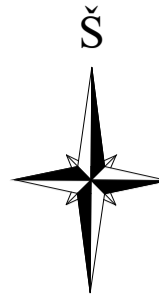
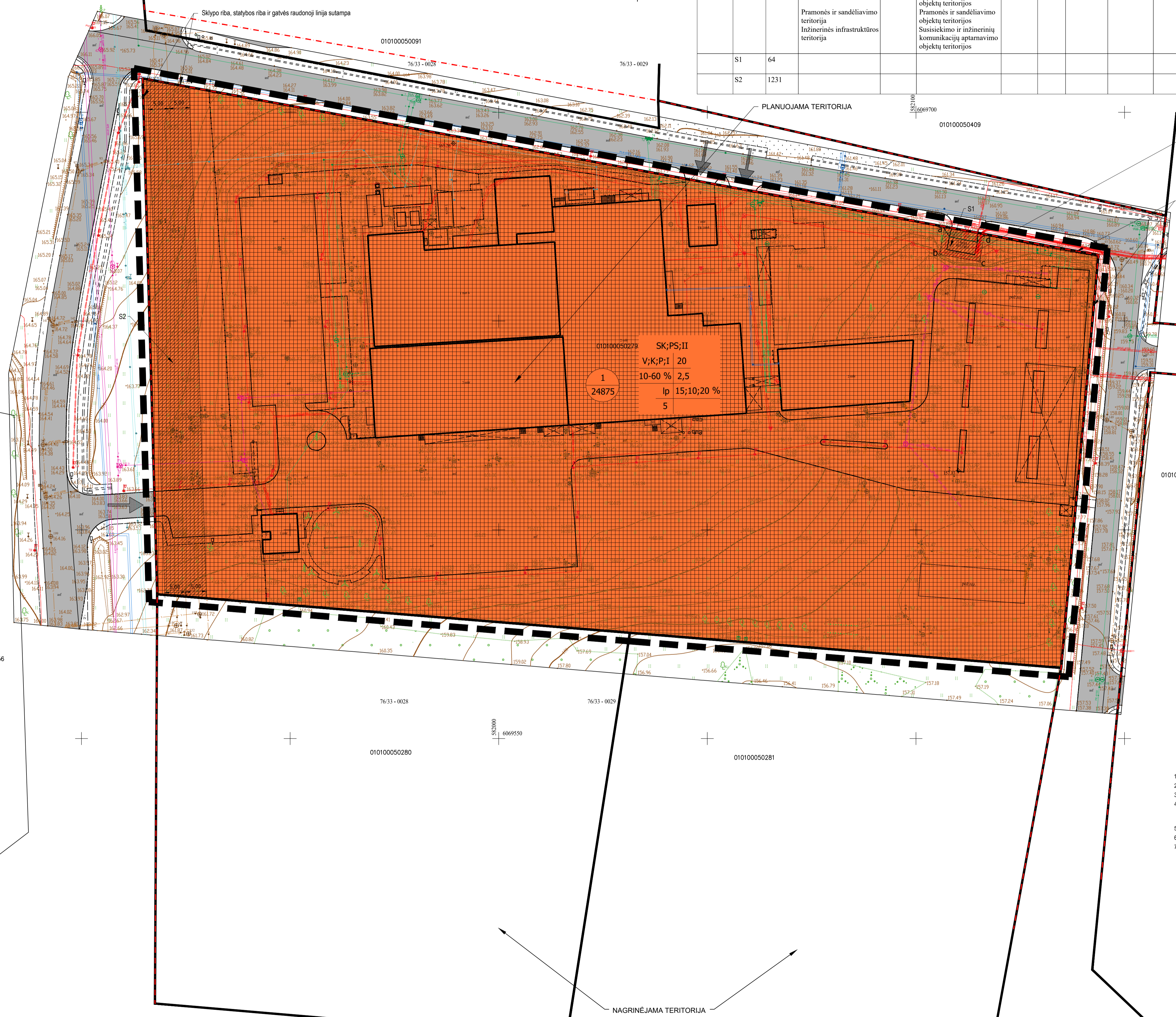


PAGRINDINIS BRĖŽINYS M 1:500



| Teritorijos (jos dalies) Nr. | Žemės sklypo (jo dalies) Nr. | Žemės sklypo (jo dalies) plotas m ² | Teritorijos naudojimo reglamentai | | | | | | | | | | Papildomi reglamentai | | | |
|------------------------------|------------------------------|--|------------------------------------|--------------------------------------|--|------------------------------|-------------|----------------------------------|---|------------------|-----------------------------|---------------------------|--|--|--------------------|------------------|
| | | | teritorijos naudojimo tipas | pagrindinė žemės naudojimo paskirtis | žemės sklypo naudojimo būdai (būdai) | leidžiamasis pastatų aukštis | | leidžiamasis užstatymo tankis, % | leidžiamasis užstatymo intensyvumas ar užstatymo tūrio tankis | užstatymo tipas | galimi žemės sklypų dydžiai | | priklausomųjų želdynų ir želdinių teritorijų dalys, % | pastatų aukštų skaičius | statinių paskirtys | kiti reglamentai |
| | | | | | | nuo žemės paviršiaus, m | altitudė, m | | | | mažiausi, m ² | didžiausi, m ² | | | | |
| 1 | 1 | 24875 | Specializuotų kompleksų teritorija | kita | Visuomeninės paskirties teritorijos Komerinės paskirties objektų teritorijos Pramonės ir sandėliavimo objektų teritorijos Susisiekimo ir inžinerinių komunikacijų aptarnavimo objektų teritorijos | 20 | 182,00 | 60 | 2,5 | laisvo planavimo | 15 | 5 | Negyvenamieji mokslo, administracinės, gamybos ir pramonės, sandėliavimo, specialiosios paskirties, transporto, garažų, pagrindinės ūkinės veiklos aptarnavimui skirti negyvenamieji pastatai; elektroninių ryšių infrastruktūros ir inžinerinių tinklų matavimo šaltiniai | Kai detalijame plane nustatomas teritorijos naudojimo tipas ir nurodomi keli galimi žemės sklypo naudojimo būdai, pirmuoju įrašytas žemės sklypo naudojimo būdas yra prioritetas, pagal jį nustatomas konkretus žemės sklypo naudojimo būdas tvirtintajam detalijam planui, kitais detalijame plane pagal teritorijos naudojimo tipą nurodytais žemės naudojimo būdais žemės sklypo naudojimo būdai keičiami savivaldybės administracijos direktoriaus sprendimu, Vyriausybės nustatyta tvarka informuojant visuomenę. | | |
| S1 | 64 | | | | | | | | | | | | | Kitas servitutas (tarnaujantis) elektros tinklams tiesti ir transformatorinei pastotei įrengti, esamas | | |
| S2 | 1231 | | | | | | | | | | | | | Kitas servitutas (tarnaujantis) vandens tiekimo ir nuotekų tinklams tiesti, aptarnauti ar remontuoti, projektuojamas | | |



| SERVITUTO S1 KOORDINATOS | |
|--------------------------|----------------------|
| X | Y |
| a | 6069672.39 582106.82 |
| b | 6069665.94 582105.66 |
| c | 6069664.21 582115.26 |
| d | 6069670.66 582116.43 |



SUTARTINIAI ŽENKLAI

- TERITORIJOS NAUDOJIMO REGLAMENTAS:**
- | | |
|---|---|
| T | TERITORIJOS NAUDOJIMO TIPAS: |
| 1 | SK - specializuotų kompleksų teritorija; |
| 2 | PS - pramonės ir sandėliavimo teritorija; |
| 3 | II - inžinerinės infrastruktūros teritorija. |
| 4 | 1 - ŽEMĖS SKLYPO NAUDOJIMO BŪDAI: |
| 5 | V - visuomeninės paskirties teritorijos; |
| 6 | K - komercinės paskirties objektų teritorijos; |
| a | P - pramonės ir sandėliavimo objektų teritorijos; |
| | I - susisiekimo ir inžinerinių komunikacijų aptarnavimo objektų teritorijos |
| | 2 - LEIDŽIAMASIS PASTATŲ AUKŠTIS METRAIS |
| | 3 - LEIDŽIAMASIS SKLYPO UŽSTATYMO TANKIS |
| | 4 - LEIDŽIAMASIS SKLYPO UŽSTATYMO INTENSIVUMAS |
| | 5 - UŽSTATYMO TIPAS |
| | 6 - PRIKLAUSOMŲJŲ ŽELDYNŲ IR ŽELDINIŲ TERITORIJŲ DALYS |
| | a - PASTATŲ AUKŠTŲ SKAIČIUS |

1 24875 SKLYPO NUMERIS SKLYPO PLOTAS (m²)

KITI ŽENKLAI

- Prioritėtinė teritorijos paskirtis ir naudojimo būdas**
- VISUOMENINĖS PASKIRTIES TERITORIJA
 - PLANUOJAMOS TERITORIJOS RIBA
 - STATYBOS RIBA
 - STATYBOS ZONA
 - ESAMOS SKLYPŲ RIBOS
 - GATVIŲ RAUDONOSIOS LINIJOS
 - SERVITUTAS (TARNAUJANTIS DAIKTAS)
 - ĮVAŽIAVIMAS - IŠVAŽIAVIMAS

- PASTABOS:**
- Žemės sklypas tvarkomas vadovaujantis LR specialiu žemės naudojimo sąlygų (statymu).
 - Sklypų taikomas sąlyginis didžiausias nelaidžių dangų kiekis sklype - 50 %. Viršijus nustatytą nelaidžių dangų sklype plotą, turi būti taikomos kompensacinės priemonės.
 - Planuojami įvažiavimai / išvažiavimai atskiriami infrastruktūrinėmis esmo saugumo priemonėmis.
 - Renigiant techninį projektą būtina užtikrinti būtinųjų atliekų konteinerių aikštelių išdėstymą sklype, projektuojant bei išlaikant atstumus pagal galiojančius teisės aktus bei reglamentus. Antrinių žaliavų atliekos turi būti rūšiuojamos ir tvarkomos vadovaujantis "Atliekų tvarkymo taisyklėmis". Žemės sklypo valdytojas yra atsakingas už atliekų surinkimą, išvežimą ir tvarkymą iš jam priskirto žemės sklypo. Surinktos atliekos turi būti perduodamos Savivaldybės atliekų tvarkymo operatoriams.
 - Renigiant techninį projektą, privaloma užtikrinti projektuojamų ir esamų greičiosios teritorijos statinių patalpų normatyvinių insoliacijos trukmę, projektuojamuose objektuose privaloma užtikrinti natūralaus apšvietimo sąlygas.
 - Renigiant techninį projektą būtina užtikrinti gaarinės technikos privažiavimus ir laikytis "Gaarinės saugos pagrindiniai reikalavimai" (Nr. 1-336).
 - Privalomas automobilių parkavimo vietų skaičius skaičiuojamas pagal STR 2.06.04.2014 "Gatvės ir vietinės reikšmės keliai. Bendrieji reikalavimai". Išlaikyti reglamentuojamus atstumus nuo automobilių stovėjimo aikštelių, nuo garažų įvažiavimo ir išvažiavimo vartų, ventilacijos šachtų, šiluminėms pastatų langų.

- TERITORIJŲ PLANAVIMO SĄLYGOS:**
 Vilniaus miesto savivaldybės administracijos teritorijų planavimo sąlygos Nr. A676-49/2/2(1.5.121E-TPP) (2022-06-30).
 ir Nr. REG231189 (2022-06-30).
SPECIALIOSIOS ŽEMĖS NAUDOJIMO SĄLYGOS:
 Komunalinių objektų sanitarinės apsaugos zonos (IV skyrius, pirmasis skirsnis) - 24875 m².
 Gamybinių objektų sanitarinės apsaugos zonos (IV skyrius, pirmasis skirsnis) - 24875 m².
 Vandens tiekimo ir nuotekų paviršinių nuotekų tvarkymo infrastruktūros apsaugos zonos (III skyrius, dešimtas skirsnis) - 7353 m².
 Šilumos perdavimo tinklų apsaugos zonos (III skyrius, dvylikasis skirsnis) - 474 m².
 Skirstomųjų dujų tinklų apsaugos zonos (III skyrius, šeštasis skirsnis) - 282 m².
 Elektros tinklų apsaugos zonos (III skyrius, ketvirtasis skirsnis) - 4186 m².
 Viešųjų ryšių tinklų elektroninių ryšių infrastruktūros apsaugos zonos (III skyrius, vienuoliktasis skirsnis) - 338 m².
 Aerodromo apsaugos zonos (III skyrius, pirmasis skirsnis) - 24875 m².

| Atestato Nr. | INDIVIDUALI R. ŽIDONIO PROJEKTAVIMO ĮMONĖ | | TERITORIJOS PRIE MOLETŲ PL. 11 DETALIOJO PLANO SPRENDINIŲ KOREGAVIMAS SKLYPE NR. 1 (MOLETŲ PL. 5. KADASTRO NR. 0101/0005/279) | Laida |
|--------------|--|-------------------|---|-------|
| | PV | R. Ž | | |
| A429 | PV | R. Ž | 2022.07 | 0 |
| A429 | Architektas | R. Ž | 2022.07 | 0 |
| Etapas | Organizatorius: Vilniaus m. savivaldybės administracijos direktorius | | | Lapas |
| | DP | R2204-00-DP-SP-02 | | |
| | | | | 1 1 |

DP KOREGAVIMO INICIATORIUS: UAB
 PLANUOJAMA TERITORIJA: Molėtų pl. 5, Vilnius; skl. kadastro Nr. 0101/0005/279
 DP KOREGAVIMO TIKSLAI IR UŽDAVINIAI: planavimo proceso inicijavimo sudarant pagrindinio teritorijos prie Molėtų pl. 11 detaliojo plano (registro Nr. T00054431), patvirtinto Vilniaus miesto tarybos 1999 m. lapo 9 d. sprendimu Nr. 414 „Dėl teritorijos prie Molėtų pl. 11 detaliojo plano tvirtinimo“, sprendimų koregavimą sklype Nr. 1 (Molėtų pl. 5, kadastro Nr. 0101/0005/279), kurio tikslas – nustatyti užstatymo intensyvumą vadovaujantis Vilniaus miesto savivaldybės teritorijos bendrojo plano sprendimais