

Vilniaus miesto savivaldybės administracija
(sprendimą priimančio subjekto pavadinimas)

SPRENDIMAS DĖL PATEIKTŲ PROJEKTINIŲ PASIŪLYMŲ

_____ m. _____ d. Nr. _____

Prašymas, dėl kurio priimtas sprendimas

Tipas Prašymas pritarti projektiniams pasiūlymams

Registracijos Nr. PSP-01-240729-00494

Registracijos data 2024-07-29

PROJEKTINIAMS PASIŪLYMAMS PRITARTA

Sprendimo priėmimo motyvai, teisinis ir faktinis pagrindas

1. STR 1.04.04:2017 „Statinio projektavimas, projekto ekspertizė“ VIII Skyriaus 67 p.

Apskundimo tvarka

STR 1.04.04:2017 „Statinio projektavimas, projekto ekspertizė“ VIII Skyriaus 68 p.

(Pareigos, vardas, pavardė, parašas ir data)

PROJEKTO NR.	064VP-2024
OBJEKTO NR.	visi
TOMAS	01
KNYGA	01


PROJEKTO PAVADINIMAS	Mokslo paskirties pastato Savanorių pr. 231 Vilniuje statybos projektas
OBJEKTAS	VISI

STADIJA	PROJEKTINIAI PASIŪLYMAI (PP)
STATYBOS RŪŠIS	NAUJA STATYBA
STATINIO KATEGORIJA	YPATINGASIS
PROJEKTO DALIS	BENDROJI (BD)

STATYTOJAS	UAB "EKSPERIMENTINIAI LAZERIAI". Direktorius K.Jasiūnas
------------	--

Pareigos	Vardas, pavardė, atestato Nr.	Parašas
DIREKTORIUS:	RYTIS KRIPAS	
PROJEKTO VADOVAS:	RYTIS KRIPAS Atest. Nr.A1182	
PROJEKTO AUTORIAI: ARCHITEKTAS	RYTIS KRIPAS	

Nr.	Brėžinio/ dokumento pavadinimas	Lapų
1.	Titulinis	1
2.	Dokumentų ir brėžinių žiniaraštis	1
3.	Patvirtinta Projektinių pasiūlymų rengimo užduotis	8
4.	Teritorijos detaliojo plano aiškinamasis raštas	13
5.	Teritorijos detaliojo plano pagrindinis brėžinys su pažymėta statybos vieta	1
6.	Teritorijos detaliojo plano patvirtinimo dokumentas	3
7.	Aiškinamasis raštas	11
8.	Želdynų būklės vertinimas	3
9.	Medžių išdėstymo schema	1
10.	Sklypo planas	1
11.	Apželdinimo planas	1
12.	Rūsio planas	1
13.	Pirmo aukšto planas	1
14.	Antro aukšto planas	1
15.	Trečio aukšto planas	1
16.	Ketvirto aukšto planas	1
17.	Stogo planas	1
18.	Skersinis pjūvis	1
19.	Fasadai	1
20.	3D modelio vaizdai	1
21.	Vizualizacijos	1
	Pridedami dokumentai	
1.	NTR išrašas	18
2	Sklypo planas	2
3	Sklypo dalių planas	2
4	Pastato inventorinė byla	15
5	Igaliojimas	1

Kval. patv. dok. Nr. 5623				Statinio projekto pavadinimas		
				Mokslo paskirties pastato Savanorių pr. 231, Vilniuje, statybos projektas		
A1182	PV	R.Kripas				
A1182	PDV	R.Kripas		Statinio numeris ir pavadinimas		
A1182	ARCH	R.Kripas		Mokslo paskirties laboratorijų pastatas		
				Dokumento pavadinimas		
				BRĖŽINIŲ IR DOKUMENTŲ ŽINIARAŠTIS		
				Laida	0	
LT	Statytojas ir (arba) užsakovas: UAB "Eksperimentiniai lazeriai"			Brėžinio žymuo	Lapas	Lapų
				064VP-2024-PP-BD-BDŽ	1	1

Forma patvirtinta
Vilniaus miesto
savivaldybės mero
20 m. d.
potvarkiu Nr.



VILNIAUS MIESTO SAVIVALDYBĖS ADMINISTRACIJA

PRITARIU
Vyriausiasis miesto architektas

(parašas)
202 m. _____ d.

PROJEKTINIŲ PASIŪLYMŲ RENGIMO UŽDUOTIS

20 m.
Vilnius

1. Statinio projekto pavadinimas: Mokslo paskirties pastato Savanorių pr. 231 Vilniuje statybos projektas
2. Nustatomi žemės sklypo naudojimo reglamentai

2.1.	užstatymo tipas	Vadovautis detaliojo plano „Sklypo Savanorių pr. 231 detalusis planas (Vilniaus miesto savivaldybės tarybos 2008 -04 - 23 sprendimo Nr. 1-460)“ (TPDR Reg. Nr. T00055942))
2.2.	užstatymo tankis	
2.3.	užstatymo intensyvumas	
2.4.	aukštis (m) nuo statinių statybos zonos esamo žemės paviršiaus	
2.5.	maksimali absoliutinė altitudė (m)	
2.6.	aukštų skaičius (nuo–iki)	
2.7.	priklausomų želdynų plotas	Vadovautis Priklausomųjų želdynų plotų normų apskaičiavimo tvarkos aprašu (patvirtintu 2007-12-21 LR Aplinkos ministro įsakymu Nr. D1-694).
2.8.	automobilių stovėjimo vietų skaičius	Privalomas automobilių stovėjimo vietas projektuoti vadovaujantis STR2.06.04:2014 „Gatvės ir vietinės reikšmės keliai. Bendrieji reikalavimai“ ir Vilniaus miesto savivaldybės tarybos patvirtintais sprendimais: 2017-12-20 sprendimu Nr. 1-1312 „Dėl Vilniaus miesto savivaldybės teritorijos suskirstymo į zonas pagal nustatytus automobilių stovėjimo vietų skaičiaus koeficientus schemas, kompensavimo už papildomai įrengtas automobilių stovėjimo vietas tvarkos aprašo ir sutarties formos tvirtinimo“ bei 2021-07-14 sprendimu Nr. 1-1083 „Dėl Vilniaus

		<p>miesto savivaldybės teritorijos suskirstymo į zonas pagal nustatytus automobilių stovėjimo vietų skaičiaus koeficientus schemos tvirtinimo“.</p> <p>Vadovaujantis 2018-12-19 Vilniaus miesto tarybos sprendimu Nr. 1-1859 patvirtintu „Vilniaus miesto savivaldybės darnaus judumo planu“ ir skatinant judėjimą mieste alternatyviomis priemonėmis, rekomenduojama didinti dviračių stovėjimo vietų skaičių – mažiausiai 1 vieta 10-čiai proc. darbuotojų. Aikštelėse numatyti įrengti dviračių įkrovimui prieigas.</p>
2.9.	esamų medžių įvertinimas, taksacija	<p>Prieš rengiant projektą, atlikti visų medžių, augančių teritorijoje ir už jos ribų (jei planuojami statiniai bei pastatai, kietos dangos priartėja arčiau kaip 5 m atstumu iki medžių) inventorizaciją. Želdiniai vertinami remiantis Želdynų ir želdinių inventorizavimo ir apskaitos taisyklėmis (Lietuvos Respublikos aplinkos ministro 2008 m. sausio 8 d. įsakymas Nr. D1-5 „Dėl Želdynų ir želdinių inventorizavimo ir apskaitos taisyklių patvirtinimo“). Informaciją, kurie želdiniai yra saugotini rasite 2008 m. kovo 12 d. LR Vyriausybės nutarime Nr. 206. Grafinę ir tekstinę informaciją pateikti vadovaujantis pateiktu grafiniu/informaciniu medžių žymėjimo ir inventorizacijos lentelės pavyzdžiu „Grafinis/informacinis medžių žymėjimas plane ir inventorizacijos lentelės sudėtis“. Vadovautis Vilniaus miesto savivaldybės tarybos sprendimu Nr. 1-27 „Dėl želdinių paskelbimo saugotinais ir atkuriamosios vertės įkainių saugotinais paskelbtiems želdiniams nustatymo“. Darbus gali atlikti kvalifikaciją inventorizuoti medžius ir vertinti jų būklę turintis specialistas.</p> <p>Brandžius saugotinus medžius maksimaliai išsaugoti ir sprendiniais prie jų prisitaikyti, aprašyti ar kitaip pavaizduoti sprendinių suderinamumą su išsaugomais želdiniais. Pagrindimui pateikti pjūvio, insoliacijos schemas.</p> <p>Medžių laja ir šakos turi būti visavertiškai apsaugotos, negalima keisti šaknies kaklelio ties kamieniu altitudės. Užtikrinama ir toliau palaikoma natūrali ir kokybiška augavietė.</p> <p>Jei numatomi kirtimai, pagrįsti būtinybę projektu šalinti medžius, 40 cm diametro ir brandesni medžiai gali būti siūlomi šalinti tik išimtiniais atvejais. Numatant medžių (išskyrus invazinius augalus) kirtimą, taikomas adekvatus kompensavimas naujais želdiniais – kertamo medžio diameteras kompensuojamas tokia pat sodinamų medžių diametrų suma, papildomai</p>

	numatoma galimybė kompensuoti krūmų masyvais, kur 1cm medžio kamieno diametro yra tolygus 2 m ² krūmų masyvo plotui (jei sodinami 40-60 cm sodinukai, 2-4 vnt./m ² tankiu, priklausomai nuo augalo rūšies).
--	---

3. Kiti reikalavimai

3.1.	architektūrinės išraiškos priemonės: medžiagiškumas, spalva, tūrio formos, proporcijos, mastelis	<p>Vadovautis LR Statybos įstatymo 5 straipsnio bei LR Architektūros įstatymo 11 straipsnio reikalavimais.</p> <p>Pastatai savo tūriu, fasado kompozicija privalo derėti prie konteksto, tačiau kartu turi būti šiuolaikiški savo urbanistiniu sprendimu, architektūrine raiška bei technologiniais sprendimais, papildyti ir praturtinti miestovaizdžio charakterį.</p> <p>Atsižvelgti ir reaguoti į aplinkinio užstatymo aukštingumą, charakterį, proporcijas, mastelį; pastatų architektūrinė išraiška turi būti kontekstuali aplinkai. Pastatų ir viešųjų erdvių sąrangos principai teritorijoje, pastatų išdėstymo sklype sprendiniai ir užstatymo rodikliai privalo atitikti urbanistinį kontekstą – teritorijoje susiklosčiusią ar tikslingai formuojamą užstatymo tipologiją ir jai būdingus užstatymo rodiklius: intensyvumą, tankį, aukštingumą, taip pat ne suardyti, bet tobulinti esamus funkcinis ryšius teritorijoje.</p> <p>Užtikrinti natūralių, geriausia vietinių statybinių medžiagų – plytos, medis, betonai, metalas, stiklas, naudojimą; nurodyti fasadų apdailai parinktas medžiagas. Saugoti, neužgožti, neardyti ir architektūrinėmis priemonėmis pabrėžti susiformavusį kraštovaizdį – reljefą, želdynus ir želdinius.</p>
3.2.	reikalavimai sklypo sutvarkymui ir apželdinimui	<p>Pateikti žemės sklypo sutvarkymo ir apželdinimo sprendinius.</p> <p>Projektinių pasiūlymų sprendiniuose akcentuoti būsimų sprendinių įtaką vietos kraštovaizdžiui, sklypo ir gretimos aplinkos ekologiškai būklei, susiklosčiusiems socialiniams veiksniams, įvertinti kaip funkcionuos jungtys su gretimybėmis. Įvertinti gamtinę aplinką: esamą reljefą, dirvožemį, mikroklimatines sąlygas ir t.t.</p> <p>Siekiant užtikrinti kuo aukštesnę ekosisteminę želdinių vertę, sklypo plano želdiniams taikomi šie prioritetai: išsaugomi esami medžiai ir želdinių masyvai, projektuojami medžiai (aukštaūgės rūšys), projektuojami medeliai (žemaūgės rūšys) ir krūmai bei žemę dengiantys krūmų masyvai, projektuojami žoliniai medingi augalai, tausojančio šienavimo pieva. Taip pat parenkamos</p>

		<p>aplinkai būdingos, vietinės šalies augalų rūšys. Žemiausią ekosisteminę vertę turinti veja ir svetimžemiai augalai projektuojama tik funkciškai tam pagrįstuose plotuose. Nauji projektuojami želdiniai ir medžiai turi būti pažymėti sutartiniais ženklais, kurie žymėjimu skiriasi nuo esamų paliekamų želdinių žymėjimo.</p> <p>Aprašyti sklypo dangų medžiagiškumą ir jų parinkimo motyvus.</p> <p>Aiškinamajame rašte nurodyti lietaus vandens surinkimo sprendinius. Įvertinus galimybes pasiūlyti tvarius lietaus vandens surinkimo ir kitus tvarią aplinką formuojančius sprendinius panaudojant susiklosčiusios gamtinės situacijos potencialą.</p> <p>Projektuojant automobilių stovėjimo aikšteles vadovautis STR „Gatvės ir vietinės reikšmės keliai. Bendrieji reikalavimai“. Numatyti gausų želdinimą ar kitas apsaugos priemones tarp projektuojamų aikštelių, pravažiavimų, ūkinės sklypo dalies ir gyvenamųjų sklypų ribų. Projektuojant antžemines automobilių stovėjimo aikšteles, numatyti želdinių intarpų tarp stovėjimo, jas projektuoti su medžiais ir/ar krūmais, užtikrinant tam reikalingus dangų ir technologinius sprendimus.</p> <p>Vadovautis Priklausomųjų želdynų plotų normų apskaičiavimo tvarkos aprašu (patvirtintu 2007-12-21 LR Aplinkos ministro įsakymu Nr. D1-694).</p> <p>Didžiausia nelaidžių dangų ploto dalis sklype, kuriai netaikomos kompensacinės priemonės – 40 %.</p>
3.3.	konteksto sąlygojami reikalavimai	<p>Pastatų ir viešųjų erdvių sąrangos principai teritorijoje, pastatų išdėstymo sklype sprendiniai ir užstatymo rodikliai privalo atitikti urbanistinį kontekstą – teritorijoje susiklosčiusią ar tikslingai formuojamą užstatymo tipologiją ir jai būdingus užstatymo rodiklius: intensyvumą, tankį, aukštingumą, taip pat ne suardyti, bet tobulinti esamus funkcinius ryšius teritorijoje. Pastatai, susisiekimo infrastruktūra ir viešos erdvės pritaikytos tokiai judumo dalyvių hierarchijai: pėstysis>dviratininkas>viešas transportas>automobilis; Perimetriniu būdu ir jam giminingais principais užstatytų kvartalų sklypuose palei gatvės fasadus neleidžiamas antžeminių automobilių stovėjimo vietų įrengimas (galimas tik stovėjimas gatvėse, palei važiuojamąją dalį įrengiamose stovėjimo vietose); pastatais, želdiniais ir gerbūvio elementais atskiriamos viešos (gatvių, aikščių, skverų,) erdvės nuo privačių kiemo erdvių; privatus kiemai</p>

		<p>ir erdvės formuojami fiziniais ar emociniais barjerai kuriant konkrečiai bendruomenei priklausančių erdvių ribas su akcentuojamais patekimais, skatinant šias erdves naudojančios bendruomenės įsitraukimą į erdvės priežiūrą ir kontrolę</p> <p>Viešųjų erdvių judėjimo traktuose, šaligatviuose, pėsčiųjų ir dviračių takuose negali būti judėjimui kliudančių elementų – patekimams į patalpas reikalingų laiptų, pandusų, taip pat atramų, ženklinimo įrenginių ir pan. Pirmuosiuose pastatų, esančių palei C ir žemesnės kategorijos gatves ir viešąsias erdves, aukštuose negalimi gyvybę gatvėse naikinantys aklini fasadai, parkingai ir garažai. Projektiniai pasiūlymai rengiami remiantis architektūrinės idėjos konkurse laimėjusiu darbu. Su prašymu pritari projektiniams pasiūlymams pateikti architektūrinio konkurso medžiagą, informaciją, ar buvo gauta konkurso komisijos pastabų, pateikti informaciją, kaip į jas atsižvelgta.</p> <p>Remtis Vilniaus miesto savivaldybės rekomendacijomis naujai statomoms švietimo įstaigoms: https://vilnius.lt/lt/savivaldybe/miesto-pletra/rekomendacijos-naujai-statomoms-svietimo-istaigoms/.</p> <p>Užtikrinti STR 2.02.02:2004 „Visuomeninės paskirties statiniai“, STR 2.03.01:2019 „Statinių prieinamumas“.</p> <p>Nepažeisti trečiųjų asmenų interesų. Projektiniuose sprendiniuose grafiškai pagrįsti, kad išlaikomi norminiai atstumai iki sklypo ribų. Neišlaikant norminių atstumų iki sklypo ribų, pateikti gretimų sklypų (teritorijų) valdytojų sutikimus.</p>
	reikalavimai susisiekimo ir inžinerinių tinklų plėtrai	Pagal susisiekimo ir inžinerinius tinklus eksploatuojančių institucijų sąlygas.
3.4.	kiti teritorijų planavimo dokumentuose nustatyti reikalavimai (bendruosiuose, specialiuosiuose planuose)	Vadovautis Vilniaus miesto savivaldybės teritorijos bendruoju planu (TPDR Reg. Nr. T00086338), Vilniaus miesto dviračių takų specialiojo plano (TPDR Reg. Nr. T00072197) sprendiniais ir Susisiekimo pėsčiomis projektų Vilniaus miesto savivaldybėje rengimo ir įgyvendinimo rekomendacijomis (patvirtintomis Vilniaus miesto savivaldybės administracijos direktoriaus 2018-12-17 įsakymu Nr. 30-3844/18(2.1.1E-TD2).).
3.5.	su projekto įgyvendinimu susijusi būtina viešosios infrastruktūros plėtra	Įvertinti esamą ir būsimą poreikį.
3.6.	projektinių pasiūlymų vaizdinės informacijos parengimas	Vadovautis 2019 m. gruodžio 16 d. Vilniaus miesto savivaldybės administracijos direktoriaus

	<p>įsakymu Nr. 30-3178/19 patvirtinto „Projektinių pasiūlymų ir techninio projekto įtraukimo į GIS duomenų bazę ir geoportalą „Vilnius 3D planas“ tvarkos aprašu“.</p> <p>Projektinių pasiūlymų sudėtis pagal STR1.04.04:2017 „Statinio projektavimas, projekto ekspertizė“ 13 priedo reikalavimus.</p> <p>Užtikrinti visuomenės informavimą pagal STR „Statinio projektavimas, projekto ekspertizė“ VIII skyriuje nustatytą tvarką.</p>
--	--

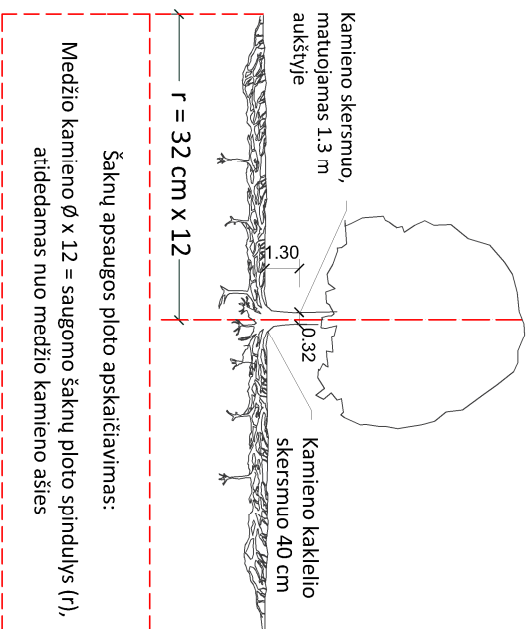
Bernadeta Janukėnė, tel. +370 5 2112509 , el. paštas bernadeta.janukene@vilnius.lt

Kristina Kiseliauskienė kristina.kiseliauskiene@vilnius.lt

Lietuvos Respublikos viešojo administravimo įstatymo 14 straipsnis: Asmuo turi teisę apskūsti viešojo administravimo subjekto priimtą administracinį sprendimą arba veiksma (neveikimą), taip pat viešojo administravimo subjekto vilkinimą atlikti jo kompetencijai priskirtus veiksmus šio įstatymo nustatyta tvarka tam pačiam viešojo administravimo subjektui arba aukštesniam pagal pavaldumą viešojo administravimo subjektui, arba kitų įstatymų, reglamentuojančių ginčų, kylančių iš administracinių teisinių santykių, nagrinėjimą, nustatyta tvarka išankstinio ginčų nagrinėjimo ne teismo tvarka institucijai, arba administraciniam teismui.

Grafinis/informacinis medžių žymėjimas plane ir medžių inventorizacijos lentelės sudėtis

MEDŽIŲ LAJOS IR ŠAKNYNO PROJEKCIJOS ŽYMĖJIMAS BRĖŽINYJE



SVARBŪ:

- Gamtinėje medžio augimvietėje šaknų projekcija visuomet didesnė už lajos projekciją. Urbanizuotose teritorijose šaknų projekcija gali būti asimetriška ir mažesnė.
- Parenkant projektinius sprendinius, būtina numatyti esamo šaknyno išsaugojimo priemones, nemažinant esamo šaknyno ploto. Mąžinimo atveju - būtinas EAC arba ISA* arboristo vertinimas.
- Projektuojant dangas lajos projekcijos plote, dangų atraukimas skaičiuojamas nuo kamieno kaklelio.

REIKALAVIMAI SAUGOMAM ŠAKNŲ PLOTUI:

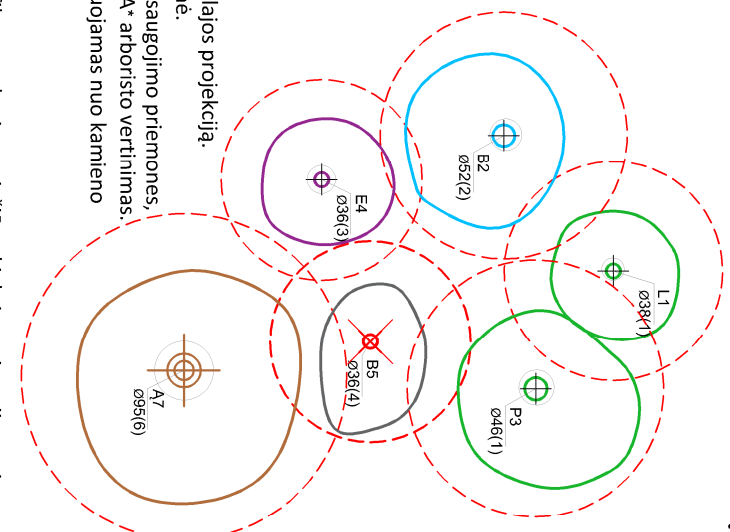
- Saugomo šaknų ploto koregavimas galimas tik su EAC arba ISA* sertifikuoto arboristo priežiūra, kiekviena situacija vertinama individualiai.
- Statinių ir pastatų projektavimas ir statybos darbai judinant gruntą galimi tik pagal arboristo rekomendacijas, naudojant patvirtintas, medžio gerovę išsaugančias technologijas.
- Saugomame šaknų plote draudžiama kelti ar žeminti esamo grunto lygį daugiau nei 5 cm.
- Kasimo darbai vykdomi tik su kvalifikuoto arboristo priežiūra, rankiniu būdu ar naudojant oro kastuvą.
- Saugomame šaknų plote draudžiama sandėliuoti statybines medžiagas ir gruntą, įvažiuoti mechanizuotomis transporto priemonėmis ar jas ten statyti.
- Saugomas šaknų plotas aptveriamas apsaugine, ne žemesne kaip 2 m, aukščio tvora su įspėjamaisiais ženklais. Tvorą privalo likti visų darbų metu, net jei dalis darbų patenka į šią zoną.
 - EAC - Europos arboristikos tarybos (European Arboricultural Council (EAC)) sertifikatas – European Tree Worker (ETW), ISA - Tarptautinės arboristikos draugijos sertifikatas (International Society of Arboriculture (ISA))

Pastaba 1: Jei medžių šalinimas yra numatytas DP, pažymimas šių medžių šaknų saugojimo plotas plane bei kamieno kaklelio diametras.

Pastaba 2: Rengiant topo nuotrauką, atliekama medžių taksacija su tiksliu medžio kamieno ašies vieta.

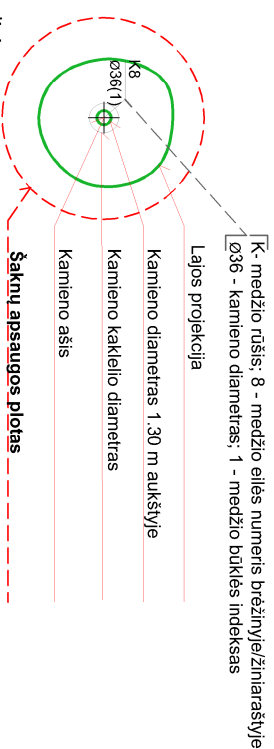
Pastaba 3: Numatant medžių (išskyrus invazines rūšis) kirtimą, taikomas adekvatus kompensavimas naujais želdiniais - kertamo medžio diametras kompensuojamas tokiu pat sodinamų medžių diametru suma, papildoma numatoma galimybė kompensuoti krūmų masyvais, kur 1 cm medžio kamieno diametro yra tolygus 2 m² krūmų masvyvo plotui (jei sodinami 60-80 cm sodinukai, 2-4 vnt/m² tankiu, priklausomai nuo augalo rūšies ir situacijos).

Pastaba 4: Saugomo gamtos objekto statusą turinčiam medžiui, šaknų apsaugos plotų spindulys (r) apskaičiuojamas kamieno Ø dauginant iš 15.



Medžio būklės indekso ženklai

- GEROS BŪKLĖS MEDIS
žymens spalva RGB - 23,181,44
 - VIDUTINĖ BŪKLĖS MEDIS
žymens spalva RGB - 0,191,255
 - NEPATENKINAMOS BŪKLĖS MEDIS
žymens spalva RGB - 147,39,143
 - BLOGOS BŪKLĖS MEDIS
žymens spalva RGB - 99,100,102
 - SILDOMAS ŠALINTI MEDIS
žymens spalva RGB - 205,32,39
 - SAUGOMO GAMTOS OBJEKTO STATUSĄ TURINTIS MEDIS
žymens spalva RGB - 176,108,59
- Šaknų apsaugos plotų spindulys senoliams medžiams apskaičiuojamas kamieno Ø dauginant iš 15



ŽELDINIŲ INVENTORIZACIJOS LENTELĖS PAVYZDYS

Nr. plane	Medžio rūšis lietuviškai	Medžio rūšis lotyniškai	Kamieno diametras cm 1.30 m aukštyje (cm)	Kamieno diametras ties kamieno kakleliu (cm)	Saugomo šaknų ploto spindulys (m)	Lajos projekcija nuo š.R.P.V.krypimis (m)	Medžio būklės indeksas 1, 2, 3, 4, 5	Sūtiomos/būtiniosios arboristinės/vartokymo priemonės
1	2	3	4	5	6	7	8	9
8	Paprastasis klevas	Acer platanoides	32	40	3.84	3; 4,3; 5; 3,4	1	Formuojamasis genėjimas

DETALŪS METADUOMENYS

Dokumento sudarytojas (-ai)	Vilniaus miesto savivaldybė 188710061, Konstitucijos pr. 3, LT-09601, Vilnius
Dokumento pavadinimas (antraštė)	PROJEKTINIŲ PASIŪLYMŲ UŽDUOTIES TVIRTINIMAS SAVANORIŲ G. 231
Dokumento registracijos data ir numeris	2023-08-28 Nr. A659-344/23(2.15.2.59E-MPA)
Dokumento gavimo data ir dokumento gavimo registracijos numeris	–
Dokumento specifikacijos identifikavimo žymuo	ADOC-V1.0
Parašo paskirtis	Pasirašymas
Parašą sukūrusio asmens vardas, pavardė ir pareigos	Benius Bučelis, Laikinais vykdantis Vilniaus miesto savivaldybės administracijos vyriausiojo architekto funkcijas, Administracijos direktorius
Sertifikatas išduotas	BENIUS BUČELIS LT
Parašo sukūrimo data ir laikas	2023-08-28 17:17:10 (GMT+03:00)
Parašo formatas	XAdES-T
Laiko žymoje nurodytas laikas	2023-08-28 17:17:22 (GMT+03:00)
Informacija apie sertifikavimo paslaugų teikėją	EID-SK 2016, AS Sertifitseerimiskeskus EE
Sertifikato galiojimo laikas	2019-08-24 13:56:25 – 2024-08-22 23:59:59
Informacija apie būdus, naudotus metaduomenų vientisumui užtikrinti	"Registravimas" paskirties metaduomenų vientisumas užtikrintas naudojant "RCSC IssuingCA, VI Registru centras - i.k. 124110246 LT" išduotą sertifikatą "Dokumentų valdymo sistema Avilys, Vilniaus miesto savivaldybės administracija, į.k. 188710061 LT", sertifikatas galioja nuo 2021-12-20 09:38:49 iki 2024-12-19 09:38:49
Pagrindinio dokumento priedų skaičius	1
Pagrindinio dokumento priedamų dokumentų skaičius	–
Priedamo dokumento sudarytojas (-ai)	–
Priedamo dokumento pavadinimas (antraštė)	–
Priedamo dokumento registracijos data ir numeris	–
Programinės įrangos, kuria naudojantis sudarytas elektroninis dokumentas, pavadinimas	Dokumentų valdymo sistema „Avilys“, versija 3.5.72
Informacija apie elektroninio dokumento ir elektroninio (-ių) parašo (-ų) tikrinimą (tikrinimo data)	Atitinka specifikacijos keliamus reikalavimus. Visi dokumente esantys elektroniniai parašai galioja (2023-08-28 17:18:01)
Paieškos nuoroda	–
Papildomi metaduomenys	Nuorašą suformavo 2023-08-28 17:18:01 Dokumentų valdymo sistema „Avilys“

AIŠKINAMASIS RAŠTAS

ARCHITEKTŪRINĖ – URBANISTINĖ DALIS

1. Planuojamos teritorijos esamos padėties analizė:

1.1. Vietovė

Nagrinėjama 3,6063 ha dydžio teritorija išsidėsčiusi pietvakarinėje Vilniaus miesto dalyje, Žemuočiuose Paneriuose, netoli magistralinio kelio A1 Vilnius – Kaunas – Klaipėda. Ji skirta visuomenės poreikiams, mokslo, studijų ir informacinio verslo plėtrai. Šiuo metu sklype yra įsikūrę Fizikos institutas, UAB „Eksperimentiniai lazeriai“ ir AB „Technologijų centras“.

36063,16 kv. m dydžio sklypas, esantis adresu Savanorių pr. 231, Vilnius, Fizikos institutui buvo skirtas 1995m. sausio 19d. Vilniaus miesto valdybos potvarkiu Nr. 146V (1.7p.).

Planuojama teritorija yra apribota valstybinės reikšmės miško.

Planuojama teritorija nepatenka į kitų objektų, esančių už planuojamos teritorijos ribų, sanitarines apsaugos zonas.

1.2. Gretimybės

Planuojama teritorija dislokuota neurbanizuotoje miesto dalyje. Iš visų pusių planuojamą teritoriją riboja valstybinės reikšmės miškas.

1.3. Esamas užstatymas

Planuojama teritorija yra užstatyta:

- Centrinėje teritorijos dalyje yra 3 aukštų Fizikos instituto Radiologinis korpusas, Lazerinės technologijos centras (3 aukštai), Kreogeninė stotis, šiauriau – Lazerinis fizikos korpusas (4 aukštai);
- Rytuose įrengta katilinė, yra keli sandėliai ir dirbtuvės;
- Šiauriniame planuojamos teritorijos pakraštyje išsidėsčiusi garažų ir sandėlių eilė, netoliese yra kompresorinė, dirbtuvės ir slėptuvė;
- Šiaurės vakarinėje dalyje stovi Eksperimentinės gamybos korpusas (2 aukštai), piečiau – garažų eilė;
- Vakaruose – ūkinių nuotėkų siurblinė, laboratorija, UAB „Eksperimentiniai lazeriai“ pastatas (2 aukštai), valgykla;
- Prie įvažiavimo į teritoriją įrengtas praėjimo punktas.

Reljefas gana lygus, perkritis svyruoja 160-166 m ribose virš jūros lygio.

1.4. Esama susisiekimo sistema

Piečiau planuojamos teritorijos praeinantis Savanorių prospektas (toliau nuo miesto – magistralinis kelias A1) – pagrindinė planuojamos teritorijos susisiekimo su Vilniaus miesto centru bei užmiesčio teritorijomis linija.

Netoli planuojamos teritorijos yra Savanorių prospekto ir Galvės gatvės (atitinkamai magistralinių kelių A1 Vilnius – Kaunas – Klaipėda ir A4 Vilnius – Varėna – Gardinas) sankryža.

Įvažiavimas į teritoriją – iš Savanorių pr. atšakos, išvažiavimas – Galvės g. link.

Planuojamoje teritorijoje yra privažiavimo prie pastatų keliukai (danga – asfaltas) bei pėsčiųjų takeliai.

Pietvakarinėje ir vakarinėje teritorijos dalyse esančiose aikštelėse bei prie kai kurių pastatų parkuojami automobiliai.

1.5. Želdiniai

Planuojamoje teritorijoje augs ~260 medžių: ąžuolų, klevų, pušų, beržų, kaštonų, eglių, liepų, obelų ir kt., taip pat augs ~140 krūmų: kaulenių, sedulų, tujų ir kt. (žr. priedą „Medžių taksoraštis“).

1.6. Esamos gamtos paveldo bei kultūros vertybės

Gamtos paveldo bei kultūros vertybių nėra.

1.7. Esami inžineriniai tinklai ir inžinerinės infrastruktūros objektai

- Elektra

Planuojamoje teritorijoje yra išvedžiotos 10kV ir 0,4kV įtampos elektros oro linijos, taip pat gatvių apšvietimo elektros linijos. Planuojamos teritorijos centre, prie pagrindinio Fizikos instituto pastato priblokuota transformatorinė elektros pastotė TP – 601.

- Vandentiekis, nuotėkos

Planuojamos teritorijos šiaurės rytinėje dalyje 1965m. įrengtas artezinis vandens gręžinys Nr. 1137. 2000m. pakeistas jo siurblys (dabartinė galia 11kW). Gręžinio parametrai: našumas – 16m³ /h, 128m³ /parą, vandens kėlimo aukštis 140m. Gręžinio sanitarinė apsaugos zona R = 30m. Iš šio gręžinio įvairaus skersmens vandentiekio vamzdynais (d25, d50, d70, d100, d150) vandeniu aprūpinama visa planuojama teritorija, o d300 trasa – katilinė.

Visoje planuojamoje teritorijoje įrengtas įvairaus diametro (d100, d150, d200) ūkinių nuotėkų kanalizacijos tinklas. Juo nuotėkos surenkamos į vakaruose esančią nuotėkų siurblinę, iš kurios slėgine linija (d150) nuvedamos į miesto ūkinių nuotėkų tinklus.

Paviršinių nuotėkų kanalizacija neįrengta.

- Dujos

Planuojamos teritorijos vakaruose paklotas d200 dujotiekio vamzdis, teritorijos šiaurėje nuo jo atsišakoja d100 įvadas į katilinę.

- Ryšiai

Į planuojamą teritoriją atvestos kabelinės ryšio linijos.

1.8. Energetinis aprūpinimas

- Fizikos instituto ir AB „Lietuvos dujos“ 2003m. vasario 3d. sutartis Nr. 1021 – 2003. Numatytas tiekti gamtinių dujų kiekis 141 000 kubinių metrų ketvirčiais:

I ketvirtis – 77 000,

II ketvirtis – 2 000,

III ketvirtis – 0,

IV ketvirtis – 62 000.

Didžiausias per parą tiekiamų dujų kiekis – 2 100 kubinių metrų.

- Fizikos instituto ir UAB „Vilniaus vandenys“ 1999m. liepos 7d. sutartis Nr. 517. Nurodyta, kad įvadinio vandens skaitiklio savininkas yra Fizikos institutas – vanduo nuosavas.
- Fizikos instituto ir VĮ „Vilniaus elektros tinklai“ 1996m. gegužės 6d. sutartis Nr. 7129.

Numatyta bendra leista instaliuota galia 300kVA (6 – 10 kV įvadas), leista max. pareikalaujama kW 200 (0,4 kV įvadas), elektros tiekimo patikimumo kategorija – trečia. AB „Technologijos centras“ ir VĮ „Vilniaus elektros tinklai“ 1996 gegužės 6d. sutartis Nr. 7070. Numatyta bendra leista instaliuoti galia 350 kVA (6 – 10 kV įvadas), leista max. pareikalaujama kW 200 (0,4 kV įvadas), elektros tiekimo patikimumo kategorija – trečia.

1.9. Fizikos instituto, AB „Technologijos centras“ ir UAB „Eksperimentiniai lazeriai“ įvairiapusiai įsipareigojimai

- Pagal 1998m. vasario 2d. Fizikos instituto ir UAB „Eksperimentiniai lazeriai“ sutartį, institutas įsipareigoja užtikrinti bendrovės pastatui šilumos tiekimą bei skirti 15 telefono linijų.
- Pagal 1998m. sausio 2d. Fizikos instituto ir AB „Technologijų centras“ sutartį, pastarajam instituto II rūmų teritorijoje priskiriamas 26a plotas po pastatais ir jų aplinkoje. Fizikos institutas taip pat įsipareigoja užtikrinti bendrovės pastatams šilumos ir elektros energijos tiekimą.
- Pagal 1998m. vasario 2d. AB „Technologijų centras“ ir UAB „Eksperimentiniai lazeriai“ sutartį, AB „Technologijų centras“ įsipareigoja užtikrinti elektros energijos tiekimą UAB „Eksperimentiniai lazeriai“.

1.10. Planuojamoje teritorijoje vykdoma veikla

Fizikos institutas – plataus profilio fizikos mokslo įstaiga, kurios misija yra užtikrinti pasaulinį tikslųjų mokslų lygį Lietuvoje, ugdyti mokslinę kultūrą, skatinti šalies verslą ir ūkio techninę bei technologinę pažangą. Institutas atlieka mokslinius fundamentinius ir taikomuosius tyrimus mokslo srityse: molekulinė fizika ir biofizika, cheminė fizika, modernioji lazerinė spektroskopija ir netiesinė optika, branduolio fizika ir branduolinė bei radiacinė sauga, aplinkos radioaktyvumas, aplinkos fizika ir chemija, astrofizika.

Institutas vykdo įvairias ekspertizes, susijusias su aplinkos tarša, branduoline energetika, branduolinių objektų ir radioaktyviųjų atliekų tvarkymo technologijų sauga. Fizikos institutas yra Lietuvos valstybinės atominės energetikos inspekcijos (VATESI) techninės paramos organizacijos narys, padedantis ruošiant normatyvinius reikalavimus pereinamųjų ir avarinių procesų analizei, uždarant Ignalinos AE (PHARE projektai, 2001-2007).

Veiklos kryptys:

- Aplinkos fizika ir chemija: vyksmai atmosferoje ir hidrosferoje, aplinkos taršos dėsningumų tyrimai, foninės ir antropogeninės taršos bei radioekologinis monitoringas,
- Molekulinė biofizika ir cheminė fizika: dinaminiai vyksmai baltymuose, polimeruose ir organizuotose molekulinėse struktūrose,
- Branduolinės spektroskopijos metodų plėtojimas bei naudojimas, aplinkos radionuklidų ir radioekologinio monitoringo tyrimai,
- Netiesinės optikos bei spektroskopijos metodų plėtojimas ir naudojimas, lazerių kūrimas ir taikymas.

Apie UAB „Eksperimentiniai lazeriai“

UAB „Eksperimentiniai lazeriai“ sėkmingai dalyvauja savo motininės įmonės UAB „EKSPLA“ veikloje pasaulinėje lazerių ir lazerinių technologijų rinkoje. Abi įmonės savo funkcijas yra pasidalijusios. UAB „Ekspla“ veikia būtiną sąlygą – lazerinėms technologijoms pritaikytos ypatingos švaros palaikymas, švartų patalpų vėdinimas ir apsauga nuo dulkių, atitinkamas šildymas ir pan. – užtikrina UAB „Eksperimentiniai lazeriai“, nuosavybės teise valdantys pastatą, kuriame UAB „Ekspla“ kuria ir gamina visame pasaulyje parduodamus lazerius, lazerines sistemas ir jų komponentus, atlieka projektinius darbus su greta įsikūrusiu Fizikos institutu bei Vilniaus, Mičigano ir kitais universitetais.

2. Nagrinėjamos teritorijos perspektyvinis sutvarkymas ir principinis užstatymas:

2.1. Sklypų suformavimas

Pagrindinis detaliojo plano tikslas – nekeičiant tikslinės žemės sklypo naudojimo paskirties, sudalinti esamą sklypą į tris sklypus, nustatyti naujai suformuotų sklypų ribas, jų tvarkymo ir naudojimo režimą:

1. Siūlomas naujai formuojamų sklypo plotas - 0,7129 ha, užstatymo tankis 40% užstatymo intensyvumas – 1,4 Projektuojamų pastatų aukštingumas nuo žemės paviršiaus neturi viršyti 18m (iki 5aukštų) aukščio.
2. Siūlomas naujai formuojamų sklypo plotas - 0,3091 ha, užstatymo tankis 40%, užstatymo intensyvumas – 1,4 Projektuojamų pastatų aukštingumas nuo žemės paviršiaus neturi viršyti 18m (iki 5aukštų) aukščio.
3. Siūlomas naujai formuojamų sklypo plotas - 2,4196 ha, užstatymo tankis 40% užstatymo intensyvumas – 1,4 Projektuojamų pastatų aukštingumas nuo žemės paviršiaus neturi viršyti 18m (iki 5aukštų) aukščio.

2.2. Teritorijos infrastruktūra

Inžineriniai tinklai ir inžinerinės infrastruktūros objektai

Servitutai:

- Sklype Nr. 1:

Dujotiekio tinklams tiesti ir eksploatuoti,

Elektros tinklams tiesti ir eksploatuoti,

- Sklype Nr. 2:

Susisiekimo komunikacijoms tiesti ir eksploatuoti bei inžineriniams tinklams tiesti ir eksploatuoti,

- Sklype Nr. 3:

Susisiekimo komunikacijoms tiesti ir eksploatuoti bei inžineriniams tinklams tiesti ir eksploatuoti,

Susisiekimo komunikacijoms tiesti ir eksploatuoti,

Dujotiekio tinklams tiesti ir eksploatuoti.

Atliekų tvarkymas

Susidarančias buitines atliekas siūloma rinkti ir rūšiuoti vietoje. Tuo tikslu kiekviename sklype numatytos 1,5m x 4m dydžio aikštelės šios paskirties konteineriams:

- Popieriaus ir kartono,
- Plastmasės atliekų,

- Stiklo duženų,
- Metalo atliekų,
- Buitinių atliekų.

Konteineriai turi būti pastatyti patogiose privažiuoti vietose, periodiškam atliekų išvežimui. Popierių, plastmasė, stiklo duženos ir metalo atliekos numatomos išvežti į žaliavų kaupimo įmones, kur bus presuojamos ir išvežamos į perdirbimo įmones. Visos kitos atliekos turi būti vežamos į miesto sąvartyną.

Pagal SN ir T 2.07.01 – 89, TII – 60 – 75 numatomas buitinių atliekų kiekis – 300kg 1 žmogui per metus, buitinių atliekų – 1,4m³ 1 žmogui per metus.

Susidarysiančių atliekų kiekį ir atliekų tvarkymą tikslinti techniniu projektu.

APLINKOSAUGINĖ DALIS

Žemės sklypas nepriskiriamas nekilnojamųjų kultūros paveldo objektų, įregistruotų Lietuvos Respublikos nekilnojamųjų kultūros vertybių registre, teritorijai. Nagrinėjamas sklypas neįeina į nacionalinių parkų ar draustinių teritoriją.

Siūlomi naujai formuojamų sklypų plotai: 0,7129 ha, 0,3091 ha ir 2,4196 ha. Visų sklypų pagrindinė tikslinė žemės naudojimo paskirtis – kitos paskirties žemė, naudojimo būdas – visuomeninės paskirties teritorijos, naudojimo pobūdis – mokslo ir mokymo, kultūros ir sporto, sveikatos apsaugos pastatų bei statinių. Šiuose sklypuose numatomas esamų pastatų aukštingumo didinimas iki 18m (iki 5 aukštų), naujų pastatų statybos nenumatomos.

Naujai suformuoti sklypai vandeniui bus aprūpinami iš esamo artezinio gręžinio Nr. 1137 (Žr. pridedamą gręžinio paso kopiją).

Nagrinėjama teritorija ribojasi su valstybinės reikšmės mišku, jis į sklypo teritoriją nepatenka.

Poveikis gamtinei aplinkai ir kraštovaizdžiui – gamtinės aplinkos kokybė nenukentės, kraštovaizdžio struktūra nepasikeis.

Įgyvendinus detaliojo plano sprendinius ekologinė pusiausvyra nepasikeis.

Įvažiavimai į naujai formuojamus sklypus Nr. 1 ir Nr. 2 numatomi per sklypą Nr. 3, servitutiniu įvažiavimo keliuku. Į sklypą Nr. 3 įvažiavimas – iš Savanorių pr. atšakos.

1. Vanduo

Vietovės geologinės - hidrogeologinės sąlygos šioje stadijoje netyrinėjamos. Potencialių paviršinio ir požeminio vandens taršos židinių nagrinėjamoje teritorijoje neprognozuojama. Vandens apytakinių ir pakartotinio naudojimo sistemų nenumatyta.

2. Aplinkos oras

Dėl projekte numatytų priemonių, aplinkos oro foninis užterštumas nesikeis.

3. Dirvožemis

Projekto vykdymo metu neigiamas planuojamos veiklos poveikis dirvožemio augaliniam sluoksniui neprognozuojamas.

Į Raudonąją knygą įrašytų augalų rūšių augimvietės neaptiktos. Į Raudonąją knygą įrašytų gyvūnų rūšių vadaviečių nėra.

Projekto vadovas

arch. Nerijus Siciūnas
atestato Nr. A 1282

Elektros tinklai

Elektros tinklai žemės sklypui Savanorių pr. 231 planuojami pagal AB Rytų skirstomųjų tinklų Vilniaus regiono 2005-04-08 technines sąlygas Nr.20/5/0178 .

Pagrindiniai rodikliai

Eil. Nr.	Pavadinimas	Mato vnt	Kiekis	Pastabos
1.	Įrengtoji galia	kW	1260	Iš jų 650 kW esama galia (III kat.)
2.	Reikiamoji galia	kW	970	Iš jų 650 kW esama galia (III kat.)
3.	Vartotojų kategorija elektros energijos patikimumo atžvilgiu		II	
4.	Naujai planuojamų sklypų skaičius	vnt	3	

Šiuo metu sklype yra mūrinė transformatorinė pastotė TR 601 2x630 kVA transformatoriais su abonentine žemos įtampos skirstykla. Į transformatorinę atvesti du 10 kV elektros kabeliai iš TR -1489 ir TR 851. Šią transformatorinę numatoma išmontuoti.

Nagrinėjamos teritorijos elektros vartotojų prijungimui numatoma dviejų 1000 kVA galios transformatorių modulinė transformatorinė. Modulinei transformatorinei pastatyti ir eksploatuoti numatomas servitutas.

Į planuojama modulinė tranzitinė transformatorinė perjungiami 10 kV elektros kabeliai iš išmontuojamos TR -601.

Esamiems 10 kV elektros kabeliams numatomi servitutai.

Numatomi elektros vartotojai prijungiami nuo planuojamos modulines transformatorinės elektros kabeliais. Šių elektros kabelių tiesimui bei eksploatavimui numatomi servitutai.

Žemos įtampos kabelių skerspjūvis ir kiekis, apskaitų skaičius sprendžiamas kitose projekto stadijose.

Pagrindiniai kiekiai

Eil. Nr.	Pavadinimas	Markė, tipas	Mato vnt	Kiekis	Pastabos
1.	Modulinė dviejų transformatorių Iki 2x1600 kVA transformatorinė	MTT-10x19	kompl	1	Transformatoriai 2x1000 kVA
2.	10 kV jėgos kabelis aliuminio gyslomis -3x1x120 skerspjūvio	-3x1x120-10 kV,Al	m	220	
3.	1 kV jėgos kabelis aliuminio gyslomis -4x120 skerspjūvio	-4x120-1 kV, AL	m		Sprendžiama kitose stadijose.

AIŠKINAMASIS RAŠTAS

Teritorijos Savanorių pr. 231 detaliojo plano dujotiekio projekto dalis, atlikta pagal AB „Lietuvos dujos“ Vilniaus filialo išduotas technines sąlygas Nr.376.

Požeminio dujotiekio tinklai projektuojami polietileniniais vamzdžiais, prisijungiant prie sumontuotų dujotiekio tinklų PLØ250, PLØ100. Planuojamoje teritorijoje bus statomi mokslo- gamybinis, visuomeninės- pramoninės paskirties pastatai.

Dujos bus naudojamos patalpų šildymui.

Maksimalus dujų sunaudojimas 210m³/h

Inž. projektuotoja

R. Araneckienė

Priešgaisrinė sauga. Vandentiekis, kanalizacijos.

Esama padėtis.

Nagrinėjama 3,6063 ha dydžio teritorija išsidėsčiusi pietvakarinėje Vilniaus miesto dalyje, Žemuosiuose Paneriuose, netoli magistralinio kelio A1 Vilnius – Kaunas – Klaipėda. Ji skirta visuomenės poreikiams, mokslo, studijų ir žinias orientuoto verslo plėtrai. Šiuo metu sklype yra įsikūrę Fizikos institutas, UAB „Eksperimentiniai lazeriai“ ir AB „Technologijų centras“.

Planuojama teritorija yra apribota valstybinės reikšmės miško.

Pagrindinis detaliojo plano tikslas – nekeičiant tikslinės žemės sklypo naudojimo paskirties, sudalinti esamą sklypą į tris sklypus, nustatyti naujai suformuotų sklypų ribas, jų tvarkymo ir naudojimo režimą.

Įvažiavimas į planuojamą teritoriją – iš Galvės gatvės.

Į planuojamą teritoriją atvestos elektros oro linijos, ryšių kabeliai, dujotiekis, yra vietinio vandentiekio tinklai, vietinė savitakė ūkiniu nuotėkų kanalizacija, iš sklypo išvesta slėgiminė ūkiniu nuotėkų kanalizacija. Lietaus nuotekynės nėra.

Planuojamoje teritorijoje objekto aprūpinimas geriamos kokybės vandeniu ir ūkiniu nuotėkų nuvedimas yra esamas.

Priešgaisrinė sauga.

Išorės gaisrų gesinimas numatomas iš vakarinėje planuojamos teritorijos dalyje (sklype Nr. 3) projektuojamo požeminio priešgaisrinio rezervuaro. Numatoma, kad vienu metu planuojamoje teritorijoje gali kilti vienas gaisras. Pagal RSN 136 – 92, jo gesinimui reikės 10l/s vandens. Reikalingas vandens kiekis išorės gaisrui užgesinti, kai gaisro trukmė 3val.,:

$$Q_g = 3 \times 3,6 \times 10 = 108 \text{ m}^3/3\text{val.}$$

Valandinis vandens kiekis išorės gaisro gesinimui yra 36 m³/val. Šis vandens kiekis į bendrą vandens paros reikmę netraukiamas.

Automatinis vidaus gaisrų gesinimas nenumatomas. Esant poreikiui, paprasto esamo vidaus gaisrų gesinimo atnaujinimas bus sprendžiamas techniniame projekte.

Tarp užstatymo išlaikomi normomis leidžiami atstumai, yra privažiavimo prie pastatų keliukai. Statiniai sklype išdėstomi laikantis STR 2.02.02:2004 "Visuomeninės paskirties statiniai" nustatytų reikalavimų. Mažinant pagal galiojančius teisės aktus nustatytus atstumus ar statinius blokuojant ant sklypo ribos, būtinas atskiras gretimų sklypų savininkų sutikimas.

Vandens tiekimas.

Šiuo metu visi sklype esantys statiniai aprūpinami vandeniu iš esamo artezinio gręžinio, vandentiekio tinklų būklė gera, artezinio vandens gręžinio Nr. 1137 siurblio našumas patenkintų esamų ir perspektyvinių pastatų geriamojo vandens suvartojimo poreikius. Vandens tiekimas numatomas pagal Vilniaus m. savivaldybės Aplinkos apsaugos skyriaus planavimo sąlygas detaliojo planavimo dokumentui rengti Nr. A 121 – 19481 – (22.20 – ADM – 13).

Pagal UAB „Vilniaus vandenys“ išduotas sąlygas Nr. 05/275, nurodytas vandens tiekimas nuo artimiausios miesto vandentiekio trasos d200 mm Titnago gatvėje. 2005 – 09 – 26 buvo kreiptasi į Vilniaus m. savivaldybės Miesto plėtros departamento Sąlygų sąvado skyrių su prašymu iš sąlygų

Nr. 05/275, kurias išdavė UAB „Vilniaus vandenys“, išbraukti reikalavimą vandens tiekimą numatyti iš esamo vandentiekio Titnago gatvėje. 2005 – 10 – 04 Vilniaus m. savivaldybės administracijos Miesto plėtros departamentas rašte Nr. A51 – 12442 – (11.4 – MDP – 0) informavo, kad detalijame plane adresu Savanorių pr. 231 vandenį galima ir toliau naudoti iš esamo gręžinio Nr. 1137. 2007 – 11 – 08 Fizikos institutas prašymą pakartojo (minėtų dokumentų kopijos pridedamos).

Detalioju planu numatomas sklypo aprūpinimas vandeniu iš esamo gręžinio Nr. 1137, iki kol bus atvesti miesto vandentiekio tinklai. Vilniaus m. savivaldybės Aplinkos apsaugos skyrius tam neprieštaruoja (žr. Planavimo sąlygos detaliojo planavimo dokumentui rengti Nr. A 121 – 19481 – (22.20 – ADM – 13)).

Vanduo bus naudojamas buities ir laistymo reikmėms.

Vandens sąnaudos paskaičiuotos pagal RSN 26 – 90 lentelę „Pareikalaujamo vandens kiekiai“ ir RSN 136 – 92 „Vandens tiekimas. Išoriniai tinklai ir šaltiniai“. Skaičiuotinas vandens kiekis:

Q metinis = 13,2 tūkst. m³/metus,

Q dienos = 36,3 m³/diena,

Q max/val. = 4,7 m³/val.

Kitose projekto stadijose, įvertinus perspektyvinius objektus, atlikus vandentiekio tinklų hidraulinius skaičiavimus, vandentiekio tinklų skersmenys bei ilgiai turi būti tikslinami.

Vandentiekio tinklai turi būti tiesiami iš vamzdžių armatūros ir fasoninių dalių, turinčių atitiktis sertifikatus ir higieninius pažymėjimus.

Ūkio nuotekynė.

Nuotėkos iš visos esamos – planuojamos teritorijos šiuo metu surenkamos vietinė savitake ūkinių nuotėkų kanalizacija į sklype Nr. 2 esančią ūkinių nuotėkų siurblinę (jai numatyta sanitarinė apsaugos zona – 12m). Iš ten slėgimine linija nuvedamos į miesto ūkinių nuotėkų kanalizacijos tinklus ir išvalomos Vilniaus miesto nuotėkų valymo įrenginiuose.

Ūkinių nuotėkų kiekiai adekvatūs sunaudojamo vandens kiekiams:

Q metinis = 13,2 tūkst. m³/metus,

Q dienos = 36,3 m³/diena,

Q max/val. = 4,7 m³/val.

Nuotėkų nuleidimui, remiantis minėtomis UAB „Vilniaus vandenys“ sąlygomis Nr. 05/275, užsakovas privalo panaudoti žinybinius nuotekynės tinklus.

1999m. liepos 07d. sudaryta sutartis su UAB „Vilniaus vandenys“ Nr. 517 dėl nuotėkų šalinimo.

Kitose projekto stadijose, atlikus tinklų hidraulinius skaičiavimus, tinklų skersmenys ir ilgiai turi būti tikslinami.

Ūkinių nuotėkų siurblinė turi būti II – os elektros patikimumo kategorijos.

Lietaus nuotėkų šalinimas.

Lietaus nuotakyno šiame rajone nėra, artimiausias lietaus nuotakynas yra Titnago gatvėje (už 7km). Lietaus nuotėkos nuo stogų surenkamos neorganizuotai ir nubėga į žalius plotus.

Įrengiant numatytas parkavimo vietas, lietaus nuotėkų surinkimą ir nuvedimą detalizuoti techniniu projektu.

UAB „Grinda“ 2005 – 03 – 21 sąlygose detalijam planavimui Nr. 05/043 pažymima, kad šioje teritorijoje lietaus nuotakyno nėra.

TRANSPORTAS

Esama būklė

Planuojama teritorija yra Vilniaus m. pietinėje dalyje, Panerių seniūnijoje. Šiuo metu tai yra visuomeninės paskirties sklypas, sklypas užstatytas pastatais.

Gretimybės:

Planuojama teritorija ribojasi:

- šiaurine puse su Valstybės miškų,
- rytine puse su Valstybės miškų,
- pietine puse su Valstybės miškų už kurio yra Galvės g.,
- vakarine puse su Valstybės miškų.

Privažiavimas:

Prie planuojamos teritorijos privažiuoti galima važiuojant Savanorių pr. pasukant į Galvės g. [važiavimas į teritoriją nuo Galvės gatvės.

Nagrinėjamos gatvės:

Teritorija transporto požiūriu nagrinėjama kartu su Savanorių pr., ir Galvės gatvėmis.

Savanorių pr.:

Savanorių pr. kategorija yra B1. Atstumas tarp gatvės RL svyruoja nuo 50 iki 60 m.

Savanorių pr. važiuojamosios dalies plotis svyruoja apie 23 m. Gatvė yra 4 eismo juostų, dvipusio eismo.

Važiuojamoji dalis – asfaltbetonio dangos.

Gatvė yra didelio eismo intensyvumo. Eismo intensyvumas ypač padidėja rytinėmis ir vakarinėmis piko valandomis, tą įtakoja gyventojų darbinės veiklos ritmas.

Galvės g.:

Galvės gatvės kategorija B1. Atstumas tarp gatvės RL svyruoja nuo 15 iki 20 m.

Galvės gatvės važiuojamosios dalies plotis svyruoja nuo 9 iki 12 m. Gatvė yra 2 eismo juostų, dvipusio eismo. Važiuojamoji dalis – asfaltbetonio dangos. Gatvė yra vidutinio eismo intensyvumo. Eismo intensyvumas padidėja rytinėmis ir vakarinėmis piko valandomis, tą įtakoja gyventojų darbinės veiklos ritmas.

Vienoje Galvės gatvės pusėje įrengtas Šaligatvis.

Projektiniai sprendiniai

Projektiniai sprendiniai padaryti atlikus esamos situacijos analizę, įvertinus Vilniaus miesto bendrojo plano sprendinius ir išduotas sąlygas planavimo dokumentams rengti.

Sklypas dalinamas į tris sklypus. Tikslinami kiekvieno sklypo pagrindiniai statybos reglamentai

Privažiavimas:

Prie planuojamos teritorijos paliekamas esamas privažiavimas. Įvažiavimas į sklypą Nr.3 – iš Galvės g., Privažiavimui prie sklypų Nr.1 ir Nr.2 numatomi servitutai.

Automobilių parkavimas:

Automobilių stovėjimo vietų skaičius nustatomas vadovaujantis STR 2.06.01:1999 "Miestų, miestelių ir kaimų susisiekimo sistemos" reikalavimais.

Sklypas Nr. 1

Pagr. tikslinė pastato naudojimo paskirtis	Pastato užstatytasis plotas, kv.m.	Visas naudingas plotas, esant maksimaliam užstatymui (x5x0,8), kv.m.	Parkavimo vietų sk., vnt.		Parkavimo vietų sk., vnt.
			/60	38	
Ekspirimentinės gamybos korpusas (I)	570	2280	/60	38	38
Dirbtuvės (I)	181	724	/100	7	7
Slėptuvė (I)	195				
Sandėlis (I)	106		/100	1	1
VISO:	1052	3004			46

Sklypas Nr. 2

Pagr. tikslinė pastato naudojimo paskirtis	Pastato užstatytasis plotas, kv.m.	Visas naudingas plotas, esant maksimaliam užstatymui (x5x0,8), kv.m.	Parkavimo vietų sk., vnt.		Parkavimo vietų sk., vnt.
			žmonių, esant maksimaliam užstatymui 42/3	/25	
Laboratorija (II)	779	3116	žmonių, esant maksimaliam užstatymui 42/3		14
Laboratorija (II)	60	240			
Buitinis korpusas (II)	69	276	/25	11	11
Siurblinė (II)	29				
VISO:	937	3632			25

Sklypas Nr. 3

Pagr. tikslinė pastato naudojimo paskirtis	Pastato užstatytasis plotas, kv.m.	Visas naudingas plotas, esant maksimaliam užstatymui (x5x0,8), kv.m.	Parkavimo vietų sk., vnt.		Parkavimo vietų sk., vnt.
Radiologinis korpusas (III)	2136	8544	Žmonių, esant maksimaliam užstatymui 158/3 =53		53
Lazerinis fizikos korpusas (III)	551	2204			
Kreogeninė stotis (III)	147	588			
Lazerinės technologijos korpusas (III)	368	1472			
Valgykla (III)	716	2864			
Praėjimo punktas (III)	57				
Katilinė (III)	285				
Sandėlis (III)	163		/100	2	2
VISO:	4423	15672			55

Visos automobilių parkavimo vietos įrengiamos kiekvieno sklypo ribose.

Sklype Nr. 1 numatoma įrengti 65 automobilių parkavimo vietų,
Sklype Nr. 2 numatoma įrengti 33 automobilių parkavimo vietų,
Sklype Nr. 3 numatoma įrengti 100 automobilių parkavimo vietų. Taip pat numatomas daugiaaukštis automobilių parkingas.

Nagrinėjamos gatvės:

Savanorių pr.:

Savanorių pr. kategorija ir parametrai detaliajame plane nekeičiami.

Galvės g.:

Galvės gatvės kategorija ir parametrai detaliajame plane nekeičiami. Šalia Galvės gatvės vienoje pusėje numatomas 1.5 m pločio dviračių takas ir 1.5 m pločio šaligatvis. Numatomas visuomeninio transporto įvažos sutvarkymas.

PDV A. Dudėnas (at.nr. 17685)
Inž. A. Monkevičius



VILNIAUS MIESTO SAVIVALDYBĖS TARYBA

SPRENDIMAS DĖL SKLYPO SAVANORIŲ PR. 231 DETALIOJO PLANO TVIRTINIMO

2008 m. balandžio 23 d. Nr. 1-460
Vilnius

Vadovaudamasi Lietuvos Respublikos teritorijų planavimo įstatymu (Žin., 1995, Nr. 107-2391; 2004, Nr. 21-617), Vilniaus miesto savivaldybės taryba n u s p r e d ž i a:

1. Patvirtinti sklypo Savanorių pr. 231, Panerių seniūnijoje, detaliojo plano sprendinius (pagal pridedamą brėžinį):

1.1. sklypo Nr. 1:

1.1.1. ribas ir plotą – 7129 (septynių tūkstančių vieno šimto dvidešimt devynių) kv. m;

1.1.2. paskirtį – kitos paskirties;

1.1.3. naudojimo būdą – visuomeninės paskirties teritorijos (indeksas V);

1.1.4. naudojimo pobūdį – mokslo ir mokymo, kultūros ir sporto, sveikatos apsaugos pastatų bei statinių statybos (indeksas V3);

1.1.5. statinio aukštį – iki 5 aukštų, įskaitant mansardą;

1.1.6. statinio aukštį nuo žemės paviršiaus – iki 18 m;

1.1.7. užstatymo tankį – iki 40 proc.;

1.1.8. užstatymo intensyvumą – iki 1,4;

1.1.9. 592 (penkių šimtų devyniasdešimt dviejų) kv. m servitutą S1a, skirtą požeminėms ir antžeminėms inžinerinėms komunikacijoms statyti ir eksploatuoti;

1.1.10. 41 (keturiasdešimt vieno) kv. m servitutą S1b, skirtą požeminėms ir antžeminėms inžinerinėms komunikacijoms statyti ir eksploatuoti;

1.1.11. 24 (dvidešimt keturių) kv. m servitutą S1c, skirtą požeminėms ir antžeminėms inžinerinėms komunikacijoms statyti ir eksploatuoti;

1.2. sklypo Nr. 2:

1.2.1. ribas ir plotą – 3091 (trijų tūkstančių devyniasdešimt vieno) kv. m;

1.2.2. paskirtį – kitos paskirties;

1.2.3. naudojimo būdą – visuomeninės paskirties teritorijos (indeksas V);

1.2.4. naudojimo pobūdį – mokslo ir mokymo, kultūros ir sporto, sveikatos apsaugos pastatų bei statinių statybos (indeksas V3);

1.2.5. statinio aukštį – iki 5 aukštų, įskaitant mansardą;

1.2.6. statinio aukštį nuo žemės paviršiaus – iki 18 m;

1.2.7. užstatymo tankį – iki 40 proc.;

1.2.8. užstatymo intensyvumą – iki 1,4;

1.2.9. 1496 (vieno tūkstančio keturių šimtų devyniasdešimt šešių) kv. m servitutą S2a, skirtą požeminėms ir antžeminėms inžinerinėms komunikacijoms statyti ir eksploatuoti bei suteikiantį teisę eiti ir važiuoti;

1.3. sklypo Nr. 3:

1.3.1. ribas ir plotą – 24196 (dvidešimt keturių tūkstančių vieno šimto devyniasdešimt šešių) kv. m;

1.3.2. paskirtį – kitos paskirties;

1.3.3. naudojimo būdą – visuomeninės paskirties teritorijos (indeksas V);

1.3.4. naudojimo pobūdį – mokslo ir mokymo, kultūros ir sporto, sveikatos apsaugos pastatų bei statinių statybos (indeksas V3);

1.3.5. statinio aukštį – iki 5 aukštų, įskaitant mansardą;

1.3.6. statinio aukštį nuo žemės paviršiaus – iki 18 m;

1.3.7. užstatymo tankį – iki 40 proc.;

1.3.8. užstatymo intensyvumą – iki 1,4;

1.3.9. 2319 (dviejų tūkstančių trijų šimtų devyniolikos) kv. m servitutą S3a, skirtą požeminėms ir antžeminėms inžinerinėms ir susisiekimo komunikacijoms statyti ir eksploatuoti bei suteikiantį teisę eiti ir važiuoti;

1.3.10. 683 (šešių šimtų aštuoniasdešimt trijų) kv. m servitutą S3b susisiekimo komunikacijoms tiesti ir eksploatuoti bei suteikiantį teisę eiti ir važiuoti;

1.3.11. 2 (dviejų) kv. m servitutą S3c dujotiekio tinklams tiesti ir eksploatuoti.

2. Įpareigoti Miesto plėtros departamentą įtraukti į statinio projektavimo sąlygų sąvadą reikalavimus, susijusius su detaliojo plano sprendinių įgyvendinimu, ir esamų ar būtinų naujų inžinerinių tinklų, susisiekimo komunikacijų, reikalingų suplanuotiems statiniams funkcionuoti, išplėtimo ar nutiesimo sutartis tarp tų tinklų, komunikacijų savininko ir statytojo (detaliojo plano įgyvendintojo).

3. Siūlyti Miesto plėtros departamentui išduoti statytojui (detaliojo plano įgyvendintojui) statybos leidimą pasirašius paramos socialinės infrastruktūros plėtrai sutartį.

4. Nustatyti, kad:

4.1. planavimo organizatorius patvirtintą detalųjį planą nustatyta tvarka turi įregistruoti Miesto plėtros departamento Vilniaus miesto teritorijų planavimo dokumentų registre;


4.2. sklypo ribos ir plotas gali būti tikslinami atlikus tiksliuosius geodezinius matavimus;

4.3. sklypų užstatymas galimas įrengus inžinerinius tinklus ir susisiekimo infrastruktūrą, numatytą detaliajame plane.



Juozas Imbrasas

TURINYS	1
1.PAGRINDINIAI DUOMENYS.....	2
2.PRIVALOMIEJI DOKUMENTAI.....	2
3.DUOMENYS APIE ŽEMĖS SKLYPĄ.....	4
3.1 Esama padėtis.....	4
3.3 Žemės sklypo Savanorių pr.231,Vilniaus m. detaliojo teritorijų planavimo dokumento sprendiniai.....	5
4.BENDRIEJI RODIKLIAI	6
5.SKLYPO SUTVARKYMO SPRENDINIAI.....	6
5.1 Sklypo pagrindiniai techniniai rodikliai.....	6
5.2 Sklypo pagrindiniai sprendiniai	7
5.3 Susisiekimo planavimas. Pėsčiųjų komunikacijos.....	7
5.4 Automobilių stovėjimo vietų poreikis	7
5.5 Dangos	8
5.6 Apželdinimas	8
5.7 Sklypo pritaikymas žmonių su negalia reikmėms	9
5.8 Sklypo aptvėrimas.....	9
5.9 Atliekų tvarkymas.....	9
6.PASTATAI	9
6.1 Architektūra.....	10
6.1.1 Išplanavimas bei tūrinė kompozicija.....	10
6.1.2 Fasadų apdaila.....	10
6.2 Energinio efektyvumo projektavimas	10
6.3 Konstrukciniai sprendimai.....	10
6.4 Inžineriniai sprendiniai	11

0	2024-07	Projektiniai pasiūlymai		
Kval. patv. dok. Nr.		Statinio projekto pavadinimas		
5623		Mokslo paskirties pastato Savanorių pr. 231, Vilniuje, statybos projektas		
A1182	PV	R.Kripas		
A1182	PDV	R.Kripas		Statinio numeris ir pavadinimas
A1182	ARCH	R.Kripas		Mokslo paskirties pastatas
				Dokumento pavadinimas
				AIŠKINAMASIS RAŠTAS
				Laida
				0
LT	Statytojas: UAB "Eksperimentiniai lazeriai"	Brėžinio žymuo 064VP-2024-PP-BD-AR	Lapas	Lapų
			1	11

1. PAGRINDINIAI DUOMENYS

Žemės sklypas:	Kadastro Nr.: 0101/0076:580 Vilniaus m. k.v. Pagrindinė naudojimo paskirtis: Kita; Naudojimo būdas: Visuomeninės paskirties teritorijos; Žemės sklypo plotas : 2,4197 ha. Nuosavybės teisė (savininkai): Lietuvos Respublika 22669/24197 sklypo dalis UAB „Eksperimentiniai lazeriai“ 1528/24197sklypo dalis : 0,1528 ha
Statinio projekto pavadinimas ir adresas:	Mokslo paskirties pastato Savanorių pr. 237, Vilniuje, rekonstravimo projektas
Statinio rūšis pagal paskirtį	Mokslo paskirties pastatas
Statinio statybos rūšis:	Nauja statyba
Statinio kategorija:	Ypatingų statinių kategorija
Projektavimo etapas:	Projektiniai pasiūlymai
Statinio projektuotojas ir adresas:	UAB „Veikmės projektai“, veiklos adresas: J.Galvydžio g.11, Vilnius, Projekto vadovas – R.Kripas, kvalifikacijos atestato Nr.A1182
Statytojas:	UAB “Eksperimentiniai lazeriai”
Projektui parengti naudota programinė įranga:	Microsoft Windows 10 Pro Microsoft Office Home and Business 2010 Autodesk Revit 2019 Autodesk Autocad 2014, 2019

2. PRIVALOMIEJI DOKUMENTAI

Statinio projektiniai pasiūlymai parengti vadovaujantis užsakovo (statytojo) pateikta projektavimo užduotimi, Vilniaus miesto bendrojo plano nuostatomis, sklypo Savanorių pr. 231, Vilniuje, detaliojo plano sprendiniais, teritorijos topografinė nuotrauka, galiojančiais normatyviniais dokumentais, naujų statybinių medžiagų bei technologijų panaudojimo rekomendacijomis.

Sklypui taikomos specialiosios žemės naudojimosi sąlygos:

- Skirstomųjų dujotiekių apsaugos zonos;
- Šilumos perdavimo tinklų apsaugos zonos;
- Viešųjų ryšių tinklų elektroninių ryšių infrastruktūros apsaugos zonos;
- Vandens tiekimo ir nuotekų, paviršinių nuotekų tvarkymo infrastruktūros apsaugos zonos;
- Elektros tinklų apsaugos zonos.
-

2,4197 ha ploto žemės sklypo dalis (0,1528 ha) nuosavybės teise priklauso UAB “Eksperimentiniai lazeriai”, likusi dalis dalis- Lietuvos respublikos nuosavybė.

Projektuojamas pastatas patenka į visuomenei svarbių statinių sąrašą, todėl privaloma Projektinių pasiūlymų viešo svarstymo procedūra.

PP viešinimo procedūra buvo atlikta ir 2024 05 14 buvo gautas Vilniaus m. savivaldybės administracijos pritarimas parengtiems projektiniams pasiūlymams.

Statytojui nusprendus įrengti priedangą pastato požeminėje dalyje pasikeitė vienas iš esminių projekto sprendinių – projektuojamas rūšio aukštas, kurio nebuvo ankstesniuose projektiniuose pasiūlymuose, todėl procedūra kartojama.

064VP-2024-PP-BD-AR	Lapas	Lapų	Laida
	2	11	0

Privalomieji dokumentai	Pastabos
Sklypo nuosavybės dokumentai	
Specialieji architektūros reikalavimai	
Sklypo Savanorių pr.231 detalusis planas	2008-04-23 patvirtintas Vilniaus m savivaldybės tarybos sprendimu Nr.1-460 (TPDR Reg. Nr.T00055942)
Projektavimo užduotis	2023-08-28 Nr.A659-344/23(2.15.2.59E-MPA)
Sklypo topografinis planas	TIIS1-20220303-015959

Pagrindiniai normatyviniai dokumentai (aktuali redakcija galiojanti 2023-08-28 d.)	
	LR statybos įstatymas (suvestinė redakcija nuo 2023-05-01)
	LR teritorijų planavimo įstatymas (suvestinė redakcija nuo 2022-12-01)
	LR architektūros įstatymas (suvestinė redakcija nuo 2023-05-01)
	LR želdynų įstatymas (suvestinė redakcija nuo 2023-05-01)
	LR specialiųjų žemės naudojimo sąlygų įstatymas (suvestinė redakcija nuo 2023-01-04)
	LR neįgaliųjų socialinės integracijos įstatymas (suvestinė redakcija nuo 2023-01-01)
STR 1.01.03:2017	"Statinių klasifikavimas" (2022-11-01)
STR 1.04.04:2017	"Statinio projektavimas, projekto ekspertizė" (2017-01-01)
STR 1.05.01:2017	"Statybą leidžiantys dokumentai. Statybos užbaigimas. Nebaigto Statinio registravimas ir perleidimas. Statybos sustabdymas. Savavališkos statybos padarinių šalinimas. Statybos pagal neteisėtai išduotą statybą leidžiantį dokumentą padarinių šalinimas"
STR 1.06.01:2016	"Statybos darbai. Statinio statybos priežiūra"
STR 2.01.01(2):1999	"Esminiai statinio reikalavimai. Gaisrinė sauga"
STR 2.01.01(3):1999	"Esminiai statinio reikalavimai. Higiena, sveikata, aplinkos apsauga"
STR 2.01.01(4):2008	"Esminiai statinio reikalavimai. Naudojimo sauga"
STR.2.02.01.2004	„Visuomeninės paskirties statiniai“ (2022-02-25)
STR.1.01.08:2002	„Statinio statybos rūšys“ (2018-06-21)
STR 2.03.01:2019	"Statinių prieinamumas" (2023-06-09)
STR 2.06.04:2014	"Gatvės ir vietinės reikšmės keliai. Bendrieji reikalavimai" (2023-06-09)
STR 2.04.01:2018	"Pastatų atitvaros. Sienos, stogai, langai ir išorinės įėjimo durys"
STR 2.01.02.2016	„Pastatų energinio naudingumo projektavimas ir sertifikavimas“
STR 2.07.02:2024	„Slėptuvės, kolektyvinės apsaugos statinio ir priedangos projektavimo ir įrengimo reikalavimai“
HN 33:2011	"Triukšmo ribiniai dydžiai gyvenamuosiuose ir visuomenės paskirties pastatuose bei jų aplinkoje" (2018-02-14)
HN 42:2009	"Gyvenamųjų ir viešosios paskirties pastatų mikroklimatas"
HN 98:2014	„Natūralus ir dirbtinis darbo vietų apšvietimas. Apšvietos mažiausios ribinės vertės ir bendrieji matavimo reikalavimai“ (2014-11-01)
HN 69:2003	"Šiluminis komfortas ir pakankama šiluminė aplinka darbo patalpose. Parametrų norminės vertės ir matavimo reikalavimai"
LST 1516:2015	"Statinio projektas. Bendrieji įforminimo reikalavimai"
	"Gaisrinės saugos pagrindiniai reikalavimai"
	"Nekilnojamojo turto objektų kadastrinių matavimų ir kadastro duomenų surinkimo bei tikslinimo taisyklės"
	"Želdinių apsaugos, vykdant statybos darbus, taisyklės"
	"Medžių ir krūmų veisimo, vejų ir gėlynų įrengimo taisyklės"
	"Atskirųjų rekreacinės paskirties želdynų plotų normos"
	"Vilniaus miesto savivaldybės želdynų ir želdinių apsaugos taisyklės"
	"Vilniaus miesto savivaldybės atliekų tvarkymo taisyklės"
	"Sodmenų kokybės reikalavimai"
	"Projektinių pasiūlymų ir techninio projekto įtraukimo į GIS duomenų bazę ir geoportalą „Vilnius 3D planas“ tvarkos aprašas"

064VP-2024-PP-BD-AR	Lapas	Lapų	Laida
	3	11	0

3. DUOMENYS APIE ŽEMĖS SKLYPĄ.

3.1 Esama padėtis



Žemės sklypas, kad.Nr. 0101/0076:580, randasi Vilniaus miesto savivaldybės Panerių seniūnijoje, nuosavybės teise 22669/24197 dalis priklauso valstybei ir 1528/24197 dalis priklauso UAB „Eksperimentiniai lazeriai“.

Sklypas nepatenka į saugomų teritorijų ribas. Sklypas yra visuomeninės paskirties specializuotų kompleksų zonoje. Sklypas 2,4197 ha ploto, netaisyklingos formos, šiaurėje ribojasi su 2 kitais tos pačios zonos sklypais, o likusios kraštinės - su mišku.

Sklype yra pastatyti keletas mokslo paskirties pastatų (vienas iš jų priklauso Statytojui), katilinė, keletas sandėliavimo pastatų bei yra gautas leidimas gamybos pastato statybai.

Sklypo bei greta esančių sklypų pastatuose vykdoma mokslinė – tiriamoji ir gamybinė veikla - kuriami aukštos mokslinės vertės lazeriniai prietaisai.

Reljefas nežymiai aukštėjantis rytų link. Sklype įrengtos asfalto dangos automobilių stovėjimo aikštelės, privažiavimai prie pastatų ir servitutiniai pravažiavimai į kitus sklypus, žaliose zonose- veja.

Įrengtas asfalto dangos privažiavimas į sklypą nuo Abiejų Tautų Respublikos plento.

3.2 Duomenys apie numatomą vykdyti veiklą ir galimą poveikį aplinkai.

Projektuojamo pastato Savonorių pr. 231 Vilniuje patalpose veiklą vykdys UAB „Ekspla“ (pagal nuomos sutartį), turinti ilgametę lazerinių tyrimų ir lazerinės technikos gamybos patirtį. UAB „Eksperimentiniai lazeriai“ (statytojas) prižiūri infrasruktūrą reikalingą kasdieniui UAB „Ekspla“ veiklai ir rūpinasi sklandžia jos plėtra. Projektuojamo pastato statyba yra esamų įmonės pajėgumų išplėtimas yra vienas iš nuoseklių žingsnių šia kryptimi.

Glaudžiai bendradarbiaudama su Lietuvos ir užsienio mokslinėmis institucijomis, vykdydama bendrus mokslinius tyrimus ir perimdama pažangiausią patirtį UAB „Ekspla“ pajėgi spręsti nestandartinius mokslinius techninius uždavinius ir gaminti aukštos kokybės inovatyvius produktus, patenkinančius reikliausią vartotoją. UAB „Ekspla“ užima ženkliai dalį pasaulinės mokslinių pikosekundinių lazerių rinkos, vienintelė pasaulyje gamina SFG spektrometrus, skirtus medžiagų paviršiams tirti. Kasmet vis daugiau lazerių parduoda industrinei rinkai.

Visi gamybai ir naujų produktų kūrimui bei tyrimams reikalingi komponentai- elektronika, optika, mechanika- gaunami iš išorės jau pagaminti. Įmonės laboratorijose rekonstruojamame pastate atliekamas tik galutinis prietaisų surinkimas, derinimas bei vykdomi moksliniai tyrimai. Didžiąja dalimi tai vyksta padidintos švaros patalpose, atitinkančiose ne žemesnius nei ISO6 standartus.

Gamybos ir tyrimų procesui naudojami tik aukštos kvalifikacijos žmogiškieji resursai, elektra ir vanduo. Vykdoma veikla nesukels taršos, kuri galėtų turėti įtakos aplinkai. Nenaudojamos jokios cheminės medžiagos ar nejonizuojančios spinduliuotės, triukšmo, vibracijos, apšvietimo šaltiniai, galintys turėti neigiamą poveikį gyvenamajai ir visuomeninei aplinkai. Ūkinės veiklos procese neatsiranda jokių kenksmingų atliekų. Įmonė naudojami „žalios“ elektros energijos išteklius.

Numatomi rekonstravimo ir statybos darbai poveikio aplinkai neturės.

Laikina- statybinį įvažiavimą į sklypą numatyta įrengti esamo tikro įvažiavimo į sklypą vietoje. Statybos aikštelė turi būti aptverta laikina tvora. Vykdamas statybos darbus bus naudojama sklypo teritorija, esant būtinybei gaunamas leidimas- sutikimas iš kaimyninio sklypo savininkų.

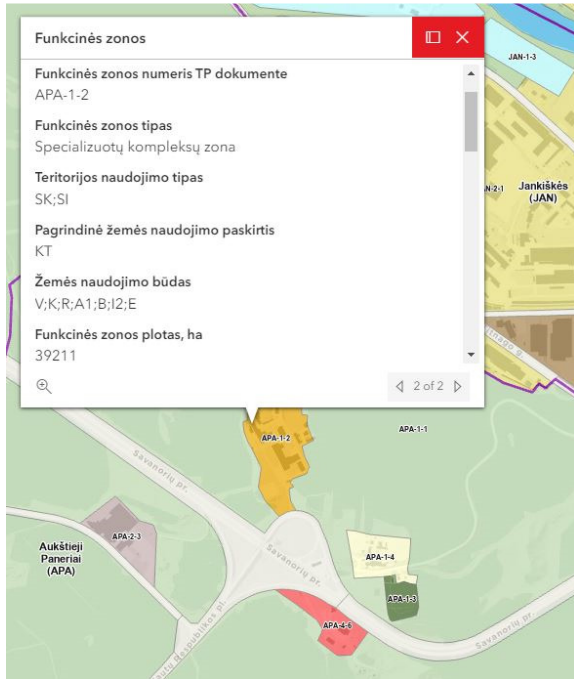
064VP-2024-PP-BD-AR	Lapas	Lapų	Laida
	4	11	0

Vilniaus miesto bendrojo plano (TPDR reg. Nr.T00056038) reikalavimai

Žemės sklypas yra teritorijoje, kurioje yra nustatyti statinių statybos ribojimai.

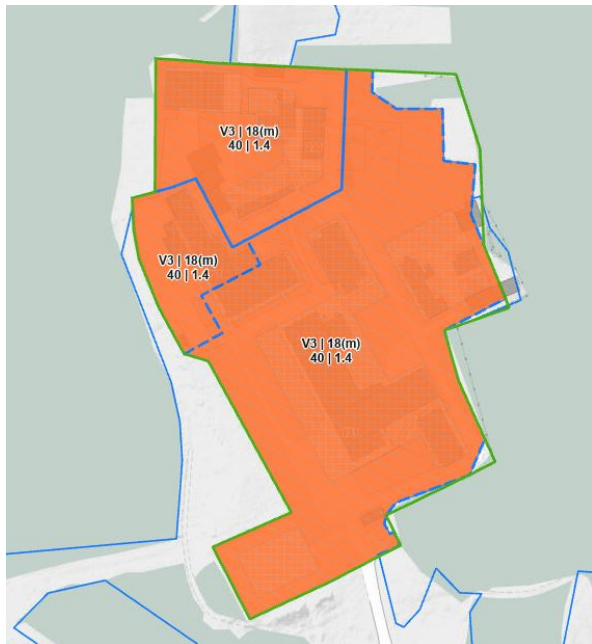
Sklypas yra specializuotų kompleksų teritorijoje, funkcinės zonos numeris TP dokumente APA-1-2.

- maksimalus pastato aukštis – iki 17 metrų, 1- 4 aukštai,
- maksimalus sklypo užstatymo intensyvumas -1,4.
- didžiausias leistinas sklypo užstatymo tankis – 60 proc.
- sąlyginis didžiausias nelaidžių dangų kiekis sklype – 40 proc.
- sklypas yra neprioritetinėje plėtros teritorijoje,
- infrastruktūros plėtros įmokos tarifo koeficientas -15.



Ištrauka iš Vilniaus miesto Bendrojo plano brėžinio

3.3 Žemės sklypo Savanorių pr.231,Vilniaus m. detaliojo teritorijų planavimo dokumento sprendiniai



- maksimalus leistinas sklypo užstatymo intensyvumas –iki 1,4.
- aukštų skaičius – 1-5 aukštai
- statinio aukštis –iki 18m
- didžiausias leistinas sklypo užstatymo tankis – 40 proc

064VP-2024-PP-BD-AR	Lapas	Lapų	Laida
	5	11	0

4. BENDRIEJI RODIKLIAI

Pavadinimas	Mato vnt.	Kiekis		Pastabos	
		Visas sklypas	Statytojui priklausančioje sklypo dalyje		
I SKYRIUS. SKLYPAS					
1.	Sklypo plotas	m ²	24197	1528	
2.	Sklypo užstatymo intensyvumas	koef.	0,46	1.32	Visų pastatų antžeminės dalies patalpų bendrojo ploto sumos santykis su žemės sklypo plotu. Pagal DP - iki 1.4
3.	Sklypo užstatymo tankis	%	22	39,86	Pastatų ir turinčių stogą inžinerinių statinių antžeminė dalimi užstatomo ploto, nustatomo pagal išorinių sienų ar kitų atitvarų projekciją į žemės paviršių, santykis su žemės sklypo plotu. Pagal DP - iki 40%
4.	Želdynų dalis	%	45	21	
II SKYRIUS. PASTATAI					
1.	Mokslo paskirties laboratorijų pastatas				
1.1	Pastato bendrasis plotas*	m ²	2220,64		Tame tarpe rūsyje 216,66 m ²
1.2	Pastato pagrindinis plotas*		1351,62		
1.3	Pastato pagalbinis plotas*	m ²	869,04		
1.4	Pastato tūris*	m ³	11010		Tame tarpe požeminėje dalyje 660 m ³
1.5	Aukštų skaičius	vnt.	4+ rūsys		
1.6	Pastato aukštis*	m	18		Pagal DP - iki 18 m.
1.7	Darbo vietų skaičius		50		
	Energinio naudingumo klasė		A++		
	Pastato (patalpų) akustinio komforto sąlygų klasė		C		
1.8	Statinio atsparumo ugniai laipsnis		I		
1.9	Užstatymo plotas	m ²	609		stogo projekcijos į žemės paviršių plotas

*Žvaigždute pažymėti rodikliai apskaičiuojami vadovaujantis Nekilnojamojo turto kadastrinių matavimų ir kadastro duomenų surinkimo taisyklėmis. Baigus statybą ir atlikus kadastrinius matavimus šie rodikliai gali turėti neesminių nukrypimų.

5. SKLYPO SUTVARKYMO SPRENDINIAI

5.1 Sklypo pagrindiniai techniniai rodikliai

	Visame sklype	Statytojo sklypo dalyje
Sklypo plotas (m ²)	24197	1528
Užstatytas plotas (m ²)	5390	609
Užstatymo tankis (%)	22	39,85
Želdynų plotas (m ²)	10961	327
Nuogrindos plotas (skaldelė) (m ²)		20
Želdynų dalis (%)	45	21
Vandeniui laidžių dangų dalis (%)	45	29
Kietų dangų kiekis (m ²)	7846	458
Vandeniui nelaidžių dangų (įskaitant stogų plotus) dalis (m ² ;%)	13236; 55	1067; 70
Automobilių stovėjimo vietų skaičius (vnt)		23

5.2 Sklypo pagrindiniai sprendiniai

Sklypo dalyje, priklausančioje statytojui, esantis 1 aukšto Mokslo paskirties pastatas, sklypo plane pažymėtas 2C1p, numatomas nugriauti ir jo vietoje projektuojamas naujas 4 aukštų su rūsiu Mokslo paskirties laboratorijų pastatas. Pastatas blokuojamas prie esamo, Statytojui priklausančio 4 aukštų mokslo paskirties pastato gretimame Savanorių 237 sklype. Pastatai numatomi sujungti funkciškai ir bus eksploatuojami ir valdomi kaip vienas funkcinis vienetas, juose vykdoma veikla analogiška, papildanti ir praplečianti esamo pastato patalpas. Naujai projektuojamo pastato rūsyje numatoma įrengti patalpas pritaikytas priedangai.

Šiaurinėje sklypo dalyje projektuojama 10 vietų kietos dangos aikštelė automobilių stovėjimui ir pakrovimo/ iškrovimo zona prie logistikos skyriaus patalpų vartų. Papildomai įrengiamos automobilių stovėjimo vietos prie pravažiavimo, pastato rytinio fasado pusėje, arčiausiai įėjimo įrengiamos A ir B tipų automobilių parkavimo vietos žmonėms su negalia ir elektroautomobiliams, dviračių stovai, darbuotojų poilsio zona bei sutvarkomi želdynai. Atstumai nuo numatytų automobilių statymo vietų ribos iki varstomų langų ir ventilacijos sistemų oro ėmimų angų projektuojami didesni nei minimalūs norminiai pagal STR 2.06.04:2014 "Gatvės ir vietinės reikšmės keliai. Bendrieji reikalavimai" 123 p reikalavimus.

Vidutinė absoliutinė žemės paviršiaus altitudė statybos zonoje yra 161,90.

5.3 Susisiekimo planavimas. Pėsčiųjų komunikacijos

Patekimas į sklypą esamu įvažiavimu iš nuo Abiejų Tautų Respublikos plento. Greta įvažiavimo į sklypą yra Vilniaus miesto viešojo transporto stotelė. Ties pagrindiniu įėjimu į pastatą suformuojama pėsčiųjų zona, atskirta nuo kiemo dangos. Pėsčiųjų takai numatomi 1.50m pločio; maksimalus išilginis nuolydis- 5%. Sklypo ribose, prie įėjimo į pastatą įrengiami apverstos U formos stovai dviračiams.

5.4 Automobilių stovėjimo vietų poreikis

Projektiniuose pasiūlymuose numatyta įrengti papildomai 23 stovėjimo vietas automobiliams statytojui priklausančioje sklypo dalyje.

Esama situacija: Sklype yra įrengta keletas kietų dangų automobilių stovėjimo aikštelių, tenkinančių esamų pastatų automobilių stovėjimo vietų poreikį.

Sklype esančio ir numatyto griauti mokslo paskirties laboratorijų pastato pagrindinis plotas - 341,24 m², poreikis automobilių parkavimo vietoms buvo (341/100) - 4 vietos. Parkavimo vietos skirtos šio pastato reikmėms yra prie įvažiavimo į sklypą esančioje automobilių stovėjimo aikštelėje.

Statytojui priklausančioje sklypo dalyje automobilių stovėjimo vietų nebuvo.

Statytojui priklausančioje sklypo dalyje projektuojamos naujos 23 automobilių stovėjimo vietos, tame tarpe vietos ŽN automobiliams (A ir B tipo) bei vietos elektroautomobiliams.

Automobilių norminis poreikis nustatomas pagal STR 2.06.04:2014: „Gatvės ir vietinės reikšmės keliai. Bendrieji reikalavimai.“

Naujo 4 aukštų mokslo paskirties pastato automobilių stovėjimo vietų poreikis sklype:

Pagal STR 2.06.04:2014, „Gatvės ir vietinės reikšmės keliai. Bendrieji reikalavimai“ 30 lentelę parkavimo vietų poreikis Mokslo paskirties pastatams, skaičiuojamas pagal juose besimokančių student kiekį, bet šiuo atvejų rekonstruotame pastate bus vykdoma ne mokymo, o mokslinė ir gamybinė veikla - moksliniai tyrinėjimai, lazerių ir kitos aukštųjų technologijų įrangos kūrimas ir surinkimas - todėl poreikis parkavimo vietoms nustatomas pagal 109 ir 111 punktų reikalavimus.:

“109. Kai statiniuose įrengiamos skirtingų paskirčių patalpos, statiniui reikalingas automobilių stovėjimo vietų skaičius nustatomas sumuojant kiekvienos paskirties patalpoms (tarp jų ir butams) reikalingą automobilių stovėjimo vietų skaičių, nustatytą pagal lentelėje nurodytus normatyvus įvairių paskirčių statiniams ir savivaldybių tarybų patvirtintus koeficientus. Kitos, nei visas statinys, paskirties patalpoms, jei jos naudojamos tik to statinio reikmėms (administracinio pastato valgykla, jei ji skirta tik darbuotojams ir kita) papildomų automobilių stovėjimo vietų skaičius nenustatomas.”

“111. Statiniams, nepatenkantiems į 30 lentelę, automobilių stovėjimo vietų poreikis apskaičiuojamas individualiai, įvertinant vykdomos veiklos specifiką, darbuotojų bei lankytojų skaičių, pastato padėtį mieste, teritorijos aprūpinimą

064VP-2024-PP-BD-AR	Lapas	Lapų	Laida
	7	11	0

viešuoju transportu ir kitus faktorius."

1. Skaičiavimas pagal artimiausią vykdomai veiklai specifiką:
 - Mokslinių darbuotojų darbo kabinetai ir administracijos darbo kabinetai (300m²) - pagal administracinių pastatų normatyvą (1 vieta 25 m²):
 - o 300m²: 25m²/1vt = **12** vt.
 - Mokslinės laboratorijos ir surinkimo bei mechanikos dirbtuvės (1090 m²) – pagal gamybos ir pramonės paskirties pastatų normatyvą (1 vieta 100 m² darbo patalpų ploto):
 - o 1090 m²:100m²/1vt= 10,9= **11** vt

Suskaičiuotas poreikis viso: 23 automobilių stovėjimo vietos.

2. Skaičiavimas pagal darbuotojų kiekį:
 - Pastate numatyta 50 darbo vietų. Formuojant sklypą pagal sklypo Savanorių pr.231 detaliojo plano sprendinius, laboratorijų (mokslų paskirties) pastatų parkavimo vietų poreikis sklypui skaičiuotas, taikant normą, kad 3 darbuotojams turi būti skiriama viena automobilių stovėjimo vieta:
 - o 50 darbuotojų: 3 /1vt= 16,6=**17** vt
 - lankytojams -**1** vt

Suskaičiuotas poreikis viso: 18 automobilių stovėjimo vietų

Susumuotas esamų (**4**) ir projektuojamų (**23**) automobilių parkavimo vietų kiekis (**4+23=27**) tenkina suskaičiuotą vietų poreikį pagal abu skaičiavimo variantus.

5.5 Dangos

Dangos parenkamos pagal STR 2.06.04:2014 "Gatvės ir vietinės reikšmės keliai. Bendrieji reikalavimai" (15 lentelė), KTR 1.01:2008 "Automobilių keliai" ir „Automobilių kelių standartizuotų dangų konstrukcijų projektavimo taisyklės KPT SDK 07 (11 lentelė, 15 lentelė).

Nelaidžių vandeniui dangų kiekis sklype (neskaitant pastatais užimto ploto) 7846 m², o įskaičius ir pastatais užimtą plotą -13236 m² (55 proc. sklypo ploto).

Esamos aikštelės ir pravažiavimo dangų konstrukcijos bus atstatomos, jeigu bus apgadintos statybos metu.

5.6 Apželdinimas

Želdiniams skirta 45 % sklypo ploto. Visas likęs sklypo plotas yra užimtas pastatais ir kietų dangų šaligatviais, asfaltuotais pravažiavimais ir aikštelėmis.

Statytojui priklausančioje sklypo dalyje želdiniams numatyta 327 m² ploto (21 proc. valdomos sklypo dalies).

Statytojui priklausančioje sklypo dalyje buvo atliktas želdinių būklės vertinimas ir tvarkymo priemonių parinkimas (ataskaita pridedama). Nagrinėtoje teritorijoje auga 9 atskiri medžiai: 5 brandūs (4 plataniniai klevai ir paprastasis ažuolas), bei keletas jaunų medelių – 2 kaštonai, eglė ir ažuoliukas (kamieno skersmuo mažesnis nei 12 cm 1,3 m aukštyje), kurie nepriskirtini saugotiniams.

Pažymėtina, kad visi medžiai nagrinėjamoje teritorijoje yra augantys arba pasodinti ant inžinerinių tinklų arba jų apsaugos zonose, todėl jų saugojimas yra neperspektyvus. Teritorijoje taip pat nėra vietos tinkamos medžių sodinimui dėl sklype esančių inžinerinių tinklų.

Brandus ažuolas auga šiaurinėje dalyje, vejoje, numatomas saugoti. Jo lajos ir šaknų plote darbai nebus vykdomi, todėl pastatų griovimo ir statybos darbai įtakos jam neturės.

1 jaunas ažuoliukas, nepatenkantis į darbų zoną bus išsaugomas.

Plataniniai klevai auga ant inžinerinių tinklų arba jų apsaugos zonose ir arčiau nei 5 m nuo esamo pastato. Projekte numatomas jų lajų formuojamasis genėjimas.

3 jauni medžiai: 2 kaštonai (kamienų diametrai 1,3m aukštyje (cm) 5-7-9 ir 9-10) ir 1 eglė (kamieno diametras 1,3m

064VP-2024-PP-BD-AR	Lapas	Lapų	Laida
	8	11	0

aukštyje -6 cm), augantys ant inžinerinių tinklų bei patenkantys į planuojamą darbų zoną yra numatyti šalinti. Jų kirtimas numatomas kompensuoti naujais želdiniais – sodinamų krūmų masyvų plotu, atitinkančiu 2 m²/ 1cm kompensuojamo kamieno diametru.

Numatytų kirsti medžių kamienų skersmenų suma (5+7+9)+(9+10)+(6) yra 46 cm.

Kompensavimui numatyta įrengti 92 m² bendro ploto krūmų (japoninės lanksvos (iki 1 m h)) masyvų kompoziciją aplink projektuojamą automobilių stovėjimo aikštelę ir greta šiaurinio pastato fasado esančioje želdinių zonoje. Krūmai sodinami masyvais, sodinukai 0,4-0,6 m, tankis 2-4 vnt/m².

Želdynų sprendiniai tikslinami Techninio projekto stadijoje atlikus šakų genėjimą ir įvertinus galimą jų įtaką esamiems ir projektuojamo pastato inžineriniams tinklams ir konstrukcijoms.

Rytinė sklypo kraštinė ribojasi su mišku, pastatų aplinka pakankamai gausiai apželdinta. Pavieniai medžiai ir želdynai besiribojantys su statybos zona statybos metu išsaugomi.

Sklypo dalyje, priklausančioje statytojui, naujų medžių sodinimui nėra vietos, nes pastatais neužimta sklypo dalis patenka arba į pravažiavimo servitutą arba į inžinerinių tinklų apsaugos zonas.

Laidžių vandeniui dangų plotas sklype sudarys ne mažiau kaip 45 % sklypo ploto.

Nelaidžių dangų plotas (įskaitant užstatytą plotą) sklype iki 55%. Norminio – ne daugiau kaip 40% nelaidžių dangų (įskaitant užstatytą plotą) - kiekio pasiekti nėra galimybių.

Numatoma techninio projekto stadijoje suprojektuoti ir įgyvendinti specialiosiose sąlygose nustatytas kompensacines priemones –**lietaus vandenį nuo kietų dangų ir stogo infiltruoti į gruntą sklypo ribose įrengiant požemines infiltravimo talpas.**

5.7 Sklypo pritaikymas žmonių su negalia reikmėms

Pastatas patenka į „Statinių, kurie turi būti pritaikomi specialiesiems neįgalųjų poreikiams“, sąrašą (STR 2.03.01:2019 „Statinių prieinamumas“, 1 priedas).

Sklype, netoli į pagrindinio ėjimo projektuojamos 2 „B“ ir 1 „A“ tipo, pritaikytos žmonėms su negalia automobilių parkavimo vietos su išlipimo aikštelėmis/ saugos zonomis. Automobilių pastatymo vietos ir išlipimo aikštelės projektuojamos viename lygyje. Užvažiavimas ant pėsčiųjų šaligatvio į pažemintą šaligatvio dalį per nuleistą bortą. Patekimas į pastatą darbuotojams ir svečiams yra kontroliuojamas ir numatytas tik per priblokuotą pastatą. Naujame pastate yra projektuojami tik evakuaciniai išėjimai iš pastato, kurie atidaromi tik evakuacijai avarijos atveju.

5.8 Sklypo aptvėrimas

Teritorija, kurioje yra sklypas, yra aptverta, naujų aptvėrimų nenumatoma.

5.9 Atliekų tvarkymas

Atliekų tvarkymui naudojami esami 5 antžeminiai atliekų konteineriai kiemo kietų dangų aikštelėje prie esamo pastato šiaurinės sienos ir priblokuoto, tam pačiam savininkui (statytojui) – UAB „Eksperimentiniai lazeriai“- priklausančio pastato Savanorių pr. 231, statytojui priklausančioje sklypo dalyje.

Yra pasirašytos sutartys dėl atliekų tvarkymo, išvežimo ir utilizavimo su įmonėmis UAB „Ekonovus“ ir UAB „EMP“.

Susidarantių atliekų rūšys ir kiekiai:

1. Komunalinės atliekos:

2 konteineriai po 1,1 m³, keičiami kas savaitę. Viso per mėnesį - 8,8 m³, per metus -105,6 m³.

2. Kitos neapibrėžtos gamybinės atliekos (pakavimo putplastis ir parolonas) - vienas 1,1m³ konteineris keičiamas kas dvi savaites. Per mėnesį - 2,2m³, per metus - 26,4m³.

3. Rūšiuojamos atliekos (popierius, plastikas, metalas, stiklas)

2 konteineriai po 1,1 m³, keičiami kas dvi savaites. Viso per mėnesį -4,4 m³, per metus - 52,8 m³.

4. Elektronikos atliekos (seni prietaisai, kompiuteriai, orgtechnika, lempos, etc) kaupiamos sandėlyje ir kartą per metus išvežamos utilizuoti. Vidutiniškai per metus susidarantis kiekis - 500kg.

6. PASTATAI

Projekto apimtyje numatoma esamo pastato griovimas ir naujo mokslo paskirties pastato statyba. Pastatas priblokuojamas prie esamo 4 aukštų tos pačios paskirties ir to paties savininko pastato gretimame sklype. Abu pastatai funkciškai susieti ir veikia kaip vienas pastatas vienos įmonės poreikiams.

064VP-2024-PP-BD-AR	Lapas	Lapų	Laida
	9	11	0

6.1 Architektūra

6.1.1 Išplanavimas bei tūrinė kompozicija

Esamas 1 aukšto mokslo laboratorijų pastatas numatomas nugriauti.

Jo vietoje projektuojamas naujas 4 aukštų mokslo paskirties laboratorijų pastatas, suformuojant naują, architektūriškai išreikštą monolitinį tūrį, prišlietą prie esamo pastato tūrio. Stogas plokščias.

Abiejų pastatų aukštų grindų ir stogo parapetų absoliutinė altitudė sutampa (parapeto abs. alt. 178.23)

Naujasis pastatas projektuojamas kaip esamo kaimyninio pastato funkcinis ir kompozicinis išplėtimas – jam suteikiant kiek kitokią architektūrinę išraišką, atkartojant esamų fasadų apdailos bei skaidymo sprendimus, juos interpretuojant ir išreiškiant kiek kitaip labiau monolitine forma, atkartojančią naujajį esamo pastato priestatą, panaudojant tą pačią fasado apdailos spalvų ir medžiagų paletę.

Pastato rūšys planuojamas įrengti pagal priedangai keliamus reikalavimus. Priedanga turės 2 evakuacinius išėjimus per laiptines ir 1 avarinį išėjimą požeminiu koridoriumi su išlipimu į paviršių per liuką už pastato griūtės zonos ribų.

Priedangos patalpose bus įrengti sanmazgai (tame tarpe ir pritaikyti ŽN). Priedangos patalpa, kai nėra ekstremalios situacijos ar karo, bus naudojama kaip elektromagnetinių triukšmų testavimo laboratorija. Priedanga vienu metu talpina 144 žmones (skaičiuojant 1,5m²/žmogui), t.y. daugiau nei 60 proc. visų vienu metu projektuojamame pastate bei esamame priblokuotame Mokslo paskirties pastate Savanorių 237. galinčių būti įmonės darbuotojų.

Pastato antžeminiuose aukštuose planuojamos laboratorijų bei administracinės patalpos funkciškai susiejančios ir praplečiančios esamo pastato patalpas. 1-3 aukštuose planuojamos darbo patalpos - laboratorijos, sanmazgai (tame tarpe ir skirti ŽN), 4 aukšte –kabinetai moksliniams darbuotojams ir administracijai, poilsio zona erdviame hole bei kitos pagalbinės patalpos.

Ant stogo techniniame anstato projektuojama dujinė katilinė.

6.1.2 Fasadų apdaila

Pastato tūryje išlaikomos tos pačios horizontalios fasado langų ir vertikalios plokštumų sudalinimo linijos, kaip ir pastate prie kurio blokuojamasi, toks pat - bendras pastato aukštis, langų linijos, išorės sienų apdaila, spalva ir medžiagiškumas pritaikytas prie esamo pastato apdailos, sudarant vientiso pastatų komplekso įvaizdį, neskaidant į atskirus tūrius ir neįvedant kitokių apdailos medžiagų.

Pastato išorės sienų apdailai, kaip pagrindinė, numatoma šviesi papildintos baltos (RAL9002) spalvos sieninių panelių apdaila. Gana monolitinis pastato tūris keletu skirtingo intensyvumo pilkų atspalvių apdailos plokštumomis skirtinguose aukštų lygiuose vizualiai suskaidomas į mažesnes dalis.

1-2 aukštų fasado lygyje eanti vertikalių langų ir tamsių intarpų tarp jų ritmika, bei virš jų komponuojamos ramesnės plokštumos interpretuoja pagrindinio esamo pastato 3-4 aukštų anstato, paremto ant kolonų, kompoziciją.

Pastatų tūrių sąlyčio vietą pagrindiniame fasade atskiria vertikali stiklo- metalo fasado plokštuma dengianti evakuacinę laiptinę.

Fasadų išraiška minimalistinė atitinkanti aplinkinio industrinio/laboratorinio tipo pastatų užstatymo tipą ir apdailą.

6.2 Energinio efektyvumo projektavimas

Pastatas bus ne mažesnės kaip A++ energinio naudingumo klasės.

6.3 Konstrukciniai sprendimai

Pastato išplėtimo dalis projektuojama kaip konstruktyviai savarankiškas pastatas, prijungtas prie esamo pastato per deformacinius elementus.

Projektuojamas daugiaaukštis (keturių aukštų) mokslo paskirties pastatas. Pastato konstrukcija – gelžbetonio karkasas, sudarytas iš monolitinio gelžbetonio sienų, kolonų ir perdangų. Pastato bendrąjį pastovumą užtikrins lifto šachtos bei laiptinių sienų konstrukcija..

Pamatai – CFA poliai bei rostverkais apjungtos CFA tipo gręžtinių polių grupės.

Pastato rūšio siena greta esamo pastato atitraukta nuo esamo pastato pamatų per ir formuojama iš gręžtinių polių.

064VP-2024-PP-BD-AR	Lapas	Lapų	Laida
	10	11	0

Laikančios konstrukcijos – monolitinio ir surenkamo gelžbetonio: sienos, kolonos ir perdangos.

Grindys ant grunto - armuoto betono.

6.4 Inžineriniai sprendiniai

Pastatas prijungiamas prie inžinerinių tinklų pagal prisijungimo sąlygas.

Senas elektros įvadas naikinamas, pastats pajungiamas per naujai įrengtą esamą įvadą sublokuotame pastate, esama instaliuota elektros galia yra pakankama, nedidinama.

Šilumos gamyba pastato patalpų šildymui ir vėdinimui numatoma dujiniu katilu, tuo tikslu ant pastato stogo planuojama įrengti dujų katilinę.

Vandentiekis nuo esamų žinybinių vandentiekio tinklų iš gręžinio.

Vandens tiekimas gaisrų gesinimo čiaupams numatytas prisijungiant prie esamo pastato gaisrinio žiedinio vandentiekio su dviem įvadais.

Buitinės nuotekos numatomos šalinti prijungiant prie esamo žinybinio nuotekų tinklo.

Lietaus nuotekos bus surenkamos ir infiltruojamos sklypo ribose.

Vidaus inžineriniai tinklai patalpose projektuojami pagal patalpų paskirtį.

Karštas vanduo ruošiamas elektriniais tūriniais šildytuvais.

Pastate įrengiama visa elektros jėgos bei apšvietimo instaliacija, elektroniniai ryšiai, apsauginė ir gaisro aptikimo bei signalizavimo sistemos, praėjimo kontrolė, patalpų įgarsinimo ir pranešimo sistema, procesų valdymo bei automatizavimo sistemos.

064VP-2024-PP-BD-AR	Lapas	Lapų	Laida
	11	11	0

UAB "Eksperimentiniai lazeriai"

Želdinių būklės vertinimas ir tvarkymo priemonių parinkimas, adresu Savanorių pr. 231, Vilnius

Parengė: UAB "Aplinkos darbai"

Apžiūros data: 2024 m. kovo 4 d



Nr. plane	Medžio rūšis lietuviškai	Medžio rūšis lotyniškai	Kamieno diametras 1,30m aukštyje(cm)	Diametras ties kamieno kakleliu (cm)	Saugomo šaknų ploto spindulys (m)	Lajos projekcija nuo ašies Š, R, P, V kryptimis (m)	Medžio būklės indeksas 1,2,3,4,5	Siūlomos/arboritinės/tvarkymo priemonės	Saugojamumas
1	Platanalapis klevas	Acer pseudoplatanus	21-22	35	2,64	5,0/4,0/5,0/4,5	2	Sanitarinis genėjimas, yra sausų šakų	S
2	Platanalapis klevas	Acer pseudoplatanus	39	44	4,68	5,5/4,2/5,5/4,0	2	Sanitarinis genėjimas, yra sausų šakų, 2m dvikamienis	S
3	Platanalapis klevas	Acer pseudoplatanus	31	36	3,72	4,2/5,2/3,5/4,5	2	Sanitarinis genėjimas, yra sausų šakų	S
4	Platanalapis klevas	Acer pseudoplatanus	50	54	6,00	5,7/6,0/6,1/4,3	2	Sanitarinis genėjimas, yra sausų šakų, 2m trikamienis	S
5	Paprastasis ąžuolas	Quercus robur	35	44	4,20	4,3/3,8/4,8/4,0	2	Sanitarinis genėjimas, yra sausų šakų	S
6	Paprastasis ąžuolas	Quercus robur	3	6	0,36	0,8/1,0/1,1/1,0	1		N
7	Paprastasis kaštonas	Aesculus hippocastanum	9-10	21	1,20	1,8/1,7/2,2/2,0	1	Lajos formavimas	N
8	Paprastji eglė	Picea abies	6	11	0,72	1,2/1,2/1,3/1,2	1		N
9	Paprastasis kaštonas	Aesculus hippocastanum	5-7-9	20	1,08	2,1/1,6/2,0/1,7	1	Lajos formavimas	N

Pastaba: 1- geros būklės medis, 2- patenkinamos būklės medis, 3- nepatenkinamos būklės medis, 4- blogos būklės medis, 5- šalinamas medis

Medžių vertinimą atliko: Kraštotvarkos specialistas Arūnas Zvironas

Atstovauja: Direktorius Arūnas Kasparavičius



Medžiai buvo inventorizuoti kovo 04 d. Matavimo metu kiekvienam augalui buvo nustatoma:

- Rūšis, dekoratyvinė forma;

- Skersmuo naudojant, matavimo žergles 1,3m aukštyje;
- Sanitarinė būklė.

Sumedėjusių augalų būklė vertinta 5 balų sistemoje. (1- geros būklės medis, 2- patenkinamos būklės medis, 3- nepatenkinamos būklės medis, 4- blogos būklės medis, 5- šalinamas medis) atsižvelgiant į keletą rodiklių: defoliacijos laipsnį; ligų intensyvumą bei kenkėjų gausumą ir pakenkimo laipsnį; medžio kamieno (žievės) mechaninio pažeidimo intensyvumą; genėjimo intensyvumo laipsnį; pasvirimo laipsnį, stelbimą ir kt.

Visais atvejais būklė vertinama vizualiai, augalą lyginant su sąlygiškai sveiku augalu. Jei vertinamo medžio būklei inventorizacijos metu įtakos turi keletas veiksnių, pvz., jis apgenėtas, pažeistas vabzdžių ar ligų, o t. p. mechaniškai pažeistas jo kamienas, tokiu atveju į apskaitos kortelę buvo įrašomas blogiausios būklės, pagal bet kurį rodiklį, balas.

Pagal poreikį buvo nurodomos reikalingos medžių tvarkymo (ūkinės) priemonės:

- ūkinės priemonės pavadinimas – (*medį reikia*) šalinti, atjauninti, genėti.

AIŠKINAMASIS RAŠTAS

Inventorizavus žemės sklype Savanorių pr. 231, Vilniuje, augančius medžius galima daryti šias išvadas:

- 1) Minėtoje teritorijoje yra 9 atskiri medžiai (13 kamienai);
- 2) Nurodytoje teritorijoje aptikta: 4 vnt. platanalapiai klevai, 2 vnt. paprastieji ąžuolai, 2 vnt. paprastieji kaštonai ir 1 vnt. paprastoji eglė.
- 3) Vidutinis tirtoje teritorijoje augančių medžių skersmuo – 33,00 cm (nuo 3 iki 50 cm);
- 4) Pagal kiek detalizuotas „Želdynų ir želdinių inventorizavimo ir apskaitos taisyklės (2008)“ 4 vnt. geros būklės ir 5 vnt. patenkinamos būklės. Būklės vidurkis 1,56 balo.
- 5) Kriterijai, pagal kuriuos medžiai ir krūmai priskiriami saugotiniams.

Teritorija	Medžių gentys ir (ar) rūšys, krūmai; skersmens (1,3 m aukštyje) ir aukščio parametrai
5. Kitos paskirties žemėje visuomeninės paskirties, rekreacinėse, bendrojo naudojimo, atskirųjų želdynų teritorijose	didesnio kaip 12 cm skersmens medžiai*.

* – ąžuolai, uosiai, klevai, skroblai, skirpstai, guobos, bukai, vinkšnos, pušys, eglės, maumedžiai, pocūgės, kėniai, beržai, juodalksniai, liepos, gluosniai, šermukšniai, riešutmedžiai, kaštonai, miškinės obelys, miškinės kriaušės.

- 6) Atsižvelgiant į medžių būklę ir invazyvumą, artimiausiu metu turėtų/galėtų būti pašalinami nesaugotini medžiai. Jie gali būti kertami be apribojimų bet kuriuo metų laiku. Nesaugotinių medžių šalinimui Leidimas nėra reikalingas.



SUTARTINIAI ŽYMĖJIMAI

1. Projektuojamas naujas 4 a. pastatas esamo 1 a. pastato vietoje
 2. Esamas EKSPLA pastatas
 3. Statomas priestatas
- ✗ Griaunamo pastato kontūras
 - ✗ Šalinamas medis 3 vnt. (Kš7 ir Kš9 - paprastasis kaštonas, E8-paprastoji eglė)

- AUTOMOBILIŲ AIKŠTELĖ (trinkelės)
- PĖSČIŲJŲ TAKAI (trinkelės)
- ŽELDYNAI

	VISO SKLYPE	UAB "EKSPERIMENTINIAI LAZERIAI" VALDOMOJE SKLYPO DALYJE
SKLYPO PLOTAS	2,4197 ha	0,1528 ha
UŽSTATYMO INTENSIVUMAS	0,46	1,32
UŽSTATYMO TANKUMAS	22 %	39,86 %
PASTATAIS UŽSTATYTAS PLOTAS	5390 m ²	609 m ²
PASTATŲ BENDRASIS PLOTAS	11130 m ²	2220,64 m ² Tame tarpe 216.66 m ² rūsyje
ŽELDYNŲ PLOTAS / DALIS	10985m ² / 45%	327 m ² / 21 %
AUTOMOBILIŲ PARKAVIMO VT.		23

Tilisi-20220303-015959
 Koordinatų sistema - LKS-94
 Aukščių sistema - LAS07



+370 673 92494
 info@geocentras.lt
 www.geocentras.lt

OBJEKTAS:
 Savanorių pr. 237, Vilnius, Vilniaus m. sav.

UŽSAKOVAS:
 UAB Eksperimentiniai lazeriai

Pareigos	V. Pavardė	Parašas	Data	Topografinis planas-pilnas turinys	Skalė
Direktorius	A. Balnis		2022-02-24	Mastelis	1:500
Geodezininkas	A. Balnis		2022-02-24	Lapas/lapų skaičius	1/1
				Užsakymas	

LAIDA	IŠLEIDIMO DATA	LAIDOS STATUSAS. KEITIMO PRIEŽASTIS (JEI TAIKOMA)
KVAL. PATV. DOK. NR		STATINIO PROJEKTO PAVADINIMAS Mokslų paskirties pastato Savanorių pr. 231 Vilniuje statybos projektas
5623	UAB VEIKSMŲ PROJEKTAI	STATINIO NUMERIS IR PAVADINIMAS Sklypo plano dalis
A1182	SPV Rytis Kripas	DOKUMENTO PAVADINIMAS Sklypo dangų ir aukščių planas
A1182	SPDV Rytis Kripas	
A1182	ARCH Rytis Kripas	
LT	STATYTOJAS IR (ARBA) UŽSAKOVAS UAB "EKSPERIMENTINIAI LAZERIAI"	DOKUMENTO ŽYMUO 064VP/2024-PP-SP-01
		LAPAS LAPŲ
		0 1



SUTARTINIAI ŽYMĖJIMAI:

1. Projektuojamas naujas 4 a. pastatas esamo 1 a. pastato vietoje
2. Esamas EKSPLA pastatas
3. Statomas priestatas

- Spygliuotis medis
- Lapuotis medis (K1, K2, K3, K4 - platanalapis klevas, A5, A6 -paprastasis ažuolas)
- Šaknynas
- Geros būklės medis
- Vidutinės būklės medis
- Šalinamas medis 3 vnt. (Kš7 ir Kš9 - paprastas kaštonas, E8-paprastoji eglė)
- Japoninė lanksva Alpina (Spiraea japonica) 92 m²
- Veja 235 m²

	VISO SKLYPE	UAB "EKSPERIMENTINIAI LAZERIAI" VALDOMOJE SKLYPO DALYJE
SKLYPO PLOTAS	2,4197 ha	0,1528 ha
UŽSTATYMO INTENSYVUMAS	0,46	1,32
UŽSTATYMO TANKUMAS	22 %	39,86 %
PASTATAIS UŽSTATYTAS PLOTAS	5390 m ²	609 m ²
PASTATŲ BENDRASIS PLOTAS	11130 m ²	2220,64 m ² Tame tarpe 216.66 m ² rūšyje
ŽELDYNŲ PLOTAS / DALIS	10985m ² / 45%	327 m ² / 21 %
AUTOMOBILIŲ PARKAVIMO VT.		23

Tilisi-20220303-015959
 Koordinatų sistema - LKS-94
 Aukščių sistema - LAS07



+370 673 92494
 info@geocentras.lt
 www.geocentras.lt

OBJEKTAS:
 Savanorių pr. 237, Vilnius, Vilniaus m. sav.

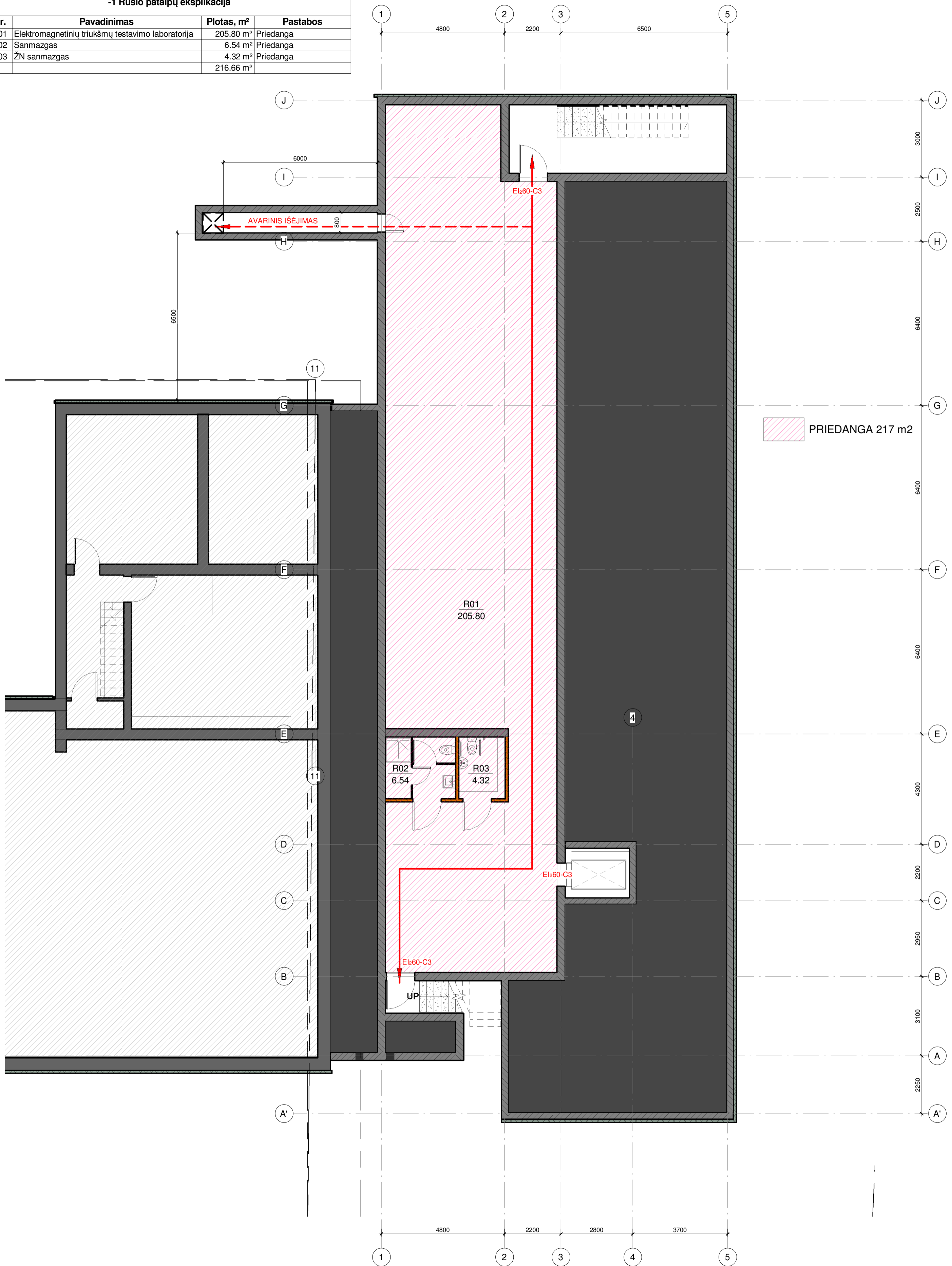
UŽSAKOVAS:
 UAB Eksperimentiniai lazeriai

Pareigos	V. Pavardė?	Parašas	Data	Topografinis planas-pilnas turinys	Skalė
Direktorius	A. Balnis		2022-02-24	Mastelis	1:500
Geodezininkas	IGKV-595		2022-02-24	Lapas/lapų skaičius	1/1
				Užsakymas	

LAIDA	IŠLEIDIMO DATA	LAIDOS STATUSAS. KEITIMO PRIEŽASTIS (JEI TAIKOMA)
KVAL. PATV. DOK. NR		STATINIO PROJEKTO PAVADINIMAS Mokslo paskirties pastato Savanorių pr. 231 Vilniuje statybos projektas
5623	UAB VEIKSMŲ PROJEKTAI	STATINIO NUMERIS IR PAVADINIMAS
A1182	SPV Rytis Kripas	DOKUMENTO PAVADINIMAS Želdynų planas
A1182	SPDV Rytis Kripas	
A1182	ARCH Rytis Kripas	
LT	STATYTOJAS IR (ARBA) UŽSAKOVAS UAB "EKSPERIMENTINIAI LAZERIAI"	DOKUMENTO ŽYMUO 064VP/2024 -PP -SP -04

-1 Rūsio patalpų eksplikacija

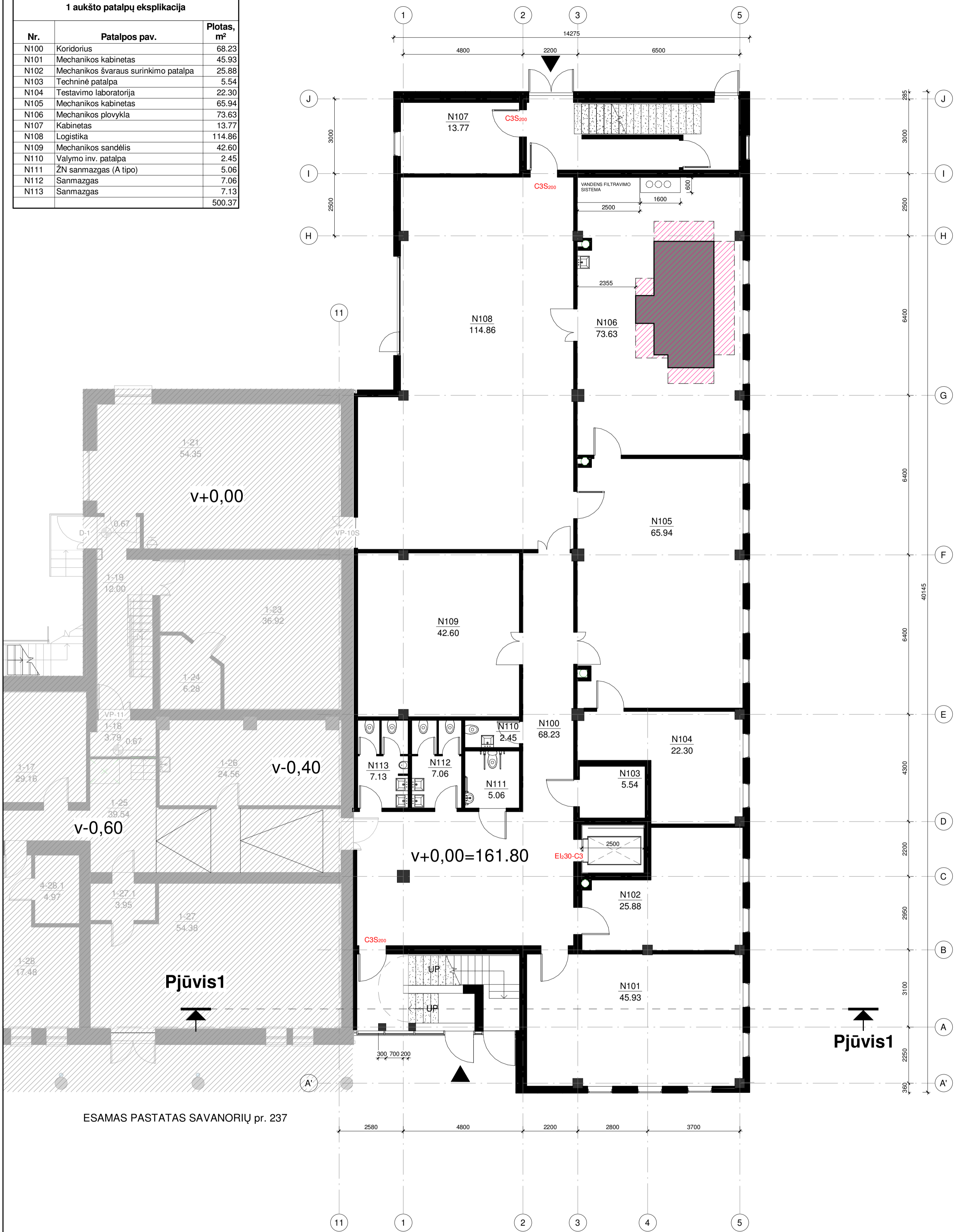
Nr.	Pavadinimas	Plotas, m ²	Pastabos
R01	Elektromagnetinių triukšmų testavimo laboratorija	205.80 m ²	Priedanga
R02	Sanmazgas	6.54 m ²	Priedanga
R03	ŽN sanmazgas	4.32 m ²	Priedanga
		216.66 m ²	



0	2024 07	STATINIO PROJEKTO PAVADINIMAS	
KVAL. PATV. DOK. NR. 5623		Mokslo paskirties pastato Savanorių pr. 231 Vilniuje statybos projektas	
A1182	SPV Rytis Kripas	STATINIO NUMERIS IR PAVADINIMAS	
	SPDV Rytis Kripas	Mokslo paskirties laboratorijų pastatas	
	ARCH Designer	DOKUMENTO PAVADINIMAS	LAIDA
	ARCH	Rūsio planas	0
	ARCH	M 1 : 100	
LT	STATYTOJAS IR (ARBA) UŽSAKOVAS	DOKUMENTO ŽYMUO	LAPAS LAPŲ
	UAB "EKSPERIMENTINIAI LAZERIAI"	064VP/2024 -PP -SA -A1-00	

1 aukšto patalpų eksplikacija

Nr.	Patalpos pav.	Plotas, m ²
N100	Koridorius	68.23
N101	Mechanikos kabinetas	45.93
N102	Mechanikos švaraus surinkimo patalpa	25.88
N103	Techninė patalpa	5.54
N104	Testavimo laboratorija	22.30
N105	Mechanikos kabinetas	65.94
N106	Mechanikos plovykla	73.63
N107	Kabinetas	13.77
N108	Logistika	114.86
N109	Mechanikos sandėlis	42.60
N110	Valymo inv. patalpa	2.45
N111	ŽN sanmazgas (A tipo)	5.06
N112	Sanmazgas	7.06
N113	Sanmazgas	7.13
		500.37



ESAMAS PASTATAS SAVANORIŲ pr. 237

0	2024 07	STATINIO PROJEKTO PAVADINIMAS	
KVAL. PATV. DOK. NR. 5623		Mokslu paskirties pastato Savanorių pr. 231 Vilniuje statybos projektas	
A1182	SPV Rytis Kripas	STATINIO NUMERIS IR PAVADINIMAS	
	SPDV Rytis Kripas	Mokslu paskirties laboratorijų pastatas	
	ARCH R. Kripas	DOKUMENTO PAVADINIMAS	LAIKA
	ARCH	1 aukšto planas	0
	ARCH	M 1 : 100	
LT	STATYTOJAS IR (ARBA) UŽSAKOVAS	DOKUMENTO ŽYMUO	LAPAS LAPŲ
	UAB "EKSPERIMENTINIAI LAZERIAI"	064VP/2024 -PP -SA -A1-01	1

2 aukšto patalpų eksplikacija		
Nr.	Patalpos pav.	Plotas, m ²
N200	Koridorius	94.47
N201	Laboratorija	46.22
N202	Kabinetas	26.85
N203	Techninė patalpa	3.87
N204	Laboratorija	63.30
N205	Laboratorija	99.01
N206	Laboratorija	56.34
N207	Testavimo laboratorija	41.35
N208	Testavimo laboratorija	29.73
N209	Valymo inv. patalpa	3.14
N210	ŽN sanmazgas	5.06
N211	Sanmazgai	8.35
N212	Sanmazgai	7.16
N213	Sandėlis	12.78
		497.62

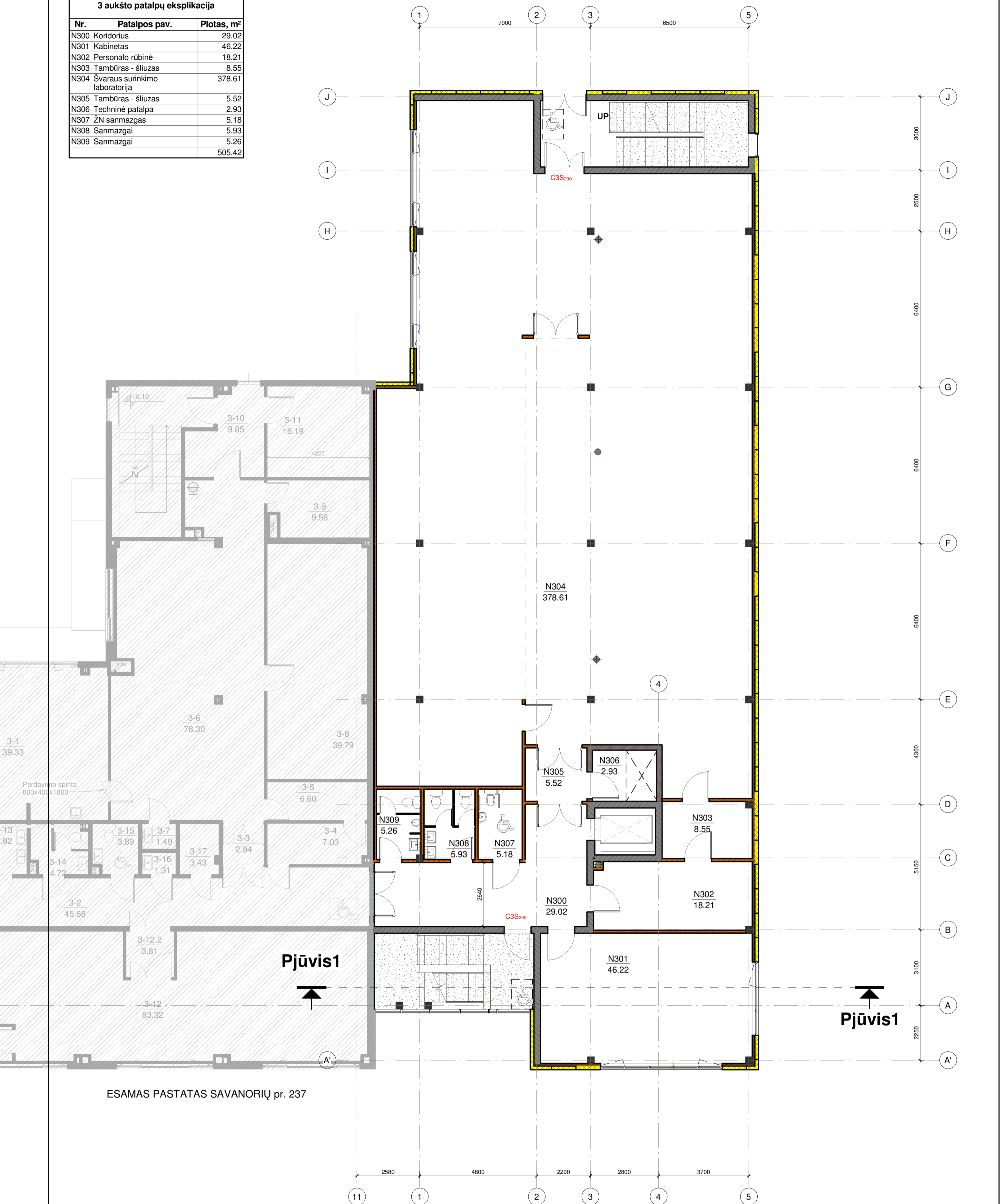


ESAMAS PASTATAS SAVANORIŲ pr. 237

0	2024 07	STATINIO PROJEKTO PAVADINIMAS	
KVAL. PATV. DOK. NR. 5623		Mokslų paskirties pastato Savanorių pr. 231 Vilniuje statybos projektas	
A1182	SPV Rytis Kripas	STATINIO NUMERIS IR PAVADINIMAS	
	SPDV Rytis Kripas	Mokslų paskirties laboratorijų pastatas	
	ARCH R. Kripas	DOKUMENTO PAVADINIMAS	LAIKA
	ARCH	2 aukšto planas	0
	ARCH	M 1 : 100	
LT	STATYTOJAS IR (ARBA) UŽSAKOVAS	DOKUMENTO ŽYMUO	LAPAS LAPŲ
	UAB "EKSPERIMENTINIAI LAZERIAI"	064VP/2024 -PP -SA -A1-02	1

3 aukšto patalpų eksplikacija

Nr.	Patalpos pav.	Plotas, m ²
N300	Koridorius	29.02
N301	Kabinetas	46.22
N302	Personalo rūbinė	18.21
N303	Tambūras - šliuzas	8.55
N304	Svaraus surinkimo laboratorija	378.61
N305	Tambūras - šliuzas	5.52
N306	Techninė patalpa	2.93
N307	ŽN sanmazgas	5.18
N308	Sanmazgai	5.93
N309	Sanmazgai	5.26
		505.42



ESAMAS PASTATAS SAVANORIŲ pr. 237

0	2024 07	STATINIO PROJEKTO PAVADINIMAS	
KVAL. PATV. DOK. NR. 5623		Mokslų paskirties pastato Savanorių pr. 231 Vilniuje statybos projektas	
A1182	SPV Rytis Kripas	STATINIO NUMERIS IR PAVADINIMAS	
	SPDV Rytis Kripas	Mokslų paskirties laboratorijų pastatas	
	ARCH R. Kripas	DOKUMENTO PAVADINIMAS	LAIKA
	ARCH	3 aukšto planas	0
	ARCH	M 1 : 100	
LT	STATYTOJAS IR (ARBA) UŽSAKOVAS	DOKUMENTO ŽYMUO	LAPAS LAPŲ
	UAB "EKSPERIMENTINIAI LAZERIAI"	064VP/2024 -PP -SA -A1-04 -04	04 1

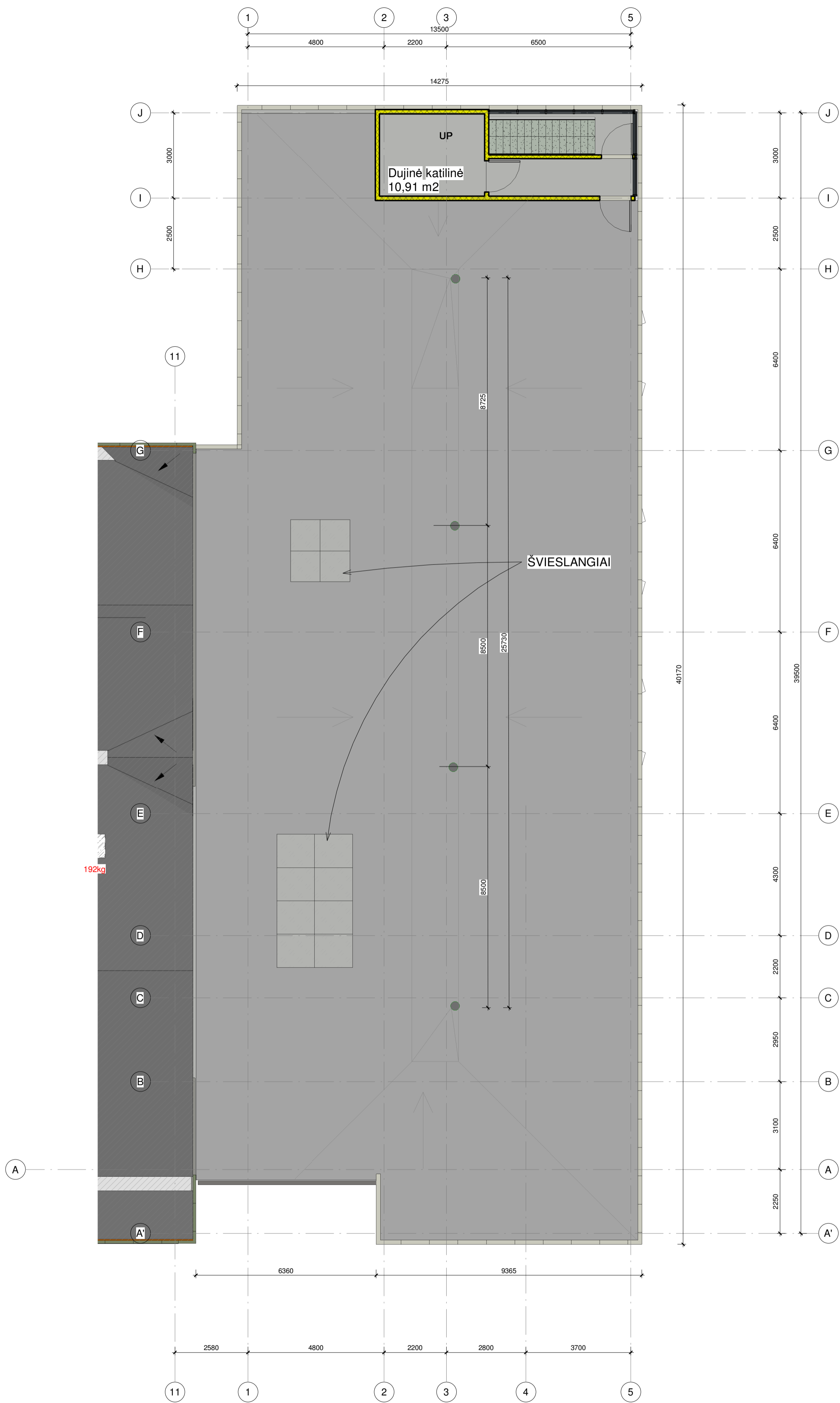
4 aukšto patalpų eksplikacija

Nr.	Patalpos pav.	Plotas, m ²
N400	Vestibulius	89.50
N401	Kabinetas	46.22
N402	Kabinetas	26.17
N403	Kabinetas	21.76
N404	Kabinetas	40.20
N405	Kabinetas	42.51
N406	Kabinetas	56.95
N407	Kabinetas	25.88
N408	Kabinetas	28.98
N409	Sanmarzai	34.84
N410	Koridorius	41.94
N411	Sanmarzgai	14.19
N412	Sanmarzgai	14.46
N413	ŽN sanmarzgas	4.68
N414	Techninė patalpa	1.38
		489.67

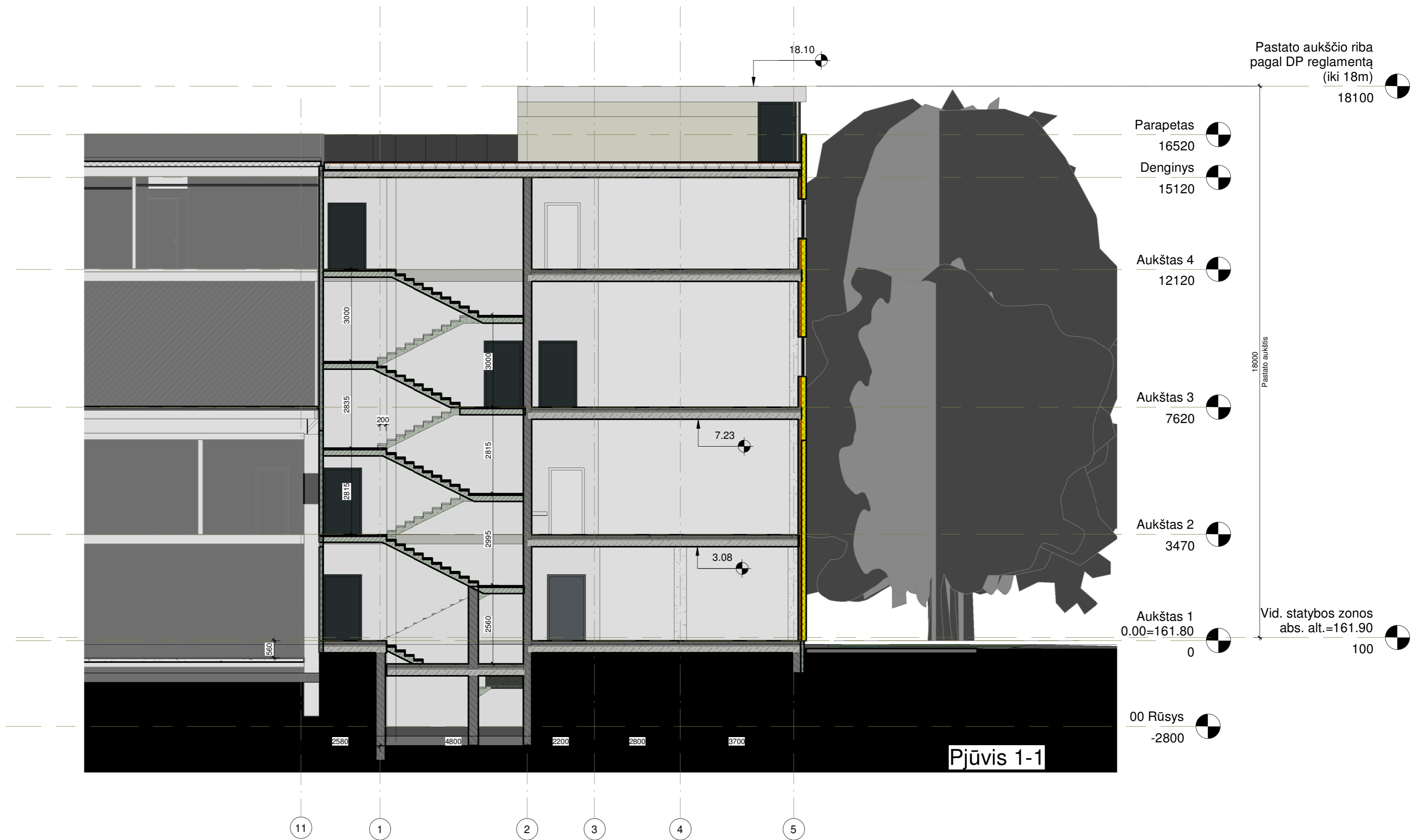


ESAMAS PASTATAS SAVANORIŲ pr. 237


0	2024 07	STATINIO PROJEKTO PAVADINIMAS	
KVAL. PATV. DOK. NR. 5623		Mokslo paskirties pastato Savanorių pr. 231 Vilniuje statybos projektas	
A1182	SPV Rytis Kripas	STATINIO NUMERIS IR PAVADINIMAS	
	SPDV Rytis Kripas	Mokslo paskirties laboratorijų pastatas	
	ARCH R.Kripas	DOKUMENTO PAVADINIMAS	LAI DA
	ARCH	4 aukšto planas	0
	ARCH	M 1 : 100	
LT	STATYTOJAS IR (ARBA) UŽSAKOVAS	DOKUMENTO ŽYMUO	LAPAS LAPŲ
	UAB "EKSPERIMENTINIAI LAZERIAI"	064VP/2024 -PP -SA -A1-05	1



0	2024 07			STATINIO PROJEKTO PAVADINIMAS	
KVAL. PATV. DOK. NR 5623				Mokslo paskirties pastato Savanorių pr. 231 Vilniuje statybos projektas	
A1182	SPV Rytis Kripas			STATINIO NUMERIS IR PAVADINIMAS	
	SPDV Rytis Kripas			Mokslo paskirties laboratorijų pastatas	
	ARCH Designer			DOKUMENTO PAVADINIMAS	
	ARCH			Stogo planas	
	ARCH			M 1 : 100	
LT	STATYTOJAS IR (ARBA) UŽSAKOVAS			DOKUMENTO ŽYMUO	
	UAB "EKSPERIMENTINIAI LAZERIAI"			064VP/2024 -PP -SA -A1-06 -1	
				LAPAS	LAPŲ
				1	1
				LADA	0



Pjūvis 1-1

0	2024 07			STATINIO PROJEKTO PAVADINIMAS	
KVAL. PATV. DOK. NR	5623	 UAB VEIKMĖS PROJEKTAI		Mokslų paskirties pastato Savanorių pr. 231 Vilniuje statybos projektas	
A1182	SPV	Rytis Kripas		STATINIO NUMERIS IR PAVADINIMAS	
	SPDV	Rytis Kripas		Mokslų paskirties laboratorijų pastatas	
	ARCH	Designer		DOKUMENTO PAVADINIMAS	LAIKA
	ARCH			Pjūvis 1-1	0
	ARCH			M 1:100	
LT	STATYTOJAS IR (ARBA) UŽSAKOVAS	UAB "EKSPERIMENTINIAI LAZERIAI"		DOKUMENTO ŽYMUO	LAPAS LAPŲ
				064VP/2024 -PP -SA -A2-01 -1	1 1