

AIŠKINAMASIS RAŠTAS

Užsakovai: MB “ ”, A.S., J.S.

Planuojama teritorija – žemės sklypas (kadastrinis Nr. 0101/0048:1522), Šiaurės Sodų 6-oji g. 2D, Vilnius, žemės sklypas (kadastrinis Nr. 0101/0048:4631), Šiaurės Sodų 6-oji g. 2E, Vilnius.

Žemės sklypų naudojimo paskirtis – kita.

Naudojimo būdas – Vienbučių ir dvibučių gyvenamųjų pastatų teritorijos.

Planuojami žemės sklypai yra rytinėje Vilniaus miesto dalyje, Naujosios Vilnios seniūnijos teritorijoje, Šiaurės Sodų 6-ojoje gatvėje. Žemės sklypai, Šiaurės sodų 6-oji g. 2D ir 2E yra naujai detaliuotu planu suformuotame gyvenamajai statybai skirtame kvartale, kuriame tik pradeda kurtis naujakuriai. Toliau aplinkinė teritorija yra pilnai išsivysčiusi, vyrauja sodybinis užstatymas, sodo ir vienbučiai namai. Šalia planuojamos teritorijos yra pakloti elektros tinklai, dujotiekis. Šiaurinėje bei rytinėje pusėje planuojama teritorija ribojasi su Sodininkų bendrija „Vilnelė“. 1 pav. pateikiama planuojamos teritorijos situacijos schema.



Planuojamos teritorijos vieta

1 pav. Planuojamos teritorijos situacijos schema

Planuojamai teritorijai taikomi galiojančio detaliojo plano sprendiniai – Apie 2,4 Ha teritorijos prie Liškiavos gatvės detalusis planas, patvirtintas 2018 m. spalio 24 d. Vilniaus miesto savivaldybės administracijos direktoriaus pavaduotojo įsakymu Nr. A30-2319/18(2.1.22ETD2).

Koregavimo tikslas – Apie 2,4 Ha teritorijos prie Liškiavos gatvės detaliojo plano susisiekimo komunikacijų išdėstymo principų koregavimas pakeičiant įvažiavimo/išvažiavimo vietas į žemės sklypą Nr. 9 (kadastrinis Nr. 0101/0048:1522) ir į žemės sklypą Nr. 10 (kadastrinis Nr. 0101/0048:4631), nekeičiant minėtu detalioju planu nustatytų privalomųjų teritorijos tvarkymo ir naudojimo bei tekstinių reglamentų.

Detaliojo plano koregavimas rengiamas žemės sklypų, Šiaurės sodų 6-oji g. 2D ir 2E, Vilniuje ribose. 2 pav. pateikiama minėto detaliojo plano pagrindinio brėžinio ištrauka su pažymėta planuojama teritorija.



2 pav. Detaliojo plano pagrindinio brėžinio ištrauka su pažymėta planuojama teritorija

SPRENDINIAI

Sklypui nustatyti teritorijos naudojimo reglamentai nekeičiami. Įvažiavimas/išvažiavimas į žemės sklypus Nr. 9 ir 10 koreguojamas perkeliant įvažiavimo/išvažiavimo vietas iš Bijutiškių g. į Šiaurės Sodų 6-ąją g.

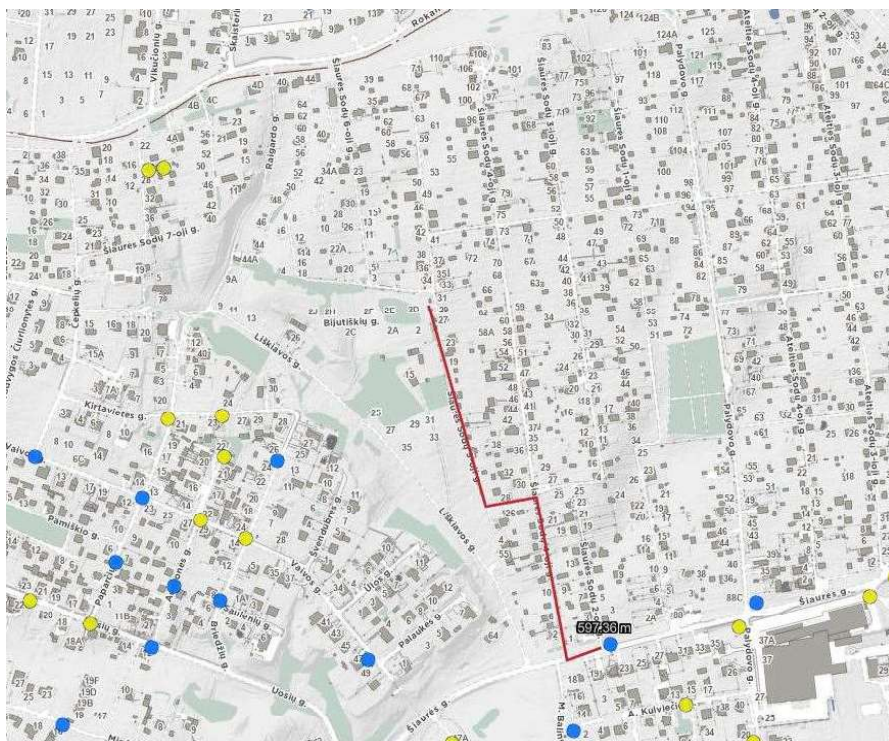
Koreguojamos susisiekimo komunikacijos – įvažiavimo/išvažiavimo į žemės sklypus vietos nepažeidžia įstatymų ir kitų teisės aktų reikalavimų, Vilniaus miesto savivaldybės teritorijos bendrojo plano sprendinių ir nesikeičia nustatytos pasekmės ar poveikis aplinkai. Detaliojo plano sprendinių koregavimas nepažeidžia ir nesuvaržo trečiųjų asmenų teisių ir teisėtų interesų. Žemės sklypuose ūkinė veikla neturi daryti neigiamo poveikio aplinkai ir kraštovaizdžiui. Rengiant pastatų techninius projektus, sprendiniai turi atitikti gamtosauginius ir aplinkosaugos reikalavimus.

GAISRINĖ SAUGA

Rengiant statinių techninius projektus turės būti įgyvendintos ir Gaisrinės saugos pagrindiniuose reikalavimuose numatytos sąlygos gaisrų gesinimo ir gelbėjimo automobiliams privažiuoti prie kiekvieno statinio, gaisro gesinimo vandens šaltinio ir gaisrinio hidranto.

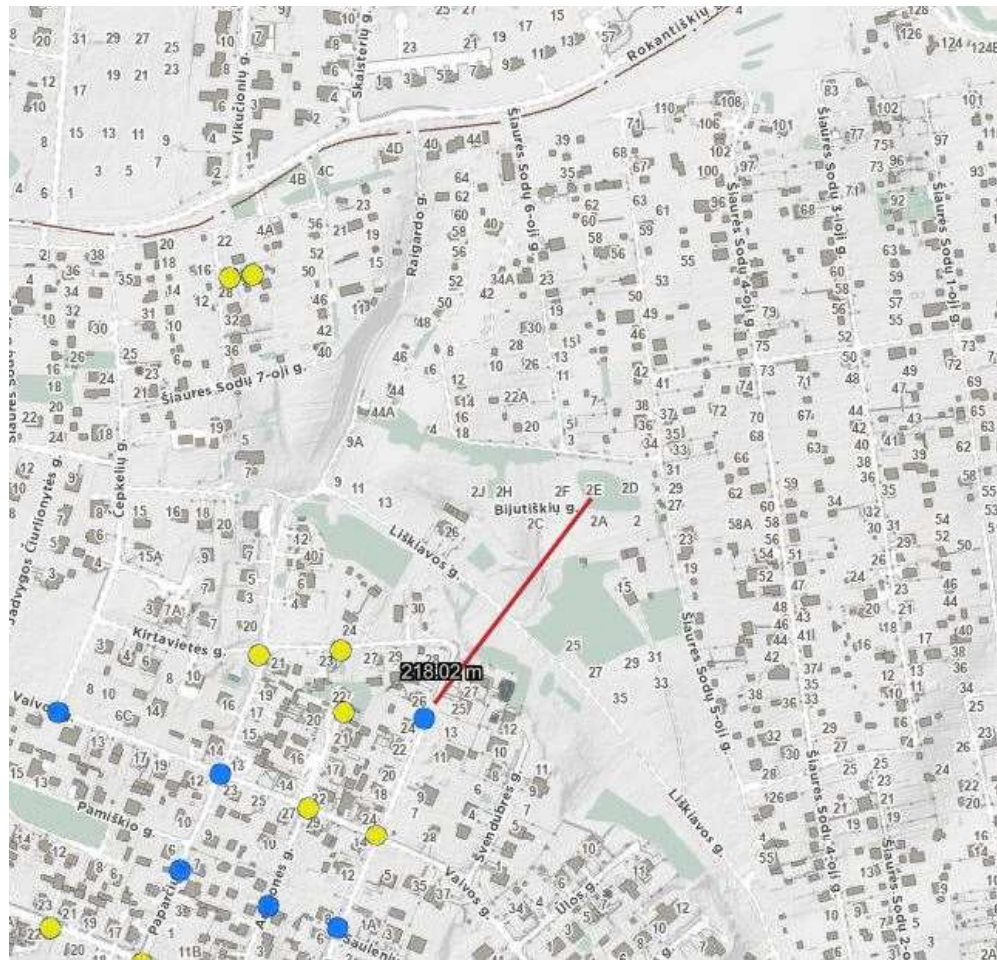
Vandens kiekis gyvenamosios vietovės pastatų gaisrų gesinimui iš lauko nustatomas pagal Priešgaisrinės apsaugos ir gelbėjimo departamento prie Vidaus reikalų ministerijos direktoriaus 2007 m. vasario 22 d. įsakymu Nr. 1-66 patvirtintas „Lauko gaisrinio vandentiekio tinklų ir statinių projektavimo ir įrengimo taisyklės“.

Artimiausias gaisrinis hidrantas, nuo kurio gaisrinis automobilis greičiausiai gali pasiekti planuojamą teritoriją, yra Šiaurės gatvėje, apie 600 m nutolęs nuo žemės sklypų (kadastrinis Nr. 0101/0048:1522) ir Nr. 0101/0048:4631) (3 pav.).



3 pav. Atstumas iki artimiausio gaisrinio hidranto važiuojant gaisrinu automobiliu

Matuojant geometrinį atstumą, artimiausias gaisrinis hidrantas yra Briedžių g. (apie 200 m nutolęs nuo planuojamos teritorijos) (4 pav.). Tikslūs gaisro gesinimo būdai bus numatomi techninio projekto etape.



4 pav. Geometrinis atstumas iki artimiausio gaisrinio hidranto

Statinių projektavimui planuojamoje teritorijoje būtina taikyti pagal statinių paskirtį galiojančias gaisrinę saugą reglamentuojančias projektavimo taisykles: PAGD įsakymą Nr. 1-65, 2016-03-02 „Gaisrinės saugos pagrindiniai reikalavimai“, PAGD įsakymą Nr. 1-64, 2011-02-22 „Dėl gyvenamųjų pastatų gaisrinės saugos taisyklių patvirtinimo“, PAGD įsakymą Nr. 1-66, 2007-02-22 „Dėl normatyvinių statinio saugos dokumentų patvirtinimo“. Gaisro plitimo į gretimus statinius ribojimas turi būti užtikrintas vadovaujantis Gaisrinės saugos pagrindiniais reikalavimais (Priešgaisrinės apsaugos ir gelbėjimo departamento prie VRM direktoriaus 2010-12-07 įsakymu Nr. 1-338) (toliau – GSPR).

Projektuojant pastatus būtina išlaikyti GSPR 6 lentelėje numatytus minimalius priešgaisrinius atstumus iki kitų pastatų:

Pastato atsparumo ugniai laipsnis	Atstumas (m) iki gretimų pastatų, kurių atsparumo ugniai laipsnis		
	I	II	III
I	6	8	10
II	8	8	10
III	10	10	15

Jei neišlaikomi mažiausi leistini priešgaisriniai atstumai tarp esamų ir planuojamų statinių, reikia gaisro plitimą į kitus statinius riboti priešgaisrinėmis sienomis. Reikalavimai priešgaisrinėms sienoms (ekranams) tarp atskirų pastatų pateikti GSPR 7 lentelėje:

	Pastato atsparumo ugniai laipsnis				
	I			II	III
	gaisro apkrovos kategorija				
	1	2	3		
Priešgaisrinės sienos (ekrano) atsparumas ugniai EI-M arba REI ne mažesnis kaip (min.) (pastaba)	180	120	90	60	30

Priešgaisrinių sienų (ekranų) matmenys turi būti ne mažesni kaip didesniojo pastato išoriniai matmenys arba matmenys parenkami pagal gaisrinių skyrių atskyrimo reikalavimus. Priešgaisrinės sienos (ekranai) turi būti iš ne žemesnės kaip A2-s2, d0 degumo klasės statybos produktų.

Konkretūs gaisrinės saugos techniniai sprendimai bus numatomi techninio projekto etape.

VIEŠUMAS

Informacija visuomenei apie detaliojo plano koregavimą skelbiama Vyriausybės nustatyta supaprastinta teritorijų planavimo dokumentų viešinimo procedūrų tvarka.

Architektė I B _____ kvalifikacijos atestato Nr. ATP284