

AIŠKINAMASIS RAŠTAS

Detaliajame plane nustatytų teritorijos naudojimo reglamentų (statinių statybos zonos, statinių statybos ribų ir susisiekimo išdėstymo principų) koregavimas rengiamas nepažeidžiant įstatymų ir kitų teisės aktų reikalavimų, aukštesnio lygmens kompleksinio ar specialiojo teritorijų planavimo dokumento sprendinių, visuomenės ir trečiųjų asmenų interesų ir nekeičia nustatytų pasekmių ar poveikio aplinkai.

1. Pagrindinių normatyvinių statybos techninių dokumentų sąrašas

- LR Statybos įstatymas;
- LR Aplinkos apsaugos įstatymas;
- LR Žemės įstatymas;
- LR Teritorijų planavimo įstatymas;
- LR Atliekų tvarkymo įstatymas;
- STR 2.06.04:2014 Gatvės ir vietinės reikšmės keliai. Bendrieji reikalavimai;
- STR 1.04.04:2017 Statinio projektavimas, projekto ekspertizė;
- Kompleksinio teritorijų planavimo dokumentų rengimo taisyklės. 2014-02-02 Nr.D1-8;
- LR Specialiųjų žemės naudojimo sąlygų įstatymas.

2. Bendrieji duomenys

Koreguojamas teritorijų planavimo dokumentas: 2015 m. spalio 21 d. Vilniaus miesto savivaldybės tarybos sprendimu Nr.1-220 „Dėl sklypo (kadastro Nr. 0101/0170:1043) buvusiam Gineitiškių kaime, Pašilaičių seniūnijoje detaliojo plano tvirtinimo“ patvirtintas sklypo (kadastro Nr. 0101/0170:1043) buvusiam Gineitiškių kaime, Pašilaičių seniūnijoje detalusis planas.

Projekto pavadinimas. SKLYPO (KADASTRO NR. 0101/0170:1043) BUVUSIAME GINEITIŠKIŲ KAIME, PAŠILAIČIŲ SENIŪNIJOJE DETALIOJO PLANO (TPDR NR.T00077656) SUSISIEKIMO KOMUNIKACIJŲ IŠDĖSTYMO PRINCIPŲ (ĮVAŽIAVIMŲ) KOREGAVIMAS ŽEMĖS SKLYPE GINEITIŠKIŲ G. 39 (KADASTRO NR. 0101/0170:147).

Planuojama teritorijos plėtra. Planuojama prekybos paskirties pastato degalinės su operatorine Vilniaus m., Gineitiškių g. 39, statyba.

Planavimo iniciatorius: k. 304081668, adresas Senasis Ukmergės kel. 4, Užubalių k., Vilniaus r.

Projektuotojas. MB „Valdomas projektas“, į. k. 304161502, Geranainių g. 7, Vilnius. Projekto vadovė F T (kvalifikacijos atestatas Nr.A1053).

3. Koreguojama teritorija.

Detaliojo plano koregavimo ribos apima vieną žemės sklypą, kadastro Nr. 0101/0170:147, adresas Gineitiškių g. 39, Vilnius.

Žemės sklypo kadastro Nr. 0101/0170:147 (Gineitiškių g. 39) pagrindinė naudojimo paskirtis – kita; žemės sklypo naudojimo būdas – komercinės paskirties objektų teritorijos, vienbučių ir dvibučių gyvenamųjų pastatų teritorijos. Žemės sklypo plotas 0,4110 ha. Žemės sklype nėra įregistruotų pastatų. Nekilnojamojo turto registro duomenimis, žemės sklype taikomos specialiosios žemės naudojimo sąlygos, neįregistruotos Nekilnojamojo turto registre: 615 kv.m ploto elektros tinklų apsaugos zonos (III skyrius, ketvirtasis skirsnis), 426 kv.m ploto elektroninių ryšių tinklų elektroninių

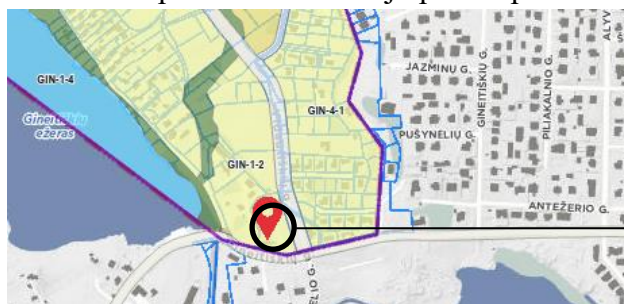
ryšių infrastruktūros apsaugos zonos (III skyrius, vienuoliktasis skirsnis). Nekilnojamojo turto registre įregistruotos žemės sklype taikomos specialiosios žemės naudojimo sąlygos: 86 kv.m ploto ir 52 kv.m ploto elektroninių ryšių tinklų elektroninių ryšių infrastruktūros apsaugos zonos (III skyrius, vienuoliktasis skirsnis), 26 kv.m ploto ir 580 kv.m ploto elektros tinklų apsaugos zonos (III skyrius, ketvirtasis skirsnis).



0101/0170:147

4. Planuojamoje teritorijoje galiojantys teritorijų planavimo dokumentai

4.1. Planuojamai teritorijai taikomi 2021-06-02 Vilniaus miesto savivaldybės tarybos sprendimu Nr. 1-972 „Dėl Vilniaus miesto savivaldybės teritorijos bendrojo plano keitimo tvirtinimo“ patvirtinti Bendrojo plano sprendiniai.



Planuojama teritorija

Kvartalo numeris	GIN-1
Funkcinės zonos numeris TP dokumente	GIN-1-2
Funkcinės zonos tipas	Mažo užstatymo intensyvumo zona
Teritorijos naudojimo tipas	GV;GM;ZS;PA;SI
Pagrindinė žemės naudojimo paskirtis	KT
Žemės naudojimo būdas	G1;K;V;R;B;I2;E
Funkcinės zonos plotas, ha	42205
Vyraujantis („foninis“) pastatų aukštis (aukštų skaičius)	-
Didžiausias leistinas pastatų aukštų skaičius	3
Didžiausias leistinas pastatų aukštis (metrai) nuo žemės paviršiaus	12
Užstatymo tipas	vd
Didžiausias leistinas sklypo užstatymo intensyvumas	0.4
Didžiausias leistinas sklypo užstatymo tankis	40
Minimalus sklypo dydis naujai statybai	400
Maksimalus būstų skaičius sklype	2
Sąlyginis didžiausias nelaidžių dangų kiekis sklype (%)	40
Didžiausias galimas vieno mažmeninės prekybos objekto bendras plotas (m2)	500
Tekstinio reglamento Nr.	32;33;36

Tekstinis reglamentas	32-Teritorijai ar jos daliai (pagal BP Gamtinio karkaso schemą) taikyti Gamtinio karkaso nuostatų reikalavimus; 33-Teritorijai ar jos daliai (pagal BP brėžinį Geomorfologiniai gamtinio karkaso elementai) taikyti Šlaitų apsaugos ir tvarkymo reglamentą; 36-Teritorijai ar jos daliai (pagal BP brėžinį Geomorfologiniai gamtinio karkaso elementai) taikyti Sausaslėnių apsaugos ir tvarkymo reglamentą
Igyvendinimo prioritetas	Neprioritetinė plėtros teritorija
Infrastruktūros eksploatavimo tarifo koeficientas	2
Infrastruktūros plėtros įmokos tarifo koeficientas	12
Seniūnija	Pašilaičių

4.2 2015 m. spalio 21 d. Vilniaus miesto savivaldybės tarybos sprendimu Nr.1-220 „Dėl sklypo (kadastro Nr. 0101/0170:1043) buvusiame Gineitiškių kaime, Pašilaičių seniūnijoje detaliojo plano tvirtinimo“ patvirtintas sklypo (kadastro Nr. 0101/0170:1043) buvusiame Gineitiškių kaime, Pašilaičių seniūnijoje detalusis planas. (TPDR Nr. T00077656).

Koreguojamas Detaliojo plano sklypas Nr. 1 (Gineitiškių g. 39).

Sklypo (jo dalies) Nr.	Sklypo kampų pažymėjimas plane	Sklypo kampų koordinatės		Sklypo (jo dalies) plotas m ²	Privalomieji reikalavimai							Kiti			
		X	Y		Konkrečius teritorijos naudojimo tipas	Galimi žemės sklypo naudojimo būdai (pobūdžiai)	Nuo žemės paviršiaus, m	Altitudė, m	Užstatymo tankumas	Užstatymo intensyvumas	Užstatymo tipas	Servitutai	Statinių aukštų skaičius (nuo – iki)	Statinių paskirtys	Papildomi reikalavimai
01	1	6067287.41	576759.43	4110	K/K1	K/K1; G/G1	12; 12	185	0.3; 0.12	0.9; 0.4	Laisvas		1-3	Gyvenamosios ir negyvenamosios paskirties su priklausiniais*	VI. Elektros linijų apsaugos zonos; I. Ryšių linijų apsaugos zonos; XXVII. Saugotini želdiniai, augantys ne miško žemėje; Kai planuojamas atstumas iki gretimų pastatų 6 m - projektuojamiems pastatams parenkamas I atsparumo ugniai laipsnis.
	2	6067334.84	576771.11												
	3	6067329.00	576774.73												
	9	6067238.59	576804.17												
	10	6067234.71	576788.01												
	11	6067233.95	576772.99												
	8	6067245.02	576727.04												
	7	6067252.51	576728.88												
	6	6067281.90	576730.07												
	5	6067289.15	576725.64												
4	6067289.73	576732.34													



Sklypas Nr.1

Kadangi sklype Nr. 1 (Gineitiškių g. 39) ketinama statyti prekybos paskirties pastatą degalinę su operatorine, numatomai veiksmai vykdyti koreguojami Detalioju planu nustatyti įvažiavimai – išvažiavimai. Paliekamas Detalioju planu numatytas įvažiavimas pietinėje sklypo dalyje iš Gineitiškių gatvės. Šiaurinėje sklypo dalyje Detalioju planu numatytas įvažiavimas iš Vidautiškių gatvės naikinamas, planuojamas įvažiavimas iš Vidautiškių gatvės apie vidurį sklypo rytinės kraštinės. Taip pat naikinama Detaliojo plano pagrindiniame brėžinyje pažymėta „Siūloma atliekų (rūšiuojant) surinkimo vieta“, nes rengiant statybos projektą atliekų konteinerius numatoma įrengti kitoje sklypo vietoje.

Jokie kiti Detalioju planu nustatyti teritorijos naudojimo reglamentai nekeičiami (nekoreguojami).

5. Detaliojo plano koregavimo tikslai ir projektiniai sprendiniai.

Žemės sklypo savininkas planuoja žemės sklype statyti prekybos paskirties pastatą degalinę su operatorine su jam reikalinga susisiekimo ir inžinerine infrastruktūra. Patekimas į planuojamą teritoriją numatomas iš suplanuotos C kategorijos Vidautiškių gatvės, išlaikius minimalius norminius atstumus iki gretimų sankryžų ar įvažiavimų. Detaliojo plano koregavimo brėžinyje pažymėta įvažiavimo-išvažiavimo vieta bei nurodyti minimalūs norminiai atstumai iki esamų ir/ar galimų sankryžų ar įvažiavimų-išvažiavimų.

Pastabos:

1. Koreguojami sprendiniai: susisiekimo komunikacijų išdėstymo principai (nurodoma planuojama įvažiavimo - išvažiavimo vieta). Detalioju planu suplanuotas įvažiavimas iš Vidautiškių gatvės naikinamas, planuojamas naujas įvažiavimas iš Vidautiškių gatvės kitoje rytinės planuojamo sklypo ribos vietoje. Detalioju planu suplanuotas įvažiavimas iš Gineitiškių gatvės paliekamas. Naikinama Detalioju planu suplanuota „Siūloma atliekų (rūšiuojant) surinkimo vieta“. Jos vieta bus numatyta ir suprojektuota statinių statybos projekto rengimo metu. Kiti Vilniaus miesto savivaldybės tarybos 2015 m. spalio 21 d. sprendimu Nr. 1-220 „Dėl sklypo (kadastro Nr. 0101/0170:1043) buvusiam Gineitiškių kaime, Pašilaičių seniūnijoje detaliojo plano tvirtinimo“ patvirtinto projekto sprendiniai nekeičiami.

2. Rengiant statinio statybos projektą privaloma užtikrinti Lietuvos Respublikos aplinkos ministro 2007 m. vasario 14 d. įsakymu Nr. D1-96 patvirtintų Gamtinio karkaso nuostatų reikalavimus atitinkantį želdynų kiekį.

3. Brėžinys parengtas ant 2022 vasario mėn. parengtos ir suderintos toponuotraukos TIIS2-20220224-010557.

7. Susisiekimo ir inžinerinių tinklų sprendiniai

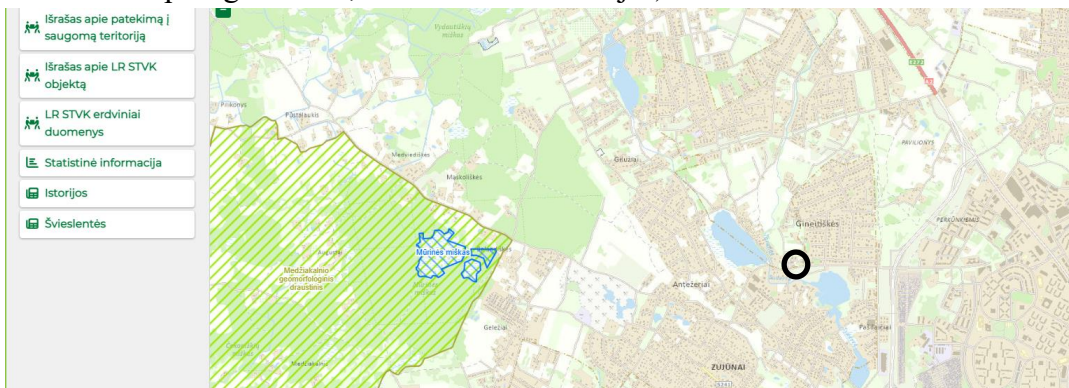
Inžinerinių tinklų sprendiniai, parengti ankstesniais teritorijų planavimo dokumentais šiuo koregavimu nekoreguojami. Reikalingi inžinerinių resursų poreikiai naujam pastatui ir jo priklausiniams aprūpinti, bei inžinerinių tinklų įvadų išdėstymo ir įrengimo sprendiniai bus nustatomi, projektuojami ir sprendiniai derinami statybos projekto metu, gavus iš inžinerinius tinklus eksploatuojančių institucijų technines sąlygas.

Susisiekimo sprendiniai, parengti 2015 m. spalio rugpjūčio 21 d. Vilniaus miesto savivaldybės tarybos sprendimu Nr.1-220 patvirtintame sklypo (kadastro Nr. 0101/0170:1043) buvusiam Gineitiškių kaime, Pašilaičių seniūnijoje detaliojo plano projekte nekeičiami, šiuo projektu koreguojamos tik įvažiavimų – išvažiavimų vietos, paliekant Detalioju planu suplanuotą įvažiavimą-išvažiavimą iš Gineitiškių gatvės, naikinant Detalioju planu suplanuotą įvažiavimą – išvažiavimą iš Vidautiškių gatvės ir numatant įvažiavimą – išvažiavimą (kitoje vietoje) į sklypą iš suplanuotos C kategorijos Vidautiškių gatvės, išlaikant ne mažesnius, kaip 50 metrų atstumus nuo

gretimų sankryžų ir/ar įvažiavimų - išvažiavimų. Susisiektimo sprendiniai ir jų koregavimas privalo atitikti STR 2.06.04:2014 „Gatvės ir vietinės reikšmės keliai. Bendrieji reikalavimai“ reikalavimus.

8. Saugomos teritorijos

Saugomų teritorijų valstybės kadastro duomenimis, planuojamas sklypas nepatenka į jokiais saugomas teritorijas (rezervatus, draustinius, gamtos paveldo objektus, atkuriamuosius, genetinius sklypus, nacionalinius, regioninius parkus, biosferos rezervatus ir poligonus, funkcinio zonavimo ir buferinės apsaugos zonas, Natura 2000 teritorijas).



Artimiausia saugoma teritorija – Medžiakalnio geomorfologinis draustinis (steigimo tikslas – išsaugoti Baltijos aukštumų lankui būdingą smulkiakalvių ruožo fragmentą), nutolusi apie 2,5 km atstumu vakarų kryptimi.

Artimiausia Europos ekologinio tinklo Natura 2000 teritorija yra Mūrinės miškas nuo planuojamos teritorijos nutolusi apie 2,5 km. vakarų kryptimi.

Valstybinio miško žemės planuojamoje teritorijoje ir jos gretimybėse nėra.

Kultūros vertybių registro duomenimis planuojama teritorija nepatenka į kultūros vertybių teritorijas ar jos apsaugos zonas.

Vertinant 2021-06-02 Vilniaus miesto savivaldybės tarybos sprendimu Nr. 1-972 „Dėl Vilniaus miesto savivaldybės teritorijos bendrojo plano keitimo tvirtinimo“ patvirtinto Bendrojo plano Gamtinio karkaso schemą nustatyta, kad planuojama teritorija patenka į rajoninio migracijos koridoriaus gamtinio karkaso teritoriją, kurio geoekologinis potencialas yra pažeistas.



Gamtinio karkaso sudedamosios dalys

- /// Tarptautinės svarbos geoekologinė takoskyra (Už miesto ribų)
- Vidinio stabilizavimo arealai
- Regioniniai
- Mikroregioniniai
- Rajoniniai
- Vietiniai
- Migracijos koridoriai
- Nacionaliniai
- Regioniniai
- Rajoniniai
- Vietiniai
- Urbanizuotos ir urbanizuojamos gamtinio karkaso dalys
- Gamtinio karkaso dalys už miesto ribų

Pastaba. Šioje schemoje pažymėti vietiniai vidinio stabilizavimo arealai, kuriuos sudaro mažosios BP želdynų, miškų ir miškingų teritorijų funkcinės zonos ir geomorfologiniai elementai: šlaitai, pelkinės lygumos, glaciokarstinės dubės. Minėti geomorfologiniai elementai – labai smulkūs objektai, todėl jiems tiksliau lokalizuoti skiriamas dvigubai stambesnio mastelio brėžinys: Geomorfologiniai gamtinio karkaso elementai (M 1:25 000)








Gamtinio karkaso teritorijų geoekologinis potencialas

- 0 Patikimas
- 1 Ribotas
- 2 Silpnas
- 3 Pažeistas
- S Stipriai pažeistas

Pagal Bendrojo plano brėžinį „Geomorfologiniai gamtinio karkaso elementai“ nustatyta, kad planuojam sklypo pietvakarinis kampas patenka į gamtinio karkaso geomorfologinių elementų sausaslėnių teritoriją.



Gamtinio karkaso geomorfologiniai elementai

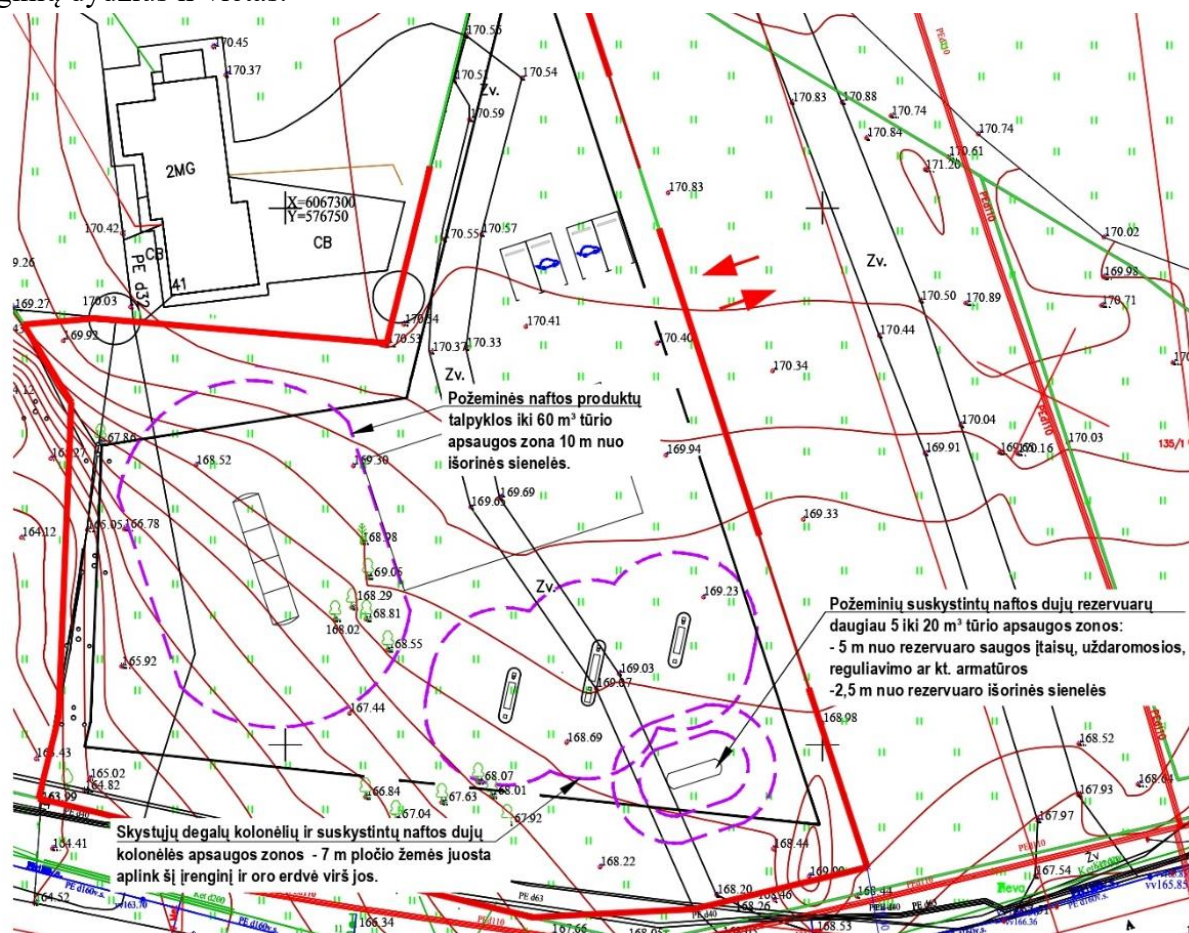
-  Natūralūs ir mažai pakeisti šlaitai, statiesni nei 10°
-  Salpinės terasos
-  I viršsalpinės terasos
-  II ir III viršsalpinės terasos
-  Sausaslėniai
-  Įvairių tipų pelkinės lygumos
-  Glaciokarstinės dubės

9. Visuomenės sveikatos ir aplinkos apsauga

Planuojamoje teritorijoje numatoma prekybos paskirties pastato degalinės su operatorine statyba. Statybos projekte bus pateikti visi privalomi norminiai projekto sprendiniai, išlaikant norminius visuomenės sveikatos ir aplinkos apsaugos reikalavimus.

Atliekų tvarkymas. Objekto statybos metu susidariusios statybinės atliekos statybos vietoje turi būti išrūšiuotos į tinkamas naudoti ar perdirbti į antrines žaliavas ir netinkamas naudoti statybines šiukšles, tarp jų atskirai užterštos kenksmingomis medžiagomis tara ir pakuotės. Netinkamos naudoti statybinės atliekos, turi būti išvežtos į statybinio laužo sąvartyną. Nereikalingos statytojui ir tinkamos naudoti statybinės atliekos, sudarius sutartį su atitinkamomis žinybomis, turi būti išvežtos į statybos atliekų saugojimo aikšteles.

Įvertinti sanitarinių apsaugos zonų reikalavimai. Planuojamoje teritorijoje taikomi specialiųjų žemės naudojimo sąlygų reikalavimai. Planuojamoje teritorijoje taikomos Specialiosios žemės naudojimo sąlygos išvardintos 3 aiškinamojo rašto skyriuje. Degalinės įrenginių apsaugos zonos numatomos sklypo viduje (žemiau pateikiamas preliminarus išdėstymas) ir įtakos planuojamos teritorijos gretimybėms neturės. Naujos specialiosios žemės naudojimo sąlygos bus nustatomos vėlesniame projektavimo etape pagal statybos projekte detalizuotus sprendinius, nustačius konkrečius įrenginių dydžius ir vietas.



Patalpų insoliacijos ir natūralaus apšvietimo lygiai ir rodikliai, jų norminių lygių užtikrinimo sprendiniai bus įvertinti ir nustatyti statybos projekto metu taip, kad atitinktų patalpų insoliacijos normas (pagal HN 98:2000). Projektuojami pastatai bus išdėstyti taip, kad nepablogintų aplinkinių pastatų norminės patalpų insoliacijos rodiklių.

Triukšmo nuo autotransporto ir kitų triukšmo šaltinių žemėlapių duomenimis planuojamoje teritorijoje esamas triukšmas ribinių verčių neviršija. Pagrindinis triukšmo šaltinis – transporto srautų triukšmas, sklindantis nuo Gineitiškių gatvės. Triukšmo sklaida nuo geležinkelio, oro uosto, pramonės objektų planuojamoje teritorijoje nefiksuojama. Planuojamoje teritorijoje numatoma veikla transporto srautams ženklios įtakos neturės, nes į ją užsuks tie patys pro šalį važiuojantys automobiliai, todėl šiuo detaliojo plano koregavimu detalesni skaičiavimai nerengiami.

Įvertinus oro užterštumo analizę pagal Aplinkos apsaugos agentūros 2021 m. foninės koncentracijos PAOV skaičiavimams žemėlapius, nustatyta, kad Vidutinė metinė anglies monoksido (CO) koncentracija, Vidutinė metinė kietųjų dalelių (KD₁₀) koncentracija, Vidutinė metinė kietųjų dalelių (KD_{2,5}) koncentracija, Vidutinė metinė azoto dioksido (NO₂) koncentracija, Vidutinė metinė sieros dioksido (SO₂) koncentracija, Vidutinė metinė lakiųjų organinių junginių (LOJ) koncentracija ribinių verčių neviršija.

10. Gaisrinė sauga

Priešgaisriniai atstumai. Gaisro plitimas į gretimus pastatus ribojamas užtikrinant saugius atstumus tarp pastatų. Mažiausi priešgaisriniai atstumai tarp statinių, priklausomai nuo ugniai atsparumo laipsnio, pateikiami lentelėje:

Statinio ugniai atsparumo laipsnis	Atstumas (metrais) iki statinio, kurio ugniai atsparumo laipsnis yra		
	I	II	III
I	6	8	10
II	8	8	10
III	10	10	15

Jei priešgaisrinis atstumas tarp pastatų yra mažesnis už reikalaujamą, gaisro plitimas ribojamas priešgaisrinėmis užtvaramis, kurios atskiria gretimus pastatus ir savo konstrukcijos ypatumais užtikrina, kad kilus gaisrui vienoje priešgaisrinės užtvaros pusėje, jis neišplistų į už jos esantį gretimą pastatą. Reikalavimai priešgaisrinėms sienoms (ekranams) tarp atskirų pastatų pateikti lentelėje:

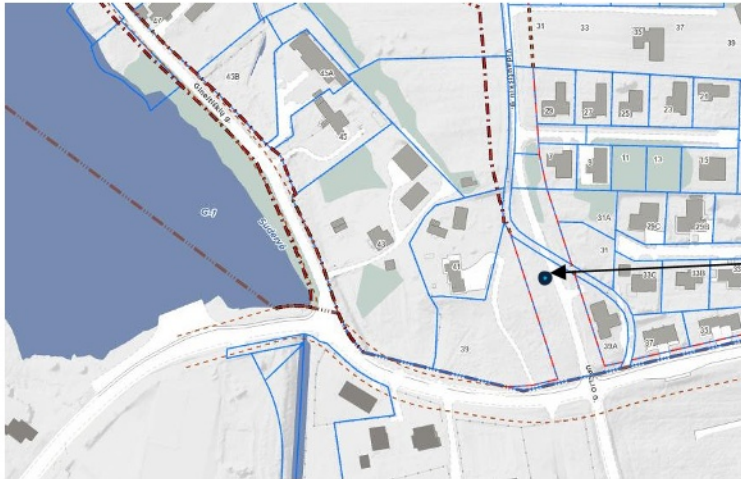
Priešgaisrinės sienos (ekrano) atsparumas ugniai EI-M arba REI ne mažesnis kaip (min)* * priešgaisrinės sienos (ekrano) atsparumas ugniai, sauganti skirtingo atsparumo ugniai laipsnio pastatus, parenkamas pagal aukštesnį atsparumo ugniai laipsnį turintį pastatą	Pastato atsparumo ugniai laipsnis				
	I			II	III
	Gaisro apkrovos kategorija				
	1	2	3		
	180	120	90	60	30

Privažiavimo gaisriniam transportui keliai. Planiniai sprendiniai turi sudaryti galimybę rengiant statinių statybos projektus įgyvendinti Gaisrinės saugos pagrindiniuose reikalavimuose numatytas sąlygas gaisrų gesinimo ir gelbėjimo automobiliams privažiuoti prie kiekvieno statinio, gaisro gesinimo vandens šaltinio ir gaisrinio hidranto.

Prie kiekvieno statinio, gaisro gesinimo šaltinio ir gaisrinio hidranto turi būti įrengti tinkami keliai gaisrų gesinimo ir gelbėjimo automobiliams privažiuoti. Privažiuoti prie pastatų, gaisro gesinimo šaltinio ir gaisrinio hidranto turi būti naudojamos motorizuoto susisiekimo gatvės ir keliai, įvairių tipų eismo zonos ir aikštės, atitinkančios teisės aktų nustatytus reikalavimus ir pritaikytos kelio dangos. Keliai privažiuoti prie pastatų, kurių aukščiausio aukšto grindų altitudė mažesnė arba lygi 15 m, gali būti įrengiami ne didesniu kaip 25 m atstumu iki pastatų. Keliai privažiuoti prie pastatų gali būti įrengiami tik iš vienos išilginės pastato pusės, jei iš jos per kiekvieno aukšto langus ugniagesiai gelbėtojai automobilineis kopėčiomis ir (arba) automobilineis keltuonais, atsižvelgiant į jų technines galimybes, galės patekti į visas kiekvieno aukšto patalpas ir avarinius išėjimus. Kelių plotis turi būti ne mažesnis, kaip 3,5 m., aukštis – ne mažesnis, kaip 4,5 m. Tarp statinių ir kelių gaisro gesinimo ir

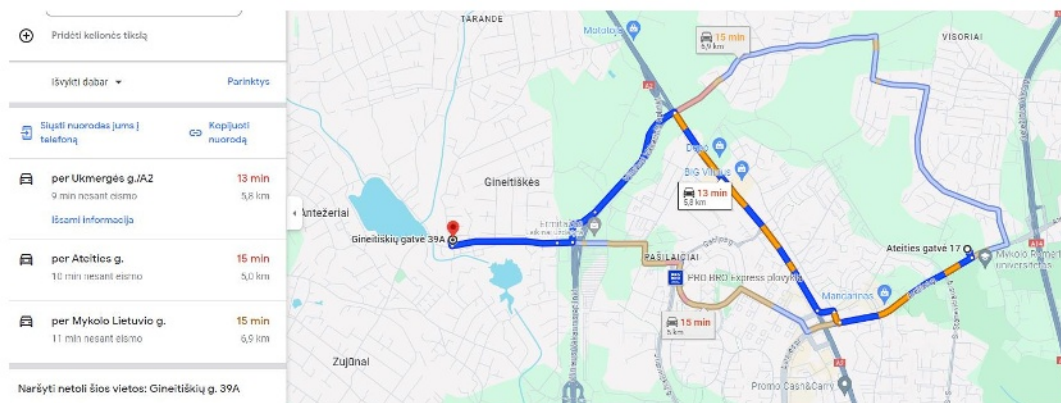
gelbėjimo automobiliams privažiuoti negali būti sodinami medžiai ar statomos kitos kliūtys. Aikštelės ir keliai turi būti visada laisvi, tam užtikrinti būtina statyti specialius ženklus ir aptvarus (iki 20 cm aukščio).

Išorės gaisrų gesinimas užtikrinamas iš planuojamų gaisrinių hidrantų, įrengiamų ribojančiose gatvėse. Atstumai nuo gaisrinių hidrantų iki kiekvieno pastato tolimiausio perimetro taško pagal gaisrinės žarnos tiesimo liniją neturi viršyti 200 m. Tikslus gaisrinių hidrantų išdėstymas ir išorės gaisrų gesinimui numatomas reikalingas debitas bus nustatytas statybos projektuose.



Gaisrinis hidrantas

Nuo planuojamos teritorijos arčiausiai yra III-oji Vilniaus apskrities priešgaisrinės gelbėjimo valdybos komanda, esanti adresu Ateities g. 17, nutolusi apie 5,0 km, atvykimo laikas apie 9 minutės.



Detalūs gaisrinės saugos sprendiniai atliekami statybos projekte.

PV F T