



Statinio projekto pavadinimas

## OZO GATVĖS NUO GELVONŲ G. IKI KERNAVĖS G., VILNIAUS M., REKONSTRAVIMO PROJEKTAS

Statinio projekto Nr.

**VP 19-244**

Statytojas (užsakovas)

**VILNIAUS MIESTO SAVIVALDYBĖ**

Konstitucijos pr. 3, LT-09601, Vilnius, tel. (8-5) 211 2000.

Kodas Juridinių asmenų registre 111109233

**SAVIVALDYBĖS ĮMONĖ „VILNIAUS PLANAS“**

Konstitucijos pr. 3, LT-09601, Vilnius, tel. (8-5) 211 2446.

Kodas Juridinių asmenų registre 123615345

Projektuotojas

Statinio (statinių) pavadinimas

**OZO GATVĖS REKONSTRAVIMAS**

Statinio (statinių) adresas (statybos vieta)

**OZO G., VILNIAUS M.**

Statybos rūšis

**REKONSTRAVIMAS**

Statinio kategorija

**SUSISIEKIMO KOMUNIKACIJOS**

Statinio projekto etapas

**PROJEKTINIAI PASIŪLYMAI**

Bylos (segtuvo) žymuo

**PP**

Bylos (segtuvo) laidos žymuo

**0**

Bylos (segtuvo) išleidimo data

**2020**

*Pasirašančių asmenų pareigos:*

*Vardai, pavardės, kiti būtini duomenys:*

*Parašai:*

Direktorius

MARIUS VAIVADA

Projektavimo skyriaus vadovė

MILDA ŽEKONYTĖ

Projekto vadovas

SAULIUS VALEIKA

Kvalifikaciją patvirtinančio dokumento Nr. **25000**

Tel. Nr. 864500987

Projekto dalies vadovė


MIGLĖ SKIRMANTĖ

Kvalifikaciją patvirtinančio dokumento Nr. **38995**

## PROJEKTINIŲ PASIŪLYMŲ SUDĖTIS

Nr.	Dokumento pavadinimas	Lapo Nr.
1.	Projektinių pasiūlymų sudėtis	2 psl.
2.	Pritarimas projektiniams pasiūlymams	3 psl.
3.	Projektinių pasiūlymų rengimo užduotis	4 psl.
4.	Prisijungimo prie susisiekimo komunikacijų sąlygos	5 psl.
5.	Aiškinamasis raštas	6-13 psl.
6.	Projektinių pasiūlymų schema	14-15 psl.
7.	Skersinis profilis	16 psl.
8.	Projektinių pasiūlymų schema (ant topo nuotraukos)	17 psl.
9.	SĮ "Vilniaus planas" Geografinių informacinių sistemų poskyrio tvirtinimas	18 psl.

0	2020	
LAIDA	IŠLEIDIMO DATA	LAIDOS STATUSAS, KEITIMO PRIEŽASTIS (JEI TAIKOMA)

KVAL. PATV. DOK. NR.	 <b>VILNIAUS PLANAS</b>			Statinio projekto pavadinimas		
				<b>OZO GATVĖS NUO GELVONŲ G. IKI KERNAVĖS G., VILNIAUS M., REKONSTRAVIMO PROJEKTAS</b>		
25000	PV	Saulius Valeika	Statinio numeris ir pavadinimas, dokumento pavadinimas			Laida
38995	PDV	Miglė Skirmantė	PROJEKTINIŲ PASIŪLYMŲ SUDĖTIS			0
LT	Statytojas ir (arba) užsakovas Vilniaus miesto savivaldybė			Dokumento žymuo VP 19-244-PP		Lapas 1
						Lapų 1

A. Kazliauskui  
S. Vališkai



VILNIAUS MIESTO SAVIVALDYBĖS ADMINISTRACIJOS  
INFRASTRUKTŪROS SKYRIUS

SĮ „Vilniaus planas“  
info@vplanas.lt

2019-12-09

A51-118396/19(3.3.2.26E-INF)

I

**DĖL PROJEKTO „OZO GATVĖS NUO GELVONŲ G. IKI KERNAVĖS G., VILNIAUS M.,  
REKONSTRAVIMO PROJEKTAS“ PROJEKTINIŲ PASIŪLYMŲ**

Vilniaus miesto savivaldybės administracijos Infrastruktūros darbų priežiūros ir inžinerinių statinių projektų ir projektinių pasiūlymų vertinimo darbo grupė peržiūrėjo Ozo gatvės nuo Gelvonų g. iki Kernavės g., Vilniaus m., rekonstravimo projekto projektinius pasiūlymus ir pasiūlymų sprendiniams pritaria.

Vyresnysis patarėjas, pavaduojantis skyriaus vedėją

Arūnas Visockas

Danguolė Emilija Baleišytė, tel. (8 5) 211 2741, el. p. danguole.baleisyte@vilnius.lt



Biudžetinė įstaiga  
Kodas 188710061  
Duomenys kaupiami ir saugomi  
Juridinių asmenų registre

Konstitucijos pr. 3  
LT-09601 Vilnius  
Tel. (8 5) 211 2616  
Faks. (8 5) 211 2222

El. p. savivaldybe@vilnius.lt  
www.vilnius.lt

TVIRTINU

Vilniaus miesto savivaldybės administracijos  
Infrastruktūros skyriaus vyresnysis patarėjas,  
pavadojantis skyriaus vedėją  
Arūnas Visockas

2019 m. 12 mėn. 12 d.

## PROJEKTINIŲ PASIŪLYMŲ RENGIMO UŽDUOTIS

1. **Statytojas:** *Vilniaus miesto savivaldybė*
2. **Objekto pavadinimas:** *Ozo gatvės, nuo Gelvonų g. iki Kernavės g., rekonstravimo projekto projektiniai pasiūlymai*
3. **Statybos rūšis:** *Rekonstravimas*
4. **Objekto rūšis:** *Susisiekimo komunikacijos (8.2), Inžineriniai tinklai (9.5)*
5. **Projektinių pasiūlymų paskirtis:** *Informuoti visuomenę apie statinio projektavimą pagal statybos techninio reglamento STR 1.04.04:2017 „Statinio projektavimas, projekto ekspertizė“*
6. **Projektinių pasiūlymų apimtis:**
  - 6.1. *Suplanuoti susisiekimo infrastruktūrą pagal projektinių pasiūlymų sprendinius.*
  - 6.2. *Projektinių pasiūlymų apimtis turi atitikti STR 1.04.04:2017 „Statinio projektavimas, projekto ekspertizė“ reikalavimus.*
7. **Projektinių pasiūlymų sudėtis:**
  - 7.1. *Aiškinamasis raštas;*
  - 7.2. *Dangų planas;*
  - 7.3. *Skersiniai pjūviai.*
8. **Projektinius pasiūlymus derinti su:** *Vilniaus miesto savivaldybės administracijos Infrastruktūros darbų priežiūros ir inžinerinių statinių projektų ir projektinių pasiūlymų vertinimo darbo grupe.*
9. **Projekto dokumentų komplektų skaičius:**
  - 9.1. *Projekto bylų skaičius – 1 egz.*
  - 9.2. *Kompiuterinė laikmena – 1 egz. kiekvienos rinkmenos (failo) minimalus raiškos reikalavimas 200 dpi. Maksimalus dydis – 30MB, galimi formatai – pdf, jpg.*
  - 9.3. *Kompiuterinėje laikmenoje įrašyti projektiniai pasiūlymai turi būti pasirašyti juos parengusių asmenų elektroniniais parašais.*

Vilniaus miesto savivaldybės administracijos  
Infrastruktūros skyriaus  
Projektavimo poskyrio vyr. specialistė

Sonata Čapienė  
2019-12-11  
Kvalifikacijos atestatų Nr. 16457, 27167

Vilniaus miesto savivaldybės administracijos  
Infrastruktūros skyriaus  
Projektavimo poskyrio vyr. specialistė

Ilona Lankiniūnienė  
2019-12-12

Išduodamos pagal pateiktą statytojo (užsakovo) prašymą 2019-12-17 Nr. A348-1769/19

**PRISIJUNGIMO PRIE SUSISIEKIMO KOMUNIKACIJŲ SĄLYGOS**

2019-12-20 Nr. 19/1590

**Projekto pavadinimas** Ozo gatvės nuo Gelvonų g. iki Kernavės g. rekonstravimo projektas

**Statytojas (užsakovas)** Vilniaus miesto savivaldybė

**Susisiekimo komunikacijų sąlygos**

Pagal projektinius pasiūlymus suprojektuoti Ozo gatvės atkarpoje nuo Gelvonų gatvės iki Kernavės gatvės:

- papildomą viešojo transporto eismo juostą, pagal poreikį išplatinant važiuojamąją dalį skiriamosios juostos sąskaita, bei panaikinant apsisukimus ties viaduku per Geležinio Vilko gatvę ir prieš Kernavės gatvę;
- įvažas viešojo transporto sustojimuose;
- gatvės eksploatavimo juostas pagal poreikį;
- apšvietimą pagal poreikį.

Spręsti lietaus vandens surinkimą ir nuvedimą nuo naujai įrengiamų dangų.

Eismo reguliavimo ir eismo saugumo priemonės pagal poreikį projektuoti vadovaujantis Vilniaus miesto savivaldybės administracijos direktoriaus 2009-10-15 patvirtintu įsakymu Nr. 30-1783 „Techninių eismo reguliavimo priemonių įrengimo ir jų priežiūros Vilniaus mieste aprašas“, Vilniaus miesto savivaldybės administracijos direktoriaus 2018-12-17 patvirtintu įsakymu Nr. 30-3844/18(2.1.1E-TD2) „Dėl susisiekimo pėsčiomis projektų Vilniaus miesto savivaldybėje rengimo ir įgyvendinimo rekomendacijų tvirtinimo“ ir Vilniaus miesto savivaldybės 2016-06-15 tarybos sprendimu Nr. 1-518 „Dėl susisiekimo dviračiais projektų Vilniaus miesto savivaldybėje rengimo ir įgyvendinimo rekomendacijų tvirtinimo“.

Vyriausiasis patarėjas

Julius Morkūnas

vyriausioji specialistė Marija Joteikienė, tel. 211 2521

Sąlygas gavau

\_\_\_\_\_  
(parašas)

\_\_\_\_\_  
(vardas ir pavardė)

2019 - -

# PROJEKTINIŲ PASIŪLYMŲ AIŠKINAMASIS RAŠTAS

„Ozo gatvės nuo Gelvonų g. iki Kernavės g., Vilniaus m., rekonstravimo projekto “ projektinių pasiūlymų rengimo pagrindas Vilniaus miesto savivaldybės administracijos Infrastruktūros skyriaus užsakymas paslaugoms atlikti 2019-11-13 Nr. A197-685/19(2.9.4.5-INF).

## 1 SKYRIUS

### 1.1 Bendra informacija apie viešojo transporto juostų įrengimą Vilniaus mieste.


*Viešojo transporto eismo juostos įrengimo Vilniaus mieste tikslas* – gerinti miesto susisiekimo sistemos veikimą, kad miestiečiai greičiau ir patogiau pasiektų savo kelionės tikslą.

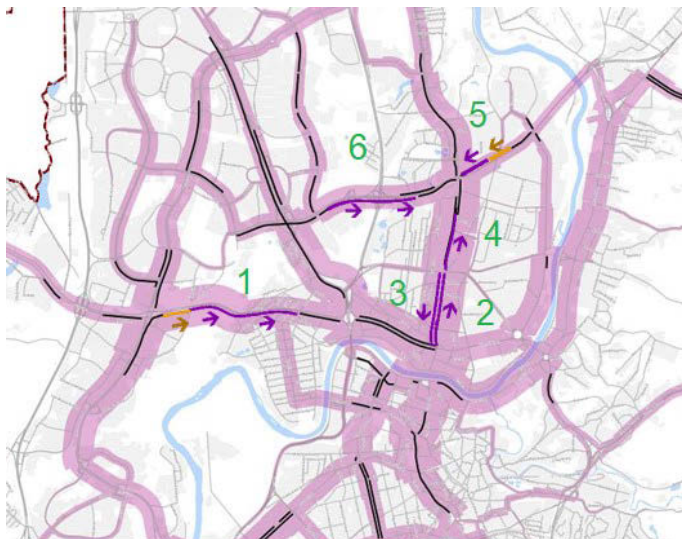
*Problema, kuri sprendžiama įgyvendinant projektą* - Viešojo transporto priemonės rytinio ir vakarinio piko metu stovi transporto priemonių spūstyse kartu su kitomis transporto priemonėmis, taip atsilikdamos nuo viešojo transporto važiavimo grafiku, sukeldamos viešojo transporto naudotojų nepasitenkinimą. Taip pat didelį poveikį turi eismo įvykiai gatvėse, kurių metu yra užblokuojama važiuojamoji dalis ir apsunkinamas viešojo transporto judėjimas.

Projektiniai pasiūlymai rengiami vadovaujantis Vilniaus miesto savivaldybės darnaus judumo planu, kuris patvirtintas Vilniaus miesto savivaldybės tarybos 2018 m. gruodžio 19 d. sprendimu Nr. 1-1859 „Dėl Vilniaus miesto savivaldybės darnaus judumo plano tvirtinimo“ ir Viešojo transporto eismo juostų plėtros Vilniaus miesto savivaldybės teritorijoje investiciniu projektu, kurį numatoma finansuoti iš ES lėšų panaudojant 04.5.1-TID-R-514 priemonę „Darnaus judumo priemonių diegimas“. Panaudojant 04.5.1-TID-R-514 priemonę numatoma įrengti viešojo transporto eismo juostas šiose miesto vietose:

1. Narbuto g. nuo Laisvės pr. iki Erelių g.;
2. Kalvarijų g. nuo Šeimyniškių g. iki Žalgirio g.;
3. Kalvarijų g. nuo Žalgirio g. iki Konstitucijos pr.;
4. Kalvarijų g. nuo Žalgirio g. iki Treinio g.;
5. Kareivių g. nuo Verkių g. iki Kalvarijų g.;
6. Ozo g. nuo Šeškinės Kalvų st. iki Licėjaus st.

0	2020	
LAIDA	IŠLEIDIMO DATA	LAIDOS STATUSAS, KEITIMO PRIEŽASTIS (JEI TAIKOMA)

KVAL. PATV. DOK. NR.	 <b>VILNIAUS PLANAS</b>	Statinio projekto pavadinimas <b>OZO GATVĖS NUO GELVONŲ G. IKI KERNAVĖS G., VILNIAUS M., REKONSTRAVIMO PROJEKTAS</b>			
25000	PV	Saulius Valeika	Statinio numeris ir pavadinimas, dokumento pavadinimas <b>AIŠKINAMASIS RAŠTAS</b>	Laida	
38995	PDV	Miglė Skirmantė		0	
0086	TPV	Marius Berulis			
LT	Statytojas ir (arba) užsakovas <b>Vilniaus miesto savivaldybė</b>		Dokumento žymuo VP 18-244-PP	Lapas 1	Lapų 8

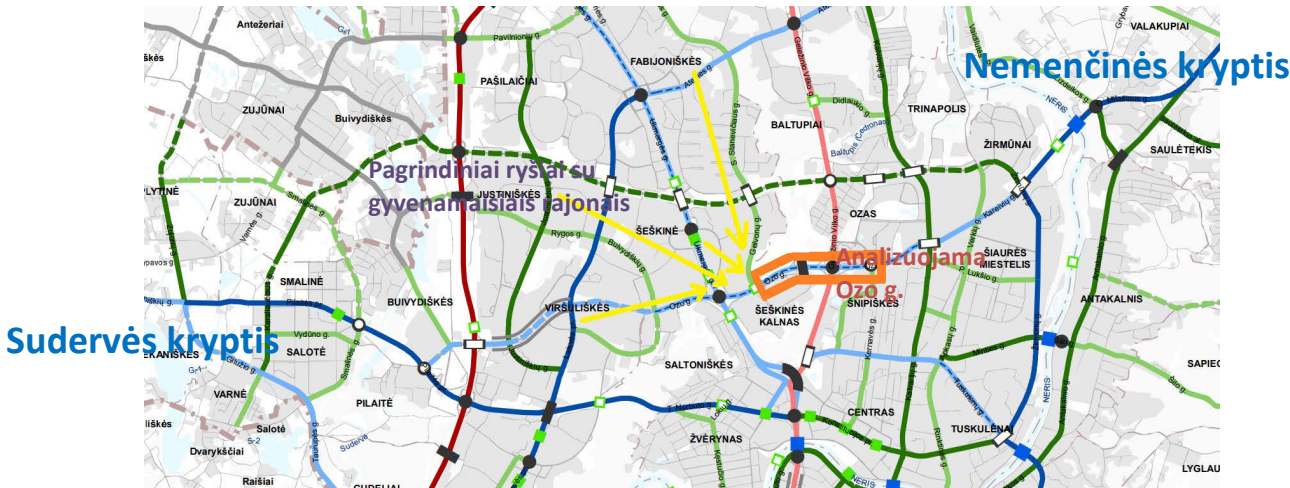


- Esama viešojo transporto eismo juosta
- Viešojo transporto eismo juostos, kurios įgyvendinamos pagal parengtus projektus iš ES lėšų
- Viešojo transporto eismo juostos, kurios įgyvendinamos panaudojant 04.5.1-TID-R-514 priemonę "Darnaus judumo priemonių diegimas"
- Esamas viešojo transporto keleivių skaičius

1 pav. Viešojo transporto eismo juostų plėtra panaudojant ES 04.5.1-TID-R-514 priemonę „Darnaus judumo priemonių diegimas“.

**1. 2 Eismo dalyvių srautų pasiskirstymas Ozo g. nuo Gelvonų g. iki Kernavės g.:**

Vilniaus miesto susisiekimo sistemoje Ozo g. atlieka itin svarbų vaidmenį susisiekimui mieste, nes yra viena pagrindinių ašių jungiančių miesto vakarinę dalį, kurioje vyrauja daugiabučių gyvenamųjų namų užstatymas (Fabijoniškių, Šeškinės, Viršuliškių, Justiniškių mikrorajonai), su rytine miesto dalimi bei yra jungtis tarp užmiečio kelių Sudervė – Nemenčinė (2 pav.). Ozo g. pagal Vilniaus miesto bendrojo plano sprendinius yra priskirta B kat., kurios pagrindinė funkcija yra susisiekimas tarp miesto funkcinių zonų, rajonų, centrų, didžiųjų transporto stočių bei užtikrinti ryšius su užmiečio keliais.



**SUTARTINIAI ŽENKLAI**

- Esama B kategorijos gatvė su skiriamąja juosta
- Esama B kategorijos gatvė be skiriamosios juostos

2 pav. Ištrauka iš Vilniaus miesto teritorijos bendrojo plano "Susisiekimo sistema. Gatvių kategorijų schemos"

Dokumento žymuo	Lapas	Lapų	Laida
VP 18-244-PP	2	8	0

Pagal SJ „Vilniaus planas“ ir SJ „Susisiekimo paslaugos“ sukauptus duomenis, atliktus natūrinius tyrimus yra nustatytas esamas eismo dalyvių pasiskirstymas Ozo g. (žr. 1 lentelę).

**1 lentelė.** Esamas eismo dalyvių pasiskirstymas Ozo g. (nuo Šeškinės Kalvų st. iki Licėjaus st.) rytinio piko metu

Eil. Nr.	Eismo dalyviai	Esami srautai rytinio piko metu Ozo g. tarp Šeškinės Kalvų st. ir Licėjaus st.	Procentinis kelevių pasiskirstymas, proc.	Informacijos šaltinis
1	Pėsčiomis	24 keleviai per valandą	0,6	Naudoti SJ „Vilniaus planas“ vykdytų natūrinių tyrimų duomenys.
2	Bevarikliu transportu	16 keleviai per valandą	0,4	Naudoti SJ „Vilniaus planas“ vykdytų natūrinių tyrimų duomenys, European cycling challenge projekto duomenys, pasižiūrėti parengto Vilniaus miesto dviračių specialiojo plano esamos būklės duomenys.
3	Viešuoju transportu	1351 kelevis per valandą	34,4	Naudoti SJ „Susisiekimo paslaugos“ renkami duomenys apie viešojo transporto kelevių srautus.
4	Automobiliu	1812 automobilių per valandą (2537 keleviai per valandą <sup>1</sup> )	64,6	Rytinio piko transporto priemonių srautas nustatytas pasinaudojant mieste įdiegtais davikliais. Naudoti duomenys už 2019-08 – 2020.03 periodą.
<b>Iš viso kelevių:</b>		<b>3928 keleviai per valandą</b>	<b>100</b>	

**Pastaba:**

1 – Automobilių srautas perskaičiuotas į kelevių kiekį, panaudojant automobilio užpildymo koeficientą 1,4. Koeficientas nustatytas rengiant Vilniaus miesto darnaus judumo planą, kurio metu buvo apklausta apie 2,5 tūkst. gyventojų ir sudarytas jų kelionės dienoraštis pagal keliaujančių asmenų skaičių.

Prieš pradėdant rengti projektinius siūlymus yra atliktas Ozo g. techninių parametru vertinimas ir jų atitikimas LR Aplinkos ministro 2011 m. įsakymo Nr. D1-933 „Dėl Statybos techninio reglamento STR 2.06.04:2014 „Gatvės ir vietinės reikšmės keliai. Bendrieji reikalavimai“ patvirtinimo“ reikalavimams (žr. 2 lentelę).

**2 lentelė.** Vidutiniai Ozo g. techniniai parametrai ir jų atitikimas LR teisės aktams.

Eil. Nr.	Vertinamas parametras	Esamas vidutinis techninis parametras, m	Reglamentuotas pagal STR 2.06.04:2014 „Gatvės ir vietinės reikšmės keliai. Bendrieji reikalavimai“ patvirtinimo“, m
1	Važiuojamosios eismo juostos plotis	3,90-4,05	3,25

Vadovaujantis Vilniaus miesto darnaus judumo plano siekiais, tai yra sudaryti palankias sąlygas rinktis patogų kelionės būdą mieste įvairiomis judumo formomis, nustatytas prognozuojamas eismo dalyvių pasiskirstymas Ozo g. (žr. 3 lentelę).

Dokumento žymuo	Lapas	Lapų	Laida
VP 18-244-PP	3	8	0

**3 lentelė.** Prognozinis eismo dalyvių pasiskirstymas Ozo g. (nuo Šeškinės Kalvų st. iki Licėjaus st.) rytinio piko metu 2030 m.

Eil. Nr.	Eismo dalyviai	Prognozinis rytinio piko metu Ozo g. tarp Šeškinės Kalvų st. ir Licėjaus st.	Procentinis keleivių pasiskirstymas, proc.
1	Pėsčiomis	29 keleiviai per valandą	0,7
2	Bevarikliu transportu	19 keleivių per valandą	0,4
3	Viešuoju transportu	2189 keleiviai per valandą	49,3
4	Automobiliu	1576 automobiliai per valandą (2207 keleiviai per valandą <sup>1)</sup> )	49,7
<b>Iš viso keleivių:</b>		<b>4444 keleiviai per valandą</b>	<b>100</b>

**Pastaba:**

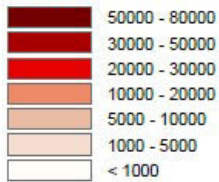
1 – Automobilių srautas perskaičiuotas į keleivių kiekį, panaudojant automobilio užpildymo koeficientą 1,4. Koeficientas nustatytas rengiant Vilniaus miesto darnaus judumo planą, kurio metu buvo apklausta apie 2,5 tūkst. gyventojų ir sudarytas jų kelionės dienoraštis pagal keliaujančių asmenų skaičių.

Prielaidos, kuriomis remiantis nustatyti prognoziniai eismo dalyvių srautai 2030 m.:

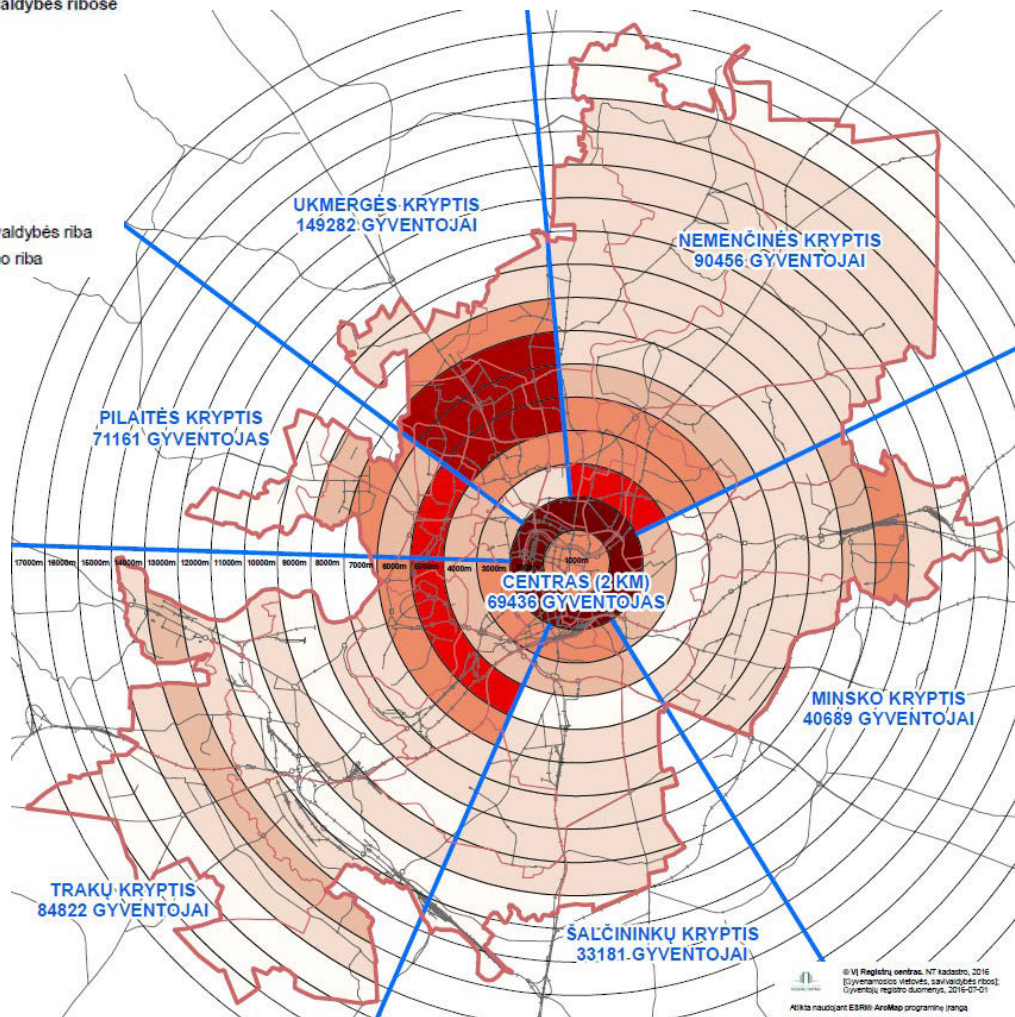
- Gyventojų skaičiaus pasiskirstymu Vilniaus mieste.

**Sutartiniai ženklai:**

Gyventojų pasiskirstymas savivaldybės ribose



— Vilniaus miesto savivaldybės riba  
— Skaičiuojamojo rajono riba

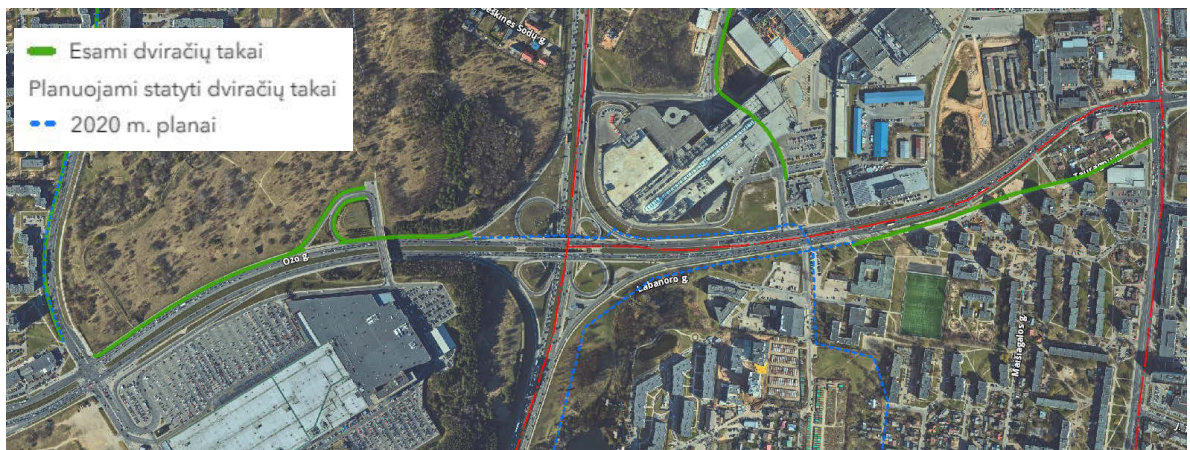


**3 pav.** Gyventojų skaičiaus pasiskirstymas miesto teritorijoje (Šaltinis: Vilniaus miesto savivaldybės teritorijos bendrasis planas)

- Ozo g., kaip pagrindinės miesto susisiekimo ašies, svarbos išlaikymas (B kat.);

Dokumento žymuo	Lapas	Lapų	Laida
VP 18-244-PP	4	8	0

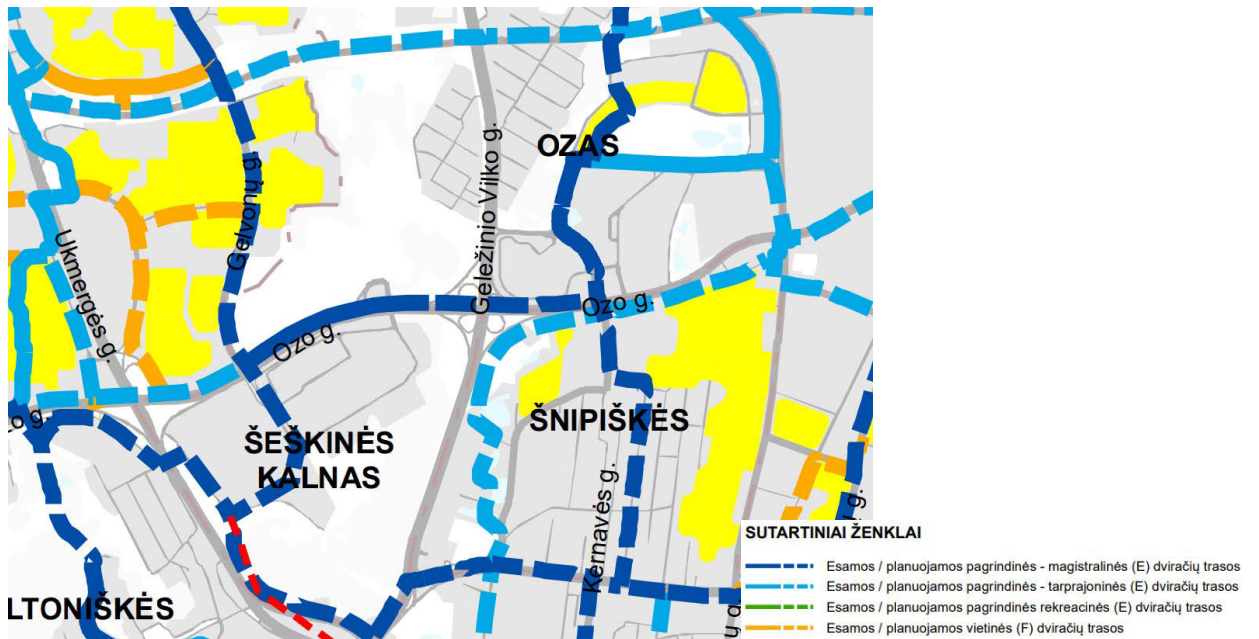
- Atstumas iki miesto centro:
  - ✚ Ėjimas pėsčiomis nuo 1 iki 3 km - Optimaliausias pėsčiomis ėjimas yra iki 1,2 km. Ozo g. nėra patogiausias variantas ėjimui pėsčiomis į centrą, kadangi trumpesnis ėjimui pėsčiomis kelias į centrą yra šalia Ukmergės g. Ozo g. patrauklumas eiti pėsčiomis yra iki prekybos centrų, pramogų objektų, Vilniaus licėjaus. Saugos aspektu, Ozo g. pėstiesiems nėra draugiška, kadangi tenka kirsti viaduką, kuris jungia Ozo g. ir Geležinio Vilko g., ir šalia kurio nėra įrengtų pėsčiųjų perėjų. Ženklaus pėsčiųjų srauto augimo nėra prognozuojama ir didžioji dalis pėsčiųjų keliaus į prekybos centrus, pramogų objektus ir Vilniaus licėjų.
  - ✚ Važiavimas bevariklio transporto priemone nuo 3 km iki 7 km – Ozo g. tarp Šeškinės Kalvų st. iki Licėjaus st. Patrauklumas keliauti bevariklio transporto priemone kiekvienais metais augs, nes bevariklio transporto takai yra įrengti Ozo g. nuo Kalvarijų g. iki Kernavės g., Ozo g. nuo Kalvarijų g. iki Vilniaus licėjaus. Taip pat 2021 m. planuojama įrengti bevariklio transporto takus Kernavės g., Labanoro g., bei sujungti Ozo g. taką per šviesoforinę sankryžą su Kernavės taku. Atsižvelgiant į tai, didysis bevariklio transporto priemonių naudotojų skaičiaus augimas numatomas priešingoje Ozo g. pusėje, nei analizuojama kryptis.



4 pav. Esami bevariklio transporto takai ir 2020 m. plėtros vizija

Bevariklio transporto takai vystomi atsižvelgiant į numatomą bevariklio transporto plėtros viziją (žr. 5 pav.).

Dokumento žymuo	Lapas	Lapų	Laida
VP 18-244-PP	5	8	0



5 pav. Dviračių tinklo schema (Šaltinis: Vilniaus miesto savivaldybės teritorijos bendrasis planas)

☒ Viešuoju transportu nuo 4 iki 7 km – Dėl įrengtų viešojo transporto eismo juostų, kelionė tarp Vilniaus vakarinės ir rytinės pusių bus patogesnė ir greitesnė, todėl tikėtinas viešojo transporto keleivių skaičiaus augimas. Taip pat Ozo g. ir Kalvarijų g. sankirta yra svarbi jungtis, nes čia įvyksta daug persėdimų ir srautai pasiskirsto į miesto centrą ir rytinę miesto dalį. Tuo pačiu įrengta viešojo transporto juosta formuos vientisą nenutrūkstamą viešojo transporto juostą nuo Buivydiškių g. iki Kalvarijų g.

Viešojo transporto keleivių skaičiaus augimo prognozė atlikta pasitelkiant Vilniaus miesto makro modelį.

☒ Automobiliu 10-15 km – Automobilių skaičiaus prognozė atlikta pasitelkiant Vilniaus miesto makro modelį ir darant šias prielaidas:

- Vyksta pagrindinis transporto priemonių judėjimas iš vakarinės pusės į rytinę;
- Gerėja sąlygos keliauti viešuoju transportu.

Įvertinus Ozo g. vietą, pagrindinius gyvenamuosius rajonus daugiausiai keliaujančių Ozo g. link Kalvarijų g. bus automobiliu ir viešuoju transportu.

Dokumento žymuo	Lapas	Lapų	Laida
VP 18-244-PP	6	8	0

### 1.3. Išvados

Įvedus viešojo transporto eismo juostą Ozo g. prognozuojami šie pakitimai iki 2030 m.:

- Išaugs eismo dalyvių skaičius, keliaujantis Ozo g. ir įvyks persiskirstymas tarp eismo dalyvių pagal keliavimo būdą:

Eil. Nr.	Eismo dalyviai	Esami srautai rytinio piko metu Ozo g. tarp Šeškinės Kalvų st. ir Licėjaus st.	Prognozinis rytinio piko metu
1	Pėsčiomis	24 keleiviai per valandą	29 keleiviai per valandą
2	Bevariklio transportu	16 keleiviai per valandą	19 keleivių per valandą
3	Viešuoju transportu	1351 keleivis per valandą	2189 keleiviai per valandą
4	Automobiliu	1812 automobilių per valandą (2537 keleiviai per valandą <sup>1</sup> )	1576 automobiliai per valandą (2207 keleiviai per valandą <sup>1</sup> )
<b>Iš viso keleivių:</b>		<b>3928 keleiviai per valandą</b>	<b>4444 keleiviai per valandą</b>

#### Pastaba:

1 – Automobilių srautas perskaičiuotas į keleivių kiekį, panaudojant automobilio užpildymo koeficientą 1,4. Koeficientas nustatytas rengiant Vilniaus miesto darnaus judumo planą, kurio metu buvo apklausta apie 2,5 tūkst. gyventojų ir sudarytas jų kelionės dienoraštis pagal keliaujančių asmenų skaičių.

- Viešojo transporto priemonės važavimo laikas sutrumpės virš 1 min. piko valandą projektuojamoje ašyje. Bendras laiko sutaupymas susisiekimo tinkle bus 1098 d.d. per metus piko metu (apie 26355 val.). Augant vartotojų skaičiui, sutaupyta laikas taip pat augs ir viešojo transporto juostos įrengimo kaštai atsipirks greičiau.
- Eismo juostų plotis minimalus pagal STR 2.06.04:2014 “Gatvės ir vietinės reikšmės keliai. Bendrieji reikalavimai” patvirtinimo” – 3,25 m.
- Atsižvelgiant į esamus ir prognozuojamus eismo srautus, esamą transportinę situaciją Ozo g., numatoma plėsti Ozo g. skiriamosios juostos sąskaita. Bevariklio transporto takų nėra tikslinga formuoti, nes magistralinis takas yra formuojamas kitoje gatvės pusėje, kurios prognozuojami transporto srautai yra 400 bevariklio transporto naudotojų per piko valandą. Analizuojamoje Ozo gatvės pusėje prognozuojami tik pavieniai bevariklio transporto naudotojai.

Dokumento žymuo	Lapas	Lapų	Laida
VP 18-244-PP	7	8	0

## 2 SKYRIUS

### 2.1 Projektiniai sprendiniai



1 pav. Projektuojamos A juostos vieta Ozo g.

Projektuojama viešojo transporto A juosta yra Šeškinės ir Šnipiškių seniūnijoje, Ozo gatvėje, dešinėje gatvės pusėje.

Esamoje situacijoje nuo Ozo g. – Buivydiškių g. sankryžos iki Ozo g. – Gelvonų g. sankryžos yra viešojo transporto juosta dešinėje gatvės pusėje, taip pat viešojo transporto juosta atsiranda nuo PC "Ozas" ir tęsiasi iki Kalvarijų g. – Ozo g. sankryžos. Todėl siekiant užtikrinti viešojo transporto juostų tąsą numatomas juostos įrengimas nuo Gelvonų g. – Ozo g. sankryžos iki esamos viešojo transporto juostos.

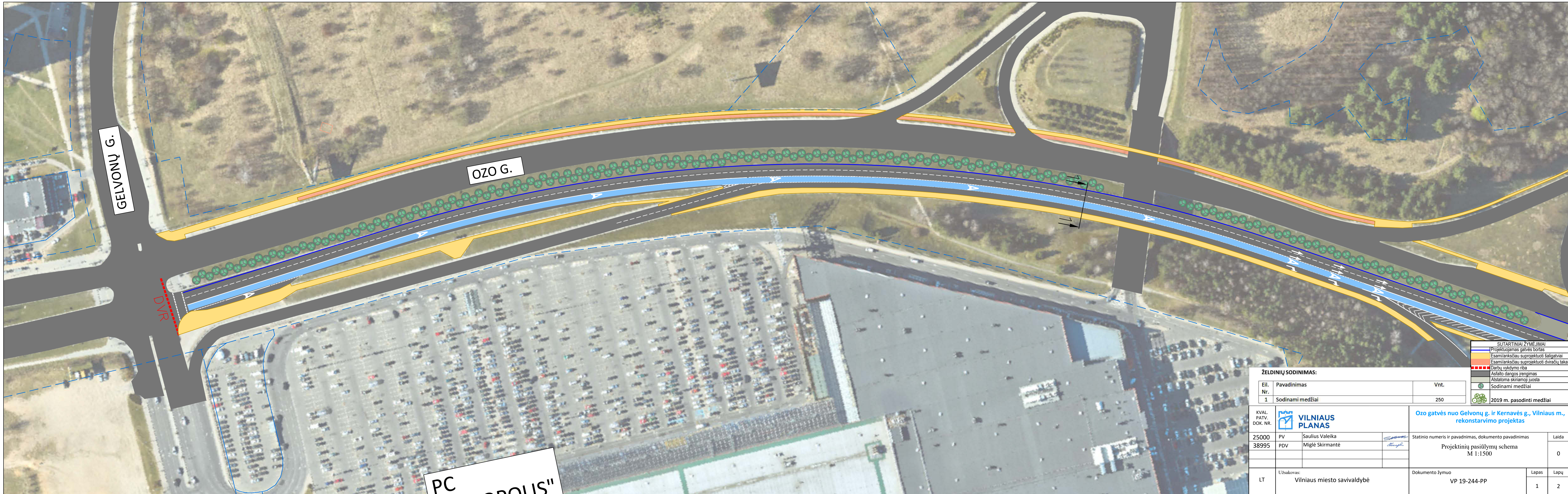
Viešojo transporto juostą Ozo g. numatyta įrengti siaurinant esamas eismo juostas, kurių plotis apie 4,0 m, ir praplatinant gatvę į skiriamąją juostą. Taip pat numatoma uždaryti apsisukimų vietas Ozo g. ties viaduku per Geležinio Vilko g., kur dabar sudėti betoniniai blokai. Siekiant pagerinti eismo saugumą tie PC "Ozas" saugumo salelė išplatinama padarant iš jos skiriamąją juostą, o transporto priemonių apsisukimas numatomas per viadukus.

#### Rekonstruojamos Ozo g. parametrai

Gatvės kategorija	B
Gatvės ilgis	1775 m
Eismo juostų skaičius	2-3
Eismo juostų plotis	3,25

Ozo g. skiriamajoje juostoje, nuo Gelvonų g. iki viešojo transporto stotelės "Licėjus", numatoma pasodinti 250 naujų medžių.

Dokumento žymuo	Lapas	Lapų	Laida
VP 18-244-PP	8	8	0



GELVONŲ G.

OZO G.

DVR

PC  
"POLIS"

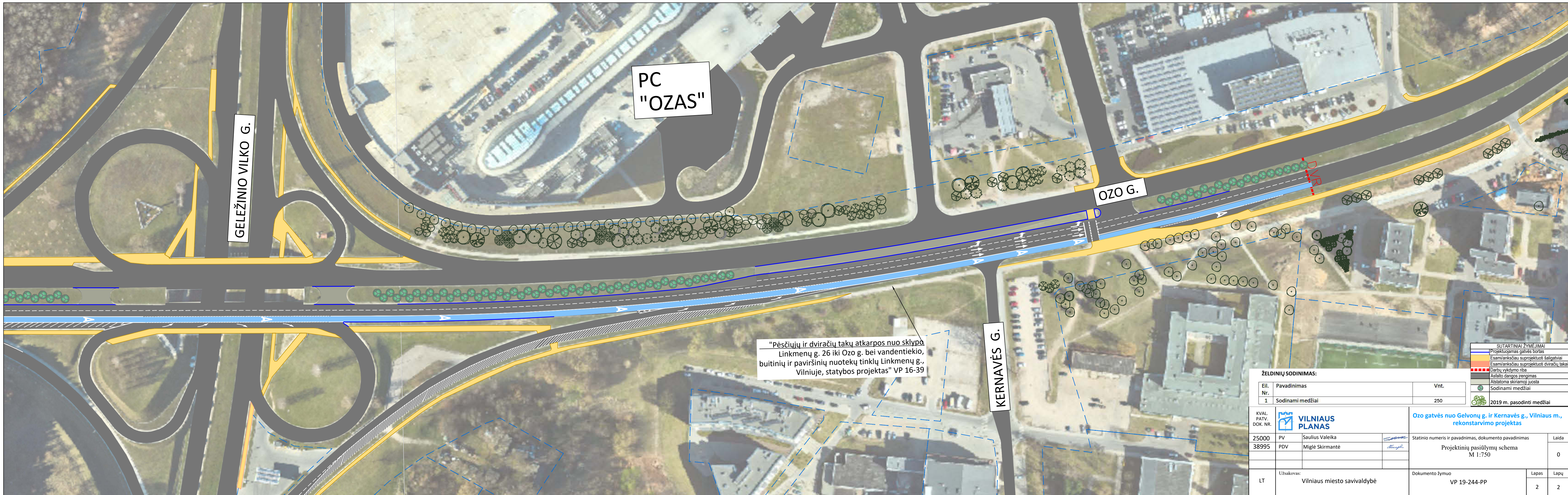
SUTARTINIAI ŽYMEJIMAI

	Projektuojamas gatvės bortas
	Esami/anksčiau suprojektuoti šaligatviai
	Esami/anksčiau suprojektuoti dviračių takai
	Darbu vykdymo riba
	Asfalto dangos įrengimas
	Aistatoma skiriamoji juosta
	Sodinami medžiai
	2019 m. pasodinti medžiai

ŽELDINIŲ SODINIMAS:

Eil. Nr.	Pavadinimas	Vnt.
1	Sodinami medžiai	250

KVAL. PATV. DOK. NR.		<b>VILNIAUS PLANAS</b>	<b>Ozo gatvės nuo Gelvonų g. ir Kernavės g., Vilniaus m., rekonstravimo projektas</b>	
25000	PV	Saulius Valeika	Statinio numeris ir pavadinimas, dokumento pavadinimas	
38995	PDV	Miglė Skirmantė	Projektinių pasiūlymų schema M 1:1500	
LT	Užsakovas:	Vilniaus miesto savivaldybė	Dokumento žymuo	Lapas
			VP 19-244-PP	1 2



PC  
"OZAS"

GELEŽINIO VILKO G.

OZO G.

KERNAVĖS G.

"Pėsčiųjų ir dviračių takų atkarpos nuo sklypo Linkmenų g. 26 iki Ozo g. bei vandentiekio, buitinių ir paviršinių nuotekų tinklų Linkmenų g., Vilniuje, statybos projektas" VP 16-39

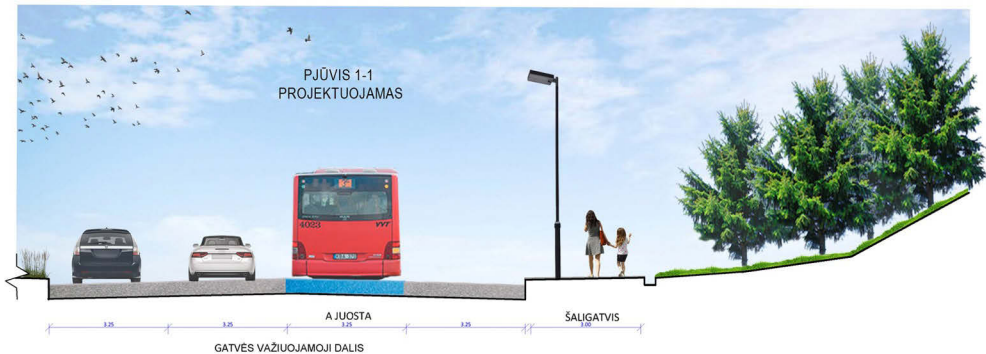
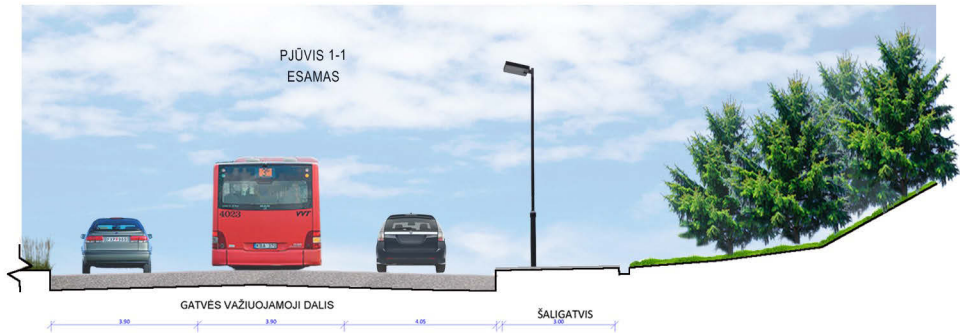
SUTARTINIAI ŽYMĖJIMAI

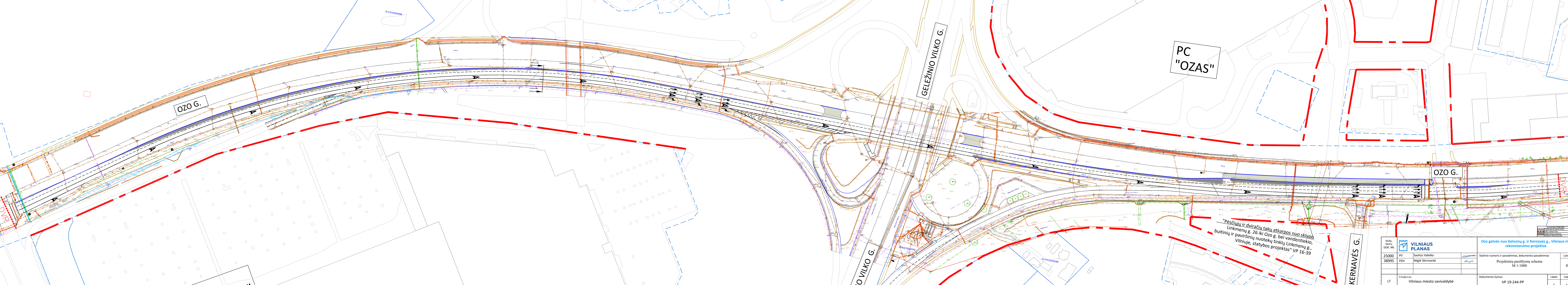
	Projektuojamas gatvės bortas
	Esami/anksčiau suprojektuoti šaligatviai
	Esami/anksčiau suprojektuoti dviračių takai
	Darbų vykdymo riba
	Asfalto dangos įrengimas
	Atstatoma skiriamoji juosta
	Sodinami medžiai
	2019 m. pasodinti medžiai

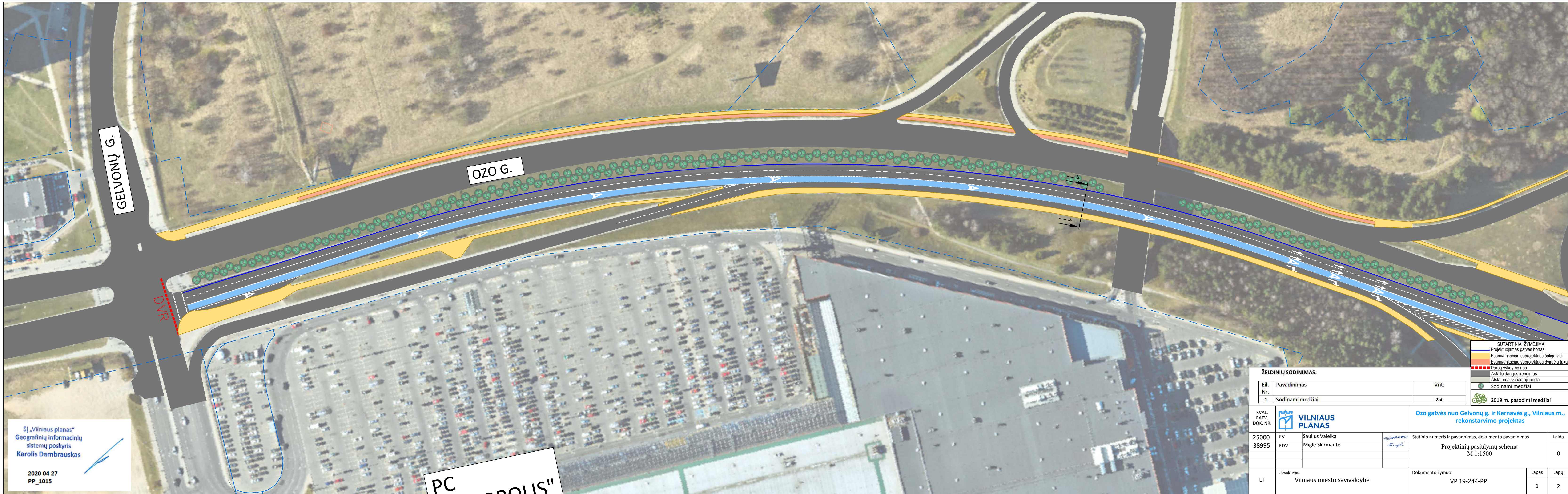
ŽELDINIŲ SODINIMAS:

Eil. Nr.	Pavadinimas	Vnt.
1	Sodinami medžiai	250

KVAL. PATV. DOK. NR.		<b>VILNIAUS PLANAS</b>	<b>Ozo gatvės nuo Gelvonų g. ir Kernavės g., Vilniaus m., rekonstaravimo projektas</b>	
25000	PV	Saulius Valeika	Statinio numeris ir pavadinimas, dokumento pavadinimas	
38995	PDV	Miglė Skirmantė	Projektinių pasiūlymų schema M 1:750	
			Laida	0
LT	Užsakovas:	Vilniaus miesto savivaldybė	Dokumento žymuo	VP 19-244-PP
			Lapas	2
			Lapų	2







SĮ „Vilniaus planas“  
Geografinių informacinių  
sistemų poskyris  
Karolis Dambrauskas

2020 04 27  
PP\_1015

PC  
"POLIS"

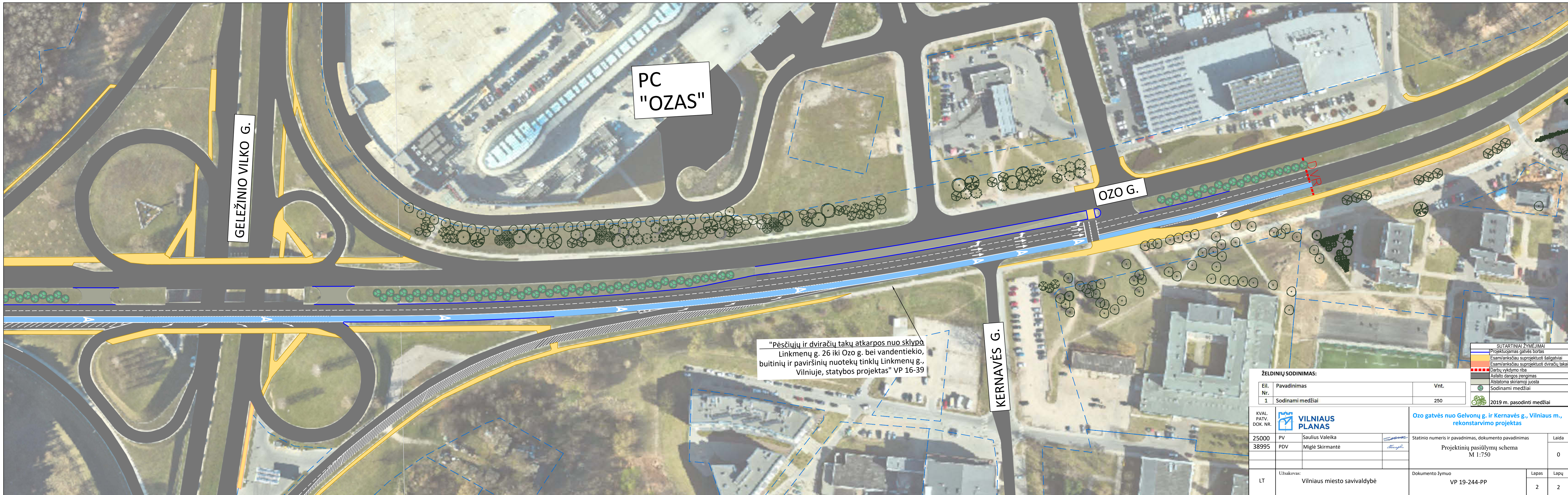
SUTARTINIAI ŽYMĖJIMAI

	Projektuojamas gatvės bortas
	Esami/anksčiau suprojektuoti šaligatviai
	Esami/anksčiau suprojektuoti dviračių takai
	Darbu vykdymo riba
	Asfalto dangos įrengimas
	Aistatoma skiriamoji juosta
	Sodinami medžiai
	2019 m. pasodinti medžiai

ŽELDINIŲ SODINIMAS:

Eil. Nr.	Pavadinimas	Vnt.
1	Sodinami medžiai	250

KVAL. PATV. DOK. NR.		<b>VILNIAUS PLANAS</b>	Ozo gatvės nuo Gelvonų g. ir Kernavės g., Vilniaus m., rekonstravimo projektas	
25000	PV	Saulius Valeika	Statinio numeris ir pavadinimas, dokumento pavadinimas	Laida
38995	PDV	Miglė Skirmantė	Projektinių pasiūlymų schema M 1:1500	0
LT	Užsakovas:	Vilniaus miesto savivaldybė	Dokumento žymuo	Lapas
			VP 19-244-PP	1 2



PC  
"OZAS"

GELEŽINIO VILKO G.

OZO G.

KERNAVĖS G.

"Pėsčiųjų ir dviračių takų atkarpos nuo sklypo Linkmenų g. 26 iki Ozo g. bei vandentiekio, buitinių ir paviršinių nuotekų tinklų Linkmenų g., Vilniuje, statybos projektas" VP 16-39

SUTARTINIAI ŽYMĖJIMAI

	Projektuojamas gatvės bortas
	Esami/anksčiau suprojektuoti šaligatviai
	Esami/anksčiau suprojektuoti dviračių takai
	Darbų vykdymo riba
	Asfalto dangos įrengimas
	Atstatoma skiriamoji juosta
	Sodinami medžiai
	2019 m. pasodinti medžiai

ŽELDINIŲ SODINIMAS:

Eil. Nr.	Pavadinimas	Vnt.
1	Sodinami medžiai	250

KVAL. PATV. DOK. NR.		<b>VILNIAUS PLANAS</b>	<b>Ozo gatvės nuo Gelvonų g. ir Kernavės g., Vilniaus m., rekonstaravimo projektas</b>	
25000	PV	Saulius Valeika	Statinio numeris ir pavadinimas, dokumento pavadinimas	
38995	PDV	Miglė Skirmantė	Projektinių pasiūlymų schema M 1:750	
Užsakovas: Vilniaus miesto savivaldybė			Dokumento žymuo: VP 19-244-PP	Lapas: 2
				Lapų: 2