

Teritorijų planavimo dokumento pavadinimas

DETALIOJO PLANO SPRENDINIŲ KOREGAVIMAS SUPAPRASTINTA TVARKA TERITORIJOJE TARP JUNDOS, AUŠRINĖS, VAIDEVUČIO IR BULVIKIO GATVIŲ

Projekto Nr.

VP23-231

Planavimo organizatorius

**VILNIAUS MIESTO SAVIVALDYBĖS ADMINISTRACIJOS
DIREKTORIUS**

Konstitucijos pr. 3, LT-09601 Vilnius

Teritorijų planavimo dokumento rengėjas

UAB „VILNIAUS PLANAS“

Lvivo g. 25-102, LT-09320 Vilnius, tel. +370 601 31184.
Kodas Juridinių asmenų registre 123615345

Teritorijų planavimo lygmuo

VIETOVĖS LYGMUO

Teritorijų planavimo dokumento rūšis

DETALUSIS PLANAS

Planavimo proceso etapas

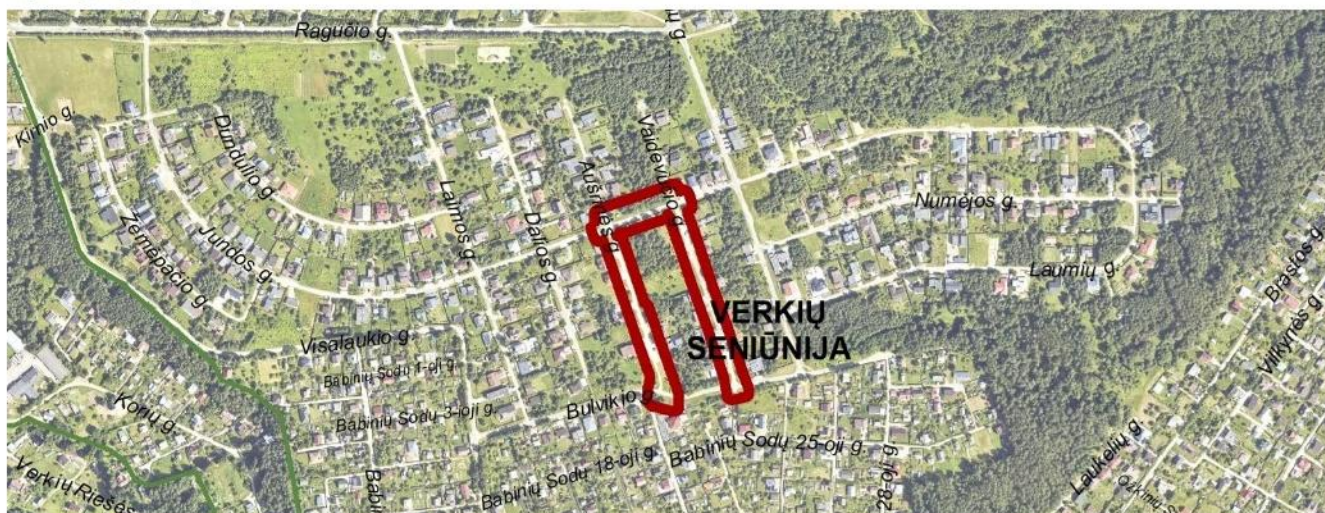
RENGIMO

Planavimo proceso etapo stadija

SPRENDINIŲ KONKRETIZAVIMO

Bylos (segtuvo) išleidimo data

2024-01-10



Pasirašančių asmenų pareigos:

Vardai, pavardės, kiti būtini duomenys:

Parašai:


Direktorius (-ė)

Skyriaus vadovas (-ė)

Projekto vadovas (-ė)

TURINYS

1.	PARENGIAMOJI DALIS.....	3
2.	ESAMOJI BŪKLĖ	3
2.1.	Planuojamos teritorijos vieta ir analizė	3
2.2.	Galiojančių teritorijos planavimo dokumentų įtaka planuojamai teritorijai.....	4
2.3.	Teritorijos vystymo tendencijos	4
3.	SPRENDINIAI	5
3.1.	Projekto sprendinių aprašymas.....	5
3.2.	Projekto atitikimas galiojantiems teritorijų planavimo dokumentams ir teisės aktams	6
4.	PRIEDAI	7
4.1.	Foto fiksacijos.....	7

KVAL. PATV. DOK. NR.	 VILNIAUS PLANAS			Teritorijų planavimo dokumento pavadinimas		
				DETALIOJO PLANO SPRENDINIŲ KOREGAVIMAS SUPAPRASTINTA TVARKA TERITORIJOJE TARP JUNDOS, AUŠRINĖS, VAIDEVUČIO IR BULVIKIO GATVIŲ		
TPV 0067	PV	Giedrius Bireta	AIŠKINAMASIS RAŠTAS			
LT	Planavimo organizatorius			Projekto žymuo	Lapas	Lapų
	Vilniaus miesto savivaldybės administracijos direktorius				VP23-231	2

1. PARENGIAMOJI DALIS

Teritorijų planavimo dokumentas: Detaliojo plano sprendinių koregavimas supaprastinta tvarka teritorijoje tarp Jundos, Aušrinės, Vaidevučio ir Bulvikio gatvių.

Planavimo organizatorius: Vilniaus miesto savivaldybės administracijos direktorius, Konstitucijos pr. 3, LT-09601 Vilnius.

Teritorijų planavimo dokumento rengėjas: UAB „Vilniaus planas“, Lvivo g. 25-102, LT-09320 Vilnius.

Planavimo pagrindas: Vilniaus miesto savivaldybės administracijos Teritorijų planavimo skyriaus vedėjo 2023 m. spalio 10 d. raštas Nr. A197-1519/23(2.1.84E-AD). Vilniaus miesto savivaldybės Teritorijų planavimo skyriaus vedėjo 2023 m. gruodžio 29 d. raštas Nr. A51-203348/23(2.1.84E-AD).

Teritorijų planavimo dokumento uždaviniai: susisiekiama komunikacijų principai Aušrinės, Vaidevučio ir Jundos gatvių atkarpose, koreguojant Individualių gyvenamųjų namų mikrorajono prie Turistų g. detaliojo plano (TPD Nr. T00056345).

Planuojamai teritorijai taikomi teritorijų planavimo dokumentai:

- 1) Individualių gyvenamųjų namų mikrorajono prie Turistų gatvės detalusis planas, TPD registracijos Nr. T00056345, patvirtintas Vilniaus miesto savivaldybės tarybos 2004 m. birželio 23 d. įsakymu Nr. 1-450;
- 2) Vilniaus miesto savivaldybės teritorijos bendrasis plano keitimas, TPD registracijos Nr. T00086338, patvirtintas Vilniaus miesto savivaldybės tarybos 2021 m. birželio 2 d. sprendimu Nr. 1-972;
- 3) Vilniaus miesto dviračių takų specialusis planas, TPD registracijos Nr. T00072197, 2014-07-11.

2. ESAMOJI BŪKLĖ

2.1. Planuojamos teritorijos vieta ir analizė

Apie 1 ha planuojama teritorija yra Vilniaus miesto savivaldybėje, Verkių seniūnijos šiaurės rytinėje dalyje. Planuojamos teritorijos ribos sutampa su Aušrinės ir Vaidevučio gatvių inžinerinės infrastruktūros koridoriais, tarp Jundos ir Bulvikio gatvių, apimant jas jungiančias sankryžas, bei tarp Aušrinės ir Vaidevučio gatvių esančios Jundos gatvės atkarpos inžinerinės infrastruktūros koridorių, apimant dalį šiauriau jos esančios laisvos valstybinės žemės plotą (**toliau – Planuojama teritorija**). Į Planuojamą teritoriją patenkančios Aušrinės, Jundos, Vaidevučio, Bulvikio gatvės priskirtos D kategorijai. Jundos, Vaidevučio ir Bulvikio gatvėse yra paklota asfalto danga. Vaidevučio gatvėje yra segmentiškai įrengti gatvių bortai. Aušrinės gatvėje asfaltas nėra paklotas, yra žvyro danga. Nė vienoje iš šių gatvių nėra įrengti pėsčiųjų ar dviračių takai. Jundos ir Vaidevučio gatvėse yra įrengtas gatvių apšvietimas, elektros energiją perduodant elektros oro linija. Taip pat Planuojamoje teritorijoje yra pakloti elektros, viešųjų elektroninių ryšių, dujotiekio, vandentiekio ir buitinių nuotekų požeminiai tinklai. Planuojamoje teritorijoje paviršinių nuotekų surinkimo tinklų nėra. Planuojamoje teritorijoje yra įrengti gaisriniai hidrantai greta Aušrinės ir Jundos, bei Aušrinės ir Bulvikio gatvių sankryžų, bei ties Aušrinės g. 7 ir ties Bulvikio g. 8 sklypais.

Planuojama teritorija didžiąja dalimi ribojasi su kitos paskirties vienbučių ir dvibučių gyvenamųjų pastatų žemės naudojimo būdo žemės sklypais, kuriuose didžiąja dalimi yra įrengti ar baigiami statyti vienbučiai gyvenamieji pastatai. Planuojama teritorija taip pat ribojasi su Aušrinės g. 10A žemės sklypu, kuriame šiuo metu užstatymo nėra, sklype yra gausu augančių medžių, sklype planuojama vaikų darželio-lopšelio statyba. Planuojamos teritorijos gretimoje aplinkoje esantys gyvenamieji sklypai didžiąja dalimi yra užstatyti 2 aukštų, rečiau 1 aukšto, vienbučiais gyvenamaisiais namais, vyrauja modernios architektūros mūriniai pastatai su šlaitiniais, rečiau – sutapdintos konstrukcijos stogais. Esamų pastatų išdėstymas sklypuose bendru požiūriu nėra griežtai organizuotas kvartalo mastu, tačiau vyrauja pastato išdėstymas arčiau sklypą ribojančios gatvės, prie įvažiavimo į sklypą, taip racionaliau išnaudojant vidinę sklypo dalį. Sklypai Nagrinėjamoje teritorijoje didžiąja dalimi yra aptverti tvoromis, bendros kelius sklypus sudarančios erdvės neformuotos.

Planuojamoje teritorijoje ir greta jos saugomų gamtinių teritorijų bei nekilnojamojo kultūros paveldo objektų nėra, Planuojama teritorija į tokių objektų apsaugos zonas nepatenka.

Planuojamoje teritorijoje nėra visuomeninio transporto maršrutų, artimiausios viešojo maršrutinio transporto sustojimo vietos yra Ragučio gatvėje, šiauriau Planuojamos teritorijos, apie 250 metrų nuo jos.

2.2. Galiojančių teritorijos planavimo dokumentų įtaka planuojamai teritorijai

2.2.1. Vilniaus miesto savivaldybės teritorijos bendrasis planas

Vilniaus miesto savivaldybės teritorijos bendrojo plano keitimo, patvirtinto Vilniaus miesto savivaldybės tarybos 2021 m. birželio 2 d. sprendimu Nr. 1-972 (**toliau – Bendrasis planas**), sprendimais Planuojamoje teritorijoje suplanuoti inžinerinės infrastruktūros koridorių funkcinės zonos, kurioms nėra priskirti konkretūs numeriai, bei planuojamos teritorijos šiaurinė dalis apima dalį intensyviai naudojamų želdynų funkcinę zoną Nr. BLS-10-2. Inžinerinės infrastruktūros funkcinėje zonoje galimas kitos paskirties (KT) susisiekimo ir inžinerinių tinklų koridorių teritorijų (I2) žemės naudojimo būdas, pastatų statyba negalima. Intensyviai naudojamų želdynų funkcinėje zonoje galimi kitos paskirties (KT) bendro naudojimo (miesto, miesto dalių ir kaimų ar savivaldybių bendro naudojimo) teritorijų (B), atskirųjų želdynų teritorijų (E), visuomeninės paskirties teritorijų (V), rekreacinių teritorijų (R), susisiekimo ir inžinerinių tinklų koridorių teritorijų (I2) žemės naudojimo būdai, pastatų statyba negalima. Vertinant Susisiekimo sistemos schemas Planuojamoje teritorijoje esančiose Jundos ir Aušrinės gatvėse yra numatyta planuojama vietinė (F) dviračių trasa.

Kitais bendrojo plano sprendimais Planuojamoje teritorijoje naujų sprendinių ar apribojimų nenumatoma.

2.2.2. Kiti teritorijų planavimo dokumentai, specialieji planai ir schemas

Individualių gyvenamųjų namų mikrorajono prie Turistų gatvės detaliojo plano (TPD registracijos Nr. T00056345), patvirtinto Vilniaus miesto savivaldybės tarybos 2004 m. birželio 23 d. sprendimu Nr. 1-450 (**toliau – Galiojantis detalusis planas**), sprendimais greta Planuojamos teritorijos buvo suplanuoti individualių gyvenamųjų namų sklypai, sklypas vaikų lopšeliui-darželiui, bei jungiamasis gatvių tinklas. Planuojamoje teritorijoje rytų – vakarų kryptimi buvo suplanuota dviejų eismo juostų Jundos gatvė, bei šiaurės – pietų kryptimi buvo suplanuoti dviejų eismo juostų akligatviai su apsisukimo aikštelėmis pietinėje dalyje. Pastarieji suplanuoti akligatviai turi Aušrinės ir Vaidevučio gatvių pavadinimus, ir, prieštaraujant Galiojančio detaliojo plano sprendimams, neišlaiko akligatvio gatvių formato bei jungiasi su piečiau esančia Bulvikio gatve. Abipus Planuojamoje teritorijoje esančių Jundos, Aušrinės ir Vaidevučio gatvių pusių buvo suplanuota žaliųjų juostų įrengimo vieta, suplanuoti galimi šaligatviai – šaligatvių įrengimo būtinumas, vieta, plotis turi būti sprendžiama sekančio projektavimo etape. Jundos gatvei buvo suplanuotos 15 metrų pločio raudonosios linijos, 6 metrų pločio važiuojamoji dalis. Akligatviams raudonųjų linijų plotis nustatytas nebuvo, tačiau buvo suplanuota 5.5 metrų pločio važiuojamoji dalis.

Pagal Vilniaus miesto dviračių trasų specialųjį planą Planuojamoje teritorijoje ir greta jos sprendiniai nenumatomi, artimiausias sprendinys – Balsių gatvėje pažymėti dviračių takų tinklo sprendiniai iki 2020 m.

2.3. Teritorijos vystymo tendencijos

Vertinant išanalizuotą Planuojamos teritorijos esamą būklę, gatvių tinklą ir gretimybes, bei Planuojamoje teritorijoje galiojančius teritorijų planavimo dokumentus ir schemas, siūloma detaliojo plano koregavimo metu suplanuoti į Planuojamą teritoriją patenkančių gatvių jungčių pertvarką atsisakant Galiojančiu detalioju planu suplanuotų akligatvių formato, pertvarkyti eismo organizavimą, taip pagerinant su Planuojama teritorija besiribojančių individualių gyvenamųjų namų bei planuojamo vaikų lopšelio-darželio susisiekimą su aplinkinėmis teritorijomis.

3. SPRENDINIAI

3.1. Projekto sprendinių aprašymas

Apie 1 ha planuojama teritorija yra Vilniaus miesto savivaldybėje, Verkių seniūnijos šiaurės rytinėje dalyje. Planuojamos teritorijos ribos sutampa su tarp Jundos ir Bulvikio gatvių esančių Aušrinės ir Vaidevučio gatvių inžinerinės infrastruktūros koridoriais, apimant tarp jų esančios Jundos gatvės atkarpą, bei Aušrinės ir Vaidevučio g. sankryžą su Bulvikio g. (**toliau – Planuojama teritorija**).

Galiojančiame detalajame plane nebuvo vertinta Bulvikio gatvės įrengimo galimybė, tačiau šiuo metu ši gatvė yra nutiesta ir turi fizines jungtis su Aušrinės ir Vaidevučio gatvėmis. Siekiant atlikti Aušrinės ir Vaidevučio gatvių rekonstravimą, taip pagerinant eismą jose, bei patogesnę susisiekimą su šiomis gatvėmis besiribojančių sklypų naudotojams, reikalinga atlikti Galiojančio detaliojo plano koregavimą. Šiuo Galiojančio detaliojo plano koregavimu anksčiau suplanuotus Aušrinės ir Vaidevučio gatvių akligatvius su pietinėse dalyse suplanuotomis apsisukimo aikštelėmis, numatoma pratęsti iki Bulvikio gatvės įrengiant Aušrinės ir Bulvikio gatvių, bei Vaidevučio ir Bulvikio gatvių sankryžą. Tam tikslui tikslinamos planuojamos Aušrinės ir Bulvikio gatvių sankryžos raudonosios linijos, kurios ištiesinamos link Bulvikio g. Šiuo projektu numatoma pertvarkyti Aušrinės ir Vaidevučio gatvių eismo organizavimą į vienos juosto vienpusio eismo gatves: Aušrinės gatve, tarp Bulvikio ir Jundos gatvių, eismas būtų nukreiptas šiaurės kryptimi, o Vaidevučio gatve, tarp Jundos ir Bulvikio gatvių, eismas būtų nukreiptas pietų kryptimi.

Bendrojo plano sprendiniais Susiekimo sistemos Dviračių takų tinklo schemoje Jundos ir Aušrinės gatvėmis buvo pažymėta planuojama vietinės (F) dviračių trasa, kuri buvo pavaizduota remiantis Vilniaus miesto savivaldybės darnaus judumo planu siūloma dviračių trasa, priskirta „kitų“ kategorijai, besitęsianti nuo Jundos ir Balsių gatvių sankryžos per Jundos, Aušrinės, Pilnaties gatves iki Ožkinių g. suplanuotos Tarprajoninės dviračių trasos. Rengiant detaliojo plano koregavimo sprendinius, bei atsižvelgiant į rengiamą Aušrinės ir Vaidevučio gatvių rekonstrukcijos projektą, buvo nustatyta, kad Aušrinės g. plotis tarp raudonųjų linijų (12 m) yra per siauras sutalpinti numatomus kelio elementus, bei siūlomą dviračių trasą. Todėl siūloma dviračių trasą numatyti platesnėje Bulvikio gatvėje, kurios plotis tarp raudonųjų linijų siekia 15 m, o Aušrinės g., atsižvelgiant į planuojamus joje taikyti kelių eismo taisyklių XXI skyriaus „Eismas gyvenamojoje zonoje“ reikalavimus, siūloma dviračių transporto priemonėms leisti judėti bendru srautu. Siūlomas dviračių trasos pakeitimas būtų nuo Bulvikio ir Balsių gatvių sankryžos iki Bulvikio ir Pilnaties gatvių sankryžos, dviračių trasą toliau planuojant Pilnaties gatve, kaip ir numatyta Bendrajame plane. Šis pakeitimas Bendrojo plano ir darnaus judumo plano sprendiniams įtakos neturės, kadangi šiais planais pateikiamas principinis dviračių takos trasos siūlymas, o rengiant vietovės lygmens teritorijų planavimo dokumentą, bei remiantis stambesnio mastelio topografiniu planu bei tiksliais nekilnojamojo turto ribomis siūlomas racionalesnė dviračių tako trasa.

Siekiant geresnio susisiekimo viešuoju transportu, bei atsižvelgiant į sklype Aušrinės g. 10A numatomą statyti vaikų lopšelj-darželį bei baseino pastatą su neformaliojo ugdymo, bendruomenės susibūrimų patalpomis, greta šio sklypo esančiose Aušrinės ir Vaidevučio gatvėse numatoma įrengti viešojo maršrutinio transporto sustojimo vietas. Taip pat greta šio sklypo esančiose Aušrinės, Jundos ir Vaidevučių gatvėse numatoma įrengti automobilių stovėjimo vietas. Techninio projekto stadijoje, įvertinus automobilių parkavimo vietų poreikį, turi būti išlaikytas norminis atstumas nuo automobilių stovėjimo aikštelių iki esamų ir planuojamų gretimų gyvenamųjų ir visuomeninių pastatų vadovaujantis statybos techniniu reglamentu, higienos normomis ir kitais teisės aktais. Visi detaliojo plano koregavimu suplanuoti gatvių, jų elementų keitimai, naujų gatvių elementų, kaip pėsčiųjų ar dviračių takų įrengimas, jų tikslios vietos, inžinerinės infrastruktūros įrengimas, apželdinimas nustatomi techninio projekto rengimo metu.

Su planuojama teritorija besiribojančių sklypų esamos įvažiavimo vietos šiuo projektu nekeičiamos.

Kadangi šiuo projektu naujų gatvių įrengti neplanuojama, o numatoma esamų gatvių rekonstrukcija, motorizuoto transporto srauto padidėjimo nenumatoma, taip pat atsižvelgus į planuojamą viešojo maršrutinio transporto įrengimą su sustojimo vietomis šiose gatvėse, galimas motorizuoto transporto srautų mažėjimas.

3.2. Projekto atitikimas galiojantiems teritorijų planavimo dokumentams ir teisės aktams

Galiojančio detaliojo plano koregavimas atliekamas vadovaujantis Lietuvos Respublikos teritorijų planavimo įstatymo 28 straipsnio 9 punktu, kai koreguojama „*planuojamos teritorijos aprūpinimo inžineriniais tinklais būdai ir susisiekimo komunikacijų išdėstymo principai*“. Koregavimas vykdomas esamų gatvių inžinerinės infrastruktūros koridorių ribose, nekeičiant inžinerinės infrastruktūros koridorių parametrų, tik numatant koreguoti susisiekimo komunikacijų principus, todėl kreiptis dėl naujų teritorijų planavimo sąlygų nereikia, kas atitinka LR teritorijų planavimo įstatymo 28 straipsnio 10 punkte išdėstytas sąlygas.

Planuojamoje teritorijoje esamų kadastrinių sklypų nėra.

Planuojama teritorija patenka į Bendruoju planu suplanuotą inžinerinės infrastruktūros koridorių funkcinę zoną bei intensyviai naudojamų želdynų funkcinę zoną. Detaliojo plano koregavimas susijęs su esamų gatvių eismo organizavimo pertvarkymu, gatvių elementų įrengimu. Intensyviai naudojamų želdynų funkcinėje zonoje numatoma galimybė įrengti pėsčiųjų taką, dalį automobilių stovėjimo vietų. Atliekami detaliojo plano koregavimai neprieštarauja Bendrajame plane išdėstytiems reglamentams.

4. PRIEDAI

4.1. Foto fiksacijos



Foto fiksacijų schema



Foto fiksacija Nr. 1. Jundos gatvės sankryža su Aušrinės gatve rytų kryptimi



Foto fiksacija Nr. 2. Aušrinės gatvės sankryža su Jundos gatve pietų kryptimi



Foto fiksacija Nr. 3. Aušrinės gatvė šiaurės kryptimi



Foto fiksacija Nr. 4. Aušrinės gatvė pietų kryptimi



Foto fiksacija Nr. 5. Aušrinės gatvės sankryža su Bulvicio gatve šiaurės kryptimi



Foto fiksacija Nr. 6. Bulvicio gatvė rytų kryptimi



Foto fiksacija Nr. 7. Vaidevučio ir Bulvikio gatvių sankryža šiaurės vakarų kryptimi



Foto fiksacija Nr. 8. Vaidevučio ir Bulvikio gatvių sankryža šiaurės rytų kryptimi



Foto fiksacija Nr. 9. Vaidevučio gatvė pietų kryptimi



Foto fikscija Nr. 10. Vaidevučio gatvė šiaurės kryptimi



Foto fikscija Nr. 11. Vaidevučio ir Jundos gatvių sankryža pietvakarių kryptimi



Foto fikscija Nr. 12. Jundos gatvė vakarų kryptimi