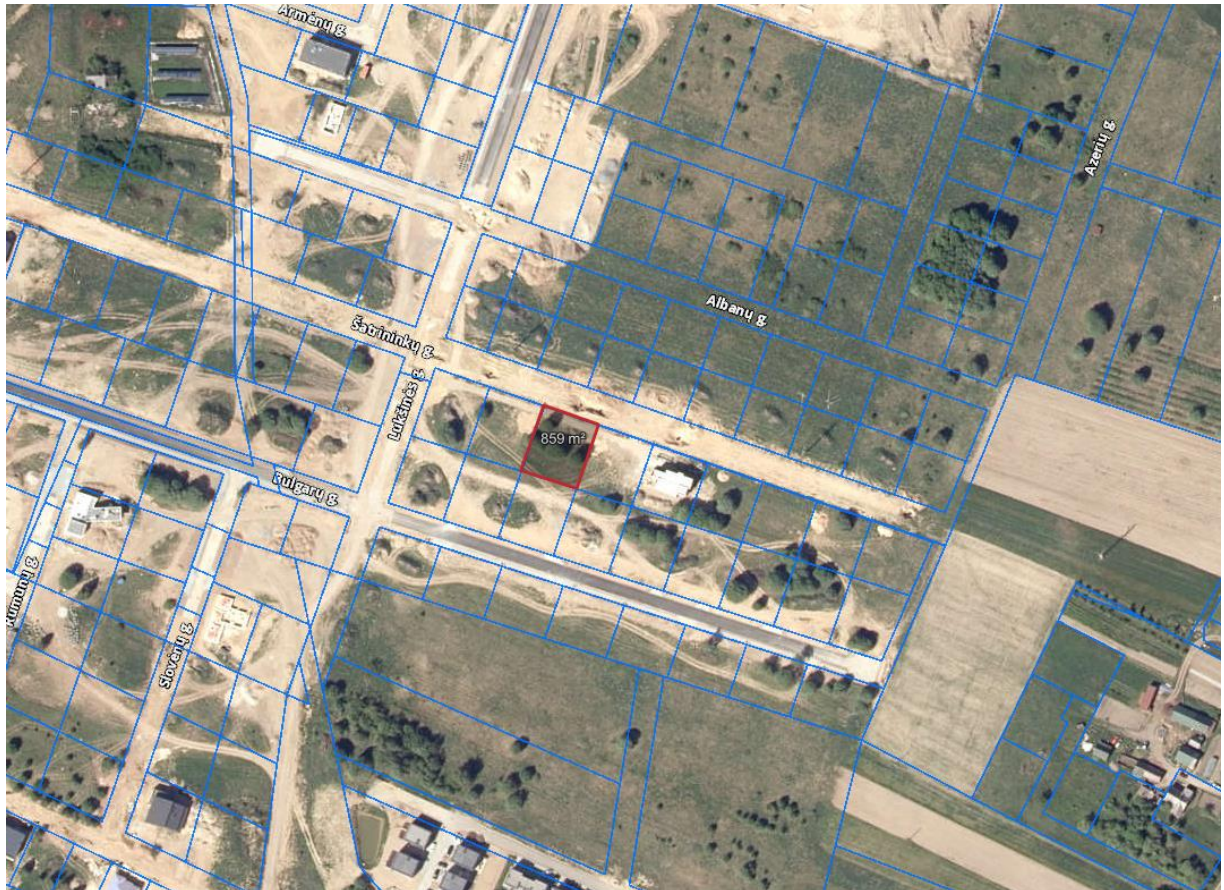


AIŠKINAMASIS RAŠTAS

Atliekamas apie 30 ha teritorijos tarp Ašmenėlės ir Juodupio gatvių detaliojo plano, patvirtinto Vilniaus miesto savivaldybės tarybos 2013-09-25 sprendimu Nr. 1-1474 „Dėl apie 30 ha teritorijos tarp Ašmenėlės ir Juodupio gatvių detaliojo plano tvirtinimo“ koregavimas, keičiant statybos zoną ir ribą sklype Nr. 125, kitos paskirties, vienbučių ir dvibučių gyvenamųjų pastatų teritorijos žemės sklype (kad. Nr. 0101/0158:2089), esančiame Šatrininkų g. 27.

Detalusis planas įregistruotas teritorijų planavimo registre Nr. T00069806.



1 pav. Situacijos schema. — planuojama teritorija

Planuojamos teritorijos plotas 0,0860 ha, pagrindinė naudojimo paskirtis – kita; naudojimo būdas – vienbučių ir dvibučių gyvenamųjų pastatų teritorijos. Žemės sklypas suformuotas atliekant kadastrinius matavimus, matavimai vykdyti valstybinėje LKS-94 koordinacių sistemoje.

Sklypas šiuo metu neužstatytas.

Sklypui nustatytos specialiosios žemės naudojimo sąlygos:

Elektros tinklų apsaugos zonos (III skyrius, ketvirtasis skirsnis)

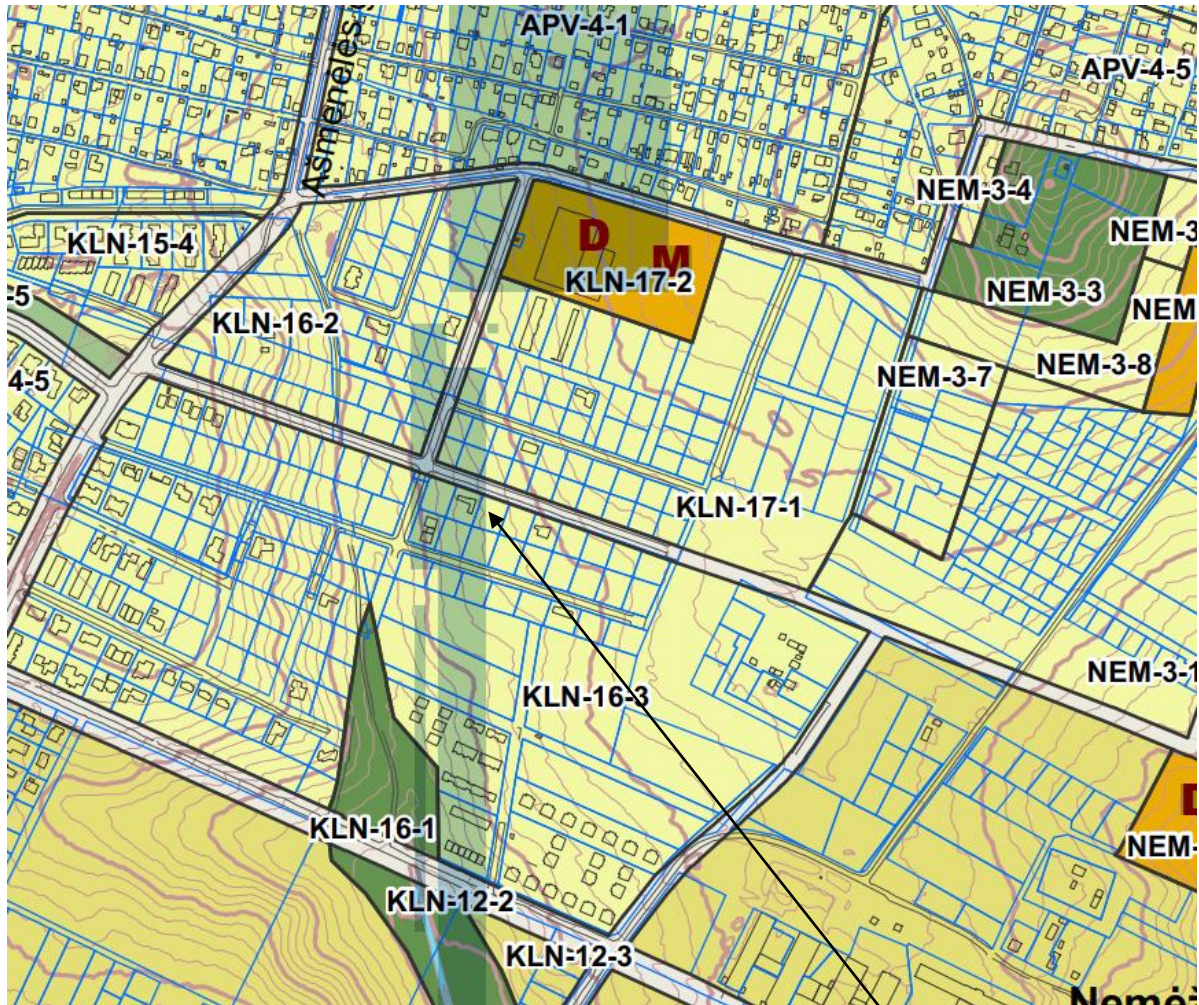
Sklypui nustatyti servitutai:

Nenustatyti

Pagal Vilniaus miesto bendrąjį planą nagrinėjamas sklypas patenka į Mažo užstatymo intensyvumo zoną



3 pav. Bendrojo plano ištrauka. — planuojama teritorija

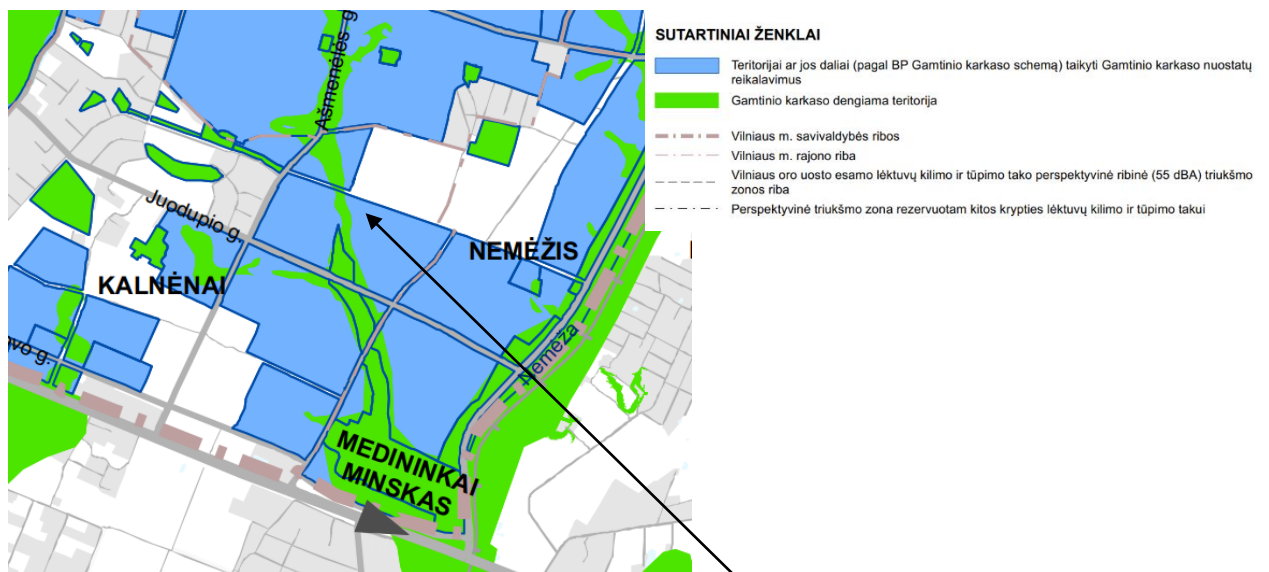


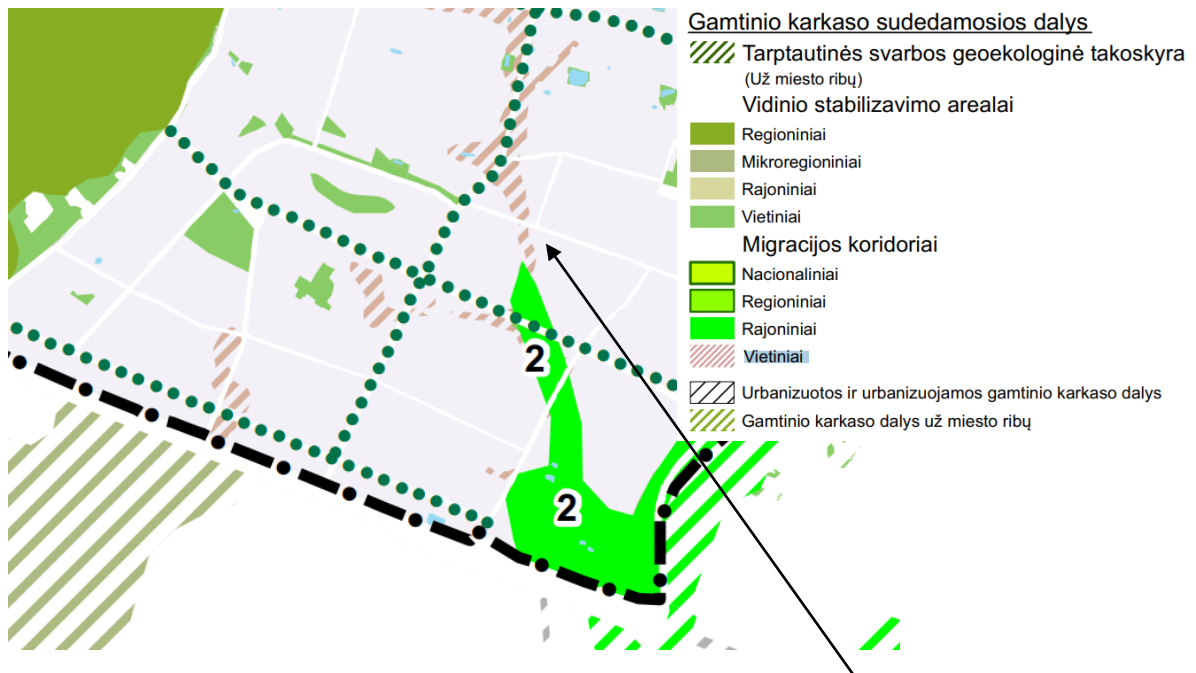
4 pav. Bendrojo plano ištrauka.

Planuojamos teritorija

Planuojamoje teritorijoje taikomi tekstiniai reglamentai:

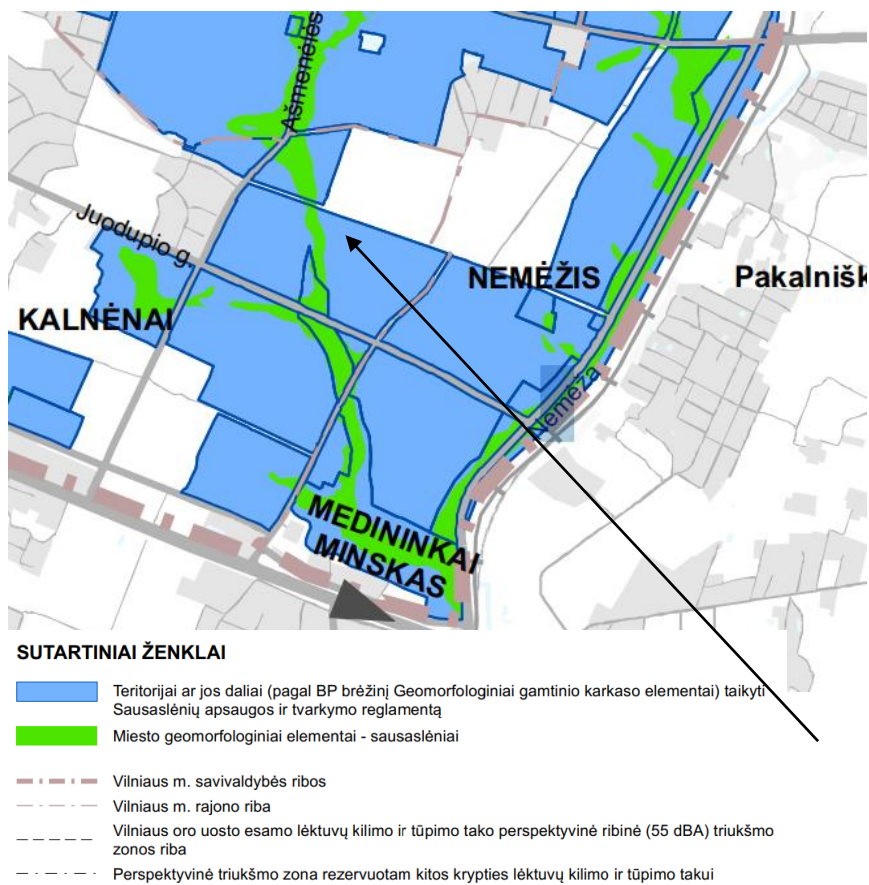
32-Teritorijai ar jos daliai (pagal BP Gamtinio karkaso schemą) taikyti Gamtinio karkaso nuostatų reikalavimus;





Planuojama teritorija nepatenka į gamtinio karkaso teritoriją

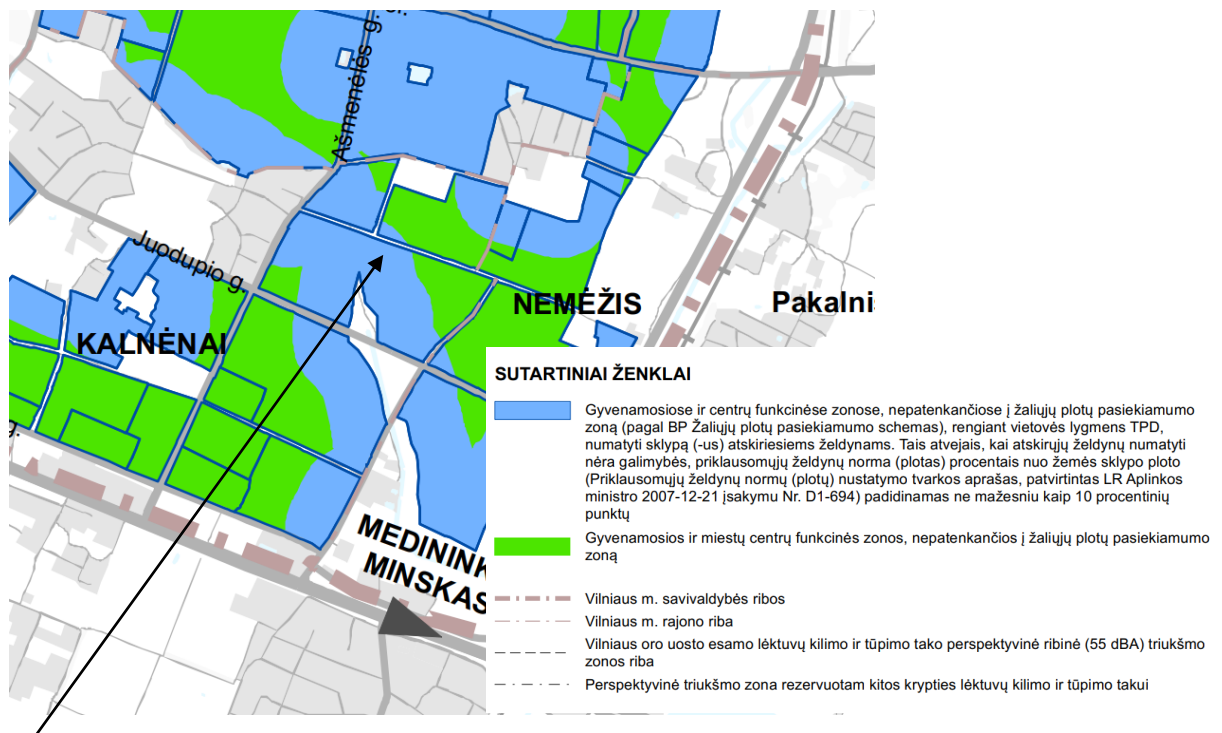
36-Teritorijai ar jos daliai (pagal BP brėžinį Geomorfologiniai gamtinio karkaso elementai) taikyti Sausaslėnių apsaugos ir tvarkymo reglamentą;

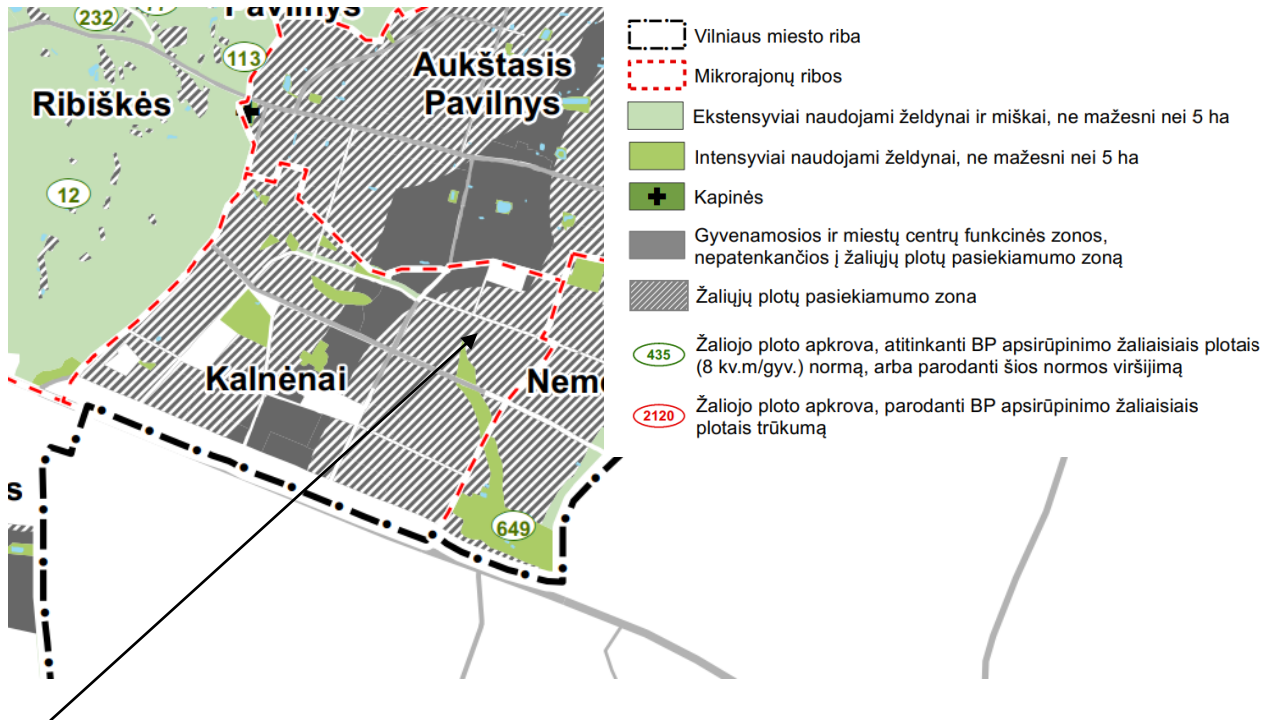




Planuojamoje teritorijoje nėra gamtinio karkaso geomorfologinių elementų

39-Gyvenamosiose ir centrų funkcinėse zonose, nepatenkančiose į žaliųjų plotų pasiekiamumo zoną (pagal BP Žaliųjų plotų pasiekiamumo schemą), rengiant vietovės lygmens TPD, numatyti sklypą (-us) atskiriesiems želdynams. Tais atvejais, kai atskirųjų želdynų numatyti nėra galimybės, priklausomųjų želdynų norma (plotas) procentais nuo žemės sklypo ploto (Priklausomųjų želdynų normų (plotų) nustatymo tvarkos aprašas, patvirtintas LR Aplinkos ministro 2007-12-21 įsakymu Nr. D1-694) padidinamas ne mažesniu kaip 10 procentinių punktų;





Planuojama teritorija patenka į žaliųjų plotų pasiekiamumo zoną.

Rengiant gyvenamosios paskirties (vieno buto) gyvenamojo pastato techninį projektą (vadovaujantis Kompleksinio teritorijų planavimo dokumentų rengimo taisyklių p. 318.3.1.) atliekamas statinių statybos zonos ir statybos ribos keitimas – didinama statinių statybos zona bei riba. Statybos zona ir statybos riba planuojama ne mažiau kaip 3 metrų atstumu iki sklypo ribos.

Detalioju planu sklypui nustatyti privalomieji teritorijos naudojimo reikalavimai nekeičiami.

Statiniai turi būti išdėstomi sklype taip, kad nebūtų pažeisti gretimų sklypų savininkų ar naudotojų pagrįsti interesai. Pagal STR 1.05.01:2017 „Statybą leidžiantys dokumentai. Statybos užbaigimas. Statybos sustabdymas. Savavališkos statybos padarinių šalinimas. Statybos pagal neteisėtai išduotą statybą leidžiantį dokumentą padarinių šalinimas“. 3 m atstumu nuo sklypo ribos statinio (pastato ar stogą turinčio inžinerinio statinio) bet kurių konstrukcijų aukštis, skaičiuojant jį nuo žemės sklypo ribos žemės paviršiaus altitudės, negali būti didesnis kaip 8,5 m; didesniais atstumais statinių konstrukcijų aukštis gali būti didinamas išlaikant reikalavimą, kiekvienam papildomam virš 8,5 m aukščio metrui atstumas didinamas po 0,5 m. Šiame punkte nurodyti atstumai gali būti mažinami gavus besiribojančio žemės sklypo savininko ar valdytojo rašytinį sutikimą.

Be gretimo sklypo savininko sutikimo 1 m atstumu nuo sklypo ribos gali būti statomi stogo neturintys inžineriniai statiniai, inžineriniai tinklai ar susisiekimo komunikacijos (pagal Statybos techninio reglamento STR 1.05.01:2017 „Statybą leidžiantys dokumentai. Statybos užbaigimas. Statybos sustabdymas. Savavališkos statybos padarinių šalinimas. Statybos pagal neteisėtai išduotą statybą leidžiantį dokumentą padarinių šalinimas“ 7 priedo p. 3).

Inžinerinis aprūpinimas

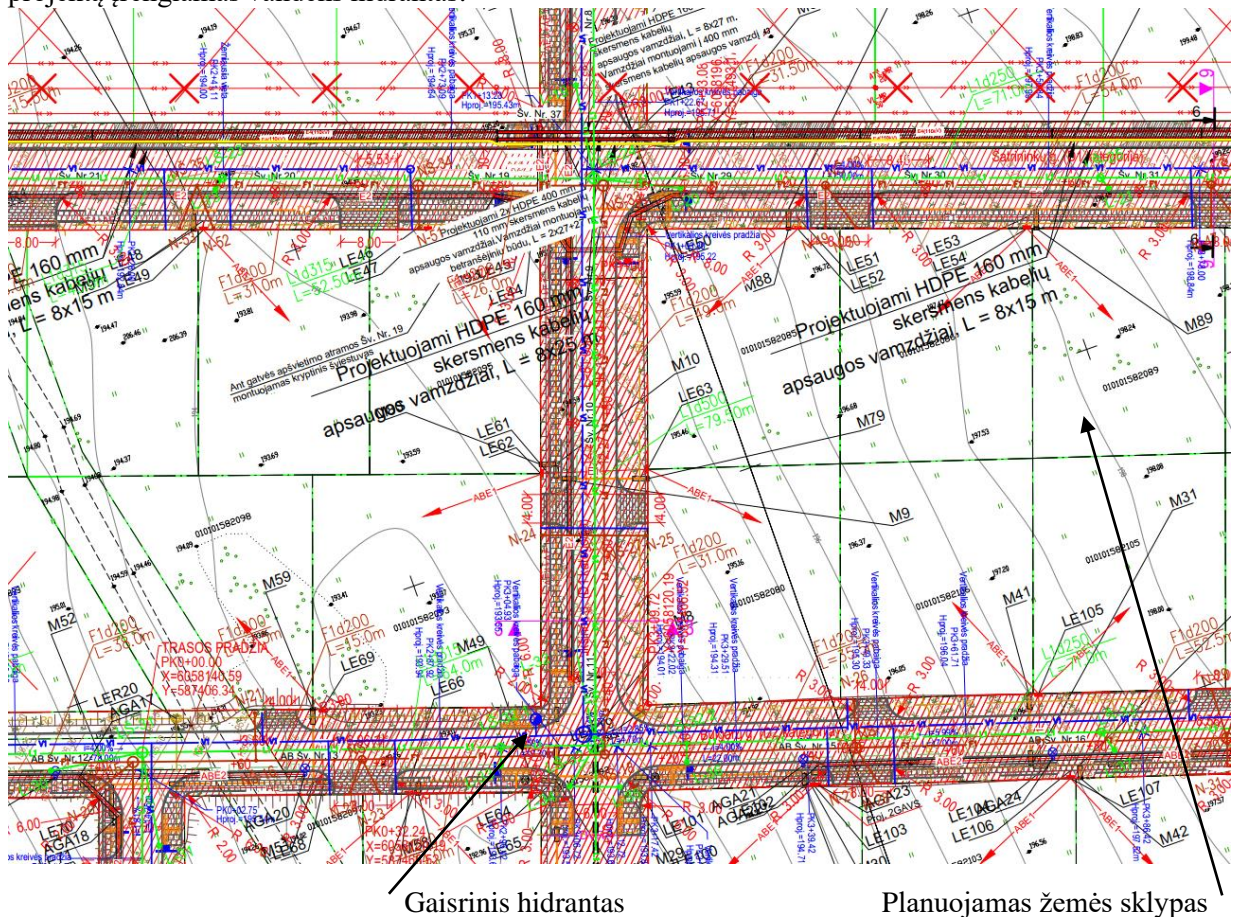
Planuojama prisijungti prie esamų centralizuotų inžinerinių tinklų.

Išorės gaisrų gesinimas. Taikant „Gaisrinės saugos normų teritorijų planavimo dokumentams rengti“ (patvirtinta 2013-12-31 LR Aplinkos ministro ir Priešgaisrinės apsaugos gelbėjimo departamento prie VRM direktoriaus 2013-12-31 įsakymu Nr. D1-995/1-312) reikalavimus, detalijame plane numatoma:

1. Lauko gesinimas vykdomas pagal „LAUKO GAISRINIO VANDENTIEKIO TINKLŲ IR STATINIŲ PROJEKTAVIMO IR ĮRENGIMO TAISYKLĖS“, Priešgaisrinės apsaugos ir gelbėjimo departamento prie Vidaus reikalų ministerijos direktoriaus 2007 m. vasario 22 d. įsakymu Nr. 1-66 (Priešgaisrinės apsaugos ir gelbėjimo departamento prie Vidaus reikalų ministerijos direktoriaus 2009 m. gegužės 22 d. įsakymo Nr. 1-168 redakcija).

Išorės gaisrui gesinti yra numatyta iš suprojektuoto gaisrinio hidranto Bulgarų – Lukšinės gatvių sankryžoje, esančio ne toliau kaip 200 m.

„Susisiekimo komunikacijų ir inžinerinių tinklų statybos, 110kv ir 10kv elektros tinklų rekonstravimo teritorijoje tarp Ašmenėlės, Juodupio ir Savičiūnų gatvių, Vilniaus mieste“ 2016/12/07/1-TP techninį projektą įrengiamas vandens hidrantas.

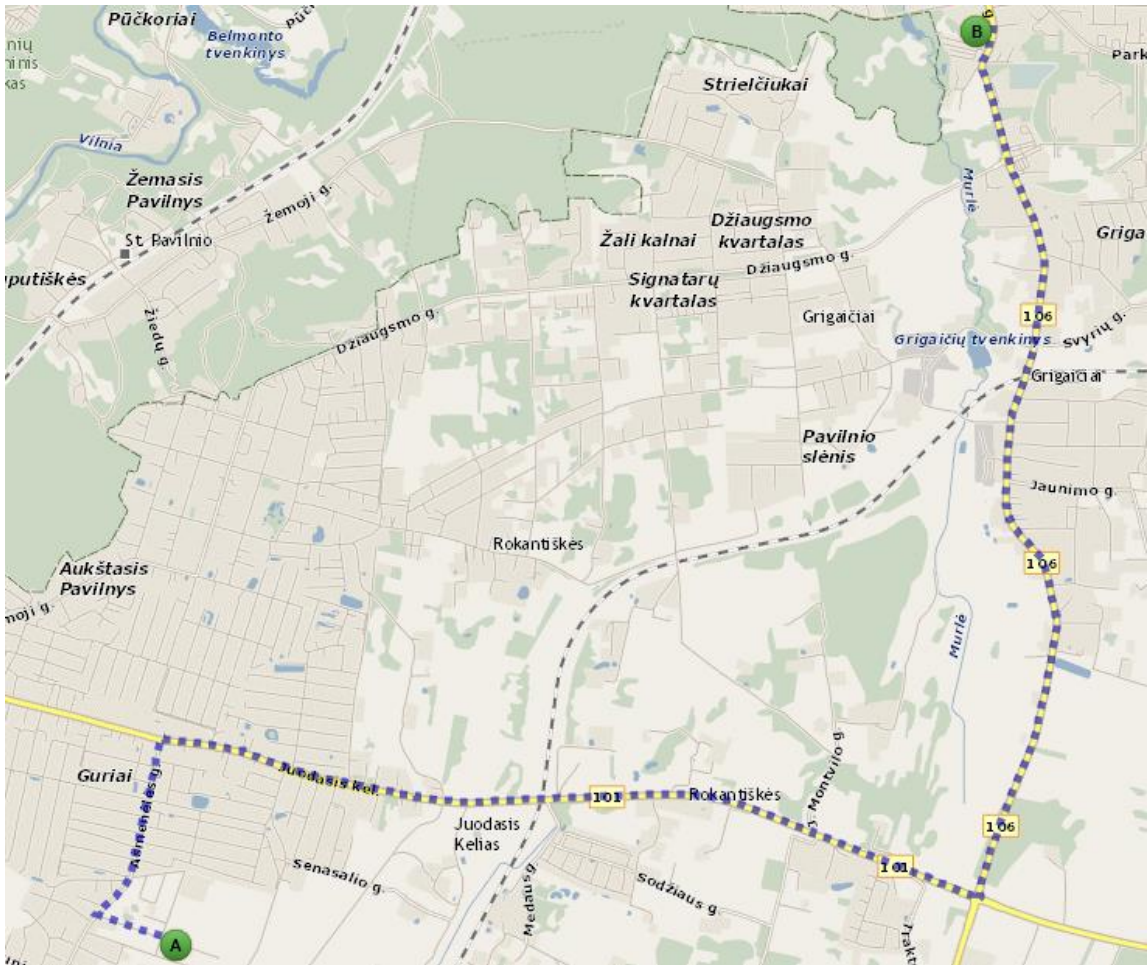


Statinio išorės gaisrui gesinti projektuojamiems statiniams sunaudojama iki 10 l/s vandens.

2. Patekimas į planuojamą teritoriją, gelbėjimo automobilių privažiavimui prie statinių ir gaisrų gesinimui yra patogus – esama Šatrininkų gatvė (važiuojamosios dalies plotis 5,5 m, kelio dangą asfaltas);

3. Gaisro plitimas į gretimus statinius turi būti ribojamas išlaikant norminius atstumus tarp pastatų. Jei priešgaisrinis atstumas tarp planuojamų ir esamų pastatų bus mažesnis už reikalaujamą, gaisro plitimas turi būti ribojamas priešgaisrinėmis sienomis (ekranais), kurios atskiria gretimus pastatus, ir savo konstrukcijos ypatumais užtikrina, kad kilus gaisrui vienoje užtvaros pusėje, jis neišplistų į už jos esantį pastatą.

4. Esami priešgaisrinių gelbėjimo pajėgų padaliniai dislokuoti arčiausiai nagrinėjamos teritorijos – Vilniaus APVG 4-oji komanda Pergalės g. 31, Vilnius (atstumas iki planuojamos teritorijos apie 9 km).



Rengiant statinio statybos projektą užtikrinti "Gaisrinės saugos pagrindinius reikalavimus" (Priešgaisrinės apsaugos ir gelbėjimo departamento prie VRM direktoriaus 2010-12-07, įsakymas Nr.1-338); vadovautis "Lauko gaisrinio vandentiekio tinklą ir statinių projektavimo ir įrengimo taisyklėmis" (Priešgaisrinės apsaugos ir gelbėjimo departamento prie VRM direktoriaus 2007-02-22, įsakymas Nr.1-66).

PV Asta Kariniauskienė