


UŽSAKOVAS	K.M.
OBJEKTAS	DVIBUČIO GYVENAMOJO NAMO MALŪNŲ G. 1, VILNIUJE, KITOS PASKIRTIES PATALPŲ NR. 11 PASKIRTIES KEITIMO PASLAUGŲ (TATUIRUOČIŲ STUDIJA) PROJEKTINIAI PASIŪLYMAI
STATYBOS VIETA	Malūnų g. 1-11, Vilniaus m., Vilniaus m. sav.
STATYBOS RŪŠIS	Statybos darbai neatliekami
STATINIO KATEGORIJA	Ypatingasis

DALIS	ARCHITEKTŪRINĖ
STADIJA	Projektiniai pasiūlymai
KOMPLEKSAS	PP-19/03-005

PROJEKTUOTOJAS	 <p>SOSTINĖS ARCHITEKTAI</p> <p>MB "SOSTINĖS ARCHITEKTAI" POLOCKO G. 4-101, LT-01204 VILNIUS MOB. TEL. +370 655 42432 sigiskast@gmail.com</p>	
PROJEKTO VADOVAS		Saulė Kazlauskienė at. nr. A831 k.v.s. at. Nr.3808
KPDV		Sigitas Kasteckas Atestato Nr. 2984

TVIRTINU:

VILNIUS
2019

Eil. Nr.	TURINYS	Lapų sk.	Lapo Nr.
	Tekstinė dalis:		
0.	Titulinis	1	1
1.	Turinys	1	2
2.	Aiškinamasis raštas	12	3-14
	Grafinė dalis:		
3.	Situacijos schema	1	15
4.	Patalpų brėžinys	1	16
5.	Foto nuotraukos	1	17

Stadija	PP-19/03-005	lapas	lapų	Psl.
PP		1	1	

AIŠKINAMASIS RAŠTAS

PAGRINDINIŲ NORMATYVINIŲ STATYBOS TECHNINIŲ DOKUMENTŲ, KURIAIS
VADOVAUJANTIS PARENGTAS TP SĄRAŠAS:

LR ĮSTATYMAI:

1. LR Statybos įstatymas. 2005 11 17, Nr. I - 1240
2. LR Nekilnojamojo kultūros paveldo apsaugos įstatymas.

STATYBOS TECHNINIAI REGLAMENTAI:

- STR 1.01.03:2017 Statinių klasifikavimas
- STR 1.04.04:2017 Statinio projektavimas, projekto ekspertizė
- STR 1.05.01:2017 Statybą leidžiantys dokumentai. Statybos užbaigimas. Statybos sustabdymas. Savavališkos statybos padarinių šalinimas. Statybos pagal neteisėtai išduotą statybą leidžiantį dokumentą padarinių šalinimas
- STR1.01.01:2005 Kultūros paveldo statinio tvarkomųjų statybos darbų reglamentai
- STR1.02.04:2002 Statybos produktai. Atitikties įvertinimas ir „CE“ ženklavimas
- STR1.01.05:2002 Normatyviniai statybos techniniai dokumentai
- STR1.01.08:2002 Statinio statybos rūšys
- STR1.02.07:2004 Statinio projektuotojo, projekto vadovo ir proj. dalies vadovo veikla
- STR1.03.01:2000 Statybos produktų sertifikavimas
- STR1.03.02:2002 Statybos produktų atitikties deklaravimas
- STR1.03.03:2002 Techniniai liudijimai, rengimas ir tvirtinimas
- STR1.05.08:2003 Statinio projekto architektūrinės ir konstrukcinės dalies brėžinių braižymo taisyklės ir grafiniai žymėjimai
- STR1.08.02:2002 Statybos darbai
- STR2.01.01(1):1999 Esminiai statinio reikalavimai. Mechaninis patvarumas ir pastovumas
- STR2.05.04:2003 Poveikiai ir apkrovos
- STR2.05.03:2003 Statybinių konstrukcijų projektavimo pagrindai
- STR2.05.07:2005 Medinių konstrukcijų projektavimas
- STR2.05.08:2005 Plieninių konstrukcijų projektavimas. Pagrindinės nuostatos
- STR 2.09.02:2005 Šildymas, vėdinimas ir oro kondicionavimas

HIGIENOS NORMOS IR APLINKOS APSAUGOS NORMATYVINIAI DOKUMENTAI:

1. HN 33:2011 „Triukšmo ribiniai dydžiai gyvenamuosiuose ir visuomeninės paskirties pastatuose bei jų aplinkoje“.
2. HN 42:2009 „Gyvenamųjų ir visuomeninių pastatų patalpų mikroklimatas“
3. HN 24:2017 „Geriamojo vandens saugos ir kokybės reikalavimai“
4. HN 69:2003 "Šiluminis komfortas ir pakankama šiluminė aplinka darbo patalpose. Parametrų norminės vertės ir matavimo reikalavimai"
5. HN 98:2014 „Natūralus ir dirbtinis darbo vietų apšvietimas. Apšvietos mažiausios ribinės vertės ir bendrieji matavimo reikalavimai“
6. HN 35:2007 „Didžiausia leidžiama cheminių medžiagų (teršalų) koncentracija gyvenamosios ir visuomeninės paskirties pastatų patalpose“;

Stadija	PP-19/03-005	lapas	lapų	Psł.
PP		1	12	

PAVELDO TVARKYBOS REGLAMENTAI:

1. PTR 3.08.01: 2013 „Tvarkybos darbų rūšys“;
2. PTR 3.02.01:2005 „Tvarkomųjų paveldosaugos darbų projektavimo sąlygų (laikinių apsaugos reglamentų) išdavimo taisyklės“;
3. PTR 1.01.01:2005 „Paveldo tvarkybos reglamentų rengimo taisyklės“ ir paveldo tvarkybos reglamentų sąrašas“

1. BENDRIEJI DUOMENYS

Adresas: Malūnų g. 1, Vilnius
Statinio kategorija: Ypatingasis
Statybos rūšis: paskirties keitimas
Statytojas: K.M.
Stadija: projektiniai pasiūlymai (PP)
Vietovė: Vilniaus senamiesčio apsaugos zona (kodas 16073)

2. ESAMA SITUACIJA IR PAVELDOSAUGA

Projekto pavadinimas: *DVIBUČIO GYVENAMOJO NAMO MALŪNŲ G. 1, VILNIUJE KITOS PASKIRTIES PATALPŲ NR. 11 PASKIRTIES KEITIMO Į PASLAUGŲ (TATUIRUOČIŲ STUDIJA) PROJEKTINIAI PASIŪLYMAI.*

Dvibutis gyvenamasis namas (unikalus Nr. 1094-0408-3025, 2A1p) Malūnų g. 1, Vilniuje baigtas statyti 1940 m. Pastatas įrašytas į kultūros vertybių registrą, yra Vilniaus senamiesčio teritorijoje.

Žemės sklypas suformuotas. Žemės sklypo Užupio g. 12, Vilniuje (kadastrinis Nr. 0101/0042:251) naudojimo būdas – mažaaukščių gyvenamųjų namų statybos.

- **Unikalus objekto kodas** 27428
- **Pilnas pavadinimas** Namas
- **Adresas** Vilniaus miesto sav., Vilniaus m., Užupio g. 12 / Vilniaus miesto sav., Malūnų g. 1
- **Įregistravimo registre data** 2003-05-15
- **Statusas** Valstybės saugomas
- **Objekto reikšmingumo lygmuo yra** Regioninis
- **Rūšis** Nekilnojamas
- **Teritorijos**
- **KVR objektas:** 1329.00 kv. m
- **Vertybė pagal sandarą** Pavienis objektas
- **Seni kodai**
- **Kodas registre iki 2005.04.19:** S784
- **Amžius**

pastatytas XVIII a.; 1884 m. pagal inžinieriaus technologo N. Makejevo projektą pristatytas II a. aukštas ir 2 a. mūrinis flygelis (dabar inventoriniuose planuose vadinamas vieno aukšto su pusrūsiu); rekonstruotas 1886-1890 m. - autorius archit. Karolis Pavlovskis, 1903 m. - autorius archit. F. Čebotarevičius

Stadija	PP-19/03-005	lapas	lapų	Psł.
PP		2	12	

- **Stilius** istorizmo stilistika
- **Vertingųjų savybių pobūdis**
- Archeologinis (lemiantis reikšmingumą);
- Architektūrinis (lemiantis reikšmingumą tipiškai);

Vertingosios savybės:

- 1.1.1. tūris - **pusiau atviras, susidedantis iš 2 korpusų: 2 a. netaisyklingos „U“ raidės formos plano pagrindinio P korpuso su pastoge ir rūsiu, orientuoto į Užupio g. ir 1 a. stačiakampio plano Š korpuso su pastoge ir pusrūsiu, orientuoto į Malūnų g.** (rūsysis ir pusrūsysis - netyrinėti; būklė patenkinama; TRP, BR Nr. 1-2, 5-9; FF Nr. 1-12; 2010 m.); **stogo forma - dvišlaitė, R dalies - vienšlaitė** (-; būklė patenkinama; FF Nr. 1, 4, 7, 10-11; 2010 m.); **dangos medžiaga ar jos tipas - molinių čerpių dangos tipas** (-; būklė patenkinama; FF Nr. 1; 2010 m.); **kiti stogo elementai - plytų mūro dūmtraukių tipas** (-; būklė patenkinama; FF Nr. 1, 6, 10-11; 2010 m.);
- 1.1.2. aukštų išplanavimas - **kapitalinių sienų tinklas** (-; būklė patenkinama; BR Nr. 1-2, 4-9; FF Nr. 1-12; 2010 m.); **sienų angos - langų ir durų stačiakampės angos** (dalis angų užmūryta; būklė patenkinama; FF Nr. 1-19, 22-30; 2010 m.); **segmentinė vartų anga P korpuso P fasade** (-; būklė patenkinama; FF Nr. 1, 12, 21; 2010 m.);
- 1.1.3. fasadų architektūrinis sprendimas - **fasadų architektūrinio sprendimo visuma** (-; būklė patenkinama; FF Nr. 1-14; 2010 m.); **fasadų architektūros tūrinės detalės - P korpuso P fasado balkonai su metaline tvorele** (-; būklė patenkinama; FF Nr. 1, 23; 2010 m.); **P korpuso plytų mūro prieangis R fasade** (-; būklė patenkinama; FF Nr. 6-7, 9, 18; 2010 m.);
- 1.1.4. konstrukcijos - **lauko akmenų ir plytų mūro pamatas su plytų mūro tinkuotu cokoliu P ir Š korpusuose** (pamatas netyrinėtas; cokolio būklė patenkinama; FF Nr. 1-3, 5; 2010 m.); **plytų mūro sienos** (-; būklė patenkinama; FF Nr. 1-12; 2010 m.); **medinių sijų perdanga** (netyrinėta; -; žr. 15.1., -; 2010 m.); **plytų mūro cilindriniai skliautai ant metalinių sijų rūsiu P dalyje** (netyrinėta; -; žr. 15.1.; 2010 m.); **medinė gegninė konstrukcija** (netyrinėta; -; žr. 15.1., -; 2010 m.); **stalių ir kitų medžiagų gaminiai - medinių išsprūdinių dviejų varčių įvažiavimo vartų tipas** (-; būklė patenkinama; FF Nr. 21; 2010 m.); **medinių išsprūdinių dviejų varčių durų tipas įvažiavimo į kiemą dalyje** (-; būklė patenkinama; FF Nr. 22; 2010 m.); **medinių vienos varčios langinių tipas P korpuso R ir V fasaduose** (-; būklė patenkinama; FF Nr. 6, 10, 12, 14, 27, 29; 2010 m.);
- 1.3.4. žemės ir jos paviršiaus elementai - **lauko akmenų grindinio fragmentas kiemo P dalyje** (-; būklė patenkinama; TRP; FF Nr. 19-20; 2010 m.); **kultūrinis sluoksnis (namas patenka į Vilniaus miesto vietos su priemiesčiais (25504, A1610K) teritoriją; -; -; 2010 m.);**
- 3. Pirminė ir istoriškai susiklosčiusi paskirtis - **gyvenamoji;**

Stadija	PP-19/03-005	lapas	lapų	Psl.
PP		3	12	

- 4. Artimiausios supančios aplinkos kultūrinio kraštovaizdžio autentiškumas - **Vilniaus senamiesčio teritorija (16073, U1P).**

Statybos rūšis – remonto darbai neatliekami, tik keičiama patalpų paskirtis iš kita į paslaugų.

Patalpos yra pusrūsyje. Užsakovo užsakymu nenumatomi jokie remonto darbai jam priklausančių patalpų ribose, šiuo metu patalpose veikia tatuiruočių studija, tačiau patalpų paskirtis nenustatyta. Šiuo projektu nustatoma patalpų paskirtis.

Laikančiosios pastato konstrukcijos neliečiamos ir nesilpninamos. Esamų kitos paskirties patalpų pusrūsyje unikalus Nr. 1094-0408-3014:0008 paskirtis pakeičiama į paslaugų.

Darbai atliekami vadovaujantis LR teisės aktų reikalavimais ir užsakovo užduotimi.

Projekto sprendiniai užtikrina esminius statinio gaisrinės saugos, higienos, sveikatos, naudojimo saugos ir kitus reikalavimus.

Projekto detalumus atitinka STR 1.04.04:2017 „Statinio projektavimas, projekto ekspertizė“ reikalavimus.

Pagal statybos techninį reglamentą STR 2.06.04:2014 „Gatvės ir vietinės reikšmės keliai. Bendrieji reikalavimai“ tokio pobūdžio paslaugų paskirties patalpoms automobilių stovėjimo vietų skaičius nenumatytas, todėl apskaičiuojamas individualiai. Patalpose dirbs vienas darbuotojas, todėl vienu metu patalpose bus vienas lankytojas, taip pat patalpos yra teritorijoje, kuri aprūpinta viešuoju transportu. Esamoms patalpoms jau yra numatyta esama parkavimo vieta kuri ir priklausė šioms patalpoms pagal jų dydį. Papildomų parkavimo vietų įrengimui nėra poreikio.

Po patalpų paskirties keitimo nepasikeičia vyraujančios patalpų grupės pagrindinė tikslinė naudojimo paskirtis ir ji išlieka gyvenamoji.

Pastatui, kuriame esančių patalpų paskirtis keičiama į paslaugų, taikomi sprendiniai senamiesčiui įtakos neturės. Kitos paskirties patalpos pritaikomos paslaugų (tatuiruočių studija) paskirčiai, patalpų langai paliekami esami, fasadas nebus remontuojamas ar kitaip keičiamas. Projekto sprendiniuose nėra numatytų darbų galinčių sunaikinti ar neigiamai paveikti Vilniaus miesto istorinės dalies, vadinamos senamiesčiu vertingąsias savybes. Jei darbų metu bus rastos dar nenustatytos vertingosios savybės, statybos darbai turi būti stabdomi, o projekto sprendinius būtina koreguoti.

3. PROJEKTO SPRENDINIAI

Šiuo projektu atliekamas dvibučio gyvenamojo namo, unikalus Nr. 1094-0408-3025, adresu Malūnų g. 1, Vilniuje, kitos paskirties patalpų Nr. 11 (un. Nr. 1094-0408-3014:0008), paskirties keitimas į paslaugų (tatuiruočių studija), neatliekant remonto darbų.

Paslaugų paskirties (tatuiruočių studija) planuojamos šios patalpos: holas - laukiamasis, tatuiruočių kabinetas, san. mazgas.

Paslaugų (tatuiruočių studija) patalpų atskiriamumą nuo esamų butų užtikrina esamos pertvaros iš akyto betono blokelių ir akmens vatos sluoksnio, uždengto gipskartoniui ant metalinio karkaso. Pastato konstrukcijos, esminiai standumo rodikliai, gaisro apkrova ir pavojingumas nekeičiami. Projektiniai sprendiniai neįtakoja esamo užstatymo. Patalpų eksploatacijos ir plotai nurodyti brėžiniuose. Pateikimas į patalpas yra esamas iš lauko. Pastato aukštingumas, plotas, užstatymas, išorės matmenys nesikeičia.

Patalpų atitvarinės konstrukcijos užtikrina norminę garso izoliaciją ir apsaugo patalpų naudotojus nuo išorės triukšmo. Esamų atitvarinių konstrukcijų ir langų šilumos perdavimo koeficientai atitinka normatyvinių dokumentų reikalavimus.

Stadija	PP-19/03-005	lapas	lapų	Psł.
PP		4	12	

Vidaus apdaila atliekama statytojo nuožiūra. Vadovaujantis Lietuvos higienos norma HN 117:2007 „Grožio paslaugų sveikatos saugos reikalavimai“ įrengiamos lengvai valomos grindys ir kiti paviršiai. Vidaus sienos, pertvaros tinkuojamos arba apsiuvinamos gipso kartono plokštėmis. Paviršių apdaila įvairi: dažymas, padengimas glazūruotomis plytelėmis arba viniline danga. Lubos tinkuojamos (užtrinamos) arba įrengiamos pakabinamos iš gipso kartono plokščių ant metalinio karkaso. Grindys dengiamos keraminėmis ar akmens masės plytelėmis, PVC dangos.

Inžinerinis aprūpinimas. Esama situacija.

Inžinerinis aprūpinimas esamas. Teritorijoje yra paklotos šios inžinerinės komunikacijos: vandentiekio, nuotekynės tinklai, dujų tinklai, elektros tinklai, ryšių tinklai, šilumos ir karšto vandens tiekimo tinklai. Patalpose taip pat yra visi aukščiau išvardinti tinklai.

Numatoma pastato vidaus aplinkos garso klasė – C.

Prevenčinės civilinės saugos, apsaugos nuo vandalizmo priemonės. Siekiant išvengti kritimo paslydus, dangoms naudojamos neslidžios medžiagos. Kad būtų išvengta kritimo užkliuvus ar apvirtus, pastate nėra lygio kritimo, slidumo pasikeitimo ar žemų kliūčių. Pastate evakavimo keliai išėjimų link ir patys išėjimai visada privalo būti laisvi. Visi naudojami įrenginiai turi būti tinkamai prižiūrimi. Būtina nuolatos tikrinti saugos įrenginių (įspėjamieji pavojaus įrenginiai ir kt.) veikimą. Visi evakavimo keliai ir išėjimai ženklinami specialiu ženklinimu. Evakavimo išėjimo durys neturi būti rakinamos. Iš gydymo patalpų žmonių evakuacija vykdoma tiesiai į lauką.

Atitvarų šilumos perdavimo koeficientai, pastato (patalpos) šilumos nuostolių suma, energetinio naudingumo klasė. Remontuojamų patalpų atitvarinių konstrukcijų, langų bei lauko durų šilumos perdavimo koeficientai atitinka STR. 2.05.01:2005 „Pastatų atitvarų šiluminė technika“ keliamus reikalavimus.

Pastato elementų šilumos laidumo koeficientai:

Langų/ vitrinų konstrukcija: 1,60 W/m²K

Išorinės sienos 0,25 W/m²K

Lubos/ stogas 0,20 W/m²K

Grindys ant grunto, pakraščių zona: 0,30 W/m²K

Remontuojamų patalpų energetinio naudingumo klasė – A.

Higiena, sveikata, aplinkos apsauga

Statinys suprojektuotas taip, kad nekeltų grėsmės statinyje ar prie jo būnantiems žmonėms dėl šių priežasčių:

- Kenksmingų dujų išsiskyrimo;
- Pavojingų dalelių ar dujų buvimo ore;
- Vandens ar dirvožemio taršos ir gyvųjų organizmų nuodijimo;
- Netinkamo nuotekų, dūmų, kietųjų ar skystųjų atliekų pašalinimo;
- Drėgmės statinio dalyse ir jo dalių vidaus paviršiuose.

Statinyje sudaromos normalios darbo sąlygos – užtikrinamas optimalus temperatūris ir drėgmės režimas, geriamos kokybės vandens tiekimas, nuotekų šalinimas, patalpų šildymas, vėdinimas, natūralus ir dirbtinis apšvietimas.

Dvibutis gyvenamasis namas nepatenka į apsaugos ir sanitarines apsaugos zonas, radiotechninių objektų skleidžiamos elektromagnetinės spinduliuotės ir triukšmo sukuriamas sanitarines apsaugos ir ribinio užstatymo zonas. Teritorija ramioje vietoje ir tvarkinga, tad triukšmas

Stadija	PP-19/03-005	lapas	lapų	Psł.
PP		5	12	

neviršys nustatytų triukšmo ribinių dydžių.

Atliekant paskirties keitimą, būtina vadovautis STR 2.01.01(3):1999 „Esminiai statinio reikalavimai. Higiena, sveikata, aplinkos apsauga“, HN 42:2009 „Gyvenamųjų ir visuomeninių pastatų mikroklimatas“, kitais techniniais reglamentais, įstatymais, normatyvais.

Higienos reikalavimai vidaus patalpoms

Šildymas - vėdinimas

Patalpų šildymui yra numatoma šildymo sistema naudojant esamus resursus. Šildymo sistema, konstrukcijos ir numatomos naudoti medžiagos ir gaminiai užtikrina visuomeninės paskirties patalpų šiluminį komfortą ir atitinka HN 42:2009 „Gyvenamųjų ir visuomeninių pastatų patalpų mikroklimatas“ reikalavimus.

Patalpų vėdinimas – esamas mišrus. Dvibučiame gyvenamajame name, remontuojamose patalpose numatoma pritaikyti jau įrengtą atskirą vėdinimo sistemą (oro rekuperacijos sistema) kuri atitinka HN 42:2009 „Gyvenamųjų ir visuomeninių pastatų patalpų mikroklimatas“ reikalavimus, kurios palaiko mikroklimato parametrus oro temperatūra turi būti ne žemesnė kaip 18 °C, santykinė oro drėgmė – ne didesnė kaip 65 proc., oro judėjimo greitis šaltuoju metų laiku neturi būti didesnis kaip 0,15 m/s, šiltuoju metų laiku – ne didesnis kaip 0,25 m/s.

Esama Šildymo, vėdinimo ir oro kondicionavimo sistema atitinka STR 2.09.02: 2005 „Šildymas, vėdinimas ir oro kondicionavimas“, patvirtintus Lietuvos Respublikos aplinkos ministro 2005 m. birželio 9 d. įsakymu Nr. D1-289 „Dėl Statybos techninio reglamento STR 2.09.02:2005 „Šildymas, vėdinimas ir oro kondicionavimas“ patvirtinimo“ reikalavimus.

Vėdinimo sistemoje lauko oro paėmimui ir iš patalpų ištraukto oro šalinimui naudojamas iš esamų oro paėmimo kanalo ir oro šalinimo kanalų.

Atstumas tarp oro paėmimo ir šalinimo angų atitinka, STR 2.09.02: 2005 „Šildymas, vėdinimas ir oro kondicionavimas“ 8 priede nustatytus reikalavimus.

Vėdinimo sistemos įrenginio skleidžiamas triukšmas yra papildomai mažinamas triukšmo slopintuvų pagalba.

Numatomi atskiri ortakiai ir oro ištraukimas iš sanitarių mazgų mechaninių ventiliatorių pagalba.

Atstumas tarp oro paėmimo ir šalinimo angų atitinka, STR 2.09.02: 2005 „Šildymas, vėdinimas ir oro kondicionavimas“ 8 priede nustatytus reikalavimus.

Oro kokybė projektuojamose patalpose atitiks Lietuvos higienos normos HN 35:2007 „Didžiausia leidžiama cheminių medžiagų (teršalų) koncentracija gyvenamosios ir visuomeninės paskirties pastatų patalpų ore“, patvirtintos Lietuvos Respublikos sveikatos apsaugos ministro 2007 m. gegužės 10 d. įsakymu Nr. V-362 „Dėl Lietuvos higienos normos HN 35:2007 „Didžiausia leidžiama cheminių medžiagų (teršalų) koncentracija gyvenamosios ir visuomeninės paskirties pastatų patalpų ore“ patvirtinimo“ nustatytus reikalavimus.

Esamo rekuperatoriaus skleidžiamas triukšmas remontuojamose patalpose, bei artimiausiose gyvenamosiose patalpose / aplinkoje neviršija HN 33:2011 „Triukšmo ribiniai dydžiai gyvenamuosiuose ir visuomeninės paskirties pastatuose bei jų aplinkoje“ reikalavimų.

Mikroklimatas

Mikroklimatas – paslaugų paskirties patalpose, kuriose bus teikiamos tatuiravimo paslaugos suprojektuotos ir įrengtos tokios mikroklimato parametrus palaikančios ir reguliuojančios šildymo, vėdinimo ir (ar) oro kondicionavimo sistemos, kad būtų galima palaikyti nurodytus mikroklimato parametrus: oro temperatūra turi būti ne žemesnė kaip 18 °C, santykinė oro drėgmė – ne didesnė kaip

Stadija	PP-19/03-005	lapas	lapų	Psł.
PP		6	12	

65 proc., oro judėjimo greitis šaltuoju metų laiku neturi būti didesnis kaip 0,15 m/s, šiltuoju metų laiku – ne didesnis kaip 0,25 m/s

Vandentiekis, nuotekos, patalpų šildymas

Patalpoms eksploatuoti numatomi esami vandentiekio, nuotekų, elektros, šildymo tinklai, įvadai, ir įrenginiai, natūrali bei oro rekuperacijos sistemos ventiliacija.

Vadovaujantis Lietuvos Respublikos sveikatos apsaugos ministro 2003 m. liepos 23 d. 2013 m. liepos įsakymu Nr. V-455 „Dėl Lietuvos higienos norma HN 24:2003 2017 „Geriamojo vandens saugos ir kokybės reikalavimai“ patvirtinimo“ patvirtintos Lietuvos higienos normos HN 24:2003 „Geriamojo vandens saugos ir kokybės reikalavimai“ (toliau – HN 24:2017) 40.2 punkto reikalavimais, legioneliozių prevencijai pastato karšto vandens sistemoje vandens temperatūra numatoma ne žemesnė nei 50°C (išmatavus temperatūrą po 1 min., kai buvo atsuktas čiaupas ir paleistas vanduo), sudarant technines prielaidas vandens tiekimo sistemoje vandens šildytuve karšto vandens temperatūrą padidinti, kad vartotojų čiaupuose ji būtų ne žemesnė kaip 65°C.

Patalpose projektuojami atskiri sanitariniai mazgai su praustuvėmis lankytojams ir darbuotojams su įrengtais rankų higienos priemonių (skystas muilas, rankų dezinfekcijos priemonė), muilo ir dezinfekcijos priemonių dozatoriais, vienkartiniais rankšluosčiais, atliekų surinkimo talpyklomis.

Patalpų apšvietimas

Patalpų insoliacija: natūralus ir dirbtinis apšvietimas. Patalpos yra cokoliniame aukšte. Natūralus apšvietimas yra per langus, gretimi pastatai neužstoja insoliacijos. Patalpų apšvietimas patalpose atitinka HN 98:2014 „Natūralus ir dirbtinis darbo vietų apšvietimas. Apšvietos ribinės vertės ir bendrieji matavimo reikalavimai“, HN 117:2007 „Grožio paslaugų sveikatos saugos reikalavimai“. Dirbtinė apšvietimo grožio paslaugų teikimo darbo vietose turi būti ne mažesnė kaip 500 liuksų (jeigu grožio paslaugų teikimo patalpose neįrengtas natūralus apšvietimas, dirbtinei apšvietimui turi būti naudojamos dienos šviesos lempos). Šviestuvai įrengti remiantis reglamentuotomis higienos normomis. Dirbtiniam apšvietimui naudojami šviestuvai ir lempos, pagal gamintojo deklaraciją skirti konkrečių patalpų apšvietimui.

Skalbinių tvarkymas

Skalbinių tvarkymui numatoma sudaryti sutartį su skalbykla, atitinkančia Lietuvos higienos normos HN 130:2012 „Skalbyklų paslaugų sveikatos saugos reikalavimai“, patvirtintos Lietuvos Respublikos sveikatos apsaugos ministro 2012 m. sausio 13 d. įsakymu Nr. V-22 „Dėl Lietuvos higienos normos HN 130:2012 „Skalbyklų paslaugų sveikatos saugos reikalavimai“ nustatytus reikalavimus skalbykloms.

Šviriems skalbiniais laikyti numatomi atskiri uždari (spintose, lentynose, vežimėliuose, konteineriuose ir pan.) pagalbinėje patalpoje. Švirių skalbinių gabenimui bus naudojamos atskiros paženklintos dėžės su užrašu „Švarūs skalbiniai“, kurios bus periodiškai valomos ir dezinfekuojamos, pagal įstaigoje nustatytą tvarką.

Nešviriems skalbiniais numatytas atskiras uždaras konteineris. Nešvirių skalbinių gabenimui bus naudojami vienkartiniai maišai.

Darbas su švariais ir nešvariais skalbiniais yra planuojamas taip, kad švirių / nešvirių skalbinių laikymo įrenginiai yra atskirose zonose ir yra ryškiai paženklinti, taip užtikrinant, kad būtų išvengta švirių ir nešvirių skalbinių kryžminės taršos.

Pagalbinėje patalpoje, kurioje bus įrengta švirių / nešvirių skalbinių laikymo zona yra

Stadija	PP-19/03-005	lapas	lapų	Psł.
PP		7	12	

projektuojama praustuvė rankoms plauti su nuolatinis karšto ir šalto vandens tiekimas.

Apsauga nuo triukšmo

Patalpose triukšmo ribiniai dydžiai atitinka HN 33:2011 „Triukšmo ribiniai dydžiai gyvenamuosiuose ir visuomeninės paskirties pastatuose bei jų aplinkoje“ reikalavimus.

Patalpos suprojektuotos taip, kad jose ir šalia jo esančių žmonių girdimo triukšmo lygis nekeltų grėsmės jų sveikatai ir atitiktų jų darbui būtinas komfortines aplinkos sąlygos.

Paslaugų tiekimas numatomas nuo 12.00 val iki 20 val vakaro, patalpų triukšmo intensyvumas yra pasyvus, kuris nesukels papildomo triukšmo.

Patalpų atitvarinės konstrukcijos užtikrina norminę garso izoliaciją ir apsaugo gyvenotojus nuo išorės triukšmo.

Patalpų viduje triukšmo ir vibracijos šaltinių nebus.

Rengiant paskirties keitimo projektą, vadovaujantis STR.2.01.07:2003 „Pastatų vidaus ir išorės aplinkos apsauga nuo triukšmo“ 5.2. punktu keičiant pastato (patalpų) paskirtį, apsaugos nuo triukšmo kokybė turi atitikti ne žemesnes atitinkamų rodiklių vertes, taikomas atitinkamos paskirties pastatų (patalpų) C garso klasei.

Didžiausių leidžiamų triukšmo ribinių dydžių nustatytų gyvenamuosiuose ir visuomeninės paskirties pastatuose bei jų aplinkoje:

Eil. Nr.	Objekto pavadinimas	Paros laikas, val.	Ekvivalentini s garso slėgio lygis (L_{AeqT}), dBA	Maksimalus garso slėgio lygis (L_{AFmax}), dBA
1	2	3	4	5
1.	Gyvenamųjų pastatų (namų) ir visuomeninės paskirties pastatų (išskyrus maitinimo ir kultūros paskirties pastatus) aplinkoje, veikiamoje transporto sukeliama triukšmo	6–18 18–22 22–6	65 60 55	70 65 60

Statybos užbaigimo procedūros metu bus atliekami triukšmo matavimai remontuojamose patalpose ir artimiausiose gyvenamosiose patalpose besiribojančiose su remontuojamomis patalpomis rezultatai pateikti statybos užbaigimo komisijai.

Specialūs reikalavimai patalpoms

Tatuiravimo salone numatomos šios patalpos:

1. Laukiamasis.
2. Tatuiravimo paslaugos teikimo patalpa.
3. Pagalbinė patalpa.

Stadija	PP-19/03-005	lapas	lapų	Psł.
PP		8	12	

4. Lankytojų sanitarinis mazgas.

5. Personalo sanitarinis mazgas su dušu.

Tatuiravimo paslaugos teikimo patalpoje numatoma įrengti praustuvę su rankų higienos priemonėmis (skystas muilas, rankų dezinfekcijos priemonė), muilo ir dezinfekcijos priemonių dozatoriumi, vienkartiniais rankšluosčiais, atliekų surinkimo talpykla.

Pagalbinėje patalpoje numatyta įrengti atskiras spintas arba spintas su pertvaromis teikiančių paslaugas asmenų darbo drabužiams ir asmeniniams drabužiams bei daiktams laikyti. Pagalbinėje patalpoje planuojama įrengti atskiras spintelės (lentynas) kosmetikos gaminiams, valikliams, dezinfekcijos priemonėms ir valymo inventoriui laikyti, bei askiros švarių / nešvarių skalbinių talpyklos.

Reikalavimai instrumentų sterilizacijai

Teikiant tatuiravimo paslaugos numatoma naudoti tik sterilius vienkartinius instrumentus.

Panaudotus aštrūs vienkartinius instrumentus ir kitus suterštus krauju ar kitais kūno skysčiais daiktus (vienkartinės pirštinės, vatos, marlės gabalėliai ir kt.) numatoma surenkti į specialias nedūžtančias, nepraduriamas, sandariai uždaromas talpas. Užpildžius talpą ne daugiau kaip 2/3, atliekos užpilamos dezinfekcijos priemonės tirpalu, skirtu kietų atliekų nukenksminimui. Atliekas išlaikius dezinfekcijos priemonės gamintojo nurodytą dezinfekcijos laiką, dezinfekcijos tirpalas nupilamas, talpa sandariai uždaroma, sutvirtinama stipria lipnia juosta ir šalinama kaip buitinės atliekos.

Bendri higienos reikalavimai

Tatuiravimo paslaugas numatoma teikti laikantis reikalavimų, nustatytų HN 117:2007 "Grožio paslaugų sveikatos saugos reikalavimai" ir gavus Leidimą higienos pasą, kaip nustatyta, Lietuvos Respublikos sveikatos apsaugos ministro 2010 m. liepos 13 d. įsakyme Nr. V-632 „Dėl leidimų higienos pasų išdavimo taisyklių patvirtinimo“.

Vadovaujantis Statybos techniniu reglamentu STR 1.05.01:2017 „Statybą leidžiantys dokumentai. Statybos užbaigimas. Statybos sustabdymas. Savavališkos statybos padarinių šalinimas. Statybos pagal neteisėtai išduotą statybą leidžiantį dokumentą padarinių šalinimas“, patvirtintu Lietuvos Respublikos aplinkos ministro 2016 m. gruodžio 12 d. įsakymu Nr. D1-878 „Dėl Statybos techninio reglamento STR 1.05.01:2017 „Statybą leidžiantys dokumentai. statybos užbaigimas. statybos sustabdymas. savavališkos statybos padarinių šalinimas. statybos pagal neteisėtai išduotą statybą leidžiantį dokumentą padarinių šalinimas“ patvirtinimo“ statybos užbaigimo procedūros metu bus atliekami visuomenės sveikatą įtakančių veiksnių matavimai (geriamojo vandens kokybės, karšto vandens temperatūros, triukšmo, apšvietimo, mikroklimato) projektuojamuose pastatuose / aplinkoje ir jų rezultatai pateikti statybos užbaigimo komisijai.

Gaisro sauga.

Statinys suprojektuotas taip, kad kilus gaisrui:

- Statinio laikančios konstrukcijos tam tikrą laiką išlaiko apkrovas;
- Ribojamas ugnies bei dūmų plitimas;
- Ribojamas gaisro plitimas į gretimus statinius;
- Žmonės gali saugiai išeiti iš statinio galima juos gelbėti kitomis priemonėmis;
- Pradeda veikti gaisrinės saugos, gaisro aptikimo bei įspėjimo aopie gaisrą ir evakuacijos valdymo sistema, gesinimo sistemos;
- Ugniagesiai gelbėtojai gali saugiai dirbti.

Prie pastato yra numatytas tinkamas privažiavimas gaisrinei technikai iš Malūnų gatvės.

Stadija	PP-19/03-005	lapas	lapų	Psł.
PP		9	12	

Privažiavimo danga – asfaltas.

Dūmų šalinimas

Priešdūminės vėdinimo (dūmų šalinimo) sistemos privalo garantuoti gaisro metu susidarančių dūmų šalinimą, užtikrinantį saugią žmonių evakuaciją iš pastato patalpų.

Remontuojamose patalpose yra natūralus priešdūminis vėdinimas per esamus langus bei rankiniu būdu varstomus langus dūmams pašalinti, vadovaujantis STR 2.09.02:2005 „Šildymas, vėdinimas ir oro kondicionavimas“ reikalavimais.

Remiantis statinių gaisrinio vandentiekio sistemų projektavimo ir įrengimo taisyklėmis, vidaus gaisrinis vandentiekis neprojektuojamas.

Pirminės gaisro gesinimo priemonės – ABC tipo gesintuvai.

Šildymo- vėdinimo dalis

Patalpų šildymui yra numatoma šildymo sistema naudojant esamus resursus, šildymui numatomi elektriniai šildymo prietaisai. Patalpų vėdinimas – esamas, mišrus.

Elektrotechninė dalis

Remontuojamose patalpose privaloma įrengti 2 tipo perspėjimo apie gaisrą ir evakuacijos valdymo sistemą. Šios sistemos veikimui privaloma užtikrinti I elektros energijos tiekimo patikimumo kategoriją. I patikimumo kategorijai priskiriamų įrenginių elektros maitinimas užtikrinamas akumuliatorių pagalba. Projektuojamų patalpų instaliacijai numatoma naudoti esamus energetinius resursus.

Statinio naudojimo sauga.

Patalpos suprojektuotos taip, kad būtų išvengta nelaimingų atsitikimų (dėl paslydimo, kritimo, sniego nuošliaužų, varveklių kritimo, susidūrimo, nudegimo, nutrenkimo ar susižalojimo elektros srove, sprogimo) rizikos.

Energijos taupymas ir šilumos išsaugojimas.

Atitvarinių konstrukcijų ir langų šilumos perdavimo koeficientai atitinka normatyvinių dokumentų reikalavimus.

Turto ir žmonių apsaugai numatoma:

- Langai su stiklo paketais ir su įstiklinimu iš vidinės rėmo pusės;
- Išorės durys – sustiprintos konstrukcijos;
- Patikimi užraktai;
- Efektyvi natūrali patalpų ventiliacija.

Aplinkos apsauga. Atliekos.

Bendroji techninė specifikacija ir nurodymai

Bendroji dalis

Techninių specifikacijų reikalavimai vykdomi kartu su projekte pateiktomis schemomis, aiškinamojo rašto sprendiniais ir brėžiniais. Jei projekto realizacijos metu numatomi pakeitimai, rangovas privalo informuoti užsakovą ir suderinti sprendimus. Visus statybos ir apdailos darbus rangovas privalo pradėti tik parengus darbų vykdymo projektą, vadovaujantis projekte pateiktais bendrais statybos paruošimo ir organizavimo sprendiniais, techninėmis specifikacijomis, brėžiniais.

Parengto projekto sudėtis atitinka STR 1.04.04:2017 „Statinio projektavimas, projekto ekspertizė“ reikalavimus.

Įstatymai ir reikalavimai

Užsakovas, Inžinierius, Rangovas, Subrangovai ir kiti statybos proceso dalyviai privalo vadovautis Lietuvos Respublikos įstatymais.

Stadija	PP-19/03-005	lapas	lapų	Psł.
PP		10	12	

Visos konstrukcijos, gaminiai ir medžiagos turi atitikti Lietuvos Respublikos ir Europos Sąjungos normų reikalavimus. Taip pat turi būti laikomasi Užsakovo reikalavimų. Rangovas yra atsakingas už visų leidimų iš valdžios įstaigų ir kitų institucijų gavimą. Visos konstrukcijos ir įranga turi būti sertifikuoti arba pripažinti tinkamais naudoti Lietuvoje nustatyta tvarka ir turėti atitikties įvertinimo dokumentą. Rangovas privalo palaikyti ryšį su Lietuvos Respublikos kontroliuojančiomis institucijomis, užtikrinti jų patikrinimus savo sąskaita bei ištaisyti trūkumus, kuriuos jie atras šių patikrinimų metu. Rangovas turi vykdyti visus Lietuvos Respublikos normatyvinius reikalavimus ir taisykles, išleistas bet kurios valdžios įstaigos, kurios jurisdikcijoje yra statybos aikštelė.

Atsakingi darbai ir konstrukcijos, nurodyti techninėse specifikacijose, turi būti priimti techninės priežiūros inžinieriaus tai įforminant aktu, o baigtas statinys turi būti priimtas naudoti Lietuvos Respublikoje nustatyta tvarka. Subrangovai, jei Rangovas naudojasi Subrangovų paslaugomis, prieš pradėdamas konkretų darbą reikia gauti Užsakovo sutikimą. Rangovas pasirenkamus Subrangovus turi aptarti su Užsakovu ir gauti jo pritarimą.

Dokumentų eilės tvarka

Jei tarp brėžinių ir specifikacijų iškyla kokių nors skirtumų, svarbesne laikoma specifikacija. Tačiau Rangovas turi atkreipti Užsakovo dėmesį į visus didesnius neatitikimus. Jei kokių pakeitimų atsiranda nuostatuose, teisiniuose dokumentuose, standartuose ir t.t., svarbesniais laikomi specifikacijos ir brėžiniai. Tačiau Rangovas turi informuoti Užsakovą apie visus tokius neatitikimus prieš nusprendamas imtis konkrečių veiksmų, ypač teisinių dokumentų, nuostatų ar standartų atžvilgiu.

Techninio projekto (TP) keitimas

Rangovas neturi teisės pats nukrypti nuo brėžinių ar specifikacijų, arba bendrai su priežiūros darbus vykdančiu Inžinieriumi ar projektuotoju daryti techninio projekto pakeitimus, atlikti papildomus darbus ar keisti statybines medžiagas. Tokį leidimą gali išduoti tik Užsakovo įgaliotas asmuo arba pats Užsakovas. Apie visus pakeitimus ir papildomus darbus reikia informuoti susirinkimo darbo objekte metu, dar nepradėjus tokių pakeitimų.

Rangovo atliekami brėžiniai ir dokumentai

Brėžiniai ir kita dokumentacija turi būti ruošiami lietuvių kalba.

Baigus darbus ir pridudant statybą Rangovas turi parengti ir pateikti Užsakovui statybos atliktų darbų dokumentaciją su visais įneštais pakeitimais, papildymais, išmatavimais, debitais ir kt. patikslinimais natūroje.

Apdailos darbų TS bendroji dalis

Visos statybos metu naudojamos medžiagos privalo būti sertifikuotos LR ir turėti atitikties deklaracijas. Visus statybos ir apdailos darbus rangovas privalo pradėti tik parengus darbų vykdymo projektą, vadovaujantis projekte pateiktais bendrais statybos paruošimo ir organizavimo sprendimais, techninėmis specifikacijomis, brėžiniais.

Apdailos darbai turi būti atliekami esant teigiamai ($>10^{\circ}\text{C}$) aplinkos temperatūrai, kai oro drėgnumas nedidesnis kaip 60 %.

Apdailos darbai pradėdami, kai visiškai baigti statybos-montavimo ir specialieji darbai, įstatyti durų ir langų blokai, užtaisytos sandūros, sumontuotos palangės, užtaisytos laikinos angos pertvarose ir perdangose, sumontuota ir išbandyta centrinio šildymo sistema, vandentiekis, kanalizacija, išvedžiota elektros apšvietimo ir ryšių instaliacija, išvalytos patalpos.

Statybinės atliekos susidarančios vykdant statybos darbus privalo būti rūšiuojamos, pakraunamos darbų eigoje į autotransportą ir išvežamos į statybinių atliekų perdirbimo vietą. Iki

Stadija	PP-19/03-005	lapas	lapų	Psł.
PP		11	12	

statybos darbų pradžios būtina sudaryti sutartį su statybinės atliekas utilizuojančia įmone, kuri turi atitinkamą sertifikatą. Būtina vengti šiukšlių ir nuolaužų sandėliavimo remontuojamose patalpose.

Vykdamas statybos (montavimo) darbus, nuokrypiam nuo projektinių dydžių neturi viršyti statybos norminiuose dokumentuose nurodytų dydžių.

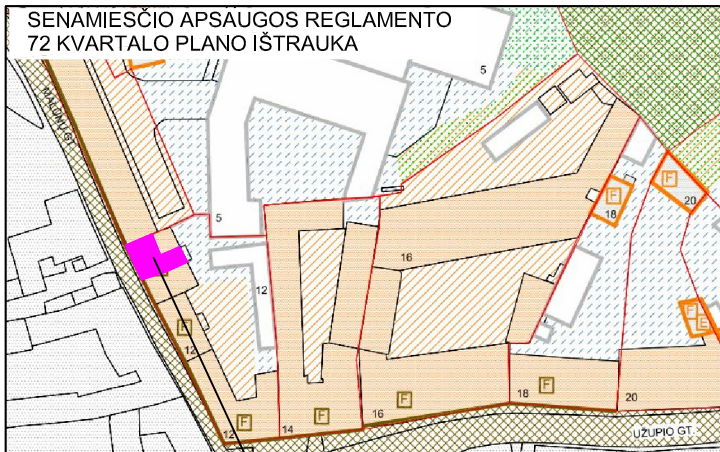
Vadovaujantis STR 1.09.05:2002 „Statinio statybos techninė priežiūra“ reikalavimais, paprastojo remonto projekto sprendinių vykdymui statybos techninė priežiūra yra privaloma.

Vadovaujantis STR 1.05.01:2017 „Statybą leidžiantys dokumentai. Statybos užbaigimas. Statybos sustabdymas. Savavališkos statybos padarinių šalinimas. Statybos pagal neteisėtai išduotą statybą leidžiantį dokumentą padarinių šalinimas“ reikalavimais, statybos užbaigimo metu privaloma atlikti: akustinio triukšmo, geriamo vandens, dirbtinės apšvietos tyrimus, pastato energetinio naudingumo sertifikavimas.

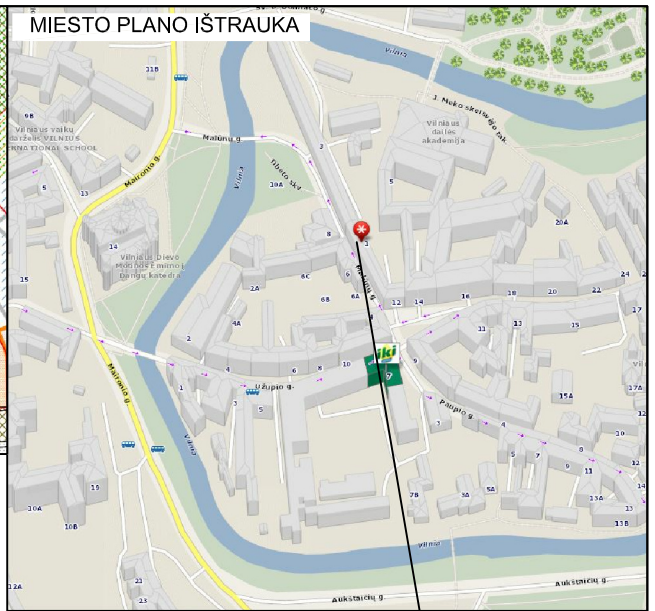
Dvibučio gyvenamojo namo, Malūnų g. 1, Vilniuje, kitos paskirties patalpų Nr. 11 paskirties keitimas į paslaugų (tatuiruočių studija) projekto sprendiniai atitinka užsakovo (statytojo) projektavimo užduoties nurodymus, LR galiojančius įstatymus, statybos techninius reglamentus, higieninių normų, aplinkos apsaugos ir kt. normatyvinių dokumentų reikalavimus.

PV Saulė Kazlauskienė (at. nr. A831 k.v.s. at. Nr.3808)
PDV Sigitas Kasteckas (k.v.s. at. Nr. 2984)

Stadija		lapas	lapų	Psl.
PP	PP-19/03-005	12	12	



PATALPŲ VIETA



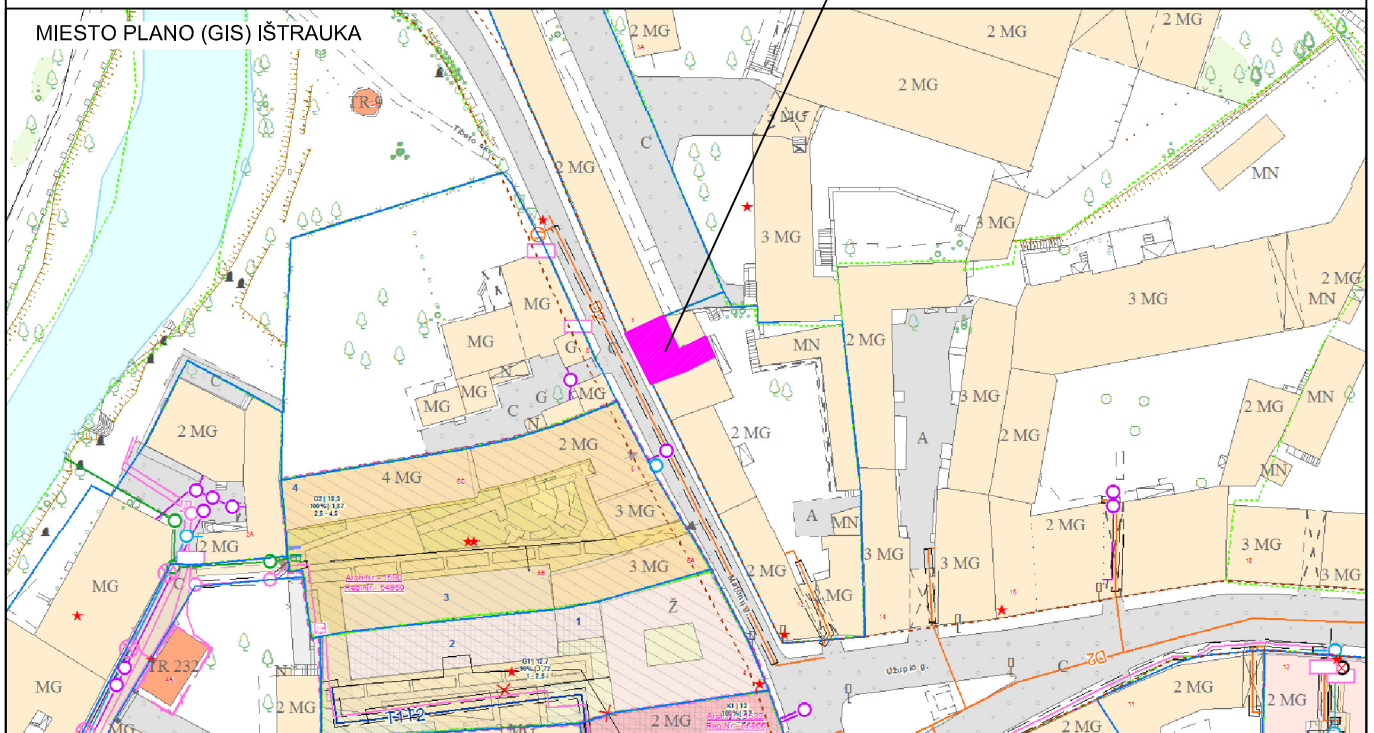
MIESTO PLANO IŠTRAUKA

OBJEKTO VIETA

DETALIZUOTI 72 KVARTALO TVARKYMO IR NAUDOJIMO REŽIMAI

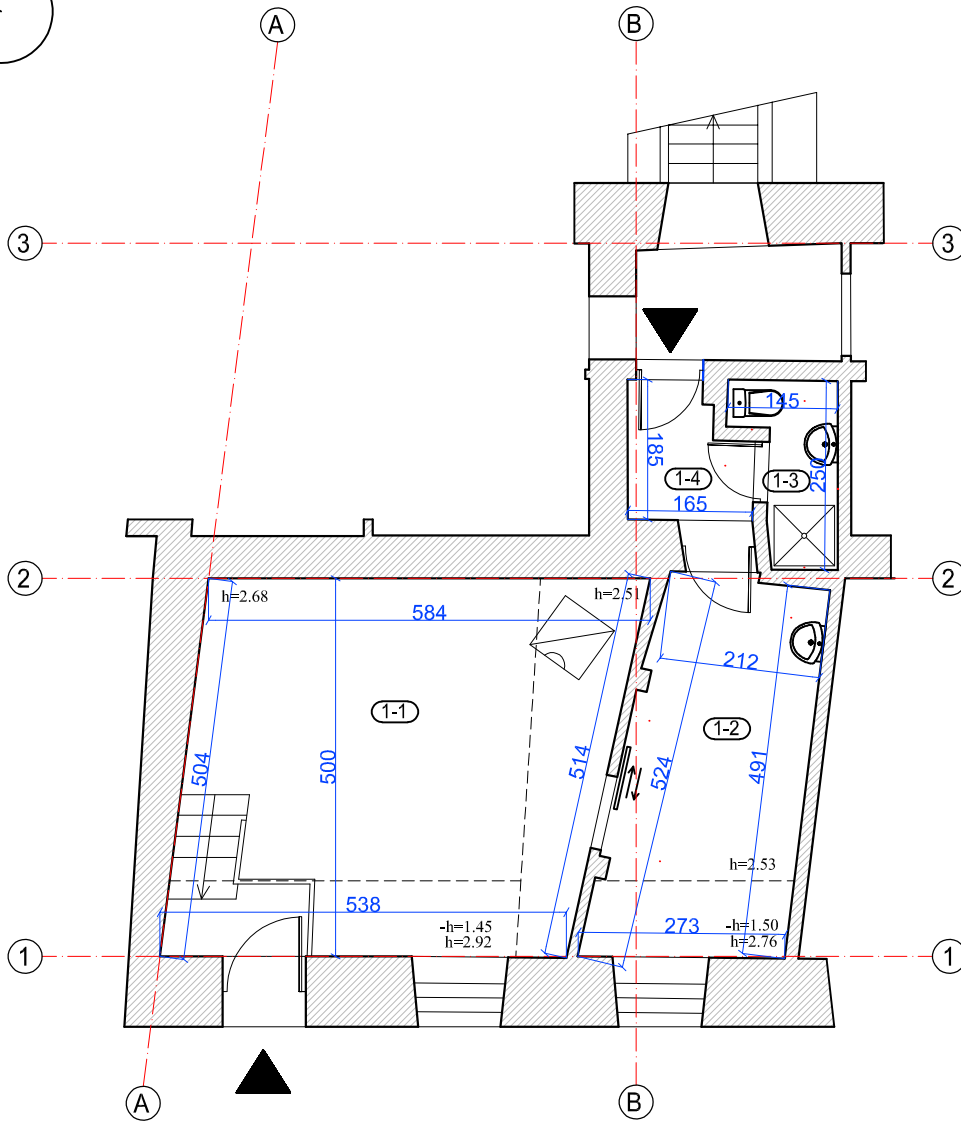
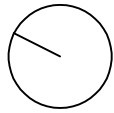
Užupio 12 – pagrindinis korpusas	Statiniai - nekilnojamosios kultūros vertybės - (siūloma)	Konservavimas - restauravimas – Užupio ir Malūnų gatvių fasadai. Restauravimas - galimi visų rūšių tyrimai, priešavariniai, konservavimo, restauravimo, dalinio atkūrimo, pritaikymo darbai; - paprastas ir kapitalinis remontas galimi nevertingose dalyse ir elementuose	Ribotas naudojimas - galimos paskirtys: gyvenamoji, visuomeninė, komercinė ir smulkus verslo	Vertingos saugomos statinio dalys ir elementai nurodyti statinio apskaitos lape, tikslinami tyrimų metu.
- kiemo korpusas	Kiti statiniai -	Galimi remonto, rekonstravimo darbai		Bendrieji nurodymai rekonstruojamiems ir naujai statomiems pastatams pateikiami lape 4.
	Teritorijos elementai	Restauravimo, atkūrimo, remonto darbai.		
	Zeldynai	Restauravimas - regeneravimas		

PATALPŲ VIETA



MIESTO PLANO (GIS) IŠTRAUKA

Atestato Nr.		MB "SOSTINĖS ARCHITEKTAI" Polocko g. 4-101, Vilnius, +370 665 42432 sigiskast@gmail.com	DVBUIČIO GYVENAMOJO NAMO MALŪNŲ G. 1, VILNIUJE, KITOS PASKIRTIES PATALPŲ NR. 11 PASKIRTIES KEITIMO Į PASLAUGŲ (TATUIRUOČIŲ STUDIJA) PROJEKTIŲ PASIŪLYMAI			
A831; 3808	PV	S. Kazlauskienė	2019 03	SITUACIJOS SCHEMA	Laida	
2984	arch.	S. Kasteckas	2019 03		0	
Etapas	PP-19/03-005				M 1:100	
PP					I. M.	Lapo nr.
					1	1




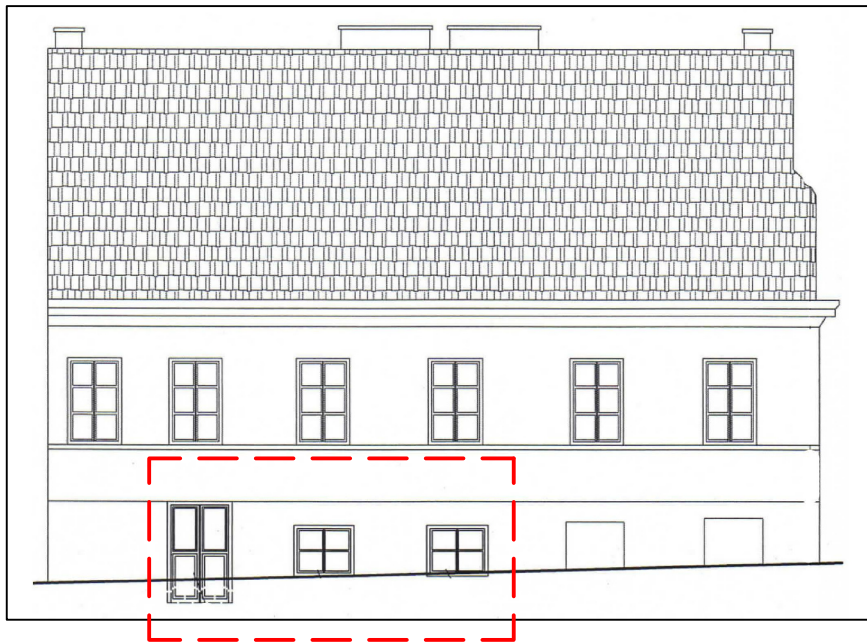
ŽYMĖJIMAI

- esamos sienos
- patekimas į patalpas

PATALPŲ EKSPLIKACIJA

1-1	Laukiamasis	28.07 m ²
1-2	Tatuiruočių kabinetas	12.39 m ²
1-3	WC	2.63 m ²
1-4	Koridorius	2.62 m ²
iš viso:		45.71 m²

Atestato Nr.		MB "SOSTINĖS ARCHITEKTAI" Polocko g. 4-101, Vilnius, +370 665 42432 sgiskast@gmail.com			DVIBUČIO GYVENAMOJO NAMO MALŪNŲ G. 1, VILNIUJE, KITOS PASKIRTIES PATALPŲ NR. 11 PASKIRTIES KEITIMO Į PASLAUGŲ (TATUIRUOČIŲ STUDIJA) PROJEKTO PASIŪLYMAI	
A831; 3808	PV	S. Kazlauskienė		2019 03	PATALPŲ PLANAS	Laida
2984	arch.	S. Kasteckas		2019 03		0
Etapas					M 1:100	Lapo nr.
PP	I. M.				PP-19/03-005	Lapų
						1
						1



ŽYMĖJIMAI



- patalpų vieta

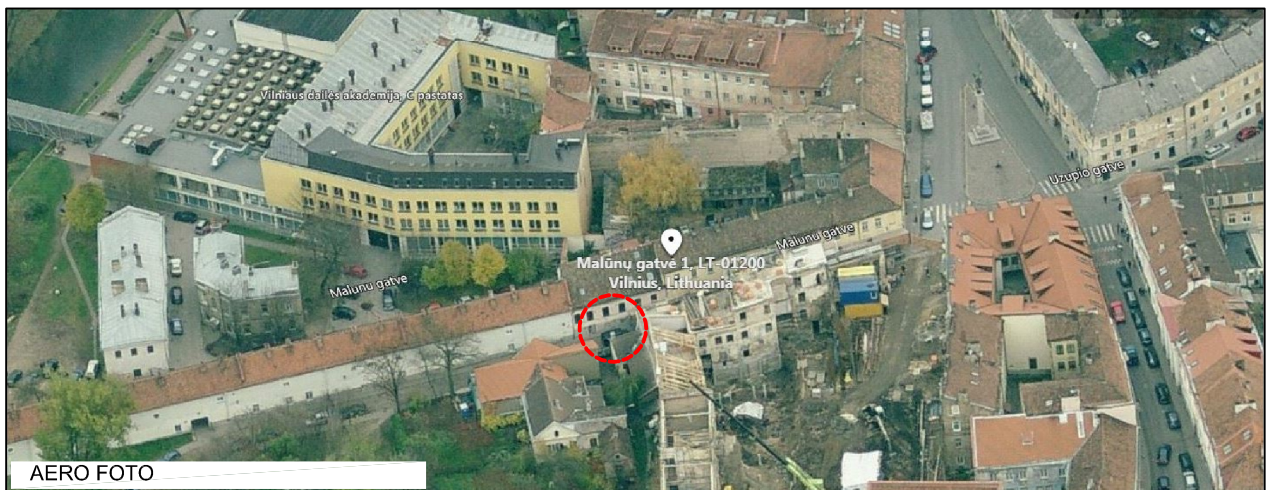
MALŪNŲ G. FASADO FRAGMENTAS




MALŪNŲ G. FOTO NR. 1



MALŪNŲ G. FOTO NR. 2



AERO FOTO

Atestato Nr.		MB "SOSTINĖS ARCHITEKTAI" Polocko g. 4-101, Vilnius, +370 665 42432 sigiskast@gmail.com			DVIBUČIO GYVENAMOJO NAMO MALŪNŲ G. 1, VILNIUJE, KITOS PASKIRTIES PATALPŲ NR. 11 PASKIRTIES KEITIMO Į PASLAUGŲ (TATUIRUOČIŲ STUDIJA) PROJEKTINIAI PASIŪLYMAI		
A831; 3808	PV	S. Kazlauskienė		2019 03	FOTO NUOTRAUKOS	Laida	
2984	arch.	S. Kasteckas		2019 03		0	
Etapas					M 1:100	Lapo nr.	
PP	I. M.	PP-19/03-005				1	Lapų 1