

*Vilniaus miesto savivaldybės administracija*  
(sprendimą priimančio subjekto pavadinimas)

## **SPRENDIMAS DĖL PATEIKTŲ PROJEKTINIŲ PASIŪLYMŲ**

\_\_\_\_\_ m. \_\_\_\_\_ d. Nr. \_\_\_\_\_

### **Prašymas, dėl kurio priimtas sprendimas**

Tipas Prašymas pritarti projektiniams pasiūlymams

Registracijos Nr. PSP-01-241017-00816

Registracijos data 2024-10-17

### **PROJEKTINIAMS PASIŪLYMAMS PRITARTA**

#### **Sprendimo priėmimo motyvai, teisinis ir faktinis pagrindas**

1. STR 1.04.04:2017 „Statinio projektavimas, projekto ekspertizė“ VIII Skyriaus 67 p.

#### **Apskundimo tvarka**

STR 1.04.04:2017 „Statinio projektavimas, projekto ekspertizė“ VIII Skyriaus 68 p.

---

(Pareigos, vardas, pavardė, parašas ir data)



**VILNIAUS MIESTO SAVIVALDYBĖS ADMINISTRACIJA**

PRITARIU  
Vyriausiasis miesto architektas

(parašas)  
201\_\_ m. \_\_\_\_\_ d.

**PROJEKTINIŲ PASIŪLYMŲ RENGIMO UŽDUOTIS**

2024 m.  
Vilnius

1. Statinio projekto pavadinimas: Savitarnos automobilių plovyklos, Žvaigždikių g. 1, Vilniuje, statybos projektas
2. Nustatomi žemės sklypo naudojimo reglamentai

2.1.	užstatymo tipas	Laisvo planavimo.
2.2.	užstatymo tankis	Iki 10 proc.
2.3.	užstatymo intensyvumas	Iki 0,01
2.4.	aukštis (m) nuo statinių statybos zonos esamo žemės paviršiaus	Iki 3,77m
2.5.	maksimali absoliutinė altitudė (m)	Iki 177,00m
2.6.	aukštų skaičius (nuo–iki)	Iki 1 aukšto
2.7.	Priklausomųjų želdynų plotas	Vadovautis Lietuvos Respublikos aplinkos ministro 2007-12-21 įsakymu Nr. D1-694 patvirtintu „Priklausomųjų želdynų normų (plotų) nustatymo tvarkos aprašu“.
2.8.	automobilių stovėjimo vietų skaičius	Užtikrinti norminį automobilių ir dviračių parkavimo vietų skaičių pastatui, pagal STR 2.06.04:2014 „Gatvės ir vietinės reikšmės keliai. Bendrieji reikalavimai“ nuostatas, nepažeidžiant trečiųjų asmenų interesų. Vadovautis Vilniaus miesto savivaldybės tarybos patvirtintais sprendimais: 2017-12-20 sprendimu Nr. 1-1312 „Dėl Vilniaus miesto savivaldybės teritorijos suskirstymo į zonas pagal nustatytus automobilių stovėjimo vietų skaičiaus koeficientus schemas, kompensavimo už papildomai įrengtas automobilių stovėjimo vietas tvarkos aprašo ir sutarties formos tvirtinimo“ bei 2021-07-14 sprendimu Nr. 1-1083 „Dėl Vilniaus miesto savivaldybės teritorijos suskirstymo į zonas pagal nustatytus automobilių stovėjimo vietų skaičiaus koeficientus schemas tvirtinimo“. Automobilių ir dviračių stovėjimo vietas pavaizduoti grafiškai, o jų

		<p>poreikio skaičiavimus aprašyti aiškinamajame rašte. Projektuojant antžemines automobilių stovėjimo aikšteles, numatyti želdinių intarpų tarp stovėjimo vietų, jas projektuoti su medžiais ir/ar krūmais, užtikrinant tam reikalingas dangų ir technologinius sprendimus, numatyti pralaidžių dangų, vengti ištisinių nepralaidžių dangų plotų. Kietas dangas projektuoti atsižvelgiant į esamų medžių šaknų apsaugos zonas, numatyti statybos technologiją, kuri nepažeistų esamų medžių šaknų statybos metu. Esamais ir planuojamais želdiniais gerinti teritorijos vizualinį vaizdą. Vadovautis Vilniaus miesto savivaldybės tarybos 2018-12-19 sprendimu Nr. 1-1859 patvirtintu Vilniaus miesto savivaldybės darnaus judumo planu ir skatinant judėjimą mieste alternatyviomis priemonėmis, rekomenduojama didinti dviračių stovėjimo vietų skaičių – mažiausiai 1 vieta 10 procentų darbuotojų.</p>
2.9.	esamų medžių įvertinimas, taksacija	<p>Prieš rengiant projektą, turi būti atlikta visų medžių, augančių teritorijoje ir už jos ribų (jei planuojami statiniai bei pastatai priartėja arčiau kaip 5 m atstumu iki medžių) inventorizacija su arboristiniu būklės vertinimu bei medžių vertės gamtinei aplinkai ir kraštovaizdžiui vertinimu bei išvados projektotojams apie vertingąsias esamų želdinių savybes, į kuriuos projektuotojas turi atsižvelgti projektavimo metu.</p> <p>Želdiniai vertinami remiantis Želdynų ir želdinių inventorizavimo ir apskaitos taisyklėmis (Lietuvos Respublikos aplinkos ministro 2008 m. sausio 8 d. įsakymas Nr. D1-5 „Dėl Želdynų ir želdinių inventorizavimo ir apskaitos taisyklių patvirtinimo“). Informaciją, kurie želdiniai yra saugotini rasite 2008 m. kovo 12 d. LR Vyriausybės nutarime Nr. 206. Grafinę ir tekstinę informaciją pateikti vadovaujantis pateiktu grafiniu/informaciniu medžių žymėjimo ir inventorizacijos lentelės pavyzdžiu „Grafinis / informacinis medžių žymėjimas plane ir inventorizacijos lentelės sudėtis“. Vadovautis 2023-06-07; 2023-06-28; 2023-10-25 Vilniaus miesto savivaldybės tarybos sprendimu Nr. 1-27 „Dėl želdinių paskelbimo saugotiniais ir atkuriamosios vertės įkainių saugotiniais paskelbtiems želdiniams nustatymo“. Darbus gali atlikti kvalifikaciją inventorizuoti medžius ir vertinti jų būklę turintis specialistas.</p> <p>Projektą vertinti Vadovaujantis 2024 m. vasario 12 d patvirtintu Vilniaus miesto savivaldybės mero</p>

	<p>potvarkiu Reg. Nr. 955-208/24 „Dėl papildomų medžių apsaugos priemonių taikymo rekomendacijų tvirtinimo“.</p> <p>Identifikuotus vertingus želdinius siekti išsaugoti ir integruoti į sklypo sprendinius. Privaloma pagrįsti būtinybę projektu šalinti medžius, pateikti informaciją ar buvo nagrinėtos alternatyvos medžiams išsaugoti, 40 cm diametro ir brandesni medžiai gali būti siūlomi šalinti tik išimtiniais atvejais.</p> <p>Numatant medžių (išskyrus invazinius augalus) kirtimą, taikomas adekvatus kompensavimas naujais želdiniais – kertamo medžio diametro kompensuojamas tokia pat sodinamų medžių diametrų suma, papildomai numatoma galimybė kompensuoti krūmų masyvais, kur 1cm medžio kamieno diametro yra tolygus 2 m<sup>2</sup> krūmų masyvo plotui (jei sodinami 40-60 cm sodinukai, 2-4 vnt./m<sup>2</sup> tankiu, priklausomai nuo augalo rūšies).</p> <p>Saugoti medžius už sklypo ribų.</p>

#### Kiti reikalavimai

3.1.	<p>architektūrinės išraiškos priemonės: medžiagiškumas, spalva, tūrio formos, proporcijos, mastelis</p>	<p>Vadovautis LR Statybos įstatymo 5 straipsnio bei LR Architektūros įstatymo 11 straipsnio reikalavimais. Pastato vieta sklype bei formuojama užstatymo linija parenkamos atsižvelgiant į kontekstą ir turi būti pagrįstos. Atsižvelgti ir reaguoti į aplinkinio užstatymo aukštingumą, charakterį, proporcijas, mastelį; pastatų architektūrinė išraiška turi būti kontekstuali aplinkai, turi atitikti statinio paskirtį. Nepriklausomai nuo aplinkos, naujas pastatas ar statinys savo tūriu, fasado kompozicija privalo derėti prie konteksto, tačiau būti šiuolaikiškas savo urbanistiniu sprendimu, architektūrine raiška bei technologiniais sprendimais. Užtikrinti natūralių, geriausia vietinių statybinių medžiagų – plytos, medis, betonas, metalas, stiklas, naudojimą. Projektinių pasiūlymų aiškinamajame rašte aprašyti, o brėžiniuose ir vizualizacijose grafiškai atvaizduoti fasadų medžiaginį ir spalvinį sprendimą. Saugoti, neužgožti, neardyti ir architektūrinėmis priemonėmis pabrėžti susiformavusį kraštovaizdį – reljefą, želdynus ir želdinius.</p>
3.2.	<p>reikalavimai sklypo sutvarkymui ir apželdinimui</p>	<p>Parengti žemės sklypo sutvarkymo ir apželdinimo sprendinius. Projektinių pasiūlymų sprendiniuose akcentuoti būsimų sprendinių įtaką sklypo ir</p>

gretimos aplinkos ekologinei būklei, susiklosčiusiems socialiniams veiksniams, įvertinti kaip funkcionuos jungtys su gretimybėmis, taip pat ne suardyti, bet tobulinti esamus funkcinis ryšius teritorijoje. Įvertinti gamtinį teritorijos potencialą, esamą reljefą, mikroklimatines sąlygas. Projektuojant sklypo sutvarkymo sprendinius ypatingas dėmesys turi būti skiriamas aplinkinės teritorijos gyvenimo ir naudojimo sąlygų nepabloginimui, užtikrinti ir kokybiškai vystyti teritoriją.

Viešųjų erdvių judėjimo traktuose, šaligatviuose, pėsčiųjų ir dviračių takuose negali būti judėjimui kliudančių elementų – patekimams į patalpas reikalingų laiptų, pandusų, taip pat atramų, ženklinimo įrenginių ir pan. Želdiniais švelninti vizualinę pastato įtaką aplinkai.

Aiškinamajame rašte motyvuotai apibūdinti teritorijos sutvarkymo planinės ir erdvinės kompozicijos idėją. Sklypo apželdinimo sprendiniais atliepti esamos vietos kraštovaizdžio sąlygas, užtikrinti teigiamą sprendinių vizualinę įtaką supančiai aplinkai ir pagerinti žaliosios Vilniaus miesto infrastruktūros kokybę ir biologinę įvairovę vietos kontekste. Formuoti vietos kraštovaizdžio charakterį atitinkančių želdinių (medžių, krūmų) masyvą.

Gausinti želdinių buferį visu perimetru. Siekiant formuoti kokybišką aplinką, skatinama sklype projektuojant pastatus, juos įlieti ir derinti prie esamos žaliosios aplinkos. Rodyti kontekstą bei esamą situaciją už sklypo ribų, t. y. vertinti aplinkinių teritorijų infrastruktūrą, kontekstą (pėsčiųjų perėjos, autobusų stotelės, pėsčiųjų takai ir kt.). Projektinių pasiūlymų sprendiniuose akcentuoti būsimų sprendinių įtaką sklypo ir gretimos aplinkos susiklosčiusiems socialiniams veiksniams. Vaizduoti, kaip funkcionuos jungtys su gretimybėmis. Visus medžius - siekti išsaugoti. Šalinti, tik tuo atveju, kai yra būtina dėl architektūrinių sprendinių ir nėra galimybės juos koreguoti. Jeigu numatoma šalinti medį- įvertinti, ar tikrai nėra kitų būdų projektuoti pastatus. Projektuojant papildomai naujus želdinius, siekti užtikrinti jų kokybiškas augavietes.

Siekiant užtikrinti kuo aukštesnę ekosistemine želdinių vertę, sklypo plano želdiniams taikomi šie prioritetai: išsaugomi esami medžiai ir želdinių masyvai, projektuojami medžiai (aukštaūgės rūšys), projektuojami medeliai (žemaūgės rūšys) ir krūmai

		<p>bei žemę dengiantys krūmų masyvai, projektuojami žoliniai medingi augalai, tausojančio šienavimo pieva. Žemiausią ekosisteminę vertę turinti veja ir svetimžemiai augalai projektuojami tik funkciškai tam pagrisuose plotuose.</p> <p>Nauji projektuojami želdiniai ir medžiai turi būti pažymėti sutartiniais ženklais, kurie žymėjimu skiriasi nuo esamų paliekamų želdinių žymėjimo.</p> <p>Jei medžiai projektuojami dangoje ar ant perdangų, užtikrinti technologines priemones jų kokybiškam augimui. Sprendinius pavaizduoti pjūviuose nurodant grunto storį virš perdangos.</p> <p>Aprašyti sklypo dangų medžiagiškumą, parinkimo motyvus.</p> <p>Nurodyti lietaus vandens surinkimo sprendinius. Pasiūlyti tvarius lietaus vandens nuo kietųjų dangų ir stogų infiltravimo ir/arba sulaikymo ir išgarinimo sprendinius panaudojant sklypo teritorijoje esančius želdinių plotus.</p> <p>Vadovautis Priklausomųjų želdynų plotų normų apskaičiavimo tvarkos aprašu (patvirtintu 2007-12-21 LR Aplinkos ministro įsakymu Nr. D1-694).</p> <p>Vadovautis Vilniaus miesto savivaldybės administracijos direktoriaus 2022-12-27 įsakymu Nr. 30-3838/22 patvirtintų Vilniaus urbanistikos ir architektūros taisyklių nuostatomis.</p> <p>Pagal Vilniaus miesto savivaldybės teritorijos bendrojo plano (TPDR registracija Nr. T00086338) sprendinius, didžiausias nelaidžių dangų kiekis sklype – 40 procentų.</p>
3.3.	konteksto sąlygojami reikalavimai	<p>Vadovautis STR 2.02.02:2004 „Visuomeninės paskirties statiniai“ nuostatomis. Išlaikyti norminius atstumus nuo sklypo ribų iki projektuojamo statinio.</p> <p>Patalpų planinė struktūra – atitinkanti jų paskirtį.</p> <p>Užtikrinti reikalavimus, keliamus žmonėms su negalia pagal STR 2.03.01:2019 „Statinių prieinamumas“ bei nepažeisti trečiųjų asmenų interesų.</p> <p>Planuojamą funkciją pagrįsti, akcentuoti kokias pasekmes besiformuojančiam kvartalo centrui sukels programos sklype atsiradimas. Išsamiai pristatyti vietos gyventojams, bendruomenei, gretimų sklypų naudotojams, atsakingai atsižvelgti į jų teikiamus pasiūlymus. Analizuoti objekto fizinį ir vizualinį poveikį aplinkiniam mažaaukščiam gyvenamajam užstatymui, vertinti greta esančią autobusų stotelę. Nesukelti neigiamų pasekmių aplinkinėms teritorijoms. Numatyti sprendinius, kurie gerintų</p>

		<p>kokybę bei mažintų neigiamą poveikį greta esančiai teritorijai.</p> <p>Analizuoti transporto srautų padidėjimą ir jų įtaką esamos infrastruktūros apkrovai.</p> <p>Vadovautis STR 2.02.02:2004 „Visuomeninės paskirties statiniai“ nuostatomis. Išlaikyti norminius atstumus nuo sklypo ribų iki projektuojamo pastato jo aukščio atžvilgiu.</p> <p>Statinys turi atitikti aplinkinį užstatymo kontekstą. Patalpų planinė struktūra – atitinkanti jų paskirtį.</p> <p>Užtikrinti reikalavimus, keliamus žmonėms su negalia pagal STR 2.03.01:2019 „Statinių prieinamumas“ bei nepažeisti trečiųjų asmenų interesų.</p>
3.4.	reikalavimai susisiekimo ir inžinerinių tinklų plėtrai	<p>Susisiekimo ir inžinerinių tinklų sprendiniai - pagal Vilniaus miesto savivaldybės administracijos Infrastruktūros skyriaus prisijungimo prie susisiekimo komunikacijų sąlygas ir pagal inžinerinius tinklus eksploatuojančių institucijų sąlygas.</p>
3.5.	kiti teritorijų planavimo dokumentuose nustatyti reikalavimai (bendruosiuose, specialiuosiuose planuose)	<p>Projektiniai pasiūlymai turi atitikti Vilniaus miesto savivaldybės teritorijos bendrojo plano (TPDR reg. Nr. T00086338) sprendinius. Vadovautis Vilniaus miesto dviračių takų specialiojo plano (TPDR reg. Nr. T00072197) sprendiniais ir Susisiekimo pėsčiomis projektų Vilniaus miesto savivaldybėje rengimo ir įgyvendinimo rekomendacijomis (patv. Vilniaus miesto savivaldybės administracijos direktoriaus 2018-12-17 įsak. Nr. 30-3844/18(2.1.1E-TD2).</p> <p>Vadovautis LR specialiųjų žemės naudojimo sąlygų įstatymu.</p>
3.6.	su projekto įgyvendinimu susijusi būtina viešosios infrastruktūros plėtra	<p>Nagrinėti sklypo/sklypo dalies prieigas ir įvertinti viešosios infrastruktūros (gatvės, pėsčiųjų ir dviračių takų) plėtros poreikį.</p>
3.7.	projektinių pasiūlymų vaizdinės informacijos parengimas	<p>Vadovaujantis 2019 m. gruodžio 16 d. Vilniaus miesto savivaldybės administracijos direktoriaus įsakymu Nr. 30-3178/19 patvirtintu „Projektinių pasiūlymų ir techninio projekto įtraukimo į GIS duomenų bazę ir geoportalą „Vilnius 3D planas“ tvarkos aprašu, projekto medžiaga pateikiama įtraukti į GIS duomenų bazę ir geoportalą „Vilniaus 3D planas“. Projektinių pasiūlymų sudėtis pagal STR1.04.04:2017 „Statinio projektavimas, projekto ekspertizė“ 13 priedą. Projektinių pasiūlymų rengimo užduotis teikiama kaip projektinių pasiūlymų sudėtinė dalis. Vizualizacijas parengti su gretima</p>

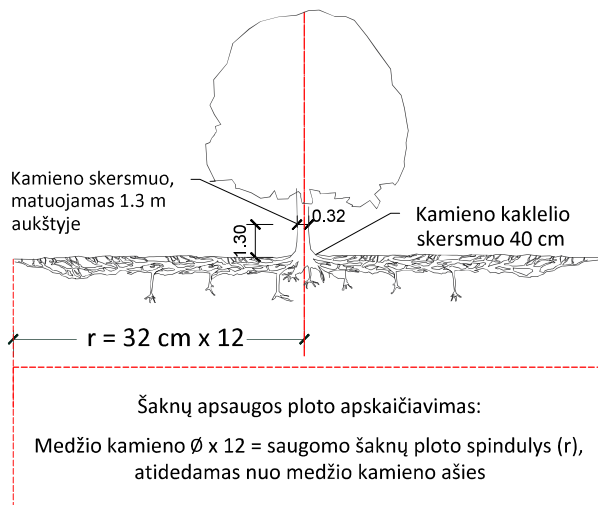
		gamtinė ir urbanistinė aplinka. Užtikrinti visuomenės informavimą STR „Statinio projektavimas, projekto ekspertizė“ VIII skyriuje nustatyta tvarka. Vizualizacijas parengti su gretima gamtinė ir urbanistinė aplinka.
--	--	--

Rūta Adamonytė, el. paštas [ruta.adamonyte@vilnius.lt](mailto:ruta.adamonyte@vilnius.lt), tel. +37052112689

Rasa Sloveckaitė, el. paštas [rasa,sloveckaite@vilnius.lt](mailto:rasa,sloveckaite@vilnius.lt), tel. +37066452713

Lietuvos Respublikos viešojo administravimo įstatymo 14 straipsnis: Asmuo turi teisę apskūsti viešojo administravimo subjekto priimtą administracinį sprendimą ar kitokį viešojo administravimo subjekto atsakymą į asmens prašymą ar skundą arba veiksą (neveikimą), taip pat viešojo administravimo subjekto vilkinimą atlikti jo kompetencijai priskirtus veiksmus šio įstatymo nustatyta tvarka per vieną mėnesį nuo administracinio sprendimo ar atsakymo įteikimo (paskelbimo) asmeniui šio įstatymo 13 straipsnio 2 dalyje nustatyta tvarka dienos ar veiksmo (neveikimo) arba vilkinimo paaiškėjimo asmeniui dienos tam pačiam viešojo administravimo subjektui arba aukštesniam pagal pavaldumą viešojo administravimo subjektui, arba kitų įstatymų, reglamentuojančių ginčų, kylančių iš administracinių teisinių santykių, nagrinėjimą, nustatyta tvarka išankstinio ginčų nagrinėjimo ne teismo tvarka institucijai, arba administraciniam teismui.

# Grafinis/informacinis medžių žymėjimas plane ir medžių inventORIZACIJOS lentelės sudėtis



## SVARBU:

- Gamtinėje medžio augimvietėje šaknų projekcija visuomet didesnė už lajos projekciją. Urbanizuotose teritorijose šaknų projekcija gali būti asimetriška ir mažesnė.
- Parinkant projektinius sprendinius, būtina numatyti esamo šaknyso išsaugojimo priemones, nemažinant esamo šaknyso ploto. Mažinimo atveju - būtinas EAC arba ISA\* arboristo vertinimas.
- Projektuojant dangas lajos projekcijos plote, dangų atitraukimas skaičiuojamas nuo kamieno kaklelio.

## REIKALAVIMAI SAUGOMAM ŠAKNŲ PLOTUI:

- Saugomo šaknų ploto koregavimas galimas tik su EAC arba ISA\* sertifikuoto arboristo priežiūra, kiekviena situacija vertinama individualiai.
  - Statinių ir pastatų projektavimas ir statybos darbai judinant gruntą galimi tik pagal arboristo rekomendacijas, naudojant patvirtintas, medžio gerovę išsaugančias technologijas.
  - Saugomame šaknų plote draudžiama kelti ar žeminti esamo grunto lygį daugiau nei 5 cm.
  - Kasimo darbai vykdomi tik su kvalifikuoto arboristo priežiūra, rankiniu būdu ar naudojant oro kastuvą.
  - Saugomame šaknų plote draudžiama sandėliuoti statybines medžiagas ir gruntą, įvažiuoti mechanizuotomis transporto priemonėmis ar jas ten statyti.
  - Saugomas šaknų plotas aptveriamas apsaugine, ne žemesne kaip 2 m. aukščio tvora su įspėjamaisiais ženklais. Tvorą privalo likti visų darbų metu, net jei dalis darbų patenka į šią zoną.
- \* EAC - Europos arboristikos tarybos (European Arboricultural Council (EAC)) sertifikatas – European Tree Worker (ETW), ISA - Tarptautinės arboristikos draugijos sertifikatas (International Society of Arboriculture (ISA))

**Pastaba 1:** Jei medžių šalinimas yra numatytas DP, pažymimas šių medžių šaknų saugojimo plotas plane bei kamieno kaklelio diametras.

**Pastaba 2:** Rengiant topo nuotrauką, atliekama medžių taksacija su tiksliu medžio kamieno ašies vieta.

**Pastaba 3:** Numatant medžių (išskyrus invazines rūšis) kirtimą, taikomas adekvatus kompensavimas naujais želdiniais - kertamo medžio diametras kompensuojamas tokia pat sodinamų medžių diametru suma, papildomai numatoma galimybė kompensuoti krūmų masyvais, kur 1 cm medžio kamieno diametro yra tolygus 2 m<sup>2</sup> krūmų masyvo plotui (jei sodinami 60-80 cm sodinukai, 2-4 vnt/m<sup>2</sup> tankiu, priklausomai nuo augalo rūšies ir situacijos).

**Pastaba 4:** Saugomo gamtos objekto statusą turinčiam medžiui, šaknų apsaugos ploto spindulys (r) apskaičiuojamas kamieno  $\varnothing$  dauginant iš 15.

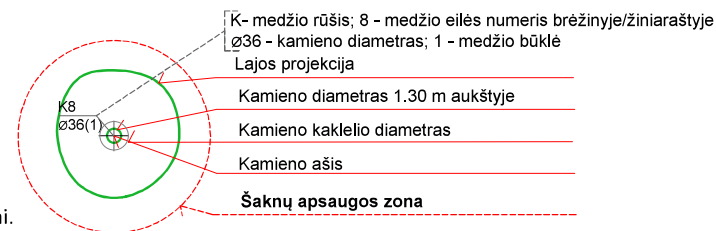
**Pastaba 5:** Projekte esami medžiai vaizduojami su lajomis ir šaknyso projekcijomis.

## ŽELDINIŲ INVENTORIZACIJOS LENTELĖS PAVYZDYS

Nr. plane	InventORIZACIJOS data	Medžio unikalus Nr.	Medžio rūšis lietuviškai	Medžio rūšis lotyniškai	Kamieno diametras(cm) 1.30 m aukštyje	Medžio aukštis (m)	Medžio būklės indeksas 1, 2, 3, 4, 5	Abiotiniai/biotiniai veiksniai	Pastabos	Siūlomos/būtinios arboristinės/tvarkymo priemonės
8	2023-12-10	1111	Paprastasis klevas	<i>Acer platanoides</i>	32	40	3	Pažeista laja		Formuojamasis genėjimas

## MEDŽIŲ LAJOS IR ŠAKNYSO PROJEKCIJOS ŽYMĖJIMAS BRĖŽINYJE

- Medžio būklės indekso ženklai
- 1 - GEROS BŪKLĖS MEDIS  
žymens spalva RGB - 23,181,44
  - 2 - PATENKINAMOS BŪKLĖS MEDIS  
žymens spalva RGB - 0,191,255
  - 3 - NEPATENKINAMOS BŪKLĖS MEDIS  
žymens spalva RGB - 147,39,143
  - 4 - BLOGOS BŪKLĖS MEDIS  
žymens spalva RGB - 99,100,102
  - 5 - ŽUVĘS MEDIS  
žymens spalva RGB - 205,32,39
- Kiti žymėjimai:**
- ŠALINAMAS MEDIS  
žymens spalva RGB - 205,32,39  
Šalinamas medis inventORIZACIJOS plane atvaizduojamas tik dėl arboristinių priežasčių. Jei medis šalinamas dėl planuojamų sprendinių, šiame plane tai nežymima.
  - SAUGOMAS GAMTOS OBJEKTAS  
žymens spalva RGB - 176,108,59  
Šaknų apsaugos ploto spindulys senoliams medžiams - kamieno  $\varnothing$  dauginant iš 15



**DETALŪS METADUOMENYS**

<b>Dokumento sudarytojas (-ai)</b>	Vilniaus miesto savivaldybė 188710061, Konstitucijos pr. 3, LT-09601, Vilnius
<b>Dokumento pavadinimas (antraštė)</b>	DĖL PROJEKINIŲ PASIŪLYMŲ RENGIMO UŽDUOTIES ŽVAIGŽDIKIŲ G. 1, VILNIUJE, STATYBOS PROJEKTO
<b>Dokumento registracijos data ir numeris</b>	–
<b>Dokumento gavimo data ir dokumento gavimo registracijos numeris</b>	–
<b>Dokumento specifikacijos identifikavimo žymuo</b>	ADOC-V1.0
<b>Parašo paskirtis</b>	Pasirašymas
<b>Parašą sukūrusio asmens vardas, pavardė ir pareigos</b>	Laura Kairienė, Vyriausiojo architekto biuro vyriausioji miesto architektė (vyriausioji patarėja), Vyriausiojo architekto biuras
<b>Sertifikatas išduotas</b>	LAURA KAIRIENĖ LT
<b>Parašo sukūrimo data ir laikas</b>	2024-06-04 13:58:04 (GMT+03:00)
<b>Parašo formatas</b>	XAdES-T
<b>Laiko žyme nurodytas laikas</b>	2024-06-04 13:58:15 (GMT+03:00)
<b>Informacija apie sertifikavimo paslaugų teikėją</b>	EID-SK 2016, AS Sertifitseerimiskeskus EE
<b>Sertifikato galiojimo laikas</b>	2023-12-18 12:43:57 – 2026-12-18 12:43:57
<b>Informacija apie būdus, naudotus metaduomenų vientisumui užtikrinti</b>	–
<b>Pagrindinio dokumento priedų skaičius</b>	1
<b>Pagrindinio dokumento pridedamų dokumentų skaičius</b>	–
<b>Priedamo dokumento sudarytojas (-ai)</b>	–
<b>Priedamo dokumento pavadinimas (antraštė)</b>	–
<b>Priedamo dokumento registracijos data ir numeris</b>	–
<b>Programinės įrangos, kuria naudojantis sudarytas elektroninis dokumentas, pavadinimas</b>	Dokumentų valdymo sistema „Avilyš“, versija 3.5.74.2
<b>Informacija apie elektroninio dokumento ir elektroninio (-ių) parašo (-ų) tikrinimą (tikrinimo data)</b>	Metaduomuo „Registavimo data“ turi būti nurodytas Metaduomuo „Dokumento registracijos Nr.“ turi būti nurodytas Visi dokumente esantys elektroniniai parašai galioja (2024-06-04 15:58:17)
<b>Paieškos nuoroda</b>	–
<b>Papildomi metaduomenys</b>	Nuorašą suformavo 2024-06-04 15:58:17 Dokumentų valdymo sistema „Avilyš“

Statinio projekto pavadinimas	<b>SAVITARNOS AUTOMOBILIŲ PLOVYKLOS, ŽVAIGŽDIKIŲ G. 1, VILNIUJE, STATYBOS PROJEKTAS</b>
Statytojas	<b>UAB „GALVĖS PROJEKTAS“</b>
Statinių grupės	<b>NEGYVENAMIEJI PASTATAI</b>
Statinio adresas	<b>ŽVAIGŽDIKIŲ G. 1, VILNIUS, SKL. KAD. NR.: 0101/0151:1518</b>
Statybos rūšis	<b>NAUJA STATYBA</b>
Naudojimo paskirtis	<b>PASLAUGŲ PASKIRTIES PASTATAI</b>
Kategorija	<b>NESUDĖTINGIEJI STATINIAI</b>
Projekto etapas	<b>PROJEKTINIAI PASIŪLYMAI</b>

<b>PP</b>	Bylos (tomo) žymuo	<b>S2023Ž1-PP</b>
	Bylos (tomo) laida	<b>0</b>
	Tomas	<b>I</b>

Projektuotojas	Pareigos	Vardas, pavardė	Atestato Nr.	Parašas / data
<b>Vilniaus Architektai</b>	Direktorius	<b>Mantas Žvybas</b>		
	PV, PDV, architektas	<b>Mantas Žvybas</b>	<b>A 1963</b>	
	Architektė	<b>Gabrielė Seneckytė</b>	<b>008732</b>	

<b>Projekto sprendiniams pritariu ir tvirtinu</b>	Statytojas	<b>UAB „Galvės projektas“ direktorius G S</b>
---	------------	---

STR 1.04.04:2017 „Statinio projektavimas, projekto ekspertizė“  
5 priedas

## BENDRIEJI STATINIŲ RODIKLIAI

Šiame priede nurodomi žemės sklypo ir statinių (techniniai ir paskirties) rodikliai bendruoju atveju. Projekte nurodomi konkretaus sklypo ir konkretaus statinio bendrieji rodikliai. Bendrieji statinio rodikliai lentelėje ar kita forma nurodomi projekto bendrojoje dalyje.

Pavadinimas	Mato vienetas	Kiekis	Pastabos
<b>I SKYRIUS. SKLYPAS</b>			
1. sklypo plotas	m <sup>2</sup>	2188	
2. sklypo užstatymo intensyvumas	%	0,01	
3. sklypo užstatymo tankis	%	9,14	
<b>Papildomi rodikliai</b>			
• Želdynų plotas	%	38,03	
• Želdynų plotas	m <sup>2</sup>	832	
• Trinkelių plotas	m <sup>2</sup>	520	
• Kieta plovklos grindų danga	m <sup>2</sup>	40,95	
• Užstatytas plotas	m <sup>2</sup>	200	
<b>II SKYRIUS. PASTATAI SAVITARNOS AUTOMOBILIŲ PLOVYKLA</b>			
1. Pastato paskirties rodikliai (gamybos, kitos planuojamos ūkinės veiklos, paslaugų apimtis, butų, vietų, lovų, bendras ir aptarnaujamų žmonių skaičius, kiti rodikliai).			
2. Pastato bendrasis plotas.*	m <sup>2</sup>	<b>15,93</b>	
4. Pastato tūris.*	m <sup>3</sup>	800	
5. Aukštų skaičius.*	vnt.	1	
6. Pastato aukštis. *	m	3,77	
<b>V SKYRIUS. KITI STATINIAI</b>			

Projektuotojas  A. Mickevičiaus g. 7A, Vilnius <a href="http://www.vilniausarchitektai.lt">www.vilniausarchitektai.lt</a>		Projekto pavadinimas <b>SAVITARNOS AUTOMOBILIŲ PLOVYKLOS, ŽVAIGŽDIKIŲ G. 1, VILNIUJE, STATYBOS PROJEKTAS</b>					
A 1963	PV PDV Arch	M. Žvybas		2024	Dokumentas <b>BENDRIEJI RODIKLIAI</b>	Laida	Mastelis
008732	Arch	G. Seneckytė		2024		0	
LT	Statytojas <b>UAB „GALVĖS PROJEKTAS“</b>			Žymuo S2023Ž1-PP		Lapas	Lapų
						1	2

Pavadinimas	Mato vienetas	Kiekis	Pastabos
<b>2- AIKŠTELĖ, plokšti horizontalūs inžineriniai statiniai, I gr. nesudėtingas statinys (betono danga)</b>			
Plotas	m <sup>2</sup>	40,95	
<b>3- AIKŠTELĖ, plokšti horizontalūs inžineriniai statiniai, II gr. nesudėtingas statinys (trinkelų danga)</b>			
Plotas	m <sup>2</sup>	520	
<b>4- AIKŠTELĖ, plokšti horizontalūs inžineriniai statiniai, II gr. nesudėtingas statinys (Plastikinio korio danga, pralaidumas vandeniui 80 proc. skaldos užpildas)</b>			
Plotas	m <sup>2</sup>	548	

8. \* Žvaigždute pažymėti rodikliai apskaičiuojami vadovaujantis Nekilnojamojo turto kadastrinių matavimų ir kadastro duomenų surinkimo taisyklėmis, kurias tvirtina Lietuvos Respublikos žemės ūkio ministras. Baigus statybą ir atlikus kadastrinius matavimus šie rodikliai gali turėti neesminių nukrypimų [5.39].

**Statinio projekto vadovas**

**Mantas Žvybas, A 1963**

*(vardas, pavardė, parašas, kvalifikacijos atestato nr.)*

*Bendriesiems statinio rodikliams pritariu ir tvirtinu*

**Statytojas**

**UAB "Galvės projektas" direktorius G S**

*(vardas, pavardė, parašas)*

*Pastaba: projektiniai rodikliai gali kisti dėl skirtingų skaičiavimo metodikų.*

**BENDRASIS AIŠKINAMASIS RAŠTAS**

**TURINYS**

BENDRASIS AIŠKINAMASIS RAŠTAS .....	1
1. PROJEKTO RENGIMO PAGRINDAS .....	2
2. BENDRIEJI DUOMENYS .....	4
3. TRUMPAS STATYBOS SKLYPO APRAŠYMAS .....	4
4. PROJEKTUOJAMŲ STATINIŲ SĄRAŠAS .....	7
5. INŽINERINIŲ TINKLŲ APRAŠYMAS .....	9
6. SUSISIEKIMO KOMUNIKACIJŲ, STATYBOS SKLYPO SUSISIEKIMO KOMUNIKACIJŲ APRAŠYMAS .....	9
7. INFORMACIJA APIE NUMATOMŲ STATYBOS DARBŲ POVEIKĮ APLINKAI, GYVENTOJAMS, KAIMYNINĖMS TERITORIJOMS .....	9
8. APSAUGINIŲ PRIEMONIŲ NUO SMURTO IR VANDALIZMO TRUMPAS APRAŠYMAS .....	10
9. UNIVERSALIAUS DIZAINO, APLINKOS IR STATINIŲ PRITAIKIMO NEĮGALIESIEMS PROJEKTINIŲ SPRENDINIŲ APRAŠYMAS .....	10
10. ENERGINIO NAUDINGUMO KLASĖS APRAŠYMAS .....	10
11. PRIEŠGAISRINĖ APSAUGA .....	10
12. PASTATO ATITVARŲ ELEMENTŲ TIPAI, MEDŽIAGOS IR JŲ PARINKIMO MOTYVAI .....	10
13. NEIGIAMĄ POVEIKĮ GYVENAMAJAI IR VISUOMENINEI APLINKAI KELIANTYS VEIKSNIAI IR MATAVIMAI ATLIEKAMI STATYBOS UŽBAIGIMO PROCEDŪROS ETAPE	

17

Projektuotojas		 A. Mickevičiaus g. 7A, Vilnius <a href="http://www.vilniausarchitektai.lt">www.vilniausarchitektai.lt</a>			Projekto pavadinimas			
A 1963	PV PDV Arch	M. Žvybas		2024	<b>SAVITARNOS AUTOMOBILIŲ PLOVKLOS, ŽVAIGŽDIKIŲ G. 1, VILNIUJE, STATYBOS PROJEKTAS</b>			
008732	Arch	G. Seneckytė		2024				
					Dokumentas	Laida	Mastelis	
					BENDRASIS AIŠKINAMASIS RAŠTAS	0		
LT	Statytojas			Žymuo			Lapas	Lapų
	<b>UAB „GALVĖS PROJEKTAS“</b>			S2023Ž1-PP			1	18

## 1. PROJEKTO RENGIMO PAGRINDAS.

Privalomieji projekto rengimo dokumentai, pagrindiniai normatyviniai, kiti dokumentai ir duomenys, kuriais vadovaujantis parengtas projektas

### Techninis projektas parengtas vadovaujantis:

- Statytojo pateiktais privalomaisiais dokumentais.
- Pagrindiniais normatyviniais dokumentais (LR įstatymai, statybos techniniai reglamentai, gaisrinės saugos taisyklės, higienos normos ir aplinkos apsaugos normatyviniai dokumentai, statybos normos, taisyklės ir kt.)
- Teritorijų planavimo dokumentais.

### LR įstatymai

LR Statybos įstatymas.

LR Atliekų tvarkymo įstatymas.

LR Kultūros paveldo apsaugos įstatymas.

LR Teritorijų planavimo įstatymas

LR Specialiųjų žemės naudojimo sąlygų įstatymas

### Statybos techniniai reglamentai

STR 1.01.02:2016 „Normatyviniai statybos techniniai dokumentai“

STR 1.01.03:2017 „Statinų klasifikavimas“

STR 1.01.04:2015 „Statybos produktų, neturinčių darniųjų techninių specifikacijų, eksploatacinių savybių pastovumo vertinimas, tikrinimas ir deklaravimas. Bandymų laboratorijų ir sertifikavimo įstaigų paskyrimas. Nacionaliniai techniniai įvertinimai ir techninio vertinimo įstaigų paskyrimas ir paskelbimas“

STR 1.01.08:2002 „Statinio statybos rūšys“

STR 1.02.01:2017 „Statybos dalyvių atestavimo ir teisės pripažinimo tvarkos aprašas“

STR 1.02.09:2011 „Teisės atlikti pastatų energinio naudingumo sertifikavimą įgijimo tvarkos aprašas“

STR 1.03.01:2016 „Statybiniai tyrimai. Statinio avarija“

STR 1.04.02:2011 „Inžineriniai geologiniai ir geotechniniai tyrimai“

STR 1.04.04:2017 „Statinio projektavimas, projekto ekspertizė“

STR 1.05.01:2017 „Statybą leidžiantys dokumentai. Statybos užbaigimas. Statybos sustabdymas. Savavališkos statybos padarinių šalinimas. Statybos pagal neteisėtai išduotą statybą leidžiantį dokumentą padarinių šalinimas“

STR 1.06.01:2016 „Statybos darbai. Statinio statybos priežiūra“

STR 1.07.03:2017 „Statinų techninės ir naudojimo priežiūros tvarka. Naujų nekilnojamojo turto kadastro objektų formavimo tvarka“

STR 1.12.06:2002 „Statinio naudojimo paskirtis ir gyvavimo trukmė“

STR 2.01.01(1):2005 „Esminis statinio reikalavimas „Mechaninis atsparumas ir pastovumas“

STR 2.01.01(2):1999 „Esminiai statinio reikalavimai. Gaisrinė sauga“

STR 2.01.01(3):1999 „Esminiai statinio reikalavimai. Higiena, sveikata, aplinkos apsauga“

STR 2.01.01(4):2008 „Esminis statinio reikalavimas „Naudojimo sauga“

STR 2.01.01(5):2008 „Esminis statinio reikalavimas „Apsauga nuo triukšmo“

STR 2.01.01(6):2008 „Esminis statinio reikalavimas „Energijos taupymas ir šilumos išsaugojimas“

STR 2.01.02:2016 „Pastatų energinio naudingumo projektavimas ir sertifikavimas“

Zymuo	Lapas	Lapų
S2023Ž1-PP	2	18

STR 2.01.06:2009 „Statinių apsauga nuo žaibo. Išorinė statinių apsauga nuo žaibo“  
STR 2.01.07:2003 „Pastatų vidaus ir išorės aplinkos apsauga nuo triukšmo“  
STR 2.01.08:2003 „Lauko sąlygomis naudojamos įrangos į aplinką skleidžiamo triukšmo valdymas“  
STR 2.02.04:2004 „Vandens ėmimas, vandenruoša. Pagrindinės nuostatos“  
STR 2.02.05:2004 „Nuotekų valyklos. Pagrindinės nuostatos“  
STR 2.03.01:2019 „Statinių prieinamumas“  
STR 2.03.03:2005 „Inžinerinės teritorijų apsaugos nuo patvenkimo ir užtvینimo projektavimas. Pagrindinės nuostatos“  
STR 2.04.01:2018 „Pastatų atitvaros. Sienos, stogai, langai ir išorinės įėjimo durys“  
STR 2.05.03:2003 „Statybinių konstrukcijų projektavimo pagrindai“  
STR 2.05.04:2003 „Poveikiai ir apkrovos“  
STR 2.05.05:2005 „Betoninių ir gelžbetonių konstrukcijų projektavimas“  
STR 2.05.06:2005 „Aliumininių konstrukcijų projektavimas“  
STR 2.05.07:2005 „Medinių konstrukcijų projektavimas“  
STR 2.05.08:2005 „Plieninių konstrukcijų projektavimas. Pagrindinės nuostatos“  
STR 2.05.09:2005 „Mūrinių konstrukcijų projektavimas“  
STR 2.05.10:2005 „Armocementinių konstrukcijų projektavimas“  
STR 2.05.11:2005 „Gaisro temperatūrų veikiamų gelžbetoninių konstrukcijų projektavimas“  
STR 2.05.12:2005 „Betoninių ir gelžbetoninių konstrukcijų iš tankiojo silikatbetonio projektavimas“  
STR 2.05.13:2004 „Statinių konstrukcijos. Grindys“  
STR 2.05.19:2015 „Inžinerinė hidrologija. Pagrindiniai skaičiavimų reikalavimai“  
STR 2.05.21:2016 „Geotechninis projektavimas. Bendrieji reikalavimai“  
STR 2.06.04:2014 „Gatvės ir vietinės reikšmės keliai. Bendrieji reikalavimai“  
STR 2.07.01:2003 „Vandentiekis ir nuotekų šalintuvas. Pastato inžinerinės sistemos. Lauko inžineriniai tinklai“  
STR 2.09.02:2005 „Šildymas, vėdinimas ir oro kondicionavimas“

### **Gaisrinės saugos taisyklės**

Gaisrinės saugos pagrindiniai reikalavimai (TAR, 2016-03-03, Nr. 4108)

Gaisro aptikimo ir signalizavimo sistemų projektavimo ir įrengimo taisyklės (Žin., 2012, Nr. 78-4085)

### **Statybos normos, taisyklės ir kt.**

RSN 156-94. Statybinė klimatologija.

Statybinių atliekų tvarkymo taisyklės (2006 m. gruodžio 29 d. Nr. D1-637).

Želdinių apsaugos, vykdant statybos darbus, taisyklės (2010 m. kovo 15 d. Nr. D1-193)

Medžių ir krūmų veisimo, vejų ir gėlynų įrengimo taisyklės (2007 m. gruodžio 29 d. Nr. D1-717)

Paviršinių nuotekų tvarkymo reglamentas (2007 m. balandžio 2 d. Nr. D1-193)

### **Higienos normos ir aplinkos apsaugos normatyviniai dokumentai**

HN 24:2017. Geriamojo vandens saugos ir kokybės reikalavimai

HN 33:2011 Triukšmo ribiniai dydžiai gyvenamuosiuose ir visuomeninės paskirties pastatuose bei jų aplinkoje

HN 121:2010 „Kvapo koncentracijos ribinė vertė gyvenamosios aplinkos ore

HN 35:2007 „Didžiausia leidžiama cheminių medžiagų (teršalų) koncentracija gyvenamosios ir visuomeninės paskirties pastatų patalpų ore

Zymuo	Lapas	Lapų
S2023Ž1-PP	3	18

## 2. BENDRIEJI DUOMENYS.

### Projektuotojas

MB „Vilniaus architektai“, įmonės kodas: 302915284, A. Mickevičiaus g. 7A, Vilnius, mob. tel. 861547303, E-paštas: studija@vilniausarchitektai.lt, architektė Gabrielė Seneckytė, PV ir PDV architektas Mantas Žvybas

### Projekto pavadinimas

SAVITARNOS AUTOMOBILIŲ PLOVYKLOS, ŽVAIGŽDIKIŲ G. 1, VILNIUJE, STATYBOS PROJEKTAS

### Statybos vieta

ŽVAIGŽDIKIŲ G. 1, VILNIUS, SKL. KAD. NR.: 0101/0151:1518

### Statinio statybos rūšis

NAUJA STATYBA

### Statinio paskirtis

PASLAUGŲ PASKIRTIES PASTATAI

### Statinio kategorija

NESUDĖTINGI STATINIAI (II GRUPĖ)

## 3. TRUMPAS STATYBOS SKLYPO APRAŠYMAS

### Reljefas

Sklype esamas lygus, be didesnių peraukštėjimų reljefas

### Statiniai

Nėra.

### Inžineriniai tinklai

Esami tinklai apsaugomi ar perkeliama.

### Apsaugos zonos, servitutai, apribojimai

Elektros tinklų apsaugos zonos

Skirstomųjų dujotiekių apsaugos zonos

### Želdiniai, hidrogeologinė situacija

Sklype esama veja. Vandens telkinių sklypo teritorijoje nėra. Esamų saugotinių medžių sklype nėra. Želdynai tvarkomi pagal "Želdinių apsaugos, vykdant statybos darbus, taisyklės".

### Aplinkinis užstatymas

Aplinkoje esamas sodybinis, laisvo planavimo ir taškinis užstatymo tipas

Žymuo	Lapas	Lapų
S2023Ž1-PP	4	18

### Klimatiniai duomenys (pagal rsn 156-94)

- vidutinė metinė oro temperatūra: +6,0 °C;
- absoliutus oro temperatūros maksimumas: +34,3 °C;
- absoliutus oro temperatūros minimumas: -36,4 °C;
- šildymo sezono vidutinė lauko oro temperatūra: -0,3 °C;
- santykinis oro metinis drėgnumas: 80 %;
- vidutinis kritulių kiekis per metus: 600 mm;
- maksimalus žemės įšalo gylis 83 cm (galimas 1 kartą per 10 metų) ir 115 cm (galimas 1 kartą per 50 metų).

### Sklypo analizė

#### Vilniaus miesto bendrasis planas

Kvartalo numeris: GAL-3

Funkcinės zonos numeris TP dokumente: GAL-3-2

Funkcinės zonos tipas: Mažo užstatymo intensyvumo zona

Teritorijos naudojimo tipas: GV;GM;PA;SI

Žemės naudojimo būdas: G1;K;V;R;B;I2;E

Didžiausias leistinas pastatų aukštų skaičius: 3

Didžiausias leistinas pastatų aukštis (metrai) nuo žemės paviršiaus: 12

Užstatymo tipas: vd

Didžiausias leistinas sklypo užstatymo intensyvumas: 0.4

Didžiausias leistinas sklypo užstatymo tankis: 40

Minimalus sklypo dydis naujai statybai: 400

Maksimalus būstų skaičius sklype: 2

Sąlyginis didžiausias nelaidžių dangų kiekis sklype (%): 40

Tekstinio reglamento Nr.: 32;36

Tekstinis reglamentas

32-Teritorijai ar jos daliai (pagal BP Gamtinio karkaso schemą) taikyti Gamtinio karkaso nuostatų reikalavimus;

36-Teritorijai ar jos daliai (pagal BP brėžinį Geomorfologiniai gamtinio karkaso elementai) taikyti Sausaslėnių apsaugos ir tvarkymo reglamentą;

Įgyvendinimo prioritetas: Neprioritetinė plėtros teritorija

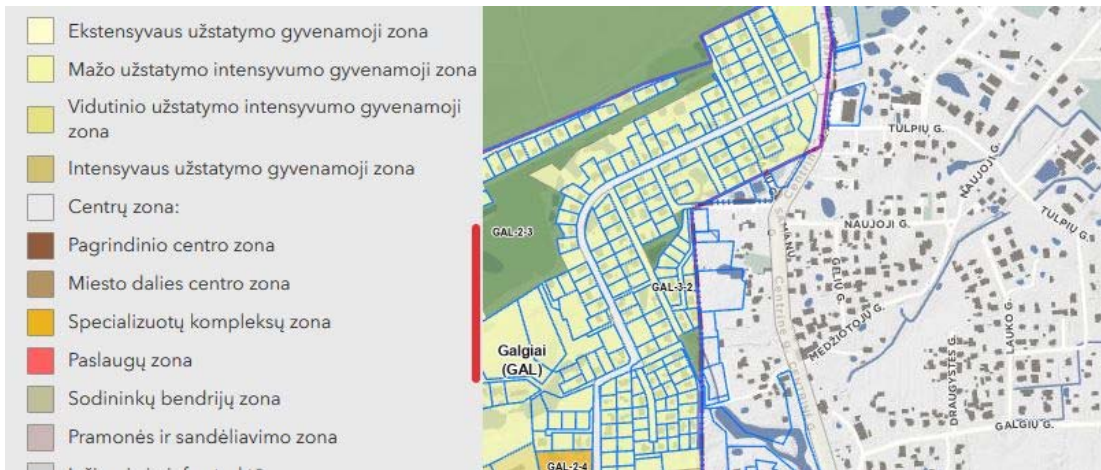
Infrastruktūros eksploatavimo tarifo koeficientas: 2

Infrastruktūros plėtros įmokos tarifo koeficientas: 11

Seniūnija: Antakalnio

***Atlikus sklypo analizę, remiantis Vilniaus miesto bendruoju planu, matoma, kad sklypas nepatenka nei į gamtinio karkaso, nei į sausaslėnių teritorijas.***

Zymuo	Lapas	Lapų
S2023Ž1-PP	5	18



*BP funkcinės zonos*



*BP gamtinis karkasas*



*BP geomorfologiniai elementai*

#### 4. NUMATOMI ŽEMĖS SKLYPO NAUDOJIMO REGLAMENTAI JŲ IGYVENDINIMAS

*Numatomi reglamentai nustatyti patvirtintoje projektinių pasiūlymų rengimo užduotyje.*

Užstatymo tipas laisvo planavimo.

Užstatymo tankis iki 10 proc.

Užstatymo intensyvumas iki 0,01

Aukštis (m) nuo statinių statybos zonos esamo žemės paviršiaus iki 3,77 m

Maksimali absoliutinė altitudė (m) iki 177,00 m

Aukštų skaičius iki 1 aukšto

Priklausomųjų želdynų plotas pagal „Priklausomųjų želdynų normų (plotų) nustatymo tvarkos aprašas“  
min. 10 proc.

##### **Automobilių stovėjimo vietų skaičius**

Numatoma po 1 parkavimo vietą kiekvienam plovimo įrenginiui, šios parkavimo vietos nutomos automobilio plovimo vietoje (viso 6 vietos), viena iš jų tinkama A tipo žmonių su negalia transporto vietai pastatyti ir plauti. Taip pat numatomos 3 automobilių sustojimo vietos sklype lauke, bet 4 automobilių siurbimo vietos (naudojamos tik siurbimo metu, nepriskiriama parkavimo vietoms). Sklype numatoma viso numatoma 9 parkavimo vietos, 1 jų pritaikoma elektromobiliui įkrauti. Sklype dviračių vietų nenumatoma, nes sklype projektuojamas tik paslaugų pastatas- automobilių plovykla, kurioje nebus jokių dirbančių darbuotojų.

##### **Esamų medžių įvertinimas, taksacija**

Esamų medžių sklype nėra, medžių prie kurių pastatas priartėja daugiau kaip 5 m, gretimoje teritorijoje nėra.

##### **Architektūrinės išraiškos priemonės: medžiagiškumas, spalva, tūrio formos, proporcijos, mastelis**

Pastatas formuojant atsižvelgiant į kontekstą ir gretimybes- aplinkoje esantys komercinės paskirties pastatai. Sklype pastatas projektuojamas atsižvelgiant į gretimybes, bei automobilių srautą sklype. Pastatas numatomas tipinių paskirčiai spalvų ir medžiagų.

##### **Reikalavimai sklypo sutvarkymui ir apželdinimui**

Sklype želdynai dėstomi taip, kad neblogintų matomumų esamoms gatvėms, želdynu zonomis siekiama atskirti sklypą nuo gyvenamosios zonos. Želdynai dėstomi sklypo perimetru, derinami prie esamos aplinkos. Numatomi tiek medžiai tiek krūmų masyvai. Veja projektuojama vietose kur esamos inžinerinių tinklų apsaugos zonos. Sklypo riba palei Centrinę gatvę apsodinama tankių želdynų juosta, pavyzdžiui visžalių tujų gyvatvore, taip atskiriama pėsčiųjų takų ir stotelės zona nuo plovyklos zonos, šie želdynai sodinami taip pat statytojui priklausančiame gretimame sklype tarp projektuojamo sklypo ir gatvės. Lietaus nuotekų tikslūs sprendiniai bus rengiami techninio projekto rengimo metu. Numatoma projektuoti lietaus nuotekų surinkimo ir infiltravimo į gruntą sistemas, bei kaupimo talpas, kurios bus naudojamos želdynų laistymui, perteklinis lietaus nuotekų kiekis planuojamas kaupti ir esant poreikiui išvežti. Nelaidžios dangos sklype sudaro ne daugiau kaip 40 proc. ploto. Nelaidžios dangos skaičiuojamos : plovykla užstatytas plotas 200 kv.m+ trinkelė danga sklype 520 kv.m.+ kieta plovyklos grindų danga 40,95 kv.m + 20 proc. nuo korio dangos 109,6 kv.m. = 870,55 kv.m., kas sudaro 39,79 proc. nelaidžių dangų sklype. Sklype nelaidžių dangų kiekis mažinamas projektuojant plastikinio korio dangą su skaldos užpildu, kuri tinkama transportui važinėti ir praleidžia apie 80 proc. kritulių.

Žymuo	Lapas	Lapų
S2023Ž1-PP	7	18

### **Konteksto sąlygojami reikalavimai. Įtaka vietos gyventojams.**

Projektuojant pasatą ir statinius išlaikomi norminiai atstumai iki sklypo ribų. Pastato planinė struktūra atitinka paskirtį. Užtikrinama žmonėms su negalia naudotis pastatu- planuojama atvira automobilių plovykla, kurioje telpa A tipo žmonių su negalia parkavimo vieta ir yra galimybė apeinant/ apvažiuojant automobilį jį nuplauti. Sklype tarp dangų susikirtimų nenumatomi jokie iškilūs bortai, neprojektuojami slenksčiai.

Projektuojama plovykla numatoma ties Žvaigždikių ir Centrinės gatvės sankirta, palei Centrinę gatvę, kurioje gretimoje aplinkoje esami pastatuoju metu pastatyti komercinės, prekybos paskirties pastatai, kiek toliau palei Centrinę gatvę esami taisyklos, automobilių serviso, optikos, medicinos ir kitų paslaugų pastatai, iš ko matoma, kad palei šią gatvę aktualu numatyti paslaugų veiklas, skirtas rajono gyventojų poreikiams, siekiant išvengti važiavimo į centrinę miesto dalį dėl reikiamų paslaugų. Taigi projektuojama plovykla pagerins jau esamą situaciją gyventojams, nes dar labiau papildys palei Centrinę gatvę suformuotą ir besiformuojančią paslaugų zoną.

Plovykla numatoma mažo aukščio, todėl vizualinio poveikio gyventojams nedarys, nes visi esami aplinkiniai pastatai- tiek paslaugų/ komerciniai, tiek aplinkiniai gyvenamieji namai yra aukštesni nei projektuojama plovykla ( iki 4 m aukščio).

Plovykla nuo gyvenamosios zonos dengiama želdynais. Sklypo riba palei Centrinę gatvę apsodinama tankių želdynų juosta, pavyzdžiui visžalių tujų gyvatvore, taip atskiriama pėsčiųjų takų ir stotelės zona nuo plovyklos zonos, šie želdynai sodinami taip pat statytojui priklausančiame gretimame sklype tarp projektuojamo sklypo ir gatvės.

Nauji plovyklos automobilių srautai esminės įtakos vietos transporto apkrovai nepadarys, nes sklypo viduje numatoma palaukimo eilės formavimas (gatvėje nesiformuos), taip pat gretimoje aplinkoje jau esami dideli prekybos paskirties objektai dėl kurių esamas gausesnis eismas, tikėtina kad plovykla naudosis tie patys gyventojai kurie, naudojami ir parduotuvėmis.

### **Reikalavimai susisiekimo ir inžinerinių tinklų plėtrai**

Vadovaujamosi išduotomis susisiekimo ir inžinerinių komunikacijų sąlygomis. Inžinerinių tinklų konkrečios vietos numatomos TP metu. PP grafiniėje dalyje pateikiamos planuojamų inžinerinių tinklų vietos, t.y. elektros kabelio perkėlimas, planuojami lietaus, nuotekų, vandentiekio tinklai, šių tinklų vietos ir specifikacijos tikslinamos TP/DP metu.

### **Kiti teritorijų planavimo dokumentuose nustatyti reikalavimai (bendruosiuose, specialiuosiuose planuose)**

Vadovaujamosi Vilniaus miesto bendruoju planu, kitais susijusiais dokumentais ir įstatymais.

### **Su projekto įgyvendinimu susijusi būtina viešosios infrastruktūros plėtra**

Sklype veiks tik automobilių plovimo veikla, pėstiesiems ar dviratininkams teritorija neaktuali. Aplinkinė teritorija pilnai išvystyta, esamos gatvės, takai, autobusų stotelė.

## **5. PROJEKTUOJAMŲ STATINIŲ SĄRAŠAS**

### **Projektuojamų statinių sąrašas**

- SAVITARNOS AUTOMOBILIŲ PLOVYKLA 1, II gr. nesudėtingas statinys

Zymuo	Lapas	Lapų
S2023Ž1-PP	8	18

- AIKŠTELĖ 2, plokšti horizontalūs inžineriniai statiniai, II gr. nesudėtingas statinys (betono danga)
- AIKŠTELĖ 3, plokšti horizontalūs inžineriniai statiniai, II gr. nesudėtingas statinys (trinkelių danga)
- AIKŠTELĖ 4, plokšti horizontalūs inžineriniai statiniai, II gr. nesudėtingas statinys (korio danga)

## **6. INŽINERINIŲ TINKLŲ APRAŠYMAS**

- Sklype TECHNINIO PROJEKTO METU bus projektuojami vandentiekio, nuotekų, lietaus nuotekų ir elektros tinklai ir įrenginiai. PP grafinėje dalyje pateikiamos planuojamų inžinerinių tinklų vietos, t.y. elektros kabelio perkėlimas, planuojami lietaus, nuotekų, vandentiekio tinklai, šių tinklų vietos ir specifikacijos tikslinamos TP/DP metu.
- Pastatas nešildomas

## **7. SUSISIEKIMO KOMUNIKACIJŲ, STATYBOS SKLYPO SUSISIEKIMO KOMUNIKACIJŲ APRAŠYMAS**

Įvažiavimas ir išvažiavimas projektuojami nuo esamos asfalto dangos gatvės, 5,5 m pločio, betono trinkelių dangos, priderintas prie esamos asfalto kelio altitudės. Įrenginėjant taką įvažiavimas turi būti iškeltas iki pėsčiųjų tako lygio, be išpėjimų paviršių prieš įvažiavimą. Keičiant gatvėje dangą, takus, bortus ar kitus kelio elementus derintis prie jų- įvažiavimo ir takų altitudę, dangas, derinti prie kelio dangų ir altitudžių.

Iki sklypo automobiliai privažiuoja esamomis gatvėmis ir keliais. Sklype vykdoma tik automobilių plovimo veikla, į plovyklos vietą įvažiuojama, joje sustojama (prisiparkuojama) ir rankiniu būdu nuplaunama mašina savitarna. Nuplovus automobilį išvažiuojama iš sklypo, esant poreikiui sutvarkomas, išsiurbiamas automobilis. Kiekvienoje plovyklos vietoje yra automobilio parkavimui reikalingas plotas bei laisvas plotas apeiti automobilį. Atvira automobilio vieta tinkama naudoti ŽN, ir tarnauja kaip A tipo ŽN vieta.

## **8. INFORMACIJA APIE NUMATOMŲ STATYBOS DARBŲ POVEIKĮ APLINKAI, GYVENTOJAMS, KAIMYNINĖMS TERITORIJOMS**

- Statinys turi būti statomas ir pastatytas, o statybos sklypas tvarkomas taip, kad statybos metu ir naudojant pastatytą statinį trečiųjų asmenų gyvenimo ir veiklos sąlygos, kurias jie turėjo iki statybos pradžios, galėtų būti pakeistos tik pagal normatyvinių statybos techninių dokumentų ir normatyvinių statinio saugos ir paskirties dokumentų nuostatas.
- Esamų statinių techninė būklė statybos darbų metu nepablogės.
- Statybos darbų metu neužtvėriami keliai ir pravažiavimai prie gretimų sklypų.
- Inžinerinių tinklų prijungimo metu prie esamų inžinerinių sistemų, naudojimas gali būti nutraukiamas ne ilgiau, nei leidžia įstatymai. Darbų vykdymo laikas derinamas su gretimų pastatų savininkais ar prižiūrinčių bendrijų atstovais.

Zymuo	Lapas	Lapų
S2023Ž1-PP	9	18

- Naujo pastato statybos nepablogins gretimų pastatų natūralaus apšvietimo. Saugos priemonės pagal gaisrinę saugą reglamentuojančius dokumentus išsaugomos.
- Rangovas turi užtikrinti, kad greta esančių pastatų aplinkoje keliamas triukšmas ir vibracijos neviršytų leistinų normų. Triukšmą keliantys statybos darbai gali būti vykdomi tik dienos metu.
- Visi statybos mechanizmai turi būti tvarkingi. Tepalų ir degalų nutekėjimas ir patekimas į gruntą draudžiamas. Taip pat draudžiama naudoti kitas, kenksmingas aplinkai medžiagas.

## **9. APSAUGINIŲ PRIEMONIŲ NUO SMURTO IR VANDALIZMO TRUMPAS APRAŠYMAS**

Pastato prieigos ir sklypas, bus stebimas videokameromis.

## **10. UNIVERSALIAUS DIZAINO, APLINKOS IR STATINIŲ PRITAIKYMO NEĮGALIESIEMS PROJEKTINIŲ SPRENDINIŲ APRAŠYMAS**

Projekte numatyti bendri sprendiniai, reikalingi žmonių su negalia (ŽN) poreikių tenkinimui: parkavimo vietų skaičius ir jų išdėstymas, nuolydžiai, išpėjamieji paviršiai, prietaisų, rankenų, mygtukų ir kitos įrangos išdėstymo aukščiai.

Pastate numatyta galimybė ŽN patekti į lankytojams skirtas patalpas pirmame aukšte, šiose patalpose:

- Teritorijoje ŽN poreikiams pritaikytos dangos: nuolydis neviršija 8,3 %.
- Lauko įėjimų prieigos numatytos įrengti taip, kad ant jų nesikaupytų vanduo. Paviršiai projektuojami taip kai tako danga (trinkelės) ties įėjimu būtų tame pačiame lygyje kaip plovyklos grindys.

## **11. ENERGINIO NAUDINGUMO KLASĖS APRAŠYMAS**

Projektuojamas pastatas nėra šildomas.

## **12. PRIEŠGAISRINĖ APSAUGA**

Projektuojamas III atsparumo ugniai laipsnis, remiantis 2016-03-02 įsakymas Nr. 1-65 (TAR, 2016-03-03, Nr. 4108) "Gaisrinės saugos pagrindiniai reikalavimai".

## **13. PASTATO ATITVARŲ ELEMENTŲ TIPAI, MEDŽIAGOS IR JŲ PARINKIMO MOTYVAI**

Zymuo	Lapas	Lapų
S2023Ž1-PP	10	18

Projektuojamas objektas – savitarnos automobilių plovykla. Statinį sudaro plovynos atvira stoginė su uždaromis techninėmis patalpomis. Šiame statinyje ir aplink jį numatomos kietos dangos aikštelės lengvojo transporto plovimui, privažiavimui, laikinam sustojimui. Projektuojamos automobilių plovynos statinys stačiakampės formos, jį sudaro techninė patalpa rankinių plovyklų stoginė. Šalia projektuojama viena atvira automobilių plovimo aikštelė.

Projektuojamos plovynos konstrukcijos numatomos metalinės, cinkuotos, kolonų ir parapeto apdaila – plastiko, stogas – skardinis, pamatai plokštuminiai.

Projektuojamas statinys yra nesudėtingas II grupės statinys.

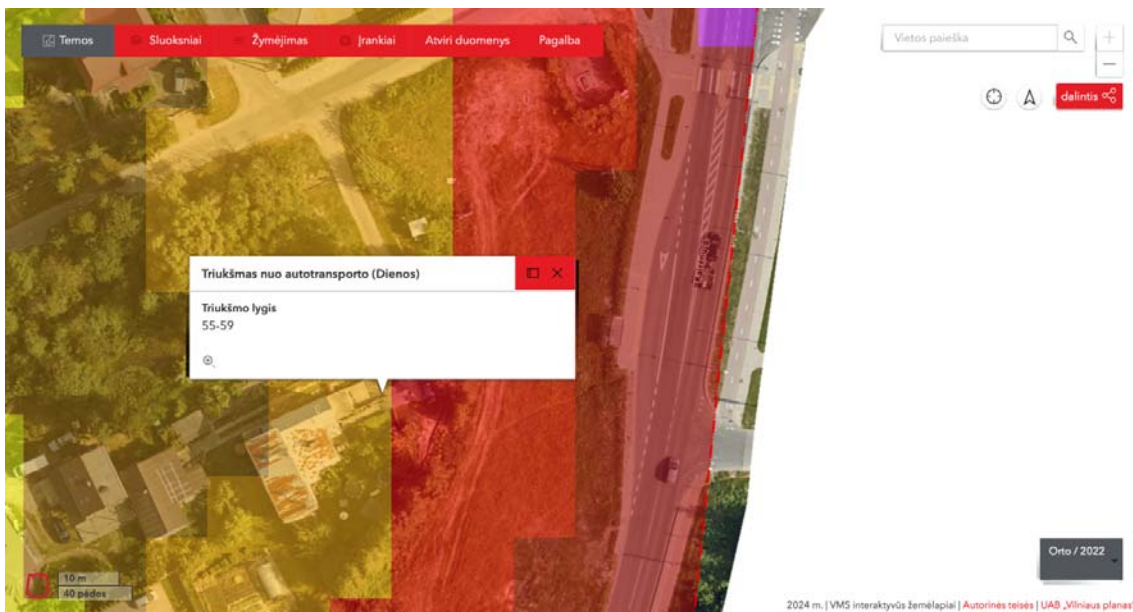
## 14. TECHNINIO PROJEKTO SPRENDINIŲ POVEIKIO VISUOMENĖS SVEIKATAI VERTINIMAS

### Triukšmas

Esama situacija

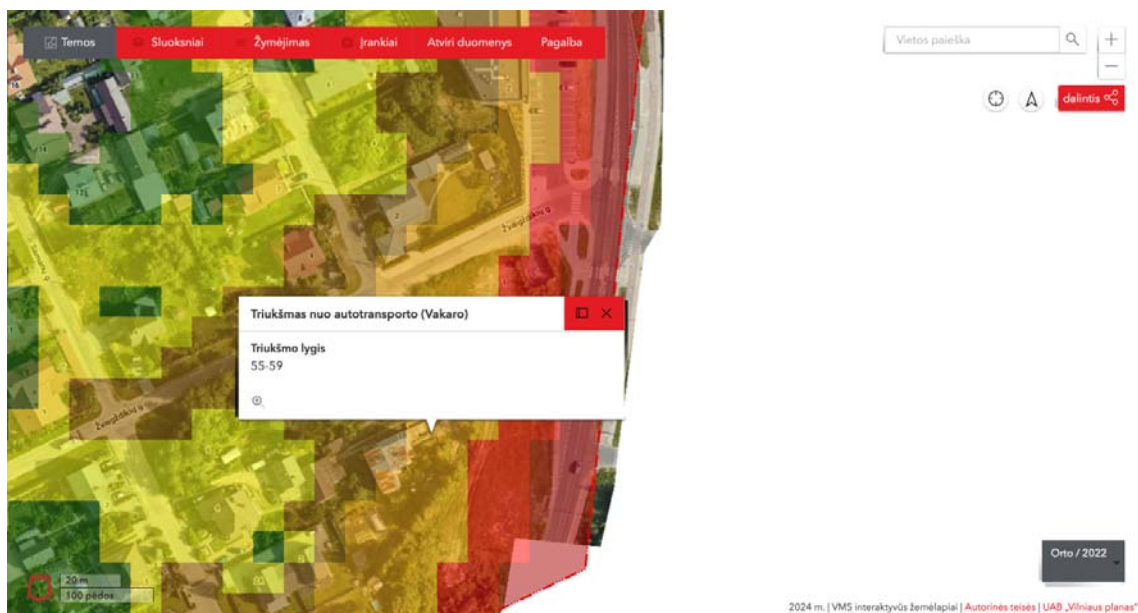
Automobilių plovykla projektuojama prie Centrinės g. ir Žvaigždiškių g., kuriose vadovaujantis Transporto srautų analizės aplikacija, transporto judėjimas nėra intensyvus. Aplinkinėse teritorijose pramonės įmonių nėra.

Planuojamoje plovynos teritorijoje bei Purienų g. 1, esančio gyvenamojo namo aplinkoje pagrindinis triukšmo šaltinis yra aplinkinėmis gatvėmis judantis transportas. Pagal Vilniaus m. strateginį triukšmo žemėlapi greta planuojamos automobilių plovynos arčiausiai esančio gyvenamojo namo teritorijoje triukšmo lygis dienos ir vakaro metu siekia 55 – 59 dBA; nakties metu – 50 – 54 dbA (1 – 3 pav.)

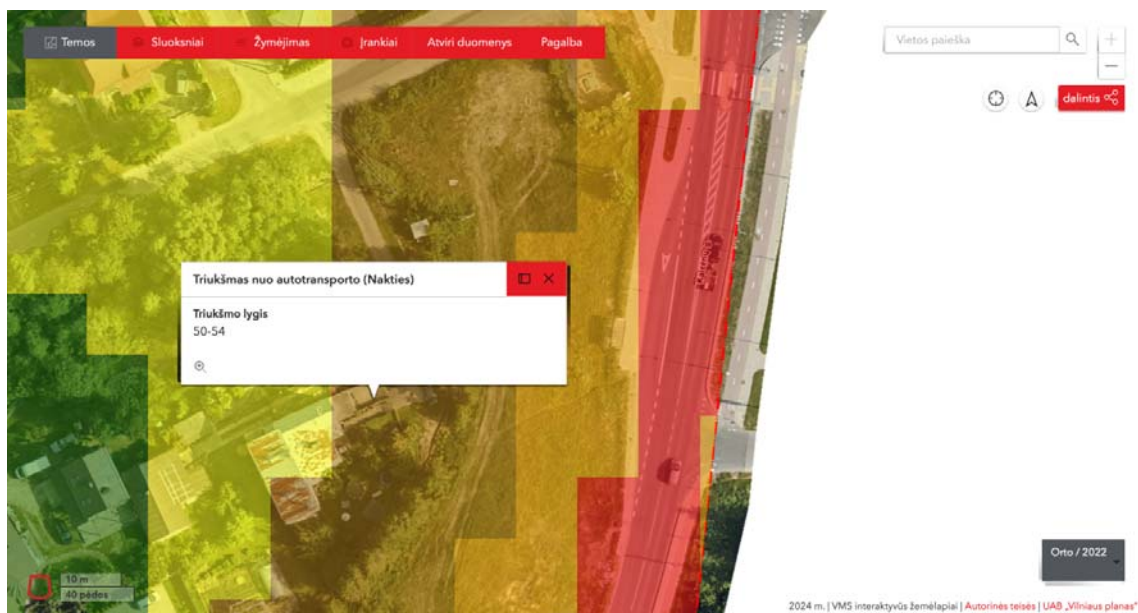


1 pav. Triukšmo lygis (dBA) greta projektuojamos automobilių plovynos esančioje gyvenamojoje aplinkoje dienos metu

Žymuo	Lapas	Lapų
S2023Ž1-PP	11	18



2 pav. Triukšmo lygis (dBA) greta projektuojamos automobilių plovklos esančioje gyvenamojoje aplinkoje vakaro metu



3 pav. Triukšmo lygis (dBA) greta projektuojamos automobilių plovklos esančioje gyvenamojoje aplinkoje nakties metu

## Projektiniai sprendiniai

MB „Vilniaus architektai“

Mob. tel.: 8 615 47303; el. paštas: studija@vilniausarchitektai.lt

Žymuo	Lapas	Lapų
S2023Ž1-PP	12	18

Projektuojamoje automobilių plovykloje stacionarūs triukšmo šaltiniai bus technologiniai įrengimai – siurblys, skirtas automobilių salonų valymui. Pagal planuojamos technologinės įrangos dokumentaciją, siurblio keliamas triukšmas jo veikimo vietoje (t.y. prie triukšmo šaltinio) bus iki 62 dBA.

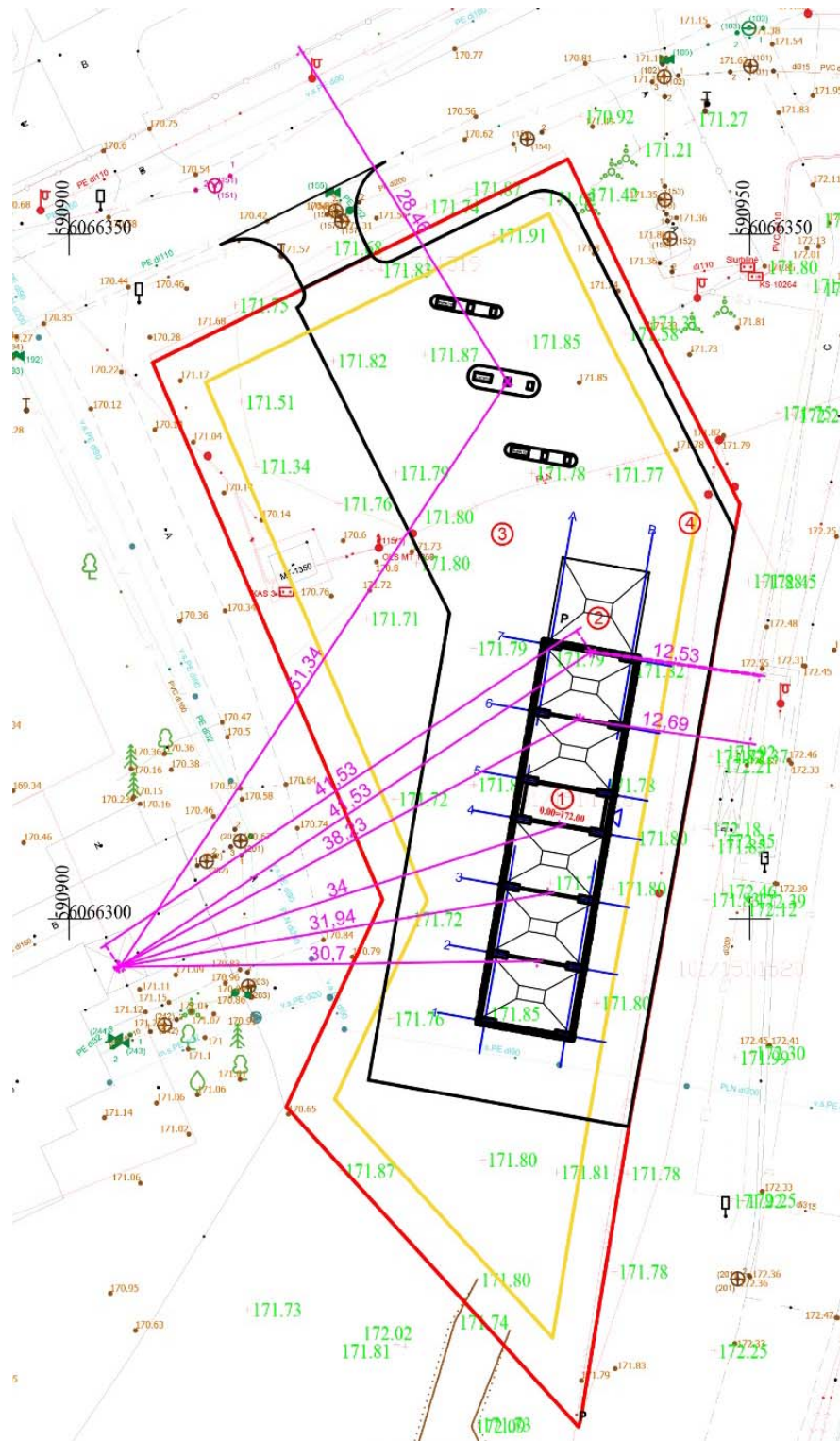
Automobilių plovykloje taip pat projektuojamos 6 atviros automobilių plovimo vietos. Galimas triukšmo šaltinis – aukšto spaudimo plovimo pistoletas, kuriuo vanduo nukreipiamas į plaunamą automobilį. Pagal planuojamos technologinės įrangos dokumentaciją – plovimo metu sukeliama ekvivalentinio triukšmo lygis bus iki 65 dBA (prie triukšmo šaltinio).

Aukšto spaudimo siurblys (kompresorius) ir visa plovyklos įranga montuojama pastato viduje techninėse patalpose, todėl triukšmo emisijos į aplinką nebus.

### **Projektinių sprendinių vertinimas**

Artimiausia gyvenamoji aplinka yra planuojamos teritorijos vakaruose už Purienu g. Atstumai nuo projektuojamų stacionarių triukšmo šaltinių iki gyvenamosios aplinkos, Purienu g. 1, yra 30 – 51 m. (4 pav.).

Žymuo	Lapas	Lapų
S2023Ž1-PP	13	18



4 pav. Atstumai iki gyvenamosios aplinkos

Zymuo	Lapas	Lapų
S2023Ž1-PP	14	18

Sklindant erdvėje garso bangai, garso triukšmo lygis mažėja didėjant atstumui nuo triukšmo šaltinio, garsas sugeriamas erdvėje, triukšmas ekranuojamas kitų aplinkinių pastatų ir konstrukcijų, jį slopina medžiai ir kiti želdiniai. Garso slėgio sumažėjimas dėl atstumo  $\Delta L_A$  atstumas triukšmo šaltiniui vadovaujantis Lietuvos standartu LST ISO 9613-2:2004 "Akustika. Atviroje erdvėje sklindančio garso silpninimas. 2 dalis. Bendrasis skaičiavimo metodas" (tapatus ISO 9613-2:1996) apskaičiuotas pagal formulę:

$$\Delta L_{A \text{ atstumas}} = 20 \lg(r_n/r_o), \text{ dBA};$$

$r_n$  – šaltinio atstumas iki skaičiuojamojo taško, m.

$r_o$  – atstumas, kuriame nustatytas šaltinio garso lygis, m (skaičiavime priimta, kad triukšmo lygis nustatytas standartiniu 1 m atstumu).

Plovyklos įrangos skleidžiamo triukšmo lygio sumažėjimas dėl atstumo iki artimiausios gyvenamosios aplinkos Purienu g. 1:

$\Delta L_A$  atstumas nuo pistoleto 1 – 29,7 dBA,

$\Delta L_A$  atstumas nuo pistoleto 2 – 30,1 dBA,

$\Delta L_A$  atstumas nuo pistoleto 3 – 30,6 dBA,

$\Delta L_A$  atstumas nuo pistoleto 4 – 31,6 dBA,

$\Delta L_A$  atstumas nuo pistoleto 5 – 32,4 dBA,

$\Delta L_A$  atstumas nuo pistoleto 6 – 32,4 dBA,

$\Delta L_A$  atstumas nuo siurblio – 34,2 dBA.

Apskaičiuotas plovyklos įrangos triukšmo lygis prie artimiausios gyvenamosios aplinkos pagal formulę:

$\Delta L_A$  taške Nr. 1 =  $\Delta L_A$  pistoletas –  $\Delta L_A$  atstumas nuo pistoleto 1 = 35,3 dBA,

$\Delta L_A$  taške Nr. 1 =  $\Delta L_A$  pistoletas –  $\Delta L_A$  atstumas nuo pistoleto 2 = 34,9 dBA,

$\Delta L_A$  taške Nr. 1 =  $\Delta L_A$  pistoletas –  $\Delta L_A$  atstumas nuo pistoleto 3 = 34,4 dBA,

$\Delta L_A$  taške Nr. 1 =  $\Delta L_A$  pistoletas –  $\Delta L_A$  atstumas nuo pistoleto 4 = 33,4 dBA,

$\Delta L_A$  taške Nr. 1 =  $\Delta L_A$  pistoletas –  $\Delta L_A$  atstumas nuo pistoleto 5 = 32,6 dBA,

$\Delta L_A$  taške Nr. 1 =  $\Delta L_A$  pistoletas –  $\Delta L_A$  atstumas nuo pistoleto 6 = 32,6 dBA,

$\Delta L_A$  taške Nr. 1 =  $\Delta L_A$  pistoletas –  $\Delta L_A$  atstumas nuo siurblio = 27,8 dBA.

Apskaičiuotas suminis projektuojamų stacionarių triukšmo šaltinių triukšmo lygis prie artimiausios gyvenamosios aplinkos, Purienu g. 1. Suminis kelių triukšmo šaltinių ekvivalentinis triukšmo lygis apskaičiuotas vadovaujantis Triukšmo poveikio visuomenės sveikatai vertinimo tvarkos aprašu, patvirtintu Lietuvos Respublikos sveikatos apsaugos ministro 2005 m. liepos 25 d. įsakymu Nr. V-596, pagal formulę:

$$L_A = 10 \lg(10^{0,1L_{Aekv1}} + 10^{0,1L_{Aekv2}} + \dots + 10^{0,1L_{Aekvn}}), \text{ dBA}$$

Žymuo	Lapas	Lapų
S2023Ž1-PP	15	18

$L_{Aekv,\Sigma}$  taškas Nr.1 = 41,95 dBA

Skaičiavimo rezultatai rodo, kad projektuojamos plovyklos įrangos skleidžiamo triukšmo lygis prie artimiausios gyvenamosios aplinkos, Purienu g. 1, sieks iki 41,95 dBA ir ribinių verčių, reglamentuojamų Lietuvos higienos norma HN 33-2011 neviršys. Šis skaičiavimas atliktas modeliuojant „blogiausio scenarijus“ sąlygas t.y. jeigu vienu metu veiktų visi plovykloje esantys stacionarūs triukšmo šaltiniai.

Apskaičiuotas triukšmo vertes artimiausioje gyvenamojoje aplinkoje palyginus su esamomis aplinkos triukšmo vertėmis, nustatyta, kad projektuojamos automobilių plovyklos veikla neįtakos esamo triukšmo lygio prie artimiausios gyvenamosios aplinkos, kadangi esamas triukšmo lygis skaičiavimo taške yra dBA didesnis už apskaičiuotąjį, atsižvelgiant į triukšmo lygių sumavimą, sudedant du triukšmo lygius pagal formulę:

$$L_{\Sigma} = 10 \times \log_{10}(10^{\frac{L_1}{10}} + 10^{\frac{L_2}{10}} + \dots + 10^{\frac{L_n}{10}}), \text{ dBA}$$

### Mobilūs triukšmo šaltiniai

Automobilių plovykla projektuojama greta Centrinės g. ir Žvaigždiškių g. Numatomas automobilių srautas plovykloje nebus naujai sukurtas. Automobilių srautas projektuojamoje automobilių plovykloje – dalis automobilių srauto, kasdien važiuojančio šalia esančiomis gatvėmis, kuris pagal Vilniaus miesto strateginio triukšmo žemėlapiu duomenimis ir sukelia šiuo metu esantį triukšmo foną. Automobilio sukeliama triukšmo lygis priklauso nuo jo judėjimo greičio. Automobiliai plovykloje manevruos nedideliu greičiu – iki 10 km/val., todėl jų sukeliama triukšmas bus nežymus palyginus su gatvėje judančio autotransporto keliamu triukšmu, plovykloje manevruojantys automobiliai esamo foninio triukšmo lygio nepadidins. Numatoma, kad per vieną valandą į automobilių plovyklą atvažiuos iki 36 automobilių. Kadangi toks skaičius automobilių sudarys mažiau nei 5 proc. automobilių, važiuojančių Centre ir Žvaigždiškių gatvėmis, šių automobilių triukšmas nevertinamas.

### Plovyklos įrangos cheminė tarša

Vadovaujantis projektuojamos automobilių plovyklos technologinės įrangos dokumentacija, plovykloje bus naudojamos ES reikalavimus atitinkančios cheminės medžiagos.

Plovykloje naudojamos aukšto slėgio įrangos lašelių ir aerozolių pasklidimo atstumas priklauso nuo:

*Slėgio jėgos* – kuo didesnis slėgis, tuo toliau vandens lašeliai gali nukristi. Automobilių plovykloje naudojamas slėgis svyruos tarp 100 – 200 barų.

*Purkštuko tipo* – siauresnės srovės purkštukai koncentruoja vandenį į mažesnę plotą, todėl lašeliai gali skristi toliau nei plačios iš plačios srovės purkštukų.

*Vėjo sąlygų* – vėjas gali stipriai paveikti lašelių sklaidą, nukreipdamas juos toliau arba paskleisdamas juos į šonus.

*Vandens kiekio* – jei srovėje daug vandens, didesni lašai nukris arčiau, o mažesni toliau.

Hidrodinamikos, purškimo mechanikos ir aplinkos poveikio tyrimų metu nustatyta, kad priklausomai nuo sąlygų, lašeliai gali pasklisti iki kelių metrų, o vėjuotoje aplinkoje jie gali pasiekti 3 – 5 metrų atstumą<sup>1</sup>. Automobilių plovykloje, montuojant, reguliuojant ir prižiūrint įrangą bus atsižvelgta į šiuos veiksnius, kad nešvarumai ir vanduo nepatektų ant kitų automobilių ar aplinkinių objektų.

Įvertinus pateiktus duomenis, nustatyta, kad automobilių plovimo metu susidarantys vandens lašeliai ir aerozoliai nepasklis toliau už plovyklos ribų.

Automobilių plovyklą, ties Centrine gatve projektuojamos apsodinti apie 1,8 m aukščio, tankiais augalais.

### **Kvapai plovykloje**

Išnagrinėjus automobilių plovyklos technologinę įrangą, nustatyta, kad projektuojamoje automobilių plovykloje kvapų nesusidarys.

## **15. NEIGIAMĄ POVEIKĮ GYVENAMAJAI IR VISUOMENINEI APLINKAI KELIANTYS VEIKSNIAI IR MATAVIMAI ATLIEKAMI STATYBOS UŽBAIGIMO PROCEDŪROS ETAPE**

Cheminių medžiagų (teršalų), nejonizuojančiosios spinduliuotės, infragarso ir žemo dažnio garsų, žmogaus kūną veikiančių vibracijos lygių veiksniai projekte nėra numatomi. Statybos užbaigimo etape atliekami triukšmo, mikroklimato, apšvietos, geriamojo vandens tyrimai, inžinerinių sistemų tikrinimo darbai ir privalo atitikti visas galiojančias normas. Visos naudojamos medžiagos privalo būti sertifikuotos.

<sup>1</sup> Environmental Impact of Car Wash Water Effluents. Bhatti, A.H., Weilert, J. Environmental Science and Pollution Research, 2008.

Dispersal of Microorganisms by High-Pressure Water Systems in Cleaning Operations. Wang, Q., et al. Journal of Applied Microbiology, 2011.

Spray Formation by High-Pressure Nozzles. Lefebvre, A.H. Progress in Energy and Combustion Science, 1989.

Aerosol Transport and Deposition in the Human Respiratory Tract. Heyder, J., et al. Journal of Aerosol Science, 1995.

Wind-Driven Dispersal of Water Droplets: A Numerical Study. Legg, B.J., Raupach, M.R. Boundary-Layer Meteorology, 1982.

**Pastabos:**

- Projekto sprendimai tikslinami darbo projekto stadijoje.
- Darbo projekto metu rengiamas pastato konstrukcijų dalies projektas.
- Statinio statyba, sklypo tvarkymas, statinio eksploatacija vykdoma nepažeidžiant trečiųjų asmenų interesų ir pagal statybos techninius reglamentus.

**Statinio projekto vadovas**

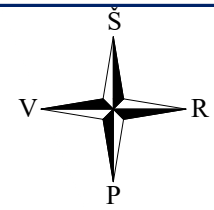
**Mantas Žvybas, A 1963**

*(vardas, pavardė, parašas, kvalifikacijos atestato nr.)*

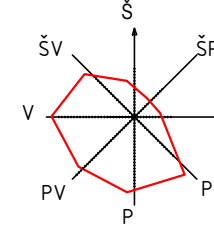
Žymuo	Lapas	Lapų
S2023Ž1-PP	18	18



SITUACIJOS SCHEMA



VĖJO ROŽĖ

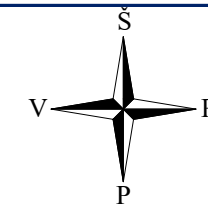


Vidutinis metinis vėjo pasiskirstymas

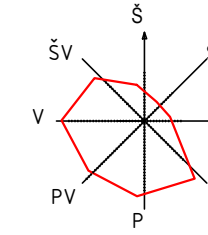


Atestato Nr. MB "Vilniaus architektai"		SAVITARNOS AUTOMOBILIŲ PLOVYKLOS, ŽVAIGŽDIKIŲ G. 1, VILNIUJE, STATYBOS PROJEKTAS			
Įmonės kodas: 302915284, A.Mickevičiaus g. 7A, Vilnius Mob. tel.: 8 615 47303; el. paštas: studija@vilniausarchitektai.lt					
A 1963	PV PDV Architektas	Mantas Žvybas	2023	SCHEMA. OBJEKTO VIETA BENDROJO PLANO IŠTRAUKOJE	Laida
008732	Architektė	Gabrielė Seneckytė	2023		0
LT	STATYTOJAS: UAB „GALVĖS PROJEKTAS“		S2023Ž1- PP- SP	LAPAS	LAPŲ

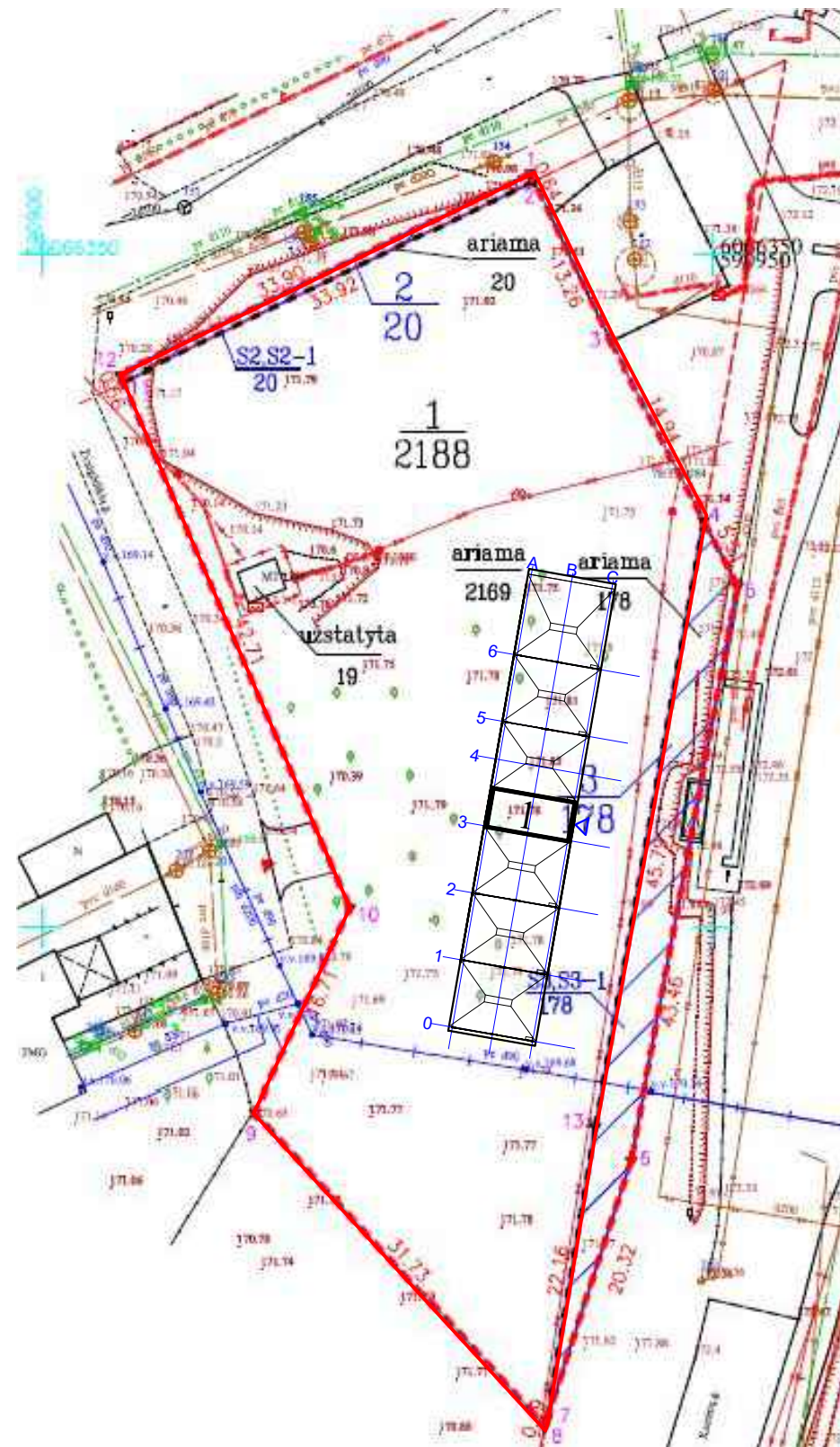
# SITUACIJOS SCHEMA



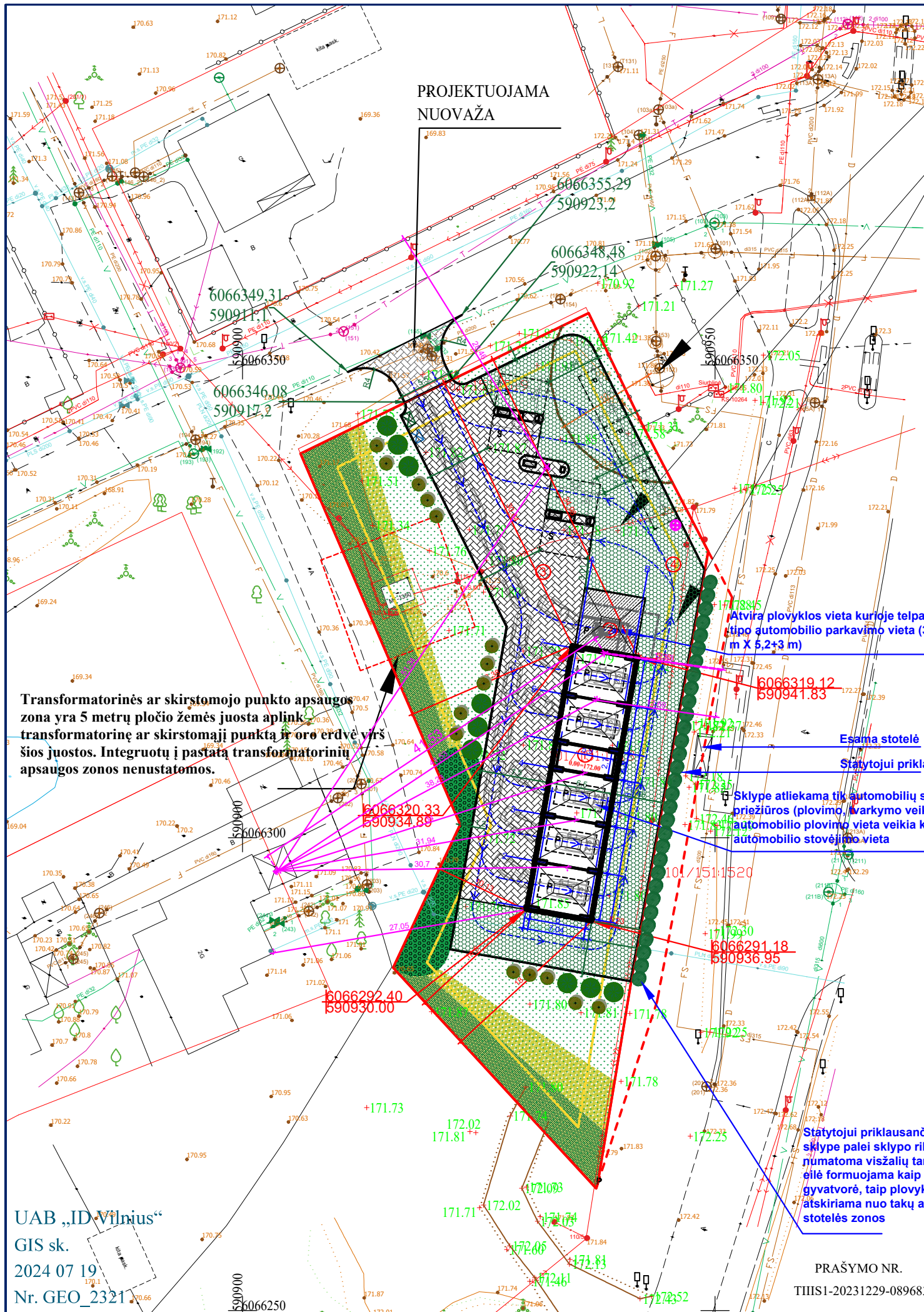
VĖJO ROŽĖ



Vidutinis metinis vėjo pasiskirstymas



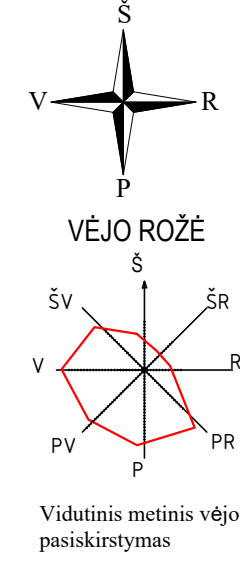
Atestato Nr.	<b>MB "Vilniaus architektai"</b> <small>Įmonės kodas: 302915284, A.Mickevičiaus g. 7A, Vilnius Mob. tel.: 8 615 47303; el. paštas: studija@vilniausarchitektai.lt</small>				<b>SAVITARNOS AUTOMOBILIŲ PLOVKLOS, ŽVAIGŽDIKIŲ G. 1, VILNIUJE, STATYBOS PROJEKTAS</b>		
A 1963	PV PDV Architektas	Mantas Žvybas		2023	SCHEMA. OBJEKTO VIETA FPP (ZSFP-49472) IŠTRAUKOJE	LAI DA	
008732	Architektė	Gabrielė Seneckytė		2023		0	
LT	STATYTOJAS: UAB „GALVĖS PROJEKTAS“				S2023Ž1- PP- SP	LAPAS	LAPŲ



Vandens tiekimo bokštų, vandens ir nuotekų siurblių, nuotekų rezervuarų apsaugos zona - 10 metrų pločio žemės juosta aplink šių statinių ar įrenginių išorines ribas.

Esamos antžeminės oro linijos perkeliamos į požeminį tinklą (apsauginiame dėkle)

Sklype judėjimas planuojamas ratu, sklype palaukimui eilė prie plovyklių telpa mažiausiai 10 automobilių



### SITUACIJOS SCHEMA



#### SUTARTINIS ŽYMĖJIMAS

Plovyklos stogo projekcija	---
Užstatymo zona	---
Sklypo riba	---
Kito sklypo riba (statytojui priklausančio)	---
Dangų susikirtimo riba	---
Įvažiavimas/išvažiavimas į/iš sklypą	↔
Automobilio sustojimo (laikino parkavimo) vieta	P
Automobilio siurbimo vieta	S
Buitinių atliekų konteineris, 1 kub.m	☒
Popieriaus/plastiko atliekų konteineris, 1 kub.m	☒
Judėjimo sklype kryptys	→
Savitarnos plovykla	①
Savitarnos plovykla, atvira	②
Aikštelė	③
Aikštelė	④
Plovyklos grindų danga sklype	▨
Trinkelė danga sklype	▨
Veja sklype	▨
Trinkelė danga už sklypo (nuovaža)	▨
Plastikinio korio danga laidumas vandeniui 80 proc. (skaldos užpildas)	▨
Elektromobilio įkrovimo stotelės vieta	⊕

KONTEINERIAI NUMATOMI ŠALIA PRIVAŽIAVIMO. TURI BŪTI UŽTIKRINAMAS ŽMONIŲ SU NEGALIA PATEKIMAS IKI KONTEINERIO. T.Y. TIES KONTEINERIU PO JUO IR APLINK JI NUMATOMA TRINEKLIŲ DANGA SU NUOŽULNUMU. ŠALIA KONTEINERIŲ NUMATOMAS ŽENKLINIMAS DRAUDŽIANTIS AUTOMOBILIŲ STOVĖJIMĄ TIES KONTEINERIAIS AR ANT PRAVAŽIAVIMO, PAGAL GALIOJANČIAS NORMAS IR REGLAMENTAVIMĄ.

**NELAIŽIOS DANGOS SKLYPE:**  
 plovykla užstatytas plotas 200 kv.m.+ trinkelė danga sklype 520 kv.m.+ kieta plovyklos grindų danga 40,95 kv.m. + 20 proc. nuo korio dangos 109,6 kv.m. = 870,55 kv.m., kas sudaro 39,79 proc. nelaidžių dangų sklype.

PROJEKTUOJAMI STATINIAI	
SAVITARNOS AUTOMOBILIŲ PLOVYKLA	1
AIKŠTELĖ	2
AIKŠTELĖ	3
AIKŠTELĖ	4

Transformatorinės ar skirstomojo punkto apsaugos zona yra 5 metrų pločio žemės juosta aplink transformatorinę ar skirstomąjį punktą ir oro erdvę virš šios juostos. Integruotų į pastatą transformatorių apsaugos zonos nenustatomos.

Atvira plovyklos vieta kurioje telpa ŽN A tipo automobilio parkavimo vieta (3,4+ 1,5 m X 5,2+3 m)

Sklype atliekama tik automobilių savitarnos priežiūra (plovimo, tvarkymo veikla), automobilio plovimo vieta veikia kaip automobilio stovėjimo vieta

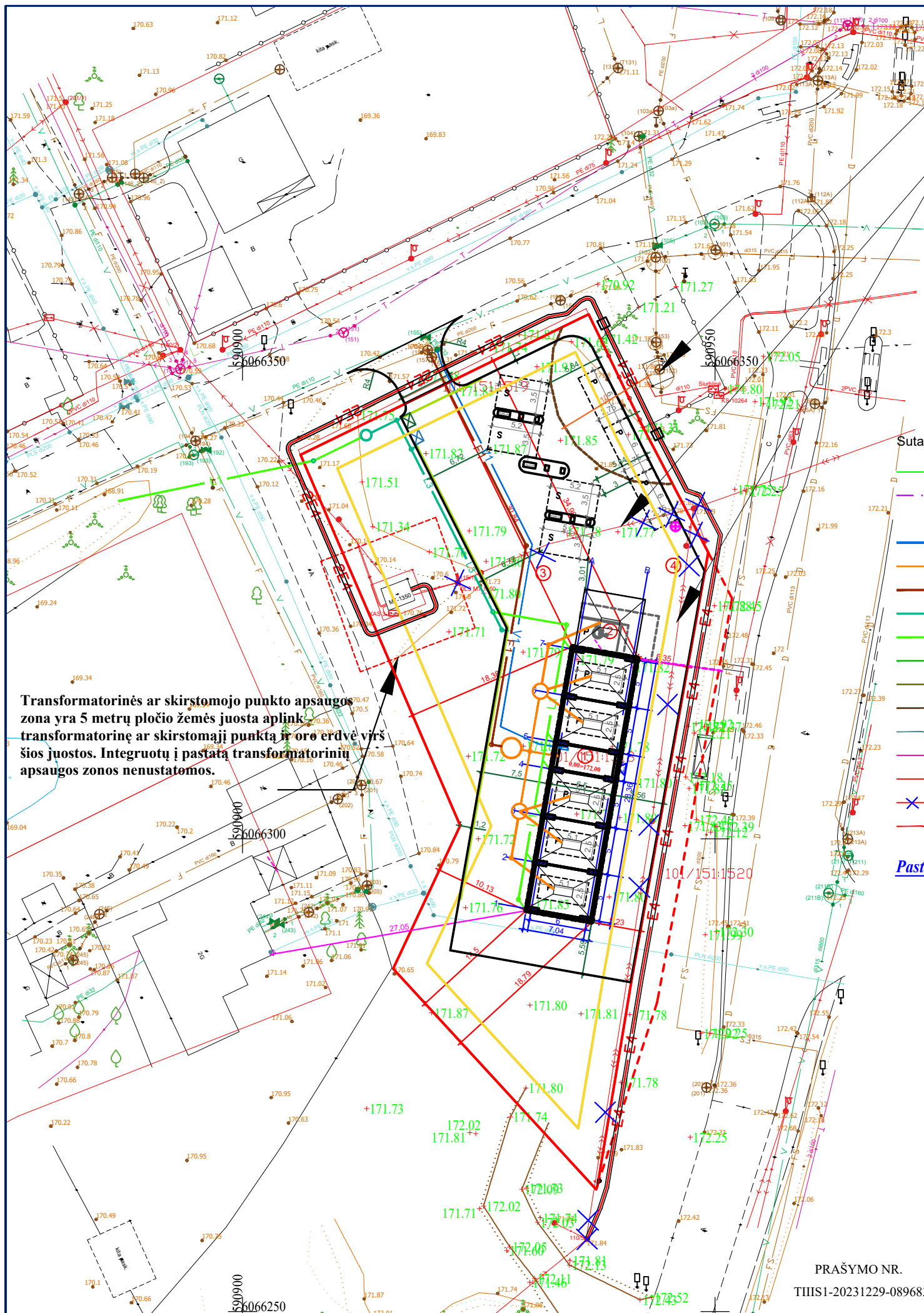
UAB „ID Vilnius“  
 GIS sk.  
 2024 07 19  
 Nr. GEO\_2321

PRASŪMO NR.  
 THHS1-20231229-089683

Nr.	Žymėjimas	Pavadinimas	Dydis
S0	●	Tuja vakarinė 'SMARGD'/Thuja occidentalis	18-20 (6 cm) SG
S1	●	Šermukšnis paprastas 'FASTIGIATA'/Sorbus aucuparia	18-20 (6 cm) SG
S2	●	Šermukšnis japoninis 'DODONG'/Sorbus commixta 'DODONG'	18-20 (6 cm) SG
S3	■	Lanksvūnė šermukšniapalė SEM/ Sorbaria sorbifolia SEM   1m <sup>2</sup> sodinamas 3 vnt.	60-80 cm (C) vazone, su suformuotu šaknynu
S4	■	Lanksva japoninė/Spiraea japonica "Little Princess"   1m <sup>2</sup> sodinamas 4 vnt.	40-60 cm (C) vazone, su suformuotu šaknynu
S5	■	SEDULA BALTOJI 'Elegantissima' /Cornus alba   1m <sup>2</sup> sodinamas 1 vnt.	60-80 cm (C) vazone, su suformuotu šaknynu

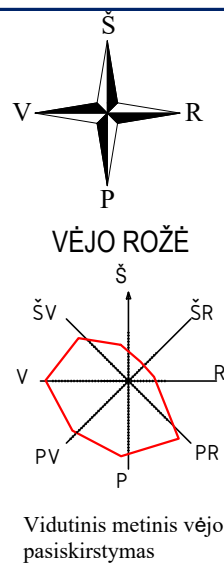
Atestato Nr.	<b>MB "Vilniaus architektai"</b>		
	Įmonės kodas: 302915284, A.Mickevičiaus g. 7A, Vilnius Mob. tel.: 8 615 47303; el. paštas: studija@vilniausarchitektai.lt		
A 1963	PV PDV Architektas	Mantas Žvybas	2024
008732	Architektė	Gabrielė Seneckytė	2024
LT	STATYTOJAS UAB „GALVĖS PROJEKTAS“		

<b>SAVITARNOS AUTOMOBILIŲ PLOVYKLOS, ŽVAIGŽDIKIŲ G. 1, VILNIUJE, STATYBOS PROJEKTAS</b>			
SKLYPO PLANAS.		LAIDA	
APLINKOTVARKOS PLANAS		0	
		M1:500	
		LAPAS	LAPŲ
S2023Ž1- PP- SP			



Vandens tiekimo bokštų, vandens ir nuotekų siurblių, nuotekų rezervuarų apsaugos zona - 10 metrų pločio žemės juosta aplink šių statinių ar įrenginių išorines ribas.

Esamos antžeminės oro linijos perkeliamos į požeminį tinklą (apsauginiame dėkle)



### SITUACIJOS SCHEMA



**SUTARTINIS ŽYMĖJIMAS**

Plovyklos stogo projekcija	---
Užstatymo zona	---
Sklypo riba	---
Kito sklypo riba (statytojui priklausančio)	---
Dangų susikirtimo riba	---
Įvažiavimas/išvažiavimas į/iš sklypą	↔
Automobilio sustojimo (laikino parkavimo) vieta	P
Automobilio siurbimo vieta	S
Buitinių atliekų konteineris, 1 kub.m	⊗
Popieriaus/plastiko atliekų konteineris, 1 kub.m	⊗
Savitarnos plovykla	①
Savitarnos plovykla, atvira	②
Aikštelė	③
Aikštelė	④

**Sutartiniai žymėjimai:**

- Kadastrinės žemės sklypų ribos
- Projektuojamų tinklų (už sklypo ribų) apsaugos zona, 2.5m į abi puses
- ① Savitarnos plovykla
- V1 Projektuojamas vandentiekio įvadinis tinklas iš PE100 PN10 D63 vamzdžių
- F3 Projektuojamas nevalytų nuotekų tinklas iš PVC S kl. D160 ir D200 vamzdžių
- F1 Projektuojamas valytų nuotekų tinklas iš PVC S kl. D160 vamzdžių
- L3 Projektuojamas nevalytų paviršinių nuotekų tinklas iš PVC S kl. D160 ir D200 vamzdžių
- L1 Projektuojamas valytų paviršinių nuotekų tinklas iš PVC S kl. D160 ir D200 vamzdžių
- V Esami vandentiekio tinklai
- F Esami savitakiniai buitinių nuotekų tinklai
- FS Esami slėginiai buitinių nuotekų tinklai
- Esami dujotiekio tinklai
- T Esami ryšių kabeliai
- × Esami 0.4kV elektros kabeliai
- × × × Naikinami/ perkeliama elektros tinklai
- Projektuojami/ perkeliama elektros kabeliai

*Pastaba: TP/DP metu visų tinklų vietos tikslinamos*

Transformatorinės ar skirstomojo punkto apsaugos zona yra 5 metrų pločio žemės juosta aplink transformatorinę ar skirstomąjį punktą ir oro erdvę virš šios juostos. Integruotų į pastatą transformatorių apsaugos zonos nenustatomos.

**PROJEKTUOJAMI STATINIAI**

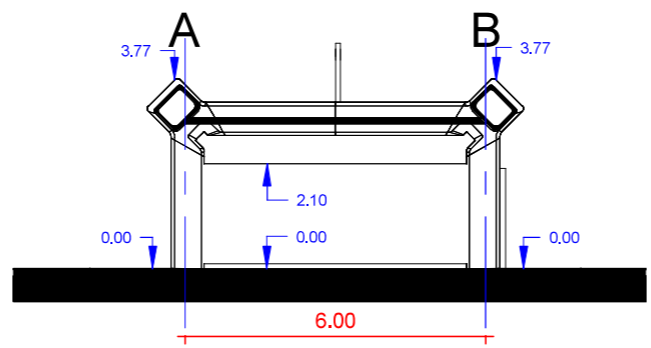
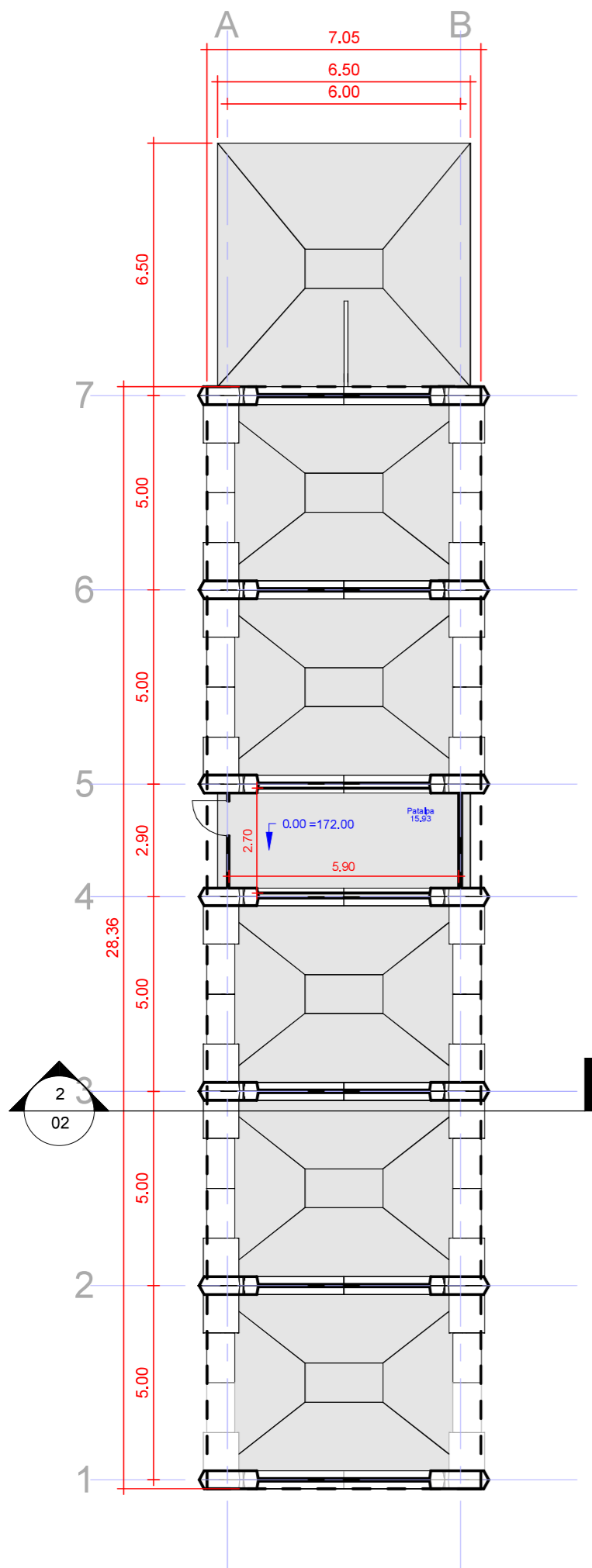
SAVITARNOS AUTOMOBILIŲ PLOVYKLA	1
AIKŠTELĖ	2
AIKŠTELĖ	3
AIKŠTELĖ	4

**PAGRINDINIAI SKLYPO REIKALAVIMAI. BENDRASIS PLANAS**

MINIMALUS ŽELDYNŲ PLOTAS	10
PASTATO DIDŽIAUSIAS AUKŠTIS	12
MAKSIMALUS UŽSTATYMO INTENSIVUMAS	40
MAKSIMALUS SKLYPO UŽSTATYMO TANKUMAS (%)	30
<b>BENDRIEJI RODIKLIAI SKLYPAS</b>	
ŽEMĖS SKLYPO PLOTAS (m²)	2188
SKLYPO UŽSTATYMAS (m²)	200
SKLYPO UŽSTATYMO INTENSIVUMAS (%)	0.01
SKLYPO UŽSTATYMO TANKUMAS (%)	9.14
ŽELDYNŲ PLOTAS (m²)	832
ŽELDYNŲ PLOTAS (%)	38.03
PARKAVIMO VIETŲ (iš jų ŽN(iš jų A tipo))	5 (1(1))
<b>BENDRIEJI RODIKLIAI STATINIAI</b>	
BENDRASIS PLOTAS (m²)	15,93
AUKŠTIS (m)	3,77
TŪRIS (m³)	800
UŽSTATYTAS PLOTAS (m²)	200
<b>Dangų plotai sklype</b>	
ŽELDYNAI (m²)	832
TRINKELIŲ DANGA SKLYPE (m²)	520
KIETA PLOVYKLOS GRINDŲ DANGA (m²)	40,95
PRALAIĐI (80 PROC.) KORIO DANGA	548
NELAIĐIOS DANGOS (%)	39

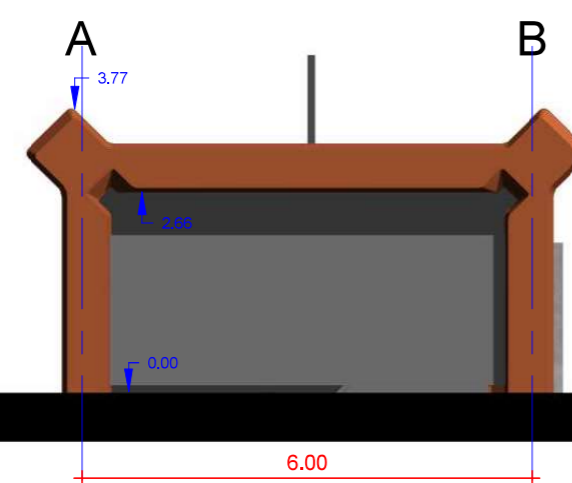
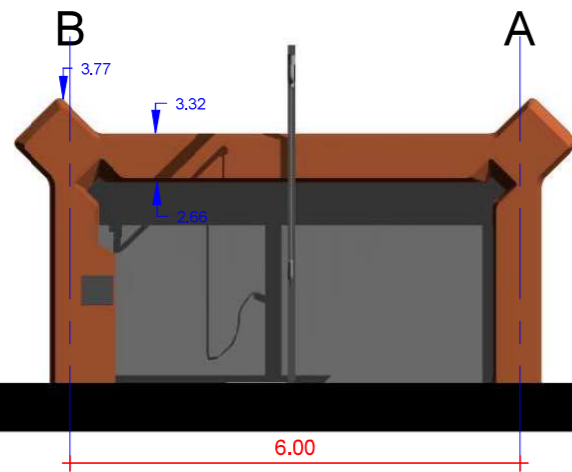
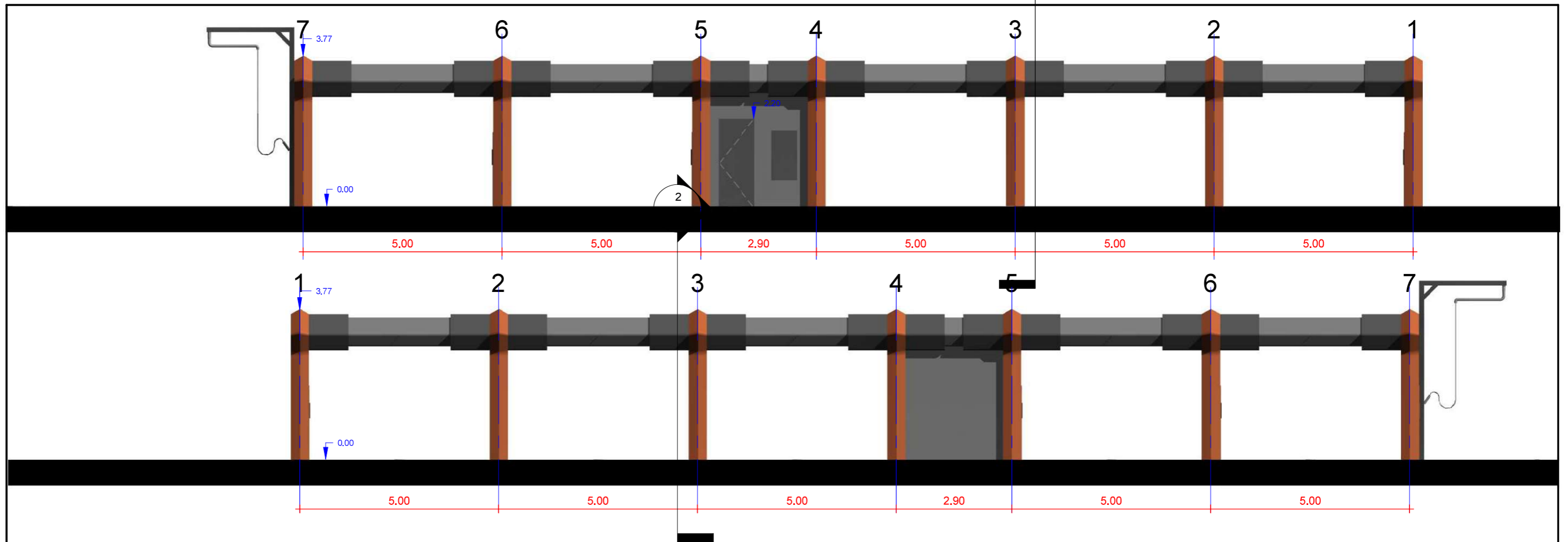
Atestato Nr.	<b>MB "Vilniaus architektai"</b>			<b>SAVITARNOS AUTOMOBILIŲ PLOVYKLOS, ŽVAIGŽDIKIŲ G. 1, VILNIUJE, STATYBOS PROJEKTAS</b>	
	Įmonės kodas: 302915284, A.Mickevičiaus g. 7A, Vilnius Mob. tel.: 8 615 47303; el. paštas: studija@vilniausarchitektai.lt				
A 1963	PV PDV Architektas	Mantas Žvybas		2024	SUVESTINIO INŽINERINIŲ TINKLŲ PLANO SCHEMA
008732	Architektė	Gabrielė Seneckytė		2024	
LT	STATYTOJAS: UAB „GALVĖS PROJEKTAS“			M1:500	LAPAS
					LAPŲ
	S2023Ž1- PP- SP				

PRASŲMO NR. THS1-20231229-089683



EKSPLIKACIJA		
ŽYMUO	PATALPA	PLOTAS
1	Patalpa	16 m <sup>2</sup>

		<b>MB "Vilniaus architektai"</b>		SAVITARNOS AUTOMOBILIŲ PLOVYKLOS, ŽVAIGŽDIKIŲ G. 1, VILNIUJE, STATYBOS PROJEKTAS	
Atestato Nr.	Įmonės kodas: 302915284, A. Mickevičiaus g. 7A, Vilnius Mob. tel.: +370 615 47303; el. paštas: studija@vilniausarchitektai.lt				
A 1963	PV PDV Architektas	Mantas Žvybas	2024	PIRMO AUKŠTO PLANAS, PJŪVIS	LAIDA 0
008732	Architektė	Gabrielė Seneckytė	2024		
				1 : 150	
LT	Statytojas: UAB "Galvės projektas"			S2023Ž1-PP	LAPAS LAPŲ



- Projektuojamos plovyklos spalvinio sprendimo pavyzdys.
- Plovyklos apdaila, spalva oranžinė, ral2004 ar pan.
  - Plovyklos apdaila, spalva pilka, ral7000 ar pan.
  - Plovyklos apdaila, spalva tamsi pilka, ral7016 ar pan.

<b>MB "Vilniaus architektai"</b>				<b>SAVITARNOS AUTOMOBILIŲ PLOVYKLOS, ŽVAIGŽDIKIŲ G. 1, VILNIUJE, STATYBOS PROJEKTAS</b>			
				Atestato Nr. 008732		LAIMA 0	
A 1963		PV PDV Architektas	Mantas Žvybas	2024	1 : 100		
008732		Architektė	Gabrielė Seneckytė	2024			
LT				Statytojas: UAB "Galvės projektas"	S2023Ž1-PP	LAPAS	LAPŲ

Įmonės kodas: 302915284, A. Mickevičiaus g. 7A, Vilnius  
 Mob. tel.: +370 615 47303; el. paštas: studija@vilniausarchitektai.lt



Atestato Nr.	<b>MB "Vilniaus architektai"</b>			SAVITARNOS AUTOMOBILIŲ PLOVYKLOS, ŽVAIGŽDIKIŲ G. 1, VILNIUJE, STATYBOS PROJEKTAS		
	Įmonės kodas: 302915284, A. Mickevičiaus g. 7A, Vilnius Mob. tel.: +370 615 47303; el. paštas: studija@vilniausarchitektai.lt					
A 1963	PV PDV Architektas	Mantas Žvybas	2024	VIZUALIZACIJA ESAMOJE APLINKOJE		LAIDA
008732	Architektė	Gabrielė Seneckytė	2024			0
LT	Statytojas: UAB "Galvės projektas"			S2023Ž1-PP	LAPAS	LAPŲ

**VILNIAUS MIESTO SAVIVALDYBĖS ADMINISTRACIJA**

Išduodamos pagal pateiktą statytojo (užsakovo) prašymą 2024-04-16 Nr. E348-524/24(2.9.4.9E-INF)

**PRISIJUNGIMO PRIE SUSISIEKIMO KOMUNIKACIJŲ SĄLYGOS**

2024-04-24 Nr. 24/166

**Projekto pavadinimas** Savitarnos automobilių plovyklos, Žvaigždikių g. 1, Vilniuje, statybos projektas

**Statytojas (užsakovas)** UAB „GALVĖS PROJEKTAS“

**Susisiekimo komunikacijų sąlygos**

Žemės sklypo eismo jungtį įjungti į Žvaigždikių gatvę.

Eismo jungties parametrai ir medžiagiškumas nustatomi ir tvirtinami Inžinerinių statinių projektų ir projektinių pasiūlymų vertinimo darbo grupėje.

Infrastruktūros grupės vadovas, vykdamas Savivaldybės  
vyriausiojo inžinieriaus funkcijas

Ilja Karužis

INFORMACIJA STATYTOJUI: Vadovaujantis Infrastruktūros plėtros įstatymo 7 straipsnio 3 dalimi turėsite teikti pasiūlymą dėl infrastruktūros plėtros sutarties sudarymo, jei siekiama suprojektuoti, įrengti ir (ar) pastatyti kompleksinio ir (ar) specialiojo teritorijų planavimo dokumentuose suplanuotą savivaldybės infrastruktūrą ar atskirus šios infrastruktūros elementus arba vadovaujantis Savivaldybės infrastruktūros plėtros įmokos nustatymo metodika, patvirtinta Lietuvos Respublikos Vyriausybės 2020 m. gruodžio 30 d. nutarimu Nr. 1475 „Dėl kompensacijos savivaldybių infrastruktūros plėtros iniciatoriams už jų patirtas išlaidas apskaičiavimo ir išmokėjimo tvarkos aprašo ir savivaldybės infrastruktūros plėtros įmokos nustatymo metodikos patvirtinimo“, turėsite teikti prašymą apskaičiuoti įmoką (pagal Metodikos 1 priede pateiktą formą). Vadovaujantis minėta Metodika, prašymas apskaičiuoti įmoką turi būti pateikiamas prieš pateikiant prašymą išduoti statybą leidžiantį dokumentą arba iki statybos darbų pradžios, kai statybą leidžiantis dokumentas neprivalomas.

Asta Jurskienė, tel. (8 5) 211 2717, el. paštas [asta.jurskiene@vilnius.lt](mailto:asta.jurskiene@vilnius.lt)

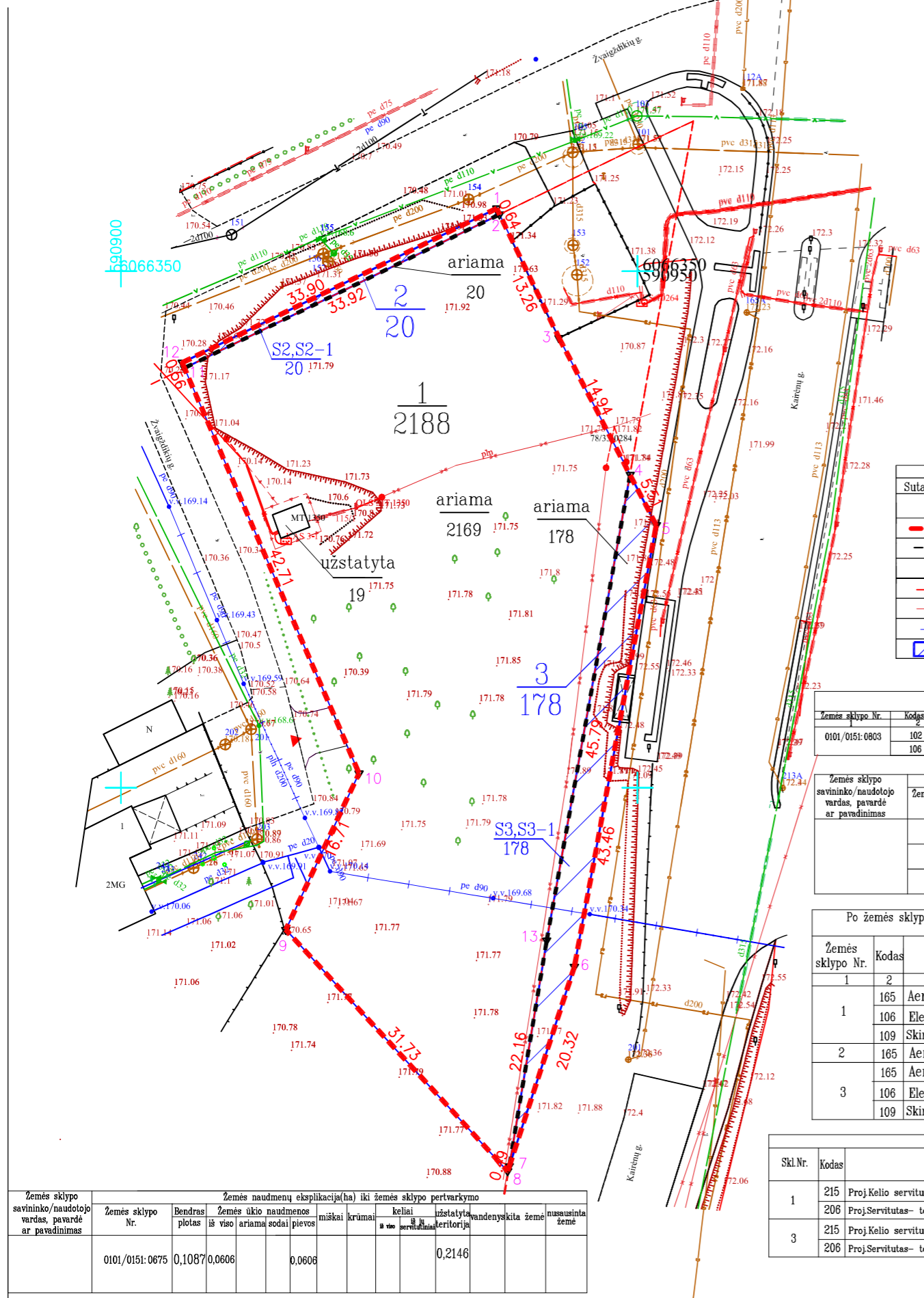
**DETALŪS METADUOMENYS**

<b>Dokumento sudarytojas (-ai)</b>	Vilniaus miesto savivaldybė 188710061, Konstitucijos pr. 3, LT-09601, Vilnius
<b>Dokumento pavadinimas (antraštė)</b>	PRISIJUNGIMO PRIE SUSISIEKIMO KOMUNIKACIJŲ SALYGOS
<b>Dokumento registracijos data ir numeris</b>	2024-05-03 Nr. A51-65538/24(2.9.4.9E-INF)
<b>Dokumento gavimo data ir dokumento gavimo registracijos numeris</b>	–
<b>Dokumento specifikacijos identifikavimo žymuo</b>	ADOC-V1.0
<b>Parašo paskirtis</b>	Pasirašymas
<b>Parašą sukūrusio asmens vardas, pavardė ir pareigos</b>	Ilja Karužis, Vykdantis Vyriausiojo inžinieriaus biuro Savivaldybės vyriausiojo inžinieriaus (vyriausiojo patarėjo) funkcijas, Vyriausiojo inžinieriaus biuras
<b>Sertifikatas išduotas</b>	ILJA KARUŽIS LT
<b>Parašo sukūrimo data ir laikas</b>	2024-05-03 11:20:15 (GMT+03:00)
<b>Parašo formatas</b>	XAdES-T
<b>Laiko žymoje nurodytas laikas</b>	2024-05-03 11:20:28 (GMT+03:00)
<b>Informacija apie sertifikavimo paslaugų teikėją</b>	EID-SK 2016, AS Sertifitseerimiskeskus EE
<b>Sertifikato galiojimo laikas</b>	2020-02-01 15:31:22 – 2025-01-30 23:59:59
<b>Informacija apie būdus, naudotus metaduomenų vientisumui užtikrinti</b>	"Registravimas" paskirties metaduomenų vientisumas užtikrintas naudojant "RCSC IssuingCA, VI Registru centras - i.k. 124110246 LT" išduotą sertifikatą "Dokumentų valdymo sistema Avilys, Vilniaus miesto savivaldybės administracija, į.k. 188710061 LT", sertifikatas galioja nuo 2021-12-20 09:38:49 iki 2024-12-19 09:38:49
<b>Pagrindinio dokumento priedų skaičius</b>	–
<b>Pagrindinio dokumento pridedamų dokumentų skaičius</b>	–
<b>Priedamo dokumento sudarytojas (-ai)</b>	–
<b>Priedamo dokumento pavadinimas (antraštė)</b>	–
<b>Priedamo dokumento registracijos data ir numeris</b>	–
<b>Programinės įrangos, kuria naudojantis sudarytas elektroninis dokumentas, pavadinimas</b>	Dokumentų valdymo sistema „Avilys“, versija 3.5.74.2
<b>Informacija apie elektroninio dokumento ir elektroninio (-ių) parašo (-ų) tikrinimą (tikrinimo data)</b>	Atitinka specifikacijos keliamus reikalavimus. Visi dokumente esantys elektroniniai parašai galioja (2024-05-03 11:30:51)
<b>Paieškos nuoroda</b>	–
<b>Papildomi metaduomenys</b>	Nuorašą suformavo 2024-05-03 11:30:51 Dokumentų valdymo sistema „Avilys“

# SKLYPO FORMAVIMO IR PERTVARKYMO PROJEKTAS M 1:500

## SPRENDINIŲ BRĖŽINYS

Pertvarkomos teritorijos bendras plotas 0,2386 ha



Sutartiniai ženklai	
Sutartinio ženklo žymėjimas	Sutartinio ženklo aprašymas
	Sklypo numeris Sklypo plotas m <sup>2</sup>
	Projektuojamos teritorijos galiojimo riba
	pertvarkytų žemes sklypų po padalijimo riba
	Įvažiavimas, išvažiavimas
	gatvės raudonoji linija
	aukštos įtampas elektros oro linija
	Požeminė žemo slėgio dujotiekio trąša
	padalinama inžinerinių tinklų teritorija

Iki žemės sklypo pertvarkymo jam taikomos specialiosios žemės naudojimo sąlygos.			
Žemės sklypo Nr.	Kodas	Aprašymai	Žemės plotas, m <sup>2</sup>
0101/0151:0803	102	Kelių apsaugos zonos (III skyrius, antrasis skirsnis)	698
	106	Elektros tinklų apsaugos zonos (III skyrius, ketvirtasis skirsnis)	1579

Žemės sklypo savininko/naudotojo vardas, pavardė ar pavadinimas	Žemės naudmenų eksplikacija (ha) iki žemės sklypo pertvarkymo						Nusausinta žemė
	Žemės sklypo Nr.	Bendras plotas	Žemės ūkio naudmenos iš viso	ariama	sodai	pievos	
	1	0,2188	0,2169				0,0019
	2	0,0020	0,0020				
	3	0,0178					0,0178

Po žemes sklypų pertvarkymo jiems taikomos specialiosios žemės naudojimo sąlygos			
Žemės sklypo Nr.	Kodas	Aprašymai	Žemės plotas, m <sup>2</sup>
1	165	Aerodromo apsaugos zonos (III skyrius, pirmasis skirsnis)	2188
	106	Elektros tinklų apsaugos zonos (III skyrius, ketvirtasis skirsnis)	1150
	109	Skirstomųjų dujotiekių apsaugos zonos (III skyrius, šeštasis skirsnis)	118
2	165	Aerodromo apsaugos zonos (III skyrius, pirmasis skirsnis)	20
	165	Aerodromo apsaugos zonos (III skyrius, pirmasis skirsnis)	178
3	106	Elektros tinklų apsaugos zonos (III skyrius, ketvirtasis skirsnis)	178
	109	Skirstomųjų dujotiekių apsaugos zonos (III skyrius, šeštasis skirsnis)	16

SERVITUTAS			
Skil.Nr.	Kodas	Servituto rūšis	Plotas m <sup>2</sup>
1	215	Proj.Kelio servitutas-teisė važiuoti transporto priemonėmis, naudotis pėsčiųjų taku (tarn.daiktas), S2	20
	206	Proj.Servitutas- teisė tiesti požemines ir antžemines komunikacijas (tarnaujantis daiktas), S2-1	20
3	215	Proj.Kelio servitutas-teisė važiuoti transporto priemonėmis, naudotis pėsčiųjų taku (tarn.daiktas), S3	178
	206	Proj.Servitutas- teisė tiesti požemines ir antžemines komunikacijas (tarnaujantis daiktas), S3-1	178

Žemės sklypo savininko/naudotojo vardas, pavardė ar pavadinimas	Žemės naudmenų eksplikacija(ha) iki žemės sklypo pertvarkymo						Nusausinta žemė
	Žemės sklypo Nr.	Bendras plotas	Žemės ūkio naudmenos iš viso	ariama	sodai	pievos	
	0101/0151:0875	0,1087	0,0606	0,0606			0,2146

Kadastro:	vietovė	Vilniaus m.	blokas					sklypas						
Žemės sklypo kadastro Nr.:			0	1	0	1	0	1	5	1	0	8	0	3
Gatvė, namo Nr.		Žvaigždikių g.												
Kaimas (miestelis)														
Seniūnija														
Miestas (rajonas)		Vilniaus m. sav.												
Apskritis		Vilniaus												
Gretimybė	Gretimo žemes sklypo kadastro Nr.					Pastabos								
1-5						LVZF								
5-8						Kairėnų g.								
8-10						LVZF								
10-1						Žvaigždikių g.								

Žemės sklypo savininkai ar valstybinės žemės patikėtiniai:  
 Kad.Nr.0101/0151:0803  
 (vardas ir pavardė, ar pavadinimas, pareigos) (žemės sklypo Nr.kadastro žemėlapyje) (parašas) (data)  
 Gretimų žemes sklypų savininkai ar valstybinės žemės patikėtiniai:  
 (vardas ir pavardė, ar pavadinimas, pareigos) (žemės sklypo Nr.kadastro žemėlapyje) (parašas) (data)

Žemės sklypo pagrindinė žemės naudojimo paskirtis, būdas iki pertvarkymo			
Žemės sklypo Kad.Nr.	plotas	pagrindinė žemės naudojimo paskirtis	būdas
0101/0151:0803	0,2386	Žemės ūkio	Žemės ūkio paskirties žemes sklypai

Žemės sklypo pagrindinė žemės naudojimo paskirtis, būdas po pertvarkymo			
Žemės sklypo Nr.	plotas	pagrindinė žemės naudojimo paskirtis	būdas
Nr.1	0,2188	Kita	Komercinės paskirties objektų teritorijos
Nr.2	0,0020		Susisiekimo ir inžinerinių tinklų koridorių teritorijos
Nr.3	0,0178		Susisiekimo ir inžinerinių tinklų koridorių teritorijos

SUDERINTA:  
 (pareigos, vardas ir pavardė, institucijos pavadinimas) (parašas) (data)

(pareigos, vardas ir pavardė, institucijos pavadinimas) (parašas) (data)

PATIKRINTA:  
 (spauda vieta)

V Š individuali veikla					
Pareigos	Vardas, pavardė	Kval.pažym.nr. ir data	Parašas	Data	
PROJ.VADOVAS	V Š	(2R-FP-625) 2012-09-17			A.V.

ŽEMĖS SKLYPO FORMAVIMO IR PERTVARKYMO PROJEKTAS M 1:500

Sklypo plotas 2386 m<sup>2</sup>

Žemės sklypo kadastro Nr. 010101510803

KOORDINACIJŲ ŽINIARAŠTIS

Koordinacijų sistema LKS-94							
Taško Nr.	Kodas	X	Y	Taško Nr.	Kodas	X	Y
1	R	6066356.07	590936.35				
2	R	6066355.49	590936.63				
3	R	6066343.54	590942.38				
4	R	6066330.29	590949.28				
5	R	6066325.42	590951.81				
6	R	6066282.69	590943.87				
7	R	6066263.37	590937.57				
8	R	6066262.90	590937.42				
9	R	6066286.26	590915.95				
10	R	6066301.40	590923.03				
11	R	6066340.62	590906.14				
12	R	6066341.14	590905.92				
13	R	6066285.23	590941.19				
SKLYPO CENTRO KOORDINATĖS							
Koordinacijų sistema				Koordinatės X/Y			
Valstybinė LKS-1994				X=6066315 Y=590933			
Žiniaraštį sudarė (parašas) ..... V. .... (vardas ir pavardė) ..... (data) .....							



**VILNIAUS MIESTO SAVIVALDYBĖS  
ADMINISTRACIJOS DIREKTORIAUS PAVADUOTOJAS**

**ĮSAKYMAS  
DĖL ŽEMĖS SKLYPO (KADASTRO NR. 0101/0151:803) PRIE KAIRĖNŲ IR  
ŽVAIGŽDIKIŲ GATVIŲ FORMAVIMO IR PERTVARKYMO PROJEKTO TVIRTINIMO**

2022 m. liepos d. Nr. A30-  
Vilnius

Vadovaudamasi Lietuvos Respublikos teritorijų planavimo įstatymo 16 straipsnio 1 dalies 1 punktu ir 20 straipsnio 5 dalimi, Lietuvos Respublikos žemės įstatymo 40 straipsniu, Lietuvos Respublikos specialiųjų žemės naudojimo sąlygų įstatymu, Lietuvos Respublikos žemės ūkio ministro ir Lietuvos Respublikos aplinkos ministro 2004 m. spalio 4 d. įsakymu Nr. 3D-452/D1-513 „Dėl Žemės sklypų formavimo ir pertvarkymo projektų rengimo taisyklių patvirtinimo“ ir Vilniaus miesto savivaldybės administracijos direktoriaus 2021 m. kovo 19 d. įsakymo Nr. 40-144/19 „Dėl Vilniaus miesto savivaldybės administracijos direktoriaus pavaduotojos Danutos Narbut įgaliojimų“ 1.1.5 papunkčiu:

1. T v i r t i n u žemės sklypo (kadastro Nr. 0101/0151:803) prie Kairėnų ir Žvaigždikių gatvių formavimo ir pertvarkymo projektą, kurio tikslai – pakeisti žemės sklypo pagrindinę paskirtį ir naudojimo būdą bei padalyti sklypą į atskirus žemės sklypus, taip pat projekto erdvinius duomenis, nurodytus Žemėtvarkos planavimo dokumentų rengimo informacinėje sistemoje (paslaugos Nr. ZSFP-49472), ir sprendinius (pagal pridedamą brėžinį):

1.1. žemės sklypo Nr. 1:

1.1.1. plotą – 2188 (dviejų tūkstančių vieno šimto aštuoniasdešimt aštuonių) kv. m;

1.1.2. pagrindinę naudojimo paskirtį – kitą;

1.1.3. naudojimo būdą – komercinės paskirties objektų teritorijų;

1.1.4. specialiąsias žemės naudojimo sąlygas, nustatytas Specialiųjų žemės naudojimo sąlygų įstatyme, – aerodromo apsaugos zonos (III skyriaus pirmasis skirsnis), elektros tinklų apsaugos zonos (III skyriaus ketvirtasis skirsnis), skirstomųjų dujotiekių apsaugos zonos (III skyriaus šeštasis skirsnis);

1.2. žemės sklypo Nr. 2:

1.2.1. plotą – 20 (dvidešimties) kv. m;

1.2.2. pagrindinę naudojimo paskirtį – kitą;

1.2.3. naudojimo būdą – susisiekimo ir inžinerinių tinklų koridorių teritorijų;

1.2.4. specialiąsias žemės naudojimo sąlygas, nustatytas Specialiųjų žemės naudojimo sąlygų įstatyme, – aerodromo apsaugos zonos (III skyriaus pirmasis skirsnis);

1.3. žemės sklypo Nr. 3:

1.3.1. plotą – 178 (vieno šimto septyniasdešimt aštuonių) kv. m;

1.3.2. pagrindinę naudojimo paskirtį – kitą;

1.3.3. naudojimo būdą – susisiekimo ir inžinerinių tinklų koridorių teritorijų;

1.3.4. specialiąsias žemės naudojimo sąlygas, nustatytas Specialiųjų žemės naudojimo sąlygų įstatyme, – aerodromo apsaugos zonos (III skyriaus pirmasis skirsnis), elektros tinklų apsaugos zonos (III skyriaus ketvirtasis skirsnis), skirstomųjų dujotiekių apsaugos zonos (III skyriaus šeštasis skirsnis).

2. S i ū l a u:

2.1. Nacionalinės žemės tarnybos prie Žemės ūkio ministerijos Vilniaus miesto skyriui nustatyti žemės sklypo formavimo ir pertvarkymo projekto sprendinių brėžinyje nurodytus servitutus;

2.2. sklypų, sprendinių brėžinyje pažymėtų Nr. 2 ir Nr. 3, patenkančių į gatvių raudonąsias linijas, savininkams pasirašyti paramos sutartį dėl infrastruktūros teritorijų įrengimo ir perdavimo Vilniaus miesto savivaldybės nuosavybėn iki statybos projekto pateikimo į statybos leidimų ir statybos valstybinės priežiūros informacinę sistemą „Infostatyba“ siekiant gauti statybą leidžiantį dokumentą.

3. N u s t a t a u, kad sklypo naudotojai turi kreiptis į Nacionalinės žemės tarnybos prie Žemės ūkio ministerijos Vilniaus miesto skyrių dėl formavimo ir pertvarkymo projekte numatytų sklypų suformavimo.

Administracijos direktoriaus pavaduotoja

Danuta Narbut

**DETALŪS METADUOMENYS**

<b>Dokumento sudarytojas (-ai)</b>	Vilniaus miesto savivaldybės administracija 188710061, Vilniaus m. sav. Vilniaus m. Konstitucijos pr. 3
<b>Dokumento pavadinimas (antraštė)</b>	Sprendimas dėl pateiktų projektinių pasiūlymų
<b>Dokumento registracijos data ir numeris</b>	2024-10-24 Nr. SPSP-01-241024-00247
<b>Dokumento gavimo data ir dokumento gavimo registracijos numeris</b>	–
<b>Dokumento specifikacijos identifikavimo žymuo</b>	ADOC-V1.0
<b>Parašo paskirtis</b>	Pasirašymas
<b>Parašą sukūrusio asmens vardas, pavardė ir pareigos</b>	LAURA KAIRIENĖ, LAURA KAIRIENĖ, Vilniaus miesto savivaldybės administracija
<b>Sertifikatas išduotas</b>	LAURA KAIRIENĖ LT
<b>Parašo sukūrimo data ir laikas</b>	2024-10-24 07:07:49 +03:00
<b>Parašo formatas</b>	XAdES-T
<b>Laiko žymoje nurodytas laikas</b>	2024-10-24 07:07:55 +03:00
<b>Informacija apie sertifikavimo paslaugų teikėją</b>	EID-SK 2016, AS Sertifitseerimiskeskus EE
<b>Sertifikato galiojimo laikas</b>	2023-12-18 12:43:57 – 2026-12-18 12:43:57
<b>Informacija apie būdus, naudotus metaduomenų vientisumui užtikrinti</b>	"Registravimas" paskirties metaduomenų vientisumas užtikrintas naudojant "RCSC IssuingCA, VI Registru centras - i.k. 124110246 LT" išduotą sertifikatą "Informacinė sistema „Infostatyba“, Valstybinė teritorijų planavimo ir statybos inspekcija, į.k. 288600210 LT", sertifikatas galioja nuo 2021-12-13 09:58:57 iki 2024-12-12 09:58:57
<b>Pagrindinio dokumento priedų skaičius</b>	1
<b>Pagrindinio dokumento priedamų dokumentų skaičius</b>	–
<b>Priedamo dokumento sudarytojas (-ai)</b>	–
<b>Priedamo dokumento pavadinimas (antraštė)</b>	–
<b>Priedamo dokumento registracijos data ir numeris</b>	–
<b>Programinės įrangos, kuria naudojantis sudarytas elektroninis dokumentas, pavadinimas</b>	Avilyš SDP eDocs
<b>Informacija apie elektroninio dokumento ir elektroninio (-ių) parašo (-ų) tikrinimą (tikrinimo data)</b>	Atitinka specifikacijos keliamus reikalavimus. Visi dokumente esantys elektroniniai parašai galioja (2024-10-24 09:24:12)
<b>Papildomi metaduomenys</b>	Nuorašą suformavo 2024-10-24 09:24:12 Avilyš SDP eDocs