


| | | |
|-------------------------------------------------------|------------------------------------------------------------------------|----------|
| Projektuotojas ARCHITEKTĖ | K | P |
| mob. tel. 867519410 Individualios veiklos paž. Nr. | el. paštas -kristina.pauziene@gmail.com Architektūros veikla 711100 | |

| | |
|-------------------------------------------------|----------------------------------------------------------------------------------------------------------------------------------------------------------------------------------------------|
| Iniciatorius | A. Ž. IR R.Ž. |
| Planavimo organizatorius | VILNIAUS MIESTO SAVIVALDYBĖS ADMINISTRACIJA |
| Teritorijų planavimo dokumento pavadinimas | SKLYPO (KADASTRO NR. 0101/0167:67) PADEKANIŠKIŲ VS., VILNIUJE, DETALIOJO PLANO SPRENDINIŲ KOREGAVIMAS SKLYPE PADEKANIŠKIŲ G. 2 (KADASTRO NR. 0101/0167:2219) INICIJAVIMO SUTARTIES PAGRINDU. |
| Planuojama teritorija | SKLYPAS (KAD. NR. 0101/0167:2219), ESANTIS VILNIAUS M. SAV., PADEKANIŠKIŲ G. 2 |
| Teritorijų planavimo dokumento rūšis ir porūšis | KOMPLEKSINIS TERITORIJŲ PLANAVIMAS DETALUSIS PLANAS |
| Rengimo stadija | ESAMOS BŪKLĖS ĮVERTINIMAS |
| Data | 2023 |
| Objekto Nr. | 014 DP |

| | | |
|---------------|-------------------------------|---------------------------------------------------------------------------------------|
| Pareigos | Vardas, pavardė, atestato Nr. | Parašas |
| PV/Architektė | K P |  |

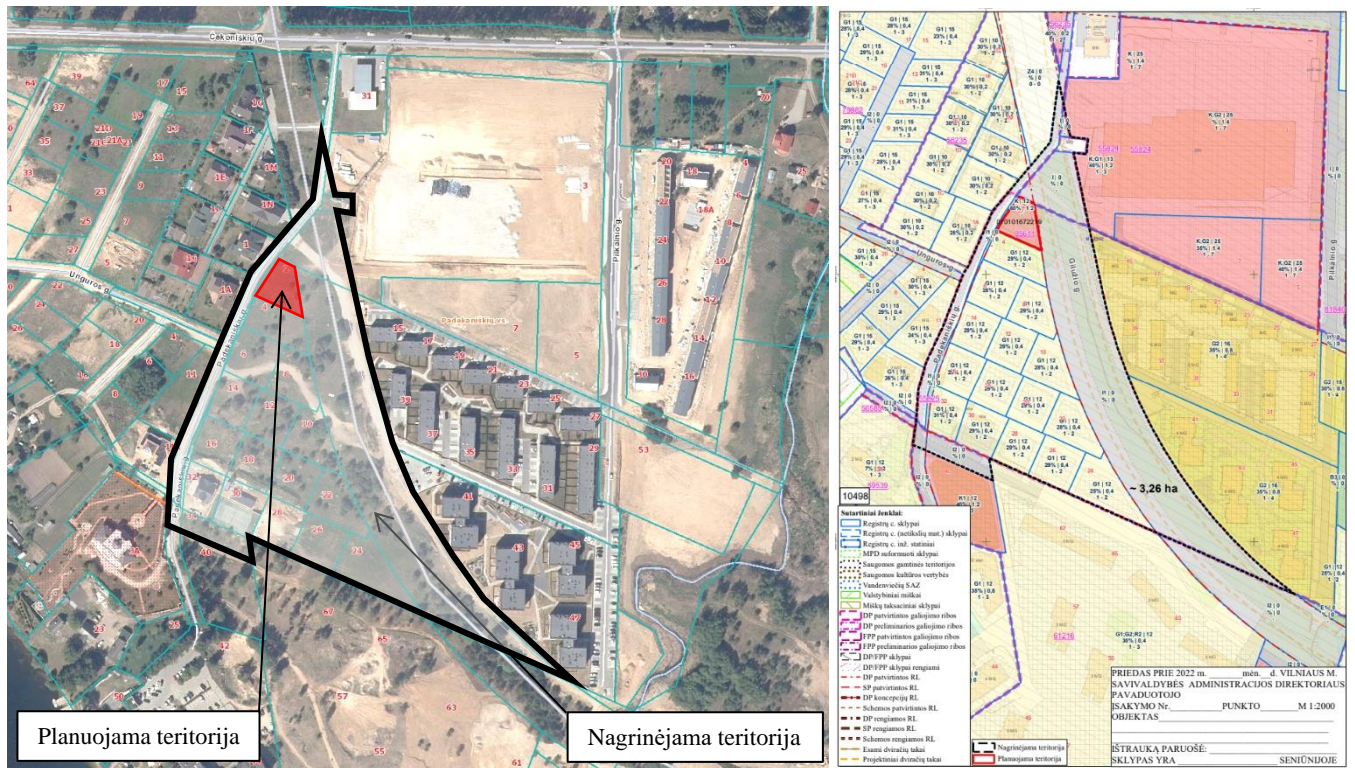
AIŠKINAMASIS RAŠTAS

Turinys

| | | |
|----------|-------------------------------------------------------------------------|-----------|
| 1 | BENDRIEJI DUOMENYS | 3 |
| 1.1 | Teritorijų planavimo dokumento pavadinimas | 3 |
| 1.2 | Iniciatorius | 3 |
| 1.3 | Planavimo organizatorius | 3 |
| 1.4 | Rengėjas | 3 |
| 1.5 | Nagrinėjama teritorija | 3 |
| 1.6 | Planuojama teritorija | 4 |
| 1.7 | Planavimo pagrindas | 4 |
| 1.8 | Planavimo tikslai ir uždaviniai | 4 |
| 1.9 | Planavimo sąlygos | 4 |
| 1.10 | Dokumentai, kuriais vadovaujantis parengtas detaliojo plano koregavimas | 4 |
| 1.11 | Planavimo procesas | 5 |
| 2 | ESAMOS BŪKLĖS ĮVERTINIMAS | 6 |
| 2.1 | Galiojančių teritorijų planavimo dokumentų apžvalga | 6 |
| 2.1.1 | Bendrieji planai | 6 |
| 2.2 | Specialieji planai | 7 |
| 2.2.2 | Plėtros programos | 9 |
| 2.2.3 | Detalieji planai | 10 |
| 2.3 | Žemėnauda, žemėvalda. | 11 |
| 2.3.1 | Planuojama teritorija | 11 |
| 2.3.2 | Nagrinėjama teritorija | 11 |
| 2.3.3 | Gretimybės | 11 |
| 2.3.4 | Užstatymas statiniais | 12 |
| 2.4 | Gamtinė aplinka | 12 |
| 2.4.1 | Želdynai. Želdiniai. | 12 |
| 2.4.2 | Reljefas | 12 |
| 2.5 | Saugomos teritorijos | 13 |
| 2.6 | Nekilnojamasis kultūros paveldas | 13 |
| 2.7 | Susisiekimo infrastruktūra | 13 |
| 2.8 | Inžinerinė infrastruktūra | 13 |
| 2.8.1 | Vandentiekio ir buitinių nuotekų tinklų sistemos | 13 |
| 2.8.2 | Paviršinių vandens nuotekų ir buitinių nuotekų tinklų sistemos | 13 |
| 2.8.3 | Elektros tiekimo tinklai | 14 |
| 2.8.4 | Dujotiekio tinklai | 15 |
| 2.8.5 | Ryšių tinklai | 15 |
| 2.9 | Specialiosios žemės naudojimo sąlygos | 15 |
| 3 | IŠVADOS | 16 |

1.6 Planuojama teritorija

Sklypas, Padekaniškių g. 2 (kadastro Nr. 0101/0167:2219).



pav. 2. Nagrinėjamos ir planuojamos teritorijos schema

1.7 Planavimo pagrindas

1. Iniciatoriaus prašymas.
2. Inicijavimo sutartis.
3. Vilniaus miesto savivaldybės administracijos direktoriaus pavaduotojo įsakymas „Dėl leidimo koreguoti sklypo (kadastro Nr. 0101/0167:67) Padekaniškių vs., Vilniuje, detaliojo plano sprendinius sklype Padekaniškių g. 2 (kadastro Nr. 0101/0167:2219) inicijavimo sutarties pagrindu“.
4. Planavimo darbų programa.

1.8 Planavimo tikslai ir uždaviniai

Žemės sklype Padekaniškių g. 2 (kadastro Nr. 0101/0167:2219) nustatyti vienbučių ir dvibučių gyvenamųjų pastatų teritorijų naudojimo būdą bei kitus teritorijos naudojimo reglamentus vadovaujantis Vilniaus miesto savivaldybės teritorijos bendrojo plano sprendiniais (pagal pridedamą miesto plano ištrauką).

1.9 Planavimo sąlygos

1. Vilniaus miesto savivaldybės administracijos teritorijų planavimo sąlygos, Nr. REG260759, 2023-01-24.
2. Nacionalinis visuomenės sveikatos centro prie Sveikatos apsaugos ministerijos teritorijų planavimo sąlygos, Nr. REG266892, 2023-03-07.
3. Priešgaisrinės apsaugos ir gelbėjimo departamento prie Vidaus reikalų ministerijos teritorijų planavimo sąlygos, Nr. REG266173, 2023-03-02.

1.10 Dokumentai, kuriais vadovaujantis parengtas detaliojo plano koregavimas

1. Vilniaus miesto savivaldybės administracijos direktoriaus pavaduotojo įsakymas „Dėl leidimo koreguoti sklypo (kadastro Nr. 0101/0167:67) Padekaniškių vs., Vilniuje, detaliojo plano

sprendinius sklype Padekaniškių g. 2 (kadastro Nr. 0101/0167:2219) inicijavimo sutarties pagrindu“;

2. Planavimo darbų programa;
3. Teritorijų planavimo sąlygos;
4. Planuojamai teritorijai taikomi aukštesnio ir atitinkamo lygmens teritorijų planavimo dokumentai:
 - i) Bendrieji planai:
 - (a) Vilniaus miesto savivaldybės teritorijos bendrasis planas, T00086338, 2021-06-08;
 - ii) Specialiojo teritorijų planavimo dokumentai:
 - (a) Vilniaus miesto dviračių takų specialusis planas, T00072197, 2014-07-11;
 - (b) Vilniaus miesto dviračių takų specialiojo plano konceptualioji dalis, 2013-12-11 Nr. 1-1572;
 - (c) Vilniaus miesto vandens telkinių slėnių apsaugos ir pritaikymo rekreacijai specialiojo plano koncepcija, 2014-06-18 Nr. 1-1898;
 - (d) Vilniaus miesto vandens telkinių slėnių apsaugos ir pritaikymo rekreacijai specialusis planas, (TPDR registracijos Nr. T00075982);
 - (e) Vilniaus miesto šilumos ūkio specialusis planas, (TPDR registracijos Nr. T00082128);
 - iii) Plėtros programos:
 - (a) Vilniaus miesto savivaldybės teritorijos a, b, c kategorijų gatvių ribų nustatymo schema, T00060113 (000132002791), 2011-07-19;
 - iv) Detalieji planai:
 - (a) Žemės sklypo (kadastro Nr. 0101/0167:67) Padekaniškių vs., Vilniuje, detalusis planas;
 - (b) Sklypo (kadastro Nr. 0101/0167:67) Padekaniškių vs., Vilniuje, detaliojo plano sprendinių sklype Nr. A1 (Padekaniškių g. 2, kadastro Nr. 0101/0167:2219) dalinis koregavimas.

1.11 Planavimo procesas

Detaliojo planavimo etapai:

- Parengiamasis;
- Rengimo;
- Baigiamasis.

2 ESAMOS BŪKLĖS ĮVERTINIMAS

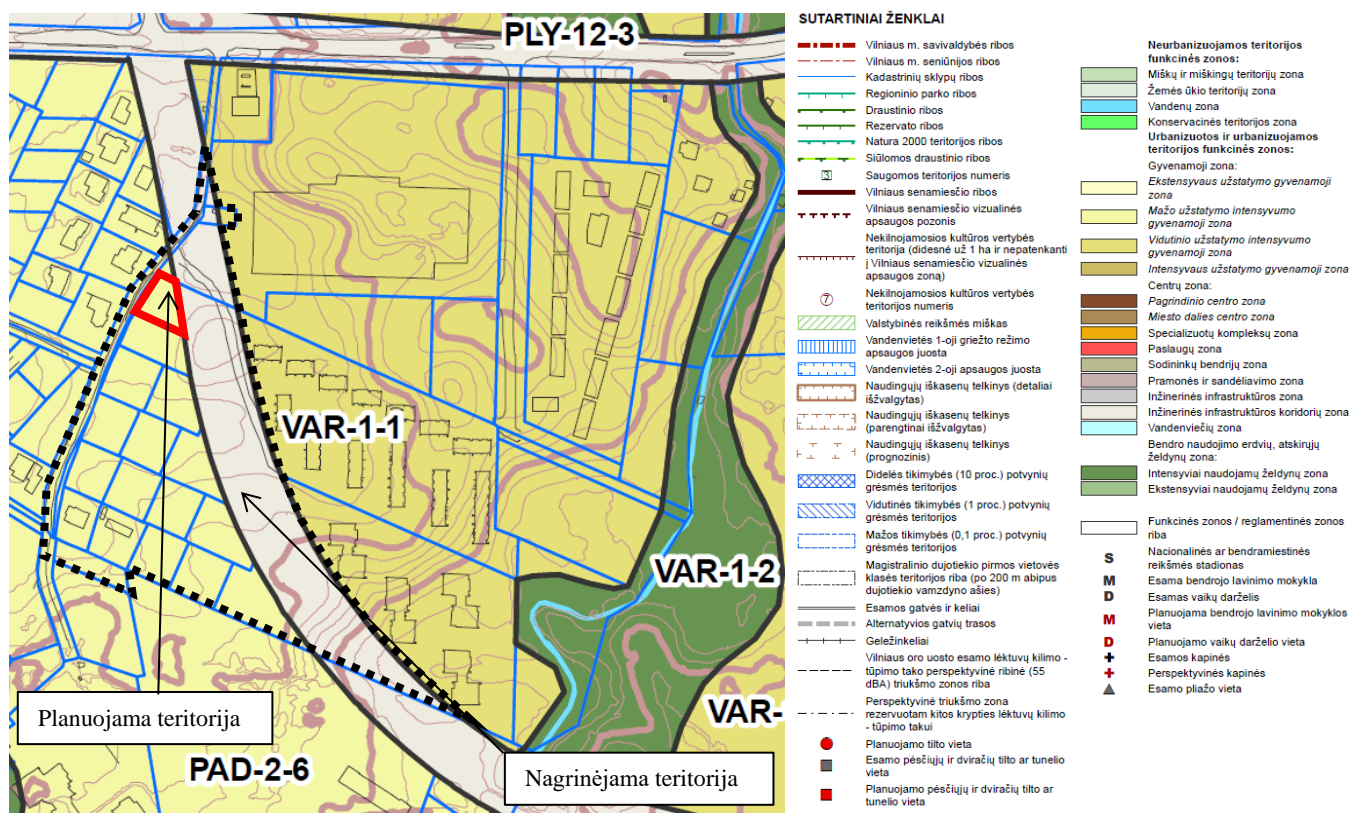
2.1 Galiojančių teritorijų planavimo dokumentų apžvalga

2.1.1 Bendrieji planai

2.1.1.1 Vilniaus miesto savivaldybės teritorijos bendrasis planas, T00086338, 2021-06-08

Pagal Vilniaus miesto savivaldybės teritorijos bendrojo plano, patvirtinto Vilniaus miesto savivaldybės tarybos 2021 m. birželio 2d. sprendimu, Nr. 1-972, sprendinius, suplanuota Gilužio gatvės Inžinerinės infrastruktūros koridorių funkcinė zona brėžia labai aiškią ribą tarp vidutinio užstatymo intensyvumo (daugiabučių) ir mažo užstatymo intensyvumo (vienbučių-dvibučių) gyvenamosios funkcinės zonos. Nagrinėjama ir planuojama teritorijos patenka į PAD-2-6 mažo užstatymo gyvenamąją funkcinę zoną, kuriai nustatyti šie reglamentai:

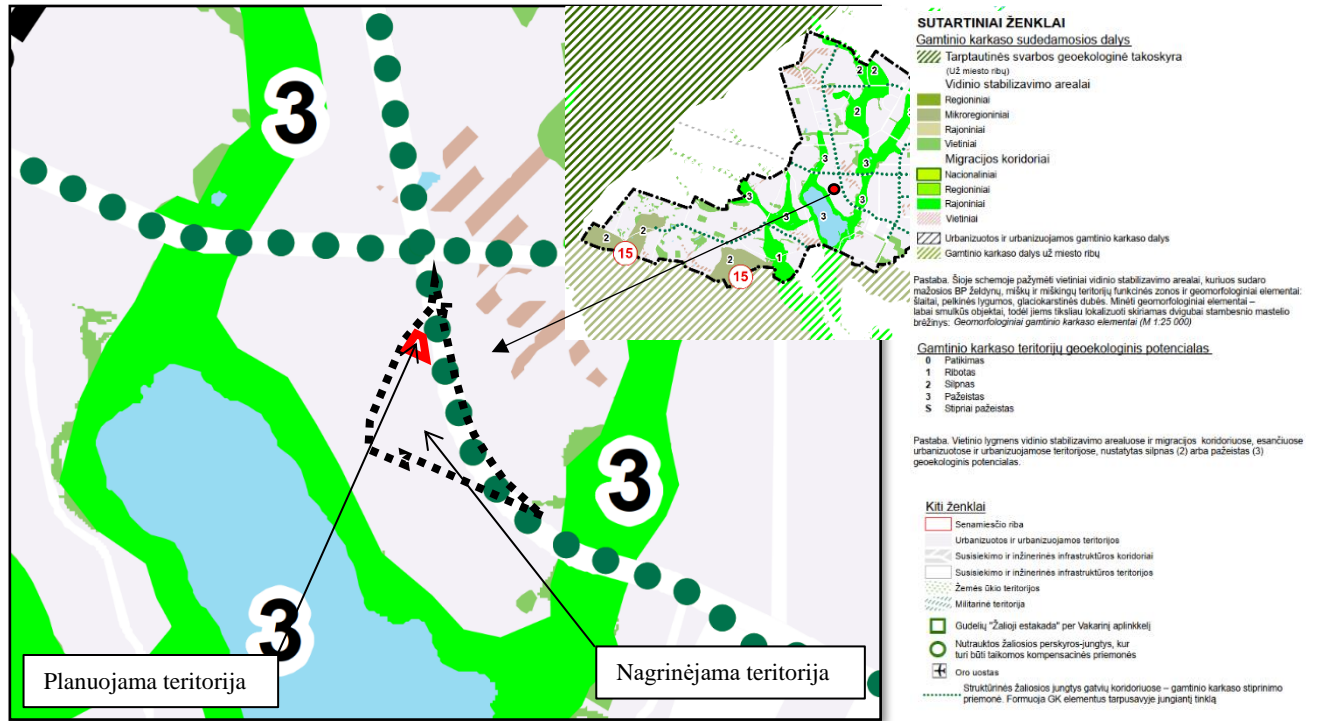
- Teritorijos naudojimo tipas - GV;GM;ZS;PA;SI;
- Pagrindinė žemės naudojimo paskirtis – KT;
- Žemės naudojimo būdas - G1;K;V;R;B;I2;E;
- Didžiausias leistinas pastatų aukštų skaičius – 3;
- Didžiausias leistinas pastatų aukštis (metrai) nuo žemės paviršiaus – 12;
- Užstatymo tipas – vd;
- Didžiausias leistinas sklypo užstatymo intensyvumas - 0.4;
- Didžiausias leistinas sklypo užstatymo tankis – 40;
- Minimalus sklypo dydis naujai statybai – 400;
- Maksimalus būstų skaičius sklype – 2;
- Sąlyginis didžiausias nelaidžių dangų kiekis sklype (%) – 40;
- Didžiausias galimas vieno mažmeninės prekybos objekto bendras plotas (m²) – 500;



pav. 3. Ištrauka iš Vilniaus miesto savivaldybės teritorijos bendrojo plano pagrindinio brėžinio, Pilaitės seniūnija.

Pagal Vilniaus miesto savivaldybės teritorijos bendrojo plano, patvirtinto Vilniaus miesto savivaldybės tarybos 2021 m. birželio 2d. sprendimu, Nr. 1-972, gamtinio karkaso sprendinius, nagrinėjama ir planuojama teritorijos patenka į urbanizuotas ir urbanizuojamas teritorijas, kurioms nėra

taikomi gamtinio karkaso nuostatų reikalavimai. Į gamtinio karkaso sudedamąsias dalis ar migracijos koridorius, nei nagrinėjama nei planuojama teritorijos nepatenka.

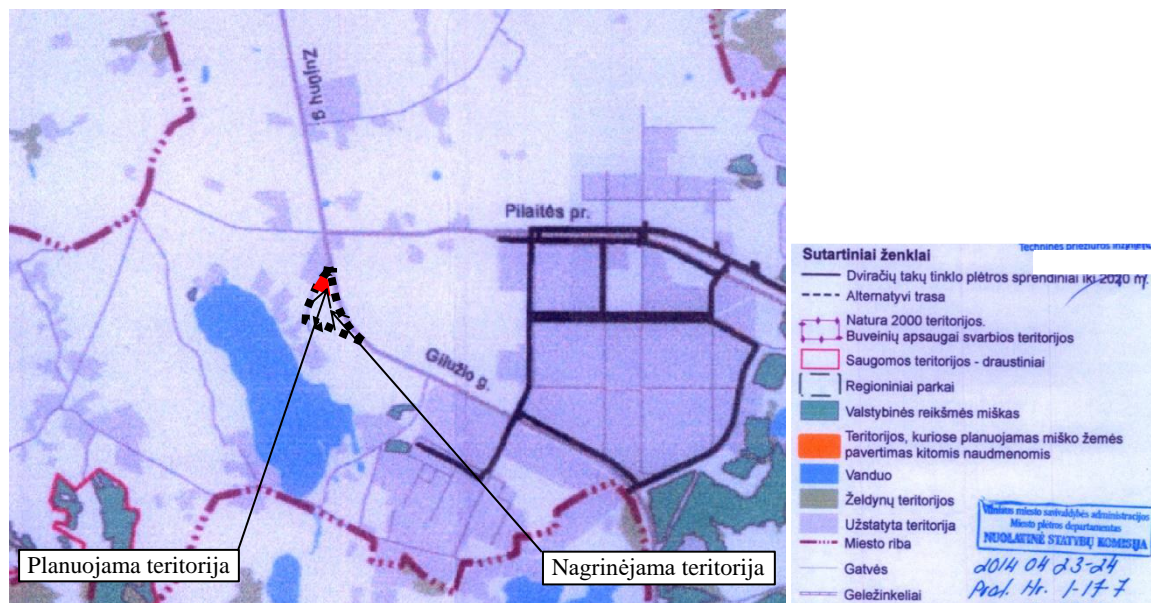


pav. 4. Ištrauka iš Vilniaus miesto savivaldybės teritorijos bendrojo plano gamtinio karkaso schemos.

2.1.2 Specialieji planai

2.1.2.1 Vilniaus miesto dviračių takų specialusis planas, T00072197, 2014-07-11

Pagal Vilniaus miesto dviračių takų specialiojo plano, patvirtinto Vilniaus miesto savivaldybės tarybos 2014 m. gegužės 28d. sprendimu Nr. 1-1856, sprendinius, nagrinėjamoje ir planuojamoje teritorijose nėra numatytos dviračių takų susisiekimo infrastruktūros plėtros.



pav. 5. Ištrauka iš Vilniaus miesto dviračių takų specialiojo plano sprendinių pagrindinio brėžinio, T00072197

2.1.2.2 Vilniaus miesto dviračių takų specialiojo plano konceptualioji dalis, 2013-12-11 Nr. 1-1572

Nenagrinėjama, nes galiojantis TPD dokumentas yra Vilniaus miesto dviračių takų specialusis planas, patvirtintas 2014-07-11.

2.1.2.3 Vilniaus miesto vandens telkinių slėnių apsaugos ir pritaikymo rekreacijai specialusis planas, (TPDR registracijos Nr. T00075982)

Pagal Vilniaus miesto vandens telkinių slėnių apsaugos ir pritaikymo rekreacijai specialiojo plano, patvirtinto Vilniaus miesto savivaldybės tarybos 2015 m. kovo 18 d. sprendimu Nr. 1-2285, sprendinius, nagrinėjama ir planuojama teritorijos patenka į urbanizuojamos rekreacinės aplinkos plėtos krypties zoną (U2/ R2 [a,b,-]), kurioje siūloma vystyti bendrąją ar artimos aplinkos rekreaciją, tačiau privačių sklypų teritorijos viešajai rekreacijai neturėtų būti pritaikomos. Atsižvelgiant į įvertintą potencialą rekomenduojamos vystytinos rekreacijos kryptys – artimos aplinkos poilsis su vaikais, pasivaikščiojimai, veikla šalia gyvenamosios vietos ir bendroji rekreacija (poilsis gamtoje).



pav. 6. Ištrauka iš Vilniaus miesto vandens telkinių slėnių apsaugos ir pritaikymo rekreacijai specialiojo plano pagrindinio brėžinio.

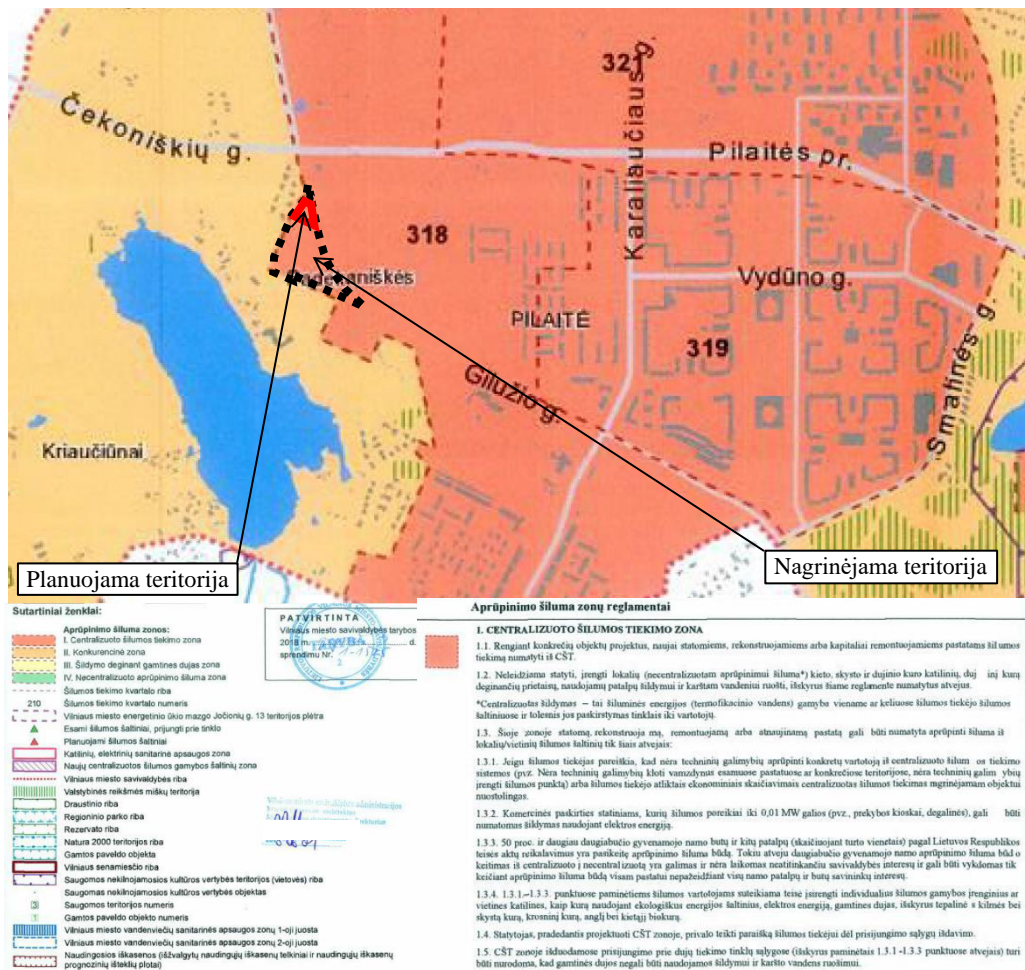
2.1.2.4 Vilniaus miesto vandens telkinių slėnių apsaugos ir pritaikymo rekreacijai specialiojo plano koncepcija, 2014-06-18 Nr. 1-1898

Nenagrinėjama, nes galiojantis TPD dokumentas yra Vilniaus miesto vandens telkinių slėnių apsaugos ir pritaikymo rekreacijai specialusis planas, patvirtintas 2015-03-18, Nr. 1-2285.

2.1.2.5 Vilniaus miesto šilumos ūkio specialusis planas, (TPDR registracijos Nr. T00082128)

Pagal Vilniaus miesto šilumos ūkio specialiojo plano, patvirtinto Vilniaus miesto savivaldybės tarybos 2018 m. gegužės 9d. sprendimu Nr. 1-1525, sprendinius nagrinėjama ir planuojama teritorijos patenka į centralizuoto šilumos tiekimo zoną. Šioje zonoje naujai statomiems, rekonstruojamiems arba atnaujinamiems pastatams gali būti numatytas aprūpinimas šiluma iš lokalių/vietinių šilumos šaltinių tik tuo atveju, jeigu:

- 1) šilumos tiekėjas pareiškia, kad nėra techninių galimybių aprūpinti konkretų vartotoją iš centralizuoto šilumos tiekimo sistemos;
- 2) komercinės paskirties statiniams, kurių šilumos poreikiai iki 0,01 MW galios;
- 3) 50% ir daugiau daugiabučio gyvenamojo namo būtų ir kitų patalpų;
- 4) 1)-3) punktuose paminėtiems šilumos vartotojams suteikiama teisė įsirengti individualius šilumos gamybos įrenginius ar vietines katilines, kaip kurą naudojant ekologiškus energijos šaltinius, elektros energiją, gamtines dujas, išskyrus tepalinės kilmės bei skystą kurą, krosninį kurą, anglį bei kietąjį biokurą.



pav. 7. Ištrauka iš Vilniaus miesto šilumos ūkio specialiojo plano pagrindinio brėžinio.

2.1.3 Plėtros programos

2.1.3.1 Vilniaus miesto savivaldybės teritorijos a, b, c kategorijų gatvių ribų nustatymo schema, T00060113 (000132002791), 2011-07-19

Pagal Vilniaus miesto savivaldybės teritorijos a, b, c kategorijų gatvių ribų nustatymo schemas, patvirtintos Vilniaus miesto savivaldybės tarybos 2011 m. birželio 13 d. sprendimu Nr. 1-91, sprendiniais, su nagrinėjama ir planuojama teritorijomis besiribojanti Gilužio gatvė, numatyta kaip naujai planuojama Pilaitės rajono B kategorijos gatvė, atstumas tarp raudonųjų linijų – 40 m, važiuojamosios dalies plotis – 8,0+8,0 m, skiriamoji juosta nuo 2 m iki 5,5 m.

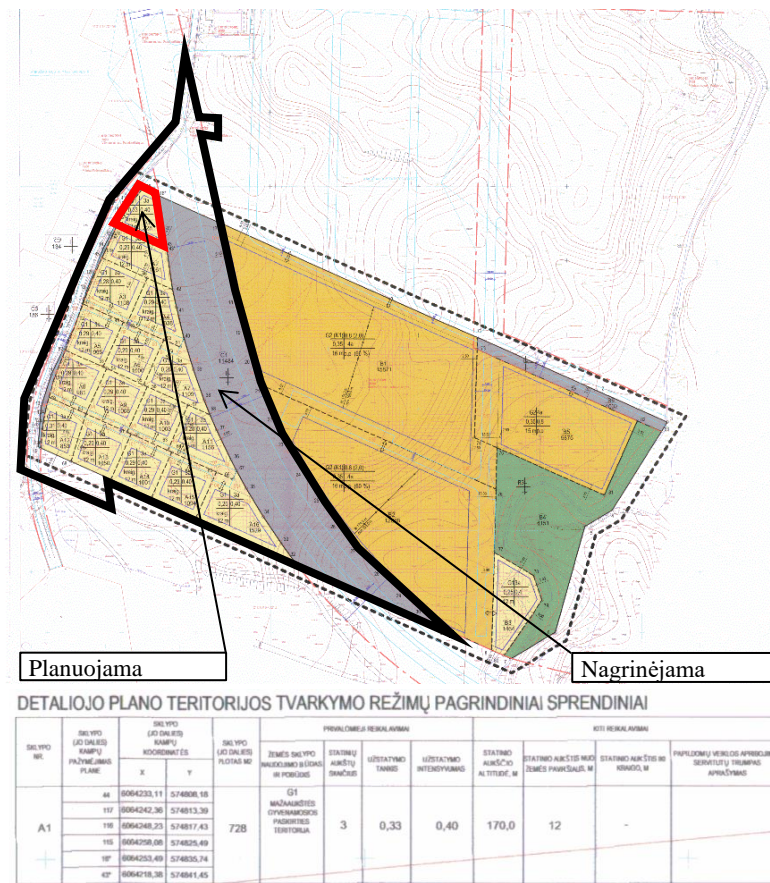


pav. 8. Ištrauka iš Vilniaus miesto savivaldybės teritorijos a, b, c kategorijų gatvių ribų nustatymo schemas.

2.1.4 Detalieji planai

2.1.4.1 Sklypo (kadastro Nr. 0101/0167:67) Padekaniškių vs., Vilniuje, detalusis planas

Pagal Sklypo (kadastro Nr. 0101/0167:67) Padekaniškių vs., Vilniuje, detaliojo plano, patvirtinto Vilniaus miesto savivaldybės tarybos 2008 m. sausio 23 d. sprendimu Nr. 1-363, sprendinius, nagrinėjamoje teritorijoje suplanuoti 16 mažaukštės gyvenamosios paskirties teritorijų sklypų, pagal šiuo metu galiojančius teisės aktus, jos būtų priskiriamos vienbučių ir dvibučių gyvenamųjų pastatų teritorijoms, taip pat 3 inžinerinės infrastruktūros koridorių teritorijų sklypai, skirti Gilučio ir Padekaniškių gatvėms formuoti. Planuojamai teritorijai buvo nustatyti teritorijos tvarkymo ir naudojimo pagrindiniai reglamentai: žemės sklypo naudojimo būdas - mažaukštės gyvenamosios paskirties teritorija (G1), pagal šiuo metu galiojančius teisės aktus šis būdas priskiriamas vienbučių ir dvibučių gyvenamųjų pastatų teritorijoms; užstatymo tankis - **33%**; užstatymo intensyvumas – **0,4**; statinio aukštis nuo žemės paviršiaus – **12 m**; statinių aukštų skaičius – **3** aukštai.

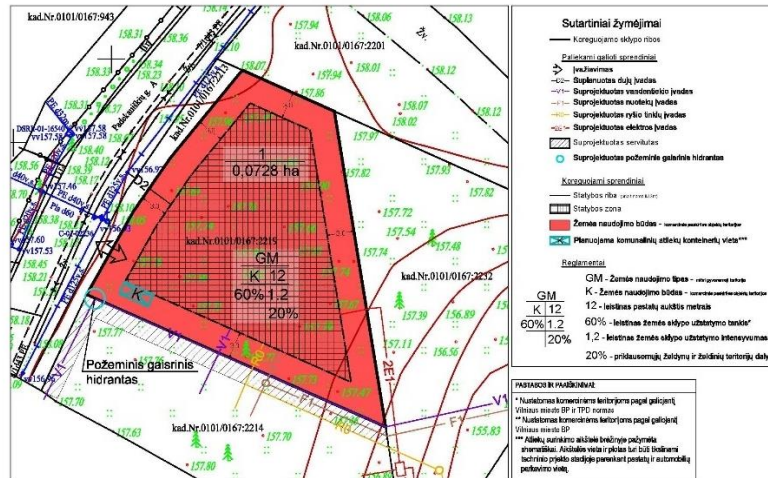


pav. 9. Ištrauka iš Sklypo (kadastro Nr. 0101/0167:67) Padekaniškių vs., Vilniuje, detaliojo plano pagrindinio brėžinio.

2.1.4.2 Sklypo (kadastro Nr. 0101/0167:67) Padekaniškių vs., Vilniuje, detaliojo plano sprendinių sklype Nr. A1 (Padekaniškių g. 2, kadastro Nr. 0101/0167:2219) dalinis koregavimas.

Pagal Sklypo (kadastro Nr. 0101/0167:67) Padekaniškių vs., Vilniuje detaliojo plano sprendinių sklype Nr. A1 (Padekaniškių g. 2, kadastro Nr. 0101/0167:2219) dalinio koregavimo, patvirtinto Vilniaus miesto savivaldybės administracijos direktoriaus pavaduotojo 2020 m. lapkričio 27 d. įsakymu Nr. A30-3122/20, sprendiniais planuojamoje teritorijoje buvo keičiami sklypo žemės naudojimo būdas iš mažaukščių gyvenamųjų namų statybos naudojimo į komercinės paskirties objektų teritorijas, atitinkamai keičiami užstatymo rodikliai, keičiama statybos zona ir riba.

SKLYPO (KADASTRO NR. 0101/0167:67) PADEKANIŠKIŲ VS., VILNIUJE, DETALIOJO PLANO SPRENDINIŲ KOREGAVIMAS SKLYPE PADEKANIŠKIŲ G. 2 (KADASTRO NR. 0101/0167:2219) INICIJAVIMO SUTARTIES PAGRINDU.



pav. 10. Ištrauka iš Sklypo (kadastro Nr. 0101/0167:67) Padekaniškių vs., Vilniuje detaliojo plano sprendinių sklype Nr. A1 (Padekaniškių g. 2, kadastro Nr. 0101/0167:2219) dalinio koregavimo pagrindinio brėžinio.

2.2 Žemėnauda, žemėvalda.

2.2.1 Planuojama teritorija

Planuojama teritorija yra Kitos paskirties, Komercinės paskirties objektų teritorijos sklypas, nuosavybės teise priklausantis fiziniams asmenims.

2.2.2 Nagrinėjama teritorija

Nagrinėjamoje teritorijoje yra 24 privatūs Kitos paskirties sklypai, iš kurių 1 sklypas komercinės paskirties objektų teritorijos (planuojamas sklypas), 15 Vienbučių ir dvibučių gyvenamųjų pastatų teritorijos, 7 susisiekimo ir infrastruktūros koridorių teritorijų sklypai skirti Gilužio ir Padekaniškių gatvėms formuoti, taip pat 1 laisvos valstybinės žemės plotas, skirtas Padekaniškių gatvei formuoti.

2.2.3 Gretimybės

Nagrinėjamos teritorijos gretimybėse vyrauja vienbučių ir dvibučių gyvenamųjų pastatų teritorijos, už esamos B kategorijos Gilužio gatvės suformuotas daugiabučių gyvenamųjų pastatų kvartalas bei komercinės paskirties sklypas, kuriame įsikūrusi parduotuvė „Moki-veži“. Už D kategorijos Padekaniškių gatvės vyrauja vienbučių ir dvibučių gyvenamųjų pastatų teritorijos. Planuojamos teritorijos gretimybės informacija pateikiama lentelėje:

| Gretimybė | Unikalus Nr. | Žemės sklypo adresas | Žemės sklypo naudojimo būdas | Nuosavybės teisė |
|-----------|----------------|-----------------------------------|---------------------------------------------------------|---------------------------------------------|
| 1 | 4400-1609-1457 | Padekaniškių vs., Vilnius m. sav. | Susisiekimo ir inžinerinių tinklų koridorių teritorijos | Vilniaus miesto savivaldybė, a.k. 111109233 |
| 2 | 4400-1591-0497 | Padekaniškių vs., Vilnius m. sav. | Susisiekimo ir inžinerinių tinklų koridorių teritorijos | UAB "AB" |
| 3 | 4400-1609-3773 | Padekaniškių vs., Vilnius m. sav. | Susisiekimo ir inžinerinių tinklų koridorių teritorijos | Privatus asmuo |
| 4 | 4400-1609-1346 | Padekaniškių g. 4, Vilnius | Mažaaukščių gyvenamųjų namų statybos | Privatus asmuo |
| 5 | 0101-0167-0943 | Padekaniškių g. 1, Vilnius | Mažaaukščių gyvenamųjų namų statybos | Privatūs asmenys |
| 6 | 0101-0167-0952 | Padekaniškių g. 1A, Vilnius | Mažaaukščių gyvenamųjų namų statybos | Privatūs asmenys |

2.2.4 Užstatymas statiniais

Planuojamoje teritorijoje statinių nėra. Nagrinėjamoje teritorijoje šiuo metu pastatytas tik vienas vienbutis-dvibutis gyvenamasis pastatas su priklausiniais, Padekaniškių g. 32 adresu.

2.3 Gamtinė aplinka

2.3.1 Želdynai. Želdiniai.

Planuojamoje teritorijoje želdynų nėra, auga kelios pavienės pušys.

Nagrinėjamoje teritorijoje nėra susiformavusių želdynų grupių ar galimų želdynų juostų, visi esami medžiai pavieniai.

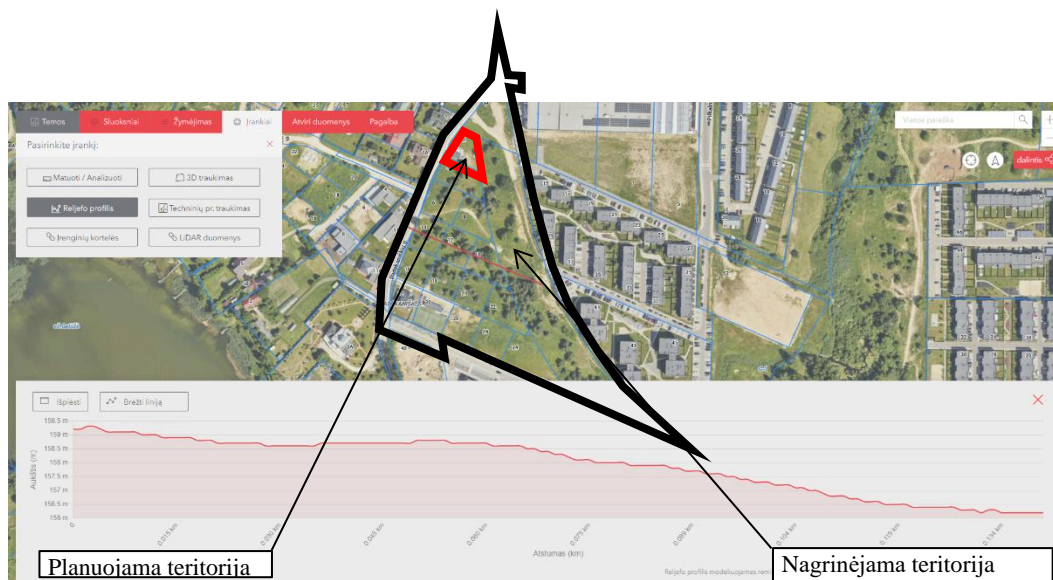
2.3.2 Reljefas

Planuojamos teritorijos reljefas tolygus, nežymus 0,5m perkritimas vakarų-rytų kryptimi, nuolydis iki 1°.

Nagrinėjama teritorija šiaurės-pietų kryptimi išsiskiria keliomis kalvelėmis. Tuo tarpu vakarų-rytų kryptimi reljefas tolygiai besileidžiantis.



pav. 11. Ištrauka iš Vilniaus miesto interaktyvaus žemėlapio, skersinis pjūvis.



pav. 12. Ištrauka iš Vilniaus miesto interaktyvaus žemėlapio, išilginis pjūvis.

2.4 Saugomos teritorijos

Planuojamoje ir nagrinėjamoje teritorijose saugomų teritorijų nėra.

2.5 Nekilnojamas kultūros paveldas

Planuojamoje ir nagrinėjamoje teritorijose nekilnojamojo kultūros paveldo teritorijų ar objektų ar jų apsaugos pozonių nėra.

2.6 Susisiekimo infrastruktūra

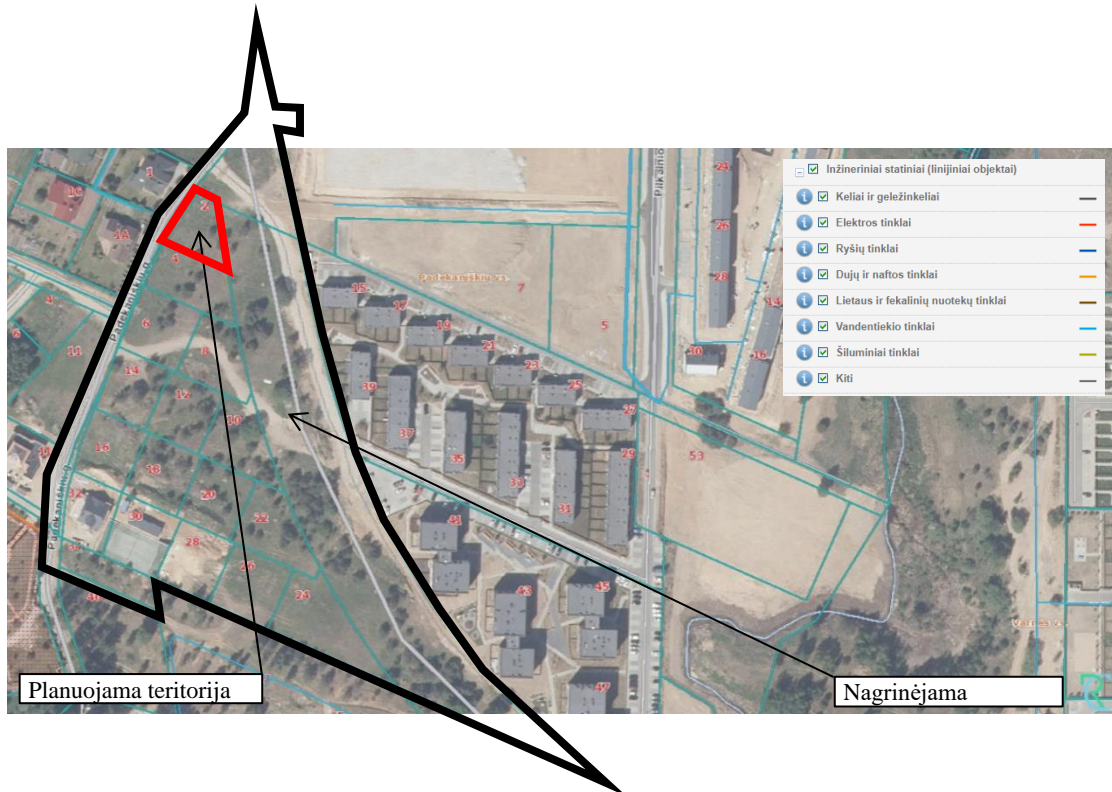
Nagrinėjama ir planuojama teritorijos ribojasi su esama D kategorijos Padekaniškių gatve ir suplanuota B kategorijos Gilužio gatve. Įvažiavimas į planuojamą teritoriją numatytas nuo Padekaniškių gatvės pusės.

2.7 Inžinerinė infrastruktūra

Galiojančio Žemės sklypo (kadastro Nr. 0101/0167:67) Padekaniškių vs., Vilniuje, detaliojo plano, patvirtinto Vilniaus miesto savivaldybės tarybos 2008 m. sausio 23 d. sprendimu Nr. 1-363, apimtyje pagal planavimo metu išduotas technines sąlygas suprojektuoti inžinerinių sistemų tinklai. Prie planuojamos teritorijos sklypo numatyti vandentiekio, nuotekų, elektros, dujų ir ryšių įvadai, pietvakarinėje dalyje numatytas požeminis gaisrinis hidrantas.

2.7.1 Vandentiekio ir buitinių nuotekų tinklų sistemos

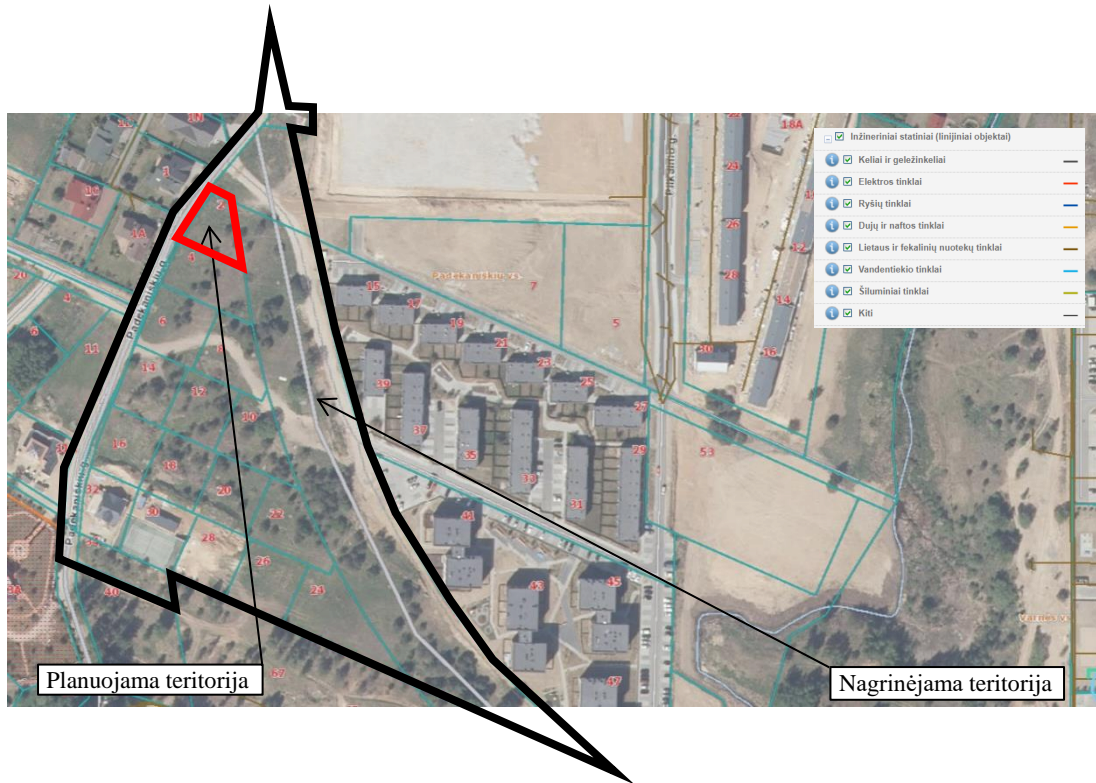
Nagrinėjamoje teritorijoje nėra išvystytų centralizuotų vandentiekio ir buitinių nuotekų tinklų, tik anksčiau suplanuoti. Artimiausi centralizuoti vandentiekio ir buitinių nuotekų tinklai yra Pilkalnio gatvėje ir Pilaitės seniūnijoje, Varnės vs., apie 500m, nuo planuojamos teritorijos.



pav. 13. Vandentiekio tinklai. Šaltinis: VĮ Registrų centro regionų geoinformacinės aplinkos duomenys, www.regia.lt

2.7.2 Paviršinių vandens nuotekų ir buitinių nuotekų tinklų sistemos

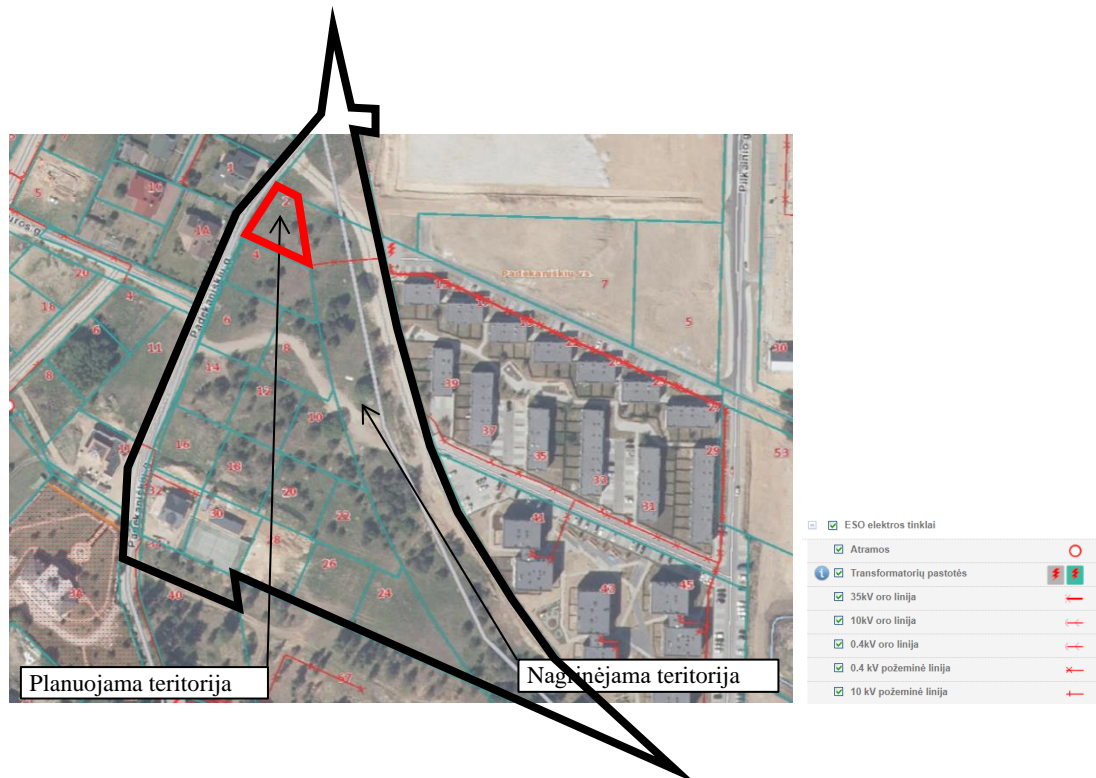
Nagrinėjamoje teritorijoje nėra išvystytų centralizuotų paviršinių vandens nuotekų ir buitinių nuotekų tinklų, tik anksčiau suplanuoti. Artimiausi centralizuoti paviršinių vandens nuotekų ir buitinių nuotekų tinklai yra Pilkalnio gatvėje ir Pilaitės seniūnijoje, Varnės vs., apie 500m, nuo planuojamos teritorijos.



pav. 14. Lietaus ir buitinių nuotekų tinklai. Šaltinis: VĮ Registrų centro regionų geoinformacinės aplinkos duomenys, www.regia.lt

2.7.3 Elektros tiekimo tinklai

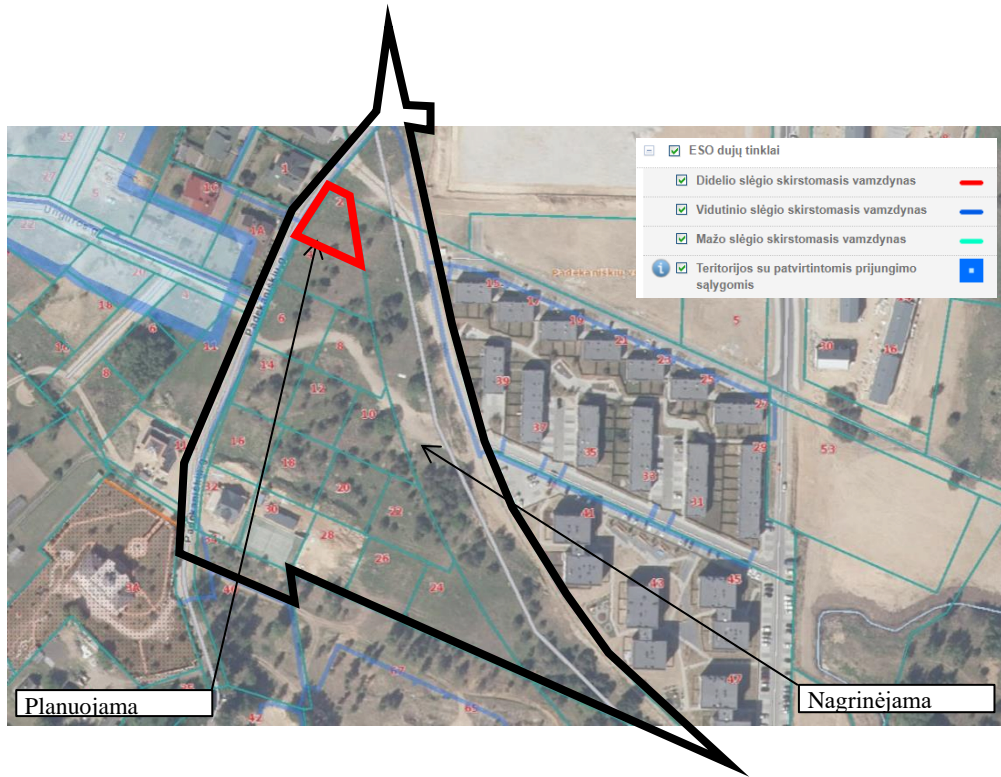
Nagrinėjamoje teritorijoje yra atvesti elektros tiekimo tinklai iki sklypo Padekaniškių g. 2 ir Padekaniškių g. 32. Artimiausi pilnai išvystyti elektros tiekimo tinklai yra kitoje Gilužio gatvės pusėje esančiame daugiabučių gyvenamųjų namų kvartale.



pav. 15. Energijos skirstymo operatorius, AB elektros tiekimo tinklai. Šaltinis: VĮ Registrų centro regionų geoinformacinės aplinkos duomenys, www.regia.lt

2.7.4 Dujotiekio tinklai

Nagrinėjamoje ir planuojamoje teritorijoje yra pilnai išvystyti vidutinio slėgio dujotiekio tinklai. Planuojamoje teritorijoje numatytas dujų įvadas nuo esamo dujų tinklo Padekaniškių g., skirtas buitiniam dujų vartojimui ir mažaaukščiams pastatams statyti.



pav. 16. Energijos skirstymo operatorius, AB dujų tiekimo tinklai. Šaltinis: VĮ Registrų centro regionų geoinformacinės aplinkos duomenys, www.regia.lt

2.7.5 Ryšių tinklai

Pagal pateiktus topografinių inžinerinių tyrimų duomenis, nagrinėjamoje teritorijoje, Padekaniškių gatvėje, yra nutiesti ryšių tinklai.

2.8 Specialiosios žemės naudojimo sąlygos

Vadovaujantis Nekilnojamojo turto registro duomenų bazės išrašuose pateikiamais duomenimis, planuojamoje teritorijoje, sklype kadastro Nr. 0101/0167:2219, įregistruotos teritorijos, kuriose taikomos specialiosios žemės naudojimo sąlygos:

1. Elektros tinklų apsaugos zonos (III skyrius, ketvirtasis skirsnis) ;
2. Skirstomųjų dujotiekių apsaugos zonos (III skyrius, šeštasis skirsnis);
3. Vandens tiekimo ir nuotekų, paviršinių nuotekų tvarkymo infrastruktūros apsaugos zonos (III skyrius, dešimtas skirsnis)
4. Viešųjų ryšių tinklų elektroninių ryšių infrastruktūros apsaugos zonos (III skyrius, vienuoliktasis skirsnis);
5. Šilumos perdavimo tinklų apsaugos zonos (III skyrius, dvyliktasis skirsnis);

3 IŠVADOS

1. Detaliojo plano koregavimo planavimo tikslai ir uždaviniai neprieštarauja galiojantiems savivaldybės ir vietovės lygmens teritorijų planavimo dokumentams.
2. Įvertinus esamus ir suplanuotus inžinerinių sistemų tinklus, planuojamoje teritorijoje paliekami galioti Žemės sklypo (kadastr. Nr. 0101/0167:67) Padekaniškių vs., Vilniuje, detaliuoju planu, patvirtintu Vilniaus miesto savivaldybės tarybos 2008 m. sausio 23 d. sprendimu Nr. 1-363, numatyti inžinerinių sistemų pajungimo sprendiniai.