

Projekto nr. ARCH-23-23

Užsakovas UAB „LINI NAMAI“ jm. Kodas 302817235

Objektas DAUGIABUTIS GYVENAMASIS NAMAS. PARIBIO G. 3, VILNIUS. STATYBOS PROJEKTAS.

Adresas PARIBIO G. 3, VILNIUS. SKLYPO KAD. NR. 0101/0029:153

Statybos rūšis NAUJA STATYBA

Statinio kategorija NEYPATINGAS STATINYS

Projektavimo stadija PP

Projekto dalis BD, SP, SA

Direktorius

Projekto vadovas atest. nr. A1511

PDV atest. nr. A 1511



G. Vasiulis

D. Kriaučiūnienė

D. Kriaučiūnienė



VILNIAUS MIESTO SAVIVALDYBĖS ADMINISTRACIJA

PRITARIU
Vyriausiasis miesto architektas

20 m. _____ d.

PROJEKTINIŲ PASIŪLYMŲ RENGIMO UŽDUOTIS

20 m. d.
Vilnius

1. Statinio projekto pavadinimas: Daugiabutis gyvenamasis namas. Paribio g. 3, Vilnius. Statybos projektas.
2. Nustatomi žemės sklypo naudojimo reglamentai

2.1.	užstatymo tipas	Miesto vilų
2.2.	užstatymo tankis	Iki 30 % *
2.3.	užstatymo intensyvumas	Iki 0,8 *
2.4.	aukštis (m) nuo statinių statybos zonos esamo žemės paviršiaus	Iki 12 m *
2.5.	maksimali absoliutinė altitudė (m)	Iki 140,00 m *
2.6.	aukštų skaičius (nuo–iki)	Iki 3 a. (skaičiuojama įskaitant cokolinius, mansardinius aukštus bei antstatus, antresoles) *
2.7.	priklausomų želdynų plotas	Vadovaujantis Priklausomųjų želdynų plotų normų apskaičiavimo tvarkos aprašu“, 2007-12-21 patvirtintu LR AM įsakymu Nr. D1-694.
2.8.	automobilių stovėjimo vietų skaičius	Privalomas automobilių stovėjimo vietas projektuoti vadovaujantis STR 2.06.04:2014 „Gatvės ir vietinės reikšmės keliai. Bendrieji reikalavimai“ ir Vilniaus miesto savivaldybės tarybos patvirtintais sprendimais: 2017-12-20 sprendimu Nr. 1-1312 „Dėl Vilniaus miesto savivaldybės teritorijos suskirstymo į zonas pagal nustatytus automobilių stovėjimo vietų skaičiaus koeficientus schemos, kompensavimo už papildomai įrengtas automobilių stovėjimo vietas tvarkos aprašo ir sutarties formos tvirtinimo“ bei 2021-07-14 sprendimu Nr. 1-1083 „Dėl Vilniaus miesto savivaldybės teritorijos suskirstymo į zonas pagal nustatytus automobilių stovėjimo vietų skaičiaus koeficientus schemos tvirtinimo“. Vadovaujantis 2018-12-19 Vilniaus miesto tarybos sprendimu Nr. 1-1859 patvirtintu „Vilniaus miesto savivaldybės darnaus judumo planu“ ir skatinant judėjimą mieste alternatyviomis priemonėmis, rekomenduojama didinti dviračių stovėjimo vietų skaičių - mažiausiai 1 vieta 2-3 butams, ir mažiausiai 10-iai proc. darbuotojų. Aikštelėse numatyti įrengti dviračių įkrovimui prieigas.
2.9.	esamų medžių įvertinimas, taksacija	Prieš rengiant rekonstravimo projektą, atlikti visų medžių, augančių teritorijoje ir už jos ribų (jei planuojami statiniai bei pastatai priartėja arčiau kaip 5 m atstumu iki medžių) inventorizaciją. Želdiniai vertinami remiantis Želdynų ir želdinių inventorizavimo ir

		<p>apskaitos taisyklėmis (Lietuvos Respublikos aplinkos ministro 2008 m. sausio 8 d. įsakymas Nr. D1-5 „Dėl Želdynų ir želdinių inventorizavimo ir apskaitos taisyklių patvirtinimo“). Informaciją, kurie želdiniai yra saugotini rasite 2008 m. kovo 12 d. LR Vyriausybės nutarime Nr. 206. Grafinę ir tekstinę informaciją pateikti vadovaujantis pateiktu grafiniu/informaciniu medžių žymėjimo ir inventorizacijos lentelės pavyzdžiu „Grafinis/ informacinis medžių žymėjimas plane ir inventorizacijos lentelės sudėtis“. Darbus gali atlikti kvalifikaciją inventorizuoti medžius ir vertinti jų būklę turintis specialistas.</p> <p>Numatant medžių (išskyrus invazinius augalus) kirtimą, taikomas adekvatus kompensavimas naujais želdiniais – kertamo medžio diametras kompensuojamas tokia pat sodinamų medžių diametrų suma, papildomai numatoma galimybė kompensuoti krūmų masyvais, kur 1cm medžio kamieno diametro yra tolygus 2 m² krūmų masyvo plotui (jei sodinami 40-60 cm sodinukai, 2-4 vnt./m² tankiu, priklausomai nuo augalo rūšies).</p> <p>Identifikuotus vertingus želdinius siekti išsaugoti ir integruoti į sklypo sprendinius. Jei numatomi kirtimai, pagrįsti būtinybę projektu šalinti medžius, 40 cm diametro ir brandesni medžiai gali būti siūlomi šalinti tik išimtiniais atvejais.</p>
--	--	---

3. Kiti reikalavimai

3.1.	<p>architektūrinės išraiškos priemonės: medžiagiškumas, spalva, tūrio formos, proporcijos, mastelis</p>	<p>Vadovautis LR Statybos įstatymo 5 straipsnio bei LR Architektūros įstatymo 11 straipsnio reikalavimais. Pastatas savo tūriu, fasado kompozicija privalo derėti prie konteksto, tačiau kartu turi būti šiuolaikiškas savo urbanistiniu sprendimu, architektūrine raiška bei technologiniais sprendimais, papildyti ir praturtinti miestovaizdžio charakterį. Atsižvelgti ir reaguoti į aplinkinio užstatymo aukštumą, charakterį, proporcijas, mastelį; pastatų architektūrinė išraiška turi būti kontekstuali aplinkai. Užtikrinti natūralių, geriausia vietinių statybinių medžiagų – plytos, medis, betonas, metalas, stiklas, naudojimą; nurodyti fasadų apdailai parinktas medžiagas. Saugoti, neužgožti, neardyti ir architektūrinėmis priemonėmis pabrėžti susiformavusį kraštovaizdį – reljefą, želdynus ir želdinius, stiprinti ir jungti žaliuosius koridorius ir žaliąsias jungtis su gretimomis zonomis. Turi būti išsaugomas gamtos ir užstatymo silueto santykis.</p> <p>Projektiniuose pasiūlymuose pagrįsti sprendinių atitikimą architektūros kokybės kriterijams (LR Architektūros įstatymo 11 str.).</p>
3.2.	<p>reikalavimai sklypo sutvarkymui ir apželdinimui</p>	<p>Parengti profesionalius žemės sklypo sutvarkymo ir apželdinimo sprendinius. Projektinių pasiūlymų sprendiniuose akcentuoti būsimų sprendinių įtaką kraštovaizdžiui, sklypo ir gretimos aplinkos ekologiškai būklei, susiklosčiusiems socialiniams veiksniams, įvertinti kaip funkcionuos jungtys su gretimybėmis, taip pat ne suardyti, bet tobulinti esamus funkcinis ryšius teritorijoje. Identifikuoti jungtis bei palaikyti, užtikrinti sprendinių vientisumą ir integralumą.</p> <p>Įvertinti kraštovaizdį, gamtinę teritorijos situaciją ir potencialą: esamą reljefą, mikroklimatines sąlygas ir pan., prisitaikyti, išsaugoti išraiškingas teritorijos reljefo formas. Aiškinamajame rašte motyvuotai apibūdinti teritorijos sutvarkymo planinės ir erdvinės kompozicijos idėją. Formuoti kokybišką gyvenamąją aplinką, saugų gyventojų naudojimui skirtą kiemą su želdynais.</p> <p>Sklype turi tilpti vaikų žaidimo aikštelė, elementari sporto aikštelė paaugliams ir vieta ramiam vyresnio amžiaus namo gyventojų poilsiui.</p>

		<p>Sprendiniais pagrįsti, kaip sklypo funkcinis zonavimas (žaidimų aikštelės, privačios ir viešosios erdvės, įėjimai ir t. t.) pagerins gyvenamosios aplinkos kokybę. Socialinė infrastruktūra turi būti patogiai sujungta su pastatų įėjimais bei aplinkiniais pėsčiųjų takais.</p> <p>Siekiant užtikrinti kuo aukštesnę ekosisteminę želdinių vertę, sklypo plano želdiniams taikomi šie prioritetai: išsaugomi esami medžiai ir želdinių masyvai, sprendiniais siekti išsaugoti kuo daugiau saugotinių medžių, projektuojami medžiai (aukštaūgės rūšys), projektuojami medeliai (žemaūgės rūšys) ir krūmai bei žemę dengiantys krūmų masyvai, projektuojami žoliniai medingi augalai, tausojančio šienavimo pieva. Taip pat parenkamos aplinkai būdingos, vietinės šalies augalų rūšys. Žemiausią ekosisteminę vertę turinti veja ir svetimžemiai augalai projektuojami tik funkciškai tam pagrįstuose plotuose.</p> <p>Nauji projektuojami želdiniai ir medžiai turi būti pažymėti sutartiniais ženklais, kurie žymėjimu skiriasi nuo esamų paliekamų želdinių žymėjimo.</p> <p>Jei medžiai projektuojami dangoje ar ant perdangų, užtikrinti technologines priemones jų kokybiškam augimui. Sprendinius pavaizduoti pjūviuose nurodant grunto storį virš perdangos.</p> <p>Aprašyti sklypo dangų medžiagiškumą, parinkimo motyvus.</p> <p>Pasiūlyti tvarius lietaus vandens surinkimo ir kitus tvarią aplinką formuojančius sprendinius panaudojant susiklosčiusios gamtinės situacijos potencialą.</p> <p>Nurodyti buitinių atliekų konteinerių aikštelių išdėstymą sklype. Vadovautis STR 2.02.01:2004 „Gyvenamieji pastatai“ reikalavimais.</p> <p>Projektuojant automobilių saugyklą ar automobilių stovėjimo vietas, išlaikyti norminius atstumus nuo automobilių saugyklų ir įvažiavimų į jas, nustatytus STR 2.06.04:2014 „Gatvės ir vietinės reikšmės keliai. Bendrieji reikalavimai“ iki gretimų sklypų, gyvenamųjų pastatų. Nurodyti atstumus nuo automobilių saugyklų iki gretimų sklypų/pastatų.</p> <p>Numatyti gausų želdinimą ar kitas apsaugos priemones tarp projektuojamų aikštelių, pravažiavimų, ūkinės sklypo dalies ir gretimų sklypų ribų.</p> <p>Numatant antžemines automobilių stovėjimo aikšteles, jas projektuoti su medžiais ir/ar krūmais, užtikrinant tam reikalingus dangų ir technologinius sprendimus, numatyti pralaidžių dangų, vengti ištisinių nepralaidžių dangų plotų.</p> <p>Vadovautis „Priklausomųjų želdynų plotų normų apskaičiavimo tvarkos aprašu“, 2007-12-21 patvirtintu LR AM įsakymu Nr. D1-694.</p> <p>Užtikrinti insoliacijos, higienos ir priešgaisrinius reikalavimus. Vadovaujantis Vilniaus miesto savivaldybės teritorijos bendrojo plano sprendiniais, sąlyginis didžiausias leidžiamas nelaidžių dangų kiekis sklype 40 %.</p>
3.3.	konteksto sąlygojami reikalavimai	<p>Pastatų ir viešųjų erdvių sąrangos principai teritorijoje, pastatų išdėstymo sklype sprendiniai ir užstatymo rodikliai privalo atitikti urbanistinį kontekstą – teritorijoje susiklosčiusią ar tikslingai formuojamą užstatymo tipologiją ir jai būdingus užstatymo rodiklius: intensyvumą, tankį, aukštingumą, taip pat ne suardyti, bet tobulinti esamus funkcinis ryšius teritorijoje. Sklypo plane pateikti vidinių pėsčiųjų ryšių sprendinius. Šiuos sprendinius derinti su želdynų sprendiniais ir užtikrinti kokybiškas jungtis (viešas erdves) tarp pastato ir jį supančios susisiekimo infrastruktūros.</p> <p>Pastatai turi būti statomi pagal gatvės erdvę formuojančias užstatymo</p>

linijas.

Kiemo erdvės formuojamos fiziniais ar emociniais barjeriais kuriant konkrečiai bendruomenei priklausančių erdvių ribas su akcentuojamais patekimais, skatinant šias erdves naudojančios bendruomenės įsitraukimą į erdvės priežiūrą ir kontrolę.

Pirmuosiuose pastatų, esančių palei C ir žemesnės kategorijos gatves ir viešas erdves, aukštuose negalimi aklini fasadai, automobilių stovėjimo vietos ir garažai. Čia įrengiamos universalios paskirties patalpos, kurios naudojamos įvairioms paslaugoms (komercinėms, socialinėms, visuomeninėms ir panašiai). Į šias patalpas įrengiami neįgaliesiems pritaikyti patekimai iš gatvės. Patalpų aukštis ne mažesnis nei 3,5 m. Palei D kategorijos gatves pirmuosiuose pastatų aukštuose gali būti įrengiami ir būstai.

Pastatai, susisiekimo infrastruktūra ir viešos erdvės pritaikytos tokiai judumo dalyvių hierarchijai: pėsčiasis > dviratininkas > viešasis transportas > automobilis; perimetriniu būdu ir jam artimais principais užstatytų kvartalų sklypuose palei gatvės fasadus neleidžiama įrengti antžemines automobilių stovėjimo vietas (išskyrus stovėjimą gatvėse, palei važiuojamąją dalį įrengiamose stovėjimo vietose).

Viešųjų erdvių judėjimo traktuose, šaligatviuose, pėsčiųjų ir dviračių takuose negali būti judėjimui kliudančių elementų – patekimams į patalpas reikalingų laiptų, pandusų, taip pat atramų, ženklavimo įrenginių ir pan.

Planuojamo pastato planinė struktūra, faktinė funkcija ir fasadų architektūrinė išraiška turi atitikti nustatytą paskirtį. Vadovautis STR 2.02.01:2004 „Gyvenamieji pastatai“.

Projektiniai pasiūlymai turi būti suderinti su VMSA Kultūros paveldo apsaugos skyriumi. Vadovautis 2020-10-15 Vilniaus miesto savivaldybės administracijos direktoriaus įsakymu Nr. 30-2419/20 patvirtintomis „Nekilnojamojo kultūros paveldo tvarkybos gairėmis“.

Užtikrinti reikalavimus keliamus žmonėms su negalia (STR2.03.01:2019 „Statinių prieinamumas“).

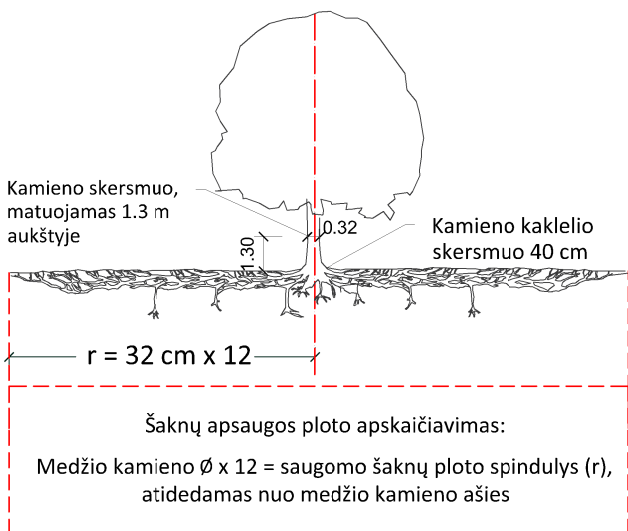
Nepažeisti trečiųjų asmenų interesų. Projektiniuose pasiūlymuose nurodyti atstumą nuo pastato iki žemės sklypo ribų. Su prašymu pritarti projektiniams pasiūlymams pateikti gretimų sklypų savininkų sutikimus dėl neišlaikomų norminių atstumų iki sklypo ribų, jeigu tokie sutikimai reikalingi pagal STR 2.02.01:2004 „Gyvenamieji pastatai“ X skirsnio nuostatas.

* Vadovaujantis Bendrojo plano (TPDR reg. Nr. T00086338) tekstiniu reglamentu 33, teritorijai ar jos daliai (pagal BP brėžinį Geomorfologiniai gamtinio karkaso elementai) taikomas Šlaitų apsaugos ir tvarkymo reglamentas. **Pastatų aukštis ribojamas 50 m atstumu nuo šlaitų viršutinės ir apatinės briaunos. Šioje zonoje pastato aukštis negali viršyti pusės šlaito aukščio bei privalo būti mažesnis, nei pusė atstumo nuo pastato iki šlaito briaunos. Nustatant konkretų pastatų aukštį, turi būti remiamasi inžinerinių geologinių, gamtinių, urbanistinių tyrimų išvadomis. Atsižvelgiant į tai, kad pastatas patenka į BP pažymėto šlaito 25-50 m paribio juostą, prašome pateikti inžinerinių-geologinių, gamtinių, urbanistinių tyrimų išvadas konkrečiam pastatų aukščiui nustatyti.** Pagrindimus teikti grafinėmis analizėmis, pateikti aiškiais analizių išvadas. Pastato kontekstualumą pagrįsti vizualizacijomis, atspindinčiomis jo santykį su

		<p>urbanistinė aplinka.</p> <p>Projektuoti sklypo dalyje A (873 kv. m.), kuriai 2023-03-24 įsakymu Nr. A30-1173/23 nustatytas Daugiabučių gyvenamųjų pastatų ir bendrabučių teritorijos naudojimo būdas.</p> <p>Užstatymo rodikliai, nustatyti 2 lentelėje, turi būti skaičiuojami nuo sklypo dalies A (873 kv. m.), kuriai nustatytas Daugiabučių gyvenamųjų pastatų ir bendrabučių teritorijos naudojimo būdas. Projektiniuose pasiūlymuose nurodyti užstatymo rodiklius nuo sklypo dalies A ploto.</p> <p>Vadovaujantis Bendrojo plano (TPDR reg. Nr. T00086338) 32 reglamentu sklypui (pagal BP Gamtinio karkaso schemą) taikomi Gamtinio karkaso nuostatų reikalavimai.</p> <p>Vadovaujantis bendrojo plano 36 reglamentu sklypui (pagal BP brėžinį Geomorfologiniai gamtinio karkaso elementai) taikomas Sausaslėnių apsaugos ir tvarkymo reglamentas.</p>
3.4.	reikalavimai susisiekimo ir inžinerinių tinklų plėtrai	Susisiekimo ir inžinerinių tinklų sprendiniai pagal juos eksploatuojančių institucijų sąlygas.
3.5.	kiti teritorijų planavimo dokumentuose nustatyti reikalavimai (bendruosiuose, specialiuosiuose planuose)	Vadovautis Vilniaus miesto savivaldybės teritorijos bendrojo plano (TPDR reg. Nr. T00086338) sprendiniais. Vadovautis Vilniaus miesto dviračių takų specialiojo plano (TPDR reg. Nr. T00072197) sprendiniais. Vadovautis Susisiekimo pėsčiomis projektų Vilniaus miesto savivaldybėje rengimo ir įgyvendinimo rekomendacijas (patvirt. Vilniaus miesto savivaldybės administracijos direktoriaus 2018-12-17 įsakymu Nr. 30-3844/18(2.1.1E-TD2).).
3.6.	su projekto įgyvendinimu susijusi būtina viešosios infrastruktūros plėtra	Nagrinėti sklypo prieigas ir įvertinti viešosios infrastruktūros (gatvės, pėsčiųjų ir dviračių takų) plėtros poreikį.
3.7.	projektinių pasiūlymų vaizdinės informacijos parengimas	Vadovaujantis 2019 m. gruodžio 16 d. Vilniaus miesto savivaldybės administracijos direktoriaus įsakymu Nr. 30-3178/19 patvirtintu „Projektinių pasiūlymų ir techninio projekto įtraukimo į GIS duomenų bazę ir geoportalą „Vilnius 3D planas“ tvarkos aprašu, projekto medžiaga pateikiama įtraukti į GIS duomenų bazę ir geoportalą „Vilniaus 3D planas“. Projektinių pasiūlymų sudėtis pagal STR1.04.04:2017 „Statinio projektavimas, projekto ekspertizė“ 13 priedą. Projektiniai pasiūlymai turi būti papildomi informacija reikalaujama užduoties punktuose 2.9, 3.1-3.5. Projektinių pasiūlymų rengimo užduotis teikiama kaip projektinių pasiūlymų sudėtinė dalis. PP medžiagą papildyti kvartalo urbanistinės struktūros analize, sklypą analizuoti remiantis šiais aspektais: sklypo naudojimas (esami pėsčiųjų, dviratininkų takai, kita infrastruktūra, eami/būsiami srautai, ryšiai), svarbiausieji vietos charakterį formuojantys elementai (pastatai, viešos/privačios erdvės, reljefas, medžiai ir kt.); sklypo ribos, jų fizinė išraiška; sklypo gretimybės. Projektinių pasiūlymų grafinėje medžiagoje (pjūviuose, fasaduose) nurodyti projektuojamo pastato/pastatų, statinio statybos zonos esamo žemės paviršiaus vidutinę altitudę, esamo ir planuojamo žemės paviršiaus kontūrą, viršaus absoliutinę altitudę.
		Užtikrinti visuomenės informavimą STR „Statinio projektavimas, projekto ekspertizė“ VIII skyriuje nustatyta tvarka.

Lietuvos Respublikos viešojo administravimo įstatymo 36 straipsnis: asmuo turi teisę apskųsti viešojo administravimo subjekto priimtą administracinės procedūros sprendimą savo pasirinkimu administracinių ginčų komisijai arba administraciniam teismui įstatymų nustatyta tvarka.

Grafinis/informacinis medžių žymėjimas plane ir medžių inventORIZACIJOS lentelės sudėtis



SVARBU:

- Gamtinėje medžio augimvietėje šaknų projekcija visuomet didesnė už lajos projekciją. Urbanizuotose teritorijose šaknų projekcija gali būti asimetriška ir mažesnė.
- Parenkant projektinius sprendinius, būtina numatyti esamo šaknyso išsaugojimo priemones, nemažinant esamo šaknyso ploto. Mažinimo atveju - būtinas EAC arba ISA* arboristo vertinimas.
- Projektuojant dangas lajos projekcijos plote, dangų atitraukimas skaičiuojamas nuo kamieno karklelio.

REIKALAVIMAI SAUGOMAM ŠAKNŲ PLOTUI:

- Saugomo šaknų ploto koregavimas galimas tik su EAC arba ISA* sertifikuoto arboristo priežiūra, kiekviena situacija vertinama individualiai.
- Statinių ir pastatų projektavimas ir statybos darbai judinant gruntą galimi tik pagal arboristo rekomendacijas, naudojant patvirtintas, medžio gerovę išsaugančias technologijas.
- Saugomame šaknų plote draudžiama kelti ar žeminti esamo grunto lygį daugiau nei 5 cm.
- Kasimo darbai vykdomi tik su kvalifikuoto arboristo priežiūra, rankiniu būdu ar naudojant oro kastuvą.
- Saugomame šaknų plote draudžiama sandėliuoti statybines medžiagas ir gruntą, įvažiuoti mechanizuotomis transporto priemonėmis ar jas ten statyti.
- Saugomas šaknų plotas aptveriamas apsaugine, ne žemesne kaip 2 m. aukščio tvora su įspėjamaisiais ženklais. Tvora privalo likti visų darbų metu, net jei dalis darbų patenka į šią zoną.

* EAC - Europos arboristikos tarybos (European Arboricultural Council (EAC)) sertifikatas – European Tree Worker (ETW), ISA - Tarptautinės arboristikos draugijos sertifikatas (International Society of Arboriculture (ISA))

Pastaba 1: Jei medžių šalinimas yra numatytas DP, pažymimas šių medžių šaknų saugojimo plotas plane bei kamieno karklelio diametras.

Pastaba 2: Rengiant topo nuotrauką, atliekama medžių taksacija su tikslia medžio kamieno ašies vieta.

Pastaba 3: Numatant medžių (išskyrus invazines rūšis) kirtimą, taikomas adekvatus kompensavimas naujais želdiniais - kertamo medžio diametras kompensuojamas tokia pat sodinamų medžių diametrų suma, papildomai numatoma galimybė kompensuoti krūmų masyvais, kur 1 cm medžio kamieno diametro yra tolygus 2 m² krūmų masyvo plotui (jei sodinami 60-80 cm sodinukai, 2-4 vnt/m² tankiu, priklausomai nuo augalo rūšies ir situacijos).

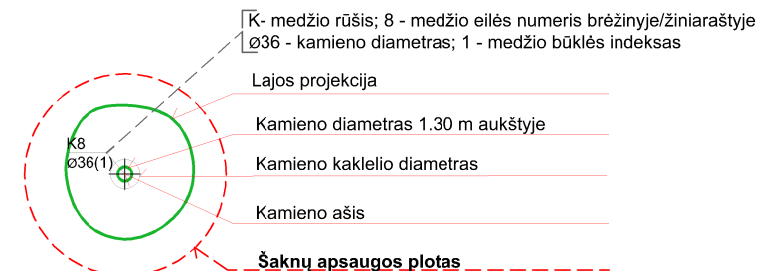
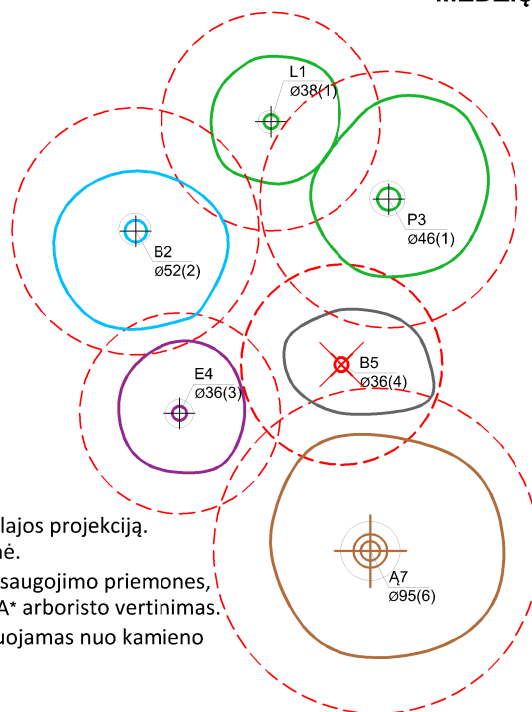
Pastaba 4: Saugomo gamtos objekto statusą turinčiam medžiui, šaknų apsaugos ploto spindulys (r) apskaičiuojamas kamieno \varnothing dauginant iš 15.

MEDŽIŲ LAJOS IR ŠAKNYNO PROJEKCIJOS ŽYMĖJIMAS BRĖŽINYJE

Medžio būklės indekso ženklai

- 1 - GEROS BŪKLĖS MEDIS
žymens spalva RGB - 23,181,44
- 2 - VIDUTINĖ BŪKLĖS MEDIS
žymens spalva RGB - 0,191,255
- 3 - NEPATENKINAMOS BŪKLĖS MEDIS
žymens spalva RGB - 147,39,143
- 4 - BLOGOS BŪKLĖS MEDIS
žymens spalva RGB - 99,100,102
- 5 - SIŪLOMAS ŠALINTI MEDIS
žymens spalva RGB - 205,32,39
- 6 - SAUGOMO GAMTOS OBJEKTO STATUSĄ TURINTIS MEDIS
žymens spalva RGB - 176,108,59

Šaknų apsaugos ploto spindulys seneliams medžiams apskaičiuojamas kamieno \varnothing dauginant iš 15



ŽELDINIŲ INVENTORIZACIJOS LENTELĖS PAVYZDYS

Nr. plane	Medžio rūšis lietuviškai	Medžio rūšis lotyniškai	Kamieno diametras cm 1.30 m aukštyje (cm)	Kamieno diametras ties kamieno karkleliu (cm)	Saugomo šaknų ploto spindulys (m)	Lajos projekcija nuo ašies Š,R,P,V kryptimis (m)	Medžio būklės indeksas 1, 2, 3, 4, 5	Siūlomos/būtinosios arboristinės/tvarkymo priemonės
1	2	3	4	5	6	7	8	9
8	Paprastasis klevas	Acer platanoides	32	40	3,84	3; 4,3; 5; 3,4	1	Formuojamasis genėjimas

DETALŪS METADUOMENYS

Dokumento sudarytojas (-ai)	Vilniaus miesto savivaldybė 188710061, Konstitucijos pr. 3, LT-09601, Vilnius
Dokumento pavadinimas (antraštė)	DĖL PROJEKINIŲ PASIŪLYMŲ RENGIMO UŽDUOTIES TVIRTINIMO PARIBIO G. 3
Dokumento registracijos data ir numeris	2023-11-06 Nr. A659-406/23(2.15.2.59E-ARC)
Dokumento gavimo data ir dokumento gavimo registracijos numeris	–
Dokumento specifikacijos identifikavimo žymuo	ADOC-V1.0
Parašo paskirtis	Pasirašymas
Parašą sukūrusio asmens vardas, pavardė ir pareigos	Benius Bučelis, Laikinais vykdančias Vilniaus miesto savivaldybės administracijos vyriausiojo architekto funkcijas, Administracijos direktorius
Sertifikatas išduotas	BENIUS BUČELIS LT
Parašo sukūrimo data ir laikas	2023-11-03 16:28:11 (GMT+02:00)
Parašo formatas	XAdES-X-L
Laiko žymoje nurodytas laikas	2023-11-03 16:28:24 (GMT+02:00)
Informacija apie sertifikavimo paslaugų teikėją	EID-SK 2016, AS Sertifitseerimiskeskus EE
Sertifikato galiojimo laikas	2019-08-24 13:56:25 – 2024-08-22 23:59:59
Informacija apie būdus, naudotus metaduomenų vientisumui užtikrinti	"Registravimas" paskirties metaduomenų vientisumas užtikrintas naudojant "RCSC IssuingCA, VI Registru centras - i.k. 124110246 LT" išduotą sertifikatą "Dokumentų valdymo sistema Avilys, Vilniaus miesto savivaldybės administracija, į.k. 188710061 LT", sertifikatas galioja nuo 2021-12-20 09:38:49 iki 2024-12-19 09:38:49
Pagrindinio dokumento priedų skaičius	1
Pagrindinio dokumento priedamų dokumentų skaičius	–
Priedamo dokumento sudarytojas (-ai)	–
Priedamo dokumento pavadinimas (antraštė)	–
Priedamo dokumento registracijos data ir numeris	–
Programinės įrangos, kuria naudojantis sudarytas elektroninis dokumentas, pavadinimas	Dokumentų valdymo sistema „Avilys“, versija 3.5.72
Informacija apie elektroninio dokumento ir elektroninio (-ių) parašo (-ų) tikrinimą (tikrinimo data)	Atitinka specifikacijos keliamus reikalavimus. Visi dokumente esantys elektroniniai parašai galioja (2023-11-06 07:00:24)
Paieškos nuoroda	–
Papildomi metaduomenys	Nuorašą suformavo 2023-11-06 07:00:24 Dokumentų valdymo sistema „Avilys“

BENDRIEJI STATINIŲ RODIKLIAI

Šiame priede nurodomi žemės sklypo ir statinių (techniniai ir paskirties) rodikliai bendruoju atveju. Projekte nurodomi konkretaus sklypo ir konkretaus statinio bendrieji rodikliai. Bendrieji statinio rodikliai lentelėje ar kita forma nurodomi projekto bendrojoje dalyje.

Pavadinimas	Mato vienetas	Kiekis	Pastabos
I SKYRIUS SKLYPAS			
1. sklypo plotas Daugiabučių gyvenamųjų pastatų ir bendrabučių teritorijos susisiekimo ir inžinerinių tinklų koridorių teri	m ²	911 873 38	
2. sklypo užstatymo intensyvumas	%	0.7	
3. sklypo užstatymo tankis	%	30	
II SKYRIUS PASTATAI			
1. Pastato paskirties rodikliai (gamybos, kitos planuojamos ūkinės veiklos, paslaugų apimtis, butų, vietų, lovų, bendras ir aptarnaujamų žmonių skaičius, kiti rodikliai).			
2. Pastato bendrasis plotas.* Požeminio aukšto plotas	m ²	820.73 220.71	
3. Pastato naudingasis plotas. *	m ²	600.02	
4. Pastato tūris.*	m ³	3400	
5. Aukštų skaičius.*	vnt.	3	
6. Pastato aukštis. *	m	11.30	
7. Butų skaičius (gyvenamajame name), iš jų:	vnt.	12	
7.1. 1 kambario	vnt.		
7.2. 2 ir daugiau kambarių	vnt.	12	

Pavadinimas	Mato vienetas	Kiekis	Pastabos
8. Energinio naudingumo klasė		A++	
9. Pastato (patalpų) akustinio komforto sąlygų klasė		C	
10. Statinio atsparumo ugniai laipsnis		I	
11. Kiti papildomi pastato rodikliai			
IV SKYRIUS INŽINERINIAI TINKLAI (Nurodomas kiekvienos paskirties inžinerinių tinklų pavadinimas ir rodikliai)			
4. inžinerinių tinklų ilgis* Buitinė nuotekynė (nesudėtingas I gr. statinys) Vandentiekis (nesudėtingas II gr. statinys) Lietaus nuotekų šalinimo tinklai (nesudėtingas I gr. statinys)	m		
5. vamzdžio skersmuo (tik vamzdynams) Buitinė nuotekynė Vandentiekis Lietaus nuotekų šalinimo tinklai	mm	160 63 160	
6. elektros tinklų laidininkų skaičius ir skerspjūvis	vnt.; mm ²		
7. elektroninio ryšio laidininkų porų skaičius ir skerspjūvis	vnt.; mm ²		
KITI INŽINERINIAI STATINIAI			
Betono trinkelio dangos aikštelė	m ²	143	
Vaikų žaidimų aikštelė (nesudėtingas I gr. statinys)	m ²	50	
Sporto aikštelė (nesudėtingas I gr. statinys)	m ²	20	

8. * Žvaigždute pažymėti rodikliai apskaičiuojami vadovaujantis Nekilnojamojo turto kadastrinių matavimų ir kadastro duomenų surinkimo taisyklėmis, kurias tvirtina Lietuvos Respublikos žemės ūkio ministras. Baigus statybą ir atlikus kadastrinius matavimus šie rodikliai gali turėti neesminių nukrypimų [5.39].

Statinio projekto vadovas _

(vardas, pavardė, parašas, kvalifikacijos atestato arba pažymos Nr., data)

Daugiabučio gyvenamojo namo Paribio g. 3, Vilniuje, statybos projektas

AIŠKINAMASIS RAŠTAS

Projektuojamas dvibutis gyvenamasis namas.

Statinio statybos vieta: Paribio g. 3, Vilnius.

Statinio pagrindinė naudojimo paskirtis: 6.3. gyvenamosios paskirties (trijų ir daugiau butų (daugiabučiai) pastatai

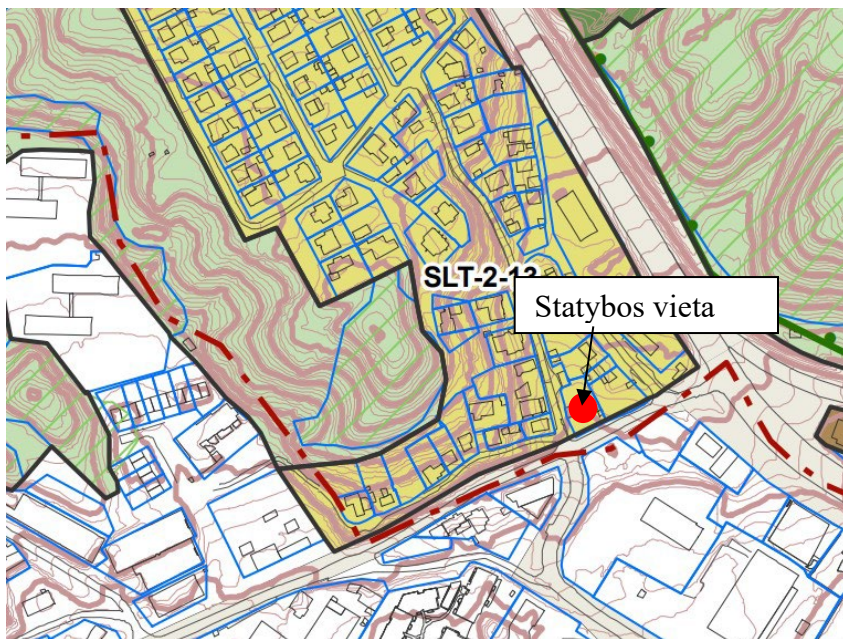
Statybos rūšis: nauja statyba

Planuojamo sklypo vieta Paribio g. 3, Vilnius.

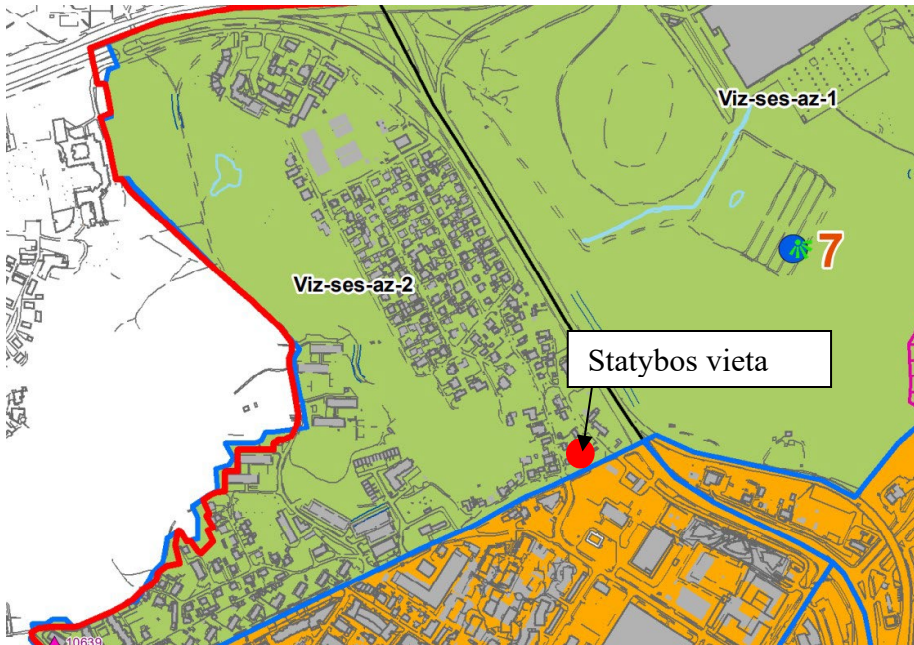
Sklypo situacija

Planuojamas sklypas yra vakarinėje miesto dalyje – Šeškinės seniūnijoje. Sklypas yra tarp Paribio ir Želvos gatvių. Taip pat sklypas patenka į Vilniaus senamiesčio (u.k. 16073) vizualinės apsaugos pozonį. Sklype yra esamas nevertingas pastatas – gyvenamasis namas (un. Nr. 1094-0271-5013), kuris griauamas, ir jo vietoje projektuojamas daugiabutis gyvenamasis namas.

Pagal Vilniaus miesto bendrąjį planą (toliau - Bendrasis planas), sklypas patenka į vidutinio užstatymo intensyvumo užstatymo zoną (funkcinės zonos numeris SLT-2-13). Ši zona bendrame Vilniaus miesto užstatymo kontekste yra visiškai urbanizuota, palaipsniui pereinanti iš tankaus užstatymo į vidutinio intensyvumo užstatymo teritoriją.



Pagal Bendrojo plano Nekilnojamojo kultūros paveldo Vilniaus senamiesčio (16073) vizualinės apsaugos pozonio (priemiesčių teritorijų) zonavimo ir reglamentų schemą, sklypas patenka į Ažuolynės teritoriją kodu Viz-ses-az-2.

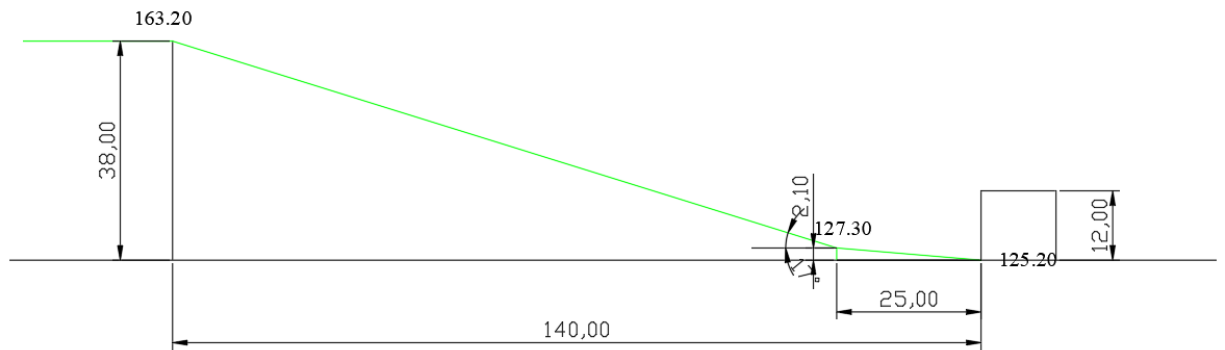
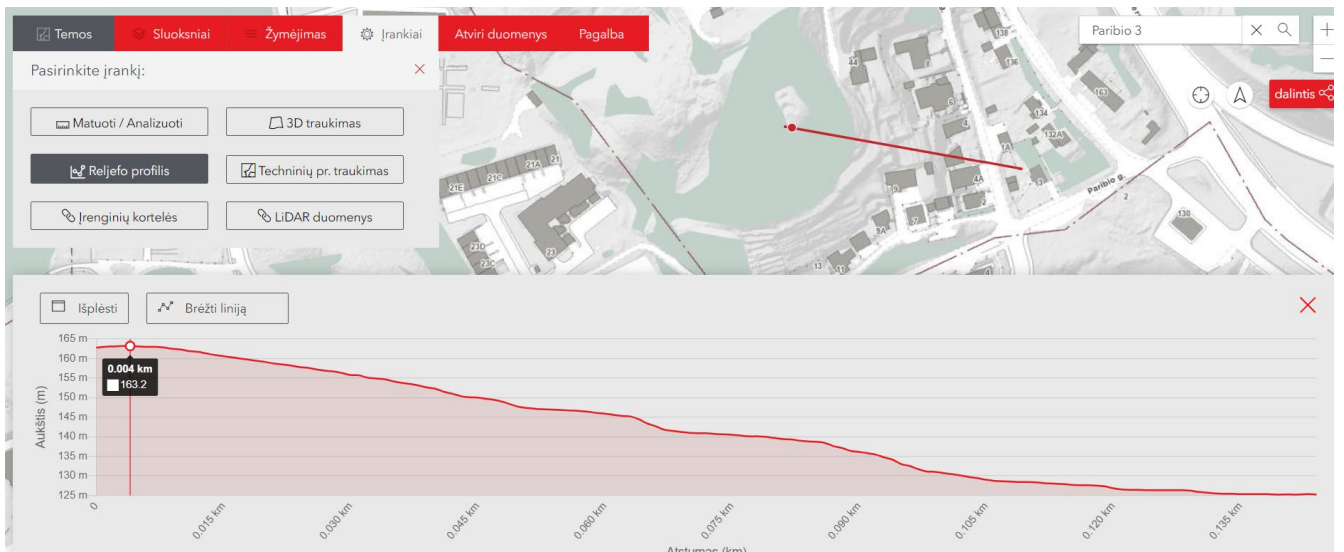


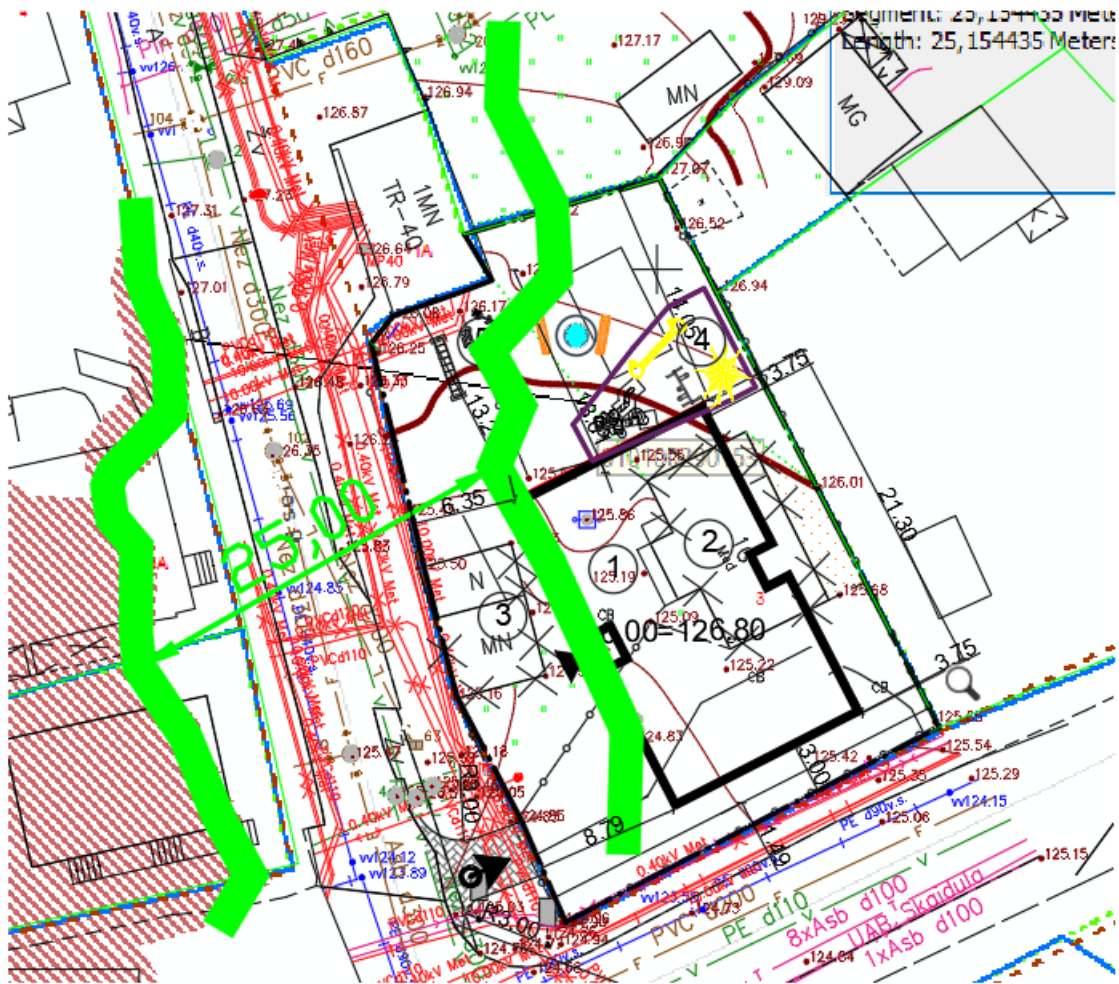
Yra pačiame zonos pakraštyje, kur numatomas tankumas iki 30% ir pastato/ų aukštis iki 12m niekaip neįtakos Vilniaus senamiesčio (u.k. 16073) teritorijos.

Vadovaujantis bendrojo plano tekstiniu reglamentu 33, pagal Bendrojo plano Geomorfologinių gamtinio karkaso elementų brėžinį, sklypas yra natūralių ir mažai pakeistų šlaitų, statesnių nei 10 laipsnių priegose. Vadovaujantis Bendrojo plano aiškinamojo rašto 71.4. punktu, kol neparengti Bendrojo plano sprendinius konkretizuojantys vietovės lygmens kompleksinio teritorijų planavimo dokumentai, statybai šlaituose ir jų priegose, esančiuose urbanizuotose ir urbanizuojamose teritorijose, taikomi šie apribojimai: 71.4.1. Naujų pastatų statyba, išskyrus rekreacinių teritorijų aptarnavimui reikalingus pastatus, tokiuose šlaituose ir jų viršutinių ir apatinių paribių 25 m pločio juostose negalima; 71.4.2. Pastatų aukštis ribojamas 50 m atstumu nuo šlaitų viršutinės ir apatinės briaunos. Šioje zonoje pastato aukštis negali viršyti pusės šlaito aukščio bei privalo būti mažesnis, nei pusė atstumo nuo pastato iki šlaito briaunos. Nustatant konkretų pastatų aukštį, turi būti remiamasi inžinerinių-geologinių, gamtinių, urbanistinių tyrimų išvadamis; 71.4.3. Rekonstruojant pastatus šlaituose ir jų 25 metrų pločio paribių juostose užstatymas privalo neviršyti urbanistiniam kontekstui būdingų aukščio, užstatymo tankio ir intensyvumo parametru, nedaryti neigiamo poveikio miestovaizdžiui. Atsižvelgiant į tai, naujo daugiabučio gyvenamojo namo statyba statesniame nei 10° šlaite ir jo 25 m priegose yra negalima, o jo 25-50 m priegose naujai statybai taikomi apribojimai.

Planuojant sklypo užstatymą, atlikta urbanistinė analizė, kurioje padarytas pjūvis ties projektuojamu pastatu. Pjūvyje matosi, kad nuo apatinės šlaito briaunos iki planuojamo pastato atstumas yra 25 m. Šlaito bedras aukštis yra 38m. Pastato aukštis numatomas 12 m, tai neisiečia nei pusės šlaito aukščio, nei pusės atstumo iki apatinės šlaito briaunos.

Ištrauka iš Bendrojo plano reljefo profilio ties planuojama teritorija.

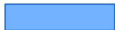






Bendrojo plano tekstinio reglamento nr. 33 geomorfoliginių gamtinio karkaso elementų schema (ištrauka)



SUTARTINIAI ŽENKLAI

-  Teritorijai ar jos daliai (pagal BP brėžinį Geomorfologiniai gamtinio karkaso elementai) taikyti Šlaitų apsaugos ir tvarkymo reglamentą
-  Miesto geomorfologiniai elementai - šlaitai
-  Nuo šlaito viršutinės ir apatinės briaunos taikomų apribojimų zona

Bendrojo plano tekstinio reglamento nr. 32 gamtinio karkaso schema (ištrauka)



Teritorijai ar jos daliai (pagal BP Gamtinio karkaso schema) taikyti Gamtinio karkaso nuostatų reikalavimus.

11. Gamtiniame karkase esančių kitos paskirties žemės sklypų užstatymo tankis ribojamas iki 30 procentų ploto, išskyrus miestų, miestelių kompleksiniuose ir (ar) specialiuosiuose teritorijų planavimo dokumentuose numatytas visuomeninės paskirties teritorijas, kuriose, įvertinus teritorinę erdvinę kraštovaizdžio struktūrą ir geoekologinį potencialą, užstatymo tankis pažeisto geoekologinio potencialo gamtinio karkaso teritorijose gali būti padidintas iki 50 procentų sklypo ploto. Stipriai pažeisto (degraduoto) geoekologinio potencialo gamtinio karkaso teritorijose kitos paskirties žemės sklypų užstatymo tankis gali būti didesnis nei 50 procentų, tačiau tokiais atvejais atskirųjų ir priklausomųjų želdynų normos didinamos ne mažiau kaip 10 procentinių punktų. Gamtiniame karkase esančios senamiesčių statusą turinčios teritorijos planuojamos ir tvarkomos Lietuvos Respublikos nekilnojamojo kultūros paveldo apsaugos įstatymo nustatyta tvarka.

Projektinių pasiūlymų sprendiniai atitinka gamtinio karkaso nuostatus: projektuojamas sklypo užstatymo tankumas – 30%, sklypo apželdinimas – 40%.

Bendrojo plano tekstinio reglamento nr. 36 geomorfologinių gamtinio karkaso elementų schema (ištrauka)



SUTARTINIAI ŽENKLAI

- Teritorijai ar jos daliai (pagal BP brėžinį Geomorfologiniai gamtinio karkaso elementai) taikyti Sausaslėnių apsaugos ir tvarkymo reglamentą
- Miesto geomorfologiniai elementai - sausaslėniai

Sausaslėnių, nurodytų BP brėžiniuose Gamtinio karkaso schema ir Geomorfologiniai gamtinio karkaso elementai, tvarkymo reikalavimai Sausaslėniams, kaip vietinės svarbos migraciniams koridoriams – GK sudedamosioms dalims – taikomi Gamtinio karkaso nuostatų reikalavimai; Neužstatytose sausaslėnių dalyse urbanizuotose ir urbanizuojamose teritorijose koncentruojami atskirieji ir priklausomieji želdynai; Jeigu sausaslėnio dugnu teka upelis, neužstatomos juostos plotis turi būti ne mažesnis nei po 50 m nuo kranto linijos abipus upelio; rengiant bendrojo plano sprendinius detalizuojančius TPD ar kitus projektus, šioje juostoje numatoma atskirųjų želdynų ir/ar priklausomųjų želdynų teritorija, užtikrinant jos viešo naudojimo galimybes. Neužstatomos juostos plotis gali būti tikslinamas rengiant vietovės lygmens kompleksinio TPD, įvertinus gamtines-urbanistines sąlygas, tačiau bet kokių atveju jos plotis negali būti mažesnis nei po 40 m nuo kranto linijos. Rekreacinei paskirčiai reikalingi pastatai ir statiniai vietovės lygmens TPD nurodytose vietose gali būti statomi ir arčiau kranto linijos; Esant poreikiui ir tinkamoms hidrogeologinėms sąlygoms, užtikrinant apsaugą nuo taršos, sausaslėnių atkarpose koncentruojamos lietaus vandens kaupyklos ir infiltravimui į gruntą skirtos sistemos.

Upelių šalia planuojamos teritorijos nėra.

Bendrojo plano tekstinio reglamento nr. 39 žaliųjų plotų pasiekiamumo schema (ištrauka)

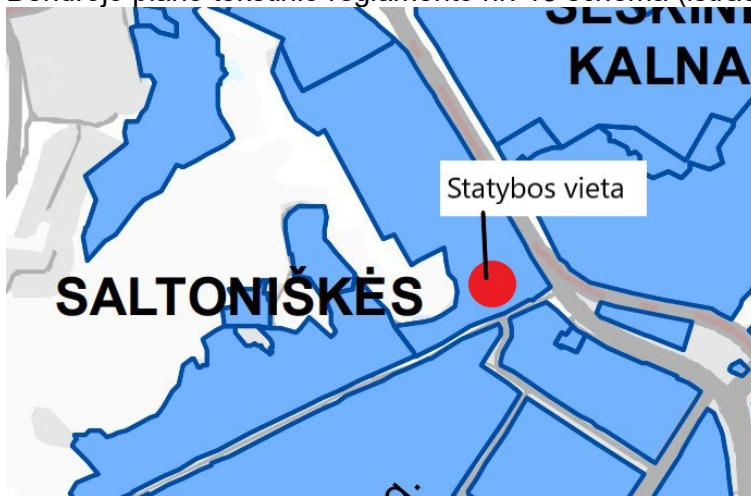


SUTARTINIAI ŽENKLAI

- Gyvenamosiose ir centrų funkcinėse zonos, nepatenkančiose į žaliųjų plotų pasiekiamumo zoną (pagal BP Žaliųjų plotų pasiekiamumo schemas), rengiant vietovės lygmens TPD, numatyti sklypą (-us) atskiriesiems želdynams. Tais atvejais, kai atskirųjų želdynų numatyti nėra galimybės, priklausomųjų želdynų norma (plotas) procentais nuo žemės sklypo ploto (Priklausomųjų želdynų normų (plotų) nustatymo tvarkos aprašas, patvirtintas LR Aplinkos ministro 2007-12-21 įsakymu Nr. D1-694) padidinamas ne mažesniu kaip 10 procentinių punktų
- Gyvenamosios ir miestų centrų funkcinės zonos, nepatenkančios į žaliųjų plotų pasiekiamumo zoną

Planuojamo sklypo priklausomųjų želdynų % numatomas pagal Gamtinio karkaso nuostatus ir Priklausomųjų želdynų plotų normų apskaičiavimo tvarkos aprašą – 40 %.

Bendrojo plano tekstinio reglamento nr. 18 schema (ištrauka)



SUTARTINIAI ŽENKLAI

- Detalesni reglamentai numatyti Nekilnojamojo kultūros paveldo brėžiniuose

Viz-ses-az-2 teritorijai taikomi reglamentai

REGLAMENAI									
Teritorijos dalies žymėjimai	istorinio priemiesčio pavadinimas	Teritorijos tvarkymo prioritetai	Užstatymo tipas / morfologinis tipas	Didžiausias leistinas sklypo užstatymo intensyvumas	Leistinas pastatų aukštis, metrais nuo žemės paviršiaus			Vertybės teritorijos kodas Kultūros vertybių registre	Tyrimų privalomumas/kaitos pagrindimas
					Vyraujantis („foninis“) pastatų aukštis (m)	Didžiausias leistinas pastatų aukštis, metrais nuo žemės paviršiaus (iki 20% teritorijos ploto) (D)	Esamos vertikales/istorinės dominantės (karnizas ar bokšto aukštis)/ Planuojamos vertikales (aukštybiniai pastai) (metrais) (EV/ID/PV)		
(Kodas)	(Pavadinimas)	(Tvarkymo prioritetai)	(Morfortipas)	(UI)	(F)	(D)	(EV/ID/PV)	(VT)	(Tyrimai/kaita)
Viz-ses-az-2	Ažuolynė	gamtos ir urbanistinių struktūrų restauravimas, vystymas laikantis nustatyto užstatymo tipo, galimi reglamentuoti pokyčiai dominuojančio priemiesčio morfologinio tipo ribose, įvertinant žemės paviršiaus absoliutinę altitudę	perimetrinis, laisvo planavimo miesto vilų, blokuota statyba	≤ 1,2 ≤ 0,8	14 12	21 14			*/ Galimas urbanistines struktūros vystymas, išsaugant gamtos ir užstatymo silueto santykį

Projektinių pasiūlymų sprendiniai atitinka Viz-ses-az-2 teritorijai taikomus reglamentus : projektuojamas sklypo užstatymo intensyvumas – 0.8, sklypo apželdinimas 40% – aukštis – 11.40m.

Projektiniai sklypo sutvarkymo sprendiniai

Žemės sklypo paskirtis yra kita, naudojimo būdas – gyvenamosios teritorijos, pobūdis – daugiabučių gyvenamųjų pastatų ir bendrabučių teritorijos 873m², susisiekimo ir inžinerinių tinklų koridorių teritorijos - 38m²

Projektuojamo sklypo užstatymo tipas atitinka projektinių pasiūlymų rengimo užduotyje nustatytą – miesto vilų užstatymo tipą : Miesto vilų” užstatymas. Šiam užstatymo tipui būdingi didesnio tūrio (iki 4 – 5 aukštų), dažniausia kvadratu artimo plano pastatai, statomi atitraukti nuo bent trijų sklypo ribų. Taip paprastai užstatomi prabangesni gyvenamieji, ambasadų, rezidencijų rajonai, kur siekiama suformuoti mažiau intensyvių, gausiai apželdintą užstatymą..

Planuojamas sklypas yra vakarinėje miesto dalyje – Šeškinės seniūnijoje. Sklypas yra kampinis - Paribio g. ir Želvos g. sankryžoje.

Žemės sklypas yra sodybinio užstatymo gyvenamųjų namų teritorijoje. Aplinkinė urbanistinė struktūra daugumoje yra esami gyvenamosios paskirties pastatai ir pavieniai komercinės, administracinės paskirties pastatai. Sklype yra esamas nevertingas pastatas – gyvenamasis namas (un. Nr. 1094-0271-5013), kuris griauamas, jo vietoje projektuojamas daugiabutis gyvenamasis namas.

Pagrindinis patekimas ir įvažiavimas į sklypą projektuojamas iš vakarinės sklypo pusės – Želvos gatvės. Iš Želvos gatvės lygio projektuojamas patekimas į automobilių parkavimą pastato požeminiame aukšte.

Projektuojamas pastatas urbanistiniu-architektūriniu požiūriu darniai įsileis į esamą urbanistinę aplinką: teritorija gyvenamosios ir komercinės paskirties pastatais panašaus mastelio ir proporcijų.

Sklype esamas ūkinis pastatas (un. nr. 1094-02715024) griauamas

Sklype projektuojamos vaikų žaidimų aikštelė 50 m², šiaurinėje sklypo dalyje. Šiaurinėje sklypo dalyje projektuojama poilsio erdvė su mažosios architektūros elementais, bei sporto aikštelė. Šiaurinė ir vakarinė sklypo dalys apželdinamos medžiais, dekoratyviniais medžiais ir daugiamečių augalų gėlynais.

Sklypo sutvarkymas, reljefo formavimas

Projektuojant pastatą prisitaikyta prie esamos sklypo situacijos. Sklypo reljefo aukščių perkritimas – - 2 metrai. Pastatas projektuojamas prisitaikant prie sklypo reljefo.

Patekimas automobiliams projektuojamas iš Želvos gatvės lygio į požeminį pastato aukštą.

Projektuojamas automobilių stovėjimo skaičius pagal butų skaičių pagal STR 2.06.04:2014 „Gatvės ir

vietinės reikšmės keliai. Bendrieji reikalavimai“

1.3.	gyvenamosios paskirties (trijų ir daugiau butų – daugiabučiai) pastatai	1 vieta vienam butui
------	---	----------------------

Pastate proejktuojami 12 butų, reikalingas automobilių vietų skaičius – 6.

Pagal “Vilniaus miesto savivaldybės teritorijos suskirstymo į zonas pagal nustatytus automobilių stovėjimo vietų skaičiaus koeficientus schema” sklypas patenka į 2 zoną

Minimalus automobilių stovėjimo vietų skaičius savivaldybės tarybos sprendimu gali būti mažinamas- 2 zonoje – 0,50

12vnt mažinama 50%, viso 6 vietos

Viso: reikalingos 6 vietos.

Viena automobilių stovėjimo vieta numatyta su elektromobilių įkrovimo galimybe.

Pagal STR 2.03.01:2019 „Statinių prieinamumas“, projektuojamas viena automobilių stovėjimo vietą pritaikyta ŽN

Neįgaliųjų automobilių stovėjimo vietų skaičius

Bendras automobilių stovėjimo vietų skaičius	Minimalus bendras neįgaliųjų automobilių stovėjimo vietų skaičius	Minimalus A tipo automobilių stovėjimo vietų skaičius iš neįgaliųjų automobilių stovėjimo vietų skaičiaus
20 ar mažiau	1	1

Projektuojama 1 automobilio stovėjimo vieta pritaikyta ŽN prie įvažiavimo į sklypą.

ŽN automobilių vieta projektuojama A tipo, , 4.80m atstumu nuo pagrindinio įėjimo į pastatą. Projektuojama 3.4m pločio ir 5.2m ilgio automobilių statymo vieta su 3m ir 1.5m išlipimo aikštelėmis. Patekimas nuo parkavimo vietos iki įėjimo į pastatą 1.2m pločio pesčiųjų taku ir numatomu įrengti ant laiptų keltuvu.

Neįgaliųjų automobilių stovėjimo vieta tamsiu paros metu apšviečiama.

Neįgaliųjų automobilių stovėjimo vieta projektuojama be išilginio nuolydžio, skersinis dangos nuolydis projektuojamas ne didesnis kaip 1:50 (2 proc.).

Neįgaliųjų automobilių stovėjimo vietos išlipimo aikštelėje – pesčiųjų take nebus įrengiami ar paliekami jokie trukdantys objektai (aptvarai, sienelės, medžiai, kelio ženklai, šviestuvų atramos ir pan.).

ŽN pritaikyta automobilių vieta bus pažymėta ŽN informaciniu ženklu.

Dviračių stovėjimo vietos

Dviračių stovėjimo vietos projektuojamos pagal STR 2.06.04:2014 „Gatvės ir vietinės reikšmės keliai. Bendrieji reikalavimai“

Projektuojamos 2 dviračių stovėjimo vietos.

43 lentelė. Dviračių stovėjimo vietų minimalus skaičius

Eil. Nr.	Pastatai	Minimalus stovėjimo vietų skaičius
1.	Administracinės, visuomeninės įstaigos, biurai	1 vieta 250 m ² pagrindinio ploto
2.	Bendrojo lavinimo, profesinės ir aukštosios mokyklos, kitos mokslo įstaigos	1 vieta 20 moksleivių (studentų)
3.	Prekybos centrai ir parduotuvės, kurių naudingas plotas neviršija 5000 m ²	1 vieta 200 m ² pagrindinio ploto
4.	Prekybos centrai ir parduotuvės, kurių naudingas plotas viršija 5000 m ²	1 vieta 300 m ² pagrindinio ploto
5.	Ligoninės	1 vieta 1000 m ² pagrindinio ploto
6.	Stadionai ir sporto arenos	1 vieta 85 m ² naudingo tribūnų ploto
7.	Gamybos ir pramonės paskirties pastatai	1 vieta 500 m ² darbo patalpų ploto
8.	Daugiabučiai gyvenamieji namai	1 vieta 5 butų
9.	Teatrai, kinoteatrai, koncertų salės	1 vieta 85 m ² pagrindinio ploto
10.	Geležinkelio, autobusų stotys	1 vieta 1000 gyventojų
11.	Kapinės	1 vieta 200 kapaviečių, bet ne mažiau kaip 5 vietos

Įvažiavimas į sklypą ir peščiųjų takai palei pastatą formuojama iš kietų dangų – betoninių trinkelėjų. Palei gyvenamą kaimyninių sklypų ribas - planuojamas apželdinimas.

Inžineriniai tinklai

Vandentiekį ir nuotekas numatoma jungtis prie miesto komunikacijų pagal išduotas „Vilniaus vandenys“ sąlygas.

Lietaus vanduo nuvedamas į miesto tinklus pagal išduotas „Grindos“ sąlygas.

Sklypo apželdinimas, sklypo dangų medžiagiškumas

Sklypas palei Želvos gatvę, ir palei šiaurinę sklypo ribą ties transformatorine apželdinamas pilkųjų klevų (*Acer griseum*) pav. 3 juosta su pomedžiu – raudonosios sedulos (*Cornus sanguinea* L.) pav. 1, pav. 2 krūmu masyvu komponuojant su viksvomis dekoratyvinėmis smilgomis ir kitomis dekoratyvinėmis žolėmis.



Pav. 1

<https://zolininkas.lt/augalai/sedula-krumas/>



Pav. 2

<https://sodininkui.lt/krumai/433-sedula-raudonoji-midwinter-fire-.html>
c6.html



Pav. 3

<https://eaugalai.lt/visos-prek%C4%97s/272-klevas-pilkasis->

Palei sklypo tvorą nuo kaimyninių sklypų projektuojama paprastojo ligistro gyvatvorė (*Ligustrum vulgare*) pav. 6



Pav. 6

<https://marshallsgarden.com/products/ligustrum-ovalifolium-privet-hedge-11503007>

Sklypo šiaurinėje ir vakarinėje dalyje projektuojami dekoratyviniai žydintys medžiai palei tvorą – magnolijos (*Magnolia soulangeana*), pav. 7, kanadinė medlieva (*Amelanchier canadensis*) pav. 8, dekoratyvinės obelys (*Malus RED JADE*) pav.9, miltingasis šermukšnis (*sorbus aria*) pav.10

Vakarinėje sklypo dalyje, šlaito sutvirtinimui numatoma apželdinti kalninėmis pušelėmis (*Pinus mugo 'Carsten's Wintergold'*) pav. 11,



Pav. 7

<https://sodininkui.lt/magnolijos/161-magnolija-sulanzo-lombardy-rose-.html>
<https://sodinukas.eu/katalogas/kanadine-medlieva>



Pav. 8



Pav. 9

<http://www.juragiumedelynas.lt/dekoratyvines-obelys/obelis-red-jade>



Pav. 10

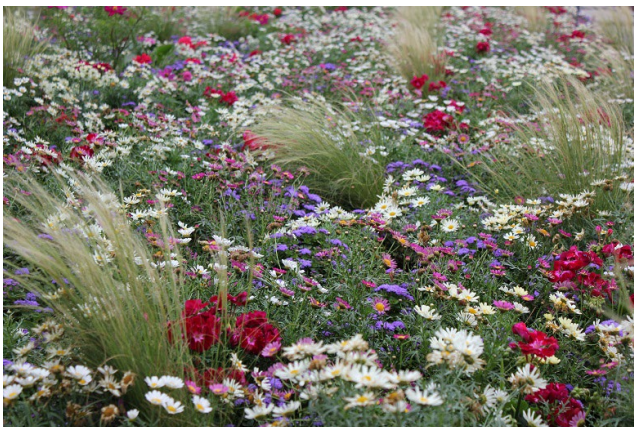


[Pav. 11](#)

<https://www.dendropark.lt/pinus-mugo-carstens-wintergold-c2>

<https://www.vitaflora.lt/lt/nauji/tipas/medziai/sorbus-aria-1-detail>

Sklypo kieme projektuojami daugiamečių augalų gėlynai.



<https://rasosaugalai.wordpress.com/2013/07/01/apie-seimo-fontana-as-uz/>

Sklypo dangų medžiagiškumas:

Sklype projektuojama betono trinkelų danga 143.00m², trinkelės projektuojamos vakarinėje sklypo pusėje įvažiavimui į požeminę automobilių aikštelę, neįgaliųjų automobilių stovėjimo vietai, bei trinkelų pėsčiųjų takas. Žaidimų aikštelė projektuojama liejamos guminės dangos 50 m², vakarinėje sklypo dalyje prie sklypo ribos projektuojamas vėjos korys 50 m². Likusi sklypo dalis apželdinama veja 269.13m² bei apsodinama gėlynais ir dekoratyvinėmis žolėmis.

Sklypo apželdinimo skaičiavimas: veja 269.13 m², daugiamečių augalų gėlynas 10m², krūmų masyvas – paprastojo lugastro gyvatvorė – 36m², pamedis – raudonosios sedulos krūmai komponuojami su dekoratyvinėmis žolėmis – 30m².

Bendras želdynų plotas 345.13 m² – 40%

Žemės sklypo esamos statybos zonos vidutinės altitudės ir pastato aukščio nuo vidutinės esamos žemės altitudės skaičiavimas:

Statybos zonos esamos taškų altitudės: 126.20 + 125.50 + 124.80 + 125.50

Esama vidutinė statybos zonos žemės sklypo altitudė: (126.20 + 125.50 + 124.80 + 125.50)/4 =+125,50

Pastato aukštis nuo vidutinės esamos sklypo altitudės: 10.00+(126.80-125.50) =11,30m

Pastato 0.00=126.80

Atliekų surinkimas sklype:

Sklype planuojama įrengti du konteinerius – Mišrių komunalinių atliekų, pakuočių atliekų ir antrinių žaliavų pagal “ Vilniaus miesto savivaldybės atliekų tvarkymo taisykles”

Vilniaus miesto savivaldybės
atliekų tvarkymo taisyklių
3 priedas

KONTEINERIŲ AIKŠTELIŲ DYDŽIAI*

Konteinerių aikštelės dydis	Orientacinis bendras konteinerių tūris	Orientacinis atliekų turėtojų skaičius	Orientacinis susidarantių mišrių komunalinių atliekų kiekis per metus
Labai didelė aikštelė	iki 23 m ³	nuo 401 iki 600	daugiau kaip 100 tonų
Didelė aikštelė	iki 15 m ³	nuo 105 iki 400	nuo 25 iki 100 tonų
Vidutinė aikštelė	iki 7 m ³	nuo 40 iki 104	nuo 10 iki 25 tonų
Maža aikštelė	iki 3 m ³	nuo 10 iki 39	nuo 2 iki 10 tonų
Minimali aikštelė	iki 0,9 m ³	iki 10	iki 2 tonų

KONTEINERŲ TECHNINĖ INFORMACIJA

Bendrieji reikalavimai	Konteineriai turi būti sertifikuoti pagal RAL GZ 951/1 arba lygiavertį kokybės standartą Kiekvienas konteineris turi būti pažymėtas atitinkamu kokybės užtikrinimo ženklu
Paskirtis	Mišrių komunalinių atliekų, pakuočių atliekų ir antrinių žaliavų, maisto, tekstilės atliekų surinkimas
Konteinerių atitikimas standartams ir naudojamos medžiagos	Konteineriai turi atitikti galiojančius kokybės standartus Plastikiniai atliekų konteineriai turi būti pagaminti iš aukšto tankumo polietileno (HDPE) arba lygiavertės medžiagos Konteinerio gamybai negali būti naudojamas kadmio ar kitos aplinkai pavojingosios medžiagos Medžiagos, iš kurių gaminamas konteineris, ir pats konteineris turi būti atsparūs UV spinduliams Medžiagos, iš kurių formuojamas konteineris, turi neabsorbuoti drėgmės ir būti visiškai atsparios korozijai, šaltiui, karščiui ir cheminėms medžiagoms Konteinerių spalva turi būti juoda, atitikti standartinę gamintojo RAL 9004 spalvų paletę arba lygiavertę ir būti suderinta su VASA Standartiniai konteinerių dydžiai: 0,12 m ³ , 0,24 m ³ , 0,36 m ³ , 0,77 m ³ , 1,1 m ³ , 1,3 m ³ , 2,5 m ³ ar kitos talpos antžeminiai konteineriai bei 0,5 m ³ , 0,8 m ³ , 1,3 m ³ , 1,5 m ³ , 3 m ³ , 5 m ³ ar kitos talpos pusiau požeminiai ir (ar) požeminiai konteineriai Išskirtiniais atvejais, suderinus su VASA, tose vietose, kur plastikiniai konteineriai dažnai yra sugadinami, gali būti statomi 1,1 m ³ talpos metaliniai konteineriai Ant kiekvieno konteinerio privalo būti elektroninis žymeklis. Konteinerio žymeklio (identifikacinės žymos) montavimo vieta – konteinerio priekinėje briaunoje
Informacija	Ant kiekvieno konteinerio priekinės dalies turi būti užklijuotas (pritvirtintas) informacinis lipdukas (ženklas)
Dokumentacija	Konteinerių surinkimo (jei konteineriai surenkami), eksploatacijos ir priežiūros instrukcijos lietuvių ir originalo kalbomis

Projektiniai sprendiniai

Planuojamas sklypo užstatymo tankumas – 30%

Planuojamas sklypo intensyvumas – 0.7, pastato aukštis – 11.30m.

Sklypo plotas – 911m², daugiabučių gyvenamųjų pastatų ir bendrabučių teritorijos 873m², susisiekimo ir inžinerinių tinklų koridorių teritorijos - 38m²

Sklypo užstatymo rodikliai skaičiuojami nuo sklypo dalies - daugiabučių gyvenamųjų pastatų ir bendrabučių teritorijos 873m²

Intensyvumas: $600.02 / 873 = 0.7$

Tankumas: $264.87 / 873 = 30\%$

Nelaidžios dangos: $457.87 / 873 = 52\%$ (264.87m² projektuojamo pastato užimamas žemės plotas, 143.00m² – betono trinkelė dangos plotas, 50m² – žaidimų aikštelės dangos plotas)

Nelaidžių dangų kiekis viršija leistiną 40%, todėl sklype numatomos privalomos kompensacinės nelaidžių dangų priemonės. Tikslinama techninio projekto metu

Daugiabutis gyvenamasis namas projektuojamas trijų aukštų su požeminiu aukštu. Pastatas projektuojamas dviejų vienodų tūrių per vidurį sujungtas mažesniu tūriu kuriame numatomas holas ir laiptinė.

Pastate projektuojami 12 butų.

Pastato bendras plotas 820.73 m², pastato antžeminių aukštų plotas – 600.02m²

Požeminis pastato aukštas naudojamas požeminiam automobilių saugojimui. Požeminiame pastato aukšte projektuojamos katilinės ir vandentiekio įvado patalpos. Bendras požeminio aukšto plotas 220.71m²

Daugiabučio gyvenamojo namo pirmame, antrame ir trečiame aukštuose projektuojami butai, kiekviename aukšte po 4 butus.

Pagrindinis įėjimas į pastatą projektuojamas iš vakarinės sklypo pusės į pirmą aukštą. Į kitus pastato aukštus patekimas projektuojamas laiptais ir esant poreikiui pritaikyti butą ŽN, numatoma vieta laiptinėje neįgalųjų keltuvui.

Pastato gabaritai plane (pagal sienų išorinį kontūrą) yra 20.94 x 13.00 m

Pastato aukštis nuo pirmo aukšto grindų iki stogo viršaus yra 10.69 m.

PASTATO KONSTRUKCINĖ SCHEMA

Pastatų pagrindinės krūvį laikančios konstrukcijos yra gręžtiniai arba monolitiniai betoniniai pamatai, keraminiai blokelių išilginės ir skersinės sienos, virš pirmo aukšto medžio konstrukcijų stogas.

Pastato standumą ir pastovumą užtikrina pamatai, sienos, pertvaros, ir stogo konstrukcijos

PAMATAI

Gyvenamojo namo pamatai iš pastato išorės apšiltinami 100 mm neoporo EPS 80.

Pastato ir mūrų sienų pertvarų apsaugai nuo drėgmės įrengiama hidroizoliacija, specialios mastikos bituminės ar plastiko ritininės dangos pagal gamintojų rekomendacijas, būtina įrengti 0,5 m aukščiau maksimalaus gruntinio vandens lygio.

SIENOS, PERTVAROS

Gyvenamojo namo išorės sienos- keraminių blokelių su 200mm putų polistirolo apšiltinimu, Klinkerio, klinkerinių plytų - fasadinių keraminių čerpių apdaila.

STOGAS

Šlaitinis stogas įrengiamas iš medžio konstrukcijų, naudojant pirmos rūšies spygliuočių veislių medieną.

Stogo danga –lygi skarda, –stogo ir fasado klinkerinės plytos- fasadinės keraminės čerpės.

GRINDYS

Grindų konstrukciją pasirenka užsakovas priklausomai nuo pasirinktos grindų dangos.

„Plaukiančių“ grindų konstrukcijai naudojama 240mm neoporas EPS 100.

Šlapių patalpų grindims būtinas hidroizoliacinis sluoksnis iš pasirinktos firmos hidroizoliacinių medžiagų.

Šildomos grindys įrengiamos pagal pasirinktos firmos rekomendacijas, naudojant rekomenduojamas medžiagas ir technologijas.

PASTATO APDAILA, LANGAI, DURYS

LAUKO APDAILA

Pastato fasadų apdaila – Klinkerio, klinkerinių plytų - fasadinių keraminių čerpių apdaila.
Pastato cokolinė dalis tinkuojama ir dažoma.
Fasadų spalvas derinti su projekto autoriumi, jei jos nenurodytos projekte.

VIDAUS APDAILA

Pastatų vidaus sienos ir pertvaros tinkuojamos arba aptaisomos gipso kartono plokštėmis. Paviršių apdaila įvairi: dažymas, tapetavimas, padengimas glazūruotomis plytelėmis arba viniline danga.
Lubos tinkuojamos (užtrinamos) arba įrengiamos pakabinamos iš gipso kartono plokščių ant Metalinio karkaso.

LANGAI

Langai klijuotos medienos, arba plastikiniai įstiklinti dvikameriu stiklo paketu arba Vienkameriniu stiklo paketu su selektyviniu stiklu.

Langų šilumos perdavimo koeficientas turi būti ne mažesnis kaip $1W/(m^2 \cdot K)$.

Langų garso izoliavimo rodiklis turi atitikti 3 klasės (pagal LST 1514:1998, A priedą) reikalavimus- 35 iki 39 d B. Rekomenduojami langai su išbaigta gamykline apdaila.

DURYS

Rekomenduojama statyti išorės duris sustiprintos konstrukcijos su staktomis ir varčių rėmais iš medžio masyvo.

Patalpų vidinės durys- medinės (skydinės).

Durys tarp patalpų su dideliu temperatūros skirtumu – apšiltinamos. Jų šilumos perdavimo koeficientas turi būti ne mažesnis kaip $1,4 W/(m^2 \cdot K)$.

Šilumos generatoriaus (katilinės) ir garažo durų ugniaatsparumas turi būti EW 30–C5..

PASTATO VIDAUS INŽINERINIAI TINKLAI

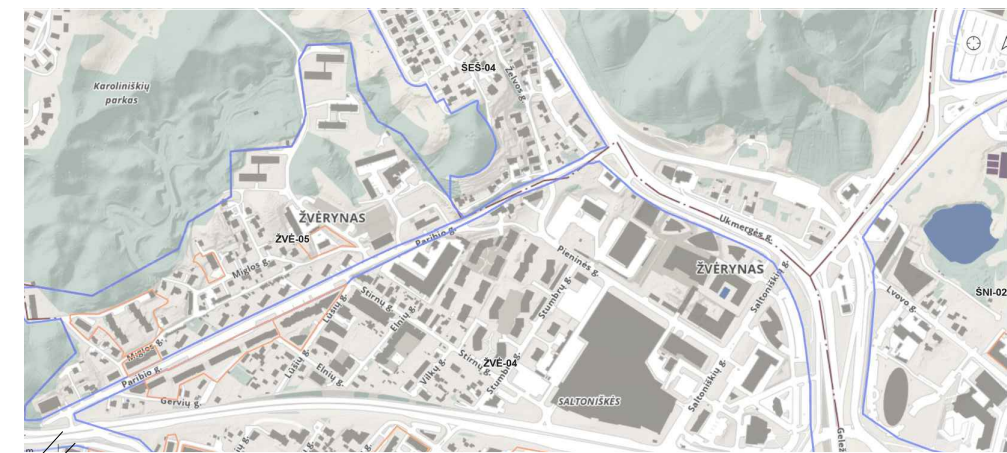
Pastate įrengiami vandentiekio, nuotekų, šildymo, vandentiekio elektrotechnikos ir kiti tinklai užsakovo nuožiūra.

Pastatas šildomas šilumos siurblio pagalba. Šilumos nešėjas-oras, šildymo sistema radiatorinė.

Projektuojamo šilumos siurblio išorinio bloko keliamas triukšmas neviršys HN 33:2011 „Triukšmo ribiniai dydžiai gyvenamuosiuose ir visuomeninės paskirties pastatuose bei jų aplinkoje“ 7 punkto reikalavimų.

TECHNINIAI RODIKLIAI

SKLYPO PLOTAS	911 M2
PROJEKTUOJAMO PASTATO UŽIMAMAS ZEMĖS PLOTAS	264.87 M2
SKLYPO DALIS DAUGIABUČIŲ GYVENAMŲJŲ PASTATŲ IR BENDRABUČIŲ TERITORIJOS	873 M2
SKLYPO DALIS SUSISIEKIMO IR INŽINERINIŲ TINKLŲ KORIODRIŲ TERITORIJOS	38 M2
SKLYPO UZSTATYMAS	30%
SKLYPO APŽELDINIMAS	40%



SITUACIJOS SCHEMA

SUTARTINIAI PAŽYMĖJIMAI

ŽYMĖJIMAS	PAVADINIMAS
	SKLYPO RIBA
	SKLYPO UŽSTATYMO ZONA
	PROJEKTUOJAMAS GYVENAMASIS NAMAS
	GRIAUNAMI PASTATAI
	IĖJIMAS
	ĮVAŽIAVIMAS
	APSAUGOS ZONA
	BETONO TRINKELIŲ DANGA 143.00m ²
	VAIKŲ ŽAIDIMŲ AIKŠTELĖS LIEJAMA GUMINĖ DANGA 50 m ²
	ATLIEKŲ KONTEINERIŲ AIKŠTELĖ
	SUOLIUKAI
	FONTANAS
	LAUKO TRENIRUOKLIAI
	DVIRAČIŲ STOVAI
	PILKASIS KLEVAS
	DEKORATYVINIAI MEDŽIAI MAGNOLIJOS,
	DEKORATYVINIAI MEDŽIAI KANADINĖ MEDLIEVA
	DEKORATYVINIAI MEDŽIAI ŠERMUKŠNIS
	DEKORATYVINIAI MEDŽIAI OBELYS
	POMEDIS 30m ² - RAUDONOSIOS SEDULOS KRŪMAI
	KOMPONUOJAMI SU DEKORATYVINĖMIS ŽOLĖMIS
	KRŪMŲ MASYVAS 36 m ² PAPERASTOJO LIGUSTRO GYVATVORĖ
	VĖJOS KORYS 70m ²
	VEJA 269.13 m ²
	DAUGIAMEČIŲ AUGALŲ GĖLYNAS 10m ²

KIETOS, VANDENIUI NELAIDŽIOS DANGOS (SU PASTATO PLOTU) 457,87m² - 52%
 VANDENIUI LAIDI DANGA - VĖJOS KORYS - 70m² - 8%
 BENDRAS PRIKLAUSOMOJŲ ŽELDYNŲ PLOTAS - 345.13m² - 40%

PROJEKTUOJAMAS NUOŽULNUS LAIPTINIS KELTUVAS NEĮGALIESIEMS

Atstumas nuo pastato iki valstybinės žemės

Pastato aukštis nuo žemės paviršiaus 11.30m

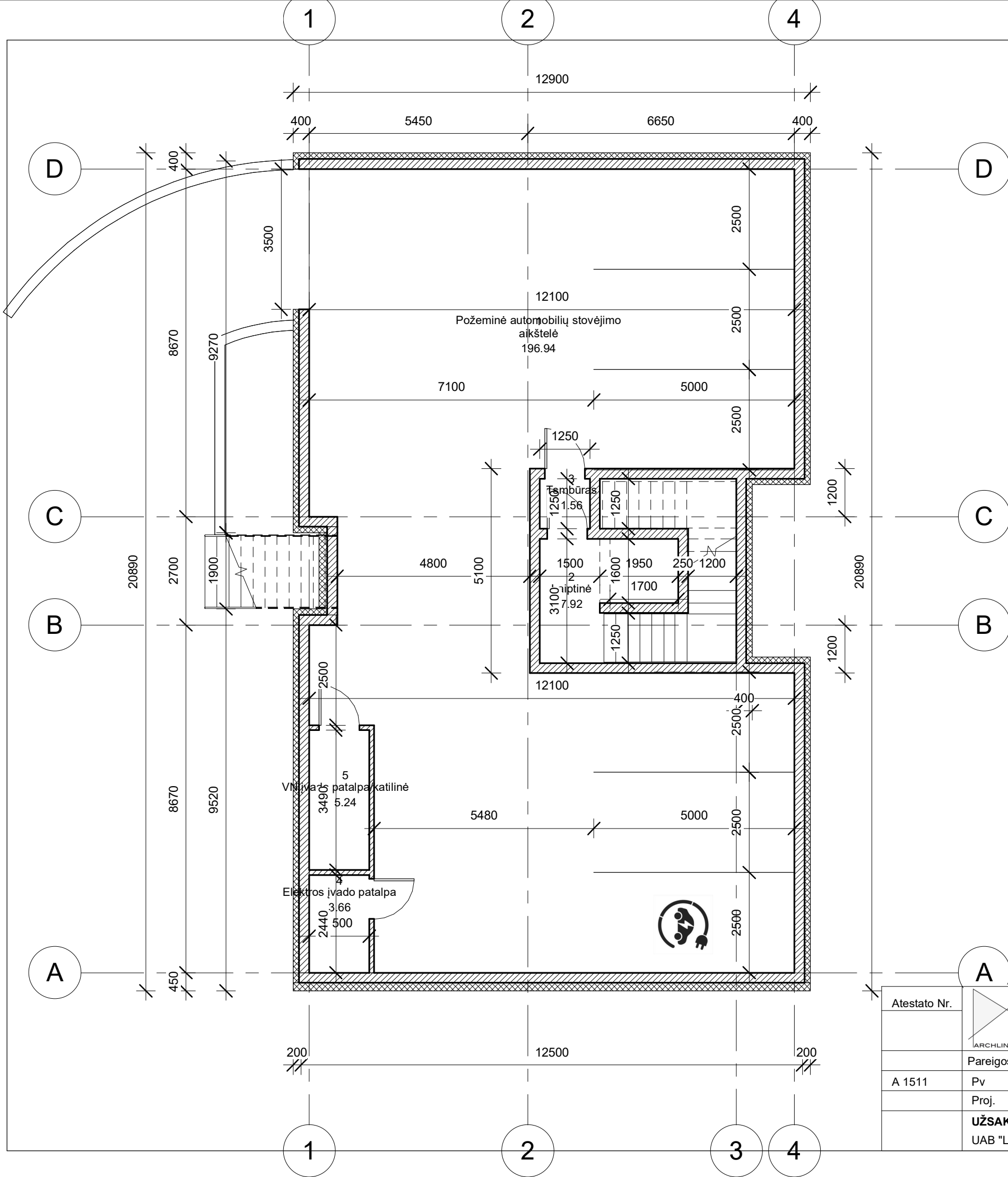
Projektuojama A tipo automobilio stovėjimo vieta pritaikyta ŽN 3.4m pločio ir 5.2m ilgio automobilių statymo vieta su 3m ir 1.5m išlipimo aikštelėmis.

EKSPLIKACIJA

1.	PROJEKTUOJAMAS GYVENAMASIS NAMAS
2.	GRIAUNAMAS GYVENAMASIS NAMAS (UN. NR. 1094-0271-5013)
3.	GRIAUNAMAS ŪKINIS PASTATAS (UN. NR. 1094-0271-5024)
4.	PROJEKTUOJAMA VAIKŲ ŽAIDIMŲ AIKŠTELĖ 50m ²
5.	SPORTO AIKŠTELĖ
6.	RAMAUS POILSIO ZONA

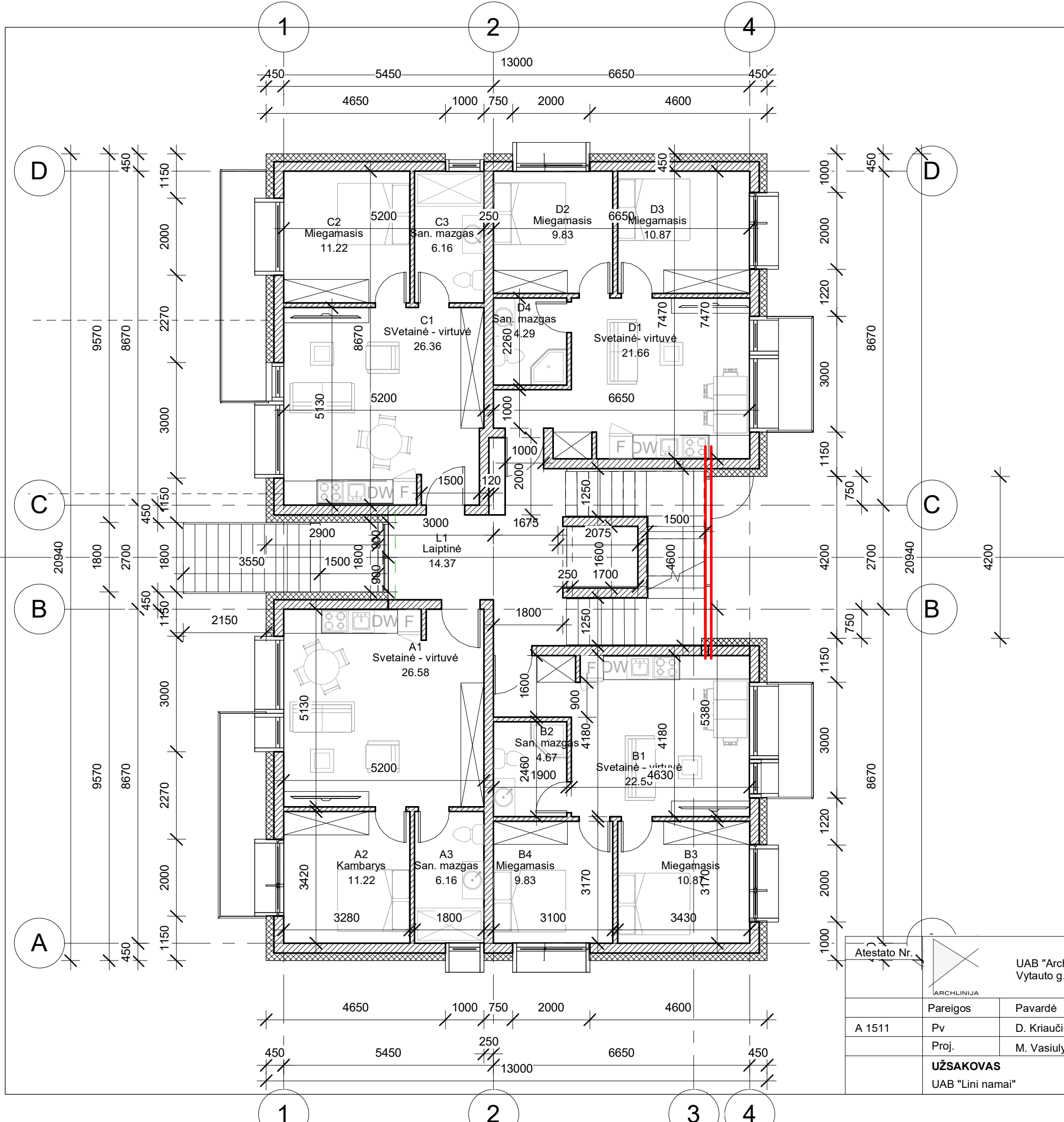
PROJEKTUOJAMA BETONO TRINKELIŲ DANGOS NUOVAŽA

UAB "Archlinija", Įm. kodas 302520368 Vytauto g. 55, 21105, Trakai				Daugiabutis gyvenamasis namas . Paribio g. 3, Vilnius. Statybos projektas	
				Brezinio pavadinimas	
A 1511	PV	D.Kriaučiūnienė	2022	SKLYPO DANGŲ IR PRIRIŠIMO PLANAS M1:500	
A 1511	Arch.	D.Kriaučiūnienė	2022		
Statybos (uzsakovo) pavadinimas, adresas				Proj. etapas	Nr. sklype
UŽSAKOVAS: UAB "LINI NAMAI"				PP	



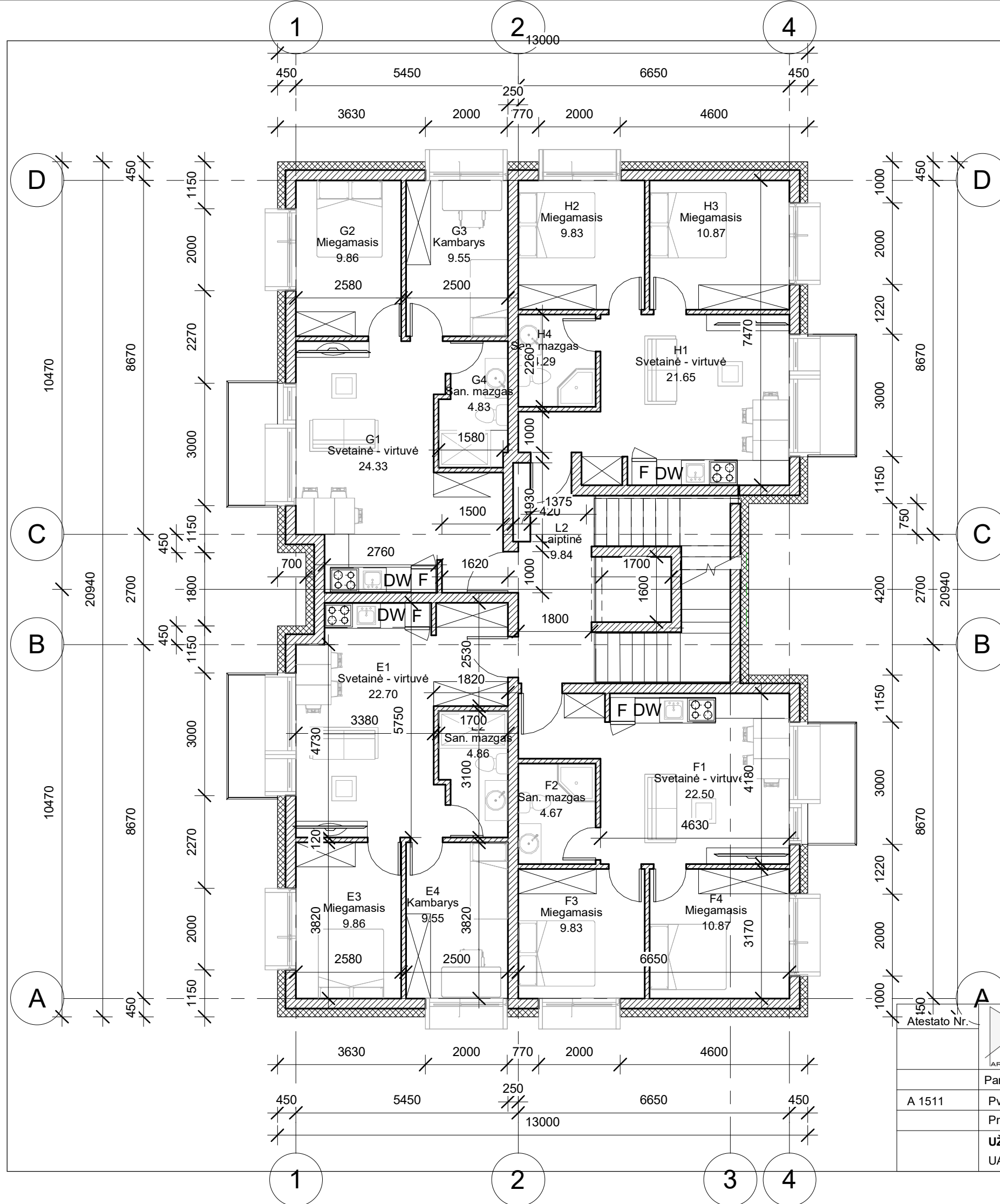
Eksplikacija rūšio		
Nr.	Patalpa	Plotas
1	Požeminė automobilių stovėjimo aikštelė	196.94 m ²
2	Laiptinė	7.92 m ²
3	Tsmbūras	1.56 m ²
4	Elektros įvado patalpa	3.66 m ²
5	VN įvado patalpa/katilinė	5.24 m ²
		215.31 m ²

Atestato Nr.	UAB "Archlinija", Įm. kodas 302520369 Vytauto g. 55, LT 21105, Trakai			OBJEKTO PAVADINIMAS Daugiabutis gyvenamasis namas. Paribio g. 3, Vilnius. Statybos projektas		Laida
A 1511	Pareigos	Pavardė	Parašas	Data	BRĖŽINIO	
	Proj.	M. Vasiulytė		2022	Požeminio aukšto planas	1 : 100
UŽSAKOVAS UAB "Lini namai"					Nr. sklype	Lapas
					Proj. etapas	Lapų
					PP	01 / 10
					Proj. dalis	
					SA	



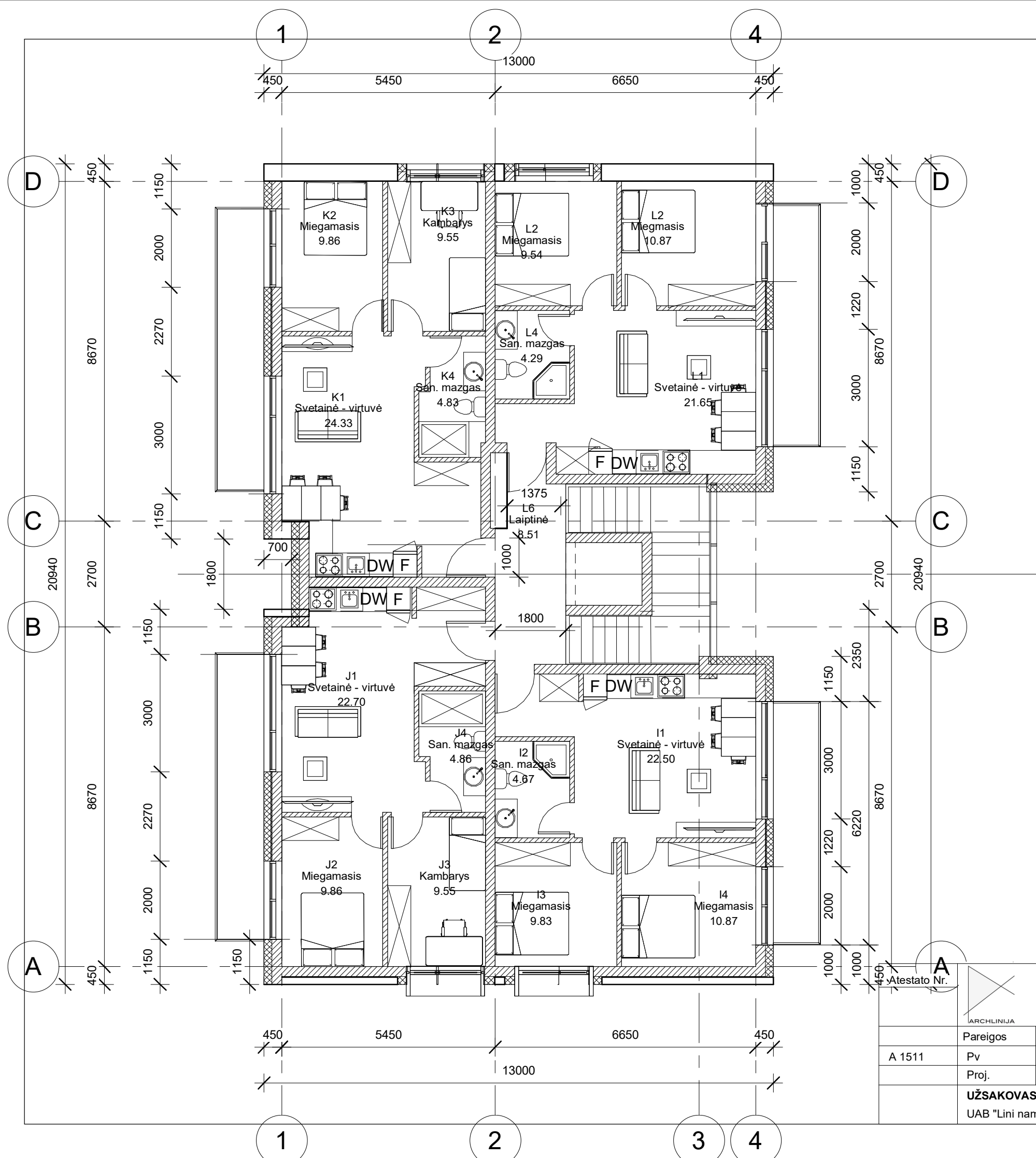
Eksplikacija		
Nr.	Patalpa	Plotas
A1	Svetainė - virtuvė	26.58 m ²
A2	Kambarys	11.22 m ²
A3	San. mazgas	6.16 m ²
B1	Svetainė - virtuvė	22.50 m ²
B2	San. mazgas	4.67 m ²
B3	Miegamasis	10.87 m ²
B4	Miegamasis	9.83 m ²
C1	Svetainė - virtuvė	26.36 m ²
C2	Miegamasis	11.22 m ²
C3	San. mazgas	6.16 m ²
D1	Svetainė - virtuvė	21.66 m ²
D2	Miegamasis	9.83 m ²
D3	Miegamasis	10.87 m ²
D4	San. mazgas	4.29 m ²
L1	Laiptinė	14.37 m ²
		196.57 m ²

Atestato Nr.		UAB "Archlinija", Įm. kodas 302520369 Vytauto g. 55, LT 21105, Trakai		OBJEKTO PAVADINIMAS Daugiabutis gyvenamasis namas. Paribio g. 3, Vilnius. Statybos projektas		Laida		
ARCHLINIJA		Pareigios	Pavardė	Parašas	Data	BRĖŽINIO Pirmo aukšto planas 1 : 100		
A 1511		Pv	D. Kriaučiūnienė		2022			
		Proj.	M. Vasiulytė		2022			
UŽSAKOVAS UAB "Lini namai"				Nr. sklype	Proj. etapas	Proj. dalis	Lapas	Lapų
					PP	SA	02	10



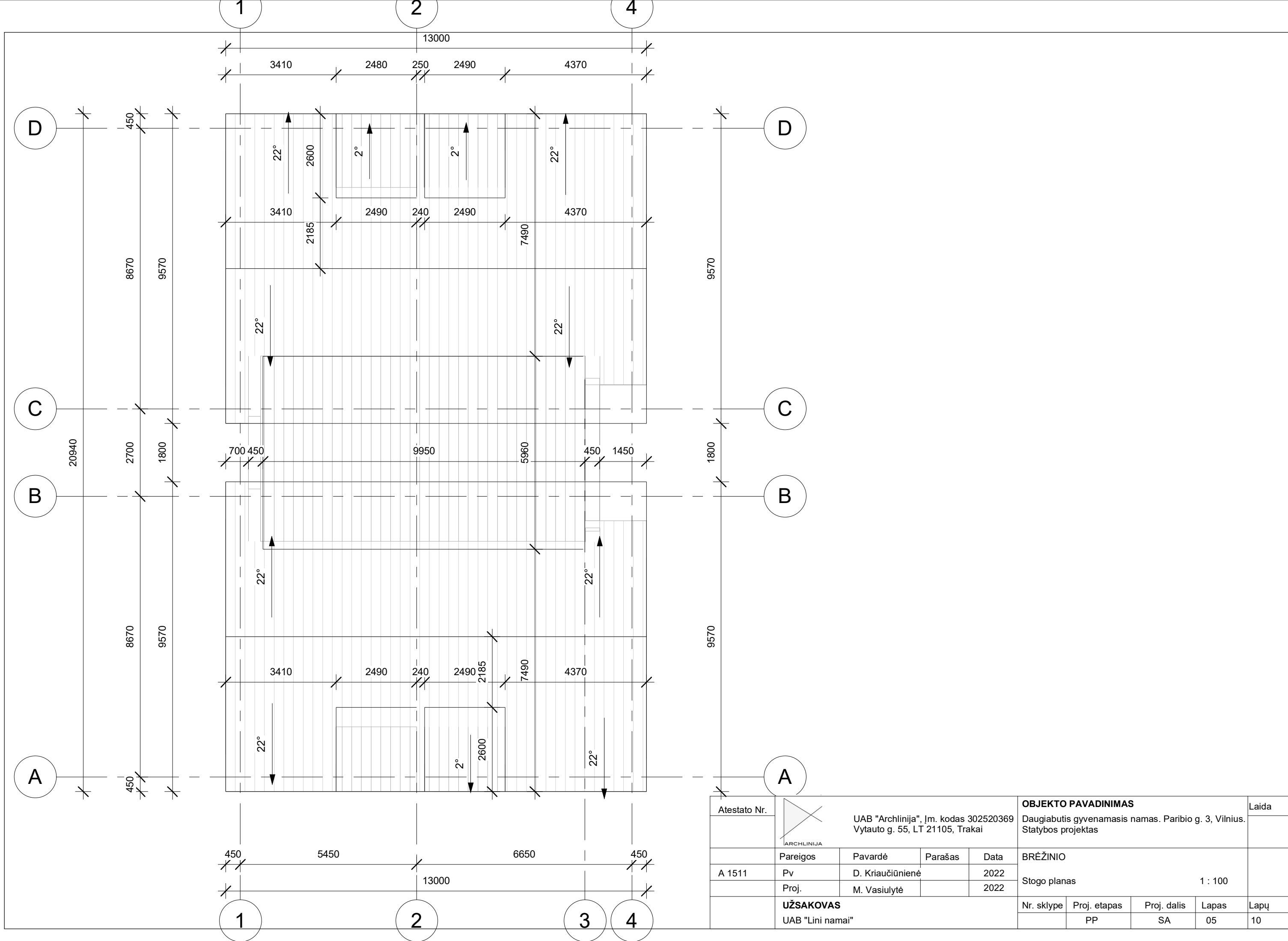
Eksplikacija.		
Nr.	Patalpa	Plotas
E1	Svetainė - virtuvė	22.70 m ²
E2	San. mazgas	4.86 m ²
E3	Miegamasis	9.86 m ²
E4	Kambarys	9.55 m ²
F1	Svetainė - virtuvė	22.50 m ²
F2	San. mazgas	4.67 m ²
F3	Miegamasis	9.83 m ²
F4	Miegamasis	10.87 m ²
G1	Svetainė - virtuvė	24.33 m ²
G2	Miegamasis	9.86 m ²
G3	Kambarys	9.55 m ²
G4	San. mazgas	4.83 m ²
H1	Svetainė - virtuvė	21.65 m ²
H2	Miegamasis	9.83 m ²
H3	Miegamasis	10.87 m ²
H4	San. mazgas	4.29 m ²
L2	Laiptinė	9.84 m ²
		199.89 m ²

Atestato Nr.		UAB "Archlinija", Įm. kodas 302520369 Vytauto g. 55, LT 21105, Trakai		OBJEKTO PAVADINIMAS Daugiabutis gyvenamasis namas. Paribio g. 3, Vilnius. Statybos projektas		Laida
ARCHLINIJA		Pareigis	Pavardė	Parašas	Data	BRĖŽINIO Antro aukšto planas 1 : 100
A 1511	Pv	D. Kriaučiūnienė			2022	
		Proj.	M. Vasiulytė		2022	
UŽSAKOVAS UAB "Lini namai"		Nr. sklype	Proj. etapas	Proj. dalis	Lapas	Lapų
			PP	SA	03	10




Eksplikacija. Copy 1		
Nr.	Patalpa	Plotas
I1	Svetainė - virtuvė	22.50 m ²
I2	San. mazgas	4.67 m ²
I3	Miegamasis	9.83 m ²
I4	Miegamasis	10.87 m ²
J1	Svetainė - virtuvė	22.70 m ²
J2	Miegamasis	9.86 m ²
J3	Kambarys	9.55 m ²
J4	San. mazgas	4.86 m ²
K1	Svetainė - virtuvė	24.33 m ²
K2	Miegamasis	9.86 m ²
K3	Kambarys	9.55 m ²
K4	San. mazgas	4.83 m ²
L1	Svetainė - virtuvė	21.65 m ²
L2	Miegamasis	9.54 m ²
L2	Miegamasis	10.87 m ²
L4	San. mazgas	4.29 m ²
L6	Laiptinė	8.51 m ²
		198.27 m ²

Atestato Nr.				OBJEKTO PAVADINIMAS Daugiabutis gyvenamasis namas. Paribio g. 3, Vilnius. Statybos projektas		Laida
UAB "Archlinija", Įm. kodas 302520369 Vytauto g. 55, LT 21105, Trakai				BREŽINIO Trečio aukšto planas		1 : 100
UŽSAKOVAS UAB "Lini namai"				Nr. sklype	Proj. etapas	Proj. dalis
				PP	SA	Lapas
						Lapas
						Lapų
						10



Atestato Nr.		 UAB "Archlinija", Įm. kodas 302520369 Vytauto g. 55, LT 21105, Trakai			OBJEKTO PAVADINIMAS		Laida		
A 1511		Pareigos	Pavardė	Parašas	Data	Daugiabutis gyvenamasis namas. Paribio g. 3, Vilnius. Statybos projektas			
		Proj.	M. Vasiulytė		2022	BREŽINIO Stogo planas 1 : 100			
		UŽSAKOVAS			Nr. sklype	Proj. etapas	Proj. dalis	Lapas	Lapų
		UAB "Lini namai"				PP	SA	05	10




Atestato Nr.	 UAB "Archlinija", Įm. kodas 302520369 Vytauto g. 55, LT 21105, Trakai				OBJEKTO PAVADINIMAS					Laida
					Daugiabutis gyvenamasis namas. Paribio g. 3, Vilnius. Statybos projektas					
A 1511	Pareigos	Pavardė	Parašas	Data	BRĖŽINIO					
	Proj.	D. Kriaučiūnienė		2022	Fasadas tarp ašių -3-1					1 : 100
UŽSAKOVAS UAB "Lini namai"					Nr. sklype	Proj. etapas	Proj. dalis	Lapas	Lapų	
						PP	SA	06	10	




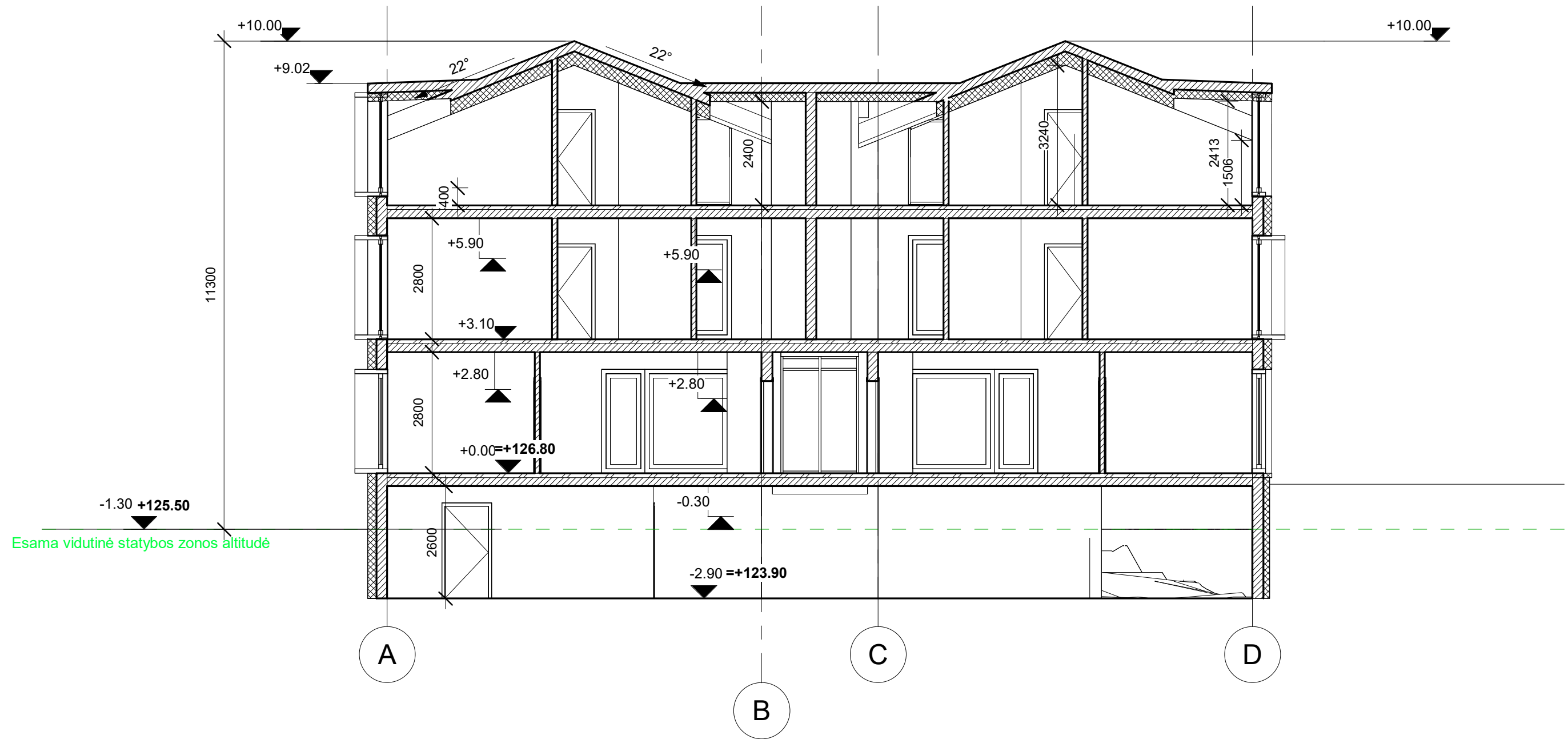
Atestato Nr.	UAB "Archlinija", Įm. kodas 302520369 Vytauto g. 55, LT 21105, Trakai				OBJEKTO PAVADINIMAS					Laida
					Daugiabutis gyvenamasis namas. Paribio g. 3, Vilnius. Statybos projektas					
A 1511	Pareigos	Pavardė	Parašas	Data	BRĖŽINIO					
	Pv	D. Kriaučiūnienė		2022	Fasadas tarp ašių 1-3					1 : 100
	Proj.	M. Vasiulytė		2022						
UŽSAKOVAS					Nr. sklype	Proj. etapas	Proj. dalis	Lapas	Lapų	
UAB "Lini namai"						PP	SA	07	10	




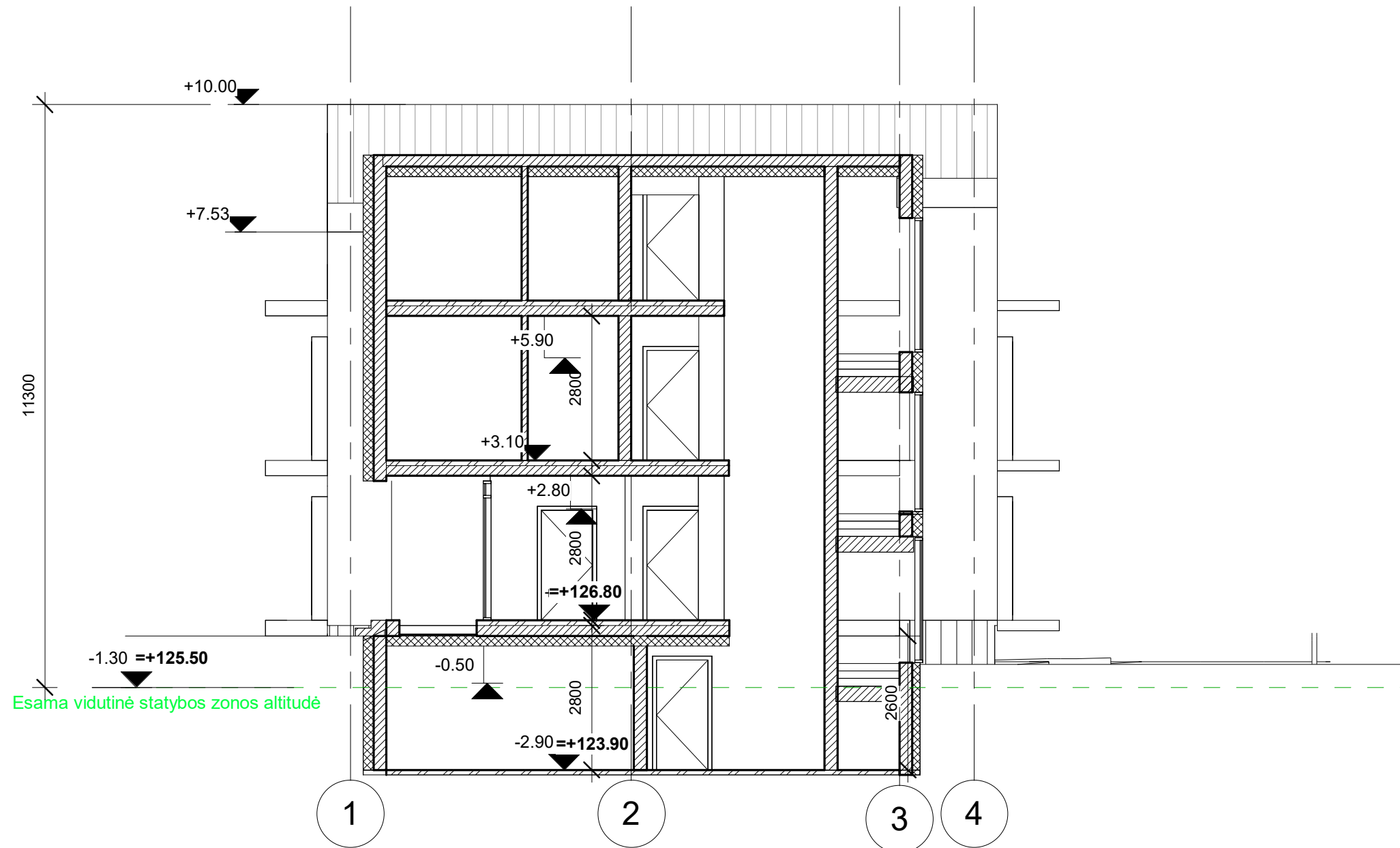
Atestato Nr.	 UAB "Archlinija", Įm. kodas 302520369 Vytauto g. 55, LT 21105, Trakai			OBJEKTO PAVADINIMAS		Laida
				Daugiabutis gyvenamasis namas. Paribio g. 3, Vilnius. Statybos projektas		
A 1511	Pareigos	Pavardė	Parašas	Data	BRĖŽINIO	
	Proj.	M. Vasiulytė		2022	Fasadas atrp ašių D-A 1 : 100	
UŽSAKOVAS				Nr. sklype	Proj. etapas	Proj. dalis
UAB "Lini namai"					PP	SA
				Lapas	08	Lapų
						10



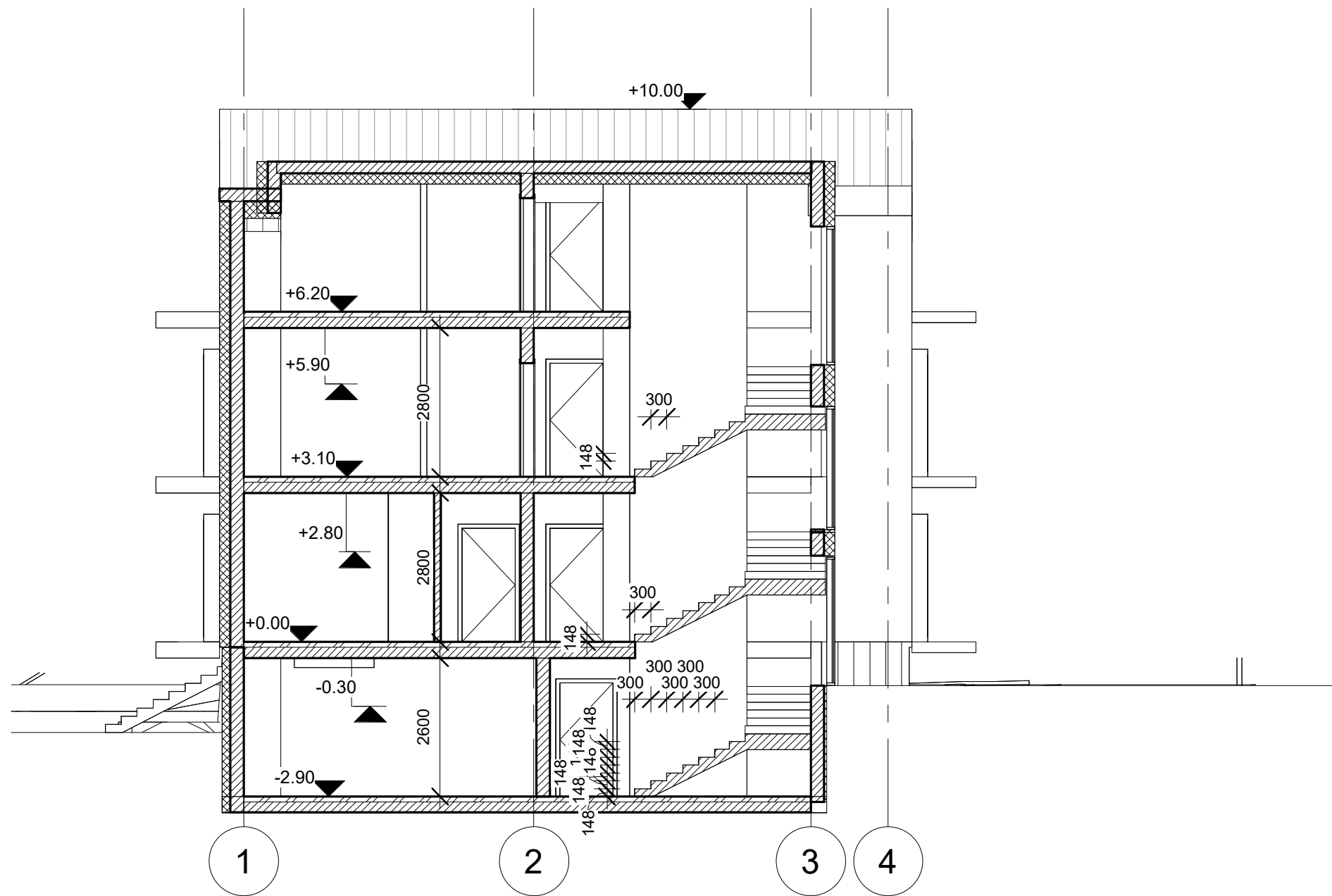
Atestato Nr.	 UAB "Archlinija", Įm. kodas 302520369 Vytauto g. 55, LT 21105, Trakai				OBJEKTO PAVADINIMAS					Laida
					Daugiabutis gyvenamasis namas. Paribio g. 3, Vilnius. Statybos projektas					
A 1511	Pareigos	Pavardė	Parašas	Data	BRĖŽINIO					
	Proj.	M. Vasiulytė		2022	Fasadas tarp ašių A-D					1 : 100
UŽSAKOVAS					Nr. sklype	Proj. etapas	Proj. dalis	Lapas	Lapų	
UAB "Lini namai"						PP	SA	09	10	




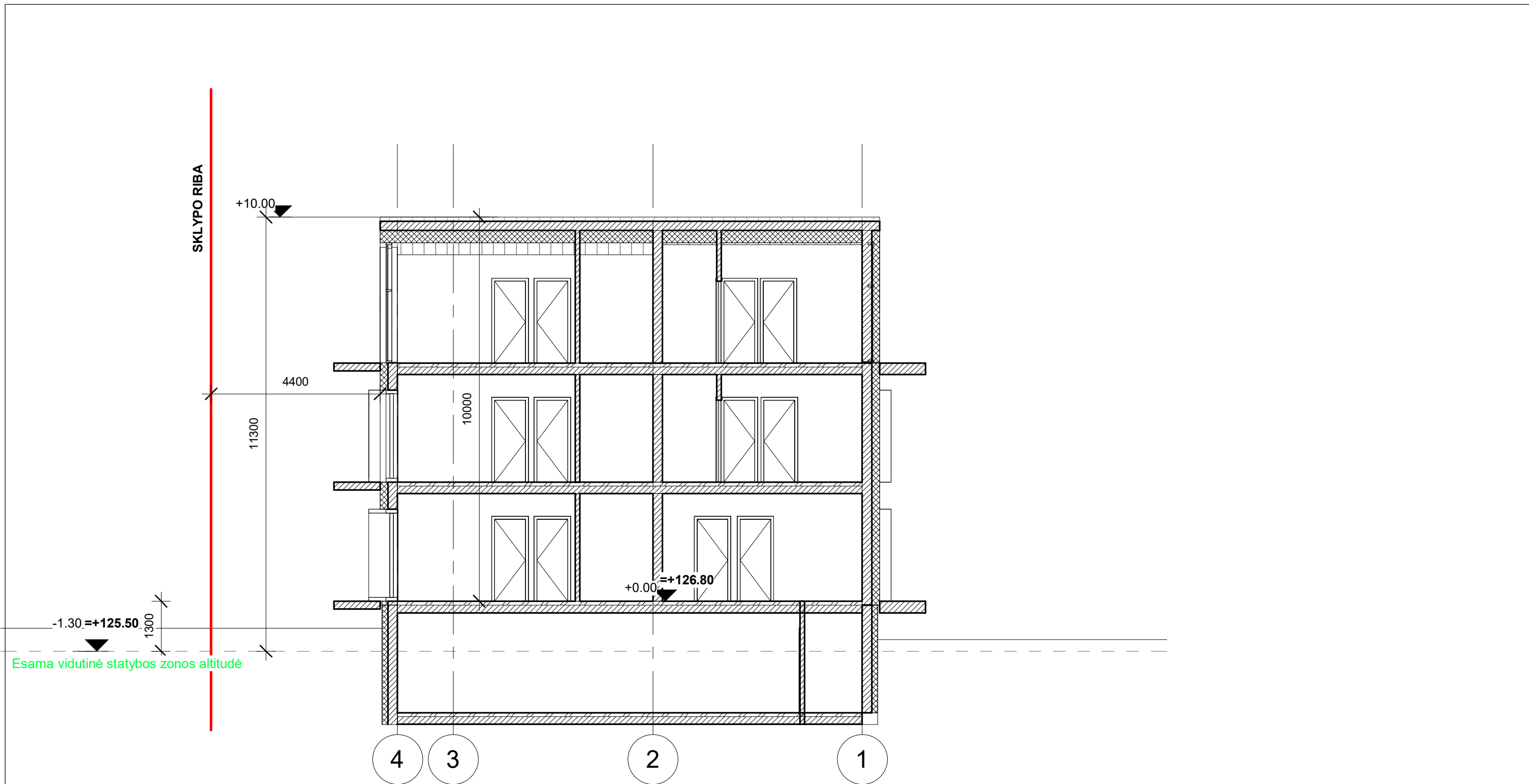
Atestato Nr.	 UAB "Archlinija", Įm. kodas 302520369 Vytauto g. 55, LT 21105, Trakai			OBJEKTO PAVADINIMAS Daugiabutis gyvenamasis namas. Paribio g. 3, Vilnius. Statybos projektas		Laida		
A 1511	Pareigos	Pavardė	Parašas	Data	BRĖŽINIO			
	Proj.	M. Vasiulytė		2022	Pjūvis A-A			
	UŽSAKOVAS UAB "Lini namai"			Nr. sklype	Proj. etapas	Proj. dalis	Lapas	Lapų
					PP	SA	10	10




Atestato Nr.	UAB "Archlinija", Įm. kodas 302520369 Vytauto g. 55, LT 21105, Trakai			OBJEKTO PAVADINIMAS		Laida
				Daugiabutis gyvenamasis namas. Paribio g. 3, Vilnius. Statybos projektas		
A 1511	Pareigos	Pavardė	Parašas	Data	BRĖŽINIO	
	Proj.	M. Vasiulytė		2022	Pjūvis B-B 1 : 100	
UŽSAKOVAS				Nr. sklype	Proj. etapas	Proj. dalis
UAB "Lini namai"					PP	SA
				Lapas	11	Lapų
						10




Atestato Nr.	 UAB "Archlinija", Įm. kodas 302520369 Vytauto g. 55, LT 21105, Trakai			OBJEKTO PAVADINIMAS		Laida		
				Daugiabutis gyvenamasis namas. Paribio g. 3, Vilnius. Statybos projektas				
A 1511	Pareigos	Pavardė	Parašas	Data	BRĖŽINIO			
	Proj.	M. Vasiulytė		2022	Pjūvis C-C 1 : 100			
UŽSAKOVAS UAB "Lini namai"				Nr. sklype	Proj. etapas	Proj. dalis	Lapas	Lapų
					PP	SA	12	10




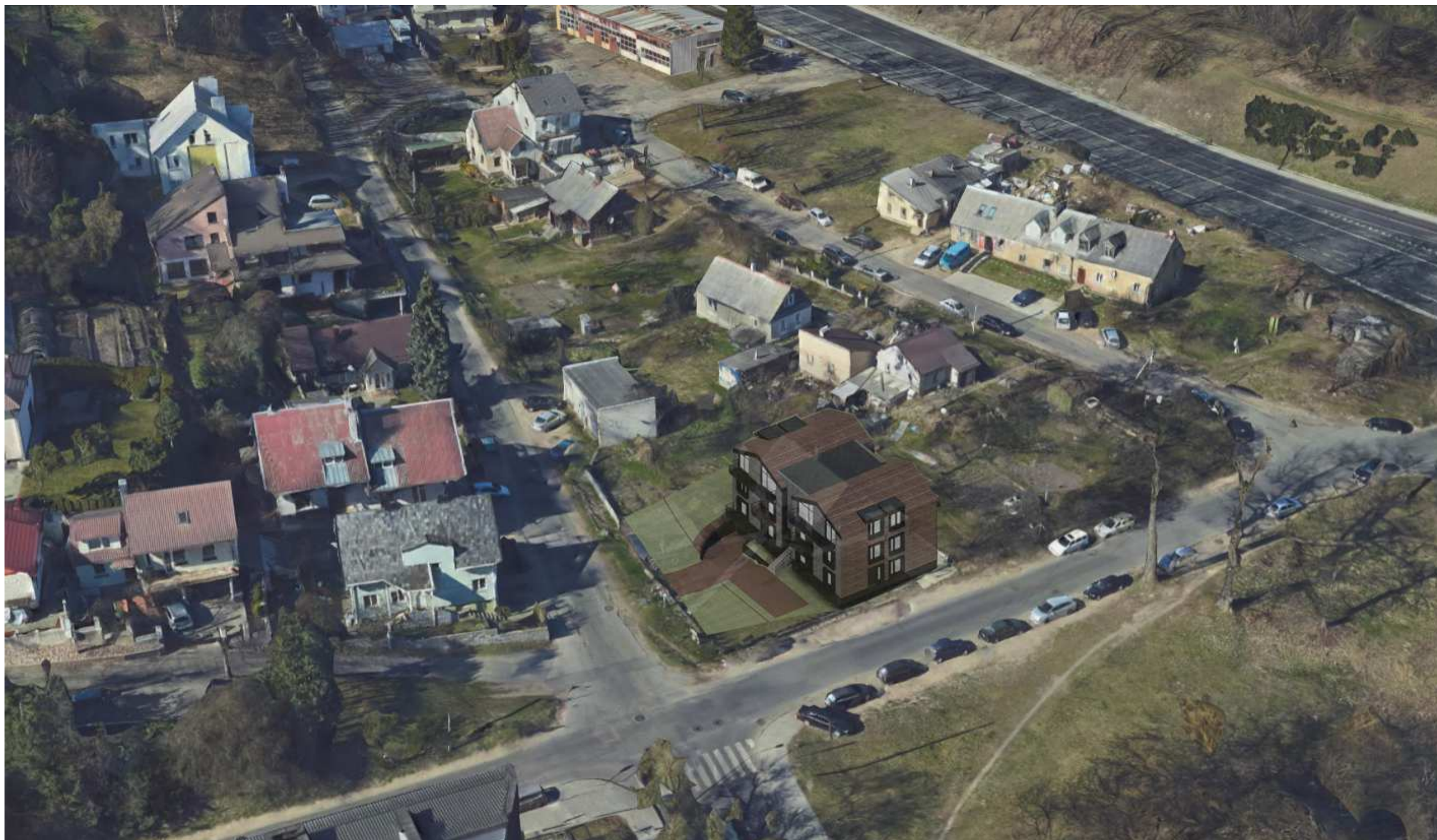
Atestato Nr.	 UAB "Archlinija", Įm. kodas 302520369 Vytauto g. 55, LT 21105, Trakai			OBJEKTO PAVADINIMAS Daugiabutis gyvenamasis namas. Paribio g. 3, Vilnius. Statybos projektas		Laida		
	A 1511	Pareigos	Pavardė	Parašas	Data	BRĖŽINIO Sklypo pjūvis A-A 1 : 100		
	Proj.	M. Vasiulytė		2022				
	UŽSAKOVAS UAB "Lini namai"			Nr. sklype	Proj. etapas	Proj. dalis	Lapas	Lapų
					PP	SA	13	10




Atestato Nr.	 UAB "Archlinija", Įm. kodas 302520369 Vytauto g. 55, LT 21105, Trakai			OBJEKTO PAVADINIMAS		Laida			
				Daugiabutis gyvenamasis namas. Paribio g. 3, Vilnius. Statybos projektas					
A 1511	Pareigos	Pavardė	Parašas	Data	BRĖŽINIO				
	Proj.	M. Vasiulytė		2022	Vizualizacijos				
UŽSAKOVAS					Nr. sklype	Proj. etapas	Proj. dalis	Lapas	Lapų
UAB "Lini namai"						PP	SA	16	10



Atestato Nr.	 UAB "Archlinija", Įm. kodas 302520369 Vytauto g. 55, LT 21105, Trakai			OBJEKTO PAVADINIMAS			Laida	
				Daugiabutis gyvenamasis namas. Paribio g. 3, Vilnius. Statybos projektas				
	Pareigos	Pavardė	Parašas	Data	BRĖŽINIO			
A 1511	Pv	D. Kriaučiūnienė		2022	Vizualizacijos			
	Proj.	M. Vasiulytė		2022				
	UŽSAKOVAS			Nr. sklype	Proj. etapas	Proj. dalis	Lapas	Lapų
	UAB "Lini namai"				PP	SA	17	10



Atestato Nr.	 UAB "Archlinija", Įm. kodas 302520369 Vytauto g. 55, LT 21105, Trakai				OBJEKTO PAVADINIMAS					Laida
					Daugiabutis gyvenamasis namas. Paribio g. 3, Vilnius. Statybos projektas					
A 1511	Pareigos	Pavardė	Parašas	Data	BRĖŽINIO					
	Proj.	M. Vasiulytė		2022	Vizualizacija su aplinka					
UŽSAKOVAS					Nr. sklype	Proj. etapas	Proj. dalis	Lapas	Lapų	
UAB "Lini namai"						PP	SA	18	10	