

Duomenys apie projektuotoją

MB ARCHOME

Įm. k. 306733090

Mob. tel.: +370 699 19914

El. p.: jovita.paupliene@gmail.com



Statytojas/-ai
(Užsakovas/-ai)

Vilniaus miesto savivaldybės administracija

Projektas

**VIEŠOSIOS ERDVĖS ŠALIA TUNELIO G. 4A, VILNIUS
SUTVARKYMO PROJEKTAS**

Statinio rūšis

Nauja statyba

Statybos kategorija

Nesudėtingas

Projekto dalis

-

Projekto etapas

Projektiniai pasiūlymai

Projekto stadija

Projektinių pasiūlymų rengimo užduotis. Esamos situacijos analizė.

Laida

0

Bylos žymuo

0117-PP-2024

Išleidimo data

2024 10

| Pareigos | Vardas, pavardė, atestato Nr. | Parašas |
|-----------------|-----------------------------------|--------------------|
| Direktorė | J. Pauplienė | <i>el. parašas</i> |
| Projekto vadovė | J. Pauplienė Kv. at. Nr. A1618 | - |
| ARCH. | J. Pauplienė Kv. at. Nr. A1618 | - |
| KRŠ. ARCH. | J. Stonkutė (26)-ŽPV-2 | - |

Vilnius, 2024

ANALIZĖ

Ištrauka iš <https://maps.vilnius.lt/> žemėlapis



Teritorija, kurai rengiamas sutvarkymo projektas ir sprendiniai įgyvendinami

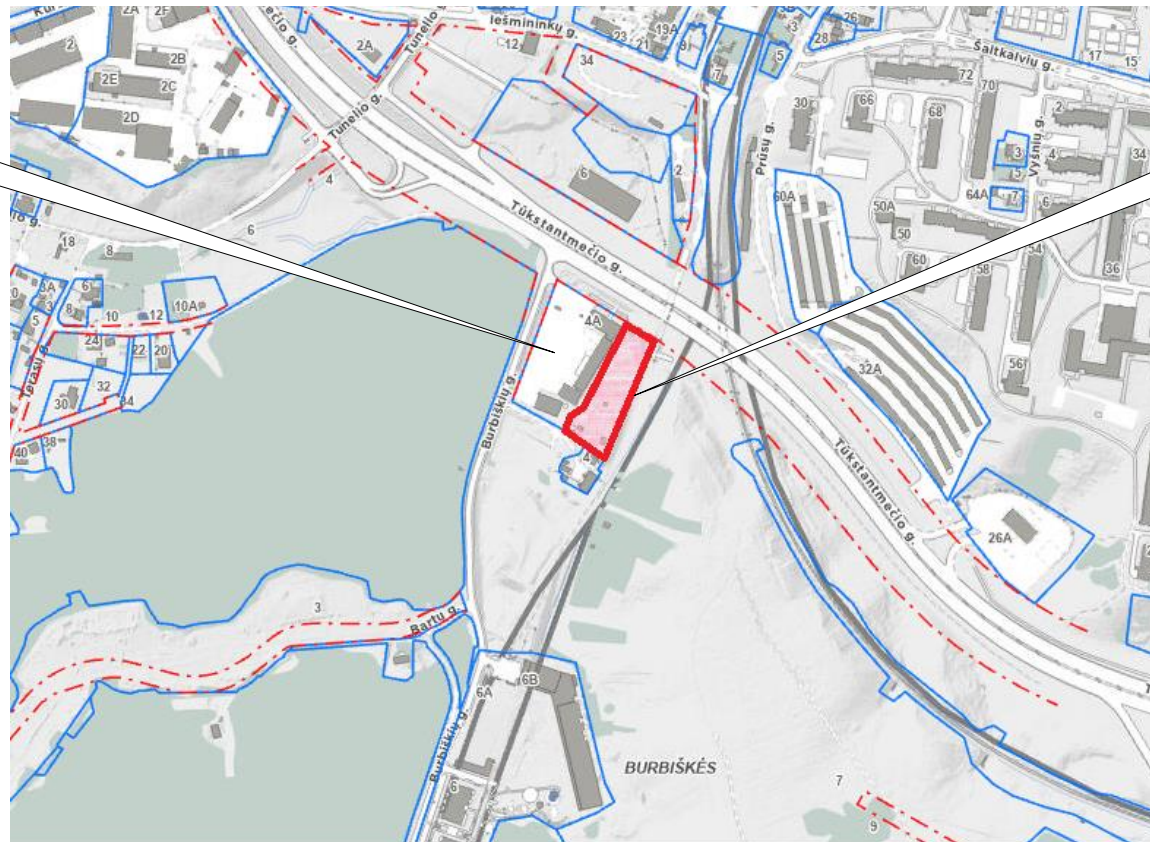
Teritorija tvarkoma pagal viešųjų erdvių susitarimą tarp sklypo Tunelio g. 4A, Vilniuje, savininko UAB Esulda ir Vilniaus miesto savivaldybės administracijos (2023-10-18 Nr. 29-495/23). Susitarime nustatytas teritorijos sutvarkymo projektas, kuriuo suplanuojama **pėsčiųjų jungtis, esamų avarinės būklės laiptų demontavimas, medžių genėjimas**.

Didžiąją dalį teritorijos užima veja ir savaiminis želdynas: krūmynai, menkaverčiai medžiai. Teritorijoje aptinkamos statybinės atliekos (asfalto gabaliukai, betono atliekos ir kt.), seni g/b laiptai, inžinerinių pastatų dalys (pamatai).

SITUACIJOS SCHEMA

Ištrauka iš <https://maps.vilnius.lt/> žemėlapis

Rengiamas prekybos pastato projektas



Valstybinė žemė, kurioje nesuformuotas sklypas

 Nagrinėjama teritorija

Viešoji erdvė ribojasi su sklypais Tunelio g. 8A vakarinėje dalyje ir Burbiškių g. 4 pietinėje teritorijos dalyje. Daugiau besiribojančių suformuotų sklypų nėra. Teritorija šiaurinėje, rytinėje ir dalyje pietinės ribojasi su LVŽ. Kaimyninės teritorijos: šiaurėje Tūkstantmečio g., vakaruose Burbiškių g. už jos valstybinis miškas pietuose ir rytuose laisva valstybinė žemė.

Saugomų teritorijų ribos ir jų apsaugos zonos; NENUSTATYTA.

Kultūros paveldo objektai, jų teritorijos ir apsaugos zonos; NENUSTATYTA

Viešosios erdvės šalia Tunelio g. 4A, Vilnius sutvarkymo projektas

ESAMOS SITUACIJOS FOTOFIKSACIJOS

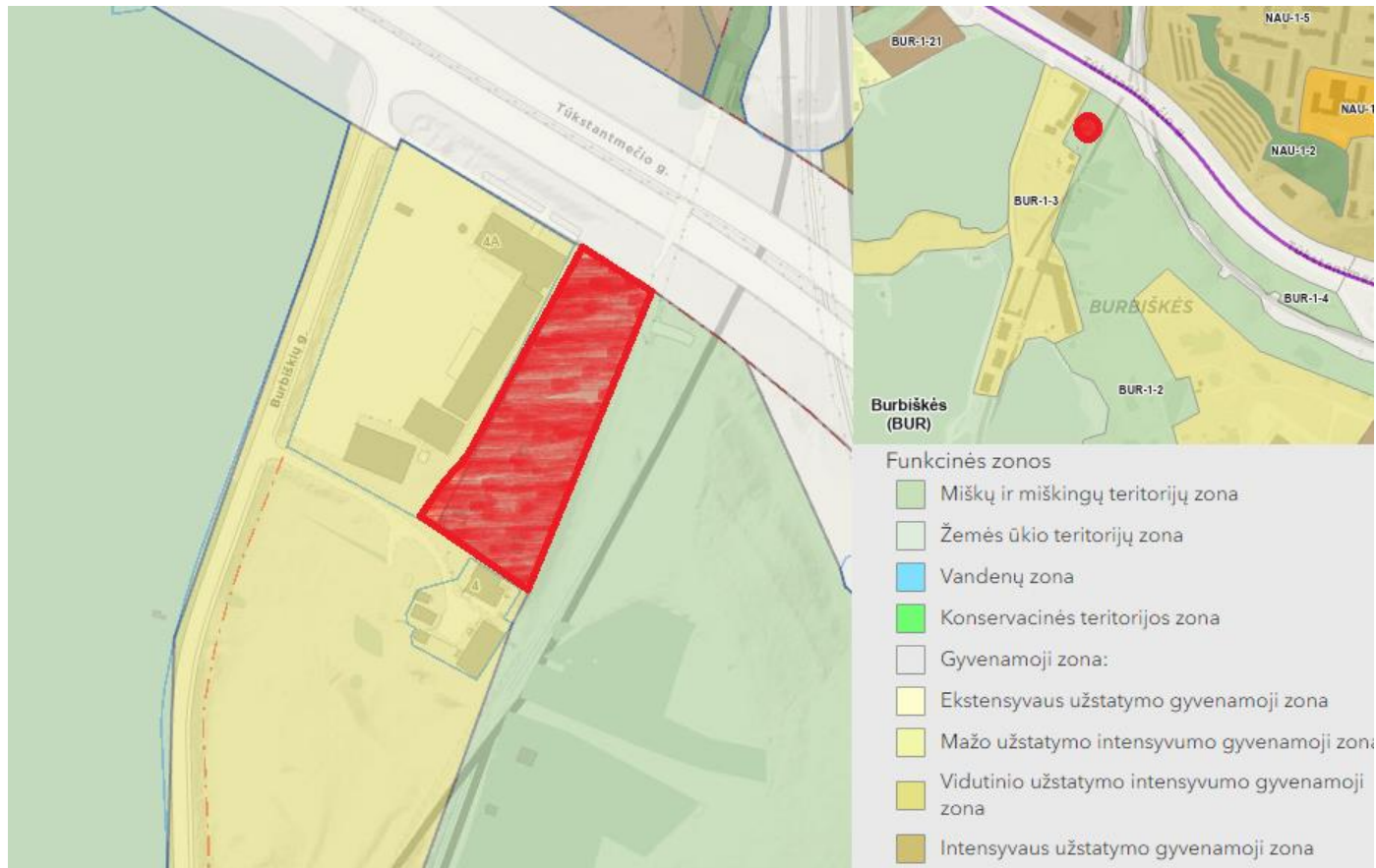


Viešosios erdvės šalia Tunelio g. 4A, Vilnius sutvarkymo projektas

GALIOJANTYS PLANAVIMO DOKUMENTAI

Vilniaus miesto savivaldybės bendrasis planas iki 2030 m.

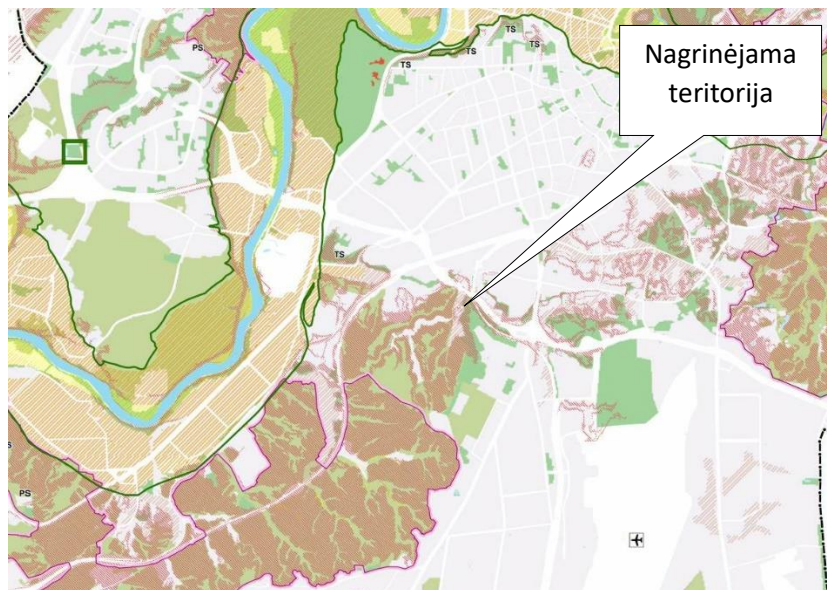
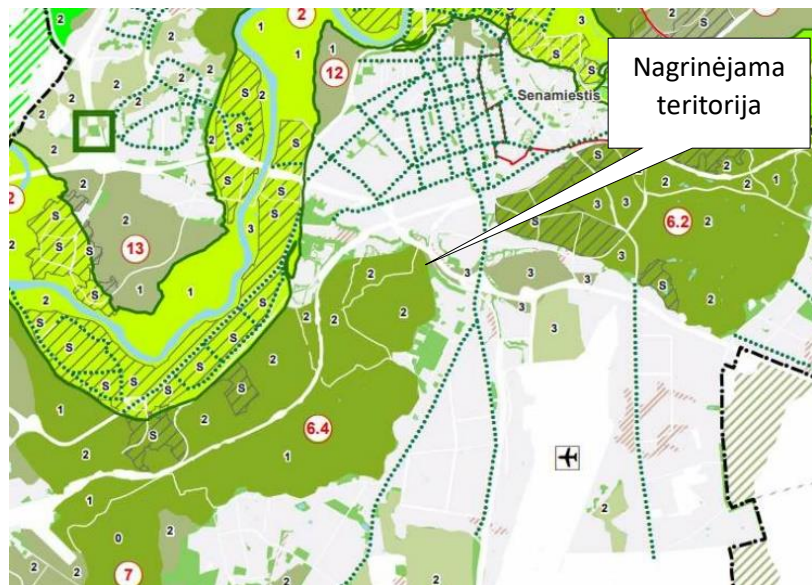
Ištrauka iš <https://maps.vilnius.lt/> žemėlapis



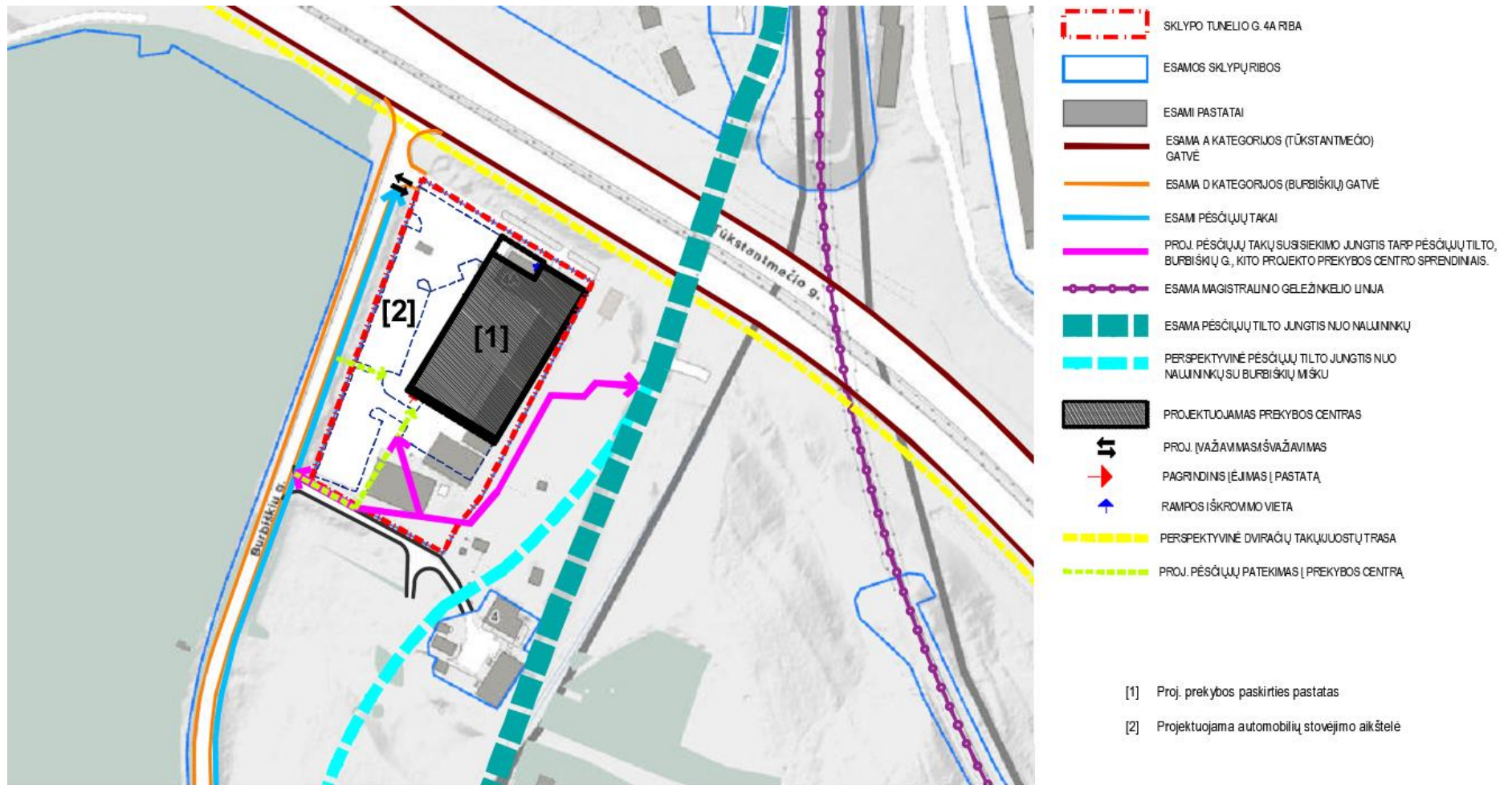
Pagal galiojantį Vilniaus miesto bendrąjį planą teritorija priskiriama Miškų ir miškingų teritorijų zonai (Funkcinės zonos tipas Ekstensyviai naudojami želdynai).

Sklypui adresu Tunelio g. 4A, Vilnius galioja Teritorijos prie Tunelio, Burbiškių ir lešmininkų gatvių detalusis planas TPD registracijos Nr. T00059238 Registravimo data 2012-12-17 Galioja nuo 2012-12-17 TPD tvirtinimo data 2012-11-28 Tvirtinanti institucija Vilniaus m. sav. Taryba TPD tvirtinimo pagrindas Sprendimas Nr. 1-905.

GAMTINIO KARKASO FRAGMENTAS



PĖSČIŲJŲ / VIZUALINIAI RYŠIAI

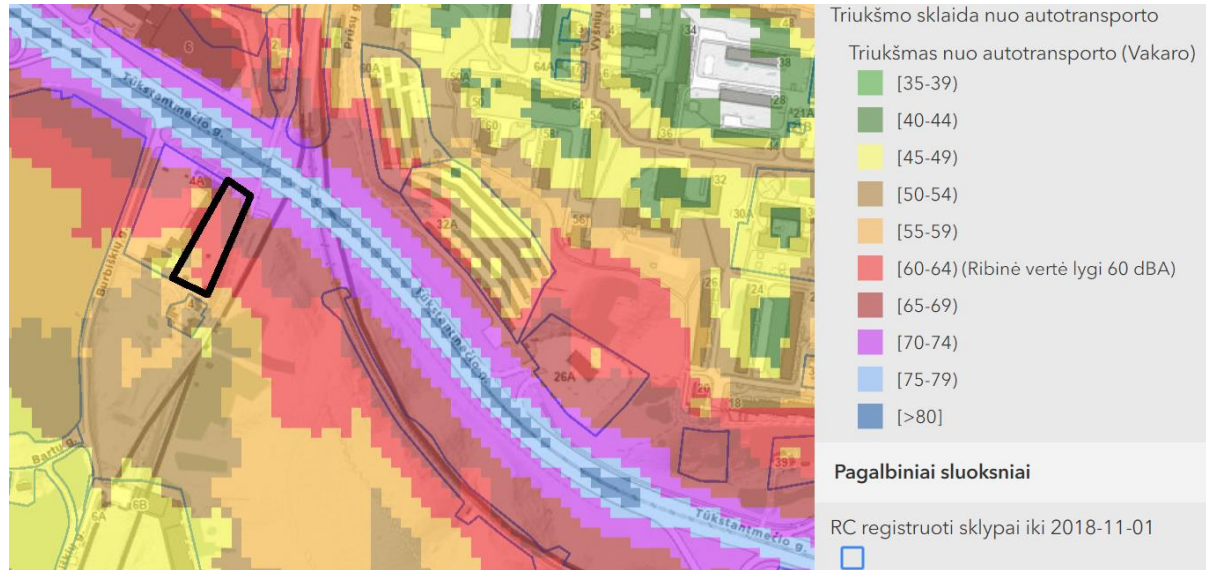


Nagrinėjama teritorija yra nuošaliau nuo didesnio pėsčiųjų srauto, todėl intensyviai naudojama asocialių asmenų (pagal randamus apsigyvenimo pėdsakus). Dėl šios priežasties daliai netoliese gyvenančių žmonių ši vieta atrodo nesaugi, pavojinga. Naujai projektuojama ir tvarkoma pėsčiųjų susisiekimo jungtis pakeis šlaito teritorijoje nusidėvėjusią, nefunkcingą infrastruktūrą (dangos, g/b laiptai). Erdvė sutvarkymas bus pritaikytas rekreacijos funkcijai.

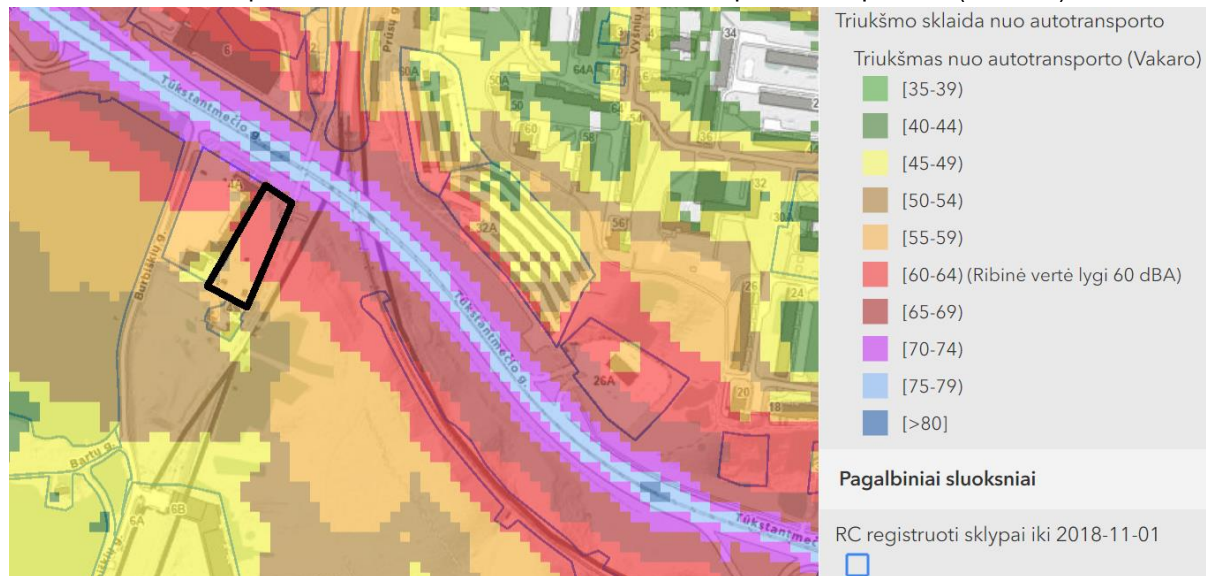
TRIUKŠMO LYGIS

Automobilių keliamo triukšmo žemėlapis (šaltinis: <https://maps.vilnius.lt/aplinkosauga>)

Vilniaus miesto transporto sukeliama triukšmo sklaidos žemėlapis dienos periodu (Ldienos).

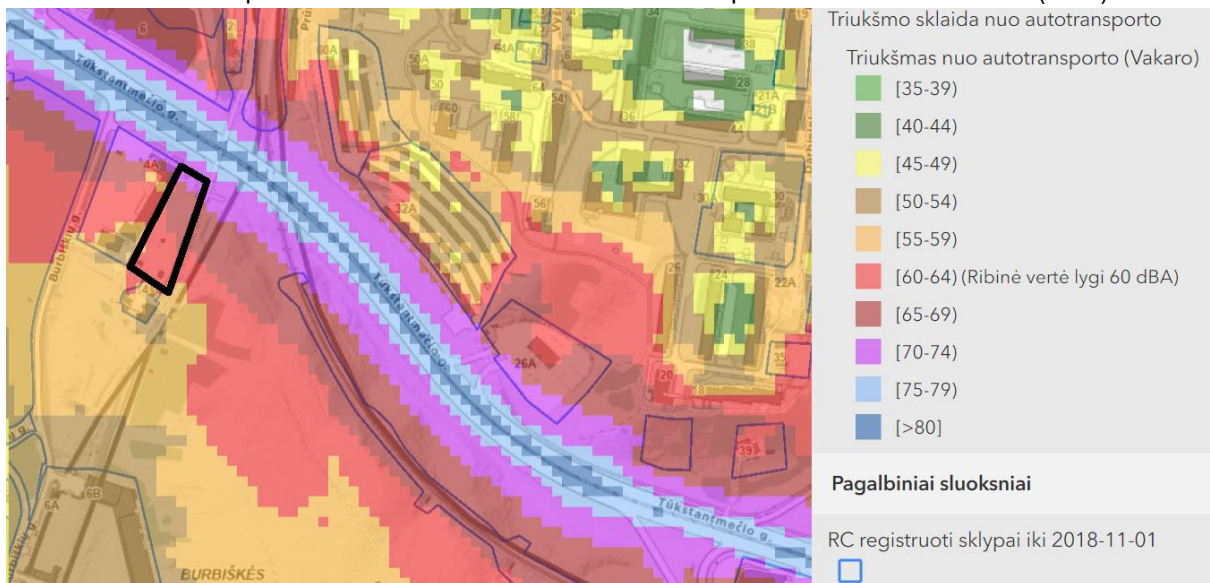


Vilniaus miesto transporto sukeliama triukšmo sklaidos žemėlapis vakaro periodu (Lvakaro).



Viešosios erdvės šalia Tunelio g. 4A, Vilnius sutvarkymo projektas

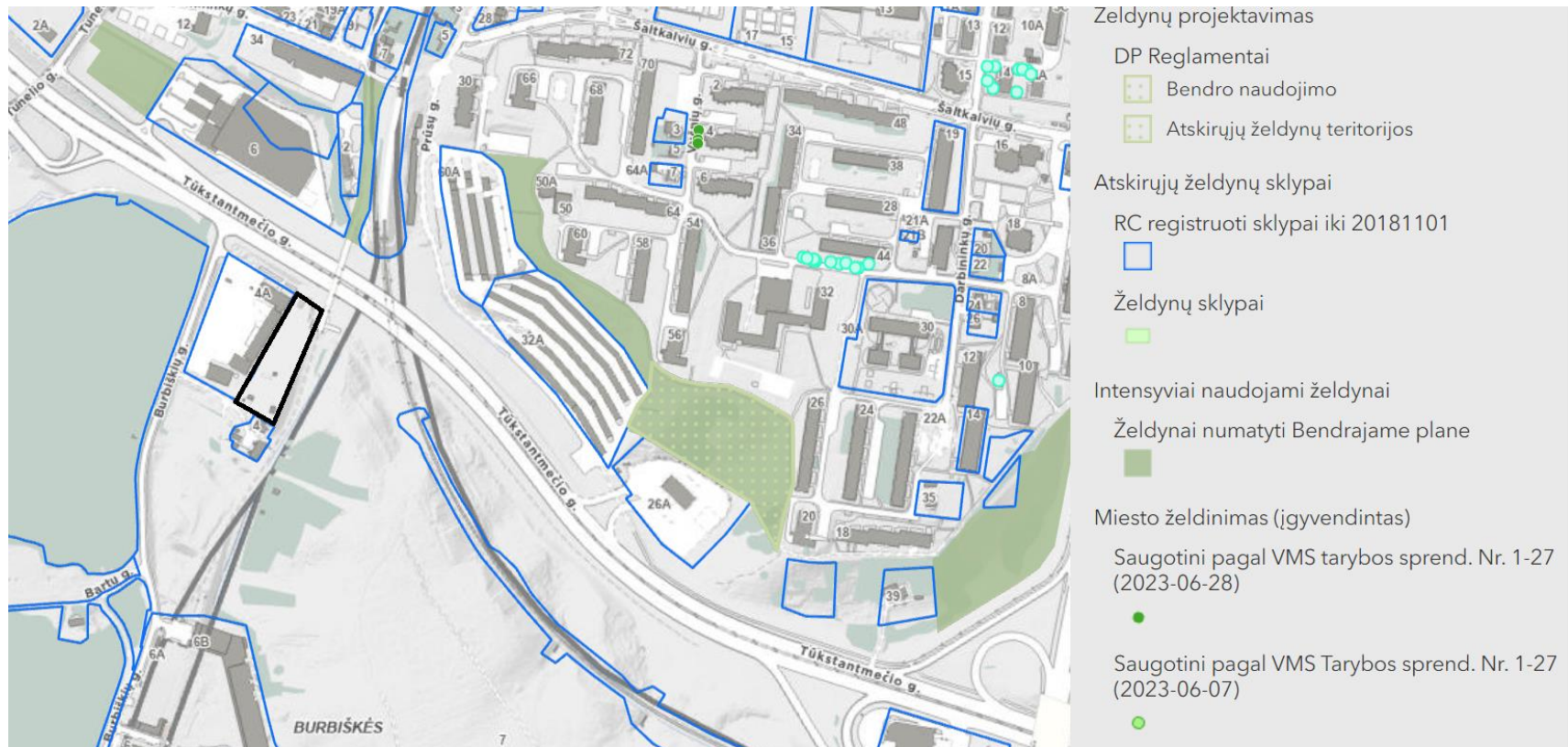
Vilniaus miesto transporto sukeliama triukšmo sklaidos žemėlapis dienos vidutinė norma (DVN).



Pagal HN 33:2011 "Triukšmo ribiniai dydžiai gyvenamuosiuose ir visuomeninės paskirties pastatuose bei jų aplinkoje" gyvenamųjų pastatų (namų) aplinkoje, veikiamoje transporto sukeliama triukšmo, dienos metu ribinė leistina vertė yra 65 dBA, vakaro metu - 60 dBA, nakties – 55 dBA, dienos vidutinės normos ribinė vertė - 65 dBA.

Viešosios erdvės vietoje visi garso ribiniai dydžiai yra viršijami.

ESAMŲ ŽELDYNŲ SCHEMA

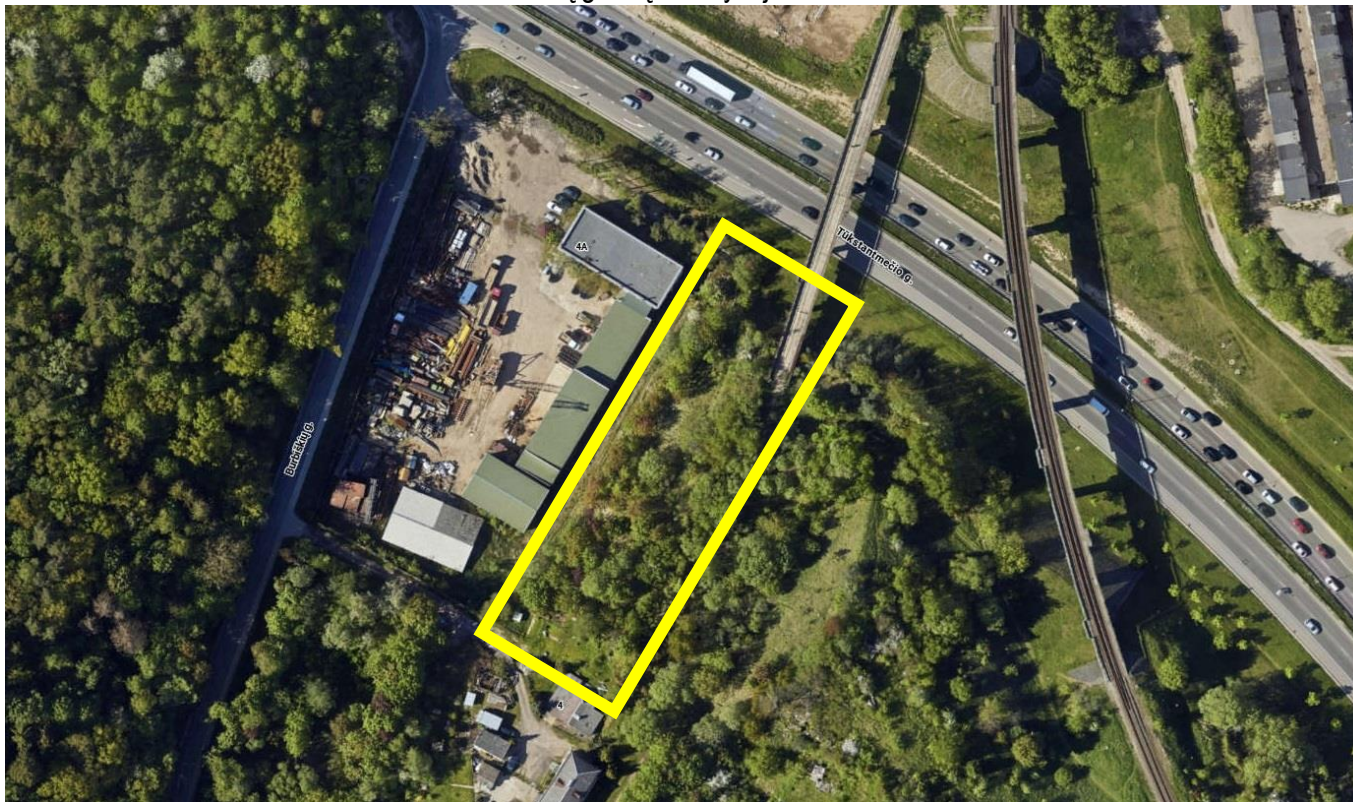


Viešosios erdvės vietoje nėra saugotinių medžių, bendro naudojimo želdynų.

Želdinių būklė ir želdynų sistema

Projektuojamos viešosios erdvės teritorija vizualiniu būdu apžiūrėta 2024 m. rugsėjo mėnesį. Apžiūros metu darytos fotofiksacijos, matuotas pavienių medžių kamieno skersmuo, vertinta medyno rūšinė sudėtis, medžių būklė.

Viešosios erdvės vieta Tūkstantmečio ir Burbiškių gatvių sankryžoje



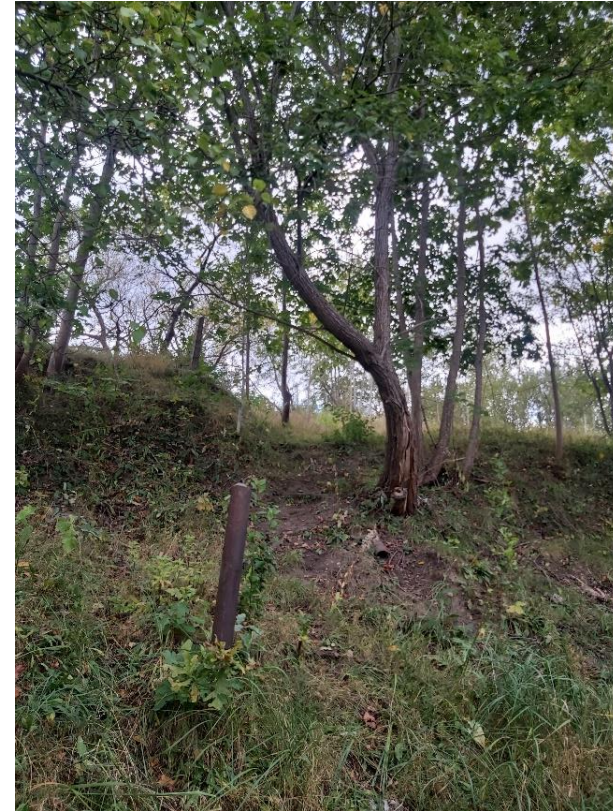
2024 m. vasarą teritorijos želdynas valytas nuo tankiai suaugusių savaiminio augimo greitai plintančių atžalų: paprastųjų klevų, drebulių, kaukazinių slyvų bei buvo pašalinti visi viešosios erdvės teritorijoje augantys uosalapių klevų individai. Po valymo darbų teritoriją įgavo erdvesnį, saugesnį vaizdą, formuojasi atvirų erdvių, medžių grupių ir pavienių vienišių medžių želdyno kompozicinė struktūra. Bet likusiame 0,5 ha ploto jauname želdyne dabartiniu metu auga apie 230 vnt. medžių, t.y. vienas medis auga 2 m² plote, kas rodo želdinių kiekio perteklių viešajame želdyne.

Teritorija charakteringa išraiškingu reljefu. Projektuojama viešoji erdvė – tai ŠR-PV kryptimi einanti iš abiejų pusių terasuota kalva, (kurios aukštis išilginėje tiesėje aukščiausiam taške siekia 152,86 m), kurią rytinėje pusėje riboja tranzitinis takas, kuris per Naujininkų mikrorajoną jungia miesto centrą su Burbiškių vietove ir Panerių miškais. Takas tai ir viešosios erdvės rytinė riba, kurio reljefo altitudė krenta iki 148,15 m. Vakarinėje pusėje šlaitas nusileidžia iki 139 m ir po 3-4 m pločio terasos krenta iki 137 m ir žemiau, ir susilygina su Burbiškių gatvės trajektorija. Taigi teritorijos aukščių perkritis rytų-vakarų kryptimi – 15 metrų.

Teritorijoje išlikę net trys laiptų likučiai, kylantys link tranzitinio tako iš vakarinės šlaito pusės.



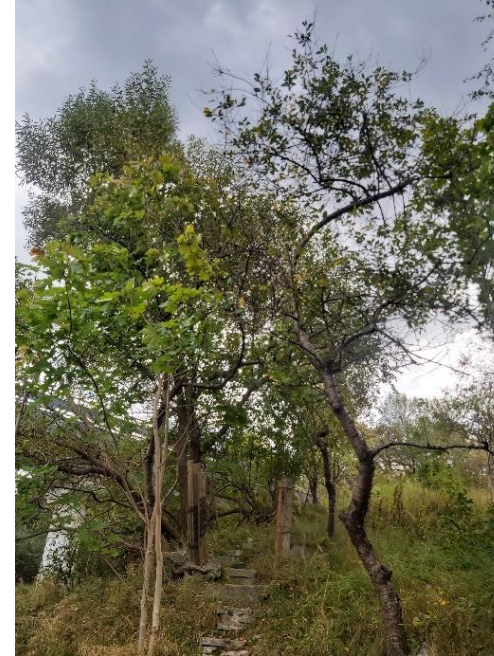
Geriausiai išlikę laiptai pietinėje vakarinio šlaito dalyje



Laiptų likučiai arčiau šiaurinės vakarinio šlaito dalies



Priekyje vakariniam šlaitui būdingos klevų krūminės formos. Ties vakarinio šlaito viduriu susiformavęs terasuotas reljefas, patogus laiptams įrengti.



Laiptai link tranzitinio tako šiaurinėje teritorijos dalyje

Išilgai teritorijos einanti kalva dalina želdyną į dvi dalis – rytinę ir vakarinę dalis, kurios skiriasi savo rūšine sudėtimi. Rytinėje želdyno dalyje vyrauja drebulės (30%), trapieji gluosniai (50%) kuriuos papildo blindės (10%) ir klevai bei pavieniai vaismedžiai (10%). Želdinių būklė bendrai vertinama patenkinamai. Išsiskiria gluosnių būklė, kuri vertinama nepatenkinamai ir blogai. Šiaurinėje želdyno dalyje auga gluosnių eilė kurie įaugę į tinklinę tvorą – medžiai sugadino, suardė, išlaužė tvorą, o tvora įaugo į medžių kamienus – netvarkingas vaizdas gadina želdyno [vaizd], trukdo laisvam ir saugiam judėjimui. Gluosnių kamieno pažeidimai stebimi ir kitose rytinės pusės masyvo vietose.

| | |
|--|---|
|  |  |
| <p>Krūmine forma augančio gluosnio kamieno pažeidimai</p> | <p>Dvikamienės blindės kamieno pažeidimai</p> |

Drebulių būklė – gera - greitai auga jaunas, išlakus drebulynas, ateityje peraugsiantis kitas medžių rūšis ir dominuosiantis erdvėje. Klevų būklė gera, vaismedžių – patenkinama, blindžių – patenkinama.

Vakarinėje kalvos pusėje akivaizdžiai dominuoja paprastųjų klevų rūšis (60%). Šalia klevų auga blindės (20%) ir vaismedžiai (20%). Vidutinė klevų būklė – patenkinama, dauguma klevų auga krūmine forma formuodami 2-4 kamienus, bet yra ir blogos būklės klevų su akivaizdžiais kamieno pažeidimais, kas ateityje užkoduos želdinių stabilumo ir saugumo problemas. Vakarinėje dalyje augančios blindės ir vaismedžiai – geros ir patenkinamos būklės.



Klevų grupės vakariniame teritorijos šlaite

Teritorijoje želdinių, storesnių kaip Ø60 cm nėra. Storiausias augantis medis – paprastasis klevas – 32 cm.

Uosialapių klevų projektuojamoje erdvėje nėra – nebėra. Pastebėtos kelios atželiančios ataugos. Bet rytinės teritorijos dalies kaimynystėje yra likusios uosialapių klevų kolonijos, kurios, jei nebus kontroliuojamos, ateityje platins sėklas, atžalas ir plis neprižiūrimose, nešienaujamos teritorijose.

Rengiant viešosios erdvės tvarkymo techninį projektą rekomenduojama mažinti želdynų augančių medžių kiekį, pirmiausia šalinant blogos būklės minkštos medienos trumpaamžius medžius: gluosnius ir blindes, pirmiausia šalinant blogos būklės, pažeistus medžius; bei kontroliuoti drebulių koloniją. Tai pat siūloma šalinti retinant vakariniame šlaite augančių klevų jaunuolyną. Rekomenduojama saugoti vaismedžius bei želdynų rūšinę sudėtį saikingai papildyti ornitochoriniais augalais – šermukšniais, gudobelėm, ievom.



Vakarinės pusės šlaite auga klevai, pavienės blindės, šlaito apatinėje dalyje 3-4 m pločio terasa tinkama įrengti praėjimą.



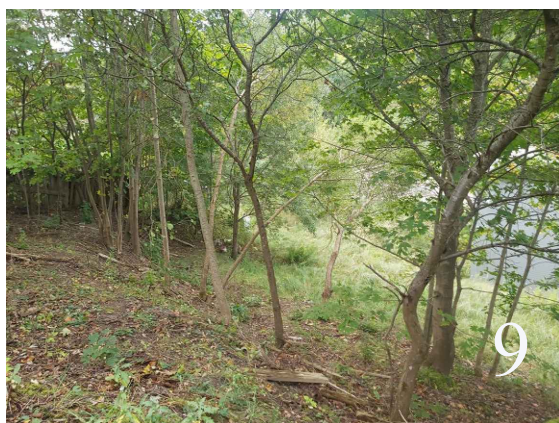
Šlaite augantys klevai auga krūmine forma. Medžiai formuoja tankias grupes, kurios ateityje konkuruos tarpusavyje, temdys šlaito pomedį.



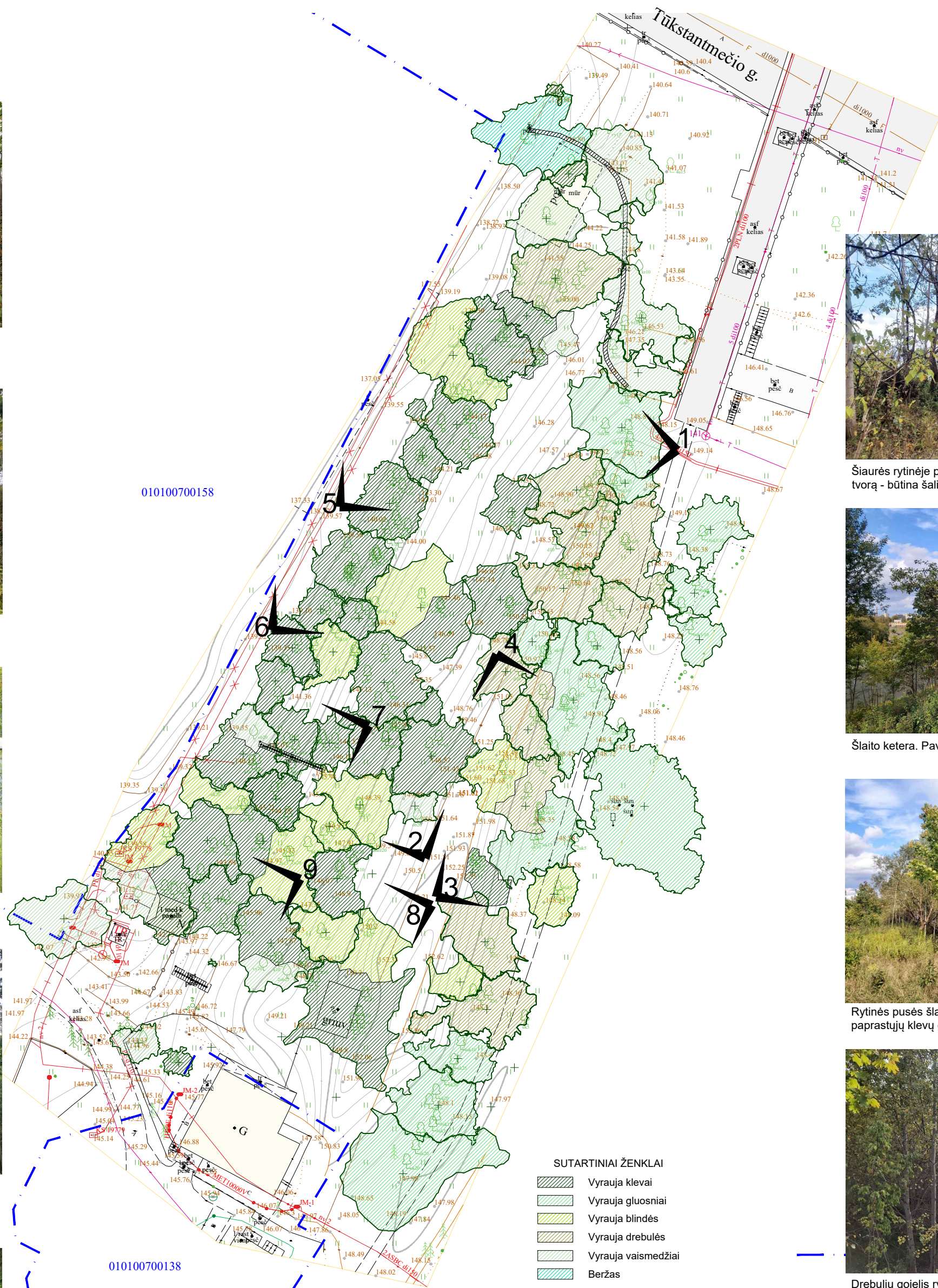
Želdyne sutinkama blogos būklės medžių, kuriuos rekomenduojama šalinti. Šlaitas užterštas statybinių medžiagų atliekomis.



Šlaito vakarinės pusės blindžių grupė.



Išvalytas želdyno pomedis atvėrė klevų kamienų kreivumą ir nestabilumą.



Šiaurės rytinėje pusėje gluosnių eilė jaugusi į tinklinę tvorą - būtina šalinti.



Šlaito ketera. Pavieniai augantys vaismedžiai - saugotini.



Rytinės pusės šlaito vaizdas - gluosnių fone išsiskiria paprastųjų klevų grupė.



Drebulių gojelis rytinėje šlaito pusėje.

ŠR-PV kryptimi per projektuojamos viešosios erdvės teritoriją einanti kalvos ketera skiria masyvo želdinius į dvi ryškias stovyklas. Rytinėje kalvos pusėje dominuoja gluosnių ir drebulių asortimentas, vakarinėje pusėje - klevų ir blindžių masyvai.

| | | | |
|----------------------|---|------------------|------------------|
| Kval. patv. dok. Nr. | Statinio pavadinimas: | | |
| | Viešosios erdvės prie Tunelio gatvės, Vilniuje, želdinių analizė | | |
| NŽE | 12 | Jurgita Stonkutė | 2024 |
| Kalba: LT | Statytojo (užsakovo) pavadinimas: | | Dokumento žymuo: |
| | Vilniaus miesto savivaldybės administracija | | 2024-10 |
| | | | Lapų |
| | | | 1 |
| | | | Lapų |
| | | | 1 |