



*A636-112/18 (2.3.2.7-11P3)
2018-12-18*

TERITORIJŲ ARCHITEKTŪRINĖS
S P E C I A L I O S I O S
S A L Y G O S
LAUKO KAVINEI ĮRENGTI IR EKSPLOATUOTI

TERITORIJOJE PRIE PYLIMO IR GELEŽINKELIO
GATVIŲ SANKRYŽOS

T U R I N Y S

Teritorijų architektūrinės specialiosios sąlygos lauko kavinei įrengti ir eksploatuoti teritorijoje prie Pylimo ir Geležinkelio gatvių sankryžos, Senamiesčio sen., Vilniaus m. (tekstinė dalis)	_____ 1-4 psl.
Situacijos schema	_____ 5 psl.
Teritorijos lauko kavinei įrengti planas (ant topo-geodezinio pagrindo) M 1:500	_____ 6 psl.
Esamos situacijos fotofiksacija su pažymėta teritorijos lauko kavinei vieta	_____ 7 psl.
Lauko kavinės architektūrinis įvaizdis: aptarnavimo blokas, lauko baldai	_____ 8 psl.

**TERITORIJŲ ARCHITEKTŪRINĖS SPECIALIOSIOS SĄLYGOS
LAUKO KAVINEI ĮRENGTI IR EKSPLOATUOTI
TERITORIJOJE PRIE PYLIMO IR GELEŽINKELIO GATVIŲ SANKRYŽOS
(toliau – Architektūrinės specialiosios sąlygos)**

A636-112/18(2.3.2.7-MP3)
2018-12-18

1. Adresas

**Teritorija prie Pylimo ir Geležinkelio gatvių sankryžos,
Senamiesčio seniūnija, Vilniaus m.**



2. Organizatorius

Vilniaus miesto savivaldybės administracijos Miesto plėtros departamentas

3. Rengėjas

Savivaldybės įmonė „Vilniaus planas“



4. Teritorijos lauko kavinei plotas

Maksimalus galimas teritorijos lauko kavinei įrengti ir eksploatuoti plotas – **89,3 m²** (kavinės plotas tikslinamas lauko kavinės architektūrinio idėjinio projekto bei lauko kavinės įrengimo projekto apimtyje ir gali būti mažesnis, bet ne didesnis už šiose Architektūrinėse specialiosiose sąlygose nurodytą maksimalų dydį).

5. Papildomi duomenys apie teritoriją:

- nekilnojamojo kultūros paveldo objektai, kurių teritorijoje yra numatoma vieta lauko kavinei: **Vilniaus senamiestis** (nekilnojamosios kultūros vertybės unikalus kodas 16073), **Vilniaus senojo miesto ir priemiesčių archeologinė vietovė** (nekilnojamosios kultūros vertybės unikalus kodas 25504);
- Vilniaus senamiestis (XIV–XVIII a. susiformavęs Vilniaus istorinis centras) 1994 metais buvo įrašytas į UNESCO Pasaulio gamtos ir kultūros paveldo sąrašą (sąrašo Nr. 541);
- vieta lauko kavinei numatoma gatvių raudonųjų linijų ribose.

6. Architektūrinės specialiosios sąlygos nustatytos vadovaujantis:

- Lietuvos Respublikos teritorijų planavimo įstatymu,
- Lietuvos Respublikos statybos įstatymu,
- Lietuvos Respublikos nekilnojamojo kultūros paveldo apsaugos įstatymu,
- Lietuvos Respublikos saugomų teritorijų įstatymu,
- statybos techniniu reglamentu STR 1.01.03:2017 „Statinių klasifikavimas“,
- statybos techniniu reglamentu STR 1.04.04:2017 „Statinio projektavimas, projekto ekspertizė“,
- galiojančiais detaliaisiais planais ir kitais teritorijų planavimo dokumentais,
- Vilniaus senamiesčio tvarkybos rekomendacijomis (patvirtintos Vilniaus miesto savivaldybės tarybos 2012 m. birželio 20 d. sprendimu Nr. 1-652),
- Vilniaus miesto savivaldybės administracijos direktoriaus 2018 m. rugsėjo 12 d. įsakymu Nr. 30-2993/18(2.1.1E-TD2) „Dėl 2019–2023 metų lauko kavinių įrengimo ir eksploatavimo konkurso organizavimo“.



TERITORIJŲ ARCHITEKTŪRINĖS SPECIALIOSIOS SĄLYGOS LAUKO KAVINEI ĮRENGTI IR EKSPLOATUOTI

psl. 1 viso psl. 4

7. Architektūrinės specialiosios sąlygos teritorijos naudojimui, tvarkymui ir kavinės projektavimui:

7.1. reikalavimai lauko kavinės ir aplinkos vizualiniam–erdviniam santykiui:

7.1.1. architektūriniai–meniniai sprendiniai turi būti šiuolaikiški, profesionalūs, derėti prie susiformavusios saugomo Vilniaus senamiesčio (nekilnojamojo kultūros paveldo objektas) architektūrinės aplinkos Pylimo gatvėje ties sankryža su Geležinkelio gatve;

7.1.2. projektuojant lauko kavinę privaloma:

- formuoti aukšto estetinio lygio ir funkcinę paskirtį atitinkantį architektūrinį įvaizdį;
- išlaikyti stiliaus bei spalvinių sprendinių vientisumą – atsisakyti smulkių architektūrinių detalių ir išorinės reklamos gausos, vengti baldų ir įrangos stilių, medžiagų, spalvų įvairovės (kavinės baldus ir kitą įrangą parinkti vieno dizaino, naudoti ne daugiau kaip 3 pagrindines spalvas įrangos ir baldų elementuose),
- nurodyti preliminaras vietas išorinei reklamai, jei numatoma ją įrengti, – vietas numatomai išorinei reklamai turi būti pažymėtos lauko kavinės projektų sprendiniuose (teisės aktų nustatyta tvarka išorinės reklamos projektas rengiamas ir derinamas atskirai),
- architektūrinėmis ir dizaino priemonėmis privaloma akcentuoti laikiną, sezoninę lauko kavinės paskirtį, draudžiama formuoti stacionaraus pastato įvaizdį.

7.1.3. kavinės ir aplinkos funkciniai ryšiai turi būti suderinti ir praktiški, privaloma įvertinti gatvių inžinerinę įrangą (apšvietimo atramas, kelio ženklus, želdinius ir kt.), išsaugoti esamas pėsčiųjų trasų jungtis ir užtikrinti galimybę laisvai, be kliūčių prieiti prie stovų dviračiams, esančių šalia teritorijos lauko kavinėi.

7.2. reikalavimai lauko kavinės įrangai, jos medžiagiškumui, teritorijos tvarkymui:

7.2.1. visa lauko kavinės įranga turi būti projektuojama, įrengiama ir eksploatuojama šių Architektūrinių specialiųjų sąlygų brėžinyje „Teritorijos lauko kavinėi įrengti planas (ant topo–geodezinio pagrindo) M 1:500“ pažymėtoje teritorijoje lauko kavinėi įrengti ir eksploatuoti (toliau – teritorija);

7.2.2. teritorijoje stacionarūs statiniai negalimi, tačiau gali būti įrengta laikina lauko kavinės aptarnavimo vieta:

7.2.2.1. arba lengvų konstrukcijų baro tipo aptarnavimo blokas pagal techninius parametrus nepriskiriamas statiniams, be pamatų, iki 1,2 m aukščio, iki 6 m² ploto, su uždarymo galimybe nakčiai, gali būti su lengvo tipo denginiu iš vienspalvio, santūrios, neryškios spalvos audinio;

7.2.2.2. arba lengvų konstrukcijų kiosko (paviljono) tipo aptarnavimo blokas pagal techninius parametrus nepriskiriamas statiniams, be pamatų, ne daugiau kaip 9 m² ploto, iki 3,50 m aukščio.

7.2.3. lauko kavinės aptarnavimo bloko (jei toks planuojamas) dizaino stilius turi būti artimas senosioms paviljonų ir kioskų dizaino tradicijoms Europoje (kioskai ir paviljonai iš metalo konstrukcijų su lieto metalo dekoru elementais yra nuo seno įrengiami įvairiose Europos šalyse), konstrukcijų spalva – pilkai rusva su santūriai metalo žvilgesiu (žiūrėti šių Architektūrinių specialiųjų sąlygų brėžinį „Lauko kavinės architektūrinis įvaizdis: aptarnavimo blokas, lauko baldai“);

7.2.4. lauko kavinės denginiai gali būti tik lengvų konstrukcijų, vienspalviai, visi vieno tipo skėčiai iki 3 m diametro;

7.2.5. lauko kavinės teritorija negali būti atribota jokiais papildomomis konstrukcijomis ar kitomis priemonėmis, terasos, paklotai ar pakylės negalimi, neplanuoti tvorelės tipo ar kitokių atitvarų;

7.2.6. teritorijos puošimui galima naudoti iki ~0,50 m aukščio žemaūgius dekoratyvinius želdinius laikinai išdėstomose, iki ~0,40 m aukščio gėlinėse;

- 7.2.7. visos lauko kavinės konstrukcijos turi būti nesudėtingai sumontuojamos ir išmontuojamos, naudojamos medžiagos – kokybiškos, atitinkančios architektūrinę-meninę idėją, parinktos nepažeidžiant technologinių, funkcinių reikalavimų ir siekiant pabrėžti objekto sezoniškumą, laikiną paskirtį;
- 7.2.8. lauko kavinės inžinerinė įranga gali būti prijungiama prie kavinei eksploatuoti būtinų inžinerinių tinklų (vadovaujantis tinklus eksploatuojančių įmonių sąlygomis ir reikalavimais sprendžiama lauko kavinės inžinerinių tinklų projekto apimtyje);
- 7.2.9. lauko kavinės baldai turi būti aukšto estetinio lygio, preciziškai apdorotais paviršiais, nekontrastuojančių su senamiesčio aplinka santūrių spalvų (galimi amatininkų gaminiai), aptarnavimui reikalinga įranga turi atitikti higienos reikalavimus;
- 7.2.10. teritorija gali būti apšviesta lauko kavinės projekte numatytais šviesos šaltiniais (be mirgančių apšvietimo efektų);
- 7.2.11. privaloma visą lauko kavinės eksploatavimo laikotarpį užtikrinti kavinės lankytojams galimybę naudotis sanitariniu mazgu stacionarioje kavinėje, restorane, bare arba kitoje įstaigoje, esančioje šalia planuojamos lauko kavinės (privalomas rašytinis susitarimas arba įsipareigojimas, dėl galimybės lauko kavinei lankytojams pasinaudoti sanitariniu mazgu užtikrinimo, galiojantis visą lauko kavinės eksploatavimo laikotarpį);
- 7.2.12. išmontavus lauko kavinės įrangą, teritorija turi likti tvarkinga ir nepakitusi, dangos paviršius turi būti švarus, nepažeistas;
- 7.2.13. iš lauko kavinės teritorijos ir iš brėžinyje „Teritorijos lauko kavinei įrengti planas (ant topo-geodezinio pagrindo) M 1:500“ nurodytos ~320 m² ploto tvarkomos teritorijos šalinti šiukšles ir žaliąsias atliekas, pjauti žolę.
- 7.3. reikalavimai konkurso būdu įrengiamos lauko kavinės architektūriniam idėjiniam projektui (teikiamas konkursui drauge su kitais konkursinio pasiūlymo dokumentais):
- 7.3.1. lauko kavinės architektūrinis idėjinis projektas (toliau – architektūrinis idėjinis projektas) turi būti parengtas vadovaujantis šių Architektūrinių specialiųjų sąlygų reikalavimais ir atitikti Lietuvos Respublikos civilinio kodekso ir kitų įstatymų ir teisės aktų reikalavimus;
- 7.3.2. architektūriniame idėjiniame projekte turi būti nurodyta tik pageidaujama lauko kavinės įrengimo ir eksploatavimo vieta (adresas) ir užrašytas pavadinimas „Architektūrinis idėjinis projektas“ (nenurodant projekto rengėjo);
- 7.3.3. architektūrinio idėjinio projekto apimtyje turi būti pateikta:
- architektūrinio idėjinio projekto aiškinamasis raštas, kuriame paaiškinta projekto sprendinių architektūrinė idėja, paaiškintos ir aprašytos konstrukcijos, įranga, medžiagos, apšvietimas, santykis su aplinka, teritorijos tvarkymas ir kt.;
 - idėjiniai, architektūriniai, planiniai lauko kavinės sprendiniai (lauko kavinės planai, spalvinis sprendimas, fasadai su pagrindiniais matmenimis, baldų ir kitos įrangos išdėstymo schemas su pagrindiniais matmenimis, lauko kavinės išorinės reklamos vieta (vietomis), jei numatoma išorinė reklama);
 - idėjiniai lauko kavinės įrangos, lauko baldų pavyzdžiai (išmatavimai, eskizai, fonuotraukos);
 - idėjiniai lauko kavinės estetinio vaizdo sprendiniai (vizualizacija, fotomontažas, analogų fonuotraukos).
- 7.4. reikalavimai konkurso būdu įrengiamos lauko kavinės įrengimo projektui ir pagrindiniai projekto dokumentai (projekto du egzemplioriai pateikiami Vilniaus miesto savivaldybės administracijos Miesto plėtros departamentui kartu su prašymu pritarti lauko kavinės įrengimo projektui):

- 7.4.1. lauko kavinės įrengimo projekto sprendiniai negali prieštarauti Lietuvos Respublikos civilinio kodekso, Lietuvos Respublikos teritorijų planavimo įstatymo, Lietuvos Respublikos statybos įstatymo, Lietuvos Respublikos nekilnojamojo kultūros paveldo apsaugos įstatymo, Lietuvos Respublikos saugomų teritorijų įstatymo, kitų LR įstatymų ir teisės aktų nuostatomis ir turi atitikti Vilniaus miesto savivaldybės administracijos direktoriaus įsakymu patvirtinto Pritarimo lauko kavinių, lauko prekybos (paslaugų teikimo) vietų ir prekybos kioskų (paviljonų) įrengimo projektams tvarkos aprašo ir šių Architektūrinių specialiųjų sąlygų reikalavimus;
- 7.4.2. jei projektuojamos lauko kavinės įranga (kavinės aptarnavimo blokas, lauko baldai ir pan.) patenka į gatvės raudonųjų linijų zoną ir/ar gali įtakoti eismo saugumą, privalomi Vilniaus miesto savivaldybės administracijos Miesto ūkio ir transporto departamento įgaliotų specialistų rašytiniai pritarimai projekto sprendiniams;
- 7.4.3. jei projektuojamas lauko kavinės aptarnavimo blokas ir jį įrengti numatoma teritorijoje esančių inžinerinių tinklų apsaugos zonose, privalomi inžinerinius tinklus eksploatuojančių įmonių rašytiniai pritarimai projekto sprendiniams;
- 7.4.4. jei lauko kavinės įrangą planuojama prijungti prie inžinerinių tinklų, turi būti rengiamas atskiras inžinerinių tinklų statybos projektas vadovaujantis inžinerinius tinklus eksploatuojančių įmonių techninėmis sąlygomis;
- 7.4.5. pagrindinių lauko kavinės įrengimo projekto dokumentų sąrašas:
- aiškinamasis raštas, kuriame nurodoma objekto paskirtis, įrengimo vieta, plotas, erdvinis planinis, konstrukcinis sprendimas, naudojamos medžiagos ir kt., projekto rengėjo ir užsakovo kontaktiniai duomenys (pavadinimas, atsakingo asmens vardas, pavardė, telefonas, adresas, elektroninio pašto adresas);
 - lauko kavinės planas su pagrindiniais matmenimis (M 1:500, M 1:1000) ir lauko kavinės aptarnavimo bloko (jei projektuojamas) koordinatėmis valstybinėje koordinacių sistemoje (LKS-94), atliktas ant topografinio inžinerinio plano (išduoda Savivaldybės administracijos Miesto plėtros departamento Žemės duomenų skyrius);
 - architektūriniai brėžiniai: lauko kavinės planas, fasadai, įrangos detalės (M 1:20, M 1:50, M 1:100 arba M 1:200);
 - lauko kavinės estetinio vaizdo sprendiniai (spalvinis sprendimas, vizualizacija, fotomontažas esamoje aplinkoje);
 - schema su lauko kavinės išorinės reklamos vieta (vietomis), jei numatoma išorinė reklama;
 - lauko kavinės įrangos, lauko baldų pavyzdžiai (išmatavimai, fotonuotraukos);
 - konkurso lauko kavinei įrengti ir eksploatuoti laimėtojo sutarties su Savivaldybės administracija registracijos numeris (sutarties kopija).

8. Teritorijos naudojimo terminai ir kitos sąlygos išdėstytos:


lauko kavinių įrengimo ir eksploatavimo konkurso nuostatuose su priedais;
lauko kavinės įrengimo ir eksploatavimo sutartyje.

9. Šios Architektūrinės specialiosios sąlygos yra privalomas priedas prie sutarties.

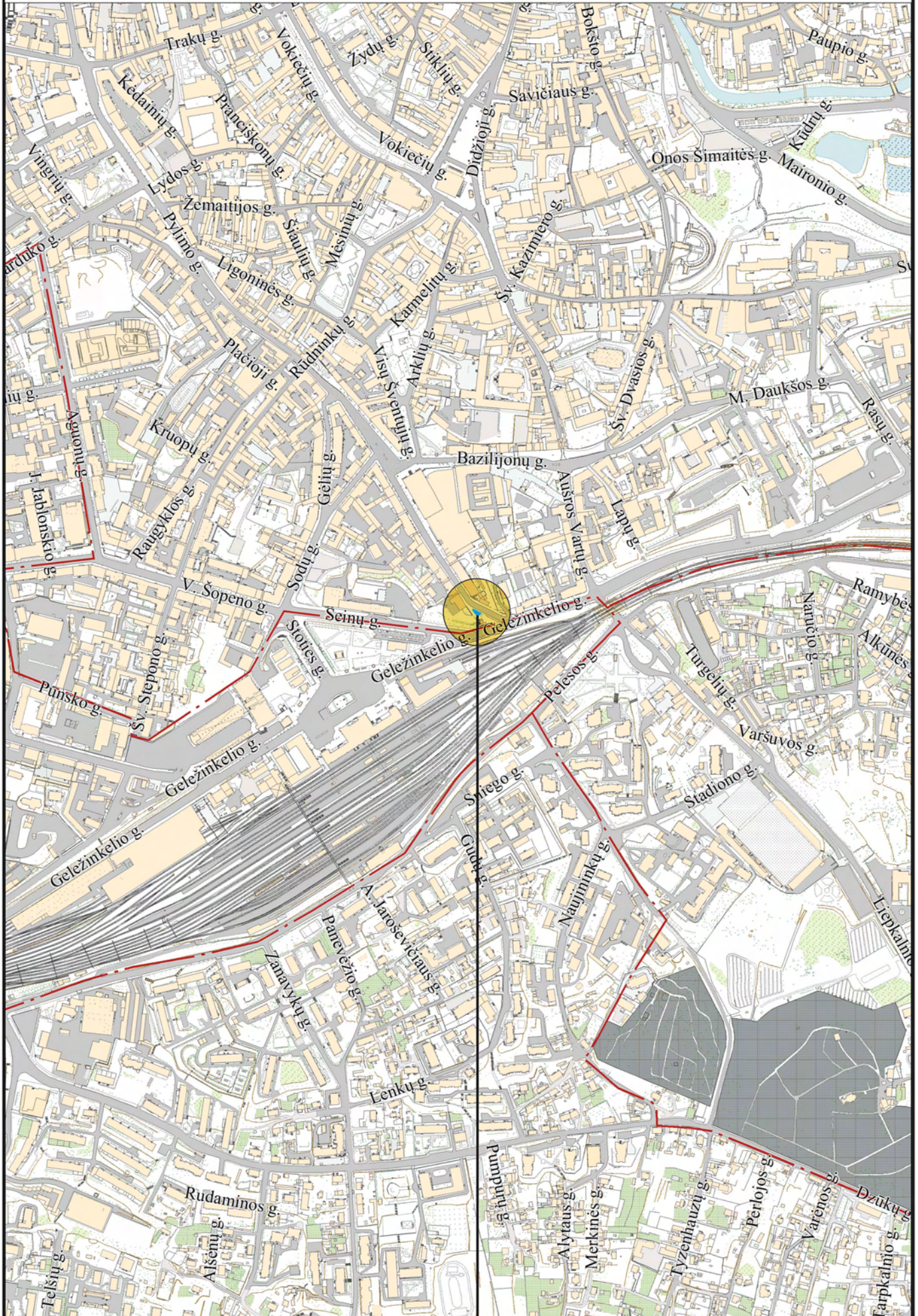
10. Visos numatytos priemonės ir sprendiniai realizuojami tik pagal nustatyta tvarka parengtus ir suderintus projektus ir gavus leidimą.

Parengė SĮ „Vilniaus planas“

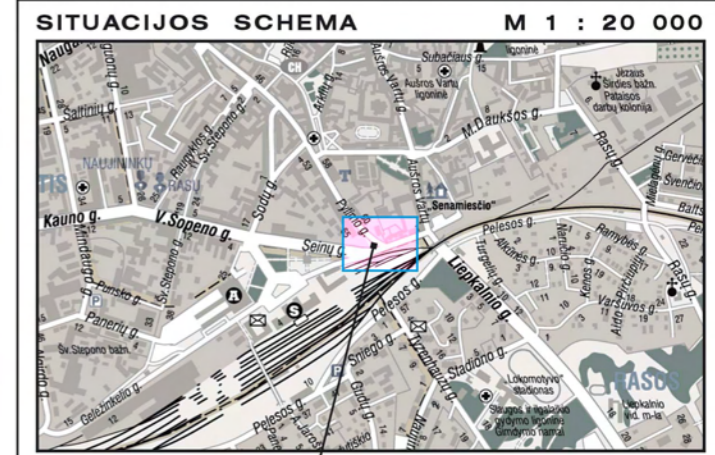
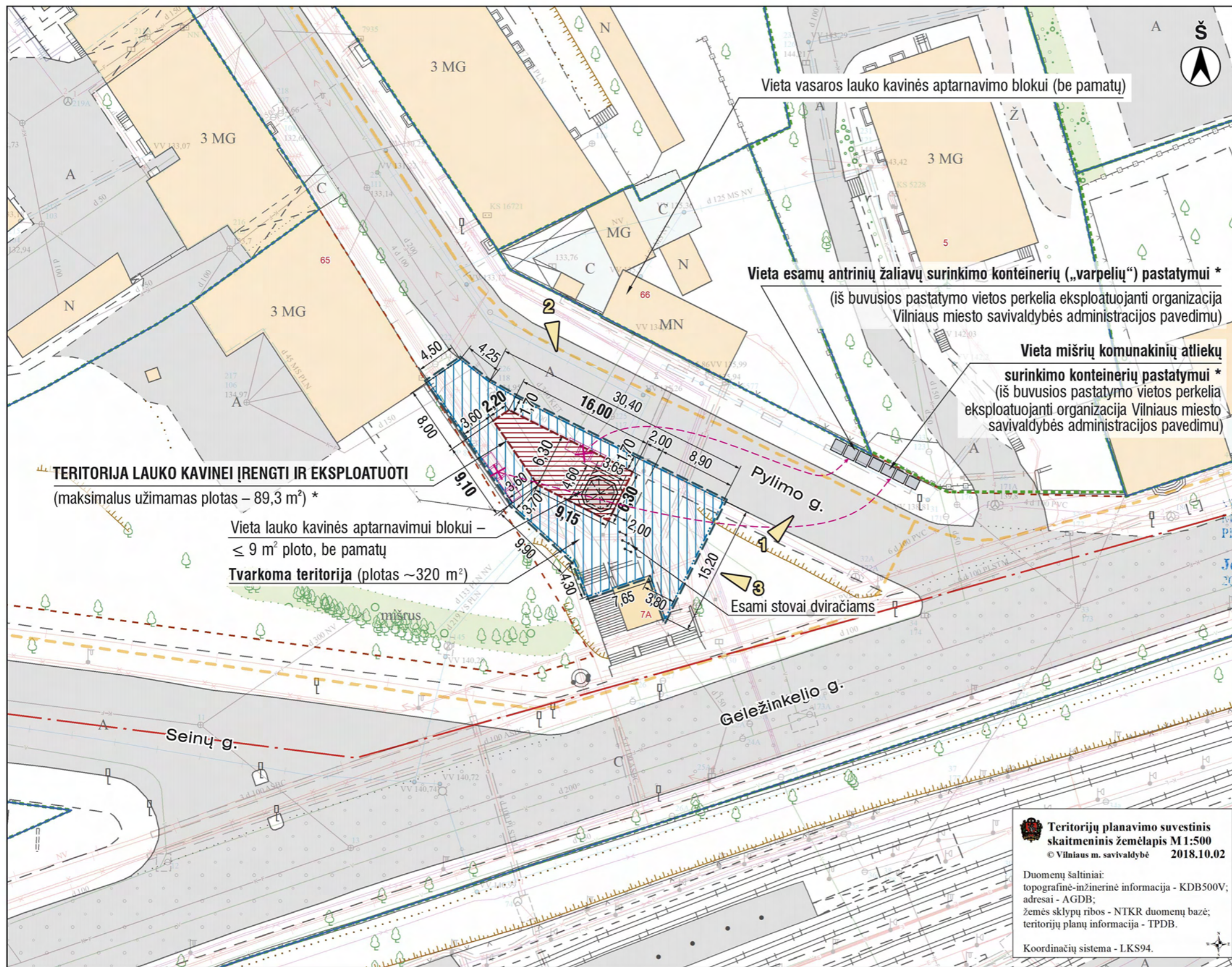
2017 m., Vilnius


8.11.20

SITUACIJOS SCHEMA



TERITORIJOS LAUKO KAVINEI VIETA



ĮRENGIMO VIETA

Vilniaus senamiestis – nekilnojamoji kultūros vertybė, unikalus kodas kultūros vertybių registre – 16073.
 Vilniaus senamiestis (XIV-XVIII a. susiformavęs Vilniaus istorinis centras) 1994 metais buvo įrašytas į UNESCO Pasaulio gamtos ir kultūros paveldo sąrašą (sąrašo Nr. 541).
Vilniaus senojo miesto ir priemiesčių archeologinė vietovė – nekilnojamoji kultūros vertybė, unikalus kodas 25504.

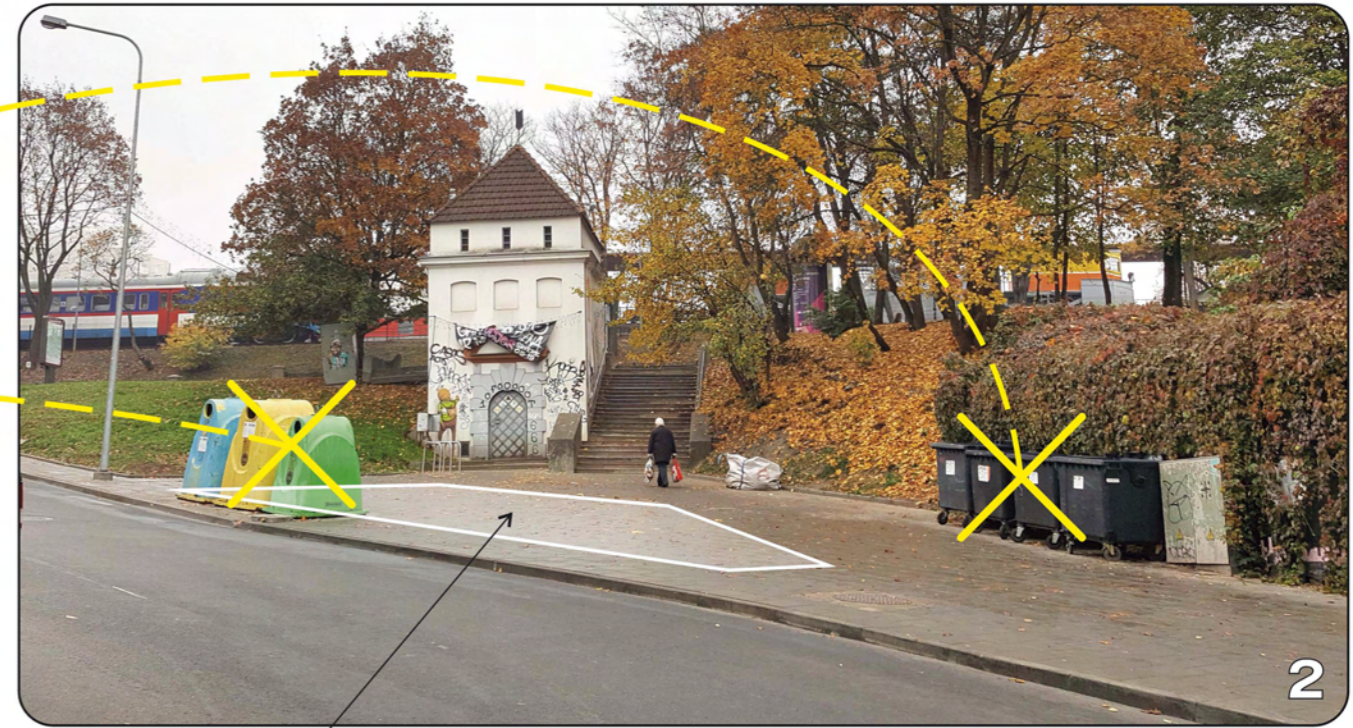
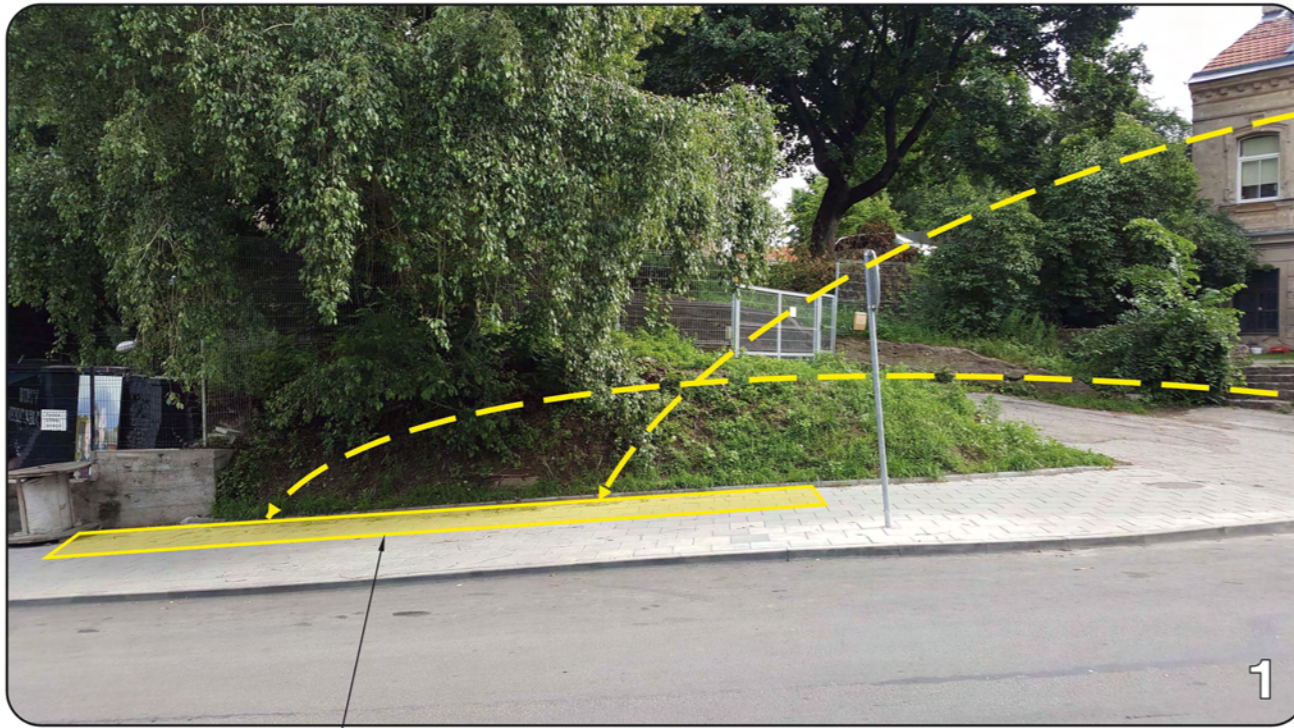
A636-112/18(2.3.2.7-NIP3)
 2018-12-18
 Vilniaus miesto savivaldybės administracijos
 Miesto plėtros departamento
 Planavimo skyriaus vedėja
 Jolita Bernatavičienė
 2018-12-07
 KOPĖJA
 Vytautas Kondratas
 2018-12-07
 KOPĖJA
 Vilniaus miesto savivaldybės administracijos
 Miesto plėtros departamento
 Kultūros paveldo saugos skyriaus vedėjas
 Darius Daunoras
 2018-12-07
 KOPĖJA

*** PASTABOS:** 1. Kavinės teritorijos užimamas plotas tikslinamas kavinės projekto apimtyje.
 2. Konteineriai turi būti pastatyti išdėstant vienoje eilėje.

S U T A R T I N I A I Ž E N K L A I	
	Sklypų ribos
	Gatvių raudonosios ribos
	Teritorijų architektūrinių specialiųjų sąlygų riba
	Teritorija lauko kavinei įrengti
	Tvarkoma teritorija
	Fotofiksacijos kryptis (žiūrėti brėžinį VP18-220-SP-16-2)

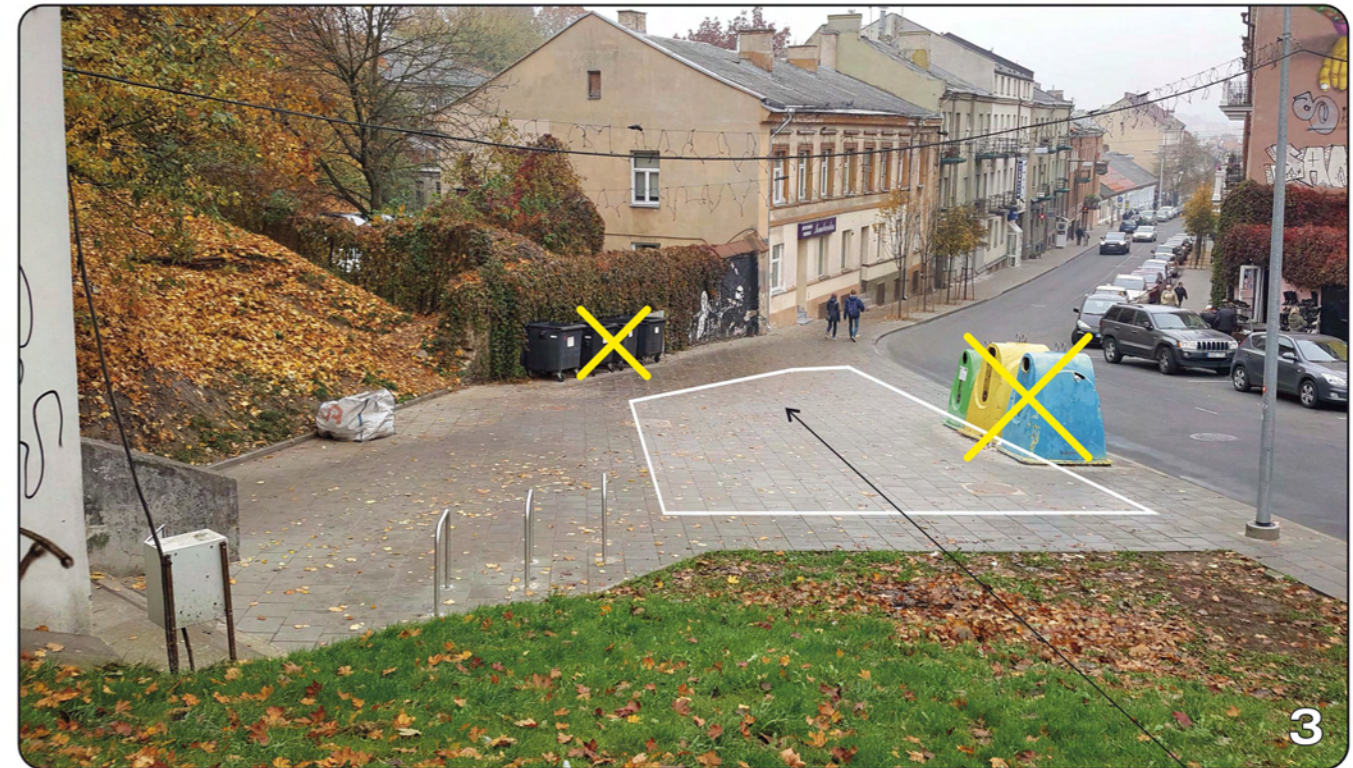
Teritorijų planavimo suvestinis skaitmeninis žemėlapis M 1:500
 © Vilniaus m. savivaldybė 2018.10.02
 Duomenų šaltiniai:
 topografinė-inžinerinė informacija - KDB500V;
 adresai - AGDB;
 žemės sklypų ribos - NTKR duomenų bazė;
 teritorijų planų informacija - TPDB.
 Koordinatų sistema - LKS94.

KVAL. PATV. DOK. NR.			Projekto pavadinimas TERITORIJŲ ARCHITEKTŪRINĖS SPECIALIOSIOS SĄLYGOS LAUKO KAVINEI ĮRENGTI IR EKSPLOATUOTI	
	Ats. asmuo	Kristijonas Vizgirda	Adresas	Teritorija prie Pylimo ir Geležinkelio gatvių sankryžos, Senamiestio seniūnija, Vilniaus m.
	Dizainerė	Inga Gujytė	Projekto dokumento pavadinimas	TERITORIJOS LAUKO KAVINEI ĮRENGTI PLANAS (ant topo-geodezinio pagrindo) M 1:500
			Projekto dokumento žymuo	VP18-220-SP-16-1
LT	Užsakovas	Vilniaus miesto savivaldybės administracija	LAPAS	LAPŲ
			1	1



Vieta perkeliamų antrinių žaliavų ir mišrių komunakinių atliekų surinkimo konteinerių („varelių“) pastatymui *
 (iš buvusios pastatymo vietos perkelia eksploatuojanti organizacija Vilniaus miesto savivaldybės administracijos pavedimu)

PLANUOJAMA TERITORIJA LAUKO KAVINEI (maksimalus užimamas plotas – 89,3 m²) *

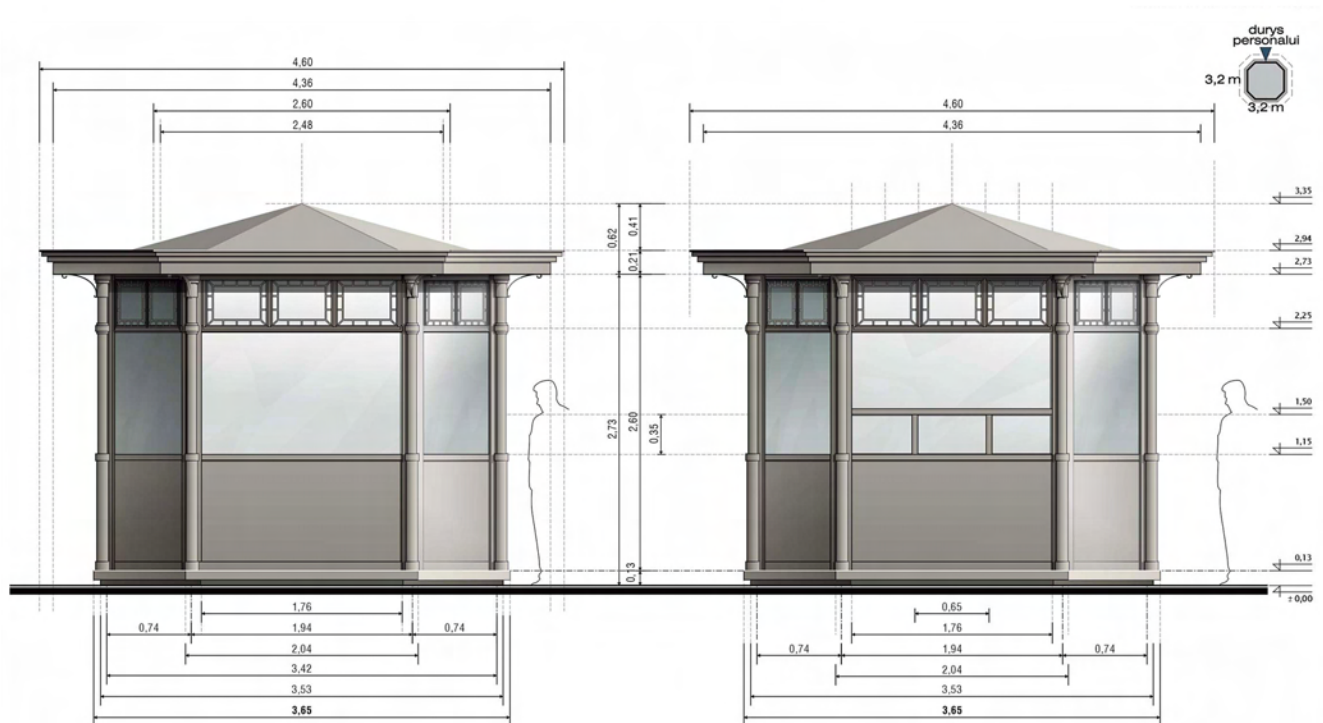


PLANUOJAMA TERITORIJA LAUKO KAVINEI (maksimalus užimamas plotas – 89,3 m²) *

* **PASTABOS:** 1. Kavinės teritorijos užimamas plotas tikslinamas kavinės projekto apimtyje.
 2. Konteineriai turi būti pastatyti išdėstant vienoje eilėje.

KVAL. PATV. DOK. NR.			Projekto pavadinimas TERITORIJŲ ARCHITEKTŪRINĖS SPECIALIOSIOS SĄLYGOS LAUKO KAVINEI ĮRENGTI IR EKSPLOATUOTI	
	Dizainerė	Inga Gujytė		Adresas Teritorija prie Pylimo ir Geležinkelio gatvių sankryžos, Senamiesčio seniūnija, Vilniaus m.
				Projekto dokumento pavadinimas ESAMOS SITUACIJOS FOTOFIKSACIJA SU PAŽYMĖTA TERITORIJOS LAUKO KAVINEI VIETA
LT	Užsakovas		Projekto dokumento žymuo	LAPAS
	Vilniaus miesto savivaldybės administracija		VP18-220-SP-16-2	LAPŲ
				1
				1

LAUKO KAVINĖS ARCHITEKTŪRINIS ĮVAIZDIS: APTARNAVIMO BLOKAS




APTARNAVIMO BLOKO ERDVINIS VAIZDAS



LAUKO BALDAI, SKĖČIAI



KVAL. PATV. DOK. NR.			Projekto pavadinimas TERITORIJŲ ARCHITEKTŪRINĖS SPECIALIOSIOS SĄLYGOS LAUKO KAVINEI ĮRENGTI IR EKSPLOATUOTI
Dizainerė	Inga Gujytė		Adresas Teritorija prie Pylimo ir Geležinkelio gatvių sankryžos, Senamiesčio seniūnija, Vilniaus m.
			Projekto dokumento pavadinimas LAUKO KAVINĖS ARCHITEKTŪRINIS ĮVAIZDIS: APTARNAVIMO BLOKAS, LAUKO BALDAI
LT	Užsakovas Vilniaus miesto savivaldybės administracija	Projekto dokumento žymuo VP18-220-SP-16-3	LAPAS 1
			LAPŲ 1