

Statinio projekto pavadinimas

# PĖSČIŪJŲ TAKŲ, KITŲ INŽINERINIŲ STATINIŲ IR TINKLŲ TARP GEROSIOS VILTIES G. 18, 20, 28 IR SAVANORIŲ PR. 52, 54, VILNIUJE, STATYBOS PROJEKTAS

Statinio projekto Nr.

VP-24-81

Statytojas (užsakovas)

VILNIAUS MIESTO SAVIVALDYBĖ

Konstitucijos pr. 3, Lt-09601, Vilnius, tel. (8-5) 211 2000.  
Kodas Juridinių asmenų registre 111109233

Projektuotojas

UAB „ID VILNIUS“

Lvivo g. 25-102, LT-09320 Vilnius, tel. +370 601 31184.  
Kodas Juridinių asmenų registre 123615345

Statinio (statinių) pavadinimas

PĖSČIŪJŲ TAKAI, KITI INŽINERINIAI STATINIAI IR  
TINKLAI

Statinio (statinių) adresas (statybos vieta)

TARP GEROSIOS VILTIES G. 18, 20, 28 IR SAVANORIŲ  
PR. 52, 54, VILNIUJE

Kultūros vertybių registro duomenys

-

Statybos rūšis

NAUJA STATYBA

Statinio kategorija

NEYPATINGASIS STATINYS

Statinio naudojimo paskirtis

-

Statinio projekto etapas

PROJEKTINIAI PASIŪLYMAI

Statinio projekto dalis

PROJEKTINIAI PASIŪLYMAI

Bylos (segtuvo) žymuo

PP

Bylos (segtuvo) laidos žymuo

0

Bylos (segtuvo) išleidimo data

2024-09

Pasirašančių asmenų pareigos:

Vardai, pavardės, kiti būtini duomenys:

I. e. p. Direktorius

PAULIUS SAMOŠKA

Skyriaus vadovas (-ė)

VIKTORIJA BOGDANOVIENĖ

Projekto vadovas (-ė)

ENRIKA GEŠTAUTAITĖ

Kvalifikaciją patvirtinančio dokumento Nr. A1859

Projekto dalies vadovas (-ė)

ENRIKA GEŠTAUTAITĖ

Kvalifikaciją patvirtinančio dokumento Nr. A1859

BYLOS SUDĖTIES ŽINIARAŠTIS

Dokumento žymuo	Lapų sk.	Laida	Dokumento pavadinimas	Pastabos
VP-24-81-PP-TL	1	0	Titulinis lapas	
VP-24-81-PP-BSŽ	1	0	Bylos sudėties žiniaraštis	
VP-24-81-PP-AR	1	0	Aiškinamasis raštas	
VP-24-81-PP-BSR	1	0	Bendrieji statinio rodikliai	
VP-24-81-PP-PPRU	1	0	Projektinių pasiūlymų rengimo užduotis	
VP-24-81-PP-B.01	1	0	Sklypo planas	
VP-24-81-PP-B.02	1	0	Esamų želdinių planas	
VP-24-81-PP-B.03	1	0	Vizualizacijos	

## AIŠKINAMASIS RAŠTAS

### 1. Bendra informacija

Projektas „Pėsčiųjų takų, kitų inžinerinių statinių ir tinklų tarp Gerosios vilties g. 18, 20, 28 ir Savanorių pr. 52, 54, Vilniuje, statybos projektas“ parengtas vadovaujantis paslaugų pirkimo sutartimi (Nr. A197-1231/22(2.1.84E-AD), 2022-09-06), sudaryta tarp Statytojo (Užsakovo) ir Projektuotojo.

Šis aiškinamasis raštas apima viešosios erdvės ir automobilių stovėjimo aikštelių projektinius sprendinius, ir turi būti skaitomas kartu su brėžiniais ir kitais tekstiniais dokumentais. Šio aiškinamojo rašto turinys negali būti taikomas kitiems objektams.

<b>Statinio vieta</b>	Tarp Gerosios Vilties g. 18, 20, 28 ir Savanorių pr. 52, 54, Vilniuje
<b>Statinio pavadinimas</b>	Pėsčiųjų takų, kitų inžinerinių statinių ir tinklų tarp Gerosios Vilties g. 18, 20, 28 ir Savanorių pr. 52, 54, Vilniuje, statybos projektas
<b>Statybos rūšis</b>	Naujo statinio statyba
<b>Statinio klasifikavimas pagal naudojimo paskirtį</b>	Susisiekimo komunikacijos, Kiti inžineriniai statiniai, Inžineriniai tinklai
<b>Statinio kategorija</b>	Neypatingasis statinys

Projektinių pasiūlymų sprendiniai atitinka privalomiesiems ir normatyviniams projekto rengimo dokumentams ir esminiems statinių reikalavimams.

Vadovaujantis LR Statybos įstatymo 6 straipsnio 4 punktu ir statybos techninio reglamento STR 1.04.04:2017 „Statinio projektavimas, projekto ekspertizė“ 1 priedo reikalavimais patvirtiname, kad projekto sprendiniai nepažeidžia valstybės, visuomenės ir trečiųjų asmenų interesų.

### 2. Statytojas (Užsakovas)

Vilniaus miesto savivaldybė, kodas 111109233, Konstitucijos pr. 3, LT-09601 Vilnius, tel. (8-5) 211 2000, el. p. savivaldybe@vilnius.lt.

### 3. Projektuotojas

UAB „ID Vilnius“, kodas 123615345, Lvovo g. 25-102, LT-09320 Vilnius, tel. (8 5) 211 2446, el. p. info@idvilnius.lt. Statinio projekto vadovas – Enrika Geštautaitė, enrika.gestaute@idvilnius.lt.

### 4. Normatyviniai, kiti dokumentai ir duomenys

Privalomieji dokumentai, kuriais vadovaujantis parengta ši projekto dalis:

- Projektinių pasiūlymų rengimo užduotis,
- Vilniaus miesto bendrasis planas,
- Lietuvos Respublikos įstatymai, Statybos techniniai reglamentai (STR), Higienos normos (HN), standartai (LST), įsakymai, taisyklės,
- kiti privalomieji teisės aktai.

Normatyviniai, kiti dokumentai ir duomenys, kuriais vadovaujantis parengta ši projekto dalis:

- Lietuvos Respublikos Civilinis kodeksas
- Lietuvos Respublikos Statybos įstatymas
- Lietuvos Respublikos Teritorijų planavimo įstatymas

- Lietuvos Respublikos Nekilnojamojo turto kadastro įstatymas
- Lietuvos Respublikos Aplinkos apsaugos įstatymas
- Lietuvos Respublikos Žemės įstatymas
- Lietuvos Respublikos Priešgaisrinės saugos įstatymas
- Lietuvos Respublikos Geriamojo vandens tiekimo ir nuotekų tvarkymo įstatymas
- Lietuvos Respublikos Vandens įstatymas
- Lietuvos Respublikos Želdynų įstatymas
- STR 1.01.02:2016 „Normatyviniai statybos techniniai dokumentai“
- STR 1.01.03:2017 „Statinių klasifikavimas“
- STR 1.01.08:2002 „Statinio statybos rūšys“
- STR 1.04.04:2017 „Statinio projektavimas, projekto ekspertizė“
- STR 1.05.01:2017 „Statybą leidžiantys dokumentai. Statybos užbaigimas. Statybos sustabdymas. Savavališkos statybos padarinių šalinimas. Statybos pagal neteisėtai išduotą statybą leidžiantį dokumentą padarinių šalinimas“
- STR 2.01.01(1):2005 „Esminis statinio reikalavimas. Mechaninis atsparumas ir pastovumas“
- STR 2.01.01(2):1999 „Esminiai statinio reikalavimai. Gaisrinė sauga“
- STR 2.01.01(3):1999 „Esminiai statinio reikalavimai. Higiena, sveikata, aplinkos apsauga“
- STR 2.01.01(4):2008 „Esminis statinio reikalavimas. Naudojimo sauga“
- STR 2.01.01(5):2008 „Esminis statinio reikalavimas. Apsauga nuo triukšmo“
- STR 2.06.04:2014 „Gatvės ir „Gatvės ir vietinės reikšmės keliai. Bendrieji reikalavimai“
- STR 2.07.01:2003 „Vandentiekis ir nuotekų šalintuvai. Pastato inžinerinės sistemos. Lauko inžineriniai tinklai“
- LST 1516:2015 „Statinio projektas. Bendrieji įforminimo reikalavimai“
- HN 131:2015 „Vaikų žaidimų aikštelės ir patalpos. Bendrieji sveikatos saugos reikalavimai“
- Lietuvos Respublikos Aplinkos ministro įsakymas „Dėl Želdinių apsaugos, vykdančios statybos darbus, taisyklių patvirtinimo“
- Lietuvos Respublikos Aplinkos ministro įsakymas „Dėl Statybinių atliekų tvarkymo taisyklių patvirtinimo“
- Lietuvos Respublikos Aplinkos ministro įsakymas „Dėl Paviršinių nuotekų tvarkymo reglamento patvirtinimo“
- Lietuvos Respublikos Sveikatos apsaugos ministro įsakymas „Dėl Sanitarinių apsaugos zonų ribų nustatymo ir režimo taisyklių patvirtinimo“
- Priešgaisrinės apsaugos ir gelbėjimo departamento prie Vidaus reikalų ministerijos įsakymas „Dėl Gaisrinės saugos pagrindinių reikalavimų patvirtinimo“
- Lietuvos Respublikos Vyriausybės nutarimas „Dėl kriterijų, kuriuos atitinkantys medžiai ir krūmai priskiriami saugotiniams želdiniams“
- Lietuvos Respublikos Aplinkos ministro įsakymas „Dėl želdinių apsaugos, vykdančios statybos darbus, taisyklių patvirtinimo“

Kompiuterinės programos, kuriomis vadovaujantis parengta ši projekto dalis:

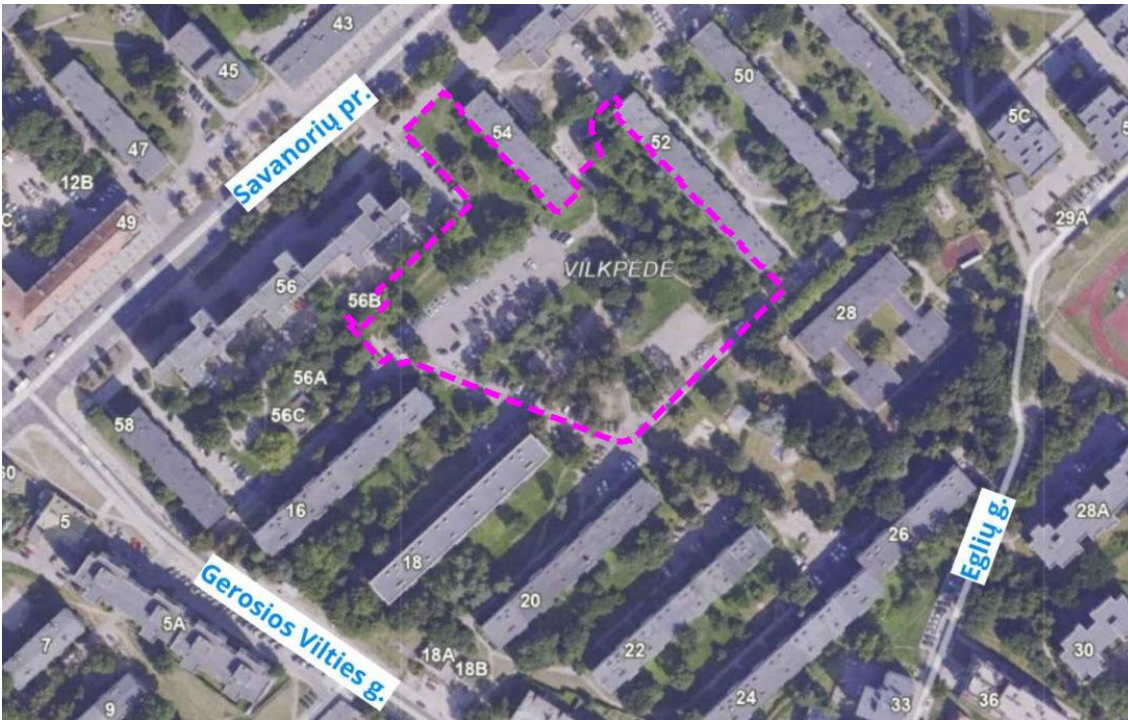
- Autocad 2023
- Blender
- Microsoft Word, Excel

## 5. Statybos sklypo apibūdinimas

Projekto vieta yra Vilniaus miesto savivaldybėje, Vilkpėdės seniūnijoje, valstybinėje žemėje nesuformuotame sklype tarp Gerosios Vilties g. 18, 20, 28 ir Savanorių pr. 52, 54.

Valstybinės žemės patikėtinis – Vilniaus miesto savivaldybė.

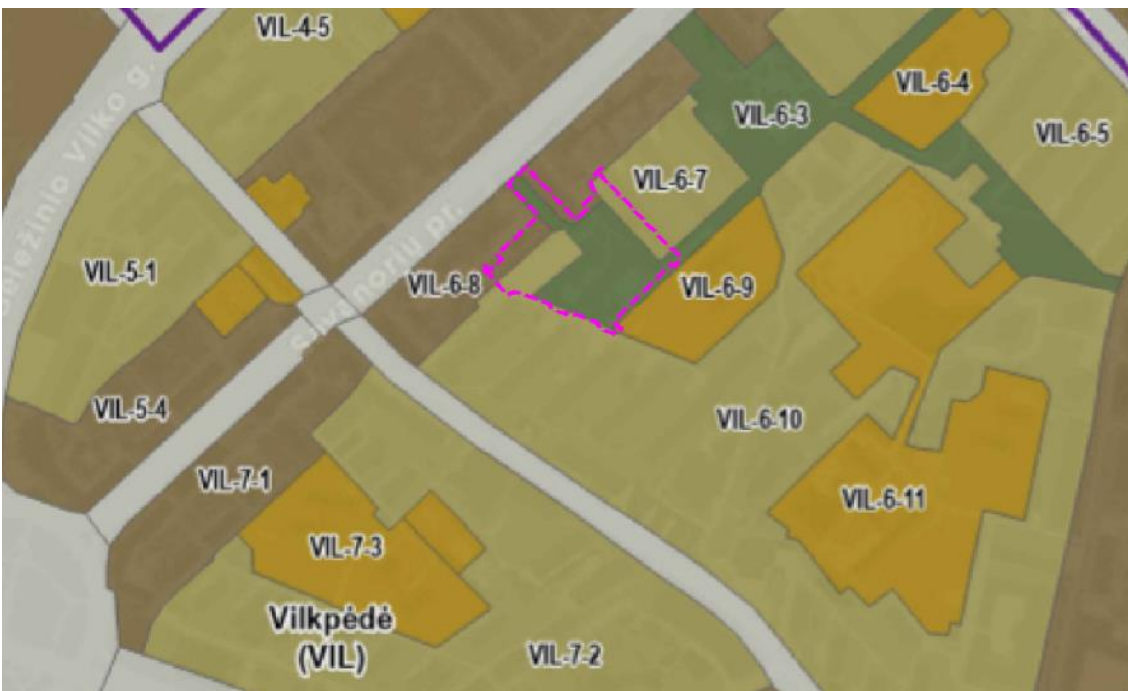
Darbų vykdymo ribos plotas – 14791 m<sup>2</sup>.



Pav. 1. Situacijos schema.

## 6. Galiojantys teritorijų planavimo dokumentai

Teritorijoje galioja Vilniaus miesto savivaldybės teritorijos bendrasis planas, registruotas 2021-06-08. Galiojančių parengtų detaliųjų planų nėra. Bendrajame plane numatyti funkcinės zonos tipai: Intensyviai naudojami želdynai, Miesto dalies (rajonų) centro zona, Intensyvaus užstatymo zona. Pagrindinė žemės naudojimo paskirtis: KT (Kitos paskirties žemė).



Pav. 2. Bendrojo plano ištrauka su pažymėta projekto teritorija.

## 7. Esamos būklės fotofiksacija



Pav. 3. Esama automobilių stovėjimo aikštelė.



Pav. 4. Esama automobilių stovėjimo aikštelė.



Pav. 5. Esama vaikų žaidimų aikštelė.



Pav. 6. Sporto įrenginiai.

1. Bendruomenės, ramaus poilsio zona



Pav. 7. Bendruomenės, ramaus poilsio zona.



Pav. 8. Stovėjimo vietos ant vejos.



Pav. 9. Susidėvėję pėsčiųjų takai teritorijoje.



Pav. 10. Stovėjimo vietos medžių šaknų apsaugos zonoje.



Pav. 11. Krepšinio aikštelė.

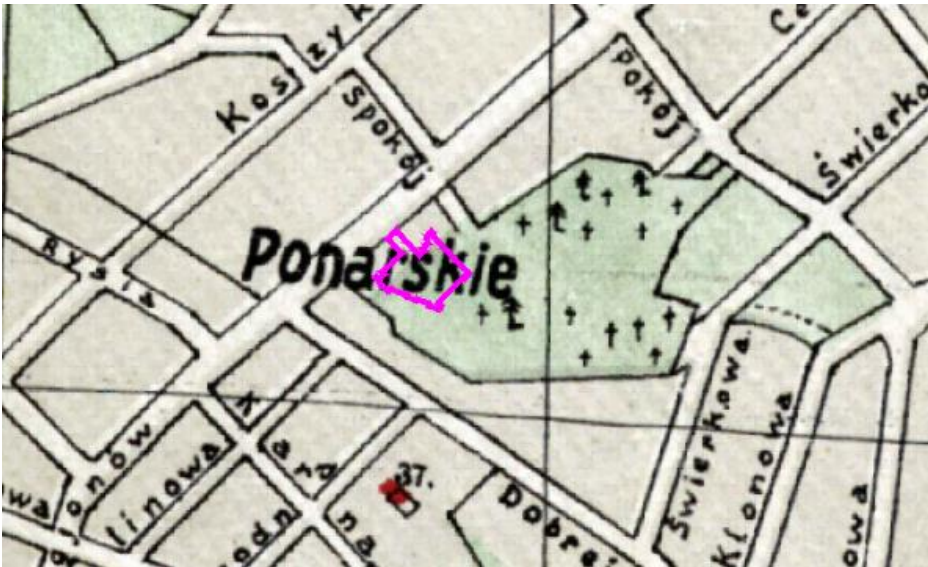
### 7.1. Teritorijoje eksploatuojami inžineriniai tinklai

Nagrinėjamoje teritorijoje yra požeminiai:

- paviršinių (lietaus) nuotekų tinklai,
- buitinių nuotekų tinklai,
- vandentiekio tinklai,
- šilumos tiekimo tinklai,
- apšvietimo tinklai,
- elektros tiekimo tinklai,
- dujotiekio tinklai,
- ryšių tinklai.

### 7.2. Istoriniai duomenys

1916-1940 metų žemėlapiuose matyti, kad nagrinėjamoje teritorijoje buvę kapinės. Apie šias kapines išlikusios medžiagos beveik nėra. Vilkpėdės kvartalo statybų metu kapinės panaikintos, pertvarkytas reljefas, įrengti inžineriniai tinklai, pastatyti daugiabučiai, darželis ir šiai dienai išlikusių kapinių ženklų nėra. Žemiau pateikta 1922 m. Vilniaus miesto plano (autorius Januszewicz Stanisław) ištrauka su pažymėta nagrinėjama teritorija.



Pav. 12. 1922 m. Vilniaus miesto plano (autorius Januszewicz Stanislaw) ištrauka su pažymėta nagrinėjama teritorija.

### 7.3. Esamų želdinių inventorizacija

Teritorijoje iš viso inventorizuota 159 medžiai, 18 skirtingų rūšių, daugiausia paprastųjų klevų (lot. Acer platanoides), karpotųjų beržų (lot. Betula pendula), paprastųjų pušų (lot. Pinus sylvestris), mažalapių liepų (lot. Tilia cordata).

Viršutinėje terasoje vyrauja beržai ir pušys, apatinėje terasoje – klevai, liepos. Arčiau pastatų, taip vadinamajame šeimininko metre, auga vaismedžių – obelių, vyšnių, slyvų.

Medžiai daugiausia patenkinamos ir geros būklės. Pasiskirstymas pagal būklę: geros būklės – 20, patenkinamos – 120, nepatenkinamos – 15, blogos – 1, žuvę – 3.

Žemiau pateikta želdinių inventorizacijos lentelė, kurioje žalia spalva pažymėti saugotini želdiniai.

Nr.	Žymuo	Lietuviškas pavadinimas	Lotyniškas pavadinimas	Kamieno diametras 1.30 m aukštyje (cm)	Kamieno diametras ties kamieno kakleliu (cm)	Saugomo šaknų ploto spindulys (m)	Lajos projekcija Š, P, V, R kryptimis (m)	Medžių būklės indeksas	Pastabos
1	Kš	Paprastasis kaštonas	Aesculus hippocastanum	44	54	5,28	4;4;5;5	1	
2	Kš	Paprastasis kaštonas	Aesculus hippocastanum	36	45	4,32	5;4;5;4	1	
3	Kl	Paprastasis klevas	Acer platanoides	52	62	6,24	4;6;5;4	1	
4	Kl	Paprastasis klevas	Acer platanoides	31	53	3,72	3;3;4;3	1	
5	Uo	Paprastasis uosis	Fraxinus excelsior	38; 41	70	4,92	5;3;6;8	1	
6	Uo	Paprastasis uosis	Fraxinus excelsior	43	62	5,16	5;5;6;4	1	
7	Uo	Paprastasis uosis	Fraxinus excelsior	33; 34	72	4,08	5;3;6;6	1	

8	Uo	Paprastasis uosis	Fraxinus excelsior	47	65	5,64	5;7;6;4	1	
9	L	Mažalapė liepa	Tilia cordata	37	44	4,44	3;3;3;3	1	
10	Kl	Paprastasis klevas	Acer platanoides	28	27	3,36	4;3;3;2	2	
11	L	Mažalapė liepa	Tilia cordata	8; 9; 9	40	1,08	2;2;2;2	1	
12	Kš	Paprastasis kaštonas	Aesculus hippocastanum	40	50	4,8	3;4;5;6	1	Paviršinės šaknys
13	P	Paprastoji pušis	Pinus sylvestris	45	61	5,4	3;2;4;4	2	Dangoje
14	P	Paprastoji pušis	Pinus sylvestris	34	42	4,08	3;2;2;2	3	Plyšęs kamienas, dangoje
15	Uo	Paprastasis uosis	Fraxinus excelsior	30; 45	75	5,4	6;4;5;7	2	
16	P	Paprastoji pušis	Pinus sylvestris	42	51	5,04	3;4;4;3	2	
17	P	Paprastoji pušis	Pinus sylvestris	43	45	5,16	3;4;3;4	3	Pažeistas kamienas
18	P	Paprastoji pušis	Pinus sylvestris	30	-	-	-	5	Negyvas
19	P	Paprastoji pušis	Pinus sylvestris	35	39	4,2	4;3;1;3	2	
20	P	Paprastoji pušis	Pinus sylvestris	44	53	5,28	4;3;2;4	2	
21	P	Paprastoji pušis	Pinus sylvestris	54	66	6,48	7;5;5;4	2	
22	P	Paprastoji pušis	Pinus sylvestris	35	36	4,2	3;1;3;4	3	
23	P	Paprastoji pušis	Pinus sylvestris	43	51	5,16	2;4;4;3	2	
24	P	Paprastoji pušis	Pinus sylvestris	41	41	4,92	3;2;4;2	2	
25	Uo	Paprastasis uosis	Fraxinus excelsior	14; 22	44	2,64	6;4;3;4	2	
26	P	Paprastoji pušis	Pinus sylvestris	40	42	4,8	3;2;3;4	3	Sausa viršūnė
27	P	Paprastoji pušis	Pinus sylvestris	48	56	5,76	2;3;3;3	2	
28	B	Karpotasis beržas	Betula pendula	35	49	4,2	5;4;3;4	2	
29	B	Karpotasis beržas	Betula pendula	41	53	4,92	3;4;4;6	2	
30	B	Karpotasis beržas	Betula pendula	31	42	3,72	4;2;4;4	2	
31	L	Mažalapė liepa	Tilia cordata	50	67	6	5;4;4;4	2	
32	B	Karpotasis beržas	Betula pendula	33	51	3,96	3;3;4;4	2	
33	B	Karpotasis beržas	Betula pendula	34	45	4,08	3;4;2;3	2	
34	B	Karpotasis beržas	Betula pendula	34	51	4,08	5;3;4;3	2	
35	B	Karpotasis beržas	Betula pendula	34	45	4,08	4;3;4;3	2	
36	B	Karpotasis beržas	Betula pendula	36	49	4,32	3;3;3;1	2	
37	B	Karpotasis beržas	Betula pendula	28	39	3,36	3;1;2;3	2	
38	B	Karpotasis beržas	Betula pendula	29	38	3,48	1;2;4;4	2	
39	B	Karpotasis beržas	Betula pendula	31	45	3,72	2;4;4;2	2	
40	B	Karpotasis beržas	Betula pendula	39	49	4,68	4;4;6;7	2	
41	P	Paprastoji pušis	Pinus sylvestris	53	61	6,36	2;3;4;3	3	Be viršūnės, drėvė prie šaknų
42	B	Karpotasis beržas	Betula pendula	25	35	3	0;3;4;4	2	
43	B	Karpotasis beržas	Betula pendula	26	35	3,12	1;1;2;4	2	
44	B	Karpotasis beržas	Betula pendula	39	49	4,68	9;4;5;6	2	
45	B	Karpotasis beržas	Betula pendula	37	50	4,44	5;2;2;3	2	
46	B	Karpotasis beržas	Betula pendula	26	31	3,12	3;3;1;1	2	
47	B	Karpotasis beržas	Betula pendula	27	33	3,24	1;1;2;2	2	

48	B	Karpotasis beržas	Betula pendula	34	49	4,08	2;3;6;5	2	
49	B	Karpotasis beržas	Betula pendula	39	57	4,68	4;4;6;4	2	
50	B	Karpotasis beržas	Betula pendula	60	72	7,2	6;5;6;4	1	
51	Uo	Paprastasis uosis	Fraxinus excelsior	35	52	4,2	5;4;6;5	2	
52	Kl	Paprastasis klevas	Acer platanoides	37	49	4,44	5;3;6;5	1	
53	Uo	Paprastasis uosis	Fraxinus excelsior	29	45	3,48	6;4;4;5	2	
54	Kl	Paprastasis klevas	Acer platanoides	33	31	3,96		2	
55	Kl	Paprastasis klevas	Acer platanoides	12	16	1,44	2;2;2;2	2	
56	Kl	Paprastasis klevas	Acer platanoides	24	31	2,88	2;2;3;3	2	
57	Kl	Paprastasis klevas	Acer platanoides	40; 42	51	5,04	6;5;6;8	2	Sausos šakos, kamieno trūkiai
58	P	Paprastoji pušis	Pinus sylvestris	36	41	4,32	2;2;3;3	2	Nulūžusi viršūnė
59	P	Paprastoji pušis	Pinus sylvestris	50	52	6	2;4;4;6	2	Nulūžusi viršūnė
60	L	Mažalapė liepa	Tilia cordata	37	44	4,44	3;3;3;3	1	
61	L	Mažalapė liepa	Tilia cordata	39	54	4,68	3;3;3;4	2	
62	E	Paprastoji eglė	Picea abies	2	4	-	1;1;1;1	1	Auginama Kalėdų eglė
63	Kl	Paprastasis klevas	Acer platanoides	37	40	3,6	5;4;3;4	2	
64	Kl	Platanakapis klevas	Acer pseudoplatanus	41	49	4,2	3;6;7;5	2	
65	Kl	Platanakapis klevas	Acer pseudoplatanus	52	57	5,04	4;4;7;6	3	
66	L	Mažalapė liepa	Tilia cordata	25	29	3	3;3;3;4	2	
67	Kš	Paprastasis kaštonas	Aesculus hippocastanum	38	47	4,56	3;2;5;3	2	
68	Kš	Paprastasis kaštonas	Aesculus hippocastanum	34	42	4,08	3;4;4;5	2	
69	Kl	Paprastasis klevas	Acer platanoides	57	72	6,48	7;7;5;5	1	
70	L	Mažalapė liepa	Tilia cordata	27	37	3,24	3;2;3;3	2	
71	L	Mažalapė liepa	Tilia cordata	23	30	2,76	3;3;2;3	2	
72	L	Mažalapė liepa	Tilia cordata	32	48	3,84	3;3;4;3	2	
73	L	Mažalapė liepa	Tilia cordata	41	63	4,92	3;4;5;5	2	
74	Kl	Paprastasis klevas	Acer platanoides	40	48	4,8	4;4;5;6	2	
75	Kl	Paprastasis klevas	Acer platanoides	50	64	6	5;3;5;6	2	
76	Kl	Paprastasis klevas	Acer platanoides	7	16	0,84	2;2;1;1	2	
77	Uokl	Uosialapis klevas	Acer negundo	31	42	3,72	6;5;4;8	2	
78	Kl	Paprastasis klevas	Acer platanoides	13; 18	58	2,16	4;7;3;2	2	
79	Uokl	Uosialapis klevas	Acer negundo	10; 10; 10; 14	-	1,68		2	
80	Kl	Paprastasis klevas	Acer platanoides	14	25	1,68		2	
81	Kl	Paprastasis klevas	Acer platanoides	14	22	1,68		2	
82	Guo	Kalninė guoba	Ulmus glabra	45	50	5,4		Masyvas	2
83	Kl	Paprastasis klevas	Acer platanoides	12; 16; 19	73	2,28		2	

84	Kl	Paprastasis klevas	Acer platanoides	22	28	2,64		2	
85	Kl	Paprastasis klevas	Acer platanoides	10	16	1,2		2	
86	Guo	Kalninė guoba	Ulmus glabra	26	37	3,12	3;5;3;4	2	
87	L	Mažalapė liepa	Tilia cordata	13	19	1,56	Masyvas	2	
88	L	Mažalapė liepa	Tilia cordata	12	14	1,44		2	
89	Uokl	Uosialapis klevas	Acer negundo	15; 17	37	2,04		2	
90	Uokl	Uosialapis klevas	Acer negundo	19; 24; 28	59	3,36		2	
91	Uo	Paprastasis uosis	Fraxinus excelsior	13	17	1,56		2	
92	Uokl	Uosialapis klevas	Acer negundo	16; 17	43	2,04		2	
93	Kl	Paprastasis klevas	Acer platanoides	44	49	5,28	5;4;5;7	2	
94	Kl	Paprastasis klevas	Acer platanoides	19	26	2,28	3;3;2;4	2	
95	L	Mažalapė liepa	Tilia cordata	13; 13; 14; 17; 17	70	2,04	3;5;4;4	2	
96	Ob	Obelis	Malus	11; 18; 26	36	3,12	4;4;4;4	2	
97	Ob	Obelis	Malus	33	38	3,96	3;3;4;5	2	
98	Ob	Obelis	Malus	21	25	2,52	-	4	Beveik negyva
99	Ob	Obelis	Malus	21	34	2,52	2;2;3;4	2	
100	Ob	Obelis	Malus	11	12	1,32	1;2;3;2	2	
101	Ob	Obelis	Malus	38	35	4,56	3;4;4;4	3	
102	Ob	Obelis	Malus	15	-	-	-	5	Negyvas
103	Ob	Obelis	Malus	18	23	2,16	1;2;4;5	2	
104	Sly	Slyva	Prunus	14	18	1,68	3;4;3;4	2	
105	Sly	Slyva	Prunus	18	21	2,16		2	
106	Sly	Slyva	Prunus	11; 13; 20	54	2,4	6;3;2;4	2	
107	Ob	Obelis	Malus	13; 28	31	3,36	6;3;5;4	2	
108	Kl	Paprastasis klevas	Acer platanoides	41	51	4,92	8;7;6;5	2	
109	Kl	Paprastasis klevas	Acer platanoides	37; 39	65	4,68	7;4;7;7	2	
110	Ob	Obelis	Malus	14	19	1,68	5;0;0;0	3	Pasvirusi
111	Ob	Obelis	Malus	24	28	2,88	4;2;1;2	3	
112	Ob	Obelis	Malus	16; 29	38	3,48	5;3;3;5	2	
113	Vin	Paprastoj vinkšna	Ulmus laevis	53	87	6,36	6;6;7;5	1	
114	Sly	Slyva	Prunus	8; 8; 12	20	1,44	4;2;4;2	2	
115	Sly	Slyva	Prunus	14; 15	29	1,8	4;2;3;4	2	
116	Sly	Slyva	Prunus	10	12	1,2	2;1;3;2	2	
117	Sly	Slyva	Prunus	9; 8; 12	23	1,44	4;2;3;4	2	
118	Vin	Paprastoj vinkšna	Ulmus laevis	65	93	7,8	6;8;7;4	2	
119	Skr	Paprastasis skroblas	Carpinus betulus	23	31	2,76	4;5;4;2	2	
120	Skr	Paprastasis skroblas	Carpinus betulus	31	38	3,72	6;7;6;4	2	
121	Skr	Paprastasis skroblas	Carpinus betulus	29	36	3,48	4;4;6;5	2	
122	Skr	Paprastasis skroblas	Carpinus betulus	27	33	3,24	4;4;4;4	2	

123	Skr	Paprastasis skroblas	Carpinus betulus	29	37	3,48	5;4;5;5	2	
124	Šer	Švedinis šermukšnis	Sorbus intermedia	7	8	0,84	Ø 1	1	
125	L	Mažalapė liepa	Tilia cordata	36; 37	58	4,44	5;5;5;6	2	
126	L	Mažalapė liepa	Tilia cordata	54	64	6,48	5;6;6;5	3	Drėvė
127	Aly	Paprastoji alyva	Syringa vulgaris	14	17	1,68	4;1;1;3	3	Pasvirusi, stipriai nugenėta
128	Aly	Paprastoji alyva	Syringa vulgaris	10;11	30	1,32	2;2;3;3	2	
129	L	Mažalapė liepa	Tilia cordata	43	51	5,16	5;5;4;6	1	
130	L	Mažalapė liepa	Tilia cordata	21;32	80	3,84	3;4;4;3	2	
131	L	Mažalapė liepa	Tilia cordata	28	31	3,36	3;3;3;4	2	
132	L	Mažalapė liepa	Tilia cordata	17;19;26	60	3,12	4;4;5;4	1	
133	Ob	Obelis	Malus	39	39	4,68	3;4;2;5	3	
134	Ie	Vėlyvoji ieva	Prunus serotina	38	61	4,56	6;2;5;8	2	
135	Vyš	Vyšnia	Prunus cerasus	13	17	1,56	3;1;2;3	2	
136	Vyš	Vyšnia	Prunus cerasus	11	15	1,32	2;2;2;4	2	
137	Uokl	Uosialapis klevas	Acer negundo	29	50	3,48	Masyvas	3	
138	Uokl	Uosialapis klevas	Acer negundo	42	58	5,04		2	
139	Kl	Paprastasis klevas	Acer platanoides	22	58	2,64		2	
140	Uokl	Uosialapis klevas	Acer negundo	10; 13; 13	-	1,56		3	
141	Kl	Paprastasis klevas	Acer platanoides	16	23	1,92		2	
142	Kl	Paprastasis klevas	Acer platanoides	10	12	1,2		2	
143	Guo	Kalninė guoba	Ulmus glabra	32	40	3,84		2	
144	Sly	Slyva	Prunus	18	19	2,16		2	
145	Sly	Slyva	Prunus	8; 10	22	1,2		3	
146	Kl	Paprastasis klevas	Acer platanoides	12	16	1,44		2	
147	Uo	Paprastasis uosis	Fraxinus excelsior	53	72	6,36	8;7;5;5	2	
148	Uo	Paprastasis uosis	Fraxinus excelsior	46	60	5,52	5;4;8;7	2	
149	Kl	Paprastasis klevas	Acer platanoides	27	28	3,24	4;5;6;4	2	
150	Uokl	Uosialapis klevas	Acer negundo	34; 38	102	4,56	5;3;7;13	2	
151	Kl	Paprastasis klevas	Acer platanoides	10	14	1,2	3;3;1;1	2	
152	Kl	Paprastasis klevas	Acer platanoides	10	10	1,2	-	5	Negyvas
153	Kl	Paprastasis klevas	Acer platanoides	24	28	2,88	5;3;3;4	2	
154	Kl	Paprastasis klevas	Acer platanoides	26	34	3,12	6;4;4;4	2	
155	Kl	Paprastasis klevas	Acer platanoides	21	32	2,52	3;4;4;4	2	
156	Kl	Paprastasis klevas	Acer platanoides	10	15	1,2	3;2;2;2	2	
157	Uokl	Uosialapis klevas	Acer negundo	36	48	4,32	6;7;8;3	2	
158	Uokl	Uosialapis klevas	Acer negundo	24	45	2,88	8;4;1;4	2	
159	Vin	Paprastoj vinkšna	Ulmus laevis	23	49	2,76	4;4;3;4	2	

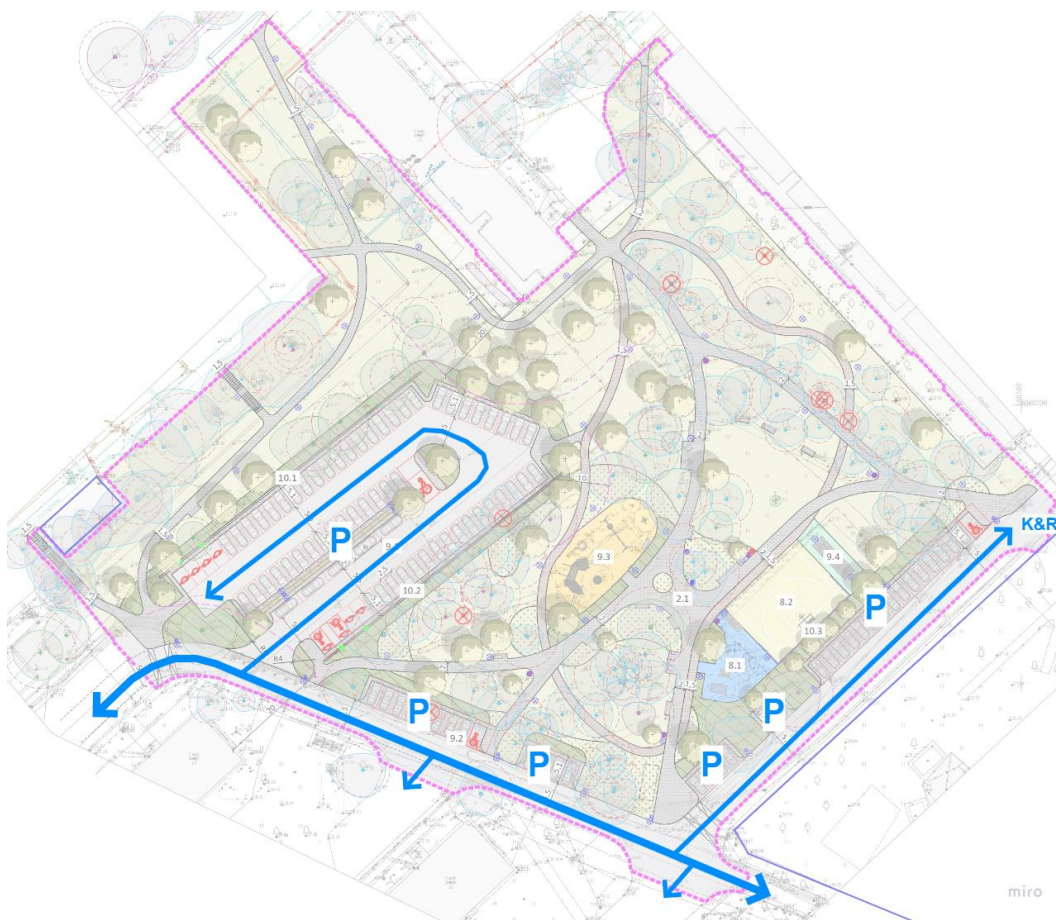
## 8. Projektiniai sprendiniai

### 8.1. Susisiekimas

Prie esamo pravažiavimo projektuojamos dvi automobilių stovėjimo aikštelės – 71 ir 35 vietų.

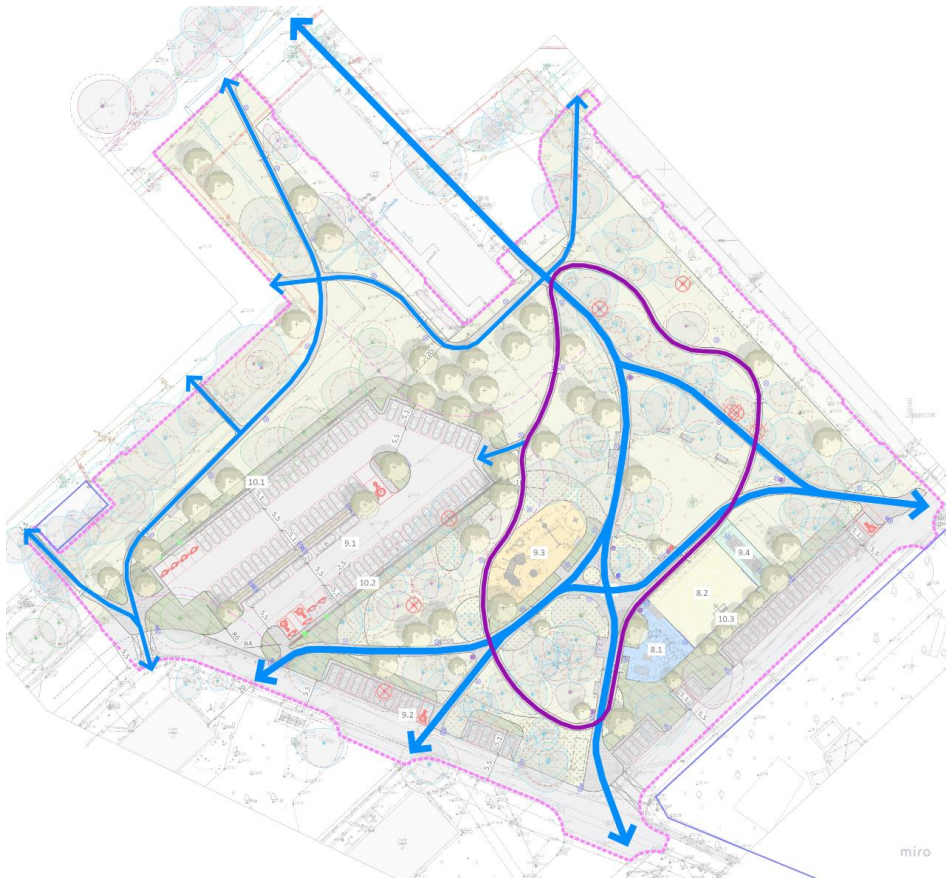
Didžiojoje aikštelėje projektuojami vienas išvažiavimas/įvažiavimas, pravažiavimo plotis 5,5 metro, stovėjimas organizuojamas statmenai, stovėjimo vietos plotis 2,5 metro, ilgis 5,1 metro. A tipo neįgaliųjų stovėjimo vieta ne siauresnė nei 4,8 m, ne trumpesnė nei 8,2 m; B tipo – ne siauresnė nei 2,4 metro, ne trumpesnė nei 5,2 metro. Numatytos dvi B tipo stovėjimo vietos, viena A tipo stovėjimo vieta. Taip pat projektuojamos 8 elektromobilių įkrovimo vietos (4 stotelės po 2 priegas), vienos stotelės galingumas 22 kW, dvi įkrovimo stotelės pritaikytos neįgaliesiems. Didžiosios stovėjimo aikštelės danga – asfaltas.

Mažesnėje stovėjimo aikštelėje stovėjimo vietos projektuojamos statmenai, įvažiuojant nuo pravažiavimo, stovėjimo vietos plotis 2,5 metro, ilgis 5,1 metro. Numatytos dvi B tipo neįgaliųjų stovėjimo vietos, kurios ne siauresnės nei 2,4 metro, ne trumpesnės nei 5,2 metro. Mažosios stovėjimo aikštelės danga – asfaltas susijungimui su pravažiavimu, betono trinkelės – stovėjimo vietoms.



Pav. 13. Pravažiavimų, stovėjimo vietų schema.

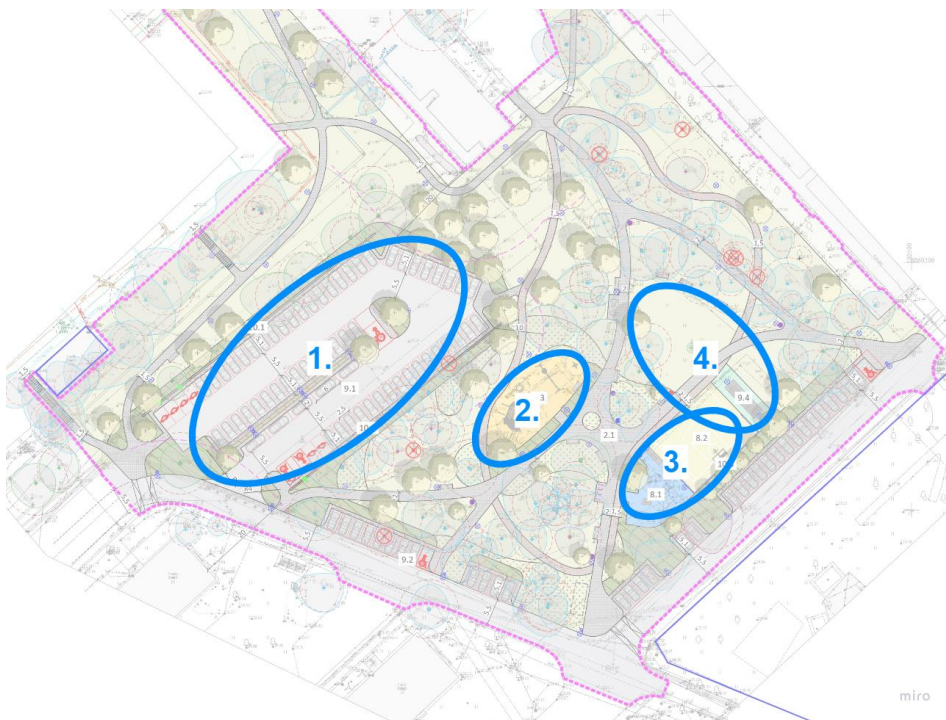
Skvero teritorija aktyviai naudojama susisiekimui kvartalo viduje, judant link kvartalą supančių Savanorių pr., Gerosios Vilties g., Eglių g. Projektuojami pėsčiųjų takai pagal esamas pagrindines žmonių judėjimo kryptis. Pagrindiniai takai – 2 metrų pločio, šalutiniai 1,5 metro pločio. Takai projektuojami iš betono trinkelės dangos. Aplink pagrindinę skvero zoną, apjungiant vaikų žaidimų aikštelę, sporto aikštelę, renginių zoną, projektuojamas paspirtukų takelis (1,5 metro pločio), einantis ratu, kurio danga – betono trinkelės.



Pav. 14. Judėjimo schema.

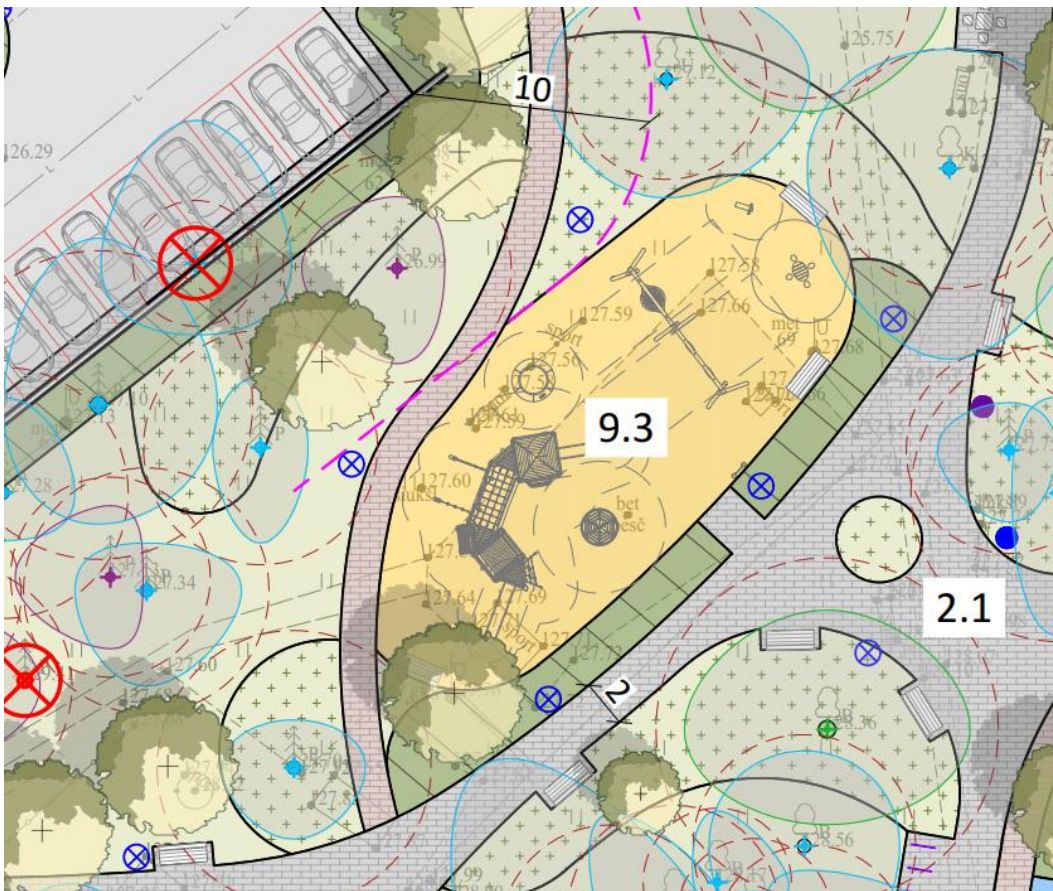
## 8.2. Funkcinis zonavimas

Pagrindinės funkcinės zonos: 1 – stovėjimo aikštelė, 2 – vaikų žaidimų aikštelė, 3 – sporto aikštelė, 4 – renginių aikštelė. Šios zonos išdėstytos prie pagrindinių judėjimo trasų, natūraliai susiformavusiose aikštelėse, apsuptose esamų medžių.



Pav. 15. Funkcinio zonavimo schema.

### 8.2.1. Vaikų žaidimų aikštelė



Pav. 16. Brėžinio ištrauka - vaikų žaidimų aikštelė.

Projektuojama vaikų žaidimų aikštelė 10 metrų atstumu nuo automobilių stovėjimo aikštelės artimiausių stovėjimo vietų.

Vaikų žaidimų aikštelė planuojama įvairaus amžiaus vaikams, 0-5 metų amžiaus vaikams skirtus įrenginius grupuojant vienoje vaikų žaidimų aikštelės pusėje, kitoje pusėje – 5-16 metų amžiaus vaikams. Aikštelės tematika – miškas, natūralumas. Parinkti natūralių medžiagų gaminiai (medis, plienas), darniai įsiliejantys į aplinkos vaizdą. Pagrindinis aikštelės akcentras – medinė pilis, skirta vaikams nuo 6 metų amžiaus, ja vienu metu gali naudotis iki 38 asmenų.

Žaidimų aikštelės pagrindas – liejama guminė danga, smėlio spalvos.

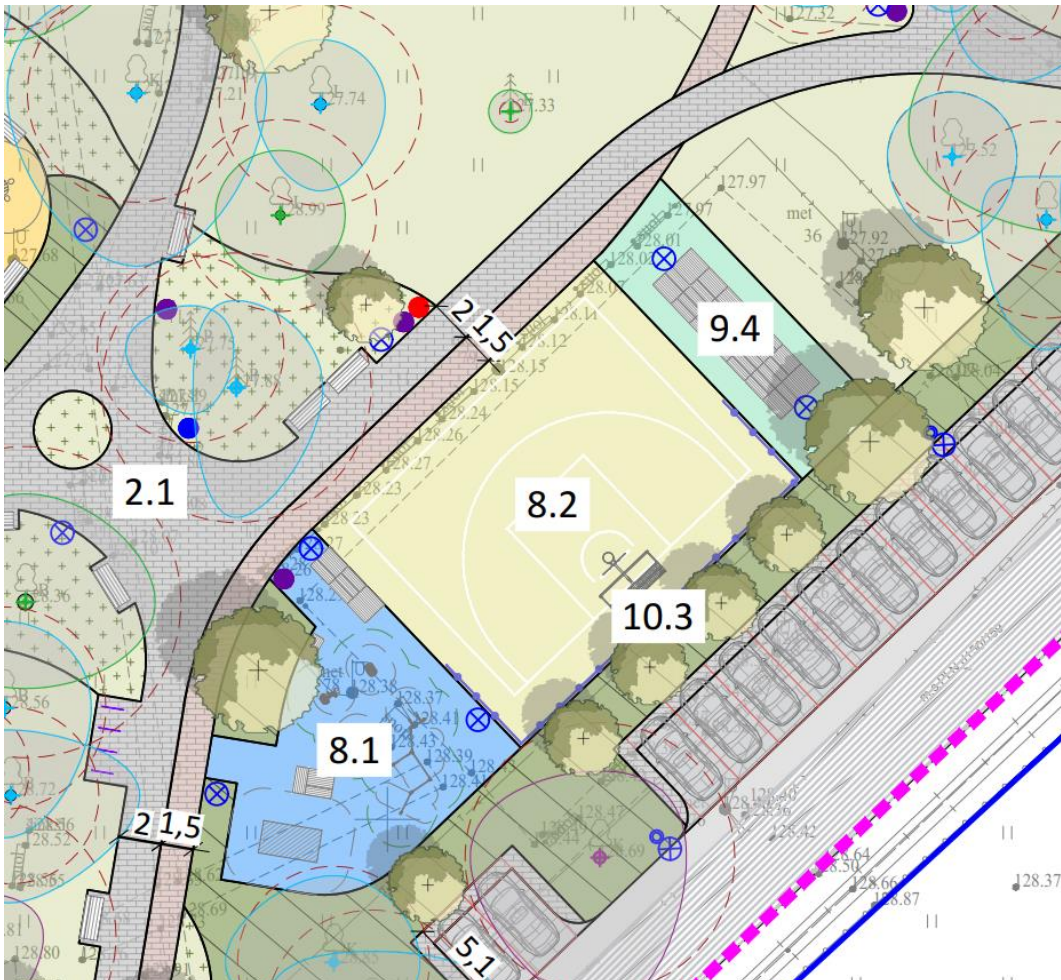


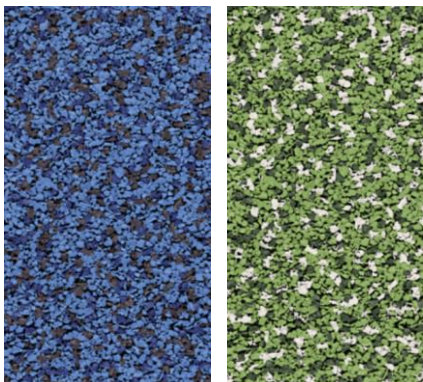


Pav. 17. Vaikų žaidimų aikštelės įrenginių analogai.

### 8.2.2. Sporto aikštelė

Sporto aikštelė padalinta į dvi dalis – treniruoklių, stalo teniso zoną ir krepšinio, mini futbolo aikštelės zoną. Danga – liejamos gumos danga, skirta sporto aikštelėms. Žemiau pateikti gaminių analogai.





Pav. 18. Sporto aikštelės gaminių analogai.

### 8.2.3. Renginių aikštelė

Renginių aikštelė skirta bendruomenės renginiams, susibūrimams. Laisvu nuo renginių metu lygi aikštelės danga gali būti naudojama kaip papildoma žaidimų, sporto erdvė, pvz., lauko jogai ar pasivažinėjimui riedučiais/paspirtukais. Tarp sporto aikštelės ir renginių aikštelės projektuojamas modulinis suolas-tribūna, kuris gali būti naudojamas krepšinio ar futbolo žaidimo stebėjimui, o atsigręžus į kitą pusę - kaip pakyla renginių metu.



Pav. 19. Moduliniai suolai-tribūna.

### 8.3. Apšvietimas

Šviestuvai bus išdėstyti veiklų erdvėse ir pagrindinių takų trajektorijose, užtikrins bendrą skvero apšvietimą ir saugumą tamsiu paros metu. Vaikų žaidimų aikštelėje, sporto aikštelėje, renginių zonoje numatyti kryptiniai prožektoriai.



Pav. 20. Apšvietimo stulpų ir šviestuvų pavyzdžiai.

### 8.4. Mažoji architektūra

Suolai išdėstyti prie pėsčiųjų takų ir veiklų erdvių skirti trumpam poilsiui keliaujantiems bei ilgesniam prisėdimui stebėti žaidžiančius vaikus ir pan. Šiukšliadėžės išdėstytos prie pagrindinių jėjimų į skverą bei prie centrinės aikštės. Pagrindinės erdvės stebimos vaizdo kameromis. Tarp vaikų žaidimų aikštelių ir sporto aikštelių, pagrindinių pėsčiųjų takų sankirtoje projektuojama gertuvė, kurioje praeiviai ir viešosios erdvės lankytojai galėtų prisipildyti vandens talpą, atsigerti ar pripilti vandens augintiniui. Dviračių stovai išdėstyti prie sporto zonos.

Suolams naudojami tipiniai miesto suolai su metalinėmis kojomis ir medine sėdimąja dalimi, atlošu ir porankiais. Esami suolai perstatomi į naujas vietas.



Pav. 21. Mažosios architektūros pavyzdžiai.

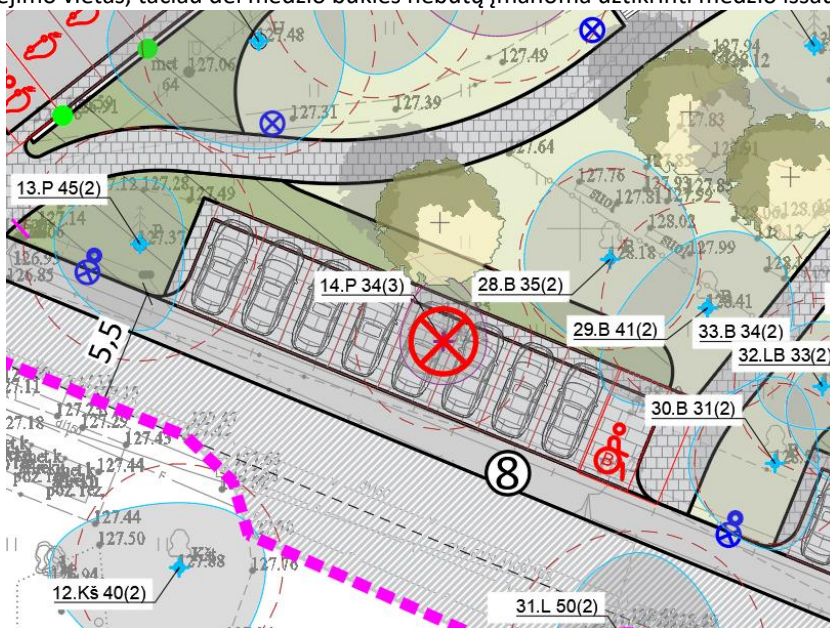
## 8.5. Šalinami želdiniai

Projektiniais sprendiniais numatyta pašalinti 8 esamus medžius, iš kurių 2 yra saugotini, 4 invaziniai:

Nr.	Žymuo	Lietuviškas pavadinimas	Lotyniškas pavadinimas	Kamieno diametras 1.30 m aukštyje (cm)	Kamieno diametras ties kamieno kakleliu (cm)	Saugomo šaknų ploto spindulys (m)	Lajos projekcija Š, P, V, R kryptimis (m)	Medžių būklės indeksas	Pastabos
14	P	Paprastoji pušis	Pinus sylvestris	34	42	4,08	3;2;2;2	3	Plyšęs kamienas, dangoje
18	P	Paprastoji pušis	Pinus sylvestris	30	-	-	-	5	Negyvas
25	Uo	Paprastasis uosis	Fraxinus excelsior	14; 22	44	2,64	6;4;3;4	2	Auga prie atraminės sienos
102	Ob	Obelis	Malus	15	-	-	-	5	Negyvas
89	Uokl	Uosialapis klevas	Acer negundo	15; 17	37	2,04	masyve	2	Invazinis
90	Uokl	Uosialapis klevas	Acer negundo	19; 24; 28	59	3,36		2	Invazinis
92	Uokl	Uosialapis klevas	Acer negundo	16; 17	43	2,04		2	Invazinis
79	Uokl	Uosialapis klevas	Acer negundo	10; 10; 10; 14	-	1,68		2	Invazinis

Sprendinių pagrindimas:

Paprastoji pušis Nr. 14 šalinama dėl projektuojamos automobilių stovėjimo aikštelės. Šio medžio būklė nepatenkinama (plyšęs kamienas, šaknynas apribotas dangomis ir pažeistas statomų automobilių). Siekiant išsaugoti medį, reikėtų panaikinti 3-4 stovėjimo vietas, tačiau dėl medžio būklės nebūtų įmanoma užtikrinti medžio išsaugojimo.



Paprastasis uosis Nr. 25, šalinamas dėl atraminės sienelės rekonstrukcijos ir automobilių stovėjimo aikštelės statybos. Medžio šaknynas jaugės į atraminę sienelę ir stovėjimo aikštelės dangas. Statybos darbų metu būtų pažeistas šaknynas ir pablogėtų medžio būklė, neįmanoma užtikrinti 100% medžio išsaugojimo.



Kiti medžiai šalinami dėl būklės arba kaip invaziniai uosialapiai klevai, augantys po kitų, brandesnių medžių lajomis.

## 8.6. Projektuojami želdiniai

Želdinių plotai kuriami įvertinant esamus medžius, pomedį. Skveras papildomas naujais medžiais, krūmų masyvais, daugiamečiais žoliniais augalais. Suformuotos želdinių salos skiria atskiras erdves, atriboja transporto priemones nuo skvero erdvės. Visi darbai šaknų apsaugos zonose bus atliekami rankiniu būdu.



Pav. 22. Projektuojami medžiai: paprastasis ąžuolas, paprastoji pušis, popieržievis beržas



Pav. 23. Projektuojami krūmai ir daugiamečiai augalai: purpurinis karklas, kupstinė šluotsmilgė

Projektuojamų želdinių asortimentas:

Medžiai: Trakinis klevas (lot. *Acer campestre*), totorinis klevas (lot. *Acer tataricum*), turkinis lazdynas (lot. *Corylus colurna*), grauželinė gudobelė (lot. *Crataegus laevigata*), amerikinis uosis (lot. *Fraxinus americana*), paprastas buk (lot. *Fagus sylvatica*), gelsvažiedis tulpmedis (lot. *Liriodendron tulipifera*), obelis (lot. *Malus 'Evereste'*), kalerio kriaušė (lot. *Pyrus calleryana 'Chanticleer'*), trešnė (lot. *Prunus avium 'Plena'*), paprastas ąžuolas (lot. *Quercus robur*), miltingasis šermukšnis (lot. *Sorbus aria 'Lutescens'*), paprastoji pušis (lot. *Pinus sylvestris*), popieržievis beržas (lot. *Betula papyrifera*) ir kt.

Krūmai: Aronija (lot. *Aronia melanocarpa*), purpurinis karklas (lot. *Salix purpurea*), pilkoji lanksva (lot. *Spiraea cinerea 'Grefsheim'*), paprastas ligustras (lot. *Ligustrum vulgare*), beržalapė lanksva (lot. *Spiraea betulifolia 'Tor'*) ir kt.

Daugiamečiai žoliniai: Kupstinė šluotsmilgė (lot. *Deschampsia cespitosa*), pavasarinė plukė (lot. *Anemone sylvestris*), (lot. *Epimedium versicolor 'Sulphureum'*), kvapusis lipikas (lot. *Galium odoratum*), snaputis (lot. *Geranium renardii*), ylalapis flioksas (lot. *Phlox subulata*), skėstašakis astras (lot. *Aster divaricatus*) ir kt.

## 8.7. Projektuojamų statinių sąrašas

Nagrinėjamoje teritorijoje projektuojami:

- Pėsčiųjų takai
- Elektros tinklai (apšvietimas)
- Elektroninių ryšių tinklai
- Paviršinių nuotekų šalinimo tinklai
- Vandentiekio tinklai
- Buitinių nuotekų šalinimo tinklai
- Sporto aikštelė (SA-1)
- Sporto aikštelė (SA-2)
- Automobilių stovėjimo aikštelė (A-1)
- Automobilių stovėjimo aikštelė (A-2)
- Vaikų žaidimų aikštelė (VŽA-1)
- Renginių aikštelė (RA-1)
- Atraminė sienelė (AS-1)
- Atraminė sienelė (AS-2)
- Atraminė sienelė (AS-3)
- Atitvaras sporto aikštei (AT-1)
- Atitvaras sporto aikštei (AT-2)

### 8.8. Aplinkos ir statinių pritaikymas neįgaliesiems, universalus dizainas

Projektas parengtas remiantis Statybos techniniu reglamentu STR 2.03.01:2019 „Statinių prieinamumas“, bei ISO 21542:2011 (LT) standartu „Pastatų statyba. Užstatytos aplinkos prieinamumas ir naudojamumas“. Projekto teritorijos sutvarkymo plane numatyti kietų, šiurkščių, neslidžių dangų paviršiai.

Pėsčiųjų takai ir šaligatviai projektuojami, kad nesukeltų kliūčių negalią turintiems žmonėms ir nebūtų kaip nors ribojamas jų laisvas gyvenimas, saugus judėjimas ir veikla. Pėsčiųjų takų minimalus plotis  $\geq 1,5$  m. Pėsčiųjų takai ir šaligatviai įrengiami ne aukščiau kaip 10 cm virš gatvės važiuojamosios dalies taip, kad ant jų nesikaupytų vanduo ir jie neapledėtų. Jų paviršiauje nėra nelygumų, iškilumų ar įdubų, viršijančių 5 mm nuo paviršiaus.

Stovėjimo aikštelėje (A-1) iš viso yra 73 stovėjimo vietos, iš kurių 4% skirtos neįgaliesiems, t.y. 3 vietos. 2 vietos B tipo ir 1 vieta A tipo. Stovėjimo aikštelėje (A-2) iš viso 35 stovėjimo vietos, iš kurių 2 skirtos neįgaliesiems (B tipo).

Vaikų žaidimų aikštelės ir sporto aikštelės įrenginiai projektuojami universalaus dizaino principu.


### 8.9. Griaunami esami statiniai

Projekto teritorijoje ardomi esami pėsčiųjų takai, laiptai, atraminės sienelės, stovėjimo aikštelių dangos. Demontuojami suolai, vaikų žaidimų aikštelės ir sporto aikštelės įrenginiai, šiukšliadėžės, apšvietimo tinklai ir šviestuvai. Suolai, sporto įrenginiai gali būti perkelti į kitą vietą (tikslinama techninio projekto metu).

## 9. Sprendinių vizualizacijos



Pav. 24. Skvero vizualizacija.

0	2024-09	Viešinimui			
LAIDA	DATA	LAIDOS STATUSAS, KEITIMO PRIEŽASTIS (JEI TAIKOMA)			
PROJEKTUOTOJAS	KVALIFIKACIJĄ PATVIRTINANČIO DOKUMENTO NR.	PARĖIGOS	VARDAS, PAVARDĖ	PARAŠAS	
 ID Vilnius	A1859	SPV	E. Geštaitaitė		
		Arch.	L. Ūsas		


BENDRIEJI STATINIO RODIKLIAI

Pavadinimas	Mato vienetas	Kiekis	Pastabos
<b>I SKYRIUS. SKLYPAS</b>			
<b>1. Sklypas</b>			
1.1. Sklypo plotas	m <sup>2</sup>	-	Nesuformuotas sklypas
1.2. Darbų vykdymo zona	m <sup>2</sup>	14791	
<b>II SKYRIUS. SUSISIEKIMO KOMUNIKACIJOS</b>			
<b>2. Kiti transporto statiniai</b>			
2.1. Pėsčiųjų takai	m <sup>2</sup>	1638	II gr. nesudėtingas statinys
<b>IV SKYRIUS. INŽINERINIAI TINKLAI</b>			
<b>3. Elektros tinklai (Apšvietimas)</b>			
3.1. gatvių elektros apšvietimo ilgis	km	Tikslinama TP metu	
3.2. požeminės dalies	km	Tikslinama TP metu	
3.4. antžeminės dalies	km	Tikslinama TP metu	
3.5. elektros tinklų laidininkų skaičius ir skerspjūvis	vnt./mm <sup>2</sup>	Tikslinama TP metu	
3.6. apšvietimo atramų skaičius ir aukštis	vnt./m	Tikslinama TP metu	
3.7. apšvietimo šviestuvų skaičius ir galia	vnt./W	Tikslinama TP metu	
<b>4. Elektroninių ryšių tinklai</b>			
4.1. ryšių tinklų ilgis	m	Tikslinama TP metu	
4.2. ryšio laidininkų porų skaičius	vnt.	Tikslinama TP metu	
<b>5. Paviršinių nuotekų šalinimo tinklai</b>			
5.1. tinklų ilgis	m	Tikslinama TP metu	
5.2. tinklų ilgis	m	Tikslinama TP metu	
5.3. vamzdžio skersmuo	mm	Tikslinama TP metu	II gr. nesudėtingasis statinys
5.4. vamzdžio skersmuo	mm	Tikslinama TP metu	neypatingasis statinys
<b>6. Vandentiekio tinklai</b>			
6.1. tinklų ilgis	m	Tikslinama TP metu	skirstomieji tinklai
6.2. tinklų ilgis	m	Tikslinama TP metu	įvadiniai tinklai

6.3. vamzdžio skersmuo	mm	Tikslinama TP metu	I gr. nesudėtingasis statinys, skirstomieji tinklai
6.4. vamzdžio skersmuo	mm	Tikslinama TP metu	I gr. nesudėtingasis statinys, įvadiniai tinklai
<b>7. Buitinių nuotekų šalinimo tinklai</b>			
7.1. tinklų ilgis	m	Tikslinama TP metu	
7.2. vamzdžio skersmuo	mm	Tikslinama TP metu	I gr. nesudėtingasis statinys
<b>V SKYRIUS. KITI INŽINERINIAI STATINIAI</b>			
<b>8. Sporto paskirties inžineriniai statiniai</b>			
8.1. Sporto aikštelė (SA-1)	m <sup>2</sup>	127	II gr. nesudėtingas statinys
8.2. Sporto aikštelė (SA-2)	m <sup>2</sup>	252	II gr. nesudėtingas statinys
<b>9. Plokšti horizontalūs inžineriniai statiniai</b>			
9.1. Automobilių stovėjimo aikštelė (A-1)	m <sup>2</sup>	1806	II gr. nesudėtingas statinys
9.2. Automobilių stovėjimo aikštelė (A-2)	m <sup>2</sup>	731	II gr. nesudėtingas statinys
9.3. Vaikų žaidimų aikštelė (VŽA-1)	m <sup>2</sup>	246	II gr. nesudėtingas statinys
9.4. Renginių aikštelė (RA-1)	m <sup>2</sup>	69	II gr. nesudėtingas statinys
<b>10. Kiti inžineriniai statiniai</b>			
10.1. Atraminė sienelė (AS-1)	m (aukštis)	≤ 1 m	I gr. nesudėtingas statinys
10.2. Atraminė sienelė (AS-2)	m (aukštis)	≤ 1 m	I gr. nesudėtingas statinys
10.3. Atitvaras sporto aikštei (AT-1)	m (aukštis)	≤ 5 m	II gr. nesudėtingas statinys

Lentelėje nurodyti kiekiai yra preliminarūs ir TP rengimo metu gali kisti.

\* Žvaigždute pažymėti rodikliai apskaičiuojami vadovaujantis Nekilnojamojo turto kadastrinių matavimų ir kadastro duomenų surinkimo taisyklėmis, kurias tvirtina Lietuvos Respublikos žemės ūkio ministras. Baigus statybą ir atlikus kadastrinius matavimus šie rodikliai gali turėti neesminių nukrypimų.

0	2024-09	Viešinimui		
LAIDA	DATA	LAIDOS STATUSAS, KEITIMO PRIEŽASTIS (JEI TAIKOMA)		
PROJEKTUOTOJAS	KVALIFIKACIJĄ PATVIRTINANČIO DOKUMENTO NR.	PAREIGOS	VARDAS, PAVARDĖ	PARAŠAS
 ID Vilnius	A1859	SPV	E. Geštautaitė	
		Arch.	L. Ūsas	

Forma patvirtinta  
 Vilniaus miesto savivaldybės  
 administracijos direktoriaus  
 2020 m. gegužės 14 d.  
 įsakymu Nr. 30-1089/20



VILNIAUS MIESTO SAVIVALDYBĖS ADMINISTRACIJA

PRITARIU

Vyriausiasis miesto architektas

(parašas)

202\_\_ m. \_\_\_\_\_ d.

INŽINERINIO STATINIO PROJEKTINIŲ PASIŪLYMŲ RENGIMO UŽDUOTIS

2024 m.

d. Nr. A358

Eil. nr.	Pavadinimas	Reikalavimai
<b>I. Bendra informacija apie projektą</b>		
1.	Projekto pavadinimas (STR 1.04.04:2017 „Statinio projektavimas, projekto ekspertizė“ papunktis 6.8.)	<i>Pėsčiųjų takų, kitų inžinerinių statinių ir tinklų tarp Gerosios Vilties g. 18, 20, 28 ir Savanorių pr. 52, 54, Vilniuje, statybos projektas</i>
2.	Statytojas	<i>Vilniaus miesto savivaldybė El.paštas: <a href="mailto:savivaldybe@vilnius.lt">savivaldybe@vilnius.lt</a></i>
3.	Užsakovas	<i>Vilniaus miesto savivaldybė El.paštas: <a href="mailto:savivaldybe@vilnius.lt">savivaldybe@vilnius.lt</a></i>
4.	Projektuotojas	<i>UAB „ID Vilnius“</i>
5.	Pagrindinė statinio naudojimo paskirtis (pagal STR 1.01.03:2017 „Statinių klasifikavimas“)	<ul style="list-style-type: none"> <li>• <i>Susisiekimo komunikacijos: keliai (inžineriniai statiniai, skirti transporto priemonių ir pėsčiųjų eismui; vandens nuleidimo sistemos, poilsio aikštelės, pėsčiųjų ir dviračių takai, kelio statiniai, želdiniai, apšvietimo ir kiti įrenginiai su šių elementų užimama žeme;</i></li> <li>• <i>Inžineriniai tinklai: nuotekų šalinimo tinklai (lietaus nuotekų), elektros tinklai (apšvietimo) ir kiti, pagal poreikį;</i></li> <li>• <i>Kiti inžineriniai statiniai;</i></li> <li>• <i>Neklasifikuojami želdynai: medžiai, krūmai, gėlynai, žolynai ir kita;</i></li> </ul>
6.	Projektinių pasiūlymų rengimo tikslas	<i>-Informuoti visuomenę apie statinio projektavimą. Numatomas statinio, nurodyto STR 1.04.04:2017 „Statinio projektavimas, projekto ekspertizė“ 4 priede, visuomenei svarbių statinių sąraše (nauja statyba), projektavimas.</i>

		<ul style="list-style-type: none"> <li>• Pagerinti daugiabučių gyvenamųjų namų erdvę, kuri šiuo metu visiškai nepritaikyta kokybiškam gyventojų poilsiui ir aktyviam laisvalaikiui.</li> </ul>
7.	Statinio (-ių) ar statinių grupės kategorija (pagal STR 1.01.03:2017 „Statinių klasifikavimas“)	- <i>Neypatingieji</i> <i>Statinio kategorija(-os) gali būti tikslinama techninio projekto rengimo stadijoje.</i>
8.	Kita informacija (kultūros paveldo, saugomos teritorijos)	
9	Esamos statinio konstrukcijos, jų funkcinė paskirtis.	-
<b>II. Projektinių pasiūlymų apimtis ir statytojo pateikiami duomenys</b>		
10.	Projektinių pasiūlymų apimtis	<ul style="list-style-type: none"> <li>• Antraštinis lapas</li> <li>• Aiškinamasis raštas;</li> <li>• Projektinių pasiūlymų rengimo užduotis; kitos sąlygos;</li> <li>• Projektinių pasiūlymų rengimo pagrindas;</li> <li>• Toponuotrauka;</li> <li>• Esamų želdynų inventorizacija ir ekspertinis vertinimas;</li> <li>• Želdinimo planas;</li> <li>• Dangų planas (esamų ir projektuojamų pėsčiųjų takų, dviračių takų, automobilių aikštelių ir privažiavimų ir kitų);</li> <li>• Inžinerinių tinklų planas (esamų, projektuojamų inžinerinių tinklų; projektuojamų lietaus vandens nuotekų, apšvietimo, kitų pagal poreikį);</li> <li>• Mažosios architektūros elementų planas;</li> <li>• Charakteringi, idėją išreiškiančios detalės, mazgai, vizualizacijos arba fotomontažai;</li> </ul> <p>- <i>teritorijų planavimo dokumento sprendiniai, susiję su rengiamu projektu;</i></p> <p>- <i>dangų planas, rodyti aiškiai sklypų ribas, gatvės/ių raudonųjų linijų ribas (neryškiais sluoksniais rodyti gretiminių teritorijų užstatymą (esamą, planuojamą), sprendinius, jungtis, esamus ir planuojamus želdinius, kitą);</i></p> <p>- <i>skersiniai pjūviai charakteringose vietose (pjūviuose rodyti visus gatvių elementus, tame tarpe gatvės RL, sklypų ribas, esamus ir planuojamus želdinius);</i></p> <p>- <i>lietaus surinkimo ir nuvedimo pasiūlymai;</i></p> <p>- <i>apšvietimo pasiūlymai;</i></p> <p><i>esamų medžių inventorizacija ir vertinimas (vertinti esamų medžių būklę 5 (penkių) metrų atstumu nuo projektuojamų gatvės elementų, pjūviuose rodyti visus gatvės elementus. Grafinę ir tekstinę informaciją pateikti vadovaujantis pateiktu grafiniu/informaciniu medžių žymėjimo ir inventorizacijos lentelės pavyzdžiu „Grafinis/informacinis medžių žymėjimas plane ir inventorizacijos lentelės sudėtis“.</i></p>
11.	Pateikiami dokumentai, nurodomi projektinių	<ul style="list-style-type: none"> <li>• Žemės sklypo ir statinių nuosavybės dokumentai;</li> <li>• Teritorijų planavimo dokumentai;</li> </ul>

	pasiūlymų rengimo dokumentams taikomi teisės aktai.	<ul style="list-style-type: none"> <li>• Prisijungimo ir specialiosios sąlygos;</li> <li>• Rekomendacijos, taisyklės;</li> <li>• Statybą reglamentuojantys teisės aktai;</li> <li>• Kiti dokumentai.</li> </ul> <p>-Pasiūlymus rengti vadovaujantis Statybos įstatymu, statybos techniniais reglamentais, teritorijų planavimo dokumentais, kitais teisės aktais, reglamentuojančiais statinio saugos ir paskirties reikalavimus, higienos normomis;</p> <p>- Patvirtintais specialiaisiais planais;</p> <p>- Vilniaus miesto savivaldybės administracijos direktoriaus 2018 m. gruodžio 17 d. įsakymu Nr. 30-3844/1892.1.1ETD20 patvirtintos Susisiekimo pėsčiomis projektų Vilniaus miesto savivaldybėje rengimo ir įgyvendinimo rekomendacijos <a href="https://vilnius.lt/lt/savivaldybe/miesto-ukisir-transportas/susisiekimo-pesciomis-projekturrekomendacijos/">https://vilnius.lt/lt/savivaldybe/miesto-ukisir-transportas/susisiekimo-pesciomis-projekturrekomendacijos/</a>;</p> <p>-eismo reguliavimo ir eismo saugumo priemonės pagal poreikį planuoti vadovaujantis Kelio ženklų įrengimo ir vertikaliojo ženklinimo, Kelių horizontaliojo ženklinimo, Kelių eismo taisyklėmis ir kitais teisės aktais bei norminiais dokumentais, reglamentuojančiais eismo saugumo ir reguliavimo priemonių įrengimą.</p> <p>- „Želdinių apsaugos, vykdant statybos darbus, taisyklės“, patvirtintos LR aplinkos ministro 2010-03-15 įsakymu Nr.D1-193;</p> <p>- Vadovautis Vilniaus miesto savivaldybės tarybos sprendimu Nr. 1-27 „Dėl želdinių paskelbimo saugotinais ir atkuriamosios vertės įkainių saugotinais paskelbtiems želdiniams nustatymo“ <a href="https://maps.vilnius.lt/zaliasis_vilnius#layers">https://maps.vilnius.lt/zaliasis_vilnius#layers</a> Grafinis/informacinis medžių žymėjimas plane ir medžių inventorizacijos lentelės sudėtis <a href="http://vilnius.lt">Vilniaus miesto savivaldybė - Želdynai (vilnius.lt)</a>.</p>
<b>III. Reikalavimai projektiniams pasiūlymams</b>		
12	Esminiai funkciniai (paskirties) reikalavimai statiniui	<ul style="list-style-type: none"> <li>• Įvertinami esami pėsčiųjų takai, dviračių takai, automobilių aikštelės ir privažiavimai;</li> <li>• Projektuojami nauji pėsčiųjų takai;</li> <li>• Įvertinami gretimose besiribojančiose teritorijose esantys ir/ar numatomi statyti pastatai, jų esamos ir numatomos jungtys su viešosios erdvės teritorija;</li> <li>• Įvertinami esami, anksčiau suprojektuoti ar numatomi projektuoti inžineriniai tinklai, jų apsaugos zonos, servitutai;</li> </ul> <p>- Sprendinius projektuoti vadovaujantis gautomis Prisijungimo prie susisiekimo komunikacijų sąlygomis.</p> <p>- Inžinerinius tinklus projektuoti vadovaujantis inžinerinių tinklų savininkų/valdytojų išduotomis prisijungimo sąlygomis.</p> <p>-Sprendiniais kertant susisiekimo infrastruktūrą, tinklų klojimui pagal galimybę numatyti uždara būdą.</p>
13	Reikalavimai architektūros, estetinei aplinkai, kraštovaizdžiui	<ul style="list-style-type: none"> <li>• Suprojektuoti multifunkcinę sporto aikštelę, pritaikytą įvairioms sporto šakoms ir amžiaus grupėms su tribūna-amfiteatru.</li> <li>• Želdiniais ar kitomis priemonėmis apriboti galimybes automobilius statyti sporto aikštelėje ar kitose skvero erdvėse.</li> </ul>

		<ul style="list-style-type: none"> <li>• <i>Suprojektuoti stovėjimo aikštelę ir, galimose vietose, stovėjimo aikšteles greta pravažiavimo.</i></li> <li>• <i>Pėsčiųjų jungtis numatyti įvertinus esamus susiklosčiusius pėsčiųjų ryšius teritorijoje bei būsimus pėsčiųjų ryšius, atsižvelgiant į greta esančius ir/ar vystomus objektus.</i></li> <li>• <i>Sutvarkyti esamus laiptus ir pėsčiųjų takus, jei projektiniais sprendiniais jie nenumatyti pašalinti.</i></li> <li>• <i>Suprojektuoti saugią erdvę čiuožinėjimui su rogutėmis žiemos metu.</i></li> <li>• <i>Suprojektuoti elektros pasijungimą švenčių metu.</i></li> <li>• <i>Numatyti vietą dviračių saugyklai, suprojektuoti dviračių stovus.</i></li> <li>• <i>Numatyti standą informacijai apie teritorijos istoriją.</i></li> <li>• <i>Suprojektuoti netipinę (teminę) vaikų žaidimų aikštelę.</i></li> <li>• <i>Suprojektuoti sporto treniruoklius, tinkančius visoms amžiaus grupėms.</i></li> <li>• <i>Maksimaliai išsaugoti esamus brandžius skvero medžius.</i></li> <li>• <i>Suprojektuoti bendruomenės švenčių ir susitikimų zoną.</i></li> <li>• <i>Suprojektuoti stalo žaidimų (šachmatų ir stalo teniso) vietą.</i></li> <li>• <i>Suprojektuoti elektromobilių įkrovimo vietas aikštėlėje.</i></li> <li>• <i>Parengti viešosios erdvės sutvarkymo projektinius pasiūlymus. Pateikti pasiūlymų su gretima urbanistine aplinka schemą, sutvarkymo pagrindinį brėžinį (M1:500), esmines detalizacijas, mažosios architektūros pavyzdžius, vizualizacijas ar eskizus;</i></li> <li>• <i>Atlikti esamų želdinių dendrologinius tyrimus ir pateikti išvadas bei rekomendacijas dėl esamų medžių ir krūmų išsaugojimo, šalinimo, genėjimo, formavimo ir t.t. Atlikti medžių inventorizaciją, vertinimą bei grafinį vaizdavimą pagal pridedamą priedą. Išsaugoti teritorijoje esančius brandžius medžius;</i></li> <li>• <i>Pateikti teritorijos apželdinimo planą ir projektuojamų želdinių (medžių, krūmų, žolinių augalų, lianų) rūšis, preliminarinius kiekius, komponavimo būdus ir jų parinkimo motyvus. Pirmenybę teikti augalų rūšims, kurios gerina vietos biologinę įvairovę - medžiams, krūmų ir daugiamečių augalų plotams, veją projektuoti tik funkciškai tam pagrįstose vietose. Vengti apželdinimo aukštais, neperžvelgiamais krūmų masyvais dėl saugumo jausmo skvere.</i></li> <li>• <i>Pateikti atskirojo želdyno apšvietimo pasiūlymus, užtikrinant, kad viešoji erdvė būtų pakankamai apšviesta;</i></li> <li>• <i>Pateikti pasiūlymus dėl teritorijos mažosios architektūros sprendinių;</i></li> <li>• <i>Atskirojo želdyno architektūrai taikyti universalaus dizaino principus;</i></li> <li>• <i>Suprojektuoti pėsčiųjų takus, pritaikytus aptarnavimo ir specialiajam transportui (takų priežiūrai, šlavimui ir pan.);</i></li> <li>• <i>Projekto sprendiniuose įvertinti esamų, projektuojamų, anksčiau suprojektuotų, numatomų inžinerinių tinklų vietą, jų apsaugos zonas bei servitutus;</i></li> </ul>
14	Nurodymai sprendinių derinimui, jų pritarimui	<ul style="list-style-type: none"> <li>• <i>Sprendinius suderinti Želdynų projektų konsultavimo darbo grupėje;</i></li> </ul>

		<ul style="list-style-type: none"> <li>• <i>Sprendinius suderinti su sąlygas išdavusiomis institucijomis;</i></li> <li>• <i>Numatant medžių sodinimą ar statinių statybas kitų statinių apsaugos zonose,- sprendinius (susikirtimus) suderinti su statinių savininkais ir/ ar eksploatuotojais</i></li> </ul> <i>Projektinius pasiūlymus derinti su Inžinerinių statinių projektų ir projektinių pasiūlymų vertinimo darbo grupe</i> <i>Vertinti gretimus parengtų projektų sprendinius</i>
15	Nurodymai projektinių pasiūlymų vaizdinės informacijos parengimui	- <i>Parengti brėžinius ir sprendinių 3D vizualizacijas;</i> - <i>Maketo nereikalaujama;</i>
16	Reikalavimai projekto rengimo dokumentų kalbai (-oms).	<i>Lietuvių kalba</i>
17	Reikalavimai projekto rengimo dokumentų įforminimui, sudėčiai ir pan.	- <i>dokumentai pateikiami vadovaujantis Lietuvos Respublikos aplinkos ministro įsakymo „Dėl Lietuvos Respublikos aplinkos ministro 2016 m. gruodžio 12 d. įsakymo Nr. D1-878</i>
<b>IV. Projektuotojo autorines teises ir galimi projekto keitimai</b>		
18	<i>Projektuotojas turi jo parengtų projektinių pasiūlymų autorines teises. Statytojas be projektuotojo sutikimo projekto kopijas gali naudoti tik tam tikslui, kuriam skirtas Projektas.</i>	

Danguolė Baleišytė el. paštas [danguole.baleisyte@vilnius.lt](mailto:danguole.baleisyte@vilnius.lt)

Evaldas Skerniškis, tel. +370 620 82910, el. paštas [evaldas.skerniskis@vilnius.lt](mailto:evaldas.skerniskis@vilnius.lt)

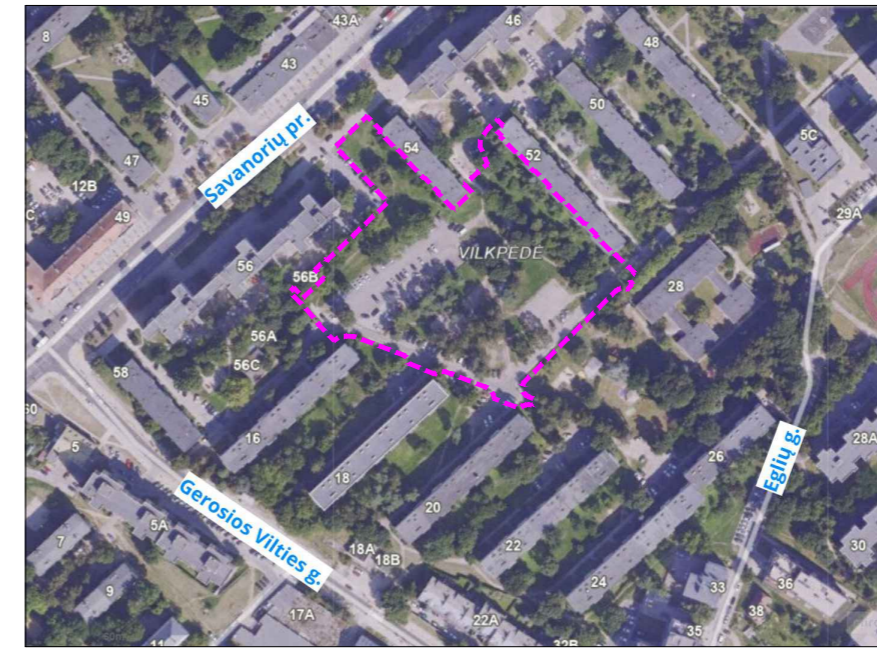
Lietuvos Respublikos viešojo administravimo įstatymo 14 straipsnis: Asmuo turi teisę apskūsti viešojo administravimo subjekto priimtą administracinį sprendimą ar kitokį viešojo administravimo subjekto atsakymą į asmens prašymą ar skundą arba veiksma (neveikimą), taip pat viešojo administravimo subjekto vilkinimą atlikti jo kompetencijai priskirtus veiksmus šio įstatymo nustatyta tvarka per vieną mėnesį nuo administracinio sprendimo ar atsakymo įteikimo (paskelbimo) asmeniui šio įstatymo 13 straipsnio 2 dalyje nustatyta tvarka dienos ar veiksmo (neveikimo) arba vilkinimo paaiškėjimo asmeniui dienos tam pačiam viešojo administravimo subjektui arba aukštesniam pagal pavaldumą viešojo administravimo subjektui, arba kitų įstatymų, reglamentuojančių ginčų, kylančių iš administracinių teisinių santykių, nagrinėjimą, nustatyta tvarka išankstinio ginčų nagrinėjimo ne teismo tvarka institucijai, arba administraciniam teismui.

**DETALŪS METADUOMENYS**

<b>Dokumento sudarytojas (-ai)</b>	Vilniaus miesto savivaldybė 188710061, Konstitucijos pr. 3, LT-09601, Vilnius
<b>Dokumento pavadinimas (antraštė)</b>	INŽINERINIO STATINIO PROJEKTINIŲ PASIŪLYMŲ RENGIMO UŽDUOTIS Pėsčiųjų takų, kitų inžinerinių statinių ir tinklų tarp Gerosios Vilties g. 18, 20, 28 ir Savanorių pr. 52, 54, Vilniuje, statybos projektas
<b>Dokumento registracijos data ir numeris</b>	2024-09-13 Nr. A358-142/24(2.9.4.5E-ARC)
<b>Dokumento gavimo data ir dokumento gavimo registracijos numeris</b>	–
<b>Dokumento specifikacijos identifikavimo žymuo</b>	ADOC-V1.0
<b>Parašo paskirtis</b>	Pasirašymas
<b>Parašą sukūrusio asmens vardas, pavardė ir pareigos</b>	Laura Kairienė, Vyriausiojo architekto biuro vyriausioji miesto architektė (vyriausioji patarėja), Vyriausiojo architekto biuras
<b>Sertifikatas išduotas</b>	LAURA KAIRIENĖ LT
<b>Parašo sukūrimo data ir laikas</b>	2024-09-12 20:49:55 (GMT+03:00)
<b>Parašo formatas</b>	XAdES-T
<b>Laiko žymoje nurodytas laikas</b>	2024-09-12 20:50:08 (GMT+03:00)
<b>Informacija apie sertifikavimo paslaugų teikėją</b>	EID-SK 2016, AS Sertifitseerimiskeskus EE
<b>Sertifikato galiojimo laikas</b>	2023-12-18 12:43:57 – 2026-12-18 12:43:57
<b>Informacija apie būdus, naudotus metaduomenų vientisumui užtikrinti</b>	"Registravimas" paskirties metaduomenų vientisumas užtikrintas naudojant "RCSC IssuingCA, VI Registru centras - i.k. 124110246 LT" išduotą sertifikatą "Dokumentų valdymo sistema Avilys, Vilniaus miesto savivaldybės administracija, i.k. 188710061 LT", sertifikatas galioja nuo 2021-12-20 09:38:49 iki 2024-12-19 09:38:49
<b>Pagrindinio dokumento priedų skaičius</b>	–
<b>Pagrindinio dokumento priedamų dokumentų skaičius</b>	–
<b>Priedamo dokumento sudarytojas (-ai)</b>	–
<b>Priedamo dokumento pavadinimas (antraštė)</b>	–
<b>Priedamo dokumento registracijos data ir numeris</b>	–
<b>Programinės įrangos, kuria naudojantis sudarytas elektroninis dokumentas, pavadinimas</b>	Dokumentų valdymo sistema „Avilys“, versija 3.5.74.2
<b>Informacija apie elektroninio dokumento ir elektroninio (-ių) parašo (-ų) tikrinimą (tikrinimo data)</b>	Atitinka specifikacijos keliamus reikalavimus. Visi dokumente esantys elektroniniai parašai galioja (2024-09-13 07:20:00)
<b>Paieškos nuoroda</b>	–
<b>Papildomi metaduomenys</b>	Nuorašą suformavo 2024-09-13 07:20:00 Dokumentų valdymo sistema „Avilys“



SITUACIJOS SCHEMA



PROJEKTUOJAMŲ STATINIŲ EKSPLIKACIJA

- 2.1 Pėsčiųjų takai
- 8.1 Sporto aikštelė (SA-1)
- 8.2 Sporto aikštelė (SA-2)
- 9.1 Automobilių stovėjimo aikštelė (A-1)
- 9.2 Automobilių stovėjimo aikštelė (A-2)
- 9.3 Vaikų žaidimų aikštelė (VŽA-1)
- 9.4 Renginių aikštelė (RA-1)
- 10.1 Atraminė sienelė (AS-1)
- 10.2 Atraminė sienelė (AS-2)
- 10.3 Atitvaras sporto aikštei (AT-1)

SUTARTINIAI ŽYMĖJIMAI

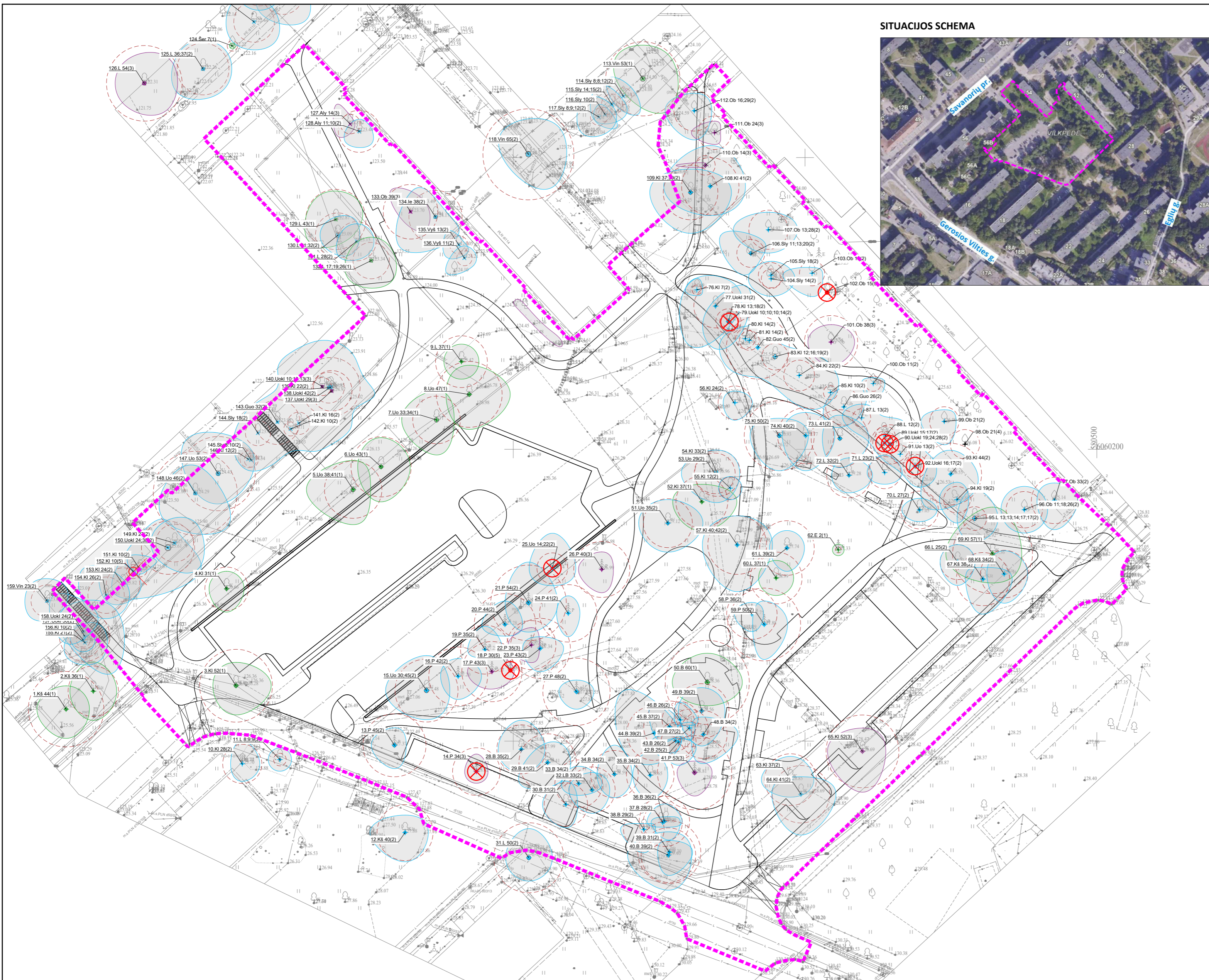
- |  |                                  |  |                                 |
|--|----------------------------------|--|---------------------------------|
|  | Asfalto danga                    |  | Gertuvė                         |
|  | Esama asfalto danga              |  | Elektromobilių įkrovimo stotelė |
|  | Betono trinkelų danga            |  | Lauko elektros rozetė           |
|  | Plūktų atsijų danga              |  | Šiukšlių dėžė                   |
|  | Paspirtukų tako danga            |  | Šviestuvai                      |
|  | Betono trinkelų danga            |  | Suolai                          |
|  | Žaidimų aikštelės danga          |  | Dviračių stovai                 |
|  | Sporto aikštelės danga           |  | Šachmatų stalai                 |
|  | Krepšinio aikštelės danga        |  | Kamuolių gaudyklė               |
|  | Renginių aikštelės danga         |  | Vartai/krepšinio stovas         |
|  | Laiptai (granito pakopos)        |  | Stalo tenisas                   |
|  | Atraminė siena                   |  | Žaidimų, sporto įrenginiai      |
|  | Darbų vykdymo riba               |  | Projektuojami medžiai           |
|  | Sklypo riba                      |  | Esami medžiai                   |
|  | A tipo neįgalųjų stovėjimo vieta |  | Šalinami medžiai                |
|  | Elektromobilių įkrovimo vieta    |  | Krūmų masyvas                   |
|  | B tipo neįgalųjų stovėjimo vieta |  | Daugiamėčiai žoliniai augalai   |
|  |                                  |  | Veja                            |

9.1 stovėjimo aikštelėje iš viso projektuojama 71 vieta, iš kurių:  
 3 neįgalųjų (viena A tipo ir dvi B tipo),  
 8 elektromobilių įkrovimo vietos (dvi pritaikytos neįgaliesiems)  
 9.2 stovėjimo aikštelėje iš viso projektuojamos 35 vietos, iš kurių:  
 2 neįgalųjų (viena A tipo ir dvi B tipo).

THI1-20240828-054751

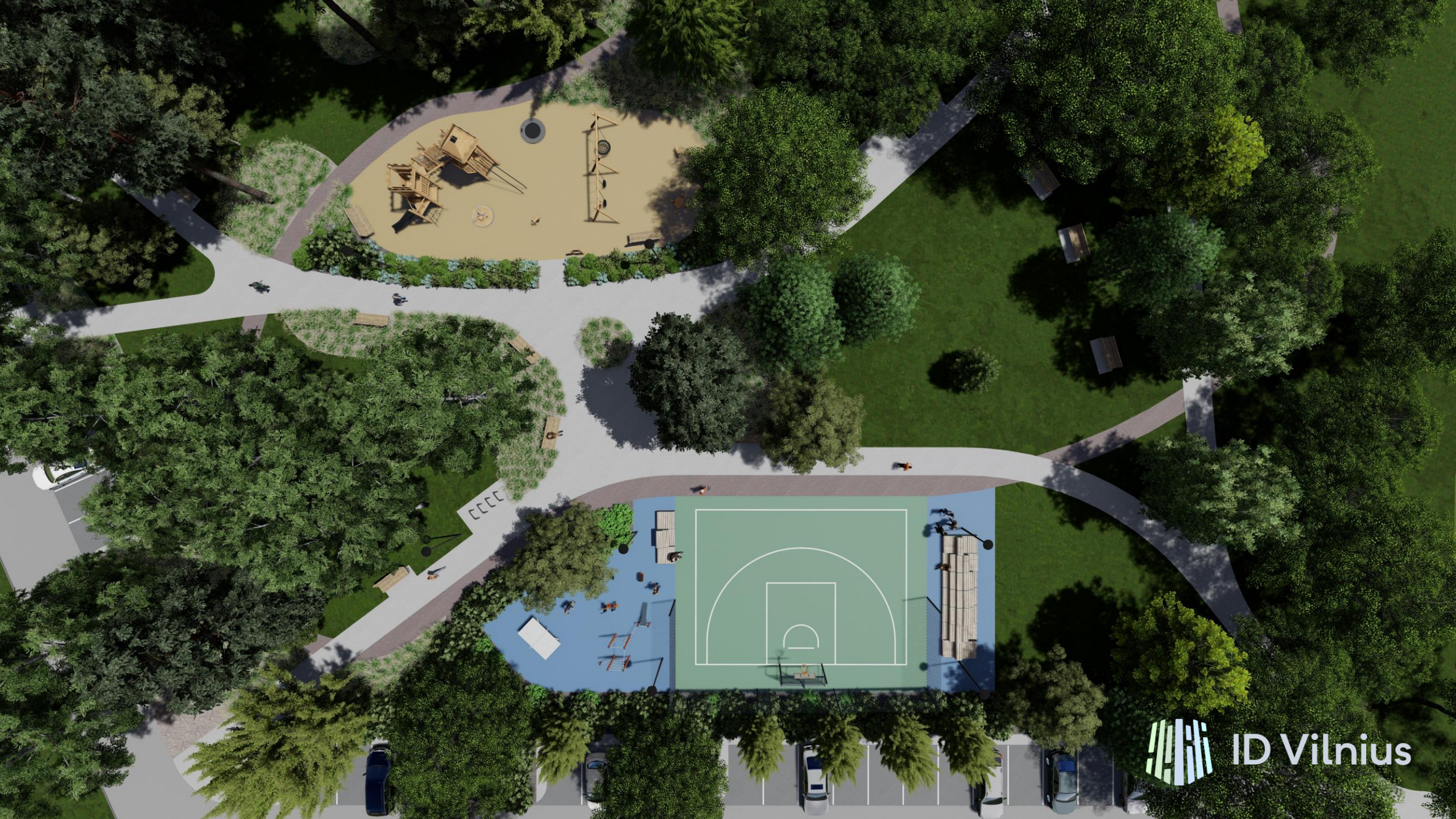
Objektas	Savanorių pr. 56A, 03135 Vilnius, Vilniaus m. sav.						
Plano tipas	Topografinis planas - pilnas turinys						
UAB „Inžinerijos centras“				Pagrindinis objektų padėties tikslumas, cm			
				horizontalios padėties: 5		vertikalios padėties: 5	
Kv. paž. Nr.	Vardas ir pavardė	Parašas	Data	Mastelis	Koordinacių sistema	Aukščių sistema	Lapas
1GKV-1464	Aurimas Gudelis		2024-08-28	1:500	LKS 94	LAS0	1
Užsakovas	UAB "ID Vilnius"		Rangovas	Privatus asmuo			

	2024-09	Projektiniai pasiūlymai	
LAIDA	IŠLEIDIMO DATA	LAIDOS STATUSAS, KEITIMO PRIEŽASTIS (JEI TAIKOMA)	
KVAL. PATV. DOK. NR.			Statinio projekto pavadinimas
A1859	PV	E. Geštautaitė	Pėsčiųjų takų, kitų inžinerinių statinių ir tinklų tarp Gerosios vilties g. 18, 20, 28 ir Savanorių pr. 52, 54, Vilniuje, statybos projektas
ŽPRV 57	ARCH	L. Ūsas	Statinio numeris ir pavadinimas, dokumento pavadinimas
	K.ARCH	Ž. Savickaitė	Sklypo planas M 1:500
			Laida
			0
LT	Statytojas ir (arba) užsakovas	Dokumento žymuo	
	Vilniaus miesto savivaldybė Konstitucijos pr. 3, LT-09601 Vilnius	VP-24-81-PP-BR.1	
		Lapas	Lapų
		1	1



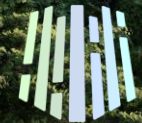
### INVENTORIZACIJOS LENTELĖ

Nr.	Žymuo	Lietuviškas pavadinimas	Lotyniškas pavadinimas	Medžių vieta	Kamienų skersmuo 1,30 m aukštyje	Kamieno diametras ties 1,30 m aukštyje	Kamieno diametras ties 5 m aukštyje	Saugomo šaknų plotas (m²)	Lapų projekcijos indeksas	Medžių būklės indeksas			Pastaba
										1	2	3, 4	
1	KI	Paprasčiai kalfotas	Aesculus hippocastanum	1	1	44	54	5,28	4,4	5,5	1		
2	KI	Paprasčiai kalfotas	Aesculus hippocastanum	1	1	35	45	4,32	3,5	4,5	1		
3	KI	Paprasčiai kalfotas	Aesculus hippocastanum	1	1	52	62	6,24	4,6	5,6	1		
4	KI	Paprasčiai kalfotas	Aesculus hippocastanum	1	1	33	43	3,96	3,3	4,3	1		
5	LI	Paprasčiai ąžuolai	Fraxinus excelsior	1	2	38,41	70	4,92	5,3	6,8	1		
6	LI	Paprasčiai ąžuolai	Fraxinus excelsior	1	1	43	62	5,16	5,5	6,4	1		
7	LI	Paprasčiai ąžuolai	Fraxinus excelsior	1	2	33,08	72	4,08	5,3	6,8	1		
8	LI	Paprasčiai ąžuolai	Fraxinus excelsior	1	1	47	65	5,64	5,7	6,4	1		
9	L	Malūnėle	Tilia cordata	1	1	37	44	4,44	3,3	3,3	1		
10	KI	Paprasčiai kalfotas	Aesculus hippocastanum	1	1	28	27	3,36	4,3	3,3	1		
11	L	Malūnėle	Tilia cordata	1	3	8,9	40	1,08	2,2	2,2	1		
12	KI	Paprasčiai kalfotas	Aesculus hippocastanum	1	1	45	61	5,4	5,4	5,4	1		
13	P	Paprasčiai pušys	Pinus sylvestris	1	1	45	61	5,4	5,4	5,4	1		
14	P	Paprasčiai pušys	Pinus sylvestris	1	1	34	42	4,08	3,2	3,2	1		
15	LI	Paprasčiai ąžuolai	Fraxinus excelsior	1	2	32,45	75	4,32	5,4	6,8	1		
16	P	Paprasčiai pušys	Pinus sylvestris	1	1	42	51	5,04	3,4	3,4	1		
17	P	Paprasčiai pušys	Pinus sylvestris	1	1	43	45	5,16	3,4	3,4	1		
18	P	Paprasčiai pušys	Pinus sylvestris	1	1	30	39	3,6	3,4	3,4	1		
19	P	Paprasčiai pušys	Pinus sylvestris	1	1	35	39	4,2	3,4	3,4	1		
20	P	Paprasčiai pušys	Pinus sylvestris	1	1	48	53	5,76	3,4	3,4	1		
21	P	Paprasčiai pušys	Pinus sylvestris	1	1	54	66	6,48	3,4	3,4	1		
22	P	Paprasčiai pušys	Pinus sylvestris	1	1	35	36	4,2	3,4	3,4	1		
23	P	Paprasčiai pušys	Pinus sylvestris	1	1	43	53	5,16	3,4	3,4	1		
24	P	Paprasčiai pušys	Pinus sylvestris	1	1	41	41	4,92	3,4	3,4	1		
25	LI	Paprasčiai ąžuolai	Fraxinus excelsior	1	2	14,22	44	2,64	4,4	4,4	1		
26	P	Paprasčiai pušys	Pinus sylvestris	1	1	40	42	4,8	3,4	3,4	1		
27	P	Paprasčiai pušys	Pinus sylvestris	1	1	48	56	5,76	3,4	3,4	1		
28	B	Karpatasis beržas	Betula pendula	1	1	33	49	4,2	5,4	5,4	1		
29	B	Karpatasis beržas	Betula pendula	1	1	41	53	4,92	3,4	3,4	1		
30	B	Karpatasis beržas	Betula pendula	1	1	31	42	3,72	4,4	4,4	1		
31	L	Malūnėle	Tilia cordata	1	1	50	62	6,0	5,4	5,4	1		
32	B	Karpatasis beržas	Betula pendula	1	1	33	51	3,96	3,4	3,4	1		
33	B	Karpatasis beržas	Betula pendula	1	1	34	45	4,08	3,4	3,4	1		
34	B	Karpatasis beržas	Betula pendula	1	1	34	51	4,08	3,4	3,4	1		
35	B	Karpatasis beržas	Betula pendula	1	1	34	45	4,08	3,4	3,4	1		
36	B	Karpatasis beržas	Betula pendula	1	1	38	49	4,32	3,4	3,4	1		
37	B	Karpatasis beržas	Betula pendula	1	1	28	39	3,36	3,2	3,2	1		
38	B	Karpatasis beržas	Betula pendula	1	1	29	38	3,48	3,2	3,2	1		
39	B	Karpatasis beržas	Betula pendula	1	1	33	42	3,72	3,2	3,2	1		
40	B	Karpatasis beržas	Betula pendula	1	1	39	49	4,68	3,2	3,2	1		
41	P	Paprasčiai pušys	Pinus sylvestris	1	1	56	61	6,36	2,3	2,3	1		
42	B	Karpatasis beržas	Betula pendula	1	1	25	35	3,0	3,2	3,2	1		
43	B	Karpatasis beržas	Betula pendula	1	1	26	35	3,12	3,2	3,2	1		
44	B	Karpatasis beržas	Betula pendula	1	1	39	49	4,68	3,2	3,2	1		
45	B	Karpatasis beržas	Betula pendula	1	1	37	50	4,44	3,2	3,2	1		
46	B	Karpatasis beržas	Betula pendula	1	1	26	31	3,12	3,1	3,1	1		
47	B	Karpatasis beržas	Betula pendula	1	1	27	33	3,24	3,1	3,1	1		
48	B	Karpatasis beržas	Betula pendula	1	1	34	49	4,08	3,1	3,1	1		
49	B	Karpatasis beržas	Betula pendula	1	1	39	49	4,68	3,1	3,1	1		
50	B	Karpatasis beržas	Betula pendula	1	1	60	72	7,2	6,5	6,5	1		
51	LI	Paprasčiai ąžuolai	Fraxinus excelsior	1	1	35	52	4,2	5,4	5,4	1		
52	KI	Paprasčiai kalfotas	Aesculus hippocastanum	1	1	37	49	4,44	3,3	3,3	1		
53	LI	Paprasčiai ąžuolai	Fraxinus excelsior	1	1	29	45	3,48	6,4	6,4	1		
54	KI	Paprasčiai kalfotas	Aesculus hippocastanum	1	1	33	31	3,96	2,2	2,2	1		
55	KI	Paprasčiai kalfotas	Aesculus hippocastanum	1	1	13	16	1,44	2,2	2,2	1		
56	KI	Paprasčiai kalfotas	Aesculus hippocastanum	1	1	24	31	2,88	2,3	2,3	1		
57	KI	Paprasčiai kalfotas	Aesculus hippocastanum	1	1	2	40	0,2	5,4	6,8	1		
58	P	Paprasčiai pušys	Pinus sylvestris	1	1	36	41	4,32	2,3	2,3	1		
59	P	Paprasčiai pušys	Pinus sylvestris	1	1	50	52	6,0	2,4	2,4	1		
60	L	Malūnėle	Tilia cordata	1	1	37	44	4,44	3,3	3,3	1		
61	L	Malūnėle	Tilia cordata	1	1	39	54	4,68	3,3	3,3	1		
62	L	Paprasčiai ąžuolai	Fraxinus excelsior	1	1	2	4	0,2	1,1	1,1	1		
63	KI	Paprasčiai kalfotas	Aesculus hippocastanum	1	1	37	40	4,44	3,6	3,6	1		
64	KI	Paprasčiai kalfotas	Aesculus hippocastanum	1	1	41	49	4,72	3,6	3,6	1		
65	KI	Paprasčiai kalfotas	Aesculus hippocastanum	1	1	53	57	5,76	4,0	4,0	1		
66	L	Malūnėle	Tilia cordata	1	1	25	29	3,0	3,3	3,3	1		
67	KI	Paprasčiai kalfotas	Aesculus hippocastanum	1	1	38	47	4,56	3,2	3,2	1		
68	KI	Paprasčiai kalfotas	Aesculus hippocastanum	1	1	36	42	4,08	3,4	3,4	1		
69	KI	Paprasčiai kalfotas	Aesculus hippocastanum	1	1	57	72	6,48	3,5	3,5	1		
70	L	Malūnėle	Tilia cordata	1	1	27	37	3,24	3,3	3,3	1		
71	L	Malūnėle	Tilia cordata	1	1	23	30	2,76	3,3	3,3	1		
72	L	Malūnėle	Tilia cordata	1	1	32	48	3,84	3,3	3,3	1		
73	L	Malūnėle	Tilia cordata	1	1	45	63	4,92	3,3	3,3	1		
74	KI	Paprasčiai kalfotas	Aesculus hippocastanum	1	1	40	48	4,8	4,5	4,5	1		
75	KI	Paprasčiai kalfotas	Aesculus hippocastanum	1	1	50	64	6,0	5,5	5,5	1		
76	KI	Paprasčiai kalfotas	Aesculus hippocastanum	1	1	7	16	0,84	2,2	2,2	1		
77	LI	Uosialapis klevas	Acer negundo	1	1	31	42	3,72	6,5	6,5	1		
78	LI	Uosialapis klevas	Acer negundo	1	2	13,18	58	1,76	4,7	4,7	1		
79	LI	Uosialapis klevas	Acer negundo	1	4	10,10	104	1,36	4,7	4,7	1		
80	KI	Paprasčiai kalfotas	Aesculus hippocastanum	1	1	14	25	1,68	2,2	2,2	1		
81	KI	Paprasčiai kalfotas	Aesculus hippocastanum	1	1	14	22	1,68	2,2	2,2	1		
82	GUO	Kalnė guoba	Ulmus glabra	1	1	45	50	5,4	3,4	3,4	1		
83	KI	Paprasčiai kalfotas	Aesculus hippocastanum	1	3	12,19	73	2,28	2,8	2,8	1		
84	KI	Paprasčiai kalfotas	Aesculus hippocastanum	1	1	28	28	3,36	2,8	2,8	1		
85	KI	Paprasčiai kalfotas	Aesculus hippocastanum	1	1	10	16	1,2	2,8	2,8	1		
86	GUO	Kalnė guoba	Ulmus glabra	1	1	28	37	3,36	3,3	3,3	1		
87	L	Malūnėle	Tilia cordata	1	1	13	19	1,56	2,2	2,2	1		
88	L	Malūnėle	Tilia cordata	1	1	12	14	1,44	2,2	2,2	1		
89	LI	Uosialapis klevas	Acer negundo	1	2	13,17	37	2,04	4,7	4,7	1		
90	LI	Uosialapis klevas	Acer negundo	1	3	18,24	59	3,36	4,7	4,7	1		
91	LI	Uosialapis klevas	Acer negundo	1	1	1	1	0,04	2,4	2,4	1		
92	LI	Uosialapis klevas	Acer negundo	1	2	16,17	43	2,04	4,7	4,7	1		
93	KI	Paprasčiai kalfotas	Aesculus hippocastanum	1	1	44	49	5,28	5,4	5,4	1		
94	KI	Paprasčiai kalfotas	Aesculus hippocastanum	1	1	19	26	2,28	5,4	5,4	1		
95	L	Malūnėle	Tilia cordata	1	5	13,13	17	2,04	5,4	5,4	1		
96	OB	Obelis	Malus	1	3	11,26	36	3,12	4,4	4,4	1		
97	OB	Obelis	Malus	1	3	11,26	36	3,12	4,4	4,4	1		
98	OB	Obelis	Malus	1	1	21	25	2,52	3,4	3,4	1		
99	OB	Obelis	Malus	1	1	23	24	2,76	3,4	3,4	1		
100	OB	Obelis	Malus	1	1	11	12	1,32	3,4	3,4	1		
101	OB	Obelis	Malus	1	1	18	35	4,56	3,4	3,4	1		
102	OB	Obelis	Malus	1	1	15	15	1,8	3,4	3,4	1		
103	OB	Obelis	Malus	1	1	18	23	2,16	3,4	3,4	1		
104	SV	Šliva	Prunus	1	1	14	18	1,68	3,4	3,4	1		
105	SV	Šliva	Prunus	1	1	19	21	2,28	3,4	3,4	1		
106	SV	Šliva	Prunus	1	3	11,30	54	2,4	6,2	6,2	1		
107	OB	Obelis	Malus	1	2	33,08	31	4,08	6,5	6,5	1		
108	KI	Paprasčiai kalfotas	Aesculus hippocastanum	1	1	41	51	4,92	8,7	8,7	1		
109	KI	Paprasčiai kalfotas	Aesculus hippocastanum	1	2	37,39	65	4,92	7,7	7,7	1		
110	OB	Obelis	Malus	1	1	14	19	1,68	5,0	5,0	1		
111	OB	Obelis	Malus	1	1	24	28	2,88	4,2	4,2	1		
112	OB	Obelis	Malus	1	2	16,38	38	2,48	5,2	5,2	1		
113	OB	Obelis	Malus	1	1	53	87	6,36	6,6	6,6	1		
114	SV	Šliva	Prunus	1	3	8,812	20	1,44	4,2	4,2	1		
115	SV	Šliva	Prunus	1	2	14,15	29	2,16	4,2	4,2	1		
116	SV	Šliva	Prunus	1	1	10	12	1,2	3,3	3,3	1		
117	SV	Šliva	Prunus	1	3	9,812	22	1,44	4,2	4,2	1		
118	SV	Šliva	Prunus	1	1	69	93	8,64	6,2	6,2	1		
119	SV	Šliva	Prunus	1	1	23	31	2,76	4,2	4,2	1		
120	SV	Šliva	Prunus	1	1	38	38	4,56	4,2	4,2	1		
121	SV	Šliva	Prunus	1	1	29	36	3,48	4,4	4,4	1		
122	SV	Šliva	Prunus	1	1	27	33	3,24	4,4	4,4			









ID Vilnius



