

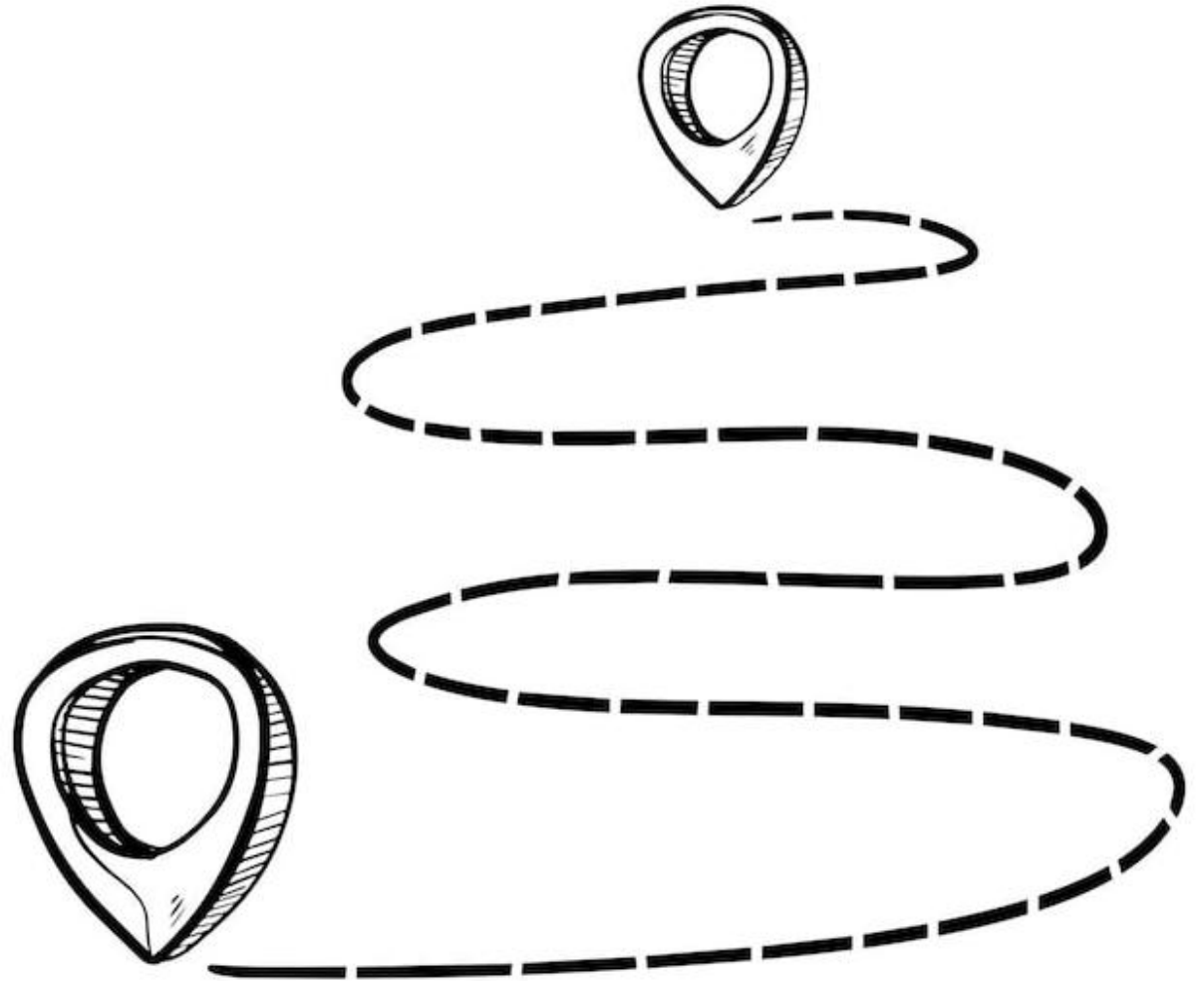
Viešojo erdvės Justiniškėse

Parengė: kraštovaizdžio architektai Dominykas Dobilas, Lukas Garlauskas ir Justas Žička



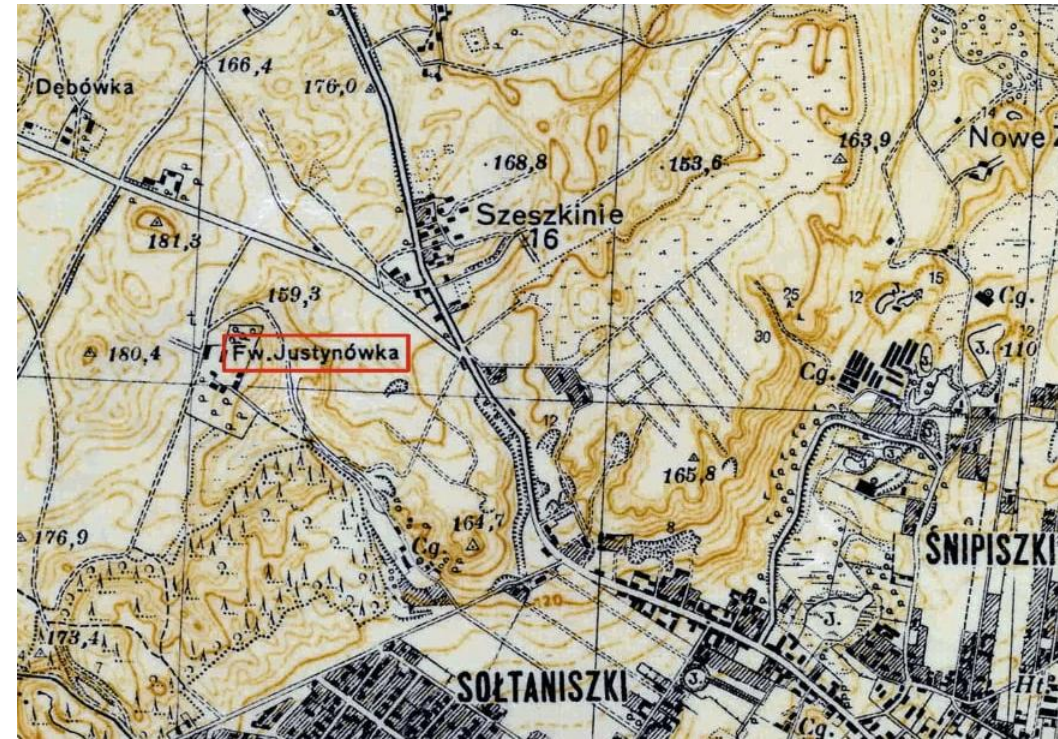
Tikslas – suformuoti aiškų pagrindą tolimesniems sprendiniams.

- Projektavimo dirbtuvėse svarbu – išgryninti realius teritorijos naudojimo įpročius, problemines vietas ir erdvės potencialą bei, bendrakūrybos būdu su bendruomene, suformuoti teritorijos funkcinę, judėjimo ir erdvinę struktūrą, kuri taps pagrindu viešosios erdvės atnaujinimo (remonto) projektiniams sprendiniams.



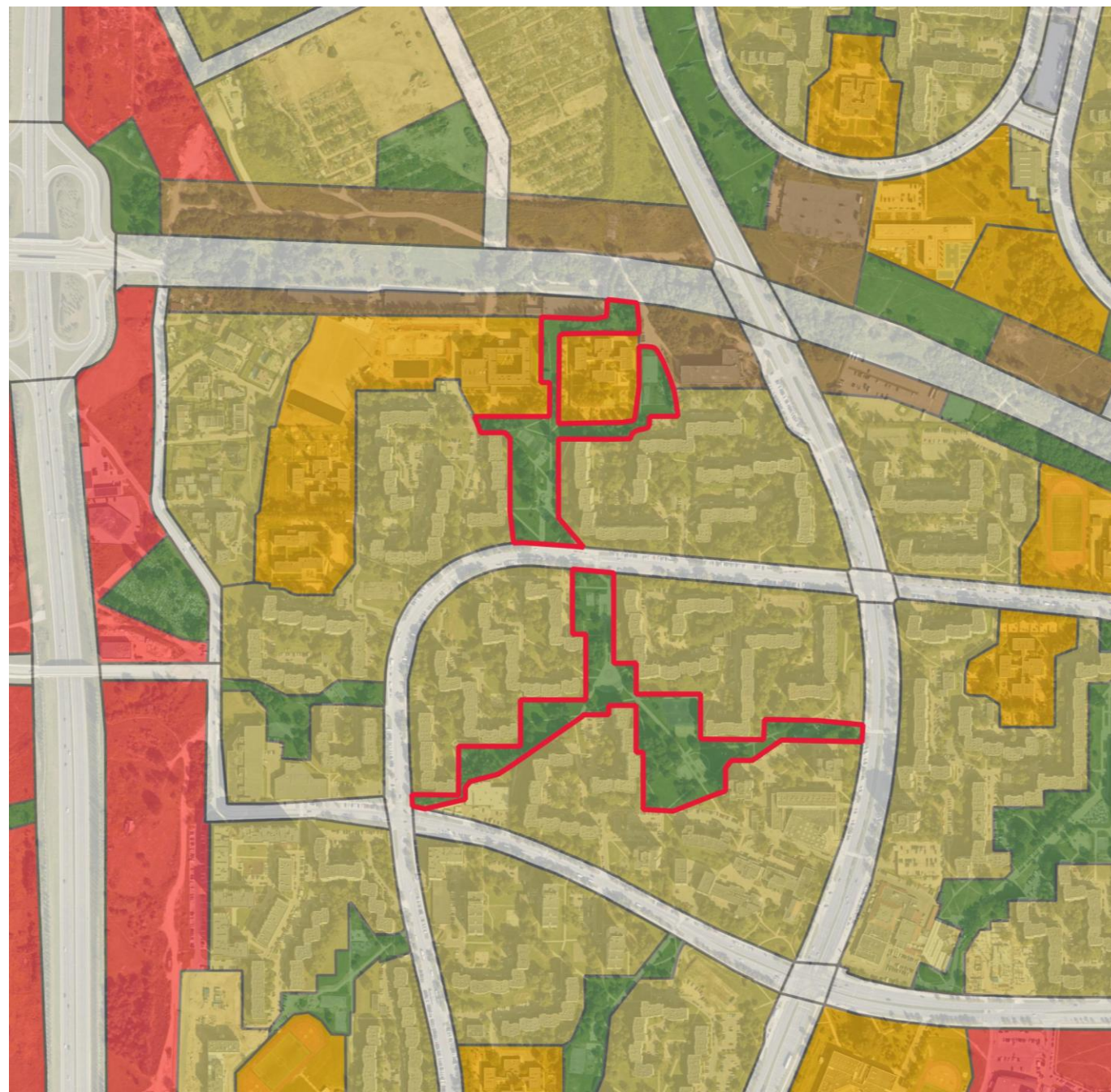
Rajono raida

- Justiniškių pavadinimas kilęs iš buvusio Justinovkos palivarko, kurio vardas siejamas su asmenvardžiu Justina. Dabartinio mikrorajono vietoje anksčiau buvo Justiniškių ir Lūžių kaimai, XX a. pabaigoje prijungti prie Vilniaus ir užstatyti daugiabučių kvartalais, išlaikant gausias žaliąsias erdves tarp pastatų.
- Justiniškės – XX a. 8–9 dešimtmečiais suformuotas gyvenamasis mikrorajonas, planuotas pagal to laikotarpio urbanistinius principus: laisvas daugiabučių išdėstymas, gausios žaliosios erdvės tarp namų, pėsčiųjų takų tinklas, mokyklos ir darželiai kvartalų viduje. Laikui bėgant ši struktūra išliko, tačiau erdvės fiziškai ir funkciškai nusidėvėjo, o pirminiai ryšiai ir naudojimo scenarijai tapo nebeaiškūs.



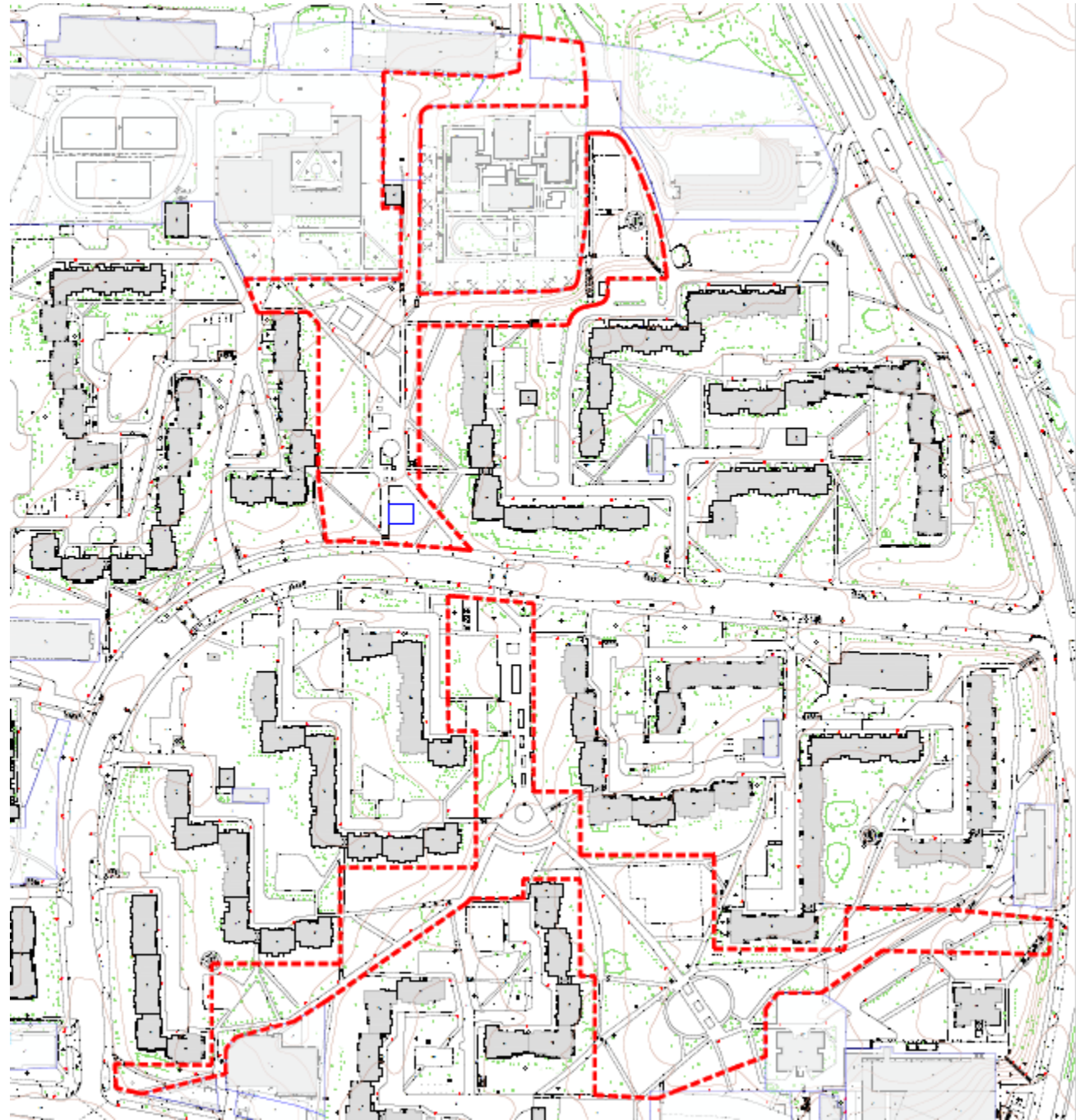
Bendrasis planas

- Miškų ir miškingų teritorijų zona
- Žemės ūkio teritorijų zona
- Vandenų zona
- Konservacinės teritorijos zona
- Gyvenamoji zona:
 - Ekstensyvaus užstatymo gyvenamoji zona
 - Mažo užstatymo intensyvumo gyvenamoji zona
 - Vidutinio užstatymo intensyvumo gyvenamoji zona
 - Intensyvaus užstatymo gyvenamoji zona
- Centrų zona:
 - Pagrindinio centro zona
 - Miesto dalies centro zona
 - Specializuotų kompleksų zona
 - Paslaugų zona
- Sodininkų bendrijų zona
- Pramonės ir sandėliavimo zona
- Inžinerinės infrastruktūros zona
- Inžinerinės infrastruktūros koridorių zona
- Vandenviečių zona
- Bendro naudojimo erdvių, atskirųjų želdynų zona:
 - Intensyviai naudojamų želdynų zona
 - Ekstensyviai naudojamų želdynų zona



Darbo riba

- Kartu apsibrėžti darbo ribas – išskirti alėjos ir gretimų erdvių vietas, kur reikalingi sprendiniai, bei pažymėti tas, kurios jau dabar funkcionuoja tinkamai ir papildomos intervencijos nereikalauja.



Gyventojų tankumas

Justiniškės tankiausias gyvenamasis rajonas Vilniuje

Daugumoje zonų gyventojų tankumas svyruoja nuo **0,021** iki **0,037 žm./m²**, o tai rodo intensyvų gyvenamąjį užstatymą ir didelę gyventojų koncentraciją ribotame plote.

Didžiausias gyventojų tankumas fiksuojamas centrinėje teritorijoje, kuriose dominuoja daugiabučių gyvenamųjų namų užstatymas. Mažesnio tankumo zonos išsidėsčiusios teritorijos pakraščiuose.



Želdiniai

Iš viso nagrinėjamoje teritorijoje auga **58** rūšys medžių

Dominuojančios medžių rūšys:

Paprastasis klevas 19%;

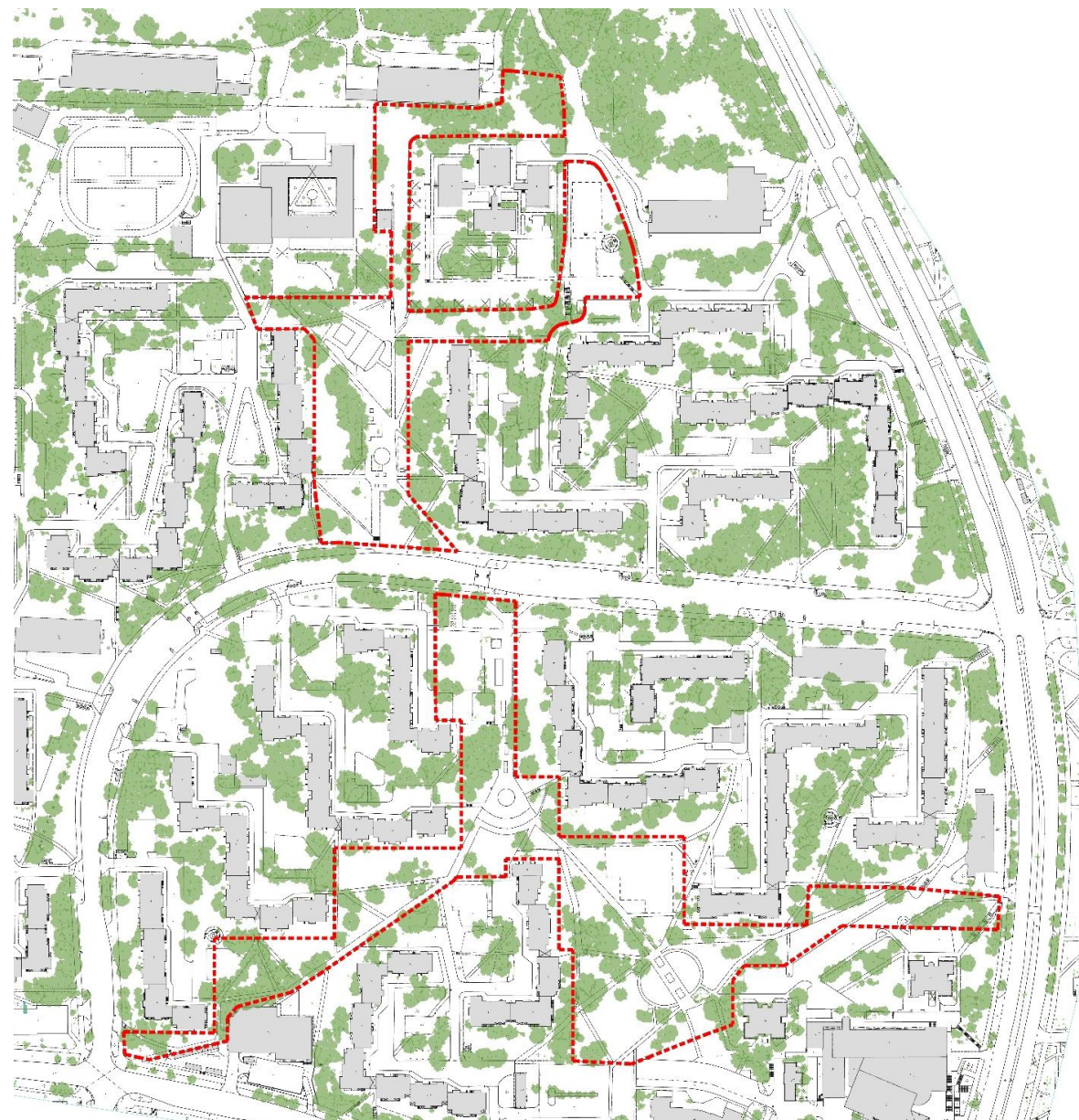
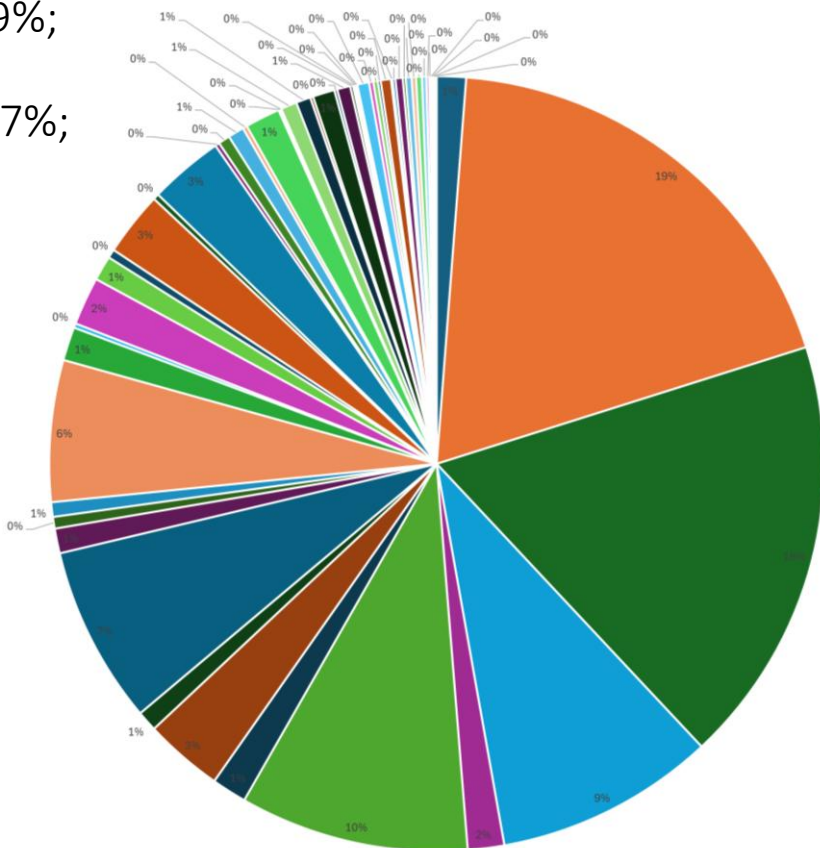
Karpotasis beržas 18%;

Mažalapė liepa 9%;

Blindė 10%;

Didžialapė liepa 7%;

Drebulė 6%.



Želdinių būklė

Gera būklė – 62 %

Dauguma medžių yra sveiki ir geros būklės.

Patenkinama būklė – 35 %

Reikšminga dalis medžių turi tam tikrų pažeidimų ar silpnumo požymių, bet jų būklė dar nėra kritinė.

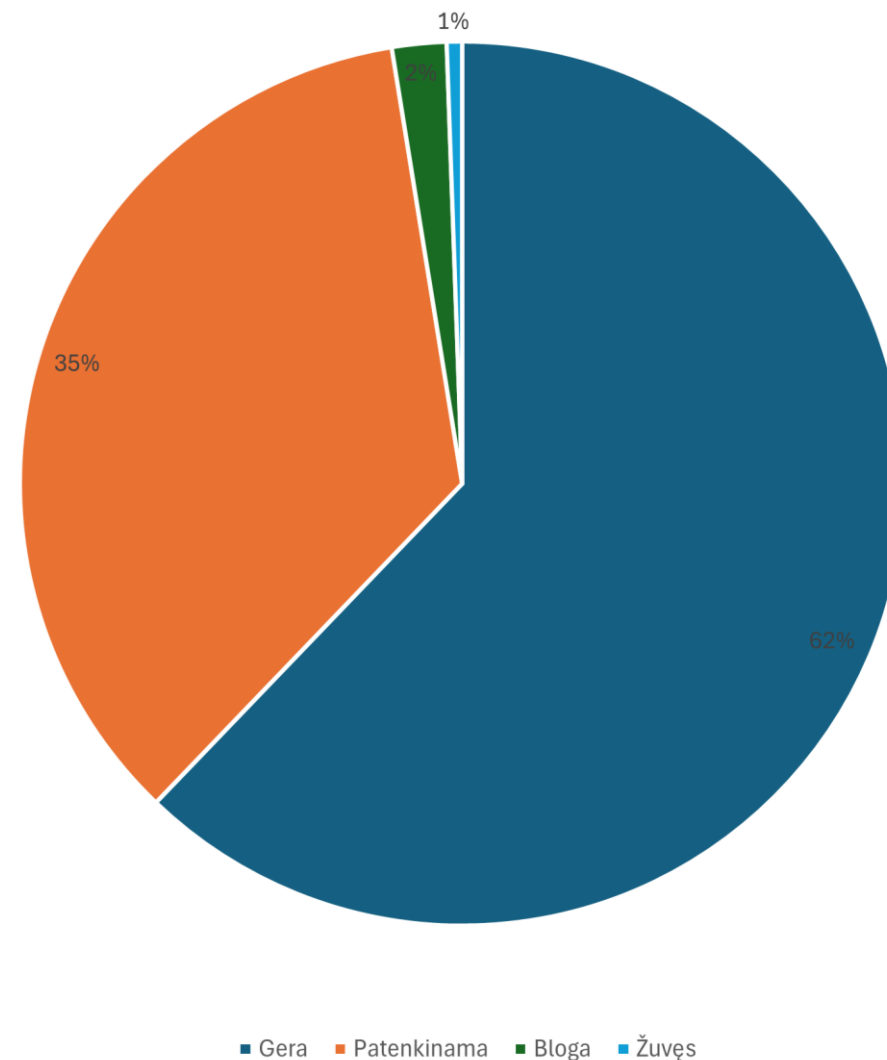
Bloga būklė – 2 %

Tik nedidelė dalis medžių yra prastos būklės.

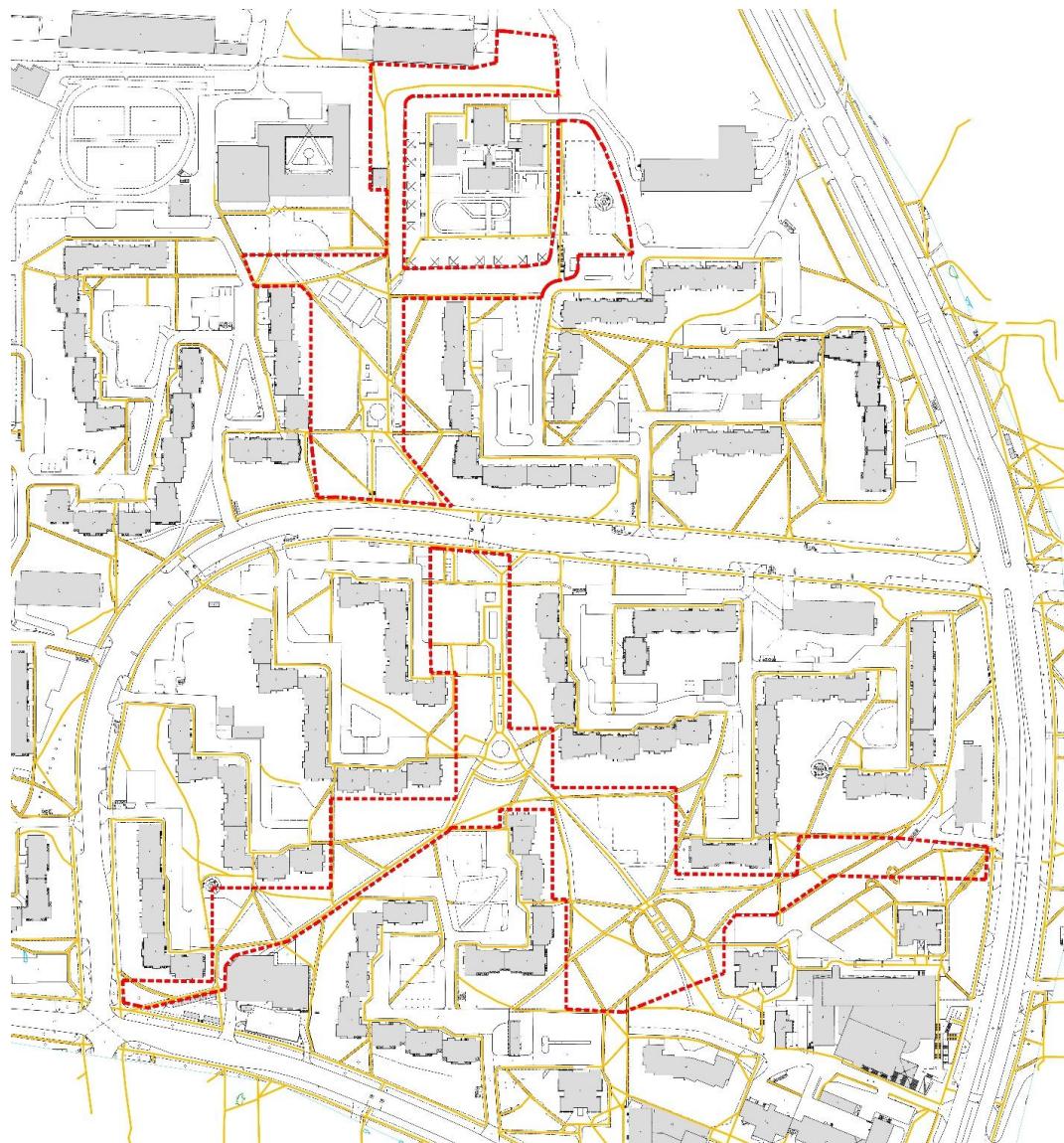
Žuvę – 1 %

Labai maža dalis medžių yra žuvę.

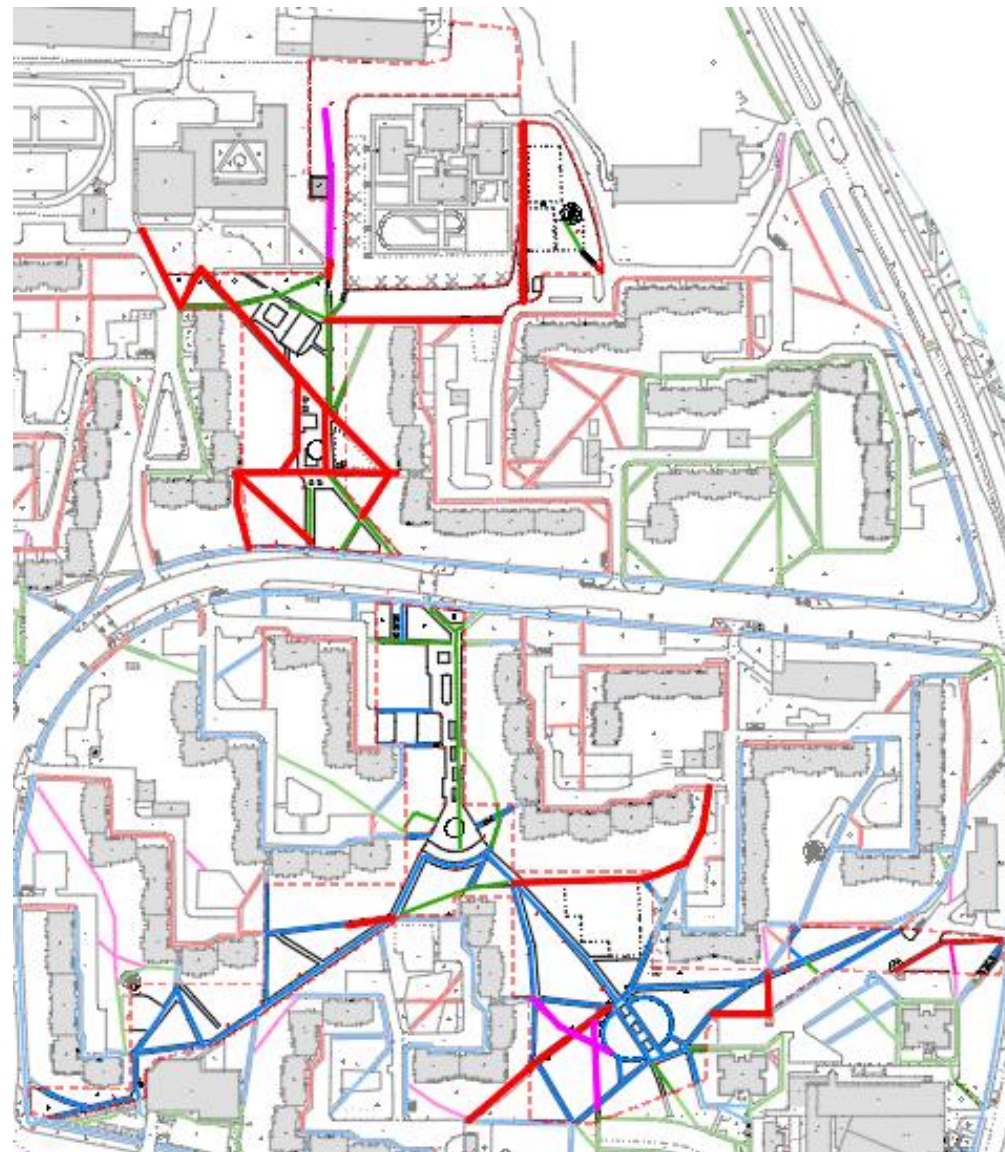
97 % medžių yra gyvi ir dauguma jų – geros ar patenkinamos būklės. Probleminiai sudaro tik 3 %, tačiau patenkinamos būklės dalis rodo galimą priežiūros poreikį ateityje.



Esamų takų tinklas ir dangų būklė



— Esami pėsčiųjų takai



— Bloga būklė

— Pakankamai gera būklė, pavieniai trūkumai

— Gera būklė

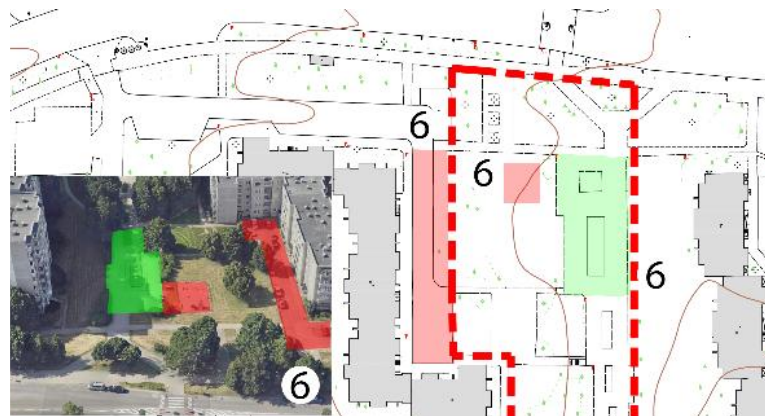
— Trūksta jungties

Probleminės vietos ir esami traukos objektai

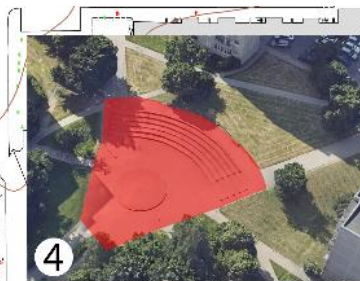
6. Rekreacinio akcento fontano integravimas.

Srautų takoskyra.

Transporto infrastruktūros talpos deficitas.

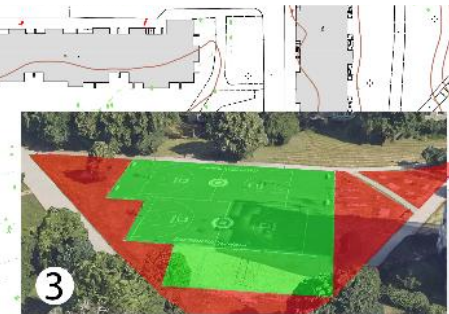


4. Viešosios erdvės moralinis nusidėvėjimas ir funkcinė stagnacija



3. Funkcinė fragmentacija ir jungčių trūkumas.

Terminis diskomfortas



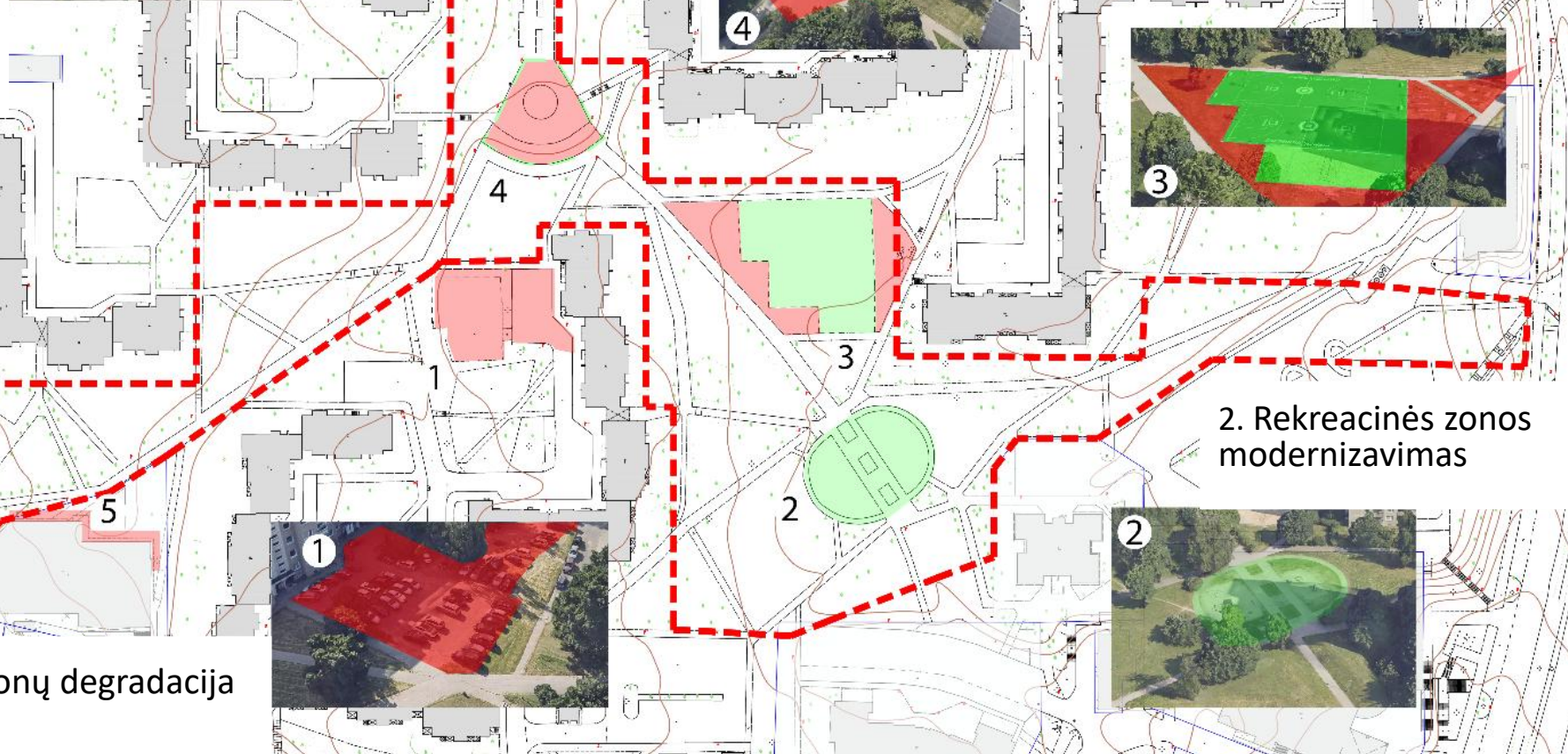
5. Urbanistinės ašies vizualinis uždaramas



1. Žaliųjų zonų degradacija



2. Rekreacinės zonos modernizavimas



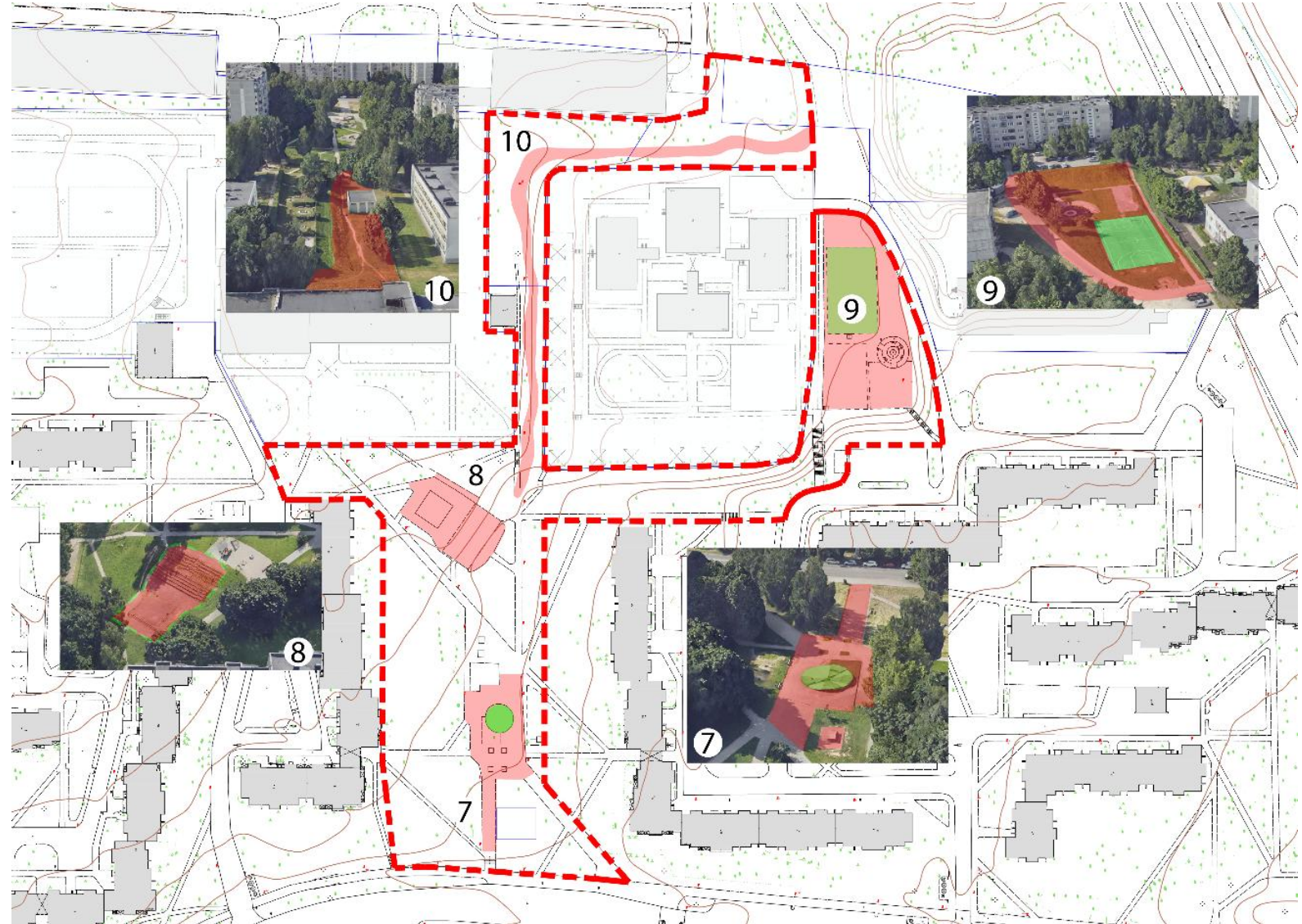
Probleminės vietos ir esami traukos objektai

7. Periferinių ryšių ir traukos taškų integracijos stoka.

8. Socialinės infrastruktūros nuvertėjimas.

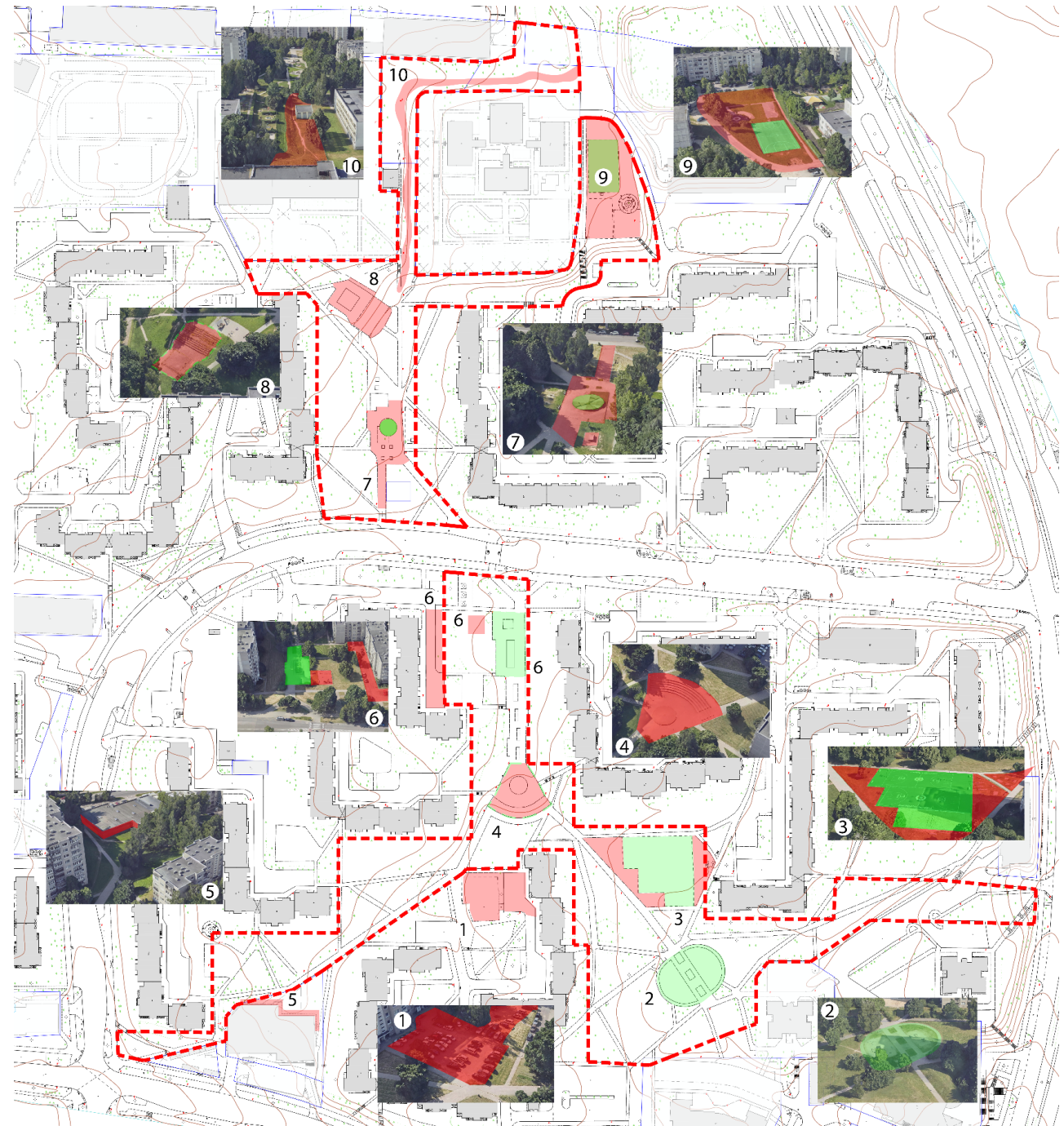
9. Viešųjų erdvių programinis skurdumas.

10. Saviveikliškas tinklo formavimasis, saugumo deficitas.



Apibendrinant problemas:

1. **Infrastruktūros deficitas:** Parkavimo vietų trūkumas sąlygoja automobilių statymą ant vejų ir jų degradaciją.
2. **Funkcinė fragmentacija:** Nėra jungčių tarp pagrindinių zonų (alėjos, fontano, vaikų ir sporto aikštelių).
3. **Ryšių spragos:** Trūksta vedančiosios ašies nuo pėsčiųjų perėjos; nauji objektai („Public pizza place“) urbanistiškai neintegruoti.
4. **Struktūrinis nenuoseklumas:** Vietomis dingsta alėjos pjūvis ir trūksta želdinių masyvų.
5. **Vizualinės aklavietės:** Alėjos perspektyva atsiremia į niūrią pastato sieną.
6. **Moralinė amortizacija:** Amfiteatras fiziškai nusidėvėjęs ir praradęs aktualią funkciją.
7. **Monofunkciškumas:** Sporto erdvėms trūksta veiklos scenarijų (be krepšinio).
8. **Klimatinis diskomfortas:** Poilsio ir aktyvių veiklų zonose trūksta šešėlio.
9. **Savavališkas tinklas:** Praminti takai rodo projektines spragas ir poreikį įrengti saugias jungtis.
10. **Neišnaudotas potencialas:** Aukštos kokybės elementai (fontanas, aikštelė) veikia kaip izoliuoti taškai, o ne vientisa sistema.



Kas gali atsirasti Justiniškių viešojoje erdvėje



Dirbtinis rūkas



Daugiau apšvietimo



Daugiau šiukšlių dėžių



Vandens gertuvės



Suoliukų



Gėlynai



Želdinimas krūmais

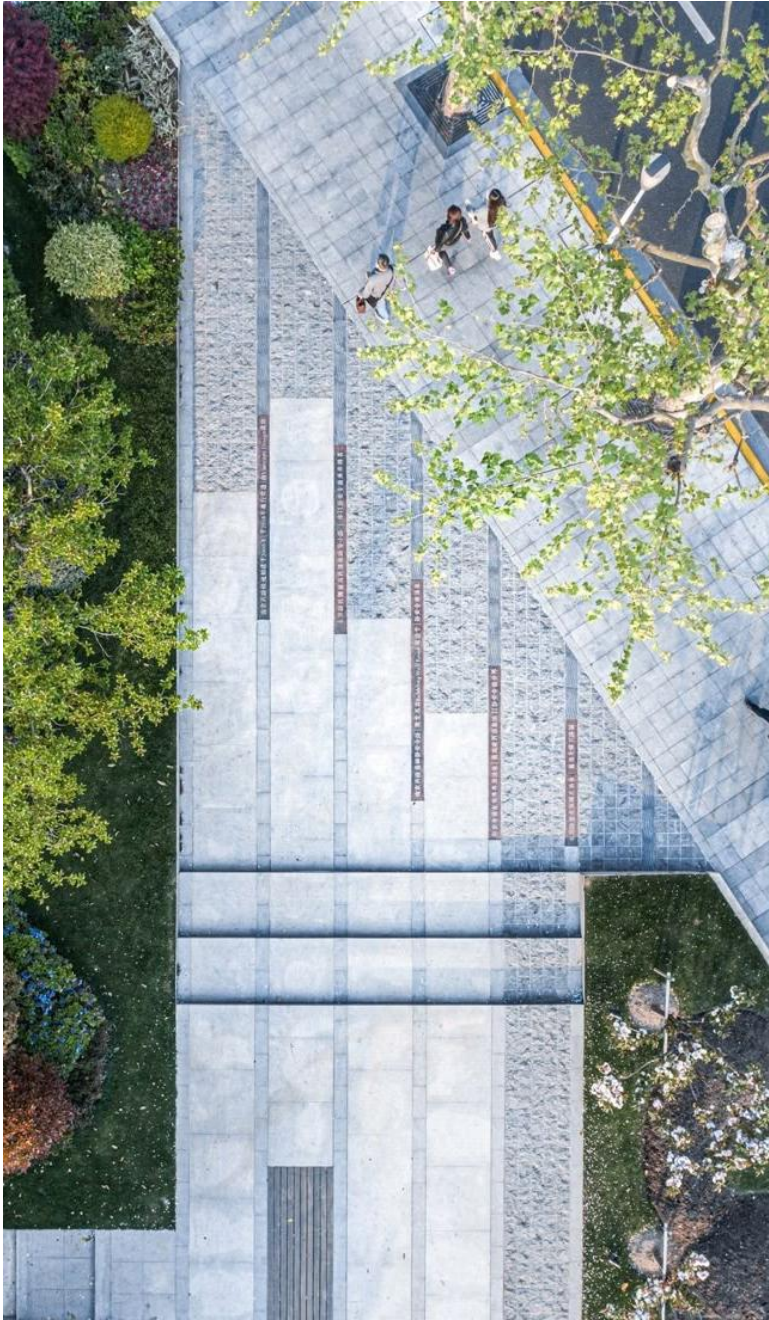


Daugiau medžių

Amfiteatrų pavyzdžiai



Dangų kompozicinė įvairovė



Funkcinės aikštelės



Bendruomenės stalias



Bendruomenės sodas



Multifunkciniai įrenginiai



Ačiū !

