



Marcinkevičiaus g. 72
ŽELDINIŲ INVENTORIZACIJA

2024, VILNIUS



ESAMA SITUACIJA

Medžių būklė įvertinta teritorijoje pav. 1

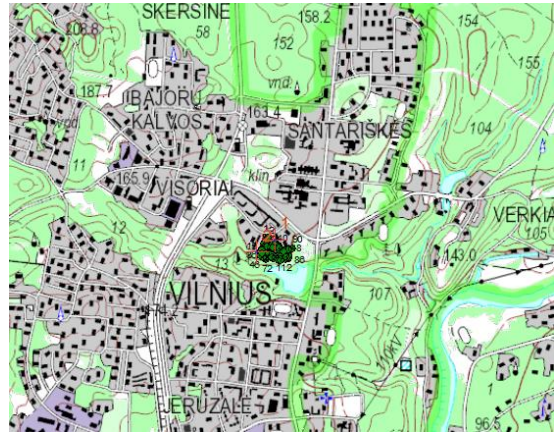
Vietovės lokacija

Marcinkevičiaus g. 72, Vilniaus m.

Želdynų inventorizacija atlikta vadovaujantis LR aplinkos ministro 2008 m. sausio 8 d. įsakymu, Nr. D1-5 „Dėl želdynų ir želdinių inventorizavimo ir apskaitos taisyklių patvirtinimo“ patvirtintomis Želdynų ir želdinių inventorizavimo ir apskaitos taisyklėmis.

Medžių būklė sugraduota vadovaujantis LR aplinkos ministro 2008 m. birželio 26 d. įsakymu, Nr.

D1-343 „Dėl atkuriamosios vertės įkainių patvirtinimo“ patvirtintų želdinių atkuriamosios vertės įkainių 2 priedu:



1. *gera* – medžiai sveiki, normaliai išsivystę, lapija (spygliai) tanki, vienodai išsidėsčiusi, lapai ir spygliai normalaus dydžio ir spalvos, ligų ir kenkėjų požymių, žaizdų, stiebo ir skeletinių šakų pažeidimų, drevių nėra;

2. *patenkinama* – medžiai sveiki, bet ūglių prieaugis nedidelis, mažesnis sulapojimas, laja netolygiai išsivysčiusi, stiebas su nedideliais mechaniniais ir kenkėjų pažeidimais, nedidelėmis drevėmis;

3. *nepatenkinama* – medžiai akivaizdžiai nusilpę, stelbiami kitų medžių, stipriai pažeisti ligų ar kenkėjų, laja silpnai išsivysčiusi, yra džiūstančių ir nudžiūvusių skeletinių šakų, ūglių prieaugis nedidelis arba jo visai nėra, medžiai sausaviršūniai, stiebai yra pažeisti mechaniškai, juose yra didelių drevių arba mažose drevėse matomas medienos suminkštėjimas ir išretėjimas, pakeltos medžio šakny;

4. *bloga* – žaliuoja mažiau kaip 50 proc. lajos, išpuvę daugiau kaip 40 proc. kamieno (puvinys gali būti nematomas, bet pastebimas nupjovus medį).

5. *Šalinamas medis*

pav. 2 Ištrauka iš interaktyvaus Vilniaus miesto saugomų medžių žemėlapio

Saugotini medžiai atrinkti vadovaujantis

LR vyriausybės 2008 m. kovo 12 d. nutarimu Nr.206 „Dėl kriterijų, kuriuos atitinkantys medžiai ir krūmai priskiriami saugotiniems želdiniams, patvirtinimo“ (aktuali redakcija). Saugotiniems medžiams paskaičiuota atkuriamoji vertė. Kiti medžiai pažymėti kaip „Nesaugomas“ ir atkuriamoji vertė neskaičiuota. Kai kurie Marcinkevičiaus g esantys medžiai patenka į *Vilniaus miesto interaktyvų saugomų*



Marc_ter-INV	Lapas	Lapų	Laida
	2	4	1



medžių žemėlapyje, todėl jiems **atkuriamoji vertė** paskaičiuota vadovaujantis Vilniaus miesto savivaldybės tarybos 2023 m. birželio 7 d. Nr. 1-27 „Dėl želdinių paskelbimo saugotinais ir atkuriamosios vertės įkainių saugotinais paskelbtiems želdiniams nustatymo“ (kaina medžių žinialapyje įrašyta paryškintu kursyvu), kitiems želdiniams (nesantiems interaktyviajame žemėlapyje atkuriamoji vertė nustatyta vadovaujantis LR aplinkos ministro 2008 m. birželio 26 d. įsakymu Nr.D1-343 „Dėl želdinių atkuriamosios vertės įkainių patvirtinimo“

pav. 3 Vietovės situacija



Teritorijos apibūdinimas. Teritorija yra šiaurinėje Vilniaus miesto dalyje. Medžiai yra savaiminiai, tolygiai išsidėstę teritorijoje, įvairaus amžiaus, tačiau jauni, iki 30 metų amžiaus. Medžiai yra geros būklės, jauni, neligoti. Išsidėstymas grupinis, grupėse būtinas ugdymas, nes lajos grupėse augančių medžių yra suspaustos, praranda dydį.

Medžiai pirmą teritorijoje inventorizuoti 2023 m. pradžioje vadovaujantis patvirtinta toponuotrauka. Vėliau Vilniaus miesto savivaldybės iniciatyva teritorijoje išskirti saugotini medžiai.

Saugotini ir toponuotraukoje esantys medžiai nesutapo, todėl vystytojas priėmė sprendimą inventorizuoti ir kitus medžius teritorijoje. 2024 m. sausio mėnesį teritorijoje inventorizuoti saugotini medžiai, kurie nebuvo inventorizuoti pirmu etapu. Inventorizuota papildomai 170 medžių, daugiausia jaunų, savaiminės kilmės pušų ir beržų. Taip pat inventorizuoti ir kiti nepriskirti Vilniaus miesto savivaldybės saugotiniams medžiams. Šie medžiai mebuvo koordinuoti, tačiau matuoti vienetiniu būdu. Tokių medžių papildomai suinventorizuota

pav. 4 Teritorijos zonavimas



261 medis. Nekoordinuoti medžiai salyginai paskirstyti į dvi grupes: 1 zonos medžiai ir kitur augantys

Marc_ter-INV	Lapas	Lapu	Laida
	3	4	1



medžiai. Pirmoje zonoje suinventorizuota 84 medžiai, likusioje teritorijos dalyje 177 medžiai.

Santrauka. Iš viso papildomai suinventorizuota 431 medžių kamienų. Iš jų daugiausiai pušų – 173 vnt. Beržų – 93 vnt. drebulių 64 vnt. Dauguma medžių yra geros būklės. Kai kurie medžiai turi šalčio plyšius ar nedideles žaizdas, tačiau jos medžių kokybės neblogina. Medžiai surašyti medžių žinialapį.

pav. 4 Ištrauka iš Regija.lt specialiųjų žemės naudojimo sąlygų žemėlapio



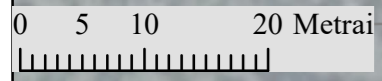
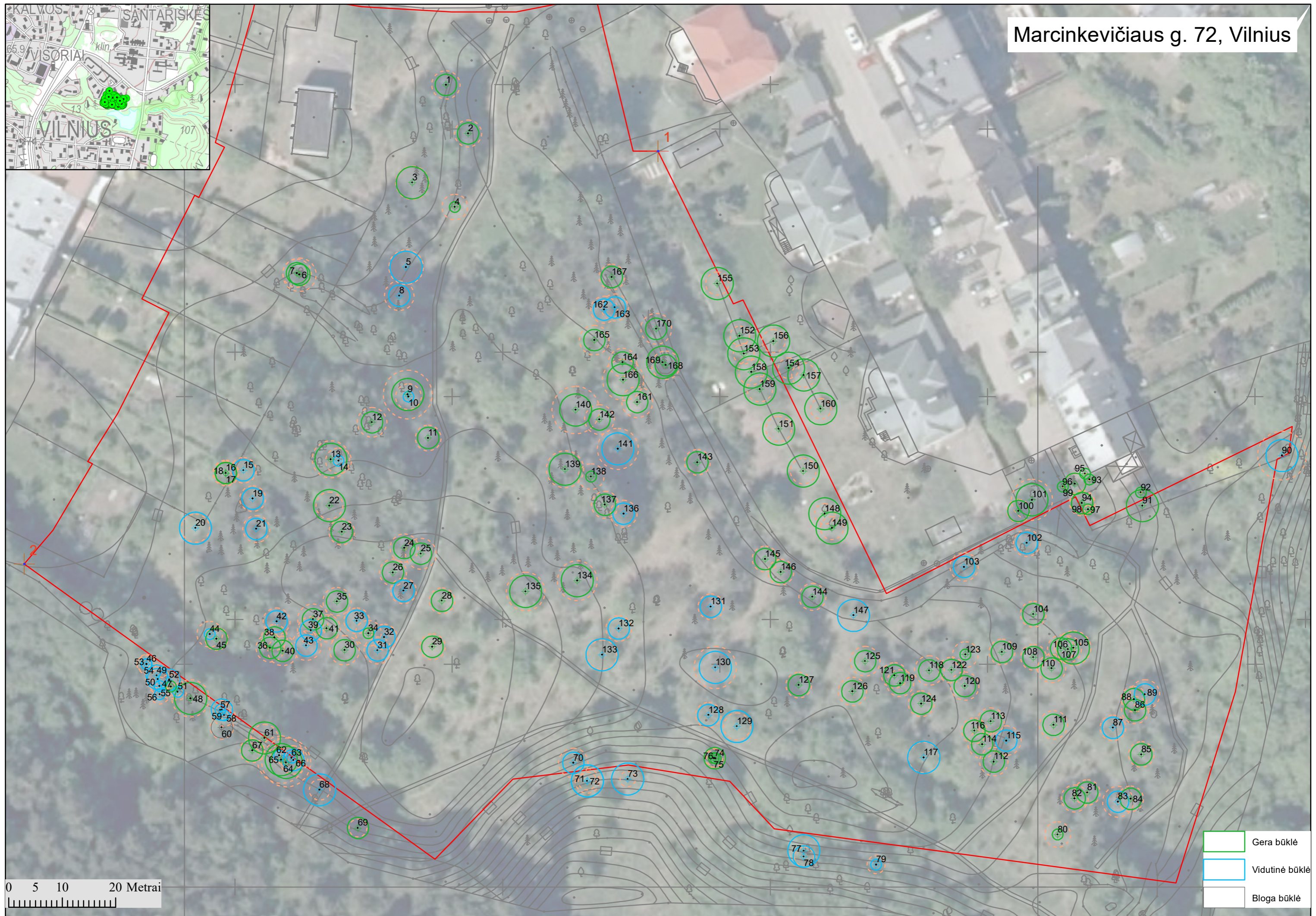
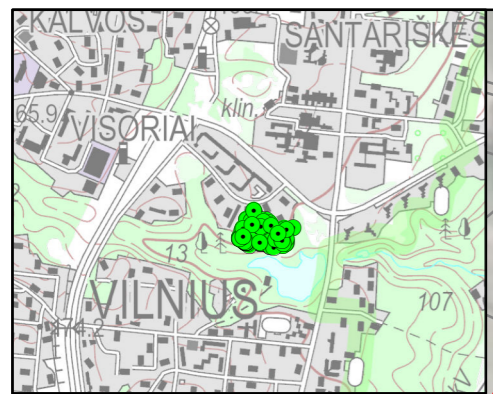
Atkuriamoji vertė paskaičiuota saugotiniems medžiams, vadovaujantis LR vyriausybės 2008 m. kovo 12 d. nutarimu Nr.206. *pagal 5. punktą „Kitos paskirties žemė visuomeninės paskirties, rekreacinės, bendrojo naudojimo, atskirųjų želdynų teritorijos“.*

PRIDEDAMA:

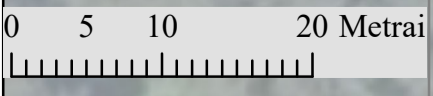
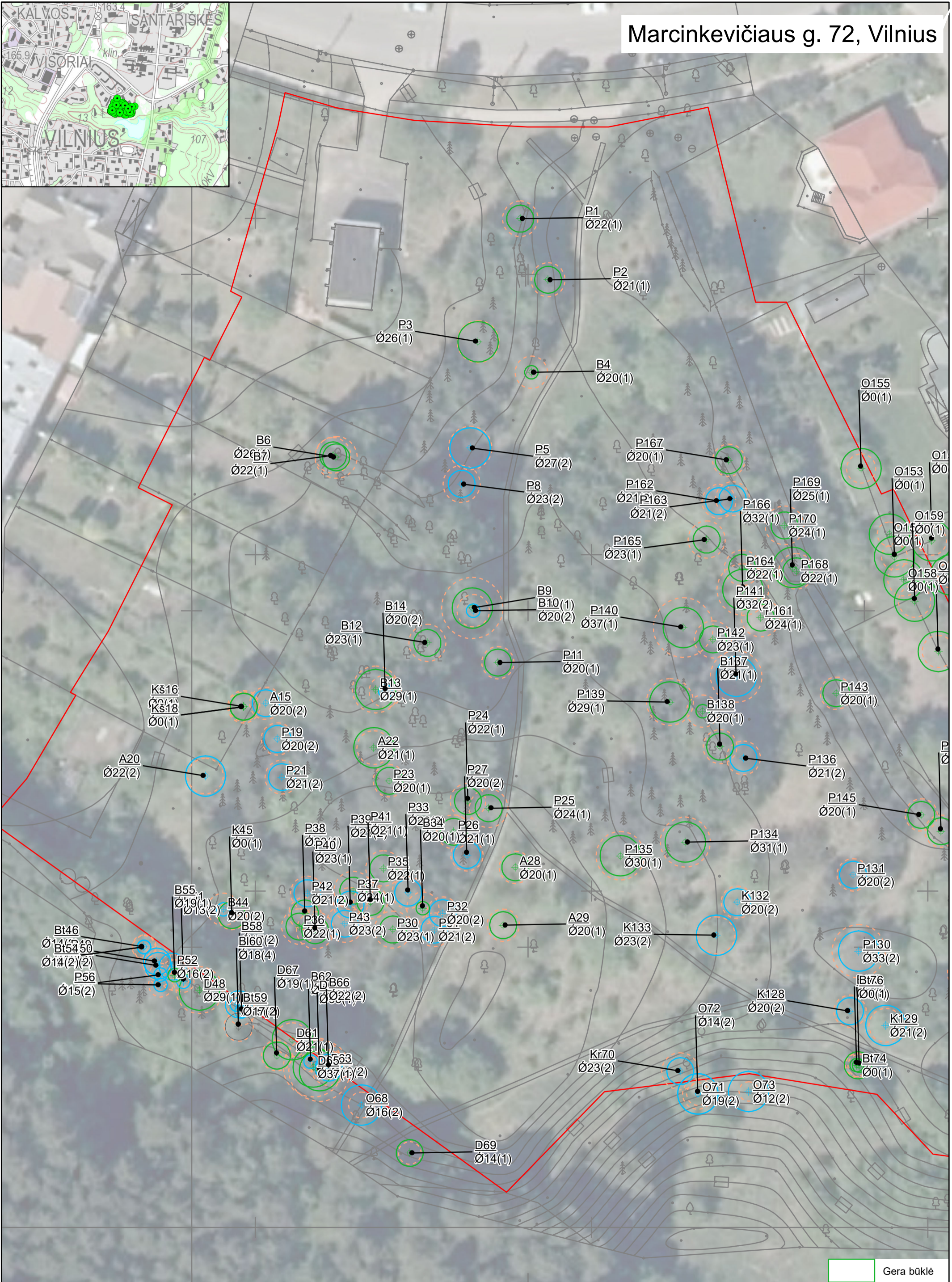
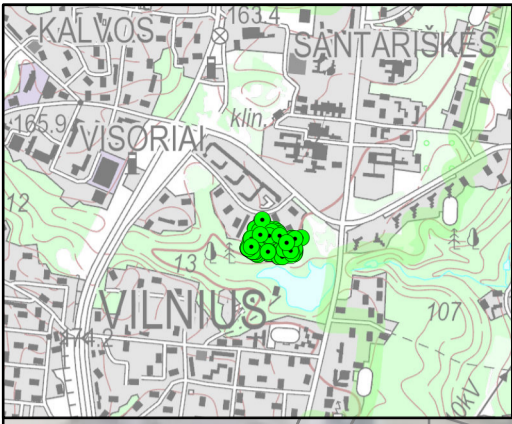
1. Planas;
2. Medžių žiniaraštis;
3. Nuotraukos;

Miškininkas

Marc_ter-INV	Lapas	Lapų	Laida
	4	4	1

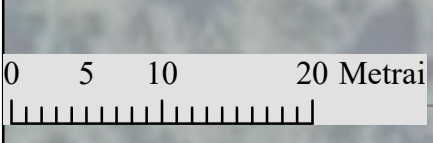
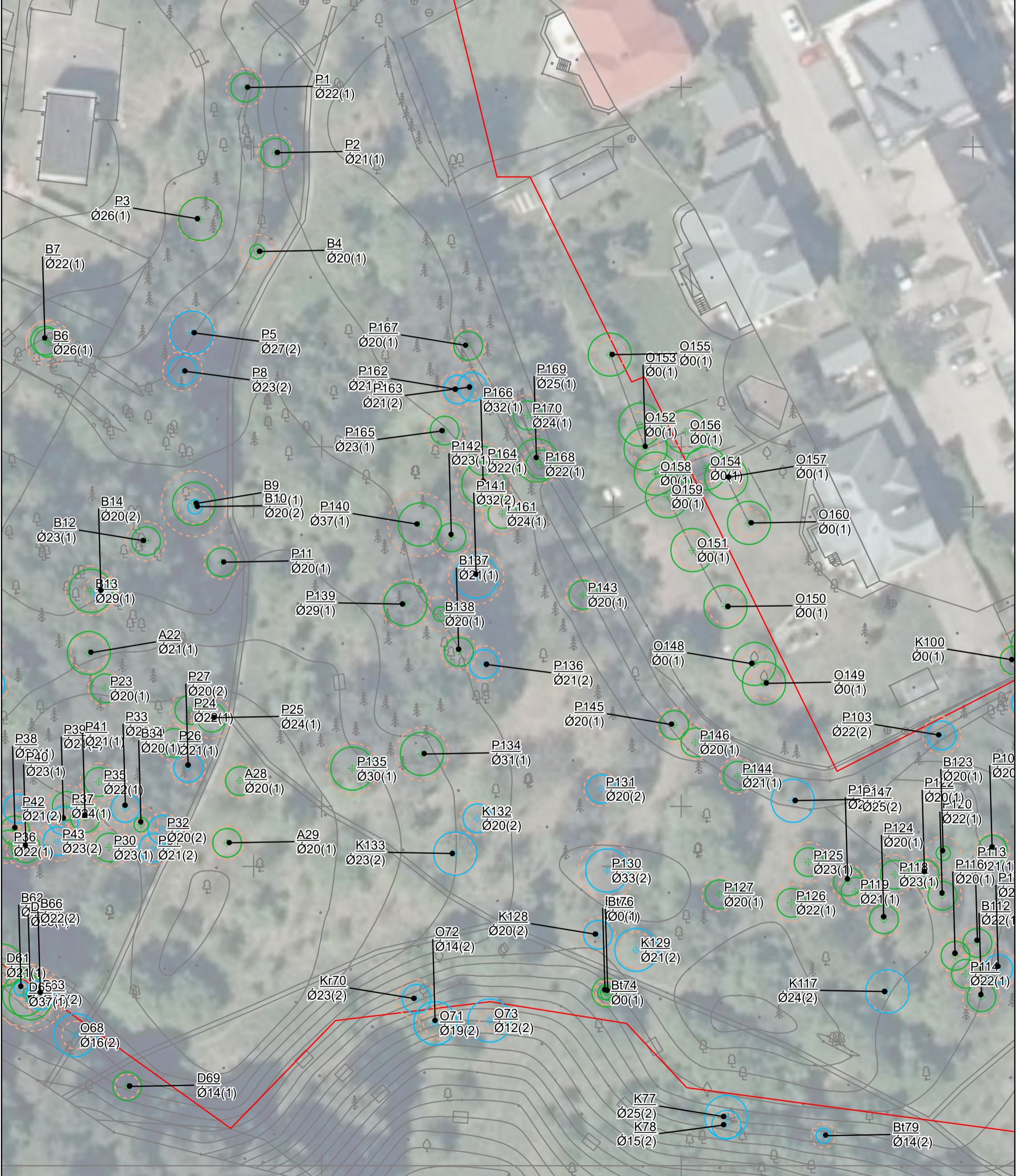
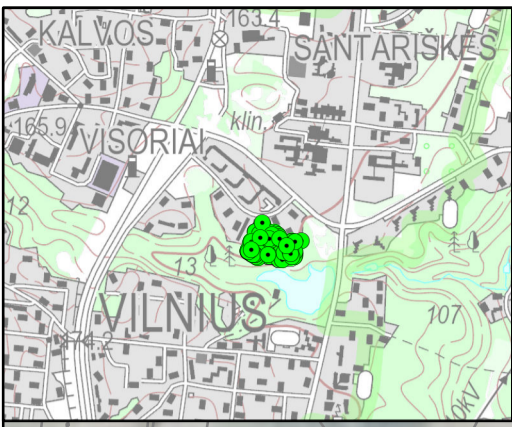


- Gera būklė
- Vidutinė būklė
- Bloga būklė

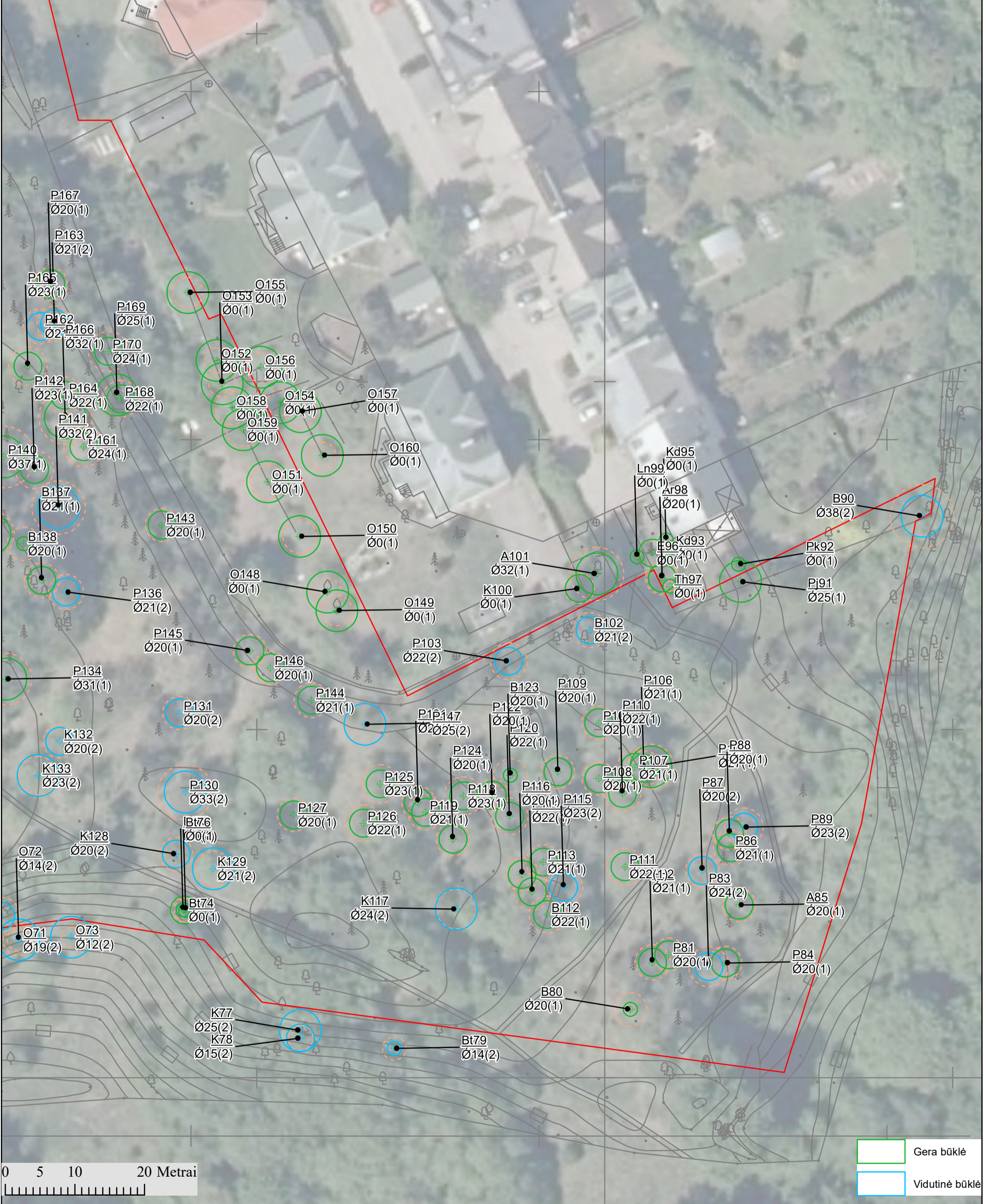
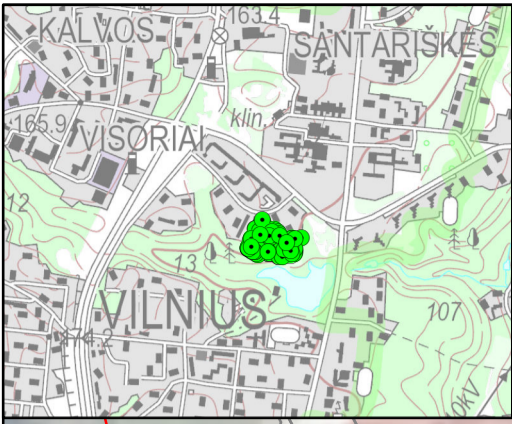


- Gera būklė
- Vidutinė būklė
- Bloga būklė

Marcinkevičiaus g. 72, Vilnius



Legend:
Gera būklė (Green)
Vidutinė būklė (Blue)



Gera būklė
Vidutinė būklė

Nr. Plane	Medžio rūšis lietuviškai	Medžio rūšis lotyniškai	Kamienos diametras cm 1,30 m aukštyje (cm)	Kamieno diametras ties kamieno kaleliu (cm)	Saugomo šaknų ploto spindulys (m)	Lajos projekcija nuo ašies Š,R,P,V kryptimis				Medžio būklės indeksas1, 2, 3, 4, 5	Siūlomos/būtiniosios arboristinės/tvarkymo priemonės	Atkuriamoji vertė
						Š	R	P	V			
1	2	3	4	5	6	8				9	10	
1	Pušis paprastoji	<i>Pinus sylvestris</i>	22	26	2,64	2	2	2	2	1		1320
2	Pušis paprastoji	<i>Pinus sylvestris</i>	21	25	2,52	2	2	2	2	1		1260
3	Pušis paprastoji	<i>Pinus sylvestris</i>	26	31	3,12	3	3	3	3	1		1560
4	Beržas karpotasis	<i>Betula pendula</i>	20	24	2,4	1	1	1	1	1		1200
5	Pušis paprastoji	<i>Pinus sylvestris</i>	27	32	3,24	3	3	3	3	2		1620
6	Beržas karpotasis	<i>Betula pendula</i>	26	31	3,12	2	2	2	2	1		1560
7	Beržas karpotasis	<i>Betula pendula</i>	22	26	2,64	2	2	2	2	1		1320
8	Pušis paprastoji	<i>Pinus sylvestris</i>	23	28	2,76	2	2	2	2	2		1380
9	Beržas karpotasis	<i>Betula pendula</i>	38	46	4,56	3	3	3	3	1		2280
10	Beržas karpotasis	<i>Betula pendula</i>	20	24	2,4	1	1	1	1	2		1200
11	Pušis paprastoji	<i>Pinus sylvestris</i>	20	24	2,4	2				1		1200
12	Beržas karpotasis	<i>Betula pendula</i>	23	28	2,76	2	2	2	2	1		1380
13	Beržas karpotasis	<i>Betula pendula</i>	29	35	3,48	3	3	3	3	1		1740
14	Beržas karpotasis	<i>Betula pendula</i>	20	24	2,4	1	1	1	1	2		1200
15	Ažuolas paprastasis	<i>Quercus robur</i>	20	24	2,4	2	2	2	2	2		1800
16	Kaštonas paprastasis	<i>Aesculus hippocastanum</i>	18	22	2,16	2	2	2	2	1		324
17	Kaštonas paprastasis	<i>Aesculus hippocastanum</i>	20	24	2,4	2	2	2	2	1		1800
18	Kaštonas paprastasis	<i>Aesculus hippocastanum</i>	20	24	2,4	2	2	2	2	1		1800
19	Pušis paprastoji	<i>Pinus sylvestris</i>	20	24	2,4	2	2	2	2	2		1200
20	Ažuolas paprastasis	<i>Quercus robur</i>	22	26	2,64	3	3	3	3	2		1980
21	Pušis paprastoji	<i>Pinus sylvestris</i>	21	25	2,52	2	2	2	2	2		1260
22	Ažuolas paprastasis	<i>Quercus robur</i>	21	25	2,52	3	3	3	3	1		1890
23	Pušis paprastoji	<i>Pinus sylvestris</i>	20	24	2,4	2	2	2	2	1		1200
24	Pušis paprastoji	<i>Pinus sylvestris</i>	22	26	2,64	2	2	2	2	1		1320
25	Pušis paprastoji	<i>Pinus sylvestris</i>	24	29	2,88	2	2	2	2	1		1440
26	Pušis paprastoji	<i>Pinus sylvestris</i>	21	25	2,52	2	2	2	2	1		1260
27	Pušis paprastoji	<i>Pinus sylvestris</i>	20	24	2,4	2	2	2	2	2		1200
28	Ažuolas paprastasis	<i>Quercus robur</i>	20	24	2,4	2	2	2	2	1		1800
29	Ažuolas paprastasis	<i>Quercus robur</i>	20	24	2,4	2	2	2	2	1		1800
30	Pušis paprastoji	<i>Pinus sylvestris</i>	23	28	2,76	2	2	2	2	1		1380
31	Pušis paprastoji	<i>Pinus sylvestris</i>	21	25	2,52	2	2	2	2	2		1260
32	Pušis paprastoji	<i>Pinus sylvestris</i>	20	24	2,4	2	2	2	2	2		1200
33	Pušis paprastoji	<i>Pinus sylvestris</i>	20	24	2,4	2	2	2	2	2		1200
34	Beržas karpotasis	<i>Betula pendula</i>	20	24	2,4	1	1	1	1	1		1200
35	Pušis paprastoji	<i>Pinus sylvestris</i>	22	26	2,64	2	2	2	2	1		1320

36	Pušis paprastoji	<i>Pinus sylvestris</i>	22	26	2,64	2	2	2	2	1		1320
37	Pušis paprastoji	<i>Pinus sylvestris</i>	24	29	2,88	2	2	2	2	1		1440
38	Pušis paprastoji	<i>Pinus sylvestris</i>	20	24	2,4	2	2	2	2	1		1200
39	Pušis paprastoji	<i>Pinus sylvestris</i>	21	25	2,52	2	2	2	2	2		1260
40	Pušis paprastoji	<i>Pinus sylvestris</i>	23	28	2,76	2	2	2	2	1		1380
41	Pušis paprastoji	<i>Pinus sylvestris</i>	21	25	2,52	2	2	2	2	1		1260
42	Pušis paprastoji	<i>Pinus sylvestris</i>	21	25	2,52	2	2	2	2	2		1260
43	Pušis paprastoji	<i>Pinus sylvestris</i>	23	28	2,76	2	2	2	2	2		1380
44	Beržas karpotasis	<i>Betula pendula</i>	20	24	2,4	1	1	1	1	2		1200
45	Klevas paprastasis	<i>Acer platanoides</i>	18	22	2,16	2	2	2	2	1		324
46	Baltalksnis	<i>Alnus incana</i>	14	17	1,68	1	1	1	1	2		Nesaugomas
47	Pušis paprastoji	<i>Pinus sylvestris</i>	14	17	1,68	1	1	1	1	2		126
48	Drebulė	<i>Populus tremula</i>	29	35	3,48	3	3	3	3	1		Nesaugomas
49	Pušis paprastoji	<i>Pinus sylvestris</i>	18	22	2,16	2	2	2	2	2		162
50	Pušis paprastoji	<i>Pinus sylvestris</i>	18	22	2,16	2	2	2	2	2		162
51	Pušis paprastoji	<i>Pinus sylvestris</i>	13	16	1,56	1	1	1	1	2		117
52	Pušis paprastoji	<i>Pinus sylvestris</i>	16	19	1,92	2	2	2	2	2		144
53	Baltalksnis	<i>Alnus incana</i>	15	18	1,8	1	1	1	1	2		Nesaugomas
54	Baltalksnis	<i>Alnus incana</i>	14	17	1,68	1	1	1	1	2		Nesaugomas
55	Beržas karpotasis	<i>Betula pendula</i>	19	23	2,28	1	1	1	1	1		228
56	Pušis paprastoji	<i>Pinus sylvestris</i>	15	18	1,8	1	1	1	1	2		135
57	Baltalksnis	<i>Alnus incana</i>	15	18	1,8	1	1	1	1	2		Nesaugomas
58	Beržas karpotasis	<i>Betula pendula</i>	17	20	2,04	1	1	1	1	2		153
59	Baltalksnis	<i>Alnus incana</i>	17	20	2,04	2	2	2	2	2		Nesaugomas
60	Blindė	<i>Salix caprea</i>	18	22	2,16	2	2	2	2	4		Nesaugomas
61	Drebulė	<i>Populus tremula</i>	21	25	2,52	3	3	3	3	1		Nesaugomas
62	Beržas karpotasis	<i>Betula pendula</i>	12	14	1,44	1	1	1	1	2		108
63	Beržas karpotasis	<i>Betula pendula</i>	19	23	2,28	1	1	1	1	2		171
64	Drebulė	<i>Populus tremula</i>	38	46	4,56	3	3	3	3	1		Nesaugomas
65	Drebulė	<i>Populus tremula</i>	37	44	4,44	3	3	3	3	1		Nesaugomas
66	Beržas karpotasis	<i>Betula pendula</i>	22	26	2,64	2	2	2	2	2		1320
67	Drebulė	<i>Populus tremula</i>	19	23	2,28	2	2	2	2	1		Nesaugomas
68	Obelis	<i>Malus</i>	16	19	1,92	3	3	3	3	2		Nesaugomas
69	Drebulė	<i>Populus tremula</i>	14	17	1,68	2	2	2	2	1		Nesaugomas
70	Kriaušė miškinė	<i>Pyrus pyraeaster</i>	23	28	2,76	2	2	2	2	2		1380
71	Obelis	<i>Malus</i>	19	23	2,28	3	3	3	3	2		Nesaugomas
72	Obelis	<i>Malus</i>	14	17	1,68	3	3	3	3	2		Nesaugomas
73	Obelis	<i>Malus</i>	12	14	1,44	3	3	3	3	2		Nesaugomas
74	Baltalksnis	<i>Alnus incana</i>	16	19	1,92	2	2	2	2	1		Nesaugomas
75	Baltalksnis	<i>Alnus incana</i>	14	17	1,68	1	1	1	1	1		Nesaugomas
76	Baltalksnis	<i>Alnus incana</i>	14	17	1,68	1	1	1	1	1		Nesaugomas
77	Klevas paprastasis	<i>Acer platanoides</i>	25	30	3	3	3	3	3	2		2250
78	Klevas paprastasis	<i>Acer platanoides</i>	15	18	1,8	2	2	2	2	2		202,5
79	Baltalksnis	<i>Alnus incana</i>	14	17	1,68	1	1	1	1	2		Nesaugomas

80	Beržas karpotasis	<i>Betula pendula</i>	20	24	2,4	1	1	1	1	1		1200
81	Pušis paprastoji	<i>Pinus sylvestris</i>	20	24	2,4	2	2	2	2	1		1200
82	Pušis paprastoji	<i>Pinus sylvestris</i>	21	25	2,52	2	2	2	2	1		1260
83	Pušis paprastoji	<i>Pinus sylvestris</i>	24	29	2,88	2	2	2	2	2		1440
84	Pušis paprastoji	<i>Pinus sylvestris</i>	20	24	2,4	2	2	2	2	1		1200
85	Ažuolas paprastasis	<i>Quercus robur</i>	20	24	2,4	2	2	2	2	1		1800
86	Pušis paprastoji	<i>Pinus sylvestris</i>	21	25	2,52	2	2	2	2	1		1260
87	Pušis paprastoji	<i>Pinus sylvestris</i>	20	24	2,4	2	2	2	2	2		1200
88	Pušis paprastoji	<i>Pinus sylvestris</i>	20	24	2,4	2	2	2	2	1		1200
89	Pušis paprastoji	<i>Pinus sylvestris</i>	23	28	2,76	2	2	2	2	2		1380
90	Beržas karpotasis	<i>Betula pendula</i>	38	46	4,56	3	3	3	3	2		2280
91	Pušis juodoji	<i>Pinus nigra</i>	25	30	3	3	3	3	3	1		1500
92	Pušis kalninė	<i>Pinus mugo</i>	1	1	0,12	1	1	1	1	1		Nesaugomas
93	Kadagys paprastasis	<i>Juniperus communis</i>	1	1	0,12	1	1	1	1	1		Nesaugomas
94	Ažuolas raudonasis	<i>Quercus rubra</i>	18	22	2,16	2	2	2	2	1		324
95	Kadagys paprastasis	<i>Juniperus communis</i>	1	1	0,12	1	1	1	1	1		Nesaugomas
96	Eglė paprastoji	<i>Picea abies</i>	16	19	1,92	2	2	2	2	1		192
97	Tuja vakarinė	<i>Thuja occidentalis</i>	6	7	0,72	1	1	1	1	1		Nesaugomas
98	Ažuolas raudonasis	<i>Quercus rubra</i>	20	24	2,4	2	2	2	2	1		1800
99	Lanksva	<i>Spiraea</i>	1	1	0,12	1	1	1	1	1		Nesaugomas
100	Klevas paprastasis	<i>Acer platanoides</i>	18	22	2,16	2	2	2	2	1		324
101	Ažuolas paprastasis	<i>Quercus robur</i>	32	38	3,84	3	3	3	3	1		2880
102	Beržas karpotasis	<i>Betula pendula</i>	21	25	2,52	2	2	2	2	2		1260
103	Pušis paprastoji	<i>Pinus sylvestris</i>	22	26	2,64	2	2	2	2	2		1320
104	Pušis paprastoji	<i>Pinus sylvestris</i>	20	24	2,4	2	2	2	2	1		1200
105	Pušis paprastoji	<i>Pinus sylvestris</i>	27	32	3,24	3	3	3	3	1		1620
106	Pušis paprastoji	<i>Pinus sylvestris</i>	21	25	2,52	2	2	2	2	1		1260
107	Pušis paprastoji	<i>Pinus sylvestris</i>	21	25	2,52	2	2	2	2	1		1260
108	Pušis paprastoji	<i>Pinus sylvestris</i>	20	24	2,4	2	2	2	2	1		1200
109	Pušis paprastoji	<i>Pinus sylvestris</i>	20	24	2,4	2	2	2	2	1		1200
110	Pušis paprastoji	<i>Pinus sylvestris</i>	22	26	2,64	2	2	2	2	1		1320
111	Pušis paprastoji	<i>Pinus sylvestris</i>	22	26	2,64	2	2	2	2	1		1320
112	Beržas karpotasis	<i>Betula pendula</i>	22	26	2,64	2	2	2	2	1		1320
113	Pušis paprastoji	<i>Pinus sylvestris</i>	21	25	2,52	2	2	2	2	1		1260
114	Pušis paprastoji	<i>Pinus sylvestris</i>	22	26	2,64	2	2	2	2	1		1320
115	Pušis paprastoji	<i>Pinus sylvestris</i>	23	28	2,76	2	2	2	2	2		1380
116	Pušis paprastoji	<i>Pinus sylvestris</i>	20	24	2,4	2	2	2	2	1		1200
117	Klevas paprastasis	<i>Acer platanoides</i>	24	29	2,88	3	3	3	3	2		2160
118	Pušis paprastoji	<i>Pinus sylvestris</i>	23	28	2,76	2	2	2	2	1		1380
119	Pušis paprastoji	<i>Pinus sylvestris</i>	21	25	2,52	2	2	2	2	1		1260
120	Pušis paprastoji	<i>Pinus sylvestris</i>	22	26	2,64	2	2	2	2	1		1320
121	Pušis paprastoji	<i>Pinus sylvestris</i>	20	24	2,4	2	2	2	2	1		1200
122	Pušis paprastoji	<i>Pinus sylvestris</i>	20	24	2,4	2	2	2	2	1		1200
123	Beržas karpotasis	<i>Betula pendula</i>	20	24	2,4	1	1	1	1	1		1200
124	Pušis paprastoji	<i>Pinus sylvestris</i>	20	24	2,4	2	2	2	2	1		1200
125	Pušis paprastoji	<i>Pinus sylvestris</i>	23	28	2,76	2	2	2	2	1		1380

126	Pušis paprastoji	<i>Pinus sylvestris</i>	22	26	2,64	2	2	2	2	1		1320
127	Pušis paprastoji	<i>Pinus sylvestris</i>	20	24	2,4	2	2	2	2	1		1200
128	Klevas paprastasis	<i>Acer platanoides</i>	20	24	2,4	2	2	2	2	2		1800
129	Klevas paprastasis	<i>Acer platanoides</i>	21	25	2,52	3	3	3	3	2		1890
130	Pušis paprastoji	<i>Pinus sylvestris</i>	33	40	3,96	3	3	3	3	2		1980
131	Pušis paprastoji	<i>Pinus sylvestris</i>	20	24	2,4	2	2	2	2	2		1200
132	Klevas paprastasis	<i>Acer platanoides</i>	20	24	2,4	2	2	2	2	2		1800
133	Klevas paprastasis	<i>Acer platanoides</i>	23	28	2,76	3	3	3	3	2		2070
134	Pušis paprastoji	<i>Pinus sylvestris</i>	31	37	3,72	3	3	3	3	1		1860
135	Pušis paprastoji	<i>Pinus sylvestris</i>	30	36	3,6	3	3	3	3	1		1800
136	Pušis paprastoji	<i>Pinus sylvestris</i>	21	25	2,52	2	2	2	2	2		1260
137	Beržas karpotasis	<i>Betula pendula</i>	21	25	2,52	2	2	2	2	1		1260
138	Beržas karpotasis	<i>Betula pendula</i>	20	24	2,4	1	1	1	1	1		1200
139	Pušis paprastoji	<i>Pinus sylvestris</i>	29	35	3,48	3	3	3	3	1		1740
140	Pušis paprastoji	<i>Pinus sylvestris</i>	37	44	4,44	3	3	3	3	1		2220
141	Pušis paprastoji	<i>Pinus sylvestris</i>	32	38	3,84	3	3	3	3	2		1920
142	Pušis paprastoji	<i>Pinus sylvestris</i>	23	28	2,76	2	2	2	2	1		1380
143	Pušis paprastoji	<i>Pinus sylvestris</i>	20	24	2,4	2	2	2	2	1		1200
144	Pušis paprastoji	<i>Pinus sylvestris</i>	21	25	2,52	2	2	2	2	1		1260
145	Pušis paprastoji	<i>Pinus sylvestris</i>	20	24	2,4	2	2	2	2	1		1200
146	Pušis paprastoji	<i>Pinus sylvestris</i>	20	24	2,4	2	2	2	2	1		1200
147	Pušis paprastoji	<i>Pinus sylvestris</i>	25	30	3	3	3	3	3	2		1500
148	Obelis	<i>Malus</i>	16	19	1,92	3	3	3	3	1		Nesaugomas
149	Obelis	<i>Malus</i>	18	22	2,16	3	3	3	3	1		Nesaugomas
150	Obelis	<i>Malus</i>	20	24	2,4	3	3	3	3	1		Nesaugomas
151	Obelis	<i>Malus</i>	20	24	2,4	3	3	3	3	1		Nesaugomas
152	Obelis	<i>Malus</i>	15	18	1,8	3	3	3	3	1		Nesaugomas
153	Obelis	<i>Malus</i>	16	19	1,92	3	3	3	3	1		Nesaugomas
154	Obelis	<i>Malus</i>	16	19	1,92	3	3	3	3	1		Nesaugomas
155	Obelis	<i>Malus</i>	18	22	2,16	3	3	3	3	1		Nesaugomas
156	Obelis	<i>Malus</i>	18	22	2,16	3	3	3	3	1		Nesaugomas
157	Obelis	<i>Malus</i>	19	23	2,28	3	3	3	3	1		Nesaugomas
158	Obelis	<i>Malus</i>	20	24	2,4	3	3	3	3	1		Nesaugomas
159	Obelis	<i>Malus</i>	20	24	2,4	3	3	3	3	1		Nesaugomas
160	Obelis	<i>Malus</i>	16	19	1,92	3	3	3	3	1		Nesaugomas
161	Pušis paprastoji	<i>Pinus sylvestris</i>	24	29	2,88	2	2	2	2	1		1440
162	Pušis paprastoji	<i>Pinus sylvestris</i>	21	25	2,52	2	2	2	2	2		1260
163	Pušis paprastoji	<i>Pinus sylvestris</i>	21	25	2,52	2	2	2	2	2		1260
164	Pušis paprastoji	<i>Pinus sylvestris</i>	22	26	2,64	2	2	2	2	1		1320
165	Pušis paprastoji	<i>Pinus sylvestris</i>	23	28	2,76	2	2	2	2	1		1380
166	Pušis paprastoji	<i>Pinus sylvestris</i>	32	38	3,84	3	3	3	3	1		1920
167	Pušis paprastoji	<i>Pinus sylvestris</i>	20	24	2,4	2	2	2	2	1		1200
168	Pušis paprastoji	<i>Pinus sylvestris</i>	22	26	2,64	2	2	2	2	1		1320
169	Pušis paprastoji	<i>Pinus sylvestris</i>	25	30	3	3	3	3	3	1		1500
170	Pušis paprastoji	<i>Pinus sylvestris</i>	24	29	2,88	2	2	2	2	1		1440
1 zona	Pušis paprastoji	<i>Pinus sylvestris</i>	8	10	0,96	1	1	1	1	1		Nesaugomas
1 zona	Pušis paprastoji	<i>Pinus sylvestris</i>	8	9	0,96	1	1	1	1	1		Nesaugomas
1 zona	Pušis paprastoji	<i>Pinus sylvestris</i>	8	9	0,96	1	1	1	1	1		Nesaugomas
1 zona	Pušis paprastoji	<i>Pinus sylvestris</i>	8	8	0,96	1	1	1	1	1		Nesaugomas

kita	Klevas paprastasis	<i>Acer platanoides</i>	11	13	1,32	1	1	1	1	1		Nesaugomas
kita	Klevas paprastasis	<i>Acer platanoides</i>	12	14	1,44	1	1	1	1	1		216
kita	Klevas paprastasis	<i>Acer platanoides</i>	12	14	1,44	1	1	1	1	1		216
kita	Klevas paprastasis	<i>Acer platanoides</i>	12	14	1,44	1	1	1	1	1		216
kita	Klevas paprastasis	<i>Acer platanoides</i>	12	12	1,44	1	1	1	1	1		216
kita	Klevas paprastasis	<i>Acer platanoides</i>	12	12	1,44	1	1	1	1	1		216
kita	Klevas paprastasis	<i>Acer platanoides</i>	12	12	1,44	1	1	1	1	1		216
kita	Klevas paprastasis	<i>Acer platanoides</i>	12	14	1,44	1	1	1	1	1		216



ARBORISTAS RENATAS

Medžių ir šaknų
priežiūra

MEDŽIŲ INVENTORIZAVIMAS IR ARBORISTINIS ĮVERTINIMAS

M. Marcinkevičiaus g. 72 ir aplinkinė teritorija, VILNIUS

Parengė:
arboristas

2023 metai

TURINYS

1 Aiškinamasis raštas

1.1 Trumpa želdynų charakteristika

1.2 Vertinimo metodika

1.3 Detalesnė želdynų charakteristika

2 Teritorijos planas

3 Želdynų inventorizavimo kortelė

4 Fotofiksacija

5 Išvados

6 Rekomendacijos

7 Vertinimą atlikusių specialistų kvalifikacija

1 Aiškinamasis raštas

1.1 Trumpa želdynų charakteristika

Vertintoje teritorijoje (Žr. skirsnį Nr. 2 Teritorijos planas) esančių želdynų charakteristika:

Bendra želdynų būklė:	patenkinama
Veja (pieva):	laukinės pievos žoliniai augalai (90 proc.)
Gėlynai:	nėra
Vėjavartos ir vėjalaužos:	nėra
Želdyno inžinerinės dangos:	asfaltas (2 proc.) betoninės šaligatvio plytelės (2 proc.), sutankintas gruntas (6 proc.)
Želdyno gamtiniai elementai:	teritorija turi daug aukščio perkritimų, aukščiau kalvelė susiformavusi aptariamoms teritorijos pietvakarių kampe, nuo šios vietos žemėja visomis kryptimis išskyrus vakarinę, nes yra netoli vakarinės sklypo ribos. Žemiausia vieta yra rytinio sklypo išsikišimo viršuje (viso sklypo ryčiausia dalis). Aukščiai dėl natūralių sąlygų tarp žemesnių ir aukštesnių vietų ištisai svyruoja 1 - 1.5 metro skalėje.
Želdyno teritorijoje esantys valstybės ar savivaldybių saugomi objektai ir jų pavadinimai:	<ul style="list-style-type: none">• gamtos paveldo (medžiai, rieduliai, reljefo formos ir kt.): nėra• kultūros paveldo (archeologiniai, memorialiniai, architektūriniai, inžineriniai ir dailės): nežinoma

1.2 Vertinimo metodika

Vertintoje teritorijoje (Žr. skirsnį Nr. 2 Teritorijos planas) želdinių inventorizavimo darbai buvo atliekami 2023 metų gruodžio mėnesį. Inventorizacija atliekama natūroje apžiūrint kiekvieną želdinių grupę ir (ar) atskirus želdinius, bei užpildant Želdynų ir želdinių inventorizavimo kortelę (lentelę).

Inventorizacija parengta vadovaujantis šiais dokumentais:

Želdynų ir želdinių inventorizavimo ir apskaitos taisyklės, patvirtintos Lietuvos Respublikos aplinkos ministro 2008 m. sausio 8 d. įsakymu Nr. D1-5;

Želdinių būklės ekspertizės tvarkos aprašas, patvirtintas Lietuvos Respublikos aplinkos ministro 2007 m. gruodžio 14 d. įsakymu Nr. D1-673;

Kriterijų, pagal kuriuos medžiai ir krūmai, augantys ne miškų ūkio žemėje, priskiriami saugotiniams, sąrašas, patvirtintas Lietuvos Respublikos Vyriausybės 2008 m. kovo 12 d. nutarimu Nr. 206;

Želdynų būklė vertinama 3 (trijų) balų sistemoje, pagal 4 (keturis) skirtingus aspektus:

I. Medžių genėjimo intensyvumo laipsnis:

1. laja negenėta arba nupjauta iki 1/3 lajos viršūnės (nepažeidžiant centrinio kamieno) ir šoninių šakų;
2. nugenėta 1/2-2/3 medžio lajos;
3. nupjauta visa laja, paliktas tik kamienas.

II. Medžių (krūmų) defoliacijos laipsnis:

1. sąlyginai sveikas ar silpnai pažeistas (defoliacija 0–25%);
2. vidutiniškai pažeistas (defoliacija 26–60%);
3. stipriai pažeistas (defoliacija >60%).

Pastaba. Be medžių defoliacijos gali vykti asimiliacijos aparato dechromacija (spyglių ar lapų natūralios spalvos pokyčiai – pageltimas, parudavimas). Ji vertinama analogiškai lajų defoliacijai.

III. Ligų intensyvumas ir kenkėjų gausumas ir pakenkimo laipsnis:

1. nepakenkti arba silpnai pakenkti kenkėjų ir ligų (lapai ar spygliai sveiki arba ligų ar kenkėjų pakenkta <1/3 jų kiekio);
2. vidutinis pakenkimas (ligų ar kenkėjų pakenkta nuo 1/3 iki 2/3 lapų ar spyglių);
3. stiprus pakenkimas (ligų ar kenkėjų pakenkta >2/3 lapų ar spyglių, arba jie visiškai nuėsti).

IV. Medžio kamieno (žievės) mechaninio pažeidimo intensyvumas:

1. sveiki ir silpnai pažeisti (žaidų nėra arba šviežiai pažeistas (einamaisiais metais) tik nedidelis žievės plotelis (<30 cm²));
2. vidutiniškai pažeisti (yra viena ar kelios kelių metų senumo žaizdos, pažeistas 50–300 cm² žievės plotas, kuris jau gali būti užsikrėtęs medieną pūdančiais grybais);
3. stipriai pažeisti (yra viena ar kelios kelių metų senumo žaizdos, pažeistas didelis žievės plotas (>300 cm²), medžio kamienas intensyviai ardomas (arba jau išpuvusiu viduriu) medieną pūdančių grybų).

Pastaba. Eglė ir uosis yra ypač jautrūs žievės (kamieno) mechaniniams pažeidimams, todėl 1 balu vertinami tik sveiki (nepažeisti) medžiai, o esant bent vienai platesnei negu 3 cm žaizdai jie vertinami kaip stipriai pažeisti.

Jei vertinamo medžio būklę inventorizacijos metu veikia keli veiksniai, pvz., jis genėtas, užpultas kenkėjų, pažeistas ir jo kamienas, tokiu atveju į lentelę įrašomas blogiausios būklės (pažeidimo) balas pagal bet kurį iš paminėtų kriterijų.

Visais atvejais būklė vertinama vizualiai, želdinius lyginant su sąlygiškai sveikais želdiniais. Jei vertinamo medžio būklę inventorizacijos metu veikia keli veiksniai, pvz., jis genėtas, užpultas kenkėjų, pažeistas ir jo kamienas, tokiu atveju į lentelę įrašomas blogiausios būklės balas (pvz., jei genėjimo intensyvumo laipsnis yra 2 balai, defoliacija – 1 balas, o kamieno mechaninis pažeidimas – 3 balai, tai bendra medžio būklė vertinama 3 balais).

Vertinimui naudojami instrumentai: žerglės HAGLOF (slankmatis matuoti kamieno skersmeniui), aukštmetis (aukščio nustatymui) SUUNTO PM-5/360 PC, geodezinė ruletė (matuoti šaknų apsaugos zoną ir lajos projekciją pasaulio kryptių atžvilgiu).

1.3 Detalesnė želdynų charakteristika

Teritorija su sklypu M.Marcinkevičiaus g. 72, Vilniuje, ir šalia sklypų esantys medžiai yra Jeruzalės mikrorajono ribose.

Šiaurinėje pusėje mūsų aptariama teritorija ribojasi su M.Marcinkevičiaus gatvės pėsčiųjų šaligatviais ir gatvės važiuojamąja dalimi.

Rytinėje pusėje dalinai ribojasi su M. Marcinkevičiaus gatvės sklypais, kuriuose yra privatūs gyvenamieji namai. O kita dalimi su žemės sklypu, kuriame auga mišrus miškas.

Pietinėje pusėje taip pat ribojasi su mišku, kuriame pilna pėsčiųjų išmintų takelių, nes šis miškelis yra mėgstama netoli gyvenančiųjų pasivaikščiojimo vieta, kuri jungia M.Marcinkevičiaus gatvę su Jeruzalės gatve.

Vakarinėje pusėje teritorija taip pat ribojasi su sklypais, kuriuose yra privatūs gyvenamieji namai.

Teritorija turi daug aukščio perkritimų, aukščiau kalvelė susiformavusi aptariamoms teritorijos pietvakarių kampe, nuo šios vietos žemėja visomis kryptimis išskyrus vakarinę, nes yra netoli vakarinės sklypo ribos. Žemiausia vieta yra rytinio sklypo išsikišimo viršuje (viso sklypo ryčiausia dalis). Aukščiai dėl natūralių sąlygų tarp žemesnių ir aukštesnių vietų ištisai svyruoja 1 - 1.5 metro skalėje.

Vyraujanti medžių rūšis - paprastoji pušis.

2 Teritorijos planas

Žaliu apskritimu ir skaičiumi 1 skliausteliuose pažymėtų medžių būklė vertinama 1 balu (geros būklės želdinys).

Mėlynu apskritimu ir skaičiumi 2 skliausteliuose – 2 balais (patenkinamos būklės želdinys).

Violetiniu apskritimu ir skaičiumi 3 skliausteliuose – 3 balais (blogos būklės želdinys).

Pilku apskritimu ir skaičiumi 4 skliausteliuose - 4 balais (žuvęs želdinys).

Raudonu x-ženklų, žymimas siūlomas šalinti medis.

Rudu apskritimu ir skaičiumi 5 skliausteliuose - saugomo gamtos objekto statusą turintis medis.

Medžio būklės kamieno spalvos linija yra nubraižoma medžio lajos projekcija pasaulio šalių atžvilgiu.

Šaknų apsaugos ploto apskaičiavimas: Medžio kamieno $\varnothing \times 12 =$ saugomo šaknų ploto spindulys (R), atidedamas nuo medžio kamieno ašies ir plane žymimas apskritimu raudona brūkšniuota linija.

Reikalavimai saugomam šaknų plotui:

1. Saugomo šaknų ploto koregavimas galimas tik su arboristo leidimu, kiekviena situacija vertinama individualiai.
2. Statinių ir pastatų projektavimas ir statybos darbai judinant gruntą galimi tik pagal arboristo rekomendacijas, naudojant patvirtintas, medžio gerovę išsaugančias technologijas.
3. Saugomame šaknų plote draudžiama kelti ar žeminti esamo grunto lygį daugiau nei 10cm.
4. Kasimo darbai vykdomi tik su kvalifikuoto arboristo priežiūra, rankiniu būdu ar naudojant oro kastuvą.
5. Saugomame šaknų plote draudžiama sandėliuoti statybines medžiagas ir gruntą, įvažiuoti mechanizuotomis transporto priemonėmis ar jas ten statyti.
6. Saugomas šaknų plotas aptveriamas apsaugine, ne žemesne kaip 2 m. aukščio tvora su įspėjamaisiais ženklais. Tvora privalo likti visų darbų metu, net jei dalis darbų patenka į šią zoną



3 Želdinių inventorizavimo ir įvertinimo lentelė

M. Marcinkevičiaus g. 72, Vilnius

Medžio Nr. plane	Medžio rūšis lietuviškai	Medžio rūšis lotyniškai	Kamieno diametras 1,3m aukštyje (cm)	Kamieno diametras ties kamieno kakleliu (cm)	Saugomo šaknų ploto spindulys (m)	Lajos projekcija nuo ašies S/R/P/V kryptimis				Medžio būklės indeksas 1, 2, 3, 4	Siūlomoms/būtinoms arboristinėms/tvarkymo priemonėms*	Pastabos
						Š	R	P	V			
1	2	3	4	5	6	7				8	9	10
1	Paprastasis ąžuolas	Quercus robur	30	35	3.60	4.7	5.1	5.8	3.8	1	Augavietės gerinimas.	
2	Mažalapė liepa	Tilia cordata	31	35	3.72	4.7	3.8	3.2	3.7	2	Sanuojamasis genėjimas. Augavietės gerinimas.	Augavietė reikalinga gerinti, dėl techninių druskų barstomų ant kelių ir šaligatvių poveikio.
3	Mažalapė liepa	Tilia cordata	25	32	3.00	3.5	3.2	2.8	3.5	2	Lajos priežiūros genėjimas. Kodominantinių kamienų būklės monitoringas.	Augavietė reikalinga gerinti, dėl techninių druskų barstomų ant kelių ir šaligatvių poveikio.
4	Mažalapė liepa	Tilia cordata	21	27	2.52	3.7	3	4	3.2	2	Sanuojamasis genėjimas. Augavietės gerinimas.	Augavietė reikalinga gerinti, dėl techninių druskų barstomų ant kelių ir šaligatvių poveikio.
5	Mažalapė liepa	Tilia cordata	32	29	3.84	3.9	3	3.5	4.3	2	Sanuojamasis genėjimas. Augavietės gerinimas. Kodominantinių būklės monitoringas.	Augavietė reikalinga gerinti, dėl techninių druskų barstomų ant kelių ir šaligatvių poveikio.
6	Mažalapė liepa	Tilia cordata	20	24	2.40	3.9	2.8	3.5	3.3	2	Sanuojamasis genėjimas. Augavietės gerinimas.	Augavietė reikalinga gerinti, dėl techninių druskų barstomų ant kelių ir šaligatvių poveikio.
7	Karpotasis beržas	Betula pendula	26	32	3.12	3.4	3.8	4.3	2.7	2	Sanuojamasis genėjimas. Augavietės gerinimas.	Augavietė reikalinga gerinti, dėl techninių druskų barstomų ant kelių ir šaligatvių poveikio.
8	Drebulė	Populus tremula	32	33	3.84	5.8	4.3	5.7	5.6	2	Sanuojamasis genėjimas. Augavietės gerinimas.	Augavietė reikalinga gerinti, dėl techninių druskų barstomų ant kelių ir šaligatvių poveikio.
9	Mažalapė liepa	Tilia cordata	21	24	2.52	3.1	2.8	3	3.7	2	Formuojamasis genėjimas. Augavietės gerinimas.	
10	Karpotasis beržas	Betula pendula	29	37	3.48	3.6	3.6	3.7	3.1	1		
11	Paprastoji pušis	Pinus sylvestris	19	22	2.28	3.3	3	2.1	2	3	Lajos priežiūros genėjimas.	Užstelbta. Žaliuoja tik viršūnė.
12	Drebulė	Populus tremula	16,21 ir 22	53	4.13	4.3	4.5	3.3	4.5	2	Lajos priežiūros genėjimas. Kodominantinių kamienų būklės monitoringas.	
13	Drebulė	Populus tremula	23	26	2.76	3.4	1.3	3.3	4.1	2	Lajos priežiūros genėjimas.	
14	Drebulė	Populus tremula	20	23	2.40	1.3	2.8	4.1	2.2	2	Lajos priežiūros genėjimas.	
15	Paprastoji pušis	Pinus sylvestris	23	26	2.76	2.5	3.3	2.4	2.7	2	Lajos priežiūros genėjimas.	
16	Paprastoji pušis	Pinus sylvestris	26	32	3.12	3.9	4.1	3.9	3.2	2	Lajos priežiūros genėjimas.	
17	Paprastoji pušis	Pinus sylvestris	25	30	3.00	2.6	3.4	2.7	3.9	2	Lajos priežiūros genėjimas.	
18	Paprastoji pušis	Pinus sylvestris	21	24	2.52	1.9	3.1	2.9	3.5	2	Lajos priežiūros genėjimas.	
19	Paprastoji pušis	Pinus sylvestris	22	23	2.64	1.8	2.5	2	4.2	2	Lajos priežiūros genėjimas.	
20	Karpotasis beržas	Betula pendula	36	5.8	4.32	5.8	4	6.4	6.1	2	Augavietės gerinimas.	Augavietė apribota kietųjų dangų iš pietinės pusės.
21	Karpotasis beržas	Betula pendula	27	5.8	3.24	5.8	2.5	5.3	4.4	2	Augavietės gerinimas.	Augavietė apribota kietųjų dangų iš pietinės pusės.
22	Karpotasis beržas	Betula pendula	31	39	3.72	3.7	2.9	4.2	4.1	1		
23	Drebulė	Populus tremula	22	24	2.64	4.4	2.9	2.6	4.5	1		
24	Drebulė	Populus tremula	18	20	2.16	1.8	3.5	1.5	2.4	1	Polajo valymas	
25	Drebulė	Populus tremula	9,16 ir 20	44	3.25	3.3	3.1	4.6	2.7	2	Lajos priežiūros genėjimas. Polajo valymas	
26	Drebulė	Populus tremula	29	34	3.48	4.4	3.2	4.5	4	2	Lajos priežiūros genėjimas.	
27	Drebulė	Populus tremula	22	29	2.64	3.3	1.6	3.8	4.5	1		
28	Paprastoji pušis	Pinus sylvestris	20	21	2.40	1.4	1.8	2.2	3.3	2	Lajos priežiūros genėjimas.	



3 Želdinių inventorizavimo ir įvertinimo lentelė

M. Marcinkevičiaus g. 72, Vilnius

Medžio Nr. plane	Medžio rūšis lietuviškai	Medžio rūšis lotyniškai	Kamieno diametras 1,3m aukštyje (cm)	Kamieno diametras ties kamieno kakleliu (cm)	Saugomo šaknų ploto spindulys (m)	Lajos projekcija nuo ašies Š/R/P/V kryptimis				Medžio būklės indeksas 1, 2, 3, 4	Siūlomoms/būtinoms arboristinėms/tvarkymo priemonėms*	Pastabos
						Š	R	P	V			
1	2	3	4	5	6	7				8	9	10
29	Paprastoji pušis	Pinus sylvestris	24	30	2.88	2.8	1.9	3.7	4.8	2	Lajos priežiūros genėjimas.	
30	Paprastoji pušis	Pinus sylvestris	19	24	2.28	2.6	3.5	2	2.3	2	Lajos priežiūros genėjimas.	
31	Paprastoji pušis	Pinus sylvestris	23	26	2.76	2.1	3.8	3.9	3.9	2	Lajos priežiūros genėjimas.	
32	Karpotasis beržas	Betula pendula	21	27	2.52	2.4	2.8	2.6	2	1		
33	Paprastoji pušis	Pinus sylvestris	31	35	3.72	4.8	5	3.7	4.8	2	Lajos priežiūros genėjimas.	
34	Paprastoji pušis	Pinus sylvestris	28	31	3.36	3.3	2.3	2.2	4.7	2	Lajos priežiūros genėjimas.	
35	Paprastoji pušis	Pinus sylvestris	27	29	3.24	3.3	2.3	2.2	4.5	2	Lajos priežiūros genėjimas.	
36	Paprastoji pušis	Pinus sylvestris	28	32	3.36	3	3.8	2.2	3.3	2	Lajos priežiūros genėjimas.	
37	Paprastoji pušis	Pinus sylvestris	23	28	2.76	3.3	3.2	4	3.1	2	Lajos priežiūros genėjimas.	
38	Paprastoji pušis	Pinus sylvestris	23	28	2.76	3	3.3	2.2	3.4	2	Lajos priežiūros genėjimas.	
39	Paprastoji pušis	Pinus sylvestris	22	25	2.64	3.3	4.8	2	1.9	2	Lajos priežiūros genėjimas.	
40	Paprastoji pušis	Pinus sylvestris	37	39	4.44	6	5.2	3.5	5.3	2	Lajos priežiūros genėjimas.	
41	Paprastoji pušis	Pinus sylvestris	24	30	2.88	2.1	3.1	2.3	4.5	2	Lajos priežiūros genėjimas.	
42	Trešnė	Prunus avium	23	30	2.76	1.5	2.3	3.2	3.9	2	Lajos priežiūros genėjimas.	
43	Paprastasis ažuolas	Quercus robur	21	23	2.52	3.9	2.4	2.9	2.7	2	Lajos priežiūros genėjimas.	Didelis kiekis sausų šakų.
44	Trešnė	Prunus avium	20	24	2.40	2	2.1	2.4	1.6	1		
45	Paprastasis klevas	Acer platanoides	15,15 ir 16	27	3.19	4.3	4.4	5.9	3.9	2	Kodominantinių kamienų suaugimo būklės monitoringas.	
46	Karpotasis beržas	Betula pendula	33	46	3.96	4.4	5.9	5.8	5.8	1	Polajo valymas	
47	Trešnė	Prunus avium	21	23	2.52	5.8	3.4	3.5	1.6	1		
48	Karpotasis beržas	Betula pendula	39	45	4.68	3.9	4.5	5.7	3.9	1		
49	Paprastoji pušis	Pinus sylvestris	21	23	2.52	1.7	1.7	3.5	4.5	2	Lajos priežiūros genėjimas.	
50	Paprastoji pušis	Pinus sylvestris	18	23	2.16	2.2	3.2	2.6	1.6	2	Lajos priežiūros genėjimas.	
51	Karpotasis beržas	Betula pendula	25	37	3.00	3	3	1.7	3.2	1		
52	Drebulė	Populus tremula	33	40	3.96	1.5	1.8	5.4	5.7	1		
53	Blindė	Salix caprea	21	22	2.52	3.1	3.5	1	0.8	3	Siūloma šalinti.	Trinasi į brandesnės šalia augančios drebulės kamieną.
54	Karpotasis beržas	Betula pendula	14 ir 27	40	3.65	2	2.2	2.1	2	2	Lajos priežiūros genėjimas.	
55	Karpotasis beržas	Betula pendula	27	35	3.24	2.5	2.7	2.2	1.6	1		
56	Blindė	Salix caprea	26,22 ir 20	51	4.74	5.5	5.4	3.9	1.4	2	Lajos priežiūros genėjimas. Kodominantinių kamienų būklės monitoringas.	
57	Karpotasis beržas	Betula pendula	25	37	3.00	3.3	2.9	1.7	2.8	1		
58	Karpotasis beržas	Betula pendula	28	32	3.36	2.4	1.8	3.6	4.2	1		
59	Karpotasis beržas	Betula pendula	32	40	3.84	1.7	3.2	3.8	0.9	1		
60	Blindė	Salix caprea	26	31	3.12	4.4	6	2.2	2.5	3	Siūloma šalinti.	Trinasi į šalia augančių vertingesnių medžių kamienus. Daug sausų šakų lajoje.
61	Drebulė	Populus tremula	28	34	3.36	5.5	3.4	3.6	2.5	1		
62	Blindė	Salix caprea	34	44	4.08	8.5	4.5	0.1	4.4	2	Šiaurinės pusės lajos redukcinis genėjimas.	Kamienas stipriai pasviręs šiaurės kryptimi. Ta pačia kryptimi susiformavusi didžioji lajos masė.
63	Karpotasis beržas	Betula pendula	20	25	2.40	3.2	2.3	1.9	1.8	1		
64	Karpotasis beržas	Betula pendula	22	27	2.64	2.2	2.2	2.3	2.1	1		
65	Karpotasis beržas	Betula pendula	23	30	2.76	1.7	2	4.1	1.3	1		
66	Karpotasis beržas	Betula pendula	37	45	4.44	5.2	3.6	4.4	4	1		
67	Baltoji tuopa	Populus alba	23	28	2.76	1.7	2.5	4.6	5.1	1		
68	Drebulė	Populus tremula	24	27	2.88	1.8	2.5	3.6	1.7	1		
69	Drebulė	Populus tremula	23	28	2.76	1.7	3.6	3.9	2.5	1		



3 Želdinių inventorizavimo ir įvertinimo lentelė

M. Marcinkevičiaus g. 72, Vilnius

Medžio Nr. plane	Medžio rūšis lietuviškai	Medžio rūšis lotyniškai	Kamieno diametras 1.3m aukštyje (cm)	Kamieno diametras ties kamieno kakleliu (cm)	Saugomo šaknų ploto spindulys (m)	Lajos projekcija nuo ašies Š/R/P/V kryptimis				Medžio būklės indeksas 1, 2, 3, 4	Siūlomoms/būtinoms arboristinėms/tvarkymo priemonėms*	Pastabos
						Š	R	P	V			
1	2	3	4	5	6	7				8	9	10
70	Karpotasis beržas	Betula pendula	40	45	4.80	3.9	5.6	5.7	4	1		
71	Karpotasis beržas	Betula pendula	28	38	3.36	3.2	4.6	3.8	1.7	1		
72	Karpotasis beržas	Betula pendula	25	36	3.00	2.1	2	2.1	3	1		
73	Karpotasis beržas	Betula pendula	29	38	3.48	2.8	2.8	2.7	2	1		
74	Karpotasis beržas	Betula pendula	21 ir 26	38	4.01	2.4	2	1.5	2	1		
75	Karpotasis beržas	Betula pendula	24	30	2.88	2.3	1	1.2	2.3	1		
76	Karpotasis beržas	Betula pendula	21	28	2.52	2.7	2.5	0.5	1.5	1		
77	Karpotasis beržas	Betula pendula	27	37	3.24	3	0.9	1.4	4.1	1		
78	Paprastoji pušis	Pinus sylvestris	26	31	3.12	4.7	3.9	5.6	4	1		
79	Raudonasis ąžuolas	Quercus rubra	32	37	3.84	5.5	4.5	4.2	5.4	1	Pašalinti arti polajo esančias tujas dėl geresnės šio medžio perspektyvos.	
80	Japoninis maumedis	Larix kaempferi	27	29	3.24	5.1	4	4	4.6	1		
81	Paprastasis ąžuolas	Quercus robur	21	25	2.52	3.2	2	2.5	4.8	1		
82	Karpotasis beržas	Betula pendula	37	42	4.44	4.1	2.4	4.2	4.8	1		Šaknų kaklelis apkrautais įvairiais daiktais.
83	Drebulė	Populus tremula	44	60	5.28	6	5.1	2.7	5.5	1		
84	Karpotasis beržas	Betula pendula	31	34	3.72	2.3	2	3.5	3.7	1		
85	Karpotasis beržas	Betula pendula	28	36	3.36	3.5	3.7	2	2.2	1		
86	Karpotasis beržas	Betula pendula	23	30	2.76	1	1	5.8	5	1		
87	Karpotasis beržas	Betula pendula	24	35	2.88	0.5	1	2.4	1.3	1		
88	Karpotasis beržas	Betula pendula	21	29	2.52	2.4	2.5	2.5	2.4	1		
89	Karpotasis beržas	Betula pendula	23	28	2.76	3.2	2.5	2	1.9	1		
90	Karpotasis beržas	Betula pendula	27	30	3.24	4.1	2.5	2	3.2	1		
91	Karpotasis beržas	Betula pendula	14 ir 21	32	3.02	3.4	2.2	2.1	2	1		
92	Karpotasis beržas	Betula pendula	26	34	3.12	1	1.7	3.5	3.5	1		
93	Karpotasis beržas	Betula pendula	28	36	3.36	1	2.2	4.5	2.2	1		
94	Karpotasis beržas	Betula pendula	8 ir 23	40	2.93	2.5	2.7	2.9	2.5	1		
95	Karpotasis beržas	Betula pendula	36	32	4.32	3.7	2.5	2	2.5	1		
96	Karpotasis beržas	Betula pendula	27	35	3.24	1.6	3.4	3.7	2	1		
97	Karpotasis beržas	Betula pendula	19	23	2.28	2.5	2.9	3.2	1	1		
98	Karpotasis beržas	Betula pendula	34	43	4.08	5.5	4.2	1.9	3	1		
99	Blindė	Salix caprea	27	33	3.24	3.4	6.7	3.2	1	2	Rytinės pusės lajos redukcinis genėjimas iki 20 proc.	
100	Karpotasis beržas	Betula pendula	33	42	3.96	1.8	6.5	4.1	4.6	1		
101	Paprastoji pušis	Pinus sylvestris	32	38	3.84	2.5	2.5	2.7	2.7	2	Lajos priežiūros genėjimas.	
102	Paprastoji pušis	Pinus sylvestris	30	35	3.60	2	2.6	2.6	3?	2	Lajos priežiūros genėjimas.	
103	Paprastoji pušis	Pinus sylvestris	24	28	2.88	2.5	4.7	2.5	2	2	Lajos priežiūros genėjimas.	
104	Paprastasis klevas	Acer platanoides	24	28	2.88	3.3	4.2	4	3.4	1		
105	Paprastoji pušis	Pinus sylvestris	21	27	2.52	2	2	2.1	2.1	2	Lajos priežiūros genėjimas.	
106	Paprastoji pušis	Pinus sylvestris	22	24	2.64	2.5	2.5	2.4	2.4	2	Lajos priežiūros genėjimas.	
107	Paprastoji pušis	Pinus sylvestris	33	40	3.96	1.7	3.8	5	3.3	2	Lajos priežiūros genėjimas.	
108	Paprastoji pušis	Pinus sylvestris	23	29	2.76	2.5	2.4	3.3	2.7	2	Lajos priežiūros genėjimas.	
109	Paprastoji pušis	Pinus sylvestris	29	32	3.48	2.8	2.5	4.2	3.6	2	Lajos priežiūros genėjimas.	
110	Paprastoji pušis	Pinus sylvestris	22	25	2.64	1.7	1.7	2.3	1.8	2	Lajos priežiūros genėjimas.	
111	Paprastoji pušis	Pinus sylvestris	25	31	3.00	1.9	2.2	4.2	2.2	2	Lajos priežiūros genėjimas.	
112	Paprastasis ąžuolas	Quercus robur	28	34	3.36	3.1	3.8	4.1	5	1	Minimalus lajos priežiūros genėjimas.	
113	Paprastasis ąžuolas	Quercus robur	27	32	3.24	4.1	4.3	4.1	3.1	1	Pašalinti mažus į lają augančius pušį ir ąžuolą.	
114	Paprastoji pušis	Pinus sylvestris	27	30	3.24	1.7	2.2	3.9	3.1	2	Lajos priežiūros genėjimas.	
115	Raudonasis ąžuolas	Quercus rubra	24	33	2.88	2.2	2.7	3.4	4.3	1		
116	Paprastoji pušis	Pinus sylvestris	26	29	3.12	2.9	2.9	3	3	1		



3 Želdinių inventorizavimo ir įvertinimo lentelė

M. Marcinkevičiaus g. 72, Vilnius

Medžio Nr. plane	Medžio rūšis lietuviškai	Medžio rūšis lotyniškai	Kamieno diametras 1,3m aukštyje (cm)	Kamieno diametras ties kamieno kakleliu (cm)	Saugomo šaknų ploto spindulys (m)	Lajos projekcija nuo ašies Š/R/P/V kryptimis				Medžio būklės indeksas 1, 2, 3, 4	Siūlomos/būtinis arboristinės/tvarkymo priemonės*	Pastabos
						Š	R	P	V			
1	2	3	4	5	6	7				8	9	10
117	Paprastoji pušis	Pinus sylvestris	25	29	3.00	2.4	2.4	2.8	3.3	1		
118	Paprastoji pušis	Pinus sylvestris	31	35	3.72	2.5	2.5	3.3	4.3	2	Lajos priežiūros genėjimas.	
119	Paprastoji pušis	Pinus sylvestris	22	27	2.64	3.5	3.3	2.9	3.1	1		
120	Mažalapė liepa	Tilia cordata	20	25	2.40	4.2	3.5	3	2.7	1		Stelbiama pušų nr. 121 ir 123.
121	Paprastoji pušis	Pinus sylvestris	25	29	3.00	3.6	3.6	2.5	2.5	2	Siūloma šalinti dėl geresnės liepos perspektyvos.	
122	Paprastoji pušis	Pinus sylvestris	20	21	2.40	1.7	2.3	3	1.5	2	Lajos priežiūros genėjimas.	
123	Paprastoji pušis	Pinus sylvestris	25	3.2	3.00	1.3	1.9	5.3	2.3	2	Siūloma šalinti dėl geresnės liepos perspektyvos.	
124	Paprastasis klevas	Acer platanoides	26	33	3.12	2.7	3.6	4.8	3.1	2	Lajos priežiūros genėjimas.	
125	Paprastoji pušis	Pinus sylvestris	25	26	3.00	2.7	2.5	2	2.1	2	Lajos priežiūros genėjimas.	
126	Paprastoji pušis	Pinus sylvestris	20	22	2.40	2.3	1.5	2.4	4.4	2	Lajos priežiūros genėjimas.	
127	Paprastoji pušis	Pinus sylvestris	21	24	2.52	2.8	1.6	3.8	5.7	2	Lajos priežiūros genėjimas.	
128	Paprastoji pušis	Pinus sylvestris	24	27	2.88	2.7	2.8	4	2.3	2	Lajos priežiūros genėjimas.	
129	Paprastoji pušis	Pinus sylvestris	31	35	3.72	2.3	2.6	3.3	2.4	2	Lajos priežiūros genėjimas.	
130	Paprastoji pušis	Pinus sylvestris	21	24	2.52	0.1	2.2	3.6	2.7	2	Lajos priežiūros genėjimas.	
131	Paprastoji pušis	Pinus sylvestris	23	29	2.76	2.9	2.9	2.5	3.4	2	Lajos priežiūros genėjimas.	
132	Paprastoji pušis	Pinus sylvestris	20	2.3	2.40	1.7	1.8	1.9	2	2	Lajos priežiūros genėjimas.	
133	Paprastoji pušis	Pinus sylvestris	27	31	3.24	3.7	3.7	3.4	2.9	2	Lajos priežiūros genėjimas.	
134	Trešnė	Prunus avium	21	25	2.52	2.2	2.4	2.2	2	2	Lajos priežiūros genėjimas.	
135	Paprastasis ažuolas	Quercus robur	26	29	3.12	4.2	4.4	3.2	4.1	2	Lajos priežiūros genėjimas.	
136	Blindė	Salix caprea	47	40	5.64	3.8	3.8	4.8	4	2	Lajos priežiūros genėjimas.	
137	Paprastoji pušis	Pinus sylvestris	20	26	2.40	2.7	2.8	2.7	2.9	1		
138	Raudonasis ažuolas	Quercus rubra	22	27	2.64	3.2	4.3	3	3.2	1		
139	Paprastasis klevas	Acer platanoides	23	24	2.76	3.4	2.4	3.1	3.2	1		
140	Paprastasis klevas	Acer platanoides	25	30	3.00	3.9	3	3.8	3.8	1		
141	Karpotasis beržas	Betula pendula	31	2.9	3.72	3.1	2.9	2.9	1.7	1		
142	Karpotasis beržas	Betula pendula	31	37	3.72	2.7	2.9	2.7	2.7	1		
143	Drebulė	Populus tremula	31	38	3.72	5.3	4.5	3.2	4.3	2	Lajos priežiūros genėjimas.	
144	Karpotasis beržas	Betula pendula	28	3.3	3.36	2.4	2.6	2.6	2.4	1		
145	Blindė	Salix caprea	33,29 ir 23	87	5.95	6.7	6.5	3.8	2.7	2	Lajos priežiūros genėjimas. Kodominantinių kamienų būklės monitoringas.	
146	Blindė	Salix caprea	21	26	2.52	3.8	2	1.5	2.8	2	Lajos priežiūros genėjimas.	
147	Blindė	Salix caprea	15 ir 18	42	2.81	6.5	3.4	2.3	4.3	2	Lajos priežiūros genėjimas. Kodominantinių kamienų būklės monitoringas.	
148	Drebulė	Populus tremula	37	43	4.44	5	3.2	4.8	4.7	2	Lajos priežiūros genėjimas.	
149	Drebulė	Populus tremula	22	26	2.64	2.7	2.5	2	2	2	Lajos priežiūros genėjimas.	
150	Karpotasis beržas	Betula pendula	24 ir 26	50	4.25	3.6	3.2	3.1	3.2	2	Lajos priežiūros genėjimas. Kodominantinių kamienų būklės monitoringas.	
151	Drebulė	Populus tremula	37	45	4.44	5.5	5.7	5.1	2.5	2	Lajos priežiūros genėjimas.	
152	Drebulė	Populus tremula	39	52	4.68	5.3	2.9	5.2	5.1	2	Lajos priežiūros genėjimas.	



3 Želdinių inventorizavimo ir įvertinimo lentelė

M. Marcinkevičiaus g. 72, Vilnius

Medžio Nr. plane	Medžio rūšis lietuviškai	Medžio rūšis lotyniškai	Kamieno diametras 1.3m aukštyje (cm)	Kamieno diametras ties kamieno kakleliu (cm)	Saugomo šaknų ploto spindulys (m)	Lajos projekcija nuo ašies Š/R/P/V kryptimis				Medžio būklės indeksas 1, 2, 3, 4	Siūlomoms/būtinoms arboristinėms/tvarkymo priemonėms*	Pastabos
						Š	R	P	V			
1	2	3	4	5	6	7				8	9	10
153	Karpotasis beržas	Betula pendula	18 ir 22	40	3.41	5.4	5	3.3	4.2	2	Lajos priežiūros genėjimas. Kodominantinių kamienų būklės monitoringas.	
154	Naminė obelis	Malus domestica	24	29	2.88	4.4	2.4	3.5	2.5	1		
155	Blindė	Salix caprea	28 ir 29	55	4.84	4	5.3	4.5	4.5	2	Lajos priežiūros genėjimas. Kodominantinių kamienų būklės monitoringas.	
156	Miškinė kriaušė	Pyrus pyrastrer	19 ir 24	40	3.67	2.8	2.8	2.7	2.5	1		
157	Miškinė kriaušė	Pyrus pyrastrer	22	27	2.64	2.9	2.7	2.5	2.7	1		
158	Miškinė kriaušė	Pyrus pyrastrer	25,30,15,35 ir 16	79	6.82	5.4	5.7	4.5	5.7	2	Lajos priežiūros genėjimas. Kodominantinių kamienų būklės monitoringas.	
159	Trešnė	Prunus avium	26	34	3.12	3	3.7	2.9	2.4	1		
160	Trešnė	Prunus avium	34	40	4.08	7.1	4	4.2	5.4	1		
161	Trešnė	Prunus avium	33	39	3.96	5.5	2.4	3.8	5.4	1		
162	Paprastoji pušis	Pinus sylvestris	36	44	4.32	4.1	3.9	3.5	3.9	2	Lajos priežiūros genėjimas.	
163	Drebulė	Populus tremula	21	27	2.52	2.4	2.8	3.2	2.4	1		
164	Paprastoji pušis	Pinus sylvestris	29	40	3.48	3.6	3.2	3.6	3	2	Lajos priežiūros genėjimas.	
165	Paprastoji pušis	Pinus sylvestris	27	33	3.24	4.7	4.5	3.4	2.1	2	Lajos priežiūros genėjimas.	
166	Karpotasis beržas	Betula pendula	20	30	2.40	2.5	3.5	2.6	1.9	2	Kamieno pasvirimo būklės monitoringas.	
167	Paprastasis ažuolas	Quercus robur	20 ir 27	43	4.03	3.7	3.9	3.7	4	2	Lajos priežiūros genėjimas. Kodominantinių kamienų būklės monitoringas.	
168	Paprastoji pušis	Pinus sylvestris	27	32	3.24	2.6	2.4	2.6	2.5	2	Lajos priežiūros genėjimas.	
169	Blindė	Salix caprea	23,21,20 ir 26	68	5.42	4.8	5.6	4.9	6.6	2	Lajos priežiūros genėjimas. Kodominantinių kamienų būklės monitoringas.	
170	Paprastasis ažuolas	Quercus robur	23	29	2.76	4.5	4.3	4.2	3.7	2	Lajos priežiūros genėjimas.	
171	Paprastasis klevas	Acer platanoides	11 ir 23	32	2.70	4	3.8	5	5.1	2	Lajos priežiūros genėjimas. Kodominantinių kamienų būklės monitoringas.	
172	Paprastoji pušis	Pinus sylvestris	38	46	4.56	3.3	4	4.3	3.7	2	Lajos priežiūros genėjimas.	
173	Paprastoji pušis	Pinus sylvestris	27	33	3.24	2.1	2.5	3.7	2.4	2	Lajos priežiūros genėjimas.	
174	Paprastoji pušis	Pinus sylvestris	26	30	3.12	2.5	2.7	3	2.8	2	Lajos priežiūros genėjimas.	
175	Karpotasis beržas	Betula pendula	21,21	50	2.55	2.5	3.3	2.4	3.3	1	Polajo valymas.	
176	Blindė	Salix caprea	12, 23, 26 ir 36	67	6.17	6.7	4.3	5	5.3	2	Lajos priežiūros genėjimas. Kodominantinių kamienų būklės monitoringas.	
177	Paprastoji pušis	Pinus sylvestris	21	27	2.52	3.2	3.5	2.7	2.7	2	Lajos priežiūros genėjimas.	
178	Paprastoji pušis	Pinus sylvestris	19	22	2.28	2.5	2.3	2.5	2.7	2	Lajos priežiūros genėjimas.	
179	Paprastoji pušis	Pinus sylvestris	20	26	2.40	2.6	2.6	2.6	2.4	2	Lajos priežiūros genėjimas.	
180	Paprastoji pušis	Pinus sylvestris	20	24	2.40	2.3	2.4	2.5	2.5	2	Lajos priežiūros genėjimas.	
181	Paprastoji pušis	Pinus sylvestris	20	25	2.40	2.7	2.5	3.2	2.5	2	Lajos priežiūros genėjimas.	
182	Paprastoji pušis	Pinus sylvestris	23	27	2.76	2.3	2.4	2.5	2.5	2	Lajos priežiūros genėjimas.	
183	Paprastoji pušis	Pinus sylvestris	26	33	3.12	2.9	3.1	2.7	2.9	2	Lajos priežiūros genėjimas.	
184	Paprastoji pušis	Pinus sylvestris	21	25	2.52	1.9	2.2	1.9	2.2	2	Lajos priežiūros genėjimas.	
185	Paprastoji pušis	Pinus sylvestris	21	25	2.52	1.7	2	4.7	2	2	Lajos priežiūros genėjimas.	



3 Želdinių inventorizavimo ir įvertinimo lentelė

M. Marcinkevičiaus g. 72, Vilnius

Medžio Nr. plane	Medžio rūšis lietuviškai	Medžio rūšis lotyniškai	Kamieno diametras 1,3m aukštyje (cm)	Kamieno diametras ties kamieno kakleliu (cm)	Saugomo šaknų ploto spindulys (m)	Lajos projekcija nuo ašies Š/R/P/V kryptimis				Medžio būklės indeksas 1, 2, 3, 4	Siūlomoms/būtinoms arboristinėms/tvarkymo priemonėms*	Pastabos
						Š	R	P	V			
1	2	3	4	5	6	7				8	9	10
186	Paprastoji pušis	Pinus sylvestris	23	30	2.76	3.5	3.5	1.8	3.2	2	Lajos priežiūros genėjimas.	
187	Paprastoji pušis	Pinus sylvestris	21	24	2.52	3.2	2.9	2.7	2.9	2	Lajos priežiūros genėjimas.	
188	Paprastoji pušis	Pinus sylvestris	23	28	2.76	2.3	2.3	3	3.2	2	Lajos priežiūros genėjimas.	
189	Paprastasis klevas	Acer platanoides	37	45	4.44	3.3	1	2.4	6.8	2	Lajos priežiūros genėjimas.	
190	Paprastasis klevas	Acer platanoides	29	30	3.48	4.6	4.7	3	4.6	1		
191	Paprastasis klevas	Acer platanoides	38	45	4.56	4.3	4.1	4.2	4.4	1		
192	Paprastasis klevas	Acer platanoides	24 ir 35	70	5.09	3.3	2	2.5	6.7	2	Lajos priežiūros genėjimas. Kodominantinių kamienų būklės monitoringas.	
193	Paprastasis klevas	Acer platanoides	41	50	4.92	4.3	0	4.4	9	1		
194	Paprastasis klevas	Acer platanoides	32	43	3.84	3.7	2.5	2.7	4.1	1		
195	Paprastoji vikšna	Ulmus laevis	20	25	2.40	2.3	0.8	3.3	6.5	2	Lajos priežiūros genėjimas.	
196	Paprastasis klevas	Acer platanoides	43	52	5.16	5.4	2.4	4.4	8.1	2	Lajos priežiūros genėjimas.	
197	Paprastasis klevas	Acer platanoides	27	33	3.24	2.4	2.4	2.6	4.6	1		
198	Paprastasis klevas	Acer platanoides	30	34	3.60	4.2	2.5	5.3	5.4	1		
199	Uosialapis klevas	Acer negundo	22	27	2.64	0.1	0.1	4.8	7	3	Siūloma šalinti.	Stiprus pasvirimas.
200	Paprastasis klevas	Acer platanoides	22	26	2.64	2.6	1.3	3.9	5.7	2	Lajos priežiūros genėjimas. Pietinės pusės lajos redukcinis genėjimas iki 20 proc.	
201	Blindė	Salix caprea	33	42	3.96	2.1	0.5	4.3	5.9	2	Vakarinės pusės lajos redukcinis genėjimas iki 20 proc.	
202	Paprastasis klevas	Acer platanoides	25	28	3.00	0.1	0.8	1.4	4.4	2	Vakarinės pusės lajos redukcinis genėjimas iki 20 proc.	
203	Paprastasis ažuolas	Quercus robur	32	36	3.84	1.8	1	5.2	7.1	2	Pietvakarinės pusės lajos redukcinis genėjimas iki 20 proc.	
204	Paprastasis klevas	Acer platanoides	30	37	3.60	3.5	2.7	4	3.2	1		
205	Paprastasis klevas	Acer platanoides	35	40	4.20	3	2	4.8	7.3	2	Pietvakarinės pusės lajos redukcinis genėjimas iki 20 proc.	
206	Paprastasis klevas	Acer platanoides	14,33 ir 36	70	6.10	2.5	2.6	3.7	3	2	Lajos priežiūros genėjimas. Kodominantinių kamienų saugimo būklės monitoringas.	
207	Paprastasis klevas	Acer platanoides	27	31	3.24	1.5	0.1	1.7	5.8	2	Vakarinės pusės lajos redukcinis genėjimas iki 20 proc.	
208	Paprastasis klevas	Acer platanoides	40	53	4.80	2	5.8	4.3	0	2	Vakarinės pusės lajos redukcinis genėjimas iki 20 proc.	
209	Karpotasis beržas	Betula pendula	40	43	4.80	3	1	3.4	6.7	2	Vakarinės pusės lajos redukcinis genėjimas iki 20 proc.	
210	Uosialapis klevas	Acer negundo	28	31	3.36	4.7	2.1	4.9	6.5	2	Lajos priežiūros genėjimas.	
211	Uosialapis klevas	Acer negundo	23	24	2.76	6.7	1.2	5.7	5	2	Vakarinės pusės lajos redukcinis genėjimas iki 20 proc.	
212	Paprastoji pušis	Pinus sylvestris	20	22	2.40	3.5	1	2.7	3.9	1		
213	Paprastoji pušis	Pinus sylvestris	23	26	2.76	3.4	2	3.3	3.5	1		
214	Paprastoji pušis	Pinus sylvestris	22	25	2.64	3.4	3	3	3	1		
215	Paprastoji pušis	Pinus sylvestris	21	25	2.52	3.5	2.9	3.5	3	1		
216	Paprastoji pušis	Pinus sylvestris	25	29	3.00	3.9	3.1	3.9	3.5	2	Lajos priežiūros genėjimas.	



3 Želdinių inventorizavimo ir įvertinimo lentelė

M. Marcinkevičiaus g. 72, Vilnius

Medžio Nr. plane	Medžio rūšis lietuviškai	Medžio rūšis lotyniškai	Kamieno diametras 1,3m aukštyje (cm)	Kamieno diametras ties kamieno kakleliu (cm)	Saugomo šaknų ploto spindulys (m)	Lajos projekcija nuo ašies Š/R/P/V kryptimis				Medžio būklės indeksas 1, 2, 3, 4	Siūlomoms/būtinoms arboristinėms/tvarkymo priemonėms*	Pastabos
						Š	R	P	V			
1	2	3	4	5	6	7				8	9	10
217	Baltažiedė robinija	Robinia pseudoacacia	24	38	2.88	4.2	4.2	4.2	4.3	2	Lajos priežiūros genėjimas. Kodominantinių kamienų suaugimų būklės monitoringas.	
218	Baltažiedė robinija	Robinia pseudoacacia	23	25	2.76	2.6	2.5	4.7	4	1		
219	Paprastasis klevas	Acer platanoides	34	50	4.08	5.4	5.6	5	3.8	2	Lajos priežiūros genėjimas.	
220	Baltalksnis	Alnus incana	26	35	3.12	5.7	4.5	3.9	3.5	1		
221	Paprastoji pušis	Pinus sylvestris	30	33	3.60	2.5	2.7	1.8	1.8	1		
222	Baltalksnis	Alnus incana	23	27	2.76	2.5	3.2	1.9	2.8	1		
223	Drebulė	Populus tremula	22	29	2.64	6.4	4.8	2.7	2.7	1		
224	Baltalksnis	Alnus incana	21	24	2.52	2.4	2.4	1.7	1.7	1		
225	Karpotasis beržas	Betula pendula	40	54	4.80	5.8	3.4	3.7	3.8	1		
226	Paprastasis ąžuolas	Quercus robur	32	35	3.84	5.5	5	4.3	4	2	Lajos priežiūros genėjimas.	
227	Karpotasis beržas	Betula pendula	24 ir 30	45	4.61	6	2.8	2	2.9	1		
228	Karpotasis beržas	Betula pendula	27	33	3.24	4.7	2.6	2.5	4.7	2	Lajos priežiūros genėjimas.	
229	Drebulė	Populus tremula	29	37	3.48	4.1	3.1	3.7	4.7	1		
230	Paprastoji pušis	Pinus sylvestris	21	24	2.52	4.4	2.2	2.1	3	2	Lajos priežiūros genėjimas.	
231	Drebulė	Populus tremula	18	23	2.16	1.7	2.6	4	1.6	1		
232	Drebulė	Populus tremula	20	24	2.40	2.5	2.4	2.5	2.3	1		
233	Paprastoji pušis	Pinus sylvestris	29	43	3.48	3.4	2.6	3.7	4.2	1		
234	Paprastoji pušis	Pinus sylvestris	36	44	4.32	5.5	4.3	4.4	4	1		
235	Paprastoji pušis	Pinus sylvestris	33	37	3.96	5.7	4.4	4.4	4	2	Lajos priežiūros genėjimas.	
236	Blindė	Salix caprea	13,15,27 ir 29	60	5.32	3.3	5.8	5.3	5.3	2	Lajos priežiūros genėjimas. Kodominantinių kamienų suaugimo būklės monitoringas.	
237	Blindė	Salix caprea	14,17,21,13,16,10 ir 19	70	4.99	4	4.9	5.8	4.7	2	Lajos priežiūros genėjimas. Kodominantinių kamienų suaugimo būklės monitoringas.	
238	Paprastoji eglė	Picea abies	20	26	2.40	3.6	3.6	3.2	3.6	1		
239	Paprastoji eglė	Picea abies	18	24	2.16	3.1	3.6	3.6	3.6	1		
240	Paprastoji pušis	Pinus sylvestris	26	31	3.12	3.8	2.7	2.6	3.8	2	Lajos priežiūros genėjimas.	
241	Paprastoji pušis	Pinus sylvestris	23	26	2.76	2.6	3	3	2.4	2	Lajos priežiūros genėjimas.	
242	Paprastoji pušis	Pinus sylvestris	38	46	4.56	4.8	2.7	3.6	4	2	Lajos priežiūros genėjimas.	
243	Paprastoji pušis	Pinus sylvestris	28	35	3.36	2.9	3.4	3.9	3.7	2	Lajos priežiūros genėjimas.	
244	Paprastasis ąžuolas	Quercus robur	29	33	3.48	4.7	3.4	5.7	4.4	1		
245	Paprastasis ąžuolas	Quercus robur	25 ir 31	50	4.78	4.7	5.8	5.6	4.2	2	Lajos priežiūros genėjimas. Kodominantinių kamienų suaugimo būklės monitoringas.	
246	Paprastoji pušis	Pinus sylvestris	31	37	3.72	3.9	4.6	4.3	4.6	2	Lajos priežiūros genėjimas.	
247	Paprastoji pušis	Pinus sylvestris	23	26	2.76	2.7	4.3	3.9	5.3	2	Lajos priežiūros genėjimas.	
248	Paprastoji pušis	Pinus sylvestris	32	39	3.84	5.2	5.8	5.4	5.1	2	Lajos priežiūros genėjimas.	
249	Karpotasis beržas	Betula pendula	24	30	2.88	3.6	3.6	3.2	2.4	2	Lajos priežiūros genėjimas.	
250	Paprastoji pušis	Pinus sylvestris	30	31	3.60	5.2	4.6	4.6	3.6	2	Lajos priežiūros genėjimas.	
251	Paprastoji pušis	Pinus sylvestris	27	29	3.24	3.5	3.7	4.5	2.9	2	Lajos priežiūros genėjimas.	
252	Paprastoji pušis	Pinus sylvestris	23	25	2.76	1.9	3.4	3.9	2.5	2	Lajos priežiūros genėjimas.	
253	Paprastoji pušis	Pinus sylvestris	22	24	2.64	2.5	2.5	2.2	2.1	2	Lajos priežiūros genėjimas.	
254	Paprastoji pušis	Pinus sylvestris	27	28	3.24	4.1	3.5	3.5	4.1	2	Lajos priežiūros genėjimas.	



3 Želdinių inventorizavimo ir įvertinimo lentelė

M. Marcinkevičiaus g. 72, Vilnius

Medžio Nr. plane	Medžio rūšis lietuviškai	Medžio rūšis lotyniškai	Kamieno diametras 1.3m aukštyje (cm)	Kamieno diametras ties kamieno kakleliu (cm)	Saugomo šaknų ploto spindulys (m)	Lajos projekcija nuo ašies Š/R/P/V kryptimis				Medžio būklės indeksas 1, 2, 3, 4	Siūlomoms/būtinoms arboristinėms/tvarkymo priemonėms*	Pastabos
						Š	R	P	V			
1	2	3	4	5	6	7				8	9	10
255	Paprastoji pušis	Pinus sylvestris	20	22	2.40	1.7	2.5	1.8	2.9	2	Lajos priežiūros genėjimas.	
256	Paprastoji pušis	Pinus sylvestris	31	35	3.72	2.6	4.5	3.7	3.7	2	Lajos priežiūros genėjimas.	
257	Paprastasis ąžuolas	Quercus robur	29	34	3.48	5.2	4	5.5	5.3	2	Lajos priežiūros genėjimas.	
258	Karpotasis beržas	Betula pendula	20	30	2.40	1.5	4.2	2.5	1.7	1		
259	Karpotasis beržas	Betula pendula	21	27	2.52	2.3	3.3	2.7	1.6	1		
260	Karpotasis beržas	Betula pendula	8 ir 21	25	2.70	3.2	2.4	3.1	2.7	1		
261	Drebulė	Populus tremula	40	47	4.80	5.9	6	6.7	4.7	1		
262	Paprastoji pušis	Pinus sylvestris	25	30	3.00	3.1	3.1	2.5	2.7	2	Lajos priežiūros genėjimas.	
263	Paprastoji pušis	Pinus sylvestris	37	37	4.44	2.6	4.8	6.3	4.9	2	Lajos priežiūros genėjimas.	Stipriai aplaužyta.
264	Paprastoji pušis	Pinus sylvestris	27	32	3.24	2.2	2.5	3.8	2.4	2	Lajos priežiūros genėjimas.	
265	Paprastoji pušis	Pinus sylvestris	20	24	2.40	1.9	2.2	2.6	2	2	Lajos priežiūros genėjimas.	
266	Paprastoji pušis	Pinus sylvestris	24	28	2.88	2.9	3.2	4.4	3.8	2	Lajos priežiūros genėjimas.	
267	Paprastoji pušis	Pinus sylvestris	21	24	2.52	2.5	2.6	2.9	3.3	2	Lajos priežiūros genėjimas.	
268	Paprastoji pušis	Pinus sylvestris	21	23	2.52	3.5	2.2	2.2	3.2	2	Lajos priežiūros genėjimas.	
269	Paprastoji pušis	Pinus sylvestris	25	32	3.00	2.6	2.6	2.6	2.6	2	Lajos priežiūros genėjimas.	
270	Paprastoji pušis	Pinus sylvestris	24	28	2.88	2.5	2.5	2.5	2.5	2	Lajos priežiūros genėjimas.	
271	Paprastoji pušis	Pinus sylvestris	24	26	2.88	2.2	2.2	2.2	2.2	2	Lajos priežiūros genėjimas.	
272	Paprastoji pušis	Pinus sylvestris	34	41	4.08	4.5	3	3.1	3.8	2	Lajos priežiūros genėjimas.	
273	Paprastoji pušis	Pinus sylvestris	24	27	2.88	2.6	3.4	2.6	2.5	2	Lajos priežiūros genėjimas.	
274	Paprastoji pušis	Pinus sylvestris	20	25	2.40	2.1	1.7	2.1	1.7	2	Lajos priežiūros genėjimas.	
275	Paprastoji pušis	Pinus sylvestris	39	42	4.68	3.6	2.8	2.8	3.6	2	Lajos priežiūros genėjimas. Būklės monitoringas.	Šakos suaugusios viena ant kitos.
276	Paprastoji pušis	Pinus sylvestris	22	29	2.64	2.7	2.7	1.2	2.5	2	Lajos priežiūros genėjimas.	
277	Paprastoji pušis	Pinus sylvestris	25	29	3.00	1.5	2.4	2.4	3.2	2	Lajos priežiūros genėjimas.	
278	Karpotasis beržas	Betula pendula	29	37	3.48	2.6	4.7	3.5	2.7	1		
279	Karpotasis beržas	Betula pendula	32	37	3.84	2.7	3.1	3.2	2.9	1		
280	Drebulė	Populus tremula	25	32	3.00	3.8	2.1	2.1	3.8	1		
281	Paprastoji pušis	Pinus sylvestris	24	33	2.88	4.2	4	4.1	3.8	2	Lajos priežiūros genėjimas.	
282	Paprastoji pušis	Pinus sylvestris	27	33	3.24	2.8	2.3	2	4.3	2	Lajos priežiūros genėjimas.	
283	Paprastoji pušis	Pinus sylvestris	34	44	4.08	4.7	5.8	3	4	2	Lajos priežiūros genėjimas.	
284	Paprastoji pušis	Pinus sylvestris	25	28	3.00	4.1	4.6	4.2	4	2	Lajos priežiūros genėjimas.	Stipriai aplaužyta.
285	Paprastoji pušis	Pinus sylvestris	24	38	2.88	3	2.6	2	3.2	2	Lajos priežiūros genėjimas.	
286	Paprastoji pušis	Pinus sylvestris	21	24	2.52	2.5	2.7	2.8	2	2	Lajos priežiūros genėjimas.	
287	Paprastoji pušis	Pinus sylvestris	25	28	3.00	2	2.1	2.2	1.8	2	Lajos priežiūros genėjimas.	
288	Paprastoji pušis	Pinus sylvestris	36	36	4.32	3.7	4.5	4.2	4.1	2	Lajos priežiūros genėjimas.	
289	Trešnė	Prunus avium	26	30	3.12	3.2	3.7	2.8	3.1	1		
290	Paprastasis ąžuolas	Quercus robur	24 ir 30	45	4.61	5.5	5.9	3.8	4.9	1		
291	Trešnė	Prunus avium	23	27	2.76	3.9	3.5	3.2	2.9	1		
292	Paprastoji pušis	Pinus sylvestris	25	30	3.00	2.3	2.2	2	3.1	2	Lajos priežiūros genėjimas.	
293	Paprastoji pušis	Pinus sylvestris	22	26	2.64	2	2	2	3.6	2	Lajos priežiūros genėjimas.	
294	Paprastoji pušis	Pinus sylvestris	24	32	2.88	2.1	1	2	4.4	2	Lajos priežiūros genėjimas.	
295	Paprastoji pušis	Pinus sylvestris	22	26	2.64	2.2	1.8	2.2	2.6	2	Lajos priežiūros genėjimas.	
296	Paprastoji pušis	Pinus sylvestris	29	32	3.48	3.8	2.4	2.4	3.1	2	Lajos priežiūros genėjimas.	



3 Želdinių inventorizavimo ir įvertinimo lentelė

M. Marcinkevičiaus g. 72, Vilnius

Medžio Nr. plane	Medžio rūšis lietuviškai	Medžio rūšis lotyniškai	Kamieno diametras 1,3m aukštyje (cm)	Kamieno diametras ties kamieno kakleliu (cm)	Saugomo šaknų ploto spindulys (m)	Lajos projekcija nuo ašies Š/R/P/V kryptimis				Medžio būklės indeksas 1, 2, 3, 4	Siūlomoms/būtinoms arboristinėms/tvarkymo priemonėms*	Pastabos
						Š	R	P	V			
1	2	3	4	5	6	7				8	9	10
297	Paprastoji pušis	Pinus sylvestris	23	26	2.76	3.2	2.7	2.5	2.4	2	Lajos priežiūros genėjimas.	
298	Paprastoji pušis	Pinus sylvestris	24	25	2.88	1.8	3.8	2.1	1.1	2	Lajos priežiūros genėjimas.	
299	Europinis maumedis	Larix decidua	30	32	3.60	2.4	2.4	2.4	2.4	2	Lajos priežiūros genėjimas. Geriausia tai atlikti aktyvios vegetacijos metu.	Siūloma išsaugot kaip išskirtinesnius augalus sklype.
300	Europinis maumedis	Larix decidua	31	36	3.72	2.4	2.4	2.4	2.4	2	Lajos priežiūros genėjimas. Geriausia tai atlikti aktyvios vegetacijos metu.	Siūloma išsaugot kaip išskirtinesnius augalus sklype.
301	Paprastoji pušis	Pinus sylvestris	22	24	2.64	1.8	3.8	2.5	1.7	1		
302	Europinis maumedis	Larix decidua	31	36	3.72	2.5	2.5	2.5	2.5	2	Lajos priežiūros genėjimas. Geriausia tai atlikti aktyvios vegetacijos metu.	Siūloma išsaugot kaip išskirtinesnius augalus sklype.
303	Europinis maumedis	Larix decidua	33	39	3.96	3.5	3.4	3.3	3.5	2	Lajos priežiūros genėjimas. Geriausia tai atlikti aktyvios vegetacijos metu.	Siūloma išsaugot kaip išskirtinesnius augalus sklype.
304	Paprastoji pušis	Pinus sylvestris	23	25	2.76	3	2.8	2.8	3.2	2	Lajos priežiūros genėjimas.	
305	Paprastoji pušis	Pinus sylvestris	24	30	2.88	2.8	4.7	2.3	2.5	2	Lajos priežiūros genėjimas.	
306	Paprastoji pušis	Pinus sylvestris	20	24	2.40	1.3	3	1.7	1.3	2	Lajos priežiūros genėjimas.	
307	Paprastoji pušis	Pinus sylvestris	40	3	4.80	3.1	3.1	3.5	3	2	Lajos priežiūros genėjimas.	
308	Paprastoji pušis	Pinus sylvestris	28	30	3.36	2	2	2.4	4	2	Lajos priežiūros genėjimas.	
309	Paprastoji pušis	Pinus sylvestris	21	24	2.52	2	2	2.1	2.9	2	Lajos priežiūros genėjimas.	
310	Paprastasis ąžuolas	Quercus robur	29	34	3.48	4.5	3.3	4.5	3.1	2	Lajos priežiūros genėjimas.	
311	Paprastasis ąžuolas	Quercus robur	23	29	2.76	3	3.3	4.5	2.9	2	Lajos priežiūros genėjimas.	
312	Paprastasis ąžuolas	Quercus robur	16 ir 25	35	3.56	3.7	3.7	2.2	2.7	2	Lajos priežiūros genėjimas. Kodominantinių kamienų suaugimų būklės monitoringas.	
313	Paprastasis ąžuolas	Quercus robur	35	40	4.20	5.7	4.4	5.4	5	2	Lajos priežiūros genėjimas.	
314	Paprastoji pušis	Pinus sylvestris	28	34	3.36	3.9	3.2	3	2.8	2	Lajos priežiūros genėjimas.	
315	Paprastoji pušis	Pinus sylvestris	24	30	2.88	3.1	3	2.8	3.2	2	Lajos priežiūros genėjimas.	
316	Paprastoji pušis	Pinus sylvestris	19	24	2.28	1.6	1.5	1.4	1.6	2	Lajos priežiūros genėjimas.	
317	Paprastoji pušis	Pinus sylvestris	21	25	2.52	1.9	2.3	2.2	1.6	2	Lajos priežiūros genėjimas.	
318	Paprastoji pušis	Pinus sylvestris	37	39	4.44	3.9	4	3.2	3.8	2	Lajos priežiūros genėjimas.	
319	Paprastoji pušis	Pinus sylvestris	28	34	3.36	3.7	6.9	3.7	3.5	2	Lajos priežiūros genėjimas.	
320	Paprastoji pušis	Pinus sylvestris	44	46	5.28	4.4	4	3.8	4	2	Lajos priežiūros genėjimas.	
321	Paprastoji pušis	Pinus sylvestris	26	30	3.12	3.2	3	3.1	3.4	2	Lajos priežiūros genėjimas.	
322	Paprastoji pušis	Pinus sylvestris	31	36	3.72	5	4.7	2	2.3	2	Lajos priežiūros genėjimas.	
323	Raudonasis ąžuolas	Quercus rubra	25	28	3.00	3.9	3.5	3.4	3.7	1		
324	Paprastoji pušis	Pinus sylvestris	24	26	2.88	3.2	3	3.2	2.9	1		

4 Fotofiksacija



Nr. 5

Mažalapė liepa (nr. 5 plane) - dvikamienė. Prastas kodominantinių kamienų suaugimas. Augavietė paveikta trypimo ir techninių druskų barstomų ant kelių ir šaligatvių poveikio. Rekomenduojama atlikti lajos sanuojamąjį genėjimą ir augavietės gerinimo (revitalizacijos) procedūras. Taip pat atliktinai nuolatinį kamienų suaugimo būklės monitoringą.



Blindė (nr. 53 plane) - trinasi į brandesnio medžio kamieną. Lajoje nemažas kiekis sausų šakų. Siūloma šalinti.



Uosialapis klevas (nr. 199 plane) - siūloma šalinti dėl didesnio negu 45 laipsnių kamieno pasvirimo.



Paprastoji pušis (nr. 275 plane) - stambios šakos apaugusios viena kita.
Rekomenduojama atlikti lajos priežiūros genėjimą ir atlikinėti nuolatinį būklės monitoringą.

5 Išvados

Bendra medžių augančių M. Marcinkevičiaus g. 72 ir aplinkinėje teritorijoje, Vilniuje, būklė yra vertinama kaip patenkinama. Tokios išvados prieita todėl, kad 202 vnt. iš 324 vnt. želdinių esančių vertintoje teritorijoje būklė yra patenkinama. Šie medžiai turi nedidelį kiekį sausų ir/ar besikryžiuojančių šakų. Dalis jų turi neproporcingas lajas. Prie gatvės augančioms liepoms taip pat yra sutrypta ir techninėmis druskomis užteršta augavietė.

Vertintoje teritorijoje taip pat yra 118 vienetų geros būklės medžių.

Blogos būklės medžiai (4 vienetai), 2 iš jų trinasi ir kenkia kitiems medžiams, vienas turi stiprų kamieno pasvirimą, o dar vienas mažai žalios lajo. Tris iš šių medžių siūloma šalinti. Paliekant paprastąją pušį (nr. 11 plane) - kuriai atlikus želdinių inventorizavimo lentelėje numatytus darbus yra galimybė atsigauti.

5 vienetus medžių siūloma šalinti - 3 vienetai turi stiprius kamieno pažeidimus ar yra pasvirę daugiau negu 45 laipsnių kampu dėl ko yra didelė išlūžimo rizika. 2 vienetus siūloma šalinti dėl geresnių augimo sąlygų mažalapei liepai (nr. 120 plane).

6 Rekomendacijos

202 patenkinamos būklės medžiams siūloma atlikti augavietės gerinimo, lajos priežiūros ar sanuojamuosius genėjimus. Keliems iš jų taip pat reikalinga atlikti lajos redukcinius genėjimus (žr. 3 Želdinių inventorizavimo ir įvertinimo kortelė).

5 vienetus medžių siūloma šalinti - 3 vienetai turi stiprius kamieno pažeidimus ar yra pasvirę daugiau negu 45 laipsnių kampu dėl ko yra didelė išlūžimo rizika. 2 vienetus siūloma šalinti dėl geresnių augimo sąlygų mažalapei liepai (nr. 120 plane).

Lajos priežiūros genėjimas - atliekamas siekiant laiku pašalinti nedideles lajos augimo problemas (pvz. besikryžiuojančias ar sausas šakas). Šis genėjimo būdas leidžia išvengti brangių tvarkymo darbų ateityje.

Sanuojantis genėjimas - taikomas kai pašalinamos visų eilių nudžiuvusios, besikryžiuojančios šakos taip pat augančios vertikaliai į aukščiausius lajos aukštus. Tuo siekiama suteikti lajai tokią struktūrą, kuri leistų medžiui kokybiškai augti ir vystytis ateityje. Nuo kamieno pagrindo bei kamieno yra pašalinamos netinkamos ataugos.

Lajos redukcinis genėjimas - priemonė skirta medžio stabilumui užtikrinti. Dažniausiai atliekama, kai medžio kamienas ar skeletinės šakos yra pažeistos ir gali neatlaikyti medžio lajos svorio. Yra keletas redukcinio genėjimo būdų: šakos redukcija – kai sutrumpinama neproporcingai ilga šaka; viršūnės redukcija – kai sutrumpinama medžio viršūnė; visos lajos redukcija – kai trumpinamos šakos per visą lajos perimetrą.

Lajos formuojamasis genėjimas - genėjimas, skirtas skatinti jauną medį formuoti vieną viršūnę ir proporcingą lają.

Polajo valymas - į medžių lają įaugančių ir ją užgožiančių jaunų medelių (savaiminukų) ir/ar krūmų šalinimas, siekiant pašviesinti ir atverti erdvę brandesnių medžių vystymuisi ir taisyklingos lajos formavimui. Laiku neišvalius polajo konkuruojantys jauni medeliai užgožia saulės šviesą, gali mechaniškai pažeisti brandesnių medžių, į kuriuos įauga, šakas, kas lemia šakų praradimą ir lajos deformacijas.

Augavietės gerinimas - priemonė skirta užtikrinti, kad augavietė patenkintų medžio poreikius tinkamam dirvožemiui, orui, drėgmei, mineralinėms ir organinėms mitybinėms medžiagos bei kitus poreikis. Tinkama ir subalansuota augavietė užtikrina joje augančio medžio gyvybingumą ir sveikatą. Augavietės gerinimo priemonės gali būti augavietės revitalizacija (augavietės giluminis aeravimas ir tręšimas), dirvožemio keitimas, viršutinio dirvožemio sluoksnio supurenimas oro kastuvu, kietųjų dangų pašalinimas, mulčiavimas ir kitos.

Būklės monitoringas - procesas, kurio metu stebimas ir vertinamas medžio ar medžių sveikatos ir būklės statusas. Toks monitoringas padeda identifikuoti ligas, kenkėjus, kamieno ar lajos pažeidimus ir kitus veiksnius, kurie gali pakenkti medžiams, o medžiai dėl to gali tapti pavojingi aplinkai. Šis monitoringas taip pat padeda planuoti priemones medžių priežiūrai ir gyvybingumo bei saugumo palaikymui.

PASTABA: Atliekant visus šiuos darbus rekomenduojama arboristo priežiūra ir konsultacija, kad nebūtų pažeistos želdinių gyvybinės funkcijos ir užtikrintas tinkamas visų rekomenduotų priemonių įgyvendinimas. Saugomo šaknų ploto koregavimas atliekant bet kokius statybos darbus, taip pat galimas tik su arboristo priežiūra ir leidimu. Kiekviena ši situacija vertinama individualiai. Saugomame šaknų plote draudžiama sandėliuoti statybines medžiagas ir gruntą, įvažiuoti mechanizuotomis transporto priemonėmis ar jas ten statyti.