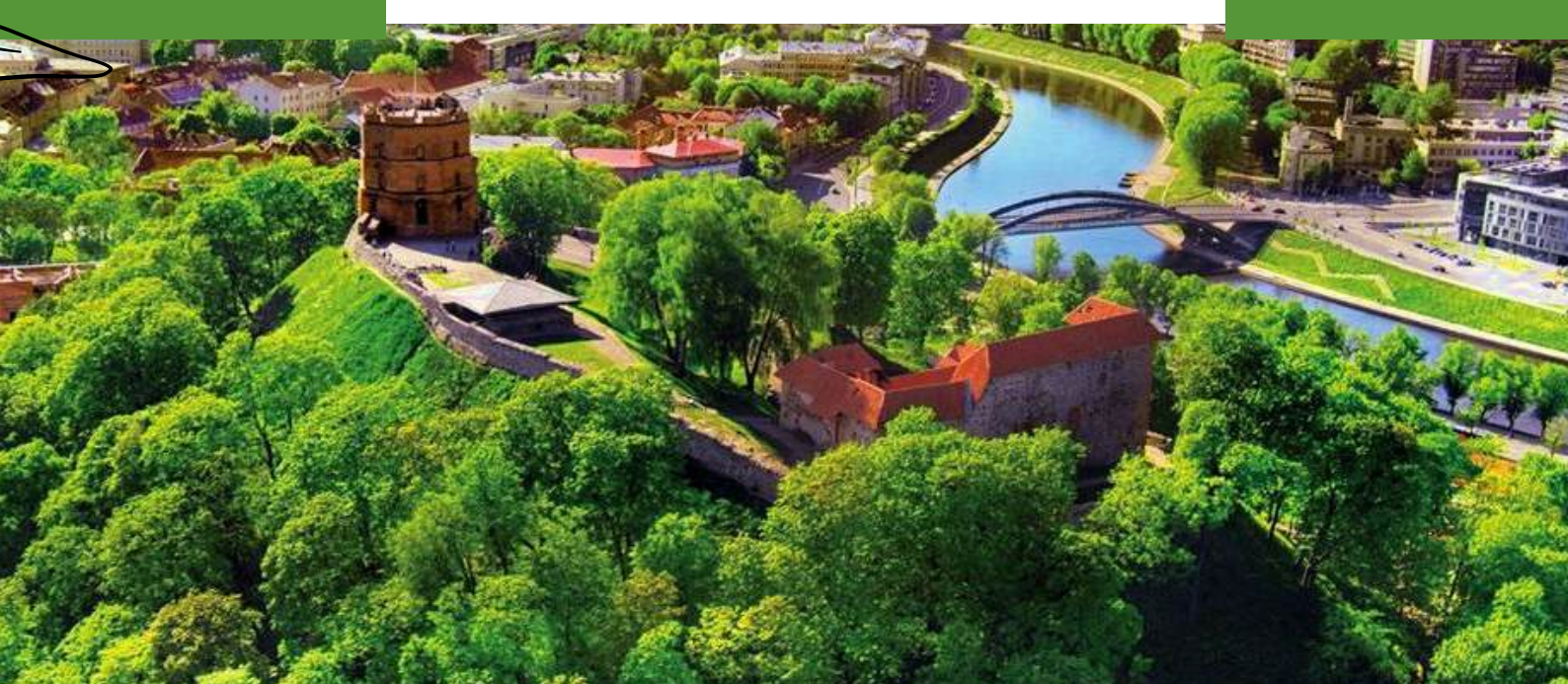


VILNIAUS LOPŠELIS-DARŽELIS „VANDENIS“

ŽALIASIS VILNIAUS RŪBAS

Metodinis leidinys



VILNIAUS MIESTO IKIMOKYKLINIO UGDYMO ĮSTAIGŲ APLINKOSAUGINIS PROJEKTAS „ŽALIASIS VILNIAUS RŪBAS“, SKIRTAS ARTĖJANTIEMS „VILNIUS - ŽALIOJI SOSTINĖ 2025“ METAMS PAMINĖTI

IKIMOKYKLINIO
AMŽIAUS VAIKŲ
PAŽINTIS SU VILNIAUS
ŽALIOSIOMIS
ERDVĖMIS



GYVASIS GAMTOS PASAULIS

Projekto metu ugdytiniai leidosi į nepaprastą kelionę po gamtos pasaulį: sužinojo, kokių žaliųjų erdvių yra Vilniaus mieste, susipažino su augalų įvairove – nuo gležniausio augalėlio iki plačiašakio medžio, tyrinėjo vabzdžius, mažuosius vabaliukus ir net šliužus bei sliekus! Šiame leidinyje dalinamės projekto metu surinkta medžiaga, dalyvių užfiksuotomis akimirkomis.

PROJEKTO APRAŠYMAS

Aplinkosauginio projekto „Žaliasis Vilniaus rūbas“ tikslas - ugdyti vaikų ekologinę savimone, skatinant domėjimąsi savo miesto žaliaja gamta bei stiprinti vaikų žinias apie įvairius augalus ir vabzdžius. Ikimokyklinio ugdymo įstaigų pedagogai, tėvai kartu su ugdytiniais skatinami lankytis įvairiose Vilniaus miesto žaliosiose erdvėse (parkuose, soduose, miškuose, savo rajono erdvėse), atrasti ten esančius augalus, vabzdžius bei skatinti vaikų draugišką elgesį gamtoje, plėtojant aplinkosauginio švietimo nuostatas.

VAIKŲ
ATRADIMAI
ŽALIOSIOSE
ERDVĖSE

GAMTOS ATRADINIAI



Ar žinotai, kad augalų yra visur? Upėse ir jūrose, miškuose ir pievose, dykumose ir ant kalnų viršūnių! Vilnius yra įsikūręs Neries ir Vilnios upių santakoje, raižytoje ir kalvotoje teritorijoje. Jo apylinkėse gausu kalvotų miškų, miško pelkučių, didesnių ar mažesnių, natūralių ir žmogaus sukurtų vandens telkinių. Iš visų pusių Vilnių supa miško masyvai ir miško parkai. Žalieji plotai užima apie pusę miesto teritorijos. Pasižvalgykime, kur keliavo mūsų projekto dalyviai - ikimokyklinio ir priešmokyklinio amžiaus vaikai, jų tėvai ir pedagogai.

ĮDOMU!

Verkių regioninis parkas – tai parkas, įsikūręs dešiniajame Vilniaus Neries krante. Parke rasta apie 870 rūšių sumedėjusių ir žolinių augalų, 33 iš jų yra įrašytos į Lietuvos raudonąją knygą.

➤➤➤ VERKIŲ REGIONINIS PARKAS

Vilniaus lopšelio-darželio „Vandenis“ Ančiukų“ ir „Ruoniukų“ grupių ugdytiniai smagiai praleido laiką žygyje Verkių regioniniame parke kartu su gamtininku Selemonu Paltanavičiumi. Su dideliu susidomėjimu klausėsi gamtininko pasakojimų apie čia gyvenančius vabalus, šliužus, paukščius ir neregėtus augalus, o dar smagiai buvo juos pamatyti iš arčiau, paliesti.





»»» DIDŽIOJI UGNIAŽOLĖ

Daugiametis, 30-100 cm aukščio, nuodingas žolinis augalas, kurio visose dalyse yra oranžinių, tirštų sulčių. Šakniastiebiai trumpi, šakoti. Stiebas status, šakotas. Lapai švelnūs, plunksniški.

Ar žinojote, kad Ugniažolė naudojama liaudies medicinoje, jomis gydo karpas.



DILGĖLĖ <<<

Daugiametis augalas, turintis dilginamuosius plaukelius. Stiebas stačias, keturbriaunis, išauga iš šliaužiančio šakniastiebio, siekia iki 1 m aukščio. Žiedai žali, neryškūs, susitelkę į šluoteles, išsidėsto lapų pažastyse.

Dilgėlė laikoma piktžole, tačiau nuo seno žinoma apie dilgėlių gydomąsias savybes.



»»» PAPERASTOJI SPRIGĖ

Vienmetis, maždaug 1,1 m aukščio gležnas augalas. Turi kuokštines šaknis. Geltonos žiotys nubarstytos raudonų dėmelių. Žydi nuo birželio iki rugsėjo mėnesio. Ne visai prinokusi dėžutė sprogsa vos paliesta.



Vilniaus lopšelio-darželio „Vandenis“, „Ruoniukų“ grupės ugdytiniai taip pat smagiai praleido laiką žygyje Verkių regioniniame parke kartu su gamtininku Selemonu Paltanavičiumi. Ypatingai vaikams patiko patyrinėti įvairius šliužus.



»» VYNUOGINĖ SRAIGĖ

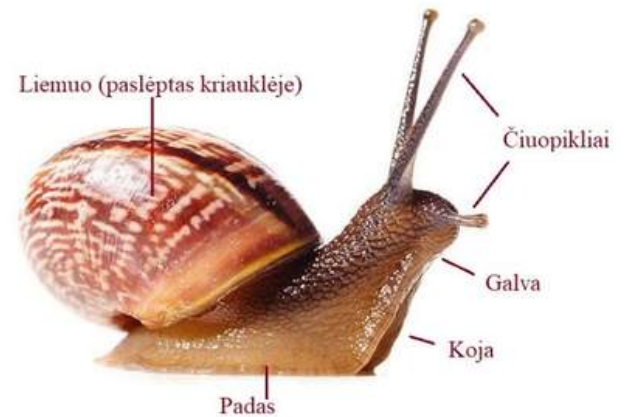
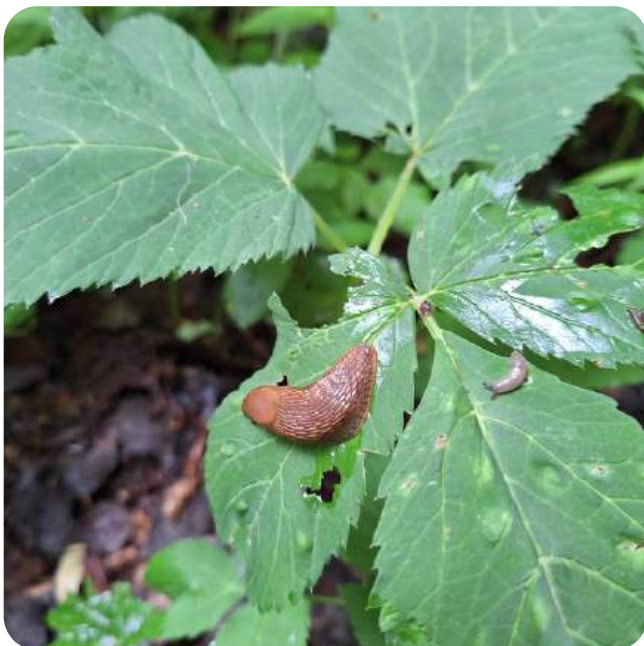
Pilvakojų klasės moliuskas. Vynuoginė sraigė dar vadinama Burgundiška sraigė, kamuoline sraigė, Romos sraigė, mėnulio sraigė, valgomąja sraigė. Tinkamai paruošta naudojama maistui. Kiautas 4-5 cm dydžio, su 4-5 apvijomis, įvairiais atspalviais ir 3-5 neryškiomis juostelėmis. Pati sraigė didelė, nuo rudos iki pilkos spalvos, su labai plačia koja, kūno paviršius raukšlėtas. Randama krūmuose, parkuose, retuose miškuose, soduose ant medžių.



Ar žinote? Sraigė užauga per 12-18 mėnesių. Laisvėje išgyvena iki 7 metų, o nelaisvėje- iki 12 m.



INVAZINIS ŠLIUŽAS



Šliužai padeda apie 400 kiaušinėlių, tai reiškia, kad iš jų gali atsirasti mažiausiai 200 šliužų. Suaugę jie būna maždaug piršto dydžio, sveria apie 12 g, kartais ir daugiau, yra tamsiai rudų atspalvių, gali būti beveik oranžiniai. Jaunas invazinis šliužas dažniausiai yra pilkšvas arba permatomas ir gali būti panašus į vietinius šliužus, bet visada turi geltoną kraštėlį.

Šliužas yra augalėdis, jis ėda visus augalus, išskyrus spygliuočius, taip pat vengia tulpių.

Ar žinote? Invaziniai šliužai yra opi problema sodininkams, nes šie šliužai valgo ir niokoja jų derlių.

➤➤➤ PAPRASTOJI KATŽOLĖ

Katžolės stiebai yra tvirti, gauruoti, gebantys driektis pažeme, išauga iki 90(100) cm aukščio. Lapai širdiški, dantytai pakraščiais, žalios ar pilkšvai žalsvos spalvos. Žiedai balti, mėlyni, rausvi arba alyviniai. Žydi liepos – rugsėjo mėnesiais. Katžolės yra kosmopolitiški augalai, paplitę Europoje, Azijoje, Afrikoje. Lietuvoje labiausiai paplitusi paprastoji katžolė. Ją galima rasti augančią panamėse, patvoriuose, daržuose, dykvietėse. Daugiametės, nors pasitaiko ir vienmečių. Tai labai nereiklūs augalai, tad gali augti skurdžioje, sausoje dirvoje.



Ar žinojai? Augalo pavadinimas taikliai atspindi vieną iš įdomiausių jo savybių: katžolėse aptinkami aromatiniai junginiai, kurie stimuliuoja kačių feromonų receptorių, taip sukeldami trumpalaikę šių gyvūnų euforijos būseną (panašiai, kaip ir valerijonas). Pajutusios augalo kvapą, katės pradeda voliotis, kažko ieškoti, tapšnoti augalą letenėlėmis, laižyti lapus.

➤➤➤ VU BOTANIKOS SODAS

Norėdami užčiuopti ir pajauti bent dalelę gamtos grožio ir prasmės, Vilniaus l/d. „Vandenis“ – „Ruoniukų“ grupės vaikai su mokytojomis Rimante ir Veronika lankėsi VU Botanikos sode. Nors žaisti ir linksmai išdykauti, sukritus ant žalios žolės pats mieliausias užsiėmimas vaikams, jie sužinojo ir daug įdomios ir įtraukiančios informacijos apie augalus. Atrinkome keletą augalų, kurie vaikams kėlė begalę klausimų.



RASAKILA

Rasakila – daugiametis 30–50 cm aukščio žolinis augalas. Lapai apskriti, prie vidurinių gyslų klostuoti, dantyti. Visas augalas apaugęs ilgais, balkšvais plaukeliais. Žiedai maži, gelsvai žali. Žydi gegužės–spalio mėn. Vaisius – riešutėlis.

Rasakilos naudojamos kaip dažiniai, vaistiniai, pašariniai augalai. Kai kuriose šalyse rasakilų lapų dedamą į maistą: troškinius, sriubas, salotas.



➤➤ VU BOTANIKOS SODAS

Projekto metu ugdytiniai su mokytojomis aptarė, kokias žaliąsias Vilniaus erdves norėtų pamatyti - pasirinktas VU botanikos sodas. Vaikams daug įspūdžių kėlė žygis ir susipažinimas su ten augančiais augalais, vaikai spėjo patyrinti ir vabalus, dūzgiančias aplink augalus bitutes. Mokytojos su vaikais nufotografavo daug augalų, šiam projektui vaikai atrinko du - Buožainę ir Kertenę. Vaikai palygino formas, spalvas, aiškinosi, kur jos auga ir dar sužinojo įdomių dalykų.

Vilniaus lopšelio-darželio „Vandenis“, „Gintarelių“ gr.



◀◀ DIRVINĖ BUOŽAINĖ

Daugiametis, 20–80 cm aukščio augalas. Labai dažnas Lietuvos pievų augalas. Paprastai sutinkamas sausesnėse ar vidutinio drėgnumo pievose. Violetiniai žiedai mėgstami vabzdžių, nes augalas medingas. Galvutės (1,5) 2–3 cm skersmens; žiedai melsvai violetiniai, rečiau rausvi. Vaisius 5–6 mm ilgio, apaugęs tankiais plaukeliais, jo viršūnė dantyta.

Žydi VI–IX mėnesiais. Medingas augalas, turi gana daug vitamino C. Vaikai nustebo, kad kadaise iš šio augalo gamindavo dažus!

KARČIOJI KERTENĖ ◀◀

Daugiametis, 10-45 cm aukščio žolinis, plikas, rečiau plaukuotas augalas su palaipomis. Stiebas tvirtas, briaunotas, pilnaviduris, stačias, kylantis arba net gulščias. Žydi balandžio – liepos mėn. Auga pelkėtose, versmėtose vietose, šlapiuose miškuose, ypač juodalksnynuose arba krūmynuose, upelių, upių ar griovių pakrantėse, rūgščiuose dirvožemiuose.

Ar žinotai, kad šio augalo lapai tinka salotoms arba sumuštiniams paskaninti! Šviežiose sultyse gana daug vitamino C. Senesni lapai vartojami kaip pipirai.



➤➤➤ VU BOTANIKOS SODAS

Vilniaus l/d „Vandenis“, „Pingvinų“ grupės vaikai kartu su mokytojais taip pat lankėsi Vilniaus Kairėnų Botanikos sode. Vaikai apžiūrėjo sodo aplinką ir stebėjosi, koks sodas turtingas įvairiomis augalų kolekcijomis, dideliais medžiais. Vaikai tyrinėjo medžių kamienus, lapus, žydinčias rožes, uostė jų nuostabų kvapą. Klausėsi paukštelių čiulbėjimo, šaltinio čiurlenimo, varlių kvaksėjimo.



◀◀◀ ALŪNĖ

VIII a. alūnėms (*Heuchera*) botaninis vardas suteiktas pagerbiant botaniką ir daktarą Johanną Heinrichą von Heucherį. Alūnės priklauso uolaskėlinių šeimai, o gentyje suskaičiuojama 35–70 skirtingų rūšių augalų. Gimtoji alūnių šalis – Šiaurės Amerika, tačiau jos puikiai auga ir žiemoja Lietuvoje.

Alūnė – visžalis daugiamecis augalas, užaugantis iki 40–70 cm aukščio. Įvairios rūšys skiriasi išoriniais požymiais, tačiau turi panašių pagrindinių ypatybių, kurios ir sieja rūšį. Dekoratyviausi augalo lapai. Jų spalvinė gama milžiniška, tad tikrai galima rasti patinkančią. Lapai šiek tiek karpyti, širdies formos, dydis gali skirtis ir priklauso nuo auginimo sąlygų. Taip pat grožiu nenusileidžia varpelio formos žiedai, susitelkę aukštose, ažūrinėse šluotelėse. Varpeliai pradeda skleisti nuo birželio mėnesio, o jų spalva varijuoja nuo baltos iki tamsiai vyšninės.

Alūnės dauginamos sėklomis (neišlaiko veislei būdingų savybių), auginiais ar dalijant kerą. Augalas labai lepus, esant įmirkusiai dirvai ir gali žūti. Alūnės, augdamos saulės atokaitoje, dar ryškiau nusidažo veislei būdingomis spalvomis, o pasodintos daliniame pavėsyje užaugina keliskart didesnius lapus. Augalai toleruoja karštį, bet jiems reikia oro cirkuliacijos, kad nesirgtų ir nešustų.



➤➤➤ FABIJONIŠKIŲ MIKRORAJONO AUGMENIJA

Vilniaus lopšelio-darželio „Vandenis“, „Žuvėdrų“ grupės vaikai kartu su mokytojomis Ona ir Jurgita lankėsi Vingio parke. Ten ne tik apžiūrėjo įvairius medžius, krūmus, bet ir smagiai leido laiką žaisdami žaidimus. Labiausiai vaikams patiko Ažuolas ir baltai žydintis krūmas- Lanksva.

VANHUTO LANKSVA



AŽUOLAS

Ažuolas - tai galingas medis, natūraliai užaugantis iki 20-35m aukščio. Laja skėstašakė, pasiekia 20 m pločio. Mėgsta derlingus, sunkesnius dirvožemius, atsparus sausroms ir šalčiams. Nemėgsta užmirkimo ir viršūnės užtemdymo.

Lapai : žali, 10-15 cm ilgio, kiekvienoje pusėje po 3-6 apvalias skiltis, šiek tiek odiški, apatinė pusė šviesiai žalia. Rudens spalva geltona arba geltonai ruda, lapai dažnai išlieka iki pavasario. Vėlai išsiskleidžia. Lapai ilgai laikosi ant šakų, nukrenta vėlai.

Gilės: ažuolo vaisiai- užauga 2-3 cm ilgio. Vienas iš įdomiausių faktų apie ažuolą yra jo ilgaamžiškumas. Ažuolai auga lėtai, tačiau jų gyvenimo trukmė gali būti įspūdinga. Kai kurie seniausi ažuolai Europoje skaičiuoja daugiau nei 1000 metų. Ažuolo mediena yra itin tvirta ir atspari, todėl ji dažnai naudojama statybose ir baldų gamyboje. Ažuolai yra svarbūs daugybei gyvūnų ir augalų rūšių. Jie teikia maistą ir prieglobstį įvairiems vabzdžiams, paukščiams ir žinduoliams. Pavyzdžiui, gilės yra svarbus maisto šaltinis voverėms, elniams ir stirnoms. Ažuolas nuo seniausių laikų buvo gerbiamas kaip stiprybės ir ilgaamžiškumo simbolis. Lietuvių mitologijoje ažuolas buvo šventas medis, siejamas su Perkūnu, griaustinio ir dangaus dievu.



Labai gausiai vasaros pradžioje žydintis krūmas. Jų yra apie 100 rūšių, iš kurių nemaža dalis hibridų. Šakos plonos, linkstančios, ypač nusvyra nuo žiedų gausos. Žydi mažais baltais žiedais, susitelkusiais į apvalius žiedynus. Žydi birželio pradžioje. Lanksva dirvožemiui nereikli, šalčiui atspari. Reikėtų atkreipti dėmesį, ar neužpuolė amarai. Patartina šalinti pasenusias šakas. Tinka auginti kompozicijose ar pavieniui. Galima sodinti kaip nekarpomą (žydinčią) gyvatvorę.



➤➤➤ FABIJONIŠKIŲ MIŠKRAJONO AUGMENIJA IR VABALAI

Vilniaus l/d „Vandenis“, „Žuvėdrų“ grupės vaikai kartu su mokytoja Onute apžiūrėjo ne tik darželio teritorijoje augančias gėles, krūmus, medžius, bet ir aplankė šalia darželio esančių namų gėlynus, namų kiemus. Augalų įvairovė, spalvos, pavadinimai - viskas džiugino vaikus. Kelionės metu vaikai aptarė kaip prižiūrėti įvairius augalus, kodėl jie mums reikalingi, kuo išsiskiria. Taip pat vaikai tyrinėjo

Fabijoniškių miškelyje esančius vabalus.

JAZMINAS



Jazminų gentis priklauso hortenzijinių šeimai. Augalai žydi apie dvi savaites. Lietuvoje įvairios veislės ir rūšys žydi birželio - liepos mėnesiais.

BALTAŽIEDĖ ROBINIJA



Žydėti pradeda gegužės gale ar birželio mėnesį, gali augti sausose, smėlingose ar žvyringose vietose. Iš kvapniųjų žiedų yra gaminamas eterinis aliejus, kuris naudojamas kosmetikoje.

LIEPA



Mažalapė liepa yra vaistinis augalas. Gerai auga derlingoje, priemolio drėgnesnėje dirvoje. Augalas atsparus šalčiui, sausroms ir užterštam miesto orui.

BORUŽĖLĖ



Pasaulyje yra apie 4000 rūšių. Lietuvos teritorijoje aptiktos arba tikėtinos 64 boružių rūšys: dažnos- dvitaškė boružė, septyntaškė boružė, trylikataškė boružė, dvidešimt dvitaškė geltona boružė.



KIAULPIENĖ



Daugiametis arba dvimetis, retai vienmetis augalas. Auga dirvonuose, pievose, laukuose, pakelėse.

BLAKĖ KAREIVĖLIS



Vabzdys, sutinkamas aplink kelmus, ant medžių kamienų, tvorų. Jis ypač mėgsta liepas. Blakės kareivėlio patelė deda kiaušinėlius į žemę. Maitinasi augalų sėklomis, siurbia augalų sultis.

➤➤➤ FABIJONIŠKIŲ MIKORAJONO AUGMENIJA

Vilniaus lopšelio – darželio „Vandenis“, „Gintarėlių“ grupės vaikai, kartu su mokytojomis Raimonda Ankelyte ir Mažena Afanasjeva, sužinojo, kokios augalų rūšys auga Fabijoniškių mikrorajone, įskaitant medžius, krūmus, žoles, geles. Apžiūrėjo tiek žydinčius augalus, tiek brandinančius vaisius. Aptarė augalų gydomasias savybes ir sužinojo, kaip augalai gali būti naudojami maistui.

DUMPLŪNĖS



VYNUOGĖ



Dumplūnės – šilumą ir saulėtą vietą mėgstantys augalai. Lapai ilgakočiai, turintys smailias viršūnes, švelniai plaukuoti, pakraščiai šiek tiek dantyti. Viršutinėje stiebo dalyje išsidėstę po kelis, apatinėje – pavieniai. Vaisius – apvali ar apvaliai plokščia gelsva, geltona, oranžinė ar rusva uoga. Nesunokę vaisiai sodriai žalios spalvos.

Esther – desertininė vengriška vynuogių veislė. Noksta rugpjūčio pabaigoje, rugsėjo pradžioje. Uogos mėlynos, traškios, saldžios, mažai kauliukų. Esther (Eszter) – Ankstyva, desertininė vengriška vynuogių veislė išvesta Sando Szegedi 1969. Kekės yra vidutinio dydžio bei tankumo.

Vilniaus lopšelio-darželio „Karuselė“ mokytojos Rita Stunžinienė ir Skirma Veikšaitė. Darželio gėlyne vaikai laistė ir stebėjo našlaites. Našlaitės - tai daugiametės žolės, turinčios pažangiai išsidėsčiusius lapus su nenukrentančiais prielapiais. Žiedai vienspalviai arba trijų spalvų, pavieniai arba išaugę iš lapų pažastų ant ilgų žiedkočių. Vaisius – dėžutė, kurioje subręsta sėklos. Yra apie 400-500 augalo rūšių.

NAŠLAITĖS



➤➤➤ KAROLINIŠKIŲ MIKRORAJONO AUGMENIJA

Vilniaus l/d „Čiauškutis“, „Lapiukų“ grupės vaikai kartu su mokytoja Diana Malkauskiene keliavo Karoliniškių mikrorajono pažintiniais takais - susipažino ir stebėjo pakeliui augančius medžius, augalus bei pamiškės pakraščio gyventojus. Vaikams patiko Upės slėnio takas, Plikakalnio atodanga, kuri yra bene labiausiai visus viliojantis objektas Karoliniškių kraštovaizdžio draustinyje. Mokytoja Gabrielė Beinoraitė su vaikais taip pat tyrinėjo Karoliniškių kraštovaizdžio draustinį bei apsilankė Miško pakraščio take.



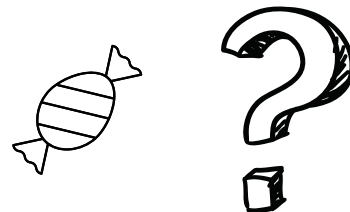
ŽEMUOGĖS



Žemuogės yra mažos, raudonos, saldžios uogos, augančios ant nedidelių krūmelių. Žemuogių krūmelių žiedeliai baltos spalvos, o iš jų vėliau išauga raudonos uogos. Geltonos ar baltos dėmelės ant žemuogių yra sėklos, iš kurių gali išaugti nauji žemuogių augalai.

Žemuogės turi daug vitamino C, o jis padeda palaikyti stiprią imuninę sistemą ir suteikia energijos.

Šios uogos buvo žinomos ir valgomos dar prieš tūkstančius metų. Kai kuriose senovės legendose žmonės tikėjo, kad žemuogės gali atnešti laimę. Žemuogės – natūralūs saldainiai!



KAMANĖS

Kamanės – didelės bitės, kurių kūnas padengtas tankiu pūkų sluoksniu, kuris padeda joms išlaikyti šilumą. Kamanės turi dideles akis, kurios padeda joms geriau matyti aplinką. Nors jų sparnai atrodo mažesni nei kūnas, kamanės vis tiek gali puikiai skraidyti! Kamanių sparnai plaka apie 200 kartų per sekundę! Kamanės dažniausiai gyvena lizduose, kuriuos įsikuria po žeme, tuščiaaviduriuose medžiuose ar netgi senuose paukščių lizduose.

KIŠKIO KOPŪSTAI

Kiškio kopūstai yra mažučiai augalai su ryškiais, dažniausiai trimis širdelės formos lapeliais, kurie primena dobilų lapus. Jų gėlės yra mažos ir gali būti baltos, geltonos arba rausvos spalvos. Kiškio kopūstai dažniausiai auga miškuose ir drėgnose pievose. Kiškio kopūstai yra rūgštūs, šiek tiek primena citrinos skonį. Kiškio kopūstai „užmiega“ naktį – jų lapeliai susiglaudžia, kai tampa tamsu, o dieną lapeliai atsiveria, kad sugertų kuo daugiau šviesos.



➤➤➤ KAROLINIŠKIŲ MIKRORAJONO AUGMENIJA

Vilnius l/d „Žiburėlis“ mokytojos Monika Andrijanovienė, Eglė Erna Lyčagina kartu su „Bitučių“ grupės vaikais džiaugėsi Karoliniškėse esančių obelių sodu ir pienių pieva. Taip pat obelių sode apsilankė ir „Kiškučių“ grupės vaikai su mokytoja Edita, pakeliui aptiko daug žydinčių medžių, krūmų, gėlių, stebėjo Vilniaus senamiesčio panoramą, gėrėjosi dviejų spalvų kaštonų žiedais: baltais ir rožiniais.



PIENĖ

Pienė (*Sonchus*), astrinių (*Asteraceae*) šeimos augalų rūšis. Stiebas status, šakotas, plikas arba viršuje negausiai plaukuotas. Lapai – bekočiai, paprastai plunksniškai skiautėti. Žiedai susitelkę į iki 1,5 cm skersmens graižus. Graižą sudaro liežuviškieji žiedai. Jų vainikėlis geltonas arba geltonai oranžinis. Daugiausia auga dirbamuose laukuose, vandens telkinių pakrantėse, žvirgždynuose, pievose. Nemaža dalis pienių yra dirbamų laukų piktžolės. Daugelio rūšių pienės liaudies medicinoje vartojamos uždegimams slopinti, išoriškai – odos ligoms gydyti.



OBELIS

Obelys - daugiamečiai sėklavaisiniai vaismedžiai. Kilę iš erškėtinių (*Rosaceae*) šeimos kelių obels genties rūšių, iš kurių dažniausiai auginama miškinė obelis (*Malus sylvestris*). Obelių veislių yra apie 36 000. Vaismedžiai išgyvena iki 100 m., 10–15 m aukščio. Obelių vainikai piramidiniški arba rutuliški. Lapai kiaušiniški, apskriti, elipsiški; rinčiuotais, dantytais arba pjūkliškais pakraščiais. Žiedai rausvi, rečiau balti, raudoni, dvilyčiai, susitelkę į skėtiškus žiedynus. Vaisiai apvalūs, geltoni, žali, raudoni.

KAŠTONAS

KAŠTONAS (*Aesculus*) – magnolijūnų skyriaus, sapindinių šeimos augalų gentis. Priklausomai nuo rūšies, kaštonai auga nuo nedidelių 2 m aukščio krūmų, iki 40 m aukščio stambių medžių. Lapai sudėtiniai, plaštakiški, dideli, susidedantys iš 5–11 mažesnių lapelių. Žiedai susitelkę šluotelėse.

Kaštonų vaisius yra taisyklingai arba netaisyklingai rutuliškas ar kiaušiniškos formos, dygliuotas arba nežymiai dygliuotas mėsingas goželis, arba kitaip – dėžutė, kurio viduje didelės, rutuliškos, 2–7 cm skersmens rudos sėklos. Priklausomai nuo rūšies, gyvena iki 300 metų.



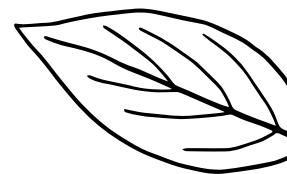
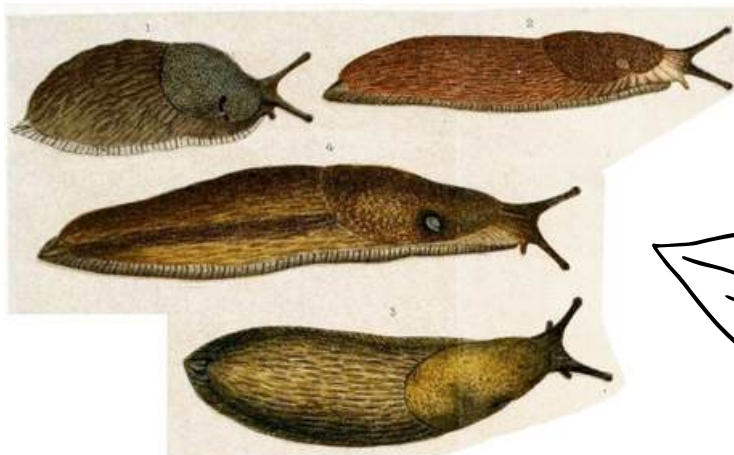
Grigiškių lopšelio darželio „Lokiuko giraitės“ priešmokyklinės „Peliukų“ ir „Voveriukų“ grupės vaikai kartu su mokytoja Elena Maldžiuviene džiaugiasi šių metų vasara, kuri lepina visus geru oru. Mokytoja stengėsi išnaudoti galimybę kuo daugiau laiko leisti darželio kieme. Kad veiklos lauke būtų dar smagesnės, įdomesnės ir neįprastos vaikams, išėjome už darželio vartų patyrinėti mus supančią aplinką. Naudodamiesi padidinauju stiklu vaikai skaičiavo rastas skruzdėles, voriuokus, blakes – kareivėlius, tyrinėjo šliužus. Sužinojo apie kraujažolės naudą. Prisėdo medžio pavėsyje pailsėti, pasigrožėti mus supančia gamta.



LUZITANINIS ARIONAS



Vasaros pabaigoje jie poruojasi ir padeda iki 400,4 mm diametro, baltų kiaušinėlių. Po lapais jaunikliai peržiemoja ir kitais metais, sparčiai augdami, subręsta. Vystymosi ciklas – vieneri metai. Praktiškai jie neturi rimtų priešų, net ežiai ir kiti gyvūnai jų beveik neličia dėl stambumo ir išskiriamų gleivių. Jie atsparesni žemesnei temperatūrai, gali išgyventi sausesnėse vietose. Taigi, turi daug pranašumų prieš kitus šliužus. Įdomu, kad dydžiu prilygstantis vietinis didysis šliužas yra labai retas ir įrašytas į Lietuvos raudonąją knygą. Matome, kad keičiantis klimatinėms sąlygoms, vis daugiau pas mus apsigyvena naujų invazinių gyvūnų bei augalų, kurie dažnai nukonkuruoja vietinius, darydami žalą biologinei krašto įvairovei. Norint, kad jie masiškai neišplistų, pirmiausia reikia juos pažinti, o tada mąstyti, kaip elgtis su jais, kokias priemones naudoti.



PAPRASTOJI KRAUJAŽOLĖ

Šios žolės užauga iki 70 cm aukščio. Jų stiebas gana plonas ir negausiai apaugęs trumpais plaukeliais, o lapeliai suskaidyti ir šiek tiek primena plunksnas. Kraujažolės įprastai pražysta liepos mėnesį ir žydėti gali iki pat spalio. Jų žiedeliai gana smulkūs, dažniausiai baltos spalvos. Tai gana stipriai paplitusi žolė, auganti grioviuose, pakelėse, dobilienose, patvoriuose, sausose pievose, pamiškėse, ganyklose, dirvonuose. Kai kurie sodininkai kraujažolėms augti ir plisti leidžia ir savo soduose. Kraujažolė paplitusi visoje Lietuvoje. Įdomu tai, kad kraujažolės priskiriamos tiek vaistiniams augalams, tiek piktžolėms. Bene plačiausiai žinomas kraujažolės poveikis yra susijęs su jos pavadinimu: ji naudojama kraujavimo stabdymui, o kartu ir žaizdų priežiūrai.



Vilniaus lopšelio – darželio „Sakalėlis“, „Girinukų“ grupės vaikai, kartu su mokytoja Elvyra darželio teritorijoje apžiūrėjo gėlynus, medžius ir darželio kiemo gyventojus. Susipažino su liepa, rudbekija, blake ir skruzdėle.



RUDBEKIJĄ

Rudbekija tai ramunes primenantys, geltonais žiedais augalai, o jų žiedlapiai išsidėstę aplink rudą viduriuką. Rudbekijos užauga iki 40 - 60 cm., sėklos sėjamos pavasarį arba rudenį į lysvę arba galima palikti jas daigintis savaime – sudygę daigeliai pavasarį praretinami. Lietuvoje žinomas kaip dažantis augalas. Iš žiedų galima išgauti geltoną atspalvį – tai natūrali dažanti priemonė vilnai ir šilkui.



LAZDYNAS

Vilniaus lopšelio darželio „Žiogelis“ vaikai mėgsta pasivaikščiojimus Pavilnio regioniniame parke. Vaikščiodami parke tyrinėjo medžius. Vaikai pasirinko tyrinėti lazdyną. Eidami palei upę keliauninkai sutiko driežiuką, skaičiavo jo kojas, stebėjo jo eiseną, išvaizdą.

Lazdynas didysis „Purpurėja“. Užauga iki 4-5 metrų, plotis iki 4 metrų, lapai tamsiai purpuriniai. Patinka saulėta, pusiau saulėta augimo vieta, derlingas dirvožemis.



DRIEŽAS

Driežas. Lietuvoje jie aptinkami ant smėlėtų šlaitų, retuose pušynuose, dažnai galima aptikti besiilsintį ant akmenų. Mėgsta saulėtas, sausas, smėlingas vietas. Rugšėjo-kovo mėnesiais žiemoja žemėje, urvuose kuriuos pats išsikasa arba užima graužikų urvelius bei apsistoja plyšiuose. Kūnas iki 9-11 cm ilgio, uodega iki 12-18 cm. Kūnas storakas, kojos trumpos, galva palyginti stambi. Pas suaugusius tamsios nugaros juostos tampa didelėmis, netaisyklingos formos, lygiagrečiomis dėmėmis. Kūno šonuose driekiasi eilė tamsių dėmių su ryškiais balkšvais centrais.

ŽEMUOGĖS



Vilniaus lopšelis – darželis „Žiogelis“ įsikūręs atokiau nuo miesto centro, išpūdingos gamtos apsuptyje, šalia Pavilnio regioninio parko. Kaimynystėje įsikūrusi Jaunųjų gamtininkų stotis, Jokūbo kalnas, Vilnelės upė, Belmonto kriokliai, Pučkorių atodanga.

„Drugelių“ grupės vaikai, kartu su mokytojomis Tatjana Koržavina ir Irina Pavlovskaja, apžiūrėjo darželio gėlyną bei mūsų sodintas lysves; stebėjo kaip auga žemuogė, aiškinosi kaip jos vadinasi, atrodo po padidinamuoju stiklu; naudojant IKT technologijas aiškinosi gėlės pavadinimą; apžiūrėdami obelį, kuri auga mūsų darželio teritorijoje buvo pastebėta, jog skruzdėlės taipogi domisi obelų jaunais lapais.

Šlaitinės žemuogės skiriamasis požymis – vainikėlis gelsvai baltas, lapai iš abiejų pusių su šilkiniais plaukeliais. Paprastosios žemuogės žiedai balti, lapai be plaukelių.



Vilniaus lopšelio-darželio „Žiogelis“ „Boružėlių“ grupės vaikai kartu su mokytojomis išvyko į pirmąjį žygį po Pavilnio apylinkes. Keliaudami jie tyrinėjo raudonąjį ąžuolą bei rado daug voratinklių. Su vaikais mokytojos aplankė Pavilnio bendruomenės namus, kurių kieme tyrinėjo didelį miškinės kriaušės medį.

RAUDONASIS AŽUOLAS



Raudonojo ąžuolo lapai yra dideli ir turi smailias kraštines su „dantukais“. Rudenį jie keičia spalvą ir tampa ryškiai raudoni arba rusvai raudoni, todėl medis atrodo labai gražiai. Raudonieji ąžuolai gali augti labai aukšti, net iki 20–30 metrų. Tai vienas iš didžiausių medžių miškuose! Jauni raudonieji ąžuolai turi lygią, pilkai rudą žievę, tačiau vėliau ji tampa giliomis vagelėmis ir įgauna tamsesnę spalvą. Raudonieji ąžuolai teikia prieglobstį ir maistą įvairioms miško gyvūnų rūšims. Be to, jie padeda išlaikyti dirvožemio kokybę ir užtikrina sveiką ekosistemą. Raudonasis ąžuolas dažnai auga miškuose, ypač šiltose ir drėgnose vietose. Jį galima pamatyti įvairiose pasaulio vietose.

VORAS

Bestuburiai gyvūnai, turi aštuonias kojas ir neturi sparnų. Iš viso gamtoje sutinkama apie 38000 vorų rūšių. Vorai nėra pavojingi – dauguma vorų yra nekenksmingi žmonėms ir nenori jų pulti. Vorai padeda gamtai – jie minta vabzdžiais, tokiais, kaip musės ar uodai, todėl padeda sumažinti kenkėjų kiekį. Vorai mezga tinklus – tai įdomus gamtos stebuklas! Vorai naudoja šilkinį siūlą, kad sukurtų tinklą vabzdžiams gaudyti.



MIŠKINĖ KRIAUŠĖ



Tai medis, kuris auga gamtoje be žmogaus įsikišimo. Jos vaisiai-kriaušės, yra mažesni nei sodo kriaušės, bet vis tiek yra valgomi. Vaisiai gali būti šiek tiek kietesni, rūgštesni ar kartesni nei įprastos kriaušės, kurias vaikai mato parduotuvėje. Vis dėlto, kai kurios laukinės kriaušės būna labai skanios, ypač kai sunoksta vėlyvą rudenį. Miškinės kriaušės yra svarbus maisto šaltinis laukiniams gyvūnams, pvz., paukščiams, voverėms ir kitiems smulkiems gyvūnams. Kriaušės medis gali būti naudingas gamtai, nes teikia pavėšį, apsaugo dirvą nuo erozijos, taip pat yra namai įvairiems vabzdžiams ir paukščiams.

➤➤➤ APLANKYK VILNIAUS ŽALIASIAS ERDVES IR PARKUS!

VILNIAUS JAPONIŠKAS SODAS



BERNARDINŲ SODAS



LUKIŠKIŲ AIKŠTĖ



REFORMATŲ PARKAS



MISIONIERIŲ SODAI



LŪŽIŲ PARKAS



PASAKŲ PARKAS



SAPIEGŲ RŪMŲ PARKAS



NERIES SENVAGĖS PARKAS



Vilniaus miesto ikimokyklinio ugdymo įstaigų edukacinį aplinkosauginį projektą „Žalioji Vilniaus rūbas“, skirtą artėjantiems „Vilnius žalioji sostinė 2025“ metams paminėti, organizavo ir metodinį leidinį parengė: Vilniaus lopšelio-darželio „Vandenis“ darnios plėtros komanda (direktorė Sandra Keršienė, l.e.p. direktoriaus pavaduotoja ugdymui Ingrida Batalovienė, mokytojos Gintarė Sokaitė-Michailovienė, Rimantė Peciukonienė, Ona Nastaravičienė).

Edukacinis aplinkosauginis projektas „Žalioji Vilniaus rūbas“ organizuojamas įgyvendinant Visuomenės aplinkosauginio švietimo projektą „Gamtos detektyvai: tyrinėk, stebėk, atrask“, finansuojamą iš Vilniaus miesto savivaldybės.