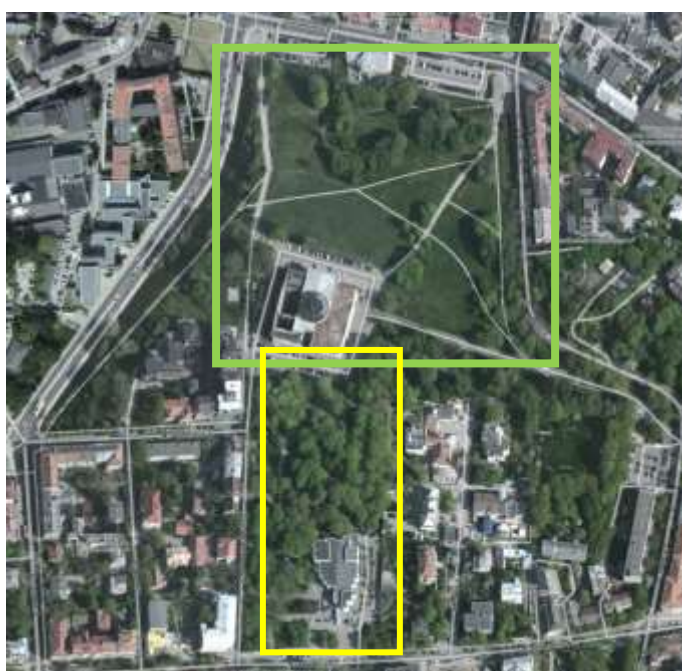


ŽELDYNŲ DALIES AIŠKINAMASIS RAŠTAS

1. ESAMOS VIETOS SITUACIJOS ANALIZĖ VILNIAUS MIESTO ŽELDYNŲ KONTEKSTE

Nagrinėjama Tauro kalno parko teritorija yra centrinėje Vilniaus miesto dalyje, Naujamiesčio seniūnijoje, ribojasi su Pamėnkalnio, Tauro, V. Kudirkos, M. Valančiaus ir V. Mykoliaičio-Putino gatvėmis. Projektinių pasiūlymų rengimo teritorijos plotas apie 9 ha. Tauro kalno parko sklypo plotas – 5,70 ha. (žr. Tauro kalno parko teritorijos sutvarkymo projektinių pasiūlymų parengimo schemoje). Analizuojamos teritorijos ribose yra Senosios Liuteronų kapinės, nors jų teritorija nepatenka į Tauro kalno parko teritorijos projektinių pasiūlymų apimtį, bet medžių inventorizacija buvo atlikta ir šioje teritorijoje.



Tauro kalno teritorija



Liuteronų kapinių teritorija

Vilniaus miesto savivaldybės teritorijos bendrasis planas iki 2015 metų planuojamą teritoriją priskiria intensyviai naudojimui įrengiamų želdynų funkcinei zoni. Šios teritorijos vyraujantys požymiai yra rekreaciniai želdynai: parkai, skverai, aikštės, žaliosios jungtys, plažai ir aktyviai rekreacijai skirtos teritorijos. Galima žemės paskirtis ir naudojimo būdai šiose teritorijose pagal Bendrąjį planą:

-Miškų ūkio paskirties;

-Konservacinės paskirties (tik saugomų objektų teritorijose);

-Kitos paskirties:

- kitose esamose įvairios paskirties statinių teritorijose bei konversijos iš taršios veiklos srities į netaršią atveju: visuomeninės paskirties teritorijos;
- inžinerinės infrastruktūros teritorijos;
- rekreacinės teritorijos;

Dokumento žymuo	Lapas	Lapų	Laida
VP18.198-PP-SA-AR-Ž	1	45	0

- bendro naudojimo teritorijos.

Vietovė priskirta prie Vilniaus miesto žaliųjų erdvių zonos ir sudaro žaliają jungtį, einančią nuo senamiesčio per Reformatų, P. Cvirkos skverus, žaliają Čiurlionio g. ir Neries senvagės šlaitais link Vingio parko.



Vilniaus miesto Bendrasis Planas. Ištrauka

Rytinė teritorijos dalis ribojasi Senamiesčio riba; pati teritorija patenka į siūlomą Vilniaus senamiesčio ir kitų urbanistinių draustinių apsaugos zoną.

Teritorijos pagrindinę dalį sudaro intensyviai naudojimui įrengiami želdynai drauge su kitos mišrios didelio užstatymo intensyvumo teritorijomis.



5_1 Gamtos vertybės, želdynai ir viešųjų erdvių sistema. Ištrauka.

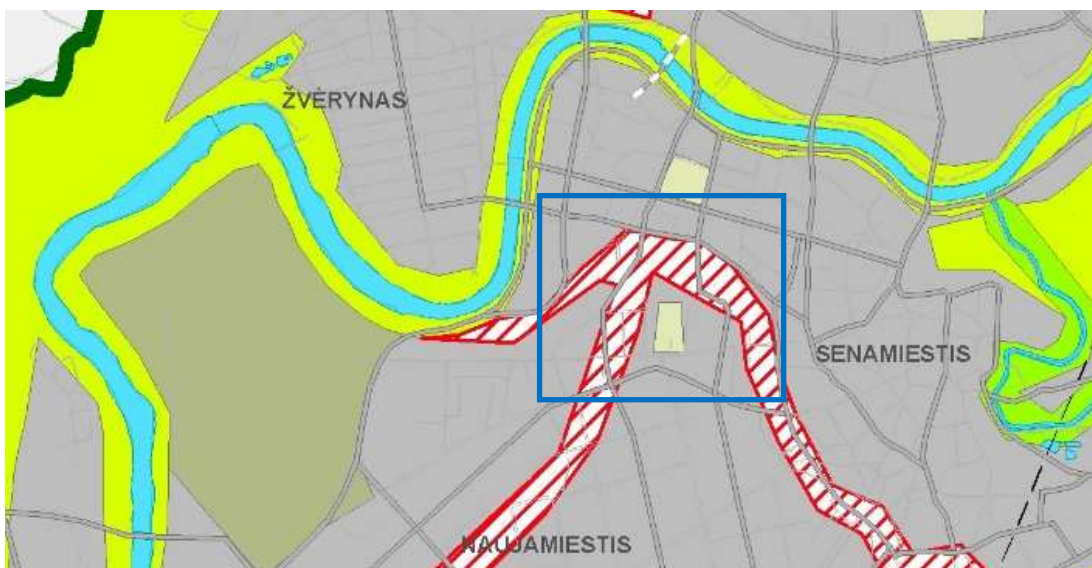
Želdynas kaip Vilniaus miesto želdynų struktūrinis vienetas priklauso rajoninių želdynų grupei ir priskiriamas prie rajoninių parkų, skverų. Želdynas skirtas intensyviai naudojimui.

Dokumento žymuo	Lapas	Lapų	Laida
VP18.198-PP-SA-AR-Ž	2	45	0



5_2 Gamtinio karkaso ir želdynų reglamentas. Ištrauka

Gamtinio karkaso ir želdynų reglamentavimo probleminėse teritorijose atžvilgiu teritorija priklauso miesto centro ir senamiesčio teritorijai, kuriai reikia parengti specialiuosius želdynų įrengimo ir priežiūros standartus.



5_3 Miesto ir apylinkių gamtinio karkaso schema. Ištrauka.

Miesto ir apylinkių gamtinio karkaso schemoje pavaizduotas lokalinis želdynas, šalia -urbanizuoti ypač svarbūs gamtinio karkaso elementai, kur prioritetas teikiamas išlikusių gamtinių intarpų apsaugai ir naujų želdynų kūrimui.

2. TAURO KALNO ŽELDYNŲ RAIDAI

Tauro kalno teritorijos istorinė raida plačiau analizuojama Bendrosios dalies byloje. Šioje skiltyje akcentuojami svarbiausi želdyno raidos etapai.

Dokumento žymuo	Lapas	Lapų	Laida
VP18.198-PP-SA-AR-Ž	3	45	0

Ankstyviausiuose Vilniaus miesto planuose Tauro kalbo (Bufalo kalno) teritorija fiksuojama kaip ryškaus kalvoto reljefo, neapgyvendinta ir neapželdinta teritorija.



1795 m. VILNIAUS MIESTO PLANAS



IŠTRAUKA IŠ XX A. I PUSĖS VILNIAUS MIESTO PLANO

1809 metais, Tauro kalno viršuje, dabartinių Santuokų rūmų vietoje, buvo įkurtos senosios Evangelikų liuteronų kapinės, aptvertos masyvia plytų tvora, su akmeniniais vartais nuo dabartinės K. Kalinausko gatvės. Šioje Vilniaus dalyje tik kapinės, apsodintos unksminiais medžiais, turėjo žalumos.

Dokumento žymuo	Lapas	Lapų	Laida
VP18.198-PP-SA-AR-Ž	4	45	0



Tauro kalnas ir senosios liuteronų kapinės. 1915 m.

1905 m. Vilniaus miesto Dūma nusprendžia Tauro kalno sklype įrengti laiptus, kad iš Lukiškių miestiečiai galėtų pasiekti Tauro kalną ir pasigrožėti numatytu kurti parku. Bet paskyrus parko įrengimui ženkliai mažiau nei buvo numatyta pinigų, sumanymas liko neįgyvendintas.

XX a. pradžioje iškyla Tautos namų ant Tauro kalno idėja, už savanoriškai surinktas lėšas nupirktame žemės sklype turėjo atsirasti visos Lietuvos kultūros centras, tautai svarbiems renginiams organizuoti ir lietuviškumui skatinti. Ir nors tautos namų žemės sklypui skirtos lėšos buvo sėkmingai surinktos ir sklypas nupirktas, I-asis pasaulinis karas nutraukė visus statybų planus.



Tauro kalnas su istorine miesto panorama. 1912-1913 m.

Kalno teritorija nebuvo tikslingai vystoma ir tarpukario laikotarpiu ir tik po II Pasaulinio karo, naujieji Vilniaus planuotojai pažvelgė į kalną kaip į naują visuomeninį centrą.

Dokumento žymuo	Lapas	Lapų	Laida
VP18.198-PP-SA-AR-Ž	5	45	0



1944 m. Ortofoto

Po eilės nesėkmingų besikeičiančių vizijų ir konkursų, skirtų teritorijos pritaikymui, 1956 m. buvo pradėti Profesinių Sąjungų Kultūros rūmų statybos organizavimo darbai. Paralelei laikui nyko Liuteronų kapinės, kurios galutinai buvo sunaikintos 1968-1972 m. statant Santuokų rūmus, o pati kapinių teritorija sutvarkyta kaip parkas.

Tauro kalno teritorija buvo sutvarkyta 1963 m. atidarant Profesinių Sąjungų Kultūros rūmus.

XX a. pabaigoje teritorija buvo saikingai apželdinta laisvo planavimo stilistikoje vienaarūšėmis medžių grupėmis. Palei rytinį kalno šlaitą išsidėstė liepų, beržų, kaštonų, klevų, uosių giraitės, susodintos miškininkų želdinimo principu labai tankiais masyvais. Manytina, kad ateityje tankius bei taisyklingai tiesiai išaugusius medžių masyvus buvo numatoma retinti, bet tai nebuvo įgyvendinta. Vakarinis kalno šlaitas apželdintas žemaūgių medžių (totorinių klevų) ir krūmų grupėmis. Šlaito terasoje auga ginalinių klevų eilė. Šiaurinėje kalno dalyje, reljefo sudaryto amfiteatro teritoriją riboja savaiminio augimo medžiai: paprastieji klevai, uosialapiai klevai, karpotieji beržai, baltųjų tuopų bei drebulių sąžalynai. Kampinėje teritorijoje, šalia M Valančiaus ir V. Kudirkos gatvių sankirtos dominuoja biologinę brandą pasiekusios baltosios tuopos ir uosialapiai klevai. Želdyne akivaizdi planuoto želdinimo ir savaiminių sąžalynų samplaika.

Teigiamai vertintina, kad želdynas akivaizdžiai nevienalaukis savo amžiumi. Šalia brandžių, masyvių medžių auga vidutinio amžiaus perspektyvūs medžiai. Išskirtina visiškai jaunų 20-30 m. raudonųjų ąžuolų giraitė.

Deja, pasigendama bendro želdyno struktūros elementus apjungiančio želdyno scenarijaus, aiškios kompozicijos, didesnės želdinių įvairovės.

Dokumento žymuo	Lapas	Lapų	Laida
VP18.198-PP-SA-AR-Ž	6	45	0

3. DENDROLOGINĖ ŽELDINIŲ VERTINIMO METODIKA

3.1 Dendrologinė vertinimo metodika

Inventorizuojant želdinius Tauro kalno teritorijoje buvo vertinami pagrindiniai augalo būklę įtakojantys vizualiai matomi veiksniai, atsižvelgiant į tai, nustatomos priežiūros priemonės.

Vertinimo kriterijai: (**sutampa su inventurizacinės lentelės** vertinimo kriterijais) Augalo fiziologinė būklė (nuo 1 iki 4), vizualiai matomi kamieno, lajos ir šaknyso pažeidimai (jei turi), priežiūros priemonių nustatymas (jei reikia), pastabos (jei yra).

Vizualiai vertinant augalų būklę, buvo atsižvelgta į augalo fiziologinę ir biomechaninę augalo būklę ir išvedamas bendras balas. Fiziologinė būklės vertinimo metu, buvo kreipiamas dėmesys į lapijos tankumą, žiedų, sėklų išsidėstymo lajoje pobūdį. Nuo to priklauso augalo gebėjimas vykdyti fotosintezę, o tai savo ruožtu nurodo tolimesnę medžio ar krūmo augimo perspektyvą. Fiziologinis gyvybingumas buvo vertinamas 4 balų skalėje. 4 - Gausi lapija viršūnėje ir lajos vidurinėje dalyje, 3 – Vidutinė lapija viršūnėje ar lajos vidurinėje dalyje, 2 – Negausi lapija viršūnėje ir lajos vidurinėje dalyje, 1 – Ženkli defoliacija, lapija, sėklos ir žiedai matomi tik pavienėse augalo vietose. Fiziologinę būklę taip pat įtakoja medyje atsivėrusios drevės, jo atsparumas ligoms, kenkėjams.

Identifikuojant biomechaninę medžio būklę (pasvyrimą) buvo naudojama taip pat 4 balų sistema. 4 – Puiki būklė arba tik šiek tiek sutrikęs stabilumas, 3 – Nestabilus medis, 2 – Dideli skeletinių šakų defektai, išvirtimo rizika, 1- prasta būklė, supuvęs kamienas su didele išvirtimo rizika..

Augalų lajos, kamieno ir šaknų pažeidimai buvo nustatomi vizualiai vertinant biotinius ir abiotinius veiksnius. Į biotinių veiksnių vertinimą patenka: ligos (užfiksuota Paprastiesiems uosiams itin pavojinga Uosių džiūtis, daug medžių serga miltlige, demėtlige), kenkėjai (Paprastasis kaštonas užpultas Keršojo kandelio, daugelis subjektų užpulti amarų, skydamarių), puvinys, medžio sąveika su kitais gyvais organizmais (augalai, grybai, kerpės, gyvūnai), pavojingi V formos liemeniniai išsišakojimai su jaugusia žieve, plyšiai.

Į abiotinių veiksnių vertinimą patenka: gamtiniai - topografiniai (dėl vietovės kalvotumo ir to pasekoje dirvožemio erozijos) ir klimatiniai (dėl stipraus vėjo ar sniego svorio aplaužytos šakos) faktoriai. Dėl žmogaus veiklos atsirandantys pažeidimai: netinkamas genėjimas - suformuojama netipiška medžio rūšiai laja, gyvybiškai svarbios augalo mitybai apatinių aukštų šakos pašalintos arba smarkiai redukuotos, tokiu atveju atsiranda didelis pavojus užsiveisti puvinui, medžio svorio centras tampa išbalansuotas ir augalas gali išvirsti. Į abiotinius veiksnių sukeltus padarinius patenka ir augalai kuriuose randama inkliuzų (betonuotas kamienas, tvorų likučiai kamiene, inkilai ir kt.), kamieno žievės pažeidimų (dažniausi mechaniniai pažeidimai), atraminių sienelių statybos, duobių kasimo ar asfaltavimo metu apribotas šaknynas.

Dokumento žymuo	Lapas	Lapų	Laida
VP18.198-PP-SA-AR-Ž	7	45	0

4. NUMATOMI MEDŽIŲ PRIEŽIŪROS DARBAI

4.1 GENĖJIMAS

Medžio genėjimas (3.5.1 pav.) turi būti vykdomas tik atidžiai apsvačius būtinybę ir atlikus detalią inspektaciją, kurią turi vykdyti kompetetingi arboristikos ir dendrologijos specialistai. Inspektacijos metu turi būti atsižvelgiama į medžio fiziologinius, biomechaninius parametrus, augavietės būklę, kamieno, lajos ir šaknyso būklę (žr. *želdinių ir želdynų vertinimo metodika*). Šio patikrinimo išvados ir sudaro genėjimo planą bei iškelia reikalavimus.

Verta nepamiršti, kad gali būti ir šalutinių genėjimo padarinių – tai šakos skylimas, perspektyvoje susiformuosianti dreve, šakos lūžis ir kt. Kai kurios gentys, tokios kaip *Aesculus Betula*, *Salix*, *Populus* turi silpnesnius vidinius apsauginius barjerus (CODIT), todėl šios genties medžiams genėjimo pjūviai turi būti maži ir negilūs. Prieš genint kiekvieną medį, būtina atsižvelgti į jo inventorizacinius/inspektacinius parametrus. Tauro kalno teritorijoje numatyta genėti 279 vnt. sumedėjusių subjektų.

Jauni medžiai

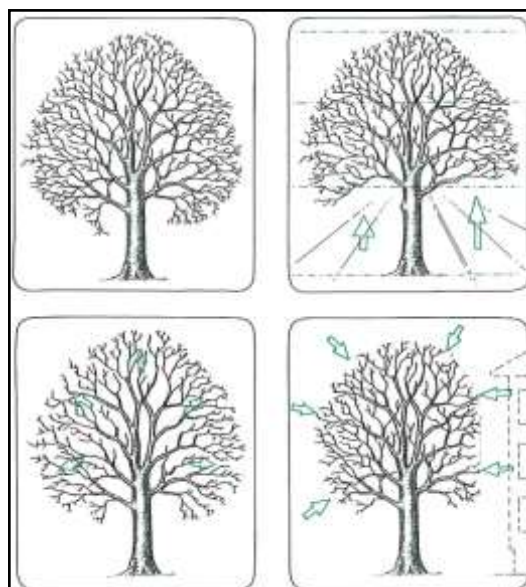
Ankstyvas jaunų medžių genėjimas labai svarbus jų gerų augimo funkcijų užtikrinimui ir palaikymui vystymosi raidoje. Genėjimu ankstyvame amžiuje siekiama sukurti tvirtą ir gerai subalansuotą (tipišką medžio rūšiai) lajos struktūrą, kuri augtų nuo vieno pagrindinio kodominanto, taip pat, reikalui esant galima galima koreguoti medžio aukštį.

Genėjimo technikos - Formuojantis genėjimas, lajos sukėlimas, sanuojantis genėjimas, lajos redukcinis genėjimas

Brandūs medžiai

Medis yra skirstomas į tris brandas – lytinę brandą, techninę brandą (miškininkų taikomas metodas) ir gamtinę brandą. Gamtinę brandą pasiekę medžiai įprastai būna arba yra netoli savo galutinio stiebo/stiebų aukščio, turi suformavę gerai subalansuotą lajos sistemą (gerose sąlygose augantys subjektai), kuri daugiau nebesiplečia. Po šios fazės medžiams prasideda rezignacija – sulėtėja arba visiškai sustoja fiziologiniai procesai, prasideda auginių nekrozė, medžiai tampa nebeatsparūs išoriniams faktoriams.

Brandiems medžiams turi būti pašalinta kaip galima mažiau gyvų šakų, tačiau, pavyzdžiui lytinės medžio brandos etape dar galima pašalinti nepageidaujamus kodominatus, ar pakeisti lajos formą. Genėjimai šiame



3.5.1 pav. Genėjimo atvejai. 1- Prieš genėjimą, 2- Lajos sukėlimas, 3 – Lajos retinimas, 4- Dalinis vainiko mažinimas.

Dokumento žymuo	Lapas	Lapų	Laida
VP18.198-PP-SA-AR-Ž	8	45	0

etape atliekami siekiant palaikyti ar pagerinti saugumą, medžio bendrą fiziologinę būklę ir žinoma estetinę išvaizdą.

Genėjimo technikos - Formuojantis genėjimas, lajos sukėlimas, sanuojantis genėjimas, lajos redukcinis genėjimas, sauguminis genėjimas.

4.2 LAJOS IR KAMIENO SURIŠIMAS

Medžiai, kurie dėl pažeidimų (pvz. V formos liemeninis išsišakojimas su jaugusia žieve ir sukeltas biomasės svorio centras) kelia potencialią grėsmę aplinkai bei žmonėms dėl skylimo ar lūžio, privalo būti svarstomi dėl lajos arba kamienų surišimo.

Šiems darbams turi būti naudojami specialūs surišimo diržai su tinkamu tamprumu, stiprumu ir turi būti ilgamažiški.

Teritorijoje surišti arba surišimo klausimą svarstyti projekto eigoje numatyta 30 vnt. medžių.

4.3 ŽAIZDŲ GYDYMAS

Šviežiai atsiradusiomis paviršinėmis arba giliomis medžio žaizdomis turi būti pasirūpinta nedelsiant, siekiant sustabdyti medienos įrimo procesus (2 savaičių senumo arba senesnių žaizdų – ypač tų kurios pradėjo apauginėti brazdo dariniu gydyti nereikia).

Pirmasis žingsnis turėtų būti negyvos ar pažeistos medienos ir svetimkūnių pašalinimas iš žaizdos, tačiau tai reikia daryti labai atsargiai pašalinant kiek įmanoma mažiau gyvos medienos ir nepamiršti, kad medis turi savo gynybinius mechanizmus. Tuomet drevės plyšiai uždengiami specialiu stogeliu, kuris ir apsaugo nuo kritulių, tačiau leidžia žaizdai vėdintis.

5. LAUKO TYRIMAI

Tauro kalno, kartu su gretima aplinka (Liuteronų kapinėmis), sumedėjusi ir žolinė augmenija tirta 2017 m. balandžio – gegužės mėn. Želdiniai įvertinti vizualiniu tyrimo metodu. Atlikta dendrologinės inventorizacija duomenimis **1040** želdinių, kurie priklauso **31 rūšiai** (8 krūmų ir 27 medžių). Želdyne gausiausios gentys: klevų (4 rūšys: paprastieji, uosialapiai, platanalapiai, totoriniai), tuopų (4 rūšys: balzaminės, baltosios, juodosios, drebulės), gluosnių (3 rūšys: baltieji, trapieji, blindės). Liepų, ąžuolų ir pušų gentims atstovauja po 2 rūšis. Želdyne gana mažas krūmų ir asortimentas ir esamų krūmų skaičius.

TAURO KALNO ŽELDYNŲ MEDŽIŲ SĄRAŠAS

	Augalo pavadinimas	Kiekis, vnt.	viso %
1.	Acer negundo	17	1.7
2.	Acer platanoides L.	430	42.1
3.	Acer pseudoplatanus	9	0.7
4.	Acer tataricum L.	97	8.5
5.	Aesculus hippocastanum	48	4.0

Dokumento žymuo	Lapas	Lapų	Laida
VP18.198-PP-SA-AR-Ž	9	45	0

6.	Betula pendula	43	3.6
7.	Cornus sanguinea	1	0.1
8.	Crataegus laevigata Poir.	3	0.2
9.	Fraxinus excelsior L.	43	3.6
10.	Philadelphus coronarius	2	0.2
11.	Physocarpus opulifolius	1	0.1
12.	Picea pungens	3	0.2
13.	Picea sylvestris	11	0.9
14.	Pyrus piraster	10	0.8
15.	Populus alba L.	20	1.7
16.	Populus balsamifera	17	1.4
17.	Populus nigra	9	0.8
18.	Populus tremula	27	2.7
19.	Prunus	4	0.3
20.	Quercus robur	36	3.0
21.	Quercus rubra	4	0.3
22.	Robinia pseudoacacia	9	0.7
23.	Salix alba	2	0.2
24.	Salix caprea	6	0.5
25.	Salix fragilis	3	0.2
26.	Syringa vulgaris	7	0.6
27.	Thuja occidentalis	5	0.4
28.	Tilia cordata sin.	141	17.8
29.	Tilia platyphyllos	17	1.4
30.	Vaismedis	10	0.8
31.	Ulmus glabra	5	0.4
	VISO	1205	100

Aukščiau pateiktas Tauro kalno medžių rūšių sąrašas, kuris galimai būtų priskirtinas vidutinio rūšinio įvairumo želdynui. Gausiausiai sutinkamos vietinių medžių rūšys: paprastieji klevai ir mažalapės liepos. Darytina išvada dėl trigubai didesnio paprastųjų klevų skaitlingumo (507 vnt. ; 42%) - kad tai savaiminio augimo medžiai. Savaiminio augimo želdyno versiją pagrįstų ir gausus Tuopų genties atstovavimas: baltosios tuopos, drebulės, blindės, o taip pat ir uosialapiai klevai - nesuvaldyto savaiminio želdinių išplitimo padarinys.

Iš introdukuotų medžių sutinkama: platanalapis klevas, raudonasis ąžuolas, baltažiedis vikmedis.

Negausų krūmų būrį atstovauja putinalapis pūslenis, raudonoji sedula, darželinis jazminas, vengrinės ir paprastosios alyvos, sparnuotasis ožekšnis, paprastasis ligustras ir niponinė lanksva.

Inspektacijos metu buvo identifikuojami ir aprašinėjami vizualiai matomi dendrofloros parametrai ir paskiriamos reikalingos priežiūros priemonės. Pagrindiniai sutinkami pažeidimai atsispindi žemiau pateiktoje lentelėje.

Dokumento žymuo	Lapas	Lapų	Laida
VP18.198-PP-SA-AR-Ž	10	45	0

Pažeidimas	kiekis, vnt.	%
Pažeista laja	1043	86.56
Defoliacija	3	0.25
Netolygus svorio centras	114	9.46
Drevės	4	0.33
Ligos	6	0.50
Kenkėjai	41	3.40
Šakotumas	2	0.17
Kamieno pažeidimai	359	29.79
Užpiltas kaklelis	7	0.58
Apribotos šaknys	34	2.82

Didžiąją pažeidimų dalį sudaro sodinimas netinkamais atstumais, to pasekoje atsiranda įvairios kilmės biotinių ar abiotinių pažeidimų lajoje ir kamiene. Želdyne gausiausia medžių su lajos pažeidimais – 86% visų želdinių, įprastai tai genėjimo pasekoje sukeltos lajos atvejai. Sekantis pagal skaitlingumą, beveik 30% - įvairūs kamieno pažeidimai - įprasti ir neišvengiami urbanizuotos teritorijos želdyne, atsiradę pasekoje neprofesionalaus genėjimo, neatsargaus vejos pjovimo ir pan. Šiai pažeidimų grupei priklauso ir nustatyti gilaus liemeninio išsišakojimo su jaugusia žieve požymiai, apaugę brazdo dariniu. Skylimai kelia didesnį ar mažesnį rizikos laipsnį (U formos mažesnį, V formos didesnį). Trečioje vietoje pagal abiotinių ir biotinių veiksnių pažeidimus - pasvirę, su netolygiai pasiskirsčiusiu svorio centru medžiai. Ypatingai pavojingi tokie medžiai augantys Tauro kalno šlaituose, besiribojančiuose su intensyvaus eismo gatvėmis.

41 subjektui nustatyti didesnio ar mažesnio laipsnio šaknynų pažeidimai - galimi mitybinių procesų sutrikimai, suprastėjusi statika (apribojimai, paviršiniai pažeidimai ir pan.). Gruntas smarkiai suplūktas, todėl šaknynas prastai aeruojamas, didelę pažeidimų dalį sukėlė arti tranzitinių takų pasodinti medžiai nesilaikant želdinių sodinimo reikalavimų. Taip pat užfiksuoti kamieno kakliuko užpylimo atvejai – galimos kamienų pagrindų erozijos. Dauguma medžių turi biotinės ar abiotinės kilmės pažeidimų – drevių, plyšių, mechaninių pažeidimų, puvinų ar lūžusių šakų.

Dokumento žymuo	Lapas	Lapų	Laida
VP18.198-PP-SA-AR-Ž	11	45	0



Dokumento žymuo	Lapas	Lapų	Laida
VP18.198-PP-SA-AR-Ž	12	45	0

ŽELDYNŲ ATNAUJINIMO PRINCIPAI

Įvertinus želdyno vietą miesto želdynų struktūroje, gamtines vietovės charakteristikas, atlikus želdinių inventorizaciją ir išanalizavus rūšinę sudėtį, rekomenduojamas želdyno atnaujinimas.

Pagrindiniai želdyno atnaujinimo principai:

1. Pagal naujai projektuojamų Tauro kalno veiklų charakterį, formuojama želdyno kompozicija su uždaru ir atvirų erdvių kaita; pabrėžiami arba pridengiami naujai projektuojami objektai ar funkcinės zonos;
2. Siekiant išsaugoti perspektyvinius vaizdus į besidriekiantį miestovaizdį, formuojamos žemo ir vidutinio aukščio medžių kompozicijos;
3. Miesto panoramos optiškai įtraukiamos į želdyno sudėtį, atveriant peizažą, kuris yra už želdyno ribų;
4. Atsiveriantys vaizdai įreminami medžių ir krūmų grupėmis, siekiant akcentuoti vertingus panoraminius vaizdus;
5. Didelėje gausiai želdiniais želdinamoje teritorijoje, naudojamas kontrasto principas: šviesių lapų spalvų medžiai derinami su tamsių spalvų medžiais, ažūrinė laja su tankia, svyruoklinė medžių lajų forma išmuša įprastą ovalų medžių vaizdą; Krūmų masyvai papildo medžių grupes.
6. Didinama želdyno bioįvairovė. Iš dalies rekomenduojami tik vidutinio ir žemo aukščio medžiai;
7. Didesnio ūgio medžiai projektuojami M. Valančiaus ir V. Kudirkos gatvių kampe vietoj rekomenduojamų šalinti fiziologinę brandą pasiekusių baltųjų tuopų ir uosialapių klevų, kompensuojant galimai parastą gatvės triukšmo ir automobilių eismo taršos barjerą.
8. Želdynas papildomas spygliuočiais medžiais;
Rekomenduojamų sodinti želdinių rūšis žr. lentelėje
9. Siekiant didinant ne tik medžių, krūmų, bet ir žolinių augalų bioįvairovę urbanizuotoje teritorijoje, projektuojami dekoratyviniai žolynai poilsio aikštelėse;

Dokumento žymuo	Lapas	Lapų	Laida
VP18.198-PP-SA-AR-Ž	13	45	0

PROJEKTUOJAMŲ LAPUOČIŲ MEDŽIŲ SĄRAŠAS:

Mažalapė liepa (*Tilia cordata*), Paprastasis klevas (*Acer platanoides*), Paprastasis kaštonas (*Aesculus hippocastanum*), Paprastasis ąžuolas (*Quercus robur*), Trakinis klevas (*Acer campestre*), Totorinis klevas (*Acer tataricum*), Vienapiestė gudobelė (*Crateagus monogyna*), Paprastasis bukas ‚Pendula‘ (*Fagus sylvatica ‚Pendula‘*), Pensilvaninis uosis (*Fraxinus pennsylvanica*), Obelys (*Malus*), Slyvos, levos (*Prunus*), Baltažiedė robinija (*Robinia pseudoacacia*), Miltinasis šermukšnis (*Sorbus aria*), Paprastasis šermukšnis (*Sorbus aucuparia*), Hibridinis gluosnis (*Salix x sepulcralis*)

PROJEKTUOJAMŲ SPYGLIUOČIŲ MEDŽIŲ SĄRAŠAS:

Paprastoji eglė (*Picea abies*), Serbinė eglė (*Picea omorica*), Juodoji pušis (*Pinus nigra*), Europinis maumedis (*Larix decidua*)

PROJEKTUOJAMŲ KRŪMŲ SĄRAŠAS:

Baltoji sedula (*Cornus alba*), Tarpinė forzicija (*Forsythia x intermedia*), Darželinis jazminas (*Philadelphus coronarius*), Putinalapis pūslenis (*Physocarpus opulifolius*), Kalninis serbentas (*Ribes sanguineum*), Juodauogis šėivamedis (*Sambucus nigra*), Pilkoji lanksva (*Spiraea x cinarea*), Paprastosios alyvos (*Syringa vulgaris*), Sodinis putinas (*Viburnum opulus*), Kalninė pušis (*Pinus mugo spp.*).

Dokumento žymuo	Lapas	Lapų	Laida
VP18.198-PP-SA-AR-Ž	14	45	0

KIEKIŲ ŽINIARAŠTIS

Pozicija	Eil. Nr.	Pavadinimas ir techninės charakteristikos		Mat. vnt.	Kiekis	
ŠALINAMI ŽELDINIAI	1.	ŠALINAMI MEDŽIAI	1-10	vnt.	27	
	2.	ŠALINAMI MEDŽIAI	11-20	vnt.	38	
	3.	ŠALINAMI MEDŽIAI	21-30	vnt.	34	
	4.	ŠALINAMI MEDŽIAI	31-40	vnt.	17	
	5.	ŠALINAMI MEDŽIAI	41-50	vnt.	9	
	6.	ŠALINAMI MEDŽIAI	51-60	vnt.	6	
	7.	ŠALINAMI MEDŽIAI	61-70	vnt.	2	
	8.	ŠALINAMI MEDŽIAI	81-90	vnt.	1	
	9.	ŠALINAMI MEDŽIAI	90+	vnt.	6	
	10.	VISO				140
	11.	ŠALINAMI KRŪMAI		m ²	1040	
	12.	KELMŲ ŠALINIMAS FREZUOJANT		vnt.	114	
	13.	KELMŲ ŠALINIMAS RAUNANT		vnt.	26	
MEDŽIŲ GENĖJIMAS	14.	Genimi medžiai	H 10-25	vnt.	98	
ARBORISTINIAI DARBAI	15.	Arboristiniai medžių tvarkymo darbai		vnt.	16	
PERSODINAMI MEDŽIAI	16.	Persodinami medžiai	H 5-12	vnt.	7	
NAUJAI SODINAMI ŽELDINIAI	17.	Medžiai/lapuočiai	SG 12-14	vnt.	11	
	18.	Medžiai/lapuočiai	SG 14-16	vnt.	12	
	19.	Medžiai/lapuočiai	SG 16-18	vnt.	16	
	20.	Medžiai/lapuočiai	SG 18-20	vnt.	15	
	21.	Medžiai/lapuočiai	SG 20-25	vnt.	12	
	22.	Medžiai/spygliuočiai	150-200	vnt.	3	
	23.	Medžiai/spygliuočiai	200-250	vnt.	6	
	24.	Medžiai/spygliuočiai	250-300	vnt.	6	
	25.	Medžiai/spygliuočiai	300-350	vnt.	3	
	26.	Krūmai (lapuočiai)	C3	vnt.	200	
	27.	Krūmai (lapuočiai)	C5	vnt.	300	
	28.	Krūmai (lapuočiai)	C7,5	vnt.	80	
	29.	Krūmai (lapuočiai)	C10	vnt.	50	
	30.	Krūmai (spygliuočiai)	C3	vnt.	200	
	31.	Krūmai (spygliuočiai)	C5	vnt.	100	
	32.	Krūmai (spygliuočiai)	C7,5	vnt.	30	
	33.	Krūmai (spygliuočiai)	C10	vnt.	30	
	34.	Daugiametės gėlės	P9	vnt.	200	
	35.	Daugiametės gėlės	C1	vnt.	200	
	36.	Daugiametės gėlės	C1,5	vnt.	500	
37.	Daugiametės gėlės	C2	vnt.	765		
ŽELDYNŲ TVARKYMO DARBŲ MEDŽIAGOS	38.	Suyranti ekoplėvele		m ²	750	
	38.	Medžių pririšimo kuolai		vnt.	252	
	39.	Juodžemis (medžių ir krūmų sodinimui)		m ³	460	

Dokumento žymuo VP18.198-PP-SA-AR-Ž	Lapas	Lapų	Laida
	15	45	0

Obj. Nr.	Nr. plane	Žymuo	ŠALINAMŲ MEDŽIŲ LENTELĖ	Rūšis	Kamienų skaičius	Skersmuo	Aukštis	Balai	Būsenos	Pastabos
1	13	K	Pagrastasis klevas / Acer platanoides	1	26	7	2	2	šalinamas	
2	132	K	Pagrastasis klevas / Acer platanoides	1	23	11	3	2	šalinamas	
3	133	K	Pagrastasis klevas / Acer platanoides	1	52	6	3	2	šalinamas	
4	137	Kuo	Klevas ussialaps / Acer negundo	1	30	11	2	2	šalinamas	
5	157.1	Kuo	Klevas ussialaps / Acer negundo	1	16	9	2	2	šalinamas	
6	159	T	Pilkoji tuopa / Populus alba	1	100	22	2	2	šalinamas	
7	162	T	Pilkoji tuopa / Populus alba	1	100	24	2	2	šalinamas	
8	164	T	Pilkoji tuopa / Populus alba	1	96	22	2	2	šalinamas	
9	165	T	Pilkoji tuopa / Populus alba	1	104	23	2	2	šalinamas	
10	166	T	Pilkoji tuopa / Populus alba	1	115	24	2	2	šalinamas	
11	178	L	Malalape liepa / Tilia cordata	1	22	12	2	2	šalinamas	
12	179	L	Malalape liepa / Tilia cordata	1	22	12	2	2	šalinamas	
13	180	L	Malalape liepa / Tilia cordata	1	22	12	2	2	šalinamas	
14	181	L	Malalape liepa / Tilia cordata	1	22	11	2	2	šalinamas	
15	182	Kuo	Klevas ussialaps / Acer negundo	1	22	9	2	2	šalinamas	
16	183	T	Pilkoji tuopa / Populus alba	1	106	22	2	2	šalinamas	
17	184	Kr	Miškinė kriaušė / Pyrus pyraeata	1	24	8	2	2	šalinamas del sprendiniu	
18	185	Kr	Miškinė kriaušė / Pyrus pyraeata	1	21	8	2	2	šalinamas del sprendiniu	
19	186	Kr	Miškinė kriaušė / Pyrus pyraeata	1	17	8	2	2	šalinamas	
20	187	Kr	Miškinė kriaušė / Pyrus pyraeata	1	26	8	2	2	šalinamas del sprendiniu	
21	188	Kr	Miškinė kriaušė / Pyrus pyraeata	1	36	8	2	2	šalinamas del sprendiniu	
22	189	Kr	Miškinė kriaušė / Pyrus pyraeata	1	36	8	2	2	šalinamas	
23	206.1	3 mas.	Masyvas	8	8.10	4	2	2	šalinami	
24	206.1	2 mas.	Masyvas	7	8.10, 13.14	4	2	2	šalinami	valomas masyvas
25	238	Kl	Totornis klevas / Acer tartarum	1	16	6	2	2	šalinamas	
26	237	Kl	Totornis klevas / Acer tartarum	1	15	6	2	2	šalinamas	
27	238	Kl	Totornis klevas / Acer tartarum	1	8	4	2	2	šalinamas	
28	241	Kl	Totornis klevas / Acer tartarum	1	17	6	2	2	šalinamas	
29	242	Kl	Totornis klevas / Acer tartarum	1	14	5	2	2	šalinamas	
30	243	Kuo	Klevas ussialaps / Acer negundo	1	10	7	2	2	šalinamas	
31	244	Kuo	Klevas ussialaps / Acer negundo	1	10	6	2	2	šalinamas	
32	245	Kuo	Klevas ussialaps / Acer negundo	1	10	6	2	2	šalinamas	
33	246	Kuo	Klevas ussialaps / Acer negundo	1	10	7	2	2	šalinamas	
34	247.1	3 mas.	Masyvas	5	8.10	4	2	2	šalinami	valomas masyvas
35	247	Vasom.	Vaismedis	1	18	5	1	1	šalinamas	prigyvas
36	28	T	Pilkoji tuopa / Populus alba	1	22	9	3	3	šalinamas	
37	29	X	Pagrastasis klevas / Acer platanoides	1	8	6	3	3	šalinamas	
38	30	K	Pagrastasis klevas / Acer platanoides	1	8	6	3	3	šalinamas	
39	32	T	Pilkoji tuopa / Populus alba	1	18	9	3	3	šalinamas	
40	329	X	Pagrastasis klevas / Acer platanoides	1	23	11	3	3	šalinamas del sprendiniu	
41	330	K	Pagrastasis klevas / Acer platanoides	1	19	11	3	3	šalinamas del sprendiniu	
42	332	K	Pagrastasis klevas / Acer platanoides	1	19	11	3	3	šalinamas del sprendiniu	
43	333	K	Pagrastasis klevas / Acer platanoides	1	23	14	3	3	šalinamas del sprendiniu	
44	334	K	Pagrastasis klevas / Acer platanoides	1	20	12	3	3	šalinamas del sprendiniu	
45	34	T	Pilkoji tuopa / Populus alba	1	10	6	3	3	šalinamas	
46	351	X	Pagrastasis klevas / Acer platanoides	1	22	8	3	3	šalinamas	
47	352.1	Kuo	Klevas ussialaps / Acer negundo	1	22	9	2	2	šalinamas	laige kuošklio
48	354.1	K	Pagrastasis klevas / Acer platanoides	1	22	8	3	3	šalinamas	
49	355.1	4 mas.	Masyvas	50	8.10, 12	6	3	3	šalinami	valomas masyvas
50	40	L	Malalape liepa / Tilia cordata	1	40	12	2	2	šalinamas	
51	425.1	5 mas.	Masyvas	20	8.10, 12	5	2	2	šalinami	valomas masyvas
52	425.1	6 mas.	Masyvas	15	12	6	3	3	šalinami	valomas masyvas
53	427	T	Pilkoji tuopa / Populus alba	1	14	11	3	3	šalinamas	
54	428	T	Pilkoji tuopa / Populus alba	1	38	14	3	3	šalinamas	
55	429	G	Baltasis gluosnis / Salix alba	1	57	12	2	2	šalinamas	
56	432	G	Baltasis gluosnis / Salix alba	1	17	10	2	2	šalinamas	
57	435	G	Baltasis gluosnis / Salix alba	1	35	11	2	2	šalinamas	
58	441	G	Baltasis gluosnis / Salix alba	1	40	12	2	2	šalinamas	
59	442	G	Baltasis gluosnis / Salix alba	1	31	11	2	2	šalinamas	
60	443	G	Baltasis gluosnis / Salix alba	1	39	12	2	2	šalinamas	
61	449	T	Pilkoji tuopa / Populus alba	1	11	12	2	2	šalinamas	
62	450	T	Pilkoji tuopa / Populus alba	1	18	10	3	3	šalinamas	
63	452	T	Pilkoji tuopa / Populus alba	1	27	10	3	3	šalinamas	
64	453	T	Pilkoji tuopa / Populus alba	1	19	10	3	3	šalinamas	
65	454	T	Pilkoji tuopa / Populus alba	1	13	10	3	3	šalinamas	
66	455	T	Pilkoji tuopa / Populus alba	1	25	10	3	3	šalinamas	
67	458	T	Pilkoji tuopa / Populus alba	1	32	15	3	3	šalinamas del sprendiniu	
68	469	T	Pilkoji tuopa / Populus alba	1	40	10	3	3	šalinamas	
69	470	T	Pilkoji tuopa / Populus alba	1	15	10	3	3	šalinamas	
70	471	T	Pilkoji tuopa / Populus alba	1	45	13	3	3	šalinamas	
71	472	T	Pilkoji tuopa / Populus alba	1	30	11	3	3	šalinamas	
72	473	T	Pilkoji tuopa / Populus alba	1	24	10	3	3	šalinamas	
73	474	T	Pilkoji tuopa / Populus alba	1	12	7	3	3	šalinamas	
74	475	T	Pilkoji tuopa / Populus alba	1	10	7	3	3	šalinamas	
75	476	T	Pilkoji tuopa / Populus alba	1	9	7	3	3	šalinamas	
76	477	T	Pilkoji tuopa / Populus alba	1	22	11	3	3	šalinamas	
77	483	T	Pilkoji tuopa / Populus alba	1	29	12	3	3	šalinamas	
78	484	T	Pilkoji tuopa / Populus alba	1	10	12	3	3	šalinamas	
79	485	T	Pilkoji tuopa / Populus alba	1	18	11	3	3	šalinamas	
80	486	T	Pilkoji tuopa / Populus alba	1	18	10	3	3	šalinamas	
81	487	T	Pilkoji tuopa / Populus alba	1	9	7	3	3	šalinamas	
82	488	T	Pilkoji tuopa / Populus alba	1	40	15	3	3	šalinamas	

83	489	T	Pilkoji tuopa / Populus alba	1	16	12	3	3	šalinamas	
84	490	T	Pilkoji tuopa / Populus alba	1	21	9	3	3	šalinamas	
85	491	T	Pilkoji tuopa / Populus alba	1	26	12	3	3	šalinamas	
86	492	T	Pilkoji tuopa / Populus alba	1	10	8	3	3	šalinamas	
87	493	T	Pilkoji tuopa / Populus alba	1	10	9	3	3	šalinamas	
88	494	T	Pilkoji tuopa / Populus alba	1	28	11	3	3	šalinamas	
89	495	T	Pilkoji tuopa / Populus alba	1	10	9	3	3	šalinamas	
90	496	T	Pilkoji tuopa / Populus alba	1	9	7	3	3	šalinamas	
91	497	T	Pilkoji tuopa / Populus alba	1	33	12	3	3	šalinamas	
92	498	T	Pilkoji tuopa / Populus alba	1	35	12	3	3	šalinamas	
93	499	T	Pilkoji tuopa / Populus alba	1	12	9	3	3	šalinamas	
94	500	T	Pilkoji tuopa / Populus alba	1	14	10	3	3	šalinamas	
95	501	T	Pilkoji tuopa / Populus alba	1	23	15	3	3	šalinamas	
96	502	T	Pilkoji tuopa / Populus alba	1	12	9	3	3	šalinamas	
97	503	T	Pilkoji tuopa / Populus alba	1	16	12	3	3	šalinamas	
98	504	T	Pilkoji tuopa / Populus alba	1	11	9	3	3	šalinamas	
99	505	T	Pilkoji tuopa / Populus alba	1	13	12	3	3	šalinamas	
100	506	T	Pilkoji tuopa / Populus alba	1	23	13	3	3	šalinamas	
101	539	K	Pagrastasis klevas / Acer platanoides	1	44	13	3	3	šalinamas del sprendiniu	
102	540	K	Pagrastasis klevas / Acer platanoides	1	41	12	3	3	šalinamas del sprendiniu	
103	544	K	Pagrastasis klevas / Acer platanoides	1	27	10	3	3	šalinamas del sprendiniu	
104	545	K	Pagrastasis klevas / Acer platanoides	1	41	12	3	3	šalinamas del sprendiniu	
105	613	T	Pilkoji tuopa / Populus alba	1	22	14	3	3	šalinamas	
106	616	T	Pilkoji tuopa / Populus alba	1	44	14	3	3	šalinamas	
107	616	T	Pilkoji tuopa / Populus alba	1	50	14	3	3	šalinamas	
108	617	T	Pilkoji tuopa / Populus alba	1	42	14	3	3	šalinamas	

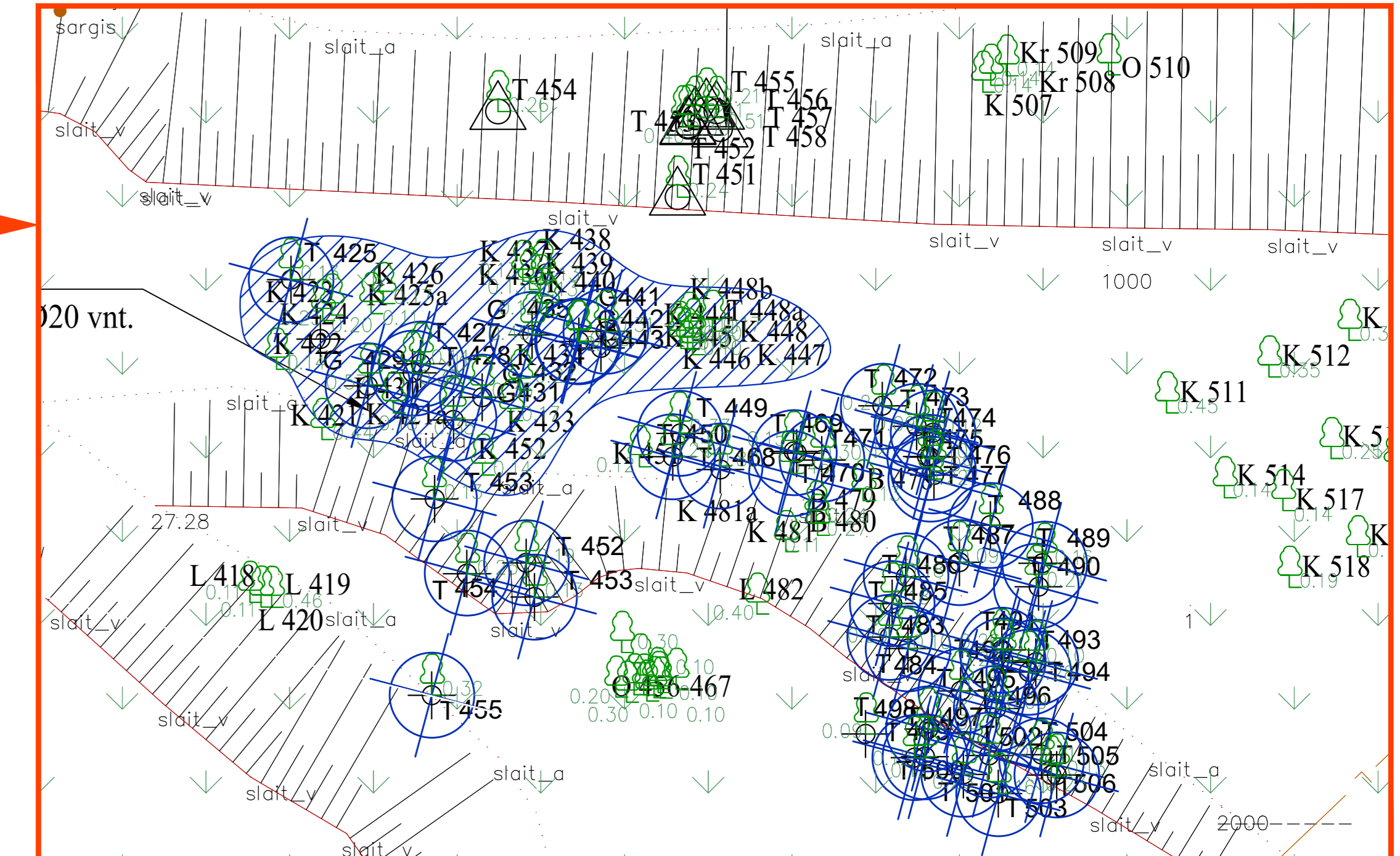
109	618	T	Pilkoji tuopa / Populus alba	1	53	14	3	3	šalinamas	
110	621	T	Pilkoji tuopa / Populus alba	1	27	12	3	3	šalinamas	
111	624	Kuo	Klevas ussialaps / Acer negundo	1	32	11	2	2	šalinamas	
112	631	T	Pilkoji tuopa / Populus alba	1	58	18	3	3	šalinamas	
113	632	T	Pilkoji tuopa / Populus alba	1	51	16	3	3	šalinamas	
114	633	T	Pilkoji tuopa / Populus alba	1	60	16	3	3	šalinamas	
115	635	T	Pilkoji tuopa / Populus alba	1	56	17	3	3	šalinamas	
116	636	T	Pilkoji tuopa / Populus alba	1	15	14	3	3	šalinamas	
117	637	T	Pilkoji tuopa / Populus alba	1	8	7	3	3	šalinamas	
118	638	T	Pilkoji tuopa / Populus alba	1	14	9	3	3	šalinamas	
119	650	Kuo	Klevas ussialaps / Acer negundo	1	59	13	2	2	šalinamas	
120	651	Kuo	Klevas ussialaps / Acer negundo	1	63	14	2	2	šalinamas	
121	704	Kuo	Klevas ussialaps / Acer negundo	1	21	12	2	2	šalinamas	
122	705	Kuo	Klevas ussialaps / Acer negundo	1	25	11	2	2	šalinamas	
123	7a	Kl	Pagrastasis klevas / Acer platanoides	1	19	12	2	2	šalinamas	
124	933	L	Malalape liepa / Tilia cordata	1	35	12	2	2	šalinamas del sprendiniu	
125	934	L	Malalape liepa / Tilia cordata	1	38	11	3	3	šalinamas del sprendiniu	
126	936	B	Karpotis beržas / Betula pendula	1	38	15	3	3	šalinamas del sprendiniu	
127	937	B	Karpotis beržas / Betula pendula	1	28	15	3	3	šalinamas del sprendiniu	
128	938	B	Karpotis beržas / Betula pendula	1	29	15	3	3	šalinamas del sprendiniu	
129	TN3	L	Malalape liepa / Tilia cordata	1	12	8	3	3	šalinamas del sprendiniu	
130	TN4	L	Malalape liepa / Tilia cordata	1	19	9	3	3	šalinamas del sprendiniu	
131	TN5	L	Malalape liepa / Tilia cordata	1	29	9	3	3	šalinamas del sprendiniu	
132	TN6	L	Malalape liepa / Tilia cordata	1	25	10	3	3	šalinamas del sprendiniu	
133	TN7	L	Malalape liepa / Tilia cordata	1	19	10	3	3	šalinamas del sprendiniu	

SUTARTINIAI ŽENKLAI

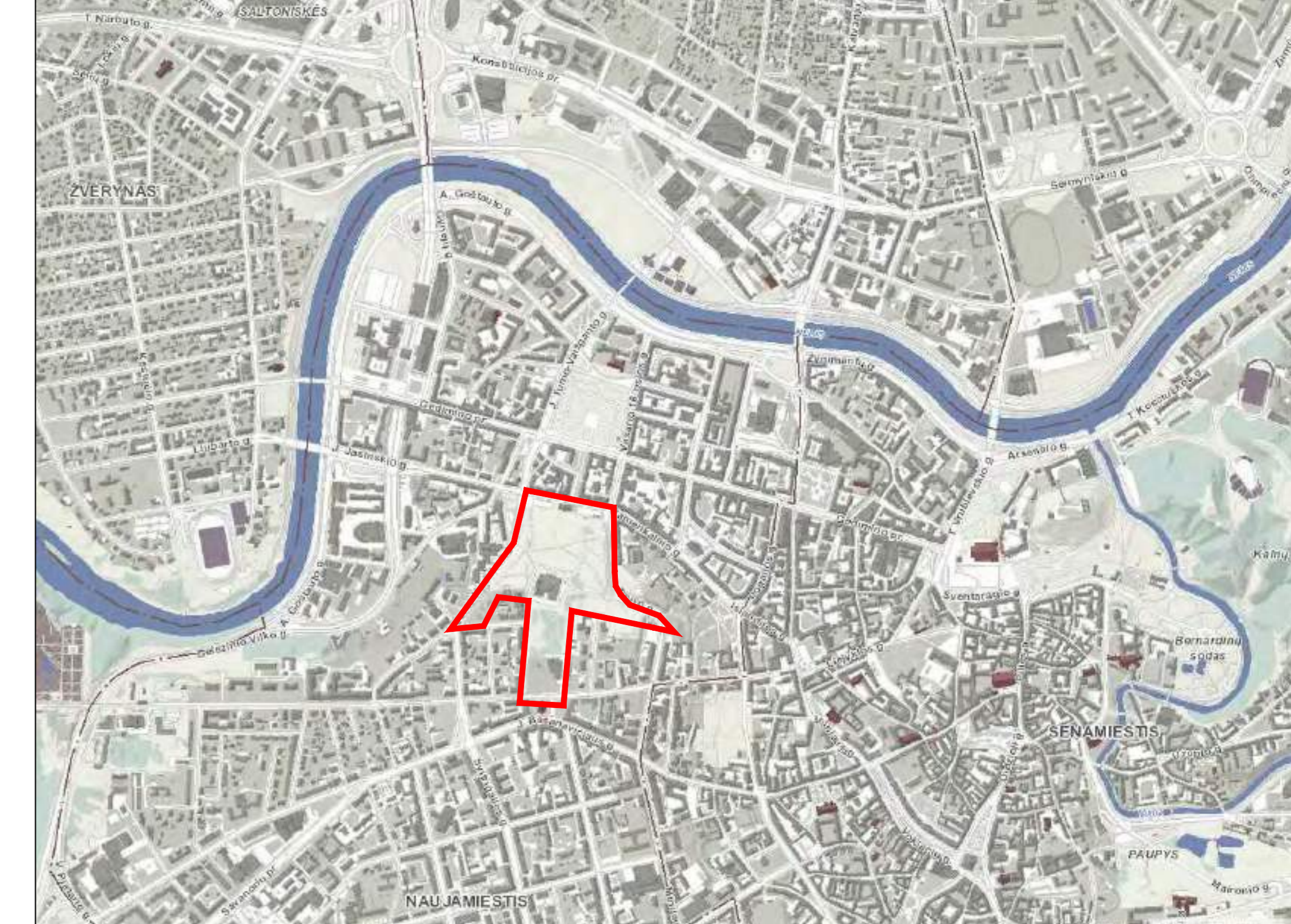
- L93 Želdinio rūšis ir numeris
- Valomi masyvai (šalinami iki Ø8 cm želdiniai)
- Šalinamas medis
- Genėjimo, arboristiniai tvarkymo darbai
- Rekomenduojami persodinami želdiniai
- Lajos surišimas
- Kelmo šalinimas išraunant
- ESAMI MEDŽIAI
- PROJEKTINGŲ PASŪLYMŲ RENGIMO TERITORIA
- ANALIZUOJAMA TERITORIA
- SENŪJŲ LIUTERONŲ KAPINIŲ TERITORIJOS RIBA
- SKYPUJŲ RIBOS



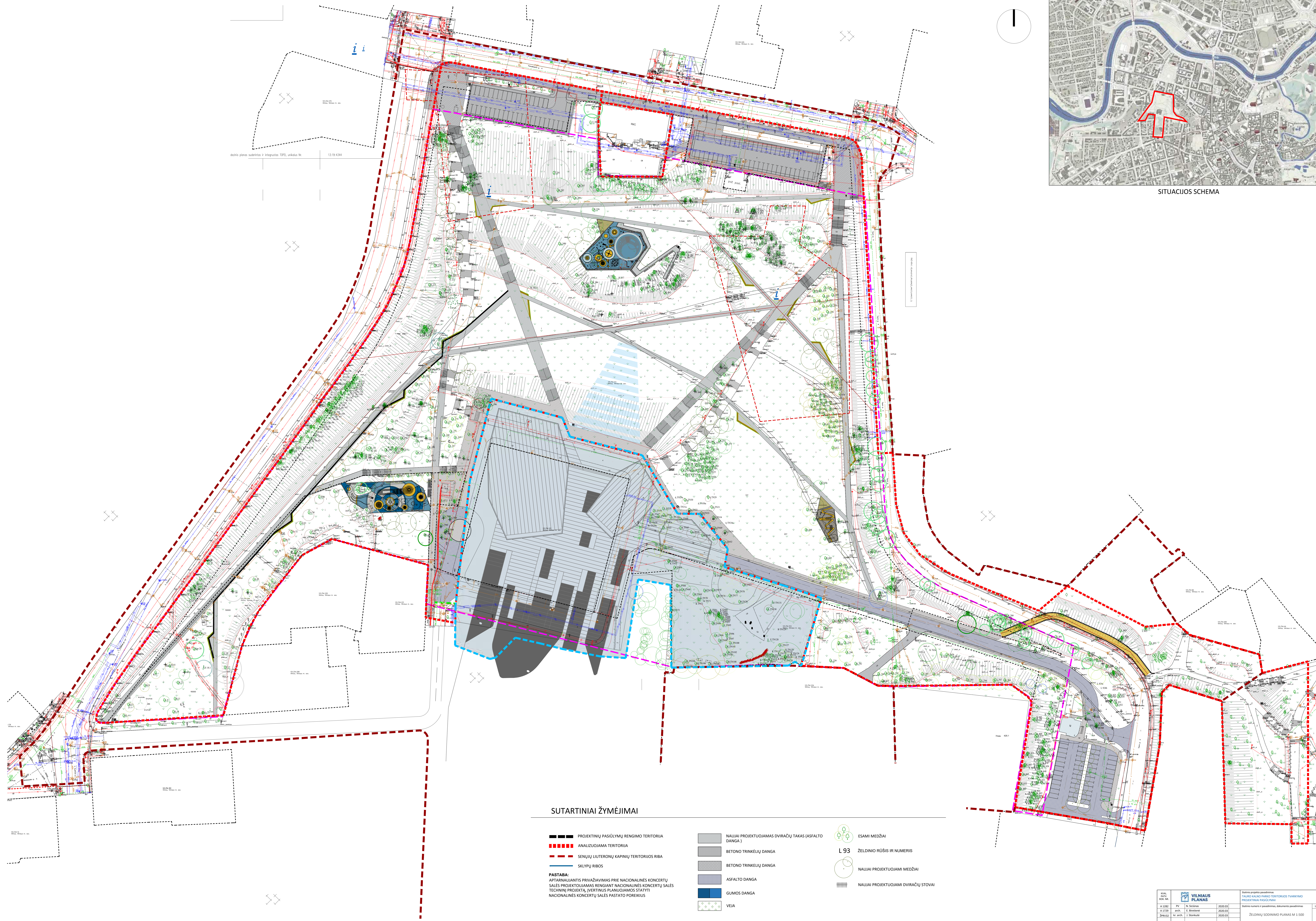
SITUACIJOS SCHEMA



DETALIZACIJA M 1 : 200



SITUACIJOS SCHEMA



SUTARTINIAI ŽYMĖJIMAI

- PROJEKTYNIŲ PASIŪLYMŲ RENGIMO TERITORIA
- ANALIZUOJAMA TERITORIA
- SENIŲ LIUTERONŲ KAPINIŲ TERITORIJOS RIBA
- SKLYPŲ RIBOS
- NAUJAI PROJEKTUOJAMAS DVIRAČIŲ TAKAS (ASFALTO DANGA)
- BETONO TRINKELIŲ DANGA
- BETONO TRINKELIŲ DANGA
- ASFALTO DANGA
- GUMOS DANGA
- VEJA
- ESAMI MEDŽIAI
- L 93 ŽELDINIO RŪŠIS IR NUMERIS
- NAUJAI PROJEKTUOJAMI MEDŽIAI
- NAUJAI PROJEKTUOJAMI DVIRAČIŲ STOVAI

PASTABA:
 APIPARANJANTIS PRIVAŽIAVIMAS PRIE NACIONALINĖS KONCERTŲ SALES
 SALES PROJEKTOJAMAS RENGIAMAS NACIONALINĖS KONCERTŲ SALES
 TECHNINĖ PROJEKTA, ĮVERTINUS PLANUOJAMOS STATYTI
 NACIONALINĖS KONCERTŲ SALES PASTATO POREIKIUS

		Šalies projektas parengtas TAIKANT KAZIMO RAKO TERITORIJOS TVARKYMO PROJEKTO PASIŪLYMŲ	
A. 1382 A. 1329 ŽEMĖŲ LT	PV PŪB. Nr. 101/01 2020.05 2020.05 2020.05	N. Ščiolas E. Bivlėnė I. Štorkuvė	Šalies mums ir pasaulimui, diskretus paruošimas ŽELDINIŲ SODINIMO PLANAS M 1:500 0 100% 1/1
Dokumentas formos VFIK-150-PP-SA-01		1/1 1/1	

NR. PLANE	LOTYNIŠKAS PAVADINIMAS	LIETUVIŠKAS PAVADINIMAS	BIOTINIAI, ABIOTINIAI VEIKSNIAI														PRIEŽIŪROS PRIEMONĖS					PASTABA				
			DIAMETRAS	AUKSTIS	BŪKLĖ BALAIS (1-5)	Pazeista laja	Defoliacija	Negyvos šakos	Netolygus svorio centras	Drėvės	Ligos	Kenkėjai	Bifurkacija	Kamieno pažeidimai	Užpiltas šaknies kaklelis	Apribotos šakny	Genėjimas	Arboristiniai darbai	Šalinimas	Avarinis šalinimas	Persodinimas		Stebėti			
1	Kelmas	Kelmas	32	-	Kelm	-	-	-	-	-	-	-	-	-	-	-	-	-	-	-	-	-	-	-	-	
2	Ulmus glabra	Kalninė guoba	15	8	3	-	-	-	-	-	-	-	-	-	-	-	-	-	-	-	-	-	-	-	-	
3	<i>Acer platanoides L.</i>	Paprastasis klevas	12	8	3	+	-	-	-	-	-	-	-	-	-	-	-	-	-	-	-	-	-	-	-	
4	<i>Aesculus hippocastanum</i>	Paprastasis kaštonas	14	7	3	+	-	-	-	-	+	-	+	-	-	-	-	-	-	-	-	-	-	-	-	
5	<i>Aesculus hippocastanum</i>	Paprastasis kaštonas	15	8	3	+	-	-	-	-	+	-	+	-	-	-	-	-	-	-	-	-	-	-	-	
6	<i>Aesculus hippocastanum</i>	Paprastasis kaštonas	13	6	3	+	-	-	-	-	-	-	+	-	-	-	-	-	-	-	-	-	-	-	-	
7	<i>Aesculus hippocastanum</i>	Paprastasis kaštonas	11	5	3	-	-	-	-	-	-	-	+	-	-	-	-	-	-	-	-	-	-	-	-	
7a	<i>Aesculus hippocastanum</i>	Paprastasis kaštonas	8	3	2	-	-	-	-	-	-	+	+	-	-	-	-	+	-	-	-	-	-	-	-	3kam 6, 4, be kamieno
10	<i>Acer platanoides L.</i>	Paprastasis klevas	25	9	3	+	-	-	-	-	-	-	-	-	-	-	-	-	-	-	-	-	-	-	-	stebėti
11	<i>Betula pendula</i>	Karpotasis beržas	45	16	3	+	-	-	-	-	-	-	-	-	-	-	-	-	-	-	-	-	-	-	-	stebėti
12	<i>Acer platanoides L.</i>	Paprastasis klevas	26	12	3	+	-	-	-	-	-	-	-	-	-	-	-	-	-	-	-	-	-	-	-	slapiuojaTNi dreve, defoliacija 60%
13	<i>Acer platanoides L.</i>	Paprastasis klevas	27	9	2	+	+	-	-	+	-	-	+	-	-	-	-	+	+	-	-	-	-	-	-	slapiuojaTNi dreve, defoliacija 60%
14,15	<i>Pyrus piraster</i>	Miškinė kriaušė	24	7	3	+	-	-	-	-	-	-	+	-	-	+	-	-	-	-	-	-	-	-	-	2kam 17
16	<i>Crataegus laevigata Poir.</i>	Grauzelinė gudobelė	30	7	3	+	-	-	-	+	-	-	+	+	-	-	-	-	-	-	-	-	-	-	-	dreves, užpiltas kaklelis
17	<i>Populus nigra</i>	Juodoji tuopa	112	17	2	+	-	-	-	+	-	-	+	-	-	+	-	-	-	-	-	-	-	-	-	dreves, stebėti
18	<i>Populus nigra</i>	Juodoji tuopa	107	17	2	+	-	-	-	+	-	-	+	-	-	+	-	-	-	-	-	-	-	-	-	dreves, stebėti
18.1	<i>Picea abies</i>	Paprastoji eglė	7	0.5	4	+	-	-	-	-	-	-	-	-	-	-	-	-	-	-	-	-	-	-	-	-
19	<i>Acer platanoides L.</i>	Paprastasis klevas	16	7	3	-	-	-	-	-	-	-	-	-	-	-	-	-	-	-	-	-	-	-	-	-
20	<i>Acer negundo</i>	Uosialapis klevas	72	15	3	-	-	-	-	-	-	-	-	-	-	+	-	-	-	-	-	-	-	-	-	-
21	<i>Acer tataricum L.</i>	Totorinis klevas	20	8	3	+	-	-	+	-	-	+	+	-	-	-	-	-	-	-	-	-	-	-	-	2kam 19
22	<i>Acer tataricum L.</i>	Totorinis klevas	22	8	2	+	-	-	-	-	-	-	+	-	-	-	-	-	-	-	-	-	-	-	-	-
23	<i>Aesculus hippocastanum</i>	Paprastasis kaštonas	15	4	2	+	-	-	-	+	-	-	+	+	-	-	-	-	-	-	-	-	-	-	-	3kam 7, 7, be virsunes, dreve
24	<i>Acer platanoides L.</i>	Paprastasis klevas	12	6	3	+	-	-	-	-	-	-	-	-	-	-	-	-	-	-	-	-	-	-	-	-
25	<i>Populus alba L.</i>	Baltoji tuopa	10	5	3	-	-	-	-	-	-	-	-	-	-	-	-	-	-	-	-	-	-	-	-	-

Dokumento žymuo	Lapas	Lapų	Laida
VP18.198-PP-SA-AR-Ž	16	45	0

61	<i>Tilia cordata sin.</i>	Mažalapė liepa	10	5	3	-	-	-	-	-	-	-	-	-	-	-	-	-	-	-	-	-
62	<i>Tilia cordata sin.</i>	Mažalapė liepa	12	6	3	-	-	-	-	-	-	-	-	-	-	-	-	-	-	-	-	-
63	<i>Acer negundo</i>	Uosialapis klevas	32	12	2	-	-	-	+	-	-	-	-	-	-	-	-	-	-	-	-	-
63.1	<i>Tilia cordata sin.</i>	Mažalapė liepa	14	9	3	-	-	-	-	-	-	-	-	-	-	-	-	-	-	-	-	-
63.2	<i>Tilia cordata sin.</i>	Mažalapė liepa	17	7	3	-	-	-	-	-	-	-	-	-	-	-	-	-	-	-	-	-
63.3	<i>Tilia cordata sin.</i>	Mažalapė liepa	15	6	3	-	-	-	-	-	-	-	-	-	-	-	-	-	-	-	-	-
64.1	<i>Tilia cordata sin.</i>	Mažalapė liepa	17	7	3	-	-	-	-	-	-	-	-	-	-	-	-	-	-	-	-	-
64.2	<i>Tilia cordata sin.</i>	Mažalapė liepa	14	6	3	-	-	-	-	-	-	-	-	-	-	-	-	-	-	-	-	-
64.3	<i>Tilia cordata sin.</i>	Mažalapė liepa	12	5	3	-	-	-	-	-	-	-	-	-	-	-	-	-	-	-	-	-
65.1	<i>Tilia cordata sin.</i>	Mažalapė liepa	15	6	3	-	-	-	-	-	-	-	-	-	-	-	-	-	-	-	-	-
65.2	<i>Tilia cordata sin.</i>	Mažalapė liepa	15	6	3	-	-	-	-	-	-	-	-	-	-	-	-	-	-	-	-	-
64, 65	<i>Acer negundo</i>	Uosialapis klevas	35	12	3	+	-	-	-	-	-	+	+	-	-	+	-	-	-	-	-	-
66	<i>Fraxinus excelsior L.</i>	Paprastasis uosis	16	8	3	+	-	-	-	-	-	-	-	-	-	-	-	-	-	-	-	-
67	<i>Quercus robur</i>	Paprastasis ažuolas	14	6	3	+	-	-	-	-	-	-	-	-	-	-	-	-	-	-	+	-
68	<i>Acer tataricum L.</i>	Totorinis klevas	12	4	2	-	+	-	-	-	-	+	+	-	-	+	-	-	-	-	-	-
69	<i>Acer tataricum L.</i>	Totorinis klevas	10	6	2	+	-	-	+	-	-	+	-	-	-	-	-	-	-	-	-	-
70	<i>Acer tataricum L.</i>	Totorinis klevas	12	4	2	+	+	-	-	-	-	+	+	-	-	-	-	-	-	-	-	-
71	<i>Acer tataricum L.</i>	Totorinis klevas	10	4	2	+	-	-	+	-	-	+	+	-	-	-	-	-	-	-	-	-
72	<i>Acer tataricum L.</i>	Totorinis klevas	15	6	2	+	-	-	-	-	-	-	+	-	-	-	-	-	-	-	-	-
73	<i>Acer tataricum L.</i>	Totorinis klevas	19	7	3	+	-	-	-	-	-	+	+	-	-	-	-	-	-	-	-	-
74	<i>Acer tataricum L.</i>	Totorinis klevas	21	6	2	+	-	-	+	-	-	-	+	-	-	+	-	-	-	-	-	-
75	<i>Acer tataricum L.</i>	Totorinis klevas	18	5	2	+	-	-	-	-	-	-	-	-	-	-	-	-	-	-	-	-
76	<i>Acer tataricum L.</i>	Totorinis klevas	15	5	2	-	-	-	+	-	-	-	+	-	-	-	-	-	-	-	-	-
77	<i>Acer tataricum L.</i>	Totorinis klevas	20	7	2	+	-	-	+	-	-	-	-	-	-	+	-	-	-	-	-	-
78	<i>Acer tataricum L.</i>	Totorinis klevas	16	6	2	+	-	+	+	-	-	+	-	-	-	+	-	-	-	-	-	-
79	<i>Acer platanoides L.</i>	Paprastasis klevas	57	16	2	+	-	-	-	+	-	-	-	+	-	-	-	-	-	-	-	-
80	<i>Acer tataricum L.</i>	Totorinis klevas	15	3	2	+	-	-	+	-	-	-	+	-	-	-	-	-	-	-	-	-
81	<i>Acer tataricum L.</i>	Totorinis klevas	20	7	2	+	-	-	-	-	-	-	+	-	-	-	-	-	-	-	-	-
82	<i>Acer tataricum L.</i>	Totorinis klevas	19	5	2	+	-	-	+	-	-	-	+	-	-	-	-	-	-	-	-	-
83	<i>Acer tataricum L.</i>	Totorinis klevas	23	6	2	+	-	-	-	-	-	-	+	-	-	-	-	-	-	-	-	-
84	<i>Acer tataricum L.</i>	Totorinis klevas	12	4	2	+	-	-	+	-	-	-	+	-	-	-	-	-	-	-	-	-
85	<i>Acer tataricum L.</i>	Totorinis klevas	28	7	2	+	-	-	+	-	-	+	+	-	-	+	-	-	-	-	-	-
86	<i>Acer tataricum L.</i>	Totorinis klevas	10	5	2	+	-	-	+	-	-	-	+	-	-	-	-	-	-	-	-	-
87	<i>Acer tataricum L.</i>	Totorinis klevas	8	3	3	+	-	-	-	-	-	-	-	-	-	-	-	-	-	-	-	-
88	<i>Acer tataricum L.</i>	Totorinis klevas	13	6	2	-	-	-	+	-	-	-	-	-	-	-	-	-	-	-	-	-
89	<i>Acer tataricum L.</i>	Totorinis klevas	12	5	3	+	-	-	-	-	-	-	-	-	-	-	-	-	-	-	-	-

Dokumento žymuo	Lapas	Lapų	Laida
VP18.198-PP-SA-AR-Ž	18	45	0

90	<i>Acer tataricum L.</i>	Totorinis klevas	12	4	3	+	-	-	-	-	-	-	-	+	-	-	-	-	-	-	-	-
91	<i>Acer tataricum L.</i>	Totorinis klevas	13	4	1	+	-	-	-	-	-	-	-	-	-	-	-	-	-	-	-	-
92	<i>Acer tataricum L.</i>	Totorinis klevas	18	6	3	-	-	-	+	-	-	-	-	-	-	-	-	-	-	-	-	-
93	<i>Acer tataricum L.</i>	Totorinis klevas	12	3	2	+	-	-	-	-	-	-	-	+	-	-	-	-	-	-	-	-
94	<i>Acer tataricum L.</i>	Totorinis klevas	15	5	2	+	-	-	+	-	-	-	-	+	-	-	-	-	-	-	-	nuluzes
95	<i>Acer tataricum L.</i>	Totorinis klevas	13	4	2	+	-	-	-	-	-	-	-	+	-	-	-	-	-	-	-	-
96	<i>Acer tataricum L.</i>	Totorinis klevas	16	5	2	+	-	-	-	-	-	-	-	+	-	-	-	-	-	-	-	-
97	<i>Acer tataricum L.</i>	Totorinis klevas	8	3	1	+	-	-	-	-	-	-	-	-	-	-	-	-	-	-	-	-
98	<i>Acer tataricum L.</i>	Totorinis klevas	21	6	3	-	-	-	-	-	-	-	+	+	-	-	-	-	-	-	-	4kam 21, 14, 14
99	<i>Acer tataricum L.</i>	Totorinis klevas	12	4	3	+	-	-	-	-	-	-	-	-	-	-	-	-	-	-	-	-
100	<i>Acer tataricum L.</i>	Totorinis klevas	12	3	3	+	-	-	-	-	-	-	-	-	-	-	-	-	-	-	-	-
101	<i>Acer tataricum L.</i>	Totorinis klevas	12	4	2	+	-	-	+	-	-	-	-	-	-	-	-	-	-	-	-	-
102	<i>Acer tataricum L.</i>	Totorinis klevas	12	5	2	+	-	-	-	-	-	-	+	+	-	-	+	-	-	-	-	3kam 12, 11
103	<i>Acer tataricum L.</i>	Totorinis klevas	12	4	2	+	-	-	+	-	-	-	-	-	-	-	-	-	-	-	-	-
104	<i>Acer tataricum L.</i>	Totorinis klevas	10	3	2	+	-	-	+	-	-	-	-	+	-	-	-	-	-	-	-	-
105	<i>Acer tataricum L.</i>	Totorinis klevas	12	4	2	+	-	-	+	-	-	-	-	+	-	-	-	-	-	-	-	-
106	<i>Acer tataricum L.</i>	Totorinis klevas	9	3	1	+	-	-	-	-	-	-	-	-	-	-	-	-	-	-	-	-
107	<i>Acer tataricum L.</i>	Totorinis klevas	12	4	2		-	-	+	-	-	-	-	-	-	-	-	-	-	-	-	-
108	<i>Acer tataricum L.</i>	Totorinis klevas	13	5	3	+	-	-	-	-	-	-	+	+	-	-	-	-	-	-	-	3kam 11, 5
109	<i>Acer tataricum L.</i>	Totorinis klevas	12	3	3	+	-	-	-	-	-	-	-	-	-	-	-	-	-	-	-	-
110	<i>Acer tataricum L.</i>	Totorinis klevas	12	4	2	+	-	-	-	-	-	-	-	+	-	-	-	-	-	-	-	-
111	<i>Acer tataricum L.</i>	Totorinis klevas	12	4	2	+	-	-	+	-	-	-	-	+	-	-	-	-	-	-	-	-
112	<i>Acer tataricum L.</i>	Totorinis klevas	8	3	1	+	-	-	-	-	-	-	-	-	-	-	-	-	-	-	-	-
113	<i>Acer tataricum L.</i>	Totorinis klevas	12	5	3	-	-	-	+	-	-	-	+	+	-	-	-	-	-	-	-	2kam 4
114	<i>Acer tataricum L.</i>	Totorinis klevas	8	3	2	+	-	-	+	-	-	-	-	+	-	-	-	-	-	-	-	-
115	<i>Acer tataricum L.</i>	Totorinis klevas	10	3	3	+	-	-	-	-	-	-	-	+	-	-	-	-	-	-	-	-
116	<i>Acer tataricum L.</i>	Totorinis klevas	18	6	3	+	-	-	-	-	-	-	+	+	-	-	-	-	-	-	-	2kam 14
117	<i>Acer tataricum L.</i>	Totorinis klevas	8	3	3	+	-	-	-	-	-	-	-	+	-	-	-	-	-	-	-	-
118	<i>Acer tataricum L.</i>	Totorinis klevas	14	4	2	+	-	-	-	-	-	-	-	+	-	-	-	-	-	-	-	-
119	<i>Acer tataricum L.</i>	Totorinis klevas	13	4	2	+	-	-	-	-	-	-	-	-	-	-	-	-	-	-	-	-
120	<i>Acer tataricum L.</i>	Totorinis klevas	14	4	3	-	-	-	-	-	-	-	-	-	-	-	-	-	-	-	-	-
121	<i>Acer tataricum L.</i>	Totorinis klevas	10	3	3	+	-	-	+	-	-	-	+	+	-	-	-	-	-	-	-	2kam 3
122	<i>Acer tataricum L.</i>	Totorinis klevas	16	5	3	+	-	-	-	-	-	-	-	-	-	-	-	-	-	-	-	-
123	<i>Acer tataricum L.</i>	Totorinis klevas	15	5	3	+	-	-	-	-	-	-	-	-	-	-	-	-	-	-	-	-
124	<i>Acer tataricum L.</i>	Totorinis klevas	18	5	2	+	-	-	-	-	-	-	+	-	-	-	-	-	-	-	-	2kam 13
125	<i>Acer tataricum L.</i>	Totorinis klevas	15	4	2	+	-	-	+	-	-	-	+	+	-	-	-	-	-	-	-	4kam 3, 3, 6

Dokumento žymuo	Lapas	Lapų	Laida
VP18.198-PP-SA-AR-Ž	19	45	0

126	<i>Acer tataricum L.</i>	Totorinis klevas	20	5	3	+	-	-	-	-	-	-	-	-	-	-	-	-	-	-	-	-
127	<i>Acer tataricum L.</i>	Totorinis klevas	16	4	3	+	-	-	-	-	-	-	-	-	-	-	-	-	-	-	-	-
128	<i>Acer tataricum L.</i>	Totorinis klevas	15	4	3	-	-	-	-	-	-	-	-	-	-	-	-	-	-	-	-	-
129	<i>Acer tataricum L.</i>	Totorinis klevas	16	4	2	-	-	-	-	-	-	-	-	-	-	-	-	-	-	-	-	-
130	<i>Acer tataricum L.</i>	Totorinis klevas	16	4	2	-	-	-	-	-	-	-	-	-	-	-	-	-	-	-	-	-
131	<i>Acer tataricum L.</i>	Totorinis klevas	13	3	2	-	-	-	-	-	-	-	+	-	-	-	-	-	-	-	-	-
####	<i>Acer platanoides L.</i>	Paprastasis klevas	56	14	3	+	-	-	-	-	-	+	+	-	-	+	-	+	-	-	-	-
134	<i>Acer platanoides L.</i>	Paprastasis klevas	19	10	3	-	-	-	-	-	-	-	+	-	-	-	-	-	-	-	-	-
135	<i>Acer platanoides L.</i>	Paprastasis klevas	49	13	3	-	-	-	-	-	-	-	+	-	-	-	-	-	-	-	-	-
136	<i>Acer platanoides L.</i>	Paprastasis klevas	13	9	3	-	-	-	-	-	-	-	+	-	-	-	-	-	-	-	-	-
137	<i>Acer platanoides L.</i>	Paprastasis klevas	14	8	3	+	-	-	-	-	-	-	+	-	-	-	-	-	-	-	-	-
138	<i>Acer platanoides L.</i>	Paprastasis klevas	18	10	3	+	-	-	-	-	-	-	-	-	-	-	-	-	-	-	-	-
139	<i>Acer platanoides L.</i>	Paprastasis klevas	13	10	3	-	-	-	-	-	-	-	+	-	-	-	-	-	-	-	-	-
140	<i>Acer platanoides L.</i>	Paprastasis klevas	13	10	3	-	-	-	-	-	-	-	+	-	-	-	-	-	-	-	-	-
141	<i>Acer platanoides L.</i>	Paprastasis klevas	34	12	3	+	-	-	-	-	-	-	-	-	-	-	-	-	-	-	-	-
142	<i>Acer platanoides L.</i>	Paprastasis klevas	26	7	3	+	-	-	-	-	-	-	-	-	-	-	-	-	-	-	-	-
143	<i>Acer platanoides L.</i>	Paprastasis klevas	38	15	3	+	-	-	-	-	-	-	-	-	-	+	-	-	-	-	-	-
144	<i>Pyrus piraster</i>	Miškinė kriaušė	12	3	2	+	-	-	+	-	-	-	+	-	-	-	-	-	-	-	-	-
145	<i>Acer platanoides L.</i>	Paprastasis klevas	39	15	3	+	-	-	-	-	-	+	-	-	-	+	-	-	-	-	-	-
146	<i>Tilia cordata sin.</i>	Mažalapė liepa	10	6	3	+	-	-	-	-	-	-	-	-	-	-	-	-	-	-	-	-
147	<i>Acer platanoides L.</i>	Paprastasis klevas	23	13	3	+	-	-	-	-	-	+	-	-	-	-	-	-	-	-	-	-
148	<i>Syringa vulgaris</i>	Paprastoji alyva	8	3	1	+	-	-	-	-	-	-	-	-	-	-	-	-	-	-	-	-
148	<i>Syringa vulgaris</i>	Paprastoji alyva	10	4	2	-	+	-	+	-	-	-	+	-	-	-	-	-	-	-	-	-
148	<i>Acer platanoides L.</i>	Paprastasis klevas	45	15	3	+	+	-	-	-	-	-	-	-	-	-	-	-	-	-	-	-
149	<i>Acer platanoides L.</i>	Paprastasis klevas	17	10	2	+	-	-	-	-	-	-	+	-	-	-	-	-	-	-	-	-
149	<i>Syringa vulgaris</i>	Paprastoji alyva	8	2	1	+	-	-	-	-	-	-	-	-	-	-	-	-	-	-	-	-
150	<i>Fraxinus excelsior L.</i>	Paprastasis uosis	22	12	2	+	-	-	-	-	-	-	-	-	-	-	-	-	-	-	-	-
151	<i>Acer platanoides L.</i>	Paprastasis klevas	21	12	3	-	-	-	+	-	-	-	+	-	-	-	-	-	-	-	-	-
152	<i>Acer platanoides L.</i>	Paprastasis klevas	10	5	3	+	-	-	-	-	-	-	-	-	-	-	-	-	-	-	+	-
153	<i>Acer platanoides L.</i>	Paprastasis klevas	10	6	3	-	-	-	-	-	-	-	+	-	-	-	-	-	-	-	-	-
154	<i>Acer platanoides L.</i>	Paprastasis klevas	10	6	3	+	-	-	-	-	-	-	+	-	-	-	-	-	-	-	-	-
155	<i>Acer platanoides L.</i>	Paprastasis klevas	12	6	3	+	-	-	-	-	-	-	-	-	-	-	-	-	-	-	-	-
156	<i>Tilia cordata sin.</i>	Mažalapė liepa	13	6	3	-	-	-	-	-	-	-	-	-	-	-	-	-	-	-	-	-
157	<i>Acer negundo</i>	Uosialapis klevas	30	8	3	-	-	-	-	-	-	+	+	-	-	-	-	+	-	-	-	-
157	<i>Acer negundo</i>	Uosialapis klevas	16	8	3	-	-	-	-	-	-	+	+	-	-	-	-	+	-	-	-	-
158	<i>Acer platanoides L.</i>	Paprastasis klevas	8	5	3	+	-	-	-	-	-	-	+	-	-	-	-	-	-	-	-	-

Dokumento žymuo	Lapas	Lapų	Laida
VP18.198-PP-SA-AR-Ž	20	45	0

159	<i>Populus nigra</i>	Juodoji tuopa	104	17	3	+	+	-	-	-	-	-	-	+	+	-	+	-	+	-	-	-	upiltas kaklelis, defoliacija 50%	
160	<i>Acer platanoides L.</i>	Paprastasis klevas	11	6	3	+	-	-	+	+	-	-	-	+	-	-	-	-	-	-	-	-	vienpuse laja, dreve	
161	<i>Acer platanoides L.</i>	Paprastasis klevas	33	11	3	+	-	-	-	-	-	-	-	+	-	-	-	-	-	-	-	-	uzpiltas kaklelis	
162	<i>Populus nigra</i>	Juodoji tuopa	104	18	3	+	+	-	-	+	-	-	-	+	-	-	+	-	+	-	+	-	defoliacija 50%, dreves	
163	<i>Acer negundo</i>	Uosialapis klevas	54	10	2	+	-	-	-	+	-	-	-	+	+	-	+	-	-	-	-	-	PP (P.takas); užpiltas kaklelis, dreves	
164	<i>Populus nigra</i>	Juodoji tuopa	89	20	3	+	+	-	-	-	-	-	-	+	-	-	+	-	+	-	+	-	defoliacija 40%	
165	<i>Populus nigra</i>	Juodoji tuopa	102	20	3	+	-	-	+	-	-	-	-	+	-	+	-	+	-	+	-	-	uzpiltas kaklelis, pasvires, stebeti	
166	<i>Populus nigra</i>	Juodoji tuopa	112	22	2	+	-	-	+	+	-	-	-	+	-	-	-	-	+	+	-	-	dreve, puvinys, tuscaviduris	
167	<i>Tilia cordata sin.</i>	Mažalapė liepa	13	6	3	+	-	-	-	-	-	-	-	-	-	-	-	-	-	-	-	-		
168	<i>Tilia cordata sin.</i>	Mažalapė liepa	13	6	3	+	-	-	-	-	-	-	-	-	-	-	-	-	-	-	-	-		
169	<i>Tilia cordata sin.</i>	Mažalapė liepa	13	6	3	-	-	-	-	-	-	-	-	+	-	-	-	-	-	-	-	-		
170	<i>Tilia cordata sin.</i>	Mažalapė liepa	16	5	3	-	-	-	-	-	-	-	-	-	-	-	-	-	-	-	-	-		
171	<i>Tilia cordata sin.</i>	Mažalapė liepa	13	6	3	-	-	-	-	-	-	-	-	-	-	-	-	-	-	-	-	-		
172	<i>Tilia cordata sin.</i>	Mažalapė liepa	13	5	3	-	-	-	-	-	-	-	-	+	-	-	-	-	-	-	-	-		
173	<i>Tilia cordata sin.</i>	Mažalapė liepa	14	7	3	-	-	-	-	-	-	-	-	-	-	-	-	-	-	-	-	-		
174	<i>Tilia cordata sin.</i>	Mažalapė liepa	14	6	3	-	-	-	-	-	-	-	-	-	-	-	-	-	-	-	-	-		
175	<i>Tilia cordata sin.</i>	Mažalapė liepa	13	6	3	-	-	-	-	-	-	-	-	+	-	-	-	-	-	-	-	-		
175	<i>Acer platanoides L.</i>	Paprastasis klevas	12	6	3	-	-	-	-	-	-	-	-	-	-	-	-	-	-	-	-	-		
176	<i>Acer platanoides L.</i>	Paprastasis klevas	15	6	3	-	-	-	-	-	-	-	-	-	-	-	-	-	-	-	-	-		
177	<i>Acer platanoides L.</i>	Paprastasis klevas	15	7	3	-	-	-	-	-	-	-	-	-	-	-	-	-	-	-	-	-	11kam 5, 6, 7, 10, 12, 25, 12, 20, 12, 20	
178	<i>Acer negundo</i>	Uosialapis klevas	22	9	2	+	-	-	+	+	-	-	-	+	-	-	-	-	-	+	+	-	-	
179	<i>Acer negundo</i>	Uosialapis klevas	22	8	2	+	-	-	+	+	-	-	-	+	-	-	-	-	-	+	+	-	-	
180	<i>Acer negundo</i>	Uosialapis klevas	22	8	2	+	-	-	+	+	-	-	-	+	-	-	-	-	-	+	+	-	-	
181	<i>Acer negundo</i>	Uosialapis klevas	22	9	2	+	-	-	+	+	-	-	-	+	-	-	-	-	-	+	+	-	-	
182	<i>Acer negundo</i>	Uosialapis klevas	26	8	2	+	-	-	+	+	-	-	-	+	-	-	-	-	-	+	+	-	-	dreves, skilimas, pazeistas zaibo, stebeti
183	<i>Populus nigra</i>	Juodoji tuopa	106	18	2	+	-	-	-	-	-	-	-	+	-	-	-	-	+	-	-	-	uzpiltas kaklelis	
184	<i>Pyrus piraster</i>	Miškinė kriaušė	26	7	2	+	-	-	-	+	-	-	-	+	-	-	+	-	+	-	+	-	PP (šalinama dėl sprendinių)	
185	<i>Pyrus piraster</i>	Miškinė kriaušė	23	7	3	+	-	-	-	+	-	-	-	+	-	-	+	-	+	-	+	-	dreve; PP (šalinama dėl sprendinių)	
186	<i>Pyrus piraster</i>	Miškinė kriaušė	20	6	2	+	-	-	-	-	-	-	-	+	-	-	-	-	+	-	+	-	uzpiltas kaklelis	
187	<i>Pyrus piraster</i>	Miškinė kriaušė	23	6	2	+	-	-	-	+	-	-	-	+	-	-	+	-	+	-	+	-	dreves; PP (šalinama dėl sprendinių)	
188	<i>Pyrus piraster</i>	Miškinė kriaušė	22	6	2	+	-	-	-	+	-	-	-	+	-	-	+	-	+	-	+	-	PP (šalinama dėl sprendinių)	
189	<i>Pyrus piraster</i>	Miškinė kriaušė	43	9	2	+	-	-	-	+	-	-	-	+	-	-	+	-	+	-	+	-	dreves	
190	<i>Acer platanoides L.</i>	Paprastasis klevas	13	5	2	+	-	-	-	-	-	-	+	+	-	-	+	-	-	-	-	-	3kam 22, 42	
191	<i>Acer platanoides L.</i>	Paprastasis klevas	15	6	3	+	-	-	-	+	-	-	-	+	-	-	-	-	-	-	-	-	dreve per visa kamiena, stebeti	
192	<i>Acer platanoides L.</i>	Paprastasis klevas	15	5	3	+	-	-	-	-	-	-	-	-	-	-	-	-	-	-	-	-		
193	<i>Acer platanoides L.</i>	Paprastasis klevas	16	6	3	+	-	-	-	-	-	-	-	+	-	-	-	-	-	-	-	-		

Dokumento žymuo	Lapas	Lapų	Laida
VP18.198-PP-SA-AR-Ž	21	45	0

194	<i>Acer platanoides L.</i>	Paprastasis klevas	12	5	3	+	-	-	-	-	-	-	-	+	+	-	-	-	-	-	-	10kam 9, 7, 14, 16, 6, 8, 11, 11, 14
195	<i>Acer platanoides L.</i>	Paprastasis klevas	35	13	3	+	-	-	-	+	-	-	-	+	-	-	-	-	-	-	-	dreves, be dalies zieves
196	<i>Quercus rubra</i>	Raudonasis ažuolas	20	8	3	+	-	-	-	-	-	-	-	-	+	-	-	-	-	-	-	uzpiltas kaklelis
197	<i>Acer platanoides L.</i>	Paprastasis klevas	15	13	3	+	-	-	-	-	-	-	-	-	+	-	-	-	-	-	-	uzpiltas kaklelis
198	<i>Acer platanoides L.</i>	Paprastasis klevas	26	12	3	+	-	-	-	-	-	-	-	-	-	-	-	-	-	-	-	
199	<i>Acer platanoides L.</i>	Paprastasis klevas	19	18	3	+	-	-	-	-	-	-	-	-	-	-	-	-	-	-	-	
200	<i>Acer platanoides L.</i>	Paprastasis klevas	16	10	3	+	-	-	-	-	-	-	-	-	-	-	-	-	-	-	-	
201	<i>Acer platanoides L.</i>	Paprastasis klevas	29	12	3	+	-	-	-	-	-	-	-	-	+	-	-	-	-	-	-	uzpiltas kaklelis
202	<i>Acer platanoides L.</i>	Paprastasis klevas	26	14	3	+	-	-	-	-	-	-	-	-	+	-	-	-	-	-	-	uzpiltas kaklelis
203	<i>Acer platanoides L.</i>	Paprastasis klevas	32	12	3	+	-	-	-	-	-	-	-	-	-	-	-	-	-	-	-	
204	<i>Picea pungens</i>	Dygioji eglė	27	8	3	+	-	-	-	-	-	-	-	-	-	-	-	-	-	-	-	
205	<i>Picea pungens</i>	Dygioji eglė	53	10	3	+	-	-	-	-	-	-	+	+	-	-	+	-	-	-	-	2kam 27
206	<i>Picea pungens</i>	Dygioji eglė	24	9	3	+	-	-	-	-	-	-	-	-	-	+	+	-	-	-	-	saknys ardo taka
207	<i>Picea pungens</i>	Dygioji eglė	20	6	3	+	-	-	-	-	-	-	-	-	-	+	+	-	-	-	-	
208	<i>Acer platanoides L.</i>	Paprastasis klevas	12	6	2	+	-	-	-	-	-	-	-	-	-	+	+	-	-	-	-	
209	<i>Acer platanoides L.</i>	Paprastasis klevas	15	6	2	+	-	-	-	-	-	-	-	-	-	+	+	-	-	-	-	
210	<i>Salix caprea</i>	Blindė	18	6	2	+	-	-	-	-	-	-	-	+	-	-	-	-	-	-	-	
211	<i>Salix caprea</i>	Blindė	15	5	2	+	-	-	-	-	-	-	-	+	-	-	-	-	-	-	-	
212	<i>Salix caprea</i>	Blindė	18	10	2	+	-	-	-	-	-	-	+	+	-	-	-	-	-	-	-	3kam 8, 7
213	<i>Acer platanoides L.</i>	Paprastasis klevas	21	12	3	+	-	-	-	-	-	-	+	+	-	-	-	-	-	-	-	5kam 10, 15, 8, 16
214	<i>Acer platanoides L.</i>	Paprastasis klevas	10	6	3	+	-	-	-	-	-	-	-	-	-	-	-	-	-	-	-	
215	<i>Salix caprea</i>	Blindė	12	4	2	+	-	-	-	-	-	-	-	-	-	-	-	-	-	-	-	
216	<i>Salix caprea</i>	Blindė	16	7	2	-	-	-	+	-	-	-	-	+	-	-	-	-	-	-	-	
217	<i>Acer platanoides L.</i>	Paprastasis klevas	21	12	3	+	-	-	-	-	-	-	+	+	-	-	-	-	-	-	-	6kam 8, 10, 13, 12, 14
218	<i>Acer platanoides L.</i>	Paprastasis klevas	13	6	3	+	-	-	-	-	-	-	+	+	-	-	-	-	-	-	-	
219	<i>Acer platanoides L.</i>	Paprastasis klevas	13	6	3	+	-	-	-	-	-	-	+	+	-	-	-	-	-	-	-	
220	<i>Acer platanoides L.</i>	Paprastasis klevas	25	10	3	+	-	-	-	-	-	-	+	-	-	-	-	-	-	-	-	2kam 7
221	<i>Acer platanoides L.</i>	Paprastasis klevas	13	6	3	+	-	-	-	-	-	-	+	-	-	-	-	-	-	-	-	
222	<i>Acer platanoides L.</i>	Paprastasis klevas	22	9	3	+	-	-	-	-	-	-	+	-	-	-	-	-	-	-	-	2kam 5
223	<i>Acer platanoides L.</i>	Paprastasis klevas	18	7	3	+	-	-	-	-	-	-	+	+	-	-	-	-	-	-	-	2kam 15
224	<i>Acer platanoides L.</i>	Paprastasis klevas	14	6	3	+	-	-	-	-	-	-	+	-	-	-	-	-	-	-	-	
225	<i>Acer platanoides L.</i>	Paprastasis klevas	24	9	3	+	-	-	-	-	-	-	+	-	-	-	-	-	-	-	-	
226	<i>Acer platanoides L.</i>	Paprastasis klevas	11	5	3	+	-	-	-	-	-	-	+	-	-	-	-	-	-	-	-	3kam 10, 7
227	<i>Quercus robur</i>	Paprastasis ažuolas	39	11	3	+	-	-	-	-	-	-	+	-	-	-	-	-	-	-	-	
228	<i>Acer tataricum L.</i>	Totorinis klevas	15	7	3	+	-	-	-	-	-	-	-	+	+	-	-	-	-	-	-	uzpiltas kaklelis
229	<i>Acer tataricum L.</i>	Totorinis klevas	25	6	2	+	-	-	+	-	-	-	-	+	-	-	-	-	-	-	-	

Dokumento žymuo	Lapas	Lapų	Laida
VP18.198-PP-SA-AR-Ž	22	45	0

230	<i>Acer tataricum L.</i>	Totorinis klevas	15	6	3	+	-	-	-	-	-	-	+	+	-	-	+	-	-	-	-	6kam 19, 18, 6, 10, 15
231	<i>Acer tataricum L.</i>	Totorinis klevas	12	6	3	+	-	-	-	-	-	-	+	-	-	-	-	-	-	-	-	
232	<i>Acer tataricum L.</i>	Totorinis klevas	13	6	3	+	-	-	-	-	-	-	+	-	-	-	-	-	-	-	-	
233	<i>Acer tataricum L.</i>	Totorinis klevas	19	6	2	+	-	-	-	-	-	-	-	+	-	-	-	-	-	-	-	
233	<i>Acer tataricum L.</i>	Totorinis klevas	17	6	2	+	-	-	+	-	-	-	-	+	-	-	-	-	-	-	-	
236	<i>Acer tataricum L.</i>	Totorinis klevas	15	6	2	+	-	-	-	+	-	-	+	+	-	-	+	-	+	-	-	2kam 9 saliTNi, dreve, puvinys
237	<i>Acer tataricum L.</i>	Totorinis klevas	15	6	3	+	-	-	-	+	-	-	+	+	-	-	+	-	+	-	-	2kam 10 saliTNi, dreve, skilimas
238	<i>Acer tataricum L.</i>	Totorinis klevas	10	3	2	+	-	-	-	-	-	-	+	+	-	-	+	-	+	-	-	2kam 9 saliTNi
238	<i>Acer platanoides L.</i>	Paprastasis klevas	16	12	3	+	-	-	-	-	-	-	-	+	-	-	-	-	+	+	-	defoliacija 95%
239	<i>Acer tataricum L.</i>	Totorinis klevas	16	6	3	+	-	-	-	-	-	-	-	-	-	-	-	-	+	-	-	
240	<i>Acer tataricum L.</i>	Totorinis klevas	8	3	3	+	-	-	-	-	-	-	-	-	-	-	-	-	+	-	-	
241	<i>Acer tataricum L.</i>	Totorinis klevas	20	6	2	+	-	-	-	-	-	-	+	+	-	-	-	-	+	-	-	-; 4kam 6, 5, 5
242	<i>Acer tataricum L.</i>	Totorinis klevas	14	5	3	+	-	-	-	-	-	-	-	-	-	-	-	-	+	-	-	-
243	<i>Acer platanoides L.</i>	Paprastasis klevas	9	4	3	+	-	-	-	-	-	-	+	+	-	-	+	-	+	-	-	2kam 13
244	<i>Acer negundo</i>	Uosialapis klevas	10	5	3	+	-	-	-	-	-	-	-	+	-	-	-	-	+	-	-	
245	<i>Acer negundo</i>	Uosialapis klevas	10	4	3	+	-	-	-	-	-	-	-	+	-	-	-	-	+	-	-	
246	<i>Acer negundo</i>	Uosialapis klevas	10	4	3	+	-	-	-	-	-	-	-	+	-	-	-	-	+	-	-	
247	<i>Acer tataricum L.</i>	Totorinis klevas	8	3	1	+	-	-	-	-	-	-	-	-	-	-	-	-	-	-	+	
248	<i>Acer tataricum L.</i>	Totorinis klevas	14	6	3	-	-	-	-	-	-	-	-	-	-	-	-	-	-	-	-	
249	<i>Acer tataricum L.</i>	Totorinis klevas	16	6	2	-	-	-	+	-	-	-	-	-	-	-	-	-	-	-	-	
250	<i>Acer tataricum L.</i>	Totorinis klevas	9	6	2	+	-	-	-	-	-	-	-	+	-	+	-	-	-	-	-	uzpiltas kaklelis, atzalas
251	<i>Acer tataricum L.</i>	Totorinis klevas	17	7	3	-	-	-	+	-	-	-	-	+	-	-	-	-	-	-	-	
252	<i>Acer tataricum L.</i>	Totorinis klevas	10	7	3	+	-	-	-	-	-	-	+	+	-	-	-	-	-	-	-	2kam 14
253	<i>Acer tataricum L.</i>	Totorinis klevas	10	6	2	+	-	-	-	-	-	-	-	+	-	-	-	-	-	-	-	
254	<i>Acer tataricum L.</i>	Totorinis klevas	11	6	2	+	-	-	+	-	-	-	-	+	-	-	-	-	-	-	-	skiles
255	<i>Acer tataricum L.</i>	Totorinis klevas	17	6	2	+	+	-	-	-	-	-	-	+	-	-	-	-	-	-	-	defoliacija 80%
256	<i>Acer tataricum L.</i>	Totorinis klevas	16	8	3	+	-	-	+	-	-	-	+	+	-	-	+	-	-	-	-	2kam 13
257	<i>Acer tataricum L.</i>	Totorinis klevas	14	6	2	+	-	-	-	-	-	-	-	-	-	-	-	-	-	-	-	
258	<i>Acer tataricum L.</i>	Totorinis klevas	16	8	3	-	-	-	+	-	-	-	+	+	-	-	-	-	-	-	-	2kam 10
259	<i>Acer tataricum L.</i>	Totorinis klevas	12	7	2	+	-	-	+	-	-	-	+	+	-	-	+	-	-	-	-	3kam 14, 13
260	<i>Acer tataricum L.</i>	Totorinis klevas	14	6	2	+	-	-	-	-	-	-	-	+	-	-	-	-	-	-	-	luzes
261	<i>Acer tataricum L.</i>	Totorinis klevas	16	6	2	+	+	-	-	-	-	-	-	+	-	-	-	-	-	-	-	defoliacija 50%
262	<i>Acer tataricum L.</i>	Totorinis klevas	22	5	2	+	-	-	-	-	-	-	-	-	-	+	-	-	-	-	-	
263	<i>Acer tataricum L.</i>	Totorinis klevas	7	3	2	+	-	-	-	+	-	-	-	+	-	-	+	-	-	-	-	atsokinejaTNi zieve, dreve
264	<i>Acer tataricum L.</i>	Totorinis klevas	14	4	3	+	-	-	-	-	-	-	-	-	-	-	+	-	-	-	-	
265	<i>Acer tataricum L.</i>	Totorinis klevas	16	6	3	+	-	-	-	-	-	-	-	-	-	-	+	-	-	-	-	

Dokumento žymuo	Lapas	Lapų	Laida
VP18.198-PP-SA-AR-Ž	23	45	0

266	<i>Acer tataricum L.</i>	Totorinis klevas	17	5	3	+	-	-	-	-	-	-	-	-	-	-	+	-	-	-	-	-	
267	<i>Acer tataricum L.</i>	Totorinis klevas	14	4	3	+	-	-	-	-	-	-	-	-	-	-	+	-	-	-	-	-	
268	<i>Acer tataricum L.</i>	Totorinis klevas	20	5	2	+	+	-	-	-	-	-	+	-	-	-	-	-	-	-	-	-	defoliacija 95%
269	<i>Acer platanoides L.</i>	Paprastasis klevas	17	6	2	+	-	-	+	-	-	-	+	-	-	-	-	-	-	-	-	-	
270	<i>Acer platanoides L.</i>	Paprastasis klevas	30	12	3	+	-	-	-	+	-	-	-	+	+	-	-	-	-	-	-	-	-; dreve, puvinys, uzpiltas kaklelis
271	<i>Acer platanoides L.</i>	Paprastasis klevas	15	8	2	+	-	-	-	-	-	-	-	+	+	-	-	-	-	-	-	-	-; uzpiltas kakliukas
272	<i>Acer platanoides L.</i>	Paprastasis klevas	12	7	3	+	+	-	-	+	-	-	-	+	-	-	+	-	-	-	-	-	dreve, defoliacija 30%
273	<i>Betula pendula</i>	Karpotasis beržas	46	17	3	+	-	-	-	-	-	-	-	-	-	-	-	-	-	-	-	-	-; auga po betulus pendula
274	<i>Acer platanoides L.</i>	Paprastasis klevas	15	8	3	+	-	-	-	-	-	-	-	+	-	-	-	-	-	-	-	-	-; uzpiltas kaklelis
275	<i>Acer platanoides L.</i>	Paprastasis klevas	23	8	3	+	-	-	-	-	-	-	-	+	-	-	-	-	-	-	-	-	-; uzpiltas kaklelis
276	<i>Acer platanoides L.</i>	Paprastasis klevas	25	10	3	+	-	-	-	-	-	-	-	+	-	-	-	-	-	-	-	-	-; uzpiltas kaklelis, auga po betulus pendula
277	<i>Vaismedis</i>	Vaismedis	21	8	1	+	-	-	-	-	-	-	-	-	-	+	-	+	-	-	-	-	žuves
278	<i>Betula pendula</i>	Karpotasis beržas	14	11	3	+	-	-	-	+	-	-	-	+	-	-	-	-	-	-	-	-	dreves, puvinys, skiles
279	<i>Fraxinus excelsior L.</i>	Paprastasis uosis	61	14	2	+	-	-	-	-	-	-	-	-	+	-	-	-	-	-	-	-	ardo grindini
280	<i>Fraxinus excelsior L.</i>	Paprastasis uosis	59	16	3	+	-	-	-	-	+	-	-	+	-	-	+	-	-	-	-	+	stebeti
281	<i>Populus alba L.</i>	Baltoji tuopa	89	20	3	+	-	-	-	-	-	-	-	-	-	-	-	-	-	-	-	-	
282	<i>Acer platanoides L.</i>	Paprastasis klevas	82	15	2	+	-	-	-	-	-	-	-	-	-	-	-	-	-	-	-	-	
283	<i>Tilia cordata sin.</i>	Mažalapė liepa	11	6	3	+	-	-	-	-	-	-	-	-	-	-	-	-	-	-	-	-	
284	<i>Tilia cordata sin.</i>	Mažalapė liepa	18	8	3	+	-	-	-	-	-	-	-	-	-	-	-	-	-	-	-	-	
285	<i>Tilia cordata sin.</i>	Mažalapė liepa	11	6	3	+	-	-	-	-	-	-	-	-	-	-	-	-	-	-	-	-	
286	<i>Acer platanoides L.</i>	Paprastasis klevas	21	9	3	+	-	-	-	+	-	-	-	+	-	-	-	-	-	-	-	-	dreve kamieno kakliuke, puvinys
287	<i>Acer platanoides L.</i>	Paprastasis klevas	18	8	3	+	-	-	-	-	-	-	-	-	-	-	-	-	-	-	-	-	
288	<i>Acer platanoides L.</i>	Paprastasis klevas	32	15	3	+	-	-	-	-	-	-	+	-	-	-	-	-	-	-	-	-	6kam 12, 6, 9, 6, 12
289	<i>Acer negundo</i>	Uosialapis klevas	33	10	2	+	-	-	-	-	-	-	-	-	-	-	-	-	-	-	-	-	
290	<i>Fraxinus excelsior L.</i>	Paprastasis uosis	32	14	3	+	-	-	-	-	-	-	-	-	-	-	-	-	-	-	-	-	defoliacija 70%
291	<i>Fraxinus excelsior L.</i>	Paprastasis uosis	30	14	3	+	-	-	-	-	-	-	+	-	-	-	-	-	-	-	-	-	3kam 30, 17, defoliacija
292	<i>Fraxinus excelsior L.</i>	Paprastasis uosis	36	14	3	+	-	-	-	-	-	-	+	-	-	-	-	-	-	-	-	-	
293	<i>Acer platanoides L.</i>	Paprastasis klevas	18	12	3	+	+	-	-	-	+	-	-	-	+	-	-	-	-	-	-	-	uzpiltas kaklelis
294	<i>Acer platanoides L.</i>	Paprastasis klevas	22	12	3	+	-	-	-	-	-	-	-	+	-	-	-	-	-	-	-	-	uzpiltas kaklelis
295	<i>Fraxinus excelsior L.</i>	Paprastasis uosis	19	10	2	+	-	-	-	-	-	-	-	+	-	-	-	-	-	-	-	-	defoliacija 40%, uzpiltas kaklelis
296	<i>Fraxinus excelsior L.</i>	Paprastasis uosis	15	7	3	+	+	-	-	-	+	-	-	-	+	-	-	-	-	-	-	-	uzpiltas kaklelis
297	<i>Fraxinus excelsior L.</i>	Paprastasis uosis	29	15	2	+	-	-	-	-	-	-	-	-	-	+	-	-	-	-	-	-	defoliacija 70%, stebeti
298	<i>Acer platanoides L.</i>	Paprastasis klevas	36	14	2	+	+	-	-	-	+	-	-	+	-	-	+	-	-	-	-	-	dreves, stebeti, formuoti laja
299	<i>Acer platanoides L.</i>	Paprastasis klevas	28	15	2	+	-	-	-	+	-	-	-	+	-	-	+	-	-	-	-	-	kakliuke formuojasi dreve, stebeti
300	<i>Acer platanoides L.</i>	Paprastasis klevas	38	16	3	+	-	-	-	+	-	-	-	-	-	-	-	-	-	-	-	-	
####	<i>Acer platanoides L.</i>	Paprastasis klevas	33	15	3	+	-	-	-	-	-	-	+	-	-	-	-	-	-	-	-	-	3kam 29, 26

Dokumento žymuo	Lapas	Lapų	Laida
VP18.198-PP-SA-AR-Ž	24	45	0

304	<i>Acer platanoides L.</i>	Paprastasis klevas	33	16	3	+	-	-	-	-	-	-	-	-	+	-	-	-	-	-	-	uzpiltas kaklelis
305	<i>Acer platanoides L.</i>	Paprastasis klevas	25	17	3	+	-	-	-	-	-	-	-	-	-	-	-	-	-	-	-	sukelta laja
306	<i>Acer platanoides L.</i>	Paprastasis klevas	30	15	3	+	-	-	-	-	-	-	-	-	-	-	-	-	-	-	-	
307	<i>Acer platanoides L.</i>	Paprastasis klevas	24	12	3	+	-	-	-	-	-	-	-	-	-	-	-	-	-	-	-	
308	<i>Acer platanoides L.</i>	Paprastasis klevas	23	12	3	+	-	-	-	-	-	-	-	+	-	-	-	-	-	-	-	uzpiltas kaklelis
309	<i>Acer platanoides L.</i>	Paprastasis klevas	21	12	3	+	-	-	-	-	-	-	-	-	-	-	-	-	-	-	-	
310	<i>Fraxinus excelsior L.</i>	Paprastasis uosis	30	14	3	+	-	-	-	-	-	-	-	-	-	+	-	-	-	-	-	inkaruoti, stebeti
311	<i>Acer platanoides L.</i>	Paprastasis klevas	32	14	3	+	-	-	+	-	+	-	-	-	-	-	-	-	-	-	-	
312	<i>Acer platanoides L.</i>	Paprastasis klevas	28	14	3	+	-	-	-	-	-	-	-	-	-	-	-	-	-	-	-	
313	<i>Acer platanoides L.</i>	Paprastasis klevas	30	13	3	+	-	-	-	-	-	-	-	-	-	-	-	-	-	-	-	
314	<i>Acer platanoides L.</i>	Paprastasis klevas	25	14	3	+	-	-	-	-	-	-	-	-	+	-	-	-	-	-	-	sukelta laja, stebeti
315	<i>Acer platanoides L.</i>	Paprastasis klevas	33	14	3	+	-	-	-	-	-	-	-	-	-	-	-	-	-	-	-	
316	<i>Acer platanoides L.</i>	Paprastasis klevas	41	16	3	+	-	-	-	-	-	-	-	+	-	-	-	-	-	-	-	uzpiltas kaklelis
317	<i>Acer platanoides L.</i>	Paprastasis klevas	38	15	3	+	-	-	-	-	-	-	-	-	-	-	-	-	-	-	-	
318	<i>Acer platanoides L.</i>	Paprastasis klevas	39	17	3	+	-	-	-	-	-	-	-	-	-	-	-	-	-	-	-	PP (JudaTNis takelis)
319	<i>Acer platanoides L.</i>	Paprastasis klevas	31	15	3	+	-	-	-	-	-	-	-	-	-	-	-	-	-	-	-	PP (JudaTNis takelis)
320	<i>Acer platanoides L.</i>	Paprastasis klevas	29	15	3	+	-	-	+	-	-	-	-	+	-	-	-	-	-	-	-	-; užpiltas kaklelis
321	<i>Acer platanoides L.</i>	Paprastasis klevas	46	19	3	+	-	-	-	-	-	-	-	-	-	-	-	-	-	-	-	-
322	<i>Acer platanoides L.</i>	Paprastasis klevas	26	16	3	+	-	-	-	-	-	-	-	-	-	-	-	-	-	-	-	-
323	<i>Acer platanoides L.</i>	Paprastasis klevas	30	14	3	+	-	-	-	-	-	-	-	-	-	-	-	-	-	-	-	-
324	<i>Acer platanoides L.</i>	Paprastasis klevas	43	16	3	+	-	-	-	-	-	-	-	-	-	-	-	-	-	-	-	-
325	<i>Acer platanoides L.</i>	Paprastasis klevas	28	15	3	+	-	-	-	-	-	-	-	+	-	-	-	-	-	-	-	-; dreve, galimas puvinys, stebeti
326	<i>Acer platanoides L.</i>	Paprastasis klevas	39	16	3	+	-	-	-	+	-	-	-	-	-	-	-	-	-	-	-	-;
327	<i>Acer platanoides L.</i>	Paprastasis klevas	38	17	2	+	-	-	-	-	-	-	-	+	-	-	-	+	-	-	-	dreve, inkaruoti, formuoti laja, stebeti
328	<i>Acer platanoides L.</i>	Paprastasis klevas	18	12	3	+	-	-	+	+	-	-	-	-	-	-	-	-	-	-	-	-;
329	<i>Acer platanoides L.</i>	Paprastasis klevas	31	10	3	+	-	-	+	-	-	-	-	+	-	-	-	-	-	-	-	PP (šalinama dėl sprendinių)
330-335	<i>Acer platanoides L.</i>	Paprastasis klevas	22	14	3	+	-	-	-	-	-	-	+	+	-	-	-	-	-	-	-	6kam 19, 20, 12, 13, 14
336	<i>Acer platanoides L.</i>	Paprastasis klevas	91	17	2	+	-	-	-	-	-	-	-	+	-	-	-	-	-	-	-	dreves, puvinys, tusciaaviduris kamienas
337	<i>Acer platanoides L.</i>	Paprastasis klevas	48	12	3	+	-	-	+	-	-	-	-	+	-	-	-	-	-	-	-	dreve
338	<i>Acer platanoides L.</i>	Paprastasis klevas	54	13	3	+	-	-	-	+	-	-	-	-	-	-	-	-	-	-	-	netolygus svorio centras
339	<i>Acer platanoides L.</i>	Paprastasis klevas	30	16	2	+	-	-	+	-	-	-	-	+	-	-	-	-	-	-	-	netolygus svorio centras, luzimo tikimybe
340	<i>Acer platanoides L.</i>	Paprastasis klevas	66	16	3	+	-	-	+	-	-	-	-	+	-	-	-	-	-	-	-	
341	<i>Acer platanoides L.</i>	Paprastasis klevas	60	15	3	+	-	-	+	-	-	-	-	+	-	-	-	-	-	-	-	

Dokumento žymuo	Lapas	Lapų	Laida
VP18.198-PP-SA-AR-Ž	25	45	0

376	<i>Acer platanoides L.</i>	Paprastasis klevas	24	15	3	+	-	-	-	-	-	-	-	-	-	-	-	-	-	-	-	-
377	<i>Acer platanoides L.</i>	Paprastasis klevas	31	15	3	+	-	-	-	-	-	-	-	-	-	-	-	-	-	-	-	-
378	<i>Acer platanoides L.</i>	Paprastasis klevas	14	19	3	+	-	-	-	-	-	-	-	-	-	-	-	-	-	-	-	-
379	<i>Acer platanoides L.</i>	Paprastasis klevas	10	16	3	+	-	-	-	-	-	-	-	-	-	-	-	-	-	-	-	-
380	<i>Acer platanoides L.</i>	Paprastasis klevas	28	14	3	+	-	-	-	-	-	-	-	-	-	-	-	-	-	-	-	-
381	<i>Acer platanoides L.</i>	Paprastasis klevas	16	16	3	+	-	-	-	-	-	-	-	-	-	-	-	-	-	-	-	-
382	<i>Acer platanoides L.</i>	Paprastasis klevas	43	15	3	+	-	-	-	-	-	-	-	-	-	-	-	-	-	-	-	-
383	<i>Acer platanoides L.</i>	Paprastasis klevas	25	16	3	+	-	-	-	-	-	-	-	-	-	-	-	-	-	-	-	-
384	<i>Acer platanoides L.</i>	Paprastasis klevas	28	17	3	+	-	-	-	-	-	-	-	-	-	-	-	-	-	-	-	-
385	<i>Acer platanoides L.</i>	Paprastasis klevas	21	12	3	+	-	-	-	-	-	-	-	-	-	-	-	-	-	-	-	-
386	<i>Acer platanoides L.</i>	Paprastasis klevas	10	10	3	+	-	-	-	-	-	-	-	-	-	-	-	-	-	-	-	-
387	<i>Acer platanoides L.</i>	Paprastasis klevas	21	14	3	+	-	-	-	-	-	-	-	-	-	-	-	-	-	-	-	-
388	<i>Acer platanoides L.</i>	Paprastasis klevas	25	17	3	+	-	-	-	-	-	-	-	-	-	-	-	-	-	-	-	-
389	<i>Acer platanoides L.</i>	Paprastasis klevas	28	12	3	+	-	-	-	-	-	-	-	-	-	-	-	-	-	-	-	-
400	<i>Acer platanoides L.</i>	Paprastasis klevas	23	13	3	+	-	-	-	-	-	-	-	-	-	-	-	-	-	-	-	-
401	<i>Acer platanoides L.</i>	Paprastasis klevas	20	16	3	+	-	-	-	-	-	-	-	-	-	-	-	-	-	-	-	-
402	<i>Acer platanoides L.</i>	Paprastasis klevas	22	16	3	+	-	-	-	-	-	-	-	-	-	-	-	-	-	-	-	-
403	<i>Acer platanoides L.</i>	Paprastasis klevas	23	15	3	+	-	-	-	-	-	-	-	-	-	-	-	-	-	-	-	-
404	<i>Acer platanoides L.</i>	Paprastasis klevas	11	16	3	+	-	-	-	-	-	-	-	-	-	-	-	-	-	-	-	-
405	<i>Acer platanoides L.</i>	Paprastasis klevas	20	14	3	+	-	-	-	-	-	-	-	-	-	-	-	-	-	-	-	-
406	<i>Acer platanoides L.</i>	Paprastasis klevas	12	14	3	+	-	-	-	-	-	-	-	-	-	-	-	-	-	-	-	-
407	<i>Acer platanoides L.</i>	Paprastasis klevas	20	13	3	+	-	-	-	-	-	-	-	-	-	-	-	-	-	-	-	-
408	<i>Acer platanoides L.</i>	Paprastasis klevas	25	14	3	+	-	-	-	-	-	-	-	-	-	-	-	-	-	-	-	-
409	<i>Acer platanoides L.</i>	Paprastasis klevas	19	14	3	+	-	-	-	-	-	-	-	-	-	-	-	-	-	-	-	-
410	<i>Acer platanoides L.</i>	Paprastasis klevas	13	16	3	+	-	-	-	-	-	-	-	-	-	-	-	-	-	-	-	-
411	<i>Acer platanoides L.</i>	Paprastasis klevas	24	15	3	+	-	-	-	-	-	-	-	-	-	-	-	-	-	-	-	-
412	<i>Acer platanoides L.</i>	Paprastasis klevas	27	17	3	+	-	-	-	-	-	-	-	-	-	-	-	-	-	-	-	-
413	<i>Acer platanoides L.</i>	Paprastasis klevas	17	15	3	+	-	-	-	-	-	-	-	-	-	-	-	-	-	-	-	-
414	<i>Acer platanoides L.</i>	Paprastasis klevas	16	15	3	+	-	-	-	-	-	-	-	-	-	-	-	-	-	-	-	-
415	<i>Acer platanoides L.</i>	Paprastasis klevas	24	19	3	+	-	-	-	-	-	-	-	-	-	-	-	-	-	-	-	-
416	<i>Acer platanoides L.</i>	Paprastasis klevas	22	16	3	+	-	-	-	-	-	-	-	-	-	-	-	-	-	-	-	-
417	<i>Acer platanoides L.</i>	Paprastasis klevas	9	14	3	+	-	-	-	-	-	-	-	-	-	-	-	-	-	-	-	-
418	<i>Tilia cordata sin.</i>	Mažalapė liepa	11	16	3	+	-	-	-	-	-	-	-	-	-	-	-	-	-	-	-	-
419	<i>Tilia cordata sin.</i>	Mažalapė liepa	11	15	3	+	-	-	-	-	-	-	-	-	-	-	-	-	-	-	-	-
420	<i>Tilia cordata sin.</i>	Mažalapė liepa	46	16	3	+	-	-	-	-	-	-	-	-	-	-	-	-	-	-	-	-
421	<i>Acer platanoides L.</i>	Paprastasis klevas	44	17	3	+	-	-	-	-	-	-	-	-	-	-	-	-	-	-	-	-

Dokumento žymuo	Lapas	Lapų	Laida
VP18.198-PP-SA-AR-Ž	27	45	0

422	<i>Acer platanoides L.</i>	Paprastasis klevas	14	12	3	+	-	-	-	-	-	-	-	-	-	-	-	-	-	-	-	-
423	<i>Acer platanoides L.</i>	Paprastasis klevas	23	10	3	+	-	-	-	-	-	-	-	-	-	-	-	-	-	-	-	-
424	<i>Acer platanoides L.</i>	Paprastasis klevas	20	14	3	+	-	-	-	-	-	-	-	-	-	-	-	-	-	-	-	-
425	<i>Populus alba</i>	Baltoji tuopa	13	17	4	+	-	-	-	-	-	-	-	-	-	-	-	+	-	-	-	-
425a	<i>Acer platanoides L.</i>	Paprastasis klevas	11	12	3	+	-	-	-	-	-	-	-	-	-	-	-	-	-	-	-	-
426	<i>Acer platanoides L.</i>	Paprastasis klevas	17	13	3	-	-	-	-	-	-	-	-	-	-	-	-	-	-	-	-	-
427	<i>Populus alba</i>	Baltoji tuopa	14	16	4	+	-	-	-	-	-	-	-	-	-	-	-	+	-	-	-	-
428	<i>Populus alba</i>	Baltoji tuopa	38	16	4	+	-	-	-	-	-	-	-	-	-	-	-	+	-	-	-	-
429	<i>Salix alba</i>	Baltasis gluosnis	57	15	2	+	-	-	-	-	-	-	-	-	-	-	-	+	-	-	-	-
430	<i>Tilia cordata sin.</i>	Mažalapė liepa	16	16	3	+	-	-	-	-	-	-	-	-	-	-	-	-	-	-	-	-
431	<i>Salix alba</i>	Baltasis gluosnis	35	16	2	+	-	-	-	-	-	-	-	-	-	-	-	+	-	-	-	-
432	<i>Salix alba</i>	Baltasis gluosnis	27	17	2	+	-	-	-	-	-	-	-	-	-	-	-	+	-	-	-	-
433	<i>Acer platanoides L.</i>	Paprastasis klevas	17	12	3	+	-	-	-	-	-	-	-	-	-	-	-	-	-	-	-	-
434	<i>Acer platanoides L.</i>	Paprastasis klevas	27	10	3	+	-	-	-	-	-	-	-	-	-	-	-	-	-	-	-	-
435	<i>Salix alba</i>	Baltasis gluosnis	40	14	2	+	-	-	-	-	-	-	-	-	-	-	-	+	-	-	-	-
436	<i>Acer platanoides L.</i>	Paprastasis klevas	13	17	3	+	-	-	-	-	-	-	-	-	-	-	-	-	-	-	-	-
437	<i>Acer platanoides L.</i>	Paprastasis klevas	13	12	3	+	-	-	-	-	-	-	-	-	-	-	-	-	-	-	-	-
438	<i>Acer platanoides L.</i>	Paprastasis klevas	13	13	3	+	-	-	-	-	-	-	-	-	-	-	-	-	-	-	-	-
439	<i>Acer platanoides L.</i>	Paprastasis klevas	13	16	3	+	-	-	-	-	-	-	-	-	-	-	-	-	-	-	-	-
440	<i>Acer platanoides L.</i>	Paprastasis klevas	12	16	3	+	-	-	-	-	-	-	-	-	-	-	-	-	-	-	-	-
441	<i>Salix alba</i>	Baltasis gluosnis	31	15	2	+	-	-	-	-	-	-	-	-	-	-	-	+	-	-	-	-
442	<i>Salix alba</i>	Baltasis gluosnis	39	16	2	+	-	-	-	-	-	-	-	-	-	-	-	+	-	-	-	-
443	<i>Salix alba</i>	Baltasis gluosnis	11	4	2	+	-	-	-	-	-	-	-	-	-	-	-	+	-	-	-	-
444	<i>Acer platanoides L.</i>	Paprastasis klevas	10	5	3	+	-	-	-	-	-	-	-	-	-	-	-	-	-	-	-	-
445	<i>Acer platanoides L.</i>	Paprastasis klevas	10	4	3	+	-	-	-	-	-	-	-	-	-	-	-	-	-	-	-	-
446	<i>Acer platanoides L.</i>	Paprastasis klevas	10	3	3	+	-	-	-	-	-	-	-	-	-	-	-	-	-	-	-	-
447	<i>Acer platanoides L.</i>	Paprastasis klevas	10	4	3	+	-	-	-	-	-	-	-	-	-	-	-	-	-	-	-	-
448	<i>Acer platanoides L.</i>	Paprastasis klevas	10	3	3	+	-	-	-	-	-	-	-	-	-	-	-	-	-	-	-	-
448a	<i>Acer platanoides L.</i>	Paprastasis klevas	10	3	3	+	-	-	-	-	-	-	-	-	-	-	-	-	-	-	-	-
448b	<i>Acer platanoides L.</i>	Paprastasis klevas	10	4	3	+	-	-	-	-	-	-	-	-	-	-	-	-	-	-	-	-
449	<i>Populus alba L.</i>	Baltoji tuopa	17	8	2	+	-	-	-	-	-	-	-	-	-	-	-	+	-	-	-	nulauzta virsune
450	<i>Populus alba L.</i>	Baltoji tuopa	8	1.5	3	+	-	-	+	-	-	+	-	-	-	-	-	+	-	-	-	2kam 7
451	<i>Acer platanoides L.</i>	Paprastasis klevas	12	12	3	+	-	-	-	-	-	-	-	-	-	-	-	-	-	-	-	-
452	<i>Populus alba L.</i>	Baltoji tuopa	19	13	4	+	-	-	-	-	-	-	-	-	-	-	-	+	-	-	-	-
453	<i>Populus alba L.</i>	Baltoji tuopa	13	11	4	+	-	-	-	-	-	-	-	-	-	-	-	+	-	-	-	-
454	<i>Populus alba L.</i>	Baltoji tuopa	25	7	4	+	-	-	-	-	-	-	+	-	-	-	-	+	-	-	-	4kam 40, 42, 28

Dokumento žymuo	Lapas	Lapų	Laida
VP18.198-PP-SA-AR-Ž	28	45	0

455	<i>Populus alba L.</i>	Baltoji tuopa	18	6	4	+	-	-	-	-	-	-	-	-	-	-	-	-	+	-	-	-
456-467	<i>Obelis</i>	Malus	12	4	3	+	-	-	-	-	-	-	-	-	-	-	-	-	-	-	-	-
468	<i>Populus alba L.</i>	Baltoji tuopa	15	6	4	-	-	-	-	-	-	-	-	-	-	-	-	-	+	-	-	-
469	<i>Populus alba L.</i>	Baltoji tuopa	30	16	4	-	-	-	-	-	-	-	-	-	-	-	-	-	+	-	-	-
470	<i>Populus alba L.</i>	Baltoji tuopa	45	17	4	-	-	-	-	-	-	-	-	-	-	-	-	-	+	-	-	-
471	<i>Populus alba L.</i>	Baltoji tuopa	30	16	4	-	-	-	-	-	-	-	-	-	-	-	-	-	+	-	-	-
472	<i>Populus alba L.</i>	Baltoji tuopa	12	11	4	-	-	-	-	-	-	-	-	-	-	-	-	-	+	-	-	-
473	<i>Populus alba L.</i>	Baltoji tuopa	12	11	4	-	-	-	-	-	-	-	-	-	-	-	-	-	+	-	-	-
474	<i>Populus alba L.</i>	Baltoji tuopa	12	10	4	-	-	-	-	-	-	-	-	-	-	-	-	-	+	-	-	-
475	<i>Populus alba L.</i>	Baltoji tuopa	10	9	4	-	-	-	-	-	-	-	-	-	-	-	-	-	+	-	-	-
476	<i>Populus alba L.</i>	Baltoji tuopa	9	9	4	-	-	-	-	-	-	-	-	-	-	-	-	-	+	-	-	-
477	<i>Populus alba L.</i>	Baltoji tuopa	22	15	4	-	-	-	-	-	-	-	-	-	-	-	-	-	+	-	-	-
478	<i>Betula pendula</i>	Karpotasis beržas	13	12	4	-	-	-	-	-	-	-	-	-	-	-	-	-	-	-	-	-
479	<i>Betula pendula</i>	Karpotasis beržas	24	16	4	-	-	-	-	-	-	-	-	-	-	-	-	-	-	-	-	-
480	<i>Betula pendula</i>	Karpotasis beržas	27	18	4	-	-	-	-	-	-	-	-	-	-	-	-	-	-	-	-	-
481	<i>Acer platanoides L.</i>	Paprastasis klevas	11	10	4	-	-	-	-	-	-	-	-	-	-	-	-	-	-	-	-	-
482	<i>Tilia cordata sin.</i>	Mažalapė liepa	40	17	4	-	-	-	-	-	-	-	-	-	-	-	-	-	-	-	-	-
483	<i>Populus alba L.</i>	Baltoji tuopa	10	9	4	-	-	-	-	-	-	-	-	-	-	-	-	-	+	-	-	-
484	<i>Populus alba L.</i>	Baltoji tuopa	29	17	4	-	-	-	-	-	-	-	-	-	-	-	-	-	+	-	-	-
485	<i>Populus alba L.</i>	Baltoji tuopa	18	11	4	-	-	-	-	-	-	-	-	-	-	-	-	-	+	-	-	-
486	<i>Populus alba L.</i>	Baltoji tuopa	18	10	4	-	-	-	-	-	-	-	-	-	-	-	-	-	+	-	-	-
487	<i>Populus alba L.</i>	Baltoji tuopa	9	9	4	-	-	-	-	-	-	-	-	-	-	-	-	-	+	-	-	-
488	<i>Populus alba L.</i>	Baltoji tuopa	11	6	4	-	-	-	-	-	-	-	-	-	-	-	-	-	+	-	-	-
489	<i>Populus alba L.</i>	Baltoji tuopa	16	7	4	-	-	-	-	-	-	-	-	-	-	-	-	-	+	-	-	-
490	<i>Populus alba L.</i>	Baltoji tuopa	21	12	4	-	-	-	-	-	-	-	-	-	-	-	-	-	+	-	-	-
491	<i>Populus alba L.</i>	Baltoji tuopa	26	13	4	-	-	-	-	-	-	-	-	-	-	-	-	-	+	-	-	-
492	<i>Populus alba L.</i>	Baltoji tuopa	10	10	4	-	-	-	-	-	-	-	-	-	-	-	-	-	+	-	-	-
493	<i>Populus alba L.</i>	Baltoji tuopa	28	14	4	-	-	-	-	-	-	-	-	-	-	-	-	-	+	-	-	-
494	<i>Populus alba L.</i>	Baltoji tuopa	23	11	4	-	-	-	-	-	-	-	-	-	-	-	-	-	+	-	-	-
495	<i>Tilia cordata sin.</i>	Mažalapė liepa	10	7	4	-	-	-	-	-	-	-	-	-	-	-	-	-	-	-	-	-
496	<i>Populus alba L.</i>	Baltoji tuopa	9	6	4	-	-	-	-	-	-	-	-	-	-	-	-	-	+	-	-	-
497	<i>Populus alba L.</i>	Baltoji tuopa	33	17	4	-	-	-	-	-	-	-	-	-	-	-	-	-	+	-	-	-
498	<i>Populus alba L.</i>	Baltoji tuopa	9	7	4	-	-	-	-	-	-	-	-	-	-	-	-	-	+	-	-	-
499	<i>Populus alba L.</i>	Baltoji tuopa	12	9	4	-	-	-	-	-	-	-	-	-	-	-	-	-	+	-	-	-
500	<i>Populus alba L.</i>	Baltoji tuopa	12	8	4	-	-	-	-	-	-	-	-	-	-	-	-	-	+	-	-	-

Dokumento žymuo	Lapas	Lapų	Laida
VP18.198-PP-SA-AR-Ž	29	45	0

501	<i>Populus alba L.</i>	Baltoji tuopa	23	12	4	-	-	-	-	-	-	-	-	-	-	-	-	-	-	+	-	-	-
502	<i>Populus alba L.</i>	Baltoji tuopa	35	14	4	-	-	-	-	-	-	-	-	-	-	-	-	-	-	+	-	-	-
503	<i>Populus alba L.</i>	Baltoji tuopa	16	11	4	-	-	-	-	-	-	-	-	-	-	-	-	-	-	+	-	-	-
504	<i>Populus alba L.</i>	Baltoji tuopa	11	9	4	-	-	-	-	-	-	-	-	-	-	-	-	-	-	+	-	-	-
505	<i>Populus alba L.</i>	Baltoji tuopa	13	9	4	-	-	-	-	-	-	-	-	-	-	-	-	-	-	+	-	-	-
506	<i>Populus alba L.</i>	Baltoji tuopa	23	12	4	-	-	-	-	-	-	-	-	-	-	-	-	-	-	+	-	-	-
507	<i>Acer platanoides L.</i>	Paprastasis klevas	14	5	3	-	-	-	-	-	-	-	-	-	-	-	-	-	-	-	-	-	-
508	<i>Acer platanoides L.</i>	Paprastasis klevas	14	11	4	-	-	-	-	-	-	-	-	-	-	-	-	-	-	-	-	-	-
509	<i>Acer platanoides L.</i>	Paprastasis klevas	14	10	4	-	-	-	-	-	-	-	-	-	-	-	-	-	-	-	-	-	-
510	<i>Pyrus piraster</i>	Miškinė kriaušė	8	4	3	-	-	-	-	-	-	-	-	-	-	-	-	-	-	-	-	-	-
511	<i>Acer platanoides L.</i>	Paprastasis klevas	41	13	3	-	-	-	-	-	-	-	-	-	+	-	-	-	-	-	-	-	-
512	<i>Acer platanoides L.</i>	Paprastasis klevas	32	12	3	+	-	-	-	-	-	-	-	-	+	-	+	-	-	-	-	-	-
513	<i>Acer platanoides L.</i>	Paprastasis klevas	31	14	2	+	+	-	-	-	-	-	-	+	-	-	-	-	-	-	-	-	-
514	<i>Acer platanoides L.</i>	Paprastasis klevas	14	10	3	+	-	-	-	+	-	-	-	+	+	-	-	-	-	-	-	-	-
515	<i>Acer platanoides L.</i>	Paprastasis klevas	25	13	2	+	-	-	-	-	-	-	-	+	-	-	-	-	-	-	-	-	-
516	<i>Acer platanoides L.</i>	Paprastasis klevas	20	13	2	+	-	-	-	+	-	-	-	+	-	-	-	-	-	-	-	-	-
517	<i>Acer platanoides L.</i>	Paprastasis klevas	15	10	2	+	-	-	-	+	-	-	-	+	-	-	-	-	-	-	-	-	-
518	<i>Acer platanoides L.</i>	Paprastasis klevas	20	8	3	+	-	-	-	+	-	-	-	+	+	-	-	-	-	-	-	-	-
519	<i>Acer platanoides L.</i>	Paprastasis klevas	18	11	3	+	-	-	-	+	-	-	-	-	+	-	-	-	-	-	-	-	-
520	<i>Acer platanoides L.</i>	Paprastasis klevas	20	10	2	+	-	-	-	-	-	-	-	+	+	-	-	-	-	-	-	-	-
521	<i>Betula pendula</i>	Karpotasis beržas	49	18	3	+	-	-	-	+	-	-	-	-	+	-	-	-	-	-	-	-	-
522	<i>Acer platanoides L.</i>	Paprastasis klevas	24	14	3	+	-	-	-	-	-	-	-	+	-	-	-	-	-	-	-	-	-
523	<i>Acer platanoides L.</i>	Paprastasis klevas	26	12	3	+	-	-	-	-	-	-	-	+	-	-	-	-	-	-	-	-	-
523a	<i>Acer platanoides L.</i>	Paprastasis klevas	16	6	3	+	-	-	-	-	-	-	-	+	-	-	-	-	-	-	-	-	-
524	<i>Tilia cordata sin.</i>	Mažalapė liepa	33	13	3	+	-	-	-	+	-	-	-	-	+	-	-	-	-	-	-	-	-
525	<i>Tilia cordata sin.</i>	Mažalapė liepa	39	15	3	+	-	-	-	-	-	-	-	-	+	-	-	-	-	-	-	-	-
526	<i>Tilia cordata sin.</i>	Mažalapė liepa	18	11	3	+	-	-	-	-	-	-	-	-	+	-	-	-	-	-	-	-	-
527	<i>Tilia cordata sin.</i>	Mažalapė liepa	34	13	3	+	-	-	-	-	-	-	-	-	+	-	-	-	-	-	-	-	-
528	<i>Tilia cordata sin.</i>	Mažalapė liepa	27	15	3	+	-	-	-	-	-	-	-	-	+	-	-	-	-	-	-	-	-
529	<i>Tilia cordata sin.</i>	Mažalapė liepa	32	14	3	+	-	-	-	-	-	-	-	-	+	-	-	-	-	-	-	-	-
530	<i>Tilia cordata sin.</i>	Mažalapė liepa	48	15	3	+	-	-	-	-	-	-	-	-	+	-	-	-	-	-	-	-	-
531	<i>Tilia cordata sin.</i>	Mažalapė liepa	24	14	3	+	-	-	-	-	-	-	-	-	+	-	-	-	-	-	-	-	-
532	<i>Tilia cordata sin.</i>	Mažalapė liepa	24	14	3	+	-	-	-	-	-	-	-	-	+	-	-	-	-	-	-	-	-
533	<i>Tilia cordata sin.</i>	Mažalapė liepa	44	16	3	+	-	-	-	-	-	-	-	-	+	-	-	-	-	-	-	-	-

Dokumento žymuo	Lapas	Lapų	Laida
VP18.198-PP-SA-AR-Ž	30	45	0

570	<i>Tilia cordata sin.</i>	Mažalapė liepa	28	15	3	+	-	-	-	-	-	+	-	-	-	-	-	-	-	-	-	-	-	
571	<i>Tilia cordata sin.</i>	Mažalapė liepa	22	14	2	+	-	-	-	-	-	-	-	+	-	-	-	-	-	-	-	-	-	dreve puvinys, defoliacija 99%
572	<i>Tilia cordata sin.</i>	Mažalapė liepa	14	12	3	+	+	-	-	+	-	+	-	-	+	-	-	-	-	-	-	-	-	uzpiltas kaklelis, defoliacija 60%
573	<i>Tilia cordata sin.</i>	Mažalapė liepa	19	15	3	+	+	-	-	-	-	+	-	-	-	-	-	-	-	-	-	-	-	
574	<i>Tilia cordata sin.</i>	Mažalapė liepa	19	16	3	+	-	-	-	-	-	+	-	+	-	-	-	-	-	-	-	-	-	
575	<i>Tilia cordata sin.</i>	Mažalapė liepa	33	16	3	+	-	-	-	-	-	+	-	-	-	-	-	-	-	-	-	-	-	
576	<i>Tilia cordata sin.</i>	Mažalapė liepa	16	13	3	+	-	-	-	-	-	+	-	-	-	-	-	-	-	-	-	-	-	
577	<i>Tilia cordata sin.</i>	Mažalapė liepa	24	15	2	+	-	-	-	-	-	+	-	-	-	-	-	-	-	-	-	-	-	defoliacija 60%, stebeti
578	<i>Tilia cordata sin.</i>	Mažalapė liepa	20	12	3	+	+	-	-	-	-	+	-	-	-	-	-	-	-	-	-	-	-	
579	<i>Tilia cordata sin.</i>	Mažalapė liepa	35	15	3	+	-	-	-	-	-	+	-	-	-	-	+	-	-	-	-	-	-	
580	<i>Aesculus hippocastanum</i>	Paprastasis kaštonas	31	13	3	+	-	-	-	-	-	+	-	+	-	-	-	-	-	-	-	-	-	
581	<i>Aesculus hippocastanum</i>	Paprastasis kaštonas	43	14	3	+	-	-	-	-	-	+	-	-	-	-	+	-	-	-	-	-	-	
582	<i>Aesculus hippocastanum</i>	Paprastasis kaštonas	34	14	3	+	-	-	-	-	-	+	-	-	-	-	-	-	-	-	-	-	-	
583	<i>Aesculus hippocastanum</i>	Paprastasis kaštonas	29	14	3	+	-	-	-	-	-	+	-	-	-	-	+	-	-	-	-	-	-	
584	<i>Aesculus hippocastanum</i>	Paprastasis kaštonas	30	12	3	+	-	-	-	-	-	+	-	-	-	-	-	-	-	-	-	-	-	
586	<i>Aesculus hippocastanum</i>	Paprastasis kaštonas	28	17	3	+	-	-	-	-	-	+	-	-	-	-	-	-	-	-	-	-	-	
587	<i>Aesculus hippocastanum</i>	Paprastasis kaštonas	24	16	3	+	-	-	-	-	-	+	-	-	-	-	-	-	-	-	-	-	-	defoliacija 40%
588	<i>Aesculus hippocastanum</i>	Paprastasis kaštonas	16	12	3	+	+	-	-	-	-	+	-	-	-	-	-	-	-	-	-	-	-	
589	<i>Aesculus hippocastanum</i>	Paprastasis kaštonas	20	14	3	+	-	-	-	-	-	+	-	-	-	-	-	-	-	-	-	-	-	
590	<i>Aesculus hippocastanum</i>	Paprastasis kaštonas	29	13	2	+	-	-	-	-	-	+	-	-	-	-	-	-	-	-	-	-	-	sausa virsune
591	<i>Aesculus hippocastanum</i>	Paprastasis kaštonas	18	12	3	+	-	+	-	-	-	+	-	-	-	-	-	-	-	-	-	-	-	
592	<i>Aesculus hippocastanum</i>	Paprastasis kaštonas	32	16	3	+	-	-	-	-	-	+	-	-	-	-	-	-	-	-	-	-	-	
593	<i>Aesculus hippocastanum</i>	Paprastasis kaštonas	24	16	2	+	-	-	-	-	-	+	-	-	-	-	-	-	-	-	-	-	-	sausa virsune
594	<i>Aesculus hippocastanum</i>	Paprastasis kaštonas	14	11	3	+	-	+	-	-	-	+	-	-	-	-	-	-	-	-	-	-	-	
595	<i>Aesculus hippocastanum</i>	Paprastasis kaštonas	16	13	3	+	-	-	-	-	-	+	-	-	-	-	-	-	-	-	-	-	-	
596	<i>Aesculus hippocastanum</i>	Paprastasis kaštonas	23	14	3	+	-	-	-	-	-	+	-	-	-	-	-	-	-	-	-	-	-	
597	<i>Aesculus hippocastanum</i>	Paprastasis kaštonas	43	17	3	+	-	-	-	-	-	+	-	-	-	-	-	-	-	-	-	-	-	
598	<i>Aesculus hippocastanum</i>	Paprastasis kaštonas	41	16	3	+	-	-	-	-	-	-	-	-	-	-	+	-	-	-	-	-	-	
599	<i>Aesculus hippocastanum</i>	Paprastasis kaštonas	39	16	3	+	-	-	-	-	-	-	-	-	-	-	-	-	-	-	-	-	-	stebeti
600	<i>Aesculus hippocastanum</i>	Paprastasis kaštonas	18	16	3	+	-	-	-	-	-	-	-	-	+	-	-	-	-	-	-	-	-	uzpiltas kaklelis
601	<i>Aesculus hippocastanum</i>	Paprastasis kaštonas	26	16	3	+	-	-	-	-	-	-	-	-	-	+	-	-	-	-	-	-	-	stebeti
602	<i>Aesculus hippocastanum</i>	Paprastasis kaštonas	36	17	3	+	-	-	+	-	-	-	-	-	-	-	-	-	-	-	-	-	-	
603	<i>Karpotasis beržas</i>	<i>Betula pendula</i>	45	20	3	+	-	-	-	-	-	-	-	-	+	-	-	-	-	-	-	-	-	uzpiltas kaklelis
604	<i>Aesculus hippocastanum</i>	Paprastasis kaštonas	19	13	3	+	-	-	-	-	-	-	-	-	+	-	-	-	-	-	-	-	-	uzpiltas kaklelis
605	<i>Aesculus hippocastanum</i>	Paprastasis kaštonas	30	17	3	+	-	-	-	-	-	-	-	-	-	-	-	-	-	-	-	-	-	
606	<i>Aesculus hippocastanum</i>	Paprastasis kaštonas	26	14	3	+	-	-	-	-	-	-	-	-	+	-	-	-	-	-	-	-	-	uzpiltas kaklelis

Dokumento žymuo	Lapas	Lapų	Laida
VP18.198-PP-SA-AR-Ž	32	45	0

607	<i>Aesculus hippocastanum</i>	Paprastasis kaštonas	27	14	3	+	-	-	-	-	-	-	-	-	-	-	-	-	-	-	-	-
608	<i>Aesculus hippocastanum</i>	Paprastasis kaštonas	34	16	3	+	-	-	-	-	-	-	-	-	-	-	-	-	-	-	-	-
609	<i>Aesculus hippocastanum</i>	Paprastasis kaštonas	43	18	2	+	-	-	-	-	-	-	+	-	-	-	-	-	-	-	-	-
610	<i>Aesculus hippocastanum</i>	Paprastasis kaštonas	24	14	3	+	-	-	-	+	-	-	-	-	-	-	-	-	-	-	-	-
611	<i>Aesculus hippocastanum</i>	Paprastasis kaštonas	40	18	3	+	-	-	-	-	-	-	-	-	-	+	-	-	-	-	-	-
612	<i>Populus alba L.</i>	Baltoji tuopa	51	12	3	+	-	-	-	-	-	-	+	-	-	+	-	-	-	-	-	-
613	<i>Populus balsamifera</i>	Balzaminė tuopa	22	12	3	+	-	-	-	-	-	-	+	-	-	+	-	+	-	-	-	-
614	<i>Populus balsamifera</i>	Balzaminė tuopa	50	20	3	+	-	-	-	-	-	-	+	-	-	+	-	+	-	-	-	-
615	<i>Acer platanoides L.</i>	Paprastasis klevas	14	8	3	+	-	-	-	-	-	-	+	-	-	+	-	-	-	-	-	-
616	<i>Populus balsamifera</i>	Balzaminė tuopa	44	19	3	+	-	-	-	-	-	-	+	-	-	+	-	+	-	-	-	-
617	<i>Populus balsamifera</i>	Balzaminė tuopa	42	17	3	+	-	-	-	-	-	-	+	-	-	+	-	+	-	-	-	-
618	<i>Populus balsamifera</i>	Balzaminė tuopa	53	21	3	+	-	-	-	-	-	-	+	-	-	+	-	+	-	-	-	-
619	<i>Tilia cordata sin.</i>	Mažalapė liepa	27	14	3	+	-	-	-	-	-	-	+	-	-	+	-	-	-	-	-	-
620	<i>Acer platanoides L.</i>	Paprastasis klevas	27	13	3	+	-	-	-	-	-	-	+	-	-	+	-	-	-	-	-	-
621	<i>Acer platanoides L.</i>	Paprastasis klevas	27	13	3	+	-	-	-	-	-	-	+	-	-	+	-	-	-	-	-	-
622	<i>Acer platanoides L.</i>	Paprastasis klevas	27	12	3	+	-	-	-	-	-	-	+	-	-	+	-	-	-	-	-	-
623	<i>Acer platanoides L.</i>	Paprastasis klevas	27	13	3	+	-	-	-	-	-	-	+	-	-	+	-	-	-	-	-	-
####	<i>Acer negundo</i>	Uosialapis klevas	28	10	3	+	-	-	-	-	-	-	+	-	-	-	-	-	+	-	-	-
####	<i>Acer platanoides L.</i>	Paprastasis klevas	12	10	3	+	-	-	-	-	-	-	+	-	-	-	-	-	-	-	-	-
628	<i>Acer platanoides L.</i>	Paprastasis klevas	12	10	3	+	-	-	-	-	-	-	+	-	-	-	-	-	-	-	-	-
629	<i>Acer platanoides L.</i>	Paprastasis klevas	17	10	3	+	-	-	-	-	-	-	+	-	-	-	-	-	-	-	-	-
630	<i>Acer platanoides L.</i>	Paprastasis klevas	17	14	3	+	-	-	-	-	-	-	-	-	-	-	-	-	-	-	-	-
631	<i>Populus balsamifera</i>	Balzaminė tuopa	60	20	2	+	-	-	-	-	-	-	+	-	-	-	-	+	-	-	-	-
632	<i>Populus balsamifera</i>	Balzaminė tuopa	49	20	3	+	-	-	-	+	-	-	+	+	-	-	+	-	+	-	-	-
633	<i>Populus balsamifera</i>	Balzaminė tuopa	70	20	3	+	-	-	-	+	-	-	-	-	-	-	-	+	-	-	-	-
634	<i>Fraxinus excelsior L.</i>	Paprastasis uosis	8	5	3	+	-	-	-	-	-	-	-	-	-	-	-	-	-	-	-	-
635	<i>Populus balsamifera</i>	Balzaminė tuopa	56	17	3	-	-	-	-	-	-	-	-	-	-	-	-	-	+	-	-	-
636	<i>Populus balsamifera</i>	Balzaminė tuopa	15	6	3	-	-	-	-	-	-	-	+	-	-	-	-	-	+	-	-	-
637	<i>Populus balsamifera</i>	Balzaminė tuopa	8	5	3	+	-	-	-	-	-	-	+	-	-	-	+	-	+	-	-	-
638	<i>Populus balsamifera</i>	Balzaminė tuopa	13	8	3	+	-	-	-	-	-	-	-	-	-	-	-	-	+	-	-	-
639	<i>Acer platanoides L.</i>	Paprastasis klevas	36	13	2	+	-	-	-	-	-	-	-	-	-	-	-	-	-	-	-	-
640	<i>Populus balsamifera</i>	Balzaminė tuopa	15	12	2	+	+	-	-	-	-	-	-	-	-	-	-	-	-	-	-	-
641	<i>Populus balsamifera</i>	Balzaminė tuopa	19	14	3	+	+	-	-	-	-	-	-	-	-	-	-	-	-	-	-	-
642	<i>Acer platanoides L.</i>	Paprastasis klevas	17	6	3	+	-	-	-	-	-	-	-	-	-	-	-	-	-	-	-	-
643	<i>Acer platanoides L.</i>	Paprastasis klevas	14	6	3	+	-	-	-	-	-	-	-	-	-	-	-	-	-	-	-	-
644	<i>Acer platanoides L.</i>	Paprastasis klevas	14	6	3	+	-	-	-	-	-	-	-	-	-	-	-	-	-	-	-	-

Dokumento žymuo	Lapas	Lapų	Laida
VP18.198-PP-SA-AR-Ž	33	45	0

681	<i>Tilia cordata sin.</i>	Mažalapė liepa	14	10	3	+	-	-	-	-	-	-	-	-	+	-	+	-	-	-	-	-	uzpiltas kaklelis
682	<i>Tilia cordata sin.</i>	Mažalapė liepa	22	14	3	+	-	-	-	-	-	-	-	-	+	-	-	-	-	-	-	-	uzpiltas kaklelis
683	<i>Tilia cordata sin.</i>	Mažalapė liepa	27	15	3	+	-	-	-	-	-	-	-	-	+	-	+	-	-	-	-	-	uzpiltas kaklelis
684	<i>Tilia cordata sin.</i>	Mažalapė liepa	22	13	3	+	-	-	-	-	-	-	-	-	-	-	-	-	-	-	-	-	
685	<i>Acer platanoides L.</i>	Paprastasis klevas	12	8	3	+	-	-	-	-	-	-	-	-	-	-	-	-	-	-	-	-	
686	<i>Acer platanoides L.</i>	Paprastasis klevas	15	8	3	-	-	-	-	-	-	-	-	-	-	-	-	-	-	-	-	-	
687	<i>Acer platanoides L.</i>	Paprastasis klevas	24	15	3	-	-	-	-	-	-	-	-	-	-	-	-	-	-	-	-	-	
688	<i>Acer platanoides L.</i>	Paprastasis klevas	24	16	3	-	-	-	-	-	-	-	-	-	-	-	-	-	-	-	-	-	
689	<i>Acer platanoides L.</i>	Paprastasis klevas	13	11	3	-	-	-	-	-	-	-	-	-	-	-	-	-	-	-	-	-	
690	<i>Acer platanoides L.</i>	Paprastasis klevas	12	9	3	-	-	-	-	-	-	-	-	-	-	-	-	-	-	-	-	-	
691	<i>Acer platanoides L.</i>	Paprastasis klevas	12	5	3	-	-	-	-	-	-	-	-	-	-	-	-	-	-	-	-	-	
692	<i>Acer platanoides L.</i>	Paprastasis klevas	40	13	3	-	-	-	-	-	-	-	-	-	-	-	-	-	-	-	-	-	
693	<i>Acer platanoides L.</i>	Paprastasis klevas	30	15	2	+	-	-	-	-	-	-	-	+	-	-	+	-	-	-	-	-	stebeti
694	<i>Salix alba</i>	Baltasis gluosnis	83	13	2	+	-	-	+	-	-	-	-	+	-	-	+	-	-	-	-	-	virš gatves, stebeti
695	<i>Salix alba</i>	Baltasis gluosnis	77	15	3	+	-	-	+	-	-	-	-	-	+	-	-	-	-	-	-	-	uzpiltas kakliukas
695a	<i>Fraxinus excelsior L.</i>	Paprastasis uosis	24	13	3	+	-	-	+	-	-	-	-	+	-	-	-	-	-	-	-	-	
695b	<i>Acer platanoides L.</i>	Paprastasis klevas	19	10	3	+	-	-	+	-	-	-	-	-	+	-	-	-	-	-	-	-	
696-701	<i>Acer pseudoplatanus</i>	Platanalapis klevas	25	16	3	+	-	-	+	-	-	-	-	-	+	-	-	-	-	-	-	-	
702	<i>Acer platanoides L.</i>	Paprastasis klevas	32	17	3	+	-	-	-	-	-	-	-	-	-	-	-	-	-	-	-	-	
703	<i>Fraxinus excelsior L.</i>	Paprastasis uosis	10	8	2	+	-	-	-	-	-	-	+	+	-	-	-	-	-	-	-	-	3kam 19, 27
704	<i>Acer negundo</i>	Uosialapis klevas	29	10	2	+	-	-	-	-	-	-	+	+	-	-	+	-	+	-	-	-	6kam 28, 27, 25, 12, 18
705	<i>Acer negundo</i>	Uosialapis klevas	32	10	3	+	-	-	-	-	-	-	-	-	-	-	-	-	+	-	-	-	sukelta laja
706	<i>Acer platanoides L.</i>	Paprastasis klevas	24	16	3	+	-	-	-	-	-	-	-	-	-	-	-	-	-	-	-	-	
707	<i>Fraxinus excelsior L.</i>	Paprastasis uosis	32	15	3	+	-	-	+	-	-	-	-	+	-	-	-	-	-	-	-	-	virš gatves, dreve kakliuke
708	<i>Fraxinus excelsior L.</i>	Paprastasis uosis	25	14	3	+	-	-	+	+	-	-	-	+	-	+	-	-	-	-	-	-	
709	<i>Acer platanoides L.</i>	Paprastasis klevas	13	10	3	+	-	-	-	-	-	-	-	-	-	-	-	-	-	-	-	-	sukelta laja 3
710	<i>Acer platanoides L.</i>	Paprastasis klevas	26	16	2	+	-	-	-	-	-	-	-	+	-	-	-	-	-	-	-	-	dreve
711	<i>Acer platanoides L.</i>	Paprastasis klevas	46	14	3	+	-	-	-	+	-	-	+	-	-	-	+	-	-	-	-	-	2kam 21, nudziuvusi saka
712	<i>Acer platanoides L.</i>	Paprastasis klevas	23	14	3	+	-	+	-	+	-	-	-	-	-	-	-	-	-	-	-	-	
713	<i>Acer platanoides L.</i>	Paprastasis klevas	17	12	3	+	-	-	-	-	-	-	+	+	-	-	-	-	-	-	-	-	2kam 14
714	<i>Acer platanoides L.</i>	Paprastasis klevas	14	12	3	-	-	-	-	-	-	-	+	+	-	-	-	-	-	-	-	-	
715	<i>Acer platanoides L.</i>	Paprastasis klevas	36	15	3	-	-	-	-	-	-	-	-	-	-	-	-	-	-	-	-	-	
716	<i>Acer platanoides L.</i>	Paprastasis klevas	14	10	3	+	-	-	-	-	-	-	-	-	-	-	-	-	-	-	-	-	
717	<i>Acer platanoides L.</i>	Paprastasis klevas	18	12	3	+	-	-	-	-	-	-	-	-	-	-	-	-	-	-	-	-	
718	<i>Acer platanoides L.</i>	Paprastasis klevas	15	12	3	-	-	-	-	-	-	-	-	-	-	-	-	-	-	-	-	-	

Dokumento žymuo	Lapas	Lapų	Laida
VP18.198-PP-SA-AR-Ž	35	45	0

719	<i>Acer platanoides L.</i>	Paprastasis klevas	20	11	3	-	-	-	-	-	-	-	-	-	-	-	-	-	-	-	-	2kam 9
720	<i>Fraxinus excelsior L.</i>	Paprastasis uosis	10	9	2	-	-	-	-	-	-	-	-	-	-	-	-	-	-	-	-	4kam 15, 10, 9, defoliacija 40%
721	<i>Fraxinus excelsior L.</i>	Paprastasis uosis	18	12	3	+	+	-	-	-	-	-	-	-	-	-	-	-	-	-	-	
722	<i>Acer platanoides L.</i>	Paprastasis klevas	40	15	3	+	-	-	-	-	-	-	-	-	-	-	-	-	-	-	-	
723	<i>Acer platanoides L.</i>	Paprastasis klevas	30	15	3	+	-	-	-	-	-	-	-	-	-	-	-	-	-	-	-	
724	<i>Acer platanoides L.</i>	Paprastasis klevas	31	15	3	+	-	-	-	-	-	-	-	-	-	-	-	-	-	-	-	pasvires virs gatves
725	<i>Acer platanoides L.</i>	Paprastasis klevas	35	15	3	+	-	-	+	-	-	-	-	-	-	-	-	-	-	-	-	
726	<i>Acer platanoides L.</i>	Paprastasis klevas	44	15	3	+	-	-	-	-	-	-	-	-	-	-	-	-	-	-	-	uzpiltas kakliukas
727	<i>Acer pseudoplatanus</i>	Platanalapis klevas	44	17	3	+	-	-	-	-	-	-	-	-	-	-	-	-	-	-	-	
728	<i>Betula pendula</i>	Karpotasis beržas	33	17	3	+	-	-	-	-	-	-	-	-	-	-	-	-	-	-	-	uzpiltas kakliukas
729	<i>Betula pendula</i>	Karpotasis beržas	25	17	3	+	-	-	-	-	-	-	-	-	-	-	-	-	-	-	-	netolygus svorio ceTNras virs gatves
730	<i>Betula pendula</i>	Karpotasis beržas	25	15	3	+	-	-	+	-	-	-	-	-	-	-	-	-	-	-	-	3kam 36, 28
732	<i>Pyrus piraster</i>	Miškinė kriaušė	41	13	3	+	-	-	+	-	-	-	-	-	-	-	-	-	-	-	-	
736	<i>Tilia cordata sin.</i>	Mažalapė liepa	41	18	3	+	-	-	-	-	-	-	-	-	-	-	-	-	-	-	-	uzpiltas kakliukas
737	<i>Acer platanoides L.</i>	Paprastasis klevas	41	14	3	+	-	-	-	-	-	-	-	-	-	-	-	-	-	-	-	dreves
738	<i>Tilia cordata sin.</i>	Mažalapė liepa	46	18	3	+	-	-	-	+	-	-	-	-	-	-	-	-	-	-	-	uzpiltas kakliukas, perspektyvoje lajos surisimas
739	<i>Tilia cordata sin.</i>	Mažalapė liepa	44	18	3	+	-	-	-	+	-	-	-	-	-	-	-	-	-	-	-	
740	<i>Tilia cordata sin.</i>	Mažalapė liepa	51	20	3	+	-	-	-	-	-	-	-	-	-	-	-	-	-	-	-	
741	<i>Acer platanoides L.</i>	Paprastasis klevas	41	18	3	+	-	-	-	-	-	-	-	-	-	-	-	-	-	-	-	
742	<i>Acer platanoides L.</i>	Paprastasis klevas	43	17	3	+	-	-	-	-	-	-	-	-	-	-	-	-	-	-	-	
746	<i>Tilia cordata sin.</i>	Mažalapė liepa	35	16	3	+	-	-	-	-	-	-	-	-	-	-	-	-	-	-	-	
747	<i>Betula pendula</i>	Karpotasis beržas	51	15	3	+	-	-	-	-	-	-	-	-	-	-	-	-	-	-	-	
748	<i>Tilia cordata sin.</i>	Mažalapė liepa	23	11	3	+	-	-	-	-	-	-	-	-	-	-	-	-	-	-	-	
749	<i>Acer platanoides L.</i>	Paprastasis klevas	40	15	3	+	-	-	-	-	-	-	-	-	-	-	-	-	-	-	-	uzpiltas kakliukas, drevetos sakos
750	<i>Tilia cordata sin.</i>	Mažalapė liepa	22	13	3	+	-	-	-	+	-	-	-	-	-	-	-	-	-	-	-	3kam 25, 21, vienpuse laja
751	<i>Acer platanoides L.</i>	Paprastasis klevas	21	9	3	+	-	-	-	+	-	-	-	-	-	-	-	-	-	-	-	
752	<i>Acer pseudoplatanus</i>	Platanalapis klevas	31	15	3	+	-	-	+	-	-	-	-	-	-	-	-	-	-	-	-	uzpiltas kakliukas, vienpuse laja
753	<i>Acer platanoides L.</i>	Paprastasis klevas	24	11	3	+	-	-	-	+	-	-	-	-	-	-	-	-	-	-	-	
754	<i>Tilia cordata sin.</i>	Mažalapė liepa	34	18	3	+	-	-	+	-	-	-	-	-	-	-	-	-	-	-	-	3kam 37, 33
755	<i>Acer pseudoplatanus</i>	Platanalapis klevas	38	18	3	+	-	-	-	-	-	-	-	-	-	-	-	-	-	-	-	2kam 12
756	<i>Tilia cordata sin.</i>	Mažalapė liepa	36	14	3	+	-	-	-	-	-	-	-	-	-	-	-	-	-	-	-	
757	<i>Tilia cordata sin.</i>	Mažalapė liepa	36	13	3	+	-	-	-	-	-	-	-	-	-	-	-	-	-	-	-	
758	<i>Acer pseudoplatanus</i>	Platanalapis klevas	14	10	3	+	-	-	-	-	-	-	-	-	-	-	-	-	-	-	-	uzpiltas kakliukas, vienpuse laja
759	<i>Tilia cordata sin.</i>	Mažalapė liepa	37	14	3	+	-	-	-	-	-	-	-	-	-	-	-	-	-	-	-	
760	<i>Tilia cordata sin.</i>	Mažalapė liepa	32	14	3	+	-	-	-	-	-	-	-	-	-	-	-	-	-	-	-	

Dokumento žymuo	Lapas	Lapų	Laida
VP18.198-PP-SA-AR-Ž	36	45	0

761	<i>Tilia cordata sin.</i>	Mažalapė liepa	33	13	3	+	-	-	+	-	-	-	-	-	+	-	-	-	-	-	-	-	uzpiltas kakliukas
762	<i>Tilia cordata sin.</i>	Mažalapė liepa	30	14	3	+	-	-	-	-	-	-	-	-	-	-	-	-	-	-	-	-	
762a	<i>Acer platanoides L.</i>	Paprastasis klevas	30	13	3	+	-	-	+	-	-	-	-	-	+	-	-	-	-	-	-	-	
763a	<i>Betula pendula</i>	Karpotasis beržas	45	15	3	+	-	-	+	-	-	-	-	-	+	-	-	-	-	-	-	-	
763b	<i>Betula pendula</i>	Karpotasis beržas	37	14	3	+	-	-	+	-	-	-	-	-	+	-	-	-	-	-	-	-	
763c	<i>Betula pendula</i>	Karpotasis beržas	32	12	3	+	-	-	+	-	-	-	-	-	+	-	-	-	-	-	-	-	
763	<i>Tilia cordata sin.</i>	Mažalapė liepa	39	14	3	+	-	-	-	-	-	-	-	+	-	-	-	-	-	-	-	-	
764	<i>Betula pendula</i>	Karpotasis beržas	52	16	3	+	-	-	-	-	-	-	-	-	-	-	-	-	-	-	-	-	
764a	<i>Acer platanoides L.</i>	Paprastasis klevas	34	14	3	+	-	-	-	-	-	-	-	-	-	-	-	-	-	-	-	-	
764b	<i>Acer platanoides L.</i>	Paprastasis klevas	41	15	3	+	-	-	-	-	-	-	-	-	-	-	-	-	-	-	-	-	
765	<i>Tilia cordata sin.</i>	Mažalapė liepa	37	16	3	+	-	-	-	-	-	-	-	-	-	-	-	-	-	-	-	-	
766	<i>Tilia cordata sin.</i>	Mažalapė liepa	45	17	3	+	-	-	-	-	-	-	-	-	-	-	-	-	-	-	-	-	
768	<i>Tilia cordata sin.</i>	Mažalapė liepa	42	17	3	+	-	-	-	-	-	-	-	-	-	-	-	-	-	-	-	-	
768	<i>Tilia cordata sin.</i>	Mažalapė liepa	36	15	3	+	-	-	-	-	-	-	-	-	-	-	-	-	-	-	-	-	
769	<i>Tilia cordata sin.</i>	Mažalapė liepa	44	15	3	+	-	-	-	-	-	-	-	-	-	-	-	-	-	-	-	-	
770	<i>Tilia cordata sin.</i>	Mažalapė liepa	41	16	3	+	-	-	-	-	-	-	-	-	-	-	-	-	-	-	-	-	
771	<i>Tilia cordata sin.</i>	Mažalapė liepa	38	17	2	+	-	-	-	-	-	-	+	-	-	-	-	-	-	-	-	-	2kam 15, defoliacija80%
772	<i>Salix fragilis</i>	Trapusis gluosnis	23	8	3	+	+	-	-	-	-	-	-	-	-	-	-	-	-	-	-	-	
773	<i>Tilia cordata sin.</i>	Mažalapė liepa	13	10	3	+	-	-	-	-	-	-	-	-	-	-	-	-	-	-	-	-	
774	<i>Tilia cordata sin.</i>	Mažalapė liepa	13	9	3	+	-	-	-	-	-	-	-	-	-	-	-	-	-	-	-	-	
775	<i>Tilia cordata sin.</i>	Mažalapė liepa	45	14	3	+	-	-	-	-	-	-	-	-	-	-	-	-	-	-	-	-	
776	<i>Tilia cordata sin.</i>	Mažalapė liepa	42	14	3	+	-	-	-	-	-	-	-	-	-	-	-	-	-	-	-	-	
777	<i>Tilia cordata sin.</i>	Mažalapė liepa	26	12	3	+	-	-	-	-	-	-	-	-	-	-	-	-	-	-	-	-	
778	<i>Tilia cordata sin.</i>	Mažalapė liepa	30	13	3	+	-	-	-	-	-	-	-	-	-	-	-	-	-	-	-	-	
779	<i>Tilia cordata sin.</i>	Mažalapė liepa	28	14	3	+	-	-	-	-	-	-	-	-	-	-	-	-	-	-	-	-	
780	<i>Tilia cordata sin.</i>	Mažalapė liepa	29	13	3	+	-	-	-	-	-	-	+	-	-	-	-	-	-	-	-	-	2kam 25
781	<i>Acer platanoides L.</i>	Paprastasis klevas	34	14	3	+	-	-	-	-	-	-	+	-	-	-	-	-	-	-	-	-	
782	<i>Acer platanoides L.</i>	Paprastasis klevas	38	14	3	+	-	-	-	-	-	-	+	-	-	-	-	-	-	-	-	-	
783	<i>Acer platanoides L.</i>	Paprastasis klevas	36	14	3	+	-	-	-	-	-	-	+	-	-	-	-	-	-	-	-	-	
784	<i>Tilia cordata sin.</i>	Mažalapė liepa	26	12	3	+	-	-	-	-	-	-	+	-	-	-	-	-	-	-	-	-	
785	<i>Tilia cordata sin.</i>	Mažalapė liepa	36	17	3	+	-	-	-	-	-	-	+	-	-	-	+	-	-	-	-	-	2kam 26 nudziuves kamienas, dreve
786	<i>Salix fragilis</i>	Trapusis gluosnis	51	18	3	+	-	+	-	+	-	-	-	+	-	-	-	-	-	-	-	-	uzpiltas kaklelis
787	<i>Acer platanoides L.</i>	Paprastasis klevas	22	12	3	+	-	-	-	-	-	-	-	-	-	-	-	-	-	-	-	-	
788	<i>Acer platanoides L.</i>	Paprastasis klevas	27	13	3	+	-	-	-	-	-	-	-	-	-	-	-	-	-	-	-	-	
789	<i>Acer platanoides L.</i>	Paprastasis klevas	27	13	3	+	-	-	-	-	-	-	-	-	-	-	-	-	-	-	-	-	
790	<i>Acer platanoides L.</i>	Paprastasis klevas	32	14	3	+	-	-	-	-	-	-	-	-	-	-	-	-	-	-	-	-	

Dokumento žymuo	Lapas	Lapų	Laida
VP18.198-PP-SA-AR-Ž	37	45	0

827	<i>Acer platanoides L.</i>	Paprastasis klevas	19	12	3	+	-	-	-	-	-	-	-	-	-	-	-	-	-	-	-	-
828	<i>Acer platanoides L.</i>	Paprastasis klevas	13	9	3	+	-	-	-	-	-	-	-	-	-	-	-	-	-	-	-	-
829	<i>Acer platanoides L.</i>	Paprastasis klevas	9	7	3	+	-	-	-	-	-	-	-	-	-	-	-	-	-	-	-	-
830	<i>Acer platanoides L.</i>	Paprastasis klevas	18	11	3	+	-	-	-	-	-	-	-	-	-	-	-	-	-	-	-	-
831	<i>Acer platanoides L.</i>	Paprastasis klevas	17	11	3	+	-	-	-	-	-	-	-	-	-	-	-	-	-	-	-	-
832	<i>Acer platanoides L.</i>	Paprastasis klevas	17	11	3	+	-	-	-	-	-	-	-	-	-	-	-	-	-	-	-	-
833	<i>Acer platanoides L.</i>	Paprastasis klevas	37	18	3	+	-	-	-	-	-	-	-	-	-	-	-	-	-	-	-	-
834	<i>Acer platanoides L.</i>	Paprastasis klevas	30	15	3	+	-	-	-	-	-	-	-	-	-	-	-	-	-	-	-	-
835	<i>Acer platanoides L.</i>	Paprastasis klevas	35	16	3	+	-	-	-	-	-	-	-	-	-	-	-	-	-	-	-	-
836	<i>Acer platanoides L.</i>	Paprastasis klevas	11	8	3	+	-	-	-	-	-	-	-	-	-	-	-	-	-	-	-	-
837	<i>Acer platanoides L.</i>	Paprastasis klevas	10	7	3	+	-	-	-	-	-	-	-	-	-	-	-	-	-	-	-	-
838	<i>Acer platanoides L.</i>	Paprastasis klevas	34	17	3	+	-	-	-	-	-	-	-	-	-	-	-	-	-	-	-	-
839	<i>Acer platanoides L.</i>	Paprastasis klevas	10	7	3	+	-	-	-	-	-	-	-	-	-	-	-	-	-	-	-	-
840	<i>Acer platanoides L.</i>	Paprastasis klevas	16	9	3	+	-	-	-	-	-	-	-	-	-	-	-	-	-	-	-	-
841	<i>Acer platanoides L.</i>	Paprastasis klevas	25	14	3	+	-	-	-	-	-	-	-	-	-	-	-	-	-	-	-	-
842	<i>Acer platanoides L.</i>	Paprastasis klevas	14	9	3	+	-	-	-	-	-	-	-	-	-	-	-	-	-	-	-	-
843	<i>Acer platanoides L.</i>	Paprastasis klevas	10	7	3	+	-	-	-	-	-	-	-	-	-	-	-	-	-	-	-	-
844	<i>Acer platanoides L.</i>	Paprastasis klevas	43	19	3	+	-	-	-	-	-	-	-	-	-	-	-	-	-	-	-	-
845	<i>Acer platanoides L.</i>	Paprastasis klevas	11	7	3	+	-	-	-	-	-	-	-	-	-	-	-	-	-	-	-	-
846	<i>Acer platanoides L.</i>	Paprastasis klevas	13	8	3	+	-	-	-	-	-	-	-	-	-	-	-	-	-	-	-	-
847	<i>Acer platanoides L.</i>	Paprastasis klevas	17	9	3	+	-	-	-	-	-	-	-	-	-	-	-	-	-	-	-	-
848	<i>Acer platanoides L.</i>	Paprastasis klevas	12	8	3	+	-	-	-	-	-	-	-	-	-	-	-	-	-	-	-	-
849	<i>Acer platanoides L.</i>	Paprastasis klevas	17	9	3	+	-	-	-	-	-	-	-	-	-	-	-	-	-	-	-	-
850	<i>Acer platanoides L.</i>	Paprastasis klevas	20	10	3	+	-	-	-	-	-	-	-	-	-	-	-	-	-	-	-	-
851	<i>Acer platanoides L.</i>	Paprastasis klevas	18	9	3	+	-	-	-	-	-	-	-	-	-	-	-	-	-	-	-	-
852	<i>Acer platanoides L.</i>	Paprastasis klevas	26	12	3	+	-	-	-	-	-	-	-	-	-	-	-	-	-	-	-	-
853	<i>Acer platanoides L.</i>	Paprastasis klevas	20	11	3	+	-	-	-	-	-	-	-	-	-	-	-	-	-	-	-	-
854	<i>Acer platanoides L.</i>	Paprastasis klevas	26	12	3	+	-	-	-	-	-	-	-	-	-	-	-	-	-	-	-	-
855	<i>Acer platanoides L.</i>	Paprastasis klevas	60	21	3	+	-	-	-	-	-	-	-	-	-	-	-	-	-	-	-	-
856	<i>Acer platanoides L.</i>	Paprastasis klevas	10	7	3	+	-	-	-	-	-	-	-	-	-	-	-	-	-	-	-	-
857	<i>Acer platanoides L.</i>	Paprastasis klevas	10	7	3	+	-	-	-	-	-	-	-	-	-	-	-	-	-	-	-	-
858	<i>Acer platanoides L.</i>	Paprastasis klevas	40	18	3	+	-	-	-	-	-	-	-	-	-	-	-	-	-	-	-	-
859	<i>Acer platanoides L.</i>	Paprastasis klevas	30	15	3	+	-	-	-	-	-	-	-	-	-	-	-	-	-	-	-	-
860	<i>Acer platanoides L.</i>	Paprastasis klevas	23	11	3	+	-	-	-	-	-	-	-	-	-	-	-	-	-	-	-	-
861	<i>Acer platanoides L.</i>	Paprastasis klevas	27	13	3	+	-	-	-	-	-	-	-	-	-	-	-	-	-	-	-	-
862	<i>Acer platanoides L.</i>	Paprastasis klevas	22	11	3	+	-	-	-	-	-	-	-	-	-	-	-	-	-	-	-	-

Dokumento žymuo	Lapas	Lapų	Laida
VP18.198-PP-SA-AR-Ž	39	45	0

863	<i>Acer platanoides L.</i>	Paprastasis klevas	22	11	3	+	-	-	-	-	-	-	-	-	-	-	-	-	-	-	-	-
864	<i>Acer platanoides L.</i>	Paprastasis klevas	12	8	3	+	-	-	-	-	-	-	-	-	-	-	-	-	+	-	-	-
865	<i>Acer platanoides L.</i>	Paprastasis klevas	10	7	3	+	-	-	-	-	-	-	-	-	-	-	-	-	+	-	-	-
866	<i>Acer platanoides L.</i>	Paprastasis klevas	33	17	3	+	-	-	-	-	-	-	-	-	-	-	-	-	-	-	-	-
867	<i>Acer platanoides L.</i>	Paprastasis klevas	19	14	3	+	-	-	-	-	-	-	-	-	-	-	-	-	-	-	-	-
868	<i>Acer platanoides L.</i>	Paprastasis klevas	23	16	3	+	-	-	-	-	-	-	-	-	-	-	-	-	-	-	-	-
869	<i>Acer platanoides L.</i>	Paprastasis klevas	19	14	3	+	-	-	-	-	-	-	-	-	-	-	-	-	-	-	-	-
870	<i>Acer platanoides L.</i>	Paprastasis klevas	21	11	3	+	-	-	-	-	-	-	-	-	-	-	-	-	-	-	-	-
871	<i>Acer platanoides L.</i>	Paprastasis klevas	22	12	3	+	-	-	-	-	-	-	-	-	-	-	-	-	-	-	-	-
872	<i>Acer platanoides L.</i>	Paprastasis klevas	22	13	3	+	-	-	-	-	-	-	-	-	-	-	-	-	-	-	-	-
873	<i>Acer platanoides L.</i>	Paprastasis klevas	21	11	3	+	-	-	-	-	-	-	-	-	-	-	-	-	-	-	-	-
874	<i>Acer platanoides L.</i>	Paprastasis klevas	20	11	3	+	-	-	-	-	-	-	-	-	-	-	-	-	-	-	-	-
875	<i>Acer platanoides L.</i>	Paprastasis klevas	9	4	3	+	-	-	-	-	-	-	-	-	-	-	-	-	+	-	-	-
876	<i>Acer platanoides L.</i>	Paprastasis klevas	24	11	3	+	-	-	-	-	-	-	-	-	-	-	-	-	-	-	-	-
877	<i>Acer platanoides L.</i>	Paprastasis klevas	18	9	3	+	-	-	-	-	-	-	-	-	-	-	-	-	-	-	-	-
878	<i>Acer platanoides L.</i>	Paprastasis klevas	13	7	3	+	-	-	-	-	-	-	-	-	-	-	-	-	-	-	-	-
879	<i>Acer platanoides L.</i>	Paprastasis klevas	20	8	3	+	-	-	-	-	-	-	-	-	-	-	-	-	-	-	-	-
880	<i>Fraxinus excelsior L.</i>	Paprastasis uosis	47	12	2	+	-	-	-	+	-	-	-	-	+	-	-	-	-	-	-	-
881	<i>Fraxinus excelsior L.</i>	Paprastasis uosis	18	12	3	+	-	-	-	+	+	-	-	+	-	-	-	-	-	-	-	-
882	<i>Fraxinus excelsior L.</i>	Paprastasis uosis	29	13	3	+	-	-	-	-	-	-	-	-	-	-	-	-	-	-	-	-
883	<i>Tilia cordata sin.</i>	Mažalapė liepa	19	13	3	+	-	-	-	-	-	-	-	-	-	-	-	-	-	-	-	-
884	<i>Tilia cordata sin.</i>	Mažalapė liepa	22	13	3	+	-	-	-	-	-	-	-	-	-	-	-	-	-	-	-	-
885	<i>Fraxinus excelsior L.</i>	Paprastasis uosis	28	14	3	+	-	-	-	+	-	-	-	-	-	-	-	-	-	-	-	-
886	<i>Fraxinus excelsior L.</i>	Paprastasis uosis	37	14	3	+	-	-	-	-	-	-	-	-	-	-	-	-	-	-	-	-
887	<i>Fraxinus excelsior L.</i>	Paprastasis uosis	27	12	3	+	-	-	-	+	-	-	-	-	-	-	-	-	-	-	-	-
888	<i>Fraxinus excelsior L.</i>	Paprastasis uosis	42	13	2	+	-	-	-	-	-	-	-	-	+	-	+	-	-	-	-	-
889	<i>Fraxinus excelsior L.</i>	Paprastasis uosis	48	14	3	+	-	-	-	+	-	-	-	-	+	-	-	-	-	-	-	-
890	<i>Fraxinus excelsior L.</i>	Paprastasis uosis	25	13	3	+	-	-	-	-	-	-	-	-	+	-	-	-	-	-	-	-
891	<i>Fraxinus excelsior L.</i>	Paprastasis uosis	37	16	3	+	-	-	-	-	-	-	+	-	-	-	-	-	-	-	-	-
892	<i>Fraxinus excelsior L.</i>	Paprastasis uosis	55	17	3	+	-	-	-	-	-	-	-	-	-	-	-	-	-	-	-	-
893	<i>Fraxinus excelsior L.</i>	Paprastasis uosis	39	13	3	+	-	-	-	-	-	-	-	-	-	-	-	-	-	-	-	-
894	<i>Tilia cordata sin.</i>	Mažalapė liepa	36	13	3	+	-	-	-	-	-	-	-	-	-	-	-	-	-	-	-	-
895	<i>Tilia cordata sin.</i>	Mažalapė liepa	40	16	3	+	-	-	-	-	-	-	-	-	-	-	-	-	-	-	-	-
896	<i>Tilia cordata sin.</i>	Mažalapė liepa	32	14	3	+	-	-	-	-	-	-	-	-	-	-	-	-	-	-	-	-
897	<i>Tilia cordata sin.</i>	Mažalapė liepa	55	19	3	+	-	-	-	-	-	-	-	-	-	-	-	-	-	-	-	-
898	<i>Tilia cordata sin.</i>	Mažalapė liepa	36	16	3	+	-	-	-	-	-	-	-	-	-	-	-	-	-	-	-	-

Dokumento žymuo	Lapas	Lapų	Laida
VP18.198-PP-SA-AR-Ž	40	45	0

899	<i>Tilia cordata sin.</i>	Mažalapė liepa	13	9	3	+	-	-	-	-	-	-	-	-	-	-	-	-	-	-	-	-
900	<i>Tilia cordata sin.</i>	Mažalapė liepa	35	15	3	+	-	-	-	-	-	-	-	-	-	-	-	-	-	-	-	-
901	<i>Fraxinus excelsior L.</i>	Paprastasis uosis	24	14	3	+	-	-	-	-	-	+	-	-	-	-	-	-	-	-	-	5kam 8, 8, 7, 13, dreve kakliuke
902	<i>Fraxinus excelsior L.</i>	Paprastasis uosis	23	12	3	+	-	-	-	+	-	-	+	-	-	-	-	-	-	-	-	2kam 24
903	<i>Fraxinus excelsior L.</i>	Paprastasis uosis	18	11	3	+	-	-	-	-	-	-	-	-	-	-	-	-	-	-	-	-
904	<i>Tilia cordata sin.</i>	Mažalapė liepa	41	19	3	+	-	-	-	-	-	-	-	-	-	-	-	-	-	-	-	-
905	<i>Tilia cordata sin.</i>	Mažalapė liepa	60	23	3	+	-	-	-	-	-	-	-	-	-	-	-	-	-	-	-	-
906	<i>Tilia cordata sin.</i>	Mažalapė liepa	30	17	3	+	-	-	-	-	-	-	-	-	-	-	-	-	-	-	-	-
907	<i>Tilia cordata sin.</i>	Mažalapė liepa	30	16	3	+	-	-	-	-	-	-	-	-	-	-	-	-	-	-	-	-
908	<i>Tilia cordata sin.</i>	Mažalapė liepa	30	16	3	+	-	-	-	-	-	-	-	-	-	-	-	-	-	-	-	-
909	<i>Tilia cordata sin.</i>	Mažalapė liepa	30	15	3	+	-	-	-	-	-	-	-	-	-	-	-	-	-	-	-	-
910	<i>Tilia cordata sin.</i>	Mažalapė liepa	25	14	3	+	-	-	-	-	-	+	-	-	-	-	-	-	-	-	-	5kam 8, 7, 7, 7
911	<i>Acer platanoides L.</i>	Paprastasis klevas	28	8	3	+	-	-	-	-	-	+	-	-	-	-	-	-	-	-	-	2kam 12
912	<i>Fraxinus excelsior L.</i>	Paprastasis uosis	15	12	3	+	-	-	-	-	-	-	-	-	-	-	-	-	-	-	-	ant slaito, stebeti
913	<i>Fraxinus excelsior L.</i>	Paprastasis uosis	11	9	3	+	-	-	-	-	-	-	-	-	-	-	-	-	+	-	-	-
914	<i>Acer platanoides L.</i>	Paprastasis klevas	32	15	3	+	-	-	-	-	-	-	-	-	-	-	-	-	-	-	-	-
####	<i>Acer platanoides L.</i>	Paprastasis klevas	29	16	3	+	-	-	-	-	-	+	-	-	-	-	-	-	-	-	-	2kam 21
####	<i>Acer platanoides L.</i>	Paprastasis klevas	22	14	3	-	-	-	-	-	-	+	-	-	-	-	-	-	-	-	-	2kam 13
919	<i>Acer platanoides L.</i>	Paprastasis klevas	14	12	3	+	-	-	-	-	-	-	-	-	-	-	-	-	-	-	-	-
920	<i>Acer platanoides L.</i>	Paprastasis klevas	33	19	3	+	-	-	-	-	-	+	-	-	-	-	-	-	-	-	-	3kam 11, 26
921	<i>Acer platanoides L.</i>	Paprastasis klevas	45	21	3	+	-	-	-	-	-	-	-	-	-	-	-	-	-	-	-	-
922	<i>Acer platanoides L.</i>	Paprastasis klevas	15	12	3	+	-	-	-	-	-	-	-	-	-	-	-	-	-	-	-	-
923	<i>Acer platanoides L.</i>	Paprastasis klevas	16	13	3	+	-	-	-	-	-	-	-	-	-	-	-	-	-	-	-	-
924	<i>Acer platanoides L.</i>	Paprastasis klevas	28	16	3	+	-	-	-	-	-	-	-	-	-	-	-	-	-	-	-	-
924a	<i>Tilia cordata sin.</i>	Mažalapė liepa	12	11	3	+	-	-	-	-	-	-	-	-	-	-	-	-	+	-	-	-
924b	<i>Tilia cordata sin.</i>	Mažalapė liepa	14	13	3	+	-	-	-	-	-	-	-	-	-	-	-	-	-	-	-	-
925	<i>Acer platanoides L.</i>	Paprastasis klevas	11	5	3	+	-	-	-	-	-	-	-	-	-	-	-	-	+	-	-	-
926	<i>Acer platanoides L.</i>	Paprastasis klevas	15	6	3	+	-	-	-	-	-	-	-	-	-	-	-	-	-	-	-	-
927	<i>Acer platanoides L.</i>	Paprastasis klevas	18	9	3	+	-	-	-	-	-	-	-	-	-	-	-	-	-	-	-	-
928	<i>Acer platanoides L.</i>	Paprastasis klevas	19	10	3	+	-	-	-	-	-	+	-	-	-	-	-	-	-	-	-	2kam 20
929	<i>Acer platanoides L.</i>	Paprastasis klevas	22	12	3	-	-	-	-	-	-	-	-	-	-	-	-	-	-	-	-	-
930	<i>Acer platanoides L.</i>	Paprastasis klevas	26	18	3	+	-	-	-	-	-	+	-	-	-	-	-	-	-	-	-	-
931	<i>Acer platanoides L.</i>	Paprastasis klevas	13	7	3	+	-	-	-	-	-	-	-	-	-	-	-	-	-	-	-	-
932	<i>Acer platanoides L.</i>	Paprastasis klevas	15	7	3	-	-	-	-	-	-	-	-	-	+	+	-	-	-	-	-	dreves, stebeti
933	<i>Tilia cordata sin.</i>	Mažalapė liepa	33	19	3	-	-	-	-	-	-	-	-	-	-	-	-	-	+	-	-	-
934	<i>Tilia cordata sin.</i>	Mažalapė liepa	35	20	3	-	-	-	-	-	-	-	-	-	-	-	-	-	+	-	-	-

Dokumento žymuo	Lapas	Lapų	Laida
VP18.198-PP-SA-AR-Ž	41	45	0

TN11	<i>Acer platanoides L.</i>	Paprastasis klevas	17	16	3	+	-	-	-	-	-	-	-	-	-	-	-	-	-	-	-	uzgoztas kito medžio
TN12	<i>Acer platanoides L.</i>	Paprastasis klevas	25	15	3	+	-	-	+	-	-	-	-	-	-	-	-	-	-	-	-	
TN13	<i>Acer platanoides L.</i>	Paprastasis klevas	24	15	3	+	-	-	-	-	-	-	-	-	-	-	-	-	-	-	-	stebeti
TN14	<i>Acer platanoides L.</i>	Paprastasis klevas	16	14	3	+	-	-	+	-	-	+	+	-	-	+	-	-	-	-	-	6kam 14, 5, 7, 6, 10
TN15	<i>Acer platanoides L.</i>	Paprastasis klevas	25	15	3	+	-	-	-	-	-	-	+	+	-	+	-	-	-	-	-	dreve, užpiltas kakliukas
TN16	<i>Acer platanoides L.</i>	Paprastasis klevas	32	15	2	+	-	-	-	+	-	-	-	-	-	-	-	-	-	-	-	
TN17	<i>Acer platanoides L.</i>	Paprastasis klevas	12	10	3	-	-	-	-	-	-	-	-	-	-	-	-	-	-	-	-	
TN18	<i>Acer platanoides L.</i>	Paprastasis klevas	21	17	3	+	-	-	-	-	-	-	-	-	-	+	-	-	-	-	-	
TN19	<i>Acer platanoides L.</i>	Paprastasis klevas	11	7	3	+	-	-	-	-	-	-	-	-	-	+	-	-	-	-	-	
TN20	<i>Acer platanoides L.</i>	Paprastasis klevas	22	15	3	+	-	-	-	-	-	+	-	-	+	-	-	-	-	-	-	užpiltas kakliukas
TN21	<i>Acer platanoides L.</i>	Paprastasis klevas	14	12	3	+	-	-	-	-	-	+	-	-	+	-	-	-	-	-	-	užpiltas kakliukas, dreve
TN22	<i>Acer platanoides L.</i>	Paprastasis klevas	43	16	3	+	-	-	-	+	-	+	-	-	+	-	+	-	-	-	-	formuojasi dreve, užpiltas kakliukas
TN23	<i>Acer platanoides L.</i>	Paprastasis klevas	28	16	3	+	-	-	-	-	-	-	-	-	-	-	-	-	-	-	-	auga aTN slaito, stebeti
TN24	<i>Acer platanoides L.</i>	Paprastasis klevas	10	5	2	+	-	-	-	-	-	-	-	-	-	-	-	-	-	-	-	
TN25	<i>Acer platanoides L.</i>	Paprastasis klevas	14	12	3	+	-	-	-	-	-	-	-	+	-	-	-	-	-	-	-	užpiltas kaklelis
TN26	<i>Acer platanoides L.</i>	Paprastasis klevas	33	16	3	-	-	-	-	-	-	-	-	-	-	-	-	-	-	-	-	
TN27	<i>Acer platanoides L.</i>	Paprastasis klevas	20	15	3	+	-	-	-	-	-	-	-	-	-	-	-	-	-	-	-	
TN28	<i>Acer platanoides L.</i>	Paprastasis klevas	32	14	2	+	-	-	-	-	-	-	-	-	-	+	-	-	-	-	-	
TN29	<i>Quercus robur</i>	Paprastasis ąžuolas	7	5	3	+	-	-	-	-	-	-	-	-	-	-	-	-	-	-	-	
TN30	<i>Quercus robur</i>	Paprastasis ąžuolas	8	6	3	+	-	-	-	-	-	-	-	-	-	-	-	-	-	-	-	
TN31	<i>Quercus robur</i>	Paprastasis ąžuolas	11	6	3	+	-	-	-	-	-	-	-	+	-	-	-	-	-	-	-	užpiltas kaklelis
TN32	<i>Quercus robur</i>	Paprastasis ąžuolas	12	7	3	+	-	-	-	-	-	-	-	+	-	-	-	-	-	-	-	užpiltas kaklelis
TN33	<i>Quercus robur</i>	Paprastasis ąžuolas	11	5	3	+	-	-	-	-	-	-	-	+	-	-	-	-	-	-	-	užpiltas kaklelis
TN34	<i>Quercus robur</i>	Paprastasis ąžuolas	10	5	3	+	-	-	-	-	-	-	-	+	-	+	-	-	-	-	-	sausas virsune, užpiltas kaklelis, stebeti
TN35	<i>Tilia cordata sin.</i>	Mažalapė liepa	52	16	2	+	-	+	-	-	-	-	-	+	-	-	-	-	-	-	-	užpiltas kaklelis
TN37	<i>Acer tataricum L.</i>	Totorinis klevas	22	6	2	+	-	-	-	-	-	-	+	+	-	-	-	-	-	-	-	ziemasprigis, dreve, užpiltas kaklelis
TN38	<i>Acer tataricum L.</i>	Totorinis klevas	12	4	2	+	-	-	-	+	-	-	-	+	-	-	-	-	-	-	-	užpiltas kaklelis
TN39	<i>Acer tataricum L.</i>	Totorinis klevas	15	4	3	+	-	-	-	-	-	-	-	+	-	-	-	-	-	-	-	užpiltas kaklelis
TN40	<i>Tilia cordata sin.</i>	Mažalapė liepa	37	16	3	+	-	-	-	-	-	-	-	+	-	-	-	-	-	-	-	užpiltas kaklelis
TN41	<i>Tilia cordata sin.</i>	Mažalapė liepa	30	16	3	+	-	-	-	-	-	-	-	-	-	-	-	-	-	+	-	sausas virsune
TN42	<i>Tilia cordata sin.</i>	Mažalapė liepa	42	15	3	+	-	+	-	-	-	-	+	+	-	-	-	-	-	+	-	ziemasprigis, dreve, puvinys, užpiltas kaklelis
TN43	<i>Tilia cordata sin.</i>	Mažalapė liepa	46	16	3	+	-	-	-	-	-	-	-	+	+	-	-	-	-	-	-	užpiltas kaklelis
TN44	<i>Quercus robur</i>	Paprastasis ąžuolas	8	4	3	+	-	-	-	-	-	-	-	+	-	-	-	-	-	-	-	užpiltas kaklelis
TN45	<i>Quercus robur</i>	Paprastasis ąžuolas	6	3	3	+	-	-	-	-	-	-	-	-	-	+	-	-	-	-	-	
TN46	<i>Quercus robur</i>	Paprastasis ąžuolas	14	7	3	+	-	-	-	-	-	-	-	-	-	-	-	-	-	-	+	stebeti

Dokumento žymuo	Lapas	Lapų	Laida
VP18.198-PP-SA-AR-Ž	43	45	0

TN47	Quercus robur	Paprastasis ažuolas	9	4	3	+	-	-	-	-	+	-	-	-	-	-	-	-	-	-	-	-
TN48	Quercus robur	Paprastasis ažuolas	11	6	3	+	-	-	-	-	-	-	-	-	-	-	-	-	-	-	+	-
TN49	Quercus robur	Paprastasis ažuolas	11	5	3	+	-	-	-	-	-	-	-	+	-	-	-	-	-	-	-	-
TN50	Quercus robur	Paprastasis ažuolas	9	6	3	-	-	-	-	-	-	-	-	-	-	-	-	-	-	-	+	-
TN51	Quercus robur	Paprastasis ažuolas	14	3	3	+	-	-	-	-	-	-	-	-	-	-	-	-	-	-	+	-
TN52	Quercus robur	Paprastasis ažuolas	13	7	3	+	-	-	-	-	-	-	-	-	+	-	-	-	-	-	-	-
TN53	<i>Tilia cordata sin.</i>	Mažalapė liepa	41	13	3	+	-	-	-	-	-	-	-	+	-	-	+	-	-	-	-	-
TN54	<i>Tilia cordata sin.</i>	Mažalapė liepa	37	13	3	+	-	-	+	-	-	-	-	+	-	-	+	-	-	-	-	-
TN55	<i>Tilia cordata sin.</i>	Mažalapė liepa	32	14	3	+	-	-	+	-	-	-	-	+	-	-	-	-	-	-	-	-
TN56	<i>Acer platanoides L.</i>	Paprastasis klevas	30	10	3	+	-	-	+	+	-	-	+	-	-	-	+	-	-	-	-	-
TN58	<i>Acer platanoides L.</i>	Paprastasis klevas	26	10	3	+	-	-	-	-	-	-	-	-	-	-	-	-	-	-	-	-
TN59	<i>Betula pendula</i>	Karpotasis beržas	53	17	3	+	-	-	-	-	-	-	-	+	-	-	-	-	-	-	-	-
TN60	<i>Betula pendula</i>	Karpotasis beržas	17	8	3	+	-	-	-	-	-	-	-	+	-	-	-	-	-	-	-	-
TN61	<i>Betula pendula</i>	Karpotasis beržas	43	17	3	+	-	-	-	-	-	-	-	+	-	-	-	-	-	-	-	-
TN62	<i>Betula pendula</i>	Karpotasis beržas	36	16	3	-	-	-	-	-	-	-	-	+	-	-	-	-	-	-	-	-
TN63	<i>Betula pendula</i>	Karpotasis beržas	30	13	3	+	-	-	-	-	-	-	-	-	-	-	-	-	-	-	-	-
TN64	<i>Aesculus hippocastanum</i>	Paprastasis kaštonas	35	10	3	+	-	-	-	-	-	-	-	-	-	-	-	-	-	-	-	-
TN65	<i>Betula pendula</i>	Karpotasis beržas	52	16	3	+	-	-	-	-	-	-	-	-	-	-	-	-	-	-	-	-
TN66	<i>Acer platanoides L.</i>	Paprastasis klevas	22	12	3	+	-	-	-	-	-	-	-	-	-	-	-	-	-	-	+	-
TN68	<i>Acer platanoides L.</i>	Paprastasis klevas	43	17	3	+	-	-	-	-	-	-	-	-	-	-	-	-	-	-	-	-
TN69	<i>Betula pendula</i>	Karpotasis beržas	73	20	3	-	-	-	-	-	-	-	-	-	-	-	-	-	-	-	+	-
TN70	<i>Acer platanoides L.</i>	Paprastasis klevas	13	13	3	+	-	-	-	-	-	-	-	-	-	-	-	-	-	-	-	-
TN73	<i>Acer platanoides L.</i>	Paprastasis klevas	32	18	3	+	-	-	-	-	-	-	-	+	-	-	-	-	-	-	-	-
TN75	<i>Betula pendula</i>	Karpotasis beržas	36	17	3	+	-	-	-	-	-	-	-	-	-	-	-	-	-	-	-	-
TN76	<i>Betula pendula</i>	Karpotasis beržas	43	17	3	+	+	-	-	-	-	-	-	-	-	-	-	-	-	-	-	-
TN77	<i>Betula pendula</i>	Karpotasis beržas	33	15	3	+	-	-	-	-	-	-	-	+	-	-	-	-	-	-	-	-
TN78	<i>Betula pendula</i>	Karpotasis beržas	43	16	3	+	-	-	-	-	-	-	+	-	-	-	-	-	-	-	-	-
TN79	<i>Betula pendula</i>	Karpotasis beržas	45	16	3	+	+	-	-	-	-	-	-	+	-	-	-	-	-	-	-	-
TN80	Quercus robur	Paprastasis ažuolas	11	7	3	+	-	-	-	-	-	-	+	+	-	-	+	-	-	-	-	-
TN82	<i>Acer platanoides L.</i>	Paprastasis klevas	19	15	3	+	-	-	-	-	-	-	-	-	-	-	-	-	-	-	-	-
TN83	<i>Acer platanoides L.</i>	Paprastasis klevas	33	16	3	+	-	-	+	-	-	-	-	-	-	-	-	-	-	-	-	-
TN85	<i>Acer platanoides L.</i>	Paprastasis klevas	25	13	3	+	-	-	+	-	-	-	-	+	+	-	-	-	-	-	-	-
TN90	<i>Tilia cordata sin.</i>	Mažalapė liepa	47	18	3	+	+	-	-	-	-	+	-	-	-	-	-	-	-	-	-	-
TN92	<i>Betula pendula</i>	Karpotasis beržas	40	16	3	+	+	-	-	-	-	-	-	-	-	-	-	-	-	-	-	-
TN92	<i>Acer platanoides L.</i>	Paprastasis klevas	25	12	3	+	-	-	-	-	-	-	+	-	-	-	-	-	-	-	-	-
TN94	<i>Acer platanoides L.</i>	Paprastasis klevas	61	22	3	+	-	-	-	-	-	-	-	-	-	-	-	-	-	-	-	-

Dokumento žymuo	Lapas	Lapų	Laida
VP18.198-PP-SA-AR-Ž	44	45	0

TN95	<i>Tilia cordata sin.</i>	Mažalapė liepa	29	17	3	+	-	-	-	-	-	-	-	-	-	-	-	-	-	-	-	-	-	-	
TN96	<i>Tilia cordata sin.</i>	Mažalapė liepa	35	16	3	+	-	-	-	-	-	-	+	-	-	-	-	-	-	-	-	-	-	-	3kam 11, 9
TN97	<i>Acer platanoides L.</i>	Paprastasis klevas	52	20	3	+	-	-	-	-	-	-	-	-	-	-	-	-	-	-	-	-	-	-	auga aTN slaito
TN98	<i>Acer platanoides L.</i>	Paprastasis klevas	35	13	3	+	-	-	-	-	-	-	-	-	-	-	-	-	-	-	-	-	-	-	
TN100	<i>Tilia cordata sin.</i>	Mažalapė liepa	48	18	3	+	-	-	-	-	-	-	-	+	+	-	-	-	-	-	-	-	-	-	uzpiltas kaklelis
TN101	<i>Acer platanoides L.</i>	Paprastasis klevas	11	9	3	+	-	-	-	-	-	-	-	-	-	-	-	-	-	-	-	-	-	-	stebeti
TN102	<i>Acer platanoides L.</i>	Paprastasis klevas	15	12	3	+	-	-	-	-	-	-	-	+	-	-	-	-	-	-	-	-	-	-	inkliuzas
TN103	<i>Betula pendula</i>	Karpotasis beržas	66	25	3	+	-	-	-	-	-	-	-	-	-	-	-	-	-	-	-	-	-	-	
TN104	<i>Acer platanoides L.</i>	Paprastasis klevas	70	23	3	-	-	-	-	-	-	-	-	-	-	-	-	-	-	-	-	-	-	-	
TN105	<i>Aesculus hippocastanum</i>	Paprastasis kaštonas	35	12	3	-	-	-	-	-	-	-	+	+	-	-	-	-	-	-	-	-	-	-	3kam 18, 17
TN106	<i>Aesculus hippocastanum</i>	Paprastasis kaštonas	49	14	3	+	-	-	-	-	-	-	+	-	-	-	-	-	-	-	-	-	-	-	2kam 23
TN107	<i>Aesculus hippocastanum</i>	Paprastasis kaštonas	70	14	3	+	-	-	-	-	-	-	-	-	-	-	-	-	-	-	-	-	-	-	
TN108	<i>Betula pendula</i>	Karpotasis beržas	45	23	3	+	-	-	-	-	-	-	-	+	-	-	-	-	-	-	-	-	-	-	uzpiltas kakliukas
TN109	<i>Acer platanoides L.</i>	Paprastasis klevas	12	8	3	+	-	-	-	-	-	-	-	+	-	-	-	-	-	-	-	-	-	-	uzpiltas kaklelis
TN110	<i>Acer platanoides L.</i>	Paprastasis klevas	18	13	3	+	-	-	-	-	-	-	+	-	-	-	+	-	-	-	-	-	-	-	2kam 48
TN111	<i>Tilia cordata sin.</i>	Mažalapė liepa	45	18	3	+	-	-	-	-	-	-	-	+	-	-	-	-	-	-	-	-	-	-	uzpiltas kakliukas
TN114	<i>Tilia cordata sin.</i>	Mažalapė liepa	44	11	3	+	-	-	-	-	-	-	-	-	-	-	-	-	-	-	-	-	-	-	
TN115	<i>Tilia cordata sin.</i>	Mažalapė liepa	32	13	3	+	-	-	-	-	-	-	-	-	-	-	+	-	-	-	-	-	-	-	inkaruoti

Dokumento žymuo	Lapas	Lapų	Laida
VP18.198-PP-SA-AR-Ž	45	45	0