



Statinio projekto pavadinimas

VIEŠOSIOS ERDVĖS NR.37 (PLOTAS 0,84 HA), ESANČIOS ŠNIPIŠKIŲ SENIŪNIJOJE (TARP GIEDRAIČIŲ IR KINTŲ G.) PROJEKTINIAI PASIŪLYMAI (Šnipiškių dalis, vad. Skansenu kodas 12599)

Statinio projekto Nr.

VP17-45

Statytojas (užsakovas)

VILNIAUS MIESTO SAVIVALDYBĖKonstitucijos pr. 3, Lt-09601, Vilnius, tel. (8-5) 211 2000.
Kodas Juridinių asmenų registre 188710061

Projektuotojas

SAVIVALDYBĖS ĮMONĖ „VILNIAUS PLANAS“Konstitucijos pr. 3, Lt-09601, Vilnius, tel. (8-5) 211 2446.
Kodas Juridinių asmenų registre 123615345

Statinio (statinių) pavadinimas

VIEŠOSIOS ERDVĖS NR.37 (PLOTAS 0,84 HA), ESANČIOS ŠNIPIŠKIŲ SENIŪNIJOJE (TARP GIEDRAIČIŲ IR KINTŲ G.) PROJEKTINIAI PASIŪLYMAI

Statinio (statinių) adresas (statybos vieta)

KINTŲ G., VILNIAUS M.

Statybos rūšis

NAUJA STATYBA

Statinio naudojimo paskirtis

KITI STATINIAI

Statinio projekto etapas

PP

Statinio projekto dalis

ARCHITEKTŪRINĖ DALIS, SĄMATA

Bylos (segtuvo) žymuo

17-45

Bylos (segtuvo) laidos žymuo

0

Bylos (segtuvo) išleidimo data

2017-07-24

Pasirašančių asmenų pareigos:

Vardai, pavardės, kiti būtini duomenys:

Parašai:

Direktorius

JURGA SILVIJA VEČERSKYTĖ - ŠIMELIŪNĖ

Direktoriaus pavaduotojas – vyr. architektas

LINAS SINKEVIČIUS

Skyriaus vadovas

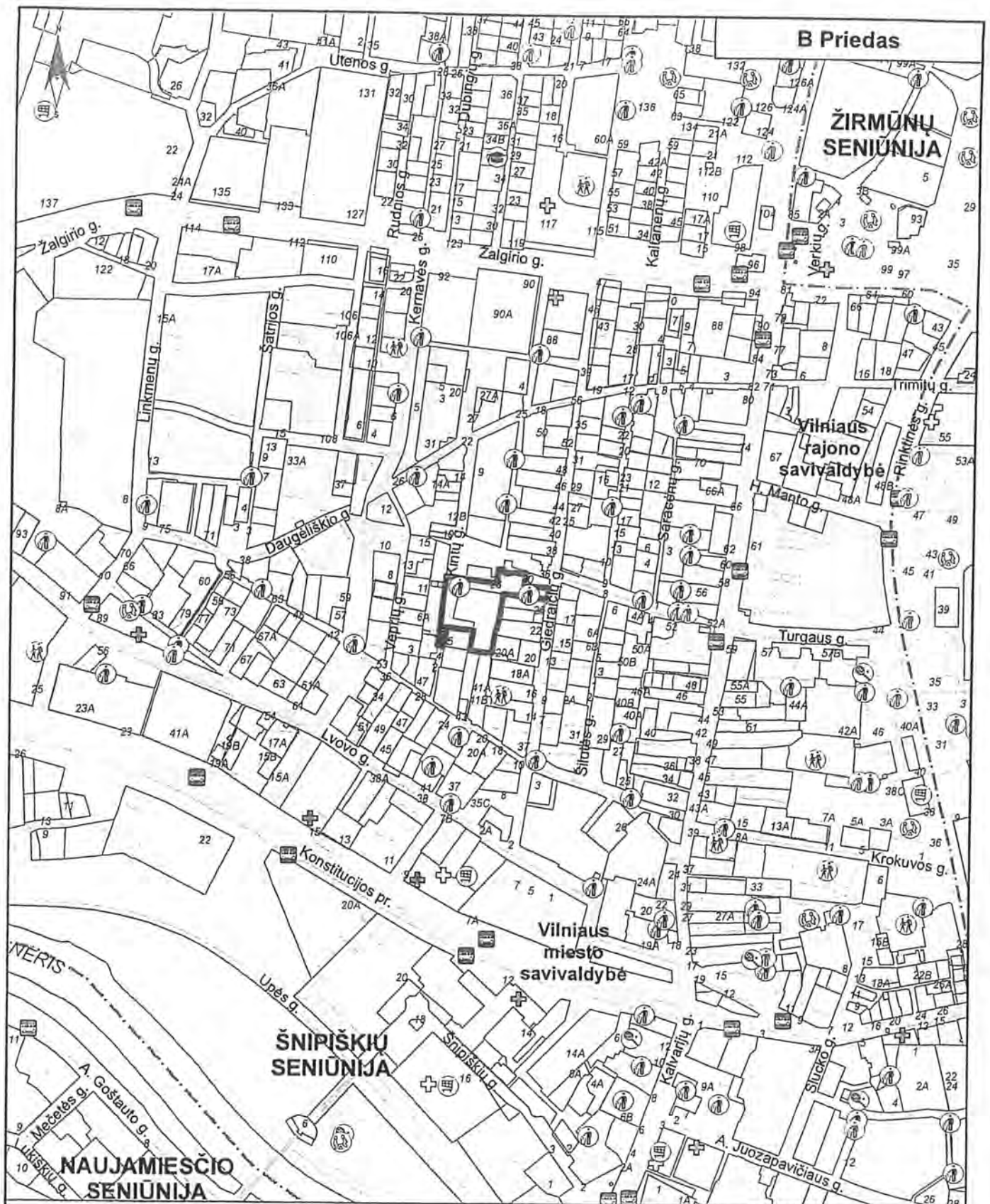
VLADAS TREINYS



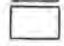









Projekto vadovas

SAULIUS DAGELIS

Kvalifikaciją patvirtinančio dokumento Nr. **A898**

Tel. Nr. +370 5 211 2496



- | | | | |
|---|-----------------------------|---|-------------------------------------|
|  | Viešosios erdvės teritorija |  | Mokykla |
|  | Žemės sklypų ribos |  | Vaikų žaidimo aikštelė |
|  | Poliklinika, klinika |  | Sporto aikštelė |
|  | Vaistinė |  | Buitinių atliekų konteineris |
|  | Prekybos vieta |  | Antrinių atliekų konteineris |
|  | Lopšelis - darželis |  | Viešojo transporto sustojimo vietos |


VIEŠOSIOS ERDVĖS NR. 37 (PLOTAS 0.84 HA), ESANČIOS ŠNIPIŠKIŲ SENIŪNIJOJE, SITUACIJOS SCHEMA

PROJEKTO ARCHITEKTŪRINĖS DALIES AIŠKINAMASIS RAŠTAS

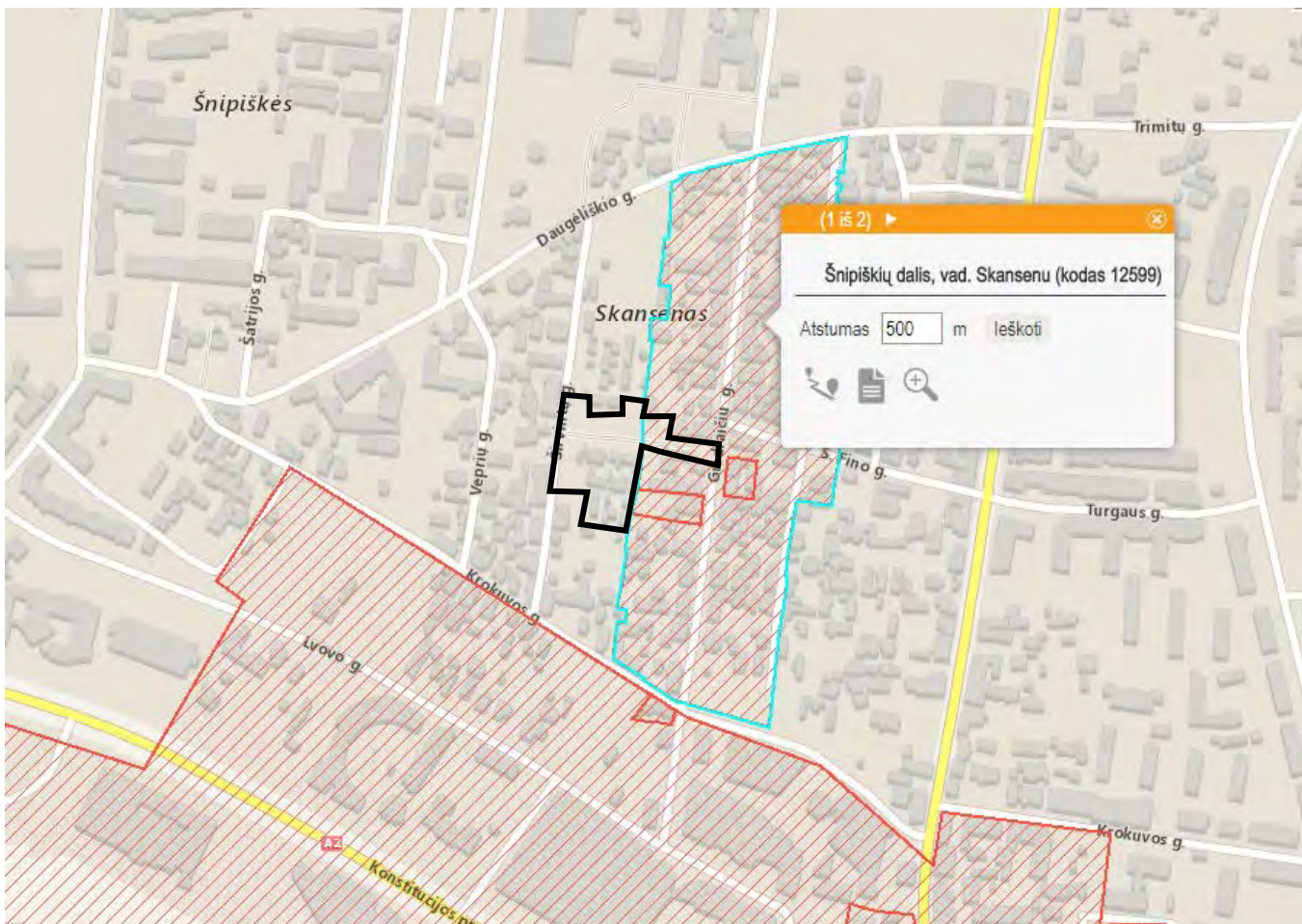
1. ESAMA SITUACIJA

Teritoriją riboja Kintų gatvė ir privačių sklypų ūkiniai kiemai. Visi aplinkiniai sklypai yra atsitvėrę tvora. Čia iki šiol laikomi metaliniai kilnojami garažai. Vieta degraduoja kadangi ši funkcija tampa nebereikalinga. Pagrindiniai patekimai yra iš Kintų g. ir Giedraičių gatvės išvažinėtais žvyro takais. Vyrauja savaiminiai krūmynai ir medžiai.



KVAL. PATV. DOK. NR.				Statinio projekto pavadinimas VIEŠOSIOS ERDVĖS NR.37 (PLOTAS 0,84 HA), ESANČIOS ŠNIPIŠKIŲ SENIŪNIJOJE (TARP GIEDRAIČIŲ IR KINTŲ G.) PROJEKTINIAI		
				Statinio numeris ir pavadinimas, dokumento pavadinimas		Laida
A898	PV	Saulius Dagelis	PP AIŠKINAMASIS RAŠTAS	0		
Kpd.3010	PDV	Nerijus Siciūnas				
	Arch.	Paulius Jonys				
LT	Statytojas ir (arba) užsakovas			Dokumento žymuo	Lapas	
	Vilniaus miesto savivaldybė			VP17-45 PP-AR	1	Lapų 2

2. PAVELDOSAUGINĖ DALIS




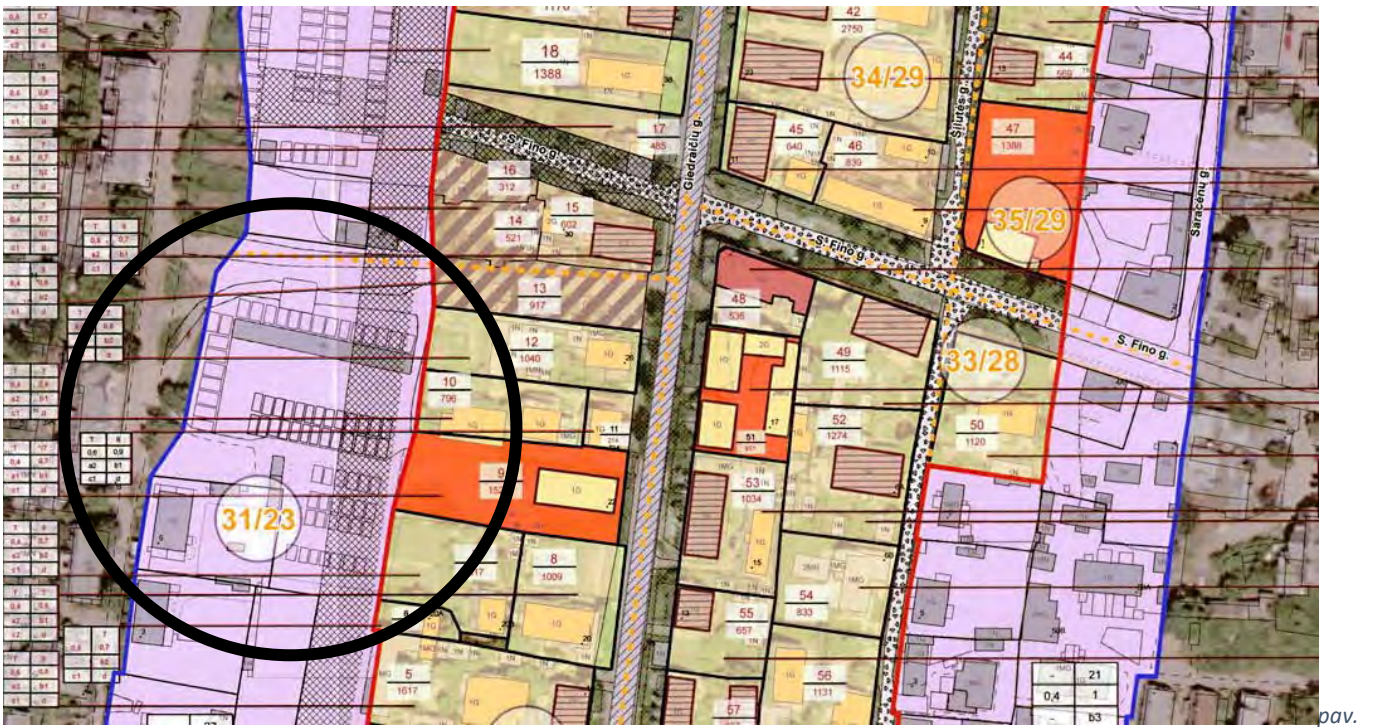
- **Unikalus objekto kodas**
12599
- **Pilnas pavadinimas**
Šnipiškių dalis, vad. Skansenu
- **Adresas**
Vilniaus miesto sav., Vilniaus m.,
- **Įregistravimo registre data**
1993-06-03
- **Statusas**
Savivaldybės saugomas
- **Rūšis**
Nekilnojamasis
- **Teritorijos**
 - **KVR objektas:** 78724.00 kv. m
 - **Vizualinė apsaugos zona:** 57521.00 kv. m
- **Vertybė pagal sandarą**
Vietovė
 - **Seni kodai**
 - **Nr. laikinosios apskaitos sąraše:** 104
 - **Nr. Lietuvos Respublikos kultūros paminklų sąraše:** UV70
 - **Vertingųjų savybių pobūdis**
 - Architektūrinis (lemiantis reikšmingumą retas);
 - Etnokultūrinis (lemiantis reikšmingumą svarbus);
 - Urbanistinis (lemiantis reikšmingumą retas);

Dokumento žymuo	Lapas	Lapų	Laida
VP17-45 PP-AR	2	6	0

- **Vertingosios savybės**

- 1.3.1. planavimo sprendiniai – Vilniaus priemiesčiui būdinga planinė struktūra (-; iš dalies išlikusi; TRP; 15.4, 15.5; Priedas Nr. 2, 3; 2009 m.); stačiakampis pagrindinių gatvių tinklas su skersinėmis gatvelėmis-įvažiavimais į sklypus (-; iš dalies pakitęs; TRP; 15.4, 15.5; Priedai Nr. 2, 3, 15, 16, 29; 2009 m.); gatvių raudonosios linijos (-; iš dalies pakitę; 15.4; 2009 m.); tūrinė-erdvinė struktūra (-; iš dalies išlikusi; TRP; 15.4, 15.5; Priedas Nr. 3; 2009 m.); užstatymo tankumas (-; iš dalies pakitęs; TRP; 15.4, 15.5; Priedas Nr. 3; 2009 m.); istorinės sklypų ribos (-; iš dalies pakitę; TRP; 15.4, 15.5; Priedas Nr. 3; 2009 m.); XX a. I p. susiformavusio mūrinio užstatymo fragmentai (-; TRP; 15.4, 15.5; FF Nr. 20, 21, 24, 68; Priedas Nr. 3; 2009 m.); pavieniai XX a. I p. sodybinio medinio užstatymo fragmentai (-; TRP; 15.4, 15.5; FF Nr. 30, 40, 42, 45; Priedas Nr. 3; 2009 m.); dominuojančio XX a. I p. linijinio užstatymo mediniais gyvenamaisiais 1-2 aukštų pastatais pobūdis (-; TRP; 15.4, 15.5; FF Nr. 1-19, 22, 23, 25-39, 41, 43, 44, 50-67, 70-73, 76-88; Priedas Nr. 3; 2009 m.); sodybinio sklypo sutvarkymo pobūdis - sodas, daržas, gėlių darželis, tvora, vartai (-; iš dalies išlikęs; 15.4, 15.5; -; 2009 m.);
- 1.3.5. takai, keliai ar jų dalys, dangos – S. Fino gatvės lauko akmenų grindinys (-; iš dalies neišlikęs; 15.4, 15.5; FF Nr. 24, 27; Priedas Nr. 3; 2009 m.); Šilutės gatvės atkarpos tarp S. Fino ir Daugėlišio gatvių lauko akmenų grindinys (-; iš dalies išlikęs; 15.4, 15.5; FF Nr. 28, 29; Priedas Nr. 3; 2009 m.); skersinių gatvelių-įvažiavimų į sklypus iš Giedraičių ir S. Fino gatvių lauko akmenų grindinys (-; iš dalies išlikęs; 15.4, 15.5; FF Nr. 15, 16, 25, 29; 2009 m.);
- 1.3.6. želdynai ir želdiniai – S. Fino gatvės apželdinimo didžialapėmis ir mažalapėmis liepomis pobūdis; sodybų apželdinimo vaismedžiais, pavieniais medžiais ir medžių grupėmis pobūdis; vyraujančios medžių rūšys: liepa didžialapė, liepa mažalapė, klevas paprastasis, beržas karpuotasis (-; būklė patenkinama; 15.4, 15.5; TRP; FF Nr. 2, 12, 24, 27, 30, 32, 40-42, 47, 62, 69, 70, 76, 83; 2009 m.);
- 3. Pirminė istoriškai susiklosčiusi paskirtis – gyvenamoji (-; -; 15.4, 15.5; -; 2009 m.).
- 4. Artimiausios supančios aplinkos kultūrinio kraštovaizdžio autentiškumas – XVI a. susiformavusios Kalvarijų ir Ukmergės gatvių trasos (-; -; 15.4; Priedas Nr. 2; 2009 m.); XVII a. susiformavusi Krokuvos gatvės trasa (-; -; 15.4; Priedai Nr. 2, 3; 2009 m.); XVIII a. susiformavusi Daugėlišio gatvės trasa (-; -; 15.4; Priedai Nr. 2, 3; 2009 m.); Kalvarijų gatvės užstatymas (-; -; 15.4; -; 2009 m.).
- 5. Faktai apie svarbias visuomenės, kultūros ir valstybės istorijos asmenybes, įvykius, kurie susiję su objektais ar vietovėmis – Vilniaus aktuose Šnipiškės minimos XVI a. 1536 m. karaliaus Žygimanto I patvarkymu, buvo pastatytas pirmasis tiltas per Nerį. XVI a. susiformavo pagrindinės Šnipiškių priemiesčio gatvės – Ukmergės ir Kalvarijų. Iki XIX a. II p. Šnipiškės vystėsi menkai. 1875 m. sudarytas Vilniaus miesto perspektyvinis planas, kuriame buvo numatyta Vilniaus miesto plėtra šiaurės kryptimi. Vadovaujantis šiuo planu buvo nutiesta Giedraičių gatvė. Šioje teritorijoje nuo 1890 m. iki XX a. pr. vyko intensyvios gyvenamųjų medinių namų statybos (-; -; 15.1, 15.2, 15.3, 15.4, 15.5; -; 2009 m.).

KVAL. PATV. DOK. NR.				Statinio projekto pavadinimas VIEŠOSIOS ERDVĖS NR.37 (PLOTAS 0,84 HA), ESANČIOS ŠNIPIŠKIŲ SENIUNIJOJE (TARP GIEDRAIČIŲ IR KINTŲ G.) PROJEKTINIAI PASIŪLYMAI		
A898	PV	Saulius Dagelis		Statinio numeris ir pavadinimas, dokumento pavadinimas		Laida
Kpd.3010	PDV	Nerijus Siciūnas		PP AIŠKINAMASIS RAŠTAS		0
	Arch.	Paulius Jonys				
LT	Statytojas ir (arba) užsakovas Vilniaus miesto savivaldybė			Dokumento žymuo VP17-45 PP-AR		Lapas 3
						Lapų 5

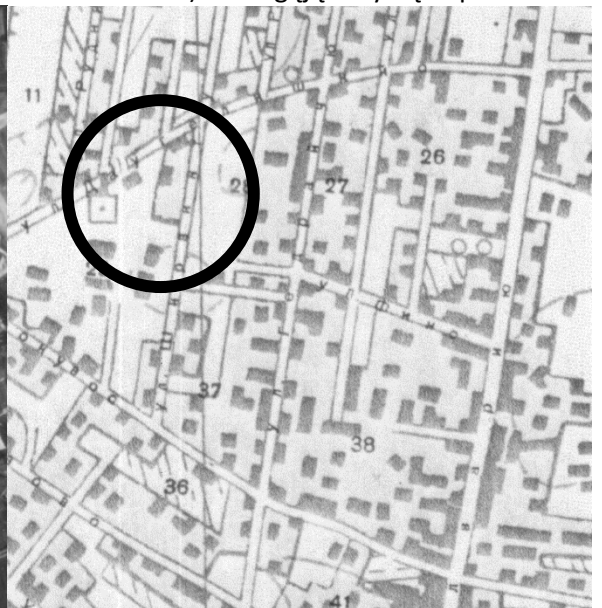


pav.1 Šnipiškių nekilnojamojo kultūros paveldo apsaugos specialiojo plano ištrauka

Skvero prieigos patenka į nekilnojamos kultūros vertybės teritoriją (Šnipiškių dalis, vad. Skansenu kodas 12599), projektuojamo skvero teritorija patenka į Vilniaus miesto dalies teritorijos, vad. Šnipiškėmis nekilnojamojo kultūros paveldo apsaugos specialiajame plane nustatytą nekilnojamos vertybės apsaugos zoną. Istorikai ši vieta nebuvo užstatyta, greičiausiai tai buvo privatūs sodai ir daržai. Projekte numatyti sprendiniai nekilnojamosios kultūros vertybės (Šnipiškių dalis, vad. Skansenu kodas 12599) vertingųjų savybių nepažeidžia.



pav. 2 1944m ištrauka



pav. 3 1941m ištrauka

3. TERITORIJOS KONCEPCIJOS IR TVARKYMO SPRENDINIAI

3.1. Viešosios erdvės paskirtis

Projektas buvo planuojamas dalyvaujant vietos bendruomenės atstovams ir atsižvelgiant į jų interesus ir pasiūlymus. Gyventojai šioje vietoje mato daug persipinančių veiklų ir zonų. Daugelis nori matyti vietos charakterį, gyventojų veiklą ir istorines vertybes reprezentuojančią viešąją erdvę. Tai vieta kur miestui bus pristatomas Šnipiškių „genius loci“. Saugomas senasis Šnipiškių užstatymas ir charakteris dėl savo padėties besivystančio ir „kylančio“ aplinkui miesto atžvilgiu turėtų kurti labai išraiškingą, daugialypį įvaizdį. Įspūdis formuojamas tvirtas, bet

Dokumento žymuo	Lapas	Lapų	Laida
VP17-45 PP-AR	4	6	0



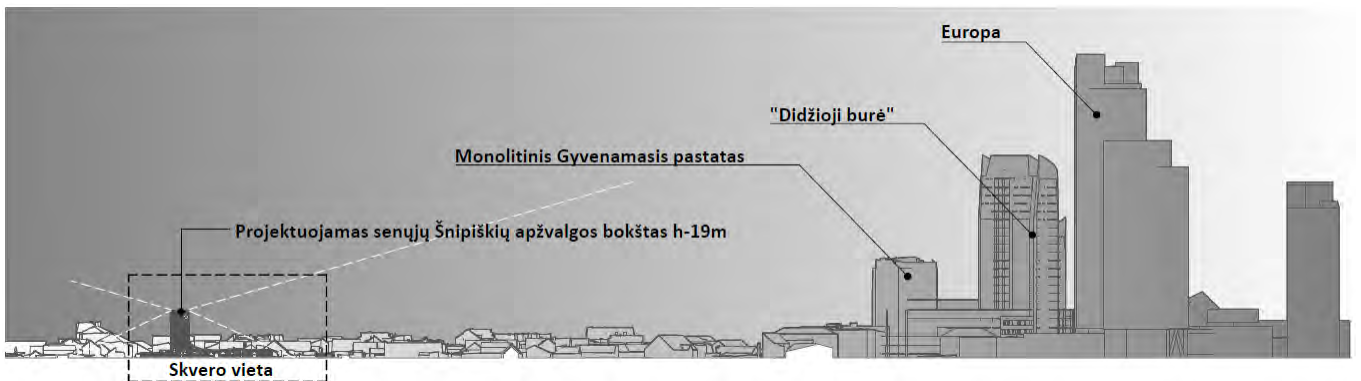
su vietai būdinga saviironija. Tačiau vystoma teritorija kol kas yra „terra incognita“ Šnipiškių dalyje ir žinoma tik vietiniams. Tvarkant teritoriją, suteikiant jai naujas funkcijas, būtina surasti būdą indentifikuoti vietą žvelgiant iš aplinkinių teritorijų ir vizualiai „atvesti“ gyventojus ir miesto svečius.

3.2. Patekimai į teritoriją

Teritoriją siūloma aptverti metaline ažūrine tvora. Su trimis pagrindiniais jėjimais. Viešoji erdvė gali būti rakinama, pagal vėliau susiformuosiantį poreikį. Svarbiausias takas į skverą formuojamas iš Giedraičių gatvės. Pėsčiųjų srautas pasuka į vakarus iš Giedraičių g. Kaip jėjimo žymuo juos pasitinka esama ir dangoje įrėminama vandens pompa. Toliau išgrįstu taku su lydinčiais meniniais akcentais pasiekiamas pagrindinis jėjimas po projektuojamo apžvalgos bokšto arka.

3.3. Apžvalgos bokštas

Kaip vienas svarbiausių skvero elementų siūlomas apžvalgos bokštas. Tai ažūrinis metalinis ir medinis statinys skirtas apžvelgti išlikusį saugomą istorinį užstatymą ir padėti suvokti paradoksalų modernaus miesto kontekstą. Kita bokšto funkcija yra iškilti aukščiau senojo užstatymo ir sukurti „smalsumą žadinančią“ vertikale, atvedančią į netikėtai atsiradusią viešąją erdvę. Bokštas – pavėsinių, paviljonų arkados dalis, ir kartu yra vartai į skverą.



3.4. Architektūra ir paviljonas

Prie bokšto šliejama perdengta metalinė, medinė konstrukcija tarnauja kaip pavėsinės, arba kaip paviljonai organizuojamų mugių ar renginių metu. Manieringas pseudoindustrinis arkados įvaizdis sunkiai priskiriamas konkrečiam istoriniam laikotarpiui, kuriamas neatsitiktinai, taip norima pabrėžti Šnipiškių išskirtinumą, saviraišką ir saviveiklą. Norima sudaryti atskirto, nepriklausomo miesto vieneto, ar net miesto mieste įspūdį. Šnipiškės nuo seno buvo keramikų, amatininkų, liaudies menininkų ir kūrėjų buveinė, todėl ir pasirinkta tokia „steampunk’o“ stiliaus architektūrinė išraiška kaip stiprus atsakas pragmatiškam, modernių formų miestui aplinkui.

Dokumento žymuo	Lapas	Lapų	Laida
VP17-45 PP-AR	5	6	0



3.5. Skvero zonos

Pats skveras yra apskritimo formos su atskiromis zonomis su skirtingomis dangomis. Pietinėje dalyje esančioje planinėje „nišoje“ numatoma daugiafunkcinė zona, nesunkiai pritaikoma sportui, ar kitoms veikloms. Pagrindinėje skvero erdvėje kraštuose numatomos vaikų žaidimo aikštelė, mugių, susirinkimų ir kitos lengvai transformuojamos zonos.

Skvero perimetrą juosia klinkerio trinkelį juosta kurioje vietos menininkai ar kiti gyventojai gali įmontuoti savo vardinę trinkelę. Ilgi mediniai suolai aplink skverą taip pat siūlomi su glazūruotų plytelių intarpais, kuriuose galėtų kurti išlikę senieji vietos keramikos meistrai, ar dovanoti miesto svečiai.

Rytinėje dalyje numatoma vieta kūrėjų ir amatininkų dirbtuvėms. Tai būtų nedidelės patalpos skirtos vietos amatų meistrystei plėtoti.

3.6. Numatomos dangos

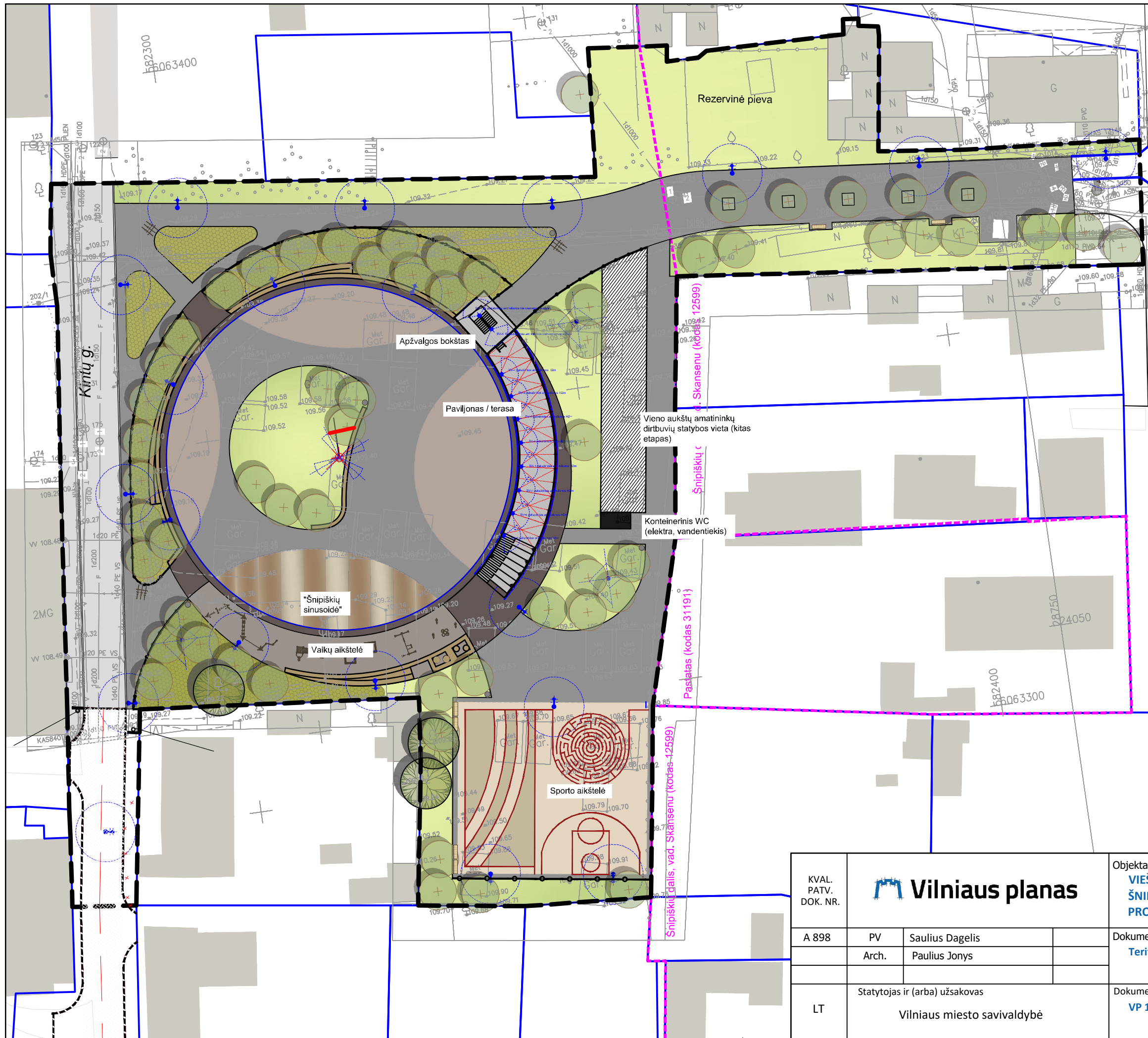
Pagrindinė aikštė išgrįsta šviesaus ir tamsesnio akmens plytelėmis. Grindinio raštas formuoja labirintą, kuris iš pirmo žvilgsnio atrodo tiesiog dekoratyvi mozaika. Kiekviena zona išskirta šviesiai rusvu klinkerio trinkelį grindiniu.

Takai už skvero tvoros ir vedantys link įėjimų iš gatvių grindžiami iš pilkų betono trinkelį. Skersai einantis pravažiavimas iš Giedraičių g. ir dalis Kintų g. siūlomas iš tamsių betono trinkelį grindinio.

4. NUMATOMI INŽINERINĖS TVARKYBOS DARBAI

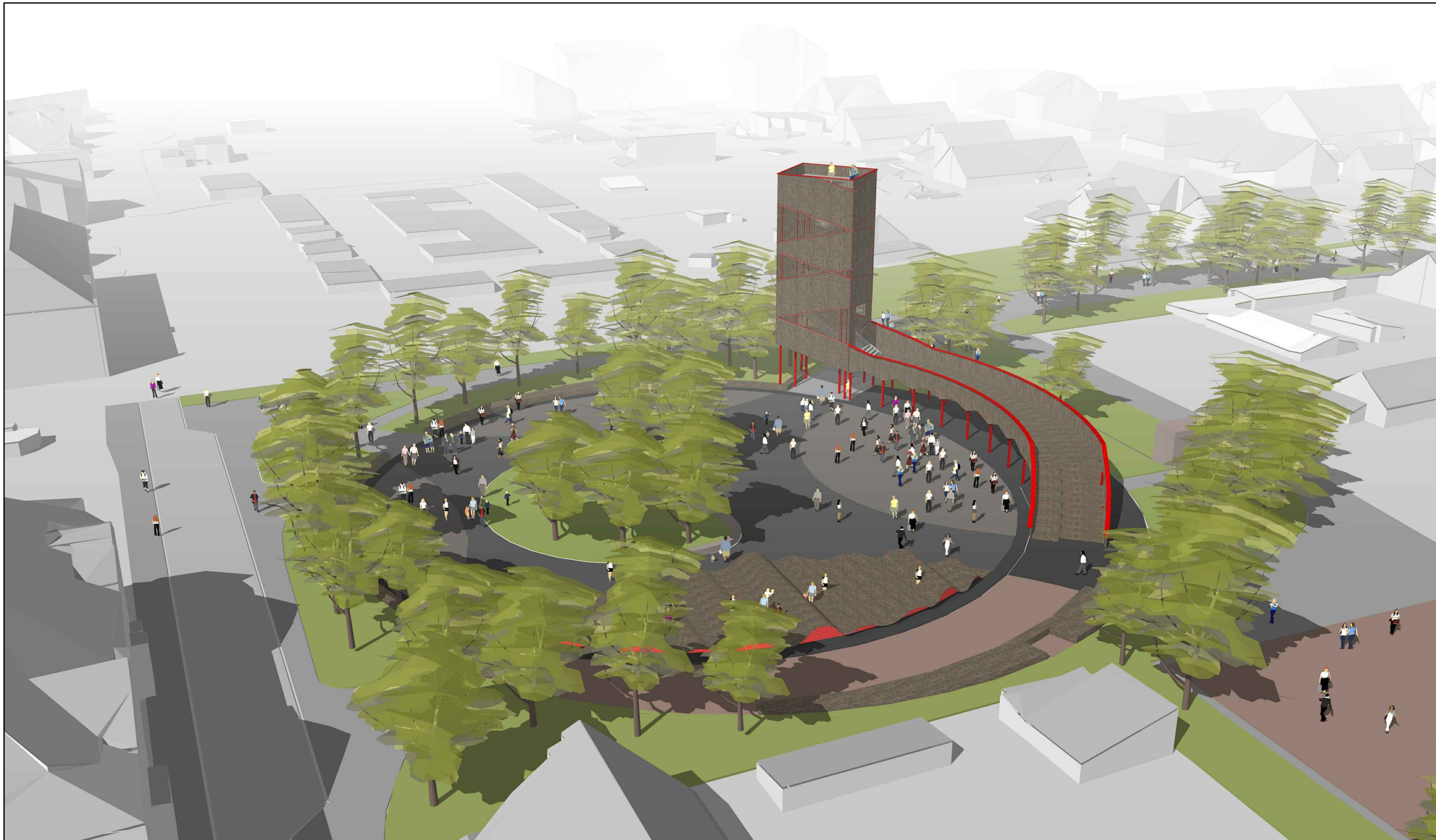
Per teritoriją einanti el. orinė linija planuojama kabeliuoti po žeme. Planuojama didelė kietos dangos zona ir greičiausiai reikės nutiesti papildoma lietaus kanalizacijos linija, bet dalį liūčių vandens planuojama surinkti į gruntą. Esamas reljefas gana lygus todėl siūloma pagrindinę aikštę formuoti su koncentrinu nuolydžiu į centre esantį žalią plotą. Čia liūčių vanduo drenuojasi į gruntą ir į naujai projektuojama lietaus kanalizaciją. Numatomos naujos apšvietimo linijos.


Dokumento žymuo	Lapas	Lapų	Laida
VP17-45 PP-AR	6	6	0

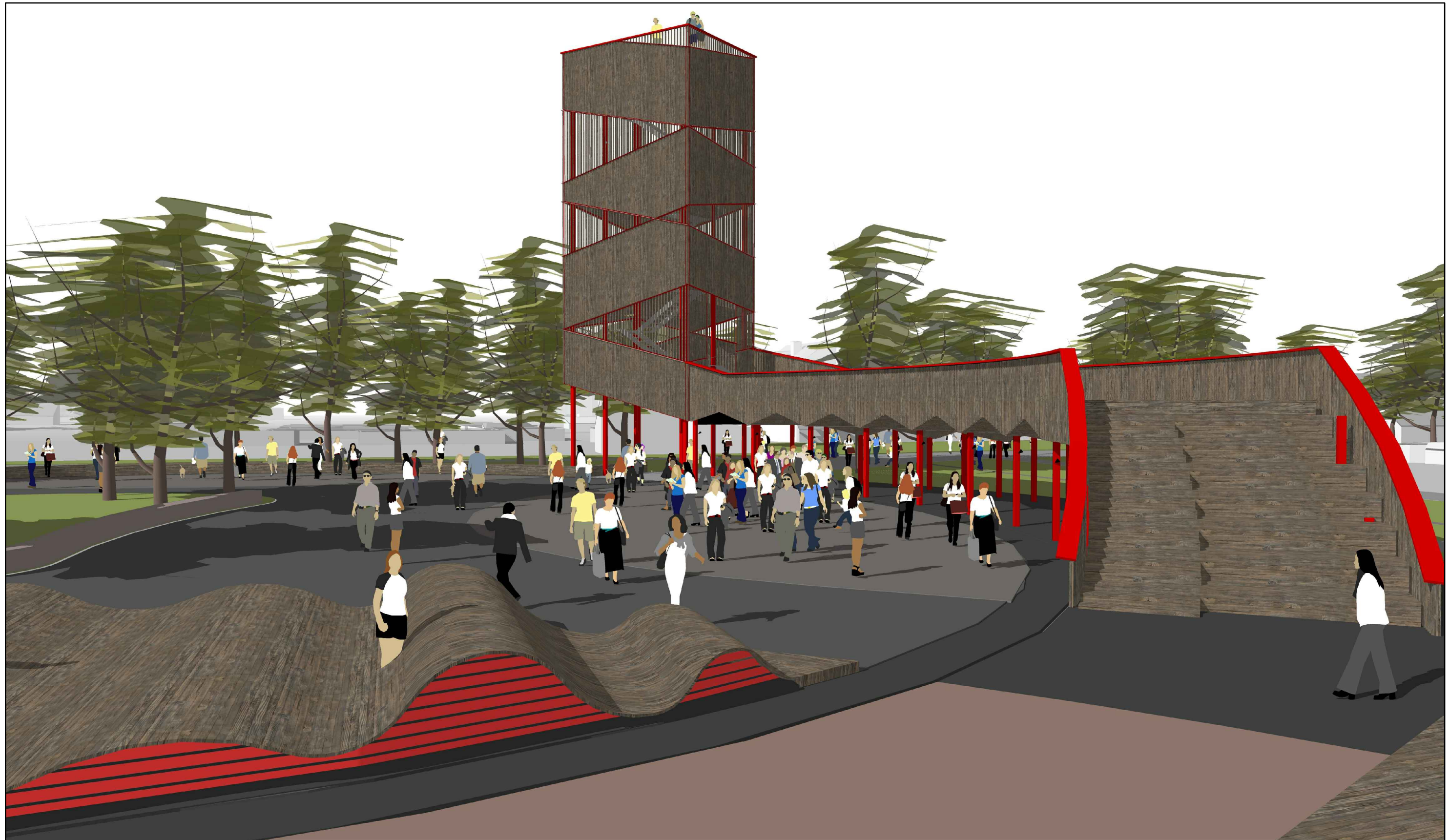



	Darbu vykdymo riba
	Sklypų ribos
	Saugomų kultūros vertybių teritorijos
	Betoninės trinkelės tamsios su šviesių trinkelių inkluzais
	Betoninės trinkelės
	Klinkerio trinkelės 100x200 (juodos)
	Klinkerio trinkelės 50x200 (tamsiai rudos)
	Akmens trinkelės 100x100 (juodai rudos)
	Lietos gumos danga (vaikų zona) atspalvis artimas klinkerio trinkelėms
	Lietos gumos danga (sporto zonos)
	Medinės terasos arba suoleliai
	Numatoma amatininkų dirbtuvių vieta
	Metalinė tvora
	Kamuolių gaudyklė
	Metalinis dviračių stovas
	Medinis suolas
	Besikeičiančio profilio medinis suolas / gultas
	Betoninė šiukliadėžė
	Projektuojamas krūmų masyvas
	Veja

KVAL. PATV. DOK. NR.				Objektas:		
				VIEŠOSIOS ERDVĖS NR.37 (PLOTAS 0,84 HA), ESANČIOS ŠNIPIŠKIŲ SENIŪNIJOJE (TARP GIEDRAIČIŲ IR KINTŲ G.) PROJEKTINIAI PASIŪLYMAI		
A 898	PV	Saulius Dagelis	Dokumento pavadinimas:	Laida	0	
	Arch.	Paulius Jonys				Territorijos sutvarkymo planas 1:500
LT	Statytojas ir (arba) užsakovas			Dokumento žymuo:	Lapas	
	Vilniaus miesto savivaldybė			VP 17-45 PP-A1	Lapų	
					1	
					1	



KVAL. PATV. DOK. NR.	 Vilniaus planas			Objektas: VIEŠOSIOS ERDVĖS NR.37 (PLOTAS 0,84 HA), ESANČIOS ŠNIPIŠKIŲ SENIŪNIJOJE (TARP GIEDRAIČIŲ IR KINTŲ G.) PROJEKTINIAI PASIŪLYMAI			
				A 898	PV	Saulius Dagelis	Dokumento pavadinimas: Vizualizacija 1
	Arch.	Paulius Jonys				0	
LT	Statytojas ir (arba) užsakovas Vilniaus miesto savivaldybė			Dokumento žymuo: VP 17-45 PP-VIZ1		Lapas	Lapų
						1	1



KVAL. PATV. DOK. NR.				Objektas: VIEŠOSIOS ERDVĖS NR.37 (PLOTAS 0,84 HA), ESANČIOS ŠNIPIŠKIŲ SENIŪNIJOJE (TARP GIEDRAIČIŲ IR KINTŲ G.) PROJEKTINIAI PASIŪLYMAI			
	A 898	PV	Saulius Dagelis	Dokumento pavadinimas: Vizualizacija 2			Laida
		Arch.	Paulius Jonys				0
LT	Statytojas ir (arba) užsakovas Vilniaus miesto savivaldybė			Dokumento žymuo: VP 17-45 PP-VIZ2			Lapas
							Lapų
							1
							1




KVAL. PATV. DOK. NR.	 Vilniaus planas			Objektas: VIEŠOSIOS ERDVĖS NR.37 (PLOTAS 0,84 HA), ESANČIOS ŠNIPŠKIŲ SENIŪNIJOJE (TARP GIEDRAIČIŲ IR KINTŲ G.) PROJEKTINIAI PASIŪLYMAI			
				A 898		PV	Saulius Dagelis
		Arch.	Paulius Jonys				
LT	Statytojas ir (arba) užsakovas Vilniaus miesto savivaldybė			Dokumento žymuo: VP 17-45 PP-VIZ3		Lapas 1	Lapų 1



Foto 1



Foto 2



Foto 3



Foto 4