

VIEŠOSIOS ERDVĖS TIES BENDORIŲ IR RAISTENIŠIŲ GATVĖMIS, SUTVARKYMO PROJEKTAS

Statinio projekto Nr.

VP 24-9

Statytojas (užsakovas)

VILNIAUS MIESTO SAVIVALDYBĖKonstitucijos pr. 3, LT-09601, Vilnius, tel. (8-5) 211 2000.
Kodas Juridinių asmenų registre 111109233**UAB „VILNIAUS VANDENYS“**Spaudos g. 8, LT-05132 Vilnius, TEL. 19118
Kodas Juridinių asmenų registre 120545849

Projektuotojas

UAB „ID VILNIUS“Lvivo g. 25-102, LT-09320 Vilnius, tel. +370 601 31184.
Kodas Juridinių asmenų registre 123615345

Statinio (statinių) pavadinimas

**PĖSČIŲJŲ TAKAI, VAIKŲ ŽAIDIMŲ AIKŠTELĖ, SPORTO AIKŠTELĖ,
POILSIO AIKŠTELĖS**

Statinio (statinių) adresas (statybos vieta)

**BENDORIŲ G., RAISTENIŠKIŲ G., ŽEMĖS SKLYPO KAD. NR.
0101/0171:9096 IR 0101/0171:781**

Kultūros vertybių registro duomenys

-

Statybos rūšis

NAUJA STATYBA, REKONSTRUKCIJA

Statinio kategorija

NESUDĖTINGASIS STATINYS

Statinio naudojimo paskirtis

**PĖSČIŲJŲ TAKAI, KITI INŽINERINIAI STATINIAI, INŽINERINIAI
TINKLAI**

Statinio projekto etapas

PROJEKTINIAI PASIŪLMAI

Statinio projekto dalis

-

Bylos (segtuvo) žymuo

PP

Bylos (segtuvo) laidos žymuo

0

Bylos (segtuvo) išleidimo data

2024-09*Pasirašančių asmenų pareigos:**Vardai, pavardės, kiti būtini duomenys:*

Direktorius

L.E.P. PAULIUS SAMOŠKA

Projekto vadovas (-ė)

ENRIKA GEŠTAUTAITĖ
KVALIFIKACIJOS ATESTATO NR. A1859
TEL. NR. +370 (5) 2112 784

AIŠKINAMASIS RAŠTAS

1. Bendra informacija

Projektiniai pasiūlymai „Viešosios erdvės ties Bendorių ir Raisteniškių gatvėmis, sutvarkymo projektas“, parengtas vadovaujantis statinio projektavimo užduotimi, specialiaisiais reikalavimais (2024-06-10 Nr. SARD-240610-00394).

| | |
|---|--|
| Statinio vieta | Du sklypai tarp Bendorių, Raisteniškių ir Tekliūnų gatvių (sklypų kad. Nr. 0101/0171:781 ir 0101/0171:760), bei nesuformuotas sklypas. |
| Statinio pavadinimas | Viešosios erdvės ties Bendorių ir Raisteniškių gatvėmis, sutvarkymo projektas |
| Statybos rūšis | Naujo statinio statyba, rekonstrukcija |
| Statinio klasifikavimas pagal naudojimo paskirtį | Pėsčiųjų takai, kiti inžineriniai statiniai, inžineriniai tinklai |
| Statinio kategorija | Nesudėtingi statiniai |

Projektinių pasiūlymų sprendiniai atitinka privalomiesiems ir normatyviniams projekto rengimo dokumentams ir esminiems statinių reikalavimams.

Vadovaujantis LR Statybos įstatymo 6 straipsnio 4 punktu ir statybos techninio reglamento STR 1.04.04:2017 „Statinio projektavimas, projekto ekspertizė“ 1 priedo reikalavimais patvirtiname, kad projekto sprendiniai nepažeidžia valstybės, visuomenės ir trečiųjų asmenų interesų.

2. Statytojas (Užsakovas)

Vilniaus miesto savivaldybė, kodas Juridinių asmenų registre 111109233, Konstitucijos pr. 3, LT-09601 Vilnius, tel. (8 5) 211 2000, el. p. savivaldybe@vilnius.lt.

UAB „Vilniaus vandenys“, kodas Juridinių asmenų registre 120545849, Spaudos g. 8, LT-05132 Vilnius, TEL. 19118, el. p. info@vv.lt.

3. Projektuotojas

UAB „ID Vilnius“, kodas 123615345, Lvivo g. 25-102, LT-09320 Vilnius, tel. (8 5) 211 2446, el. p. info@idvilnius.lt.

Statinio projekto vadovas – Enrika Geštautaitė

4. Normatyviniai, kiti dokumentai ir duomenys

Privalomieji dokumentai, kuriais vadovaujantis parengta ši projekto dalis:

- Lietuvos Respublikos civilinis kodeksas
- Lietuvos Respublikos statybos įstatymas
- Lietuvos Respublikos žemės gelmių įstatymas
- Lietuvos Respublikos žemės įstatymas
- Lietuvos Respublikos kelių įstatymas
- Lietuvos Respublikos geodezijos ir kartografijos įstatymas
- Lietuvos Respublikos nekilnojamo turto kadastro įstatymas
- Lietuvos Respublikos teritorijų planavimo įstatymas
- Lietuvos Respublikos aplinkos apsaugos įstatymas

Lietuvos Respublikos želdynų įstatymas
 Paviršinių nuotekų tvarkymo reglamentas
 Lietuvos Respublikos atliekų tvarkymo įstatymas
 Lietuvos Respublikos darbuotojų saugos ir sveikatos įstatymas
 Lietuvos Respublikos elektroninių ryšių įstatymas
 Lietuvos Respublikos Architektūros įstatymas

Normatyviniai, kiti dokumentai ir duomenys, kuriais vadovaujantis parengta ši projekto dalis:

Statybos techniniai reglamentai

| | |
|---------------------|---|
| | Statybą leidžiantys dokumentai. Statybos užbaigimas. Statybos stabdymas. |
| STR 1.05.01:2017 | Savavališkos statybos padarinių šalinimas. Statybos pagal neteisėtai išduotą statybą leidžiantį dokumentą padarinių šalinimas |
| STR 1.01.03:2017 | Statinių klasifikavimas |
| STR 1.04.02:2011 | Inžineriniai geologiniai ir geotechniniai tyrimai |
| KTR 1.01:2008 | Automobilių keliai |
| STR 1.04.04:2017 | Statinio projektavimas, projekto ekspertizė. Suvestinė redakcija nuo 2020-07-01 |
| STR 1.01.08:2002 | Statinio statybos rūšis |
| STR 1.02.01:2017 | Statybos dalyvių atestavimo ir teisės pripažinimo tvarkos aprašas |
| STR 1.06.01:2016 | Statybos darbai. Statinio statybos priežiūra |
| STR 1.03.01:2016 | Statybiniai tyrimai. Statinio avarija |
| STR 1.12.06:2002 | Statinio naudojimo paskirtis ir gyvavimo trukmė |
| STR 2.01.01(1):2005 | Esminis statinio reikalavimas. Mechaninis atsparumas ir pastovumas |
| STR 2.01.01(2):1999 | Esminiai statinio reikalavimai. Gaisrinė sauga |
| STR 2.01.01(3):1999 | Esminiai statinio reikalavimai. Higiena, sveikata, aplinkos apsauga |
| STR 2.01.01(4):2008 | Esminis statinio reikalavimas. Naudojimo sauga |
| STR 2.01.01(5):2008 | Esminis statinio reikalavimas. Apsauga nuo triukšmo |
| STR 2.06.04:2014 | Gatvės ir vietinės reikšmės keliai. Bendrieji reikalavimai |
| STR 2.03.01:2019 | Statinių prieinamumas |
| STR 1.01.02:2016 | Normatyviniai statybos techniniai dokumentai |

Įrengimo taisyklės

| | |
|--------|--|
| D1-717 | Medžių ir krūmų veisimo, vejų ir gėlynų įrengimo taisyklės 2007 m. gruodžio 29 d. Nr. D1-717; Suvestinė redakcija nuo 2020-03-10 |
| D1-5 | Želdynų ir želdinių inventorizavimo ir apskaitos taisyklės Nr. D1-5, 2008-01-08 |

Rekomendacijos

| | |
|-----------|--|
| R PDTP 12 | Vilniaus miesto savivaldybės administracijos direktoriaus 2018 m. gruodžio 17 d. įsakymu Nr. 30-3844/1892.1.1E-TD20 patvirtintos Susisieikimo pėsčiomis projektų Vilniaus miesto savivaldybėje rengimo ir įgyvendinimo rekomendacijos Pėsčiųjų ir dviračių takų projektavimo rekomendacijos Vilniaus miesto savivaldybės tarybos 2016-06-15 sprendimu Nr. 1-518 patvirtintomis Susisieikimo dviračiais projektų Vilniaus miesto savivaldybėje rengimo ir įgyvendinimo rekomendacijos Vilniaus gatvių standartas |
|-----------|--|

Techninių reikalavimų
aprašai

| | |
|--------|---|
| D1-717 | Atskirųjų ir priklausomųjų želdynų kūrimo ir tvarkymo projektų rengimo tvarkos aprašas, Nr. D1-717 2007-12-29 |
| D1-67 | 2007-12-14 D1-67 Želdinių būklės ekspertizės tvarkos aprašas |

Statybos produktai

| | |
|------------------|---|
| Nr. 305/2011 | Europos parlamento ir tarybos Reglamentas (ES) Nr.305/2011 ir susiję deleguoti reglamentai |
| STR 1.01.04:2015 | Statybos produktų, neturinčių darniųjų techninių specifikacijų, eksploatacinių savybių pastovumo vertinimas, tikrinimas ir deklarasavimas. Bandymų laboratorijų ir sertifikavimo įstaigų paskyrimas. Nacionaliniai techniniai įvertinimai ir techninio vertinimo įstaigų paskyrimas ir paskelbimas Reglamentuojamų statybos produktų sąrašas |

Kiti dokumentai

| | |
|-------------------------|--|
| DT 5-00 | Darbuotojų saugos ir sveikatos reikalavimai tvarkant krovinius rankomis Saugos ir sveikatos taisyklės statyboje Darboviečių įrengimo statybvietėse nuostatai Kėlimo kranų naudojimo taisyklės Pavojingų darbų sąrašas Elektros tinklų apsaugos taisyklės Bendrosios gaisrinės saugos taisyklės |
| Žin., 1999, Nr. 63-2065 | Atliekų tvarkymo taisyklės Specialiosios žemės naudojimo sąlygos Kriterijų, pagal kuriuos medžiai ir krūmai, augantys ne miškų ūkio paskirties žemėje, priskiriami saugotiniams, sąrašas Statybinių atliekų tvarkymo taisyklės |
| GKTR 2.01.01:1999 | LR teritorijoje statomų požeminių tinklų ir komunikacijų geodezinių nuotraukų atlikimo tvarka Želdinių apsaugos, vykdant statybos darbus, taisyklės Saugos eksploatuojant elektros įrenginius taisyklės Vilniaus miesto savivaldybės įsakymas „Dėl techninių eismo reguliavimo priemonių įrengimo ir jų priežiūros Vilniaus mieste tvarkos aprašo tvirtinimo“ Sodmenų kokybės reikalavimai, Nr.D1-674, 2007-12-14 Suvestinė redakcija Nr. D1-983 2011-12-16 2008 03 12 Nr. 206 Kriterijų, pagal kuriuos medžiai ir krūmai, augantys ne miškų ūkio žemėje, priskiriami saugotiniams, sąrašas |
| ISO | ISO 21542:2011 "Pastatų statyba. Užstatytos aplinkos prieinamumas ir naudojimas" |
| HN | HN 131:2015 „Vaikų žaidimų aikštelės ir patalpos. Bendrieji sveikatos saugos reikalavimai“ |

Kompiuterinės programos, kuriomis vadovaujantis parengta ši projekto dalis:
Microsoft Office 365

AUTODESK CIVIL 3D 2012

AUTOCAD 2018

PDFill PDF (nemokama)

Rangovas privalo vadovautis ne tik aukščiau išvardintais, bet ir visais kitais su šios projekto dalies įgyvendinimu susijusiais teisės aktais, taip pat jų naujausiais pakeitimais bei papildymais. Informaciją apie teisės aktus ir jų pakeitimus galima rasti Teisės aktų registre (TAR), internete adresu: <https://www.e-tar.lt/>.

5. Bendra esamos būklės analizė

Esami takai yra fragmentiškai praminti ant grunto. Nagrinėjamoje teritorijoje nėra poilsio, žaidimo ar sporto zonų ar aikštelių. Medžiai negenėti, teritorija apaugusi krūmynais ir beveik nepraeinama, nėra jokių mažosios architektūros elementų.

Teritorijos ribose yra eksploatuojami šie inžineriniai tinklai:

Vandentiekio tinklas. Esami tinklai yra tarp Bendorių ir Raisteniškių, bei tarp Bendorių ir Tekliūnų gatvių.

Buitinių nuotekų Esami tinklai yra tarp Bendorių ir Raisteniškių, bei tarp Bendorių ir Tekliūnų gatvių.

Ryšių kabelių tinklas. Ryšių kabeliai eina Bendorių gatve, bei tarp Bendorių ir Raisteniškių gatvių.

5.1. Geografinė vieta

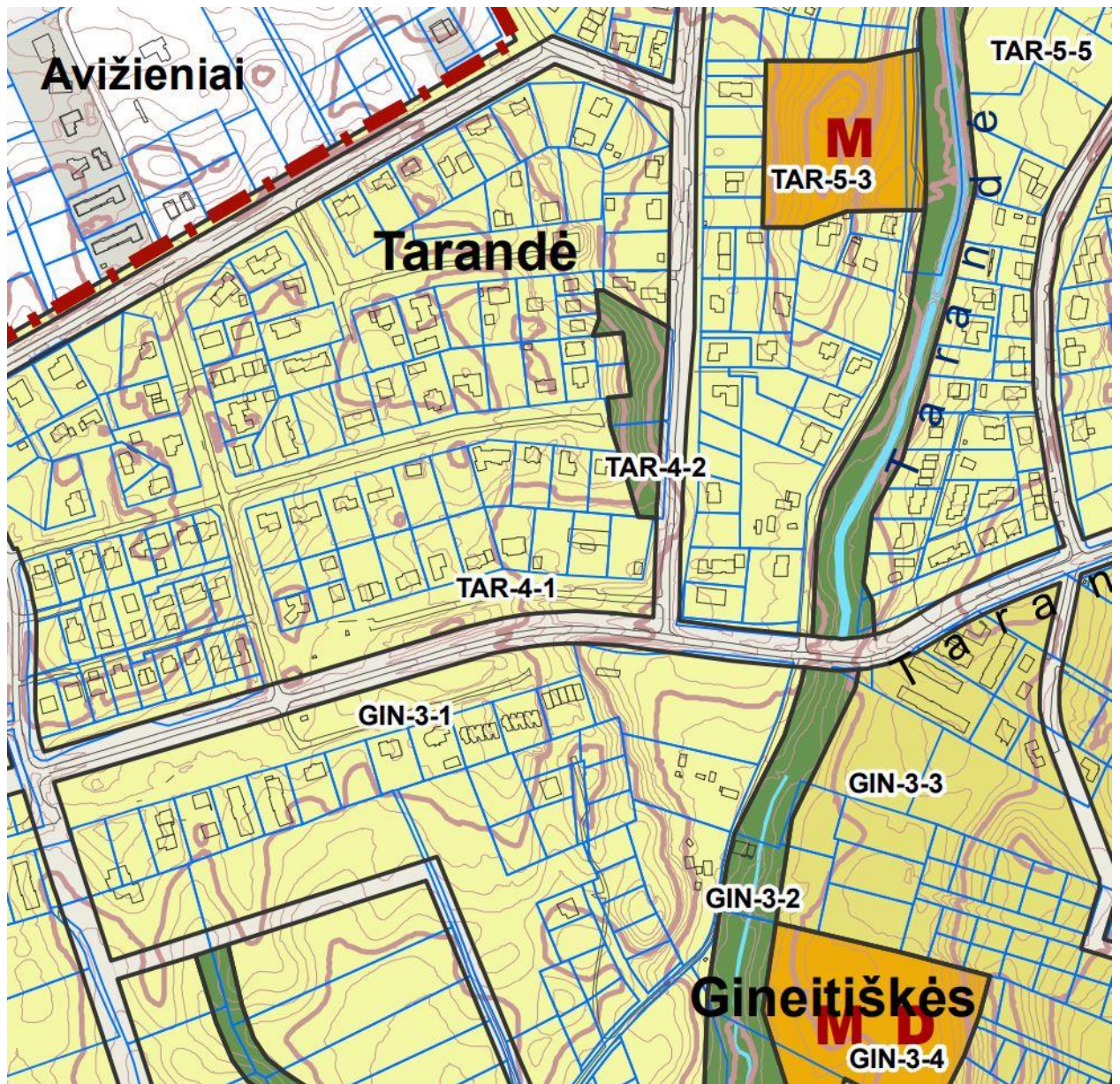
Nagrinėjama teritorija yra Vilniaus šiaurės vakariniame pakraštyje, Pašilaičių seniūnijoje. Teritorija, kurioje vykdomi projektavimo darbai nepatenka į kultūros paveldo zoną. Būsimas skveras ribosis su Raisteniškių gatve ir eis lygiagrečiai Bendorių gatvei. Darbus planuojama vykdyti 5516m² sklypų plote ir valstybinėje žemėje, kur nesuformuoti sklypai – 1784m².

Esami sklypai:

1. Sklypas (kad. Nr. 0101/0171:781). Sklypo plotas 3992 m². Pagrindinė naudojimo paskirtis – kita. Žemės sklypo naudojimo būdas – bendrojo naudojimo (miestų, miestelių ir kaimų ar savivaldybių bendrojo naudojimo) teritorijos.
2. Sklypas (kad. Nr. 0101/0171:760). Sklypo plotas 2403 m². Pagrindinė naudojimo paskirtis – kita. Žemės sklypo naudojimo būdas – bendrojo naudojimo (miestų, miestelių ir kaimų ar savivaldybių bendrojo naudojimo) teritorijos.



Situacijos schema



Grafinė ištrauka iš Vilniaus miesto savivaldybės teritorijos bendrojo plano sprendinių. Kvartalo numeris TAR-4.
Funkcinės zonos tipas: Intensyviai naudojami želdynai.

SUTARTINIAI ŽENKLAI

| | | | |
|--|--|--|--|
| | Vilniaus m. savivaldybės ribos | | Neurbanizuojamos teritorijos funkcinės zonos: |
| | Vilniaus m. seniūnijos ribos | | Miškių ir miškingų teritorijų zona |
| | Kadastrinių sklypų ribos | | Žemės ūkio teritorijų zona |
| | Regioninio parko ribos | | Vandenų zona |
| | Draustinio ribos | | Konservacinės teritorijos zona |
| | Rezervato ribos | | Urbanizuotos ir urbanizuojamos teritorijos funkcinės zonos: |
| | Natura 2000 teritorijos ribos | | Gyvenamoji zona: |
| | Siūlomos draustinio ribos | | Ekstensyvaus užstatymo gyvenamoji zona |
| | Saugomos teritorijos numeris | | Mažo užstatymo intensyvumo gyvenamoji zona |
| | Vilniaus senamiesčio ribos | | Vidutinio užstatymo intensyvumo gyvenamoji zona |
| | Vilniaus senamiesčio vizualinės apsaugos pozonis | | Intensyvaus užstatymo gyvenamoji zona |
| | Nekilnojamosios kultūros vertybės teritorija (didesnė už 1 ha ir nepatenkanti į Vilniaus senamiesčio vizualinės apsaugos zoną) | | Centrų zona: |
| | Nekilnojamosios kultūros vertybės teritorijos numeris | | Pagrindinio centro zona |
| | Valstybinės reikšmės miškas | | Miesto dalies centro zona |
| | Vandenvietės 1-oji griežto režimo apsaugos juosta | | Specializuotų kompleksų zona |
| | Vandenvietės 2-oji apsaugos juosta | | Paslaugų zona |
| | Naudingųjų iškasenų telkinys (detaliai išvalgytas) | | Sodininkų bendrijų zona |
| | Naudingųjų iškasenų telkinys (parengtinai išvalgytas) | | Pramonės ir sandėliavimo zona |
| | Naudingųjų iškasenų telkinys (prognozinis) | | Inžinerinės infrastruktūros zona |
| | 1% tikimybės sniego tirpimo ir liūčių sukiamų potvynių užliejamos teritorijos | | Inžinerinės infrastruktūros koridorių zona |
| | Nebeeksplotuojamo Fabijoniškių sąvartyno ribos | | Vandenviečių zona |
| | Nebeeksplotuojamo Fabijoniškių sąvartyno sanitarinė apsaugos zona | | Bendro naudojimo erdvių, atskirųjų želdynų zona: |
| | Magistralinio dujotiekio pirmos vietovės klasės teritorijos riba (po 200 m abipus dujotiekio vamzdžio ašies) | | Intensyviai naudojamų želdynų zona |
| | Esamos gatvės ir keliai | | Ekstensyviai naudojamų želdynų zona |
| | Alternatyvios gatvių trasos | | Funkcinės zonos / reglamentinės zonos riba |
| | Valstybinės reikšmės kelių apsaugos zona | | Nacionalinės ar bendramiestinės reikšmės stadions |
| | Geležinkeliai | | Esama bendrojo lavinimo mokykla |
| | Vilniaus oro uosto esamo lėktuvų kilimo - tūpimo tako perspektyvinė ribinė (55 dBA) triukšmo zonos riba | | Esamas vaikų darželis |
| | Perspektyvinė triukšmo zona rezervuotam kitos krypties lėktuvų kilimo - tūpimo takui | | Planuojama bendrojo lavinimo mokyklos vieta |
| | Planuojamo tilto vieta | | Planuojamo vaikų darželio vieta |
| | Esamo pėsčiųjų ir dviračių tilto ar tunelio vieta | | Esamos kapinės |
| | Planuojamo pėsčiųjų ir dviračių tilto ar tunelio vieta | | Perspektyvinės kapinės |
| | | | Esamo plažo vieta |

5.2. Geologinės sąlygos

Buvo atlikti nagrinėjamos teritorijos geologiniai tyrimai. Inžinerinės geologinės sąlygos yra palankios statinių statybai. Požeminis vanduo gręžiniuose nesutiktas. 7. Statinio konstrukcijos pagrindais nerekomenduojama naudoti purių ir labai puraus grunto (IGS – 2,3) taip pat sezoninio poveikio zonoje (iki 1,5 m) esančių natūralių gruntų. Naudojant sezoninio poveikio zonoje esančius gruntuos, būtina juos apsaugoti nuo gamtinės sąrangos suardymo, peršalimo, išdžiūvimo bei išmirkimo. Naudojant antropogeninius gruntuos, reikėtų atsižvelgti į jų stiprumą arba tankumą ir esant poreikiui taikyti papildomas stiprinimo arba tankinimo priemones. Lietingais laikotarpiais ir pavasarinio polaidžio metu aeracijos zonoje virš molingo smėlio paviršiuje 0,05 m gylyje gali kauptis podirvio vanduo.

5.3. Hidrogeologinės sąlygos

Požeminis vanduo gręžiniuose nesutiktas.

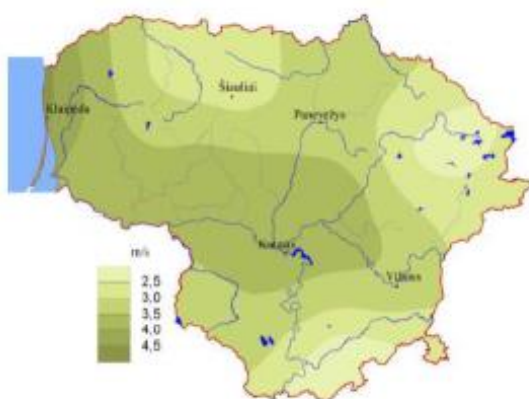
5.4. Klimato sąlygos

RSN 156-94 "Statybinė klimatologija" duomenis Vilniaus mieste yra šios klimatinės sąlygos:

- vidutinė metinė oro temperatūra yra +5,7 °C;
- absoliutus oro temperatūros maksimumas yra +35,4 °C;
- absoliutus oro temperatūros minimumas yra -37,2 °C;
- šalčiausios paros vidutinė oro temperatūra yra -27°C (92% integralinis pasikartojimas);
- šalčiausio penkiadienio vidutinė oro temperatūra yra -23 °C (92% integralinis pasikartojimas);
- šildymo sezono vidutinė lauko oro temperatūra yra -0,7 °C;
- santykinis oro metinis drėgnumas – 80 %;
- vidutinis kritulių kiekis per metus – 664 mm;
- maksimalus paros kritulių kiekis – 75 mm;
- maksimalus žemės įšalo gylis (galimas 1 kartą per 10 metų) 134 cm, (galimas 1 kartą per 50 metų)

170 cm.

Pagal STR 2.05.04:2003 „Poveikiai ir apkrovos“ Vilniaus miestas priskiriamas II–jam sniego apkrovos Rajonui su sniego antžeminės apkrovos charakteristine reikšme 1,6 kN/m² (120 kg/m²).



Vidutinis metinis vėjo greitis Lietuvoje

6. Paveldosauginė dalis

Atskira Paveldosauginė dalis nerengiama.

7. Motyvai pagrindžiantys projektinius sprendinius

Pagrindiniai motyvai pagrindžiantys projektinius sprendinius yra:

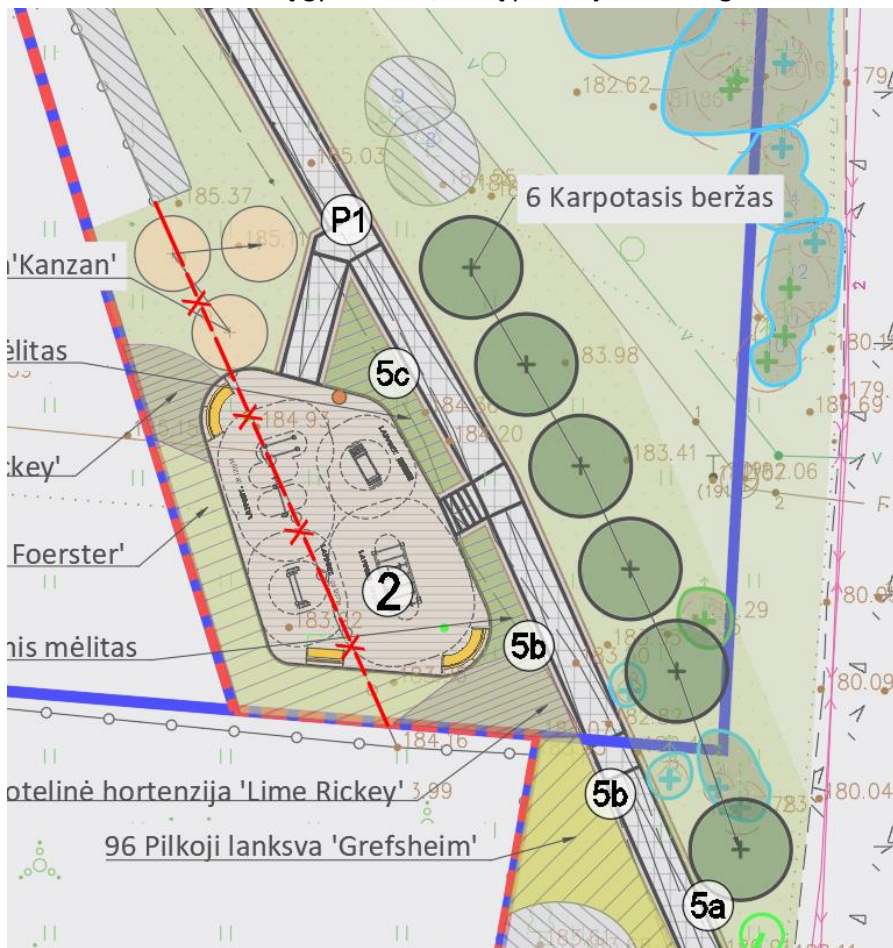
- Vilniaus miesto savivaldybės administracijos statinio projektavimo užduotis;
- Inžinerinių topografinių tyrinėjimų ataskaita;
- Inžinerinių geologinių tyrinėjimų ataskaita;
- Reglamentai, teritorijų planavimo dokumentai ir prisijungimo sąlygos.

8. Informacija ir sprendinių duomenys

8.1. Teritorijos projekto ribos ir esama situacija

Nagrinėjama teritorija yra Vilniaus šiaurės vakariniame pakraštyje, Pašilaičių seniūnijoje. Teritorija, kurioje vykdomi projektavimo darbai nepatenka į kultūros paveldo teritoriją, ji ribojasi su Raisteniškių ir Teklių gatvėmis ir eina lygiagrečiai šalia Bendorių gatvės. Šioje vietoje yra poreikis suformuoti pėsčiųjų takus susisiekimui tarp Raisteniškių ir Bendorių gatvių. Teritorijoje yra pramintų takų, todėl yra poreikis įrengti takus pasivaikščiavimams ir zonas poilsiui, žaidimams ir sportui.

Vieta, tinkama sporto aikštei yra Lietuvos respublikai priklausančiame sklype, tačiau zona dalinai atitverta privačiu atitvaru, kurio dalis turi būti demontuota iki pradedant vykdyti projekte numatytus darbus. Tvora turi būti demontuota iki esamos krūmų gyvatvorės, kurią planuojama išsaugoti.



Tvora turi būti demontuota apie 23 metrus, ar perkelta ties sklypo riba.
Statiniai neprojektuojami arčiau kaip 1m iki gretimų sklypų ribų.

Tarandės skvero projektiniai pasiūlymai buvo pavišinti 2020 06 02. Projektinių pasiūlymų autorė – Eglė Biretienė. Projektiniai pasiūlymai buvo gavę pritarimą: 2020-06-29 Nr. A51-81884/20(3.3.2.26E-VMA). Kadangi per

ketverius metus medžiai paaugo, teko keisti takų trajektorijas ir aikštelių vietas, pasikeitė projektinių pasiūlymų sprendiniai ir yra rengiami nauji.

8.2. Pagrindiniai projekto sprendiniai

Nagrinėjamoje teritorijoje sukuriamas takų tinklas su sporto, žaidimų ir poilsio aikštelėmis, bei apšvietimu. Sprendiniai derinami prie esamo sodinto miškelio, kuriame vyrauja spygliuočiai: eglės ir pušys. Būsimo skvero teritorija yra šlaite, todėl numatomi pandusai ir laiptai, žaidimų aikštelė planuojama kelių lygių, kitos aikštelės išdėstomos skirtinguose skvero lygiuose. Pastatomi suoliukai, šiukšlių dėžės, sporto bei žaidimų įrenginiai. Nauja erdvė gyventojams atsivers plačiau, nes esami krūmynai ir negenimi medžiai neleidžia praeiti. Lietaus vanduo bus tvariai nuvedamas į teritorijos žaliuosius plotus.

Darbai numatomi vykdyti dviejuose suformuotuose sklypuose ir teritorijoje kur nesuformuoti sklypai: ties Raisteniškių gatvės akligatviu bei ties Bendorių gatve.

Apželdinimo sprendiniai pateikiami atskiroje projekto dalyje.

8.3. Projektuojami statiniai

Projektuojami statiniai:

- Elektros tinklai (Apšvietimas);
- Plokšti horizontalūs inžineriniai statiniai, sklype (sporto aikštelė, vaikų žaidimo aikštelė, takai);
- Kiti inžineriniai statiniai, sklype (apsauginis atitvarai);
- Plokšti horizontalūs inžineriniai statiniai (takai), už sklypo ribų;
- Kiti inžineriniai statiniai (atraminės sienutės);
- Vandentiekio ir paviršinių nuotekų inžineriniai tinklai.

9. Universalus dizainas ir neįgalųjų poreikių tenkinimas

Projektas parengtas remiantis Statybos techniniu reglamentu STR 2.03.01:2019STR – „Statinių prieinamumas“, bei ISO 21542 „Pastatų statyba. Užstatytos aplinkos prieinamumas ir naudojamumas“ arba analogas. Takų paviršius numatomas tvirtas, neklampus, stabilus, neslidus sudrėkus, ant jo neturi kauptis lietaus vanduo. Bet kokie nelygumai, iškilumai ar įdubos tako paviršiuje neviršys 5 mm, matuojant vertikaliai nuo aukščiausio iki žemiausio tako paviršiaus taško (šis reikalavimas netaikomas trinkelėlių dangų ir plokščių dangų siūlėms). Paviršiaus nuotekų surinkimo grotelės išdėstomos už pritaikytos trasos (maršruto) ribų. Kitu atveju grotelės išdėstomos pagal ISO 21542:2011 7.13 papunkčio [5.10] reikalavimus.

Pėsčiųjų takai, šaligatviai suprojektuoti ir turi būti įrengti taip, kad nesukeltų kliūčių negalią turintiems žmonėms ir nebūtų kaip nors ribojamas jų laisvas gyvenimas, judėjimas ir veikla, jie galėtų laisvai ir saugiai judėti. Pėsčiųjų takų, šaligatvių plotis $\geq 1,5$ m. Pėsčiųjų takai, šaligatviai įrengiami ne aukščiau kaip 15 cm virš gatvės važiuojamosios dalies. Jie įrengti taip, kad ant jų nesikauptų vanduo ir jie neapledėtų.

Ant šaligatvių, pėsčiųjų – dviračių takų neturi būti dangčių, grotų, trapų ir kitų kliūčių, kyšančių aukščiau ar įleistų giliau kaip 10 mm nuo šaligatvio paviršiaus.

10. Apsauginės priemonės

Naudojami gaminiai ir mažosios architektūros elementai, turi būti tvirti, neišjudinami rankomis, atsparūs vandalizmui.

11. Apsauga nuo triukšmo

Teritorijos funkcinė zona - Intensyviai naudojamų želdynų zona. Projektuojamos žaidimų ir sporto aikštelės patenka į šią zoną. Joms nėra nustatomos triukšmo lygio normos pagal STR 2.01.01(5):2008 "Esminis statinio reikalavimas

"Apsauga nuo triukšmo" ir HN 33:2011 "Triukšmo ribiniai dydžiai gyvenamuosiuose ir visuomeninės paskirties pastatuose bei jų aplinkoje".

Žaidimų aikštelė yra numatyta arčiau kaip 20m nuo Bendorių gatvės, tačiau teritorijoje auga daug medžių ir žaidimų aikštelės lygis yra aukščiau už gatvę.

Projekte nėra planuojami gyvenamosios ar visuomeninės paskirties pastatai, todėl triukšmo ribiniai dydžiai nėra taikomi. Triukšmas žaidimų aikštelėse nėra reglamentuojamas remiantis higienos norma.

Žaidimų aikštelės įrenginiai nuo artimiausių sklypų nutolę per 10 metrų. Neplanuojamas nei vienas įrenginys skleidžiantis garsą. Rezonansinis vamzdis skleidžia garsą tik pačiame įrenginyje ir jis nesklinda toliau.

Sporto aikštelės įrenginiai nuo artimiausio gretimo sklypo nutolę daugiau kaip 9 metrus. Sporto aikštelę numatoma apželdinti įvairiais želdiniais.

12. Bendrieji statinių rodikliai

Statinių rodikliai preliminarūs ir bus tikslinami techninio projekto rengimo metu.

| Pavadinimas | Mato vienetas | Kiekis | Pastabos |
|---|----------------------|--------------------|--------------------------------|
| I SKYRIUS. SKLYPAS | | | |
| 1. Sklypas | | | |
| 1.1 Vykdomų darbų plotas valstybinėje žemėje, nesuformuotame sklype | m ² | 1659 | |
| 1.2 Sklypas, kad. nr.:0101/0171:760, Vilniaus m.k.v. | m ² | 2403 | |
| 1.3 Sklypas, kad. nr.:0101/0171:781, Vilniaus m.k.v. | m ² | 3992 | |
| III SKYRIUS. SUSISIEKIMO KOMUNIKACIJOS | | | |
| Kiti transporto statiniai | | | |
| 6.1 Pėsčiųjų takai, nesuformuotame sklype | m ² | 66 | I gr. nesudėtingas statinys |
| 6.2 Pėsčiųjų takai, sklype kad. nr.:0101/0171:760 | m ² | 124 | II gr. nesudėtingas statinys |
| 6.3 Pėsčiųjų takai, sklype kad. nr.:0101/0171:781 | m ² | 246 | II gr. nesudėtingas statinys |
| IV SKYRIUS. INŽINERINIAI TINKLAI | | | |
| 2. Elektros tinklai (Apšvietimas) | | | |
| 2.1 gatvių elektros apšvietimo ilgis | km | 0,965 | |
| 2.2 požeminės dalies | km | 0,775 | |
| 2.3 antžeminės dalies | km | 0,190 | |
| 2.4 elektros tinklų laidininkų skaičius ir skerspjuvis | vnt./mm ² | 2x1,5 4x25 | |
| 2.5 apšvietimo atramų skaičius ir aukštis | vnt./m | 12/4,0 53/0,65 | |
| 2.6 apšvietimo šviestuvų skaičius | vnt. | 88 | |
| 3. Rekonstruojami vandentiekio tinklai | | Tikslinama TP metu | II gr. nesudėtingasis statinys |
| 4. Projektuojami nauji paviršinių nuotekų šalinimo tinklai | | Tikslinama TP metu | II gr. nesudėtingasis statinys |

| V SKYRIUS. KITI INŽINERINIAI STATINIAI 3.26 | | | |
|--|----------------|-------------|------------------------------|
| 5. Sporto paskirties inžineriniai statiniai | | | |
| 5.1 Sporto aikštelė (Nr. 2), sklype kad. nr.:0101/0171:760 | m ² | 97 | I gr. nesudėtingas statinys |
| 6. Plokšti horizontalūs inžineriniai statiniai | | | |
| 6.1 Vaikų žaidimų aikštelė (Nr. 3), sklype kad. nr.:0101/0171:781 | m ² | 262 | II gr. nesudėtingas statinys |
| 6.2 Poilsio aikštelė (ties Bendorių gatve Nr. 4-a), sklype kad. nr.:0101/0171:781 | m ² | 37 | I gr. nesudėtingas statinys |
| 6.3 Poilsio aikštelė(ties Raisteniškių gatve Nr. 4b), nesuformuotame sklype ir sklype kad. nr.:0101/0171:781 | m ² | 44 | I gr. nesudėtingas statinys |
| 7. Kiti inžineriniai statiniai | | | |
| 7.1 Atraminė sienutė (Nr. 5a), nesuformuotame sklype ir sklype kad. nr.: 0101/0171:760 | m (aukštis) | ≤1 | I gr. nesudėtingas statinys |
| 7.2 Atraminė sienutė (Nr. 5b), nesuformuotame sklype ir sklype kad. nr.: 0101/0171:760 | m (aukštis) | ≤1 | I gr. nesudėtingas statinys |
| 7.3 Atraminė sienutė, sklype kad. nr.:0101/0171:760 (Nr. 5c) | m (aukštis) | ≤1 | I gr. nesudėtingas statinys |
| 7.4 Atraminė sienutė, sklype kad. nr.:0101/0171:760 (Nr. 5d) | m (aukštis) | ≤1 | I gr. nesudėtingas statinys |
| 7.5 Atraminė sienutė, sklype kad. nr.: 0101/0171:781 (Nr. 5e) | m (aukštis) | ≤1 | I gr. nesudėtingas statinys |
| 7.6 Atraminė sienutė, sklype kad. nr.: 0101/0171:781 (Nr. 5f) | m (aukštis) | ≤1 | I gr. nesudėtingas statinys |
| 7.7 Atraminė sienutė, sklype kad. nr.:0101/0171:781 (Nr. 5g) | m (aukštis) | ≤1 | I gr. nesudėtingas statinys |
| 7.8 Atraminė sienutė, sklype kad. nr.:0101/0171:781 (Nr. 5h) | m (aukštis) | ≤1 | I gr. nesudėtingas statinys |
| 7.9 Atitvaras žaidimų aikštelei, sklype kad. nr.:0101/0171:781 (Nr. 6a) | m (aukštis) | ≥ 1 iki ≤ 2 | I gr. nesudėtingas statinys |
| 7.10 Atitvaras žaidimų aikštelei, sklype kad. nr.:0101/0171:781 (Nr. 6b) | m (aukštis) | ≥ 1 iki ≤ 2 | I gr. nesudėtingas statinys |
| 7.11 Atitvaras poilsio aikštelei (ties Raisteniškių gatve) nesuformuotame sklype ir sklype kad. nr.:0101/0171:781 (Nr. 6c) | m (aukštis) | ≥ 1 iki ≤ 2 | I gr. nesudėtingas statinys |

* Žvaigždute pažymėti rodikliai apskaičiuojami vadovaujantis Nekilnojamojo turto kadastrinių matavimų ir kadastro duomenų surinkimo taisyklėmis, kurias tvirtina Lietuvos Respublikos žemės ūkio ministras. Baigus statybą ir atlikus kadastrinius matavimus šie rodikliai gali turėti neesminių nukrypimų.

13. Apželdinimo sprendiniai

Esama situacija

Teritorija išsidėsčiusi šlaite ir yra gausiai apželdinta. Teritorijoje auga nemažai jaunų iki 15 cm diametro ir einančių į brandą medžių nuo 15 iki 40 cm diametro. Buvo inventorizuota 382 medžiai iš kurių 169 lapuočiai ir 213 spygliuočiai. Įvertinus želdinius ir jų išsidėstymą galima teigti kad teritorijoje iš spygliuočių buvo sodinami barjerai nuo triukšmo ir dulkių. Dalis augalų savaiminės kilmės, pasitaiko keletas vaismedžių. Palei Bendorių gatvę auga blindžių ir drebulių sąžalynai. Tarp tankiai suaugusių medžių pastoviai būna šešėlis, dėl to po

medžiais nėra daug augmenijos. Šviesesnėse vietose augmenijos matyti daugiau. Atviroje vietoje auga stipriai išsiplėtęs raukšlėtalapis erškėtis, auga pavieniai sedulų krūmai.

Išanalizavus esamą situaciją, matoma, kad medžių fiziologinė būklė vidutinė arba gera. Didžioji dalis medžių patenkinamos būklės. Daugiausiai nepatenkinamos būklės želdiniai auga grupėse prie kelio ar yra užgožti didelių medžių. Dėl per tankaus išdėstymo augavietėje, kai kuriems medžiams susiformavusios netipiškos, deformuotos lajos. Dalis želdinių yra pasvirę su išbalansuotu svorio centru.

Pagrindiniai projekto sprendiniai

Įvertinus esamus želdinius, jų būklę, pėsčiųjų judėjimo trajektorijas, požeminius inžinerinius tinklus bei gyventojų poreikius buvo parengtas apželdinimo projektas. Projekte prioritetas teikiamas esamų želdinių išsaugojimui ir sprendiniai pritaikomi prie jų išsidėstymo. Teritorijoje atsiranda pandusas su poilsio aikštelėmis, sporto įrenginių ir vaikų žaidimų aikštelės.

Nors projektuojama teritorija gausiai apželdinta, tačiau siūloma sodinti ir naujus želdinius. Želdiniai parinkti atsižvelgiant į jau esamų augalų asortimentą. Planuojama pasodinti 12 medžių, kurie savo rūšimis papildys esamą asortimentą. Vaismedžius papildys smailiadantės vyšnios, o lapuočius – karpotieji beržai. Vietomis atsiras krūmų masyvai, kuriuos sudarys sedulos ir pilkosios lanksvos, dekoratyvumo ir ryškesnių žiedų įneš šluotelinės hortezijos. Prie aikštelių lengvumo pojūtį suteiks varpiniai augalai, tokie kaip smailiažiedis lendrūnas ir pavasarinis mėlitas. Miške prie vaikų žaidimų aikštelės atsiras žvynuotojų paparčių salelės, kurios pabrėš miško zoną.

Medžių apsaugojimas statybvietėje

Šaknų apsaugos zonos plotas (12 x medžio kamieno diametras) aptveriamas statybinio tinklu arba nepaslankia užtvara. Šaknų apsaugos zonoje draudžiama važiuoti sunkiąja technika, sandėliuoti statybines ir kitas medžiagas, pilti betono atliekas bei skysčius (išskyrus švarų vandenį), užkasti statybinį laužą.

Šaknų apsaugos zonoje, medžių šaknų atkasimas vykdomas tik rankiniu būdu arba oro kastuvu, maksimaliai saugant paviršines šaknis. Po atkasimo, paslankios šaknys atsargiai surišamos, kad netrukdytų tolimesniems darbams, uždengiamos tekstile bei nuolat drėkinamos, neleidžiant išdžiūti tekstilei iki pilno užkasimo gruntu.

Atkastos šaknys dengiamos ~150 g/m² geotekstile (sintetine daugkartiniam naudojimui, o savaime suyrancia - paliekant ir užkasant gruntu). Geotekstilė nuolat laistoma tam, kad nedžiūtų maitinančios paviršinės šaknys, kurios išsidėsčiusios 15-20 cm gylyje.

Vykdam darbus vadovautis <https://aktai.vilnius.lt/document/30360922>

Kiti apsaugos būdai taip pat taikomi, pagal poreikius ir bus numatyti techniniame projekte.

14. Medžių inventorizacija

| Ei. Nr. | ŽYMUO | LIETUVIŠKAS PAVADINIMAS | LOTYNIŠKAS PAVADINIMAS | Medžių vienetai | Medžių kamienų vienetai | Kamieno diametras cm 1.30 m aukštyje | Kamieno diametras ties kamieno kakleliu Ø cm | Saugomo šaknų ploto | Lajos projekcija Š, P, V, R | Medžių būklės indeksas | PASTABA |
|---------|-------|-------------------------|------------------------|-----------------|-------------------------|--------------------------------------|--|---------------------|-----------------------------|------------------------|---------|
| 1 | P | Paprastoji pušis | Pinus sylvestris | 1 | 1 | 8 | 10 | 0.96 | | 2 | |

| | | | | | | | | | | | |
|----|----|-------------------|------------------|---|---|------|----|------|--|---|---------|
| 2 | P | Paprastoji pušis | Pinus sylvestris | 1 | 1 | 11 | 14 | 1.32 | | 1 | |
| 3 | P | Paprastoji pušis | Pinus sylvestris | 1 | 1 | 9 | 14 | 1.08 | | 2 | |
| 4 | P | Paprastoji pušis | Pinus sylvestris | 1 | 1 | 5 | 9 | 0.6 | | 2 | |
| 5 | P | Paprastoji pušis | Pinus sylvestris | 1 | 1 | 6 | 8 | 0.72 | | 2 | |
| 6 | P | Paprastoji pušis | Pinus sylvestris | 1 | 1 | 4 | 7 | 0.48 | | 2 | |
| 7 | P | Paprastoji pušis | Pinus sylvestris | 1 | 1 | 8 | 14 | 0.96 | | 1 | |
| 8 | Kr | Blindė | Salix caprea | 0 | 0 | 3x3 | - | - | | - | 9m2 |
| 9 | Kr | Sedula | Cornus | 0 | 0 | 3x3 | - | - | | - | 9m3 |
| 10 | P | Paprastoji pušis | Pinus sylvestris | 1 | 1 | 6 | 9 | 0.72 | | 1 | |
| 11 | P | Paprastoji pušis | Pinus sylvestris | 1 | 1 | 6 | 9 | 0.72 | | 1 | |
| 12 | P | Paprastoji pušis | Pinus sylvestris | 1 | 1 | 13 | 17 | 1.68 | | 1 | |
| 13 | P | Paprastoji pušis | Pinus sylvestris | 1 | 1 | 5 | 9 | 0.6 | | 2 | |
| 14 | P | Paprastoji pušis | Pinus sylvestris | 1 | 1 | 5 | 6 | 0.6 | | 2 | |
| 15 | P | Paprastoji pušis | Pinus sylvestris | 1 | 1 | 8 | 9 | 0.96 | | 1 | |
| 16 | P | Paprastoji pušis | Pinus sylvestris | 1 | 1 | 6 | 8 | 0.72 | | 2 | |
| 17 | Dr | Drebulė | Populus tremula | 1 | 2 | 12;9 | 17 | 1.44 | | 1 | |
| 18 | B | Karpotasis beržas | Betula pendula | 1 | 1 | 24 | 34 | 2.88 | | 1 | |
| 19 | Dr | Drebulė | Populus tremula | 1 | 1 | 9 | 11 | 1.08 | | 2 | |
| 20 | P | Paprastoji pušis | Pinus sylvestris | 1 | 1 | 22 | 26 | 2.64 | | 3 | Užgožta |
| 21 | P | Paprastoji pušis | Pinus sylvestris | 1 | 1 | 36 | 38 | 4.32 | | 2 | |
| 22 | P | Paprastoji pušis | Pinus sylvestris | 1 | 1 | 5 | 9 | 0.6 | | 2 | |
| 23 | P | Paprastoji pušis | Pinus sylvestris | 1 | 1 | 6 | 11 | 0.72 | | 2 | |
| 24 | P | Paprastoji pušis | Pinus sylvestris | 1 | 1 | 5 | 7 | 0.6 | | 2 | |
| 25 | P | Paprastoji pušis | Pinus sylvestris | 1 | 1 | 5 | 8 | 0.6 | | 2 | |

| | | | | | | | | | | | |
|----|----|------------------|------------------|---|---|-----|----|------|--|---|------------|
| 26 | P | Paprastoji pušis | Pinus sylvestris | 1 | 1 | 7 | 10 | 0.84 | | 2 | |
| 27 | P | Paprastoji pušis | Pinus sylvestris | 1 | 1 | 4 | 6 | 0.48 | | 2 | |
| 28 | P | Paprastoji pušis | Pinus sylvestris | 1 | 1 | 10 | 13 | 1.2 | | 1 | |
| 29 | Tr | Trešnė | Prunus avium | 1 | 1 | 21 | 24 | 2.52 | | 1 | |
| 30 | P | Paprastoji pušis | Pinus sylvestris | 1 | 1 | 7 | 9 | 0.84 | | 2 | |
| 31 | P | Paprastoji pušis | Pinus sylvestris | 1 | 1 | 9 | 11 | 1.08 | | 2 | |
| 32 | P | Paprastoji pušis | Pinus sylvestris | 1 | 1 | 8 | 10 | 0.96 | | 2 | |
| 33 | Kr | Sedula | Cornus | 0 | 0 | 2x2 | - | - | | - | 4m2 |
| 34 | E | Paprastoji eglė | Picea abies | 1 | 1 | 20 | 25 | 2.4 | | 2 | |
| 35 | E | Paprastoji eglė | Picea abies | 1 | 1 | 15 | 18 | 1.8 | | 2 | Visų eglių |
| 36 | E | Paprastoji eglė | Picea abies | 1 | 1 | 16 | 20 | 1.92 | | 2 | šakos iki |
| 37 | E | Paprastoji eglė | Picea abies | 1 | 1 | 20 | 24 | 2.4 | | 2 | žemės |
| 38 | E | Paprastoji eglė | Picea abies | 1 | 1 | 10 | 13 | 1.2 | | 2 | |
| 39 | E | Paprastoji eglė | Picea abies | 1 | 2 | 6;6 | 25 | 0.72 | | 2 | |
| 40 | E | Paprastoji eglė | Picea abies | 1 | 1 | 18 | 23 | 2.16 | | 2 | |
| 41 | E | Paprastoji eglė | Picea abies | 1 | 1 | 15 | 20 | 1.8 | | 2 | |
| 42 | E | Paprastoji eglė | Picea abies | 1 | 1 | 17 | 23 | 2.04 | | 2 | |
| 43 | E | Paprastoji eglė | Picea abies | 1 | 1 | 15 | 17 | 1.8 | | 2 | |
| 44 | E | Paprastoji eglė | Picea abies | 1 | 1 | 21 | 24 | 2.52 | | 2 | |
| 45 | E | Paprastoji eglė | Picea abies | 1 | 1 | 20 | 25 | 2.4 | | 2 | |
| 46 | E | Paprastoji eglė | Picea abies | 1 | 1 | 16 | 19 | 1.92 | | 2 | |
| 47 | E | Paprastoji eglė | Picea abies | 1 | 1 | 10 | 12 | 1.2 | | 2 | |
| 48 | E | Paprastoji eglė | Picea abies | 1 | 1 | 18 | 23 | 2.16 | | 2 | |
| 49 | E | Paprastoji eglė | Picea abies | 1 | 1 | 18 | 22 | 2.16 | | 2 | |
| 50 | E | Paprastoji eglė | Picea abies | 1 | 1 | 22 | 26 | 2.64 | | 2 | |

| | | | | | | | | | | | |
|----|---------|--------------------|------------------|---|---|----------------|----|------|--|---|------|
| 51 | E | Paprastoji eglė | Picea abies | 1 | 1 | 22 | 26 | 2.64 | | 2 | |
| 52 | E | Paprastoji eglė | Picea abies | 1 | 1 | 17 | 19 | 2.04 | | 2 | |
| 53 | O b | Obelis | Malus | 1 | 2 | 6;7 | 14 | 0.84 | | 2 | |
| 54 | E | Paprastoji eglė | Picea abies | 1 | 1 | 15 | 18 | 1.8 | | 2 | |
| 55 | Kr | Sedula | Cornus | 0 | 0 | 3x3 | - | - | | - | 9m2 |
| 56 | Kr | Obelis | Malus | 0 | 0 | 5x2 | - | - | | - | 12m2 |
| 57 | Kr | Sedula | Cornus | 0 | 0 | 2x2 | - | - | | - | 4m2 |
| 58 | Sl y | Slyva | Prunus | 1 | 1 | 6 | 9 | 0.72 | | 2 | |
| 59 | E | Paprastoji eglė | Picea abies | 1 | 1 | 26 | 28 | 3.12 | | 2 | |
| 60 | E | Paprastoji eglė | Picea abies | 1 | 1 | 10 | 12 | 1.2 | | 2 | |
| 61 | E | Paprastoji eglė | Picea abies | 1 | 1 | 9 | 11 | 1.08 | | 2 | |
| 62 | Kl | Paprastasis klevas | Acer platanoides | 1 | 6 | 8;9;9;10;11;13 | 60 | 1.56 | | 2 | |
| 63 | Kr | Sedula | Cornus | 0 | 0 | 1x1 | - | - | | | 1m2 |
| 64 | P | Paprastoji pušis | Pinus sylvestris | 1 | 1 | 13 | 19 | 1.56 | | 1 | |
| 65 | P | Paprastoji pušis | Pinus sylvestris | 1 | 1 | 13 | 18 | 1.56 | | 1 | |
| 66 | P | Paprastoji pušis | Pinus sylvestris | 1 | 1 | 10 | 13 | 1.2 | | 1 | |
| 67 | P | Paprastoji pušis | Pinus sylvestris | 1 | 1 | 11 | 20 | 1.32 | | 1 | |
| 68 | P | Paprastoji pušis | Pinus sylvestris | 1 | 1 | 9 | 14 | 1.08 | | 1 | |
| 69 | P | Paprastoji pušis | Pinus sylvestris | 1 | 1 | 18 | 24 | 2.16 | | 2 | |
| 70 | P | Paprastoji pušis | Pinus sylvestris | 1 | 1 | 17 | 20 | 2.04 | | 1 | |
| 71 | P | Paprastoji pušis | Pinus sylvestris | 1 | 1 | 19 | 23 | 2.28 | | 1 | |
| 72 | E | Paprastoji eglė | Picea abies | 1 | 1 | 20 | 22 | 2.4 | | 1 | |
| 73 | E | Paprastoji eglė | Picea abies | 1 | 1 | 21 | 23 | 2.52 | | 1 | |
| 74 | E | Paprastoji eglė | Picea abies | 1 | 1 | 15 | 17 | 1.8 | | 2 | |
| 75 | E | Paprastoji eglė | Picea abies | 1 | 1 | 20 | 22 | 2.4 | | 2 | |
| 76 | E | Paprastoji eglė | Picea abies | 1 | 1 | 18 | 22 | 2.16 | | 2 | |

| | | | | | | | | | | | |
|-----|----|-------------------|------------------|---|---|-------|----|----------|--|---|--|
| 77 | E | Paprastoji eglė | Picea abies | 1 | 1 | 18 | 23 | 2. 16 | | 2 | |
| 78 | E | Paprastoji eglė | Picea abies | 1 | 2 | 8;9 | 15 | 1. 08 | | 2 | |
| 79 | E | Paprastoji eglė | Picea abies | 1 | 1 | 19 | 23 | 2. 28 | | 2 | |
| 80 | E | Paprastoji eglė | Picea abies | 1 | 1 | 17 | 19 | 2. 04 | | 2 | |
| 81 | E | Paprastoji eglė | Picea abies | 1 | 1 | 20 | 22 | 2. 4 | | 2 | |
| 82 | E | Paprastoji eglė | Picea abies | 1 | 1 | 12 | 15 | 1. 44 | | 2 | |
| 83 | E | Paprastoji eglė | Picea abies | 1 | 1 | 21 | 23 | 2. 52 | | 2 | |
| 84 | E | Paprastoji eglė | Picea abies | 1 | 1 | 13 | 15 | 1. 56 | | 2 | |
| 85 | E | Paprastoji eglė | Picea abies | 1 | 1 | 15 | 17 | 1. 8 | | 2 | |
| 86 | E | Paprastoji eglė | Picea abies | 1 | 1 | 10 | 12 | 1. 2 | | 2 | |
| 87 | E | Paprastoji eglė | Picea abies | 1 | 1 | 13 | 15 | 1. 56 | | 2 | |
| 88 | E | Paprastoji eglė | Picea abies | 1 | 1 | 16 | 20 | 1. 92 | | 2 | |
| 89 | E | Paprastoji eglė | Picea abies | 1 | 1 | 18 | 20 | 2. 16 | | 2 | |
| 90 | E | Paprastoji eglė | Picea abies | 1 | 1 | 10 | 12 | 1. 2 | | 2 | |
| 91 | Dr | Drebulė | Populus tremula | 1 | 1 | 14 | 17 | 1. 68 | | 2 | |
| 92 | Dr | Drebulė | Populus tremula | 1 | 1 | 9 | 14 | 1. 08 | | 2 | |
| 93 | Dr | Drebulė | Populus tremula | 1 | 1 | 10 | 11 | 1. 2 | | 2 | |
| 94 | Dr | Drebulė | Populus tremula | 1 | 1 | 8 | 9 | 0. 96 | | 2 | |
| 95 | Dr | Drebulė | Populus tremula | 1 | 1 | 35 | 41 | 4. 2 | | 2 | |
| 96 | Dr | Drebulė | Populus tremula | 1 | 1 | 17 | 20 | 2. 04 | | 2 | |
| 97 | Dr | Drebulė | Populus tremula | 1 | 1 | 12 | 16 | 1. 44 | | 2 | |
| 98 | Dr | Drebulė | Populus tremula | 1 | 1 | 20 | 26 | 2. 4 | | 2 | |
| 99 | B | Karpotasis beržas | Betula pendula | 1 | 2 | 26;27 | 62 | 3. 24 | | 2 | |
| 100 | P | Paprastoji pušis | Pinus sylvestris | 1 | 1 | 14 | 18 | 1. 68 | | 2 | |
| 101 | Dr | Drebulė | Populus tremula | 1 | 1 | 14 | 16 | 1. 68 | | 2 | |

| | | | | | | | | | | | |
|---------|----|-----------------|-----------------|---|---|----|----|----------|--|---|----------|
| 10 2 | Dr | Drebulė | Populus tremula | 1 | 1 | 22 | 31 | 2. 64 | | 2 | |
| 10 3 | Dr | Drebulė | Populus tremula | 1 | 1 | 20 | 28 | 2. 4 | | 3 | Palūžusi |
| 10 4 | Dr | Drebulė | Populus tremula | 1 | 1 | 12 | 17 | 1. 44 | | 2 | |
| 10 5 | Dr | Drebulė | Populus tremula | 1 | 1 | 14 | 18 | 1. 68 | | 2 | |
| 10 6 | Dr | Drebulė | Populus tremula | 1 | 1 | 10 | 13 | 1. 2 | | 2 | |
| 10 7 | Dr | Drebulė | Populus tremula | 1 | 1 | 16 | 20 | 1. 92 | | 2 | |
| 10 8 | Bl | Blindė | Salix caprea | 1 | 1 | 12 | 14 | 1. 44 | | 2 | |
| 10 9 | Dr | Drebulė | Populus tremula | 1 | 1 | 21 | 26 | 2. 52 | | 2 | |
| 11 0 | Dr | Drebulė | Populus tremula | 1 | 1 | 19 | 22 | 2. 28 | | 2 | |
| 11 1 | Dr | Drebulė | Populus tremula | 1 | 1 | 19 | 22 | 2. 28 | | 2 | |
| 11 2 | Dr | Drebulė | Populus tremula | 1 | 1 | 20 | 26 | 2. 4 | | 2 | |
| 11 3 | Dr | Drebulė | Populus tremula | 1 | 1 | 22 | 27 | 2. 64 | | 2 | |
| 11 4 | Dr | Drebulė | Populus tremula | 1 | 1 | 23 | 31 | 2. 76 | | 2 | |
| 11 5 | Dr | Drebulė | Populus tremula | 1 | 1 | 13 | 21 | 1. 56 | | 2 | |
| 11 6 | Dr | Drebulė | Populus tremula | 1 | 1 | 30 | 33 | 3. 6 | | 2 | |
| 11 7 | Dr | Drebulė | Populus tremula | 1 | 1 | 29 | 39 | 3. 48 | | 2 | |
| 11 8 | Dr | Drebulė | Populus tremula | 1 | 1 | 10 | 12 | 1. 2 | | 2 | |
| 11 9 | Dr | Drebulė | Populus tremula | 1 | 1 | 23 | 29 | 2. 76 | | 2 | |
| 12 0 | Dr | Drebulė | Populus tremula | 1 | 1 | 33 | 37 | 3. 96 | | 2 | |
| 12 1 | E | Paprastoji eglė | Picea abies | 1 | 1 | 14 | 18 | 1. 68 | | 2 | |
| 12 2 | E | Paprastoji eglė | Picea abies | 1 | 1 | 14 | 16 | 1. 68 | | 2 | |
| 12 3 | E | Paprastoji eglė | Picea abies | 1 | 1 | 13 | 16 | 1. 56 | | 2 | |
| 12 4 | Dr | Drebulė | Populus tremula | 1 | 1 | 20 | 27 | 2. 4 | | 2 | |
| 12 5 | E | Paprastoji eglė | Picea abies | 1 | 1 | 18 | 20 | 2. 16 | | 2 | |
| 12 6 | Dr | Drebulė | Populus tremula | 1 | 1 | 13 | 16 | 1. 56 | | 2 | |

| | | | | | | | | | | | |
|---------|---------|------------------|------------------|---|---|--------------------|----|----------|--|---|--|
| 12 7 | Dr | Drebulė | Populus tremula | 1 | 1 | 26 | 34 | 3. 12 | | 2 | |
| 12 8 | Dr | Drebulė | Populus tremula | 1 | 1 | 22 | 27 | 2. 64 | | 2 | |
| 12 9 | Dr | Drebulė | Populus tremula | 1 | 1 | 21 | 28 | 2. 52 | | 2 | |
| 13 0 | Dr | Drebulė | Populus tremula | 1 | 1 | 25 | 29 | 3 | | 2 | |
| 13 1 | Dr | Drebulė | Populus tremula | 1 | 1 | 34 | 42 | 4. 08 | | 2 | |
| 13 2 | Bl | Blindė | Salix caprea | 1 | 3 | 12;13;15 | 56 | 1. 8 | | 2 | |
| 13 3 | Dr | Drebulė | Populus tremula | 1 | 1 | 21 | 27 | 2. 52 | | 2 | |
| 13 4 | E | Paprastoji eglė | Picea abies | 1 | 1 | 8 | 11 | 0. 96 | | 1 | |
| 13 5 | E | Paprastoji eglė | Picea abies | 1 | 1 | 15 | 18 | 1. 8 | | 1 | |
| 13 6 | E | Paprastoji eglė | Picea abies | 1 | 1 | 13 | 17 | 1. 56 | | 1 | |
| 13 7 | E | Paprastoji eglė | Picea abies | 1 | 1 | 10 | 12 | 1. 2 | | 2 | |
| 13 8 | Sl y | Slyva | Prunus | 1 | 3 | 9;10;8 | 30 | 1. 2 | | 2 | |
| 13 9 | E | Paprastoji eglė | Picea abies | 1 | 1 | 10 | 12 | 1. 2 | | 2 | |
| 14 0 | E | Paprastoji eglė | Picea abies | 1 | 1 | 13 | 18 | 1. 56 | | 2 | |
| 14 1 | E | Paprastoji eglė | Picea abies | 1 | 1 | 10 | 11 | 1. 2 | | 2 | |
| 14 2 | E | Paprastoji eglė | Picea abies | 1 | 1 | 18 | 20 | 2. 16 | | 2 | |
| 14 3 | P | Paprastoji pušis | Pinus sylvestris | 1 | 1 | 21 | 27 | 2. 52 | | 2 | |
| 14 4 | E | Paprastoji eglė | Picea abies | 1 | 1 | 25 | 30 | 3 | | 2 | |
| 14 5 | E | Paprastoji eglė | Picea abies | 1 | 1 | 19 | 21 | 2. 28 | | 2 | |
| 14 6 | E | Paprastoji eglė | Picea abies | 1 | 1 | 14 | 16 | 1. 68 | | 2 | |
| 14 7 | E | Paprastoji eglė | Picea abies | 1 | 1 | 16 | 18 | 1. 92 | | 2 | |
| 14 8 | E | Paprastoji eglė | Picea abies | 1 | 1 | 15 | 17 | 1. 8 | | 2 | |
| 14 9 | E | Paprastoji eglė | Picea abies | 1 | 1 | 18 | 20 | 2. 16 | | 2 | |
| 15 0 | E | Paprastoji eglė | Picea abies | 1 | 1 | 21 | 23 | 2. 52 | | 2 | |
| 15 1 | Bl | Blindė | Salix caprea | 1 | 5 | 21;18;21 ;11;17 | 70 | 2. 52 | | 2 | |

| | | | | | | | | | | |
|---------|---------|----------------------|---------------------|---|---|--------|-----|----------|---|--------------------|
| 15 2 | B | Karpotasis beržas | Betula pendula | 1 | 1 | 31 | 34 | 3. 72 | 1 | |
| 15 3 | B | Karpotasis beržas | Betula pendula | 1 | 1 | 18 | 27 | 2. 16 | 1 | |
| 15 4 | Kr š | Kriaušė | Pyrus | 1 | 1 | 20 | 27 | 2. 4 | 1 | |
| 15 5 | E | Paprastoji eglė | Picea abies | 1 | 1 | 18 | 21 | 2. 16 | 2 | |
| 15 6 | E | Paprastoji eglė | Picea abies | 1 | 1 | 16 | 18 | 1. 92 | 2 | |
| 15 7 | E | Paprastoji eglė | Picea abies | 1 | 1 | 19 | 21 | 2. 28 | 2 | |
| 15 8 | E | Paprastoji eglė | Picea abies | 1 | 1 | 18 | 23 | 2. 16 | 2 | |
| 15 9 | E | Paprastoji eglė | Picea abies | 1 | 1 | 16 | 20 | 1. 92 | 2 | |
| 16 0 | O b | Obelis | Malus | 1 | 1 | 5;6 | 18 | 0. 72 | 2 | |
| 16 1 | E | Paprastoji eglė | Picea abies | 1 | 1 | 19 | 21 | 2. 28 | 2 | |
| 16 2 | E | Paprastoji eglė | Picea abies | 1 | 1 | 10 | 11 | 1. 2 | 2 | |
| 16 3 | O b | Obelis | Malus | 1 | 3 | 5;6;10 | 15 | 1. 2 | 2 | |
| 16 4 | E | Paprastoji eglė | Picea abies | 1 | 1 | 13 | 15 | 1. 56 | 2 | |
| 16 5 | E | Paprastoji eglė | Picea abies | 1 | 1 | 19 | 21 | 2. 28 | 2 | |
| 16 6 | E | Paprastoji eglė | Picea abies | 1 | 1 | 16 | 20 | 1. 92 | 2 | |
| 16 7 | E | Paprastoji eglė | Picea abies | 1 | 1 | 21 | 23 | 2. 52 | 2 | |
| 16 8 | E | Paprastoji eglė | Picea abies | 1 | 1 | 18 | 21 | 2. 16 | 2 | |
| 16 9 | E | Paprastoji eglė | Picea abies | 1 | 1 | 16 | 18 | 1. 92 | 2 | |
| 17 0 | E | Paprastoji eglė | Picea abies | 1 | 1 | 17 | 23 | 2. 04 | 2 | |
| 17 1 | P | Paprastoji pušis | Pinus sylvestris | 1 | 1 | 22 | 26 | 2. 64 | 3 | Daug sausų šakų |
| 17 2 | P | Paprastoji pušis | Pinus sylvestris | 1 | 1 | 8 | 10 | 0. 96 | 3 | |
| 17 3 | Dr | Drebulė | Populus tremula | 1 | 1 | 21 | 28 | 2. 52 | 2 | |
| 17 4 | B | Karpotasis beržas | Betula pendula | 1 | 1 | 13 | 18/ | 1. 56 | 2 | |
| 17 5 | Dr | Drebulė | Populus tremula | 1 | 1 | 29 | 29 | 3. 48 | 2 | |
| 17 6 | Dr | Drebulė | Populus tremula | 1 | 1 | 13 | 18 | 1. 56 | 2 | |

| | | | | | | | | | | | |
|---------|--------|-------------------|------------------|---|---|-----------------|----|----------|--|---|----------|
| 17 7 | Dr | Drebulė | Populus tremula | 1 | 1 | 9 | 12 | 1. 08 | | 3 | |
| 17 8 | E | Paprastoji eglė | Picea abies | 1 | 1 | 15 | 17 | 1. 8 | | 2 | |
| 17 9 | E | Paprastoji eglė | Picea abies | 1 | 1 | 14 | 16 | 1. 68 | | 2 | |
| 18 0 | E | Paprastoji eglė | Picea abies | 1 | 1 | 5 | 7 | 0. 6 | | 2 | |
| 18 1 | O b | Obelis | Malus | 1 | 3 | 6;7;8 | 19 | 0. 96 | | 2 | |
| 18 2 | O b | Obelis | Malus | 1 | 1 | 5 | 8 | 0. 6 | | 2 | pasviręs |
| 18 3 | Dr | Drebulė | Populus tremula | 1 | 1 | 16 | 23 | 1. 92 | | 2 | |
| 18 4 | Bl | Blindė | Salix caprea | 1 | 4 | 11;12;13 ;20 | 50 | 2. 4 | | 2 | |
| 18 5 | B | Karpotasis beržas | Betula pendula | 1 | 1 | 22 | 29 | 2. 64 | | 2 | |
| 18 6 | B | Karpotasis beržas | Betula pendula | 1 | 1 | 21 | 24 | 2. 52 | | 2 | |
| 18 7 | P | Paprastoji pušis | Pinus sylvestris | 1 | 1 | 13 | 16 | 1. 56 | | 3 | |
| 18 8 | B | Karpotasis beržas | Betula pendula | 1 | 1 | 14 | 23 | 1. 68 | | 2 | |
| 18 9 | Dr | Drebulė | Populus tremula | 1 | 1 | 19 | 21 | 2. 28 | | 2 | |
| 19 0 | B | Karpotasis beržas | Betula pendula | 1 | 1 | 21 | 28 | 2. 52 | | 2 | |
| 19 1 | Bl | Blindė | Salix caprea | 1 | 2 | 13;13 | 40 | 1. 56 | | 2 | |
| 19 2 | Bl | Blindė | Salix caprea | 1 | 1 | 16 | 22 | 1. 92 | | 2 | |
| 19 3 | Dr | Drebulė | Populus tremula | 1 | 1 | 13 | 19 | 1. 56 | | 2 | |
| 19 4 | Bl | Blindė | Salix caprea | 1 | 3 | 16;17;23 | 53 | 2. 76 | | 2 | |
| 19 5 | Bl | Blindė | Salix caprea | 1 | 2 | 17;20 | 27 | 2. 4 | | 2 | |
| 19 6 | Bl | Blindė | Salix caprea | 1 | 2 | 26;26 | 80 | 3. 12 | | 3 | |
| 19 7 | Bl | Blindė | Salix caprea | 1 | 1 | 13 | 16 | 1. 56 | | 3 | |
| 19 8 | Bl | Blindė | Salix caprea | 1 | 1 | 16 | 17 | 1. 92 | | 2 | |
| 19 9 | Bl | Blindė | Salix caprea | 1 | 1 | 13 | 19 | 1. 56 | | 2 | |
| 20 0 | Dr | Drebulė | Populus tremula | 1 | 1 | 14 | 17 | 1. 68 | | 2 | |
| 20 1 | Dr | Drebulė | Populus tremula | 1 | 1 | 27 | 32 | 3. 24 | | 2 | |

| | | | | | | | | | | | |
|---------|----|-------------------|------------------|---|---|-----------------|----|----------|--|---|--|
| 20 2 | Bl | Blindė | Salix caprea | 1 | 1 | 10 | 15 | 1. 2 | | 2 | |
| 20 3 | Bl | Blindė | Salix caprea | 1 | 2 | 8;17 | 19 | 2. 04 | | 2 | |
| 20 4 | Bl | Blindė | Salix caprea | 1 | 3 | 10;16;21 | 38 | 2. 52 | | 3 | |
| 20 5 | Dr | Drebulė | Populus tremula | 1 | 1 | 21 | 26 | 2. 52 | | 2 | |
| 20 6 | Bl | Blindė | Salix caprea | 1 | 1 | 18 | 20 | 2. 16 | | 2 | |
| 20 7 | Dr | Drebulė | Populus tremula | 1 | 1 | 24 | 28 | 2. 88 | | 2 | |
| 20 8 | Dr | Drebulė | Populus tremula | 1 | 1 | 21 | 24 | 2. 52 | | 2 | |
| 20 9 | Dr | Drebulė | Populus tremula | 1 | 2 | 23;29 | 56 | 3. 48 | | 2 | |
| 21 0 | Bl | Blindė | Salix caprea | 1 | 2 | 9;9 | 31 | 1. 08 | | 2 | |
| 21 1 | Dr | Drebulė | Populus tremula | 1 | 1 | 23 | 27 | 2. 76 | | 2 | |
| 21 2 | Bl | Blindė | Salix caprea | 1 | 4 | 13;14;17 ;18 | 46 | 2. 16 | | 3 | |
| 21 3 | B | Karpotasis beržas | Betula pendula | 1 | 1 | 18 | 25 | 2. 16 | | 2 | |
| 21 4 | P | Paprastoji pušis | Pinus sylvestris | 1 | 1 | 19 | 21 | 2. 28 | | 2 | |
| 21 5 | Dr | Drebulė | Populus tremula | 1 | 2 | 10;13 | 35 | 1. 56 | | 2 | |
| 21 6 | Dr | Drebulė | Populus tremula | 1 | 2 | 7;17 | 24 | 2. 04 | | 2 | |
| 21 7 | B | Karpotasis beržas | Betula pendula | 1 | 1 | 15 | 22 | 1. 8 | | 2 | |
| 21 8 | Dr | Drebulė | Populus tremula | 1 | 1 | 8 | 9 | 0. 96 | | 2 | |
| 21 9 | Dr | Drebulė | Populus tremula | 1 | 1 | 7 | 9 | 0. 84 | | 2 | |
| 22 0 | Dr | Drebulė | Populus tremula | 1 | 1 | 11 | 12 | 1. 32 | | 2 | |
| 22 1 | Dr | Drebulė | Populus tremula | 1 | 1 | 9 | 11 | 1. 08 | | 2 | |
| 22 2 | E | Paprastoji eglė | Picea abies | 1 | 1 | 18 | 21 | 2. 16 | | 2 | |
| 22 3 | P | Paprastoji pušis | Pinus sylvestris | 1 | 1 | 12 | 14 | 1. 44 | | 3 | |
| 22 4 | P | Paprastoji pušis | Pinus sylvestris | 1 | 1 | 15 | 18 | 1. 8 | | 3 | |
| 22 5 | E | Paprastoji eglė | Picea abies | 1 | 1 | 12 | 19 | 1. 44 | | 2 | |
| 22 6 | Dr | Drebulė | Populus tremula | 1 | 1 | 9 | 14 | 1. 08 | | 2 | |

| | | | | | | | | | | | |
|---------|----|-------------------|------------------|---|---|--------------------|----|----------|--|---|-------|
| 22 7 | Dr | Drebulė | Populus tremula | 1 | 1 | 17 | 21 | 2. 04 | | 2 | |
| 22 8 | E | Paprastoji eglė | Picea abies | 1 | 1 | 9 | 10 | 1. 08 | | 2 | |
| 22 9 | E | Paprastoji eglė | Picea abies | 1 | 1 | 7 | 9 | 0. 84 | | 2 | |
| 23 0 | Bl | Blindė | Salix caprea | 1 | 5 | 12;13;14 ;16;24 | 63 | 2. 88 | | 3 | |
| 23 1 | Dr | Drebulė | Populus tremula | 1 | 1 | 17 | 25 | 2. 04 | | 2 | |
| 23 2 | Bl | Blindė | Salix caprea | 1 | 2 | 11;11 | 48 | 1. 32 | | 2 | |
| 23 3 | Dr | Drebulė | Populus tremula | 1 | 1 | 26 | 33 | 3. 12 | | 2 | |
| 23 4 | Dr | Drebulė | Populus tremula | 1 | 1 | 16 | 18 | 1. 92 | | 2 | |
| 23 5 | P | Paprastoji pušis | Pinus sylvestris | 1 | 1 | 17 | 23 | 2. 04 | | 3 | |
| 23 6 | P | Paprastoji pušis | Pinus sylvestris | 1 | 1 | 19 | 24 | 2. 28 | | 3 | |
| 23 7 | Dr | Drebulė | Populus tremula | 1 | 1 | 15 | 20 | 1. 8 | | 2 | |
| 23 8 | Dr | Drebulė | Populus tremula | 1 | 1 | 11 | 15 | 1. 32 | | 2 | |
| 23 9 | Dr | Drebulė | Populus tremula | 1 | 1 | 9 | 15 | 1. 08 | | 2 | |
| 24 0 | Dr | Drebulė | Populus tremula | 1 | 1 | 12 | 17 | 1. 44 | | 2 | |
| 24 1 | Dr | Drebulė | Populus tremula | 1 | 1 | 15 | 18 | 1. 8 | | 2 | |
| 24 2 | P | Paprastoji pušis | Pinus sylvestris | 1 | 1 | 14 | 17 | 1. 68 | | 3 | |
| 24 3 | Dr | Drebulė | Populus tremula | 1 | 1 | 9 | 11 | 1. 08 | | 2 | |
| 24 4 | Dr | Drebulė | Populus tremula | 1 | 1 | 10 | 14 | 1. 2 | | 2 | |
| 24 5 | Dr | Drebulė | Populus tremula | 1 | 1 | 14 | 17 | 1. 68 | | 2 | |
| 24 6 | Dr | Drebulė | Populus tremula | 1 | 1 | 20 | 24 | 2. 4 | | 1 | |
| 24 7 | B | Karpotasis beržas | Betula pendula | 1 | 1 | 37 | 43 | 4. 44 | | 1 | |
| 24 8 | Kr | Blindė | Salix caprea | 0 | 0 | 5x3 | - | - | | - | 20 m2 |
| 24 9 | Kr | Blindė | Salix caprea | 0 | 0 | | - | - | | - | |
| 25 0 | Kr | Blindė | Salix caprea | 0 | 0 | | - | - | | - | |
| 25 1 | Dr | Drebulė | Populus tremula | 1 | 1 | 9 | 11 | 1. 08 | | 2 | |

| | | | | | | | | | | | |
|---------|--------|-------------------|------------------|---|---|-------|----|----------|--|---|--|
| 25 2 | Dr | Drebulė | Populus tremula | 1 | 1 | 8 | 10 | 0. 96 | | 2 | |
| 25 3 | E | Paprastoji eglė | Picea abies | 1 | 1 | 23 | 30 | 2. 76 | | 2 | |
| 25 4 | E | Paprastoji eglė | Picea abies | 1 | 1 | 13 | 20 | 1. 56 | | 2 | |
| 25 5 | P | Paprastoji pušis | Pinus sylvestris | 1 | 1 | 27 | 27 | 3. 24 | | 2 | |
| 25 6 | P | Paprastoji pušis | Pinus sylvestris | 1 | 1 | 17 | 23 | 2. 04 | | 2 | |
| 25 7 | P | Paprastoji pušis | Pinus sylvestris | 1 | 1 | 19 | 24 | 2. 28 | | 2 | |
| 25 8 | P | Paprastoji pušis | Pinus sylvestris | 1 | 1 | 19 | 23 | 2. 28 | | 2 | |
| 25 9 | P | Paprastoji pušis | Pinus sylvestris | 1 | 1 | 22 | 22 | 2. 64 | | 2 | |
| 26 0 | P | Paprastoji pušis | Pinus sylvestris | 1 | 1 | 29 | 34 | 3. 48 | | 2 | |
| 26 1 | O b | Obelis | Malus | 1 | 1 | 9 | 14 | 1. 08 | | 1 | |
| 26 2 | P | Paprastoji pušis | Pinus sylvestris | 1 | 1 | 14 | 16 | 1. 68 | | 1 | |
| 26 3 | P | Paprastoji pušis | Pinus sylvestris | 1 | 1 | 10 | 11 | 1. 2 | | 2 | |
| 26 4 | E | Paprastoji eglė | Picea abies | 1 | 1 | 8 | 9 | 0. 96 | | 1 | |
| 26 5 | B | Karpotasis beržas | Betula pendula | 1 | 1 | 27 | 38 | 3. 24 | | 2 | |
| 26 6 | E | Paprastoji eglė | Picea abies | 1 | 1 | 8 | 9 | 0. 96 | | 1 | |
| 26 7 | E | Paprastoji eglė | Picea abies | 1 | 1 | 8 | 10 | 0. 96 | | 1 | |
| 26 8 | B | Karpotasis beržas | Betula pendula | 1 | 1 | 29 | 33 | 3. 48 | | 2 | |
| 26 9 | B | Karpotasis beržas | Betula pendula | 1 | 1 | 12 | 17 | 1. 44 | | 2 | |
| 27 0 | B | Karpotasis beržas | Betula pendula | 1 | 1 | 14 | 20 | 1. 68 | | 2 | |
| 27 1 | B | Karpotasis beržas | Betula pendula | 1 | 1 | 14 | 25 | 1. 68 | | 2 | |
| 27 2 | B | Karpotasis beržas | Betula pendula | 1 | 1 | 15 | 19 | 1. 8 | | 2 | |
| 27 3 | B | Karpotasis beržas | Betula pendula | 1 | 1 | 26 | 34 | 3. 12 | | 2 | |
| 27 4 | B | Karpotasis beržas | Betula pendula | 1 | 2 | 23;27 | 58 | 3. 24 | | 2 | |
| 27 5 | E | Paprastoji eglė | Picea abies | 1 | 1 | 9 | 11 | 1. 08 | | 2 | |


| | | | | | | | | | | |
|---------|---|----------------------|---------------------|---|---|----|----|----------|--|---|
| 27 6 | B | Karpotasis beržas | Betula pendula | 1 | 1 | 17 | 22 | 2. 04 | | 2 |
| 27 7 | B | Karpotasis beržas | Betula pendula | 1 | 1 | 9 | 14 | 1. 08 | | 2 |
| 27 8 | B | Karpotasis beržas | Betula pendula | 1 | 1 | 8 | 10 | 0. 96 | | 2 |
| 27 9 | B | Karpotasis beržas | Betula pendula | 1 | 1 | 9 | 14 | 1. 08 | | 2 |
| 28 0 | B | Karpotasis beržas | Betula pendula | 1 | 1 | 28 | 32 | 3. 36 | | 2 |
| 28 1 | B | Karpotasis beržas | Betula pendula | 1 | 1 | 21 | 26 | 2. 52 | | 2 |
| 28 2 | B | Karpotasis beržas | Betula pendula | 1 | 1 | 23 | 31 | 2. 76 | | 2 |
| 28 3 | B | Karpotasis beržas | Betula pendula | 1 | 1 | 10 | 15 | 1. 2 | | 2 |
| 28 4 | B | Karpotasis beržas | Betula pendula | 1 | 1 | 19 | 25 | 2. 28 | | 2 |
| 28 5 | P | Paprastoji pušis | Pinus sylvestris | 1 | 1 | 23 | 23 | 2. 76 | | 2 |
| 28 6 | P | Paprastoji pušis | Pinus sylvestris | 1 | 1 | 25 | 26 | 3 | | 2 |
| 28 7 | P | Paprastoji pušis | Pinus sylvestris | 1 | 1 | 30 | 32 | 3. 6 | | 2 |
| 28 8 | E | Paprastoji eglė | Picea abies | 1 | 1 | 14 | 14 | 1. 68 | | 2 |
| 28 9 | E | Paprastoji eglė | Picea abies | 1 | 1 | 16 | 18 | 1. 92 | | 2 |
| 29 0 | P | Paprastoji pušis | Pinus sylvestris | 1 | 1 | 23 | 28 | 2. 76 | | 2 |
| 29 1 | E | Paprastoji eglė | Picea abies | 1 | 1 | 14 | 16 | 1. 68 | | 2 |
| 29 2 | P | Paprastoji pušis | Pinus sylvestris | 1 | 1 | 17 | 21 | 2. 04 | | 2 |
| 29 3 | P | Paprastoji pušis | Pinus sylvestris | 1 | 1 | 17 | 22 | 2. 04 | | 2 |
| 29 4 | P | Paprastoji pušis | Pinus sylvestris | 1 | 1 | 8 | 11 | 0. 96 | | 2 |
| 29 5 | P | Paprastoji pušis | Pinus sylvestris | 1 | 1 | 8 | 11 | 0. 96 | | 2 |
| 29 6 | P | Paprastoji pušis | Pinus sylvestris | 1 | 1 | 8 | 11 | 0. 96 | | 2 |
| 29 7 | P | Paprastoji pušis | Pinus sylvestris | 1 | 1 | 17 | 21 | 2. 04 | | 2 |
| 29 8 | P | Paprastoji pušis | Pinus sylvestris | 1 | 1 | 10 | 12 | 1. 2 | | 2 |

| | | | | | | | | | | | |
|---------|----|------------------|---------------------|---|---|-------|----|----------|--|---|------|
| 29 9 | P | Paprastoji pušis | Pinus sylvestris | 1 | 1 | 16 | 17 | 1. 92 | | 2 | |
| 30 0 | P | Paprastoji pušis | Pinus sylvestris | 1 | 1 | 8 | 11 | 0. 96 | | 2 | |
| 30 1 | P | Paprastoji pušis | Pinus sylvestris | 1 | 1 | 15 | 19 | 1. 8 | | 2 | |
| 30 2 | P | Paprastoji pušis | Pinus sylvestris | 1 | 1 | 12 | 15 | 1. 44 | | 2 | |
| 30 3 | P | Paprastoji pušis | Pinus sylvestris | 1 | 1 | 10 | 12 | 1. 2 | | 2 | |
| 30 4 | P | Paprastoji pušis | Pinus sylvestris | 1 | 1 | 11 | 12 | 1. 32 | | 2 | |
| 30 5 | P | Paprastoji pušis | Pinus sylvestris | 1 | 1 | 11 | 13 | 1. 32 | | 2 | |
| 30 6 | P | Paprastoji pušis | Pinus sylvestris | 1 | 1 | 8 | 10 | 0. 96 | | 2 | |
| 30 7 | P | Paprastoji pušis | Pinus sylvestris | 1 | 1 | 9 | 11 | 1. 08 | | 2 | |
| 30 8 | P | Paprastoji pušis | Pinus sylvestris | 1 | 1 | 9 | 11 | 1. 08 | | 2 | |
| 30 9 | P | Paprastoji pušis | Pinus sylvestris | 1 | 1 | 10 | 13 | 1. 2 | | 2 | |
| 31 0 | P | Paprastoji pušis | Pinus sylvestris | 1 | 1 | 12 | 13 | 1. 44 | | 1 | |
| 31 1 | Kr | Lazdynas | Corylus | 0 | 0 | 1x1 | - | - | | 2 | 1m2 |
| 31 2 | P | Paprastoji pušis | Pinus sylvestris | 1 | 1 | 8 | 11 | 0. 96 | | 2 | |
| 31 3 | Kr | Sedula | Cornus | 0 | 0 | 4x4 | - | - | | 2 | 16m2 |
| 31 4 | Kr | Obelis | Malus | 0 | 0 | 4x3 | - | - | | 2 | 12m2 |
| 31 5 | E | Paprastoji eglė | Picea abies | 1 | 1 | 28 | 35 | 3. 36 | | 1 | |
| 31 6 | E | Paprastoji eglė | Picea abies | 1 | 1 | 19 | 22 | 2. 28 | | 2 | |
| 31 7 | E | Paprastoji eglė | Picea abies | 1 | 1 | 10 | 15 | 1. 2 | | 2 | |
| 31 8 | P | Paprastoji pušis | Pinus sylvestris | 1 | 1 | 25 | 31 | 3 | | 2 | |
| 31 9 | P | Paprastoji pušis | Pinus sylvestris | 1 | 1 | 28 | 35 | 3. 36 | | 2 | |
| 32 0 | P | Paprastoji pušis | Pinus sylvestris | 1 | 2 | 24;20 | 48 | 2. 88 | | 2 | |
| 32 1 | P | Paprastoji pušis | Pinus sylvestris | 1 | 1 | 20 | 24 | 2. 4 | | 2 | |

| | | | | | | | | | | | |
|---------|---------|------------------|------------------|---|---|-------|----|----------|--|---|------------|
| 32 2 | P | Paprastoji pušis | Pinus sylvestris | 1 | 1 | 32 | 38 | 3. 48 | | 2 | |
| 32 3 | P | Paprastoji pušis | Pinus sylvestris | 1 | 1 | 10 | 16 | 1. 2 | | 2 | |
| 32 4 | Šlt | Šaltalankis | Hippophae | 1 | 1 | 8 | 11 | 0. 96 | | 2 | |
| 32 5 | P | Paprastoji pušis | Pinus sylvestris | 1 | 1 | 23 | 29 | 2. 76 | | 2 | |
| 32 6 | E | Paprastoji eglė | Picea abies | 1 | 1 | 22 | 28 | 2. 64 | | 2 | |
| 32 7 | P | Paprastoji pušis | Pinus sylvestris | 1 | 2 | 9;26 | 32 | 3. 12 | | 2 | |
| 32 8 | Kr | Lazdynas | Corylus | 0 | 0 | 8;8;8 | - | 0. 96 | | 2 | 20m2 |
| 32 9 | Sl y | Slyva | Prunus | 1 | 1 | 16 | 19 | 1. 92 | | 3 | |
| 33 0 | E | Paprastoji eglė | Picea abies | 1 | 1 | 24 | 31 | 2. 88 | | 2 | |
| 33 1 | E | Paprastoji eglė | Picea abies | 1 | 1 | 21 | 24 | 2. 52 | | 2 | |
| 33 2 | E | Paprastoji eglė | Picea abies | 1 | 1 | 15 | 17 | 1. 8 | | 2 | |
| 33 3 | Šlt | Šaltalankis | Hippophae | 1 | 1 | 8 | 17 | 0. 96 | | 3 | guli po 5m |
| 33 4 | Šlt | Šaltalankis | Hippophae | 1 | 1 | 9 | 11 | 1. 08 | | 3 | guli po 5m |
| 33 5 | Šlt | Šaltalankis | Hippophae | 1 | 1 | 8 | 9 | 0. 96 | | 3 | guli po 5m |
| 33 6 | Šlt | Šaltalankis | Hippophae | 1 | 1 | 7 | 9 | 0. 84 | | 3 | guli po 5m |
| 33 7 | Šlt | Šaltalankis | Hippophae | 1 | 1 | 8 | 10 | 0. 96 | | 3 | guli po 5m |
| 33 8 | E | Paprastoji eglė | Picea abies | 1 | 1 | 20 | 23 | 2. 4 | | 2 | |
| 33 9 | E | Paprastoji eglė | Picea abies | 1 | 1 | 22 | 28 | 2. 64 | | 2 | |
| 34 0 | E | Paprastoji eglė | Picea abies | 1 | 1 | 22 | 26 | 2. 64 | | 2 | |
| 34 1 | P | Paprastoji pušis | Pinus sylvestris | 1 | 1 | 9 | 11 | 1. 08 | | 2 | |
| 34 2 | P | Paprastoji pušis | Pinus sylvestris | 1 | 1 | 11 | 15 | 1. 32 | | 2 | |
| 34 3 | P | Paprastoji pušis | Pinus sylvestris | 1 | 1 | 12 | 18 | 1. 44 | | 2 | |
| 34 4 | P | Paprastoji pušis | Pinus sylvestris | 1 | 1 | 10 | 13 | 1. 2 | | 2 | |
| 34 5 | P | Paprastoji pušis | Pinus sylvestris | 1 | 1 | 9 | 11 | 1. 08 | | 2 | |

| | | | | | | | | | | |
|---------|---|----------------------|---------------------|---|---|----|----|----------|--|---|
| 34 6 | B | Karpotasis beržas | Betula pendula | 1 | 1 | 15 | 21 | 1. 8 | | 1 |
| 34 7 | P | Paprastoji pušis | Pinus sylvestris | 1 | 1 | 12 | 15 | 1. 44 | | 1 |
| 34 8 | B | Karpotasis beržas | Betula pendula | 1 | 1 | 17 | 26 | 2. 04 | | 1 |
| 34 9 | P | Paprastoji pušis | Pinus sylvestris | 1 | 1 | 9 | 11 | 1. 08 | | 2 |
| 35 0 | B | Karpotasis beržas | Betula pendula | 1 | 1 | 14 | 21 | 1. 68 | | 2 |
| 35 1 | P | Paprastoji pušis | Pinus sylvestris | 1 | 1 | 11 | 15 | 1. 32 | | 2 |
| 35 2 | P | Paprastoji pušis | Pinus sylvestris | 1 | 1 | 12 | 15 | 1. 44 | | 2 |
| 35 3 | P | Paprastoji pušis | Pinus sylvestris | 1 | 1 | 14 | 17 | 1. 68 | | 2 |
| 35 4 | P | Paprastoji pušis | Pinus sylvestris | 1 | 1 | 8 | 11 | 0. 96 | | 2 |
| 35 5 | B | Karpotasis beržas | Betula pendula | 1 | 1 | 17 | 22 | 2. 04 | | 2 |
| 35 6 | P | Paprastoji pušis | Pinus sylvestris | 1 | 1 | 7 | 9 | 0. 84 | | 2 |
| 35 7 | B | Karpotasis beržas | Betula pendula | 1 | 1 | 19 | 26 | 2. 28 | | 1 |
| 35 8 | P | Paprastoji pušis | Pinus sylvestris | 1 | 1 | 10 | 13 | 1. 2 | | 2 |
| 35 9 | P | Paprastoji pušis | Pinus sylvestris | 1 | 1 | 11 | 13 | 1. 32 | | 2 |
| 36 0 | P | Paprastoji pušis | Pinus sylvestris | 1 | 1 | 8 | 10 | 0. 96 | | 2 |
| 36 1 | B | Karpotasis beržas | Betula pendula | 1 | 1 | 13 | 20 | 1. 56 | | 2 |
| 36 2 | B | Karpotasis beržas | Betula pendula | 1 | 1 | 14 | 19 | 1. 68 | | 2 |
| 36 3 | P | Paprastoji pušis | Pinus sylvestris | 1 | 1 | 14 | 17 | 1. 68 | | 2 |
| 36 4 | B | Karpotasis beržas | Betula pendula | 1 | 1 | 15 | 23 | 1. 8 | | 2 |
| 36 5 | B | Karpotasis beržas | Betula pendula | 1 | 1 | 12 | 22 | 1. 44 | | 1 |
| 36 6 | B | Karpotasis beržas | Betula pendula | 1 | 1 | 9 | 15 | 1. 08 | | 1 |
| 36 7 | B | Karpotasis beržas | Betula pendula | 1 | 1 | 10 | 15 | 1. 2 | | 1 |
| 36 8 | P | Paprastoji pušis | Pinus sylvestris | 1 | 1 | 9 | 12 | 1. 08 | | 2 |

| | | | | | | | | | | | |
|---------|----|-----------------------|-------------------|---|---|------|----|----------|--|---|------|
| 36 9 | P | Paprastoji pušis | Pinus sylvestris | 1 | 1 | 8 | 11 | 0. 96 | | 1 | |
| 37 0 | Kr | Paprastasis ligustras | Ligustrum vulgare | 0 | 0 | 4x4 | - | - | | 2 | 16m2 |
| 37 1 | Bl | Blindė | Salix caprea | 1 | 1 | 14 | 22 | 1. 68 | | 2 | |
| 37 2 | P | Paprastoji pušis | Pinus sylvestris | 1 | 1 | 13 | 17 | 1. 56 | | 2 | |
| 37 3 | P | Paprastoji pušis | Pinus sylvestris | 1 | 1 | 10 | 12 | 1. 2 | | 2 | |
| 37 4 | Bl | Blindė | Salix caprea | 1 | 2 | 9;12 | 19 | 1. 44 | | 2 | |
| 37 5 | P | Paprastoji pušis | Pinus sylvestris | 1 | 1 | 10 | 14 | 1. 2 | | 2 | |
| 37 6 | P | Paprastoji pušis | Pinus sylvestris | 1 | 1 | 6 | 9 | 0. 72 | | 2 | |
| 37 7 | P | Paprastoji pušis | Pinus sylvestris | 1 | 1 | 6 | 8 | 0. 72 | | 2 | |
| 37 8 | P | Paprastoji pušis | Pinus sylvestris | 1 | 1 | 10 | 12 | 1. 2 | | 1 | |
| 37 9 | P | Paprastoji pušis | Pinus sylvestris | 1 | 1 | 7 | 11 | 0. 84 | | 1 | |
| 38 0 | P | Paprastoji pušis | Pinus sylvestris | 1 | 1 | 11 | 13 | 1. 32 | | 2 | |
| 38 1 | T | Baltoji tuopa | Populus alba | 1 | 1 | 16 | 32 | 1. 92 | | 1 | |
| 38 2 | P | Paprastoji pušis | Pinus sylvestris | 1 | 1 | 11 | 17 | 1. 32 | | 1 | |

| | | | | | |
|--|--|---|-----------------------------|---------|--|
| 0 | 2024-09 | | | | |
| LAIDA | DATA | LAIDOS STATUSAS, KEITIMO PRIEŽASTIS (JEI TAIKOMA) | | | |
| PROJEKTUOTOJAS | KVALIFIKACIJĄ PATVIRTINANČIO DOKUMENTO NR. | PAREIGOS | VARDAS, PAVARDĖ | PARAŠAS | |
|  ID Vilnius | A1859 | SPV | Enrika Geštautaitė | | |
| | A1894 | Arch. | Viktorija Marija Čepaitienė | | |
| | 57 | Krašt. Arch. | Živilė Savickaitė | | |
| | | | | | |

VIEŠOSIOS ERDVĖS TIES BENDORIŲ IR RAISTENIŠKIŲ GATVĖMIS PROJEKTINIŲ PASIŪLYMŲ RENGIMO UŽDUOTIS

1. INFORMACIJA APIE PROJEKTUOJAMĄ OBJEKTĄ

1.1. Projektuojama 0,6 ha teritorija ties Bendorių ir Raisteniškių gatvėmis Pašilaičių seniūnijoje, Tarandėje (toliau – Tarandės viešoji erdvė).

2. DARBO TIKSLAS

2.1. Parengti Tarandės viešosios erdvės sutvarkymo projektinius pasiūlymus.

3. DARBO PROGRAMA

3.1. Atlikti teritorijos esamos padėties vertinimą, nustatyti želdyno funkcinius, estetinius, socialinius prioritetus ir pateikti pasiūlymus dėl teritorijos zonavimo pagal numatomų veiklų joje pobūdį;

3.2. Pateikti rekomendacijas dėl esamų medžių ir krūmų išsaugojimo, šalinimo, genėjimo, formavimo, kiek įmanoma išsaugoti esamus želdinius;

3.3. Suprojektuoti:

3.3.1. Pėsčiųjų takus;

3.3.2. Aktyvaus poilsio zoną (pusinę krepšinio aikštelę);

3.3.3. Ramaus poilsio aikšteles/zonas;

3.3.4. Erdvę bendruomenės susitikimams;

3.3.5. Mažosios architektūros elementus.

4. PAPILDOMI REIKALAVIMAI:

4.1. Viešosios erdvės architektūrai taikyti universalaus dizaino principus;

4.2. Projektuojamus pėsčiųjų takus integruoti į esamą infrastruktūrą;

4.3. Viešosios erdvės architektūrai ir funkciniams sprendimams taikyti „Vilniaus Miesto Darnaus Judumo Plano“ principus;

4.4. Projektą rengti vadovaujantis Vilniaus miesto savivaldybės administracijos direktoriaus 2018 m. rugsėjo 4 d. įsakymu 30-2934/18(2.1.1E-TD2) „Dėl atskirųjų želdynų projektų, rengiamų savivaldybės ir valstybinės žemės sklypuose, viešinimo tvarkos aprašo tvirtinimo“;

4.5. Projektinius pasiūlymus suderinti Vilniaus miesto savivaldybės administracijos Vyriausiojo miesto architekto ir Želdynų skyriais;

4.6. Parengti ir suderinti projektiniai pasiūlymai pateikiami Vilniaus miesto savivaldybės administracijos Vyriausiojo miesto architekto skyriui - bylos (aiškinamasis raštas, grafinė dalis) – 2 vnt., CD (aiškinamasis raštas Word ir PDF formatu, grafinė dalis PDF formatu).

DETALŪS METADUOMENYS

| | |
|---|--|
| Dokumento sudarytojas (-ai) | Vilniaus miesto savivaldybė 188710061, Konstitucijos pr. 3, LT-09601, Vilnius |
| Dokumento pavadinimas (antraštė) | DĖL PAVEDIMO RENGTI PROJEKTINIUS PASIŪLYMUS |
| Dokumento registracijos data ir numeris | 2019-11-25 Nr. A51-113946/19(3.3.2.26E-VMA) |
| Dokumento gavimo data ir dokumento gavimo registracijos numeris | – |
| Dokumento specifikacijos identifikavimo žymuo | ADOC-V1.0 |
| Parašo paskirtis | Pasirašymas |
| Parašą sukūrusio asmens vardas, pavardė ir pareigos | Rūta Matonienė, Vyriausiojo miesto architekto skyriaus vyresnioji patarėja, Vyriausiojo miesto architekto skyrius |
| Sertifikatas išduotas | RŪTA MATONIENĖ, Vilniaus miesto savivaldybės administracija LT |
| Parašo sukūrimo data ir laikas | 2019-11-25 16:12:20 (GMT+02:00) |
| Parašo formatas | XAdES-T |
| Laiko žymoje nurodytas laikas | 2019-11-25 16:12:46 (GMT+02:00) |
| Informacija apie sertifikavimo paslaugų teikėją | ADIC CA-A, Asmens dokumentu israsymo centras prie LR VRM LT |
| Sertifikato galiojimo laikas | 2018-11-19 11:00:22 – 2021-11-18 11:00:22 |
| Informacija apie būdus, naudotus metaduomenų vientisumui užtikrinti | "Registravimas" paskirties metaduomenų vientisumas užtikrintas naudojant "RCSC IssuingCA, VI Registru centras - i.k. 124110246 LT" išduotą sertifikatą "Dokumentų valdymo sistema Avilys, Vilniaus miesto savivaldybės administracija, i.k.188710061 LT", sertifikatas galioja nuo 2018-12-27 14:17:37 iki 2021-12-26 14:17:37 |
| Pagrindinio dokumento priedų skaičius | 4 |
| Pagrindinio dokumento pridedamų dokumentų skaičius | – |
| Pridedamo dokumento sudarytojas (-ai) | – |
| Pridedamo dokumento pavadinimas (antraštė) | – |
| Pridedamo dokumento registracijos data ir numeris | – |
| Programinės įrangos, kuria naudojantis sudarytas elektroninis dokumentas, pavadinimas | Dokumentų valdymo sistema „Avilys“, versija 3.5.15 |
| Informacija apie elektroninio dokumento ir elektroninio (-ių) parašo (-ų) tikrinimą (tikrinimo data) | Atitinka specifikacijos keliamus reikalavimus. Visi dokumente esantys elektroniniai parašai galioja (2019-11-25 16:19:00) |
| Paieškos nuoroda | – |
| Papildomi metaduomenys | Nuorašą suformavo 2019-11-25 16:19:00 Dokumentų valdymo sistema „Avilys“ |



SITUACIJOS SCHEMA

- SUTARTINIAI ŽYMĖJIMAI**
- Darbų vykdymo riba
 - Gatvės raudonosios linijos
 - Registruoto sklypo riba
- SUTARTINIAI ŽYMĖJIMAI**
- Atitvarai
 - Atraminė sienelė
 - Liejama gumos danga, žalsva
 - Medžio terasinių lentų danga
 - Betoninės trinkelės, kvadratinės, be nuožulnų, juodos spalvos
 - Korio danga su skaldeles užpildu
 - Demontuojama tvora (į projektinius sprtendinius neįtraukti darbai)

- STATINIŲ EKSPLIKACIJA:**
- ① Pėsčiųjų takai (II gr. nesudėtingi statiniai)
 - ② Sporto aikštelė (II gr. nesudėtingi statiniai)
 - ③ Žaidimų aikštelė (II gr. nesudėtingi statiniai)
 - ④a) ④b) Poilsio aikštelės a ir b (I gr. nesudėtingi statiniai)
 - ⑤a) ⑤h) Atraminės sienelės (I gr. nesudėtingi statiniai)
 - ⑥a) ⑥c) Atitvarai (I gr. nesudėtingi statiniai)

Planuojami kiti statiniai: rekonstruojami vandentiekio tinklai RV1 ir paviršinių nuotekų šalinimo tinklai L1, bei elektros apšvietimo tinklai

- KITŲ ELEMENTŲ EKSPLIKACIJA:**
- P1) P2) Pandusai
 - L1) L2) Laiptai

- MAŽOSIOS ARCHITEKTŪROS ELEMENTAI**
- Suoliukas
 - Staliukas
 - Šiuikščių dėžė
 - Suoliukas lenktas, metalinis, su atlošu
 - Suoliukas, metalinis, su atlošu
 - Pavėsinė ir apvalus suolas - terasa
 - Pavėsinė ir pikniko staliukas su 4 kėdutėmis
 - Pavėsinė ir pikniko staliukas su 6 kėdutėmis
 - Sporto įrenginys - nugaros ir preso treniruoklis
 - Sporto įrenginys - svaramenų kilnojimo treniruoklis
 - Sporto įrenginys - kompleksas visiems kūno raumenims
 - Sporto įrenginys - gimnastikos treniruoklis su kopėčiomis ir žiedais

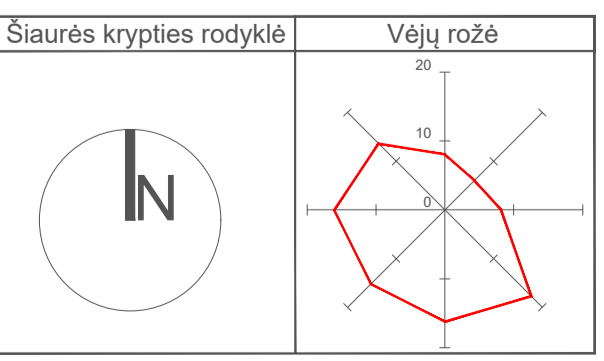
- Vaikiškas staliukas su 3 kėdutėmis
- Batutas
- Piramidė kopimui ir parkūri
- Besisukantis žiedas
- Kibių trasa
- Medinių pakopų su virve trasa
- Čiuožinė
- 3D kalniukas
- Balansinis rutulys
- Rezonansinis vamzdis



LIEJAMA GUMOS DANGA ŽAIDIMŲ AIKŠTELĖJE


ŽALIA SPALVA RAL 6011 - 65%
TAMSAI ŽALIA SPALVA RAL 6000 - 25%
TAMSAI PILKA SPALVA RAL 9004 - 10%

GELTONA SPALVA RAL 1012 - 65%
ORANŽINĖ SPALVA RAL 2011 - 25%
SMĖLINĖ SPALVA RAL 1015 - 10%



| | | | | | |
|----------------------|---|---|--|-------|------|
| 0 | 2024 | | | | |
| LAIDA | IŠLEIDIMO DATA | LAIDOS STATUSAS, KEITIMO PRIEŽASTIS (JEI TAIKOMA) | | | |
| KVAL. PATV. DOK. NR. | | | Statinio projekto pavadinimas | | |
| A 1859 | PV | Enrika Geštaitaitė | VIĖSIOSIOS ERDVĖS TIES BENDORIŲ IR RAISTENIŲ GATVĖMIS, SUTVARKYMO PROJEKTAS | | |
| A 1894 | arch. | Viktorija Marija Čepaitienė | Statinio numeris ir pavadinimas | Laida | |
| 57 | kr. arch. | Žilvė Savickaitė | Kiti inžineriniai statiniai, susisiekimo komunikacijos, inžineriniai tinklai | 0 | |
| | | | Dokumento pavadinimas | | |
| | | | Sklypo planas M 1:500 | | |
| LT | Statytojas ir (arba) užsakovas | | Dokumento žymuo | Lapas | Lapų |
| | Vilniaus miesto savivaldybė Konstitucijos pr. 3, LT-09601 Vilnius | UAB "Vilniaus vandenys" Spaudos g. 8, LT-05132, Vilnius | VP-24-9-PP-BR-01 | 1 | 1 |



| | | | | |
|----------------------|--|---|---|--|
| 0 | 2024 | LAIDOS STATUSAS, KEITIMO PRIEŽASTIS (JEI TAIKOMA) | | |
| LAIDA | IŠLEIDIMO DATA | LAIDOS STATUSAS, KEITIMO PRIEŽASTIS (JEI TAIKOMA) | | |
| KVAL. PATV. DOK. NR. |  | | Statinio projekto pavadinimas VIEŠOSIOS ERDVĖS TIES BENDORIŲ IR RAISTENIŠKIŲ GATVĖMIS, SUTVARKYMO PROJEKTAS | |
| A 1859 | PV | Enrika Geštautaitė | | |
| A 1894 | arch. | Viktorija Marija Čepaitienė | | Statinio numeris ir pavadinimas |
| 57 | kr. arch. | Živilė Savickaitė | | Kiti inžineriniai statiniai, susisiekimo komunikacijos, inžineriniai tinklai Dokumentų pavadinimas Vizualizacija |
| LT | Statytojas ir (arba) užsakovas Vilniaus miesto savivaldybė Konstitucijos pr. 3, LT-09601 Vilnius | | UAB "Vilniaus vandenys" Spaudos g. 8, LT-05132 Vilnius | Dokumentų žymuo VP-24-9-PP-BR-02 |
| | | | | Lapas |
| | | | | Lapų |
| | | | | 1 |
| | | | | 1 |