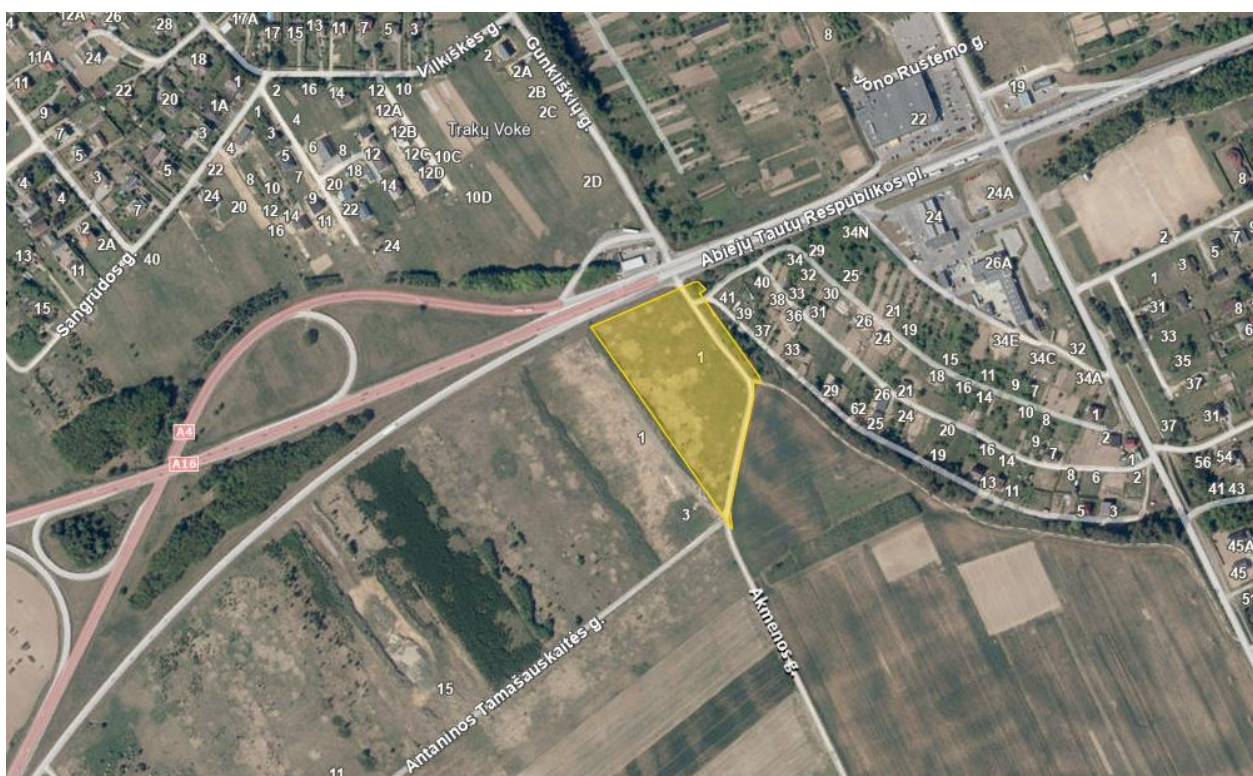


OBJEKTAS

Sklypo (kadastro Nr. 0101/0162:117) buvusiame Trakų Vokės kaime detaliojo plano sprendinių keitimas rengiamu Apie 2,12 ha teritorijos prie Akmenos gatvės detaliuoju planu iniciavimo sutarties pagrindu



STADIJA

Strateginio pasekmių aplinkai vertinimo atrankos dokumentas

ORGANIZATORIUS:

Vilniaus miesto savivaldybės administracijos direktorius
Konstitucijos pr. 3, 09601 Vilnius

INICIATORIAI:

UAB „Ir
Pramonės g. 11
02628327
4149 Vilniaus r.

OBJEKTAS:

Sklypo (kadastro Nr. 0101/0162:117) buvusiam Trakų Vokės kaime detaliojo plano sprendinių keitimas rengiamu Apie 2,12 ha teritorijos prie Akmenos gatvės detaliuoju planu iniciavimo sutarties pagrindu

**VEIKLOS VYKDYMO
ADRESAS:**

Akmenos g. 1 (kadastro Nr. 0101/0162:1345) ir sklypas (kadastro Nr. 0101/0162:1538) Vilniuje

ETAPAS:

Strateginio pasekmių aplinkai vertinimo atrankos dokumentas

**DETALIOJO PLANO
RENGĖJAS**

UAB „MEIRISTA“
Panerių g. 64, LT-03160 Vilnius

Rengėjai:

Detaliojo plano rengimo projektų vadovas

G M

(vardas, pavardė)

(parašas)

Strateginio pasekmių aplinkai vertinimo atrankos dokumento rengimo vadovė

Dr. D..... J.

(vardas, pavardė)

(parašas)

Vilnius, 2024

TURINYS

Įvadas.....	5
1. Informacija apie detaliojo plano organizatorių	6
1.1. Detaliojo planavimo organizatorius	6
1.2. Detaliojo plano iniciatorius.....	6
1.3. Kita informacija, detaliojo planavimo, SPAV atrankos dokumento rengėjas	6
2. Informacija apie detaliojo plano rengimą	7
2.1. Plano pavadinimas.....	7
2.2. Plano pagrindiniai tikslai	7
2.3. Plano sąsaja su kitais planais ir programomis.....	7
2.3.1. Galiojantis bendrasis planas.....	7
2.3.2. Galiojantys specialieji planai	10
2.3.3. Sprendinių derinimas su kitais to paties lygmens teritorijų planavimo dokumentais	12
2.4. Plano alternatyvų aprašymas.....	12
2.5. Kita informacija, detaliojo plano sprendiniai.....	12
3. Informacija apie numatomą plano ar programos įgyvendinimo vietą	14
3.1. Informacija apie numatomas alternatyvias plano ar programos įgyvendinimo vietas	14
3.2. Informacija apie detaliojo plano įgyvendinimo vietą.....	14
3.3. Teritorijos gretimybė	15
3.4. Teritorijos apsaugos statusas.....	16
3.5. Teritorijoje randamos saugomos gyvūnų ar augalų rūšys ir (ar) natūralios buveinės, kitos saugotinos gamtinės ar kultūros paveldo vertybės	20
3.5.1. Gamtos vertybės.....	20
3.5.2. Kultūros paveldas.....	21
3.6. Informacija apie galimą plano įgyvendinimo sąlygojimą teritorijos aplinkos kokybės normų viršijimą	22
3.6.1. Oro tarša	25
3.6.2. Kita tarša.....	26
3.7. Informacija apie teritorijos jautrumą ir vertingumą aplinkos apsaugos požiūriu	27
4. Plano įgyvendinimo pasekmių aplinkai reikšmingumas.....	28
5. Kita informacija.....	30
5.1. Priemonės, numatytos neigiamų pasekmių aplinkai prevencijai vykdyti, pasekmėms sumažinti ar kompensuoti	30
5.2. Informacija apie galimą visuomenės nepasitenkinimą planu	30
Naudotas literatūros sąrašas	32
PRIEDAI.....	33

IŠTRAUKŲ SĄRAŠAS

pav. 1. Ištrauka iš Vilniaus m. bendrojo plano	8
pav. 2. BP susisiekimo sistemos brėžinių ištraukos.....	9
pav. 3. BP gamtinės aplinkos brėžinių ištraukos	10
pav. 4. Ištrauka iš SP Pagrindinio brėžinio	11
pav. 5. Ištrauka iš SP Pagrindinio brėžinio	11
pav. 6. Teritorijos vieta. Šaltinis: <i>www.regia.lt, www.vilnius.lt</i>	14
pav. 7. https://vilnius.lt/lt/ ištrauka.	16
pav. 8. Ištrauka iš Natura2000 teritorijų žemėlapis.....	17
pav. 9. Ištrauka iš Saugomų teritorijų valstybės kadastro žemėlapis	17
pav. 10. Ištrauka iš upių, ežerų ir tvenkinių kadastro	18
pav. 11. Ištrauka iš potvynių grėsmės žemėlapis	18
pav. 12. Ištrauka iš potencialių taršos židinių ir ekogeologinių tyrimų žemėlapis	19
pav. 13. Požeminio vandens vandenviečių su VAZ ribomis schema	19
pav. 14. Naudingųjų iškasenų tekliniai su ribomis ištrauka	20
pav. 15. Ištrauka iš M-GIS – valstybinės reikšmės miškai	21
pav. 16. Ištrauka iš M-GIS – miškų grupės	21
pav. 17. Ištrauka iš Europos Bendrijos svarbių natūralių buveinių žemėlapis	21
pav. 18. Ištrauka iš kultūros vertybių registro	22

LENTELIŲ SĄRAŠAS

lentelė 1. Teritorijai taikomas reglamentas	8
lentelė 2. Informacija apie taršos židinius	19

IVADAS

Detaliojo plano dokumento strateginis pasekmių aplinkai vertinimas (toliau – SPAV) atliekamas vadovaujantis „Planų ir programų strateginio pasekmių aplinkai vertinimo tvarkos aprašo“¹ nuostatomis, „Planų ir programų atrankos dėl strateginio pasekmių aplinkai vertinimo tvarkos aprašu“², „Planų ir programų strateginio pasekmių aplinkai vertinimo vadovu“³, kitais teisės aktais bei norminiais dokumentais.

SPAV – tai tam tikrų planų ir programų įgyvendinimo galimų pasekmių aplinkai nustatymo, apibūdinimo ir vertinimo procesas, per kurį rengiami strateginio pasekmių aplinkai vertinimo dokumentai, konsultuojamasi, atsižvelgiama į vertinimo ir konsultacijų rezultatus prieš priimant ir (arba) tvirtinant planą ar programą, teikiama informacija, susijusi su sprendimu dėl plano ar programos priėmimo ir (arba) tvirtinimo.

Bendri SPAV tikslai:

- nustatyti, apibūdinti ir įvertinti galimas reikšmingas plano ar programos įgyvendinimo pasekmes aplinkai,
- užtikrinti, kad bus konsultuojamasi su atsakingomis už aplinkos apsaugą valstybės ir savivaldybių institucijomis, visuomene, atsižvelgiama į šių konsultacijų ir kitų viešumą užtikrinančių procedūrų rezultatus,
- užtikrinti, kad organizatorius turės išsamią ir patikimą informaciją apie galimas reikšmingas plano įgyvendinimo pasekmes aplinkai ir atsižvelgs į ją.

Atsižvelgiant į Vilniaus miesto savivaldybės administracijos direktoriaus 2023 m. rugsėjo 4 d. įsakymu Nr. 30-2004/23 patvirtintos planavimo darbų programos detaliojo planavimo dokumentui rengti 12 p., SPAV nėra privalomas, tačiau vadovaujantis „Planų ir programų strateginio pasekmių aplinkai vertinimo tvarkos aprašo“ 10.1 p.⁴ rengiamam detaliam planui atliekama strateginio pasekmių aplinkai vertinimo atranka (toliau – atranka). Taip pat atranka rengiama siekiant užtikrinti, kad bus konsultuojamasi su SPAV subjektais ir visuomene bei atsižvelgiama į šių konsultacijų rezultatus iki patvirtinant plano sprendinius.

Atrankos tikslai:

- nustatyti, ar detaliojo plano įgyvendinimas gali daryti reikšmingas neigiamas pasekmes aplinkai,
- nustatyti, ar strateginis pasekmių aplinkai vertinimas yra privalomas detaliojo plano rengimui,
- užtikrinti, kad aplinkos apsaugos klausimai būtų nagrinėjami ankstyviausiame planavimo etape, numatant neigiamų pasekmių prevencijos ir išvengimo priemones.

¹ Patvirtintas Lietuvos Respublikos Vyriausybės 2004 m. rugpjūčio 18 d. nutarimu Nr. 967 (Žin., 2004, Nr. 130-4650; TAR 2014-12-30, i. k. 2014-20928, galiojanti aktuali redakcija).

² Patvirtintas Lietuvos Respublikos aplinkos ministro 2004 m. rugpjūčio 27 d. įsakymu Nr. D1-456 (Žin., 2004, Nr. 136-4971, galiojanti aktuali redakcija).

³ Planų ir programų strateginio pasekmių aplinkai vertinimo vadovas. Lietuvos Respublikos aplinkos ministerija ir Suomijos aplinkos institutas, 2006. Prieiga per internetą: <<http://www.am.lt/VI/files/0.963772001168320854.pdf>>.

⁴ Atrankos atvejis, „kai rengiami planai ar programos, skirti pramonės, energetikos, transporto, telekomunikacijų, turizmo, žemės ūkio, miškų ūkio, žuvininkystės, vandens ūkio plėtrai, atliekų tvarkymui, teritorijų planavimo dokumentai: kompleksinio (bendrieji ir detalieji planai) ir specialiojo teritorijų planavimo dokumentai ar žemės valdos projektai, kurie nustato ūkinės veiklos, įrašytos į Planuojamos ūkinės veiklos poveikio aplinkai vertinimo įstatymo 1 ar 2 priedus, vystymo pagrindus ir kurie rengiami 10 kv. kilometrų ar mažesniai plotui“.

1. INFORMACIJA APIE DETALIOJO PLANO ORGANIZATORIŲ

1.1. DETALIOJO PLANAVIMO ORGANIZATORIUS

Pavadinimas: Vilniaus miesto savivaldybės administracijos direktorius
Adresas, Konstitucijos pr. 3, 09601 Vilnius
telefonas, Tel. +370 5 211 2000
elektroninio pašto adresas: savivaldybe@vilnius.lt
Atstovaujančio asmens vardas, pavardė, Benius Bučelis
pareigos, Teritorijų planavimo skyrius
kontaktinė informacija: Tel. +370 694 80937, el. p. benius.bucelis@vilnius.lt

1.2. DETALIOJO PLANO INICIATORIUS

Pavadinimas: UAB „Ir 327
Adresas, Pramonės g. 12, Vaidotų k., LT-14149 Vilniaus r.
telefonas, Tel. +370 610 17716
elektroninio pašto adresas: info@inspektras.lt
Iniciatorius atstovaujančio asmens A K
vardas, pavardė, pareigos, Direktorius
kontaktinė informacija: Tel 5

1.3. KITA INFORMACIJA, DETALIOJO PLANAVIMO, SPAV ATRANKOS DOKUMENTO RENGĖJAS

Detaliojo plano rengėjas

Pavadinimas: UAB „MEIRISTA“, įm. k. 302509764
Adresas, Panerių g. 64, LT-03160 Vilnius
telefonas/faksas, Tel. +370 699 47231
elektroninio pašto adresas: meiristauab@gmail.com
Atstovaujančio asmens vardas, pavardė, G M
pareigos, Projekto vadovė
kontaktinė informacija: Tel. +370 699 47231

SPAV atrankos dokumento rengėjas

Pavadinimas: MB „Aplinkos ekspertų grupė“
Adresas, Neužmirštuolių g. 7-1, LT-04124 Vilnius
elektroninio pašto adresas: aplinkos.ekspertu.grupe@gmail.com
Atstovaujančio asmens vardas, pavardė, Dr. E nė
kontaktinė informacija: Tel. +370 686 61166

2. INFORMACIJA APIE DETALIOJO PLANO RENGIMĄ

2.1. PLANO PAVADINIMAS

Sklypo (kadastro Nr. 0101/0162:117) buvusiam Trakų Vokės kaime detaliojo plano sprendinių keitimas rengiamu Apie 2,12 ha teritorijos prie Akmenos gatvės detalioju planu iniciavimo sutarties pagrindu. TPDRIS proceso Nr. K-VT-13-23-869.

2.2. PLANO PAGRINDINIAI TIKSLAI

Detaliojo plano tikslai ir uždaviniai: pakeisti žemės sklypo Akmenos g. 1 (kadastro Nr. 0101/0162:1345) naudojimo būdą iš susisiekimo ir inžinerinių komunikacijų aptarnavimo objektų teritorijos į pramonės ir sandėliavimo objektų teritorijos, nustatyti teritorijos naudojimo reglamentus vadovaujantis Vilniaus miesto savivaldybės teritorijos bendrojo plano sprendiniais.

Papildomi planavimo uždaviniai: numatyti funkcinis bei kompozicinius ryšius su gretimomis teritorijomis, suplanuoti optimalų planuojamos teritorijos inžinerinių komunikacinių koridorių tinklą.

Papildomi reglamentai: nenustatomi.

Planavimo pagrindas – (i) Vilniaus miesto savivaldybės mero 2023 m. liepos 21 d. potvarkis Nr. 955-575/23 „Dėl leidimo keisti sklypo (kadastro Nr. 0101/0162:117) buvusiam Trakų Vokės kaime detaliojo plano sprendinius ir parengti juos keičiantį Apie 2,12 ha teritorijos prie Akmenos gatvės detalų planą iniciavimo sutarties pagrindu“; (ii) Vilniaus miesto savivaldybės administracijos direktoriaus 2023 m. rugsėjo 4 d. įsakymas Nr. 30-2004/23 „Dėl sklypo (kadastro Nr. 0101/0162:117) buvusiam Trakų Vokės kaime detaliojo plano sprendinių keitimo rengiamu Apie 2,12 ha teritorijos prie Akmenos gatvės detalioju planu iniciavimo sutarties pagrindu darbų programos tvirtinimo“; (iii) 2023 m. spalio 6 d. Teritorijų planavimo proceso inicijavimo sutartis Nr. A615-156/23; (iv) teritorijų planavimo sąlygos (TPDRIS sistemoje, kur TPD Nr. K-VT-13-23-869) (žr. Priedas Nr. 1, Priedas Nr. 2).

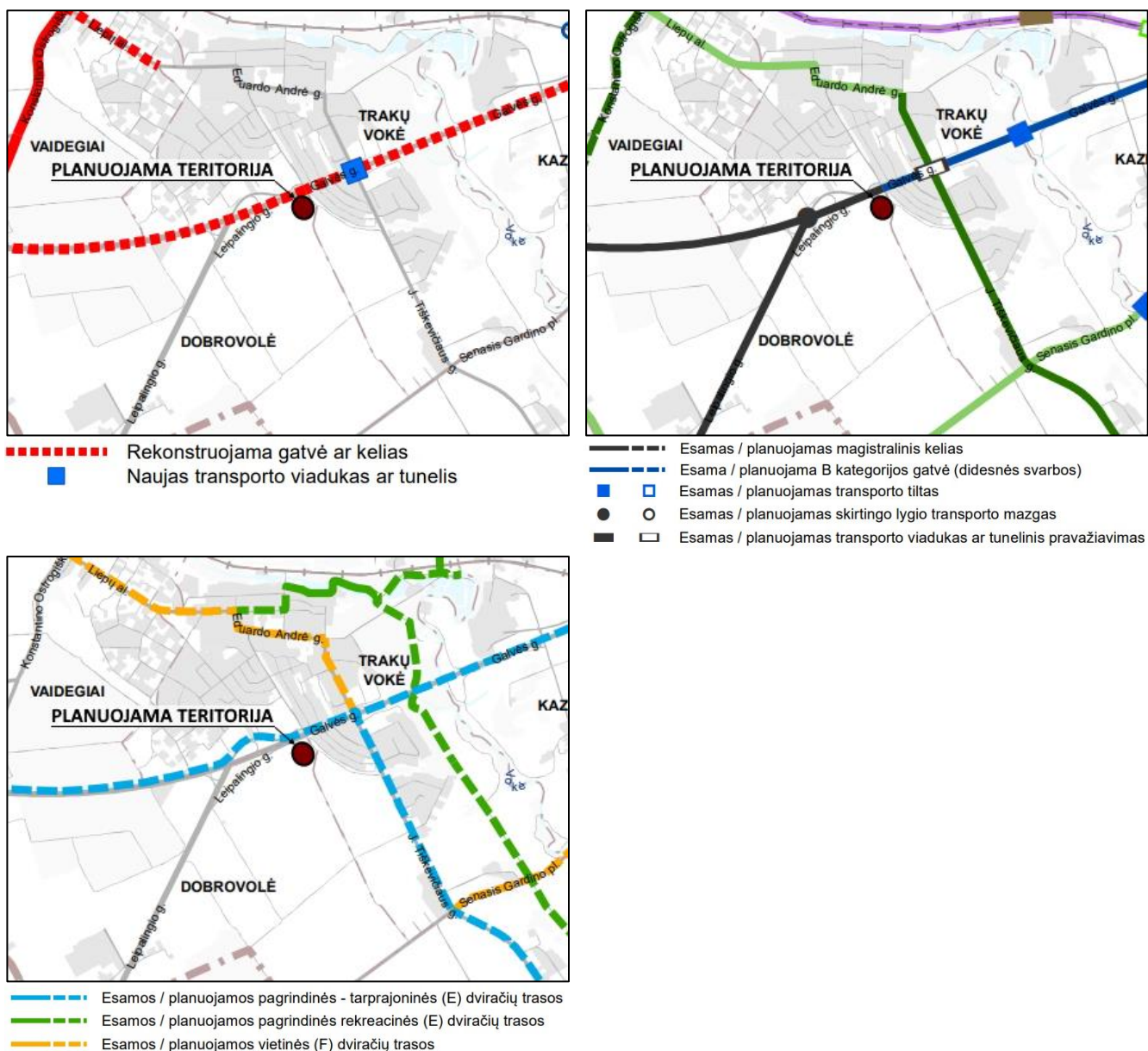
2.3. PLANO SAŠAJA SU KITAIŠ PLANAIŠ IR PROGRAMOMIS

Planuojamai teritorijai taikomi aukštesnio lygmens teritorijų planavimo dokumentai: bendrieji ir specialieji planai, taip pat vienos ar kelių valdymo sričių plėtros programos, strateginės veiklos planai ir kiti strateginiai dokumentai.

2.3.1. Galiojantis bendrasis planas

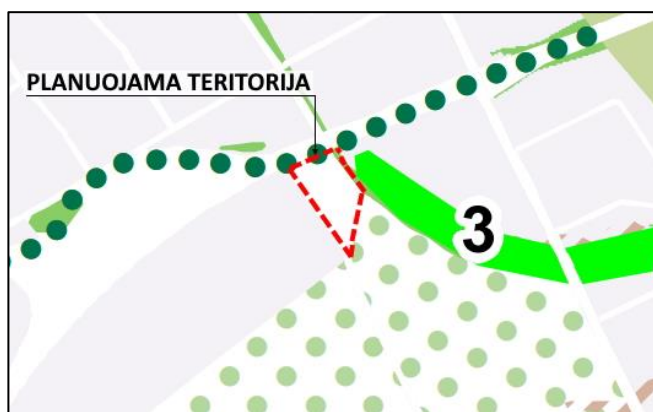
Planuojamai teritorijai galioja Vilniaus miesto savivaldybės teritorijos bendrasis planas (reg. Nr. T00086338), patvirtintas 2021-06-02 Vilniaus miesto savivaldybės tarybos sprendimu Nr. 1-972.

Vadovaujantis Vilniaus miesto savivaldybės teritorijos bendrojo plano Pagrindinio brėžinio sprendiniais, pagrindinė planuojama teritorija patenka į inžinerinės infrastruktūros zoną DOB-5-7, bei mažoji dalis teritorijos – į ekstensyviai naudojamų želdynų zoną TVO-13-3 ir į inžinerinės infrastruktūros koridorių zoną (žr. pav. 1). Teritorijai taikomi bendrojo plano reglamentai pateikti lentelė 1 lentelėje.



pav. 2. BP susisiekimo sistemos brėžinių ištraukos


Bendrojo plano sprendiniais planuojamoje teritorijoje šiaurinėje laisvos valstybinės žemės teritorijoje fiksuojama gamtinio karkaso dalis – vidiniai stabilizavimo arealai, kurie taikomi kaip ekstensyvaus naudojimo miesto želdynai (žr. pav. 3). Planuojamos teritorijos dalyje galioja gamtinio karkaso nuostatos. Abiejų Tautų Respublikos pl. bendrojo plano sprendiniais suplanuota struktūrinė žalioji jungtis gatvių koridoriuose kaip gamtinio karkaso stiprinimo priemonė.



Gamtinio karkaso sudedamosios dalys
Vidinio stabilizavimo arealai


 Vietiniai

Kiti ženklai

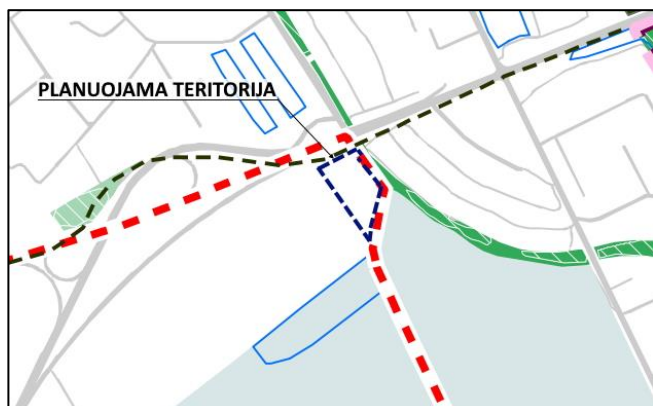
 Struktūrinės žaliosios jungtys gatvių koridoriuose
– gamtinio karkaso stiprinimo priemonė.


Formuoja GK elementus tarpusavyje jungiantį tinklą



 Natūralūs ir mažai pakeisti šlaitai,
statesni nei 10°, už miesto ribų

 Želdynai



 Ekstensyviai naudojami

pav. 3. BP gamtinės aplinkos brėžinių ištraukos

Teritorijos detaliojo plano sprendiniai rengiami vadovaujantis bendro plano reglamentais ir nustatytais reikalavimais.

2.3.2. Galiojantys specialieji planai

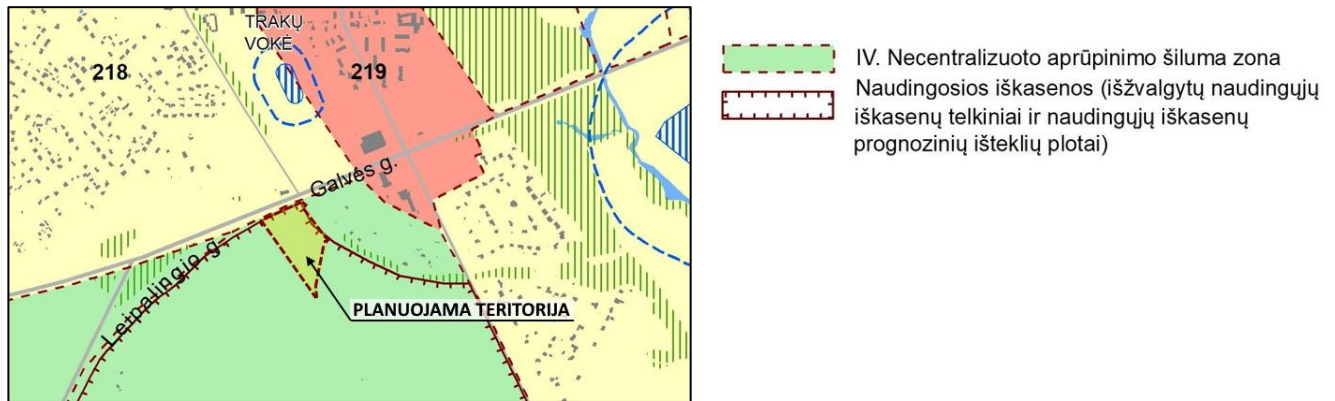
2.3.2.1. Vilniaus miesto dviračių takų SP

Planuojamai teritorijai galioja Vilniaus miesto dviračių takų specialusis planas (reg. Nr. T00072197), patvirtintas 2014 m. liepos 11 d. Vilniaus miesto savivaldybės tarybos sprendimu Nr. 1-1856. Specialiojo plano sprendiniais planuojamos teritorijos aplinkoje nenumatyti dviračių tako sprendiniai ir jų plėtra.

2.3.2.2. Vilniaus miesto Šilumos ūkio SP atnaujinimas

Teritorijai galioja Vilniaus miesto Šilumos ūkio specialiojo plano atnaujinimas (reg. Nr. T00082128), patvirtintas 2018 m. gegužės 9 d. Vilniaus miesto savivaldybės tarybos sprendimu Nr. 1-1525. Specialiojo plano sprendiniais planuojama teritorija priskirta necentralizuoto aprūpinimo šiluma tiekimo zoną, kurioje aprūpinimo šiluma būdo ir kuro rūšių šilumos gamybai pasirinkimas šioje zonoje reglamentuojamas Lietuvos Respublikos teisės aktais ir papildomi reikalavimai šioje zonoje nėra nustatomi (žr. pav. 4). Ekologiški aprūpinamos teritorijos atžvilgiu šildymo būdai (elektra, geoterminė

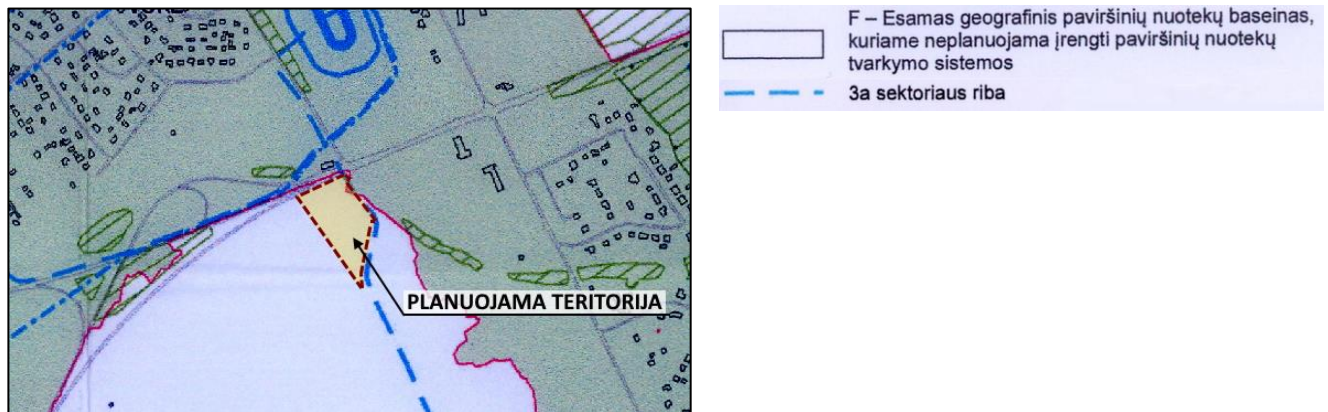
energija, saulės energija ir kiti atsinaujinantys energijos ištekliai, išskyrus kietąjį biokurą), yra galimi visoje Vilniaus miesto savivaldybės teritorijoje, nepriklausomai nuo nustatyto reglamento. Pramonės paskirties objektams, kurie naudoja gamtines dujas technologinėms reikmėms (išskyrus dujines virykles), leidžiama naudoti gamtines dujas patalpų šildymui bei karšto vandens ruošimo reikmėms visoje Vilniaus miesto savivaldybės teritorijoje, nepriklausomai nuo nustatyto reglamento.



pav. 4. Ištrauka iš SP Pagrindinio brėžinio

2.3.2.3. Paviršinių nuotekų tvarkymo infrastruktūros plėtros SP

Teritorijai galioja Paviršinių nuotekų tvarkymo infrastruktūros plėtros specialusis planas (reg. Nr. T00074617), patvirtintas 2014 m. gruodžio 3 d. Vilniaus miesto savivaldybės tarybos sprendimu Nr. 1-2136. Planuojama teritorija patenka į F nuotekų tvarkymo zoną, kurioje neplanuojama esminė paviršinių nuotekų tvarkymo sistemos plėtra (žr. pav. 5). Taip pat teritorija patenka į nustatytas požeminio vandens vandenviečių 3a juostos ribas.



pav. 5. Ištrauka iš SP Pagrindinio brėžinio

2.3.2.4. Valstybinės reikšmės magistralinio kelio A16 Vilnius-Prienai-Marijampolė ruožo Vilnius-Trakai nuo sankryžos ruožo Gunkliškių gatve iki sankryžos su Savanorių prospektu susisiekimo komunikacijų inžinerinės infrastruktūros vystymo specialusis planas SP

Planuojama teritorijai galioja Susisiekimo komunikacijų inžinerinės infrastruktūros vystymo specialusis planas (reg. Nr. T00085389), patvirtintas 2020 m. rugpjūčio 28 d. Vilniaus miesto savivaldybės tarybos sprendimu Nr. 1-620. Planuojamos teritorijos laisvos valstybinės žemės teritorijos dalis – Akmenos g. atkarpa patenka į specialiojo plano galiojimo apimtį, kurio sprendiniais šioje dalyje numatytos gatvių raudonosios linijos. Kitų sprendinių galinčių turėti įtakos planuojamos teritorijos veiklai nėra numatyta.

2.3.3. Sprendinių derinimas su kitais to paties lygmens teritorijų planavimo dokumentais

Planuojamoje teritorijoje galioja Sklypo (kadastro Nr. 0101/0162:117) buvusiame Trakų Vokės kaime detalusis planas, patvirtintas Vilniaus miesto savivaldybės tarybos 2014-11-12 sprendimu Nr. 1-2108.

Galiojančio detaliojo plano sprendiniai toliau nėra nagrinėjami, kadangi yra rengiamas naujas, galiojantį keičiantis, teritorijos detalusis planas – *Sklypo (kadastro Nr. 0101/0162:117) buvusiame Trakų Vokės kaime detaliojo plano sprendinių keitimas rengiamu apie 2,12 ha teritorijos prie Akmenos gatvės detalusis planas.*

2.4. PLANO ALTERNATYVŲ APRAŠYMAS

Detaliojo plano galiojimo riba apima apie 2,12 ha teritorijos tarp Akmenos g. ir Abiejų Tautų Respublikos pl., Panerių seniūnijoje, Vilniuje.

Priimamos dvi plano įgyvendinimo alternatyvos:

- paliekama esama *status quo* situacija;
- detaliojo plano rengimas ir įgyvendinimas.

Nagrinėjama teritorija yra valstybinės reikšmės magistralinio kelio A16 Vilnius-Prienai-Marijampolė, B kategorijos Abiejų Tautų Respublikos plento, teritorijos dabartinis žemės naudojimas yra neišpildytas, neišvystytas galimas bendroju planu numatytas urbanistinis potencialas. Galiojančio detaliojo plano sprendiniai nebeatitinka teritorijos vystymo poreikių, teisinės bazės. Detalioju planu siekiama nustatyti įstatymų ir kitais teisės aktais pagrįstą teritorijos reglamentavimą, įgyvendinti žemesnio – vietovės lygmeniui skirtus tikslus ir uždavinius, kompleksiskai išspręsti ir sudaryti sąlygas darniai teritorijos raidai, racionaliam teritorijos potencialo panaudojimui, sukurti patrauklią urbanistinę aplinką.

Nerengiant detaliojo plano (paliekant esamą *status quo* situaciją):

- nebūtų prielaidų teritorijos išvystymui ir privačių investicijų plėtrai,
- nebūtų prielaidų sudaryti optimalią urbanistinę struktūrą darnios miesto aplinkos kontekste,
- nebūtų prielaidų planuojamos teritorijos subalansuotam sutvarkymui.

Detaliojo plano sprendinių įgyvendinimas siekia Planavimo Organizatoriui ir Planavimo Iniciatoriui svarbių tikslų: teritorijos urbanistinio sutvarkymo bei vietovės lygmenyje detalizuojamų Vilniaus bendrojo plano sprendinių ir strateginių planavimo dokumentų nuostatų realizavimo.

2.5. KITA INFORMACIJA, DETALIOJO PLANO SPRENDINIAI

Teritorijų planavimo dokumentas rengiamas TPDRIS informacinėje sistemoje, kurio proceso Nr. K-VT-13-23-869.

Detaliojo plano rengimo metu rengiama koncepcija. Nustatomas teritorijos reglamentas:

Teritorijos Nr.	Sklypo (jo dalies) Nr.	Plotas, m ²	Naudojimo būdas	UT	UI	Užstatymo tipas	ŽK	Pastatų aukštų skaičius	Statinių paskirtys
1	1	16873	P	50%	0,4	lp	10%	2a	sandėliavimo paskirties pastatai
	4=2+3	4290	I2	-	-	-	-	-	-
	2 (esamas kad. Nr. 0101/0162:1538)	620		-	-	-	-	-	
	3 formuojama valstybinė žemė	3668		-	-	-	-	-	

UT – užstatymo tankumas, *UI* – užstatymo intensyvumas, *ŽK* – priklausomųjų želdynų kiekis.

P – pramonės ir sandėliavimo objektų teritorijos, *I2* – susisiekimo ir inžinerinių tinklų koridorių teritorijos.

lp – laisvo planavimo užstatymas.

Detaliuoju planu esamo žemės sklypo kad. Nr. 0101/0162:1345 ribos nekeičiamos, tačiau sklypas kad. Nr. 0101/0162:1538 ir laisva valstybinė žemė sujungiami ir formuojami kaip atskiras susisiekimo ir inžinerinių tinklų koridorių teritorijų žemės sklypas Akmenos gatvei.

Žemės sklypams nustatyti Lietuvos Respublikos specialiųjų žemės naudojimo sąlygų įstatymo apsaugos zonos:

Sklypas	Specialiosios žemės naudojimo sąlygos
1	Aerodromo apsaugos zonos (III skyrius, I skirsnis). Elektros tinklų apsaugos zonos (III skyrius, IV skirsnis). Požeminio vandens vandenviečių apsaugos zonos (VI skyrius, XI skirsnis). Skirstomųjų dujotiekių apsaugos zonos (III skyrius, VI skirsnis). Kelių apsaugos zonos (III skyrius, II skirsnis)
4=2+3	
2	
3	

Detaliajame plane numatomos statybos zonos, galimi statybos reglamentai – tikslūs pastatų tūriai, jų kompozicija, išdėstymas sklypuose konkretizuojami techniniais projektais.

Pastatų/statinių statybos riba nustatoma atsitraukiant 70 metrų nuo valstybinės reikšmės magistralinio kelio A16 Vilnius-Prienai-Marijampolė briaunų.

Susisiekimo infrastruktūros techniniai parametrai konkretizuojami techninio projekto stadijoje, naujos transportinės jungtys neplanuojamos. Patekimas į teritoriją formuojamas iš esamos vietinės reikmės D kategorijos Akmenos gatvės, kuriai detaliuoju planu nustatomos „Gatvės ir vietinės reikšmės keliai. Bendrieji reikalavimai“ reglamentuojamo 12 m pločio gatvių raudonosios linijos. Atskiros automobilių aikštelės detaliuoju planu neplanuojamos, automobilių stovėjimo vietos sprendžiamos sklypo ribose ne arčiau kaip 15 metrų nuo magistralinio kelio briaunos. Techninio projekto rengimo metu bus užtikrintas reikiamas automobilių stovėjimo vietų skaičius ir bus užtikrinta, kad transporto priemonės nebūtų statomos magistraliniame kelyje.

Planuojamoje teritorijoje nėra numatyta veikla, kurios pasekoje būtų pažeisti aplinkos taršos ir higienos reikalavimai. Statinių, teršiančių aplinką, statyba neplanuojama. Gamtinėje karkaso dalyje (esančioje laisvoje valstybinėje žemėje) statinių statyba nenumatoma, paliekama esama situacija.

Siekiant mažinti klimato kaitos padarinius, įvertinus galimybes planuojamoje teritorijoje, alternatyvių energijos šaltinių ir technologijų plėtra galima savo sklypo ribose, individualiai pagal poreikį, kuris bus nustatomas ir sprendžiamas techninio projekto rengimo metu.

Buitinės atliekos numatomos surinkti į teritorijoje būsiančius atliekų surinkimo konteinerius. Detaliojo plano sprendiniais numatyta atliekų rūšiavimo ir surinkimo aikštelė. Inžinerinės infrastruktūros prijungimas prie centralizuotų miesto inžinerinių tinklų ar vietinio tvarkymo būdo poreikis, tikslus energinis planuojamos veiklos poreikis ir alternatyvių energijos šaltinių panaudojimas bus sprendžiamas techninio projekto stadijoje, gavus inžinerinius tinklus eksploatuojančių įmonių prisijungimo sąlygas.

Nauji vartotojai patys pasirenka jiems labiausiai tinkamą aprūpinimo šiluma būdą. Ekologiški aprūpinamos teritorijos atžvilgiu šildymo būdai (elektra, geoterminė energija, saulės energija ir kiti atsinaujinantys energijos išteklių, išskyrus kietąjį biokurą), yra galimi visoje Vilniaus miesto savivaldybės teritorijoje.

Išorės gaisrų gesinimo sprendiniai bus tikslinami techninio projekto stadijoje, numatomas lauko gaisrinio vandentiekio statinių poreikis, kuriam reikalingas vandens kiekis, gaisro gesinimo trukmė, vandentiekio skersmuo, kiti techniniai parametrai bus detalizuojami rengiant statinių techninius projektus.

Planuojamai ūkinei veiklai techninio projekto metu bus rengiama atranka dėl poveikio aplinkai vertinimo, jei vystoma veikla pateks į planuojamos ūkinės veiklos, kurios poveikis aplinkai privalo būti vertinamas, rūšių sąrašą, pagal LR planuojamos ūkinės veiklos poveikio aplinkai vertinimo įstatymą. Atrankos metu pagal situaciją ir realų poreikį bus atliekami ūkinės veiklos triukšmo ir taršos matavimai bei modeliavimai, įvertinamas transporto srautų poveikis esamai ir planuojamai teritorijai bei numatomos, pagal poreikį, kompensacinės priemonės.

Detaliojo plano sprendiniai rengiami ant 2023-10-13 topografinio plano, kurio Topografijos ir inžinerinės infrastruktūros informacinėje sistemoje (TIIS) unikalus Nr. TIIS1-20230823-058109; rengėjo pažymėjimo Nr. 1GKV-1190; koordinacių sistema – LKS-1994, aukščių sistema - LAS07.

Apibendrinant situaciją galima teigti, kad įgyvendinus detaliojo plano sprendinius bus optimaliai įsisavinta urbanizuojama teritorija, nustatytas saugus teritorijos naudojimas vadovaujantis bendro plano reglamentu ir teisės aktų reikalavimais. Probleminių situacijų nenumatoma.

Pridedamas Esamos būklės vertinimo brėžinys ir Pagrindinio brėžinio ruošinys (žr. Priedas Nr. 3, Priedas Nr. 4).

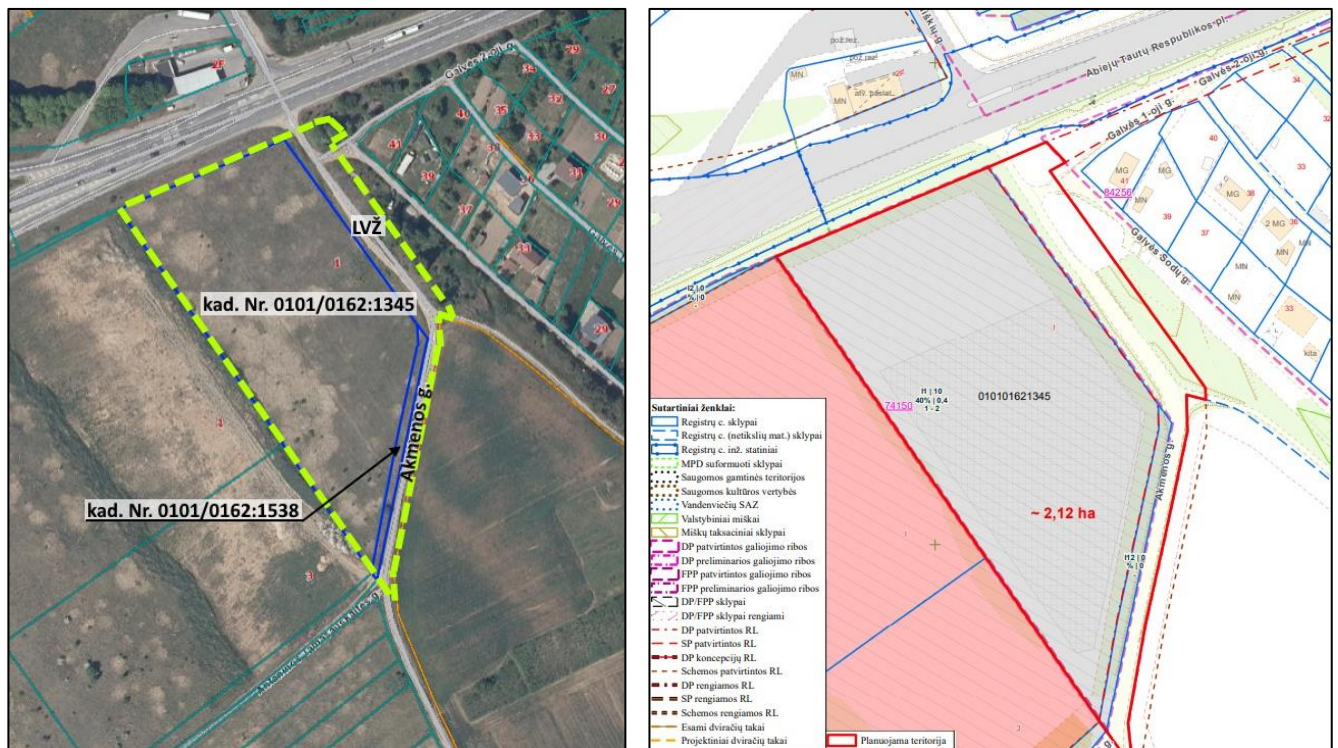
3. INFORMACIJA APIE NUMATOMĄ PLANO AR PROGRAMOS ĮGYVENDINIMO VIETĄ

3.1. INFORMACIJA APIE NUMATOMAS ALTERNATYVIAS PLANO AR PROGRAMOS ĮGYVENDINIMO VIETAS

Vadovaujantis patvirtinta planavimo darbų programa bei planavimo sąlygomis, alternatyvios plano įgyvendinimo vietos nenagrinėjamos. Detalusis planas ir numatyta veiklos plėtra rengiama žemės sklypų kadastro Nr. 0101/0162:1345, Nr. 0101/0162:1345 ir gretimoje valstybinės žemės teritorijoje, apie 2,12 ha plote tarp Akmenos g. ir Abiejų Tautų Respublikos pl., Panerių seniūnijoje.

3.2. INFORMACIJA APIE DETALIOJO PLANO ĮGYVENDINIMO VIETĄ

Planuojama teritorija yra Vilniaus miesto savivaldybėje, pietvakarinėje dalyje, Panerių seniūnijoje, šiaurinėje dalyje apribota susisiekimo infrastruktūros Abiejų Tautų Respublikos plento, rytinėje ir pietinėje – Akmenos gatve, vakarinėje – urbanizuota / urbanizuojama teritorija (žr. pav. 6).



pav. 6. Teritorijos vieta. Šaltinis: www.regia.lt, www.vilnius.lt

Nekilnojamojo turto registro duomenų bazės išrašų informacija apie planuojamoje teritorijoje esančius žemės sklypus ir statinius:

Vilnius, Akmenos g. 1, kadastrinis Nr. 0101/0162:1345

Sklypo plotas	1.6873 ha
Naudojimo paskirtis	Kita
Žemės naudojimo būdas	Susisiekimo ir inžinerinių komunikacijų aptarnavimo objektų teritorijos
Nuosavybė	UAB „InSpektras“, a. k. 302628327
Servitutai	-
Specialiosios žemės naudojimo sąlygos	- Skirstomųjų dujotiekių apsaugos zonos (0.011 ha); - Kelių apsaugos zonos (0.454 ha).
Sklype registruoti statiniai: nėra.	

Vilnius, kadastrinis Nr. 0101/0162:1538

Sklypo plotas	0.0620 ha
Naudojimo paskirtis	Kita
Žemės naudojimo būdas	Susisiekimo ir inžinerinių tinklų koridorių teritorijos
Nuosavybė	Fizinis asmuo
Servitutai	-
Specialiosios žemės naudojimo sąlygos	- Požeminio vandens vandenviečių apsaugos zonos (0.0620 ha).
Žymos	įsipareigojimas perduoti Vilniaus miesto savivaldybės administracijai apie 620 kv.m. žemės sklypą, pagal 2014-07-07 sutartį Nr. 29-277(1.2.16-AD4)
Sklype registruoti statiniai: nėra.	

Nekilnojamojo turto registro išrašai pridedami prieduose (žr. Priedas Nr. 5).

Planuojama teritorija nėra išvystyta inžinerinės infrastruktūros požiūriu – greta planuojamos teritorijos yra dujų ir elektros tiekimo tinklai, centralizuotų vandentiekio ir buitinių nuotekų tinklų greta planuojamos teritorijos nėra. Artimiausias hidrantas fiksuojamas Gunkliškių gatvėje, apie 340 m šiaurės kryptimi.

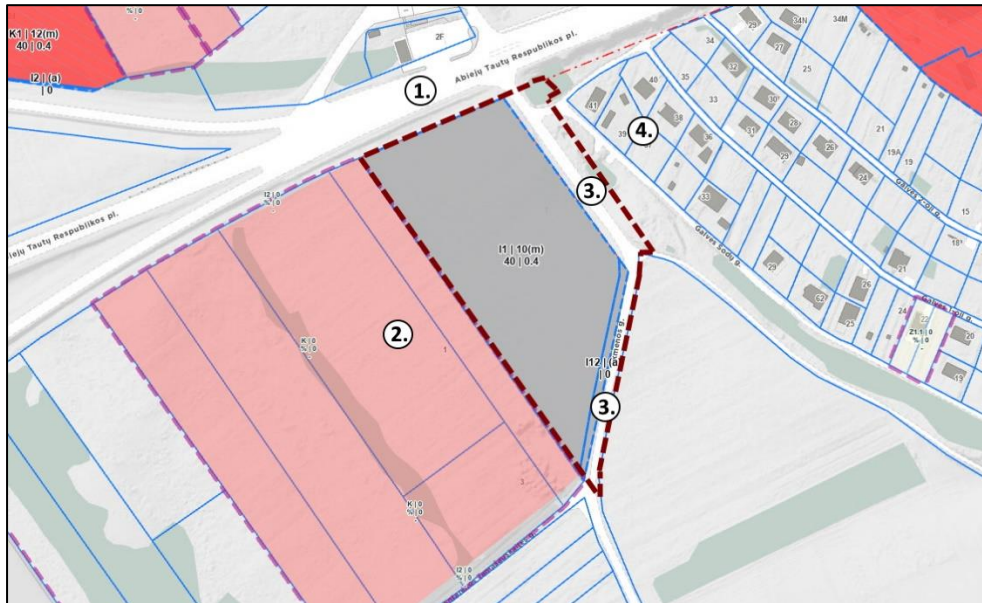
Šiuo metu šalia nagrinėjamos teritorijos yra dalinai išvystyta susisiekimo ir inžinerinė infrastruktūra. Planuojama teritorija apribota B kategorijos Abiejų Tautų Respublikos plento - valstybinės reikšmės magistralinio kelio A16 Vilnius – Prienai – Marijampolė, kurio apsaugos zona po 70 m nuo šio kelio briaunų; ir D kategorijos Akmenos gatvės. Patvirtintu detaliuoju planu suplanuotas įvažiavimas į sklypą, esantį Akmenos g. 1 iš rytinės pusės Akmenos gatvės.

Planuojamoje teritorijoje yra keletas medžių ir krūmų, kurie patenka į nesuformuotą valstybinę žemę tarp Akmenos gatvės raudonųjų linijų.

Planuojamojoje teritorijoje nėra radiotechninių objektų. Detaliajame plane nagrinėjamuose žemės sklypuose elektromagnetinio lauko intensyvumas privalo atitikti norminius reikalavimus, elektromagnetinio lauko intensyvumas negali viršyti HN 80:2015 nustatytų maksimalių verčių. Jei elektromagnetinio lauko vertės viršys normines vertes, radiotechninio objekto operatorius turės imtis priemonių, kad esamoje paslaugų teritorijoje elektromagnetinis laukas atitiktų normatyvinius reikalavimus.

3.3. TERITORIJOS GRETIMYBĖ

Planuojamos teritorijos gretimybė (žr. pav. 7).



pav. 7. <https://vilnius.lt/lt/> ištrauka.

- **(Nr. 1) šiaurinėje dalyje**, B kategorijos Abiejų Tautų Respublikos plentas - valstybinės reikšmės magistralinis kelias A16 Vilnius – Prienai – Marijampolė, kurio apsaugos zona po 70 m nuo šio kelio briaunų;
- **(Nr. 2) vakarinėje dalyje**, privatūs kitos paskirties, komercinės paskirties objektų teritorijos naudojimo būdo sklypai, kurie suformuoti patvirtintus Žemės sklypų buvusiam Trakų Vokės k. (kad.Nr. 0101/0162:986, 0101/0162:1030, 0101/0162:871, 0101/0162:870, 0101/0162:276) formavimo ir pertvarkymo projektą,
- **(Nr. 3) pietrytinėje ir rytinėje dalyje**, D kategorijos Akmenos gatvė,
- **(Nr. 4) rytinėje dalyje**, kitoje Akmenos gatvės pusėje - gyvenamoji teritorija.

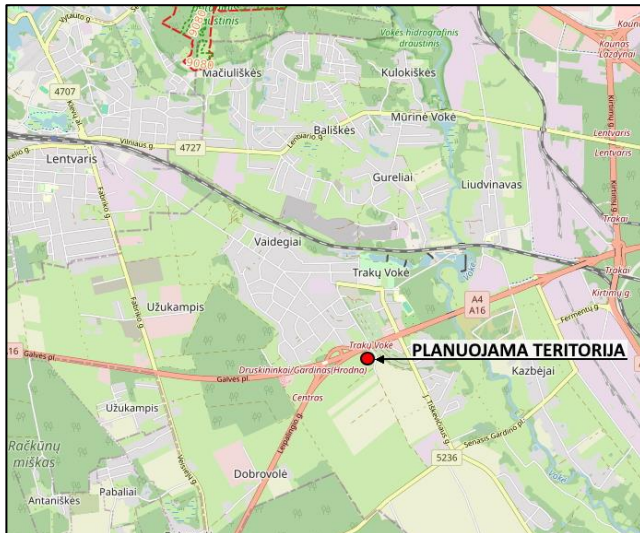
3.4. TERITORIJOS APSAUGOS STATUSAS

Saugomų teritorijų valstybės kadastro⁵ ir Natura2000 duomenimis⁶, planuojamai teritorijai nėra suteiktas nacionalinis teritorijos apsaugos statusas (rezervatas, valstybinis ar regioninis parkas, gamtinis draustinis ir kt.), taip pat detaliojo plano teritorija nepatenka į Europos ekologinio tinklo Natura2000 ar kitas tarptautinio apsaugos statuso teritorijas (žr. pav. 8, pav. 9).

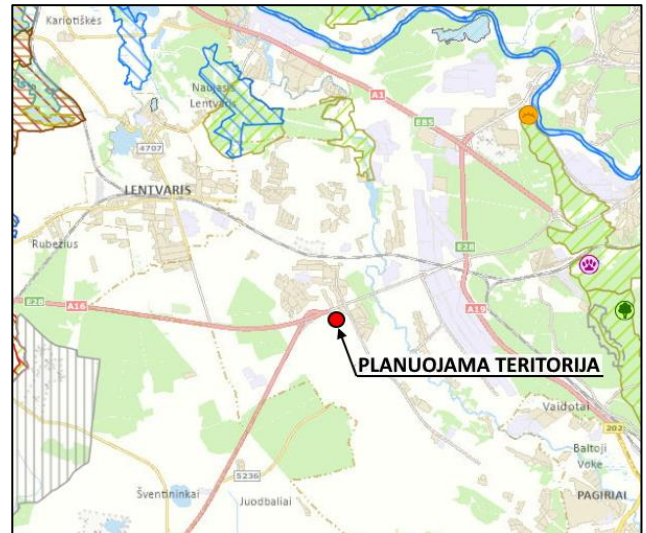
Artimiausia saugoma, buveinių apsaugai svarbi teritorija (BAST), priskiriama Natura2000 tinklui, saugomų teritorijų valstybės kadastro ir Natura2000 duomenimis, yra Naujojo Lentvario botaninis draustinis (id 0210500000091) ir Naujojo Lentvario apylinkės (LTRA0034), nutolusios nuo planuojamos teritorijos daugiau kaip 4 km šiaurės kryptimi.

⁵ Lietuvos Respublikos saugomų teritorijų valstybės kadastras. Prieiga per internetą: <<https://stk.am.lt/portal/>>.

⁶ Natura2000 teritorijų žemėlapis. Prieiga per internetą: <<https://naturalit.lt/apie-natura-2000/>>.



pav. 8. Ištrauka iš Natura2000 teritorijų žemėlapio



pav. 9. Ištrauka iš Saugomų teritorijų valstybės kadastro žemėlapio

LR upių, ežerų ir tvenkinių kadastro (UETK) duomenimis⁷, planuojamoje teritorijoje neaptinkami upės, ežerai ar kiti paviršinio vandens telkiniai. Artimiausias vandens telkinys, kuriam taikomos, Potvynių grėsmės ir rizikos žemėlapiu duomenimis⁸, potvynių užliejamos teritorijos yra Vokės upė (ident. k. 12010510), nutolusi nuo planuojamos teritorijos daugiau kaip 1 km rytų kryptimi, tačiau pati planuojama teritorija nepatenka į potvynių užliejamas teritorijas (žr. pav. 10, pav. 11).

⁷ Lietuvos Respublikos upių, ežerų ir tvenkinių kadastras (UETK). Prieiga per internetą <<https://uetk.biip.lt/>>.

⁸ Potvynių grėsmės ir rizikos žemėlapiai. Prieiga per internetą: <<https://potvyniai.aplinka.lt/map>>.



pav. 10. Ištrauka iš upių, ežerų ir tvenkinių kadastro



pav. 11. Ištrauka iš potvynių grėsmės žemėlapis

10% tikimybės sniego tirpsmo ir liūčių potvyniai

Didelės tikimybės (10%) potvynis

■ didžiausias potvynio vandens gylis

■ mažiausias potvynio vandens gylis

1% tikimybės sniego tirpsmo ir liūčių potvyniai

Vidutinės tikimybės (1%) potvynis

■ didžiausias potvynio vandens gylis

■ mažiausias potvynio vandens gylis

0,1% tikimybės sniego tirpsmo ir liūčių potvyniai

Mažos tikimybės (0,1%) potvynis

■ didžiausias potvynio vandens gylis

■ mažiausias potvynio vandens gylis

Tiesioginio ar netiesioginio poveikio Natura2000 ir saugotinoms teritorijoms detaliojo plano sprendiniai ar su juo siejama planuojama ūkinė veikla neturės. Teritorija nepatenka į kitų paviršinių vandens telkinių pakarančių apsaugos juostas ar apsaugos zonas.

Vadovaujantis Lietuvos geologijos tarnybos Potencialių taršos židinių ir ekogeologinių tyrimų žemėlapis duomenimis (www.lgt.lt/epaslaugos/elpaslauga.xhtml) planuojamoje teritorijoje ir besiribojančioje aplinkoje neaptinkami taršos šaltiniai. Artimiausi potencialūs taršos šaltiniai – degalinės (7839, 7833), nutolusios atitinkamai apie 95 m ir apie 256 m šiaurės ir šiaurės rytų kryptimis (žr. pav. 12). Detalesnė informacija apie taršos šaltinius pateikiama

lentelė 2 lentelėje.



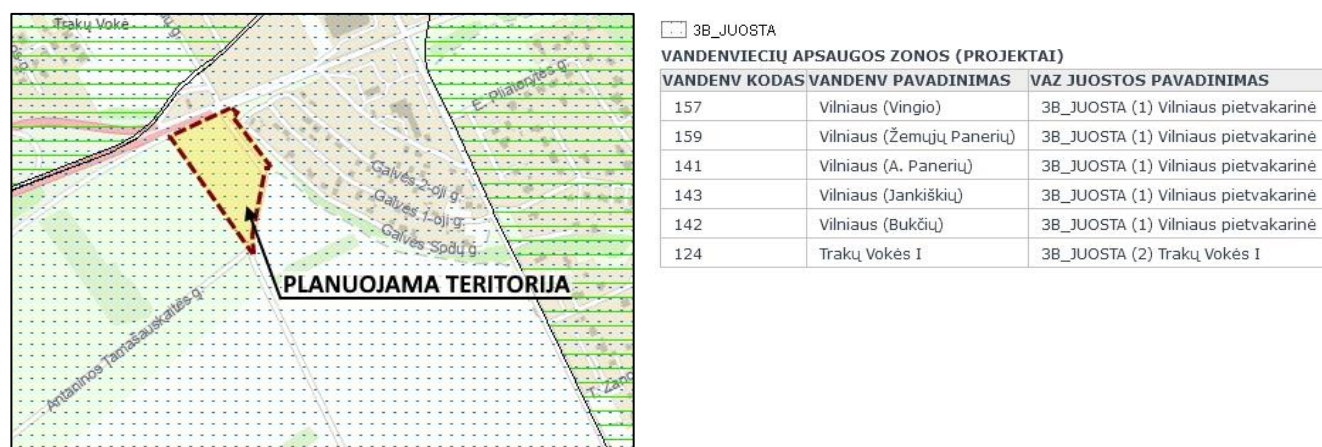
pav. 12. Ištrauka iš potencialių taršos židinių ir ekogeologinių tyrimų žemėlapis

lentelė 2. Informacija apie taršos židinius

Reg. Nr.	Tipas	Būklė	Anketos data	Pavojingumas bendras	Pavojingumas gruntui	Pavojingumas pavirš. vandeniui	Pavojingumas požem. vandeniui	Atstumas nuo teritorijos
7839	Degalinė	Veikianti	2009-06-26	Vidutinis pavojus	Vidutinis pavojus	Vidutinis pavojus	Vidutinis pavojus	~95 m iki galimos statybos ribos
7833	Degalinė	Veikianti	2009-06-26	Vidutinis pavojus	Vidutinis pavojus	Vidutinis pavojus	Vidutinis pavojus	~256 m

Taršos židiniai priskiriami prie vidutinio bendro pavojingumo, tačiau neigiamos įtakos planuojamai teritorijai neturi.

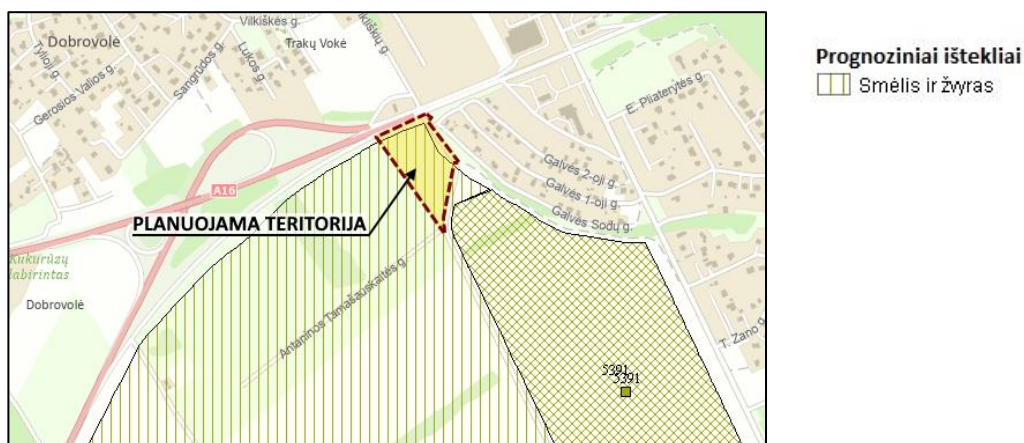
Interaktyvaus Požeminio vandens vandenviečių su VAZ žemėlapis duomenimis planuojama teritorija patenka į požeminio vandens vandenviečių 3B juostą (žr. pav. 13). Vandenvietės, į kurių apsaugos zonas patenka planuojama teritorija, priskiriamos II arba III vandenviečių grupei.



pav. 13. Požeminio vandens vandenviečių su VAZ ribomis schema

Planuojamos teritorijos vystymo veiklai taikomi Specialiųjų žemės naudojimo sąlygų įstatymo VI skyriaus 11 skirsnio 106 str. reikalavimai ir veiklos apribojimai. Planuojama teritorijos veikla nepatenka į LR specialiųjų žemės naudojimo sąlygų įstatymo 106 str. nustatytą draudžiamų veiklų sąrašą.

Interaktyvaus Naudingųjų iškasenų telkinių (su ribomis) žemėlapis duomenimis, planuojama teritorija patenka į Dobrovolės (telkinio k. 819) prognozių išteklių teritoriją. Prognozė išteklių rūšis – smėlis ir žvyras.



pav. 14. Naudingųjų iškasenų telkiniai su ribomis ištrauka

LR specialiųjų žemės naudojimo sąlygų įstatymo 109 str. žemės naudojimo sąlygos taikomos aprobuotų atviru kasybos būdų išgaunamų žemės gelmių išteklių telkiniuose. Teritorija nepatenka į detaliai išžvalgytų išteklių plotus, todėl minėta sąlyga šiuo atveju netaikoma.

Interaktyvaus ekogeologinių rekomendacijų žemėlapiu duomenimis, teritorijoje nėra nustatyti pavojingi aplinkos taršos židiniai ar kiti ekogeologiniai objektai (nuošliaužos, statūs šlaitai, paleojrėžiai, neotektoniškai aktyvios zonos, pelkėjimo teritorijos ir kt.).

Vadovaujantis Ūkinės veiklos teritorijų ekogeologinių sąlygų vertinimo rekomendacijomis, Ekogeologinių tyrimų reglamentu bei STR 1.04.02:2011 Inžineriniai geologiniai ir geotechniniai tyrimai, geologinių ir ekogeologinių tyrimų poreikis bus sprendžiamas techninio projekto metu, numačius tikslią teritorijos ūkinę veiklą bei konkretizavus užstatymo parametrus.

Teritorijoje taip pat neaptinkami jokie saugomų ar saugotinių geologinės svarbos objektų – geotopų (šaltinių, atodangų, atragių, daubų, didkalvių, griovų, raguvų ar kt.).

Planuojama teritorija patenka į aerodromo apsaugos zoną „E“, kurioje galioja LR Specialiųjų žemės naudojimo sąlygų įstatymo III skyriaus 1 skirsnio „Aerodromo apsaugos zonos ir jose taikomos specialiosios žemės naudojimo sąlygos“ reikalavimai – teritorijoje naujai statomų ar rekonstruojamų statinių kartu su visais ant jų sumontuotais įrenginiais absoliutus aukštis (altitudė) turi neviršyti 281 metrų.

3.5. TERITORIJOJE RANDAMOS SAUGOMOS GYVŪNŲ AR AUGALŲ RŪŠYS IR (AR) NATŪRALIOS BUVEINĖS, KITOS SAUGOTINOS GAMTINĖS AR KULTŪROS PAVELDO VERTYBĖS

3.5.1. Gamtos vertybės

Planuojamoje teritorijoje nėra gamtinių vertybių ir saugomų želdinių, miško žemės plotų. Sklypas nepatenka į saugomas teritorijas ir su jomis nesiriboja.

Planuojamoje teritorijoje yra keletas medžių ir krūmų, kurie patenka į nesuformuotą valstybinę žemę tarp Akmenos gatvės raudonųjų linijų.

Valstybinės miškų tarnybos geoinformacijos apie miškus (M-GIS) duomenimis detaliojo plano sprendiniai vystomi ne miškingoje teritorijoje, teritorija nepatenka į valstybinės reikšmės ar kitus miškų plotus ir su jais nesiriboja.



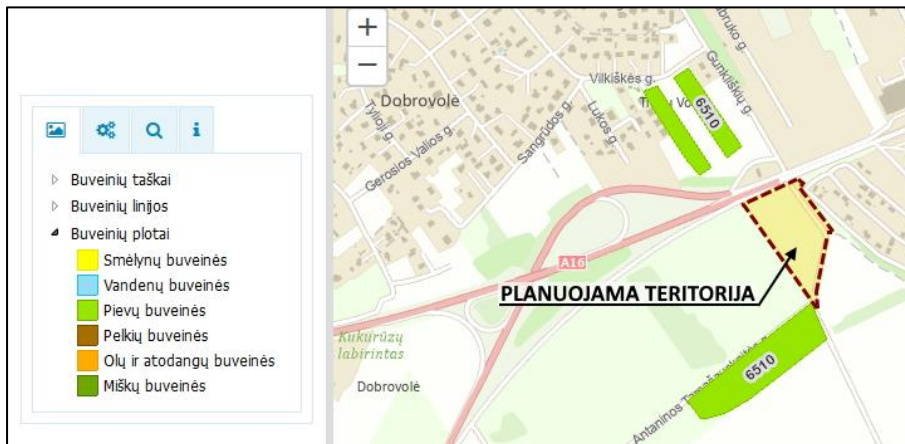
pav. 15. Ištrauka iš M-GIS – valstybinės reikšmės miškai



pav. 16. Ištrauka iš M-GIS – miškų grupės

Planuojamos teritorijos reljefas yra žemėjantis nuo šiaurės rytinės link vakarinės ir pietvakarinės sklypo pusių. Aukščių perkritimas nuo 161,00 m iki 159,00 m.

Lietuvos erdvinės informacijos portalo Lietuvos Europos Bendrijos svarbos natūralių buveinių žemėlapiu⁹ duomenis detaliojo plano teritorijoje taip pat nėra natūralių buveinių, kurios būtų išlaikiusios visiškai natūralius ar pusiau natūralius joms būdingus geografinius, gyvosios ir negyvosios gamtos požymius (žr. pav. 17). Artimiausia buveinė yra pievų buveinės (k. 6510). Planuojama teritorijos veikla vykdoma žemės sklypų ribose ir pietvakarių teritorijoje esančiai buveinei įtakos neturės.



pav. 17. Ištrauka iš Europos Bendrijos svarbių natūralių buveinių žemėlapiu¹⁰

3.5.2. Kultūros paveldas

Kultūros registro duomenimis¹¹ planuojama teritorija nepatenka į registruotų kultūros paveldo vietovių, objektų, kompleksų ar jų vizualinių apsaugos zonų ribas ir su jomis nesiriboja; <https://kvr.kpd.lt/#/static-heritage-search>.

Artimiausias kultūros paveldo objektas – Trakų Vokės dvaro sodyba ir jos vizualinės apsaugos pozonis, kodas 923 (žr. pav. 18), nutolusi nuo planuojamos teritorijos daugiau kaip 730 m šiaurės rytų kryptimi. Artimiausio NKV statusas – valstybės saugomas, reikšmingumo lygmuo – nacionalinis, rūšis – nekilnojamas, vertybė pagal sandarą – kompleksas. Įregistravimo data – 1992-05-04.

⁹ Lietuvos erdvinės informacijos portalas. Lietuvos Europos Bendrijos svarbos natūralių buveinių žemėlapis. Prieiga per internetą: <<https://www.geoportal.lt/geoportal/>>.

¹⁰ Šaltinis Lietuvos erdvinės informacijos portalas (geoportal.lt). Prieiga per internetą: <<https://www.geoportal.lt/map/#/>>.

¹¹ Kultūros vertybių registras. Prieiga per internetą: <<https://kvr.kpd.lt/#/>>.



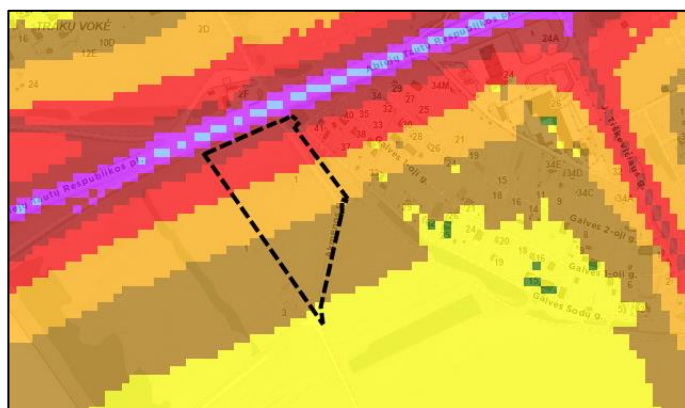
- Kultūros paveldo objektai ir teritorijos
- Kultūros paveldo objektai
 - Kultūros paveldo objektų ir vietovių teritorijos
- Kultūros paveldo objektų ir vietovių apsaugos zonos
- Apsaugos nuo fizinio poveikio pozonis
 - Vizualinės apsaugos pozonis

pav. 18. Ištrauka iš kultūros vertybių registro

3.6. INFORMACIJA APIE GALIMĄ PLANO ĮGYVENDINIMO SĄLYGOJIMĄ TERITORIJOS APLINKOS KOKYBĖS NORMŲ VIRŠIJIMĄ

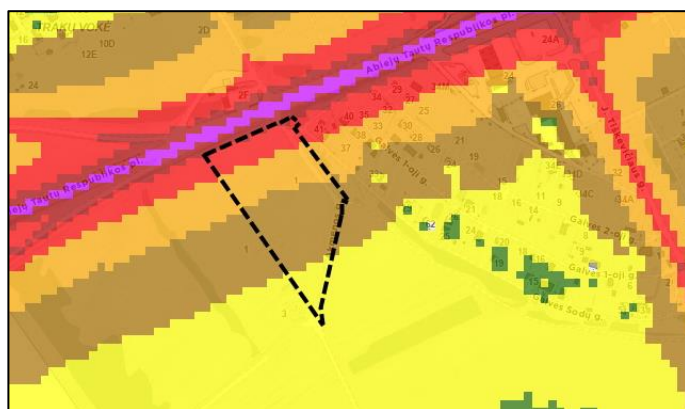
Planuojamoje teritorijoje ir jos gretimybėse triukšmo atlikta analizė remiantis Vilniaus m. savivaldybės interaktyvaus žemėlapiu <https://maps.vilnius.lt/aplinkosauga#layers> duomenimis - triukšmo žemėlapiais ir 2011-06-13 LR Sveikatos apsaugos ministro įsakymu Nr. V-604 patvirtinta Lietuvos higienos norma HN 33:2011 „Triukšmo ribiniai dydžiai gyvenamuosiuose ir visuomeninės paskirties pastatuose bei jų aplinkoje“.

Autotransporto sukeliama triukšmo sklaida **dieną (ribinė vertė - 65 dBA)**

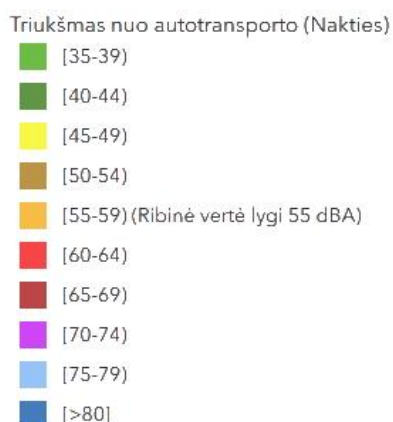
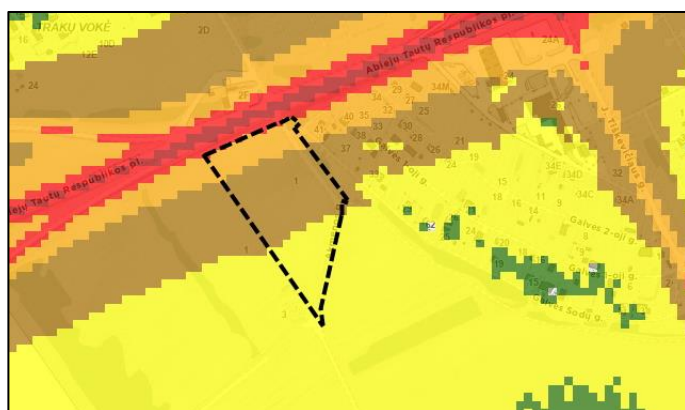


- Triukšmas nuo autotransporto (Dienos)
- [35-39]
 - [40-44]
 - [45-49]
 - [50-54]
 - [55-59]
 - [60-64]
 - [65-69] (Ribinė vertė lygi 65 dBA)
 - [70-74]
 - [75-79]
 - [>80]

Autotransporto sukeliama triukšmo sklaida **vakare (ribinė vertė - 60 dBA)**



Autotransporto sukeliama triukšmo sklaida **naktį (ribinė vertė - 55 dBA)**



VMS interaktyvaus žemėlapiu duomenimis (<https://maps.vilnius.lt/aplinkosauga#layers>) esamas autotransporto sukeliamas triukšmo lygis ties šiaurine planuojamos teritorijos riba siekia ribines vertes, nustatytas HN 33:2011 gyvenamosios ir visuomeninės paskirties pastatų aplinkai.

Vadovaujantis HN 33:2011 "Triukšmo ribiniai dydžiai gyvenamuosiuose ir visuomeninės paskirties pastatuose bei jų aplinkoje" I skyriaus 2. punktu, higienos norma nėra taikoma planuojamai pramonės ir sandėliavimo aplinkai, triukšmo ribiniai dydžiai nustatyti gyvenamosios ir visuomeninės paskirties pastatams, atitinkantiems pateiktą apibrėžimą: *visuomeninės paskirties pastatas – pastatas, skirtas visuomenės poreikiams tenkinti ir atsižvelgiant į statybos techninio reglamento STR 1.01.03:2017, „Statinių klasifikavimas“ nuostatas, priklausantis viešbučių, maitinimo, kultūros, mokslo, gydymo, poilsio ar specialiosios paskirties pastatų, susijusių su apgyvendinimu, pograpiui.*

Teritorija nepatenka į triukšmo sklaidos nuo geležinkelio, pramonės, oro uosto zonas. Taip pat teritorija nepriskiriama prioritėtinės triukšmo prevencijos zonai ir teritorijoje nėra numatomas triukšmą mažinimo priemonės. Teritorija nepriskiriama tyliosioms ar triukšmo prevencinėms teritorijoms. Triukšmo prevencinėms zonoms priskiriamos tik už Akmenos g. ir Abiejų Tautų Respublikos pl. esančios teritorijos.

Triukšmo modeliavimo vertinimas parodė, kad *nei ties viena planuojamos teritorijos riba triukšmo lygio viršijimų dėl teritorijos šaltinių sukeliama triukšmo dienos, vakaro ir nakties laikotarpiais neprognozuojama pagal HN 33:2011 2 lentelės 2 punktą*. Didžiausi apskaičiuoti triukšmo lygiai ties planuojamos teritorijos ribomis pateikiami 3 lentelėje.

lentelė 3 Prognozuojamos teritorijos triukšmo lygis ties planuojamos teritorijos ribomis

<i>Sklypo riba</i>	<i>Apskaičiuotas triukšmo lygis, dB(A)</i>		
	<i>L_{dienos} (RV*=55)</i>	<i>L_{vakaro} (RV=50)</i>	<i>L_{nakties} (RV=45)</i>
<i>Šiaurinė riba</i>	28	21	15
<i>Pietinė riba</i>	41	31	6
<i>Rytinė riba</i>	36	28	15
<i>Vakarinė riba</i>	48	40	6

**ribinė triukšmo lygio vertė*

Triukšmo lygio modeliavimo rezultatai ties artimiausia gyvenamąja aplinka pateikiami 4 lentelėje.

lentelė 4 Prognozuojamos teritorijos triukšmo šaltinių sukeliamas triukšmo lygis ties artimiausia gyvenamąja aplinka

<i>Gyvenamosios paskirties pastato adresas</i>		<i>Apskaičiuotas triukšmo lygis, dB(A)</i>		
		<i>L_{dienos} (RV=55)</i>	<i>L_{vakaro} (RV=50)</i>	<i>L_{nakties} (RV=45)</i>
1	Galvės sodų g. 41	31	22	13
2	Galvės sodų g. 39	31	22	11
3	Galvės sodų g. 37	31	21	10
4	Galvės sodų g. (nėra adreso - NA)	30	20	9
5	Galvės sodų g. 33	30	18	7

Nustatyta, kad *planuojamos teritorijos triukšmo šaltinių sukeliamas triukšmo lygis artimiausioje gyvenamosios paskirties pastatų aplinkoje nei vienu paros laikotarpiu neviršys triukšmo ribinių dydžių*, reglamentuojamų ūkinės veiklos objektams pagal HN 33:2011 2 lentelės 2 punktą.

Gautų triukšmo sklaidos skaičiavimų nuo autotransporto rezultatai esamoje ir planuojamose situacijose gyvenamosios paskirties pastatų aplinkoje pateikiami 4 lentelėje. Triukšmo lygiai, viršijantys ribines vertes, lentelėje pateikiami pajuodintu šriftu.

lentelė 5. Autotransporto srautų sukeliamas triukšmo lygis artimiausių gyvenamosios paskirties pastatų aplinkoje esamoje ir planuojamoje situacijose

<i>Gyvenamosios aplinkos adresas</i>	<i>Apskaičiuotas triukšmo lygis, dB(A)</i>					
	<i>ESAMA SITUACIJA</i>			<i>PLANUOJAMA SITUACIJA</i>		
	<i>L_{dienos} (RV=65)</i>	<i>L_{vakaro} (RV=60)</i>	<i>L_{nakties} (RV=55)</i>	<i>L_{dienos} (RV=65)</i>	<i>L_{vakaro} (RV=60)</i>	<i>L_{nakties} (RV=55)</i>
Galvės sodų g. 41	66	64	58	66	64	58
Galvės sodų g. 39	61	59	53	61	59	53
Galvės sodų g. 37	57	55	50	57	55	50
Galvės sodų g. (nėra adreso - NA)	55	53	47	55	53	47
Galvės sodų g. 33	53	52	46	53	52	46

Iš gautų triukšmo modeliavimo rezultatų matoma, jog *pagal HN 33:2011 2 lentelės 1 punktą apskaičiuoti triukšmo lygiai nuo autotransporto srautų esamoje situacijoje yra viršijami visais paros*

*laikotarpiais gyvenamojoje aplinkoje esančioje arčiausiai Abiejų Tautų Respublikos plento, adresu Galvės sodų g. 41. Kadangi planuojama teritorija yra šalia judraus Abiejų Tautų Respublikos plento, o planuojamos teritorijos autotransportas šiuo plentu planuojamoje situacijoje sudarys vos iki 0,5 proc. šios gatvės srauto, gyvenamojoje aplinkoje vyraujančiu išliks esamų autotransporto srautų triukšmas. Prognozuojama, kad **triukšmo lygio padidėjimo gyvenamojoje aplinkoje dėl planuojamos teritorijos transporto priemonių judėjimo tiek Abiejų Tautų respublikos plentu tiek Akmenos gatve neprognozuojama.***

Nors planuojamos teritorijos autotransportas Akmenos gatvėje atskirose jos atkarpose sudarys iki 65 proc. viso šios gatvės transporto priemonių srauto, *artimiausioje planuojamai teritorijai gyvenamojoje aplinkoje planuojamoje situacijoje išliks triukšmo lygio viršijimai gyvenamojoje aplinkoje adresu Galvės sodų g. 41 visais laikotarpiais, tačiau akustinė situacija gyvenamojoje aplinkoje dėl teritorijos sprendinių nepablogės. Vyraujančiu išliks su teritorija nesusijusių autotransporto srautų, pravažiuojančių Abiejų Tautų Respublikos plentu, sukliamas triukšmas.*

Planuojama veikla atitiks esamą ir besiformuojantį urbanistinį kontekstą. Būsimų pastatų eksploatacijos metu nenumatomas kenksmingų medžiagų išmetimas į aplinką.

Planuojamuose sklypuose nėra numatyta veikla, dėl kurios būtų pažeisti aplinkos taršos ir higienos reikalavimai. Statinių, teršiančių aplinką, statyba neplanuojama. Planuojama veikla neigiamo poveikio aplinkai, kraštovaizdžiui, augmenijai ir gyvūnijai neturės.

Projektuojant statinius, bus užtikrinti insoliacijos reikalavimai. Planuojamuose objektuose taip pat bus užtikrinamos natūralaus apšvietimo sąlygos.

Vibracijos, šviesos, šilumos, jonizuojančiosios ir nejonizuojančiosios (elektromagnetinės) spinduliuotės planuojama veikla teritorijoje ir jos aplinkoje nesukels. Taip pat nenumatomi kvapai, galintys sukelti neigiamą poveikį aplinkai ar žmonių sveikatai.

Vadovaujantis Lietuvos higienos normomis HN 80:2000 „Elektromagnetinis laukas darbo vietose ir gyvenamojoje aplinkoje. Parametrų normuojamos vertės ir matavimo reikalavimai 10 kHz - 300 GHz dažnių juostose“ ir HN 81:2005 „Judriojo radijo ryšio sistemų bazinės stotys“, nei planuojamojoje teritorijoje nei šalia jos, radiotechninių objektų nėra. Sklypai nepatenka į radiotechninių objektų skleidžiamos elektromagnetinės spinduliuotės sanitarines apsaugos ir ribinio užstatymo zonas.

Rengiant techninį projektą papildomai bus vadovujamasi: STR 2.01.01(3):1999 „Esminiai statinio reikalavimai. Higiena, sveikata, aplinkos apsauga“.

Plano tikslai ir sprendiniai siejami su racionalių teritorijos planavimu, tai sudarys sąlygas darniai vidinei teritorijos plėtrai, nedarant neigiamo poveikio gretimoms teritorijoms.

3.6.1. Oro tarša

Planuojamoje teritorijoje ir jos gretimybėse atlikta analizė remiantis Aplinkos apsaugos agentūros puslapyje www.gamta.lt pateiktais oro taršos žemėlapiais („2022 metų vidutinės metinės koncentracijos Vilniuje“), vadovaujantis 2001-12-11 LR Sveikatos apsaugos ministro įsakymu Nr. 591/640 patvirtintomis "Aplinkos oro užterštumo sieros dioksidu, azoto dioksidu, azoto oksidais, benzeno, anglies monoksidu, švinu, kietosiomis dalelėmis ir ozonu normomis". Žemėlapių duomenimis, analizuojamoje

teritorijoje ir artimiausioje jos aplinkoje fiksuojamos vidutinės metinės vertės: **anglies monoksido (CO) vidutinė metinė koncentracija - 0,23-0,28 mg/m³, kietųjų dalelių KD₁₀ vidutinė metinė koncentracija – 16-22 µg/m³, (ribinė vertė - 40 µg/m³), kietųjų dalelių KD_{2,5} vidutinė metinė koncentracija – 7,1-12 µg/m³, (ribinė vertė - 20 µg/m³), azoto dioksido (NO₂) – 9,1-25 µg/m³, (ribinė vertė - 40 µg/m³), sieros dioksido (SO₂) – 5-5,5 µg/m³, lakiųjų organinių junginių (LOJ) – 0,03-0,035 mg/m³.**

Planuojamoje teritorijoje ir jos gretimybėse aplinkos oro užterštumo koncentracijos rodikliai mažesni už leistinas ribines vertes.

Įgyvendinant projektą taikomų taršą mažinančių priemonių papildomas poreikis bus vertinamas techninio projekto rengimo metu.

Vykdam planuojamą ūkinę veiklą teritorijoje bus užtikrinama, kad aplinkos ore nebūtų viršijamos Lietuvos Respublikos aplinkos ministro ir Lietuvos Respublikos sveikatos apsaugos ministro 2001 m. gruodžio 11 d. įsakymą Nr. 591/640 „Dėl Aplinkos oro užterštumo normų nustatymo“; Nr. D1-585/V-611 „Aplinkos oro užterštumo sieros dioksidu, azoto dioksidu, azoto oksidais, benzeno, anglies monoksidu, švinu, kietosiomis dalelėmis ir ozonu normos“ patvirtintos aplinkos oro užterštumo ribinės vertės, taip pat Lietuvos Respublikos aplinkos ministro ir Lietuvos Respublikos sveikatos apsaugos ministro 2000 m. spalio 30 d. įsakymu Nr. 471/582 „Dėl teršalų, kurių kiekis aplinkos ore vertinamas pagal Europos Sąjungos kriterijus, sąrašo patvirtinimo ir ribinių aplinkos oro užterštumo verčių nustatymo“ patvirtintos aplinkos ir užterštumo ribines vertes.

Detalioju planu planuojamoje teritorijoje transporto srautas bus 56 lengvieji automobiliai ir 11 sunkiojo transporto per parą. Dėl autotransporto taršos planuojamoje teritorijoje, paskaičiuota preliminari tarša, atsižvelgiant į transporto rūšį, srautą, greitį, ir teršalų emisijos faktorių nuo autotransporto į aplinkos orą pateks šie teršalai: CO – 0,103 t/m, NO₂ - 0,0905 t/m, SO₂ – 0,000019 t/m, KD₁₀+KD_{2,5} -0,00308 t/m, bei 0,00115 t/m NMLOJ. Be to, lengvųjų automobilių parkas Vilniuje yra kasmet ženkliai atnaujinamas, ir gamintojai stengiasi sumažinti taršą naudojant elektrinius ir hibridinius variklius.

Stacionarių oro taršos šaltinių neplanuojama, todėl detaliojo plano sprendiniai nepakeis aplinkos oro taršos rodiklių esamoje teritorijoje ir aplinkinėse teritorijose.

Toliau įgyvendinant Detaliojo plano sprendinius, rengiant techninį projektą šiai teritorijai bus atliktos poveikio aplinkos vertinimo procedūros, t. y. parengtas PAV atrankos dokumentas su oro taršos sklaidos modeliavimu (jei konkrečių projektuojamų pastatų veikla pateks į planuojamos ūkinės veiklos, kurios poveikis aplinkai privalo būti vertinamas, rūšių sąrašą, pagal LR planuojamos ūkinės veiklos poveikio aplinkai vertinimo įstatymą).

3.6.2. Kita tarša

Cheminė ir biologinė (pvz., patogeninių mikroorganizmų, parazitinių organizmų) tarša taip pat nenumatoma, tačiau visais atvejais rengiant pastato techninį projektą bus vadovujamasi galiojančiomis higienos normomis bei teisės aktais, reglamentuojančiais poveikį visuomenės sveikatai.

Gausus gamtos išteklių naudojimas nenumatomas. Statybų metu derlingą dirvožemio sluoksnį numatoma išsaugoti.

Fizikinė tarša – šviesa, jonizuojanti ir nejonizuojanti spinduliuotė taip pat nebus išskiriama.

Planuojamoje teritorijoje ūkinė veikla nenumato jokių technologinių procesų, kurių metu į aplinkos orą būtų išmetamos cheminės medžiagos, kurios turi kvapo slenkstį, nustatytą pagal 2007 m. gegužės 10 d. įsigaliojusią higienos normą HN 35:2007 „Didžiausia leidžiama cheminių medžiagų (teršalų) koncentracija gyvenamosios ir visuomeninės paskirties pastatų patalpų ore“.

Neplanuojamas aukštybinis teritorijos užstatymas, laisvo planavimo pastatas/ pastatai bus atitraukti nuo visų sklypo ribų, todėl techninio projekto stadijoje pagal konkrečius užstatymo aukščio rodiklius, bus papildomai įvertintas poreikis aplinkinių gyvenamųjų pastatų insoliacijos grafiniam tikrinimui, užtikrinant esamų gyvenamųjų namų, patalpų ir teritorijų insoliaciją pagal STR 2.02.01:2004 „Gyvenamieji pastatai“ reikalavimus.

3.7. INFORMACIJA APIE TERITORIJOS JAUTRUMĄ IR VERTINGUMĄ APLINKOS APSAUGOS POŽIŪRIU

Planuojama teritorija nėra jautri ar vertinga aplinkos apsaugos požiūriu. Toliau trumpai pateikiama informacija apie aplinkines teritorijas, kurios, be jau minėtų saugomų teritorijų, natūralių buveinių ar kitų anksčiau pateiktų, galėtų būti vertinamos kaip jautrios ar vertingos aplinkos apsaugos požiūriu.

Pačioje teritorijoje nėra valstybinių ar kitos reikšmės miškų plotų. Informacija apie miškų plotus pateikta 3.5.1. poskyryje. Poveikis miškų teritorijoms nebus daromas ir nebus papildomų apribojimų bei grėsmių rekreacinėms zonoms. Taip pat teritorijoje nėra ir kitų jautrių ar vertingų biotopų: pelkių, durpynų, pievų planuojamoje teritorijoje ir jos gretimybėje nėra¹².

Detaliojo plano sprendiniai neturės įtakos jautrioms ir didelio rekreacinio potencialo gamtinėms teritorijoms Vilniaus miesto savivaldybės teritorijoje.

¹² Lietuvos geologijos tarnybos duomenys, Pelkių ir durpynų žemėlapis. Prieiga per internetą: <<https://www.lgt.lt/epaslaugos/elpaslauga.xhtml>>; Natūralių pievų ir ganyklų, pelkių ir šaltinynų žemėlapis. Prieiga per internet <<https://biomon.lt/>>.

4. PLANO ĮGYVENDINIMO PASEKMIŲ APLINKAI REIŠMINGUMAS

Aplinkos komponentai	Plano ar programos sprendiniai	Motyvai, pastabos
	pramonės ir sandėliavimo objektų teritorija susisiekimo ir inžinerinių tinklų koridorių teritorija	
	Plano ar programos sprendinių įgyvendinimo pasekmių aplinkai reikšmingumas	
Paviršinis vanduo	0	Planuojamoje teritorijoje bus numatomas saugus ir higienos reikalavimus atitinkantis vandens tiekimas, buitinių ir lietaus nuotekų tvarkymas, todėl paviršiniams vandenims sprendiniai įtakos neturės.
Požeminis vanduo	0	Planuojamoje teritorijoje bus numatomas saugus ir higienos reikalavimus atitinkantis vandens tiekimas, buitinių ir lietaus nuotekų tvarkymas, todėl bus išvengta galimo požeminio vandens kokybės pablogėjimo ar pokyčių požeminio vandens lygiui.
Aplinkos oras	0	Planuojamoje teritorijoje transporto srautas bus 56 lengvieji automobiliai ir 11 sunkiojo transporto per parą. Į aplinkos orą iš mobilių taršos šaltinių planuojama tarša bus 0,1977t/m. Planuojama tarša neturės reikšmingos įtakos nagrinėjamos teritorijos ir jos apylinkių foniniam užterštumui, artimiausioms gyvenamosioms teritorijoms. Detalioju planu numatoma netarši sandėliavimo veikla, todėl sprendinių realizacija reikšmingos įtakos aplinkos oro kokybei neturės. Numatomas trumpalaikis oro taršos padidėjimas dėl statybos darbų, tačiau techninių projektų metu bus užtikrinama, kad taršos kiekiai neviršytų leistinų ribinių verčių. Visos oro padavimo ir oro išmetimo sistemos iš mobilių taršos šaltinių bus įrengtos kuo toliau nuo gyvenamosios aplinkos.
Klimato veiksniai	0	Detaliojo plano sprendinių įgyvendinimas neturės įvertinamų pasekmių klimato pokyčiams. Detaliojo plano sprendiniais skatinama alternatyvių energijos šaltinių ir technologijų plėtra.
Dirvožemis	0	Reikšmingų teigiamų ar neigiamų pasekmių dirvožemiui nenumatoma, nes planuojama veikla nėra susijusi su dirvožemio tarša. Detaliojo plano sprendinių įgyvendinimo metu įrengiant kietą dangą, derlingas dirvožemis bus nustumiamas ir sandėliuojamas, vėliau vėl panaudojamas teritorijos rekultivacijai (žaliųjų plotų formavimui).
Natūralios buveinės ir biologinė įvairovė (įskaitant pasekmes gyvūnijai ir augalijai)	0	Planuojamoje teritorijoje nėra saugomų ar kitų svarbių augalų bei gyvūnų buveinių. Sprendiniai nedarys poveikio ekosistemoms ir biologinei įvairovei.
Kraštovaizdis	0	Plano įgyvendinimas nedarys reikšmingų neigiamų ar teigiamų pasekmių kraštovaizdžiui. Detaliojo plano sprendinių įgyvendinimas iš esmės nepakeis kraštovaizdžio natūralumo laipsnio, bei neturės neigiamo poveikio kraštovaizdžio įvairovei ir estetinei kokybei. Aukštybinių pastatų, galinčių daryti įtaką miestovaizdžiui, gamtos vertybėms neplanuojama.

		Reglamentuotas užstatymo aukštingumas bei tankis ir intensyvumas, formuojami norminių priklausomųjų želdynų žalieji plotai, infrastruktūros teritorijos, todėl nenumatomos neigiamos pasekmės gretimoms urbanizuotos / neurbanizuotos gretimos aplinkos stabilumui.
Kultūros paveldas	0	Reikšmingų teigiamų ar neigiamų pasekmių kultūros paveldui nenumatoma: planuojamoje teritorijoje kultūros paveldui priskirtinų objektų nėra, urbanistinė struktūra vystoma išsaugant gamtos ir užstatymo silueto santykį.
Materialiniai antropogeniniai ištekliai	+	Šio projekto įgyvendinimas prisidės prie sukurtų žmoniškųjų išteklių plėtojimo: bus kokybiškai sutvarkyta planuojamos teritorijos aplinka, aprūpinta būtina susisiekimo ir komunikacijų infrastruktūra, sukurtas didelės vertės materialus turtas (pastatai, statiniai), maksimaliai urbanizuota (racionaliai naudojama) miesto teritorija.
Neatsinaujinantys ir atsinaujinantys gamtos ištekliai	0	Reikšmingų teigiamų ar neigiamų pasekmių tiek atsinaujinantiems, tiek neatsinaujinantiems gamtos ištekliams nenumatoma. Detaliojo plano sprendiniuose nenumatomas didelis gamtos išteklių (vandens, elektros) naudojimo mastas. Planuojamoje teritorijoje bus statomi nauji efektyvios energijos pastatai, naudojant pažangias inžinerines technologijas.
Žmonių sveikata	0	Detaliojo plano sprendinių įgyvendinimas neturės įvertinamų pasekmių žmonių sveikatai.
Žmonių gerovė	+	Detaliojo plano sprendiniai tiesiogiai skirti dirbsiančių ir apsilankančių šioje teritorijoje žmonių gerovei gerinti. Kokybiškai sutvarkyta aplinka, suformuota susisiekimo infrastruktūra, sukurtos naujos darbo vietos darys teigiamą poveikį žmonių gerovei.
Žmonių saugumas	0	Plano sprendiniai žmonių saugumui reikšmingos įtakos neturės - teritorijoje bus užtikrintas transporto, pėsčiųjų ir dviratininkų eismo saugumas. Sėkmingai įgyvendinus numatomus plano sprendinius, bus užtikrintas žmonių saugumas teritorijoje.
Aplinkos komponentų ir pasekmių jiems tarpusavio sąveika	0	Detaliojo plano sprendiniai dėl savo pobūdžio ar masto nesukels reikšmingų teigiamų ar neigiamų pasekmių aplinkos komponentams ir jų tarpusavio sąveikai. Detaliojo plano sprendiniai prisidės prie teigiamų aplinkos veiksnių gerinimo.

- + tikėtinos reikšmingos teigiamos pasekmės.
- tikėtinos reikšmingos neigiamos pasekmės.
- + / - tikėtinos tiek teigiamos, tiek neigiamos pasekmės.
- 0 nenumatoma nei teigiamų, nei neigiamų reikšmingų pasekmių.
- ? nepakanka informacijos

5. KITA INFORMACIJA

5.1. PRIEMONĖS, NUMATYTOS NEIGIAMŲ PASEKMIŲ APLINKAI PREVENCIJAI VYKDYTI, PASEKMĖMS SUMAŽINTI AR KOMPENSUOTI

Detalioju planu bus suplanuotas racionalus žemės panaudojimas mieste, suformuota optimali susisiekimo ir urbanistinė struktūra, sprendiniai turės teigiamos įtakos aplinkos kokybei.

Prognozuojama, kad rengiamo detaliojo plano sprendiniai neturės neigiamos įtakos aplinkos kokybei, nes sprendiniai, sietini su planuojama ūkine veikla, yra priimti įvertinus jų reikšmingumą įvairiems aplinkos komponentams.

Planavimo ir projektavimo sprendiniais bus užtikrinama, kad pavojingųjų cheminių medžiagų ribinės vertės dirvožemyje nebūtų viršijamos, vadovaujantis Lietuvos higienos norma HN 60:2015 "Pavojingųjų cheminių medžiagų ribinės vertės dirvožemyje" reikalavimais, taip pat įvertinti dirvožemio užterštumą cheminėmis medžiagomis, vadovaujantis Lietuvos Respublikos aplinkos ministro 2008 m. balandžio 30 d. įsakymu Nr. D1-230 patvirtintais "Cheminėmis medžiagomis užterštų teritorijų tvarkymo aplinkos apsaugos reikalavimai" reikalavimais.

Projektavimo metu bus numatoma, kad artimiausiuose gyvenamuosiuose ir visuomeninės paskirties pastatuose nebūtų viršijami infragarso ribiniai dydžiai, vadovaujantis Lietuvos Respublikos sveikatos apsaugos ministro 2009 m. kovo 13 d. įsakymu Nr. V-190 "Dėl Lietuvos higienos normos HN30:2009 "Infragarsas ir žemo dažnio garsai: ribiniai dydžiai gyvenamuosiuose ir visuomeninės paskirties pastatuose" patvirtinimo" reikalavimais.

Techninio projekto rengimo metu bus užtikrinta, jog esami gyvenamieji pastatai nepateks į sanitarinės apsaugos zonas (jei tokios bus nustatomos). Teritorijoje nenumatomi stacionarūs taršos šaltiniai ir jokia veikla, kuri darytų neigiamą įtaką gyvenamai teritorijai. Naujos gyvenamosios teritorijos neplanuojamos. Pagal poreikį, papildomas taršos (oro, triukšmo ir kt.) poveikis bus įvertinamas atlikus konkrečios veiklos poveikio aplinkai vertinimo procedūras, jei konkrečių projektuojamų pastatų veikla pateks į planuojamos ūkinės veiklos, kurios poveikis aplinkai privalo būti vertinamas, rūšių sąrašą, pagal LR planuojamos ūkinės veiklos poveikio aplinkai vertinimo įstatymą, ir nustatomos poveikį mažinančios priemonės.

Dėl planuojamos veiklos, aplinkos oro užterštumas sieros dioksidu, azoto dioksidu, azoto oksidais, benzeno, anglies monoksidu, švinu, kietosiomis dalelėmis ir ozonu, pagal poreikį, bus reguliuojamas ir neviršys nustatytas užterštumo ribines vertes. Projektuojant konkrečius pastatus ar įrenginius, techninio projekto metu, pagal poreikį, bus numatytos atitinkamos priemonės užterštumui riboti.

Vykdamas projektavimo ir statybos darbus, neigiamų pasekmių aplinkai prevencija turės būti įgyvendinama institucinės kontrolės ir stebėsenos priemonėmis LR teisės aktuose numatyta tvarka.

Taikant šias priemones, reikšmingos neigiamos pasekmės aplinkai labai mažai tikėtinos.

5.2. INFORMACIJA APIE GALIMĄ VISUOMENĖS NEPASITENKINIMĄ PLANU

Detaliojo plano sprendiniai vystomi atsižvelgiant į nustatytą bendrąjį teritorijos reglamentavimą, todėl numatomos veiklos pobūdis tik pagerins teritorijos įsisavinimą ir nepablogins gretimybėse veikiančių ūkio subjektų veiklos sąlygų, nepažeis trečiųjų asmenų teisėtų interesų.

Apie rengiamą teritorijos detaliojo plano keitimo procesą visuomenė bus informuota teisės aktų nustatyta tvarka. Suinteresuotai visuomenei bus sudarytos galimybės susipažinti su detaliojo plano sprendiniais ir pareikšti savo nuomonę dėl teisėtų interesų. Visi gauti visuomenės pasiūlymai bus išnagrinėti ir apsvarstyti, į juos bus atsakyta raštu, todėl visuomenės nepasitenkinimo ar nepritarimo planavimo procese nesitikima.

Galimas visuomenės susirūpinimas tik dėl su detaliojo plano sprendiniais siejamos planuojamos vykdyti veiklos išplėtimo. Planuojamai ūkinei veiklai bus atlikti papildomi taikomieji tyrimai, transporto srautų modeliavimai, oro taršos, triukšmo sklaidos skaičiavimai, atliekant atranką dėl poveikio aplinkai vertinimo būtinumo, jei konkrečių projektuojamų pastatų veikla pateks į planuojamos ūkinės veiklos, kurios poveikis aplinkai privalo būti vertinamas, rūšių sąrašą, pagal LR planuojamos ūkinės veiklos poveikio aplinkai vertinimo įstatymą.

Įgyvendinant detaliojo plano sprendinius yra svarbu atsižvelgti į visuomenės nuomonę ir išklausti pastabas ir pasiūlymus, susijusius su šiuo projektu. Visuomenė su detalaus plano sprendiniais bus supažindinta Lietuvos Respublikos Teritorijų planavimo įstatyme¹³ ir Visuomenės informavimo, konsultavimo ir dalyvavimo priimančios sprendimus dėl teritorijų planavimo nuostatuose¹⁴ nustatyta tvarka. Su strateginio pasekmių aplinkai vertinimo atrankos dokumentu bei atrankos išvada visuomenė bus supažindinta įstatymų nustatyta tvarka. Visuomenė galės aktyviai dalyvauti detaliojo plano rengimo procese – konkretizuotų sprendinių viešiniame.

Preliminari išvada: vertinant tai, kad detaliojo plano sprendiniais nėra vienam aplinkos komponentui neprognozuojamos neigiamos pasekmės ir detaliojo plano sprendiniai atitinka Vilniaus miesto savivaldybės bendrojo plano sprendinius, atlikti strateginį pasekmių aplinkai vertinimą yra netikslinga.

¹³ Žin., 1995, Nr. 107-2391; 2014, Nr. 76-3824.

¹⁴ Patvirtinti Lietuvos Respublikos Vyriausybės 1996 m. rugsėjo 18 d. nutarimu Nr. 1079 (Žin., 1996, Nr. 90-2099; 2013, Nr. 140-7096)

NAUDOTAS LITERATŪROS SĄRAŠAS

Teisės aktai:

1. Teritorijų planavimo įstatymas (Žin., 1995, Nr. 107-2391; 2014, Nr. 76-3824);
2. Miškų priskyrimo miškų grupėms tvarkos aprašas, patvirtintas LR vyriausybės 2001 m. rugsėjo 26 d. nutarimu Nr. 1171, nauja 2008 m. birželio 5 d. nutarimo Nr. 547 redakcija (Žin., 2001, Nr. 84-2931; 2008, Nr. 68-2588);
3. Planų ir programų strateginio pasekmių aplinkai vertinimo tvarkos aprašas, patvirtintas LR Vyriausybės 2004 m. rugpjūčio 18 d. nutarimu Nr. 967 (Žin., 2004, Nr. 130-4650; TAR 2014-12-30, i. k. 2014-20928);
4. Specialiųjų žemės naudojimo sąlygų įstatymas, patvirtintas LR Seimo 2019 m. birželio 6 d. nutarimu Nr. XIII-2166 (TAR, 2019, Nr. 9862);
5. Visuomenės informavimo, konsultavimo ir dalyvavimo priimant sprendimus dėl teritorijų planavimo nuostatai, patvirtinti LR Vyriausybės 1996 m. rugsėjo 18 d. nutarimu Nr. 1079 (Žin., 1996, Nr. 90-2099; 2013, Nr. 140-7096);
6. Vilniaus miesto savivaldybės teritorijos bendrasis planas, patvirtintas 2021-06-02 Vilniaus miesto savivaldybės tarybos sprendimu Nr. 1-972;
7. Planų ir programų atrankos dėl strateginio pasekmių aplinkai vertinimo tvarkos aprašas, Patvirtintas LR aplinkos ministro 2004 m. rugpjūčio 27 d. įsakymu Nr. D1-456 (Žin., 2004, Nr. 136-4971);
8. Vietovių, atitinkančių gamtinių buveinių apsaugai svarbių teritorijų atrankos kriterijus, sąrašas skirtas pateikti Europos Komisijai, patvirtintas LR aplinkos ministro 2009 m. balandžio d. įsakymu Nr. D1-210 (Žin., 2009, Nr. 135-5903);
9. Žemės naudojimo būdų turinio aprašas, patvirtintas LR žemės ūkio ministro ir LR aplinkos ministro 2005 m. sausio 20 d. įsakymu Nr. 3D-37/D1-40; nauja 2013 m. gruodžio 11 d. įsakymo Nr. 3D-830/D1-920 redakcija (Žin., 2005, Nr. 14-450; 2013, Nr. 128-6536).

Duomenys iš interneto:

1. Lietuvos erdvinės informacijos portalas (geoportal.lt). Prieiga per internetą: <<https://www.geoportal.lt/geoportal/>>;
2. Lietuvos Respublikos upių, ežerų ir tvenkinių kadastras (UETK). Prieiga per internetą: <<https://uetk.am.lt/portal/startPageForm.action>>;
3. Nekilnojamųjų kultūros vertybių registras. Prieiga per internetą: <<http://kvr.kpd.lt/heritage/>>;
4. Saugomų teritorijų kadastras. Prieiga per internetą: <<https://stk.am.lt/portal/>>;
5. Geoinformacija apie miškus. Prieiga per internetą: <<https://kadastras.amvmt.lt/portal/apps/webappviewer/index.html?id=42967a7ae33848a6ad8a577a70307607>>;
6. Natura2000 žemėlapis. Prieiga per internetą: <<https://www.arcgis.com/apps/MapSeries/index.html?appid=746fb96e18294df189f50a13d6c56f1a>>;
7. Potvynių grėsmės ir rizikos žemėlapiai. Prieiga per internetą: <<https://potvyniai.aplinka.lt/map>>
8. Teritorijų planavimo dokumentų rengimo informacinė sistema. Prieiga per internetą: <<http://tpdris.lt/>>;
9. Teritorijų planavimo dokumentų registro informacinė sistema. Prieiga per internetą: <<http://tpdr.lt/>>;
10. Lietuvos geologijos tarnybos teikiamais elektroniniais duomenimis. Prieiga per internetą: <<https://www.lgt.lt/epaslaugos/index.xhtml>>.

PRIEDAI

1. Vilniaus miesto savivaldybės mero 2023 m. liepos 21 d. potvarkis Nr. 955-575/23 „Dėl leidimo keisti sklypo (kadastro Nr. 0101/0162:117) buvusiam Trakų Vokės kaime detaliojo plano sprendinius ir parengti juos keičiantį apie 2,12 ha teritorijos prie Akmenos gatvės detalų planą iniciavimo sutarties pagrindu“ (kartu su planuojamos teritorijos schema ir bendrojo plano ištrauka), 5 lapai;
2. Vilniaus miesto savivaldybės administracijos direktoriaus 2023 m. rugsėjo 4 d. įsakymas Nr. 30-2004/23 „Dėl sklypo (kadastro Nr. 0101/0162:117) buvusiam Trakų Vokės kaime detaliojo plano sprendinių keitimo rengiamu apie 2,12 ha teritorijos prie Akmenos gatvės detaliuoju planu iniciavimo sutarties pagrindu darbų programos patvirtinimo“, 4 lapai;
3. Esamos būklės brėžinys, 1 lapas;
4. Pagrindinio brėžinio ruošinys, 1 lapas;
5. Nekilnojamojo turto duomenys, 3 lapai.