




PROJEKTO PAVADINIMAS	GAMYBOS PASKIRTIES PASTATO SMOLENSKO G. 10D, VILNIUJE, GAMYBOS PASKIRTIES PATALPOS - KŪRYBINIŲ DIRBTUVIŲ NR. 71, PASKIRTIES KEITIMO Į PASLAUGŲ PASKIRTIES (TATUIRUOČIŲ SALONAS), PROJEKTAS
ADRESAS	SMOLENSKO G. 10D-71,VILNIUJE
UŽSAKOVAS	E. P.
STATINIO KATEGORIJA	YPATINGAS
STATYBOS RŪŠIS	PASKIRTIES KEITIMAS, PAPRASTASIS REMONTAS
LAIDA	00
PROJEKTO DALIS	BENDROJI, STATINIO ARCHITEKTŪROS
BYLA (ŽYMUO)	W2021-08-PP
DATA	2021 08 20
PROJEKTO RENGĖJAS	UAB „SIENOS“
PROJEKTO VADOVAS	DONATAS LAUCIUS (AM atestatas Nr.A1983)

PROJEKTO DOKUMENTŲ ŽINIARAŠTIS

Eil. Nr.	Bylos žymuo	Projekto dalis	Pastabos
1.	W2021-08-PP _BD	Bendroji dalis - BD	PV Donatas Laucius
2.	W2021-08-PP _SA	Architektūrinė – SA; paskirties keitimo schema	PV Donatas Laucius pateikiama vienoje bendroje byloje

Atestato Nr.					GAMYBOS PASKIRTIES PASTATO SMOLENSKO G. 10D, VILNIUJE, GAMYBOS PASKIRTIES PATALPOS - KŪRYBINIŲ DIRBTUVIŲ NR. 71, PASKIRTIES KEITIMO Į PASLAUGŲ PASKIRTIES (TATUIRUOČIŲ SALONAS), PROJEKTAS		
A 1983	PV	D. Laucius		2021 08			
	Arch.	I. Lesauskas		2021 08			
					Projekto dokumentų žiniaraštis		0
Etapas	E. P.				W2021-08-PP _BD_PDZ	Lapas	Lapų
PP						1	1



BENDRIEJI STATINIŲ RODIKLIAI

PAVADINIMAS	MATO VIENETAS	KIEKIS	PASTABOS
I SKYRIUS SKLYPAS			
1. Sklypo plotas	m ²	22964	
2. Užstatymo intensyvumas		esamas	
3. Užstatymo tankumas	%	88	
II SKYRIUS PASTATAI			
<i>Gamybinio pastato, unikalus nr. 4400-3808-4261, 21P4/p, adresu Smolensko g. 10D, kuriame planuojamas patalpos paskirties keitimas</i>			Ypatingasis statinys
1. Pastato paskirties rodikliai (gamybos, kitos planuojamos ūkinės veiklos, paslaugų apimtis, butų, vietų, lovų, aptarnaujamų žmonių skaičius, kiti rodikliai).			
2. Pastato bendras plotas.*	m ²	7713.57	
3. Pastato naudingas plotas. *	m ²	3819.82	
3. Pastato gyvenamasis plotas. *	m ²	3185.27	
4. Pastato tūris.*	m ³	36037	
5. Aukštų skaičius.*	vnt.	4	
6. Pastato aukštis. *	m	17.90	
8. Energinio naudingumo klasė. [5.41]	-	-	
9. Pastato (patalpų) akustinio komforto sąlygų klasė. [5.38]; [5.43]	-	-	
10. Statinio atsparumo ugniai laipsnis.	-	-	
11. Kiti specifiniai pastato rodikliai.	-	-	
III SKYRIUS PATALPOS			
<i>Patalpos pažymėtos kad. matavimuose nr. 71 (un. patalpos nr. 4400-3813-4975:4471)</i>			Gamybos pask. į paslaugų pask.
1. Patalpos bendras plotas.*	m ²	76.49	
2. Patalpos pagrindinis plotas. *	m ²	76.49	
3. Energinio naudingumo klasė. [5.41]	-	-	
4. Pastato (patalpų) akustinio komforto sąlygų klasė. [5.38]; [5.43]	-	-	
5. Statinio atsparumo ugniai laipsnis.	-	-	
6. Kiti specifiniai pastato rodikliai.	darbo vt.	5	
Atestato Nr.	T. Ševčenkos 16F, Vilnius tel.: 8 689 77 336 el.p. info@wall.lt www.wall.lt		
A 1983	PV	D. Laucius	2021 08
	Arch.	I. Lesauskas	2021 08
Etapas	E. P.		
PP	W2021-08-PP-BD_BSR		Lapas 1
BENDRIEJI STATINIŲ RODIKLIAI			Lapų 2

* Žvaigždute pažymėti rodikliai apskaičiuojami vadovaujantis Nekilnojamojo turto kadastrinių matavimų ir kadastro duomenų surinkimo taisyklėmis, kurias tvirtina Lietuvos Respublikos žemės ūkio ministras. Baigus statybą ir atlikus kadastrinius matavimus šie rodikliai gali turėti neesminių nukrypimų.

DOKUMENTO ŽYMUO	Lapas	Lapų	Laida
2114-TP-BSR	2	2	0



BENDRIOSIOS, ARCHITEKTŪRINĖS DALIES AIŠKINAMASIS RAŠTAS

1. Normatyviniai ir kiti dokumentai, kuriais vadovaujantis parengta ši Projekto dalis:

- 1.1. Pastato techninė projektavimo užduotis;
- 1.2. Pažymėjimas apie NTRC įregistruotą žemės sklypą ir statinius;
- 1.3. Statinio kadastrinių matavimų byla;
- 1.4. Būtinios Projekto sprendinių įgyvendinimo sąlygos, kiti bendrieji nurodymai ir reikalavimai, kurių privalu laikytis įgyvendinant projektą;

1.5. Projekto rengimui naudotos programinės įrangos sąrašas:

Pagal Statybos techninio reglamento 1.04.04:2017 „Statinio projektavimas, projekto ekspertizė“ reikalavimus, pateikiame „GAMYBOS PASKIRTIES PASTATO SMOLENSKO G. 10D, VILNIUJE, GAMYBOS PASKIRTIES PATALPOS - KŪRYBINIŲ DIRBTUVIŲ NR. 71, PASKIRTIES KEITIMO Į PASLAUGŲ PASKIRTIES (TATUIRUOČIŲ SALONAS), PROJEKTAS“

Nr. W2021-08-PP 2021m. parengti naudota projektavimo programinės įrangos:

Projektinių pasiūlymų projekto sudedamoji dalis:	Programinė įranga
Bendroji dalis – BD; Statinio architektūros – SA;	OS Windows 10, 7zip, Libre Office, AutoCAD Architecture 2012, Adobe Acrobat Pro DC, Signa 2010 beta, GIMP 2, SmallPDF

1.6. Bendrinės pastabos:


- 1.6.1. Visos statybų metu sugadintos dangos turi būti atstatytos į ne prastesnę kaip pradinę padėtį
- 1.6.2. Šiame projekte gali būti panaudoti konkretūs gaminių pavadinimai (kaip analogai). Jie reikalingi tik projekto sprendiniams pagrįsti ir atlikti skaičiavimus. Konkurso metu, konkrečiais gaminiais vadovautis draudžiama.
- 1.6.3. Visos statybinės atliekos turi būti utilizuotos vadovaujantis atliekų tvarkymo įstatymais ir taisyklėmis.
- 1.6.4. Bet kurios priemonės įgyvendinimo darbai turi būti atlikti iki galo – „pilnas įrengimas“. Žodžiai „pilnas įrengimas“ turi reikšti ne tik darbų atlikimą ir įrengimus, nurodytus techninėse specifikacijose, brėžiniuose, reikalavimuose darbams bei medžiagoms, bet ir visus atsitiktinius įvairius komponentus, kurie reikalingi pilnam darbų atlikimui.
- 1.6.5. Visi darbai, nenurodyti žiniaraščiuose, tačiau būtini atlikti, kad padaryti visus darbus pagal techninį projektą, kuriuos statybos rangovas galėjo ir turėjo numatyti, daromi statybos darbų rangovo sąskaita;
- 1.6.6. Darbų ir medžiagų kiekiai turi būti tikslinami natūroje, atlikus atitinkamus darbus, pagal faktinę medžiagą;
- 1.6.7. Jei projekto dokumentuose randama neatitikimų ar prieštaravimų, dokumentų viršenybė nustatoma taip:
- 1.6.8. a - Techninės specifikacijos; b - Aiškinamieji raštai; c – Brėžiniai; d - Sąnaudų kiekių žiniaraščiai;
- 1.6.9. Projektuotojas neatsako už pasekmės ir rangos darbus pradėtus vykdyti anksčiau nei gautas statybą leidžiantis dokumentas;

2. Bendroji techninė specifikacija:

- Kvalifikaciniai reikalavimai statybos rangovui ir subrangovams, statybos produktų tiekėjams: Rangovas ir subrangovai turi atitikti LR statybos įstatymo, STR 1.06.01:2016 "Statybos darbai. Statinio statybos priežiūra" ir STR 1.02.07:2012 "Ypatingo statinio statybos rangovo, statinio projekto ekspertizės rangovo ir statinio ekspertizės rangovo kvalifikaciniai reikalavimai, atestavimo ir teisės pripažinimo tvarkos aprašas" rangovams ir subrangovams keliamus kvalifikacinius reikalavimus;

- Kvalifikaciniai reikalavimai bendrųjų ir specialiųjų statybos darbų vadovams ir specialistams: Bendrųjų ir specialiųjų statybos darbų vadovai ir specialistai turi atitikti LR statybos, STR 1.08.02:2002 ir STR 1.02.07:2004 rangovams ir subrangovams keliamus kvalifikacinius reikalavimus;

- Saugaus darbo, gaisrinės saugos, aplinkos apsaugos, tinkamų darbo higienos sąlygų statybvietėje ir statomame statinyje užtikrinimo reikalavimai; trečiųjų asmenų interesų apsauga statybos metu: iki statinių statybos pradžios būtina aptverti sklypą, paruošti medžiagų ir gaminių sandėliavimo vietas, įrengti buitines patalpas. Statybos metu kaimyninių sklypų gyventojai nepatogumų nepatirs. Priėjimai ir privažiavimai nebus uždaryti. Kaimyninių sklypų įvadiniai inžineriniai

Atestato Nr.				T. Ševčenkos 16F, Vilnius tel.: 8 689 77 336 el.p. info@wall.lt www.wall.lt	GAMYBOS PASKIRTIES PASTATO SMOLENSKO G. 10D, VILNIUJE, GAMYBOS PASKIRTIES PATALPOS - KŪRYBINIŲ DIRBTUVIŲ NR. 71, PASKIRTIES KEITIMO Į PASLAUGŲ PASKIRTIES (TATUIRUOČIŲ SALONAS), PROJEKTAS		
A 1983	PV	D. Laučius		2021 08			
	Arch.	I. Lesauskas		2021 08			
					BENDRIOSIOS, ARCHITEKTŪRINĖS DALIES AIŠKINAMASIS RAŠTAS		Laida 0
Etapas	E. P.			W2021-08-PP-BD_AR	Lapas	Lapų	
PP					1	12	



tinklai nebus paliesti. Jei statybos metu kaimyninių sklypų įvadiniai inžineriniai tinklai bus paliesti, statytojas ar rangovas privalo gauti visus darbams reikalingus leidimus. Naudojimo metu statinys neigiamos įtakos gretimoms teritorijoms neturės. Tarp projektuojamo statinio ir gretimuose žemės sklypuose esančių statinių išlaikomi norminiai gaistriniai ir sanitariniai atstumai;

- Ši bendroji techninė specifikacija turi būti skaitoma drauge su brėžiniais. Jei tarp brėžinių ir specifikacijos iškyla kokių nors skirtumų, svarbesne laikoma specifikacija. Tačiau Rangovas turi atkreipti Užsakovo dėmesį į visus didesnius neatitikimus prieš sprendamas apie konkrečią interpretaciją;

- Jei kokių pakeitimų atsiranda nuostatuose, teisiniuose dokumentuose, standartuose ir t.t., svarbesniais laikomi brėžiniai ir specifikacijos. Tačiau Rangovas turi informuoti Užsakovą apie visus tokius neatitikimus prieš nusprendamas apie konkrečią interpretaciją, ypač teisinių dokumentų, vietinių nuostatų ar standartų atžvilgiu.

Bendrieji reikalavimai statybos produktams (gaminiais ir medžiagoms), įrenginiams, darbams ir bendroji jų priėmimo statybvietėje tvarka:

Statybiniai gaminiai, medžiagos:

- visos konstrukcijos, gaminiai ir medžiagos turi atitikti Lietuvos Respublikos reikalavimus;
- visos konstrukcijos ir įranga turi būti sertifikuoti arba pripažinti tinkamais naudoti Lietuvoje nustatyta tvarka ir turėti atitikties įvertinimo dokumentą;
- rangovas privalo palaikyti ryšį su Lietuvos Respublikos kontroliuojančiomis institucijomis, užtikrinti jų patikrinimus savo sąskaita bei ištaisyti trūkumus, kuriuos jie atras šių patikrinimų metu;
- visi statybiniai gaminiai, medžiagos ir priedai turi atitikti nurodytus dokumentacijoje ir turi būti nauji.

Visos medžiagos ir gaminiai turi būti pateikti su:

- gamintojo rekvizitais, firmos atpažinimo ženklu;
- specifikacija;
- nuoroda ar skirta interjerui ar eksterjerui;
- spalvos nuoroda;
- įrenginio pagaminimo data;
- rangovas privalo pristatyti visiems pagrindiniams produktams užsakymo kodus ir kilmės vietą bei pavadinimą priežiūros, valymo bei pakeitimo tikslu.

Gaminių ir medžiagų kokybės reikalavimai:

- visi gaminiai ir medžiagos turi atitikti specifikacijoje ir brėžiniuose nurodomus kokybės reikalavimus. Jų įpakavimai ar pristatymo dokumentai turi nurodyti jų kokybę arba tokia pati informacija turi būti nurodoma koku nors kitu būdu;
- specifikacijoje pateikiami bendrieji kokybės reikalavimai. Tokiu atveju, jei konkrečiai nebus nurodyta medžiaga, pvz. nenurodant medžiagos pavadinimo ar standarto, prieš ją perkant ji turės būti pateikiama Užsakovo patvirtinimui.
- Įpakavimas, transportavimas, tarpinis saugojimas. Transportavimo ir tarpinio saugojimo metu visi gaminiai ir medžiagos turi būti deramai uždengti ir supakuoti. Ant kiekvieno paketo turi būti nurodytas jo turinys. Jei pristatomos prekės yra birios ir nepakuotos, numeris, rūšis ir kokybė turi būti nurodyti pristatymo pranešime.
- Gaminių ir medžiagų pristatymas. Gaminių ir medžiagų pristatymą reikia koordinuoti pagal statybos darbų grafiką. Reikia vengti nereikalingo saugojimo statybos aikštelėje. Visi tiekiami gaminiai ir medžiagos turi būti su tinkamais dokumentais.
- Pristatymo patikrinimas. Atvežtų prekių išvaizdą, galimus defektus ir žalą reikia patikrinti vizualiai. Prekių užsakovas yra atsakingas už pranešimų dėl galimos žalos ir defektų pateikimą. Visos pretenzijos turi būti pateikiamos prekių tiekėjui.

Saugojimas aikštelėje:

- gaminiai ir statybinės medžiagos turi būti saugomi taip, kad nepablogėtų jų kokybė. Reikia laikytis kiekvienos medžiagos nurodytų saugojimo reikalavimų ir gamintojo pateiktų galiojančių nuorodų;
- statybos aikštelėje prekės turi būti laikomos tinkamose ir jei būtina, izoliuotose, sausose, šildomose ir tinkamai vėdinamose patalpose taip, kad kiekviena medžiaga būtų padėta teisingai ir lengvai patikrinama;
- medžiagos ir prekės, pažeistos ar kitaip sugadintos dėl veiklos statybos aikštelėje, turi būti pakeistos naujomis Rangovo sąskaita.

Matavimai:

- Visi matavimai ir dydžiai turi būti nustatyti ir pažymėti taip, kad jais būtų lengva naudotis. Ašinės linijos ir altitudės

W2021-08-PP-BD_AR	Lapas	Lapų	Laida
	2	12	0



turi būti pažymėtos stacionariai ant nekilnojamų konstrukcijų. Matavimų tikslumą reikia sutikrinti atliekant kryžminius matavimus arba matavimus atliekant iš naujo iš kitos stebėjimo padėties.

- Aikštelėje laikomuose brėžiniuose turi būti nurodytos bazinės ir papildomos koordinatės, o taip pat jų išsidėstymas lyginant su oficialių koordinacių padėtimi.

- Rangovas turi laikytis visų pateiktų statybos paklaidų reikalavimų.
- Rangovas yra atsakingas už statybinių medžiagų paklaidų suderinamumo laikymąsi.
- Statybos darbuose reikia laikytis Lietuvoje galiojančių matavimo normatyvų.

Vykdymas:

- Visi darbai turi būti atliekami taikant bendrai naudojamus ir pageidautinus darbo metodus, patyrusią ir tinkamą darbo jėgą.

- Jei Rangovas nori panaudoti metodą, kuris nukrypsta nuo dokumentacijoje pateikto metodo, Rangovas turi prašyti leidimo iš Užsakovo. Darbo metodo pakeitimo patvirtinimas jokių lygiu nesumažina Rangovo atsakomybės.

- Bet koki perprojektavimą dėl metodo pakeitimo privalo kompensuoti Rangovas.

Bandymai ir pavyzdžiai:

Sėkmingam patikrinimui svarbu, kad prieš pradėdant bandymus būtų atsižvelgta į tokius dalykus:

- šalių susitartas bandymo laikas, vieta ir būdas,
- turi būti užtikrinamas priejimas prie visų bandomų vietų,
- bandymams turi būti prieinami visi reikalingi dokumentai, įrankiai ir įrengimai.

Bandymai turi būti atlikti visi sąlygose, normose ir Lietuvos Respublikos standartuose numatyti tyrimai:

- Rezultatai turi būti laikomi aikštelėje ir vėliau pristatomi suinteresuotoms šalims susipažinimui. Tokiu atveju, jei bandymo rezultatai yra blogesni, negu nurodyta reikalavimuose, Rangovas nedelsdamas privalo informuoti visas suinteresuotas šalis.

- Jei rezultatai nepatenkinami konstrukcijų ar kurio nors kito materialaus turto saugumo faktorių atžvilgiu, kurie turi esminę svarbą darbo rezultatams, Rangovas privalo nedelsdamas apie tai informuoti suinteresuotas šalis ir organizuoti susitikimą sprendimų priėmimui dėl būsimų darbų organizavimo. Jei būtina, reikia imtis saugumo priemonių, siekiant išvengti bet kokios žalos ir pavojaus. Bet kokio bandymo rezultatų slėpimas yra sunkinanti aplinkybė.

Gaminių ir medžiagų pavyzdžiai:

- Konkrečiai specifikacijoje nurodytų gaminių ir medžiagų pavyzdžiai turi būti pateikti Užsakovui ir Konsultantui iki darbų pradžios patvirtinimui gauti.

- Nuolatiniam sulyginimui su galutiniais produktais naudojami pavyzdžiai turi būti laikomi iki pat darbų užbaigimo.
- Atliktini ar pateiktini pavyzdžiai yra nurodyti specifikacijoje.
- Rangovas turi įrengti pavyzdžių kambarį statybos aikštelėje.

Ataskaitos. Visi klausimai, turintys įtakos darbams, turi būti aptarti prieš darbų pradžią. Darbo planai, įskaitant darbų saugos ir priešgaisrinės apsaugos priemones turi būti paruošti iš anksto, įregistruoti dokumentuose, jų turi būti laikomasi, jie turi būti tikrinami ir atitinkamai pagal juos turi būti atsiskaitoma pagal Rangovo pateiktą Užsakovui ir jo patvirtintą kokybės užtikrinimo sistemą.

Montavimo metodai ir darbo sąlygos:

- Visi darbai turi būti atliekami pagal dokumentacijoje ir gamintojo pateiktas instrukcijas bei taikant tinkamus darbo metodus, o taip pat pagal naudingą gamybinę patirtį.

- Darbo sąlygos ir kiti faktoriai, turintys įtakos darbų įvykdymui, turi būti numatyti iš anksto.

Vėliau atliktini darbai. Rangovas privalo informuoti Užsakovo atstovus Aikštelėje kada galima tikrinti medžiagų ir įvairių stadijų darbų kokybę, prieš įrengiant sekančias konstrukcijas.

Naudojimas statybos metu. Jei iki darbų priėmimo bus naudojama kuri nors pastovi įranga, ji rūpestingai turi būti apsaugojama pagal U instrukcijas. Be Užsakovo leidimo įrangos naudojimas yra neleidžiamas.

Apsauga. Nebaigtos ir užbaigtos statinių dalys turi būti saugomos nuo apgadinimų tolimesnių darbų metu. Turi būti saugoma nuo mechaninio poveikio, nuo purvo, korozijos, lietaus, drėgmės, sniego, ledo, užšalimo, per didelės kaitros ir per greito džiūvimo.

Tikrinimai ir pridavimas eksploatacijai:

Tikrinimai: Prieš uždengiant konstrukciją ar baigtą darbą, juos reikia pateikti Užsakovo patvirtinimui. Jei tai nepadaroma, Užsakovas turi teisę reikalauti, kad dengiančios medžiagos ar dalys būtų nuimamos. Procedūrų nesilaikymo išlaidos teks Rangovui net ir tokiu atveju, jei uždengtas darbas pasirodo besąs tinkamas.

W2021-08-PP-BD_AR	Lapas	Lapų	Laida
	3	12	0



Rangovo pildoma dokumentacija. Priduodant projekto darbus Rangovas privalo pateikti visų panaudotų medžiagų, konstrukcijų ir įrangos sertifikatų, techninių pasų ir kitos informacijos rinkinius, dengtų darbų ir laikančių konstrukcijų pridavimo aktus, lauko inžinerinių tinklų išpildomuosius brėžinius ir kitą dokumentaciją, kurią pareikalaus valstybinės institucijos remdamosi Lietuvos respublikos įstatymais ir norminiais aktais. Statybos metu Rangovas turi pastoviai vesti Lietuvoje nustatytos formos statybos darbų žurnalą, kuris būtų prieinamas Užsakovo peržiūrai.

Pridavimas eksploatacijai. Pastato ir išorinių įrenginių tolimesniam naudojimui, Rangovas turi pateikti tris tokių dokumentų rinkinius:

- Veikimo principą ir sistemos aprašymą
- Visus sertifikatus, tame tarpe Lietuvos sertifikatus, bandymo protokolus, medžiagų saugos ir atitikties dokumentus, tikrinimo ataskaitas
- Išorės apdailos priežiūros instrukciją
- Vidaus paviršių medžiagų valymo instrukciją
- Gamintojo priežiūros instrukciją įrangai, įrenginiams, sistemoms ir medžiagoms
- Tiekėjų ir subrangovų sąrašus su adresais, telefonais, fakais, e-mail.
- Aukščiau išvardinti reikalavimai yra privalomi visiems subrangovams ir jų medžiagoms bei įrengimams.
- Dokumentacija turi būti sukomplektuota byloje ir sutvarkyta pagal turinį, laikantis šioje specifikacijoje pateikiamos kodavimo sistemos.

Darbų priėmimas:

- Rangovas organizuoja darbų priėmimą pagal STR 1.06.01:2016 "Statybos darbai. Statinio statybos priežiūra" ir kviečia Užsakovą į priėmimą, kad galėtų gauti galutinio priėmimo aktą. Tikrinimo akte turi būti nurodyti nebaigti darbai ir defektų taisymas. Tie, kuriuos Užsakovas sutinka pataisyti vėliau per defektų šalinimo laikotarpį, turi būti registruojami atskirai.

- Darbai pagal patikrinimo įrašus, išskyrus šalintinus vėliau, turi būti atliekami neatidėliotinai ir tikrinami atskirai bei patvirtinami pagal galutinio priėmimo akto reikalavimus.

Atsakomybės už defektus laikotarpis:

- Defektai, kurie galėtų sukelti nepatogumų ar papildomą žalą, turi būti taisomi iškart. Galutinis patikrinimas turi būti atliekamas po vienerių metų nuo priėmimo datos.

- Priėmimo metu turi būti priimamas sprendimas dėl to, kokių mastu ir kurie defektai turi būti šalinami iš karto, o kuriuos galima atidėti galutiniam defektų tikrinimui. Į Rangovo atsakomybę įeina visų defektų ir susidėvėjimų taisymas, išskyrus tuos, kuriuos sukėlė netinkama eksploatacija.

- Visi remonto darbai turi būti atliekami Rangovo ar tiekėjų esant tinkamai Rangovo priežiūrai.
- Visi darbai turi būti atliekami laikantis darbo metodų ir kokybės standartų, pateikiamų kontrakte.

Garantija:

- Rangovui tenka Lietuvos Respublikos įstatymų numatyta administracinė, civilinė ir baudžiamoji atsakomybė už blogai atliktų statybos darbų padarinius statybos metu ir per nustatytą statinio garantinį laiką (kurio pradžia skaičiuojama nuo statinio atidavimo naudoti dienos);

- Rangovas privalo garantiniu laikotarpiu savo sąskaita skubiai ištaisyti trūkumus, kilusius dėl nepakankamos darbo kokybės, blogos konstrukcijos ir nestandartinių medžiagų.

- Pataisytų ar pakeistų dalių garantija visada prasideda naujo remonto užbaigimo dieną.

Statybinių atliekų tvarkymas. Statybinės atliekos turi būti tvarkomos LR atliekų tvarkymo įstatymo (VIII-787) 31 straipsniu nustatyta tvarka.

Statybos proceso metu statybinės atliekos rūšiuojamos į:

- tinkamas naudoti vietoje atliekas (betono, keramikos, medienos, metalo gaminių, termoizoliacinių medžiagų ir kt nedegių medžiagų), kurias planuojama panaudoti aikštelių, pravažiavimų, takų dangų pagrindams, įrenginių ar priklausinių statybai;

- tinkamas perdirbti atliekas (antrinės žaliavos – betono, keramikos, bituminės medžiagos), pristatomas į perdirbimo gamyklas;

- netinkamas naudoti ir perdirbti atliekas (statybinės šiukšlės, kenksmingomis medžiagomis užteršta tara ir pakuotė), išvežamas į sąvartas.

- Statybinės atliekos iki jų išvežimo ar panaudojimo kaupiamos ir saugomos aptvertoje statybos teritorijoje konteineriuose, uždaroje talpose ar tvarkingose krūvose, jei jos neužteršia aplinkos. Statybinių atliekų turėtojas nusprendžia, kaip ir į kurią tvarkymo vietą bus gabenamos atliekos (tai gali atlikti ir specialios įmonės) ir atsako už tvarkingą jų pakrovimą ir pristatymą.

- Statytojas, baigęs statybą, statinio pripažinimo tinkamu naudoti komisijai pateikia dokumentus apie netinkamų perdirbti ar panaudoti atliekų pristatymą į sąvartas.

W2021-08-PP-BD_AR	Lapas	Lapų	Laida
	4	12	0



- Neužterštas gruntas, iškastas remontuojant pamatus ar įrengiant gerbūvį, panaudojamas sklypo teritorijoje paviršiaus formavimui. Atliekamas gruntas išvežamas į miesto savivaldybės komunalinio ūkio skyriaus nurodytą vietą.

2. Teisės aktų, kuriais vadovaujantis parengtas projektas, sąrašas

2.1. Ištraukos iš Lietuvos Respublikos kodeksų:

Ištrauka iš LR civilinio kodekso;

Ištrauka iš LR administracinių teisės pažeidimų kodekso ;

2.2. Lietuvos Respublikos įstatymai:

LR statybos įstatymas ;

LR teritorijų planavimo įstatymas (galioja nuo 2014 01 01);

Aplinkos apsaugos įstatymas ;

LR žemės įstatymas;

LR standartizacijos įstatymas;

LR priešgaisrinės saugos įstatymas;

LR teritorijų planavimo ir statybos valstybinės priežiūros įstatymas (galioja nuo 2014 01 01);

2.3. Lietuvos Respublikos vyriausybės, seimo nutarimai

LRV nutarimas "Dėl Lietuvos Respublikos statybos įstatymo įgyvendinimo" (preambulės ir 3.6 p. pakeitimai nuo 2015 12 31, 2016 01 01)

LRV nutarimas "Dėl Lietuvos Respublikos aplinkos ministerijos nuostatų patvirtinimo" (9.2, 12, 25 p. pakeitimai nuo 2016 01 01)

LRV nutarimas "Dėl Visuomenės informavimo, konsultavimo ir dalyvavimo priimant sprendimus dėl teritorijų planavimo nuostatų patvirtinimo"

LRV nutarimas "Dėl Specialiųjų žemės ir miško naudojimo sąlygų patvirtinimo" (17 p. ir 68 p. pakeitimai nuo 2016 04 01)

LRV nutarimas "Dėl Pasiūlymų teikimo dėl teritorijų planavimo proceso inicijavimo tvarkos aprašo patvirtinimo"

LRV nutarimas "Dėl Viešųjų pastatų energinio efektyvumo didinimo programos patvirtinimo" (programos nauja redakcija nuo 2015 11 28)

LRV nutarimas "Dėl Lietuvos Respublikos nekilnojamojo turto kadastro nuostatų patvirtinimo" (37.8, 94, 115, 130, 131, 132 p. pakeitimai ir nauji 5(1), 63(1), 122(1) p., 8-10 priedai nuo 2016 01 01)

2.4. Statybos techniniai reglamentai:

STR 1.01.02:2016 "Normatyviniai statybos techniniai dokumentai"

STR 1.01.08:2002 "Statinio statybos rūšys"

STR 1.12.06:2002 "Statinio naudojimo paskirtis ir gyvavimo trukmė"

STR 2.01.01(1):2005 "Esminis statinio reikalavimas "Mechaninis atsparumas ir pastovumas"

STR 2.01.01(2):1999 "Esminiai statinio reikalavimai. Gaisrinė sauga"

STR 2.01.01(3):1999 "Esminiai statinio reikalavimai. Higiena, sveikata, aplinkos apsauga"

STR 2.01.01(4):2008 "Esminis statinio reikalavimas "Naudojimo sauga"

STR 2.01.01(5):2008 "Esminis statinio reikalavimas "Apsauga nuo triukšmo"

STR 2.01.01(6):2008 "Esminis statinio reikalavimas "Energijos taupymas ir šilumos išsaugojimas"

STR 2.01.06:2009 "Statinių apsauga nuo žaibo. Išorinė statinių apsauga nuo žaibo"

STR 2.03.01:2019 "Statinių prieinamumas"

STR 2.03.02:2005 "Gamybos, pramonės ir sandėliavimo statinių sklypų tvarkymas"

STR 2.05.03:2003 "Statybinių konstrukcijų projektavimo pagrindai"

STR 2.05.04:2003 "Poveikiai ir apkrovos"

STR 2.05.13:2004 "Statinių konstrukcijos. Grindys"

STR 2.09.02:2005 "Šildymas, vėdinimas ir oro kondicionavimas"

STR 2.04.01:2018 "Pastatų atitvaros. Sienos, stogai, langai ir išorinės įėjimo durys"

STR 2.01.07:2003 "Pastatų vidaus ir išorės aplinkos apsauga nuo triukšmo"

STR 2.01.08:2003 "Lauko sąlygomis naudojamos įrangos į aplinką skleidžiamo triukšmo valdymas"

STR 2.05.06:2005 "Aliumininių konstrukcijų projektavimas"

STR 2.05.07:2005 "Medinių konstrukcijų projektavimas"

STR 1.03.01:2016 "Statybiniai tyrimai. Statinio avarija"

STR 1.01.03:2017 "Statinių klasifikavimas"

STR 1.06.01:2016 "Statybos darbai. Statinio statybos priežiūra"

W2021-08-PP-BD_AR	Lapas	Lapų	Laida
	5	12	0



STR 1.05.01:2017 "Statybą leidžiantys dokumentai. Statybos užbaigimas. Statybos sustabdymas. Savavališkos statybos padarinių šalinimas. Statybos pagal neteisėtai išduotą statybą leidžiantį dokumentą padarinių šalinimas"

2.5. Higienos normos:

HN 33:2011 "Triukšmo ribiniai dydžiai gyvenamuosiuose ir visuomeninės paskirties pastatuose bei jų aplinkoje"

HN 98:2014 "Natūralus ir dirbtinis darbo vietų apšvietimas. Apšvietos mažiausios ribinės vertės ir bendrieji matavimo reikalavimai"

HN 69:2003 "Šiluminis komfortas ir pakankama šiluminė aplinka darbo patalpose. Parametrų norminės vertės ir matavimo reikalavimai"

HN 50:2016 "Visą žmogaus kūną veikianti vibracija: didžiausi leidžiami dydžiai ir matavimo reikalavimai gyvenamosiose, specialiosiose ir visuomeninėse patalpose"

HN 24:2017 "Geriamojo vandens saugos ir kokybės reikalavimai"

HN 52:2012 "Radiacinė sauga pramoninėje radiografijoje"

HN 121:2010 "Kvapo koncentracijos ribinė vertė gyvenamosios aplinkos ore" ir Kvapų kontrolės gyvenamosios aplinkos ore taisyklės

HN 30:2018 "Infragarsas ir žemadažnis garsas: ribiniai dydžiai gyvenamosiose, specialiosiose ir visuomeninėse patalpose"

HN 42:2009 "Gyvenamųjų ir visuomeninių pastatų patalpų mikroklimatas"

HN 60:2015 "Pavojingųjų cheminių medžiagų ribinės vertės dirvožemyje"

HN 35:2007 "Didžiausia leidžiama cheminių medžiagų (teršalų) koncentracija gyvenamosios aplinkos ore"

2.6. Kiti įsakymais patvirtinti norminiai teisės aktai

Lauko gaisrinio vandentiekio tinklų ir statinių projektavimo ir įrengimo taisyklės;

Gaisrinės saugos pagrindiniai reikalavimai;

Gyvenamųjų pastatų gaisrinės saugos taisyklės;

PAGD prie VRM direktoriaus įsakymas "Dėl Visuomeninių statinių gaisrinės saugos taisyklių patvirtinimo"

VGKT prie LRV direktoriaus įsakymas "Dėl Statomų požeminių tinklų ir komunikacijų geodezinių nuotraukų atlikimo tvarkos patvirtinimo"

3. Esama būklė ir projekto rengimo pagrindas:

Pastatas, kuriame yra patalpos, yra suformuotame žemės sklype, kad. nr. 0101/0055:132, adresu Smolensko g. 10D, Vilniuje, sklypo plotas 31346m², sklypo paskirtis: Pramonės ir sandėliavimo objektų teritorijos;

Planuojamas gamybinio pastato, unikalus nr. **4400-3808-4261, 21P4/p**, adresu Smolensko g. 10D, Vilniuje patalpos pažymėtos kad. matavimuose nr. 71 (un. patalpos nr. **4400-3813-4975:4471**) paskirties keitimas.

Paskirties keitimo projektas rengiamas vadovaujantis statytojo sumanymu bei pasirašyta projektavimo užduotimi.

Keičiamos paskirties patalpų adresas – Vilniaus m. sav. Smolensko g. 10D, **un. patalpos nr. 4400-3813-4975:4471, gamybos, pramonės paskirties pastatas**

4. Projekto tikslas:

Gamybos paskirties pastate unikalus nr. **4400-3808-4261, 21P4/p**, Smolensko g. 10D, Vilniuje, esančių gamybinės paskirties patalpos (un. patalpos nr. **4400-3813-4975:4471**) paskirties pakeitimas. Šiuo projektu numatoma kadastriniuose matavimuose 71 nr. Pažymėtos patalpos paskirtį pakeisti iš gamybos paskirties į paslaugų paskirtį (taturuočių salonas). Paskirties keitimas atliekamas vadovaujantis LR teisės aktų reikalavimais ir užsakovo užduotimi, taip pat yra gautas kreditorių sutikimas.

Projekto sprendiniai įtako sklypo rodikliams neturės. Vadovaujantis patalpos NTRC išrašu patalpos plotas nekinta.

Projekto sprendiniai užtikrina esminius statinio gaisrinės saugos, higienos, sveikatos, naudojimo saugos ir kitus reikalavimus. Projekto detalumus atitinka STR 1.04.04:2017 „Statinio projektavimas, projekto ekspertizė“ reikalavimus.

5. Bendrieji duomenys:

Statinio geografinė vieta ir projekto įvertinimas paveldosauginiu požiūriu:

Pastatas yra Smolensko g. 10D, Vilniuje, nepatenka į Vilniaus miesto istorinę dalį. Žemės sklypo kad. nr. 0101/0055:132, pagrindinė naudojimo paskirtis – Pramonės ir sandėliavimo objektų teritorijos;

Plotas: 32534m²

Planuojamoje teritorijoje ir gretimybėse nėra gamtos ar kultūros paveldo vertybių, tačiau teritorija patenka į Senamiesčio vizualinės apsaugos pozonį.

Statybos rūšis – Paskirties keitimas, paprastas remontas;

W2021-08-PP-BD_AR	Lapas	Lapų	Laida
	6	12	0

Pastato paskirtis: gamybinio pastato, unikalus nr. 4400-3808-4261, 21P4/p, pagrindinė naudojimo paskirtis – gamybos, pramonės;

Patalpų paskirtis: esamos – negyvenamos patalpos – gamybinės paskirties, keičiamos į paslaugų paskirties patalpas.

Klimato sąlygos ir reljefas:

Vilniaus rajono teritorija yra vidutinių platumų klimato zonoje ir pagal B. Alisovo klimatų klasifikaciją priklauso Pietryčių aukštumos 10 parajoniui. Kritulių kiekis per metus – 500-700 mm, vidutinė metinė oro temperatūra 5.5-6.00C. Želdinių nagrinėjamame kvartale nėra, reljefas išlygintas.

Ryšys su gretimu užstatymu:

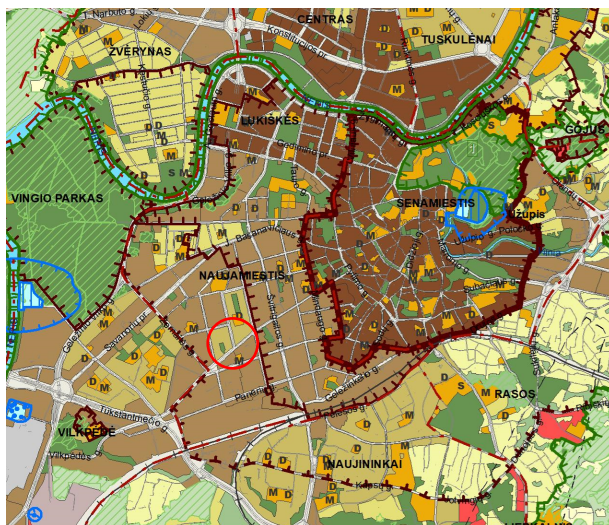
Gamybinis pastatas kartu su kitais teritorijoje esančiais pastatais yra **prekybos ir paslaugų teritorijoje**. Planuojamos teritorijos gretimybių dalį ribojamą Žemaitės, Statybininkų ir Smolensko gatvių sudaro smulkios gamybos, prekybos ir administraciniai objektai, sudarantys painingą planinę struktūrą, su neišreikštais architektūriniais akcentais ar prioritetais. Šis painingas užstatymas sąlygoja ir keistą formuojamų sklypų konfigūraciją.

Privažiavimai ir priėjimai prie patalpų nekeičiami. Patekimas į sklypą – bendras.



Pav. Nr. 1 Aplinkinės teritorijos

**6. Teritorijų planavimo dokumentai:
Vilniaus miesto savivaldybės teritorijos bendrasis planas**



SUTARTINIAI ŽENKLAI

- Vilniaus m. savivaldybės ribos
 - Vilniaus m. seniūnijos ribos
 - Saugomos gamtinės teritorijos
 - Siūlomoms draustinio riboms
 - Saugomos gamtinės teritorijos numeris
 - Vilniaus senamiesčio ribos
 - Vilniaus senamiesčio vizualinės apsaugos zonos
 - Nekilnojamosios kultūros vertybės teritorija (didesnė už 1 ha ir nepatenkanti į Vilniaus senamiesčio vizualinės apsaugos zoną)
 - Valstybinės reikšmės miškas
 - Vandenvietės 1-oji griežto režimo apsaugos juosta
 - Vandenvietės 2-oji apsaugos juosta
 - Naudingųjų iškasenų telkinys (detaliai iššvalgytas)
 - Naudingųjų iškasenų telkinys (parengtinai iššvalgytas)
 - Naudingųjų iškasenų telkinys (prognozinis)
 - Nebeeksplatuojamo Fabijoniškių sąvartyno ribos
 - Nebeeksplatuojamo Fabijoniškių sąvartyno sanitarinė apsaugos zona
 - Magistralinio dujotiekio pirmos vietovės klasės teritorijos riba (po 200 m abipus dujotiekio vamzdyno ašies)
 - Esamos gatvės ir keliai
 - Alternatyvios gatvių trasos
 - Geležinkeliai
 - Vilniaus oro uosto esamo lėktuvų kilimo ir tūpimo tako perspektyvinė ribinė (55 dBa) triukšmo zonos riba
 - Perspektyvinė triukšmo zona rezervuotam kitos krypties lėktuvų kilimo ir tūpimo takui
-
- Neurbanizuojamos teritorijos funkcinės zonos:**
 - Miškų ir miškingų teritorijų zona
 - Žemės ūkio teritorijų zona
 - Vandens zona
 - Konservacinės teritorijos zona
 - Urbanizuotos ir urbanizuojamos teritorijos funkcinės zonos:**
 - Gyvenamoji zona:
 - Ekstensyvaus užstatymo gyvenamoji zona
 - Mazo užstatymo intensyvumo gyvenamoji zona
 - Vidutinio užstatymo intensyvumo gyvenamoji zona
 - Intensyvaus užstatymo gyvenamoji zona
 - Centrų zona:**
 - Pagrindinio centro zona
 - Miesto dalies centro zona
 - Specializuotų kompleksų zona
 - Paslaugų zona
 - Sodinių bendrijų zona
 - Pramonės ir sandėliavimo zona
 - Inžinerinės infrastruktūros zona
 - Inžinerinės infrastruktūros koridorių zona
 - Vandenviečių zona
 - Bendro naudojimo erdvių, atskirųjų želdynų zona:
 - Intensyviai naudojamų želdynų zona
 - Ekstensyviai naudojamų želdynų zona
-
- Nacionalinės ar bendramiestinės reikšmės stadionas
 - Esama bendrojo lavinimo mokykla
 - Esamas vaikų darželis
 - Planuojama bendrojo lavinimo mokyklos vieta
 - Planuojamo vaikų darželio vieta
 - Planuojamo tilto vieta

W2021-08-PP-BD_AR	Lapas	Lapų	Laida
	7	12	0



7.2. Pastato patalpų plotų skaičiavimo lentelė:

7.2.1. Pastato patalpų plotai iki šio projekto sprendinių įgyvendinimo (esami):

Nr.	Patalpų paskirtis	Plotų suma m ²
2.	Gamybinės paskirties patalpos	2 500,65
3.	Gyvenamosios paskirties patalpos	3 657,24
4.	Gydymo paskirties patalpos	175,32
5.	Paslaugų paskirties patalpos (grožio salonas)	101,23
6.	Administracinės paskirties patalpos	339,75
7.	Bendro naudojimo paskirties patalpos	939,68
8.	Kita	-
		7713,87

Nr.	Patalpų paskirtis	Plotų suma m ²	Procentas % nuo bendro ploto
1.	Negyvenamos patalpos	4 056,63	52,59%
2.	Gyvenamosios patalpos	3 657,24	47,41%
		7713,87	100%

7.2.2. Pastato patalpų plotai įgyvendinus šio projekto sprendinius:

Nr.	Patalpų paskirtis	Plotų suma m ²
1.	Gamybinės paskirties patalpos	2 461,42
2.	Gyvenamosios paskirties patalpos	3 657,24
3.	Gydymo paskirties patalpos	175,32
4.	Paslaugų paskirties patalpos (grožio salonas)	176,69
5.	Administracinės paskirties patalpos	339,75
6.	Bendro naudojimo paskirties patalpos	939,68
		7 750,1

Nr.	Patalpų paskirtis	Plotų suma m ²	Procentas % nuo bendro ploto
3.	Negyvenamos patalpos	4 092,86	52,81%
4.	Gyvenamosios patalpos	3 657,24	47,19%
		7 750,1	100%



Vadovaujantis STR 1.01.03:2017 „Statinių klasifikavimas“ pirmo skirsnio 5 punktu:

Pastatai pagal paskirtį skirstomi į dvi grupes [3.26]:

- gyvenamuosius pastatus;
- negyvenamuosius pastatus.

Pastatas priskiriamas vienai ar kitai paskirties grupei (pogrūpiui), jeigu jo visas bendrasis plotas arba didžiausioji jo dalis naudojama tai paskirčiai.

Kai pastatą sudaro įvairių paskirčių patalpos, suformuotos ar numatomos suformuoti atskirais nekilnojamojo turto objektais, pastato paskirtis nustatoma tokia tvarka: pirmiausia nustatoma pastato paskirties grupė pagal didžiausią atskirų paskirties grupių patalpų, suformuotų ar numatomų suformuoti atskirais nekilnojamojo turto objektais, suminį bendrąjį plotą. Tada nustatomas paskirties grupės pogrūpis pagal didžiausią visų tos paskirties grupės pogrūpių patalpų, suformuotų ar numatomų suformuoti atskirais nekilnojamojo turto objektais, bendrąjį suminį plotą.

Įvairių paskirčių patalpos, formuojamos ar numatomos suformuoti atskirais nekilnojamaisiais daiktais, turi atitikti normatyvinių statybos techninių, normatyvinių statinio saugos ir paskirties dokumentų ir kitų teisės aktų joms nustatytus reikalavimus. Gyvenamosios paskirties patalpos negyvenamosios paskirties pastatuose turi būti atskirtos nuo kitos paskirties patalpų atitvaromis, turi turėti atskirus įėjimus ir atskirtas (atjungimo ventiliais, apskaitos prietaisais, sklendėmis ir pan.) inžinerines sistemas.

Pakeitus patalpų naudojimo paskirtį, pastate liks vyrauti negyvenamosios patalpos – 52.81% (buvo 52.59%), pastato paskirtis nesikeičia ir pastatas lieka negyvenamas.

8. Automobilių stovėjimo vietų poreikio skaičiavimas pateikiamas lentelėje:

Bendriems sklypo rodikliams patalpos remontas įtakos neturės. Šiuo projektu nenumatomos papildomos stovėjimo vietos, esamos stovėjimo vietos užtikrina poreikį.

9. Esminių statinio reikalavimų išpildymas projekte

1.1. Statinių mechaninis patvarumas ir pastovumas

Statinio (patalpų) konstrukcijos nesilpninamos ir nestripinamos. Projektiniai sprendiniai užtikrina statinių mechaninį patvarumą ir pastovumą statybos ir ilgalaikio naudojimo metu. Statinys suprojektuotas taip, kad statybos ir naudojimo metu galinčios veikti apkrovos nesukeltų viso statinio ar jo dalies griūties, didesnių už leistinas deformacijų.

1.2. Higiena, sveikata, aplinkos apsauga, vykdytos ir vykdomos veiklos ir jų neigiamas poveikis gyvenamai aplinkai:

Projektuojamame kurybinių dirbtuvių pastate, nebus vykdoma veikla galinti turėti neigiamos įtakos gyvenamajai aplinkai (oro tarša, kvapai, triukšmas, vibracijos, infragarsas, cheminių medžiagų tarša ir kt.).

Nauja patalpų paskirtis nekels grėsmės statinyje ar prie jo būnantiems žmonėms dėl šių priežasčių:

- Kenksmingų dujų išsiskyrimo;
- Pavojingų dalelių ar dujų buvimo ore;
- Vandens ar dirvožemio taršos ir gyvųjų organizmo nuodijimo;
- Netinkamo nuotekų, dūmų, kietųjų ar skystųjų atliekų pašalinimo;
- Drėgmės statinio dalyse ir jo dalių vidaus paviršiuose.

Sudaromos normalios darbo sąlygos - užtikrinamas optimalus temperatūrinis ir drėgmės režimas, geriamos kokybės vandens tiekimas, nuotekų šalinimas, patalpų šildymas, vėdinimas, natūralus ir dirbtinis apšvietimas. Nei planuojamoje teritorijoje, nei gretimose apylinkėse nėra išdėstytų jokių radiotechninių objektų, galinčių turėti neigiamą poveikį planuojamiems objektams.

Patalpos naujai neformuojamos, esama situacija patalpose užtikrina reikiamą insoliaciją.

W2021-08-PP-BD_AR	Lapas	Lapų	Laida
	10	12	0

Patalpose nenumatoma jokia veikla susijusi su cheminiais veiksniais, kurie galėtų viršyti didžiausią leidžiamą cheminių medžiagų (teršalų) koncentraciją gyvenamosios ir visuomeninės paskirties pastatų patalpų ore.

Atliekos bus tvarkomos ir rūšiuojamos pagal Vilniaus miesto savivaldybės atliekų tvarkymo taisykles, patvirtintas Vilniaus miesto savivaldybės tarybos, reikalavimus. Buitinėms atliekoms rinkti numatytas konteineris ir vieta jam, buitinės atliekos išvežamos, sudarius šios paslaugos sutartį su specializuota įmone.

10. Inžinerinis aprūpinimas. Esama situacija.

Inžinerinis aprūpinimas esamas. Teritorijoje yra paklotos šios inžinerinės komunikacijos: vandentiekio, nuotekynės tinklai, dujų tinklai, elektros tinklai, ryšių tinklai, šilumos ir karšto vandens tiekimo tinklai.

- Vandentiekis ir nuotekos – **esamas** komunalinis vandentiekis ir nuoteku šalinimas, atskiros sistemos kurybinėms dirbtuvėms;
- Elektros tinklai – **esamas** įvadas, atskiros sistemos kurybinėms dirbtuvėms;
- Šildymas – **esamas** centrinis šildymas, atskiros sistemos kurybinėms dirbtuvėms;

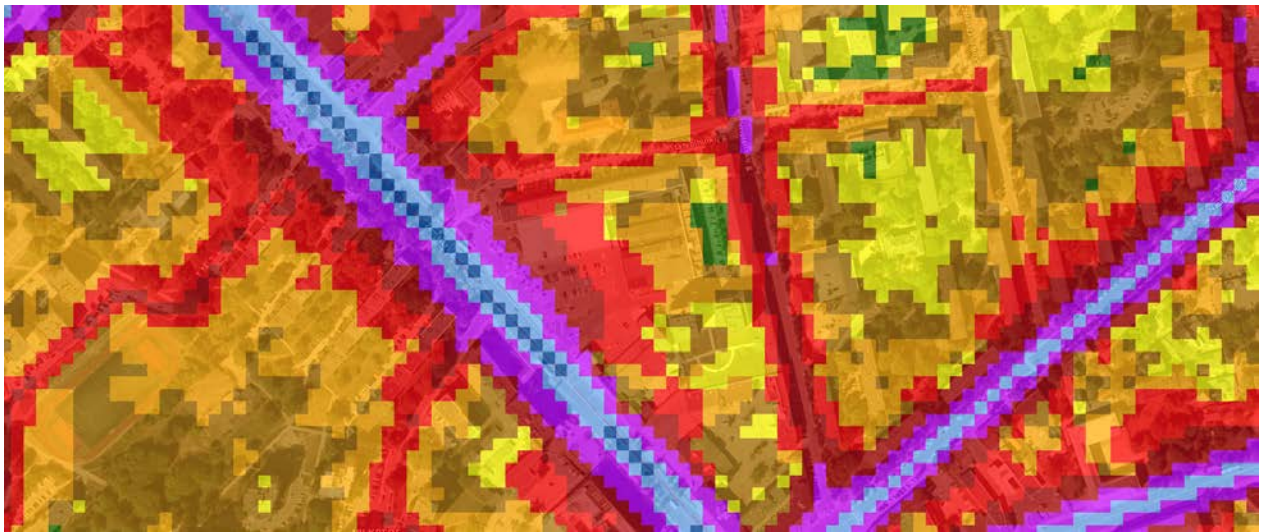
11. Numatoma pastato vidaus aplinkos garso klasė – ESAMA.

Pastato patalpų viduje triukšmo ir vibracijos šaltinių nebus.

Patalpų atitvarinės konstrukcijos užtikrina norminę garso izoliaciją ir apsaugo nuo išorės triukšmo. Minimali namo garso klasė - ESAMA.

Sumažinti triukšmo lygį į visas patalpas montuojami nauji planstikiniai langai ir fasadinės sistemos bei lauko durys, kurių garso izoliacija – iki 48 dB, įrengiamas fasadų apšiltinimas.

Triukšmas nuo autotransporto (DVN) <https://maps.vilnius.lt/aplinkosauga#layers> portalo pateikta informacija – 60-64 dBA.



Pav. Nr. 2 Triukšmo ribiniai dydžiai

14. Prevencinės civilinės saugos priemonės;

Prevencinės civilinės saugos, apsaugos nuo vandalizmo priemonės. Siekiant išvengti kritimo paslydus, dangoms naudojamos neslidžios medžiagos. Kad būtų išvengta kritimo užkliuvus ar apvirtus, pastate nėra lygio kritimo, slidumo pasikeitimo ar žemų kliūčių. Pastate evakavimo keliai išėjimų link ir patys išėjimai visada privalo būti laisvi. Visi naudojami įrenginiai turi būti tinkamai prižiūrimi. Būtina nuolatos tikrinti saugos įrenginių (įspėjamieji pavojaus įrenginiai ir kt.) veikimą. Visi evakavimo keliai ir išėjimai ženklinami specialiu ženklinimu. Evakavimo išėjimo durys neturi būti rakinamos. Iš patalpų žmonių evakuacija vykdoma tiesiai į lauką.

14.1. Projektiniai sprendiniai parinkti tokie, kad naudojant Statinį būtų išvengta:

- Kritimo paslydus. Naudojamos neslidžios grindų dangos.
- Kritimo užkliuvus ar apvirtus. Numatoma žmonių judėjimo vietose lygūs grindų paviršiai, išvengiant staigaus lygio kritimo, slidumo pasikeitimo ar žemų kliūčių. Įrengiamas judėjimo kelių, įskaitant avarinį ir evakuacinį apšvietimas.

14.2. Ant stiklinių durų, pertvarų ar vitrinų, apsaugant nuo galimo susidūrimo, numatomi įspėjamieji ženklai;

W2021-08-PP-BD_AR	Lapas	Lapų	Laida
	11	12	0



14.3. Žmonių judėjimo keliams numatomi tokie patys žmonių saugos reikalavimai, kaip ir evakavimo keliams. Darbo, poilsio ir panašiose vietose nėra jokių išsikišusių konstrukcijų ar jų elementų, aštrių ar pjaunančių briaunų, kitokių žmones galinčių sužeisti ar sužaloti veiksnių.

15. Apsaugos nuo vandalizmo priemonės:

- 15.1. Įėjimo į pastatą lauko durys neuždengtos želdiniais ar kitais elementais; nėra nišų ar kitų vietų slėptis ar kliūčių matyti įėjimo duris iš toliau;
- 15.2. Įėjimai ir erdvė už įėjimo durų darbu metu nuolat apšviesta natūralia arba dirbtine šviesa. Dirbtinis apšvietimas numatomas įjungti automatiškai;
- 15.3. Lauko apšvietimas dimeriuojamas reguliuojant šviesą priklausomai nuo paros meto;
- 15.4. Lauko įėjimai į pastatą, technines patalpas rakinami;
- 15.5. Stoglangiai atidaromi tik iš vidaus;

16. Informacija apie numatomus atlikti tyrimus statybos užbaigimo procedūros metu projektuojamose pastatuose, kitos prevencijos priemonės:

Vadovaujantis Statybos techninio reglamento STR 1.04.04:2017 „Statinio projektavimas, projekto ekspertizė“ 8 priedo 5.3.26 p. ir Statybos techninio reglamento STR 1.05.01:2017 10 priedo 10 p. reikalavimais gyv. patalpų statybos užbaigimo etapo metu numatoma atlikti triukšmo, karšto vandens temperatūros, dirbtinio apšvietimo laiptinėse matavimus, geriamojo vandens tyrimus;

Vadovaujantis HN 24:2017 „Geriamojo vandens saugos ir kokybės reikalavimai“ reikalavimais patalpose numatoma: Karšto vandens temperatūra vartotojų čiaupuose turi būti ne žemesnė kaip 50°C (išmatavus temperatūrą po 1 min., kai buvo atsuktas čiaupas ir paleistas vanduo), sudarant technines prielaidas vandens tiekimo sistemoje vandens šildytuve karšto vandens temperatūrą padidinti, kad vartotojų čiaupuose ji būtų ne žemesnė kaip 65°C.

Pastato karšto vandens sistema ar jos dalis turi būti plaunama geriamuoju vandeniu ir dezinfekuojama, kai ji pradedama naudoti daugiau kaip po vieno mėnesio pertraukos, po vandens tiekimo sistemos rekonstrukcijos, remonto arba kai diagnozuojami vartotojų susirgimai legionelioze.

17. Pastabos:

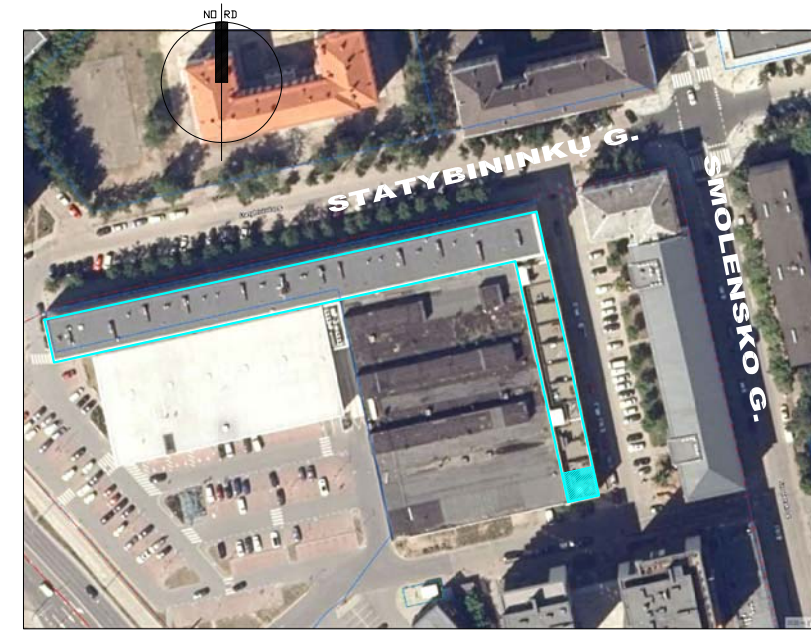
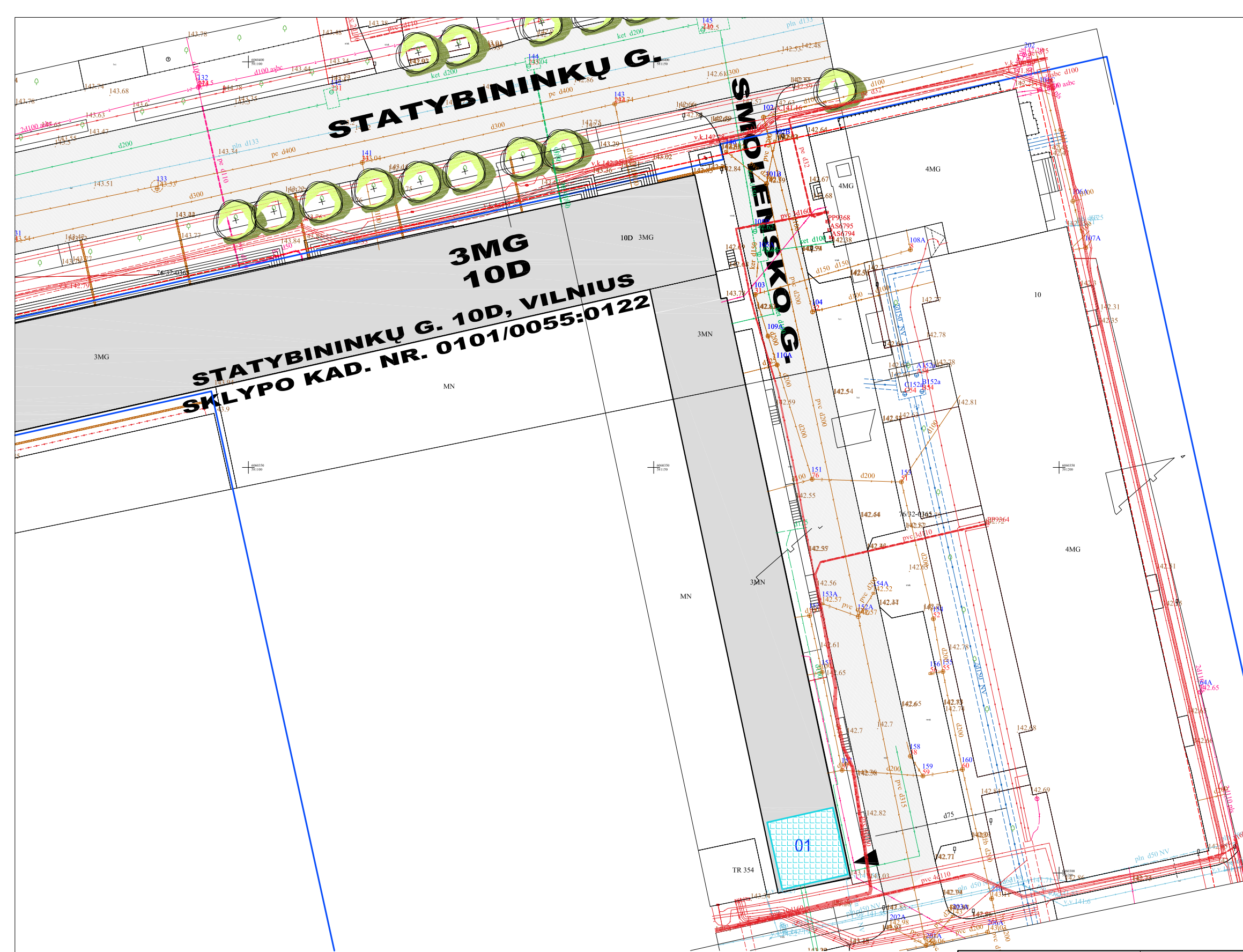
- Statinio projektą būtina suderinti valstybinėse institucijose;
 - Gaisrinės saugos aprašas rengiamas atskirai ir nėra įtrauktas į šio projekto apimtį;
 - Statinio projekto ekspertizė nėra būtina;
 - Statybos darbai gali būti atliekami pagal techninio projekto brėžinius arba rangovo ar statytojo užsakymu parengtą darbo projekto dokumentaciją;
 - Statybos kokybės kontrolei užtikrinti statytojas organizuoja techninę ir (kur būtina) autorinę priežiūrą;
 - Žemės ir statinių statybos darbams vykdyti statytojas turi gauti leidimus.
- **Projektas ir jo sprendiniai nepažeidžia trečiųjų asmenų interesų;**
 - **Projektas atitinka įstatymų, kitų teisės aktų, projekto rengimo dokumentų, normatyvinių statybos techninių dokumentų, normatyvinių statinio saugos ir paskirties dokumentų nuostatas;**
 - **Projekto sprendinius galima keisti tik gavus projekto rengėjo pritarimą;**

W2021-08-PP-BD_AR	Lapas	Lapų	Laida
	12	12	0

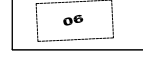


GAMYBOS PASKIRTIES PASTATO SMOLENSKO G. 10D, VILNIUJE,
GAMYBOS PASKIRTIES PATALPOS - KŪRYBINIŲ DIRBTUVIŲ NR.
71, PASKIRTIES KEITIMO Į PASLAUGŲ PASKIRTIES
(TATUIRUOČIŲ SALONAS), PROJEKTAS

GRAFINĖ DALIS - BRĖŽINIAI

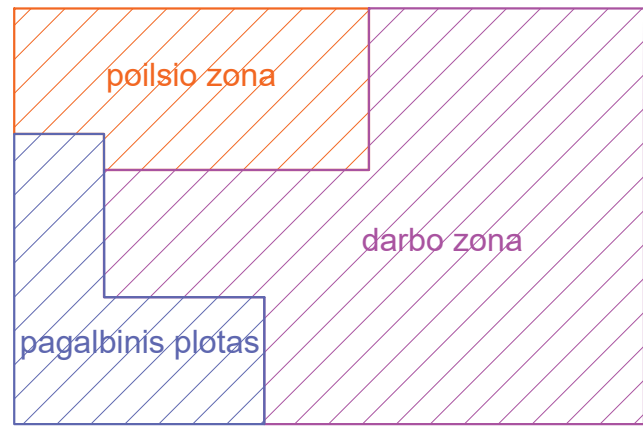
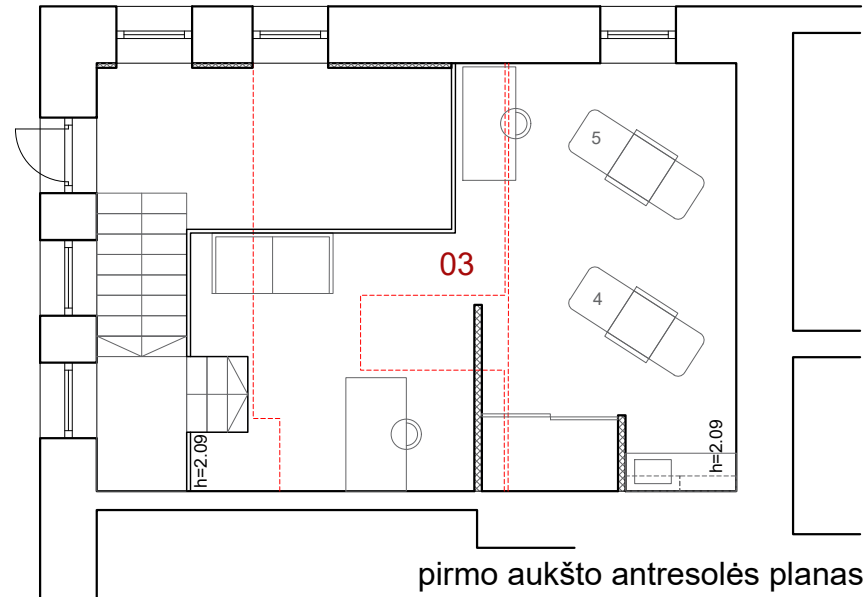
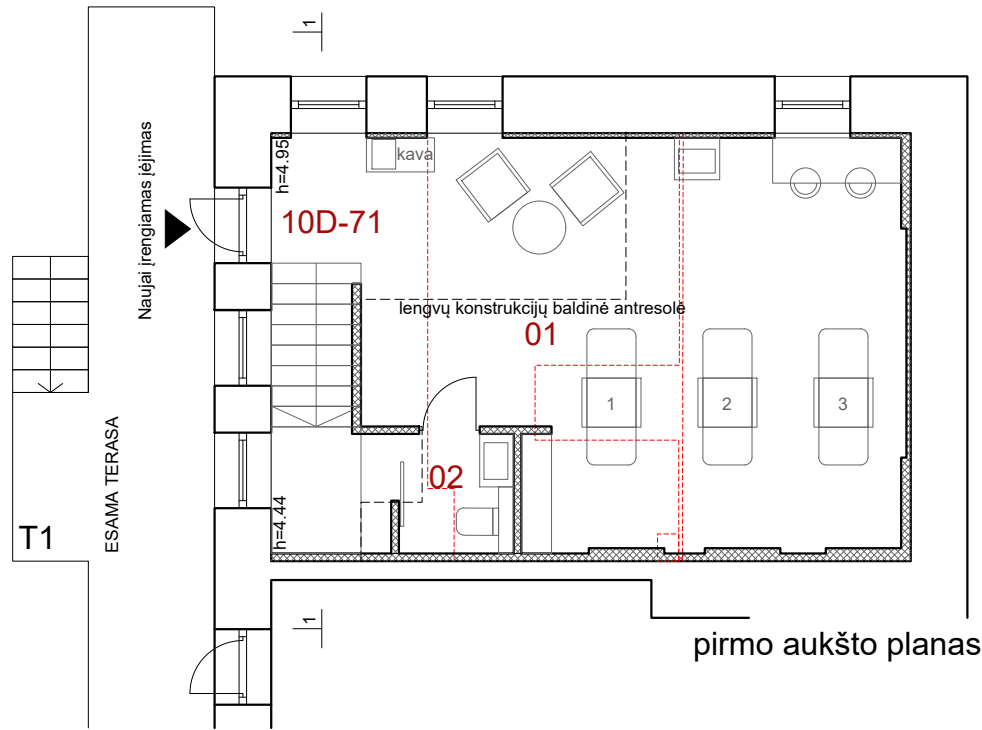


EKSPLIKACIJA IR SUTARTINIAI PAŽYMĖJIMAI

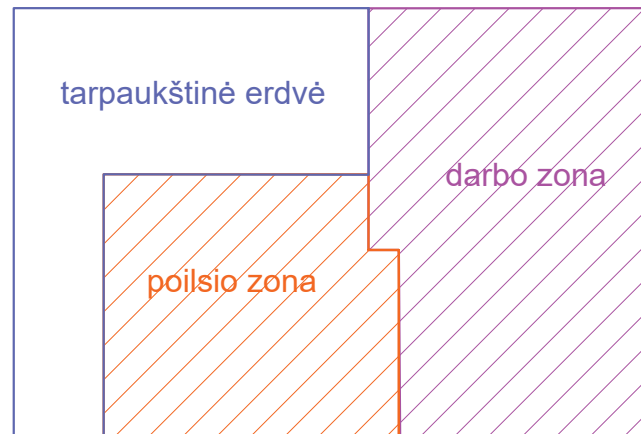
-  SKLYPO RIBA
-  GATVĖS RL
-  PASTATAS KURIAME PROJEKTUOJAMOS PATALPOS
-  01 TVARKOMŲ PATALPŲ VIETA
PATALPOS I PASTATO AUKŠTE
-  ĮĖJIMAS
-  AUTOMOBILIŲ STOVĖJIMO VIETOS (ESAMOS)
-  ESAMI MEDŽIAI NAGRINĖJAMOJE TERITORIJOJE

- PASTABOS**
- Šių projektinių pasiūlymų pagrindu bus rengiamas techninis projektas;
 - Projektas ir jo sprendiniai nepažeidžia trečiųjų asmenų interesų;
 - Projektas atitinka įstatymų, kitų teisės aktų, projekto rengimo dokumentų, normatyvinių statybos techninių dokumentų, normatyvinių statinio saugos ir paskirties dokumentų nuostatas;
 - Sklype, ar už remontuojamos patalpos ribų nieko neprojektuojama, stovėjimų vietų skaičius nekinta.

0	2021	PP DERINIMUI												
LAIDA	IŠLEIDIMO DATA	LAIDOS STATUSAS IR IŠLEIDIMO PRIEŽASTIS (JEI TAIKOMA)												
+ Atestato Nr.	WALL	T. Ševčenkos 16F, Vilnius el.p. info@wall.lt www.wall.lt												
		Objekto pavadinimas, statybos vieta GAMYBOS PASKIRTIES PASTATO SMOLENSKO G. 10D, VILNIUJE, GAMYBOS PASKIRTIES PATALPOS - KŪRYBINIŲ DIRBTUVIŲ NR. 71, PASKIRTIES KEITIMO Į PASLAUGŲ PASKIRTIES (TATUIRUOČIŲ SALONAS), PROJEKTAS												
A 1983	P.V.	D. Laucius	2021-08	Brėžinio pavadinimas SKLYPO SCHEMA										
	arch.	I. Lesauskas	2021-08											
Užsakovas:	E.P.			<table border="1"> <tr> <td>Etapas</td> <td>Tekstinis žymuo</td> <td>Lapas</td> <td>Lapų</td> <td>Mastelis</td> </tr> <tr> <td>PP</td> <td>W2021-08-PP_SA_01</td> <td>01</td> <td>04</td> <td>1:100</td> </tr> </table>	Etapas	Tekstinis žymuo	Lapas	Lapų	Mastelis	PP	W2021-08-PP_SA_01	01	04	1:100
Etapas	Tekstinis žymuo	Lapas	Lapų	Mastelis										
PP	W2021-08-PP_SA_01	01	04	1:100										



pirmo aukšto funkcinė schema



antrosolės funkcinė schema

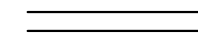
Patalpų eksplikacija (m²) **1A**

10D-71		
01	Studija/kūrybinė dirbtuvė	38.15
02	Pagalbinė patalpa	5.40
03	Baldinė antrosolė	31.91
viso		75.46

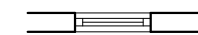
Sutartiniai žymėjimai



Naujai įrengiama G/K pertvara 125 mm:
 - G/K plokštė 12,5 mm;
 - karkasas užpildytas vata 100 mm;
 - G/K plokštė 12,5 mm;



esamos mūrinės pertvaros



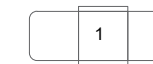
esami langai



griaunamos nelaikančios konstrukcijos

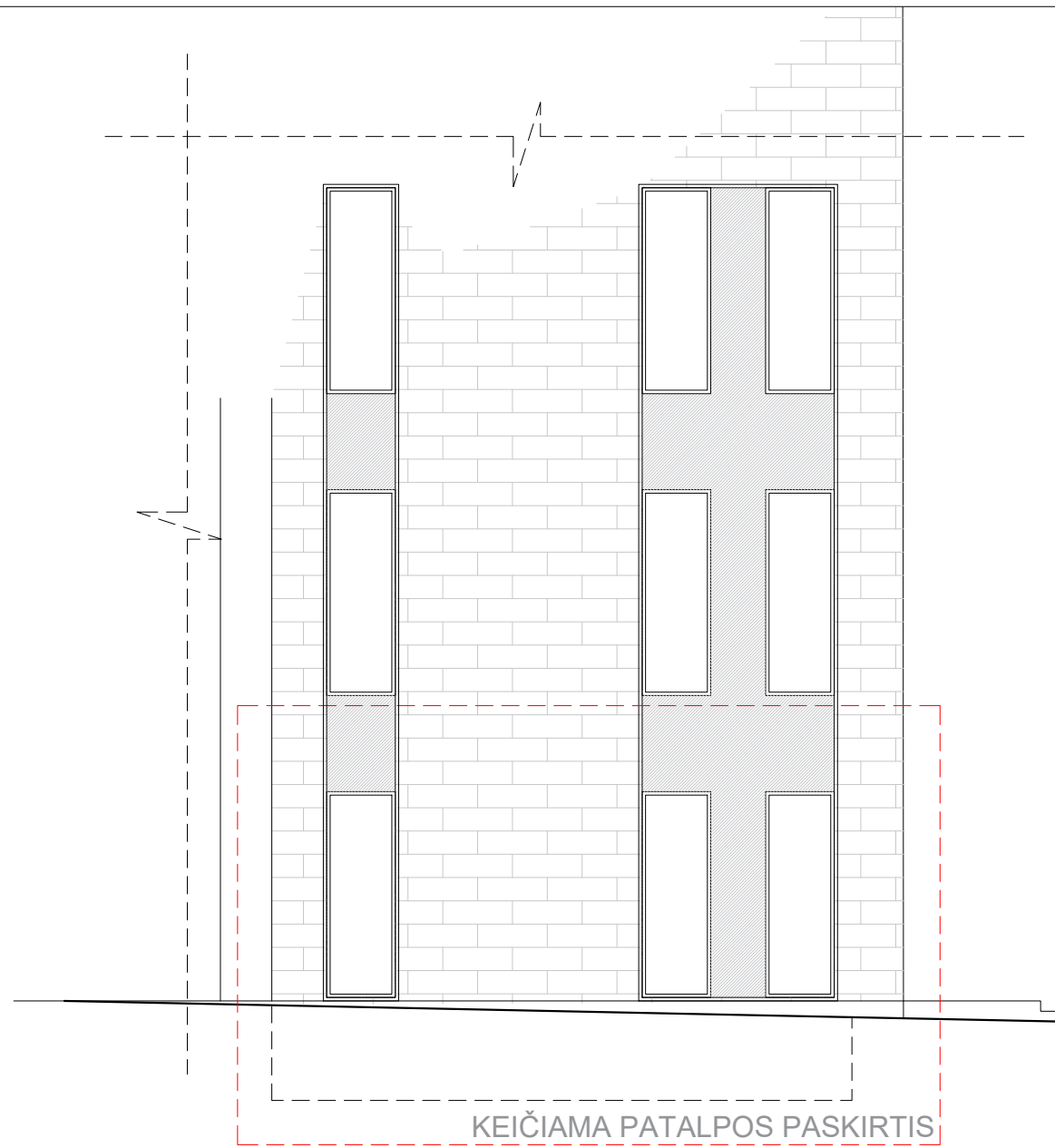
T1

esama terasa iš kurios formuojami patekimai į pat.

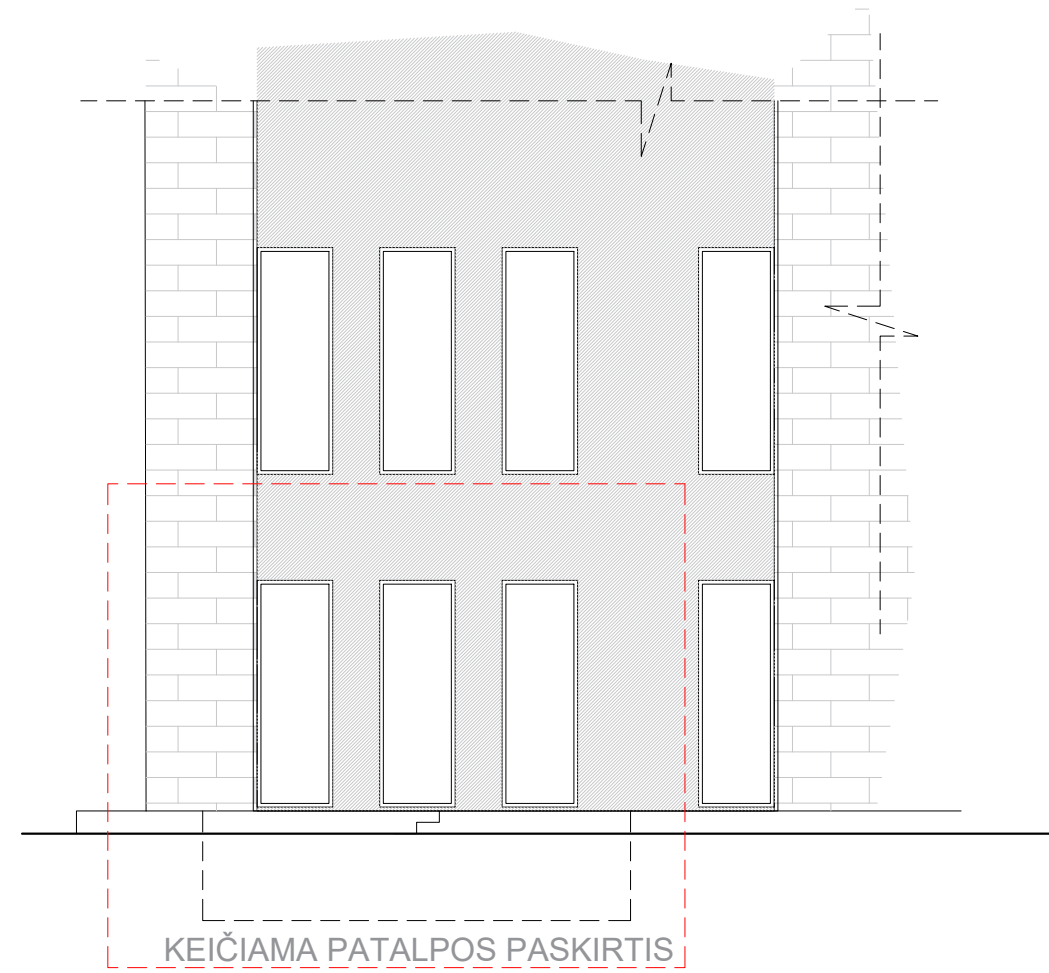


numatomos darbo vietos

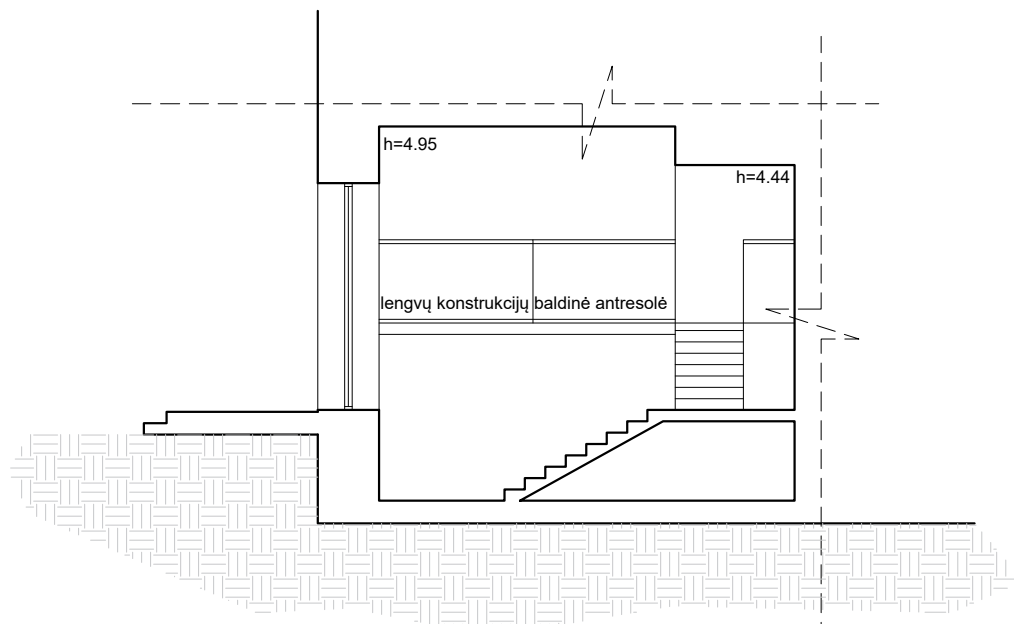
0	2021	PP DERINIMUI		
LAIDA	IŠLEIDIMO DATA	LAIDOS STATUSAS IR IŠLEIDIMO PRIEŽASTIS (JEI TAIKOMA)		
Atestato Nr.			T. Ševčenkos 16F, Vilnius el.p. info@wall.lt www.wall.lt	
	Objekto pavadinimas, statybos vieta			
GAMYBOS PASKIRTIES PASTATO SMOLENSKO G. 10D, VILNIUJE, GAMYBOS PASKIRTIES PATALPOS - KŪRYBINIŲ DIRBTUVIŲ NR. 71, PASKIRTIES KEITIMO Į PASLAUGŲ PASKIRTIES (TATUIRUOČIŲ SALONAS), PROJEKTAS				
A 1983	P.V.	D. Laucius		2021-08
	arch.	I. Lesauskas		2021-08
Brėžinio pavadinimas				
10D-71 PATALPOS PASKIRTIES KEITIMO SCHEMA				
1 aukšto planas				
Užsakovas:	E.P.		Etapas	Tekstinis žymuo
			PP	W2021-08-PP_SA_02
			Lapas	Lapų
			02	04
			Mastelis	1:100



Fasado fragmentas




Fasado fragmentas



Patalpos pjūvis 1-1

0	2021	PP DERINIMUI						
LAIDA	IŠLEIDIMO DATA	LAIDOS STATUSAS IR IŠLEIDIMO PRIEŽASTIS (JEI TAIKOMA)						
	T. Ševčenkos 16F, Vilnius el.p. info@wall.lt www.wall.lt			Objekto pavadinimas, statybos vieta				
	GAMYBOS PASKIRTIES PASTATO SMOLENSKO G. 10D, VILNIUJE, GAMYBOS PASKIRTIES PATALPOS - KŪRYBINIŲ DIRBTUVIŲ NR. 71, PASKIRTIES KEITIMO Į PASLAUGŲ PASKIRTIES (TATUIRUOČIŲ SALONAS), PROJEKTAS							
A 1983	P.V.	D. Laucius		2021-08	Brėžinio pavadinimas			
	arch.	I. Lesauskas		2021-08	CHARAKTERINGO PJŪVIO SCHEMA PASATO DALIES FASADAS			
Užsakovas:		E.P.		Etapas	Tekstinis žymuo	Lapas	Lapų	Mastelis
				PP	W2021-08-PP_SA_03	03	04	1:50



0	2021	PP DERINIMUI							
LAIDA	IŠLEIDIMO DATA	LAIDOS STATUSAS IR IŠLEIDIMO PRIEŽASTIS (JEI TAIKOMA)							
+	Atestato Nr.			T. Ševčenkos 16F, Vilnius el.p. info@wall.lt www.wall.lt		Objekto pavadinimas, statybos vieta			
						GAMYBOS PASKIRTIES PASTATO SMOLENSKO G. 10D, VILNIUJE, GAMYBOS PASKIRTIES PATALPOS - KŪRYBINIŲ DIRBTUVIŲ NR. 71, PASKIRTIES KEITIMO Į PASLAUGŲ PASKIRTIES (TATUIRUOČIŲ SALONAS), PROJEKTAS			
A 1983	P.V.	D. Laucius		2021-08	Brėžinio pavadinimas				
	arch.	I. Lesauskas		2021-08	PROJEKTINIŲ PASIŪLYMŲ VAIZDINĖ INFORMACIJA				
Užsakovas:		E.P.			Etapas	Tekstinis žymuo	Lapas	Lapų	Mastelis
					PP	W2021-08-PP_SA_04	04	04	

DETALŪS METADUOMENYS

Dokumento sudarytojas (-ai)	Vilniaus miesto savivaldybė 188710061, Konstitucijos pr. 3, LT-09601, Vilnius
Dokumento pavadinimas (antraštė)	DĖL PRITARIMO PROJEKTINIAMS PASIŪLYMAMS SMOLENSKO G. 10D - 7I
Dokumento registracijos data ir numeris	2022-03-30 Nr. A51-41149/22(3.3.2.26E-MPA)
Dokumento gavimo data ir dokumento gavimo registracijos numeris	–
Dokumento specifikacijos identifikavimo žymuo	ADOC-V1.0
Parašo paskirtis	Pasirašymas
Parašą sukūrusio asmens vardas, pavardė ir pareigos	Mindaugas Pakalnis, Vilniaus miesto savivaldybės administracijos vyriausiasis architektas, Administracijos direktorius
Sertifikatas išduotas	MINDAUGAS PAKALNIS LT
Parašo sukūrimo data ir laikas	2022-03-30 05:49:17 (GMT+03:00)
Parašo formatas	XAdES-T
Laiko žymoje nurodytas laikas	2022-03-30 05:49:31 (GMT+03:00)
Informacija apie sertifikavimo paslaugų teikėją	EID-SK 2016, AS Sertifitseerimiskeskus EE
Sertifikato galiojimo laikas	2020-11-03 20:19:13 – 2025-11-02 23:59:59
Informacija apie būdus, naudotus metaduomenų vientisumui užtikrinti	"Registravimas" paskirties metaduomenų vientisumas užtikrintas naudojant "RCSC IssuingCA, VI Registru centras - i.k. 124110246 LT" išduotą sertifikatą "Dokumentų valdymo sistema Avilys, Vilniaus miesto savivaldybės administracija, i.k. 188710061 LT", sertifikatas galioja nuo 2021-12-20 09:38:49 iki 2024-12-19 09:38:49
Pagrindinio dokumento priedų skaičius	–
Pagrindinio dokumento priedamų dokumentų skaičius	–
Priedamo dokumento sudarytojas (-ai)	–
Priedamo dokumento pavadinimas (antraštė)	–
Priedamo dokumento registracijos data ir numeris	–
Programinės įrangos, kuria naudojantis sudarytas elektroninis dokumentas, pavadinimas	Dokumentų valdymo sistema „Avilys“, versija 3.5.56
Informacija apie elektroninio dokumento ir elektroninio (-ių) parašo (-ų) tikrinimą (tikrinimo data)	Atitinka specifikacijos keliamus reikalavimus. Visi dokumente esantys elektroniniai parašai galioja (2022-03-30 21:22:36)
Paieškos nuoroda	–
Papildomi metaduomenys	Nuorašą suformavo 2022-03-30 21:22:36 Dokumentų valdymo sistema „Avilys“