

Statinio projekto pavadinimas

ŠIAURINĖS GATVĖS I ETAPO NUO VAKARINIO APLINKKELIO IKI FABIJONIŠKIŲ G. JUNGTIES, VILNIAUS M., STATYBOS PROJEKTAS

Statinio projekto Nr.

VP15.171

Statytojas (užsakovas)

VILNIAUS MIESTO SAVIVALDYBĖ

Konstitucijos pr. 3, Lt-09601, Vilnius, tel. (8-5) 211 2000.
Kodas Juridinių asmenų registre 111109233

Projektuotojas

SAVIVALDYBĖS ĮMONĖ „VILNIAUS PLANAS“

Konstitucijos pr. 3, Lt-09601, Vilnius, tel. (8-5) 211 2446.
Kodas Juridinių asmenų registre 123615345

Statinio (statinių) pavadinimas

**ŠIAURINĖS GATVĖS I ETAPO NUO VAKARINIO
APLINKKELIO IKI FABIJONIŠKIŲ G. JUNGTIES, VILNIAUS
M., STATYBOS PROJEKTAS**

Statinio (statinių) adresas (statybos vieta)

**JUSTINIŠKIŲ, PAŠILAIČIŲ, FABIJONIŠKIŲ, ŠEŠKINĖS SEN.,
VILNIAUS M.**

Statybos rūšis

NAUJA STATYBA

Statinio kategorija

YPATINGAS STATINYS

Statinio naudojimo paskirtis

SUSISIEKIMO KOMUNIKACIJOS GATVĖS (8.2)

Statinio projekto etapas

PROJEKTINIAI PASIŪLYMAI

Statinio projekto dalis

-

Bylos (segtuvo) žymuo

PP

Bylos (segtuvo) laidos žymuo

0

Bylos (segtuvo) išleidimo data

2018-12

Pasirašančių asmenų pareigos:

Vardai, pavardės, kiti būtini duomenys:

Parašai:

Direktoriaus pavaduotojas, laikinai vykdomasis
direktoriaus funkcijas

GINTAUTAS PREDKELIS

L. e. p. inžinerijos poskyriaus vadovas

ARTŪRAS MAZELIAUSKAS

Projekto vadovas

SAULIUS VALEIKA

Kvalifikaciją patvirtinančio dokumento Nr. **25000**

Tel. Nr. 864500987

PROJEKTINIŲ PASIŪLYMŲ BYLOS DOKUMENTŲ SUDĖTIES ŽINIARAŠTIS

Dokumento žymuo	Lapų sk.	Laida	Dokumento pavadinimas
	1	0	Projektinių pasiūlymų bylos dokumentų sudėties žiniaraštis
	2		Projektinių pasiūlymų projektavimo užduotis
	1		VMSD Miesto ūkio ir transporto departamento pritarimas sprendiniams
VP15.171-PP-AR	13	0	Aiškinamasis raštas
	10		Aplinkos apsaugos agentūros išvada
VP15.171-PP-SCH1	1	0	Šiaurinės gatvės I etapo nuo Vakarinio aplinkkelio iki Fabijoniškių g. jungties, Vilniaus m. ,statybos projekto projektiniai pasiūlymai
VP15.171-PP-SCH2	1	0	Užstatymo plėtros schema

Dokumento žymuo	Lapas	Lapų	Laida
VP15.171-PP-PSŽ	1	1	0

TVIRTINU:

Vilniaus miesto savivaldybės administracijos
Miesto ūkio ir transporto departamento direktorius
Virginijus Pauža

2018 m. 05 mėn. 30 d.

PROJEKTINIŲ PASIŪLYMŲ RENGIMO UŽDUOTIS

1. **Statytojas:** *Vilniaus miesto savivaldybė*
2. **Užsakovas:** *Vilniaus miesto savivaldybės administracijos Miesto ūkio ir transporto departamentas*
3. **Projekto vykdytojas:** *SĮ „Vilniaus planas“*
4. **Projekto pavadinimas:**
Šiaurinės gatvės nuo Vakarinio aplinkkelio iki Fabijoniškių g. jungties, Vilniaus m., statybos projekto projektiniai pasiūlymai.
5. **Statybos rūšis:** *Nauja statyba*
6. **Statinio kategorija:** *Ypatingas.*
7. **Statinio rūšis:** *Susisiekimo komunikacijos*
8. **Projektinių pasiūlymų paskirtis:**
Parengti Šiaurinės gatvės projektinius pasiūlymus ir informuoti visuomenę apie statinio projektavimą.
9. **Projektinių pasiūlymų sudėtis**
 - 9.1. *Aiškkinamasis raštas.*
 - 9.2. *Transporto srautų modeliavimas.*
 - 9.3. *Gatvės skersiniai pjūviai.*
 - 9.4. *Eismo organizavimo schema.*
 - 9.5. *Šiaurinės gatvės užstatymo struktūros plėtros schema*
 - 9.6. *Triukšmo ir taršos skaičiavimai.*
10. **Projektinius pasiūlymus derinti su:**
 - 10.1. *Miesto ūkio ir transporto departamentu.*
 - 10.2. *Miesto plėtros departamentu.*
 - 10.3. *VMS susisiekimo dviračiais Vilniaus m. projekto komanda.*
11. **Projektinių pasiūlymų viešinimas:**
Atlikti projektinių pasiūlymų viešinimo procedūras pagal STR 1.05.06:2010 „Statinio projektavimas“ ir pagal Vilniaus m. savivaldybės administracijos direktorės 2015 rugsėjo 18d. įsakymą Nr.40-331 „Dėl pranešimų apie projektus paskelbimo terminų ir būdų“.
12. **Projekto dokumentų komplektų skaičius:**
 - 12.1. *Projekto bylų skaičius – 1 egz.*
 - 12.2. *Kompiuterinė laikmena 1– egz. kiekvienos rinkmenos (failo) minimalus raiškos reikalavimas 200 dpi. Maksimalus dydis – 10MB, galimi formatai – pdf, jpg.*
 - 12.3. *Kompiuterinėje laikmenoje įrašyti projektiniai pasiūlymai turi būti pasirašyti juos parengusių asmenų elektroniniais parašais.*
13. **Statytojo (užsakovo) Techninės specifikacijos:**
Žiūrėti priede Nr. 1

Vilniaus miesto savivaldybės administracijos
Miesto ūkio ir transporto departamento
Susisiekimo komunikacijų skyriaus
Projektavimo, sąlygų išlavimo ir inžinerinių
tinklų poskyrio vyr. specialistė

Sonata Čaplienė
2018-09-30
Kvalifikacijos atestatai Nr. 16957, 27167

Vilniaus miesto savivaldybės administracijos
Miesto ūkio ir transporto departamento
Susisiekimo komunikacijų skyriaus
Projektavimo, sąlygų išlavimo ir inžinerinių
tinklų poskyrio l. e. p. vedėja

Marija Joteikienė
2018 09 30
Kvalifikacijos atestatai Nr. 16458, 32220

PRIEDAS Nr.1

Prie statinio projektinių pasiūlymų rengimo užduoties

Šiaurinės gatvės nuo Vilniaus vakarinio aplinkkelio iki Fabijoniškių g. jungties, Vilniaus m., statybos projektiniai pasiūlymai

STATYTOJO (UŽSAKOVO) TECHNINĖ SPECIFIKACIJA*

1. Taikoma teisė ir normatyviniai dokumentai.

Projektinius pasiūlymus rengti vadovaujantis Statybos įstatymu ir kitais įstatymais, reglamentuojančiais statinio saugos ir paskirties reikalavimus, teisės aktais, reglamentuojančiais esminius statinio reikalavimus ir statinio techninius parametrus.

2. Principiniai funkciniai (paskirties) ir naudojimo (eksploataciniai) reikalavimai statiniui (statinių grupei):

2.1. Suprojektuoti Šiaurinę gatvę nuo Vilniaus vakarinio aplinkkelio iki Ukmergės g. Atsižvelgiant į rengiamo Vilniaus miesto teritorijos bendrojo plano keitimo nuostatas, gatvės skersinį profilį projektuoti 6 (3+3) eismo juostų, su skiriamąja juosta, pėsčiųjų ir dviračių takais. Kraštinės eismo juostos skiriamos viešojo transporto eismui ir dešiniems posūkiams.

2.2. Įvertinti autotransporto keliamo triukšmo lygį ir siūlyti triukšmą mažinančias priemones.

2.3. Šiaurinės gatvės atkarpoje nuo Vakarinio aplinkkelio iki Justiniškių g. suprojektuoti:

2.3.1. Įsijungimus į Pušaloto, gatvės dešiniaisiais posūkiams.

2.3.2. Šviesoforais reguliuojamą pėsčiųjų – dviratininkų perėją ties Pušaloto gatve.

2.3.3. Nuovažą į greta gatvės esančius pastatus adresu Taikos g. 81A, 81B, 81C.

2.3.3. Šiaurinės ir Justiniškių gatvių vieno lygio šviesoforais reguliuojamą sankryžą.

2.4. Šiaurinės gatvės atkarpoje nuo Justiniškių g. iki Laisvės pr. suprojektuoti:

2.4.1. Jungtį dešiniaisiais posūkiams su Žemynos gatve.

2.4.2. Šviesoforais reguliuojamą pėsčiųjų – dviratininkų perėją ties jungtimi su Žemynos g.

2.4.3. Šiaurinės ir Laisvės pr. gatvių vieno lygio šviesoforais reguliuojamą sankryžą.

2.4.4. Laisvės pr. estakadą.

2.4.5. Rekonstruoti Laisvės pr. nuo Buivydiškių g. iki jungties su Baltrušaičio g.

2.4.6. Rekonstruoti Laisvės pr. ir Buivydiškių g. sankryžą.

2.4.7. Rekonstruoti Laisvės pr. ir jungties su Baltrušaičio g. sankryžą.

2.5. Šiaurinės gatvės atkarpoje nuo Laisvės pr. iki Ukmergės g. suprojektuoti:

2.5.1. Įsijungimus į Čiobiškio gatvę dešiniaisiais posūkiams.

2.5.2. Šviesoforais reguliuojamą pėsčiųjų – dviratininkų perėją ties Čiobiškio g.

2.5.3. Šiaurinės ir Ukmergės gatvių vieno lygio šviesoforais reguliuojamą sankryžą.

2.5.4. Rekonstruoti Ukmergės g. nuo jungties su Baltrušaičio g. iki Šeškinės g.

2.5.5. Požeminę perėją ties Ukmergės g. pastatu Nr.244.

2.5.6. Ukmergės g. estakadą.

2.5.7. Naikinti esamus šviesoforų postus ties Ukmergės g. pastatais Nr.233 ir Nr.4

2.6. Šiaurinės gatvės atkarpoje nuo Ukmergės g. iki Gelvonų g. suprojektuoti:

2.6.1. 4 Eismo juostų jungtį su Fabijoniškių gatve.

2.6.2. Šiaurinės g. jungties ir Fabijoniškių g. vieno lygio šviesoforais reguliuojamą sankryžą.

2.6.3. Rekonstruoti Fabijoniškių g. iki 4 eismo juostų.

2.6.4. Fabijoniškių ir Gelvonų gatvių vieno lygio šviesoforais reguliuojamą sankryžą.

2.6.5. Rekonstruoti Stanevičiaus ir Gelvonų gatves ties Fabijoniškių gatvės sankryža.

Vilniaus miesto savivaldybės administracijos
Miesto ūkio ir transporto departamento
Susisiekimo komunikacijų skyriaus
Projektavimo, sąlygų išdavimo ir inžinerinių
tinklų poskyrio vyr. specialistė

Sonata Čaplenė
2018-05-30
Kvalifikacijos atestatų Nr. 16457, 27167

Vilniaus miesto savivaldybės administracijos
Miesto ūkio ir transporto departamento
Susisiekimo komunikacijų skyriaus
Projektavimo, sąlygų išdavimo ir inžinerinių
tinklų poskyrio l. e. p. vedėja

Marija Jolaitienė
2018-05-30
Kvalifikacijos atestato Nr. 26458, 32220

Vilniaus miesto savivaldybės administracijos
Miesto vertybių ir architektūros
Miesto ūkio ir transporto departamento direktorius

Mindaugas Pakalnis
2018-05-30

A. Kazliuškiui
R. Medelinskai
S. Volkai



Elektroninio dokumento nuorašas
Originalas nebus siunčiamas

2018-11-13
QR-1966

VILNIAUS MIESTO SAVIVALDYBĖS ADMINISTRACIJOS
MIESTO ŪKIO IR TRANSPORTO DEPARTAMENTAS

SĮ „Vilniaus planas“
info@vplanas.lt

2018-11-

Į

Nr. A51-
Nr.

/18(2.9.4.5E-UK7)

DĖL ŠIAURINĖS GATVĖS NUO VILNIAUS MIESTO VAKARINIO APLINKKELIO IKI UKMERGĖS G. PROJEKTINIŲ PASIŪLYMŲ

Miesto ūkio ir transporto departamento Inžinerinių statinių projektų ir projektinių pasiūlymų vertinimo darbo grupė peržiūrėjo Šiaurinės gatvės nuo Vilniaus miesto vakarinio aplinkkelio iki Ukmergės g. projektinius pasiūlymus ir pasiūlymų sprendiniams pritaria.

Direktorius

Virginijus Pauža

Sonata Čapienė, tel. (8 5) 211 2136, el. p. sonata.capiene@vilnius.lt



Savivaldybės biudžetinė įstaiga
Kodas 188710061
Duomenys kaupiami ir saugomi
Juridinių asmenų registre

Konstitucijos pr. 3
LT-09601 Vilnius
Tel. (8 5) 211 2155
Faks. (8 5) 211 2222

El. p. savivaldybe@vilnius.lt
www.vilnius.lt

PROJEKTINIŲ PASIŪLYMŲ AIŠKINAMASIS RAŠTAS

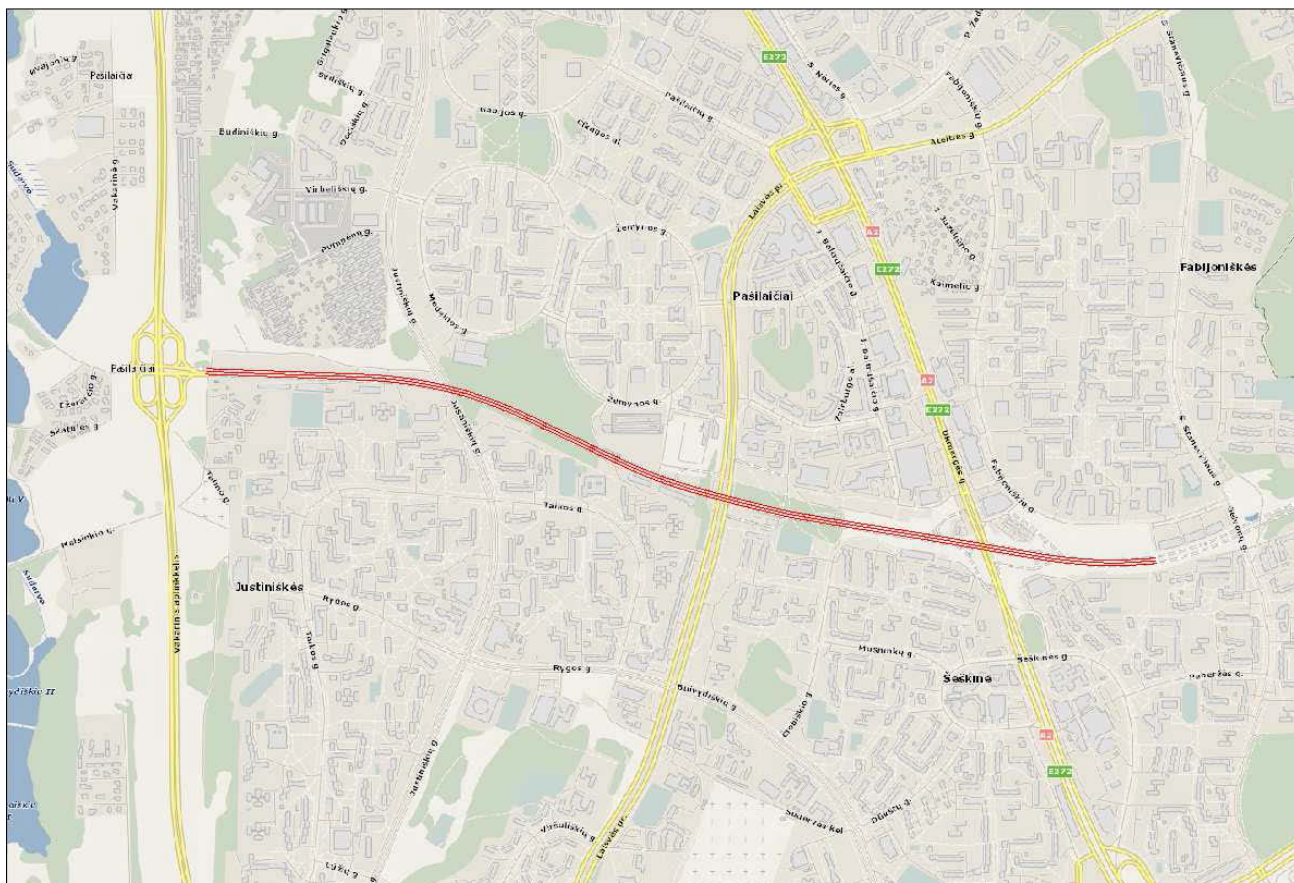
1. Projekto rengimo pagrindas

Šiaurinės gatvės pirmojo etapo projektiniai pasiūlymai parengti remiantis užsakovo pateikta projektinių pasiūlymų užduotimi.


2. Esama situacija

Projektuojama Šiaurinės gatvės I etapo atkarpa (1 pav.) yra Vilniaus miesto vakarinėje dalyje, Justiniškių, Pašilaičių, Šeškinės ir Fabijoniškių mikrorajonuose, tarp Vakarinio aplinkkelio ir Gelvonų g.

1 pav. statybos vieta



0	2018-12	
LAIDA	IŠLEIDIMO DATA	LAIIDOS STATUSAS, KEITIMO PRIEŽASTIS (JEI TAIKOMA)

KVAL. PATV. DOK. NR.				Statinio projekto pavadinimas		
				ŠIAURINĖS GATVĖS I ETAPO NUO VAKARINIO APLINKKELIO IKI FABIJONIŠKIŲ G. JUNGTIES, VILNIAUS M. ,STATYBOS PROJEKTAS		
25000	PV	Saulius Valeika	Statinio numeris ir pavadinimas, dokumento pavadinimas			Laida
17687	PDV	Saulius Valeika	PROJEKTINIŲ PASIŪLYMŲ AIŠKINAMASIS RAŠTAS			0
LT	Statytojas ir (arba) užsakovas			Dokumento žymuo		Lapas
	Vilniaus miesto savivaldybė			VP15.171-PP-AR		Lapų 1 13

3. Projektiniai sprendiniai

Statinio informacija:

- * statinio pavadinimas, adresas: Šiaurinės gatvės I etapo nuo Vakarinio aplinkkelio iki Fabijoniškių g. jungties, Vilniaus m., statybos projektas;
- * paskirtis: susisiekimo komunikacijos;
- * kategorija: ypatingas statinys;
- * statybos rūšis: nauja statyba;
- * gatvės kategorija: C1**;
- * eismo juostų skaičius: 6 (dvi iš jų skirtos visuomeniniam transportui);
- * dviračių takai: 2.5m pločio;
- * šaligatviai: 1.5-2.25m pločio;
- * skiriamoji juosta: 3 m pločio.

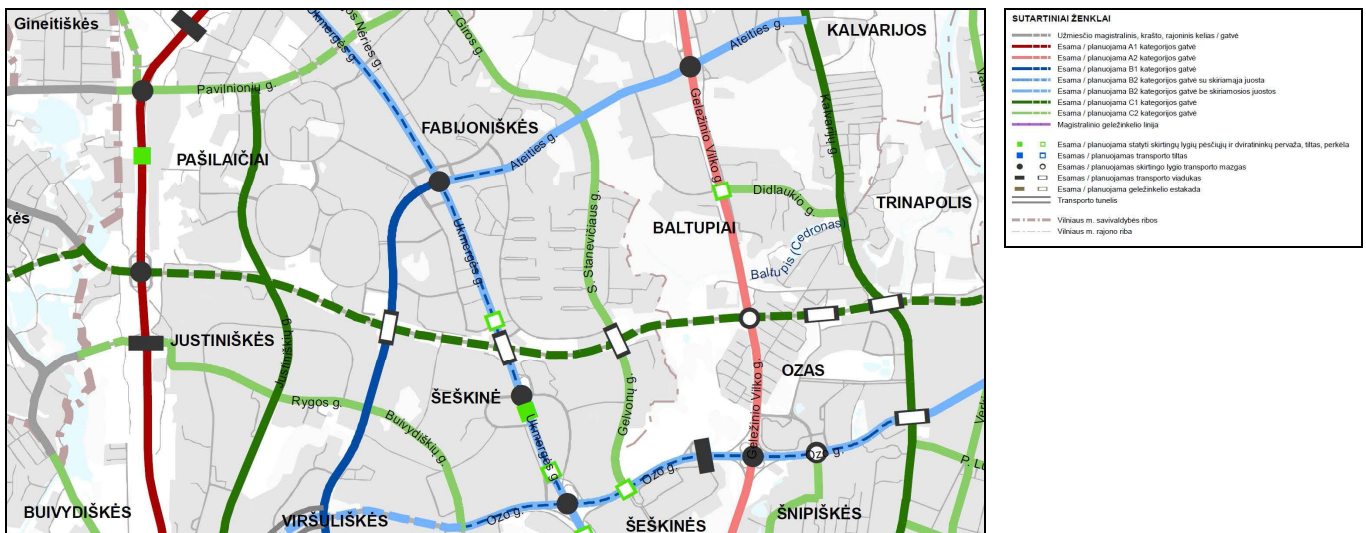
** - pagal rengiamą Vilniaus miesto bendrąjį planą.

Šiaurinės gatvės pirmojo etapo projektiniai pasiūlymai parengti remiantis užsakovo projektinių pasiūlymų užduotimi, rengiamu Vilniaus miesto bendrojo plano susisiekimo dalies ir Šiaurinės gatvės detaliojo plano sprendiniais.

Rengiant Šiaurinės gatvės detalų planą akcentuota - Vakarinio aplinkkelio III etapo apkrovimas ir reikšmė žymia dalimi priklausys nuo jį „maitinančių“ miestų gatvių, iš kurių svarbiausia Šiaurinė, jungianti su aplinkkelio Žirmūnų, Fabijoniškių, Šeškinės, Pašilaičių, Justiniškių gyvenamuosius rajonus. Ši jungtis leistų išvengti tiesioginio transporto srautų į pietinius miesto rajonus, kertančių centrinę miesto dalį. Šiaurinė gatvė - neatskiriama Vakarinio greitkelio sudedamoji dalis tiesiogiai įtakojanti ekonominę greitkelio atsiperkamumą.

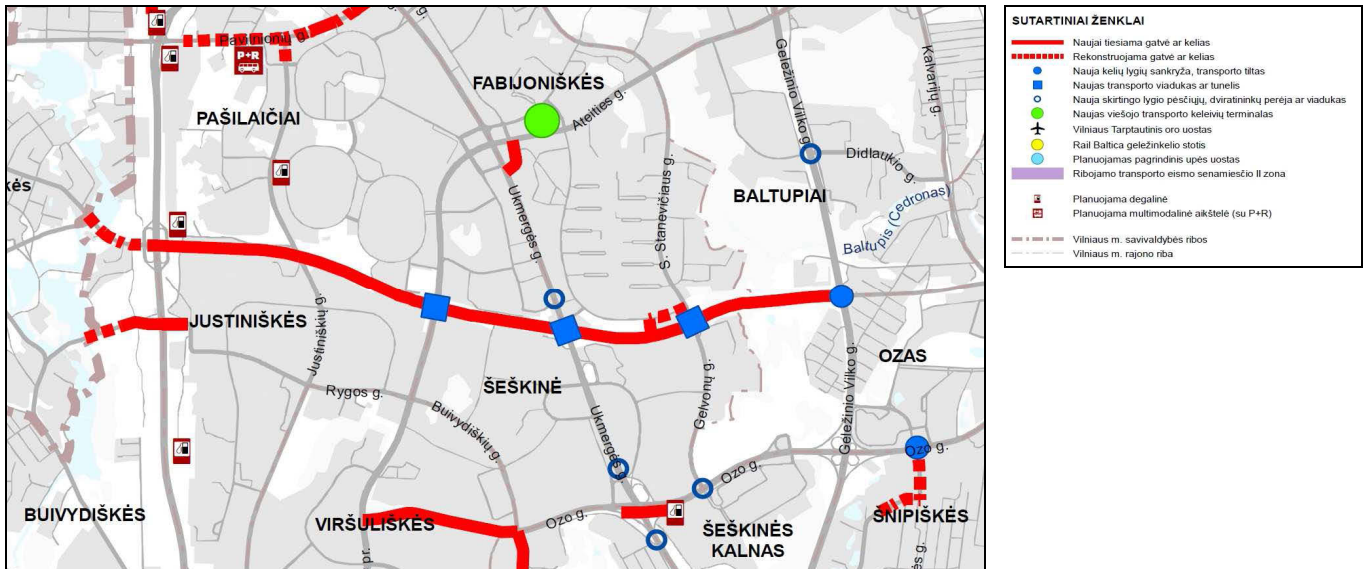
Vilniaus miesto bendrajame plane Šiaurinė gatvė yra Vilniaus miesto transporto infrastruktūros karkaso dalis, į kurią dar įeina: Vakarinis greitkelis, Oslo, Tūkstantmečio, Žirnių, P.Višinskio, Olandų, Žirmūnų gatvės.

2 pav. ištrauka iš rengiamo Vilniaus miesto bendrojo plano 2018m. Gatvių kategorijos.



Dokumento žymuo	Lapas	Lapų	Laida
VP15-171-PP-AR	2	13	0

3 pav. ištrauka iš rengiamo Vilniaus m. bendrojo plano 2018m. Susisiekimo infrastruktūros plėtra iki 2030m.



VMSA Miesto ūkio ir transporto ir VMSA Miesto plėtros departamentų užsakymu buvo atliktas Šiaurinės gatvės nagrinėjamo I ir II variantų palyginimas.

Nagrinėjamo I varianto sprendiniai (pagal galiojančio Vilniaus m. bendrojo plano sprendinius):

- Atkarpa Vakarinis aplinkkelis – Justiniškių g. (4 pav.)

Projektuojamas įsijungimas į Pušaloto gatvę dešiniaisiais posūkiais.

Projektuojama šviesoforais reguliuojama pėsčiųjų/dviračių perėja ties Pušaloto gatve.

Projektuojama nuovaža dešiniaisiais posūkiais į greta gatvės esančių daugiaaukščių garažų teritoriją.

Projektuojama Šiaurinės gatvės ir Justiniškių gatvės vieno lygio šviesoforais reguliuojama sankryža.

- Atkarpa Justiniškių g. – Čiobiškio g. (5 pav.)

Projektuojama jungtis su Žemynos gatve dešiniaisiais posūkiais.

Projektuojama šviesoforais reguliuojama pėsčiųjų/dviračių perėja ties Sietuvos progimnazija.

Projektuojama šviesoforais reguliuojama jungtis su Laisvės pr.

Projektuojama Šiaurinės gatvės ir Laisvės pr. dviejų lygių sankryža su viaduku ir nuovažomis.

Projektuojama šviesoforais reguliuojama pėsčiųjų/dviračių perėja ties Vilniaus Žemynos gimnazija.

Projektuojamas įsijungimas į Čiobiškio g. gatvę dešiniaisiais posūkiais.

- Atkarpa Čiobiškio g. – S.Stanevičiaus g. (6 pav.)

Projektuojamas įsijungimas į J.Baltrušaičio gatvę dešiniaisiais posūkiais.

Projektuojama Šiaurinės gatvės ir Ukmergės g. dviejų lygių sankryža ir viadukas su nuovažomis.

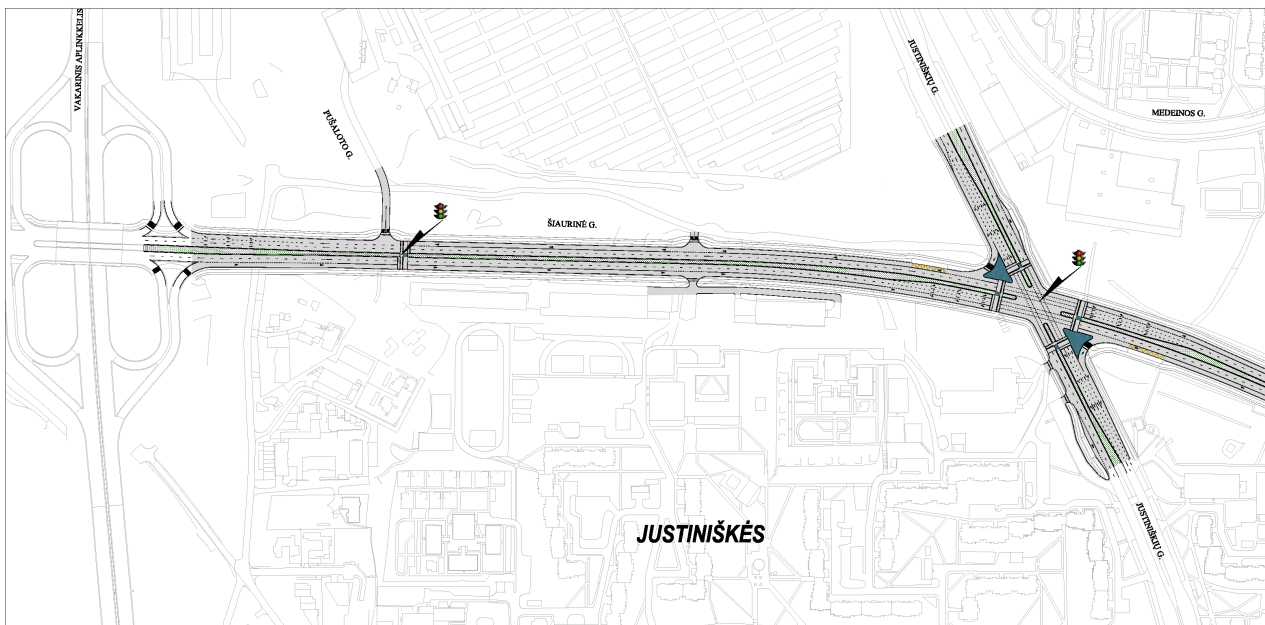
Projektuojama požeminė pėsčiųjų perėja Ukmergės g.

Projektuojama šviesoforais reguliuojama jungtis su Fabijoniškių gatve.

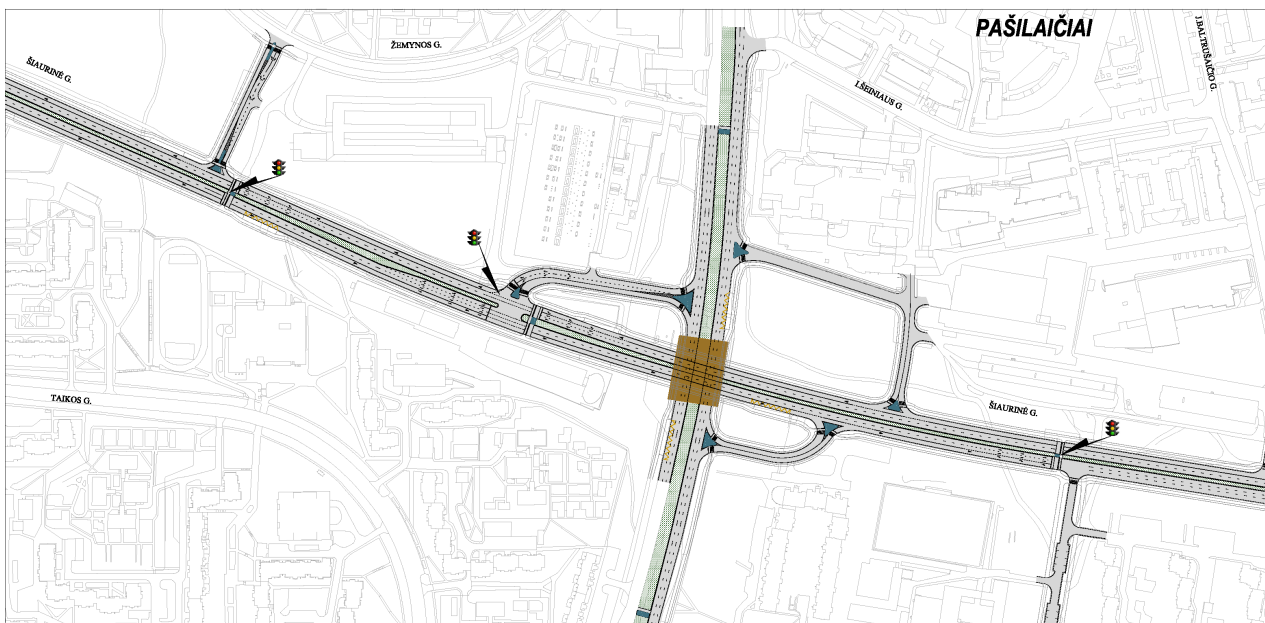
Rekonstruojama Fabijoniškių g. atkarpa (raudonųjų linijų ribose) tarp jungties su Šiaurine g. ir S.Stanevičiaus g., įrengiant šviesoforais reguliuojamą sankryžą.

Dokumento žymuo	Lapas	Lapų	Laida
VP15-171-PP-AR	3	13	0

4 pav. Atkarpa tarp Vakarinio aplinkkelio ir Justiniškių g.

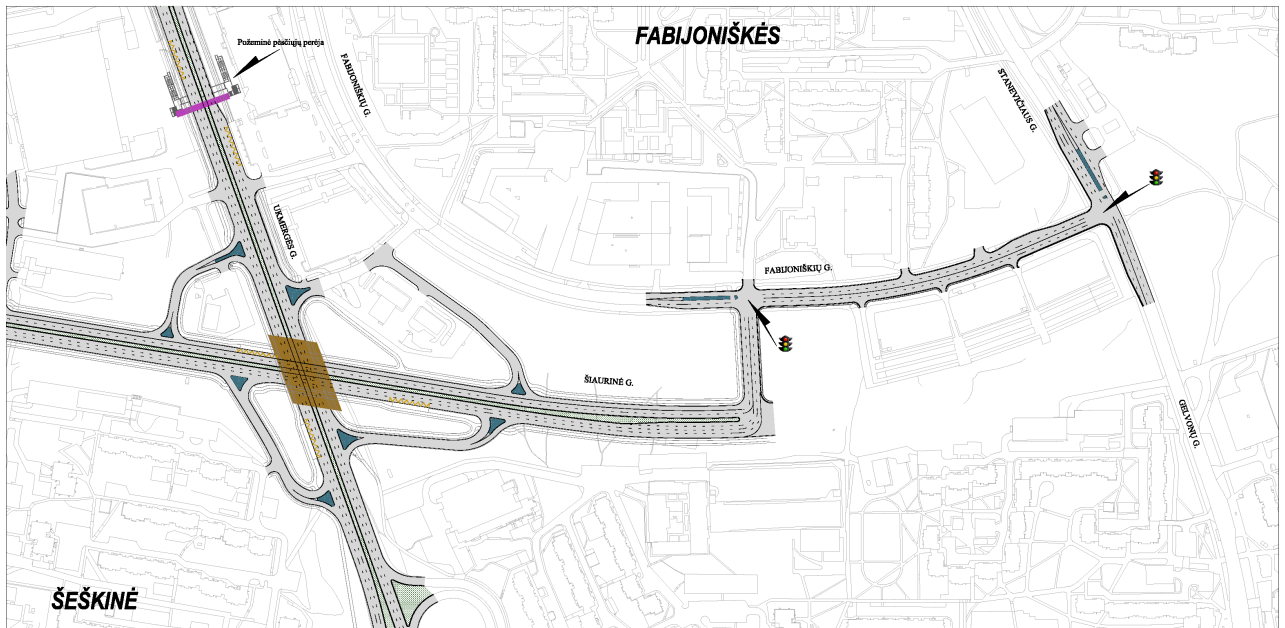


5 pav. Atkarpa tarp Justiniškių g. ir Čiobiškio g.



Dokumento žymuo	Lapas	Lapų	Laida
VP15-171-PP-AR	4	13	0

6 pav. Atkarpa tarp Čiobiškio g. ir S.Stanevičiaus g.



Nagrinėjamo II varianto sprendiniai (pagal rengiamo Vilniaus m. bendrojo plano sprendinius):

- Atkarpa Vakarinis aplinkkelis – Justiniškių g. (7 pav.)

Projektuojamas įsijungimas į Pušaloto gatvę dešiniaisiais posūkiais.

Projektuojama šviesoforais reguliuojama pėsčiųjų/dviračių perėja ties Pušaloto gatve.

Projektuojama nuovaža dešiniaisiais posūkiais į greta gatvės esančių daugiaaukščių garažų teritoriją.

Projektuojama Šiaurinės gatvės ir Justiniškių gatvės vieno lygio šviesoforais reguliuojama sankryža.

- Atkarpa Justiniškių g. – Čiobiškio g. (8 pav.)

Projektuojama jungtis su Žemynos gatve dešiniaisiais posūkiais.

Projektuojama šviesoforais reguliuojama pėsčiųjų/dviračių perėja ties Sietuvos progimnazija.

Projektuojama Šiaurinės gatvės ir Laisvės pr. šviesoforais reguliuojama sankryža.

Projektuojama Laisvės pr. estakada per Šiaurinę gatvę.

Projektuojama šviesoforais reguliuojama pėsčiųjų/dviračių perėja ties Vilniaus Žemynos gimnazija.

Projektuojamas įsijungimas į Čiobiškio g. gatvę dešiniaisiais posūkiais.

- Atkarpa Čiobiškio g. – S.Stanevičiaus g. (9 pav.)

Projektuojamas įsijungimas į J.Baltrušaičio gatvę dešiniaisiais posūkiais.

Projektuojama Šiaurinės gatvės ir Ukmergės g. šviesoforais reguliuojama sankryža.

Projektuojama Ukmergės g. estakada per Šiaurinę gatvę.

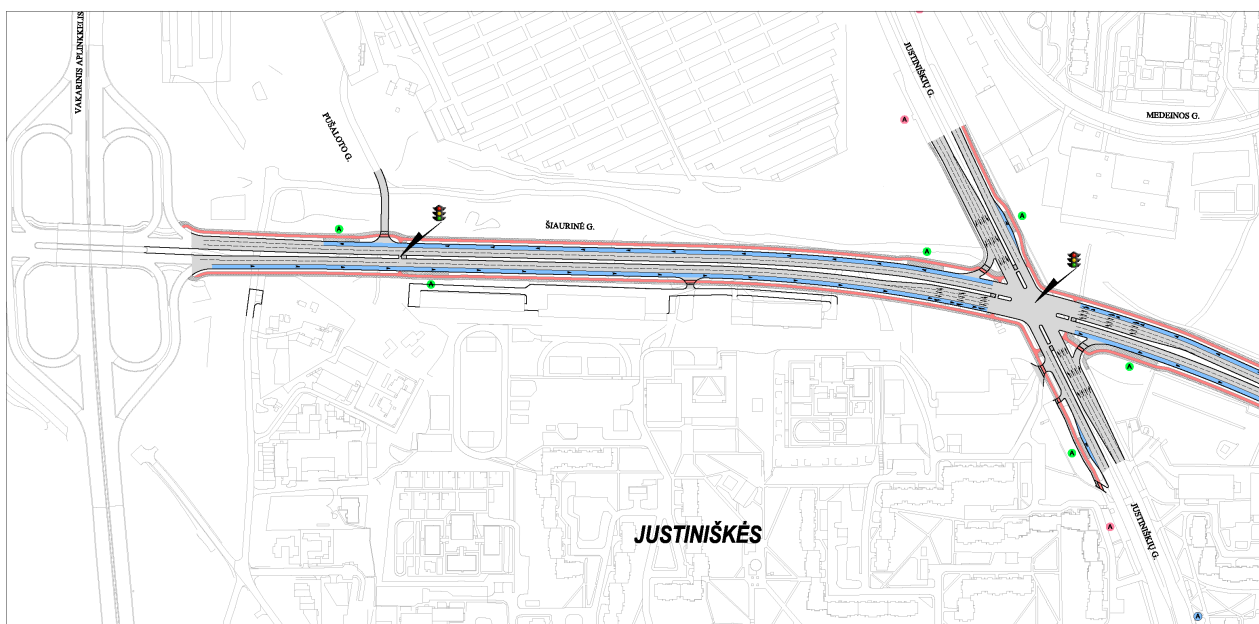
Projektuojama požeminė pėsčiųjų perėja Ukmergės g.

Projektuojama šviesoforais reguliuojama jungtis su Fabijoniškių gatve.

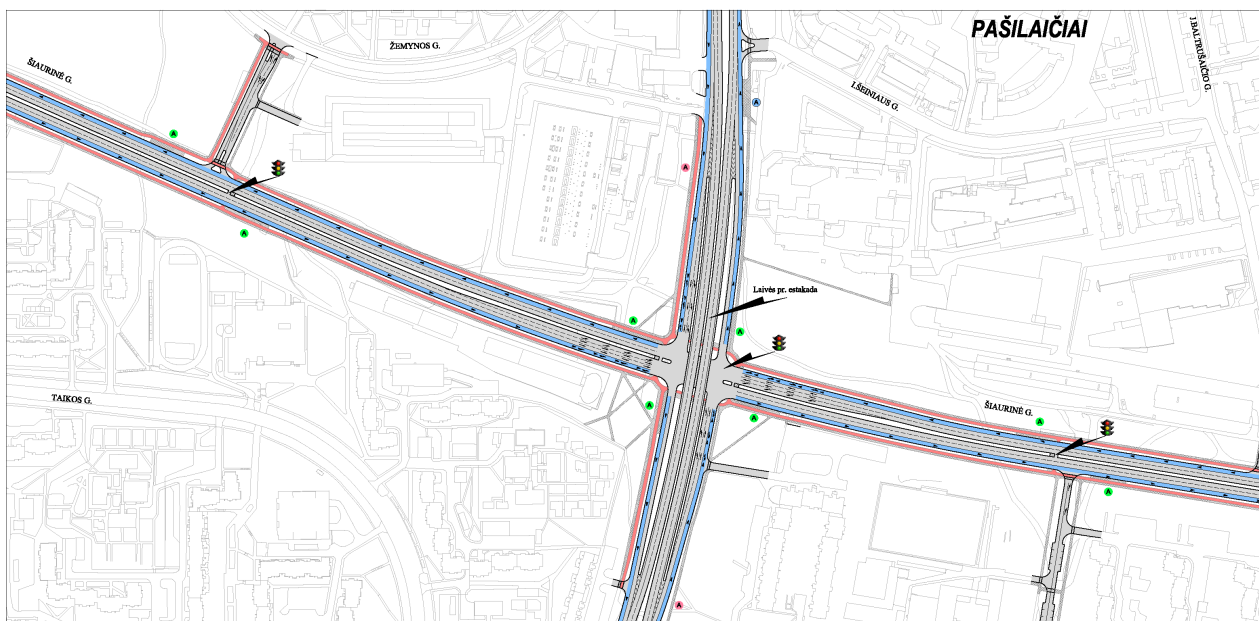
Rekonstruojama Fabijoniškių g. atkarpa (raudonųjų linijų ribose) tarp jungties su Šiaurine g. ir S.Stanevičiaus g., įrengiant šviesoforais reguliuojamą sankryžą.

Dokumento žymuo	Lapas	Lapų	Laida
VP15-171-PP-AR	5	13	0

7 pav. Atkarpa tarp Vakarinio aplinkkelio ir Justiniškių g.

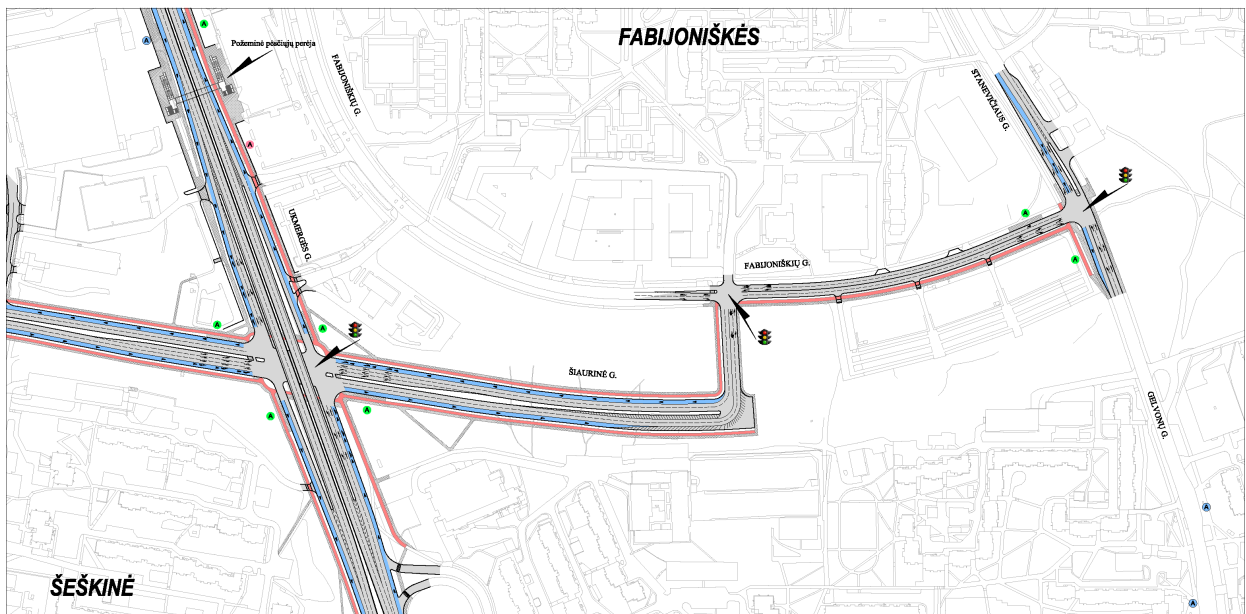


8 pav. Atkarpa tarp Justiniškių g. ir Čiobiškio g.



Dokumento žymuo	Lapas	Lapų	Laida
VP15-171-PP-AR	6	13	0

9 pav. Atkarpa tarp Čiobiškio g. ir S.Stanevičiaus g.



Šiaurinės gatvės variantų palyginimui, Vilniaus Gedimino technikos universitetas atlikto „Šiaurinės gatvės eismo variantinio modeliavimo ir vertinimo eismo kokybės bei eismo saugumo požiūriu“ ataskaitą. Studijos metu buvo modeliuojami esami ir perspektyviniai transporto ir pėsčiųjų srautai. Taip pat įvertinta kelionių trukmė asmeniniu motorizuotu transportu (val./piko val.), valandinė asmeninio motorizuoto transporto piko valandos rida (km), pėsčiųjų ir dviratininkų kelionių trukmė (val./piko val.), pėsčiųjų ir dviratininkų per piko valandą įveiktas atstumas (km), motorizuoto transporto ir pažeidžiamų eismo dalyvių eismo saugumo užtikrinimas, viešojo transporto funkcionavimas ir stotelių pasiekiamumas, motorizuoto transporto sistemos patogumas, patogumas pėstiesiems ir dviratininkams, sprendinių integravimas į urbanistinę miesto struktūrą.

Remiantis atlikta analize, ataskaitos rengėjai savo išvadose siūlo įgyvendinti II variantą, kuris derintų susisiekimo kokybinius parametrus su Šiaurinės gatvės užstatymu, urbanistiniu integralumu. Tuo atveju, jei transportiniai rodikliai yra svarbiausi ir pirminis gatvės tikslas aptarnauti motorizuoto transporto srautus, siūlo rinktis I variantą.

Šiaurinės gatvės variantai ir jų palyginimai buvo pristatyti VMSA Miesto ūkio ir transporto, VMSA Miesto plėtros departamentui bei Vilniaus miesto savivaldybės administracijai.

Užsakovai pritarė Šiaurinės gatvės II variantui ir pateikė šio varianto projektinių pasiūlymų rengimo užduotį.

„Šiaurinės gatvės eismo variantinio modeliavimo ir vertinimo eismo kokybės bei eismo saugumo požiūriu“ ataskaitą žiūrėti priede Nr.1

4. Perspektyvinė užstatymo struktūros plėtra ties Šiaurine gatve

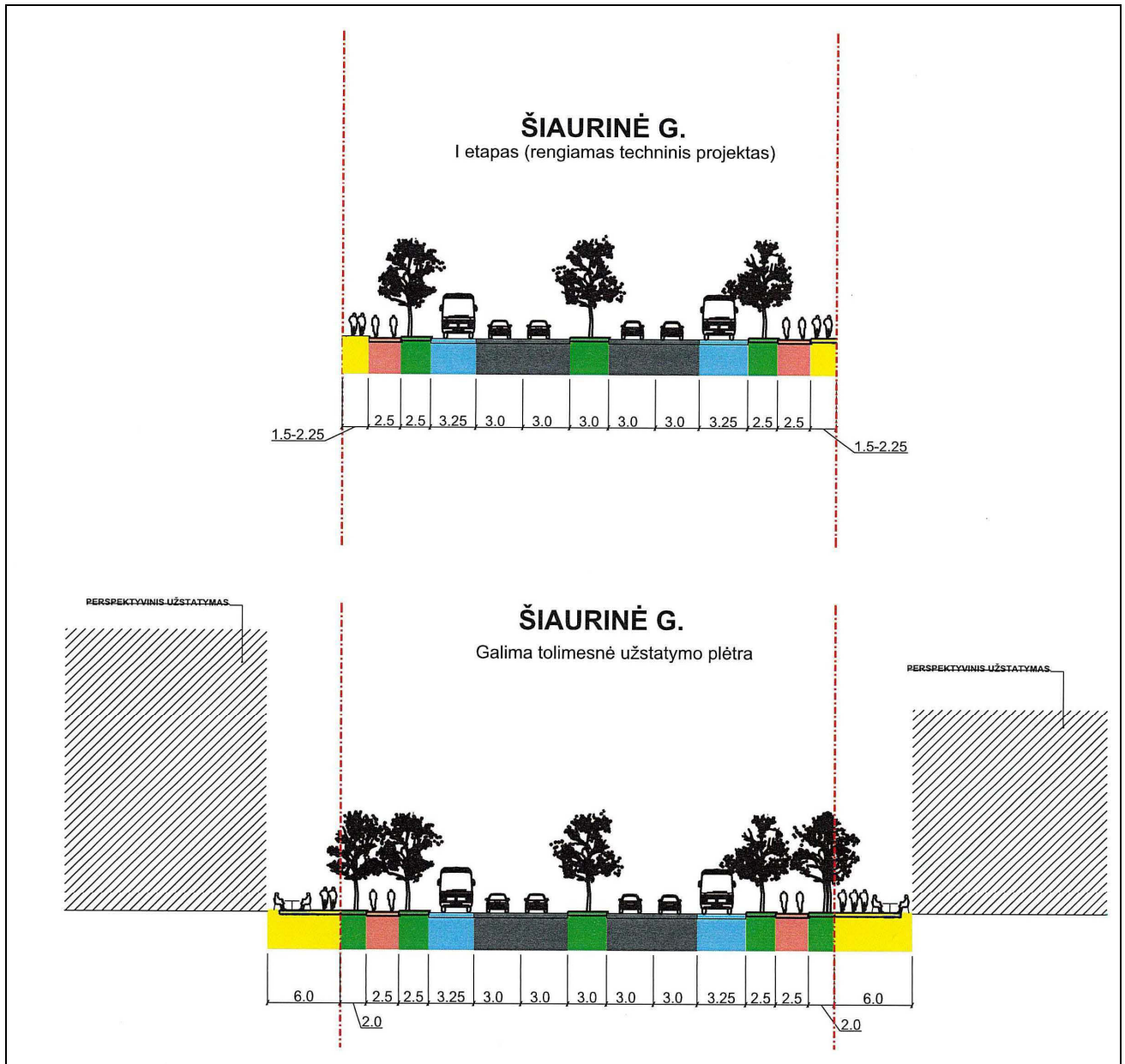
Nutiesus Šiaurinės gatvės atkarpą tarp Vakarinio aplinkkelio ir Fabijoniškių gatvės jungties (I-as etapas), toliau numatoma palaipsniui plėtoti užstatymą ties nauja gatve. Šioje teritorijoje siekiama formuoti linijinį miesto centrą, intensyvinant užstatymą, didinant būsto, paslaugų ir darbo vietų skaičių. Atitinkamai formuojamos vieno lygio gatvių sankryžos, praplečiami šaligatviai, formuojami rekreacinės teritorijos, siekiant humanizuoti būsimą gatvę, nepaversti jos vien tik tranzitiniu koridoriumi, „pilkąją zoną“, neatitinkančią miesto aplinkai keliamų reikalavimų. Tolimesnė užstatymo ties Šiaurinės gatve plėtra turi būti detalizuota kitose planavimo – projektavimo stadijose, kurių metu būtų išsamiai įvertintos galimos pasekmės su būsimo užstatymo teritorija besiribojančiai aplinkai. Projektiniuose pasiūlymuose preliminariai pateikiama galimo užstatymo vizija, iliustruojanti kaip galėtų atrodyti gatvė, pilnai įgyvendinus numatomus užstatymo reglamentus. Atsižvelgiant į teritorijos dydį, akivaizdu, kad rekomenduojama plėtra vyktų etapais, atsižvelgiant į kiekvienos konkrečios vietos specifiką. Kartu reikia

Dokumento žymuo	Lapas	Lapų	Laida
VP15-171-PP-AR	7	13	0

pastebėti teigiamą poveikį gretimiems pastatams ir jų aplinkai – būsimas užstatymas sumažintų automobilių eismo keliamą triukšmą.

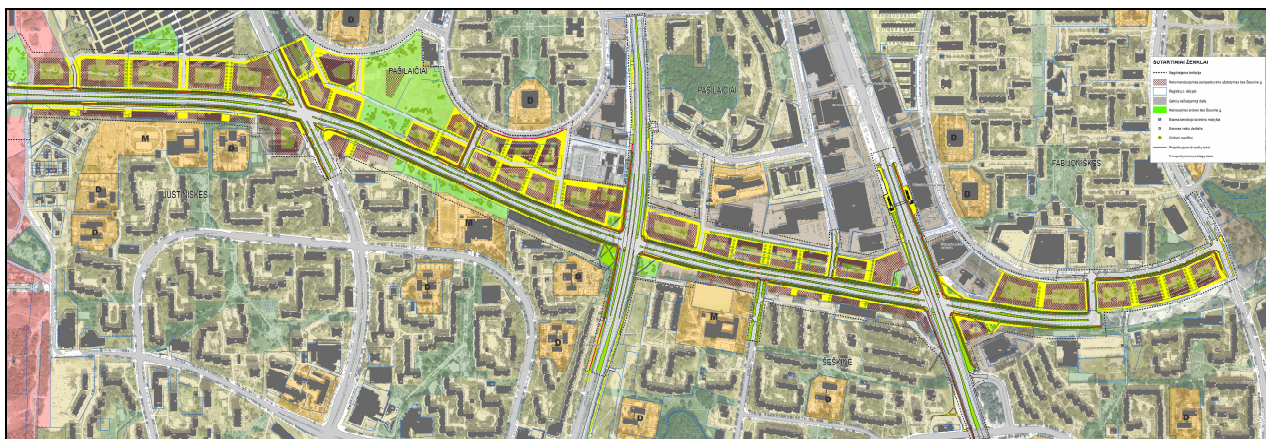
Pateikiami siūlymai yra preliminarūs, daugiau iliustruojantys galimą viziją. Konkrečios sklypų ribos, užstatymo parametrai ir kiti reglamentai turi būti tiksliai apibrėžiami vėlesnėse planavimo/projektavimo stadijose. Turi būti numatyti būtini aplinkinių teritorijų susisiekimo infrastruktūros pagerinimo sprendiniai, kurie privalo būti įgyvendinti kartu su užstatymo plėtra ties Šiaurine gatve.

10 pav. Tipinis Šiaurinės gatvės pjūvis, 2 plėtros etapai. 2-ame etape rekomenduojama užstatymo plėtra ties Šiaurine gatve, praplečiant pėsčiųjų zoną, įrengiant papildomą želdinių juostą.



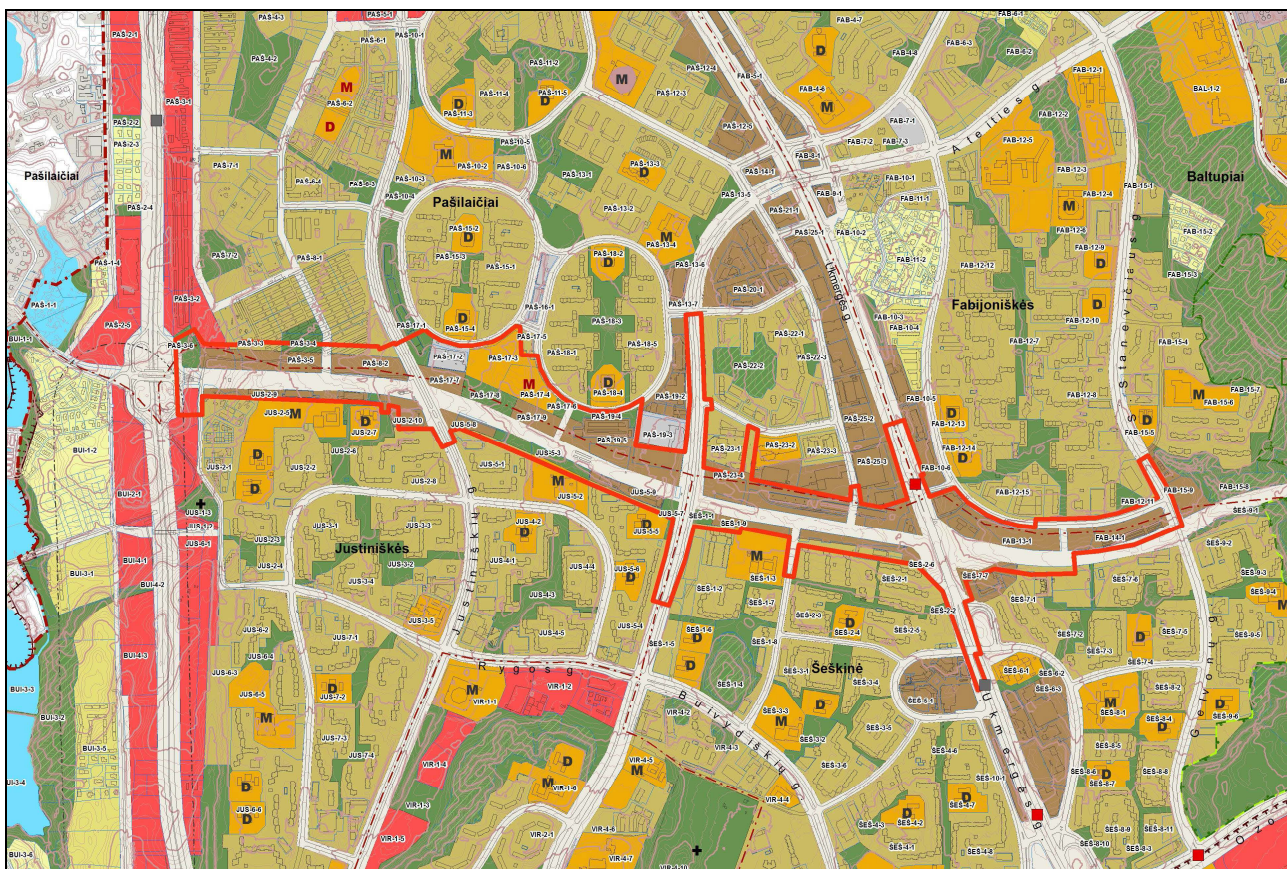
Dokumento žymuo	Lapas	Lapų	Laida
VP15-171-PP-AR	8	13	0

11 pav. Galimos užstatymo plėtros ties Šiaurine gatve schema



Ruošiant projektinius pasiūlymus atsižvelgta į rengiamo Vilniaus miesto bendrojo plano sprendinius šioje miesto dalyje. Rengiamo miesto bendrojo plano sprendiniai didžiojoje teritorijos dalyje ties Šiaurine gatve numato „Miesto dalies (rajonų) centro“ ir „Intensyviai naudojamų želdynų“ funkcines zonas. Nustatyti reglamentai šiose zonose sudarytų prielaidas plėtoti užstatymą ir rekreacines erdves ties Šiaurine gatve.

12 pav. Ištrauka iš rengiamo Vilniaus miesto bendrojo plano pagrindinio brėžinio, raudona linija išskirta projektiniuose pasiūlymuose nagrinėta teritorija.



Dokumento žymuo	Lapas	Lapų	Laida
VP15-171-PP-AR	9	13	0

Viešųjų erdvių ir užstatymo formavimo principai

Ties Šiaurine gatve numatomo linijinio miesto centro reglamentuose rekomenduojama formuoti urbanistinio charakterio, aiškiai išskirtas ir pastatais ribojamas viešąsias erdves. Užstatymas ir viešosios erdvės ties Šiaurine gatve turėtų būti planuojamos pagal perimetriniam užstatymui būdingus pastatų išdėstymo ir erdvių planavimo principus. Fasadų išklotinių statybos linijas rekomenduojama nustatyti ties gatvės raudonosiomis linijomis, išlaikant atitinkamus pločio parametrus, reikalingus įrengti tinkamo dydžio pėsčiųjų, dviratininkų, želdinių zonas. Pirmuosiuose pastatų aukštuose skatinamas patalpų komercinėms paslaugoms įrengimas. Turėtų būti nustatomas gatvių išklotinėms reikalaujamas foninis aukštis, su galimomis aukštybinių pastatų vertikalėmis. Vieno lygio sankryžose ir ties jomis įrengiamos viešosios erdvės, ribojamos perimetrinio užstatymo fasadais. Tokiu būdu formuojamas miesto centrui būdingas užstatymas, kuris sujungtų iš šiaurės ir pietų pusės besiribojančius sovietmečiu pastatytus daugiabučių gyvenamųjų namų mikrorajonus (Pašilaičiai -Justiniškės, Pašilaičiai – Šeškinė). Aplinkiniai gyvenamieji rajonai suprojektuoti vadovaujantis modernistiniais „laisvo planavimo“ principais, juose šiuo metu nėra aiškiai neapibrėžtos viešųjų-privačių erdvių ribos ir vyrauja monofunkciniai pastatai.

13pav. Rekomenduojamos užstatymo plėtros ties Šiaurine gatve perspektyviniai vaizdai



Šiaurinės gatvės užstatyme turėtų būti numatomos įvairios pastatų paskirtys, siekiant neiškirti ir nenutolinti viena nuo kitos žmogaus gyvenamąją ir darbo vietas, parduotuves ar ugdymo įstaigas. Siekiama kurti mišrios paskirties teritorijas ir pastatus, kad didžioji dalis gyventojų galėtų kasdieniam gyvenimui svarbius objektus pasiekti pėsčiomis ar dviračiais ir nebūtų poreikio kiekvieną dieną naudoti automobilius. Rekomenduojama, kad užstatymas būtų sudarytas iš didesnio užstatymo tankio mišrios paskirties pastatų, kuriuose yra parduotuvių ir gyvenamosios patalpų pastatai, dideli gyvenamieji pastatai, biurai, dirbtuvės ir visuomeniniai pastatai; vyrantų sublokuoti pastatai. Teritorija išsiskirtų tankiu gatvių tinklu, plačiais šaligatviais, aukštu pėsčiųjų ir dviratininkų eismo aktyvumu, medžiai sodinami šaligatvio zonoje.

Vėlesnėse stadijose rekomenduojama integruoti projekto sprendinius su savivaldybės vykdomu kaimynijų atnaujinimo projektu, užtikrinant šiame projekte numatytą savivaldybės tvarkomų bendro naudojimo teritorijų ryšius su gatvės trasoje formuojamomis viešosiomis erdvėmis, visuomeninio transporto stotelėmis, socialinės infrastruktūros objektais.

Želdynų įrengimas ir tvarkymas.

Rekomenduojama želdinius išdėstyti reguliariais atstumais, formuojant aiškiai išreikštą bulvaro tipo gatvės pobūdį. Viešosios erdvės ir želdynai ties Šiaurine gatve turi būti įrengiami pagal aukštus kokybinius reikalavimus.

Dokumento žymuo	Lapas	Lapų	Laida
VP15-171-PP-AR	10	13	0

Savivaldybė pagal teisės aktų reikalavimus užtikrina viešųjų erdvių ir vietinių želdynų kūrimą. Vieši želdynai ar viešosios erdvės privalo būti pasiekiami 300 m nuo būsto ar darbo vietos atstumu. Gatvių ir pėsčiųjų promenadų erdvėse kuriamos želdynų juostos, išlaikant tinkamą kietųjų dangų- vejos santykį.

14 pav. Rekomenduojamos užstatymo plėtros ties Šiaurine gatve vizualizacija



Bendrieji reglamentai, kvartalų dydžio, užstatymo išdėstymo parametrai

Nustatant teritorijos naudojimo reglamentus, turėtų būti siekiama kompaktiškumo, daugiafunkciškumo, efektyviausio užstatymui skirtos teritorijos panaudojimo. Ties gatve planuojamų kvartalų rekomenduojamas išorinis perimetras 400-600 m. Foninis pastatų aukštis rekomenduojamas 6-7 aukštai. Turėtų būti privalomas pastato gatvės fasado formavimas, kuomet užstatymo linija yra arti gatvės raudonųjų linijų. Patekimo į pastatus lygis sutampa su gatvės šaligatvio lygiu. Pastatai, orientuoti į gatvę, formuotų vientisą išklotinę. Rekomenduojama pirmame aukšte numatyti parduotuvių vitrinas, pėsčiųjų pasažus. Ties pagrindinėmis sankryžomis formuojamos viešosios erdvės: aikštės ir skverai. Pėsčiųjų šaligatvis planuojamas 4-8m pločio. Tolimesnėse projektavimo stadijose turėtų būti parengti Šiaurinės gatvės mažosios architektūros ir viešųjų erdvių įrangos principiniai savivaldybės reikalavimai.

Dokumento žymuo	Lapas	Lapų	Laida
VP15-171-PP-AR	11	13	0

Mažmeninės prekybos objektų statyba

Rekomenduojama, mažmeninės prekybos objektų maksimalus leistinas bendrasis plotas neviršytų 10 000 kv.m.; kartu turėtų būti siekiama užtikrinti, kad automobilių stovėjimo aikštelės nebūtų įrengiamos iš Šiaurinės gatvės pusės. Pastatų pirmame aukšte turėtų būti numatomi vitrininiai langai kartu su išskleidžiamais stogeliais – jie galėtų perdengti ir dalį šaligatvio zonos – iki 0,5 m.

Aukštybiniai pastatai

Galimi pavieniai užstatymo vertikalūs akcentai, paryškinantys linijinio centro struktūrinius mazgus ties pagrindinėmis sankryžomis: Šiaurinės g. – Ukmergės g. ir ties Šiaurinės g. - Laisvės prospekto. Aukštybinių pastatų projektai turėtų būti rengiami tarptautinių architektūrinių konkursų būdu.

Inžinerinės infrastruktūros plėtra

Savivaldybė pagal savo kompetenciją užtikrina visos reikiamos inžinerinės infrastruktūros tiekimą plėtojamo užstatymo aprūpinimui. Sprendžiant dangų išdėstymą, skersinius bei išilginius profilius, sankirtas su kitais susisiekimo infrastruktūros elementais prioritetas turėtų būti teikiamas patogaus visuomeninio transporto, pėsčiųjų bei dviratininkų eismo užtikrinimui.

15 pav. Rekomenduojamos užstatymo plėtos ties Šiaurine gatve vizualizacija



Dokumento žymuo	Lapas	Lapų	Laida
VP15-171-PP-AR	12	13	0

5. Planuojamos ūkinės veiklos Šiaurinės gatvės Vilniaus mieste (ruožo tarp Vakarinio aplinkkelio ir Gelvonų gatvės) statybos ir eksploatacijos informacija atrankai dėl poveikio aplinkai vertinimo

Vilniaus miesto Šiaurinės gatvės viso 6,5 km ruožo nuo Vakarinio aplinkkelio iki Kareivių gatvės tiesimo poveikio aplinkai vertinimo procedūros buvo pradėtos dar 2006 m., kuomet vadovaujantis LR Planuojamos ūkinės veiklos poveikio aplinkai vertinimo įstatymu Nr. X–258, 2005-06-21 buvo parengta Vilniaus Šiaurinės gatvės informacija atrankai dėl poveikio aplinkai vertinimo. Vilniaus regiono aplinkos apsaugos departamentas 2007-01-15 d. priėmė išvadą Nr. VR1.7–186, kad poveikio aplinkai vertinimas yra privalomas. Poveikio aplinkai vertinimo procedūros buvo atliktos ir sprendimas, kad veikla yra leistina buvo priimtas 2012-06-20 d. rašto Nr. VR-1.7-528. Detalus gatvės planas buvo patvirtintas 2014-06-18 d. Vilniaus miesto tarybos sprendimu Nr. 1-1895 (1 Priedas).

Kadangi PŪV organizatorius laiku nesikreipė į atsakingą instituciją ir nepratęsė PAV sprendimo, statybos leidimui pagal rengiamą techninį projektą gauti iš naujo atliekamos PAV atrankos procedūros. Šiame etape rengiamas techninis projektas Šiaurinės gatvės ruožui tarp Vakarinio aplinkkelio ir S.Stanevičiaus gatvės ir informacija PAV atrankai atlikti pateikta tik šiam ruožui.

Aplinkos apsaugos agentūra išnagrinėjęs pateiktą planuojamos ūkinės veiklos Šiaurinės gatvės Vilniaus mieste (ruožo tarp Vakarinio aplinkkelio ir Gelvonų gatvės) statybos ir eksploatacijos informaciją atrankai dėl poveikio aplinkai vertinimo, pateikė savo išvadas, kuriose nurodo, kad poveikio aplinkai vertinimas neprivalomas, o siekiant užtikrinti norminį triukšmo lygį, numatyti šias triukšmo mažinimo priemones: ties Sietuvos progimnazija apsodinti 155m ilgio ir 7.5m pločio želdinių juosta, siekiant sumažinti triukšmo lygį Laisvės pr. ir Ukmergės g. įrengti 2m aukščio akustines užtvarys ant Laives pr. ir Ukmergės g. estakadų.

Šiaurinės gatvės planuojamos ūkinės veiklos ataskaitą žiūrėti priede Nr.2

Dokumento žymuo	Lapas	Lapų	Laida
VP15-171-PP-AR	13	13	0



APLINKOS APSAUGOS AGENTŪRA

Biudžetinė įstaiga, A. Juozapavičiaus g. 9, LT-09311 Vilnius, tel.8 70662008, el.p. aaa@aaa.am.lt, http://gamta.lt.
Duomenys kaupiami ir saugomi Juridinių asmenų registre, kodas 188784898

Vilniaus miesto savivaldybės administracijai
El. p. savivaldybe@vilnius.lt.

2018-09- 24
į 2018-08-22

Nr. (30.2)-A4- 14453
Nr. S-2018-116

UAB „Infraplanas“
El. p. info@infraplanas.lt.

Adresatams pagal sąrašą

ATRANKOS IŠVADA DĖL ŠIAURINĖS GATVĖS VILNIAUS MIESTE (Ruožo tarp vakarinio aplinkkelio ir Stanevičiaus gatvės) statybos ir eksploatacijos poveikio aplinkai vertinimo

1. Planuojamos ūkinės veiklos organizatorius (juridinio asmens pavadinimas, fizinis asmuo, adresas, tel.).

Vilniaus miesto savivaldybės administracijos direktorius, Konstitucijos pr. 3, LT-09601 Vilnius, tel. (8 5) 211 2616, faksas (8 5) 211 2222, el. p. savivaldybe@vilnius.lt.

2. Poveikio aplinkai vertinimo dokumentų rengėjas (juridinio asmens pavadinimas, fizinis asmuo, adresas, tel.).

UAB „Infraplanas“, K. Donelaičio g. 55–2, Kaunas LT–44245, tel. (8 37) 40 75 48, faksas (8 37) 40 75 49, el. p. info@infraplanas.lt. Kontaktinis asmuo: Aivaras Braga, mob. tel. (8 698) 870041.

3. Planuojamos ūkinės veiklos atrankos dėl poveikio aplinkai vertinimo atlikimo teisinis pagrindas pagal Lietuvos Respublikos planuojamos ūkinės veiklos poveikio aplinkai vertinimo įstatymo 7 straipsnio 2 dalį, nurodant šio įstatymo 2 priedo punktą (-us).

Atranka atliekama, vadovaujantis Lietuvos Respublikos Planuojamos ūkinės veiklos poveikio aplinkai vertinimo įstatymo 2 priedo 10.7 punktu „kelių, turinčių keturias ar daugiau eismo juostų, tiesimas ar kelių, turinčių mažiau negu keturias eismo juostas, rekonstravimas, įrengiant juose keturias ar daugiau eismo juostų (kai tiesiamas ar rekonstruojamas nenutrūkstamas kelio ruožas, trumpesnis kaip 10 km, bet ilgesnis kaip 2 km)“.

4. Planuojamos ūkinės veiklos vieta.

Planuojamos ūkinės veiklos (toliau – PŪV) metu planuojama tiesti Šiaurinė gatvė yra šiaurinėje Vilniaus miesto dalyje. Vilniaus miesto bendruoju planu ir 2014-06-18 d. Vilniaus miesto tarybos sprendimu Nr. 1-1895 patvirtintu detaliuoju planu numatoma nauja Šiaurinė gatvė prasideda nuo vakarinio aplinkkelio ir tęsiasi iki Kareivių gatvės Vilniaus mieste (visas gatvės ilgis – 6,5 km). PŪV metu numatomas įrengti Šiaurinės gatvės ruožas, tęsis nuo vakarinio aplinkkelio iki sankryžos su Gelvonų ir S. Stanevičiaus gatvėmis per Justiniškių, Pašilaičių, Šeškinės ir Fabijoniškių mikrorajonus – seniūnijas. (PAV Atrankos informacijos III skyriaus 18 punktas)

Planuojama tiesti Šiaurinė gatvė yra numatyta Vilniaus bendrajame plane: tikslinė žemės paskirtis – kitos paskirties žemė, žemės naudojimo būdas ir pobūdis – inžinerinės infrastruktūros



100 Atkurtai
Lietuvai

teritorija, susisiekimo ir inžinerinių tinklų koridoriams. PŪV teritorija patenka į inžinerinės infrastruktūros zoną besiribojančią su intensyvaus užstatymo zona. Šiaurinės gatvės detalusis planas buvo patvirtintas 2014-06-18 d. Vilniaus miesto tarybos sprendimu Nr. 1-1895. Šiame etape numatoma tiesti gatvės atkarpa tarp Vakarinio aplinkkelio ir Stanevičiaus gatvės patenka į 22,5 ha ploto detaliojo plano teritoriją. Planuojama Šiaurinė gatvė bus tiesiama urbanizuotoje miesto teritorijoje, artimiausi gyvenamieji pastatai nuo gatvės ašies nutolę ~ 12 metrų (Talino g. 77 – planuojama nugriauti). Kitas artimiausias gyvenamasis pastatas nutolęs nuo Šiaurinės g. 30 m atstumu (Laisvės pr. 78B). Nuo PŪV metu planuojamos tiesti gatvės ašies nutolusių iki 50 m atstumu, yra 20 gyvenamųjų pastatų ir 1 visuomeninis pastatas, nuo 50 – iki 100 m atstumu nutolusių gyvenamųjų pastatų yra 74, visuomeninių pastatų 3, 100 – 300 m atstumu yra nutolę 435 gyvenamieji pastatai ir 25 visuomeniniai pastatai, 300 – 500 m atstumu yra nutolę taip pat 435 gyvenamieji pastatai ir 18 visuomeninių pastatų. Artimiausia gydymo įstaiga - 47 m atstumu nutolusi UAB "Briaras" Tonus Elast, (Šeškinės g. 45C). Artimiausia ugdymo įstaiga - 45 m atstumu nutolusi Vilniaus Žemynos gimnazija (Čiobiškio g. 16). PŪV objekto gretimybėje artimiausios rekreacinės teritorijos – Cedrono aukštupio kraštovaizdžio draustinis, nutolęs apie 330 m, ir Buivydiškių tvenkiniai, nutolę apie 535 m. Pramoninių objektų artimiausioje PŪV aplinkoje (iki 500 m atstumu) nėra. *(PAV Atrankos informacijos III skyriaus 19 punktas)*

Vietovėje vyrauja jaurazemiai, tipingi paprastieji dirvožemiai. Artimiausias PŪV teritorijai geotopas, nutolęs 680 m pietryčių kryptimi, yra Šeškinės ozas, Nr. 174. Artimiausi fiksuoti geologiniai reiškiniai PŪV metu planuojamos tiesti gatvės atžvilgiu yra už 300 m, 515 m ir 800 m (įgriuva Taikos g. pėsčiųjų perėjoje, Nr. 1134; įgriuva prie pėsčiųjų perėjos, Nr. 1135; nuošliauža Vilniaus vakarinio aplinkkelio šlaite, Nr. 1115; nuošliauža Vakariniame aplinkkelyje, Nr. 1135). PŪV teritorijas gretimybėje eksploatuojamų, detaliai, parengtinai išžvalgytų naudingųjų išteklių telkinių nėra. Artimiausi detaliai išžvalgyti ir eksploatuojami naudingųjų išteklių telkiniai yra Zujūnų (II sklypas) žvyro telkinys (Nr. 736), nutolęs 2,7 km vakarų kryptimi, bei Zujūnų III žvyro telkinys (Nr. 735). *(PAV Atrankos informacijos III skyriaus 20 punktas)*

Pagal kraštovaizdžio erdvinės struktūros įvairovės ir jos tipų identifikavimo studiją, analizuojama teritorija patenka į V3H1-b pamatinį vizualinės struktūros tipą. Vyrauja vidutinė (banguotas bei lėkštašlaičių slėnių kraštovaizdis su 3 videotopų kompleksais) vertikaliąji sąskaida. Horizontalioji sąskaida - vyrauja pusiau uždary iš dalies peržvelgiamų erdvių kraštovaizdis. Kraštovaizdžio erdvinėje struktūroje išreikšti tik horizontalūs dominantai. *(PAV Atrankos informacijos III skyriaus 21 punktas)*

PŪV teritorija nepatenka nei į Europinės nei į Nacionalinės svarbos saugomos teritorijos. Planuojamo objekto gretimybėje yra aptinkamos tik Nacionalinės svarbos saugomos teritorijos. Artimiausia PŪV atžvilgiu Nacionalinės svarbos saugomo teritorija yra toliau kaip už 300 m rytų kryptimi nutolęs Cedrono aukštupio kraštovaizdžio draustinis. Karoliniškių kraštovaizdžio draustinis nuo PŪV teritorijos yra nutolęs apie 1 km atstumu, pietų kryptimi. *(PAV Atrankos informacijos III skyriaus 22 punktas)*

PŪV teritorija nepatenka į jokios potvynių zonas ar vandens telkinių apsaugos zonas ir pakrantės apsaugos juostas. Atstumas iki artimiausio vandens telkinio, Sudervės upės (kad. Nr. 12010480), yra 300 m vakarų kryptimi. Greta PŪV teritorijos nėra vandenviečių, veikla taip pat nepatenka į vandenviečių apsaugos zonas ar juostas tačiau ribojasi su vandenviečių apsaugos zonų projekto metu nustatyta 3B vandenvietės apsaugos juosta. PŪV teritorijai artimiausia vandenvietė yra Zujūnų (Vilniaus r.) naudojama vandenvietė, registro Nr. 3797. Vandenvietė nuo PŪV teritorijos nutolusi 1 km atstumu vakarų kryptimi. *(PAV Atrankos informacijos III skyriaus 24 punktas)*

Artimiausi kultūros paveldo objektai: Baltijos kelio vilniečių pirmojo ženklo vieta (Unik. Nr. 33246), nuo PŪV teritorijos nutolęs apie 0,3 km, Buivydiškių dvaro sodyba (Unik. Nr. 888), nutolusi apie 0,4 km. *(PAV Atrankos informacijos III skyriaus 27 punktas)*

Analizuojamas projektas savo ribomis nesikerta nei su miško sklypų ribomis, nei su valstybinės reikšmės miškų teritorijomis, tačiau didžiojoje dalyje gatvei tiesti rezervuotos teritorijos jokia ūkinė veikla nevykdoma, todėl čia yra prasidėję natūralizacijos procesai – plotas apžėlė krūmynais, kai kur ir medžiais. Planuojama viso iškirsti 3379 medžius iš kurių tik 268 vnt. yra medžiai su storesniais kaip 20 centimetrų skersmens kamienais. Pagrindinės planuojamų kirsti medžių rūšys yra ne ypač vertingos miško struktūros atžvilgiu, tai yra savaiminės rūšys tokios kaip blindė (*Salix caprea*), trapusis gluosnis (*Salix fragilis*), paprastieji klevai (*Acer platanoides*), drebulės (*Populus tremula*) bei invazinės augalų rūšys tokios kaip baltažiedė robinija (*Robinia pseudoacacia*), uosialapiai klevai (*Acer negundo*) ir vaismedžių sodiniai. Planuojama medžių kirtimus kompensuoti atsodinant 1200 vienetų medžių.

5. Trumpas planuojamos ūkinės veiklos aprašymas.

PŪV – Šiaurinės gatvės Vilniaus mieste (ruožo tarp Vakarinio aplinkkelio iki Stanevičiaus gatvės) statyba ir eksploatacija. PŪV metu planuojamos tiesti gatvės kategorija – magistralinė B1 kategorijos gatvė su vidurine skiriamąja juosta. Numatoma tiesti ruožo tarp Vakarinio aplinkkelio ir Stanevičiaus gatvės ilgis – 3,28 km. Juostų skaičius – 6 eismo juostos (iš kurių po vieną kiekviena kryptimi numatoma skirti visuomeniniam maršrutiniam transportui) su 2,0 – 5,5 m pločio žalia skiriamąja juosta, sankryžų prieigose galimas išplėtimas iki 8 eismo juostų. Važiuojamosios dalies plotis be išplatinimų 11,5+11,5 m. Visoje planuojamoje gatvėje iš abiejų pusių yra numatyti pėsčiųjų takai (tipiniu atveju-po 1,5 m pločio) ir dviračių takai (tipiniu atveju-po 2,5 m pločio). Vietomis, dažniausiai ties sankryžomis pėsčiųjų takai pereina į šaligatvius. Bendras gatvės plotis tarp raudonųjų linijų sudaro apie 40-60 metrų.

Atkarpoje nuo Vilniaus vakarinio aplinkkelio iki Justiniškių gatvės numatomos trys eismo juostos kiekviena kryptimi, iš kurių viena yra skirta maršrutiniam transportui. Ruožo pradžioje numatoma šviesoforais reguliuojama perėja per planuojamą gatvę. Taip pat, iš abiejų šviesoforais reguliuojamos perėjos pusių išdėstomos maršrutinio transporto stotelės. Atkarpoje nuo Justiniškių gatvės iki skirtingų lygių sankryžos su Laisvės pr., abiejose gatvės pusėse numatomos trys eismo juostos, iš kurių viena yra skirta maršrutiniam transportui. Šalia Vilniaus Sietuvos progimnazijos numatoma įrengti šviesoforais reguliuojamą perėją ir iš abiejų Šiaurinės gatvės pusių po maršrutinio transporto stotelę. Planuojama jungiamoji gatvė, jungianti Šiaurinę gatvę su Žemynos gatve, bus 130 m ilgio, 2 eismo juostų (ties sankryžas su Žemynos g. išplėtėjanti iki 3 eismo juostų). Šiaurinės gatvės bei Laisvės pr. sankryža numatoma skirtingų lygių. Laisvės prospektas ties sankryža su Šiaurinės gatve sankryžos zonoje išplėta iki penkių eismo juostų, iš kurių dvi eismo juostos, skirtos važiuoti tiesiai, numatomos kitame lygyje, t. y. numatoma keturių eismo juostų (po dvi eismo juostas kiekviena kryptimi) estakada, kuria transporto priemonės galės apvažiuoti Laisvės pr. ir Šiaurinės g. sankryžą. Šalia sankryžos numatomos aštuonios maršrutinio transporto stotelės: keturios numatomos prie pat sankryžos, bei po vieną stotelę – kiekvienoje Laisvės prospekto pusėje abiejose važiavimo kryptyse. Atkarpoje nuo Laisvės pr. iki skirtingų lygių sankryžos su Ukmergės gatve, abiejose Šiaurinės gatvės pusėse numatomos trys eismo juostos, iš kurių viena yra skirta maršrutiniam transportui. Ruože numatomos trys šviesoforais nereguliuojamos sankryžos: prie prekybos centro „Senukai“; su Čiobiškio gatve ir prie Vilniaus rajono centrinės poliklinikos. Čiobiškio gatvėje šalia Vilniaus Žemynos gimnazijos numatoma įrengti automobilių stovėjimo vietas (po 10 vietų vienoje ir kitoje Čiobiškio gatvės pusėje). Taip pat, greta gimnazijos numatoma šviesoforais reguliuojama perėja per planuojamą gatvę. Šiaurinės gatvės bei Ukmergės g. sankryža numatoma skirtingų lygių. Ukmergės gatvė ties sankryža su Šiaurinės gatve sankryžos zonoje išplėta iki trijų eismo juostų (kiekviena kryptimi), iš kurių dvi eismo juostos, skirtos važiuoti tiesiai, numatomos kitame lygyje, t. y. numatoma keturių eismo juostų (po dvi eismo juostas kiekviena kryptimi) estakada, kuria transporto priemonės galės apvažiuoti Šiaurinės–Ukmergės gatvių sankryžą. Šalia sankryžos numatomos keturios maršrutinio transporto stotelės – po vieną kiekvienoje važiavimo kryptyje. Ukmergės gatvėje ties prekybos centru „Senukai“ numatoma požeminė

pėsčiųjų perėja bei iš kiekvienos pėsčiųjų pėjos pusės numatomos maršrutinio transporto stotelės. Nagrinėjamas ruožas pasibaigia ties Fabijoniškių, Gelvonų ir Stanevičiaus g. šviesoforais reguliuojama sankryža. Fabijoniškių gatvėje (šiaurinėje pusėje) numatoma maršrutinio transporto stotelės. Gelvonų gatvės pietrytinėje pusėje numatoma maršrutinio transporto stotelės. Esamų gatvių pertvarkymas susijęs su poreikiu įrengti sankryžas su nauja Šiaurine gatve. Esamų gatvių padėtis plane nesikeis (išskyrus trumpą apie 90 m ilgio Čiobiškio g. atkarpą). Gali keistis esamų gatvių padėtis išilginiame profilyje (t.y. altitudės) ir plotis, nes gali būti įrengtos papildomos eismo justos sankryžos prieigose, taip pat visuomeninio transporto stotelės. *(PAV Atrankos informacijos II skyriaus 4 punktas)*

Prieš pradėdant gatvės tiesimą ir besijungiančių gatvių/sankryžų pertvarkymą, bus atlikti paruošiamieji darbai: nužymėta gatvės trasa, pašalinti krūmai ir medžiai, išrauti kelmai, nugriauti trukdantys statiniai, pašalintas ir į laikinas atviras sandėliavimo vietas (išlykius) nustumtas dirvožemis (vidutinis nuimamo dirvožemio sluoksnio storis – 20-30 cm), įrengti laikini privažiavimo arba jungiamieji keliai, įrengta statybos aikštelė, išardoma esama gatvių danga (pagal poreikį). Statybos pradžioje bus formuojama žemės sankasa. Jei reikia, kartu su žemės sankasa statomos konstrukcijos žemės sankasos pastovumui užtikrinti (atraminės sienutės), įrengiami vandens nuleidimo (drenažas, lietaus šulinėliai, nuotekų tinklai) ir geotechniniai įrenginiai, gali būti perklojami esami arba įrengiami nauji inžineriniai tinklai. Gatvė turės asfaltbetonio dangą. Asfaltbetonio dangos konstrukcija, kaip ir žemės sankasa, įrengiama sluoksniais. Tipinę asfaltbetonio dangos konstrukciją sudaro pagrindo sluoksniai iš birių mineralinių medžiagų (smėlio, žvyro, skaldos ar jų mišinių) ir dangos sluoksniai iš asfaltbetonio mišinių. Kartu su gatvės dangos konstrukcija, bei taikant panašų technologinį procesą ir medžiagas, rengiami ir šaligatviai, pėsčiųjų ir dviračių takai. Baigus pagrindinius gatvės tiesimo darbus: atliekamas horizontalus gatvės ženklavimas, nuimami laikini kelio ženklai ir pastatomi pastovūs kelio ženklai bei kiti eismo reguliavimo, eismo saugos ir poveikio aplinkai mažinimo įrenginiai, įrengiamas gatvės apšvietimas, sutvarkoma statybų aikštelė, numatytose vietose paskleidžiamas ir apsėjamas žole prieš statybos darbus nukastas dirvožemis, atsodinami (arba sodinami nauji) želdiniai. *(PAV Atrankos informacijos II skyriaus 5 punktas)*

Gatvės tiesimui bus naudojami gamtos ištekliai: vanduo, gruntas, žvyras, smėlis, skalda. Šie ištekliai bus išgaunami kitur (karjeruose) ir atvežti į panaudojimo vietą. Taip pat bus naudojamas dirvožemis, kuris iš tų vietų, kur bus vykdomi statybos darbai, bus pašalintas, sandėliuojamas krūvose ir, baigus darbus, paskleistas pirminėje vietoje bei apsėtas žole. *(PAV Atrankos informacijos II skyriaus 7 punktas)*

Pagrindinis atliekų kiekis susidarys PŪV įgyvendinimo metu, daugiausia įrengiant vieno ar dviejų lygių sankryžas, Šiaurinės gatvės susikirtimuose su jau esamomis Vilniaus m. gatvėmis, paruošiamųjų darbų metu, keičiant, rekonstruojant ar perkeliant į planuojamą teritoriją patenkančias miesto komunikacijas. Visos atliekos pagal galimybę bus perdirbamos antriniam panaudojimui. Atliekos, kurių antrinis panaudojimas neįmanomas, bus perduodamos jas galinčioms sutvarkyti įmonėms. Pavojingų atliekų susidarymas neplanuojamas. Gatvės eksploatacijos metu galima tam tikra nedidelės apimtys tarša buitinėmis atliekomis. Šiukšlės nuo gatvės ir iš gatvės aplinkos bus reguliariai surenkamos gatvių priežiūrą atliekančių įmonių ir perduodamos atliekų tvarkytojams. *(PAV Atrankos informacijos II skyriaus 9 punktas)*

PŪV metu paviršinės nuotekos bus tvarkomos pagal UAB „Grinda“ išduotas sąlygas Šiaurinės g. detaliam planui rengti. Visos paviršinės nuotekos bus surenkamos lietaus nuotekų šulinėliais, šalinamos į lietaus nuotakynės kolektorius ir išleidžiamos į miesto nuotekų tinklą. Projekte numatoma naujų paviršinių nuotekų kolektorių statyba ir senų renovacija. Pagal išduotas sąlygas, lietaus nuotekas nuo atkarpos tarp Vakarinio aplinkkelio ir Justiniškių g. nuleisti į Vakarinio aplinkkelio nuotekų kolektorių arba prie Pušaloto esantį lietaus nuotakyną, o atkarpoje nuo Justiniškių iki Stanevičiaus g. – į esamus lietaus nuotakyno tinklus, prieš tai juos pertvarkius dvigubai padidinant jų pralaidumą. Apskaičiuotas vidutinis metinis paviršinių

(lietaus ir sniego tirpsmo) nuotekų kiekis – 5542,8 m³/metus. (PAV Atrankos informacijos II skyriaus 10 punktas)

PŪV oro taršos šaltinis – gatve judėsiantis automobilių transportas. Teršalų emisijos kiekio skaičiavimai atlikti naudojant EEA COPERT transporto emisijos faktorius. Vietinė oro tarša įvertinta matematiniu modeliu „ISC - AERMOD-View“. AERMOD modelis skirtas kelių, pramoninių ir kitų tipų šaltinių ar jų kompleksų išmetamų teršalų sklaidai aplinkoje skaičiuoti. PŪV metu išmetamų teršalų sklaidos modeliavimu nustatyta maksimali pažemio koncentracija be foninės taršos: angliavandeniliai (LOJ) 0,5 val. – 9,913 µg/m³, anglies monoksidas (CO) 8 valandų – 578,376 µg/m³, azoto dioksidas (NO₂) valandos – 43,093 µg/m³, metų – 6,177 µg/m³, kietos dalelės (KD₁₀) paros – 3,884 µg/m³, metų – 2,814 µg/m³, kietos dalelės (KD_{2,5}) metų – 1,452 µg/m³. Su fonine tarša: anglies monoksidas (CO) 8 valandų – 918,376 µg/m³, azoto dioksidas (NO₂) valandos – 75,093 µg/m³, metų – 38,177 µg/m³, kietos dalelės (KD₁₀) paros – 37,884 µg/m³, metų – 36,814 µg/m³, kietos dalelės (KD_{2,5}) metų – 24,452 µg/m³. Prie artimiausio gyvenamojo namo, adresu Laisvės pr. 78B, (su fonine tarša) tarša: anglies monoksidas (CO) 8 valandų – 559,510 µg/m³, azoto dioksidas (NO₂) valandos – 52,880 µg/m³, metų – 33,400 µg/m³, kietos dalelės (KD₁₀) paros – 35,510 µg/m³, metų – 34,670 µg/m³, kietos dalelės (KD_{2,5}) metų – 23,360 µg/m³. (PAV Atrankos informacijos II skyriaus 11.1 punktas)

Statybos metu derlingasis dirvožemio sluoksnis iš tų vietų, kur bus vykdomi statybos darbai arba numatomas statybinės technikos judėjimas, stovėjimas, statybinių medžiagų sandėliavimas, bus nukasamas ir saugojimas, o statybos darbų pabaigoje panaudotas žaliųjų plotų formavimui, pylimų ir iškasų šlaitų sutvirtinimui (apsėjant augmeniją). Po statybos darbų užbaigimo neliks atvirų plotų, kurių nedengtų kietos dangos arba žolinė danga. Statūs šlaitai bus sutvirtinti dirvožemiu su žoline danga, o esant reikalui ir papildomai, ne tik augaline danga, bet ir panaudojant geotekstilę ar specialias konstrukcijas. (PAV Atrankos informacijos II skyriaus 11.3 punktas)

Pagrindinis triukšmo šaltinis PŪV metu yra gatve važiuojantis transportas. Triukšmo modeliavimas atliktas kompiuterine programa CADNA A 4.0. Atliktas išsamus triukšmo modeliavimas nagrinėjamoje teritorijoje, įvertinant kaip triukšmas veikia atskirus būstus, modeliuotas triukšmas prie pastatų fasadų ir jų aplinkoje. Triukšmo lygio skaičiavimai atlikti prie arčiausiai esančių gyvenamųjų ir visuomeninių pastatų sienų bei jų aplinkoje (aplinkoje, apimančioje žemės sklypų, kuriuose pastatyti nurodytieji pastatai, ribas ne didesniu nei 40 m atstumu nuo pastatų sienų), kuriems turi įtakos planuojama Šiaurinė gatvė. Triukšmo lygiai skaičiuoti prie kiekvieno pastato aukšto. Pastatai, esantys adresu Laisvės pr. 78 B (senas adresas Laisvės pr. 80) yra naujos gyvenamosios paskirties daugiabučių statybos projektas, kuris bus įgyvendintas per du etapus. Triukšmo lygio skaičiavimai atlikti vaikų žaidimų aikštelėje, bei gyvenamųjų pastatų vidaus aplinkoje, siekiant nustatyti ar reikalingos papildomos triukšmo mažinančios priemonės. Analizuojant aplinką nutiesus naują gatvę prognozuojama, kad triukšmo lygio viršijimai išorės aplinkoje būtų prie 9 gyvenamųjų-visuomeninių pastatų ar jų aplinkų. Ties Taikos g. 47 (Sietuvos Progimnazija), nuo PŪV nutolusia 65 m atstumu, apskaičiuotas ties 40 m aplinka triukšmo lygis L_{vakaro} 61,8 dBA. Ties Laisvės pr. 71 (nutolusiu 90 m atstumu) triukšmo lygis L_{vakaro} 60,1 – 60,5 dBA. Ties Laisvės pr. 71B (nutolusiu 72 m atstumu) triukšmo lygis L_{vakaro} 60,2 – 60,3 dBA. Ties Laisvės pr. 78B „1 etapo projektas“ (nutolusiu 30 m atstumu) triukšmo lygis L_{vakaro} 61,4 – 62,7 dBA, L_{dvn} 65,1 – 65,2 dBA. Ties Laisvės pr. 78B „2 etapo projektas“ (nutolusiu 30 m atstumu) triukšmo lygis L_{vakaro} 61,6 – 63,1 dBA, $L_{nakties}$ 55,3 dBA, L_{dvn} 65,2 – 65,8 dBA. Ties Ukmergės g. 234 (nutolęs 85 m atstumu) L_{vakaro} 61,8 – 63,1 dBA, $L_{nakties}$ 55,1 – 55,2 dBA, L_{dvn} 65,1 – 65,7 dBA. Ties Ukmergės g. 236 (nutolusiu 80 m atstumu), L_{vakaro} 60,6 – 61,1 dBA. Ties Ukmergės g. 230 (nutolusiu 82 m atstumu) triukšmo lygis L_{vakaro} 60,2 – 61,9 dBA, ir ties Laisvės pr. 77C (nutolusiu 145 m atstumu) triukšmo lygis L_{vakaro} 61,4 – 62,6 dBA, $L_{nakties}$ 65,3 dBA. Analizuojant akustinę situaciją ties artimiausiais gyvenamaisiais pastatais, nuo PŪV nutolusiais 30 m atstumu (adresu laisvės pr. 78B (1 ir 2 etapas)), skaičiavimo

rezultatai rodo, jog ribinė vertė ties pastatų sienomis būtų viršyta. Didžiausias triukšmo lygis siektų ties pastatu kurį planuojama pastatyti 2 etapu. Triukšmo lygis priklausomai nuo skaičiavimo aukščio, svyruotų L_{vakaro} metu 61,6 – 63,1 dBA. Didžiausias triukšmo lygis siektų ties antru pastato aukštu (skaičiavimo aukštis 5 m) $L_{vakaras}$ - 63,1 dBA. Atlikti papildomi triukšmo lygio skaičiavimai vidaus aplinkoje, įvertinant išorinių sienų ir langų garso izoliacijos rodiklius (sienų – 55 dBA, langų – 30 dBA). Triukšmo lygio vidaus aplinkoje rezultatai, įvertinus išorinių sienų ir langų garso izoliacijos rodiklius: L_{dienos} 30,7 dBA, L_{vakaro} 29,1 dBA, $L_{nakties}$ 21,3 dBA, L_{dvn} 31,8 dBA. Triukšmo lygio viršijimo problemoms spręsti projekte numatytos priemonės yra funkciniai želdiniai ir akustinės triukšmą mažinančios užtvartos. Funkcinius želdinius numatoma pasodinti visuomeninės aplinkos (40 m) apsaugai nuo triukšmo adresu Taikos g. 47 (Sietuvos Progimnazija). Numatytas želdinių ilgis 155 m, plotis 7,5 m, plotas 1163 m². Tokios želdinių juostos prognozuojamas efektyvumas 3-3,75 dB(A). Likusiose vietose nustatyta, kad efektyviausia priemonė triukšmo kontrolei yra akustinių sienučių įrengimas ant projektuojamų estakadų Laisvės pr. ir Ukmergės g. Apskaičiuota, kad ant kiekvienos estakados reiktų įrengti po 2 m aukščio ir 275 m ilgio (ant estakados Ukmergės g. (vakarinė kelio pusė)) ir 360 m ilgio (ant estakados Laisvės pr. (rytinė kelio pusė)) akustines užtvartas. Abi triukšmo užtvartos numatomos absorbuojančios iš dviejų pusių. Apskaičiuota, kad minimalus absorbcijos koeficientas turi būti $DL\alpha \geq 0,95$ (13 dBA), priešingu atveju projektuojamos užtvartos padidintų triukšmo lygį šalia esančiose gyvenamosiose-visuomeninėse aplinkose. Tokių priemonių triukšmo lygio sumažinimo efektyvumas 0,1-5,3 dBA. Prognozuojami triukšmo lygiai po triukšmo mažinančių priemonių įgyvendinimo: ties Taikos g. 47 (Sietuvos Progimnazija) nuo PŪV nutolusia 65 m atstumu, apskaičiuotas triukšmo lygis L_{vakaro} 49,8 – 58,8 dBA, ties Laisvės pr. 71 (nutolusiu 90 m atstumu) triukšmo lygis L_{vakaro} 50,6 – 58,8 dBA, ties Laisvės pr. 71B (nutolusiu 72 m atstumu) triukšmo lygis L_{vakaro} 57,1 – 58,9 dBA, ties Laisvės pr. 78B „1 etapo projektas“ (nutolusiu 30 m atstumu) triukšmo lygis L_{vakaro} 61,2 – 62,6 dBA, L_{dvn} 63,8 – 65,2 dBA, ties Laisvės pr. 78B „2 etapo projektas“ (nutolusiu 30 m atstumu) triukšmo lygis L_{vakaro} 61,6 – 63,1 dBA, $L_{nakties}$ 55,2 dBA, L_{dvn} 64,4 – 65,7 dBA, ties Ukmergės g. 234 (nutolęs 85 m atstumu) L_{vakaro} 55,2 – 59,4 dBA, $L_{nakties}$ 48 – 52,4 dBA, L_{dvn} 58,1 – 62,3 dBA, ties Ukmergės g. 236 (nutolusiu 80 m atstumu), L_{vakaro} 55,7 – 58,7 dBA, ties Ukmergės g. 230 (nutolusiu 82 m atstumu) triukšmo lygis L_{vakaro} 55 – 59,8 dBA ir ties Laisvės pr. 77C (nutolusiu 145 m atstumu) triukšmo lygis L_{vakaro} 53,7 – 60 dBA, $L_{nakties}$ 47,1 – 52,2 dBA. (*PAV Atrankos informacijos II skyriaus 12.1 punktas*)

6. Priemonės numatomam reikšmingam neigiamam poveikiui aplinkai išvengti arba užkirsti jam kelią.

6.1. Triukšmo prevencijai statybų metu numatoma planuoti statybos darbų procesą, su triukšmą skleidžiančia darbų įranga nedirbti arti gyvenamųjų pastatų švenčių ir poilsio dienomis, o darbo dienomis nedirbti vakaro (19:00–22:00 val.) ir nakties (22:00–07:00 val.) metu. Taip pat numatoma pagal galimybes rinktis tylesnę statybos darbams naudojamą įrangą, tylesnius darbo metodus (pvz. suderinti kelias triukšmingas operacijas).

6.2. Derlingojo dirvožemio sluoksnis iš tų vietų, kur bus vykdomi statybos darbai arba numatomas statybinės technikos judėjimas, stovėjimas, statybinių medžiagų sandėliavimas bus nukasamas ir saugojimas, o statybos darbų baigiamajame etape panaudotas žaliųjų plotų formavimui, pylimų ir iškasų šlaitų sutvirtinimui (apsėjant augmeniją).

6.3. Avarinio išsiliejimo metu į aplinką patekę teršalai turi būti operatyviai surenkami ir pašalinami, kad nepatektų į gruntinį vandenį ir dirvožemį. Tam statybvietėje bus paruošta biraus smėlio – naftos angliavandeniliams ir cheminėms medžiagoms surinkti, smėlio maišų – gali būti naudojami nukreipti išsiliejusius teršalus į jų sulaikymo vietą, užblokuoti ir sulaikyti teršalus paviršinių nuotekų nuleidimo sistemose, sorbentų (sorbentų granulės, dribsniai, sorbuojantys čiužiniai, kilimėliai, rankovės) – taikomi likviduojant naftos angliavandenilių išsiliejimą.

6.4. Vykdomos veiklos metu paaiškėjus, kad daromas didesnis poveikis aplinkai už atrankos informacijoje pateiktus arba teisės aktuose nustatytus rodiklius, veiklos vykdytojas privalės nedelsiant taikyti papildomas poveikį aplinkai mažinančias priemones arba mažinti veiklos apimtį/nutraukti veiklą.

6.5. Veiklos vykdytojas visais atvejais privalės laikytis visų aktualių veiklą reglamentuojančių teisės aktų reikalavimų, keičiantis teisiniam reglamentavimui atitinkamai keisti veiklos rodiklius.

7. Motyvai, kuriais remtasi priimant atrankos išvadą.

7.1. PŪV teritorija nepatenka į saugomų ar ekologinio tinklo NATURA 2000 teritorijų ribas. Artimiausios PŪV teritorijai saugomos teritorijos yra: apie 4 km atstumu nutolusi Neries upė.

7.2. Planuojama tiesti Šiaurinė gatvė yra numatyta Vilniaus bendrajame plane: tikslinė žemės paskirtis – kitos paskirties žemė, žemės naudojimo būdas ir pobūdis – inžinerinės infrastruktūros teritorija, susisiekimo ir inžinerinių tinklų koridoriams. PŪV teritorija patenka į inžinerinės infrastruktūros zoną besiribojančią su intensyvaus užstatymo zona. Šiaurinės gatvės detalusis planas buvo patvirtintas 2014-06-18 d. Vilniaus miesto tarybos sprendimu Nr. 1-1895. Šiame etape numatoma tiesti gatvės atkarpa tarp Vakarinio aplinkkelio ir Stanevičiaus gatvės patenka į 22,5 ha ploto detaliojo plano teritoriją.

7.3. PŪV sukeliama oro tarša įvertinta atliekant oro taršos modeliavimą „ISC – AERMOD View“ matematinio modeliu. Modeliavimo rezultatai rodo, kad planuojamos Šiaurinės gatvės foninė bei suminė transporto srautų sukeliama oro tarša neviršys aplinkos oro užterštumo verčių, patvirtintų Lietuvos Respublikos aplinkos ministro ir sveikatos apsaugos ministro 2000 m. spalio 30 d. įsakymu Nr. 471/582 „Dėl teršalų, kurių kiekis aplinkos ore ribojamas pagal Europos Sąjungos kriterijus, sąrašo ir teršalų, kurių kiekis aplinkos ore ribojamas pagal nacionalinius kriterijus, sąrašo ir ribinių aplinkos oro užterštumo verčių patvirtinimo“ ir aplinkos oro užterštumo sieros dioksidu, azoto dioksidu, azoto oksidais, benzeno, anglies monoksidu, švinu, kietosiomis dalelėmis ir ozonu normas, patvirtintas Lietuvos Respublikos aplinkos ministro ir Lietuvos Respublikos sveikatos apsaugos ministro 2001 m. gruodžio 11 d. įsakymu Nr. 591/640 „Dėl aplinkos oro užterštumo sieros dioksidu, azoto dioksidu, azoto oksidais, benzeno, anglies monoksidu, švinu, kietosiomis dalelėmis ir ozonu normų patvirtinimo“.

7.4. PŪV sukeltas triukšmas įvertintas atliekant triukšmo modeliavimą „CadnaA“ kompiuterine programa. Prognozuojama, kad prie 9 gyvenamųjų ar visuomeninių pastatų ar jų aplinkoje, neįgyvendinus triukšmo mažinimo priemonių, viršys triukšmo ribines vertes. Ribinės vertės būtų viršijamos vakaro metu: Taikos g. 47 – 1,7 dBA, Laisvės pr. 71 – 0,1-0,5 dBA, Laisvės pr. 71B – 0,2-0,3 dBA, numatomi daugiabučiai namai Laisvės pr. 78B – 1,4-3,1 dBA, Ukmergės g. 234 – 1,8-3,1 dBA, Ukmergės g. 236 – 0,6-1,1 dBA, Ukmergės g. 230 – 0,2-1,9 dBA, Laisvės pr. 77C – 1,4-2,6 dBA. Nakties metu ribinės vertės viršijamos prie numatomų daugiabučių namų Laisvės pr. 78B – 0,3 dBA, Ukmergės g. 234 – 0,1-0,2 dBA. Siekiant užtikrinti norminį triukšmo lygį daugiabučių gyvenamųjų namų gyvenamojoje aplinkoje, adresu Laisvės pr. 78B, projektuojant daugiabučius namus numatyta 2,9 m aukščio akustinė sienutė tarp daugiabučių namų, kuri užtikrins Lietuvos Respublikos higienos normos HN 33:2011 „Triukšmo ribiniai dydžiai gyvenamuosiuose ir visuomeninės paskirties pastatuose bei jų aplinkoje“, patvirtintos Lietuvos Respublikos sveikatos apsaugos ministro 2011 m. birželio 13 d. įsakymo Nr. V-604 „Dėl Lietuvos Respublikos higienos normos HN 33:2011 „Triukšmo ribiniai dydžiai gyvenamuosiuose ir visuomeninės paskirties pastatuose bei jų aplinkoje“ patvirtinimo“ (toliau HN 33:2011) reikalavimus. Sietuvos progimnazijos teritoriją (Taikos g. 47, Vilniuje) numatoma apsodinti 155 metrų ilgio ir 7,5 metrų pločio želdinių juosta, kuri sumažins triukšmo lygį teritorijoje 3-3,75 dBA ir užtikrins atitiktį HN 33:2011 reikalavimams. Siekiant sumažinti triukšmo lygį Laisvės pr. ir Ukmergės g., numatoma įrengti 2 metrų aukščio akustines užtvartas

ant estakados: 360 metrų ilgio Laisvės pr., 275 metrų ilgio Ukmergės g. Prognozuojama, kad akustinės užtvaros Laisvės pr. ir Ukmergės g. sumažins triukšmo lygį 0,1-5,3 dBA ir tokiu būdu užtikrins HN 33:2011 reglamentuojamas ribines vertes: Laisvės pr. 71, Laisvės pr. 71B, Ukmergės g. 234, Ukmergės g. 236, Ukmergės g. 230, Laisvės pr. 77C.

7.5. Visos paviršinės nuotekos bus surenkamos lietaus nuotekų šulinėliais, šalinamos į lietaus nuotakynės kolektorius ir išleidžiamos į miesto nuotekų tinklą. Projekte numatoma naujų paviršinių nuotekų kolektorių statyba ir senų renovacija. Apskaičiuotas vidutinis metinis paviršinių (lietaus ir sniego tirpsmo) nuotekų kiekis – 5542,8 m³/metus. Į bendrus paviršinių nuotekų nuotakynus išleidžiamų paviršinių nuotekų užterštumas neviršys Paviršinių nuotekų tvarkymo reglamento, patvirtinto Lietuvos Respublikos aplinkos ministro 2007 m. balandžio 2 d. įsakymu Nr. D1-193 „Paviršinių nuotekų tvarkymo reglamento patvirtinimo“ reikalavimų, t.y. skendinčiųjų medžiagų vidutinė metinė koncentracija – 150 mg/l, didžiausia momentinė koncentracija – 300 mg/l, naftos produktų vidutinė metinė koncentracija – 10 mg/l, didžiausia momentinė koncentracija – 30 mg/l.

7.6. Statybų metu susidariusios atliekos pagal galimybę bus perdirbamos antriniam panaudojimui. Atliekos, kurių antrinis panaudojimas neįmanomas bus perduodamos atliekų tvarkytojams, registruotiems Atliekų tvarkytojų valstybės registre. Eksploatacijos metu šiukšlės nuo gatvės ir iš gatvės aplinkos bus reguliariai surenkamos gatvių priežiūrą atliekančių įmonių ir pridudamos atliekų tvarkytojams.

7.7. PŪV teritorijoje nėra natūralių buveinių, saugomų rūšių, jų augaviečių ir radaviečių bei saugotinių vartybių ar jų fragmentų, todėl neigiamas PŪV poveikis biologinei įvairovei, natūraliems biotopams, artimiausioms gamtinėms, materialinėms ir kultūros paveldo vertybėms, nenumatomas.

7.8. Poveikio aplinkai vertinimo subjektai: Nacionalinio visuomenės sveikatos centro prie Sveikatos apsaugos ministerijos Vilniaus departamentas pagal PAV įstatymo 6 str. 5 d. 1 p., atsakingas už planuojamos ūkinės veiklos veiksmų, darančių įtaką visuomenės sveikatai, galimo poveikio visuomenės sveikatai vertinimą, 2018-07-26 raštu Nr. (10-11 14.3.5 E)2-32115 bei remdamasis 7.2 bei 7.3 motyvais, pateikė išvadą, PŪV poveikio aplinkai vertinimo neatlikti. Vilniaus apskrities priešgaisrinė gelbėjimo valdyba pagal PAV įstatymo 6 str. 5 d. 3 p., atsakinga už planuojamos ūkinės veiklos vykdymo metu galimų įvykių, ekstremaliųjų įvykių, ekstremaliųjų situacijų, numatomų priemonių joms išvengti ar sušvelninti ir padariniams likviduoti, 2018-07-20 raštu Nr. 3-26-3-1077(10.1-26E) pritarė išdėstytai Atrankos informacijai, pagal kurią priimama ši atrankos išvada, bei pasiūlymų, kad planuojamai ūkinei veiklai reikalinga atlikti poveikio aplinkai vertinimą nepateikė. Kultūros paveldo departamento prie Kultūros ministerijos Vilniaus skyrius pagal PAV įstatymo 6 str. 5 d. 2 p., atsakingas už galimą planuojamos ūkinės veiklos poveikį nekilnojamajam kultūros paveldui, 2018-07-18 raštu Nr. (9.38-V)2V-1364 pasiūlymų informacijai atrankai, pagal kurią priimama ši atrankos išvada, bei pasiūlymų, kad planuojamai ūkinei veiklai reikalinga atlikti poveikio aplinkai vertinimą nepateikė. Vilniaus miesto savivaldybės administracija pagal PAV įstatymo 6 str. 5 d. 5 p., atsakinga už planuojamos ūkinės veiklos poveikio aplinkai vertinimo ir šios veiklos galimo poveikio aplinkai, atsižvelgiant į patvirtintų ir galiojančių teritorijų planavimo dokumentų sprendinius bei galimybes pagal teisės aktų reikalavimus juos keisti ir į pagal įstatymus vykdomo savivaldybės aplinkos stebėsenos (monitoringo) duomenis, pasiūlymų informacijai atranka, pagal kurią priimama ši atrankos išvada, bei pasiūlymų, kad planuojamai ūkinei veiklai reikalinga atlikti poveikio aplinkai vertinimą nepateikė.

8. Priimta atrankos išvada.

Atsižvelgiant į išdėstytus motyvus bei priemones, numatomam reikšmingam neigiamam poveikiui aplinkai išvengti, vadovaujantis Lietuvos Respublikos planuojamos ūkinės veiklos PAV įstatymo 7 straipsnio 7 dalimi, priimama atrankos išvada: pagal atrankos išvadai pateiktą

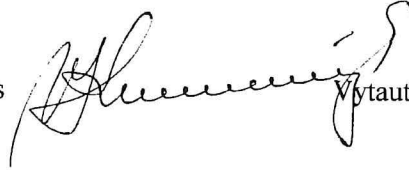
informaciją Šiaurinės gatvės Vilniaus mieste (ruožo tarp Vakarinio aplinkkelio iki Stanevičiaus gatvės) statybai ir eksploatacijai – poveikio aplinkai vertinimas neprivalomas.

9. Nurodoma atrankos išvados apskundimo tvarka.

Ši atrankos išvada per vieną mėnesį nuo jos gavimo ar paskelbimo dienos gali būti skundžiama Lietuvos administracinių ginčų komisijai (Vilniaus g. 27, LT-01402 Vilnius) arba Vilniaus apygardos administraciniam teismui (Žygimantų g. 2, LT-01102 Vilnius) teisės aktų nustatyta tvarka.

Direkoriaus įgaliotas Aplinkos
agentūros direktoriaus pavaduotojas

apsaugos



Vytautas Krušinskas

APLINKOS APSAUGOS AGENTŪROS 2018-09-24 RAŠTO NR. (30.2)-A4 - 4453
ADRESATŲ SĄRAŠAS

Vilniaus miesto savivaldybės administracija

El. p. savivaldybe@vilnius.lt

Nacionalinio visuomenės sveikatos centro prie Sveikatos apsaugos ministerijos

Vilniaus departamentui

El. p. vilnius@nvsc.lt

Vilniaus apskrities priešgaisrinei gelbėjimo valdybai

El. p. vilnius.pgv@vpgt.lt

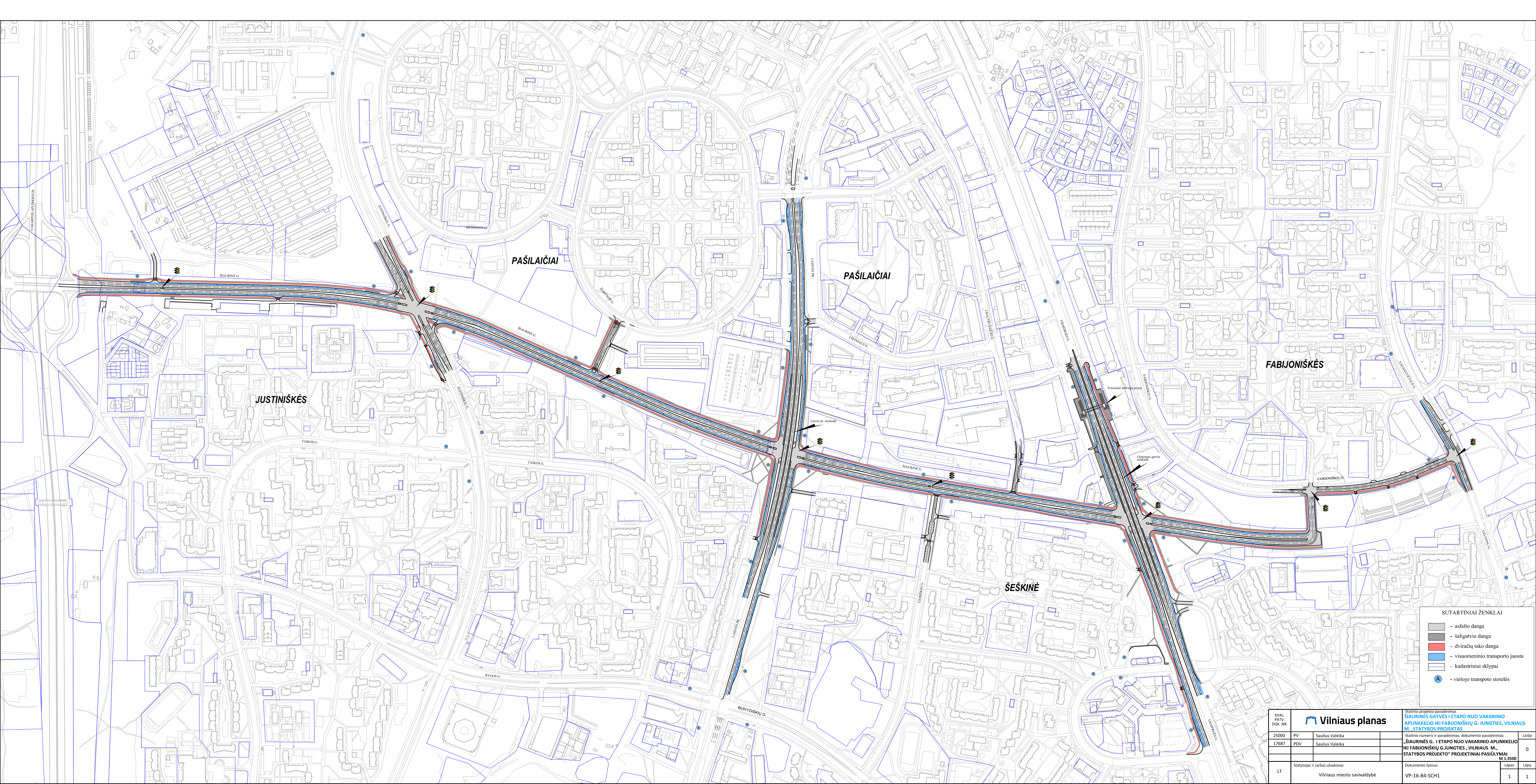
Kultūros paveldo departamento prie Kultūros ministerijos Vilniaus skyriui

El. p. vilnius@kpd.lt

Žiniai

Aplinkos apsaugos departamentui prie Aplinkos ministerijos

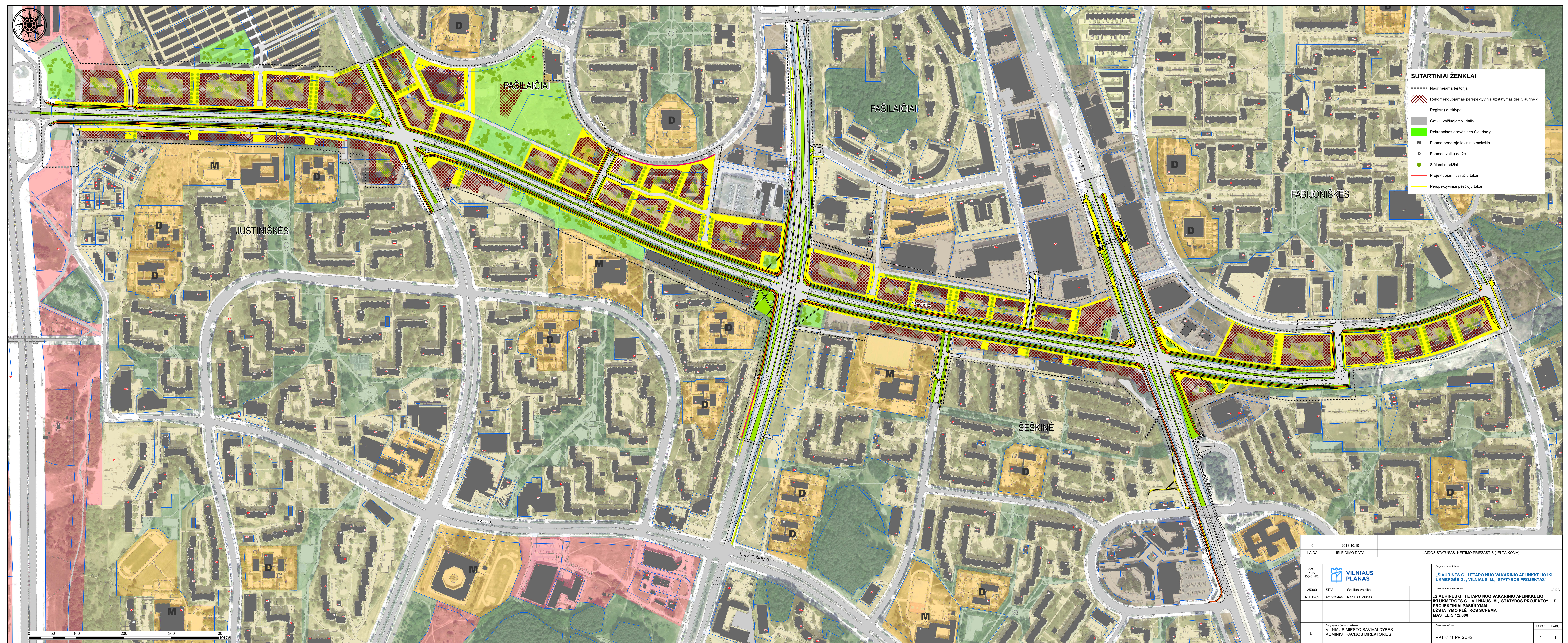
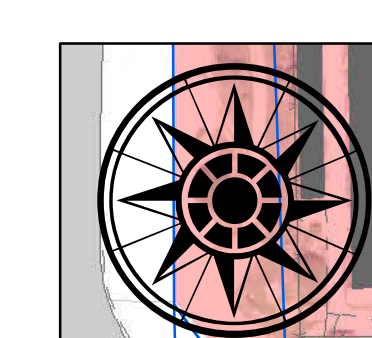
El. p. info@aad.am.lt



SUTARTINIAI ŽENKLAI

	- asfalto danga
	- šaligatvio danga
	- dviračių tako dangą
	- visuomeninio transporto juosta
	- kadastriniai sklypai
	- viešojo transporto stotelės

KVAL. PAKV. DOK. NR.	Vilniaus planas			Statinio projekto pavadinimas ŠIAURINĖS GATVĖS I ETAPU NUO VAKARINIO APLINKELIO IKI FABIJONIŠKIŲ G. JUNGTIES, VILNIUS M., STATYBOS PROJEKTAS
25000 PV	PV	Saulius Valeika	Statinio numeris ir pavadinimas, dokumento pavadinimas „ŠIAURINĖS G. I ETAPU NUO VAKARINIO APLINKELIO IKI FABIJONIŠKIŲ G. JUNGTIES, VILNIUS M., STATYBOS PROJEKTAS“ PROJEKCTINIAI PASIŪLYMAI	Laida
17687 PDV	PDV	Saulius Valeika	M 1:3500	0
LT	Statytojas ir (arba) užsakovas Vilniaus miesto savivaldybė	Dokumento žymuo VP-16-84-SCH1	Lapas 1	Lapų 1



SUTARTINIAI ŽENKLAI

- Nagrinėjama teritorija
- ▨ Rekomenduojamas perspektyvinis užstatymas ties Šiaurinė g.
- ▭ Registru c. sklypai
- ▭ Gatvių važiuojamoji dalis
- ▭ Rekreacinės erdvės ties Šiaurinė g.
- M Esama bendrojo lavinimo mokykla
- D Esamas vaikų darželis
- Siūlomi medžiai
- Projektuojami dviračių takai
- Perspektyviniai pėsčiųjų takai

0	2016.10.10	LAIDOS STATUSAS, KEITIMO PRIEŽASTIS (JEI TAKOMA)	
LAIDA	IŠLEIDIMO DATA		
KVAL. REK. DOK. NR.		Projektas pavadinimas: „ŠIAURINĖS G. I ETAPU NUO VAKARINIO APLINKELIO IKI UKMERGĖS G., VILNIAUS M., STATYBOS PROJEKTAS“	
25000	SPV	Saulius Valeika	Dokumentas pavadinimas: LAIDA
ATP1282	architektas	Nerijus Sicioras	„ŠIAURINĖS G. I ETAPU NUO VAKARINIO APLINKELIO IKI UKMERGĖS G., VILNIAUS M., STATYBOS PROJEKTAS“
			0
			PROJEKTO PAVADINIMAS: „ŠIAURINĖS G. I ETAPU NUO VAKARINIO APLINKELIO IKI UKMERGĖS G., VILNIAUS M., STATYBOS PROJEKTAS“
			UŽSTATYMO PLETROS SCHEMA
			MASTELIS 1:2.000
			Dokumentas žymos: VP15.171-PP-SCH2
LT	Sąjūdos ir laisvės sąjūdos VILNIAUS MIESTO SAVIVALDYBĖS ADMINISTRACIJOS DIREKTORIUS		LAPAS LAPŲ
			1 1