

Statinio projekto pavadinimas

MAUMEDŽIŲ GATVĖS DALIES TARP BRAŠKIŲ G. IR RUGIŲ G. REKONSTRAVIMO IR VIEŠOSIOS ERDVĖS ABIPUS MAUMEDŽIŲ GATVĖS SUTVARKYMO PROJEKTAS

Statinio projekto Nr.

VP21-233

Statytojas (užsakovas)

VILNIAUS MIESTO SAVIVALDYBĖ

Konstitucijos pr. 3, Lt-09601, Vilnius, tel. (8-5) 211 2000.
Kodas Juridinių asmenų registre 111109233

Projektuotojas

UAB „VILNIAUS PLANAS“

Lvivo g. 25-102, LT-09320 Vilnius, tel. +370 601 31184.
Kodas Juridinių asmenų registre 123615345

Statinio (statinių) pavadinimas

UAB „ATAMIS“

Žirmūnų g. 139, LT - 09120 Vilnius, tel. +370 5 27 28 334.
Kodas Juridinių asmenų registre 300564438

Statinio (statinių) adresas (statybos vieta)

**MAUMEDŽIŲ G. ATKARPA NUO RUGIŲ G. IKI BRAŠKIŲ
G.**

Kultūros vertybių registro duomenys

MAUMEDŽIŲ G. VILNIAUS M.

Statybos rūšis

-

Statinio kategorija

**STATINIO REKONSTRAVIMAS/
NAUJO STATINIO STATYBA
NEYPATINGASIS**

Statinio naudojimo paskirtis

**SUSISIEKIMO KOMUNIKACIJOS (8), KITI INŽINERINIAI
STATINIAI , INŽINERINIAI TINKLAI(11, 12)
PROJEKTINIAI PASIŪLYMAI**

Statinio projekto etapas

PP

Bylos (segtuvo) žymuo

0

Bylos (segtuvo) laidos žymuo

Bylos (segtuvo) išleidimo data

2022

Pasirašančių asmenų pareigos:

Vardai, pavardės, kiti būtini duomenys:

Parašai:

Direktorė

RŪTA KLEVĖNĖ

Skyriaus vadovas (-ė)

VIKTORIJA BOGDANOVIENĖ

Projekto vadovas (-ė)

VIKTORIJA BOGDANOVIENĖ

Kvalifikaciją patvirtinančio dokumento
Nr.A1592; Tel. Nr. +370 685 53747

Projekto vadovas (-ė)

RIMVYDAS JUODKA

Kvalifikaciją patvirtinančio dokumento
Nr.30394

Projekto dalies vadovas (-ė)



AIVARAS BUROKAS

Kvalifikaciją patvirtinančio dokumento Nr.
38638


STATINIO PROJEKTO SUDĖTIES ŽINIARAŠTIS

Eil. Nr.	Bylos (segtuvo) žymuo	Laida	Pavadinimas	Pastabos
a	b	c	d	e
1.	PP	0	PROJEKTINIAI PASIŪLYMAI	


0	2022	
LAIDA	IŠLEIDIMO DATA	LAIDOS STATUSAS, KEITIMO PRIEŽASTIS (JEI TAIKOMA)

KVAL. PATV. DOK. NR.	 VILNIAUS PLANAS			Statinio projekto pavadinimas MAUMEDŽIŲ GATVĖS DALIES TARP BRAŠKIŲ G. IR RUGIŲ G. REKONSTRAVIMO IR VIEŠOSIOS ERDVĖS ABIPUS MAUMEDŽIŲ GATVĖS SUTVARKYMO PROJEKTAS		
A1592	PV	Viktorija Bogdanovienė		Statinio numeris ir pavadinimas, dokumento pavadinimas 00 – KELIAI, GATVĖS PROJEKTO SUDĖTIES ŽINIARAŠTIS		Laida 0
	 Žirmūnų g.139-321, Vilnius Tel.: (8-5) 272 83 34					
30394	PV	Rimvydas Juodka				
38683	PDV	Aivaras Burokas				
LT	Statytojas ir (arba) užsakovas Vilniaus miesto savivaldybė			Dokumento žymuo VP21-233-PP-PSZ		Lapas 1
						Lapų 1

BYLOS (SEGTUVO) DOKUMENTŲ SUDĖTIES ŽINIARAŠTIS

Dokumento žymuo	Lapų sk.	Laida	Dokumento pavadinimas	Pastabos	Lapo Nr.
1	2	3	4	5	6
Tekstai					
VP21-233-PP-PSZ	1	0	Bylos (segtuvo) dokumentų sudėties žiniaraštis		
VP21-233-PP-AR	11	0	Aiškinamasis raštas		
VP21-233-PP-SA-AR	4	0	Projekto želdinių dalies aiškinamasis raštas		
VP21-233-PP-SA-ŽIL	1	0	Želdinių inventorizacijos lentelė		
Brėžiniai					
VP21-233-00-PP-BR.01	1	0	Suvestinis inžinerinių tinklų, dangų ir eismo organizavimo planas, M 1:500		
VP21-233-00-PP-AP	1	0	Apželdinimo planas, M1:500		
VP21-233-00-PP-BR.01	1	0	Dendrologinių tyrimų planas, M 1:500		

0	2022	
LAIDA	IŠLEIDIMO DATA	LAIDOS STATUSAS, KEITIMO PRIEŽASTIS (JEI TAIKOMA)

KVAL. PATV. DOK. NR.			Statinio projekto pavadinimas MAUMEDŽIŲ GATVĖS DALIES TARP BRAŠKIŲ G. IR RUGIŲ G. REKONSTRAVIMO IR VIEŠOSIOS ERDVĖS ABIPUS MAUMEDŽIŲ GATVĖS SUTVARKYMO PROJEKTAS		
A1592	PV	Viktorija Bogdanovienė	Statinio numeris ir pavadinimas, dokumento pavadinimas 00 – KELIAI, GATVĖS BYLOS SUDĖTIES ŽINIARAŠTIS		Laida 0
30394	PV	Rimvydas Juodka			
38683	PDV	Aivaras Burokas			
LT	Statytojas ir (arba) užsakovas Vilniaus miesto savivaldybė		Dokumento žymuo VP21-233-PP-BSZ	Lapas	Lapų
				1	1



AIŠKINAMASIS RAŠTAS

Turinys

1. Bendrieji duomenys	2
2. Projekto rengimo pagrindas	2
2.1. Privalomieji projekto rengimo dokumentai	2
2.2. Pagrindiniai normatyviniai, kiti dokumentai ir duomenys, kuriais vadovaujantis parengtas projektas:	3
2.3. Pažintiniai duomenys (esama būklė)	5
2.4. Bendrojo plano sprendiniai	7
3. Projektiniai sprendimai	9
3.1. Planiniai sprendiniai ir eismo organizavimas	10
3.2. Gatvės išilginis ir skersinis profilis	11
3.3. Sprendimai žmonių su negalia reikmėms	11
3.4. Projektinių sprendinių poveikis aplinkai ir visuomenės sveikatai	11
3.5. Sprendinių atitiktis privalomiesiems dokumentams	12
3.6. Statybos darbų stadijos, statinių planinis sprendimas	12
3.7. Paruošiamieji darbai	12
3.8. Apželdinimas	13
4. KITA INFORMACIJA	13
4.1. Tretieji asmenys	13
4.2. Pastabos:	13

0	2022	
LAIDA	IŠLEIDIMO DATA	LAIDOS STATUSAS, KEITIMO PRIEŽASTIS (JEI TAIKOMA)

KVAL. PATV. DOK. NR.	 VILNIAUS PLANAS		Statinio projekto pavadinimas MAUMEDŽIŲ GATVĖS DALIES TARP BRAŠKIŲ G. IR RUGIŲ G. REKONSTRAVIMO IR VIEŠOSIOS ERDVĖS ABIPUS MAUMEDŽIŲ GATVĖS SUTVARKYMO PROJEKTAS		
	A1592	PV	Viktorija Bogdanovienė	Statinio numeris ir pavadinimas, dokumento pavadinimas	Laida
	 Žirmūnų g.139-321, Vilnius Tel.: (8-5) 272 83 34			00 – KELIAI, GATVĖS AIŠKINAMASIS RAŠTAS	0
38683	PDV	Aivaras Burokas			
LT	Statytojas ir (arba) užsakovas Vilniaus miesto savivaldybė		Dokumento žymuo VP21-233-PP-AR	Lapas	Lapų
				1	13



1. BENDRIEJI DUOMENYS

PROJEKTO PAVADINIMAS – „MAUMEDŽIŲ GATVĖS DALIES TARP BRAŠKIŲ G. IR RUGIŲ G. REKONSTRAVIMO IR VIEŠOSIOS ERDVĖS ABIPUS MAUMEDŽIŲ GATVĖS SUTVARKYMO PROJEKTAS“

STATYTOJAS – Vilniaus miesto savivaldybė;

STATINIŲ GRUPĖS – susisiekimo komunikacijos, inžineriniai tinklai, kiti inžineriniai tinklai;

STATYBOS RŪŠIS – rekonstravimas, naujo statinio statyba;

STATINIO KATEGORIJA – neypatingasis statinys, nesudėtingasis statinys;

STATYBOS VIETA – Maumedžių gatvė, Vilnius;

PROJEKTO PARENGIMO LAIKAS – 2022 m.;

STATINIO PROJEKTO ETAPAS IR SUDĖTIS: Etapas – Projektiniai pasiūlymai,

Sudėtis - pagal STR 1.04.04:2017 „Statinio projektavimas, projekto ekspertizė“;

Projektavimo tikslai:

Vadovaujantis galiojančiais normatyviniais statybos techniniais dokumentais, projektavimo užduotimi parengti projektą, kurio tikslai:

- Rekonstruoti Maumedžių gatvės asfalto dangą;
- Maumedžių gatvėje įrengti iš abiejų pusių automobilių stovėjimo vietas;
- Įrengti apšvietimo tinklus (su LED šviestuvais);
- Įrengti lietaus nuotekų tinklus;
- Įrengti dvi iškilias sankryžas ties Avižų, Miežių, Braškių bei Rugių gatvėmis.

Projektiniai sprendiniai atitinka:

Privalomus projekto rengimo dokumentus, esminius statinio architektūros. Taip pat, normatyvinius statybos techninius, normatyvinius statinio saugos ir paskirties dokumentų reikalavimus. Sprendiniai nepažeidžia valstybės, neįgaliųjų integracijos visuomenės ir trečiųjų asmenų interesų.

2. PROJEKTO RENGIMO PAGRINDAS

2.1. Privalomieji projekto rengimo dokumentai

Projektinių pasiūlymų užduotis;

Nuosavybės dokumentai;

DOKUMENTO ŽYMUO	LAPAS	LAPŲ	LAIDA
	VP21-233-PP-AR	2	13



Nekilnojamojo daikto kadastrinių matavimų byla

„Viešosios erdvės verkių seniūnijoje teritorijos sutvarkymo projektiniai pasiūlymai“ - pritarimas

Kiti dokumentai.

**2.2. Pagrindiniai normatyviniai, kiti dokumentai ir duomenys,
kuriais vadovaujantis parengtas projektas:**

- LR Statybos įstatymas (Žin., 1996; Nr. 32-788; 2017; Nr. I-1240);
- Statybos techninis reglamentas STR 1.04.04:2017 „Statinio projektavimas, projekto ekspertizė“, patvirtintas LR aplinkos ministro 2016 m. lapkričio 7 d. įsakymu Nr. D1-738;
- Statybos techninis reglamentas STR 1.01.03:2017 „Statinių klasifikavimas“, patvirtintas LR aplinkos ministro 2016 m. spalio 27 d. įsakymu Nr. D1-713;
- Statybos techninis reglamentas STR 1.01.08:2002 „Statinio statybos rūšys“, patvirtintas LR aplinkos ministro 2002 m. gruodžio 12 d. įsakymu Nr. 622;
- Statybos techninis reglamentas STR 1.05.01:2017 „Statybą leidžiantys dokumentai. Statybos užbaigimas. Statybos sustabdymas. Savavališkos statybos padarinių šalinimas. Statybos pagal neteisėtai išduotą statybą leidžiantį dokumentą padarinių šalinimas“, patvirtintas LR aplinkos ministro 2016 m. gruodžio 12 d. įsakymu Nr. D1-878;
- Statybos techninis reglamentas STR 2.06.04:2014 „Gatvės ir vietinės reikšmės keliai. Bendrieji reikalavimai“, patvirtintas LR Aplinkos ministro 2014 m. birželio 17 d. įsakymu Nr. D1-533;
- Kelių techninis reglamentas KTR 1.01:2008 „Automobilių keliai“, patvirtintas LR aplinkos ministro ir LR susisiekimo ministro 2008 m. sausio 9 d. įsakymu Nr. D1-11/3-3;
- Automobilių kelių dangos konstrukcijos asfalto sluoksnių įrengimo taisyklės IT Asfaltas 08, patvirtintos LR automobilių kelių direkcijos prie Susisiekimo ministerijos direktoriaus 2009 m. sausio 12 d. įsakymu Nr. V-16;
- Automobilių kelių asfalto mišinių techninių reikalavimų aprašas – TRA Asfaltas 08, patvirtintas LR automobilių kelių direkcijos prie Susisiekimo ministerijos direktoriaus 2009 m. sausio 12 d. įsakymu Nr. V-15;
- Automobilių kelių dangos konstrukcijos sluoksnių be rišiklių įrengimo taisyklės IT SBR 19, patvirtintos LR automobilių kelių direkcijos prie Susisiekimo ministerijos direktoriaus 2019 m. gruodžio 23 d. įsakymu Nr. V-194

DOKUMENTO ŽYMUO	LAPAS	LAPŲ	LAIDA
	VP21-233-PP-AR	3	13



- Automobilių kelių nesurištųjų mišinių ir gruntų, naudojamų sluoksniams be rišiklių, techninių reikalavimų aprašas TRA SBR 19, patvirtintos LR automobilių kelių direkcijos prie Susisiekimo ministerijos direktoriaus 2019 m. gruodžio 20 d. įsakymu Nr. V-191;
- Automobilių kelių užpildų techninių reikalavimų aprašas TRA UŽPILDAI 19, patvirtintos LR automobilių kelių direkcijos prie Susisiekimo ministerijos direktoriaus 2019 m. birželio 17 d. įsakymu Nr. V-110.
- Automobilių kelių asfalto dangų priežiūrai skirtų medžiagų ir medžiagų mišinių techninių reikalavimų aprašas TRA APM 10, patvirtintos LR automobilių kelių direkcijos prie Susisiekimo ministerijos direktoriaus 2010 m. birželio 17 d. įsakymu Nr. V-150;
- Automobilių kelių žemės darbų atlikimo ir žemės sankasos įrengimo taisyklės IT ŽS 17, patvirtintos LR automobilių kelių direkcijos prie Susisiekimo ministerijos direktoriaus 2017 m. balandžio 3 d. įsakymu Nr. V-111;
- Kelių ženklavimo medžiagų naudojimo ir ženklavimo įrengimo taisyklės IT ŽM 12, patvirtintos LR automobilių kelių direkcijos prie Susisiekimo ministerijos direktoriaus 2012 m. lapkričio 16 d. įsakymu Nr. V-389;
- Kelių ženklavimo medžiagų techninių reikalavimų aprašas TRA ŽM 12, patvirtintos LR automobilių kelių direkcijos prie Susisiekimo ministerijos direktoriaus 2012 m. lapkričio 16 d. įsakymu Nr. V-390;
- Kelio ženklų įrengimo ir vertikaliojo ženklavimo taisyklės, patvirtintos LR susisiekimo ministro 2012 m. sausio 31 d. įsakymu Nr. 3-83;
- Kelių horizontaliojo ženklavimo taisyklės, patvirtintos LR susisiekimo ministro 2012 m. sausio 31 d. įsakymu Nr. 3-82;
- Kelio ženklų atramų parinkimo, projektavimo ir įrengimo taisyklės PĪT KŽA 08, patvirtintos LR automobilių kelių direkcijos prie Susisiekimo ministerijos direktoriaus 2008 m. rugsėjo 29 d. įsakymu Nr. V-298;
- Automobilių kelių vertikalųjų kelio ženklų įrengimo taisyklės IT VŽ 14, patvirtintos 2014 m. kovo 7 d. Nr. V-81;
- Automobilių kelių darbo vietų aptvėrimo ir eismo reguliavimo taisyklės T DVAER 12, patvirtintos LR automobilių kelių direkcijos prie Susisiekimo ministerijos direktoriaus 2012 m. balandžio 16 d. įsakymu Nr. V-87;
- DT 5-00 „Saugos ir sveikatos taisyklės statyboje“;

DOKUMENTO ŽYMUO	LAPAS	LAPŲ	LAIDA
	VP21-233-PP-AR	4	13



- LR įstatymas „Specialiųjų žemės naudojimo sąlygų įstatymas“ (Žin., 2019; Nr. XIII-2166);
- Automobilių kelių standartizuotų dangų konstrukcijų projektavimo taisyklės KPT SDK 19, patvirtintos LR automobilių kelių direkcijos prie Susisiekimo ministerijos direktoriaus įsakymu Nr. V-16;
- LR įstatymas „Gamtinių dujų įstatymas“ (Žin., 2000; Nr. VIII-1973);
- Magistralinio dujotiekio įrengimo ir plėtros taisyklės, patvirtintos LR energetikos ministro įsakymu Nr. 1-12
- Magistralinių dujotiekių apsaugos taisyklės, patvirtintos LR energetikos ministro įsakymu Nr. 1-213

Pastaba: Nustojus galioti kažkuriam teisės aktui, vadovautis jį keičiančiu teisės aktu

2.3. Pažintiniai duomenys (esama būklė)

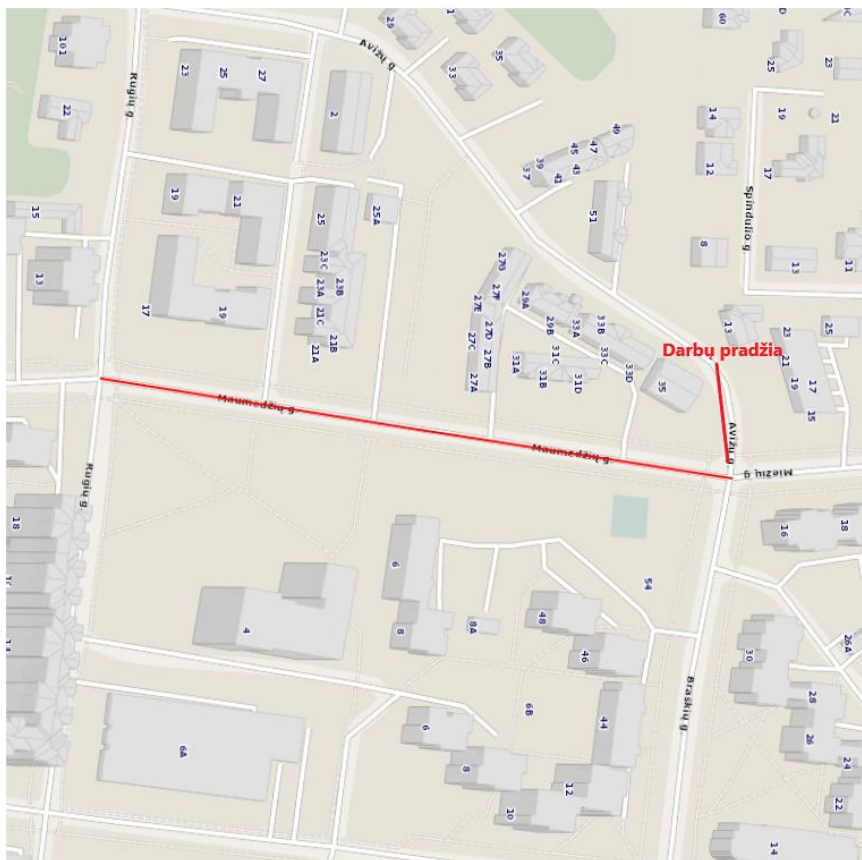
Maumedžių gatvės remonto darbai bus vykdomi Vilniaus miesto šiaurinėje dalyje. Teritorija, kurioje vykdomi projektavimo darbai nepatenka į kultūros paveldo teritoriją.

Maumedžių gatvės darbų pradžia prasideda nuo Avižų, Miežių, Braškių gatvių ir baigiasi ties Rugių gatve.

Rekonstruojama gatvė yra laisvoje valstybinėje žemėje, Maumedžių g yra registruotas statinys, statinio unikalus Nr. 4400-5954-9587. Maumedžių gatvės važiuojamosios dalies plotis yra 5,9 – 6,2 m , o danga – asfaltas. Gatvėje iš abiejų pusių yra įrengti šaligatviai. Gyventojai automobilius stato vienoje iš eismo juostų, kadangi gatvėje nėra įrengtos atskiros automobilių stovėjimo vietos.

Teritorijoje yra nutiesti elektros, telekomunikacijų, šilumotiekio, vandentiekio, lietaus ir buitinių nuotekų tinklai.

DOKUMENTO ŽYMUO	LAPAS	LAPŲ	LAIDA
	VP21-233-PP-AR	5	13



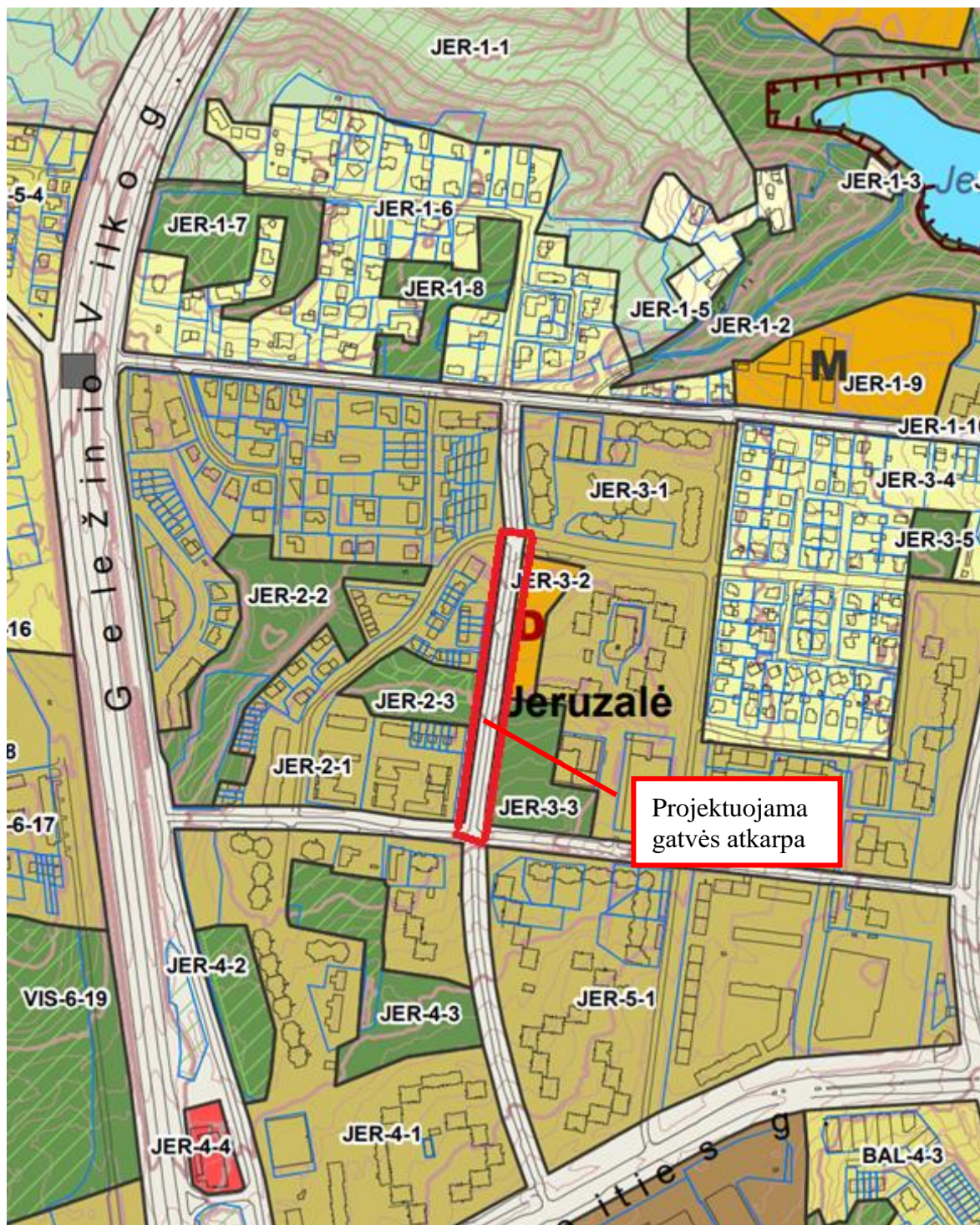
1 pav. Maumedžių gatvės situacijos schema.

DOKUMENTO ŽYMUO	LAPAS	LAPŲ	LAIDA
VP21-233-PP-AR	6	13	0



2.4. Bendrojo plano sprendiniai

Bendrojo plano (rengiamo) sprendiniai tvarkomai teritorijai. Ištrauka iš Pagrindinio brėžinio VER-02-03.



2 pav. Grafinė ištrauka iš Vilniaus miesto savivaldybės teritorijos bendrojo plano sprendinių

DOKUMENTO ŽYMUO	LAPAS	LAPŲ	LAIDA
VP21-233-PP-AR	7	13	0



SUTARTINIAI ŽENKLAI

	Vilniaus m. savivaldybės ribos		Neurbanizuojamos teritorijos funkcinės zonos:
	Vilniaus m. seniūnijos ribos		Miškų ir miškingų teritorijų zona
	Kadastrinių sklypų ribos		Žemės ūkio teritorijų zona
	Regioninio parko ribos		Vandenų zona
	Draustinio ribos		Konservacinės teritorijos zona
	Rezervato ribos		Urbanizuotos ir urbanizuojamos teritorijos funkcinės zonos:
	Natura 2000 teritorijos ribos		Gyvenamoji zona:
	Siūlomos draustinio ribos		<i>Ekstensyvaus užstatymo gyvenamoji zona</i>
	Saugomos teritorijos numeris		<i>Mažo užstatymo intensyvumo gyvenamoji zona</i>
	Vilniaus senamiesčio ribos		<i>Vidutinio užstatymo intensyvumo gyvenamoji zona</i>
	Vilniaus senamiesčio vizualinės apsaugos pozonis		<i>Intensyvaus užstatymo gyvenamoji zona</i>
	Nekilnojamosios kultūros vertybės teritorija (didesnė už 1 ha ir nepatenkanti į Vilniaus senamiesčio vizualinės apsaugos zoną)		Centrų zona:
	Nekilnojamosios kultūros vertybės teritorijos numeris		<i>Pagrindinio centro zona</i>
	Valstybinės reikšmės miškas		<i>Miesto dalies centro zona</i>
	Vandenvietės 1-oji griežto režimo apsaugos juosta		Specializuotų kompleksų zona
	Vandenvietės 2-oji apsaugos juosta		Paslaugų zona
	Naudingųjų iškasenų telkinys (detaliai išžvalgytas)		Sodininkų bendrijų zona
	Naudingųjų iškasenų telkinys (parengtinai išžvalgytas)		Pramonės ir sandėliavimo zona
	Naudingųjų iškasenų telkinys (prognozinis)		Inžinerinės infrastruktūros zona
	1% tikimybės sniego tirpimo ir liūčių sukeliama potvynių užliejamos teritorijos		Inžinerinės infrastruktūros koridorių zona
	Nebeekspluatuojamo Fabijoniškių sąvartyno ribos		Vandenviečių zona
	Nebeekspluatuojamo Fabijoniškių sąvartyno sanitarinė apsaugos zona		Bendro naudojimo erdvių, atskirųjų želdynų zona:
	Magistralinio dujotiekio pirmos vietovės klasės teritorijos riba (po 200 m abipus dujotiekio vamzdžio ašies)		Intensyviai naudojamų želdynų zona
	Esamos gatvės ir keliai		Ekstensyviai naudojamų želdynų zona
	Alternatyvios gatvių trasos		Funkcinės zonos / reglamentinės zonos riba
	Valstybinės reikšmės kelių apsaugos zona		Nacionalinės ar bendramiestinės reikšmės stadionas
	Geležinkeliai	S	Esama bendrojo lavinimo mokykla
	Vilniaus oro uosto esamo lėktuvų kilimo - tūpimo tako perspektyvinė ribinė (55 dBA) triukšmo zonos riba	M	Esamas vaikų darželis
	Perspektyvinė triukšmo zona rezervuotam kitos krypties lėktuvų kilimo - tūpimo tako	D	Planuojama bendrojo lavinimo mokyklos vieta
	Planuojamo tilto vieta	M	Planuojamo vaikų darželio vieta
	Esamo pėsčiųjų ir dviračių tilto ar tunelio vieta	D	Esamos kapinės
	Planuojamo pėsčiųjų ir dviračių tilto ar tunelio vieta	D	Perspektyvinės kapinės
		+	Esamo pliažo vieta
		+	
		▲	

2 pav. Grafinė ištrauka iš sutartinių žymėjimų

DOKUMENTO ŽYMUO	LAPAS	LAPŲ	LAIDA
VP21-233-PP-AR	8	13	0



3. PROJEKTINIAI SPRENDIMAI

Projektas rengiamas vadovaujantis Statinio projekto rengimo užduotimi (pateikiama prieduose).
Rekonstruojama Maumedžių gatvė priskiriama – neypatingiems statiniams.

Maumedžių gatvės parametrai:

Darbų rūšis – rekonstravimas

Pavadinimas	Mato vienetas	Kiekis	Pastabos
Gatvės: (Maumedžių gatvė)			
Kategorija	-	D	
Ilgis	km	0,340	
Važiuojamosios dalies plotis	m	5,50	
Eismo juostų skaičius	vnt.	2	
Eismo juostų plotis	m	2,75	
Lietaus nuotekų tinklai:			
Inžinerinių tinklų ilgis	m	114	
Vamzdžio skersmuo	mm	200; 315	

Maumedžių gatvė suprojektuota prisiderinus prie esamos situacijos, taip kad nebūtų pažeisti trečiųjų šalių interesai. Projekte numatoma įrengti 5,50 m pločio gatvės važiuojamąją dalį. Iš abiejų gatvės pusių yra įrengiami šaligatviai. Šaligatvių plotis numatomas 2,25 m. Šaligatvio danga įrengiama iš betoninių plytelių, kurių storis 7,0 cm. Per nuovažas numatoma įrengti betoninių trinkelų danga, kurių storis 8,0 cm. Šaligatvio dangos susikirtimuose su gatvės važiuojamąja dalimi įrengiami įspėjamieji paviršiai akliesiems ir silpnaregiams. Atsižvelgiant į esamus tinklus bei želdinius yra įrengiamos automobilių stovėjimo vietos. Ties stovėjimo vietomis yra numatomas 0,50 m pločio techninis šaligatvis bei 1,50 m pločio jungtys, kurios sujungia šaligatvius taip užtikrinant sklandų pėsčiųjų judėjimą. Avižų, Miežių, Braškių bei Rugių gatvių susikirtimuose važiuojamoji dalis yra susiaurinama iki 5,50 m, šios dvejų sankryžos yra pertvarkomos į iškiliasias. Sankryžų zonose įrengiamos žaliosios salelės, kurios apsodinamos daugiamečiais žoliniais augalais.

DOKUMENTO ŽYMUO	LAPAS	LAPŲ	LAIDA
	9	13	0

VP21-233-PP-AR



Įrengto gatvės betoninio bordiūro viršutinė plokštuma ties šaligatviais ar žaliosiomis zonomis turi būti iškilusi virš važiuojamosios dalies 12 cm (bordiūrai 1000x300x150). Vietose kur pėsčiųjų srautai kerta važiuojamąją dalį bordiūrai turi būti iškilę ne daugiau kaip 1,0 cm (bordiūrai 1000x300x150). Visi kelio bordiūrai įrengiami ant betono pagrindo. Šaligatviai įreminami vejos bordiūrais 1000x200x80.

Ties įvažiavimais į sklypus suprojektuotos nuovažos su betoninių trinkelų danga. Nuovažų vieta tikslinama statybų metu.

Kadangi keičiasi dangų aukščiai, šulinių liukai turi būti paaukštinti arba pažeminti iki projektuojamų dangų lygio. Tai atliekama panaudojant gelžbetoninius reguliavimo žiedus.

Vykdamat statybos darbus, išsaugoti besiribojančių sklypų riboženklis, juos sunaikinus, atstatyti savo lėšomis.

Šio projekto sprendiniai priderinti prie viešosios erdvės Verkių seniūnijoje abipus Maumedžių g., Vilniaus mieste sprendinių. Viešosios erdvės sprendiniams pritarta ir jie buvo paviešinti 2020-08-10.

Ties inžineriniais tinklais žemės kasimo darbus vykdyti rankiniu būdu.

Projekto sprendiniai parinkti taip, kad nebūtų pažeisti trečiųjų šalių interesai.

3.1. Planiniai sprendiniai ir eismo organizavimas

Maumedžių gatvė projektuojama pagal D kategorijos gatvėms keliamus reikalavimus. Gatvės važiuojamoji dalis projektuojama 5,50 m. Iš abiejų gatvės pusių įrengiami šaligatviai. Į kiemus ir kitas šalia gatvės esančias teritorijas projektuojamos ne siauresnės kaip 5,50 m pločio nuovažos. Jų danga yra iš betoninių trinkelų. Nuovažų vieta tikslinama statybų metu.

Eismas organizuojamas kelio ženklais bei horizontaliuoju ženklinimu. Ženklinimas turi būti atliekamas vadovaujantis „Dangų ir eismo organizavimo planas“ brėžiniu, „Kelio ženklų įrengimo ir vertikaliojo ženklinimo taisyklėmis“ ir „Kelio ženklų atramų parinkimo, projektavimo ir įrengimo taisyklėmis“ PĮT KŽA 08. Horizontalusis gatvių ženklinimas turi būti atliekamas vadovaujantis „Kelių horizontaliojo ženklinimo taisyklėmis“. Kelio ženklai įrengiami tose vietose, kad būtų gerai matomi eismo dalyviams, kad juos būtų kuo patogiau įžiūrėti ir kad būtų kuo mažesnė tikimybė juos sugadinti. Ženklų matomumo neturi užstoti jokios kliūtys, taip pat jie neturi užstoti vienas kito ar kitaip trukdyti matomumą. Ženkliai gaminami iš cinkuotos skardos ir klijuojami šviesą atspindinčia plėvele, ženklų skydai parenkami „1“ dydžio. Jų atramos iš metalinių cinkuotų vamzdžių, atramų diametras parinktas priklausomai nuo kelio ženklų skydų išmatavimų.

DOKUMENTO ŽYMUO	LAPAS	LAPŲ	LAIDA
	VP21-233-PP-AR	10	13



3.2. Gatvės išilginis ir skersinis profilis

Maumedžių gatvės profilis suprojektuotas prisiderinus prie esamos situacijos, kad kuo mažiau reikėtų atlikti žemės darbų ir būtų užtikrinamas lietaus vandens nutekėjimas.

3.3. Sprendimai žmonių su negalia reikmėms

Remontuojant Maumedžių gatvės šaligatvius vadovautis STR 2.03.01:2019 „Statinių prieinamumas“.

Pėsčiųjų takai, šaligatviai suprojektuoti ir turi būti įrengti taip, kad nesukeltų kliūčių negalia turintiems žmonėms ir nebūtų kaip nors ribojamas jų laisvas gyvenimas, judėjimas ir veikla.

Pėsčiųjų takai, šaligatviai suprojektuoti taip, kad žmonės su negalia galėtų laisvai ir saugiai judėti. Pėsčiųjų takų, šaligatvių plotis $\geq 1,2$ m. Pėsčiųjų takai, šaligatviai įrengiami ne aukščiau kaip 15 cm virš gatvės važiuojamosios dalies. Jie įrengti taip, kad ant jų nesikaupytų vanduo ir jie neapledėtų. Gatvės susikirtimų su pėsčiųjų takais, šaligatviais vietose, prie pėsčiųjų perėjų, kelio bordiūrus įrengti iškilusius ne daugiau kaip 0,5 cm.

Pėsčiųjų takuose, šaligatviuose suprojektuota neregijų ir silpnaregių vedimo sistema iš betoninių trinkelėlių su reljefiniu paviršiumi.

Neregijų ir silpnaregių vedimui projektuojamos 60 cm pločio vedimo juostos (naudojami elementai su juostelėmis). Krypties pasikeitimo ar vedimo sistemų išsišakojimo vietose įrengiami apsisprendimo elementai, 60x60 cm kvadratas iš elementų su kauburėliais. Ties susikirtimais su važiuojamosiomis dalimis, įrengiami išpėjamieji paviršiai iš elementų su kauburėliais. Šių išpėjamųjų paviršių plotis 60 cm.

Ant ŽN judėjimo traseje ar greta jos esančių kliūčių 1 500-1 700 mm aukštyje nuo žemės paviršiaus įrengiama perspėjanti ryškios spalvos 150 mm pločio juosta (balta juostelė mėlyname fone).

Ant šaligatvių, pėsčiųjų – dviračių takų neturi būti dangčių, grotų, trapų ir kitų kliūčių, kyšančių aukščiau ar įleistų giliau kaip 10 mm nuo šaligatvio paviršiaus.

3.4. Projektinių sprendinių poveikis aplinkai ir visuomenės sveikatai

Projekte numatyti sprendiniai pagerins aplinkos – susisiekimo komunikacijų sąveikos sąlygas.

Neigiamas poveikis aplinkai statybos metu, galimas dėl dulkių, statybinių atliekų susidarymo, laikinų aikštelių statybinėms medžiagoms sandėliuoti įrengimo.

DOKUMENTO ŽYMUO	LAPAS	LAPŲ	LAIDA
	VP21-233-PP-AR	11	13



Galima dirvožemio ar vandens tarša eksploataciniais skysčiais iš dirbančios statybinės technikos, tam turi būti numatytos priemonės avarinių atvejų likvidavimui (tepalus absorbuojančios priemonės, konteineriai užterštų atliekų surinkimui).

Laikinos aikštelės statybinėms medžiagoms sandėliuoti turi būti įrengiamos taip, kad nepažeistų augančių želdinių, neužterštų dirvožemio, nepadarytų žalos tretiesiems asmenims. Sandėliuojant užterštas atliekas, aikštelė turi būti įrengta taip, kad užterštos lietaus nuotekos nepatektų į dirvožemį ar vandens telkinius. Nuo vandens telkinių turi būti išlaikomas mažiausiai 20 m atstumas.

Jei laikinų statybinių medžiagų ar statybinių atliekų sandėliavimo aikštelių negalima įrengti nesunaikinus želdinių, projektą reikia suderinti su Aplinkos ministerijos Regioniniu aplinkos apsaugos departamentu.

Baigus statybos darbus, visos aikštelės turi būti rekultivuojamos.

Statybos darbų metu ir juos baigus, statybinės atliekos ir kitos šiukšlės turi būti išvežamos į atitinkamus atliekų tvarkymo ar saugojimo objektus.

3.5. Sprendinių atitiktis privalomiesiems dokumentams

Projektas atitinka projekto rengimo dokumentus, teritorijų planavimo dokumentus, esminius statinio, aplinkos reikalavimus, taip pat nepažeidžia trečiųjų asmenų interesų.

3.6. Statybos darbų stadijos, statinių planinis sprendimas

Įgyvendinant projekto sprendinius, numatyti tokie statybos darbai:

- Paruošiamieji darbai;
- Lietaus nuotekų tinklų įrengimas;
- Apšvietimo tinklų įrengimas;
- Važiuojamosios dalies rekonstravimas;
- Šaligatvių įrengimas
- Eismo organizavimo ir eismo saugos priemonių įrengimas;
- Teritorijos sutvarkymo darbai.

3.7. Paruošiamieji darbai

Prieš pradėdant vykdyti pagrindinius statybos darbus atliekami reikalingi paruošiamieji darbai pavienių medžių kirtimas ir kelmų rovimas, krūmų pašalinimas, statybos ir medžiagų sandėliavimo

DOKUMENTO ŽYMUO	LAPAS	LAPŲ	LAIDA
VP21-233-PP-AR	12	13	0



aikštelių įrengimas. Statybos metu statybos vietos aptveriamos. Minimalus kiekis statybinių medžiagų, reikalingų rangos darbams gali būti sandėliuojamos suderintuose su Statytoju vietose.

Darbai turi būti vykdomi griežtai pagal projektą, pasirašant nustatyta tvarka darbų aktus, vykdant statybos priežiūrą vykdančių tarnybų reikalavimus, turint gaminių sertifikavimo arba kitus kokybę įrodančius dokumentus.

Projekte numatyti reikalavimai medžiagoms, gaminiams, darbų vykdymui pagal turimus pradinius duomenis. Statybos metu atsiradus nenumatytoms aplinkybėms, šie reikalavimai gali būti patikslinti.

3.8. Apželdinimas

Teritorijos apželdinimo sprendiniai pateikiami projekto želdinių dalyje.

4. KITA INFORMACIJA

4.1. Tretieji asmenys

Projekto sprendiniai numatomi laisvoje valstybinėje žemėje. Projektas parengtas nepažeidžiant trečiųjų asmenų interesų

4.2. Pastabos:

- Vykdamas statybos darbus visus matmenis būtina tikslinti vietoje;
- Statybos darbų rangovas, prieš pradėdamas vykdyti žemės darbus, privalo gauti žemės darbų leidimą, išsikviesti inžinerinius tinklus eksploatuojančios organizacijos atstovą ir susiderinti eismo organizavimo schemas, kurios bus numatomos statybų metu.
- Statybos darbai turi būti vykdomi griežtai pagal projektą, pasirašant nustatytą tvarka darbų aktus, vykdant statybos priežiūrą vykdančių tarnybų reikalavimus, turint gaminių sertifikavimo arba kitus kokybę įrodančius dokumentus.
- Esant neatitikimams tarp projekto sudarančių dalių brėžinių, kaip pagrindinę medžiagą remtis technine specifikacija, aiškinamuoju raštu, brėžiniais, sąnaudų žiniaraščiais.

DOKUMENTO ŽYMUO	LAPAS	LAPŲ	LAIDA
	VP21-233-PP-AR	13	13


DOKUMENTAI IR TYRIMAI, KURIAIS VADOVAUJANTIS PARENGTI PROJEKTINIAI PASIŪLUMAI
PAGRINDINIŲ NORMATYVINIŲ DOKUMENTŲ, KURIAIS VADOVAUJANTIS PARENGTAS PROJEKTAS, SĄRAŠAS:

1. Statybos techninis reglamentas „Statinio projektavimas, projekto ekspertizė“ STR 1.04.04:2017; *Suvestinė redakcija nuo 2022-05-02;*
2. Lietuvos Respublikos aplinkos apsaugos įstatymas Nr. I-2223 *Suvestinė redakcija 2022-05-01 – 2022-12-31;*
3. STR 2.06.04:2014 “Gatvės ir vietinės reikšmės keliai. Bendrieji reikalavimai”. *Suvestinė redakcija nuo 2022-03-11;*
4. Lietuvos respublikos želdynų įstatymas; Nr. X-1241, 2007 birželio 28 d. *Nauja redakcija nuo 2021-03-23*
5. Medžių ir krūmų veisimo, vejų ir gėlynų įrengimo taisyklės 2007 m. gruodžio 29 d. Nr. D1-717; *Suvestinė redakcija nuo 2022-01-20;*
6. Sodmenų kokybės reikalavimai, Nr.D1-674, 2007-12-14 *Suvestinė redakcija nuo 2021-11-01*
7. Želdynų ir želdinių inventorizavimo ir apskaitos taisyklės Nr. D1-5, 2008-01-08

AIŠKINAMASIS RAŠTAS
Esamos želdyno būklės aprašymas


Bendra tyrimų rezultatų ataskaita

Tyrimo metu vadovautasi Želdynų įstatymu. Tyrimas atliktas, vadovaujantis Želdynų ir želdinių inventorizavimo ir apskaitos taisyklėmis (2008, sausio 8 d. Nr. D1-5):

Inspektuojant sumedėjusius objektus buvo vertinami pagrindiniai augalų būklę įtakojantys, vizualiai matomi veiksniai.

Vertinimo kriterijai (sutampa su inspektavimo lentelės vertinimo kriterijais):

Bendriniai rodikliai: Vizualiai vertinant bendruosius rodiklius, buvo atsižvelgiama į augalo lapijos tankumą, spalvą, struktūrines deformacijas. Žiedų, sėklų išsidėstymo lajoje pobūdis, kiekis. Nuo šių kriterijų priklauso augalo gebėjimas vykdyti fotosintetinius procesus, o tai savo ruožtu nurodo tolimesnę medžio ar krūmo augimo perspektyvą, jo būklę. Taip pat svarbi yra medžio augavietės topografija (ar medis auga lygioje vietoje, ar šlaite ir jo aplinka ar tai natūrali, ar urbanizuota augavietė), augavietės edafiniai veiksniai (vizualiai matomos dirvožemio fizikinės ir cheminės savybės, pavyzdžiui: suplūktas gruntas, nuo kelio supiltos druskos ir kt.)

0	2022					
LAIDA	IŠLEIDIMO DATA			LAIDOS STATUSAS, KEITIMO PRIEŽASTIS (JEI TAIKOMA)		
KVAL. PATV. DOK. NR.	 VILNIAUS PLANAS			Statinio projekto pavadinimas MAUMEDŽIŲ GATVĖS DALIES TARP BRAŠKIŲ G. IR RUGIŲ G. REKONSTRAVIMO IR VIEŠOSIOS ERDVĖS ABIPUS MAUMEDŽIŲ GATVĖS SUTVARKYMO PROJEKTAS		
A1592 (26)-ŽPV-1	PV PDV	Viktorija Bogdanovienė Modesta Dauderytė-Mazūrienė		Statinio numeris ir pavadinimas, dokumento pavadinimas		Laida
	UAB „ATAMIS“			PROJEKTO ŽELDINIŲ DALIES AIŠKINAMASIS RAŠTAS		0
30394	PV	R. Juodka				
38638	PDV	A. Burokas				
LT	Statytojas ir (arba) užsakovas Vilniaus miesto savivaldybė			Dokumento žymuo VP21.233-00-PP--AR		Lapas 1
						Lapų 4



Augalų lajos, kamieno, šaknų pažeidimai ir būklė buvo nustatomi vizualiai vertinant biotinius ir abiotinius veiksnius, darbus atliekant vegetaciniu periodu.

Nagrinėjamoje teritorijoje, 2022 m. kovą-gegužės mėn. buvo atliekami dendrologiniai tyrimai. Tyrimų tikslas buvo nustatyti medžių fiziologinę ir biomechaninę būklę, želdinius vertinant vizualiniu metodu.

Kaip netinkamo, ilgalaikio genėjimo pasekmė, daugumai medžių yra suformuotos visiškai netipiškos medžių rūšims „deformuotos, silpnos lajos“. Augalų mitybai labai svarbios pirmųjų aukštų kamieninės šakos daugeliu atvejų pašalintos arba ženkliai redukuotos. Dėl netinkamo genėjimo daugumos medžių skeletinių šakų pamate yra susiformavusios gilyn einančios drevės. Pažeidimai sunkiai apauginėja brazdo dariniu.

Daliai medžių buvo nustatyta liemeninė bifurkacija su įaugusia ar giliai įaugusia žieve, apauginėjančia ar apaugusia brazdo dariniu. Skylimai kelia didesnį ar mažesnį rizikos laipsnį (U formos mažesnį, V formos didesnį).

Medžiai taip pat turi atsivėrusių, ar apauginėjančių brazdo dariniu biotinių ir abiotinių pažeidimų. Kamieno pagrinde ir pačiame kamieno gausu paviršinių mechaninių pažeidimų, drevių ar lūžusių šakų. Taip pat užfiksuoti kamieno kakliuko užpylimo atvejai – galimos kamienų pagrindų erozijos ir atrofijos.

Prie gatvių, šaligatvių augančių mažalapių liepų gruntas smarkiai suplūktas, todėl šaknynas prastai aeruojamas.

Išvados:

- 1) Analizė atlikta vegetacijos metu;
- 2) Medžių fiziologinis gyvybingumas patenkinamas – dalinai pažeistos augalų gyvybinės funkcijos, prasčiausios būklės yra gatvės želdynas;
- 3) Dėl ilgalaikio netinkamo, žalojančio genėjimo suformuota netipiška rūšims, „silpna“ laja. Sudarkyto habito nekontroliuojamas augimas kelia rimtų problemų supančiai aplinkai;
- 4) Daugumos medžių bio-mechaninis gyvybingumas (statika) progresuojančiai prastėja – sulapojus medžiams, asimetriška, išbalansuota laja sunkėja – pakrypę, sukelti medžių svorio centrui didele jėga verčia augalus iš silpnų, pažeistų kamieno pagrindų;
- 5) Dauguma atvejų, ypač prie gatvių, estetinė išvaizda – suprastėjusi, darkanti miesto estetiką. Estetiniu požiūriu didžioji dalis medžių vertinami vidutiniškai arba neigiamai;
- 6) Habitas ribotas, nepatenkinamas. Dirvos sudėtis prasta, skurdi;
- 7) Netinkama augalų priežiūra (netinkami lajos formavimo principai ir būdai, augavietės sąlygų bloginimas, nepriežiūra ir kt.) ženkliai prastina augalų sveikatos stovį, trumpina jų amžių.

Įvertinus tirtų medžių būklę – biomechaninio, fiziologinio gyvybingumo ir estetiškos vertės kriterijus, tvarkymo rekomendacijos:

1. Sustabdyti medžių augimo sąlygų blogėjimą, pašalinti medžiams negatyvius (kritinius) augaviečių pažeidimų padarinius, sudaryti sąlygas saugomiems medžiams išlikti gyvybingiems, išsaugoti kamienus ir lają;
2. Medžio lajų genėjimas turi būti atliekamas laikantis sveiko genėjimo principų, siekiant maksimaliai saugoti, nesutrikdyti medžio gyvybinių funkcijų. Taikyti artimas gamtai technologijas, vengti destruktivių priemonių, nemotyvuoto cheminių priemonių naudojimo. Genėjimus atlikti kas 5-7 metai.

Esamiems išsaugomiems medžiams patenkantiems į darbų vykdymo zoną (ne mažesniame kaip 3m atstume) apsaugos tikslais nustatomi tokie reikalavimai: prieš pradedant statybos darbus išsaugomi medžiai turi būti aptverti ne arčiau kaip 1,5 m atstumu nuo kamienų ir ne žemesniais kaip 2 m skydais ar lentomis, tvora su įspėjamaisiais ženklais. Tvora privalo likti visų darbų metu, net jei dalis darbų patenka į šią zoną. Statybos darbų vykdymo metu saugomame šaknų plote draudžiama sandėliuoti statybines

Dokumento žymuo	Lapas	Lapų	Laida
VP21.233-00-PP-SA-AR	2	4	0



medžiagas ir gruntą, įvažiuoti mechanizuotomis transporto priemonėmis ar jas ten statyti, natūralų grunto lygį prie medžių pageidautina keisti ne daugiau, kaip +5 cm.

ŽELDINIŲ TVARKYMAS PLANUOJAMOJE TERITORIJOJE

Įvertinus teritorijos ypatumus, saugaus eismo, bei požeminių tinklų keliamus saugumo reikalavimus, geologines dirvožemio charakteristikas bei būsimos teritorijos paskirtį buvo sukurtas apželdinimo projektas. Suprojektuota lygiagrečiai gatvės ašiai automobilių stovėjimo vietos, ir tarp ir pėsčiųjų takus skirianti žalia želdinių juosta, kuri ne tik vizualiai sukuria atskirtį, bet ir suformuoja poilsio zoną. Diferencijuojama vizualiniais akcentais, įvedama sistema grupių, iš skirtingų želdinių sukomponavimo, atlieka tam tikras funkcijas: apsauginę, estetinę bei rekreacinę. Tam pasitelkiamos ryškesnių formų, spalvų augalų rūšys, įvertinant sezoniškumą, tai yra pavasarinį žydėjimą, rudens lapų spalvų gamą ir t.t. Taip pat įvertintas Lietuvos klimatas bei atsparumas urbanizuotoms teritorijoms, nereiklios augimo sąlygoms.

Medžiai parinkti pakelta laja, kuri yra pritaikyta urbanizuotoms teritorijoms, t. y. ji prasideda ne žemesniame, kaip 1,8 m aukštyje, kad neribotų matomumo bei praeinamumo. Taip pat laja parenkama kompaktiška, kuri ateityje neišsiplėstų per daug. Medžio šaknys turi būti suformuotos į gumulą (SG). Krūmai vidutinio aukščio (0,6 – 1,5 m). Augalai turi būti su gerai išsivysčiusia šaknų sistema ir tinkamai suformuota antžemine dalimi.

Želdinių sodmenų sąrašas sudarytas atsižvelgiant į eksploataavimo sąlygas, tai yra parinkti medžiai bei krūmai, kurie reikalauja mažiau priežiūros, tačiau jei jie bus tinkamai prižiūrėti turės geresnę estetinę išvaizdą. Parengtas augalų asortimentas remiantis rekomendacijomis iš šių leidinių: E.V. Navio „Sodinukai miestams ir miesteliams želdinti“ ir R. Pilkausko „Pagrindiniai augalai Lietuvos želdynams“. Nurodant sodinukų dydžius vadovautasi Lietuvos Respublikos Aplinkos Ministro įsakymu, rekomendacijomis sodinukams.

Maumedžių gatvėje auganti mažalapių liepų eilė, papildoma naujomis sidabrinėmis liepomis „Brabant“, Miltینگasis šermukšnis „Magnifica“, Japoninis šermukšnis „Dodong“, Gudobelė grauželinė 'Paul's Scarlet'.

Pagrindinis medžių sodinimo principas – linijinis, laikantis gatvės silueto. Medžiai turėtų būti sodinami ne tankiau kaip kas 4 -5m. Krūmų principas –šachmatinis. Pagrindinę dominuojanti būtų meškytė, kitomis krūmų rūšimis akcentuojamos jungtys automobilių stovėjimo vietų ir pėsčiųjų tako.








Įrengiami medžių šaknyno maitinimo ir vėdinimo šulinėliai. Šulinėliams įrengti naudojamas drenažo vamzdis su geotekstilės filtru.

Apželdintuose plotuose po krūmais ir medžiais užpilamas mulčas. Mulčavimas yra labai naudingas augalams, nes juo padengiamas žemės paviršius geriau išlaiko drėgmę (neleidžia jai greitai išgaruoti). Pagerina dirvos kokybę, kadangi organiniame mulčiuje yra mikroorganizmų skaidančių negyvas organines medžiagas ir taip suteikiančių maisto medžiagas patiems augalams. Lapuočiams naudojamas - lapuočių mulčas. Pilama tiesiai ant paviršiaus, nenaudojama atskirianti geotekstilė.

Bendras siūlomų sodinti medžių kiekis ir rūšys:

Dokumento žymuo	Lapas	Lapų	Laida
	VP21.233-00-PP-SA-AR	3	4



Projektuojami medžiai			
Sidabrinė liepa „Brabant“ - 6 vnt.	Miltingasis šermukšnis „Magnifica“ - 8 vnt.	Japoninis šermukšnis „Dodong“ - 7 vnt.	Gudobelė grauželinė 'Paul's Scarlet'- 14 vnt.
			
Sodinama kas 5 m.	Sodinama kas 4 m.	Sodinama kas 4 m.	Sodinama kas 4 m.
Projektuojami krūmai			
Meškytė Symphoricarpos × doorenbosii	Japoninė lanksva Albiflora	Šermukšniapė lanksvūnė, SEM	
			
Sodinama kas 0,5 – 1 m.	Sodinama kas 0,5 – 1 m.	Sodinama kas 0,5 – 1 m.	

Projektiniai pasiūlymai parengti vadovaujantis tvarumo principais teritoriją vertinant ekologiniu, socialiniu-ekonominiu, bei estetiniu aspektais, užtikrinant teritorijos ekologinį stabilumą ir gyvybingumą. Tvarkoma teritorija papildo miesto želdynų, viešųjų erdvių ir traukos objektų sistemą, sąveikauja su urbanistine aplinka. Teritorija integruojama į bendrą kvartalo pėsčiųjų judėjimo struktūrą.

Projektas sudaro sąlygas visuomenei dalyvauti kraštovaizdžio pažinime ir jo puoselėjime .

Dokumento žymuo	Lapas	Lapų	Laida
VP21.233-00-PP-SA-AR	4	4	0


Nr. plane	Medžio rūšies trumpinys	Medžio rūšis lietuviškai	Medžio rūšis lotiniškai	Kamieno diametras 1,30 m aukštyje (cm)	Kamieno diametras ties kamieno kakleliu (cm)	Saugomo šaknų ploto spindulys (m)	Saugomas šaknų plotas (m²)	Lajos projekcija nuo ašies Š,R,P,V kryptimis (m)	Medžio būklės indeksas 1,2,3,4,5	Siūlomos/būtinios arboristinės tvarkymo priemonės
1	L	Liepa	Tilia spp.	16	23	2.76	23.92	3,4;2,6;2;3	1	Genėjimas
2	L	Liepa	Tilia spp.	17,19	28	3.36	35.44	3,1;2,6;3;3	1	Genėjimas
3	L	Liepa	Tilia spp.	3	6	0,72	1.62	1,5;1;1;1	3	šalinamas dėl būklės
4	L	Liepa	Tilia spp.	19	29	2.28	16.367	3,5;2,1;2,1;3,5	1	Genėjimas
5	L	Liepa	Tilia spp.	15	22	2.64	21.88	4,4;3,4;3;33,5	1	Genėjimas
6	L	Liepa	Tilia spp.	6,7	17	2.04	13.07	2;1,6;1;1,5	3	šalinamas dėl būklės
7	L	Liepa	Tilia spp.	4x2,8	17	2.04	13.06	2;1,6;1;1,5	3	šalinamas dėl būklės
8	L	Liepa	Tilia spp.	17	20	2.4	18,08	2,6;3,4;3;33,5	1	Genėjimas
9	L	Liepa	Tilia spp.	17	27	3.24	32,96	4,4;3,4;3;33,5	1	Genėjimas
10	L	Liepa	Tilia spp.	23	34	2.76	23.872	4,4;3,4;3;33,5	1	Genėjimas
11	L	Liepa	Tilia spp.	23	34	2.76	23.872	3,4;3,4;3;2,5	1	Genėjimas
12	L	Liepa	Tilia spp.	19	28	3.36	35.44	3,1;2,6;3;3	1	Genėjimas
13	L	Liepa	Tilia spp.	18	32	3.84	46.390	3;2;3;2,5	3	Genėjimas
14	L	Liepa	Tilia spp.	20	26	3.12	30.754	2,5;2,5;2;2,5	3	šalinamas dėl būklės
15	L	Liepa	Tilia spp.	20	26	3.12	30.754	2,5;2;2;2,5	3	šalinamas dėl būklės
16	Kru	Meškytė	Symphoricarpos × doorenbosii							h-1.2
17	L	Liepa	Tilia spp.	42	53	6.26	127.01	4,5;6,3;6;5,6	1	Genėjimas
18	Kru	Meškytė	Symphoricarpos × doorenbosii							h-1.2, šalinamas
19	Kru	Meškytė	Symphoricarpos × doorenbosii							h-1.2
20	Kru	Meškytė	Symphoricarpos × doorenbosii							h-1.2, šalinamas
21	O	Obelis	Malus	8	9	1.08	3.66	1;1;1;1;	1	Genėjimas
22	DR	Drebulė	Populus tremula	16	30	3.6	40.69	4,4;2;3,1;3,4	1	Genėjimas
23	KL	Paprastasis klevas	Acer platanoides	18	23	2.76	23.92	2,4;3;2;3,4	1	Genėjimas
24	KL	Paprastasis klevas	Acer platanoides	17	27	3.24	32.96	3;4;2;3,4	1	Genėjimas
25	E	Dygioji eglė	Picea pungens	17	26	3.12	30.56	2,9;3;2,5;2,4	1	
26	L	Liepa	Tilia spp.	17	27	2.76	23.92	2,9;3;2,5;2,4	1	Genėjimas
27	Kru	Meškytė	Symphoricarpos × doorenbosii							h-1.2, šalinamas
28	L	Liepa	Tilia spp.	10	16	1,92	11.576	1,9;1,6;1,5;1,5	2	Genėjimas
29	L	Liepa	Tilia spp.	17	27	3.24	32.96	4,4;3,4;3;33,5	1	Genėjimas
30	L	Liepa	Tilia spp.	14	23	2.76	23.92	2,4;2,1;2,1;2,5	1	Genėjimas
31	L	Liepa	Tilia spp.	12	18	2.16	14.65	2,4;2,1;2,1;2,5	1	Genėjimas
32	L	Liepa	Tilia spp.	11	20	2.4	18.09	2,4;2,1;2,1;2,5	1	Genėjimas
33	Kru	Meškytė	Symphoricarpos × doorenbosii							h-1.2, šalinamas
34	L	Liepa	Tilia spp.	17	27	3.24	32,96	3;3,4;3,1;2,5	1	Genėjimas
35	L	Liepa	Tilia spp.	13	22	2.64	21.88	4;2,1;1,6;3,7	2	Genėjimas
36	M	Europinis maumedis	Larix decidua	29	53	5.04	79.76	5,4;4,1;4;5,5	1	
37	Kru	Sedula	Cornus alba							h-1.2
38	Kru	Sedula	Cornus alba							h-1.2
39	Kru	Meškytė	Symphoricarpos × doorenbosii							h-1.2
40	Kru	Meškytė	Symphoricarpos × doorenbosii							h-1.2
41	Kru	Meškytė	Symphoricarpos × doorenbosii							h-1.2

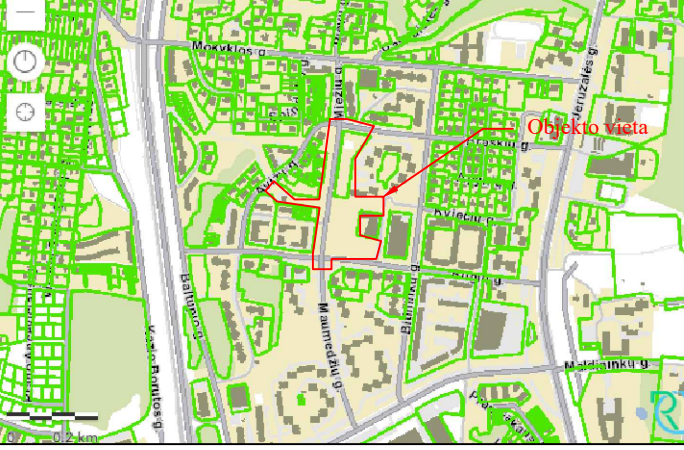
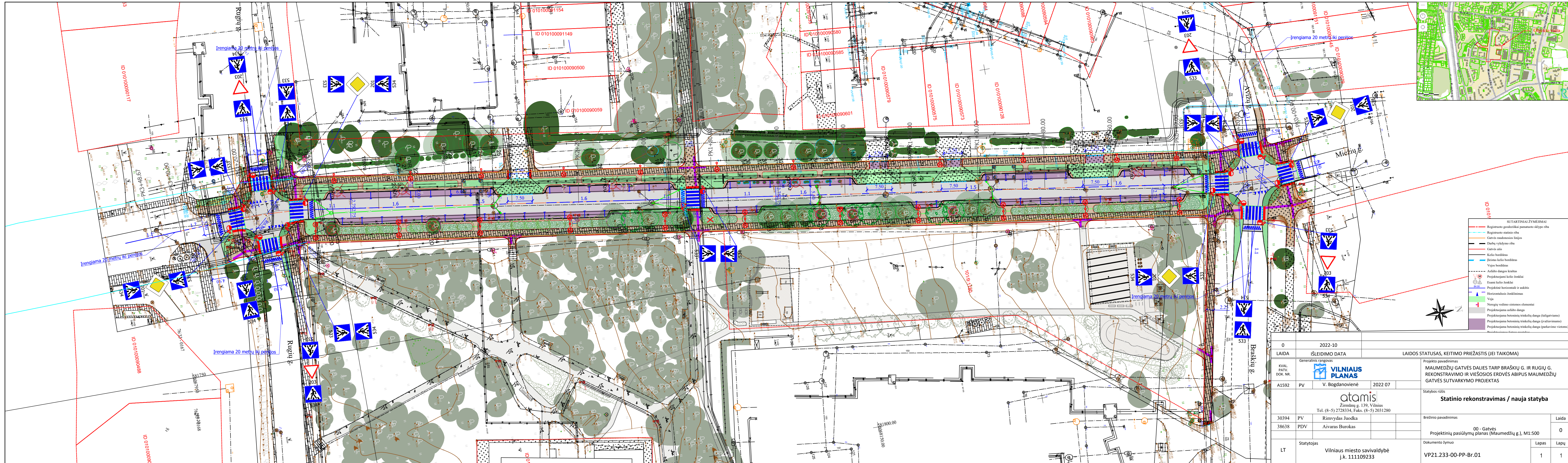
0	2022			
Laida	IŠLEIDIMO DATA	LAIDOS STATUSAS, KEITIMO PRIEŽASTIS (JEI TAIKOMA)		
KVAL. PATV. DOK. NR.	Generalinis rangovas		Statinio projekto pavadinimas	
	UAB "VLNIAUS PLANAS"		MAUMEDŽIŲ GATVĖS DALIES TARP BRAŠKIŲ G. IR RUGIŲ G. REKONSTRAVIMO IR VIEŠOSIOS ERDVĖS ABIPUS MAUMEDŽIŲ GATVĖS SUTVARKYMO PROJEKTAS	
A1592 (26)-ŽPV-1	PV	Viktorija Bogdanovienė	202207	
	PDV	M. Dauderytė-Mazūrienė	202207	
	UAB "ATAMIS"		Statinio rekonstravimas / naujo statinio statyba	
30394	PV	R. Juodka	202207	
38638	PDV	A. Burokas	202207	
LT	Statytojas ir (arba) užsakovas		Dokumento žymuo	
	Vilniaus miesto savivaldybė į.k. 111109233		VP21.233-00-PP--ŽIL	
			Lapas	Lapy
			1	1



	Apželdinimas				
	Medžiai				
	Sidabrinė liepa 'Brabant'	SG 18-20	vnt.	6	
	Miltingasis šermukšnis 'Magnifica'	SG 14-16	vnt.	8	
	Japoninis šermukšni 'Dodong'	SG 14-16	vnt.	7	
	Gudobelė grauželinė 'Paul's Scarlet'	SG 14-16	vnt.	14	
		Viso:	vnt.	35	
	Krūmai				
	Meškytė Symphoricarpos × doorenbosii	C5 60-80	vnt.	540	
	Japoninė lanksva „Albiflora“	C5 60-80	vnt.	250	
	Lanksvūnė šermukšniapė SEM	C5 60-80	vnt.	440	
		Viso:	vnt.	1230	
	Daugiamečiai žoliniai augalai 5vnt/m ²	C2	vnt.	380	
	Medžių augalinis (į duobę pripilant 1.5 m ³)		m ³	52,5	
	Medžio tvirtinimo komplektas (kuolai- 3 vnt., diam. 0.05 m,)		vnt.	35	
	Medžių laistymo žarnos komplektas		vnt.	35	
	Krūmų augalinis (į duobę pripilant 0.125 m ³)		m ³	158,1	
	Lapuočių mulčas (5-7 cm storio)		m ²	750	
	Augalinis vejų įrengimui (naujo grunto papildant į 1 m ² -0.15 m ³)		m ² m ³	865 130	
	Sėklų mišinys (vejų įrengimui 0.04kg/1m ²)		kg	34,6	
	Trąšos (vejų įrengimui 0.01kg/1m ²)		kg	8,65	

0	2022	
LAIDA	IŠLEIDIMO DATA	LAIDOS STATUSAS, KEITIMO PRIEŽASTIS (JEI TAIKOMA)

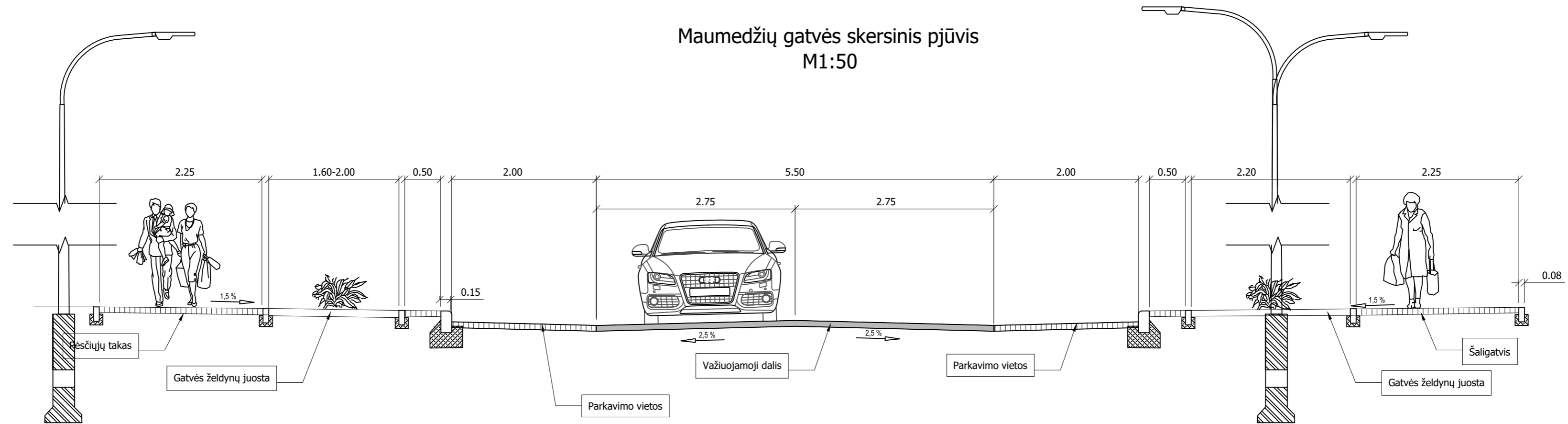
KVAL. PATV. DOK. NR.	Generalinis rangovas			Statinio projekto pavadinimas		
		VILNIAUS PLANAS		MAUMEDŽIŲ GATVĖS DALIES TARP BRAŠKIŲ G. IR RUGIŲ G. REKONSTRAVIMO IR VIEŠOSIOS ERDVĖS ABIPUS MAUMEDŽIŲ GATVĖS SUTVARKYMO PROJEKTAS		
A1592	PV	Viktorija Bogdanovienė		Statinio numeris ir pavadinimas, dokumento pavadinimas		Laida
(26)-ŽPV-1	PDV	Modesta Dauderytė-Mazūrienė		SĄNAUDŲ KIEKIŲ ŽINIARAŠTIS		0
	UAB „ATAMIS“					
30394	PV	R. Juodka				
38638	PDV	A. Burokas				
LT	Statytojas ir (arba) užsakovas			Dokumento žymuo		Lapas
	Vilniaus miesto savivaldybė			VP21.233-00-PP-SŽ		Lapų
						1
						1



- SUTARTINAI ŽYMĖJIMAI
- Registruota geodezika pamatuoto sklypo riba
 - Registruota statinio riba
 - Gatvės radosenos linijos
 - Darbų vykdymo riba
 - Gatvės ašis
 - Kelių bordiūras
 - Įleistas kelio bordiūras
 - Vejos bordiūras
 - Asfalto dangos kraštas
 - Projektuojami kelio ženklai
 - Esami kelio ženklai
 - Projektinė horizontale ir aukštis
 - Horizontalusis ženklimas
 - Veja
 - Neregijų vedimo sistemos elementai
 - Projektuojama asfalto danga
 - Projektuojama betoninių trinkelų danga (saligatviams)
 - Projektuojama betoninių trinkelų danga (jvaživiams)
 - Projektuojama betoninių trinkelų danga (parkavimo vietoms)

0	2022-10	LAIDOS STATUSAS, KEITIMO PRIEŽASTIS (JEI TAIKOMA)	
LAIDA	ISLEIDIMO DATA		
Generalinis rangovas		Projekto pavadinimas	
KVAL. PATV. DOK. NR.	VILNIUS PLANAS	MAUMEDŽIŲ GATVĖS DALIES TARP BRAŠKIŲ G. IR RUGIŲ G. REKONSTRAVIMO IR VIEŠOSIOS ERDVĖS ABIPUS MAUMEDŽIŲ GATVĖS SUTVARKYMO PROJEKTAS	
A1592	PV V. Bogdanovienė	2022 07	Statybos rūšis
		Statinio rekonstravimas / nauja statyba	
30394	PV Rimvydas Juodka	Brezinio pavadinimas	
38638	PDV Aivaras Burokas	00 - Gatvės	
		Projektinių pasiūlymų planas (Maumedžių g.), M1:500	
Laidos statusas		Dokumento žymuo	
LT	Statytojas	Vilniaus miesto savivaldybė i.k. 111109233	VP21.233-00-PP-Br.01
		Lapas	Lapų
		1	1

Maumedžių gatvės skersinis pjūvis
M1:50



0	2022-10	LAIDOS STATUSAS, KEITIMO PRIEŽASTIS (JEI TAIKOMA)		
LAIDA	IŠLEIDIMO DATA			
KVAL. PATV. DOK. NR.	Generalinis rangovas	Projekto pavadinimas		
A1592	PV V. Bogdanovienė 2022 07	MAUMEDŽIŲ GATVĖS DALIES TARP BRAŠKIŲ G. IR RUGIŲ G. REKONSTRAVIMO IR VIEŠOSIOS ERDVĖS ABIPUS MAUMEDŽIŲ GATVĖS SUTVARKYMO PROJEKTAS		
	 Žirmūnų g. 139, Vilnius Tel. (8-5) 2728334, Faks. (8-5) 2031280		Statybos rūšis	
	Statinio rekonstravimas / nauja statyba			
30394	PV Rimvydas Juodka	Brėžinio pavadinimas		Laida
38638	PDV Aivaras Burokas	00 - Gatvės Maumedžių g. skersinis profilis, M1:500		0
LT	Statytojas	Dokumento žymuo		Lapas
	Vilniaus miesto savivaldybė į.k. 111109233	VP21.233-00-PP-Br.03		Lapų
				1 1

DETALŪS METADUOMENYS

Dokumento sudarytojas (-ai)	Vilniaus miesto savivaldybė 188710061, Konstitucijos pr. 3, LT-09601, Vilnius
Dokumento pavadinimas (antraštė)	DĖL PRITARIMO PROJEKTINIAMS PASIŪLYMAMS Maumedžių gatvės dalies tarp Braškių g. ir Rugių g.
Dokumento registracijos data ir numeris	2023-02-01 Nr. A51-19530/23(3.3.2.26E-MPA)
Dokumento gavimo data ir dokumento gavimo registracijos numeris	–
Dokumento specifikacijos identifikavimo žymuo	ADOC-V1.0
Parašo paskirtis	Pasirašymas
Parašą sukūrusio asmens vardas, pavardė ir pareigos	Mindaugas Pakalnis, Vilniaus miesto savivaldybės administracijos vyriausiasis architektas, Administracijos direktorius
Sertifikatas išduotas	MINDAUGAS PAKALNIS LT
Parašo sukūrimo data ir laikas	2023-01-31 22:44:08 (GMT+02:00)
Parašo formatas	XAdES-T
Laiko žymoje nurodytas laikas	2023-01-31 22:44:21 (GMT+02:00)
Informacija apie sertifikavimo paslaugų teikėją	EID-SK 2016, AS Sertifitseerimiskeskus EE
Sertifikato galiojimo laikas	2020-11-03 20:19:13 – 2025-11-02 23:59:59
Informacija apie būdus, naudotus metaduomenų vientisumui užtikrinti	"Registravimas" paskirties metaduomenų vientisumas užtikrintas naudojant "RCSC IssuingCA, VI Registru centras - i.k. 124110246 LT" išduotą sertifikatą "Dokumentų valdymo sistema Avilys, Vilniaus miesto savivaldybės administracija, į.k. 188710061 LT", sertifikatas galioja nuo 2021-12-20 09:38:49 iki 2024-12-19 09:38:49
Pagrindinio dokumento priedų skaičius	–
Pagrindinio dokumento priedamų dokumentų skaičius	–
Priedamo dokumento sudarytojas (-ai)	–
Priedamo dokumento pavadinimas (antraštė)	–
Priedamo dokumento registracijos data ir numeris	–
Programinės įrangos, kuria naudojantis sudarytas elektroninis dokumentas, pavadinimas	Dokumentų valdymo sistema „Avilys“, versija 3.5.69.1
Informacija apie elektroninio dokumento ir elektroninio (-ių) parašo (-ų) tikrinimą (tikrinimo data)	Atitinka specifikacijos keliamus reikalavimus. Visi dokumente esantys elektroniniai parašai galioja (2023-02-01 07:54:21)
Paieškos nuoroda	–
Papildomi metaduomenys	Nuorašą suformavo 2023-02-01 07:54:21 Dokumentų valdymo sistema „Avilys“