


<b>PROJEKTO PAVADINIMAS:</b>	Gatvių Geležinio Vilko g. ir Konstitucijos pr., Vilniuje, atkarpų rekonstravimo (papildomos eismo juostos įrengimas žiedinėje sankryžoje) techninis darbo projektas			
 <p>UAB Skaitmeninis lapas Įmonės kodas: 304850593 Egliškių g. 60, Egliškės, LT-13108 el. pašto adresas: info@digleaf.lt</p>				
<b>STATYBOS RŪŠIS:</b>	Nauja statyba			
<b>STATYBOS VIETA:</b>	Geležinio Vilko g. ir Konstitucijos pr. atkarpa, Vilniaus m.			
<b>STATINIO KATEGORIJA:</b>	Ypatingas statinys			
<b>STADIJA:</b>	Projektiniai pasiūlymai			
<b>PROJEKTO NR.</b>	DL-19-01-PP			
<b>TOMAS:</b>	I			
<b>DALIS:</b>	Susisiekimo komunikacijų, elektrotechnikos, elektroninių ryšių, lietaus vandens ir nuotekų			
<b>LAIDA:</b>	O			
<b>UŽSAKOVAS:</b>	Vilniaus miesto savivaldybė			
				
<b>Kvalifikacija</b>	<b>Pareigos</b>	<b>Vardas Pavardė</b>	<b>Parašas</b>	<b>Pasirašymo data</b>
	Direktorius	Romas Rasiulis		2019 06 11
At.Nr.35364	Projekto vadovė	Aušra Bikelytė		2019 06 11
<b>Vilnius 2019m.</b>				


## PROJEKTIŲ PASIŪLYMŲ SUDĖTIES ŽINIARAŠTIS

Eil. Nr.	Dokumento žymuo	Pavadinimas	Lapų sk.
1.	DL-19-01-TDP-T	Titulinis lapas	1
2.	DL-19-01-TDP-PSŽ	Projekto sudėties žiniaraštis	1
3.	DL-19-01-TDP-AR	Aiškinamasis raštas	11
<b>3.</b>	<i>Priedai</i>		
4.	Nr.A51--/19(2.9.4.5EUK7), 2019-04-	MŪTD raštas „Dėl Geležinio vilko g. ir Konstitucijos pr. rekonstravimo projektinių pasiūlymų	
5.	2018-10-09	Vilniaus miesto savivaldybės administracijos, Miesto ūkio ir transporto departamento patvirtinta projektavimo užduotis	10
6.	Nr.18/945, 2018-08-28	Vilniaus miesto savivaldybės administracijos, Miesto ūkio ir transporto departamento techninės sąlygos	1
7.	Nr.1-I-0328/18, 2018-10-31	UAB "Telia" techninės sąlygos	3
8.	DL-19-01-TDP-S-01	Dangų planas	(M1:500)
9.	DL-19-01-TDP-S-02	Aukščių planas	(M1:500)
10.	DL-19-01-TDP-S-03	Eismo organizavimo planas	(M1:500)
11.	DL-19-01-TDP-S-04	Papildomos eismo juostos išilginis profilis	(Mh1:2000 Mv 1:200)
12.	DL-19-01-TDP-S-05	Papildomos eismo juostos skersiniai profiliai	(M1:50)
13.	DL-19-01-TDP-ITSP	Inžinerinių tinklų suvetinis planas	(M1:500)

0	2019 06 11	Projektinių pasiūlymų visuomenės informavimui		
Laida	Išleidimo data	LAIDOS STATUSAS. KEITIMO PRIEZASTIS (JEI TAIKOMA)		
KVAL. PATV. DOK. NR	 Egliškių g. 60, Egliškės, LT-13108 Vilniaus r. į.k. 304850593 Tel. +370 699 39087		Statinio projekto pavadinimas	
			Gatvių Geležinio vilko g. ir Konstitucijos pr., Vilniuje, atkarpų rekonstravimo (papildomos eismo juostos įrengimas žiedinėje sankryžoje) techninis darbo projektas	
35364	SPV	A.Bikelytė	Dokumento pavadinimas	Laida
	SPDV	A.Ronis	Projektinių pasiūlymų sudėties žiniaraštis	0
LT	Statytojas		Dokumento žymuo	Lapas
	Vilniaus miesto savivaldybė		DL-19-01-PP-PSŽ	1
				Lapų
				1

**AIŠKINAMASIS RAŠTAS**  
**TURINYS**

<b>1.</b>	<b>BENDROJI DALIS .....</b>	<b>3</b>
1.1.	PRIELAIDOS PROJEKTUI RENGTI.....	3
1.2.	OBJEKTO ADRESAS.....	3
1.3.	PROJEKTE SPRENDŽIAMŲ UŽDAVINIAI .....	3
1.4.	DARBŲ VYKDYMAS.....	4
<b>2.</b>	<b>SUSISIEKIMO DALIS.....</b>	<b>4</b>
2.1.	GATVIŲ KATEGORIJA .....	4
2.2.	PROJEKTUOJAMA DANGOS KONSTRUKCIJA .....	4
2.3.	PAPILDOMOS EISMO JUOSTOS ĮRENGIMAS. ....	5
2.4.	EISMO JUOSTŲ SIAURINIMAS DĖL SAUGOS SALELĖS ĮRENGIMO.....	6
2.5.	PĖSČIŲJŲ PERĖJOS IR DVIRAČIŲ TAKO PLOTIS .....	6
2.6.	HORIZONTALUS ŽENKLINIMAS .....	6
2.7.	VERTIKALUS ŽENKLINIMAS.....	6
<b>3.</b>	<b>ELEKTROTECHNIKOS DALIS (AB ESO ELEKTROS TINKLAI)-(E). ....</b>	<b>7</b>
3.1.	10 kV KABELIŲ IŠKĖLIMAS.....	7
<b>4.</b>	<b>ELEKTROTECHNIKOS DALIS (GATVIŲ APŠVIETIMO TINKLAI) - (E1).....</b>	<b>7</b>
4.1.	BENDRIEJI REIKALAVIMAI.....	7
4.2.	DARBŲ VYKDYMAS.....	7
4.3.	GATVĖS APŠVIETIMO KLASĖS NUSTATYMAS .....	7
4.4.	PĖSČIŲJŲ PERĖJA.....	8
4.5.	GATVIŲ APŠVIETIMO VALDYMAS.....	8
4.6.	PAMATAI ATRAMOMS. ....	8
4.7.	ATRAMOS.....	8
4.8.	0,4 kV KABELIŲ LINIJOS .....	8
4.9.	ŠVIESTUVAI.....	9
4.10.	ĮŽEMINIMAS.....	9
4.11.	ESAMŲ APŠVIETIMO ĮRENGINIŲ DEMONTAVIMAS .....	9
<b>5.</b>	<b>ELEKTROTECHNIKOS DALIS (TROLEIBUSŲ KONTAKTINIS TINKLAS)-(E2) .....</b>	<b>10</b>
5.1.	TROLEIBUSŲ KONTAKTINIO TINKLO ATRAMŲ IŠKĖLIMAS .....	10
5.1.1	<i>Bendrieji reikalavimai.....</i>	10
5.1.2	<i>Kontaktinio tinklo atramos.....</i>	10
5.1.3	<i>Kontaktinio tinklo atramų pamatai.....</i>	10
5.1.4	<i>Kontaktinio tinklo pakaba .....</i>	10
5.1.5	<i>Gatvių apšvietimo įrenginiai.....</i>	10
<b>6.</b>	<b>ELEKTRONINIAI RYŠIAI (TELEKOMUNIKACIJOS) -(R).....</b>	<b>11</b>

0	2019 06 11	Projektinių pasiūlymų visuomenės informavimui		
Laida	Išleidimo data	LAIDOS STATUSAS. KEITIMO PRIEŽASTIS (JEI TAIKOMA)		
KVAL. PATV. DOK. NR	 Egliškių g. 60, Egliškės, LT-13108 Vilniaus r. į.k. 304850593 Tel. +370 699 39087		Statinio projekto pavadinimas	
			Gatvių Geležinio Vilko g. ir Konstitucijos pr., Vilniuje, atkarpų rekonstravimo (papildomos eismo juostos įrengimas žiedinėje sankryžoje) techninis darbo projektas	
35364	SPD	A. Bikelytė	Dokumento pavadinimas	
32712	SPDV	A. Ronis	Laida	
LT	Statytojas  Vilniaus miesto savivaldybė		Aiškinamasis raštas	
			0	
LT	Statytojas  Vilniaus miesto savivaldybė		Dokumento žymuo	
			DL-19-01-PP-AR	
			Lapas	Lapu
			1	12

6.1.	BENDRIEJI REIKALAVIMAI.....	11
6.2.	DARBŲ VYKDYMAS.....	11
6.3.	SPECIFINIAI DARBAI.....	11
6.4.	ŠULINYS NR.117 .....	11
6.5.	RYŠIŲ KANALIZACIJA IR KABELIAI .....	11
<b>7.</b>	<b>PAVIRŠINIO LIETAUS VANDENS SURINIKIMAS .....</b>	<b>11</b>

DOKUMENTO ŽYMUO: DL-19-01-PP-AR	LAPAS	LAPŲ	LAIDA
	2	12	0

## 1. BENDROJI DALIS

### 1.1. Prielaidos projektui rengti.

Gatvių Geležinio Vilko g. ir Konstitucijos pr., Vilniuje, atkarpų rekonstravimo (papildomos eismo juostos įrengimas žiedinėje sankryžoje) projektiniai pasiūlymai parengti pagal: Vilniaus miesto savivaldybės administracijos, Miesto ūkio ir transporto departameno patvirtiną projektavimo užduotį (2018-10-09), susisiekimo projekto dalis parengta pagal VMSA MŪTD technines sąlygas Nr.18/945, 2018-08-28, AB ESO elektros tinklų iškėlimo projekto dalis parengta pagal AB "ESO" technines sąlygas Nr.ISK18-44132, 2018-10-03, gatvių apšvietimo projekto dalis parengta pagal UAB "VGAET" technines sąlygas Nr.177-18, 2018-08-22, troleibusų kontaktinio tinklo projekto dalis parengta pagal UAB "VVT" technines sąlygas Nr.S11-631(1.20), 2018-10-22, Elektroninių ryšių rekonstrukcijos projekto dalis parengta pagal AB "Telia" technines sąlygas Nr.1-I-0328/18, 2018-10-31, paviršinio vandens surinkimo projekto dalis parengta pagal UAB "Grinda" technines sąlygas Nr.18/265, 2018-08-27, atsižvelgiant į techninį projektą „Pėsčiųjų ir dviračių takų atkarpos nuo Upės g. iki Žalgirio g. Vilniuje, statybos projektas“. Adresas Upės g., Geležinio Vilko g. Linkmenų g., Žalgirio g., Vilniaus m. Projekto rengėjas SĮ „Vilniaus planas“.

### 1.2. Objekto adresas.

Geležinio Vilko g.ir Konstitucijos pr. atkarpa, Vilniuje, Vilniaus m.sav.



Situacijos schema

### 1.3. Projekte sprendžiami uždaviniai

- Suprojektuoti Geležinio Vilko g. ir Konstitucijos pr. susikirtime papildomą juostą;
- Suprojektuoti pėsčiųjų perėją ir dviračių pervažą;
- Suprojektuoti saugos salelę;
- Suprojektuoti horizontalų ir vertikalų ženklimą
- Suprojektuoti troleibusų kontaktinio tinklo ir gatvių apšvietimo tinklų iškėlimą;
- Suprojektuoti pėsčiųjų perėjos apšvietimą;

DOKUMENTO ŽYMUO:	LAPAS	LAPŲ	LAIDA
DL-19-01-PP-AR	3	12	0

- Iškelti AB ESO 10 kV kabelius;
- Rekonstruoti elektroninių ryšių (kanalizacijos) šulinį Nr. 117;
- Suprojektuoti paviršinio vandens surinkimą ir nuvedimą;

#### 1.4. Darbų vykdymas

Statybos darbai atliekami dviem etapais:

1. Paruošiamasis (inžinerinių tinklų rekonstrukcija ir iškėlimo darbai)
2. Pagrindinis (gatvės statyba).

## 2. SUSISIEKIMO DALIS

### 2.1. Gatvių kategorija

Vadovaujantis Vilniaus miesto planavimo ir statybos žemėlapiu rekonstruojamos Geležinio Vilko g. ir Konstitucijos pr. yra atitinkamai A2 ir B1 kategorijos, tačiau į rekonstruojamą teritoriją patenka Geležinio Vilko g. atšaka, skirta patekti į žiedinę sankryžą, kuri pagal minėtą žemėlapi yra B2 kategorijos. Todėl projekte laikoma, kad rekonstruojamos B2 ir B1 kategorijos gatvės.

Projekte vadovujamasi STR 2.06.04:2014 „Gatvės ir vietinės reikšmės keliai. Bendrieji reikalavimai“ pateiktais pagrindiniais gatvių techniniais parametrais (1 lentelė).

1 lentelė. Pagrindiniai gatvių techniniai parametrai

Gatvės kategorija	Minimalus atstumas tarp gatvės RL1)	Projektinis greitis, km/h	Eismo skaičius juostų sk.		Eismo juostų plotis (m)	Maksimalus išilginis nuolydis, %	Minimali horizontali kreivė, m
			Min	Max			
B1	30	70	4	6	3,25-3,50	5	300
B2	30	60	2	6	3,25-3,50	6	200

1 lentelėje nurodyta, kad eismo juostos plotis gali būti nuo 3,25-3,50. Vadovaujantis Projektavimo užduoties 15.4 punktu priimamas projektuojamos naujos eismo juostos plotis 3,25 m.

### 2.2. Projektuojama dangos konstrukcija

Pagal STR 2.06.04:2014 „Gatvės ir vietinės reikšmės keliai. Bendrieji reikalavimai“ 65 punkto reikalavimus gatvių dangos konstrukcijos gali būti parenkamos standartinės (pagal 2 lentelę).

2 lentelė. Gatvių dangų konstrukcijų klasės.

Eismo grupės	Gatvės ir susisiekimo linijų kategorijos	Dangos konstrukcijos klasė
Motorizuoto eismo	Greito eismo gatvės (A)	SV, I, II
	Pagrindinės gatvės (B)	II, III
	Aptarnaujančios gatvės (C)	III, IV
	Pagalbinės gatvės (D)	V, VI
Nemotorizuoto eismo	Pėsčiųjų ir dviračių eismo gatvės, takai (E)	V, VI
	Pagalbiniai pėsčiųjų ir dviračių eismo takai,(F)	VI

DOKUMENTO ŽYMUO:	LAPAS	LAPŲ	LAIDA
DL-19-01-PP-AR	4	12	0

B kategorijos gatvėms nurodoma II arba III dangos konstrukcija klasė. Atsižvelgiant į minėto reglamento 66 punkto reikalavimą, kad sankryžos zonoje gatvės dangos konstrukcijos klasė turi būti 1 klase aukštesnė nei intensyviausio transporto ar pėsčiųjų eismo gatvės juosta sankryžos priegose, bei į tai kad II dangos konstrukcijos klasė taikoma A kategorijos gatvėms, projektuojamos sankryžos dangos konstrukcijos klasė parenkama II.

Vadovaujantis Automobilių kelių standartizuotų dangų konstrukcijų projektavimo taisyklėmis KPT SDK 19, (pakeitusiu KPT SDK 07) II dangos konstrukcijos klasė atitinka DK 10 dangos konstrukcijos klasę. Parenkama tokia asfalto dangos konstrukcija:

Asfalto danga – 12 cm, kurią sudaro 4 cm viršutinis asfalto sluoksnis iš asfalto mišinio AC 11 VS ir 8 cm asfalto apatinis sluoksnis iš asfalto mišinio AC 16 AS.

Asfalto pagrindo sluoksnis – 10 cm iš asfalto mišinio AC 22 PS;

Skaldos pagrindo sluoksnis – 20 cm;

Apsauginis šalčiui atsparus pagrindo sluoksnis – 30 cm.

Detalesnės medžiagų charakteristikos ir markės parenkamos techninio darbo projekto metu.

### **2.3. Papildomos eismo juostos įrengimas.**

Papildoma eismo juosta rengiama vadovaujantis projektavimo užduotimi. Atsižvelgiant į tai, kad esama autobusų stotelė paliekama, projekte numatoma maksimaliai pailginti pirmą eismo juostą, esančią sankryžos priegose. Taip bus padidintas sankryžos laidumas, nes transporto priemonės galės persirikiuoti į dešinę, už stotelėje sustojusio autobuso. Stotelėje stoja 4-ių maršrutų autobusai, 3-jių maršrutų autobusai važiuoja šia sankryža į antrą išvažiavimą, t.y. į Ukmergės g. Todėl šiems autobusams turi būti sudaryta galimybė dar prieš rengiamą saugos salelę, iš pirmos eismo juostos persirikiuoti į antrą juostą.

Papildoma eismo juosta rengiama išnaudojant, vejų plotą, esantį dešinėje žiedinės sankryžos pusėje, toliau papildoma eismo juosta sujungiama su Konstitucijos pr., kuriame esama plati autobusų juosta padalinama į dvi eismo juostas iš kurių antroji skirta automobiliams kurie įvažiuo į Konstitucijos pr. iš Geležinio Vilko g. naujai įrengta eismo juosta. Toliau šie automobiliai iš antros eismo juostos privalo persirikiuoti į trečią eismo juostą, nes antra juosta, įsiliejus pirmai, ties Linkmenų g. tampa pirma, kuria toliau gali važiuoti tik maršrutinis transportas. Sklandus eismo organizavimas užtikrinamas vertikaliu ir horizontaliu ženkliniu.

Sprendinys esamą plačią maršrutinio transporto juostą padalinti į dvi eismo juostas atitinka Vilniaus Gedimino Technikos Universiteto Aplinkos fakulteto Kelių tyrimo instituto atlikto audito rekomendacijas.

DOKUMENTO ŽYMUO:	LAPAS	LAPŲ	LAIDA
DL-19-01-PP-AR	5	12	0

## 2.4. Eismo juostų siaurimas dėl saugos salelės įrengimo

Vadovaujantis Pėsčiųjų perėjimo per kelius ir gatves organizavimo taisyklėmis PPOT 16 p. 23.5. Tam, kad būtų galima atnaujinti esamą pėsčiųjų perėją, pėstiesiems iki kitos gatvės pusės, iškiliosios saugos salelės ar skiriamosios juostos vienu metu reikės pereiti ne daugiau kaip dvi eismo juostas (įskaitant posūkių, lėtėjimo, greitėjimo ir maršrutiniam transportui skirtas eismo juostas). Įrengus papildomą eismo juostą, pėstiesiems iki skiriamosios juostos tektų pereiti iš viso 3 eismo juostas, todėl papildomai numatoma įrengti saugos salelę tarp pirmos ir antros eismo juostos. Saugos salelių parametrai parenkami pagal Inžinerinių saugaus eismo priemonių projektavimo ir naudojimo rekomendacijas R ISEP 10 (3.3 lentelė).

3.3 lentelė. Važiuojamosios dalies siaurimo įrengiant skiriamąją salelę parametrai

Greitis, km/h	Susiaurintos eismo juostos plotis $a$ , m	Skiriamosios salelės plotis $b'$ , m	Susiaurimo ilgis $L^2$ , m	Gatvės kategorija
50	3,00–3,50	$\geq 1,30$	$\geq 5,0$	B <sub>2</sub> <sup>3</sup> , C <sub>2</sub> , D
30	2,75–3,50	$\geq 1,00^4$	$\geq 5,0$	D <sub>2</sub>

<sup>1</sup> – jei per skiriamąją salelę eina pėsčiųjų ir dviračių takas ar yra numatoma perėja, tai salelės plotis  $b$  rekomenduojamas ne mažesnis kaip 2,00–2,50 m, įrengiami išpėjamieji paviršiai akliesiems ir silpnaregiams, nurodantys skiriamosios salelės ribas;  
<sup>2</sup> – siaurimo ilgio  $L$  reikšmė parenkama atsižvelgus į konkrečią situaciją;  
<sup>3</sup> – gali būti taikoma B<sub>2</sub> kategorijos gatvėje su dviem eismo juostomis (9,0 m pločio skersinis profilis);  
<sup>4</sup> – gali būti, jeigu nukreipiamasis ženklas Nr. 407 yra 0 grupėje, t. y. ženklo skersmuo 400 mm (300 mm prireikus).

Atsižvelgiant į išdėstytus parametrus susiaurintos pirmos ir antros eismo juostos plotis parenkamas – 3,00 metrai, saugumo salelės plotis, kadangi yra pėsčiųjų ir dviračių perėja parenkamas 2,50 m. Detalesnė informacija pateikiama plano brėžinyje.

## 2.5. Pėsčiųjų perėjos ir dviračių tako plotis

Vadovaujantis Pėsčiųjų perėjimo per kelius ir gatves organizavimo taisyklėmis PPOT 16 p. 30 Mažiausias pėsčiųjų perėjos plotis turi būti 2,5 m. Pėsčiųjų perėja gali būti numatoma platesnė, taikantis prie šaligatvio (pėsčiųjų tako, pėsčiųjų ir dviračių tako) pločio. Priimama kad pėsčiųjų perėjos plotis bus 3,5 m, o dviračių tako plotis 2,0 m. Prieš pėsčiųjų perėją ir saugos salelėje įrengiami išpėjamieji ir vedamieji paviršiai akliesiems ir silpnaregiams žmonėms.

Projekto sprendiniai suderinti au anksčiau parengtu techniniu projektu „Pėsčiųjų ir dviračių takų atkarpos nuo Upės g. iki Žalgirio g. Vilniuje, statybos projektas“. Objekto adresas Upės g., Geležinio Vilko g. Linkmenų g., Žalgirio g., Vilniaus m. Projekto rengėjas SĮ „Vilniaus planas“. Parengimo metai- 2017m.

## 2.6. Horizontalus ženklimas

Horizontalus ženklimas projektuojamas vadovaujantis Kelių horizontaliojo ženklavimo taisyklėmis bei Žiedinių sankryžų projektavimo metodiniais nurodymais MN ŽSP 12. Horizontalaus ženklavimo sprendinius žiūrėti brėžinyje Nr. DL-19-01-TDP-S-03 „Eismo organizavimo planas“.

## 2.7. Vertikalus ženklimas

DOKUMENTO ŽYMUO:	LAPAS	LAPŲ	LAIDA
DL-19-01-PP-AR	6	12	0

Vertikalus ženklimas projektuojamas vadovaujantis Kelio ženklų įrengimo ir vertikaliojo ženklavimo taisyklėmis. Vertikalus ženklimas sprendinius žiūrėti brėžinyje Nr. DL-19-01-TDP-S-03 „Eismo organizavimo planas“.

### **3. ELEKTROTECHNIKOS DALIS (AB ESO ELEKTROS TINKLAI)-(E).**

Esamus 10 kV kabelius statybos metu būtina iškelti į naują trasą. Darbus kabelio apsaugos zonoje atlikti rankiniu būdu. Vietose, kur elektros kabelinės linijos kerta kitus inžinerinius tinklus ar yra klojamos lygiagrečiai jų, tranšėjas kabeliams kasti rankiniu būdu

#### **3.1. 10 kV kabelių iškėlimas**

Iškeliami 10 kV kabeliai:

- SP72 – TR171 (AAB 3x120);
- TR171 – TR2507 (AHXMK-W 3x120);
- SP72 – MT2111-1 (AHXMK-W 3x120);
- SP72 – MT2111-2 (AHXMK-W 3x120);

Iškeliami kabeliai klojami įtraukiant į apsauginius PP d110mm vamzdžius. Projektuojami 10 kV kabelių intarpai su esamais kabeliais sujungimai 10 kV jungiamosiomis movomis. Kabelių perėjimas per Geležinio Vilko g. atliekamas uždaru būdu.

### **4. ELEKTROTECHNIKOS DALIS (GATVIŲ APŠVIETIMO TINKLAI) - (E1)**

#### **4.1. Bendrieji reikalavimai**

Visi įrengimai, gaminiai ir medžiagos, numatyti įrengti projektuojamame objekte, turi atitikti Europines normas ir standartus bei turi būti sertifikuoti ir įteisinti naudojimui Lietuvos Respublikoje.

#### **4.2. Darbų vykdymas**

Kontaktinio tinklo atramų Nr. 309 ir Nr.311R perkėlimas į naują vietą suprojektuotas projekto dalyje Nr. DL-19-01-TDP-E2. Ant šių atramų esantys šviestuvai keičiami naujais, paklojant naują 0,4 kV kabelinę apšvietimo liniją.

Esami šviestuvai įrengti ant kontaktinio tinklo atramų Nr. Nr. 309 ir Nr.311R (iš MP-9072), keičiami į naujus.

#### **4.3. Gatvės apšvietimo klasės nustatymas**

Geležinio vilko g. daliai priimta M3 motorizuoto eismo kelių apšvietimo klasė.

Gatvių apšvietimo reikalavimai pagal LST EN13201-1:2014)

	<b>M3</b>			
DOKUMENTO ŽYMUO: DL-19-01-PP-AR	LAPAS 7	LAPŲ 12	LAIDA 0	

<b>Parenkama apšvietimo klasė</b>	<b>(pagal LST EN13201-1:2014)</b>
<b>L min.</b> (kelio važiuojamosios dalies vidutinis skaitis esant sausai dangai)	cd/m <sup>2</sup> 1,0
<b>U<sub>0</sub> min.</b> (kelio važiuojamosios dalies vidutinis skaitis esant sausai dangai)	0,4
<b>U<sub>I</sub> min.</b> (kelio važiuojamosios dalies vidutinis skaitis esant sausai dangai)	0,6
<b>TI% maks.</b> (trukdomasis akinimas)	10
<b>SR</b> (aplinkos apšvieta)	0,5

#### **4.4. Pėsčiųjų perėja.**

Pėsčiųjų perėjos (atr. Nr. 1 ir Nr.2) -  $\geq 50$  lx vidutinė vertikali plokštumos einančios per pėsčiųjų perėjos centrinę ašį apšvieta, skaičiuojant 1 m. aukštyje. Šviestuvai su asimetrine kryptine optika, montuojami 6 m aukštyje ant metalinių atramų.

#### **4.5. Gatvių apšvietimo valdymas.**

Gatvių apšvietimo valdymas nekeičiamas.

#### **4.6. Pamatai atramoms.**

1 m atstumu nuo gatvės bordiūro turės būti įrengti pamatai metalinėms apšvietimo atramoms įrengti. Pamatams įrengti duobes kasti siūloma mechanizuotai, arba gręžiant. Pamatai įrengiami pagal technologiją. Pamatai turi turėti hidroizoliacinį padengimą. Pamatų viršaus altitudė derinama su gatvės sprendiniais (bordiūro paviršiaus altitudė). Detalius gatvės sprendinius žr. Susisiekimo komunikacijų projekto dalyje.

#### **4.7. Atramos.**

Ant įrengtų pamatų sumontuojamos metalinės pėsčiųjų perėjos apšvietimo atramos. Atramos turi būti padengtos antikorozine danga. Atramos prie pamatų tvirtinamos, priklausomai nuo atramos ir pamato tipų, pagal gamintojo technologiją.

Atramos turi būti karštai cinkuotos su įleidžiamomis durelėmis (be tarpinių), su gnybtų komplektu JOR-99969, kurių izoliacinė korpuso dalis pagaminta iš smūgiams atsparios ir degimo nepalaikančios termoplastinės medžiagos polipropileno, su užmaunama gembe.

#### **4.8. 0,4 kV kabelių linijos**

Tarp apšvietimo atramų Nr.305-Nr.307, Nr.307-Nr.309, Nr.309-Nr.311R (iš MP-9072), paklojami nauji 0,4 kV kabeliai. Esami kabeliai atjungiami ir demontuojami.

Kabeliai klojami apsauginiame PP vamzdyje.

DOKUMENTO ŽYMUO:	LAPAS	LAPŲ	LAIDA
DL-19-01-PP-AR	8	12	0

Projektuojamas kabelis naujose apšvietimo atramose įvedamas per pamatą ir montuojamas apšvietimo atramos konstrukcijomis iki gnybtų.

#### **4.9. Šviestuvai.**

Ant kontaktinio tinklo atramų Nr.307 Nr. 309 ir Nr.311R projektuojamos 1m metalinės gembės su 5.00° kampu. Ant gembių tvirtinami šviestuvai. Ant pėsčiųjų perėjos apšvietimo atramų projektuojami šviestuvai tvirtinami prie atramų.

Gembės turi būti padengtos antikorozine danga ir „užmaunamos“ ant metalinės atramos stiebo.

Šviestuvai skirti įrengti lauke ne žemesnio kaip IP66/66.

#### **4.10. Įžeminimas.**

Projektuojamos gatvių apšvietimo linijos atramos turi būti įžemintos įrengiant įžemiklius. Įžemiklio varža neturi viršyti 30 omų, o atstojamoji apšvietimo linijos varža – ne didesnė kaip 10 omų.

Ant metalinių atramų montuojami išorinio apšvietimo šviestuvai turi būti įnulinėti apsauginiu laidininku PE ir prijungiami prie atramoje įrengto pakartotinio įžemintuvo, įrengto pagal E[BT VIII skyriaus VI skirsnio reikalavimus.

Prieš pradėdant eksploatuoti apšvietimo įrenginius, turi būti atlikti įžemiklių varžos matavimai. Tuo atveju jei varža neatitinka keliamų reikalavimų, turi būti šrengti nauji įžemikliai.

Atramoms įžeminti naudojami vertikalūs cinkuoti įžeminimo elektrodai iš ne mažesnio kaip Ø14,2mm variuotų įžeminimo strypų. Montuojant įžemiklio sekcijas reikia matuoti įžemiklio varžą. Įžemiklis įgilinamas iki tol, kol bus pasiekta reikiama varža.

Tranšėjose pakloti įžeminimo laidininkai turi būti užpilti vienalyčiu, smulkiu ir rišliu gruntu.

#### **4.11. Esamų apšvietimo įrenginių demontavimas**

Geležinio Vilko g. esantys šviestuvai Nr.307 Nr. 309 ir Nr.311R (iš MP-9072) ir laidai išmontuojami. Demontuotos atramos ir šviestuvai pristatomos į Užsakovo nurodytą vietą, kitos susidariusios atliekos tvarkomos perduodant jas atliekų tvarkytojams.

Demontuotos kontaktinio tinklo atramos Nr. Nr.307 Nr. 309 ir Nr.311R ir kontaktinio tinklo pakabos elementai gražinami į savininko sandėlį. Atramų keitimo sprndiniai pateikiami projekto dalyje Nr. DL-19-01-TDP-E2.

DOKUMENTO ŽYMUO:	LAPAS	LAPŲ	LAIDA
DL-19-01-PP-AR	9	12	0

## **5. ELEKTROTECHNIKOS DALIS (TROLEIBUSŲ KONTAKTINIS TINKLAS)-(E2)**

### **5.1. Troleibusų kontaktinio tinklo atramų iškėlimas**

#### **5.1.1 Bendrieji reikalavimai.**

Kontaktinis tinklas turi būti permontuojamas nenutraukiant troleibusų eismo. Permontavus kontaktinį tinklą, esamos kontaktinio tinklo atramos demontuojamos.

#### **5.1.2 Kontaktinio tinklo atramos**

Esamos kontaktinio tinklo atramos 309 ir Nr.311R (2 vnt.), patenkančios į projektuojamą geležinio vilko g. išplatinimą, numatoma demontuoti. Naujos kontaktinio tinklo atramos įrengiamos 1 -1,5 m atstumu nuo važiuojamosios gatvės dalies.

Projektuojama dvi naujos metalinės, vienasiuolės kontaktinio tinklo atramos. Atramų aukštis 9,8 m virš žemės paviršiaus. Leistina apkrova 9 metrų aukštyje 8 kN – 3 vnt ir 12 kN – 1 vnt. Atramos turi būti daugiabriaunės.

#### **5.1.3 Kontaktinio tinklo atramų pamatai.**

Kontaktinio tinklo atramos montuojamos į d1000 mm gelžbetoninius pamatus. Atramos tvirtinamos gelžbetoniniame pamate, kuriame atliekamas armavimas. Pamate paliekamos angos apšvietimo kabelio užvedimui. Pamatui atliekama hidroizoliacija.

Sumontavus pamatą, užpilamas gruntas turi būti sutankintas ne mažiau 0,95 natūralaus.

#### **5.1.4 Kontaktinio tinklo pakaba**

Esama kontaktinio tinklo skersinė pakaba išmontuojama. Montuojami nauji skersiniai lynai su naujais kontaktinio tinklo palaikymo elementais ir izoliatoriais. Skersiniai kontaktinio tinklo lynai įrengiami iki kitoje gatvės pusėje esančių kontaktinio tinklo atramų.

Kontaktinio tinklo iškėlimo sprendiniai pateikiami brėžinyje Nr. DL-19-01-TDP-E2-1.

#### **5.1.5 Gatvių apšvietimo įrenginiai.**

Įrengus atramas sumontuojamos gatvių apšvietimo šviestuvai su gembėmis, į šviestuvus užvedami apšvietimui skirti magistraliniai kabeliai. Atramose sumontuojami lankstūs laidai iki šviestuvų. Atramos komplektuojamos su įleidžiamomis durelėmis apšvietimo komutaciniams aparatams įrengti (kontaktų kaladėlės, automatinis jungiklis).

Gatvių apšvietimo įrengimo sprendiniai ir medžiagos numatyti projekto dalyje Nr. DL-19-01-TDP-E1.

DOKUMENTO ŽYMUO:	LAPAS	LAPŲ	LAIDA
DL-19-01-PP-AR	10	12	0

## 6. ELEKTRONINIAI RYŠIAI (TELEKOMUNIKACIJOS) -(R)

### 6.1. Bendrieji reikalavimai

Visi įrengimai, gaminiai ir medžiagos, numatyti įrengti projektuojamame objekte, turi atitikti Europines normas ir standartus bei turi būti sertifikuoti ir įteisinti naudojimui Lietuvos Respublikoje.

### 6.2. Darbų vykdymas

Visi montavimo darbai atliekami vienu etapu prieš pradėdant gatvės rekonstrukcijos darbus. Darbų atlikimo grafiko derinimas, sprendžiamas darbo projekto metu, suderinus su elektroninių ryšių tinklų savininku.

### 6.3. Specifiniai darbai

Vietose, kur projektuojami kitos paskirties inžineriniai tinklai kerta arba klojami lygiagrečiai, žemės darbus atlikti rankiniu būdu, patikslinus esamų inžinerinių tinklų padėtį ir altitudes.

Atlikus inžinerinių tinklų įrengimo darbus, turi būti atstatytos visos buvusios dangos, atsivelžgiant į susisiekimą dalyje, numatytus gerbuvio įrengimo darbus.

Atliekant žemės kasimo darbus turi būti užtikrintas laisvas pravažiavimas gatve.

### 6.4. Šulinys Nr.117

Elektroninių ryšių (kanalizacija), šulinys nr.117, esantis Geležinio Vilko g. rekonstruojamas, pakeičiant:

- šulinio gelžbetoninį perdengimą, skirtą eksploatuoti po važiuojamąją dalimi. Kurio matmenys yra 2400x1500x120.
- gelžbetoninis išlyginamasis žiedas.
- sunkaus tipo metalinis liukas (MTT-S1 tipo).
- Kitos įdėtinės dalys;

### 6.5. Ryšių kanalizacija ir kabeliai

Esama kanalizacija ir kabeliai esantys statybos darbu zonoje yra išsaugomi.

## 7. PAVIRŠINIO LIETAUS VANDENS SURINIKIMAS

Paviršinės lietaus nuotekos nuo naujai projektuojamų paviršių (važiuojamosios dalies, šaligatvių ir pan.) yra surenkamos naujais Ø700mm g/b lietaus surinkimo šulinėliais. Surinkimo šulinėliai yra montuojami po projektuojamą gatvės bortu ir yra uždengiami kalas ketaus bordiūrinėmis grotelėmis, šulinėlių pastatymo vietos yra parenkamos atsižvelgiant į projektuojamus paviršius bei plotą.

DOKUMENTO ŽYMUO:	LAPAS	LAPŲ	LAIDA
DL-19-01-PP-AR	11	12	0

Iš trapų lietaus vanduo į naujai projektuojamą kolektorių yra nukreipiamas PVC Ø250 vamzdžiais.

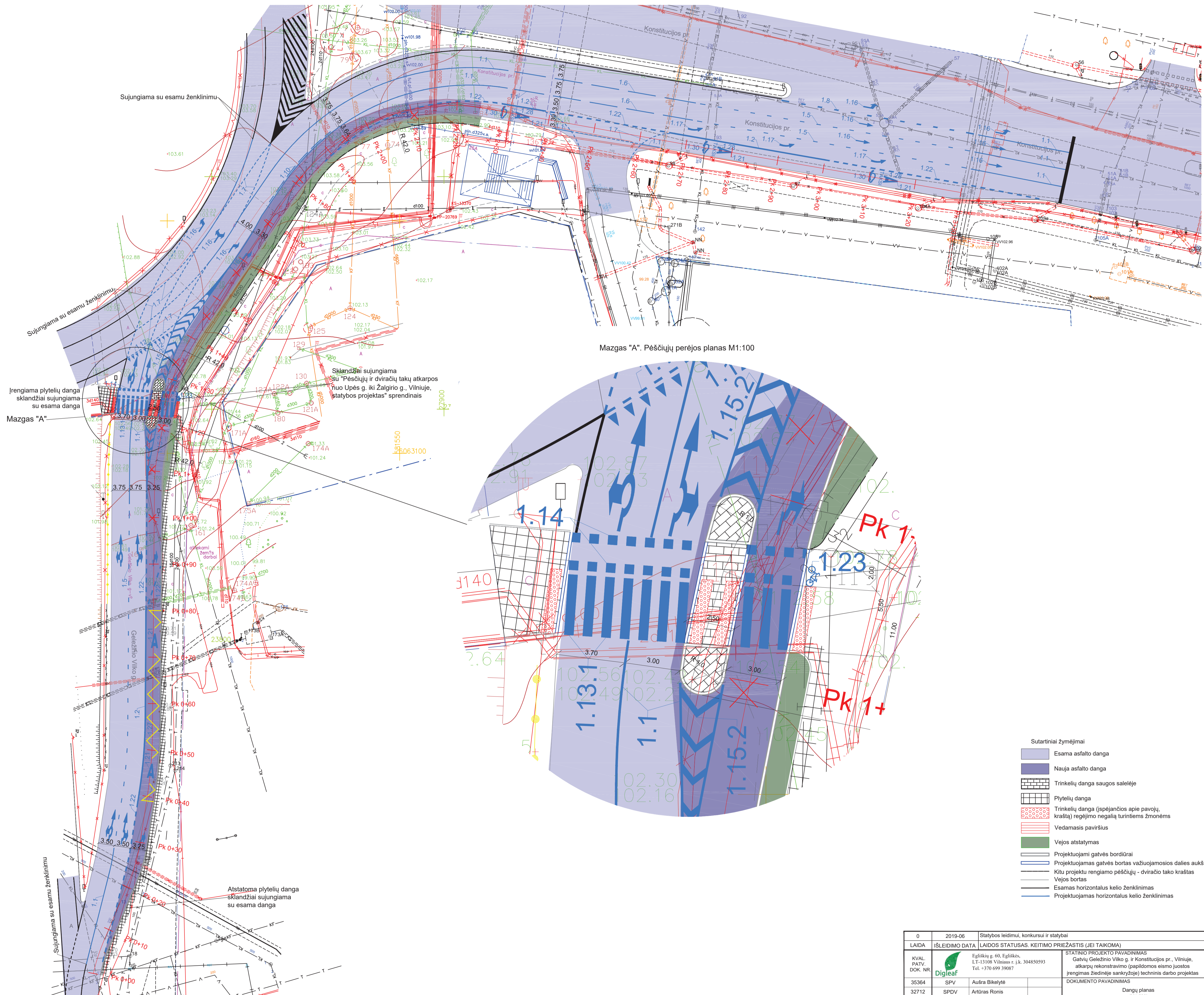
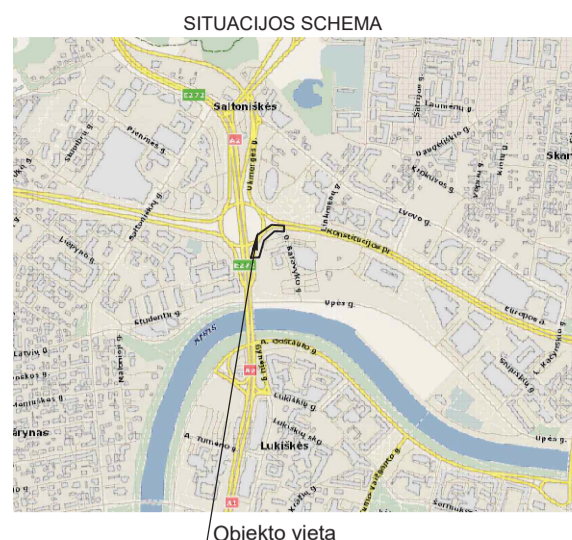
Šuliniuose, kuriuose vamzdynai yra prijungiami aukščiau nei 0,3 m nuo šulinio dugno, įrengiami kritimo stovai.

Visi veikiantys inžineriniai tinklai, patenkantys į kasamos tranšėjos zoną, laikinai pakabinami, panaudojant plieninius vamzdžius, profilius arba rąstus. Esami inžineriniai tinklai ir komunikacijos negali būti pažeistos. Visi žemės darbai prie esamų komunikacijų ir tinklų vykdomi tik rankiniu būdu ir dalyvaujant atitinkamų žinybų atstovams. Susidūrus su planuose nepažymėtais tinklais kreiptis į žinybas, kurioms pastarieji inžineriniai tinklai priklauso. Neveikiančių, neeksploatuojamų ar iškeliamų komunikacijų atkarpas, patenkančius į kasamų tranšėjų zonas, demontuoti. Prieš demontuojant tokią komunikaciją įsitikinti, kad pastaroji yra atjungta nuo miesto tinklų, priešingu atveju atlikti atjungimo darbus suderinus su atitinkamomis žinybomis.

Prieš pradėdant vykdyti darbus, visos esamų komunikacijų bei inžinerinių tinklų altitudės turi būti tikslinamos vietoje, atliekant šurfavimą. Patikslinus altitudes, esant neatitikimams, turi būti peržiūrimos projektuojamų tinklų sprendiniai.

Po esamomis komunikacijomis, praeinančiomis virš projektuojamų tinklų, sutankinti gruntą iki  $k = 0,95$

DOKUMENTO ŽYMUO:	LAPAS	LAPŲ	LAIDA
DL-19-01-PP-AR	12	12	0



Mazgas "A". Pėščiųjų perėjimo planas M1:100


Sklandžiai sujungiama su "Pėščiųjų ir dviračių takų atkarpos nuo Upės g. iki Žalgirio g., Vilniuje, statybos projektas" sprendiniais

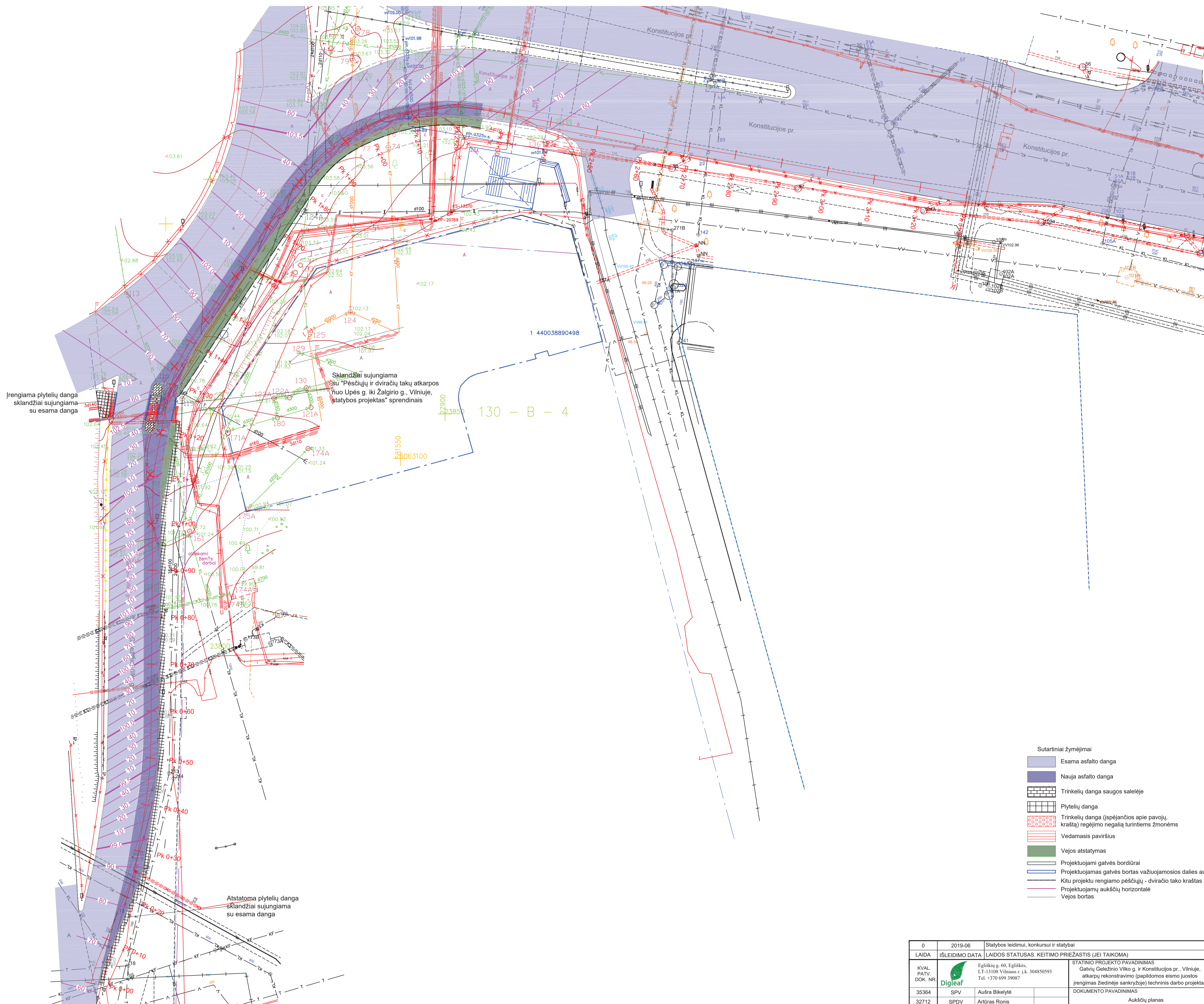
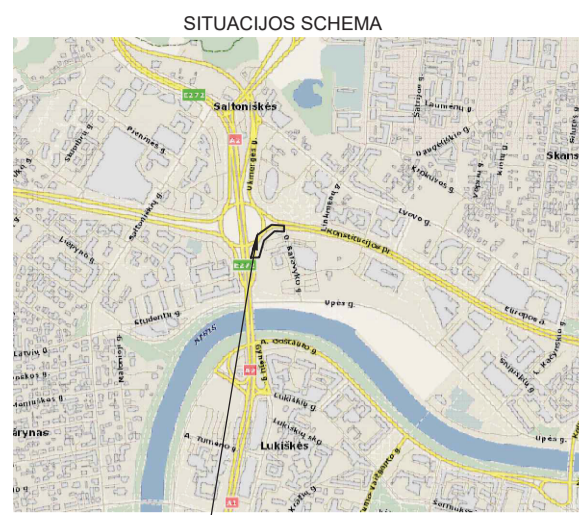
Įrengiama plytelių dangą sklandžiai sujungiama su esama dangą  
Mazgas "A"

Atstatoma plytelių dangą sklandžiai sujungiama su esama dangą

- Sutartiniai žymėjimai
- Esama asfalto dangą
  - Nauja asfalto dangą
  - Trinkelė dangą saugos salelėje
  - Plytelių dangą
  - Trinkelė dangą (spėjantįs apie pavojų, kraštą) regėjimo negaliai turintiems žmonėms
  - Vedamasis paviršius
  - Vejos atstatymas
  - Projektuojami gatvės bordiūrai
  - Projektuojamas gatvės bortas važiuojamosios dalies aukštyje
  - Kitu projektu rengiamo pėščiųjų - dviračio tako kraštą
  - Vejos bortas
  - Esamas horizontalus kelio ženklėjimas
  - Projektuojamas horizontalus kelio ženklėjimas

PASTABOS:  
1. Aukščių sistema LAS07, Koordinacių sistema LKS94

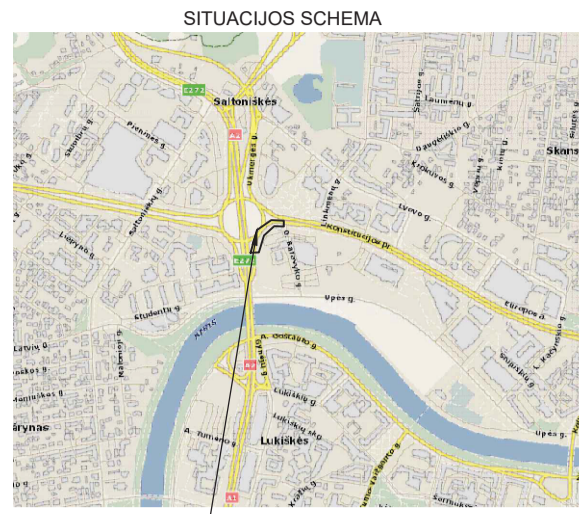
0	2019-06	Statybos leidimui, konkursui ir statybai		
LAI DA	ISLEIDIMO DATA	LAI DOS STATUSAS. KEITIMO PRIEŽASTIS (JEI TAIKOMA)		
KVAL. PATV. DOK. NR.		Egliškų g. 60, Egliskės, LT-13108 Vilnius +370 699 39087	STATYMO PROJEKTO PAVADINIMAS	
35364	SPV	Aušra Bikelytė	Gatvės Gaižiūnų g. ir Konstitucijos pr., Vilniuje, atkarpos rekonstravimo (papildomos eismo juostos įrengimas žiedinėje sankryžoje) techninis darbo projektas	
32712	SPDV	Artūras Ronis	DOKUMENTO PAVADINIMAS	LAI DA
			Dangų planas (M1:500)	0
LT	STATYTOJAS	Vilniaus miesto savivaldybė	DOKUMENTO ŽYMUO	LAPAS LAPŲ
			DL-19-01-TDP-S-1	1 1



- Sutartiniai žymėjimai
- Esama asfalto danga
  - Nauja asfalto danga
  - Trinkelių danga saugos salelėje
  - Plytelių danga
  - Trinkelių danga (spėjancios apie pavojų kraštą) regėjimo negalią turintiems žmonėms
  - Vedamasis paviršius
  - Vejos atstatymas
  - Projektuojami gatvės bordiūrai
  - Projektuojamas gatvės bortas vaziuojamosios dalies aukštyje
  - Kitu projektu rengiamo pėsčiųjų - dviračio tako kraštas
  - Projektuojamų aukščių horizontalė
  - Vejos bortas

PASTABOS:  
1. Aukščių sistema LAS07, Koordinacių sistema LKS94

0	2019-06	Statybos leidimui, konkursui ir statybai			
LAIDA	ISLEIDIMO DATA	LAIDOS STATUSAS. KEITIMO PRIEŽASTIS (JEI TAIKOMA)			
KVAL. PATV. DOK. NR.	Egliškių g. 60, Egliškės, LT-13108 Vilnius + j.k. 304850593 Tel. +370 699 39087	STATYMO PROJEKTO PAVADINIMAS	Gatvės Geležinio Vilko g. ir Konstitucijos pr., Vilniuje, atkarpos rekonstravimo (papildomos eismo juostos įrengimas žiedinėje sankryžoje) techninis darbo projektas		
35364		SPV	Aušra Bikelytė	DOKUMENTO PAVADINIMAS	Aukštųjų planas (M1:500)
32712	SPDV	Artūras Ronis		LAIDA	0
LT	STATYTOJAS	Vilniaus miesto savivaldybė	DOKUMENTO ŽYMIO	LAPAS	LAPŲ
			DL-19-01-TDP-S-2	1	1

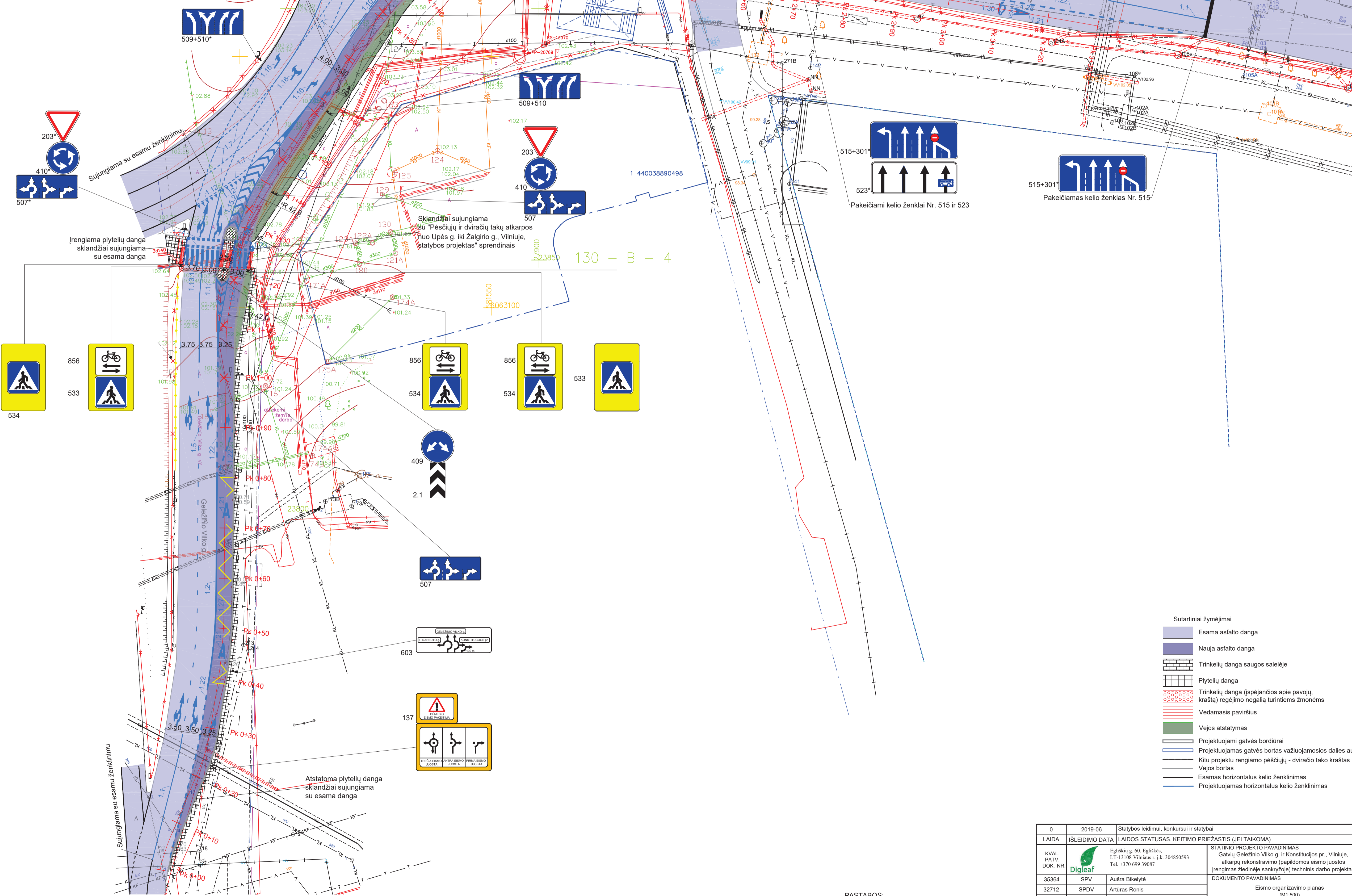


Esami kelio ženklai Nr. 705, Nr. 528, Nr. 802 perkeliami kartu su apšvietimo atrama

Esamas kelio ženklas "A juosta leidžiama važiuoti perkeliamas kartu su apšvietimo atrama

Sujungiama su esamu ženkliniu

Esamos gatvių krypčių rodyklės perkeliamos 2 m į dešinę ant naujos atramos



Įrengiama plytelių danga sklandžiai sujungiama su esama danga

Sklandžiai sujungiama su "Pėsčiųjų ir dviračių takų atkarpos nuo Upės g. iki Žalgirio g., Vilniuje, statybos projektas" sprendiniais

Atstatoma plytelių danga sklandžiai sujungiama su esama danga

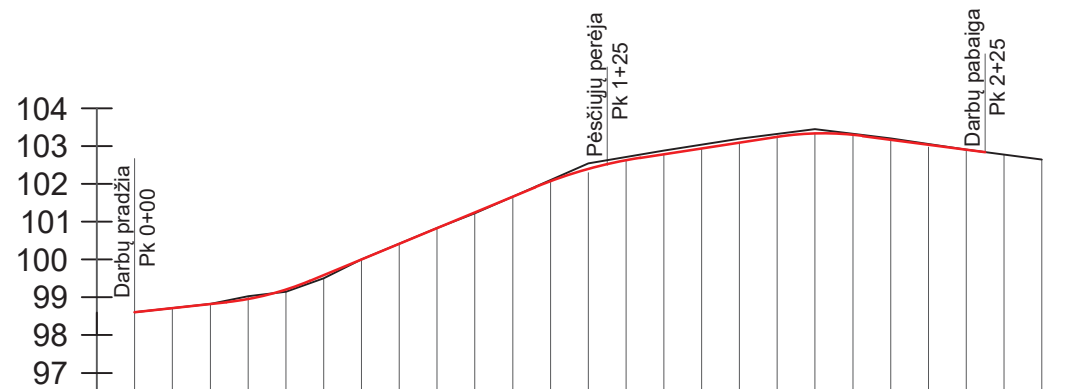
Pakeičiami kelio ženklai Nr. 515 ir 523

Pakeičiamas kelio ženklas Nr. 515

- Sutartiniai žymėjimai
- Esama asfalto danga
  - Nauja asfalto danga
  - Trinkelė danga saugos salelėje
  - Plytelių danga
  - Trinkelė danga (spėjancijos apie pavojų kraštą) regėjimo negaliant turintiems žmonėms
  - Vedamasis paviršius
  - Vejos atstatymas
  - Projektuojami gatvės bordiūrai
  - Projektuojamas gatvės bortas važiuojamosios dalies aukštyje
  - Kitu projektu rengiamo pėsčiųjų - dviračio tako kraštai
  - Vejos bortas
  - Esamas horizontalus kelio ženklinimas
  - Projektuojamas horizontalus kelio ženklinimas

PASTABOS:  
 1. Aukščių sistema LAS07, Koordinatų sistema LKS94  
 2. \* - žvaigždute pažymėti naujų kelio ženklų skydai montuojami ant esamų atramų

0	2019-06	Statybos leidimui, konkursui ir statybai		
LAIDA	ISLEIDIMO DATA	LAIDOS STATUSAS: KEITIMO PRIEŽASTIS (JEI TAIKOMA)		
KVAL. PATV. DOK. NR.		Egliškų g. 60, Egliskės, LT-13108 Vilnius + j.k. 304850593 Tel. +370 699 39087	STATYBOS PROJEKTO PAVADINIMAS	STATYBOS PROJEKTO PAVADINIMAS
35364	SPV	Aušra Bikelytė	Gatvių Gaižiūnų g. ir Konstitucijos pr., Vilniuje, atkarpos rekonstravimo (papildomos eismo juostos įrengimas žiedinėje sankryžoje) techninis darbo projektas	
32712	SPDV	Artūras Ronis	DOKUMENTO PAVADINIMAS	
			Eismo organizavimo planas (M1:500)	LAIDA
				0
LT	STATYTOJAS	Vilniaus miesto savivaldybė	DOKUMENTO ŽYMLIO	LAPAS LAPŲ
			DL-19-01-TDP-S-3	1 1



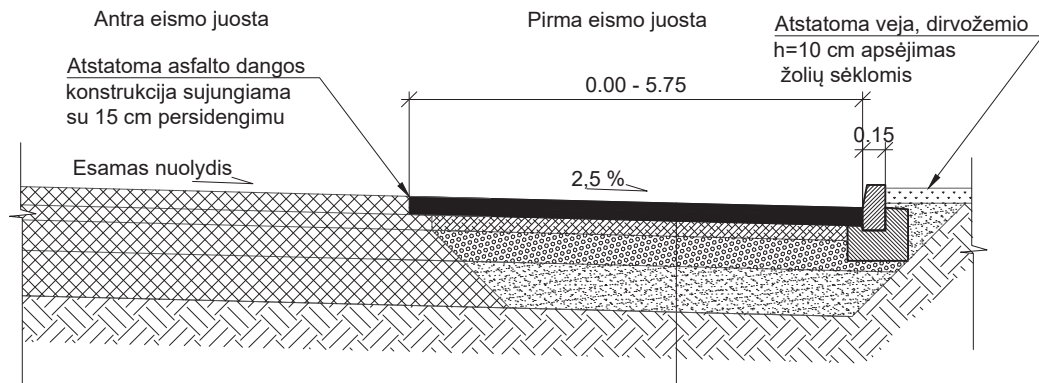
DARBŲ ŽYMĖS	0.00	0.00	0.00	-0.08	0.05	0.08	0.00	0.00	0.00	0.00	-0.05	-0.10	-0.20	-0.11	-0.10	-0.10	-0.10	-0.10	-0.08	-0.12	-0.02	-0.03	0.04	0.00	0.00	0.00
PROJEKTINĖS ALTITUDĖS, m	98.61	98.71	98.82	98.95	99.20	99.59	100.00	100.42	100.83	101.22	101.61	102.00	102.34	102.60	102.78	102.93	103.09	103.24	103.33	103.30	103.17	103.04	102.90	102.77	102.64	
NUOLYDŽIAI IR VERTIKALIOS KREIVĖS	1.08% 24.26		R=800 L=22.07		4.15% 59.60				R=1200 L=27.81		1.53% 36.20		R=800 L=22.82		-1.32% 47.23											
ESAMO PAVIRŠIAUS ALTITUDĖS, m	98.61	98.71	98.82	99.03	99.15	99.51	100.00	100.42	100.83	101.22	101.66	102.10	102.54	102.71	102.88	103.03	103.19	103.32	103.45	103.32	103.20	103.00	102.90	102.77	102.64	
PIKETAI	0+00	0+10	0+20	0+30	0+40	0+50	0+60	0+70	0+80	0+90	1+00	1+10	1+20	1+30	1+40	1+50	1+60	1+70	1+80	1+90	2+00	2+10	2+20	2+30	2+40	
TIESĖS IR KREIVĖS	L=15.16 R=37		R=29 L=6.95		R=100 L=14.65		L=52.37				L=13.44 R=42		L=15.62 R=42		L=35.21		L=47.69 R=42		L=13.81							

### Sutartiniai ženklai

- Projektuojamas važiuojamosios dalies aukštis eismo juostos centre
- Esamas paviršius projektuojamos eismo juostos centre

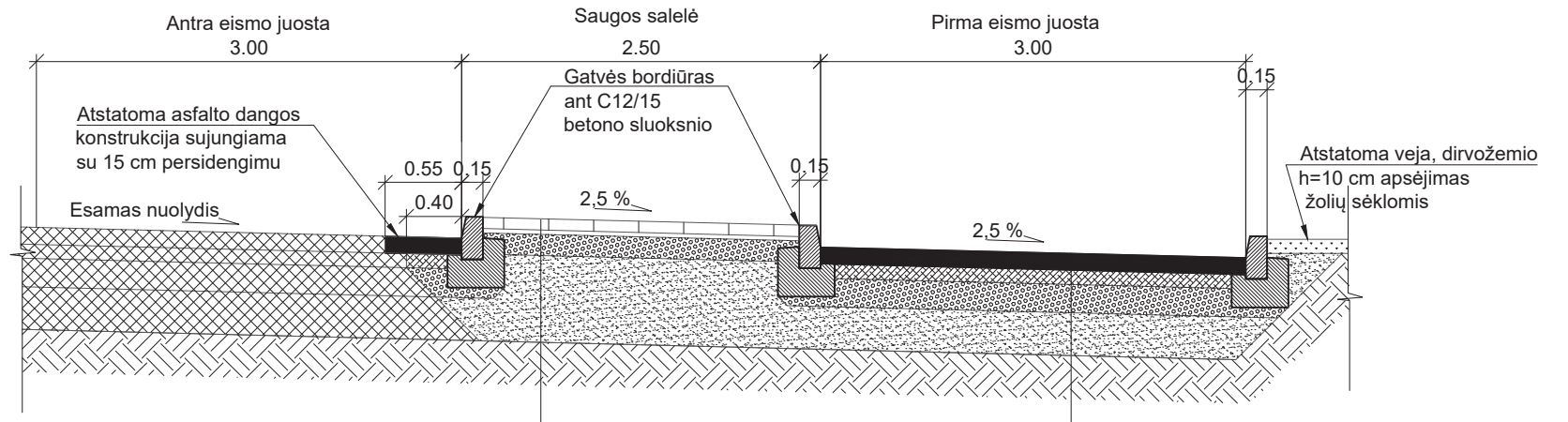
0	2019-06	Statybos leidimui, konkursui ir statybai		
LAIDA	IŠLEIDIMO DATA	LAIDOS STATUSAS. KEITIMO PRIEŽASTIS (JEI TAIKOMA)		
KVAL. PATV. DOK. NR.	Eglėškų g. 60, Eglėškės, LT-13108 Vilniaus r. j.k. 304850593 Tel. +370 699 39087	STATINIO PROJEKTO PAVADINIMAS Gatvių Geležinio Vilko g. ir Konstitucijos pr., Vilniuje, atkarpų rekonstravimo (papildomos eismo juostos įrengimas žiedinėje sankryžoje) techninis darbo projektas		
35364	SPV	Aušra Bikelytė		DOKUMENTO PAVADINIMAS Papildomos eismo juostos išilginis profilis (Mh1:2000 Mv 1:200)
32712	SPDV	Artūras Ronis		LAIDA 0
LT	STATYTOJAS	Vilniaus miesto savivaldybė		DOKUMENTO ŽYMUO DL-19-01-TDP-S-4
				LAPAS 1
				LAPŲ 1

Pjūvis  
Pk 0+00 - 1+19,3  
Pk 1+30,2 - 2+25  
per saugos salelę



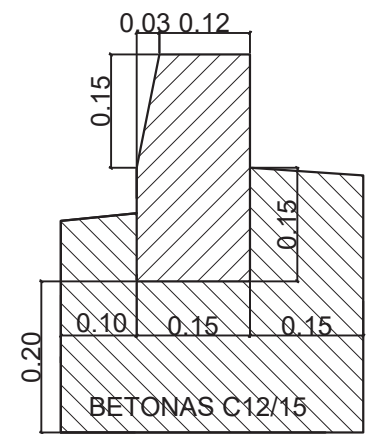
- Įrengiama asfalto dangos konstrukcija:**
- |  |       |
|--|-------|
| 1. Viršutinis asfalto sluoksnis AC 11 VS                                     | 4 cm  |
| 2. Apatinis asfalto sluoksnis AC 16 AS                                       | 8 cm  |
| 3. Asfalto pagrindo sluoksnis AC 22 PS                                       | 10 cm |
| 4. Skaldos pagrindo sluoksnis 0/45 E <sub>v2</sub> ≥150 MPa, Dpr≥103 %       | 20 cm |
| 5. Apsauginis šalčiui atsparus sluoksnis E <sub>v2</sub> ≥100 MPa, Dpr≥100 % | 30 cm |
| 6. Žemės sankasa E <sub>v2</sub> ≥45 MPa                                     |       |

Pjūvis  
Pk 1+19,3 - 1+22  
Pk 1+27,5 - 1+30,2  
per saugos salelę

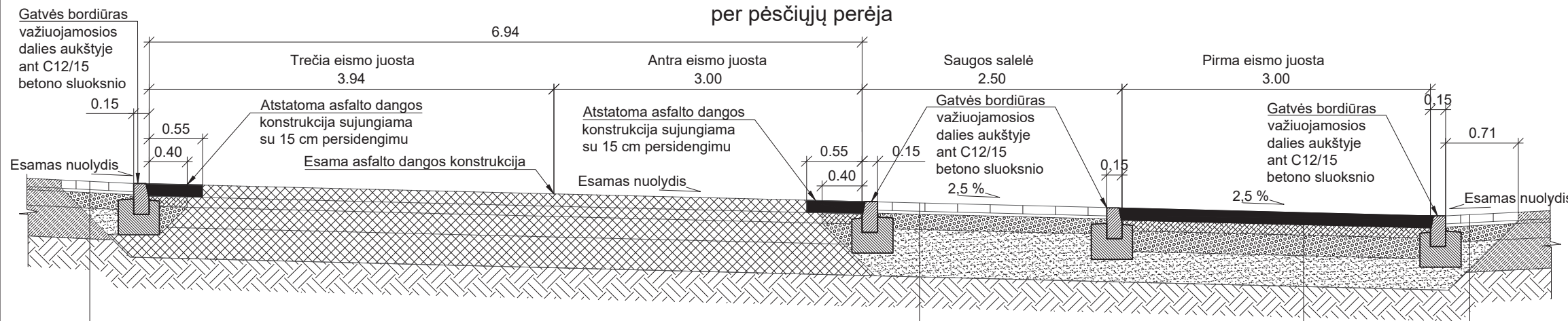


- Įrengiama saugos salelės betono trinkelėlių danga:**
- |   |       |
|---|-------|
| 1. Betono trinkelės   | 8 cm  |
| 2. Posluoksnis iš mineralinių medžiagų 0/5                                  | 3 cm  |
| 3. Skaldos pagrindo sluoksnis 0/45 E <sub>v2</sub> ≥100 MPa, Dpr≥103 %      | 15 cm |
| 4. Apsauginis šalčiui atsparus sluoksnis E <sub>v2</sub> ≥80 MPa, Dpr≥100 % | 61 cm |
| 5. Žemės sankasa E <sub>v2</sub> ≥45 MPa                                    |       |
- Įrengiama asfalto dangos konstrukcija:**
- |  |       |
|--|-------|
| 1. Viršutinis asfalto sluoksnis AC 11 VS                                     | 4 cm  |
| 2. Apatinis asfalto sluoksnis AC 16 AS                                       | 8 cm  |
| 3. Asfalto pagrindo sluoksnis AC 22 PS                                       | 10 cm |
| 4. Skaldos pagrindo sluoksnis 0/45 E <sub>v2</sub> ≥150 MPa, Dpr≥103 %       | 20 cm |
| 5. Apsauginis šalčiui atsparus sluoksnis E <sub>v2</sub> ≥100 MPa, Dpr≥100 % | 30 cm |
| 6. Žemės sankasa E <sub>v2</sub> ≥45 MPa                                     |       |


BETONINIS GATVĖS BORDIŪRAS M1:10



Pjūvis Pk 1+22 - 1+27,5  
per pėsčiųjų perėją



- Atstatoma betono plytelių danga:**
- |   |       |
|---|-------|
| 1. Betono plytelės  | 8 cm  |
| 2. Posluoksnis iš mineralinių medžiagų 0/5                                  | 3 cm  |
| 3. Skaldos pagrindo sluoksnis 0/45 E <sub>v2</sub> ≥100 MPa, Dpr≥103 %      | 15 cm |
| 4. Apsauginis šalčiui atsparus sluoksnis E <sub>v2</sub> ≥80 MPa, Dpr≥100 % |       |
| 5. Žemės sankasa E <sub>v2</sub> ≥45 MPa                                    |       |
- Įrengiama saugos salelės betono trinkelėlių danga:**
- |   |       |
|---|-------|
| 1. Betono trinkelės   | 8 cm  |
| 2. Posluoksnis iš mineralinių medžiagų 0/5                                  | 3 cm  |
| 3. Skaldos pagrindo sluoksnis 0/45 E <sub>v2</sub> ≥100 MPa, Dpr≥103 %      | 15 cm |
| 4. Apsauginis šalčiui atsparus sluoksnis E <sub>v2</sub> ≥80 MPa, Dpr≥100 % | 46 cm |
| 5. Žemės sankasa E <sub>v2</sub> ≥45 MPa                                    |       |
- Įrengiama asfalto dangos konstrukcija:**
- |  |       |
|--|-------|
| 1. Viršutinis asfalto sluoksnis AC 11 VS                                     | 4 cm  |
| 2. Apatinis asfalto sluoksnis AC 16 AS                                       | 8 cm  |
| 3. Asfalto pagrindo sluoksnis AC 22 PS                                       | 10 cm |
| 4. Skaldos pagrindo sluoksnis 0/45 E <sub>v2</sub> ≥150 MPa, Dpr≥103 %       | 20 cm |
| 5. Apsauginis šalčiui atsparus sluoksnis E <sub>v2</sub> ≥100 MPa, Dpr≥100 % | 30 cm |
| 6. Žemės sankasa E <sub>v2</sub> ≥45 MPa                                     |       |
- Atstatoma betono plytelių danga:**
- |   |       |
|---|-------|
| 1. Betono plytelės  | 8 cm  |
| 2. Posluoksnis iš mineralinių medžiagų 0/5                                  | 3 cm  |
| 3. Skaldos pagrindo sluoksnis 0/45 E <sub>v2</sub> ≥100 MPa, Dpr≥103 %      | 15 cm |
| 4. Apsauginis šalčiui atsparus sluoksnis E <sub>v2</sub> ≥80 MPa, Dpr≥100 % |       |
| 5. Žemės sankasa E <sub>v2</sub> ≥45 MPa                                    |       |

0	2019-06	Statybos leidimui, konkursui ir statybai		
LAIDA	IŠLEIDIMO DATA	LAIDOS STATUSAS. KEITIMO PRIEŽASTIS (JEI TAIKOMA)		
KVAL. PATV. DOK. NR.		Egliškių g. 60, Egliškės, LT-13108 Vilniaus r. į.k. 304850593 Tel. +370 699 39087	STATINIO PROJEKTO PAVADINIMAS Gatvių Geležinio Vilko g. ir Konstitucijos pr., Vilniuje, atkarpų rekonstravimo (papildomos eismo juostos įrengimas žiedinėje sankryžoje) techninis darbo projektas	
35364	SPV	Aušra Bikelytė	DOKUMENTO PAVADINIMAS	LAIDA
32712	SPDV	Artūras Ronis	Papildomos eismo juostos skersiniai profiliai (Mh1:50)	0
LT	STATYTOJAS	Vilniaus miesto savivaldybė	DOKUMENTO ŽYMUO	LAPAS LAPŲ
			DL-19-01-TDP-S-5	1 1



Plieninis lynas Zn Ø 8 mm  
L-22m  
83R iš MP-9072  
(Demontuojama)

Plieninis lynas Zn Ø 8 mm  
L-20m

Al 4x25, L-38m (Nr.309-Nr.311R)  
PP d75mm, L-34m

Plieninis lynas Zn Ø 8 mm  
L-22m

309 iš MP-9072  
(Demontuojama)

Al 4x25, L-44m (Nr.307-Nr.309)  
PP d75mm, L-40m

Al 4x25, L-5m

Al 4x25, L-38m (Nr.305-Nr.307)  
PP d75mm, L-34m

Nr.305 iš MP-9072

Nr.301 iš MP-9072

Nr.307 iš MP-9072

Nr.305 iš MP-9072

Nr.311R iš MP-9072

Nr.181

Nr.171A

Nr.171B

Nr.171C

Nr.171D

Nr.171E

Nr.171F

Nr.171G

Nr.171H

Nr.171I

Nr.171J

Nr.171K

Nr.171L

Nr.171M

Nr.171N

Nr.171O

Nr.171P

Nr.171Q

Nr.171R

Nr.171S

Nr.171T

Nr.171U

Nr.171V

Nr.171W

Nr.171X

Nr.171Y

Nr.171Z

Nr.171AA

Nr.171AB

Nr.171AC

Nr.171AD

Nr.171AE

Nr.171AF

Nr.171AG

Nr.171AH

Nr.171AI

Nr.171AJ

Nr.171AK

Nr.171AL

Nr.171AM

Nr.171AN

Nr.171AO

Nr.171AP

Nr.171AQ

Nr.171AR

Nr.171AS

Nr.171AT

Nr.171AU

Nr.171AV

Nr.171AW

Nr.171AX

Nr.171AY

Nr.171AZ

Nr.171BA

Nr.171BB

Nr.171BC

Nr.171BD

Nr.171BE

Nr.171BF

Nr.171BG

Nr.171BH

Nr.171BI

Nr.171BJ

Nr.171BK

Nr.171BL

Nr.171BM

Nr.171BN

Nr.171BO

Nr.171BP

Nr.171BQ

Nr.171BR

Nr.171BS

Nr.171BT

Nr.171BU

Nr.171BV

Nr.171BW

Nr.171BX

Nr.171BY

Nr.171BZ

Nr.171CA

Nr.171CB

Nr.171CC

Nr.171CD

Nr.171CE

Nr.171CF

Nr.171CG

Nr.171CH

Nr.171CI

Nr.171CJ

Nr.171CK

Nr.171CL

Nr.171CM

Nr.171CN

Nr.171CO

Nr.171CP

Nr.171CQ

Nr.171CR

Nr.171CS

Nr.171CT

Nr.171CU

Nr.171CV

Nr.171CW

Nr.171CX

Nr.171CY

Nr.171CZ

Nr.171DA

Nr.171DB

Nr.171DC

Nr.171DD

Nr.171DE

Nr.171DF

Nr.171DG

Nr.171DH

Nr.171DI

Nr.171DJ

Nr.171DK

Nr.171DL

Nr.171DM

Nr.171DN

Nr.171DO

Nr.171DP

Nr.171DQ

Nr.171DR

Nr.171DS

Nr.171DT

Nr.171DU

Nr.171DV

Nr.171DW

Nr.171DX

Nr.171DY

Nr.171DZ

Nr.171EA

Nr.171EB

Nr.171EC

Nr.171ED

Nr.171EE

Nr.171EF

Nr.171EG

Nr.171EH

Nr.171EI

Nr.171EJ

Nr.171EK

Nr.171EL

Nr.171EM

Nr.171EN

Nr.171EO

Nr.171EP

Nr.171EQ

Nr.171ER

Nr.171ES

Nr.171ET

Nr.171EU

Nr.171EV

Nr.171EW

Nr.171EX

Nr.171EY

Nr.171EZ

Nr.171FA

Nr.171FB

Nr.171FC

Nr.171FD

Nr.171FE

Nr.171FF

Nr.171FG

Nr.171FH

Nr.171FI

Nr.171FJ

Nr.171FK

Nr.171FL

Nr.171FM

Nr.171FN

Nr.171FO

Nr.171FP

Nr.171FQ

Nr.171FR

Nr.171FS

Nr.171FT

Nr.171FU

Nr.171FV

Nr.171FW

Nr.171FX

Nr.171FY

Nr.171FZ

Nr.171GA

Nr.171GB

Nr.171GC

Nr.171GD

Nr.171GE

Nr.171GF

Nr.171GG

Nr.171GH

Nr.171GI

Nr.171GJ

Nr.171GK

Nr.171GL

Nr.171GM

Nr.171GN

Nr.171GO

Nr.171GP

Nr.171GQ

Nr.171GR

Nr.171GS

Nr.171GT

Nr.171GU

Nr.171GV

Nr.171GW

Nr.171GX

Nr.171GY

Nr.171GZ

Nr.171HA

Nr.171HB

Nr.171HC

Nr.171HD

Nr.171HE

Nr.171HF

Nr.171HG

Nr.171HH

Nr.171HI

Nr.171HJ

Nr.171HK

Nr.171HL

Nr.171HM

Nr.171HN

Nr.171HO

Nr.171HP

Nr.171HQ

Nr.171HR

Nr.171HS

Nr.171HT

Nr.171HU

Nr.171HV

Nr.171HW

Nr.171HX

Nr.171HY

Nr.171HZ

Nr.171IA

Nr.171IB

Nr.171IC

Nr.171ID

Nr.171IE

Nr.171IF

Nr.171IG

Nr.171IH

Nr.171II

Nr.171IJ

Nr.171IK

Nr.171IL

Nr.171IM

Nr.171IN

Nr.171IO

Nr.171IP

Nr.171IQ

Nr.171IR

Nr.171IS

Nr.171IT

Nr.171IU

Nr.171IV

Nr.171IW

Nr.171IX

Nr.171IY

Nr.171IZ

Nr.171JA

Nr.171JB

Nr.171JC

Nr.171JD

Nr.171JE

Nr.171JF

Nr.171JG

Nr.171JH

Nr.171JI

Nr.171JJ

Nr.171JK

Nr.171JL

Nr.171JM

Nr.171JN

Nr.171JO

Nr.171JP

Nr.171JQ

Nr.171JR

Nr.171JS

Nr.171JT

Nr.171JU

Nr.171JV

Nr.171JW

Nr.171JX

Nr.171JY

Nr.171JZ

Nr.171KA

Nr.171KB

Nr.171KC

Nr.171KD

Nr.171KE

Nr.171KF

Nr.171KG

Nr.171KH

Nr.171KI

Nr.171KJ

Nr.171KK

Nr.171KL

Nr.171KM

Nr.171KN

Nr.171KO

Nr.171KP

Nr.171KQ

Nr.171KR

Nr.171KS

Nr.171KT

Nr.171KU

Nr.171KV

Nr.171KW

Nr.171KX

Nr.171KY

Nr.171KZ

Nr.171LA

Nr.171LB

Nr.171LC

Nr.171LD

Nr.171LE

Nr.171LF

Nr.171LG

Nr.171LH

Nr.171LI

Nr.171LJ

Nr.171LK

Nr.171LL

Nr.171LM

Nr.171LN

Nr.171LO

Nr.171LP

Nr.171LQ

Nr.171LR

Nr.171LS

Nr.171LT

Nr.171LU

Nr.171LV

Nr.171LW

Nr.171LX

Nr.171LY

Nr.171LZ

Nr.171MA

Nr.171MB

Nr.171MC

Nr.171MD

Nr.171ME

Nr.171MF

Nr.171MG

Nr.171MH

Nr.171MI

Nr.171MJ

Nr.171MK

Nr.171ML

Nr.171MM

Nr.171MN

Nr.171MO

Nr.171MP

Nr.171MQ

Nr.171MR

Nr.171MS

Nr.171MT

Nr.171MU

Nr.171MV

Nr.171MW

Nr.171MX

Nr.171MY

Nr.171MZ

Nr.171NA

Nr.171NB

Nr.171NC

Nr.171ND

Nr.171NE

Nr.171NF

Nr.171NG

Nr.171NH

Nr.171NI

Nr.171NJ

Nr.171NK

Nr.171NL

Nr.171NM

Nr.171NN

Nr.171NO

Nr.171NP

Nr.171NQ

Nr.171NR

Nr.171NS

Nr.171NT

Nr.171NU

Nr.171NV

Nr.171NW

Nr.171NX

Nr.171NY

Nr.171NZ

Nr.171OA

Nr.171OB

Nr.171OC

Nr.171OD

Nr.171OE

Nr.171OF

Nr.171OG

Nr.171OH

Nr.171OI

Nr.171OJ

Nr.171OK

Nr.171OL

Nr.171OM

Nr.171ON

Nr.171OO

Nr.171OP

Nr.171OQ

Nr.171OR

Nr.171OS

Nr.171OT

Nr.171OU

Nr.171OV

Nr.171OW

Nr.171OX

Nr.171OY

Nr.171OZ

Nr.171PA

Nr.171PB

Nr.171PC

Nr.171PD

Nr.171PE

Nr.171PF

Nr.171PG

Nr.171PH

Nr.171PI

Nr.171PJ

Nr.171PK

Nr.171PL

Nr.171PM

Nr.171PN

Nr.171PO

Nr.171PP

Nr.171PQ

Nr.171PR

Nr.171PS

Nr.171PT

Nr.171PU

Nr.171PV

Nr.171PW

Nr.171PX

Nr.171PY

Nr.171PZ

Nr.171QA

Nr.171QB

Nr.171QC

Nr.171QD

Nr.171QE

Nr.171QF

Nr.171QG

Nr.171QH

Nr.171QI

Nr.171QJ

Nr.171QK

Nr.171QL

Nr.171QM

Nr.171QN

Nr.171QO

Nr.171QP

Nr.171QQ

Nr.171QR

Nr.171QS

Nr.171QT

Nr.171QU

Nr.171QV

Nr.171QW

Nr.171QX

Nr.171QY

Nr.171QZ

Nr.171RA

Nr.171RB

Nr.171RC

Nr.171RD

Nr.171RE

Nr.171RF

Nr.171RG

Nr.171RH

Nr.171RI

Nr.171RJ

Nr.171RK

Nr.171RL

Nr.171RM

Nr.171RN

Nr.171RO

Nr.171RP

Nr.171RQ

Nr.171RR

Nr.171RS

Nr.171RT

Nr.171RU

Nr.171RV

Nr.171RW

Nr.171RX

Nr.171RY

Nr.171RZ

Nr.171SA

Nr.171SB

Nr.171SC

Nr.171SD

Nr.171SE

Nr.171SF

Nr.171SG

Nr.171SH

Nr.171SI

Nr.171SJ

Nr.171SK

Nr.171SL

Nr.171SM

Nr.171SN

Nr.171SO

Nr.171SP

Nr.171SQ

Nr.171SR

Nr.171SS

Nr.171ST

Nr.171SU

Nr.171SV

Nr.171SW

Nr.171SX

Nr.171SY

Nr.171SZ

Nr.171TA

Nr.171TB

Nr.171TC

Nr.171TD

Nr.171TE

Nr.171TF

Nr.171TG

Nr.171TH

Nr.171TI

Nr.171TJ

Nr.171TK

Nr.171TL

Nr.171TM

Nr.171TN

Nr.171TO

Nr.171TP

Nr.171TQ

Nr.171TR

Nr.171TS

Nr.171TT

Nr.171TU

Nr.171TV

Nr.171TW

Nr.171TX

Nr.171TY

Nr.171TZ

Nr.171UA

Nr.171UB

Nr.171UC

Nr.171UD

Nr.171UE

Nr.171UF

Nr.171UG

Nr.171UH

Nr.171UI

Nr.171UJ

Nr.171UK

Nr.171UL

Nr.171UM

Nr.171UN

Nr.171UO

Nr.171UP

Nr.171UQ

Nr.171UR

Nr.171US

Nr.171UT

Nr.171UU

Nr.171UV

Nr.171UW

Nr.171UX

Nr.171UY

Nr.171UZ

Nr.171VA

Nr.171VB

Nr.171VC

Nr.171VD

Nr.171VE

Nr.171VF

Nr.171VG

Nr.171VH

Nr.171VI

Nr.171VJ

Nr.171VK

Nr.171VL

Nr.171VM

Nr.171VN

Nr.171VO

Nr.171VP

Nr.171VQ

Nr.171VR

Nr.171VS

Nr.171VT

Nr.171VU

Nr.171VV

Nr.171VW

Nr.171VX

Nr.171VY

Nr.171VZ

Nr.171WA

Nr.171WB

Nr.171WC

Nr.171WD

Nr.171WE

Nr.171WF

Nr.171WG

Nr.171WH

Nr.171WI

Nr.171WJ

Nr.171WK

Nr.171WL

Nr.171WM

Nr.171WN

Nr.171WO

Nr.171WP

Nr.171WQ

Nr.171WR

Nr.171WS

Nr.171WT

Nr.171WU

Nr.171WV

Nr.171WW

Nr.171WX

Nr.171WY

Nr.171WZ

Nr.171XA

Nr.171XB

Nr.171XC

Nr.171XD

Nr.171XE

Nr.171XF

Nr.171XG

Nr.171XH

Nr.171XI

Nr.171XJ

Nr.171XK

Nr.171XL

Nr.171XM

Nr.171XN

Nr.171XO

Nr.171XP

Nr.171XQ

Nr.171XR

Nr.171XS

Nr.171XT

Nr.171XU

Nr.171XV

Nr.171XW

Nr.171XX

Nr.171XY

Nr.171XZ

Nr.171YA

Nr.171YB

Nr.171YC

Nr.171YD

Nr.171YE

Nr.171YF

Nr.171YG

Nr.171YH

Nr.171YI

Nr.171YJ

Nr.171YK

Nr.171YL

Nr.171YM

Nr.171YN

Nr.171YO

Nr.171YP

Nr.171YQ

Nr.171YR

Nr.171YS

Nr.171YT

Nr.171YU

Nr.171YV

Nr.171YW

Nr.171YX

Nr.171YY

Nr.171YZ

Nr.171ZA

Nr.171ZB

Nr.171ZC

Nr.171ZD

Nr.171ZE

Nr.171ZF

Nr.171ZG

Nr.171ZH

Nr.171ZI

Nr.171ZJ

Nr.171ZK

Nr.171ZL

Nr.171ZM

Nr.171ZN

Nr.171ZO

Nr.171ZP

Nr.171ZQ

Nr.171ZR

Nr.171ZS

Nr.171ZT

Nr.171ZU

Nr.171ZV

Nr.171ZW

Nr.171ZX

Nr.171ZY

Nr.171ZZ

Sutartiniai žymėjimai	
	Esama asfalto danga
	Projektuojama asfalto danga
	Projektuojama trinkelų danga saugos salelėje
	Vejos atstatymas
	Projektuojami gatvės bordiūrai
	Projektuojamas gatvės bortas važiujamosios dalies aukštyje
	Kitu projektu rengiamų pėsčiųjų - dviračių tako kraštai
	Gatvių raudonųjų linijų riba
	Esamų sklypų ribos
	Projektuojamas pėsčiųjų perėjimo šviestuvai ant metalinės atramos
	Projektuojamas šviestuvai ant metalinės atramos
	Projektuojama 0,4kV kabelinė apšvietimo linija
	Projektuojama 10 kV kabelinė linija
	Kabelinė linija PP vamzdyje
	Projektuojami troleibusų kontaktinio tinklo skersinis lynas
	Rekonstruojamas ryšių kanalizacijos šulinys
	Demontuojama esama apšvietimo linija

0	2019-06-11	Projektiniai pasiūlymai visuomenės informavimui	LAIDOS STATUSAS, KEITIMO PRIEŽASTIS (JEI TAIKOMA)
KVAL. PATV. DOK. NR.	ISLEIDIMO DATA	LAIDOS STATUSAS, KEITIMO PRIEŽASTIS (JEI TAIKOMA)	STATYMO PROJEKTO PAVADINIMAS
			STATYMO PROJEKTO PAVADINIMAS
			Objektas: Egliškių g. 60, Egliškių, LT-13108 Vilnius + j.k. 304850593 Tel. +370 699 39067
35364	SPV	Aušra Bikelytė	DOKUMENTO PAVADINIMAS
32712	SPDV-S	Artūras Ronis	LAIDA
31813	SPDV-E	Sergejus Lomakovas	0
24922	SPDV-LVN	Donatas Breiva	Suvestinis inžinerinių tinklų planas (M1:500)
	SPDV-R	Jonas Karlonas	LAIDA
	STATYTOJAS		DOKUMENTO ŽYMUO
LT	Vilniaus miesto savivaldybė		DL-19-01-TDP-TSP
			LAPAS LAPŲ
			1 1

PASTABOS:  
1. Projektas atliktas pagal:  
- VISA MŪD technines sąlygas Nr.16/945, 2016-08-28.  
- UAB "Greda" technines sąlygas Nr.16/265, 2018-08-27.  
- AB "ESO" technines sąlygas Nr.15K-18-44132, 2018-10-03.  
- UAB "VGAET" technines sąlygas Nr.177-18, 2018-08-22.  
- UAB "VVT" technines sąlygas Nr.511-831(1.20), 2018-10-22.  
- AB "Telia" technines sąlygas Nr.1-4-0328/18, 2018-10-31.

Egle

Elektroninio dokumento nuorašas

UAB „VILNIAUS VYSTYMO KOMPA NIJA“  
20 19 m. balandžio mėn. 18 d.  
Nr. 49



VILNIAUS MIESTO SAVIVALDYBĖS ADMINISTRACIJOS  
MIESTO ŪKIO IR TRANSPORTO DEPARTAMENTAS

UAB „Vilniaus vystymo kompanija“  
info@vilniausvystymas.lt

2019-04- Nr. A51- /19(2.9.4.5E-UK7)  
1 2019-04-10 Nr. A50-10427/19

DĖL GELEŽINIO VILKO G. IR KONSTITUCIJOS PR. REKONSTRAVIMO  
PROJEKTINIŲ PASIŪLYMŲ

Vilniaus miesto savivaldybės administracijos Inžinerinių statinių projektų ir projektinių pasiūlymų vertinimo darbo grupė peržiūrėjo Geležinio Vilko g. ir Konstitucijos pr. rekonstravimo projektinius pasiūlymus ir pasiūlymų sprendiniams pritaria su pastabomis:

1. Viešojo transporto įvažos vietą kelti link tilto per Neries upę.
2. Projekte numatyti esamą eismo organizavimu būdą.

Vyresnysis patarėjas

Arūnas Visockas

Sonata Čapienė, tel. (8 5) 211 2136, el. p. [sonata.capiene@vilnius.lt](mailto:sonata.capiene@vilnius.lt)

<b>DETALŪS METADUOMENYS</b>	
<b>Dokumento sudarytojas (-ai)</b>	Vilniaus miesto savivaldybė 188710061, Konstitucijos pr. 3, LT-09601, Vilnius
<b>Dokumento pavadinimas (antraštė)</b>	DĖL GELEŽINIO VILKO G. IR KONSTITUCIJOS PR. REKONSTRAVIMO PROJEKTINIŲ PASIŪLYMŲ
<b>Dokumento registracijos data ir numeris</b>	2019-04-29 Nr. A51-38581/19(2.9.4.5E-UK7)
<b>Dokumento gavimo data ir dokumento gavimo registracijos numeris</b>	–
<b>Dokumento specifikacijos identifikavimo žymuo</b>	ADOC-V1.0
<b>Parašo paskirtis</b>	Pasirašymas
<b>Parašą sukūrusio asmens vardas, pavardė ir pareigos</b>	Arūnas Visockas, Vyresnysis patarėjas, pavaduojantis departamento direktorių, Miesto ūkio ir transporto departamentas
<b>Sertifikatas išduotas</b>	ARŪNAS VISOCKAS, Vilniaus miesto savivaldybės administracija LT
<b>Parašo sukūrimo data ir laikas</b>	2019-04-24 08:28:12 (GMT+03:00)
<b>Parašo formatas</b>	XAdES-X-L
<b>Laiko žymoje nurodytas laikas</b>	2019-04-24 08:28:24 (GMT+03:00)
<b>Informacija apie sertifikavimo paslaugų teikėją</b>	ADIC CA-A, Asmens dokumentu israsymo centras prie LR VRM LT
<b>Sertifikato galiojimo laikas</b>	2018-11-19 17:30:33 – 2021-11-18 17:30:33
<b>Informacija apie būdus, naudotus metaduomenų vientisumui užtikrinti</b>	"Registravimas" paskirties metaduomenų vientisumas užtikrintas naudojant "RCSC IssuingCA, VI Registru centras - i.k. 124110246 LT" išduotą sertifikatą "Dokumentų valdymo sistema Avilys, Vilniaus miesto savivaldybės administracija, į.k.188710061 LT", sertifikatas galioja nuo 2018-12-27 14:17:37 iki 2021-12-26 14:17:37
<b>Pagrindinio dokumento priedų skaičius</b>	–
<b>Pagrindinio dokumento priedamų dokumentų skaičius</b>	–
<b>Priedamo dokumento sudarytojas (-ai)</b>	–
<b>Priedamo dokumento pavadinimas (antraštė)</b>	–
<b>Priedamo dokumento registracijos data ir numeris</b>	–
<b>Programinės įrangos, kuria naudojantis sudarytas elektroninis dokumentas, pavadinimas</b>	Dokumentų valdymo sistema „Avilys“, versija 3.5.4
<b>Informacija apie elektroninio dokumento ir elektroninio (-ių) parašo (-ų) tikrinimą (tikrinimo data)</b>	Atitinka specifikacijos keliamus reikalavimus. Visi dokumente esantys elektroniniai parašai galioja (2019-04-29 08:19:30)
<b>Paieškos nuoroda</b>	–
<b>Papildomi metaduomenys</b>	Nuorašą suformavo 2019-04-29 08:19:30 Dokumentų valdymo sistema „Avilys“

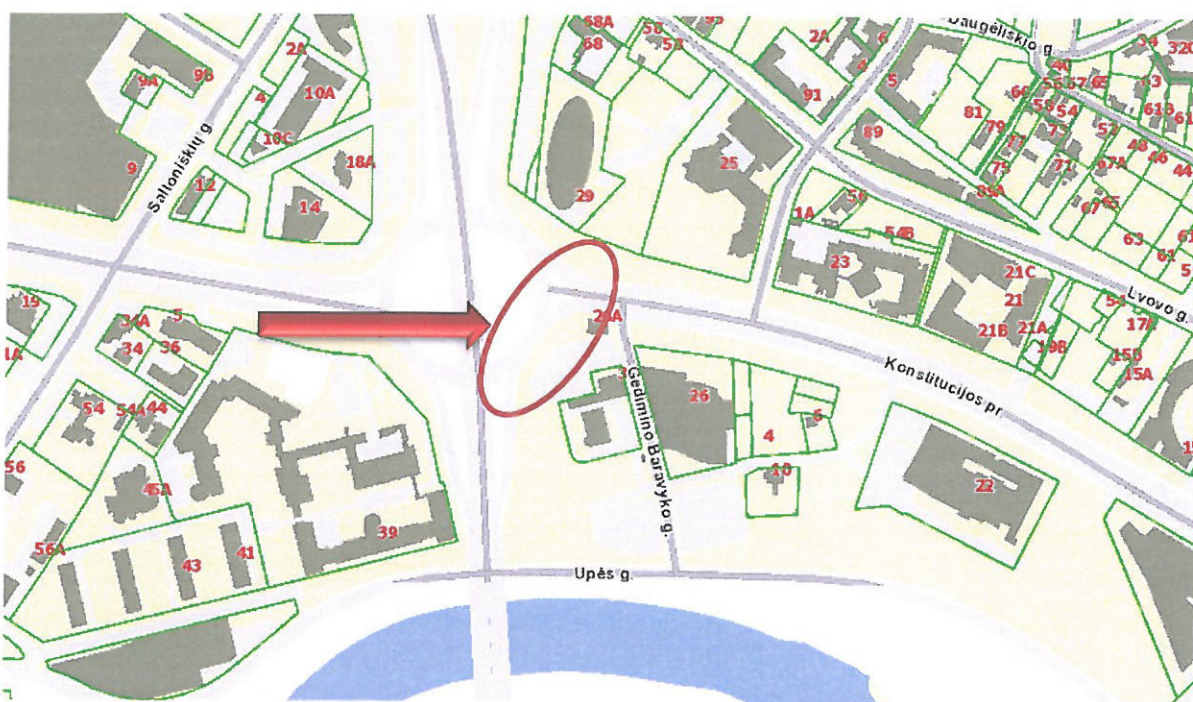
TVIRTINAMA:

Vilniaus miesto savivaldybės administracijos  
Miesto ūkio ir transporto departamento

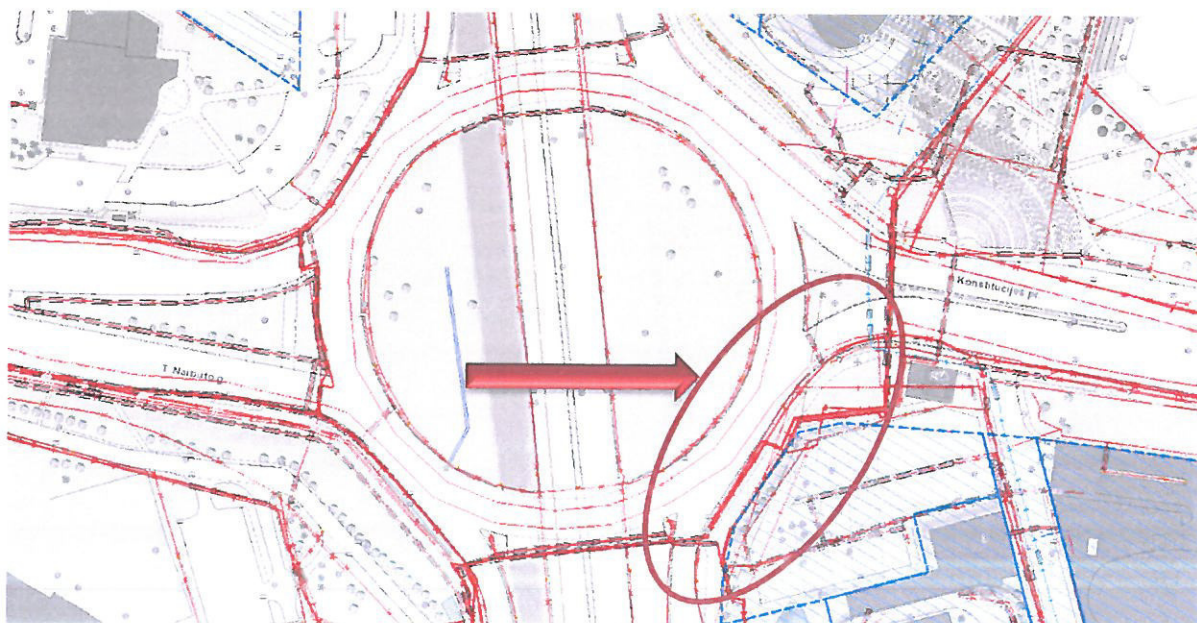
Direktorius Virginijus Pauža \_\_\_\_\_  
2018 m. - 10 mėn. - 09 d.

**GATVIŲ (8.2.) GELEŽINIO VILKO G. IR KONSTITUCIJOS PR., VILNIUJE, ATKARPŲ  
REKONSTRAVIMO (PAPILDOMOS EISMO JUOSTOS ĮRENGIMAS ŽIEDINĖJE  
SANKRYŽOJE) TECHNINIO DARBO PROJEKTO PARENGIMAS, STATYBĄ  
LEIDŽIANČIO DOKUMENTO GAVIMAS IR STATINIO PROJEKTO VYKDYMO  
PRIEŽIŪRA**

**PROJEKTAVIMO UŽDUOTIS**



Pav. Nr.1. ištrauka iš regia.lt



Pav. Nr.2 ištrauka iš maps.vilnius.lt/teritoriju-planavimas

(TECHNINĖ SPECIFIKACIJA)

Eil. Nr.	Pavadinimas Reikalavimai
<b>I. Bendra informacija apie pirkimo objektą</b>	
1.	<b>Projekto pavadinimas.</b> Gatvių (8.2.) Geležinio Vilko g. ir Konstitucijos pr., Vilniuje, atkarpų rekonstravimo (papildomos eismo juostos įrengimas žiedinėje sankryžoje) techninis darbo projektas <i>(Projekto pavadinimas tikslinamas ir suformuojamas pagal STR 1.04.04:2017 „Statinio projektavimas, projekto ekspertizė“ 6.8. punktą)</i>
2.	<b>Statytojas (Užsakovas)</b> Vilniaus miesto savivaldybės administracija, į. k. 188710061, Konstitucijos pr. 3, LT-09601 Vilnius (toliau – Statytojas (Užsakovas))
3.	<b>Statinio projektavimo valdytojas (Projekto valdytojas)</b> UAB „Vilniaus vystymo kompanija“, į. k. 120750163, Algirdo g. 19, LT-03218 Vilnius (toliau – Projekto valdytojas)
4.	<b>Statinio statybos rūšis</b> Statinio rekonstravimas <i>(Statinio statybos rūšis nustatoma pagal projektuojamų darbų apimtį vadovaujantis STR 1.01.08:2002 „Statinio statybos rūšys“ ir gali būti tikslinama projektavimo metu.)</i>
5.	<b>Statinio kategorija</b> Ypatingasis statinys <i>(Pagal STR 1.01.03:2017 „Statinių klasifikavimas“)</i>
6.	<b>Projekto rengimo etapas</b> Techninis darbo projektas (vieno etapo projektas)
7.	<b>Statybos vieta</b> Geležinio Vilko g. ir Konstitucijos pr., Vilnius, gatvių atkarpos žiedinėje sankryžoje Vilniaus senamiestis. Vizualinės apsaugos pozonis
8.	<b>Projektuotojas</b> Renkamas konkurso metu

<b>II. Perkamų projektavimo paslaugų apimtis, trukmė ir užsakovo pateikiami duomenys</b>	
10.	<b>Projektavimo (įprastos) paslaugos</b> Gatvių (8.2.) Geležinio Vilko g. ir Konstitucijos pr., Vilniuje, atkarpų rekonstravimo (papildomos eismo juostos įrengimas žiedinėje sankryžoje) techninio darbo projekto parengimo, statybą leidžiančio dokumento gavimo ir statinio projekto vykdymo priežiūros paslaugos. 1. Projektas turi būti rengiamas naudojant licencijuotas programas. 2. Techninio darbo projekto rangovas (toliau – Projektuotojas) pagal Lietuvos Respublikos įstatymų ir kitų teisės aktų reikalavimus projektavimo paslaugas privalo atlikti tokios sudėties bei apimtys, kad ji būtų pakankama projekto paskirčiai įgyvendinti ir atitiktų aukščiausius šiuo metu projektavimo darbų rinkoje taikomus profesinius standartus. <b>Techninio darbo projekto (toliau – Projekto) parengimo paslaugos.</b> 1. Atsižvelgiant į statinio paskirtį, statybos rūšį, specialiąsias, paveldosaugos ir prisijungimo sąlygas, turi būti parengtos visos statiniui (-iams) rekonstruoti ir naudoti būtinos Projekto dalys, kurių sprendiniai įgyvendintų esminius statinio, aplinkos, visuomenės sveikatos saugos, kraštovaizdžio ir kitos apsaugos (saugos), trečiųjų asmenų interesų apsaugos ir paskirties reikalavimus. 2. Projekto sudedamųjų dalių sudėtis ir sprendinių detalumas (techninės specifikacijos, aiškinamieji raštai, brėžiniai ir sprendinius pagrindžiantys skaičiavimai) Statytojo

(Užsakovo) ir Projekto valdytojo reikalavimu privalo atitikti STR 1.04.04.2017 „Statinio projektavimas, projekto ekspertizė“ 12 priedo reikalavimus.

**Projekto sudedamosios dalys** (įskaitant, bet neapsiribojant):

1. bendroji;
2. susisiekimui;
3. sklypo sutvarkymo (sklypo planas);
4. vandentiekio ir nuotekų šalinimo (lietaus nuotekų ir statybinio drenažo nuvedimas nuo inžinerinio statinio);
5. elektrotechnikos (gatvės apšvietimo, troleibusų kontaktinio tinklo, ESO tinklų iškėlimas);
6. elektroninių ryšių (telekomunikacijų tinklų iškėlimas);
7. pasirengimo statybai ir statybos darbų organizavimo;
8. statybos skaičiuojamosios kainos nustatymo;
9. žiniaraščiai (grupuojami pagal finansavimo šaltinius, tinkamus ir netinkamus finansuoti darbus, konstruktyvus, inžinerinius tinklus ir kt. Statytojo (Užsakovo) ar Projekto valdytojo pateiktus reikalavimus);
10. kitos būtinos dalys, kurias, įvertinęs projektuojamų statinių specifiką, specialiuosius reikalavimus (jeigu tokie reikalingi) ir prisijungimo sąlygas, Projektuotojas suderina su Statytoju (Užsakovu) ir Projekto valdytoju.

**11. Kitos (papildomos) paslaugos, susijusios su projektavimo paslaugomis**

**Kitos Projektuotojui deleguojamos, Projektuotojo užsakomos, suderinamos, apmokamos ir atliekamos paslaugos:**

1. Projektavimo eigoje, esant būtinybei, Projektuotojas užsako ir apmoka topografinės nuotraukos patikslinimą ir/ar papildymą.
2. Jeigu reikalinga, inžinerinių statinių ir tinklų papildomų prisijungimo sąlygų gavimas ir/ar esamų atnaujinimas.
3. Specialiųjų paveldosaugos reikalavimų, visų reikalingų rašytinių pritarimų (vadovaujantis STR 1.05.01:2017 „Statybą leidžiantys dokumentai. Statybos užbaigimas. Statybos sustabdymas. Savavališkos statybos padarinių šalinimas. Statybos pagal neteisėtai išduotą statybą leidžiantį dokumentą padarinių šalinimas“ 6 priedu) gavimas Statytoju (Užsakovu) vardu.
4. Jeigu reikalinga, būtina atlikti inžinerinių servitutų suformavimo, servitutinių sutarčių (jeigu reikalinga suformuoti inžinerinėms komunikacijoms nutiesti ir eksploatuoti) parengimo ir gavimo darbus (išskyrus kompensacijų apmokėjimą).
5. Nacionalinės žemės tarnybos leidimo projektuoti ir remontuoti/statyti inžinerinius statinius (susisiekimui komunikacijas, inžinerinius tinklus, kitus inžinerinius statinius ir t.t.) valstybinėje žemėje gavimas.
6. Kitų reikalingų sutikimų, suderinimų ar pritarimų gavimas iki statybą leidžiančio dokumento gavimo. Visų kitų darbų, susijusių su prisijungimo sąlygose ir specialiuosiuose reikalavimuose (jeigu tokie reikalingi) apibrėžtais reikalavimais, derinimo metu derinimo institucijų iškeltais ar įstatyminiuose ir normatyviniuose dokumentuose nustatytais reikalavimais atlikimas (jeigu tai priklauso Projektuotojui atlikti pagal galiojančius įstatyminius ir normatyvinius dokumentus ar pagal galiojančius įstatyminius ir normatyvinius dokumentus Statytojas (Užsakovas) gali juos pavesti atlikti Projektuotojui).
7. Projekto eigoje įgyvendinamų Projekto sprendinių pateikimas ir aptarimas su Statytoju (Užsakovu) ir/ar Projekto valdytoju ne rečiau kaip kas 14 kalendorinių dienų, visą sutarties įgyvendinimo laikotarpį. Projekto valdytoju pareikalavus, Projektuotojas turės pateikti

	<p>Projekto sprendinių išaiškinimus, patikslinimus bei kitą Projekto įgyvendinimui reikalingą informaciją raštu. Projekto sprendiniai turi būti ekonomiškai pagrįsti ir racionalūs, Statytojui (Užsakovui) ir/ar Projekto valdytojui pareikalavus, Projektuotojas turės raštu pateikti projektinių sprendinių parinkimo motyvus ir jų ekonominį pagrindimą, atliktą palyginus skirtingų sprendinių skaičiuojamąją kainą, galimus eksploatavimo kaštus, tvarų išteklių naudojimą ir kt.</p> <ol style="list-style-type: none"> <li>8. Projekto dokumentacijos bendrosios ir specialiosios (paveldosauginės) ekspertizės atlikimui parengimas ir pateikimas.</li> <li>9. Projekto dokumentacijos (apibrėžtos STR 1.04.04:2017 122.1. punkte, gavus Statytojo (Užsakovo) ir Projekto valdytojo pritarimą) pateikimas bendrajai projekto ekspertizei atlikti. Projektuotojas privalo pataisyti Projektą pagal ekspertizės akte nurodytas privalomas pastabas projektavimo darbų sutartyje nustatytu laiku be papildomo apmokėjimo. Pataisytą Projektą (gavus bendrosios projekto ekspertizės aktą su išvada, kad Projektą galima tvirtinti) Projektuotojas teikia Statytojui (Užsakovui) tvirtinimui.</li> <li>10. Projekto dokumentacijos pateikimas specialiajai (paveldosauginei) projekto ekspertizei atlikti. Projektuotojas privalo pataisyti Projektą pagal ekspertizės akte nurodytas privalomas pastabas projektavimo darbų sutartyje nustatytu laiku be papildomo apmokėjimo.</li> <li>11. Statytojo (Užsakovo) patvirtinto Projekto patalpinimas į Lietuvos Respublikos statybos leidimų ir statybos valstybinės priežiūros informacinę sistemą „Infostatyba“. Projektuotojas privalo pataisyti Projektą pagal derinančių institucijų pastabas be papildomo apmokėjimo.</li> <li>12. Statybą leidžiančių dokumentų gavimas (Statytojo (Užsakovo) vardu) ir apmokėjimas.</li> <li>13. Projektuotojas privalo parengti Projektą taip, kad nebūtų prieštaravimų ir neatitikimų skirtingose Projekto dalyse. Tuo atveju, jei tokie neatitikimai bus nustatyti vykdant rangos darbų pirkimo viešąjį konkursą arba statybos metu, Projektuotojas privalės nedelsiant koreguoti dokumentaciją taip, kad nebūtų pažeisti teisėti Statytojo (Užsakovo) interesai.</li> <li>14. Projektinės dokumentacijos klaidų, prieštaravimų, neatitikimų normatyviniams dokumentams, projekto sprendinių ir sudedamųjų dalių tarpusavio nesuderinamumo ir/ar prieštaravimų neatlygintinas taisymas per sutartyje nurodytą terminą. Statytojui (Užsakovui) ir/ar Projekto valdytojui patyrus nuostolių, Projektuotojas atlygina žalą įstatymų nustatyta tvarka.</li> <li>15. Statytojui (Užsakovui) ir/ar Projekto valdytojui pareikalavus, pasikeitus skaičiuojamųjų kainų lygiui ar iškilus poreikiui keisti skaičiuojamąją kainą, pakoreguoti statybos skaičiuojamosios kainos nustatymo dalį ne daugiau kaip 3 (tris) kartus per ne ilgesnį kaip 3 (trijų) metų nuo statybą leidžiančio dokumento gavimo dienos laikotarpį.</li> <li>16. Projektuotojas įsipareigoja ne vėliau kaip per 2 (dvi) darbo dienas raštu atsakyti Statytojo (Užsakovo) ir/ar Projekto valdytojo elektroninėmis priemonėmis pateiktus klausimus statinių statybos darbų rangos viešųjų pirkimų metu.</li> <li>17. Visi kiti darbai, tyrimai ir vertinimai, kurie gali būti pagrįstai laikomi būtinais statinio (-ių), inžinerinių tinklų projektinių sprendinių, Projekto parengimui, statybą leidžiančių dokumentų gavimui turi būti atlikti nepriklausomai nuo to ar jie apibūdinami šiame dokumente, ar ne.</li> </ol>
12.	<p><b>Projektavimo paslaugų trukmė dienomis (mėnesiais)</b></p> <p>Projektavimo darbų pradžia – gatvių (8.2.) Geležinio Vilko g. ir Konstitucijos pr., Vilniuje, atkarpų rekonstravimo (papildomos eismo juostos įrengimas žiedinėje sankryžoje) techninio darbo projekto parengimo, statybą leidžiančio dokumento gavimo ir statinio projekto vykdymo priežiūros paslaugų sutarties pasirašymo diena.</p>

	<ol style="list-style-type: none"> <li>1. Detalus projektavimo darbų grafikas pateikiamas derinti su Statytoju (Užsakovu) ir Projekto valdytoju ne vėliau kaip per <b>5</b> (penkias) kalendorines dienas nuo Sutarties pasirašymo datos. Kartu su projektavimo darbų grafiku Projektuotojas pateikia visų su projektu dirbančių ir už atskiras Projekto dalis atsakingų projektuotojų sąrašą, jų kontaktinę informaciją ir atsakomybių aprašymą.</li> <li>2. Atliekami visi Projekto įgyvendinimui būtini tyrimai, matavimai, parengiami Projekto principiniai projektiniai sprendimai ir suderinami su Statytoju (Užsakovu) ir Projekto valdytoju per <b>20 (dvidešimt)</b> kalendorinių dienų nuo Sutarties pasirašymo datos.</li> <li>3. Paruošiami projektiniai pasiūlymai pagal STR 1.04.04:2017 „Statinio projektavimas, projekto ekspertizė“ 13 priedo reikalavimus ir pradedamos projektinių pasiūlymų viešinimo procedūros STR 1.04.04:2017 „Statinio projektavimas, projekto ekspertizė“ 8 skyriuje nustatyta tvarka per <b>40 (keturiasdešimt)</b> kalendorinių dienų nuo Sutarties pasirašymo datos.</li> <li>4. Paruošiama projektinė medžiaga (brėžiniai, planai, pjūviai, pagrindiniai mazgai, techninės specifikacijos, preliminarai skaičiuojamoji statybos darbų kaina) ir suderinama su Projekto valdytoju ir Statytoju (Užsakovu), suderinami projektiniai pasiūlymai, jei reikia gaunami gaunami specialieji reikalavimai per <b>70 (septyniasdešimt)</b> kalendorinių dienų nuo Sutarties pasirašymo datos.</li> <li>5. Projektas pilnai užbaigiamas ir pateikiamas projekto ekspertizei per <b>100 (šimtą)</b> kalendorinių dienų nuo nuo Sutarties pasirašymo datos.</li> <li>6. Projektuotojas pataiso Projektą pagal bendrosios ir (jeigu reikalinga) specialiosios (paveldosauginės) statinio projekto ekspertizės pastabas per <b>5 (penkias)</b> darbo dienas nuo jų gavimo ir užbaigia Projekto ekspertizę (gaunamas teigiamas Projekto bendrosios ir specialiosios (paveldosauginės) ekspertizės aktas) per <b>130 (šimtą trisdešimt)</b> kalendorinių dienų nuo Sutarties įsigaliojimo dienos.</li> <li>7. Statybą leidžiantis dokumentas gaunamas ne vėliau kaip per <b>30 (trisdešimt)</b> kalendorinių dienų nuo teigiamos Projekto ekspertizės išvados gavimo dienos.</li> <li>8. Kartu su statybą leidžiančiu dokumentu Projektuotojas Statytojui (Užsakovui) ir Projekto valdytojui pateikia galutinę, pagal IS „Infostatyba“ Projektą derinančių institucijų pastabas pataisytą projektinę dokumentaciją (*.adoc; *.pdf formatu).</li> <li>9. Statinio Projekto vykdymo priežiūra atliekama per visą statybos darbų vykdymo laikotarpį iki objekto atidavimo naudojimui.</li> </ol>
<b>13.</b>	<p><b>Paslaugų teikėjui pateikiamos dokumentų, reikalingų Projektui parengti, kopijos</b></p> <ol style="list-style-type: none"> <li>1. Planuojamo gatvių atkarpų išplatinimo schema;</li> <li>2. Gatvių atkarpų schema su inžineriniais tinklais;</li> <li>3. Vilniaus miesto savivaldybės administracijos miesto ūkio ir transporto departamento prisijungimo prie susisiekimo komunikacijų sąlygos 2018-08-28 Nr. 18/945;</li> <li>4. UAB „Grinda“ lietaus vandens, statybinio drenažo nuvedimo (prisijungimo) Vilniaus mieste technines sąlygos 2018-08-27 Nr. 18/265;</li> <li>5. UAB „Vilniaus gatvių apšvietimo elektros tinklai“ prisijungimo prie Vilniaus gatvių apšvietimo elektros tinklų sąlygos 2018-08-22 Nr. 177-18;</li> <li>6. AB „Energijos skirstymo operatorius“ elektros tinklų ir įrenginių perkėlimo (rekonstravimo) sąlygos 2018-10-03 Nr. ISK18-44132.</li> </ol>

	<b>III. Reikalavimai projektavimo paslaugoms</b>
<b>14.</b>	<p><b>Projekto rengimo dokumentams taikomi teisės aktai, normatyviniai statybos techniniai dokumentai bei normatyviniai statinio saugos ir paskirties dokumentai</b></p> <p>Projektas rengiamas vadovaujantis:</p>

	<ol style="list-style-type: none"> <li>1. Statybos įstatymu ir kitais įstatymais, reglamentuojančiais statinio saugos ir paskirties reikalavimus; teisės aktais, reglamentuojančiais esminius statinių reikalavimus ir statinio techninius parametrus pagal statinių ar statybos produktų charakteristikų lygius ir klases; kitais teisės aktais; teritorijų planavimo, normatyviniais statybos techniniais dokumentais ir normatyviniais statinio saugos ir paskirties dokumentais.</li> <li>2. Projektas turi būti rengiamas naudojant licencijuotą projektavimo programinę įrangą.</li> <li>3. Projekte naudojamų teisės aktų, normatyvinių statybos techninių dokumentų ir kt. dokumentų aktualumas pagal statybos įstatymo 24 straipsnio 24 punktą.</li> <li>4. Rengiant Projektą vadovautis šia projektavimo užduotimi, Statybos įstatymo 24 straipsnio 3 dalyje išvardintais privalomaisiais statinio projekto rengimo dokumentais.</li> <li>5. Projekto sprendiniai, pateikti techninėse specifikacijose, aiškinamuosiuose raštuose, brėžiniuose bei darbų kiekių žiniaraščiuose, turi būti susieti tarpusavyje ir atskiruose Projekto dokumentuose bei tarp atskirų Projekto sudedamųjų dalių neturi prieštarauti vieni kitiems.</li> </ol> <p>Jei pirkimo dokumentuose nenurodyta kitaip, minimaliais reikalavimais statybos darbų ir technologijų kokybei bei atlikimui laikyti reikalavimus, nurodytus Lietuvos statybininkų asociacijos statybos taisyklėse <a href="http://www.statybostaisykles.lt/">http://www.statybostaisykles.lt/</a>. Turi būti vadovaujama si aktualiomis taisyklių redakcijomis.</p>
15.	<p><b>Esminiai projektavimo reikalavimai bei kiti rodikliai ir charakteristikos statiniui pagal sprendinių dalis</b></p> <ol style="list-style-type: none"> <li>1. Projekto sprendiniai turi užtikrinti, kad projektuojami inžineriniai statiniai bei kita infrastruktūra darniai prisijungs prie jau esamos ir ją papildys.</li> <li>2. Rengiant Projektą būtina įvertinti:       <ol style="list-style-type: none"> <li>2.1. Vilniaus miesto savivaldybės administracijos miesto ūkio ir transporto departamento prisijungimo prie susisiekimo komunikacijų sąlygas 2018-08-28 Nr. 18/945;</li> <li>2.2. UAB „Grinda“ lietaus vandens, statybinio drenažo nuvedimo (prisijungimo) Vilniaus mieste technines sąlygas 2018-08-27 Nr. 18/265;</li> <li>2.3. UAB „Vilniaus gatvių apšvietimo elektros tinklai“ prisijungimo prie Vilniaus gatvių apšvietimo elektros tinklų sąlygas 2018-08-22 Nr. 177-18;</li> <li>2.4. AB „Energijos skirstymo operatorius“ elektros tinklų ir įrenginių perkėlimo (rekonstravimo) sąlygas 2018-10-03 Nr. ISK18-44132.</li> <li>2.5. Techninio projekto „Pėsčiųjų takai (Nauja statinio statyba), Dviračių takai (Naujo statinio statyba)“ (Statytojas – Vilniaus miesto savivaldybė, Statybos leidimo Nr. LSNS-01-170519-00978) sprendinius;</li> </ol> </li> <li>3. Perkelti troleibusų kontaktinį tinklą, gatvės apšvietimo tinklus, iškelti požeminius inžinerinius tinklus.</li> <li>4. Platinimą (3,25 m pločio) projektuoti žalios vejės sąskaita iki esamo bordiūro, kur yra suprojektuotas dviračių takas.</li> <li>5. Lietaus nuotekas nuvesti į šalia Geležinio Vilko g. esantį lietaus nuotekų tinklą.</li> <li>6. Suprojektuoti AB „Energijos skirstymo operatorius“ priklausančių elektros tinklų ir įrenginių, trukdančių vykdyti statybos ar rekonstrukcijos darbus pertvarkymą (perkėlimas, rekonstravimas, apsaugojimas, išmontavimas, iškėlimas).</li> <li>7. Eismo reguliavimo ir eismo saugumo priemonės (pėsčiųjų perėjas, kryptinius apšvietimus, saugumo saleles) projektuoti ir įrengti vadovaujantis Vilniaus miesto savivaldybės administracijos direktoriaus 2009-10-15 patvirtintu įsakymu Nr. 30-1783 „Techninių eismo reguliavimo priemonių įrengimo ir jų priežiūros Vilniaus mieste aprašus“ ir Vilniaus miesto savivaldybės tarybos 2006-04-26 sprendimu Nr. 1-1136 patvirtintomis „Saugaus eismo reguliavimo priemonių įrengimo Vilniaus mieste rekomendacijomis“</li> </ol>

8. Perkelti esamą gatvių apšvietimo elektros tinklą, prijungiant prie esamo apšvietimo elektros tinklo maitinimo punkto MP2111 ir MP9072 artimiausios atramos, panaudojant UAB „Vilniaus viešasis transportas“ atramas ir esamą leistiną naudoti galią.
9. Projekto sprendiniai turi atitikti STR 2.03.01:2001 „Statiniai ir teritorijos. Reikalavimai žmonių su negalia reikmėms“ reikalavimus. Šaligatviuose prieš lygio ar krypties pasikeitimus ir susikirtimų su gatvių važiuojamąją dalimi bei kitomis kliūtėmis vietose išpėjamieji paviršiai turi būti įrengti su reljefiniu paviršiumi.
10. Dangų konstrukcijas projektuoti vadovaujantis:
  - 10.1. Automobilių kelių standartizuotų dangų konstrukcijų projektavimo taisyklėmis KPT SDK 07, patvirtintomis Lietuvos automobilių kelių direkcijos prie Susisiekimo ministerijos generalinio direktoriaus 2008 m. sausio mėn. 21 d. įsakymu Nr. V-7;
  - 10.2. Vilniaus miesto savivaldybės administracijos Miesto ūkio ir transporto departamento direktoriaus 2016-09-29 įsakymu Nr. A15-1701/16(2.1.4-UK) patvirtintomis rekomendacijomis „Vilniaus miesto gatvių asfalto mišinių techniniai reikalavimai ir sluoksnių įrengimo rekomendacijos“.
11. Numatyti visus reikalingus atstatomuosius darbus po rekonstravimo, įskaitant sklypo gerbūvio atstatymo darbus. Numatyti ir įvertinti kitus būtinus darbus.
12. Projekte turi būti pateikta pakankamai ir pakankamo detalumo junginių (mazgų), kad viešo pirkimo metu tiekėjas galėtų suskaičiuoti tikslią pasiūlymo sąmatinę kainą. Parengiami brėžiniai: planai, pjūviai, mazgai ir t.t.
13. Jeigu Projekto dokumentuose yra klaidų, neatitikimų ar prieštaravimų, tai dokumentų viršenybė nustatoma prioriteto tvarka: 1) Techninės specifikacijos; 2) Aiškinamasis raštas; 3) Brėžiniai; 4) Medžiagų žiniaraštis.
14. Kiti sprendiniai, jei jie reikalingi pagal Lietuvos Respublikos įstatymų, kitų teisės aktų, normatyvinių statybos techninių dokumentų bei privalomųjų statinio projekto rengimo dokumentų reikalavimus.
15. Sprendiniai derinami su Statytoju (Užsakovu) ir Projekto valdytoju. Sprendiniai turi atitikti galiojančius Lietuvos Respublikos įstatymus ir kitus teisės aktus, normatyvinius statybos techninius dokumentus, higienos normas.
16. Esant Statytojo (Užsakovo) ar Projekto valdytojo pastaboms, Projektuotojas turi paaiškinti sprendinių priėmimo motyvus ir/arba sprendinius pataisyti. Šie sprendiniai raštu suderinami su Statytoju (Užsakovu) ir Projekto valdytoju.

**16. Nurodymai sprendinių derinimui, jų pritarimui ir pan.**

**Pagrindiniai nurodymai sprendinių derinimui, pritarimui ir kt.**

1. Projektavimas pradedamas tik suderinus visus klausimus su Statytoju (Užsakovu), Projekto valdytoju ir patikslinus užduotį projektavimui.
2. Suderinti Projektinius pasiūlymus su Statytoju (Užsakovu) ir Projekto valdytoju. Suderinti projektinių pasiūlymų rengimo užduotį ir parengtus Projektinius pasiūlymus su Vilniaus miesto savivaldybės administracijos direktoriaus įgaliotu savivaldybės administracijos valstybės tarnautoju, atlikti visuomenės informavimą STR 1.04.04:2017 VIII. skyriaus nustatyta tvarka.
3. Projekto sprendinius, medžiagų, įrenginių ir statybos produktų technines specifikacijas ir technologijas suderinti su Statytoju (Užsakovu) ir Projekto valdytoju.
4. Projektą derinti su kitomis valstybinės priežiūros institucijomis, kaip to reikalauja įstatymai, kiti teisės aktai.
5. Gauti Statytojo (Užsakovo) ir Projekto valdytojo pritarimą Projektui esminiems sprendiniams ir Projekto tvirtinimą – vadovaujantis STR 1.04.04:2017 „Statinio projektavimas, projekto ekspertizė“ 52 - 55 punktais.

	<p>6. Projektuotojas privalo pateikti Projekto sudedamųjų dalių sprendinių tarpusavio suderinimo aktus, pasirašytus Projekto vadovo ir Projektų dalių vadovų ir priiimti atsakomybę už šių aktų turinį ir sprendinių atitiktį faktinėms statybos sąlygoms.</p> <p>7. Bet koks projektinių sprendinių keitimas, papildymas ar taisymas privalo būti suderintas su Statytoju (Užsakovu), Projekto valdytoju, įformintas teisės aktų nustatyta tvarka</p> <p>8. Blogų projektinių sprendinių taisymas ar jų pakeitimas kitais; projektinių sprendinių klaidų pašalinimas ar pakeitimas kitais projektiniais sprendiniais visą sutarties galiojimo laiką Projektuotojo privalo būti atliekamas neatlygintinai, per su Statytoju (Užsakovu) ir Projektavimo valdytoju suderintą terminą. Projekto keitimai, papildymai ir taisymai atliekami parengiant naujos laidos projektinių sprendinių dokumentą, šiam dokumentui suteikiama nauja laida. Jei projekto dokumentai keičiami, papildomi ir taisomi kelis kartus, kiekvieną kartą dokumentams suteikiama nauja laida. Projektuotojas, parengęs Projektą, jo keitimus, papildymus ir taisymus, jį pasirašęs, patvirtina, kad Projektas atitinka įstatymų, kitų teisės aktų, projekto rengimo dokumentų, normatyvinių statybos techninių dokumentų, normatyvinių statinio saugos ir paskirties dokumentų nuostatas, ir atsako už viso projekto kokybę, projekto keitimų, papildymų ir taisymų pasekmes.</p>
17.	<p><b>Reikalavimai projekto rengimo dokumentų kalbai (-oms)</b> Projektas statybai Lietuvos Respublikoje rengiamas valstybine kalba.</p>
18.	<p><b>Reikalavimai projekto rengimo dokumentų įforminimui, sudėčiai ir pan.</b></p> <p><b>Reikalavimai Projekto rengimo sprendiniams.</b></p> <ol style="list-style-type: none"> <li>1. Pagrindiniai normatyviniai dokumentai ir kitos sąlygos, kuriomis vadovaujantis turės būti atliekami darbai, turi būti nurodyti parengtoje projektinėje dokumentacijoje ir techninėse specifikacijose.</li> <li>2. Projekto sudedamųjų dalių techninės specifikacijos turi būti parašytos konkrečiai šiam Projektui, išsamios ir detalios.</li> <li>3. Projektuotojas privalo užtikrinti ir, Statytojui (Užsakovui) ir/ar Projekto valdytojui pareikalavus, pateikti dokumentus, užtikrinančius jog Projekto sudedamųjų dalių techninėms specifikacijoms atitinkančius statybos produktus, medžiagas, įrenginius, gaminius ir kt. gali tiekti ne mažiau kaip trys gamintojai.</li> <li>4. Visos projekte nurodytos medžiagos, statybos produktai, įrenginiai ir gaminiai turi būti reikiama tvarka įteisinti ES ir/ar Lietuvoje.</li> <li>5. Darbų kiekių žiniaraščiai turi būti sudaromi pagal projektavimo užduoties reikalavimus. Projekto brėžiniuose, darbų kiekių žiniaraščiuose darbus grupuoti pagal projekto sudedamąsias dalis ir atskirų darbų grupes (darbų grupių skirstymas turi būti suderintas tarp Projektų dalių).</li> <li>6. Formuojant minimalius statybos darbų technologijų ir kokybės reikalavimus panaudoti nuorodas į <a href="http://www.statybostaisykles.lt">www.statybostaisykles.lt</a> aktualiose redakcijose esančius atitinkamų statybos darbų technologijų ir kokybės aprašus.</li> <li>7. Projektuotojo pateikiama Projekto dokumentacija privalo būti su nuasmenintais asmenų duomenimis (fizinių asmenų asmens kodai, kt.).</li> <li>8. Projektas komplektuojamas ir įforminamas LST 1516:2015 nustatyta tvarka.</li> <li>9. Statytojui (Užsakovui) turės būti pateikti 3 (trys) spausdinti Projekto (pataisyto po ekspertizės ir IS „Infostatyba“ derinančių institucijų pastabas, po statybą leidžiančio dokumento gavimo) ir elektroninės Projekto *.pdf ir *.adoc. versijos (failų ir katalogų pavadinimai bei struktūra formuojami pagal Projekto sudedamąsias dalis bei STR 1.05.01:2017 „Statybą leidžiantys dokumentai, statybos užbaigimas“ nustatytus minimalius raiškos reikalavimus, maksimalų rinkmenos dydį, kt.) kompaktinio disko (CD/DVD) formate ir perduodami Statytojui (Užsakovui) (1 egz.) bei Projektų valdytojui (2 egz.). Visi Projekto sudedamųjų dalių sudėtyje esantys dokumentai, kuriuose yra fizinių asmenų asmens duomenys, privalo būti nuasmeninti.</li> </ol>

<p>10. Statytojui (Užsakovui) ir Projekto valdytojui turi būti perduotos parengtos darbinės failų versijos su neapribota galimybe juos redaguoti: skaičiuojamosios kainos nustatymo dalis (*.dbf ir *.xls, arba kt. analogiška formatais), Projekto sudedamųjų dalių projektinių sprendinių brėžiniai – vektorine grafika (*.dwg, *.xls, arba kt. analogiška formatais), tekstinės dalys (*.pdf ir *.docx arba kt. analogiška formatais).</p> <p>Statytojui (Užsakovui) ir Projekto valdytojui turi būti perduotas kompaktinis diskas (CD), kuriame būtų pateikti dokumentai: Projektuotojo civilinės atsakomybės draudimas, statybą leidžiantis dokumentas, Projektą rengusių specialistų kvalifikaciniai dokumentai, Projekto vadovo paskyrimo dokumentai. Šie dokumentai turi būti pateikti *.pdf formatu.</p>
---

<b>19.</b>	<b>IV. Reikalavimai statinio projekto vykdymo priežiūrai</b>
	<b>Statinio projekto vykdymo priežiūra</b>
	<ol style="list-style-type: none"> <li>1. Statinio Projekto vykdymo priežiūra turi būti vykdoma vadovaujantis STR 1.06.01:2016 „Statybos darbai. Statinio statybos priežiūra“ VI skyriumi “Statinio projekto vykdymo priežiūros tvarkos aprašas”.</li> <li>2. Privaloma visų statinio Projekto sudedamųjų dalių sprendinių vykdymo priežiūra, kurią vykdo statinio Projektą parengęs Projektuotojas.</li> <li>3. Iki statinio statybos pradžios Projektuotojas Statytojui (Užsakovui) ir Projekto valdytojui pateikia ir suderina: <ol style="list-style-type: none"> <li>3.1. kalendorinį statinio projekto vykdymo priežiūros darbų grafiką;</li> <li>3.2. statinio projekto vykdymo priežiūros grupės sudėtį (statinio projekto vykdymo priežiūros vadovo ir visų statinio projekto dalių vykdymo priežiūros vadovų vardai, pavardės, pareigos, dokumentų, suteikiančių teisę eiti atitinkamas pareigas, išdavimo, galiojimo datos ir numeriai, kontaktinė informacija – telefonai, elektroniniai paštai);</li> <li>3.3. lankymosi statybvietyje laiką ir tvarką.</li> </ol> </li> <li>4. Projektuotojo paskirtų (pasamdytų) statinio projekto vykdymo priežiūros vadovo ir statinio projekto dalies vykdymo priežiūros vadovo pareigos ir teisės apibrėžtos STR 1.06.01:2016 VI skyriaus ketvirtajame skirsnyje. Statinio Projekto vykdymo priežiūros vadovas ir statinio projekto dalies vykdymo priežiūros vadovas atsako už pareigų vykdymą ir teisių naudojimą ar nepasinaudojimą jomis įstatymų nustatyta tvarka.</li> <li>5. Projektuotojas privalo organizuoti ir neatlygintinai atlikti pastebėtų statinio Projekto sprendinių klaidų taisymą.</li> <li>6. Statinio projekto vykdymo priežiūros metu atliekami statinio Projekto sprendinių keitimai atliekami STR 1.04.04:2017 „Statinio projektavimas, projekto ekspertizė“ VI skyriuje nustatyta tvarka.</li> <li>7. Statinio projekto vykdymo priežiūros metu atliekami statinio Projekto sprendinių keitimai turi būti įregistruojami Statybos darbų žurnale.</li> <li>8. Statinio projekto vykdymo priežiūros vadovas ir statinio projekto dalies vykdymo priežiūros vadovas, atliekantys statinio projekto (projekto dalies) vykdymo priežiūrą, privalo užtikrinti, kad visais atvejais atlikti statinio Projekto (Projekto dalies) sprendinių pakeitimai atitiktų Reglamente (ES) Nr. 305/2011 nurodytus esminius statinių reikalavimus, normatyvinių statybos techninių ir normatyvinių statinio saugos ir paskirties dokumentų reikalavimus. Visais atvejais tokie pakeitimai turi būti suderinti su Statytoju (Užsakovu) ir Projekto valdytoju raštu.</li> <li>9. Projektuotojas užtikrins statinio projekto vykdymo priežiūros vadovų (pagal kompetenciją) prievolę pasirašyti paslėptų statybos darbų patikrinimo, inžinerinių tinklų pripažinimo tinkamais naudoti ir kitus statybos vykdymo dokumentus, jeigu jie atitinka priežiūros</li> </ol>

	<p>statinio projekto dalies sprendinius, normatyvinių statybos techninių, normatyvinių statinio saugos ir paskirties dokumentų reikalavimus.</p> <p>Statinio projekto vykdymo priežiūros pabaiga laikoma statybos užbaigimo dokumento surašymo diena.</p>
--	---

<b>20.</b>	<b>V. Projektavimo techninės užduoties (techninės specifikacijos) priedai</b>
	<ol style="list-style-type: none"> <li>1. Planuojamo gatvių atkarpų išplatinimo schema;</li> <li>2. Gatvių atkarpų schema su inžineriniais tinklais;</li> <li>3. Vilniaus miesto savivaldybės administracijos miesto ūkio ir transporto departamento prisijungimo prie susisiekimo komunikacijų sąlygos 2018-08-28 Nr. 18/945;</li> <li>4. UAB „Grinda“ lietaus vandens, statybinio drenažo nuvedimo (prisijungimo) Vilniaus mieste technines sąlygos 2018-08-27 Nr. 18/265;</li> <li>5. UAB „Vilniaus gatvių apšvietimo elektros tinklai“ prisijungimo prie Vilniaus gatvių apšvietimo elektros tinklų sąlygos 2018-08-22 Nr. 177-18;</li> <li>6. AB „Energijos skirstymo operatorius“ elektros tinklų ir įrenginių perkėlimo (rekonstravimo) sąlygos 2018-10-03 Nr. ISK18-44132.</li> </ol>

<b>21.</b>	<b>VI. Projektuotojui pateikiami duomenys ir/ar dokumentai</b>
	<ol style="list-style-type: none"> <li>1. Sklypo ir inžinerinių statinių geodeziniai tyrinėjimai, topografija;</li> <li>2. Kelių saugumo audito ataskaita.</li> </ol>

UAB „Vilniaus vystymo kompanija“  
Projektavimo valdymo skyriaus vadovė



Eglė Grigonė

**VILNIAUS MIESTO SAVIVALDYBĖS ADMINISTRACIJOS**  
**MIESTO ŪKIO IR TRANSPORTO DEPARTAMENTAS**

---

Išduodamos pagal pateiktą statytojo (užsakovo) prašymą 2018-08-27 Nr. A348-1000/18

**PRISIJUNGIMO PRIE SUSISIEKIMO KOMUNIKACIJŲ SĄLYGOS**

2018-08-28

Nr. 18/945

**Projekto pavadinimas** Geležinio Vilko gatvės, Konstitucijos prospekto atkarpu, Šnipiškių sen., Vilniaus m., rekonstravimo projektas

**Statytojas (užsakovas)** Vilniaus miesto savivaldybė

**Susisiekimo komunikacijų sąlygos**

Suprojektuoti Geležinio Vilko g., Konstitucijos pr. atkarpu išplatinimą (papildomą eismo juostą) su gatvės eksploatavimo juosta nuo viešojo transporto sustojimo "Studentų" iki G. Baravyko g. Perkelti troleibusų kontaktinį tinklą, gatvės apšvietimo tinklus. Įvertinti techninio projekto "Pėsčiųjų takai (Naujo statinio statyba), Dviračių takai (Naujo statinio statyba)" (Statytojas - Vilniaus miesto savivaldybė, Statybos leidimo Nr. LSNS-01-170519-00978) sprendinius.

Spręsti lietaus vandens surinkimą ir nuvedimą nuo naujai įrengiamų dangų. Eismo reguliavimo ir eismo saugumo priemonės (pėsčiųjų perėjas, kryptinius apšvietimus, saugumo saleles) projektuoti ir įrengti vadovaujantis Vilniaus miesto savivaldybės administracijos direktoriaus 2009-10-15 patvirtintu įsakymu Nr. 30-1783 „Techninių eismo reguliavimo priemonių įrengimo ir jų priežiūros Vilniaus mieste aprašas“ ir Vilniaus miesto savivaldybės tarybos 2006-04-26 sprendimu Nr. 1-1136 patvirtintomis „Saugaus eismo reguliavimo priemonių įrengimo Vilniaus mieste rekomendacijomis“.

Direktoriaus pavaduotojas



Arūnas Visockas

specialistė Asta Jurskienė, tel. 211 2717

Sąlygas gavau



(parašas)

(vardas ir pavardė)



Objekto pavadinimas: Geležinio Vilko gatvės, Konstitucijos prospekto atkarpų rekonstravimas

Objekto adresas: Geležinio Vilko g., Konstitucijos pr.

Užsakovas / Statytojas: Vilniaus miesto savivaldybė

Paviršinių nuotekų tinklų  
departamento vadovas

(Parašas)

Rimantas Kupliauskas

2018-08-27

## TECHNINĖS SĄLYGOS Nr. 18/265 LIETAUS VANDENS, STATYBINIO DRENAŽO NUVEDIMUI (PRIJUNGIMUI) VILNIAUS MIESTE

Lietaus vandens, statybinio drenažo nuvedimui (prijungimui) užsakovas privalo:

Paviršines nuotekas nuvesti į šalia Geležinio Vilko gatvės esantį lietaus nuotekų tinklą.

Statybos darbų vykdymo zonos ribose lietaus surinkimo šulinėlius renovuoti, o vamzdžius nuo šulinėlių iki šulinių rekonstruoti į d 250 mm diametrą.

Visus surinkimo šulinėlius rekonstruoti į bortinius. Žemiausiose vietose įrengti papildomus lietaus surinkimo šulinėlius.

Skaičiuojant paviršinių nuotekų sutvarkymo sistemą vadovautis STR 2.07.01:2003 ir Aplinkos ministro 2007.04.02 įsakymo Nr. 1D-193 „Paviršinių nuotekų tvarkymo reglamentas“ reikalavimais.

Darbų vykdymo ribose visi šuliniai bei kameros turi atitikti UAB „Ekoprojektas“ LK 2 projektinius sprendinius ir turi būti hidroizoliuoti.

Požeminių inžinerinių komunikacijų šulinių dangčių ženklavimui vadovautis Vilniaus miesto savivaldybės administracijos direktoriaus 2005.02.14 įsakymu Nr.30-222 reikalavimus.

Komunikacinių ženklų stovai turi būti nudažyti ar cinkuoto metalo, lentelės – plastiko, jų spalva turi būti atspari aplinkos poveikiui.

Gatvėse lietaus surinkimo šulinėlius projektuoti ir įrengti kuo arčiau važiuojamosios dalies krašto; šulinius – ne mažesnio kaip 1000 mm skersmens; šulinių ir šulinėlių liukus – plaukiojančio tipo, 700 mm skersmens, su užraktais.

Paruoštą dokumentaciją pateikti peržiūrėjimui į UAB „Grinda“.

Paviršinių nuotekų tinklams projektuojamiems bendro naudojimo teritorijoje iki statybos leidimo išdavimo sudaryti trišalę sutartį su UAB „Grinda“ ir Vilniaus miesto savivaldybės administracija. Dėl sutarties sudarymo kreiptis tel: (8 5) 239 8395; 110 kab.

Vykdam paviršinių nuotekų tinklų statybą kviesti UAB „Grinda“ atstovą paviršinių nuotekų tinklų statybos priežiūrai atlikti. (kreiptis tel: (8 5) 239 8395; 110 kab.)

Statybos laikotarpiu užsakovas yra atsakingas, kad į paviršinių nuotekų tinklus šalia statybvietsės išleidžiamų nuotekų koncentracija neviršytų reglamento reikalavimų bei statybinis gruntas ir medžiagos nepatektų į paviršinių nuotekų tinklus. Užteršus paviršinių nuotekų tinklą jį išvalyti savo lėšomis.

Naujai paklotiems tinklams būtina atlikti televizinę diagnostiką.

Pažyma apie paklotų tinklų tinkamumą eksploatuoti bus išduota įvykdžius šiuos reikalavimus.

Su sąlygomis

**SUTINKU** \_\_\_\_\_

(užsakovas ar jo įgaliotas asmuo)

\_\_\_\_\_ m. \_\_\_\_\_ mėn. \_\_\_\_\_ d.

**ELEKTROS TINKLŲ IR ĮRENGINIŲ PERKĖLIMO  
(REKONSTRAVIMO) SĄLYGOS NR. ISK18-44132**

Parengta: 2018.10.03,  
Galioja iki: 2019-10-03

**Klientas:** VILNIAUS MIESTO SAVIVALDYBĖS ADMINISTRACIJA

**Kliento kontaktiniai duomenys:** Konstitucijos pr. 3, Vilnius, Vilniaus m. sav., +37067348762,  
karolis.zubrickas@vilniausvystymas.lt

**Objekto pavadinimas:** El. įrenginių iškėlimas

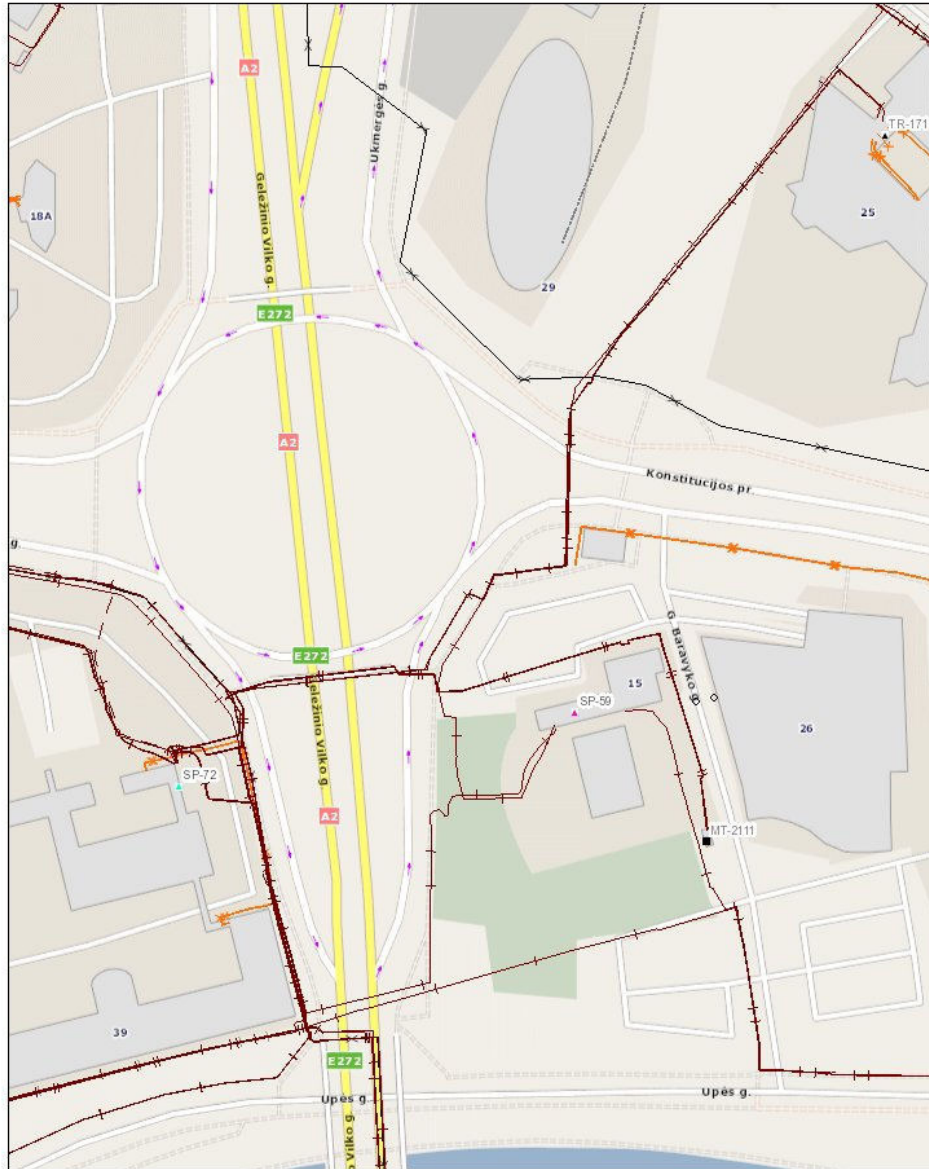
**Objekto adresas:** Geležinio Vilko g., Vilnius, Vilniaus m. sav.

**Investicinio projekto Nr.:** E2N1844132

1. Šios elektros tinklų ir įrenginių perkėlimo (rekonstravimo) sąlygos išduotos atsakant į Kliento pateiktą paraišką Nr. 18-44132 dėl AB "Energijos skirstymo operatoriaus" (toliau - Bendrovė) elektros tinklų ir įrenginių iškėlimo/ rekonstravimo.
2. Nuosavybės ir turto eksploatavimo riba nustatoma -
3. Kliento veiksmai įgyvendinant sąlygas:
  - 3.1. Parengti elektros įrenginių perkėlimo (rekonstravimo/apsaugojimo) projektą pagal šių Elektros tinklų ir įrenginių sąlygų 4 punkto techninius sprendinius.
  - 3.2. Parengtą elektrinę schemą, prašome patalpinti mūsų internetinėje svetainėje [www.eso.lt](http://www.eso.lt) skiltyje *Partneriams -> Elektros darbų tiekėjams ir rangovams -> Naujų klientų prijungimo projektų pateikimas*.
  - 3.3. Pasirašyti Elektros įrenginių iškėlimo (rekonstrukcijos) paslaugos sutartį ir sumokėkite įmoką. Sutartį pasirašyti galite savitarnos svetainėje [www.manogile.lt](http://www.manogile.lt) <<http://www.manogile.lt>> arba atvykę į artimiausią Klientų aptarnavimo centrą „Gilė“.
4. Techniniai sprendimai AB „Energijos skirstymo operatorius“ elektros tinklo daliai
  - 4.1. Suprojektuoti Bendrovei priklausančių elektros tinklų ir įrenginių, trukdančių vykdyti statybos ar rekonstrukcijos darbus pertvarkymą (perkėlimas, rekonstravimas, apsaugojimas, išmontavimas, iškėlimas).
  - 4.2. Projektuojant pertvarkymą įvertinti, kad būtų atstatytas elektros energijos tiekimas esamiems elektros energijos klientams.
5. Kita informacija
  - 5.1. Elektros energijos prijungimo procesą galite stebėti AB „Energijos skirstymo operatorius“ savitarnos svetainėje [www.manogile.lt](http://www.manogile.lt), skiltyje „Paraiškos ir prašymai“.Daugiau aktualios informacijos dėl elektros įrenginių prijungimo tolimesnių žingsnių bei kitų AB „Energijos skirstymo operatorius“ teikiamų paslaugų galite rasti [www.eso.lt](http://www.eso.lt) arba kilus papildomiems klausimams Jums gali padėti Jūsų asmeninis vadybininkas, kurio kontaktus rasite prisijungę prie savo [www.manogile.lt](http://www.manogile.lt) paskyros.  
Skambučiai apmokestinami pagal Jūsų pasirinkto ryšio operatoriaus taikomą tarifą ar mokėjimo planą.

patvirtino Inžinierius STONKUS DOMINYKAS 

parengė Inžinierius BARANAUSKIENĖ EGLĖ 



M 1:2,000

10/3/2018



#### Centrinė būstinė

AB „Energijos skirstymo operatorius“  
Aguonų g. 26  
03212 Vilnius, Lietuva  
www.eso.lt

#### Rekvizitai

Informacija klientams Tel. 1802  
Tel. (8 5) 277 7524  
Faks. (8 5) 277 7514  
El. p.: info@eso.lt

Įmonės kodas 302577612  
PVM kodas: 100005809812  
Registro tvarkytojas VĮ Registrų centras

**UAB VILNIAUS GATVIŲ APŠVIETIMO ELEKTROS TINKLAI**

**PRISIJUNGIMO PRIE VILNIAUS GATVIŲ APŠVIETIMO  
ELEKTROS TINKLŲ SĄLYGOS**

Nr.177-18

2018-08-22

Objekto pavadinimas ir adresas: **Apšvietimo elektros tinklo  
perkėlimas „Pedagoginio žiede“  
Vilniaus m., statybos projektas**

Užsakovas (statytojas):

**Vilniaus miesto savivaldybė**

Prisijungimo sąlygos:

1. Vadovaujantis 2016 m. standartais LST EN 13201 suprojektuoti ir perkelti esamą „Pedagoginio žiede“ nuo Geležinio Vilko g. esamos stotelės (Studentų st.) iki Konstitucijos pr. apšvietimo elektros tinklą, prijungiant prie esamo apšvietimo elektros tinklo maitinimo punkto MP2111 ir MP9072 artimiausios atramos, panaudojant VVT atramas ir esamą leistiną naudoti galią. Demontuotas medžiagas gražinti į UAB „VGAET“. Darbus atlikti nenutraukiant gatvės apšvietimo tinklo veikimo.

2. **Techniniai parametrai, reikalavimai medžiagoms ir įrangai:**

**Atrama** - karštai cinkuota su įleidžiamomis durelėmis, (be tarpinių), su gnybtų komplektu JOR-99969, kurių izoliacinė korpuso dalis pagaminta iš smūgiams atsparios ir degimo nepalaikančios termoplastinės medžiagos polipropileno, su užmaunama gembe. Vilniaus viešojo transporto su durelėmis ir vieta JOR-99969 kontaktinei grupei.

**Kabelis**- darbo temperatūra +90C, gyslos su spalvota izoliacija.

**Pastabos:** Projektavimo eigoje, projekto sprendinius derinti su UAB „VGAET“. Parengus projektą UAB „VGAET“ derinimui pateikti kartu su samata. Prisijungimo sąlygos galioja tris metus. Gatvės apšvietimo elektros tinklo neprojektuoti privačiose žemės sklypų ribose. Projektuojant vertinti greta vykdomus projektus. Projektą derinti su UAB „VVT“.

Ekspluatacijos tarnybos vadovo pavaduotojas

Henrik Rodz

(parašas)

Ruošė:

Plėtros tarnybos projektų vadovas

Andrej Antonevič

(parašas)

Vilnius, 8 696 41011



**UŽDAROJI AKCINĖ BENDROVĖ  
„VILNIAUS VIEŠASIS TRANSPORTAS“**

UAB „Vilniaus vystymo kompanija“  
Algirdo g. 19,  
LT-03219 Vilnius  
karolis.zubrickas@vilniausvystymas.lt

2018-10-22 Nr. 511-631(1.20)  
į 2018-10-05 Nr. 10-SP- (192.2)

**DĖL TECHNINIŲ SĄLYGŲ, PROJEKTUOJANT GELEŽINIO VILKO G.,  
KONSTITUCIJOS PR. ATKARPŲ IŠPLATINIMĄ SU GATVĖS EKSPLOATAVIMO  
JUOSTA NUO VIEŠOJO TRANSPORTO SUSTOJIMO „STUDENTŲ“ IKI G. BARAVYKO  
G.**

1. Kontaktinio tinklo atramas, patenkančias į projektuojamą eismo juostą Geležinio Vilko g., Konstitucijos pr. iki G. Baravyko g. iškelti ir pakeisti į naujas cinkuotas daugiabriaunes kontaktinio tinklo atramas, parenkant pagal apkrovos jėgas ( 8000-25000 N 9 metrų aukštyje virš žemės paviršiaus). Atsižvelgti į kontaktinio tinklo atramas, esančias Konstitucijos pr.
2. Suprojektuoti kontaktinio tinklo pakabinimą ant naujai projektuojamų atramų.
3. Kontaktinių laidų aukštis nuo gatvės grindinio paviršiaus 5,7-5,8 m.
4. Projektą suderinti su UAB „Vilniaus viešasis transportas“

Technikos direktorius

Mindaugas Žalkauskas

**Originalas nebus siunčiamas.**

Rimvydas Rachlickas, tel. 8 610 61075, el. p. [rivydas.rachlickas@vilniausvt.lt](mailto:rivydas.rachlickas@vilniausvt.lt)

**IŠKĖLIMO SĄLYGOS Nr. 1-I-0328/18****Statytojas (Užsakovas):** UAB „Vilniaus vystymo kompanija“ įm.k.120750163**Statytojo adresas:** Algirdo g. 19, LT-03219 Vilnius.**Objekto pavadinimas ir vieta:** Geležinio Vilko ir Konstitucijos pr. Gatvių atkarpų rekonstrukcija.

Statytojas turi atlikti telekomunikacijų tinklo elementų perkėlimo darbus savo lėšomis, vadovaudamasis šiais reikalavimais :

1. Suprojektuoti ir iškelti ryšių kabelių kanalų sistemą (RKKS) ir perjungti kabelius esančius RKKS:

**PRIEDAS Nr. 1**

**Esamoje RKKS yra Telia Lietuva, AB nuomininko VĮ „Infostruktūra“ kabeliai, dėl kurio perjungimo sąlygų reikia kreiptis į VĮ „Infostruktūra“ – Albinas Kučys 8 706 6354.**

**Esamoje RKKS yra Telia Lietuva, AB nuomininko UAB „Cgates“ VSD kabeliai, dėl kurio perjungimo sąlygų reikia kreiptis į UAB „Cgates“ – kont. Darius Martinonis 8 656 29231.**

**Esamoje RKKS yra Telia Lietuva, AB nuomininko UAB Vilniaus vandenys kabeliai, dėl kurio perjungimo sąlygų reikia kreiptis į UAB Vilniaus vandenys – Kęstutis Jarošas 8 686 55598, arba Vladimir Beliajev 8 687 50867**

**Esamoje RKKS yra Telia Lietuva, AB nuomininko VšĮ „Plačiąjuostis internetas“ kabeliai, dėl kurio perjungimo sąlygų reikia kreiptis į VšĮ „Plačiąjuostis internetas“ - Rimantas Dzingulevičius 8 607 36733.**

**Esamoje RKKS yra Telia Lietuva, AB nuomininko UAB „Init“ kabeliai, dėl kurio perjungimo sąlygų reikia kreiptis į UAB „Init“– Sergėjus Udotas 8 699 27993.**

2. Telekomunikacijų tinklo elemento perkėlimo projektavimo ir statybos darbus gali vykdyti tik juridinis arba fizinis asmuo, atitinkantis Lietuvos statybos įstatymo ir jo poįstatyminių aktų reikalavimus.

3. Telekomunikacijų tinklo elemento perkėlimo darbai turi būti atliekami nenutraukus tuo tinklu klientams teikiamų paslaugų. Statytojas ne vėliau kaip prieš 30 dienų iki kabelių perjungimo darbų pradžios pateikia kabelių perjungimo grafiką Telia Lietuva, AB Tinklo statybos padaliniui tel. (8 52368991).

4. Prieš pradėdant perkėlimo darbus papildomai su Telia Lietuva, AB sutikslinti kabelių kiekius.

5. Telekomunikacijų tinklo elemento perkėlimo darbai gali būti pradėti ir vykdomi tik darbų atlikimo vietoje esant Telia Lietuva, AB įgaliotam atstovui, tel. 1816-0.

6. Išmontuotus kabelius pristatyti į Telia Lietuva, AB sandėlį Architektų g. 146, Vilnius kont.tel. (8 5 2748552).

7. Išmontuoti naikinamą ryšių kabelių kanalų sistemą, šulinius ir vamzdžius utilizuoti, šulinių liuko kompleksu pristatyti į Telia Lietuva, AB sandėlį Architektų g. 146, Vilnius kont.tel. (8 5 2748552).

8. Perkeltas telekomunikacijų tinklo elementas gali būti perduodamas naudojimui tik pateikus perkeltą elemento pripažinimo tinkamu naudoti patikslintą projektą bei reikiamus dokumentus, įrodančius, kad perkeltas telekomunikacijų tinklo elementas atitinka telekomunikacijų tinklų statybos taisyklių reikalavimus ir šalims pasirašius pripažinimo tinkamu naudoti aktą.

9. Projektavimo metu pakeitus sprendimus projektavimo sąlygos užsakyti papildomai.

**Pastaba:****Iškėlimo sąlygos galioja po sutarties pasirašymo.****Kiti reikalavimai :**

1. Lauko tinklų projektą derinti su Telia Lietuva, AB

Tinklo resursų administravimo 1 komandos

Vyresnysis inžinierius



Audrius Jatkevičius



Tarp šulinių Nr. 117 ir 121/ esantys kabeliai:

1. Tinklas: RKKSn;; Konarskio g.49-Konstitucijos pr.9; UAB "Cgates" ("Viginta")
2. Tinklas: Optinis; Numeris: VOK2-38-255-1-5 Telia Lietuva, AB FYOVD2PMU 4x6xSML 24 sk.
3. Tinklas: Optinis; Numeris: VOK2-38-255-1 ; Telia Lietuva, AB LTC 288 (24x12) 288 sk.
4. Tinklas: Optinis; Numeris: LOK-2-38-13; Telia Lietuva, AB SM-20 20 sk.
5. Tinklas: Optinis; Numeris: Lok2-38-47 ; Telia Lietuva, AB Pirelli OPSYCOM EKH4E-20M 20sk.
6. Tinklas: Optinis; Numeris: OK15 ; Telia Lietuva, AB SM-20 20 sk.
7. Tinklas: RKKSn; Konst.pr.kol.-G.Vilko g.tiltas; UAB "Vinita" UAB „Init“
8. Tinklas: RKKSn; Konarskio g.49-Konstitucijos pr.9; UAB "Cgates" ("Telesat")
9. Tinklas: RKKSn; Imlumas: 0; Lvovo g.21a-Geležinio vilko g.kol.; RAIN (VŠĮ "PIačiajuostis internetas")
10. Tinklas: Optinis; Numeris: VOK2-38-255-18 ; Telia Lietuva, AB CTC 12xSM 12sk.
11. Tinklas: RKKSn; Numeris:; UAB "Kabeliniai ryšių tinklai" UAB "Cgates"
12. Tinklas: RKKSn; Numeris: Gedimino pr.53-Konstitucijos pr.3; Vyriausybinių ryšių centras prie Krašto apsaugos ministerijos Infrostuktūra.
13. Tinklas: Optinis; Numeris: VOK2-38-594 ; Telia Lietuva, AB LTC 144xSM9/125 G652D TKF 144sk.
14. Tinklas: Optinis; Numeris: VOK2-38-594-7 ; Telia Lietuva, AB LTC 48x1 x0.125 48 sk.
15. Tinklas: Optinis; Numeris: VOK2-38-255-1-8-4 ; Telia Lietuva, AB LTC 24x1 x0.125 24 sk.
16. Tinklas: Optinis; Numeris: VOK2-38-535-2-1 ; Telia Lietuva, AB LTC 48x1 x0.125
17. Tinklas: RKKSn; sk. 044 M2 Infrostuktūra.
18. Tinklas: RKKSn; TPP10x2x0.5 UAB Vilniaus vandenys
19. Tinklas: RKKSn; 044 -78 Infrostuktūra.
20. Tinklas: RKKSn; 044 -50 Infrostuktūra.
21. Tinklas: RKKSn; 044 -73 Infrostuktūra.
22. Tinklas: RKKSn; Telia Lietuva, TPP 50x2x0.5
23. Tinklas: RKKSn; Telia Lietuva, TPP 100x2x0.5 M13

Priedas Nr.1

24. Tinklas: RKKSn; Telia Lietuva, TPP 50x4x0.5 M46 z116
25. Tinklas: RKKSn; Telia Lietuva, TPP 50x2x0.5 M10
26. Tinklas: RKKSn; Telia Lietuva, TPP 200x2x0.5 M
27. Tinklas: RKKSn; Telia Lietuva,KSPP 1x4x0.9
28. Tinklas: RKKSn; Telia Lietuva,KSPP 1x4x0.9
29. Tinklas: RKKSn; Telia Lietuva,KSPP 1x4x0.9
30. Tinklas: RKKSn; Telia Lietuva,KSPP 1x4x0.9
31. Tinklas: Optinis; Numeris: ALFA komunikacijos UAB "Cgates"

**Audrius Jatkevičius**  
Telia Lietuva, AB  
Infrašoninio resursų administravimo komanda  
Vyresnysis inžinierius  
2018 10 31