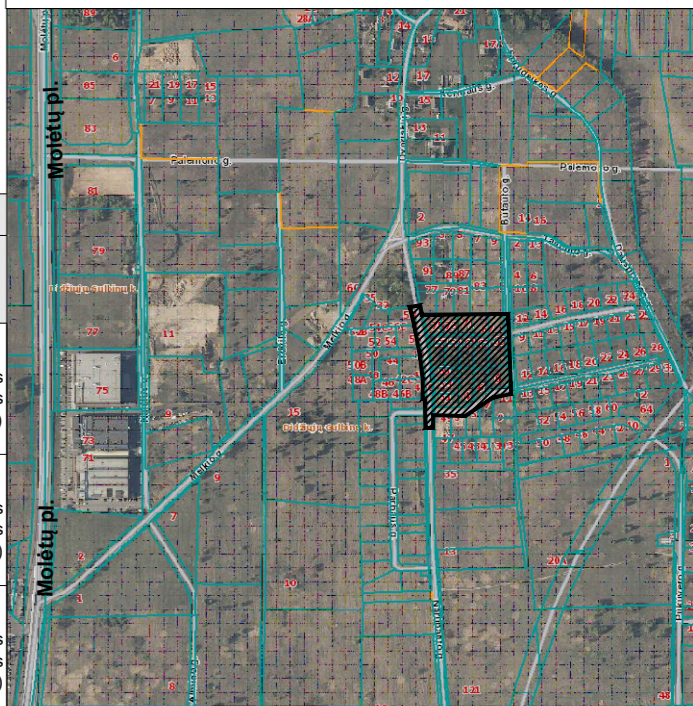




APIE 1,92 HA TERITORIJOS PRIE LENGVENIO IR NARIMANTO GATVIŲ DETALUSIS PLANAS INICIJAVIMO SUTARTIES PAGRINDU

M 1 : 1000

SITUACIJOS SCHEMA



TERITORIJOS NAUDOJIMO REGLAMENTAS

- n - žemės sklypo eilės numeris;
 m - žemės sklypo plotas, m²;
 T - teritorijos naudojimo tipas arba pagrindinė žemės naudojimo paskirtis;
- 1 - žemės naudojimo būdas (būdai);
 - 2 - leistinas pastatų aukštis (metrais);
 - 3 - leistinas žemės sklypo užstatymo tankis, %;
 - 4 - užstatomas žemės sklypo užstatymo intensyvumas;
 - 5 - užstatymo tipas;
 - 6 - priklausomųjų želdynų ir želdinių teritorijų dalys, %.

TERITORIJOS NAUDOJIMO BŪDAS

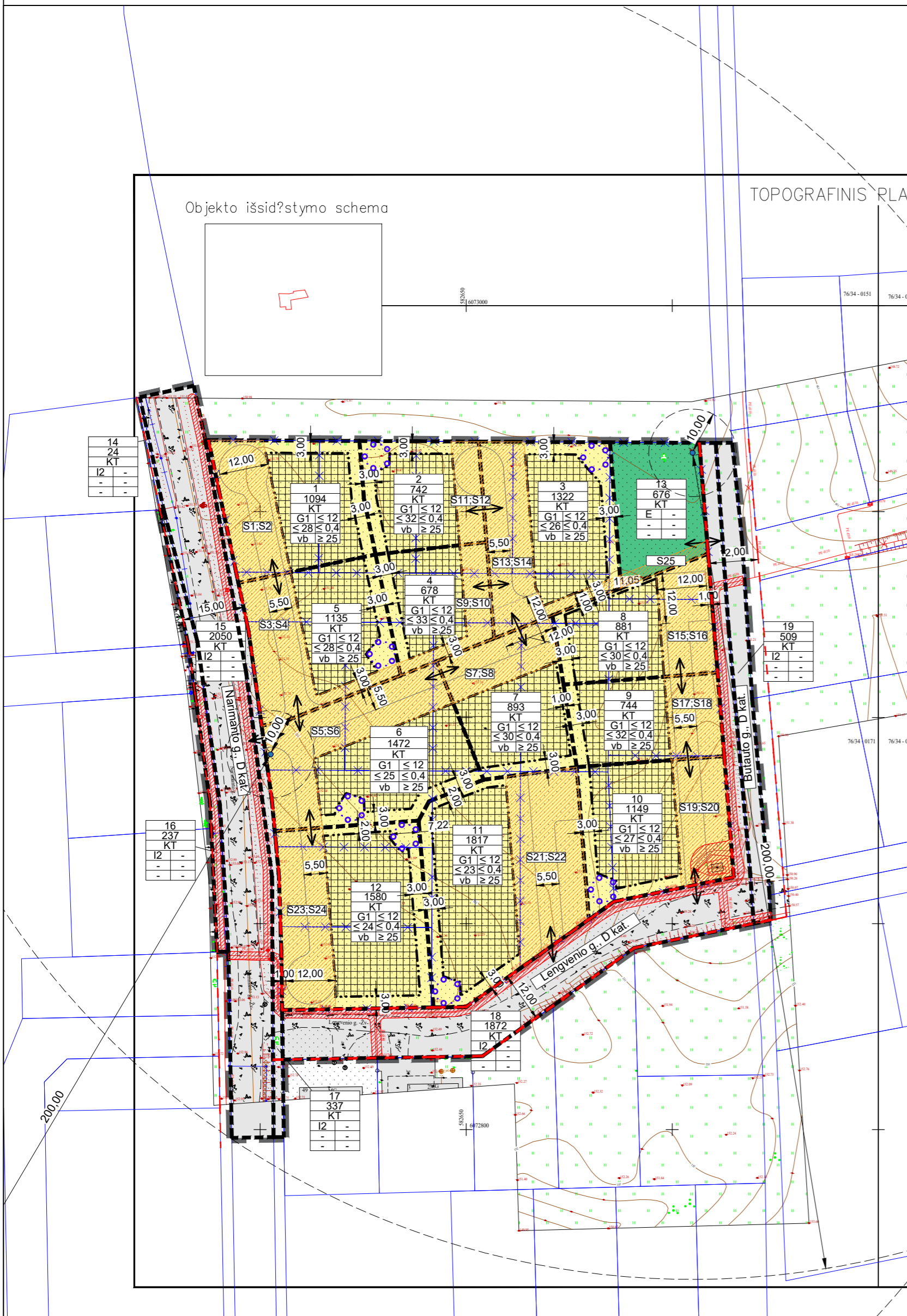
- Vienbučių ir dvibučių gyvenamųjų pastatų teritorijos (G1)
- Atskirųjų želdynų teritorijos (E)
- Susisiekimo ir inžinerinių tinklų koridorių teritorijos (I2)

SUTARTINIŲ ŽYMĖJIMAI

- Nagrinėjamos/planuojamos teritorijos riba
- Projektuojamos sklypų ribos
- Statybos riba
- Esamos sklypų ribos
- Esamos naikinamos sklypų ribos
- Gatvės raudonosios linijos
- Įvažiavimas - išvažiavimas
- Statybos zona
- Servitutas
- Elektros tinklai ir jų apsaugos zonos
- Gaisrinis hidrantas
- Projektuojami gręžiniai

PASTABOS:

1. Tarp statinių privalo būti išlaikomi norminiai reikalavimus užtikrinantys atstumai. Šis atstumas gali būti mažinamas išlaikant izoliacijos, gaisrinės saugos ir kt. reikalavimus bei gavus kaimyninio sklypo savininko ar valdytojo sutikimą raštu;
2. Tarp pastatų privalo būti įrengti galiojančiuose normatyvuose nurodyti gaisrinės technikos privažinimai. Rengiant techninį projektą, projektuojant privažiavimus prie pastatų vadovautis projekto rengimo metu galiojančiais teisės aktų nuostatomis reglamentuojančiomis gaisrinę saugą;
3. Žemės sklypo valdytojas yra atsakingas už atliekų išvežimą ir tvarkymą iš jam priskirto žemės sklypo. Surinktos atliekos turi būti perduodamos Savivaldybės atliekų tvarkymo operatoriams. Rūšiuojamųjų atliekų surinkimo vietas numatomos prie įvažiavimų/išvažiavimų gyvenamųjų sklypų ribose. Rengiant techninius projektus, vieta kiekvienam sklype bus parinkta atskirai, priklausomai nuo projektuojamo statinio ir užstatymo gretimose sklypuose, laikantis teisės aktų reikalavimų;
4. Konkretus vienbučių dvibučių gyvenamųjų namų teritorijų naudojimo būdo žemės sklypo užstatymo tankumas nustatomas vadovaujantis STR 2.02.09:2005 „Vienbučiai ir dvibučiai gyvenamieji pastatai“, nervingiant detaliojo plano sprendiniuose nurodyto maksimalaus leidžiamo užstatymo tankumo;
5. Rengiant statybos projektus, būtina užsakyti eksploatuojančių inžinerinius tinklus eksploatuojančių institucijų technines sąlygas;
6. Priklausomieji želdynai, planuojamose žemės sklypuose, užtikrinami Lietuvos Respublikos Aplinkos ministro 2007-12-21 įsakymu Nr. D1-694 „Dėl Atskirųjų rekreacinių paskirties želdynų plotų normų ir Priklausomųjų želdynų normų (plotų) nustatymo tvarkos aprašo patvirtinimo“ patvirtintais reikalavimais;
7. Techninio projekto metu saugomi želdiniai tvarkomi Vilniaus miesto savivaldybės tarnybos nustatyta. Saugojimų želdinių kirtimo, kitokio pašalinimo iš augimo vietos ar intensyvaus genėjimo leidimų išdavimo ir prašymų dėl želdinių atkuriamosios vertės kompensacijos dydžio perskaiciavimo nagrinėjimo ir sumokėtos želdinių atkuriamosios vertės kompensacijos grąžinimo tvarkos aprašo“;
8. Tiksliai vaikų žaidimo aikštelės vieta parenkama projektavimo metu išlaikant normatyvinius ir higienos reikalavimus;
9. Įvažiavimų/išvažiavimų į/iš D kategorijos gatvės ar kitos teritorijos vieta gali būti tikslinama (pastumiama), išlaikant atstumus bei reikalavimus, nustatytus statybos techniniame reglamente 2.06.04.2014 „Gatvės ir vietinės reikšmės keliai. Bendrieji reikalavimai“.



Sklypo Nr.	Sklypo (jo dalies) plotas, m ²	Žemės naudojimo paskirtis	Žemės naudojimo būdas (-ai)	PAGRINDINIAI TERITORIJOS NAUDOJIMO REGLAMENTAI				Priklausomųjų želdynų ir želdinių teritorijų dalys, %	PAPILDOMI TERITORIJOS NAUDOJIMO REGLAMENTAI				
				Leistinas pastatų aukštis Nuo žemės paviršiaus, m	Altitudė, m	Antžeminio užstatymo tankis, %	Užstatymo intensyvumas		Užstatymo tipas	Servitutas, m ²	Pastatų aukštų skaičius	Statinių paskirtys	Kiti reglamentai
1	1094	Kita (KT)	G1	≤ 12	163,53	≤ 28	≤ 0,4	vienbutis blokuotas užstatymas (vb)	≥ 25	S1 (215) Kelio servitutas – teisė važiuoti transporto priemonėmis, naudotis pėsčiųjų taku (tarnaujantis) - 0,0442 ha; S2 (222) - Servitutas – teisė tiesi, aptarnauti, naudoti požemines, antžemines komunikacijas (tarnaujantis) - 0,0442 ha	1-3	Blokuoti vienbutiai	Sąlyginis didžiausias nelaidžių dangų kiekis sklype 40 % viršijus šį procentą taikyti kompensacijas priemonės (žr. aiškinamąjį raštą)
2	742	Kita (KT)	G1	≤ 12	162,98	≤ 32	≤ 0,4	vienbutis blokuotas užstatymas (vb)	≥ 25	S11 (215) Kelio servitutas – teisė važiuoti transporto priemonėmis, naudotis pėsčiųjų taku (tarnaujantis) - 0,0165 ha; S12 (222) - Servitutas – teisė tiesi, aptarnauti, naudoti požemines, antžemines komunikacijas (tarnaujantis) - 0,0165 ha	1-3	Blokuoti vienbutiai	Sąlyginis didžiausias nelaidžių dangų kiekis sklype 40 % viršijus šį procentą taikyti kompensacijas priemonės (žr. aiškinamąjį raštą)
3	1322	Kita (KT)	G1	≤ 12	163,34	≤ 26	≤ 0,4	vienbutis blokuotas užstatymas (vb)	≥ 25	S13 (215) Kelio servitutas – teisė važiuoti transporto priemonėmis, naudotis pėsčiųjų taku (tarnaujantis) - 0,0571 ha; S14 (222) - Servitutas – teisė tiesi, aptarnauti, naudoti požemines, antžemines komunikacijas (tarnaujantis) - 0,0571 ha	1-3	Blokuoti vienbutiai	Sąlyginis didžiausias nelaidžių dangų kiekis sklype 40 % viršijus šį procentą taikyti kompensacijas priemonės (žr. aiškinamąjį raštą)
4	678	Kita (KT)	G1	≤ 12	163,15	≤ 33	≤ 0,4	vienbutis blokuotas užstatymas (vb)	≥ 25	S9 (215) Kelio servitutas – teisė važiuoti transporto priemonėmis, naudotis pėsčiųjų taku (tarnaujantis) - 0,0213 ha; S10 (222) - Servitutas – teisė tiesi, aptarnauti, naudoti požemines, antžemines komunikacijas (tarnaujantis) - 0,0213 ha	1-3	Blokuoti vienbutiai	Sąlyginis didžiausias nelaidžių dangų kiekis sklype 40 % viršijus šį procentą taikyti kompensacijas priemonės (žr. aiškinamąjį raštą)
5	1135	Kita (KT)	G1	≤ 12	163,59	≤ 25	≤ 0,4	vienbutis blokuotas užstatymas (vb)	≥ 25	S3 (215) Kelio servitutas – teisė važiuoti transporto priemonėmis, naudotis pėsčiųjų taku (tarnaujantis) - 0,0529 ha; S4 (222) - Servitutas – teisė tiesi, aptarnauti, naudoti požemines, antžemines komunikacijas (tarnaujantis) - 0,0529 ha	1-3	Blokuoti vienbutiai	Sąlyginis didžiausias nelaidžių dangų kiekis sklype 40 % viršijus šį procentą taikyti kompensacijas priemonės (žr. aiškinamąjį raštą)
6	1472	Kita (KT)	G1	≤ 12	163,70	≤ 25	≤ 0,4	vienbutis blokuotas užstatymas (vb)	≥ 25	S5 (215) Kelio servitutas – teisė važiuoti transporto priemonėmis, naudotis pėsčiųjų taku (tarnaujantis) - 0,0691 ha; S6 (222) - Servitutas – teisė tiesi, aptarnauti, naudoti požemines, antžemines komunikacijas (tarnaujantis) - 0,0691 ha	1-3	Blokuoti vienbutiai	Sąlyginis didžiausias nelaidžių dangų kiekis sklype 40 % viršijus šį procentą taikyti kompensacijas priemonės (žr. aiškinamąjį raštą)
7	893	Kita (KT)	G1	≤ 12	163,76	≤ 30	≤ 0,4	vienbutis blokuotas užstatymas (vb)	≥ 25	S7 (215) Kelio servitutas – teisė važiuoti transporto priemonėmis, naudotis pėsčiųjų taku (tarnaujantis) - 0,0316 ha	1-3	Blokuoti vienbutiai	Sąlyginis didžiausias nelaidžių dangų kiekis sklype 40 % viršijus šį procentą taikyti kompensacijas priemonės (žr. aiškinamąjį raštą)
8	881	Kita (KT)	G1	≤ 12	163,63	≤ 30	≤ 0,4	vienbutis blokuotas užstatymas (vb)	≥ 25	S15 (215) Kelio servitutas – teisė važiuoti transporto priemonėmis, naudotis pėsčiųjų taku (tarnaujantis) - 0,0351 ha; S16 (222) - Servitutas – teisė tiesi, aptarnauti, naudoti požemines, antžemines komunikacijas (tarnaujantis) - 0,0351 ha	1-3	Blokuoti vienbutiai	Sąlyginis didžiausias nelaidžių dangų kiekis sklype 40 % viršijus šį procentą taikyti kompensacijas priemonės (žr. aiškinamąjį raštą)
9	744	Kita (KT)	G1	≤ 12	163,36	≤ 25	≤ 0,4	vienbutis blokuotas užstatymas (vb)	≥ 25	S17 (215) Kelio servitutas – teisė važiuoti transporto priemonėmis, naudotis pėsčiųjų taku (tarnaujantis) - 0,0265 ha	1-3	Blokuoti vienbutiai	Sąlyginis didžiausias nelaidžių dangų kiekis sklype 40 % viršijus šį procentą taikyti kompensacijas priemonės (žr. aiškinamąjį raštą)
10	1149	Kita (KT)	G1	≤ 12	162,49	≤ 27	≤ 0,4	vienbutis blokuotas užstatymas (vb)	≥ 25	S19 (215) Kelio servitutas – teisė važiuoti transporto priemonėmis, naudotis pėsčiųjų taku (tarnaujantis) - 0,0388 ha	1-3	Blokuoti vienbutiai	Sąlyginis didžiausias nelaidžių dangų kiekis sklype 40 % viršijus šį procentą taikyti kompensacijas priemonės (žr. aiškinamąjį raštą)
11	1817	Kita (KT)	G1	≤ 12	163,69	≤ 23	≤ 0,4	vienbutis blokuotas užstatymas (vb)	≥ 25	S21 (215) Kelio servitutas – teisė važiuoti transporto priemonėmis, naudotis pėsčiųjų taku (tarnaujantis) - 0,0732 ha; S22 (222) - Servitutas – teisė tiesi, aptarnauti, naudoti požemines, antžemines komunikacijas (tarnaujantis) - 0,0732 ha	1-3	Blokuoti vienbutiai	Sąlyginis didžiausias nelaidžių dangų kiekis sklype 40 % viršijus šį procentą taikyti kompensacijas priemonės (žr. aiškinamąjį raštą)
12	1580	Kita (KT)	G1	≤ 12	164,26	≤ 25	≤ 0,4	vienbutis blokuotas užstatymas (vb)	≥ 25	S23 (215) Kelio servitutas – teisė važiuoti transporto priemonėmis, naudotis pėsčiųjų taku (tarnaujantis) - 0,0535 ha; S24 (222) - Servitutas – teisė tiesi, aptarnauti, naudoti požemines, antžemines komunikacijas (tarnaujantis) - 0,0535 ha	1-3	Blokuoti vienbutiai	Sąlyginis didžiausias nelaidžių dangų kiekis sklype 40 % viršijus šį procentą taikyti kompensacijas priemonės (žr. aiškinamąjį raštą)
13	676	Kita (KT)	E	-	-	-	-	-	-	S25 (215) Kelio servitutas – teisė važiuoti transporto priemonėmis, naudotis pėsčiųjų taku (tarnaujantis) - 0,0067 ha;	-	-	-
14	24	Kita (KT)	I2	-	-	-	-	-	-	-	-	-	-
15	2050	Kita (KT)	I2	-	-	-	-	-	-	-	-	-	Teritorijos, kuriose taikomos specialiosios žemės naudojimo sąlygos: Elektros tinklų apsaugos zonos (III skyrius, ketvirtasis skirsnis)
16	237	Kita (KT)	I2	-	-	-	-	-	-	-	-	-	Teritorijos, kuriose taikomos specialiosios žemės naudojimo sąlygos: Elektros tinklų apsaugos zonos (III skyrius, ketvirtasis skirsnis)
17	337	Kita (KT)	I2	-	-	-	-	-	-	-	-	-	Teritorijos, kuriose taikomos specialiosios žemės naudojimo sąlygos: Elektros tinklų apsaugos zonos (III skyrius, ketvirtasis skirsnis)
18	1872	Kita (KT)	I2	-	-	-	-	-	-	-	-	-	Teritorijos, kuriose taikomos specialiosios žemės naudojimo sąlygos: Elektros tinklų apsaugos zonos (III skyrius, ketvirtasis skirsnis); Siūloma žemės sklypą perduoti Vilniaus miesto savivaldybei paramos sutartimi.
19	509	Kita (KT)	I2	-	-	-	-	-	-	-	-	-	Teritorijos, kuriose taikomos specialiosios žemės naudojimo sąlygos: Elektros tinklų apsaugos zonos (III skyrius, ketvirtasis skirsnis)

TITAS patvirtino numeris		TITAS: 20220623_046639	
Objektas		Narimanto g. Bežotė g. Vilnius, Vilniaus m. sav.	
Plano tipas		Topografinis planas (prie statybos) - pilnas turinys	
UAB „Geonk“		Pagrindinis objektas padėtis tikslumas, cm	
UAB „Geonk“		Išplanavimo planas: 10 vertikalumo padėtis: 6	
UAB „Geonk“		Išplanavimo planas: 200000	
UAB „Geonk“	Planas	Data	Manoma Koncepcinė schema Aukštesnis etapas Lapas 1 1 1
UAB „Geonk“	Andrius Ragauskas	2022-06-23	1:500 LKS 94 LAS07 1 1 1
UAB „Geonk“	Jonas Mašys	2022-06-23	Užduoties

UAB „Regroup projektavimas“

Direktorius	T.Monkevičius
A 1903	PV
020974	Architektė I.Vingelytė
021002	Architektė J.Sakalauskaitė
Etapas	Iniciatorius: Juridinis asmuo
DP	Organizatorius: Vilniaus miesto savivaldybės administracija

APIE 1,92 HA TERITORIJOS PRIE LENGVENIO IR NARIMANTO GATVIŲ DETALUSIS PLANAS INICIJAVIMO SUTARTIES PAGRINDU

PAGRINDINIS BRĖŽINYS

K-VT-13-22-717

Laida	0
Mastelis	1:1000
Lapas	Lapų
1	1