

AIŠKINAMASIS RAŠTAS

1. PAŽINTINIAI DUOMENYS**1.1. Pavadinimas.**

Sklypų (kad. Nr. 0101/0167:1154 ir Nr. 0101/0167:1097) Plytinės k., Pilaitės sen., Vilniaus m., detaliojo plano sprendinių, sklype Nr. 50 (kad. Nr. 0101/0167:1908) ir Nr. 55 (kad. Nr. 0101/0167:2140), koregavimas.

1.2. Geografinė vieta.

Sprendiniai koreguojami sklype Nr.50 (kad. Nr. 0101/0167:1908), Plytinės k., Vilniaus m. sav., kad. Nr. 0101/0167:1908 ir sklype Nr. 55, Karaliaučiaus g. 23, kad. Nr. 0101/0167:2140.

1.3. Iniciatorius.

Juridinis asmuo.

1.4. Organizatorius.

Vilniaus miesto savivaldybės administracijos direktorius.

1.5. Projektuotojas.

UAB ARCHICOM, Antakalnio g. 48A-205, Vilnius. Įmonės kodas 300636599. Buveinės adresas: Antakalnio g. 48A-205, Vilnius. Mob. Nr.: 8 620 66000, el. paštas: donatas@archicom.lt.

1.6. Projekto vadovas.

D Č

1.7. Projekto rengimo pagrindas.

LR teritorijų planavimo įstatymas, 28 straipsnis, 9 dalis.

1.8. Sklypo kad. Nr. 0101/0167:1908 ir sklypo kad. Nr. 0101/0167:2140 žemės sklypų valdymo pagrindai.

- Sklypas kad. Nr. 0101/0167:1908 valdomas nuosavybės teise.

Sklypo savininkas: Juridinis asmuo; Savininkas yra suteikęs įgaliojimą juridiniam asmeniui inicijuoti ir vykdyti detalaus plano korekciją šiame sklype.

- Sklypas kad. Nr. 0101/0167:2140 valdomas nuosavybės teise.

Sklypo savininkas: Juridinis asmuo.

2. BENDRIEJI DUOMENYS

- Galiojantis detalusis planas: „Dėl sklypų (kadastro Nr. 0101/0167:1154 ir Nr. 0101/0167:1097) Plytinės kaime detaliojo plano tvirtinimo“, Vilniaus miesto savivaldybės tarybos sprendimas 2013 m. liepos 24d. Nr. 1-1377.

- Sklypas Nr. 50 – adresas nesuteiktas (kad. Nr. 0101/0167:1908);

- Sklypas Nr. 55 – Karaliaučiaus g. 23 (kad. Nr. 0101/0167:2140).

3. SPRENDINIŲ KOREGAVIMAS

Koreguojant detalųjį planą (Vilniaus miesto savivaldybės tarybos sprendimas 2013 m. liepos 24d. Nr. 1-1377 „Dėl sklypų (kadastro Nr. 0101/0167:1154 ir Nr. 0101/0167:1097) Plytinės kaime detaliojo plano tvirtinimo“) numatomi šie sprendiniai:

3.1. SUSISIEKIMO IR INŽINERINĖS INFRASTRUKTŪROS KOMUNIKACIJOMS FUNKCIONUOTI REIKALINGŲ SERVITUTŲ FORMAVIMAS:

- detaliojo plano sklype (kad. Nr.: 0101/0167:1908) numatomas naikinti servitutas (S50-2*) dėl reljefo ir želdinių teritorijoje ypatumų. Koreguojamos privažiavimo ir jvažiavimo/ išvažiavimo vietos į Vištyčio g. 4 sklypą (žr. žemiau).*

- detaliojo plano sklype (kad. Nr.: 0101/0167:1908) numatomas naujas servitutas (S50-2), reikalingas Vištyčio gatvės susisiekimo ir inžinerinės infrastruktūros komunikacijų erdvės praplėtimui, šių komunikacijų techninio projekto stadijoje numatymui/ įrengimui ir eksploatavimui.

- detaliojo plano sklype Nr. 50 (kad.nr.: 0101/0167:1908) numatomas naujas servitutas (S50-7), reikalingas privažiavimo erdvės formavimui, kurioje planuojama privažiavimas prie sklypo Vištyčio g. 4, kurio kad. Nr.: 0101/0167:1098). Privažiavimo kelias derinamas prie reljefo natūraliai susiformavusių aukščių, jame augančių želdinių grupių. Suformavus servitutą, projektuojant privažiavimą, galima labiau/jautriau prisiderinti ir atsižvelgti prie minėto reljefo ir želdinių grupių.*

TP-23-11-AR	Lapas	Lapų	Laida
	1	4	0

- detaliojo plano sklype Nr. 50 (kad.nr.: 0101/0167:1908) numatoma naikinti dalis servituto (S50-4*) dėl reljefo ir želdinių teritorijoje ypatumų.
- detaliojo plano sklype Nr. 50 (kad.nr.: 0101/0167:1908) numatoma išsaugoti dalis servituto (S50-4) dėl Vištyčio gatvės susisiekimo ir inžinerinės infrastruktūros komunikacijų erdvės praplėtimui, šių komunikacijų techninio projekto stadijoje numatymui/ įrengimui ir eksploatavimui.
- detaliojo plano sklype Nr. 55 (kad. Nr. 0101/0167:2140) numatomas naujas servitutas (S55-1), išimtinai sklypo Vištyčio g. 4 savininkų/ naudotojų naudai, užtikrinantis priėmimą pėstiesiems nuo Karaliaučiaus g.*

3.2. JVAŽIAVIMŲ/IŠVAŽIAVIMŲ J/IŠ SKLYPŲ VIETŲ KOREGAVIMAS:

Siekiant numatyti sklandžius susisiekimo komunikacijų aptarnavimo sprendinius sklypui – Vištyčio g. 4, kad. Nr. 0101/0167:1098 koreguojamos jvažiavimo/išvažiavimo j/iš sklypų(-us) vietos:

- naujai numatomas jvažiavimas/išvažiavimas vakarinėje pusėje j/iš sklypą(-o) Vištyčio g. 4.*
- dabartiniame galiojančiame detalajame plane (tarybos sprendimas 2013-07-24, Nr. 1-1377) numatytas šiaurinėje pusėje esamas jvažiavimas/ išvažiavimas j/iš sklypo Vištyčio g. 4 yra naikinamas.*

Siekiant numatyti sklandžius susisiekimo komunikacijų aptarnavimo sprendinius sklypui – Karaliaučiaus g. 23, kad. Nr. 0101/0167:2140 koreguojamos jvažiavimo/išvažiavimo j/iš sklypų(-us) vietos:

- naujai numatomas jvažiavimas/išvažiavimas pietinėje pusėje, arčiau Karaliaučiaus gatvės, tačiau išlaikant ne mažesnį kaip 50m. atstumą nuo „C“ kategorijos Karaliaučiaus gatvės, j/iš sklypą(-o) Karaliaučiaus g. 23;
- dabartiniame galiojančiame detalajame plane (tarybos sprendimas 2013-07-24, Nr. 1-1377) numatytas pietinėje pusėje esamas, šalia vakarinės sklypo kraštinės, jvažiavimas/ išvažiavimas j/iš sklypo Karaliaučiaus g. 23 yra naikinamas.

3.3. ANTŽEMINIO IR POŽEMINIO UŽSTATYMO STATYBOS RIBŲ KOREGAVIMAS:

Siekiant tinkamai sukomponuoti planuojamą užstatymą sklype Karaliaučiaus g. 23, atsižvelgiant į bendrą, kartu su Karaliaučiaus g. 25, 27, 31, 33 formuojamą, užstatymo koncepciją palei Karaliaučiaus gatvę, paremtą tolygiu, pasikartojančiu, moduliniu (artimu Pilaitės mikrorajonui) užstatymo principu, bei formuoti aiškiai išreikštas Karaliaučiaus bei L. Rėzos gatvių erdves/ perimetrus, numatoma koreguoti sklypų **antžeminio** užstatymo ribas/ zonas:

- Karaliaučiaus g. 23 sklype, pietinėje pusėje, riba numatoma atitraukta 6 m., įsivertinus statinių statybos zonos formuojamos gatvės erdvę;
- Karaliaučiaus g. 23 sklype, rytinėje pusėje, ties sklypais: atskirų želdynų sklypu (kad. Nr.: 0101/0167:1908), Karaliaučiaus gatvės sklypu (kad. Nr.: 0101/0167:1882) ir ties laisva valstybine žeme, riba numatoma ant sklypo ribos;**
- Karaliaučiaus g. 23 sklype, šiaurinėje pusėje, ties sklypu Vištyčio g. 4 (kad. Nr. 0101/0167:1098), riba numatoma 3 m. atstumu nuo sklypo ribos;
- Karaliaučiaus g. 23 sklype, vakarinėje pusėje, ties sklypu Pervalkos g. 7 (kad. Nr. 0101/0167:1162), riba numatoma ant sklypo ribos;**

Siekiant numatyti sklandžius susisiekimo komunikacijų aptarnavimo sprendinius, t.y. statybos projekto metu numatyti didžiąją dalį automobilių saugojimo požeminėse automobilių saugyklose, sklype Karaliaučiaus g. 23 - koreguojamos **požeminio** užstatymo statybos ribos:

- Karaliaučiaus g. 23 sklype, pietinėje pusėje, riba numatoma minimaliu leistinu atstumu nuo sklypo ribos (1 m);
- Karaliaučiaus g. 23 sklype, šiaurinėje pusėje, ties sklypu Vištyčio g. 4 (kad. Nr. 0101/0167:1098), riba numatoma minimaliu leistinu atstumu nuo sklypo ribos (1 m);
- Karaliaučiaus g. 23 sklype, vakarinėje ir rytinėje pusėse, ties sklypais Pervalkos g. 7 (kad. Nr. 0101/0167:1162), atskirų želdynų sklypu (kad. Nr.: 0101/0167:1908), Karaliaučiaus gatvės sklypu (kad. Nr.: 0101/0167:1882) ir ties laisva valstybine žeme, riba numatoma ant sklypo ribų;**

TP-23-11-AR	Lapas	Lapų	Laida
	2	4	0

3.4. SOCIALINĖS INFRASTRUKTŪROS ELEMENTAI:

Detaliojo plano apimtyje tikslinami tokie socialinės infrastruktūros elementų sprendiniai kaip atliekų saugojimo vietos:

- Antrinių žaliavų atliekos turi būti rūšiuojamos ir tvarkomos vadovaujantis „Atliekų tvarkymo taisyklėmis“. Sklype Nr. 55 (Karaliaučiaus g. 23) tikslinama buitinių atliekų ir antrinių žaliavų surinkimo vieta, numatoma greta sklypo ribos prie L. Rėzos al. Aikštelė turi atitikti LR Aplinkos ministro įsakymo “Dėl minimalių komunalinių atliekų tvarkymo paslaugos kokybės reikalavimų patvirtinimo” aktualios redakcijos. Aikštelė turi būti įrengta ne mažesniu kaip 10 m. atstumu nuo pastato varstomų langų ir (ar) durų. Teritorijoje numatomi antrinių žaliavų komunaliniai konteineriai gali būti išdėstomi pastate, tam inžineriškai pritaikytose patalpose, nesilaikant apsaugos zonos atstumų.

3.5. INŽINERINĖS INFRASTRUKTŪROS ELEMENTAI:

Detaliojo plano apimtyje naikinama perspektyvinė transformatorinės vieta, dėl jos nepagrįsto/ perteklinio numatymo šioje vietoje, atsižvelgiant į statybos leidimą turintį (LN-1230407101943050) projekto „Karaliaučiaus g. atkarpos nuo L. Rėzos al. Iki Karaliaučiaus g. 33 sklypo (Unik. Nr. 4400-3057-9361), J. Bretkūno g. atkarpos nuo Karaliaučiaus g. iki Vištyčio g., Vištyčio g. ir L. Rėzos al. atkarpos nuo Karaliaučiaus g., sklype (Unik. Nr. 4.00-3057-6815) Vilniaus mieste, statybos projekto” sprendinius.

3.6. NUMATOMAS ATSKIRŪJŲ ŽELDYNŲ TERITORIJOS (VIEŠŪJŲ ERDVIŲ) IŠDĖSTYMAS:

Detaliojame plane atskirųjų želdynų teritorijų (viešųjų erdvių) nurodyti pėsčiųjų komunikacijų sprendiniai (išdėstymas) nurodyti kaip preliminarūs (orientaciniai/mastelio suvokimui) - bus detalizuojami techninio projekto stadijoje, aktualijų erdvių projektinius pasiūlymus viešinant atskirai.

3.7. AUTOMOBILIŲ STOVĖJIMO NORMATYVO TIKSLINIMAS AKTUALIOJE TERITORIJOJE:

Siekiant numatyti sklandžius susisiekimo komunikacijų aptarnavimo sprendinius, taip pat laikantis Vilniaus miesto gatvės standarto reikalavimų, koreguojant detalų planą numatoma:

- Automobilių stovėjimo vietų skaičius turi būti priimamas pagal STR 2.06.04:2014 „Gatvės ir vietinės reikšmės keliai. Bendrieji reikalavimai“, taip pat perspektyvinių objektų sklypuose Karaliaučiaus g. 23 privalomas automobilių stovėjimo vietas (iki 30 % nuo bendro skaičiaus), pagal savivaldybės nustatytą tvarką ir remiantis bendrojo plano sprendiniais (pagal BP teritorijoje galiojantį 05 tekstinį reglamentą), planuojama sudaryti sąlygas numatyti/ įrengti tarp gatvių raudonųjų linijų (taip kompensuoti pagal teisės aktus privalomas automobilių stovėjimo vietas, neįrengtas sklype). Šitos vietos negalės būti rezervuojamos, privalės būti bendrai naudojamos, galės būti apmokestinamos.
- Automobilių stovėjimo vietų skaičius gali būti mažinamas remiantis „Vilniaus miesto savivaldybės teritorijos suskirstymo į zonas pagal nustatytus automobilių stovėjimo vietų skaičiaus koeficientų schema” patvirtinta Vilniaus miesto savivaldybės tarybos 2021 m. liepos 14 d sprendimu Nr. 1-1083 dėl „Vilniaus miesto savivaldybės teritorijos suskirstymo į zonas pagal nustatytus automobilių stovėjimo vietų skaičiaus koeficientus schemas tvirtinimo”.

- * - Koreguojami sprendiniai suderinti su Vištyčio g. 4 sklypo savininkais (priedas Nr. 05)
- ** - Techninio projekto stadijoje statiniai turi būti išdėstomi sklype taip, kad nebūtų pažeisti gretimų sklypų savininkų ar naudotojų teisėti interesai. Reikalavimai statinių statybai iki 3 m atstumu nuo sklypo ribos nustatyti STR 1.07.01:2010 „Statybą leidžiantys dokumentai“ [3.2]. 3 m atstumu nuo sklypo ribos statinio (pastato ar stogą turinčio inžinerinio statinio) bet kurių konstrukcijų aukštis, skaičiuojant jį nuo žemės sklypo ribos žemės paviršiaus altitudės, negali būti didesnis kaip 8,5 m; didesniais atstumais statinių konstrukcijų aukštis gali būti didinamas išlaikant reikalavimą, kiekvienam papildomam virš 8,5 m aukščio metrui atstumas didinamas po 0,5 m. Šiame punkte nurodyti atstumai gali būti mažinami gavus besiribojančio žemės sklypo savininko ar valdytojo rašytinį sutikimą. Statant stogo neturinčius inžinerinius statinius, inžinerinius tinklus ar susisiekimo komunikacijas, arčiau kaip 1m. atstumu nuo sklypo ribos reikalingi rašytiniai besiribojančių žemės sklypų (teritorijų) savininkų ar valdytojų sutikimai.

TP-23-11-AR	Lapas	Lapų	Laida
	3	4	0

Statinių statybos zonos priartėjimo prie sklypo ribos sprendiniais numatoma galimybė TP rengimo stadijoje (gavus reikalingus sutikimus konkreitiems sprendiniams) sklandžiai formuoti Karaliaučiaus ir L. Rėzos gatvių išsklotinę.

Kiti (nekoreguojami) detaliojo plano sprendiniai ir reglamentai lieka galioti pagal priminio detaliojo plano (Vilniaus miesto savivaldybės tarybos sprendimas 2013 m. liepos 24d. Nr. 1-1377 „Dėl sklypų (kadastro Nr. 0101/0167:1154 ir Nr. 0101/0167:1097) Plytinės kaime detaliojo plano tvirtinimo“) sprendinius.

4. GAMTINIS KARKASAS DETALIOJO PLANO KOREGAVIMO APIMTYJE

Atliekant detalaus plano koregavimo procedūras patikslintas teritorijų apželdinimo reglamentavimas. Įvertinta apsuptyje (prieigose) ir aktualiose teritorijose esančio gamtinio karkaso įtaka sklypų tvarkymui/ eksploatavimui – konkrečiau žr. Gamtinio karkaso teritorijų nužymėjimo schemeje.

5. GAISRINĖS SAUGOS NORMŲ TENKINIMAS

Detaliojo plano koregavimo procese numatomi patikslinimai/ pakeitimai niekaip neįtakos galimybės techninio projekto stadijoje numatyti:

- saugius gaisro plitimo į gretimus statinius ribojimus (išlaikant saugius atstumus tarp pastatų ir/ ar kitaip). TPD leidžiamas – mažai užstatymo vietos pasirinkimą ribojantis, kvartalinis užstatymo tipas;
- tinkamas gaisro gesinimo ir gelbėjimo darbams reikalingas sąlygas prieigose (TPD statiniais leidžiama užstatyti teritorija nuo privažiavimo gatvių nutolusi tik 8–20 metrų), o DP numatytas užstatymo aukštingumas (metrais/ aukštais) užtikrina, kad iš bet kurio iki 25 metrų nuo gatvių perimetro nutolusio pastato žmonės galės būti išgelbėti pasinaudojant kilnojamosiomis, ištraukiamosiomis kopėčiomis;
- gaisrų gesinimui reikalingus (tinkamo tipo/ parametrų) vandens tiekimo tinklus/ statinius, pasiekiamumu iki 200 m.

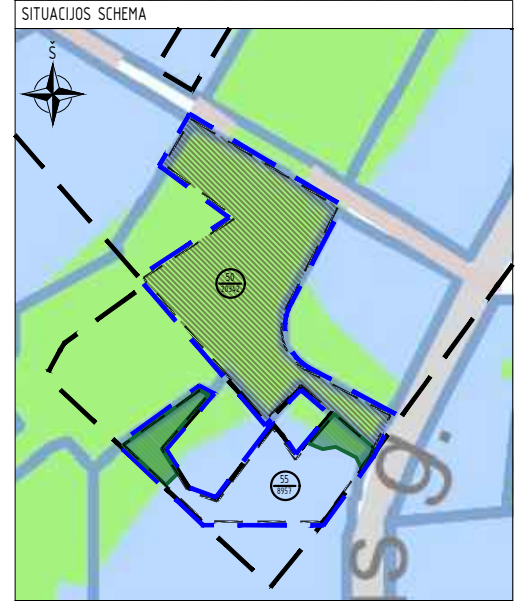
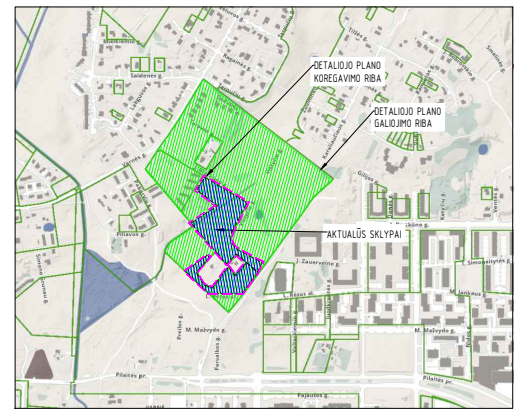
Artimiausia priešgaisrinė gelbėjimo tarnyba yra Vilniaus apskrities priešgaisrinės gelbėjimo valdybos, 1-oji komanda (R. Jankausko g. 2/ L. Asanavičiūtės g. 28, Vilnius), kuri randasi ~ 4,80 km atstumu nuo Detaliojo plano vertinamų sklypų. Atitinkamai:

- Pajėgų reagavimo laikas: 1 min, 40 s.
- Pagalbos prašymas: 1 min.
- Išvykimo į įvykio vietą laikas: 1 min.
- Apytikslis atvykimo laikas (standartinis gaisrinių automobilių greitis 40 km/val.) – $(4,80/40) \cdot 60 = 7,20$ min + 3,40 min = 10,60 min.

6. DETALIOJO PLANO KOREGAVIMO PAGRINDIMAS

Detaliojo plano sprendiniai koreguojami LR teritorijų planavimo įstatymo, 28 straipsnio, 9 dalies pagrindu. 9 dalyje nurodoma: detaliosiose planuose (arba vietovės lygmens bendruosiuose planuose, kuriuose nustatomas detaliųjų planų teritorijos naudojimo reglamentas) nustatyta statinių statybos zona, statybos riba ir statybos linija, inžinerinei ir socialinei infrastruktūrai reikalingų teritorijų ir (ar) komunikacinių koridorių ribos, konkretus pastatų ir viešųjų erdvių išdėstymas nekeičiant užstatymo tipo ir nemažinant šių erdvių ploto, automobilių stovėjimo vietų išdėstymas, apželdinama teritorijos dalis, planuojamos teritorijos aprūpinimo inžineriniais tinklais būdai ir susisiekimo komunikacijų išdėstymo principai, joms funkcionuoti reikalingu servitūtų poreikis gali būti koreguojami šiuos teritorijų planavimo dokumentus tvirtinančio subjekto sprendimu, jeigu tai nepažeidžia įstatymų ir kitų teisės aktų reikalavimų, aukštesnio lygmens kompleksinio ar specialiojo teritorijų planavimo dokumento sprendinių ir nesikeičia nustatytos pasekmės ar poveikis aplinkai.

TP-23-11-AR	Lapas	Lapų	Laida
	4	4	0



PRELIMINARI SCHEMA
Pagal Vilniaus miesto savivaldybės bendrojo plano tekstinio reglamento schemą Nr. 32.

SUTARTINIAI ŽYMĖJIMAI	
	Detaliojo plano "Sklypu (kad. Nr. 0101/0167:1984 ir Nr. 0101/0167:1908) Plytinės kaime detalusis planas" (2013 m. liepos 24 d. Nr. 1-1377) galiojimo riba
	Sklypu (kad. Nr. 0101/0167:1984 ir Nr. 0101/0167:1908) Plytinės k., Pilaitės sen., Vilniaus m., detaliojo plano sprendinių, sklype Nr. 50 (kad. Nr. 0101/0167:1908) ir Nr. 55 (kad. Nr. 0101/0167:2140), koregavimo riba
	Detaliojo plano koregavime dalyvaujančių sklypų ribos
	Detaliojo plano koregavime dalyvaujantį sklypo numeris Detaliojo plano koregavime dalyvaujantį sklypo plotas
	Į detalizuojamus sklypus patenkanti gamtinio karkaso sudedamoji dalis - rajoninis migracijos koridorius, kurio gamtinio karkaso teritorijų geoekologinis potencialas yra pažeistas. Atitinkamai: - sklypo Nr. 55 nurodytose zonosse galimas užstatymo tankumas ribojamas iki ≤30% - sklypo Nr. 55 gamtinio karkaso teritorijoms priskirtose zonosse mažiausias želdynams priskiriamas plotas - 40%. Likusiose sklypo dalyse ≥30%.
	Atskirų želdynų, sklypo Nr. 50, visa teritorija patenka į rajoninį migracijos koridorijų.
	Teritorija, kuriai, pagal BP, yra taikomi Gamtinio karkaso nuostatų reikalavimai

PASTABOS:
1. Schemos paruoštos remiantis Vilniaus miesto savivaldybės teritorijos bendroju planu (Vilniaus miesto savivaldybės tarybos sprendimas Nr. 1-972, 2021 m. birželio 2 d.).

GAMTINIO KARKASO TERITORIJŲ NUŽYMĖJIMO SCHEMA M 1:1000
Pagal Vilniaus miesto savivaldybės bendrojo plano "Gamtinio karkaso schema"

SUTARTINIAI ŽENKLAI	
	Teritorijai ar jos daliai (pagal BP Gamtinio karkaso schemą) taikyti Gamtinio karkaso nuostatų reikalavimus
	Gamtinio karkaso dengiama teritorija
	Vilniaus m. savivaldybės ribos
	Vilniaus m. rajono riba
	Vilniaus oro uosto esamo lėktuvų kilimo ir tūpimo tako perspektyvinė ribinė (55 dBA) triukšmo zonos riba
	Perspektyvinė triukšmo zona rezervuotam kitos krypties lėktuvų kilimo ir tūpimo takui

SUTARTINIAI ŽENKLAI	
	Tarptautinės svarbos geoekologinė takoskyra (už miesto ribų)
	Vidinio stabilizavimo arealai
	Regioniniai
	Mikroregioniniai
	Rajoniniai
	Vietiniai
	Migracijos koridorijai
	Nacionaliniai
	Regioniniai
	Rajoniniai
	Vietiniai
	Urbanizuotos ir urbanizuojamos gamtinio karkaso dalys
	Gamtinio karkaso dalys už miesto ribų

Pastaba, dėl mastelio smulkumo schemoje nepažymėti vietiniai vidinio stabilizavimo arealai - geomorfologiniai elementai: šlaitai, pelkinės lygumos, glaciokarstinės dubės.
Žr. brėžinį Geomorfologiniai gamtinio karkaso elementai (m1:25000).
Gamtinio karkaso teritorijų geoekologinis potencialas
0 Patikimas
1 Ribotas
2 Silpnas
3 Pažeistas
5 Stipriai pažeistas
Pastaba: Vietinio lygmens vidinio stabilizavimo arealuose ir migracijos koridoriuose nustatytas pažeistas (3) arba stipriai pažeistas (5) geoekologinis potencialas

Planavimo organizatorius: Vilniaus miesto savivaldybės administracijos direktorius	Objektas Sklypu (kad. Nr. 0101/0167:1984 ir Nr. 0101/0167:1908) Plytinės k., Pilaitės sen., Vilniaus m., detaliojo plano sprendinių, sklype Nr. 50 (kad. nr. 0101/0167:1908) ir Nr. 55 (kad. Nr. 0101/0167:2140) koregavimas
Planavimo iniciatorius: Juridinis asmuo	Brėžinys Gamtinio karkaso teritorijų nužymėjimo schema M 1:1000
Planavimo rengėjas: UAB „ARCHICOM“ Antakalnio g. 48A-205, Vilnius, Įm.k. 300636599	Laida 0
	Objektas TP-23-11
PV. Arch.	Stadija - TPD
2023	Dokum. Nr. - B2
	Lapas 1
	Lapų 1