

**Kirdiejų rūmų, ofisinės, vežiminės, tvoros ir jų teritorijos Barboros Radvilaitės g. 4 ir 6 pritaikymo
Vilniaus miesto muziejui architektūrinio atviro projekto konkursas**

AIŠKINAMASIS RAŠTAS

DEVIZAS SLUOKSNIAI

32.1.1. Architektūrinė idėja

Sprendžiant komplekso pritaikymą muziejui ir kitoms lankytojams atviroms veikloms, siekiama minimaliomis intervencijos priemonėmis atskleisti ir eksponuoti įvairius istorinius ir kultūrinius sluoksnius, plėtojama pastatų komplekso kaip "eksponato" idėja.

32.1.2. Konkurso teritorijos siūlomų sprendinių aprašymas

PRIEIGŲ SPRENDINIAI

Sprendžiant Kirdiejų rūmų kompleksą ir jo prieigas, svarbu įvertinti šios vietos svarbą visoje reprezentacinėje senamiesčio dalyje. Ši vieta jungia Pilies gatvę, Katedros aikštę, Gedimino prospektą vakaruose ir Šv. Onos bažnyčią, Užupį - pietuose, taigi pro šią vietą praeina dideli gyventojų ir miesto svečių srautai. Siūloma sukurti patogią pėsčiųjų jungtį tarp Katedros aikštės ir Šv. Onos bažnyčios pertvarkant šiuo metu esamas statmeno parkavimo vietas į lygiagrečius automobilių statymo vietas bei sukurti reprezentacinę aikštę priešais Kirdiejų rūmų pagrindinį fasadą ir Bernardinų sodų vartus iškeliant automobilių aikštelę, o automobilių vietas skirtas žmonėms su negalia ir specialiajam transportui įrengiant minėtose lygiagrečius parkingo zonose Barboros Radvilaitės ir Maironio gatvės atkarpose.

Žiūrėti pav. Nr. 1: Siūloma viešųjų erdvių sutvarkymo schema

KIEMO SPRENDINIAI

Šiaurinė tvora: istorinė struktūra ir geresnis ryšys su parku

Istoriniuose žemėlapiuose galime matyti Kirdiejų rūmų įkūrimą, komplekso formavimą ir transformacijas: formuojamą stačiakampišką trapezijos formos kiemą aptvertą tvora, kuriame pastatai blokuojami prie tvoros. Neautentiška šiaurinė tvora, kuri nėra įrašyta į apsaugos reglamentą, yra lenkta ir išsikišusi į Sereikiškių parko pusę, ji neatitinka istorinės kiemo ribos bei minėtos istorinės kiemo užstatymo logikos, vizualiai atskiria kiemą nuo parko, o esamas patvorys sukuria socialiai nesaugios erdvės charakterį bei skatina asocialų elgesį.

Žiūrėti pav. Nr. 2: Kiemo raidos schema (remiantis istoriniais žemėlapiais, Vilniaus apskrities archyvas)

Siūloma griauti esamą mūrinę tvorą šiaurinėje pusėje ir formuoti naują aiškią kiemo ribą, paraleliai kiemo istorinei ribai ir tvoros pamatams, esantiems į pietus nuo esamos tvoros (KVR, objekto Nr. 28004 aprašymas, 7.1.1.5 punktas) išlaikant atstumą nuo pastatų ir istorinės tvoros pamatų. Istoriniuose šaltiniuose šioje vietoje minima žiogrinė tvora (6.4 TS priedas Istorinių tyrimų ataskaita, 9 psl.), ar kitokia nei Barboros Radvilaitės g. išklotinėje esanti tvora. Siūloma nauja ažūriška vertikalių metalo stulpų ar juostų tvora, o išilgai palei tvorą projektuojamas paviljonas. Tokiu būdu atkuriamas istorinė kiemo formos ir užstatymo logika bei sukuriama kur kas atviresnis ryšys tarp rūmų kiemo ir Sereikiškių parko.

Žiūrėti pav. Nr. 3: Kiemo ir šiaurinės ribos sutvarkymo koncepcija

Želdinimo koncepcija ir zonavimas

Atviresnė ir labiau permatoma šiaurinė tvora leistų rūmų kieme iš esmės daug geriau pajauti kompleksą supantį parką. Saugomas medis esantis kiemo centrinėje dalyje konceptualiai traktuojamas kaip parko struktūros dalis, kuri organiškai įsilieja į kiemą. Aplink šį medį formuojamas organiškos formos želdynas, kuris supa rytinę paviljono terasą ir suformuoja funkcionalius kietos dangos kiemus rytinėje, vakarinėje ir pietinėje kiemo dalyje. Želdyną kerta takas vedantis tiesiai į Sereikiškių parką.

Žiūrėti pav. Nr. 4: Kiemo želdynų struktūros koncepcija

Visa likusi kiemo dalis dengiama granitinio akmens trinkelų danga. Šiuo metu esami įėjimai į pastatus yra apie 5-15cm aukščiau esamo kiemo lygio, šį aukščių skirtumą siūloma išnaudoti atitinkamai mažinant pagrindų įrengimo gylį trinkelų grindiniui ir išvengiant intervencijos į archeologinių tyrimų galimai reikalaujančius žemės darbus. Ši kietos dangos zona leidžia laisvai judėti kieme pėstiesiems ir neįgaliesiems bei prieiti ir esant poreikiui privažiuoti prie kiemo fasadų bei įėjimų. Pietinėje kiemo dalyje palei tvorą numatomos 3 vietos automobiliams bei dviračių stovai, rytinėje kiemo dalyje formuojamas pagrindinis įėjimas į muziejų, o vakarinėje kiemo pusėje paliekama daugiau erdvės renginiams. Kiemo dalis tarp vežiminės ir oficinų projektuojama kaip atitveriamas atskirai funkcionuoti galinti zona, per kurią organizuojamas pagrindinis įėjimas į oficinų patalpas.

Žiūrėti pav. Nr. 5: Sklypo planas

32.1.3. Projektuojamų komplekso statinių sprendinių aprašymas

DAUGIAFUNKCIS PAVILJONAS

Analizuojant Barbaros Radvilaitės g. išklotinę, matome, kad pastatų fasadai ir tvoros turi panašią architektūrinę išraišką - tvoros monumentalios, storų plytų mūro konstrukcijų, naudojama tinko apdaila, tvoros viršus dengiamas čerpėmis - ir tai lemia komplekso vientisumą gatvės išklotinėje.

Remiantis šia logika, naujai siūlomo sezoninio lengvų konstrukcijų paviljono vieta kieme parenkama prie šiaurinės tvoros, buvusių statinių vietoje užfiksuotoje 1907m. Kirdiejų rūmų kiemo ir pastatų plane. Paviljono terasų ir stogo kontūras žymi čia stovėjusių ūkio pastatų užstatymo zoną taip sukuriant galimybę geriau suvokti buvusį kiemo statinių ir atvirų erdvių santykį. Siūloma minimalistinė funkcionali juodos spalvos metalo ir stiklo konstrukcijų paviljono architektūrinė raiška siekiant pabrėžti, kad tai naujas statinys, kuris nekonkuruoja su istoriniais pastatais ir susiniveliuoja kieme formuojamų ekstensyvių želdynų ir Sereikiškių parko fone. Paviljono architektūrinė raiška derinama kartu su naujai siūloma ažūriška šiaurine tvora taip pabrėžiant istorinį komplekso pastatų ir tvorų bendrumą.

Plona paviljono stogo konstrukcija neužgožia kiemo erdvės, tačiau atveria galimybes įvairiems veiklų scenarijams: scenos įrengimui, nedideliems renginiams, lauko ekspozicijoms, dirbtuvėms, poilsiui, darbui, lauko kavinei, skaityklai. Uždara įstiklinta paviljono dalis yra 80 m² ploto ir gali talpinti renginius skirtus bent 30 žmonių. Šioje erdvėje gali vykti ekspozicijos, paskaitos, susibūrimai. Trumposios šios patalpos kraštinės gali būti pilnai atveriamos į vakarų ir rytų pusėse esančias dengtas terasas taip sukuriant galimybę praplėsti erdvę ir sukurti papildomą funkcionalumą. Paviljonas su kiemo želdiniais sudaro vientisą kompoziciją ir suformuoja ratu apeinamą struktūrą, suteikiant galimybę apžiūrėti uždaroje stiklinėje paviljono dalyje įrengtą ekspoziciją, apie kurią sužinoti taip pat galima einant Sereikiškių parko taku.

Žiūrėti pav. Nr. 3: Kiemo ir šiaurinės ribos sutvarkymo koncepcija

PASTATŲ (TVARKYBOS) SPRENDINIAI

Kirdiejų rūmų komplekso pagrindinio pastato vakariniame ir šiauriniame fasaduose numatoma atkurti buvusias arkadų angas, kurios leistų padidinti pastato vidaus erdvių funkcionalumą ir atkurti vieną nunykusių statinio vertingųjų elementų. Siūloma nugriauti 2006m. statybos balkoną šiaurinėje rūmų dalyje. Pagrindinis įėjimas į pastatą įrengiamas atkuriant senąjį įėjimą per pietvakarinį korpusą, vidiniame pastato kampe.

Restauruojant fasadus numatoma pašalinti visus vėlyvus užtinkavimo sluoksnius taip atidengiant išlikusius autentiškus baroko, klasicizmo laikotarpio tinkus, rustų fragmentus, kuriuos numatoma konservuoti ir eksponuoti. Vietos, kuriose yra atviras plytų mūras (tinkas pašalintas atliekant architektūrinius tyrimus) paliekamos ir eksponuojamos, taip atskleidžiant pastato raidą neatkūrinėjant neišlikusių architektūrinių detalių.

2006 metais rekonstruotas stogas su švieslangiais paliekamas. Pastate siūloma sumontuoti naujus medinius langus išsaugant pastate išlikusių gaminių tipą. Siūloma pakeisti lietaus nuvedimo sistemą į naują, naudojant ilgaamžę cinko skardą.

Kiti kiemo komplekso statiniai - vežiminė, oficina ir tvora lieka iš esmės nepakitę: sutvarkomi stogai, numatomi autentiško sudalinimo langų ir durų gaminiai. Tvoroje iš Barboros Radvilaitės g. Siūloma atverti ofisinės rytinėje pusėje buvusią tvoros angą. Projektuojami nauji metalinių konstrukcijų pagrindiniai vartai ir greta esantys varteliai.

INTERJERAS

Pastatas - "eksponas"

Interjero sprendiniais siekiama pabrėžti XVII-XIX a. pastatų raidą, padėti įžvelgti skirtingų laikotarpių sluoksnius, pasakoti istorijas, demonstruoti skirtingų laikotarpių architektūrinius fragmentus. Istorinis interjeras neatkurinėjamas, siekama palikti esamus sluoksnius, juos konservuoti ir eksponuoti. Norima parodyti ne tik senąją istoriją, bet ir vėlesnių laikų paliktus pėdsakus pastato raidoje. Naujai projektuojami sprendiniai aiškiai identifikuojami ir skirti tik naujų funkcijų sukūrimui. Siekiama kiek įmanoma paprastesnėmis priemonėmis pritaikyti pastatus šiuolaikybei ir muziejinei veiklai.

Pagrindinis pastatas

Pagrindinio pastato pirmame aukšte planuojamos lankytojams viešai prieinamos funkcijos: lankytojų informacijos centras, parduotuvė, ekspozicija apie Kirdiejų rūmus, skaitykla, rūbinė, erdvė skirta edukacijoms, savanorių patalpa, ekspонатų priėmimo/ruošimo dirbtuvės. Antrame aukšte numatomos erdvės nuolatinei ekspozicijai ir nedidelė kino salė. Mansardoje - ekspozicinės erdvės kintančioms parodoms. Erdvės siekiama pritaikyti ekspozicijoms, atsisakant nereikalingų 2006 m. rekonstrukcijos metu pastatytų sienų, tokiu būdu išryškintas autentiškas XVII-XIX a. sienų tinklas. Visuose pastato aukštuose projektuojamas sanitarinių mazgų blokas, pritaikytas žmonėms su negalia. Naujai projektuojama evakuacinė laiptinė su erdviu liftu ekspонатų transportavimui, užtikrina vertikaliuosius pastato ryšius. Esama laiptinė pritaikoma evakuacijai.

Vežiminė

Esama sienų tinklo struktūra maksimaliai pritaikoma naujai projektuojamoms funkcijoms. Pietinėje pastato dalyje planuojama konferencijų salė su mobilia, patalpą dalinančia pertvara ir pagalbinėmis patalpomis. Siekiant pagerinti konferencijų salės komfortą, virš jos esanti perdanga išardoma. Dešimties darbo vietų biuras planuojamas pastato viduryje. Įrengiamas sanitarinių mazgų blokas pritaikytas žmonėms su negalia. Šiaurinėje pastato dalyje planuojama saugykla ir ūkvedžio patalpa. Iš pirmo aukšto saugyklos sukuriama galimybė patekti į mansardą, kurioje planuojama saugykla ir techninės patalpos.

Oficina

Esamos oficinios patalpos pritaikomos kavinės/bistro veiklai. Sukuriama galimybė turėti atskirą nuo viso komplekso lauko terasą praėjime tarp vežiminės ir oficinios, per kurią į oficinios patalpas galima būtų patekti iš Barboros Radvilaitės gatvės nepriklausomai nuo muziejaus darbo valandų. Tokiu būdu išvengiama durų angos kirtimo oficinios fasade besiribojančiame su B.Radvilaitės gatve.

Žiūrėti pav. Nr. 6: Pastato raidos schema (parengta pagal I. Bėčienės ir R. Valainienės atliktus Architektūros tyrimus, 1990-1991m, Vilniaus apskrities archyvas)

32.1.3.1. Funkcinis suplanavimas

Rūmai

- Rūsys - techninės patalpos;
- 1a - parduotuvė/info centras/ekspozicija, skaitykla, erdvė edukacijoms, savanorių patalpa, rūbinė, dirbtuvės, techninė patalpa, liftas, vyrų/moterų/ŽN san. mazgai;
- 2a - ekspozicinės salės, kino salė, techninė patalpa, liftas, vyrų/moterų/ŽN san. mazgai;
- Mansarda - ekspozicinės salės, techninė patalpa, liftas, vyrų/moterų/ŽN san. mazgai;

Vežiminė

- Rūsys - techninės ir sandėliavimo patalpos;
- 1a - konferencijų salė, pagalbinės patalpos konferencijoms, 10 darbo vietų biuras, eksponatų saugykla, ūkvedžio patalpa, vyrų/moterų/ŽN san. mazgai;
- Mansarda - eksponatų saugykla, techninė patalpa;

Oficina

- 1a - patalpos pritaikytos bistro ar kavinės veiklai: patalpos lankytojams, ŽN san. mazgas, pagalbinė patalpa, terasa;
- Mansarda - techninės patalpos;

Paviljonas

- 1a - uždara multifunkcinė erdvė, dvi multifunkcinės terasos;

32.1.3.2. Lankytojų judėjimo sprendimai

- Rūmai. Projektuojami du įėjimai į pastatą: pagrindinis įėjimas atkuriamas autentiškoje pastato įėjimo vietoje, skirtas lankytojų patekimui į infocentrą ir ekspozicines erdves visuose aukštuose. Projektuojama nauja laiptinė su liftu, esamos (2006 m. rekonstrukcijos) laiptinės vietoje, per visus tris aukštus. Autentiškų laiptų vietoje, esantys laiptai pritaikomi evakuacijai. Antrasis įėjimas į pastatą numatomas per skaityklą;
- Vežiminė. Projektuojami du įėjimai į pastatą: pagrindinis skirtas patekimui į konferencijų salę ir biuro patalpas, antrasis įėjimas tiesiai į saugyklą skirtas aptarnavimui ir personalui. Patekimas į mansardos saugyklą numatomas iš pirmo aukšto saugyklos patalpų, patekimas į rūsi - esamais laiptais; laukio laiptais;
- Oficina. Projektuojami du įėjimai į pastatą - pagrindinis ir iš terasos. Muziejaus nedarbo metu planuojamas patekimas iš gatvės per kiemelį - terasą, kuri atirbojama projektuojamais vartais nuo likusio muziejaus kiemo;

- Paviljonas. Projektuojamos trys skirtingos erdvės, kurios pagal poreikį gali būti apjungiamos sukuriant vientisą praeinamą erdvę. Sukuriama galimybė paviljoną apeiti iš visų pusių, taip pat per ažūrišką tvorą matyti paviljone organizuojamas veiklas iš parko pusės;
- Kiemas. Numatoma galimybė turėti 4 įėjimus į kiemą iš Barbaros Radvilaitės g. Sukuriant galimybę vykdyti skirtingus scenarijus, atskirti skirtingas kiemo zonas ir riboti patekimus į jas. Šiaurinėje kiemo pusėje numatomas išėjimas per vartelius tiesiai į parką bei kavinės teritorija rytinėje pusėje.

32.1.3.3. Ekspozicijų erdvių sprendimai

- Ekspozicinės erdvės pagrindiniame rūmų pastate. Siekiama maksimaliai atverti esamas patalpas demontuojant perteklines 2006 m. rekonstrukcijos metu įrengtas pertvaras ir sukurti kiek įmanoma lankstesnes erdves ekspozicijoms. Pirmuose dviejuose aukštuose prisitaikoma prie autentiško XVII-XIX a. sienų tinklo, o trečiajame (mansardoje) - atveriamą erdvę kintamoms ekspozicijoms.
- Modulinė ekspozicinių pakylų sistema suteikia galimybę erdves naudoti lanksčiai, pagal konkretų kintantį poreikį. Siekiant padidinti ekspozicinį plotą, siūloma dalį sienų ir langų dengti naujai projektuojamais ekspoziciniais skydais - langinėmis.
- Planuojamas lankstus ekspozicinis apšvietimas visose erdvėse.

Žiūrėti pav. Nr. 7: Ekspozicinių sprendinių schema

32.1.3.4. Projektuojami/numatomi baldai

- Ekspoziciniai baldai - siekiama sukurti lanksčią eksponavimo sistemą, visoms muziejaus erdvėms ir prisitaikyti prie kintančių poreikių. Projektuojama modulinė baldinė sistema iš 1x1 m dydžio segmentų, kurie turi galimybę jungtis tarpusavy. Segmentai yra skirtingo aukščio, tinkantys skirtingoms situacijoms - pakyla, stalas, recepcija ir pan. Baldai gaminami iš spygliuočių medžio masyvo, konstruojami iš stačiakampių profilių, kuriuos galima demontuoti ir efektyviai sandėliuoti.

Žiūrėti pav. Nr. 8: Ekspozicinio baldo konstravimo schema

- Skaityklos baldai - projektuojama lentynų sistema skaityklos fondui ir stalai su integruotu lokaliu apšvietimu;
- Parduotuvės/info centro baldai - naudojama modulinė ekspozicinė sistema pakyloms ir projektuojami integruoti funkciniai baldai sandėliavimo poreikiams;
- Konferencijų, paviljono ir kino salės baldai - kėdės, stalai ir kiti mobilūs baldai, kuriuos reikalui esant galima būtų lengvai modifikuoti;
- Sandėliavimo baldai - tikslinama pagal eksponatų tipą;
- Kiti baldai - ilgaamžiai, efektyviai sandėliuojami ir kiek įmanoma multifunkciniai.

32.1.3.5. Medžiagiškumas

KIEMO, STATINIŲ IR PASTATŲ EKSTERJERO MEDŽIAGIŠKUMAS

- Kiemo kietosioms dangoms įrengti projektuojamos šlifuoto, deginto arba bučerduoto granitinio akmens trinkelės;
- Paviljono terasai naudojami tamsaus granitinio akmens trinkelės;
- Paviljono konstrukcijos - juodais matiniais dažais dengtos plieno ir aliuminio bei stiklo konstrukcijos;
- Šiaurinės tvoros vertikalūs metaliniai stulpai dažomi juodais matiniais dažais
- Esamų pastatų fasadų tinkas konservuojamas

- Esami molio čerpių stogai remontuojami
- Projektuojami mediniai šviesiai pilkos spalvos originalaus dalinimo langų ir durų gaminiai

INTERJERO MEDŽIAGIŠKUMAS

- Esamos sienos - XVII-XIX a sienų tinklo tinkas valomas, konservuojamas;
- Esamos lubos - lubų tinkas valomas, konservuojamas. Medinės lubos - valomos, konservuojamos;
- Naujai projektuojamos grindys/laiptai - poliruotas mozaikinis betonas;
- Naujai projektuojamos sienos/ekspoziciniai skydai/lubos - dažyta, glaistyta g/k plokštė;
- Naujai projektuojamos durys/šviestuvai/laiptų turėklai - aliuminis;
- Ekspoziciniai baldai - spygliuočių medžio masyvas.

32.1.3.6. Esminiai inžineriniai saugos ir gaisrinės saugos sprendimai

- Pagrindiniame pastate esama laiptinė pritaikoma evakuacijai, naujai įrengiama antroji evakuacinė laiptinė atitinkanti gaisrinės saugos reikalavimus.
- Numatyta evakuacija gaisro metu iš visų komplekso statiniuose esamų aukštų;
- ŠVOK ir kitas inžinerines sistemas numatoma įrengti rūsiuose ir nenaudojamose pastogių dalyse;

32.1.3.7. Atitikimas universalaus dizaino principams

Projektuojant sprendinius vadovaujamosi STR 2.03.01:2019 „Statinių prieinamumas“ ir tarptautiniu standartu ISO 21542:2011 „Pastatų statyba. Užstatytos aplinkos prieinamumas ir naudojamumas“ ir kitais susijusiais teisės aktais ir rekomendacijomis. Prieigos į komplekso kiemą ir iš kiemo į pastatus bei paviljoną ir terasas numatomos be slenksčių, kieme staigūs aukščių perkritimai nenumatomi. Automobilių vietos skirtos neįgaliesiems numatomos greta pastatų komplekso esančiose (siūlomose pertvarkyti) automobilių statymo vietose Barboros Radvilaitės ir Maironio gatvių profiliuose. Kiamo dangose numatomi taktiliniai žymėjimai, įstiklinti paviršiai žymi priemonėmis užtikrinančiomis saugų silpnaregių judėjimą. Pastato interjere numatomas liftas, tualetai, praėjimai bei informacinė sistema pritaikyta žmonėms su judėjimo ar regos negalia. Šie sprendimai detalizuojami rengiant techninį projektą. Konceptualiai siekiama, kad pritaikymo sprendimai darniai įsiliėtų į dizaino sprendinių visumą ir neskatintų erdvinės, vizualinės ar emocinės segregacijos.

32.1.3.8. Pastatų komplekso sutvarkymo etapai

Atsižvelgiant į techninių sąlygų 12 punktą, siūlomi šie komplekso sutvarkymo etapai:

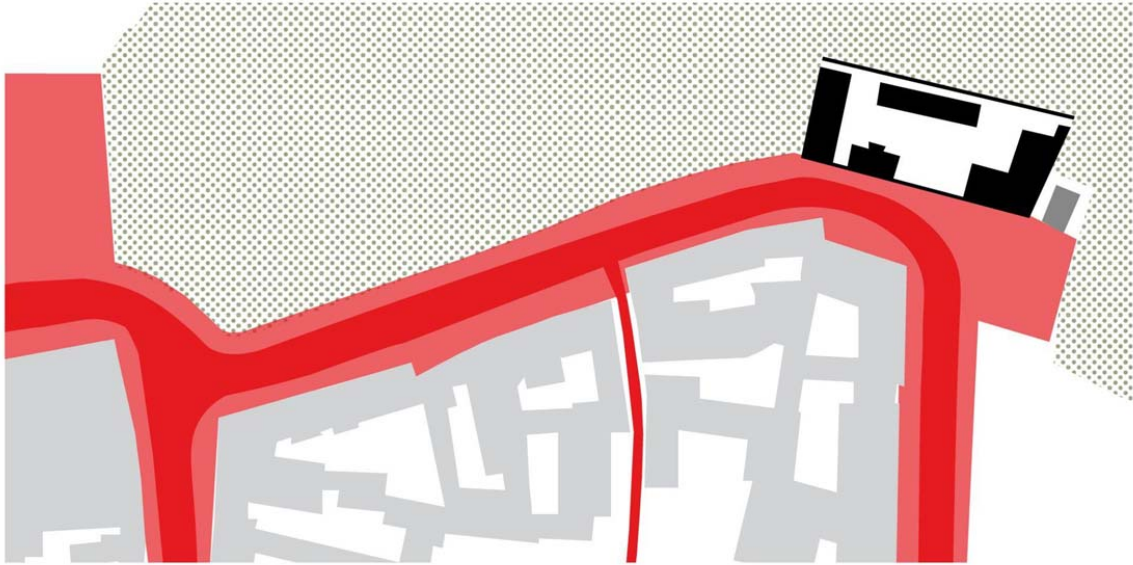
1. Kirdiejų rūmų ir dalinis sklypo sutvarkymas:
 - Kirdiejų rūmų fasadai ir interjeras;
 - Pagrindiniai įvažiavimo į kiemą vartai;
 - Kiamo zona su parkingu ir želdiniais rytinėje sklypo dalyje;
2. Vežiminė ir dalinis sklypo sutvarkymas:
 - Vežiminės fasadai ir interjeras;
 - Vakarinė kiemo dalis be želdynų zonos;
3. Oficina, tvora ir galutinis sklypo sutvarkymas:
 - Oficinos fasadai ir interjeras;
 - Tvorą ir vartai nuo Barboros Radvilaitės g. Pusės;
 - Kiamo dalis tarp vežiminės ir oficinės;
 - Paviljonas ir želdiniai;
 - Šiaurinė tvora.

Žiūrėti pav. Nr. 9: Siūloma komplekso sutvarkymo etapų schema

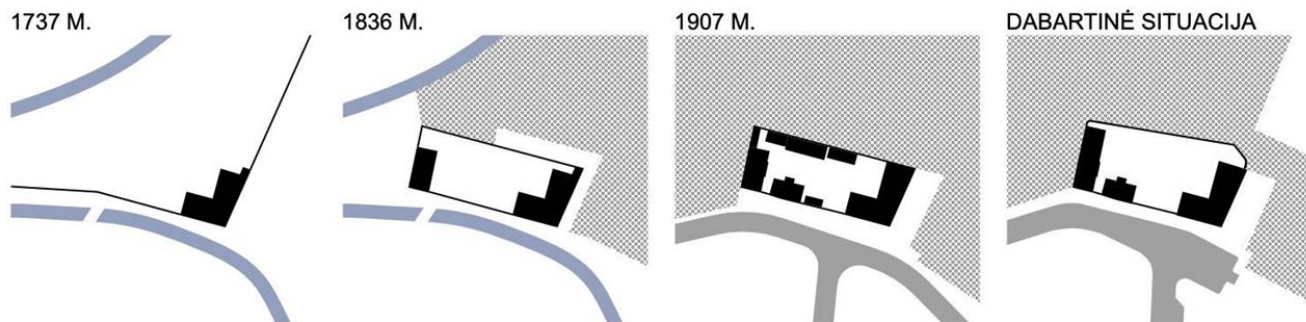
32.1.4. Kita, konkurso dalyvio nuožiūra pasirenkama, informacija, padedanti atskleisti siūlomą idėją

PRIEDAS NR.1: SCHEMOS

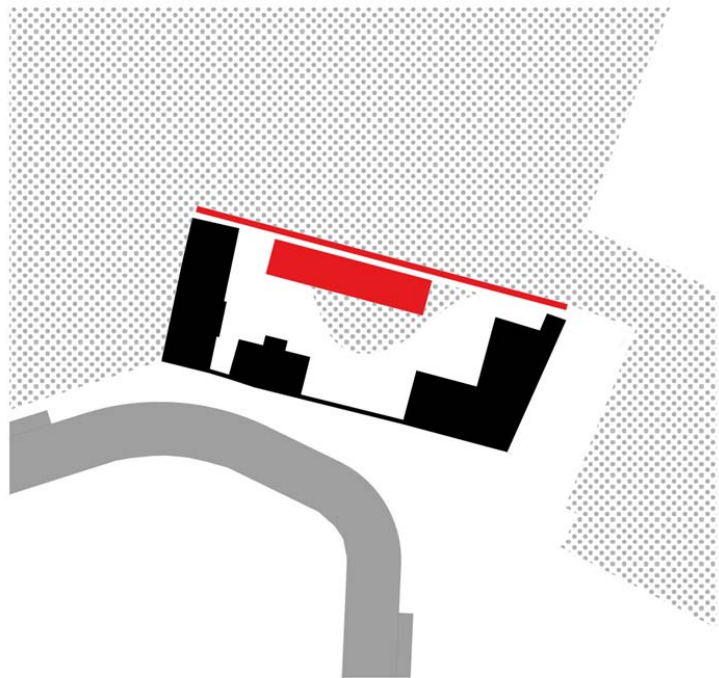
Pav. Nr. 1: Siūloma viešųjų erdvių sutvarkymo schema



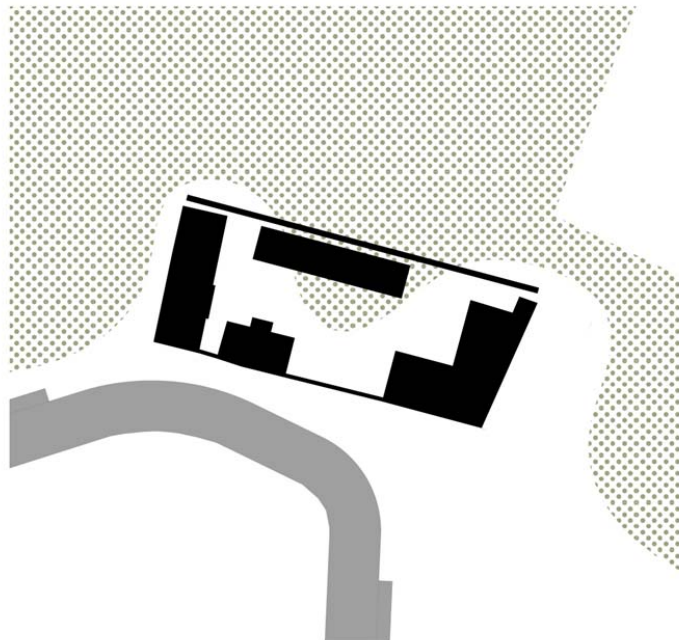
Pav. Nr. 2: Kiemo raidos schema (remiantis istoriniais žemėlapiais, Vilniaus apskrities archyvas)



Pav. Nr. 3: Kiemo ir šiaurinės ribos sutvarkymo koncepcija



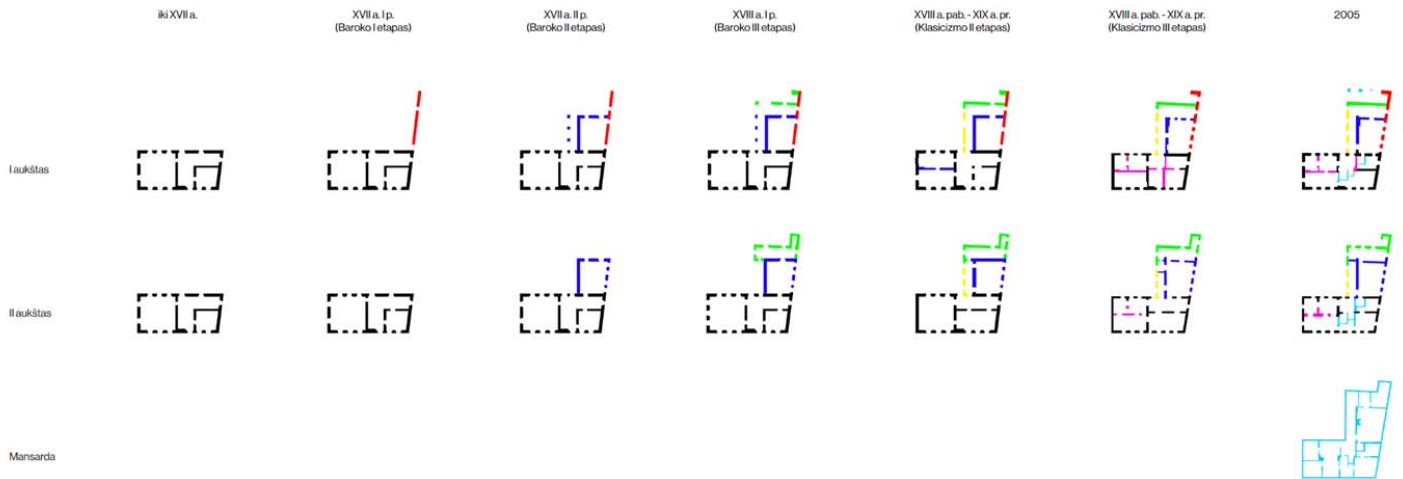
Pav. Nr. 4: Kiemo želdynų struktūros koncepcija



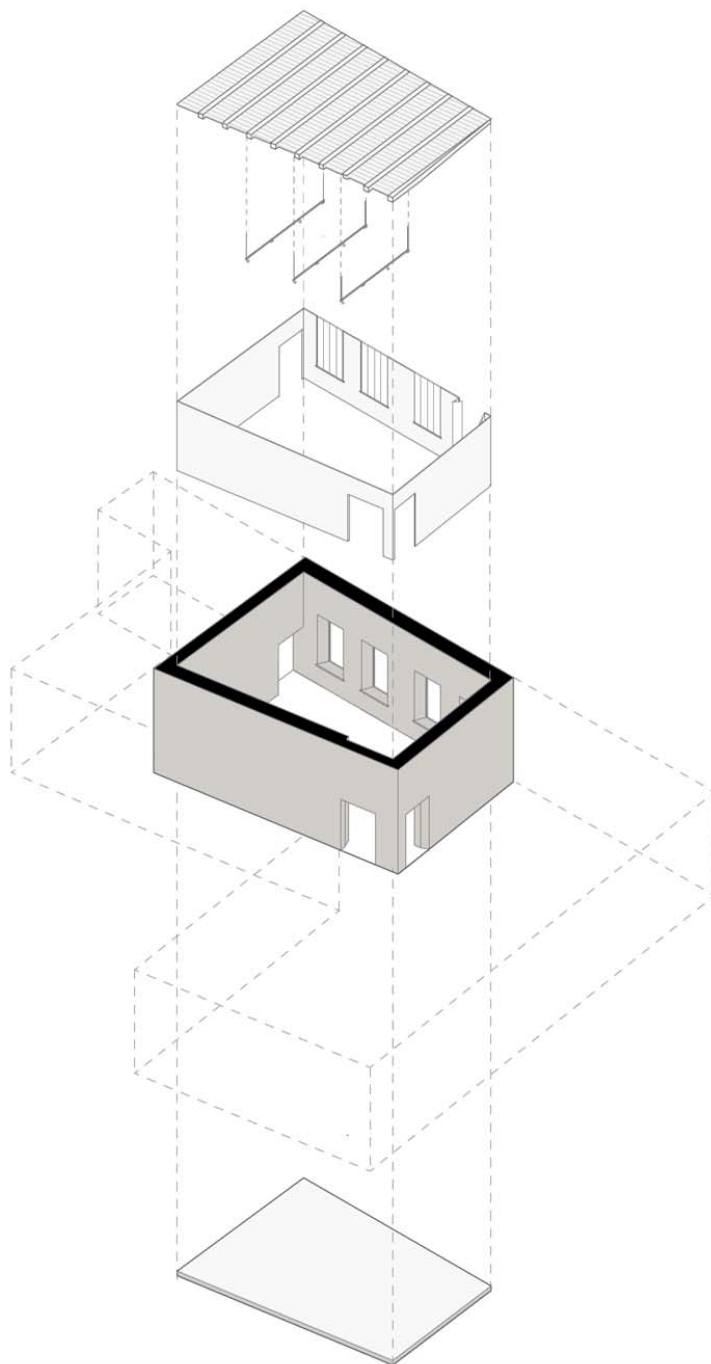
Pav. Nr. 5: Sklypo planas



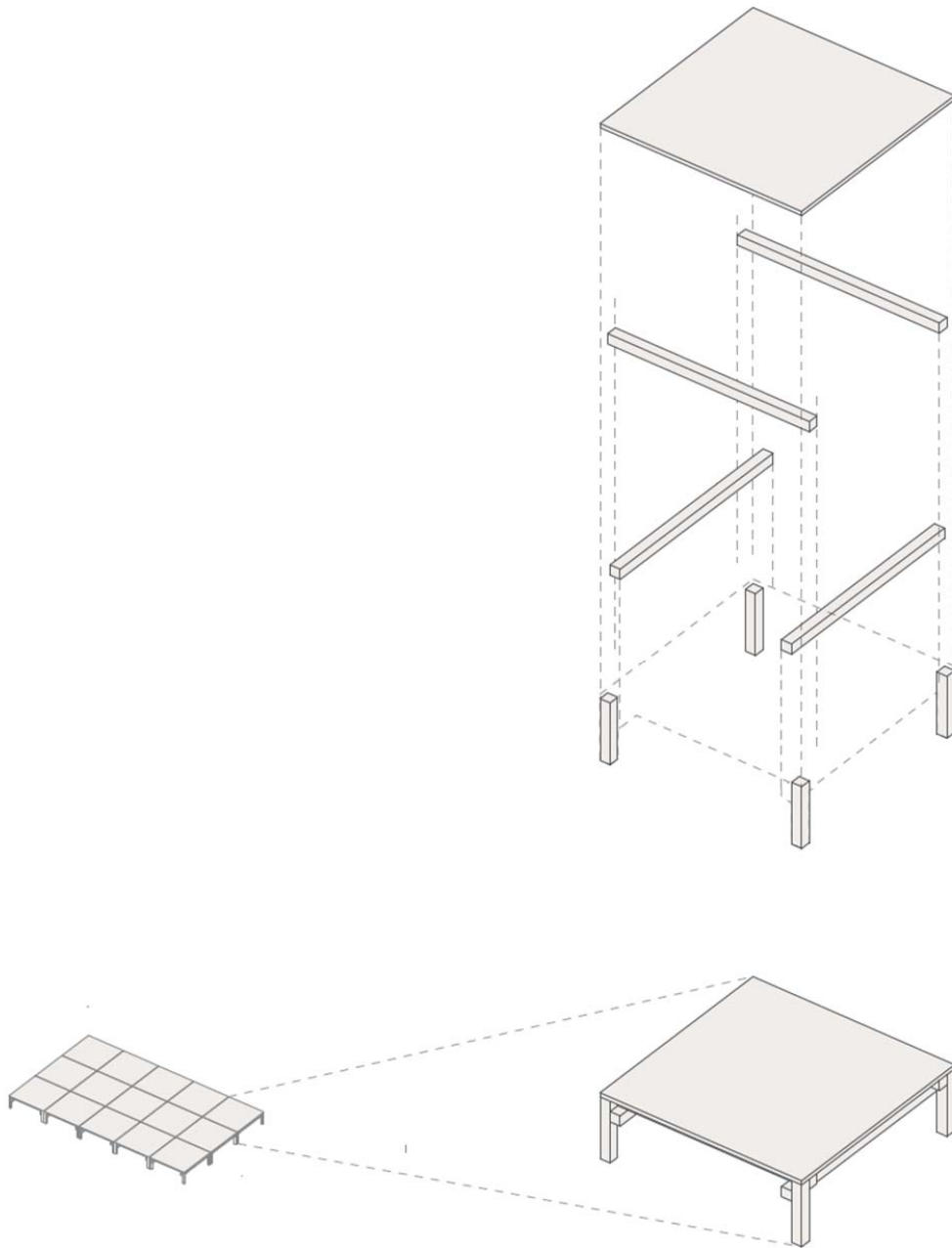
Pav. 6: Pastato raidos schema (parengta pagal I. Bėčienės ir R. Valainienės atliktus Architektūros tyrimus, 1990-1991m, Vilniaus apskrities archyvas)



Pav. 7: Ekspozicinių sprendinių schema



Pav. 8: Ekspozicinio baldo konstravimo schema



Pav. 9: Siūloma komplekso sutvarkymo etapų schema

