
Statytojas (užsakovas)	VILNIAUS MIESTO SAVIVALDYBĖS ADMINISTRACIJA
Statinio projekto pavadinimas	LAZDYNĖLIŲ GATVĖS NUO ERFURTO G. IKI LIETAUS G. VILNIAUS M. REKONSTRAVIMO PROJEKTAS
Statinio projekto Nr.	LT-495
Statinio projekto etapas	PROJEKTINIAI PASIŪLYMAI
Statinio pavadinimas	LAZDYNĖLIŲ GATVĖS NUO ERFURTO G. IKI LIETAUS G. VILNIAUS M. REKONSTRAVIMAS
Bylos žymuo	PP
Bylos laida	0
Bylos išleidimo data	2019

Pareigos	Vardas, pavardė	Atestato Nr.	Data	Parašas
Projekto vadovas	ALGIRDAS MICHELKEVIČIUS	26731	2019	
Projekto dalies vadovas	KASPARAS BUINAUSKAS	31367	2019	

PROJEKTO SUDĖTIES ŽINIARAŠTIS

STATINIO PROJEKTO DALIŲ BYLŲ (SEGTUVŲ) SUDĖTIES ŽINIARAŠTIS

Eilės Nr.	Bylos žymuo	Laida	Bylos pavadinimas	Pastabos
1	PP	0	Projektiniai pasiūlymai	

Statinio projekto dalies bylos (segtuvo) dokumentų sudėties žiniaraštis


Dokumento žymuo	Lapų sk.	Laida	Dokumento pavadinimas	Pastabos
Tekstiniai dokumentai				
-	1	0	Titulinis lapas	
LT-495-PP-PSŽ	1	0	Projekto sudėties žiniaraštis	
LT-495-PP-AR	8	0	Aiškinamasis raštas	
Pridedamieji dokumentai				
-	1	-	Projektinių pasiūlymų rengimo užduotis	
-	3	-	Prisijungimo prie susisiekiimo komunikacijų sąlygos	
-	1	-	Inžinerinių statinių projektų ir projektinių pasiūlymų vertinimo darbo grupės posėdžio protokolas	
-	12	-	Viešojo susirinkimo protokolas	
-	2	-	Planuojamų transporto srautų intensyvumai	
-	2	-	NŽT raštas dėl sklypo	
Pridedamieji grafiniai dokumentai				
LT-495-PP-DEOP	2	0	Dangų ir eismo organizavimo planas M1:500	
LT-495-PP-SP	1	0	Skersinis profilis M1:50	

Projekto vadovas _____

Algirdas Michelkevičius

Atest. Nr. 26731

AIŠKINAMASIS RAŠTAS

0	2019	Visuomenės informavimui apie statinio projektavimą			
LAIDA	IŠLEIDIMO DATA	LAIDOS STATUSAS. KEITIMO PRIEŽASTIS (JEI TAIKOMA)			
Teisės pripažinimo dokumentas 8318		EISENBAHN- UND BAUPLANUNGS- GESELLSCHAFT mbH Erfurt Herderstraße 17 99096 Erfurt	Lazdynėlių gatvės nuo Erfurto g. iki Lietaus g. Vilniaus m. rekonstravimo projektas		
26731	PV	Algirdas Michelkevičius	Dokumento pavadinimas Aiškinamasis raštas	Laida	
31367	PDV	Kasparas Buinauskas			
	Inž.	Kasparas Buinauskas		0	
LT	Statytojas ir (arba) užsakovas Vilniaus miesto savivaldybė		Dokumento žymuo LT-495-PP-AR	Lapas 1	Lapų 9

TURINYS

BENDRIEJI DUOMENYS	3
PRIVALOMIEJI DOKUMENTAI.....	3
STANDARTŲ IR PAGRINDINIŲ NORMATYVINIŲ DOKUMENTŲ SĄRAŠAS	4
1. PROJEKTUOJAMO STATINIO APRAŠYMAS.....	5
1.1. Statybos vieta	5
1.2. Projektuojamų statinių duomenys	5
2. STATYBOS SKLYPO APRAŠYMAS	7
3. PROJEK TINĖ PADĖTIS.....	8
3.1. Projektiniai sprendiniai	8
3.2. Kultūros paveldo objektai.....	9

LT-495-PP-AR	Lapas	Lapų	Laida
	2	9	0

BENDRIEJI DUOMENYS

Projekto pavadinimas	Lazdynėlių gatvės nuo Erfurto g. iki Lietaus g. Vilniaus m. rekonstravimo projektas
Statinio vieta	Vilniaus m. sav.
Projektavimo stadija	Projektiniai pasiūlymai
Statybos rūšis	Statinio rekonstravimas
Statinio paskirtis	Susisiekimo komunikacijos: gatvės
Statinio kategorija	Ypatingas statinys
Statytojas	Vilniaus miesto savivaldybė

PRIVALOMIEJI DOKUMENTAI

Projektiniai pasiūlymai parengti atsižvelgiant arba vadovaujantis šiais privalomaisiais dokumentais:

- Susisiekimo komunikacijų ir jų inžinerinių tinklų projektavimo sutartis;
- Vilniaus miesto savivaldybės patvirtinta Projektinių pasiūlymų rengimo užduotis;
- Vilniaus miesto savivaldybės Miesto ūkio ir transporto departamento išduotos prisijungimo prie susisiekimo komunikacijų sąlygos;
- Topografinė nuotrauka;
- Vilniaus miesto bendrasis planas, patvirtintas Vilniaus miesto savivaldybės tarybos 2007 m. vasario 14 d. sprendimu Nr. 1-1519;
- Vilniaus miesto dviračių takų specialusis planas, parengtas vadovaujantis Vilniaus miesto savivaldybės tarybos 2013-01-23 sprendimu Nr. 1-1021 ir Vilniaus m. administracijos direktoriaus 2013-03-05 įsakymu Nr. 30-571;

LT-495-PP-AR	Lapas	Lapų	Laida
	3	9	0

STANDARTŲ IR PAGRINDINIŲ NORMATYVINIŲ DOKUMENTŲ SĄRAŠAS

- Projektiniai pasiūlymai parengti vadovaujantis žemiau nurodytais teisiniais dokumentais.
- „Lietuvos Respublikos statybos įstatymas“ priimtas 1996 m. kovo 19 d. Nr. I-1240, Vilnius. Aktuali redakcija Nr. XII-2573, 2016-06-30, paskelbta TAR 2016-07-13, i. k. 2016-20300;
 - STR 1.04.04:2017 „Statinio projektavimas, projekto ekspertizė“ priimtas 2016 m. lapkričio 7 d. Nr. D1-738, Vilnius (paskelbta TAR, 2016-11-11, Nr. 26687);
 - STR 1.01.02:2016 „Normatyviniai statybos techniniai dokumentai“ priimtas 2016 m. spalio 10 d. Nr. D1-669, Vilnius (paskelbta TAR, 2016-10-11, Nr. 24939);
 - STR 1.01.03:2017 „Statinių klasifikavimas“ priimtas 2016 m. spalio 27 d. Nr. D1-713, Vilnius (paskelbta TAR, 2016-11-21, Nr. 27168);
 - STR 1.01.08:2002 „Statinio statybos rūšys“ priimtas 2002 m. gruodžio 5 d. Nr. 622, Vilnius (paskelbtas Valstybės žiniuose, 2002-12-18, Nr. 119-5372).
 - STR 2.03.01:2001 „Statiniai ir teritorijos. Reikalavimai žmonių su negalia reikmėms“ priimtas 2001 birželio 14 d. Nr. 317 (paskelbtas Valstybės žiniuose, 2001-06-22, Nr. 53-1898).
 - STR 2.06.04:2014 „Gatvės ir vietinės reikšmės keliai. Bendrieji reikalavimai“ priimti 2011 m. gruodžio 2 d. Nr. D1-933, Vilnius (paskelbta Valstybinėse žiniuose, 2011-12-06, Nr. 149-7009).
 - „Automobilių kelių standartizuotų dangų konstrukcijų projektavimo taisyklės KPT SDK 19“ patvirtintos 2019 m. sausio 25 d. įsakymu Nr. V-16.
 - „Pėsčiųjų perėjimo per kelius ir gatves organizavimo taisyklės PPOT 16“ patvirtintos 2016 m. lapkričio 24 d. įsakymu Nr. V-682.
 - „Kelių eismo taisyklės“ patvirtintos 2002 m. gruodžio 11 d. nutarimu 1950.
 - „Kelių horizontaliojo ženklavimo taisyklės“ priimtos 2012 m. sausio 31 d. įsakymu Nr. 3-82.
 - „Inžinerinių saugaus eismo priemonių projektavimo ir naudojimo rekomendacijos R ISEP 10“ patvirtintos 2010 m. birželio 9 d. įsakymu Nr. V-146.
 - „Kelio ženklų įrengimo ir vertikaliojo ženklavimo taisyklės“ patvirtintos 2012 m. sausio 31 d. įsakymu Nr. 3-83.
 - „Pėsčiųjų ir dviračių takų projektavimo rekomendacijos R PDTP 12“ priimtos 2012 m. spalio 10 d. Nr. V-294, Vilnius.
 - Techniniai brėžiniai. Masteliai (ISO 5455:1979). LST EN ISO 5455:2003 lt.
 - Statinio projektas. Bendrieji įforminimo reikalavimai. LST 1516:2015.

LT-495-PP-AR	Lapas	Lapų	Laida
	4	9	0

1. PROJEKTUOJAMO STATINIO APRAŠYMAS

1.1. STATYBOS VIETA

Projekto įgyvendinimo vieta – Vilniaus miestas: Lazdynų seniūnija.

Projekte numatoma rekonstruoti Lazdynėlių g. ir sankryžas su šiomis gatvėmis: Žaros g., Lūkesčių g., Lietaus g.

Rekonstruojama gatvė ir jos prieigos, įvažos, stotelės. Rekonstruojami / naujai tiesiami šaligatviai. Naujai įrengiamas dviračių takas.

1.2. PROJEKTUOJAMŲ STATINIŲ DUOMENYS

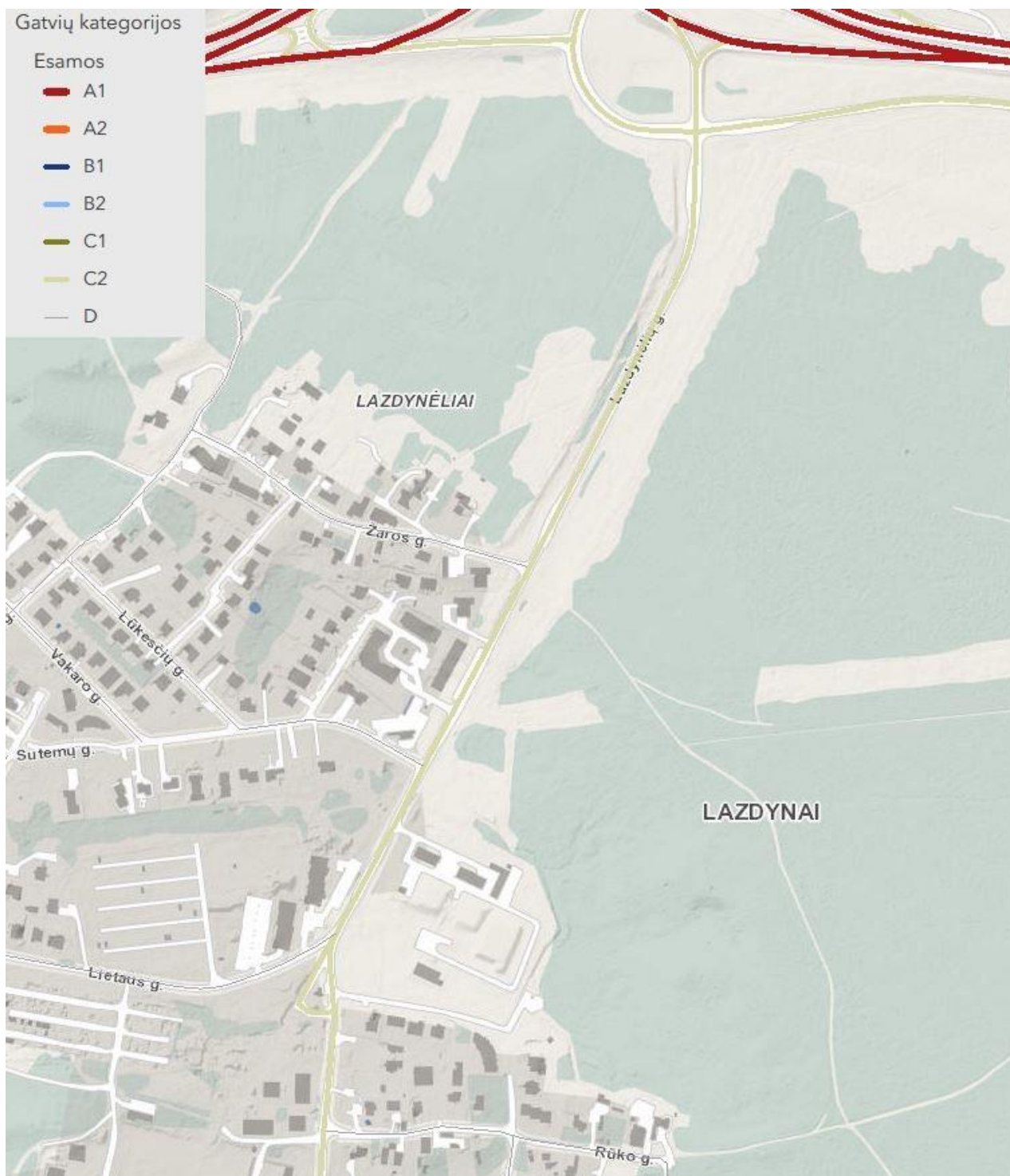
Projektuojamų statinių naudojimo paskirtis – *susisiekimo komunikacijos*. Pogrupis - *gatvės*.

Gatvių kategorijos:

- ✓ Erfurto ir Šiltnamių g. C2;
- ✓ Lazdynėlių g. C2;
- ✓ Žaros g. D;
- ✓ Lūkesčių g. D;
- ✓ Lietaus g. D;

Statybos rūšis. Vadovaujantis STR 1.01.03:2017 A, B ir C gatvių kategorijų gatvės yra ypatingi statiniai, o pagal „Statybos įstatymą“ D1 kategorijos gatvė yra neypatingi statiniai.

LT-495-PP-AR	Lapas	Lapų	Laida
	5	9	0

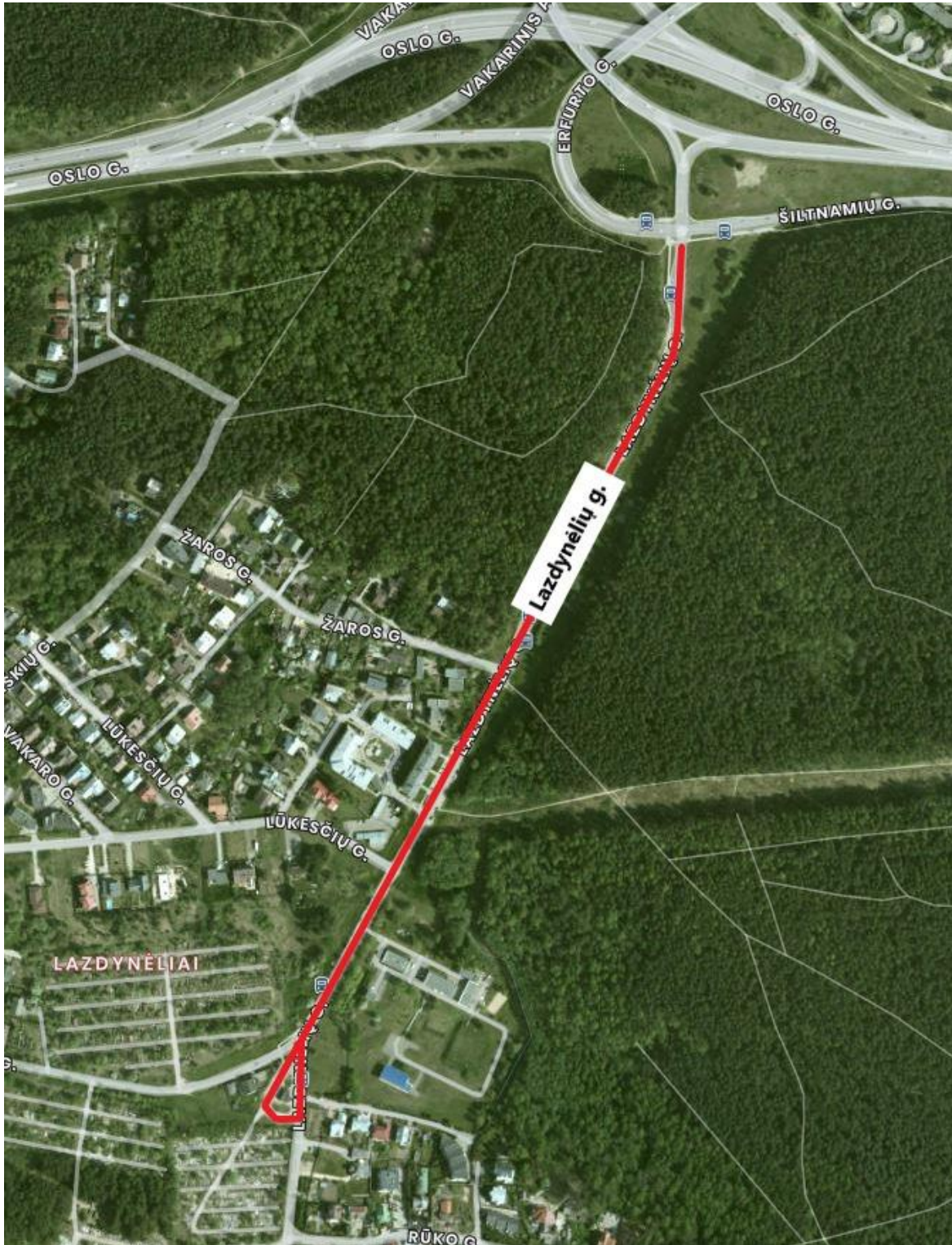


1 Paveikslas. Gatvių kategorijos

LT-495-PP-AR	Lapas	Lapų	Laida
		6	9

2. STATYBOS SKLYPO APRAŠYMAS

Nagrinėjama statybos teritorija yra Vilniaus mieste, todėl aplink šią teritoriją vyrauja gyvenamosios ir komercinės paskirties žemės sklypai, valstybiniai miškai. Bendra situacija pavaizduota paveiksle Nr. 2.



2 Paveikslas. Bendra situacija

LT-495-PP-AR	Lapas	Lapų	Laida
	7	9	0

3. PROJEKTINĖ PADĖTIS

Projekto tikslas - rekonstruojant prisijungimo sąlygose nurodytas gatves ir sankryžas, keičiant jų matmenis, ženklimą, eismo reguliavimą ir saugumo priemonių užtikrinimą: apšvietimo atnaujinimą ir naujų dviračių bei šaligatvių projektavimą, siekiama padidinti transporto srautų pralaidumą pritaikant jį augančiam Lazdynų rajono eismo intensyvumui, išspręsti transporto spūsčių problemas, padidinti eismo dalyvių saugumą ir sumažinti neigiamą transporto priemonių poveikį aplinkai.

Gatvės apšvietimas projektuojamas techniniame projekte elektrotechnine, gatvių apšvietimo dalimi.

Saugus eismas užtikrinamas vadovaujantis „Kelio ženklų įrengimo ir vertikaliojo ženklavimo taisyklėmis“, bei „Kelių horizontaliojo ženklavimo taisyklėmis“.

3.1. PROJEKTINIAI SPRENDINIAI

Lazdynėlių gatvė yra dviejų eismo juostų. Ties Erfurto gatve išplatinama iki 3-jų eismo juostų. Ši esama situacija atkartojama projektiniuose sprendiniuose.

Remiantis viešojo susirinkimo protokolu suprojektuota Erfurto g. papildoma dešiniojo posūkio juosta į Lazdynėlių g., o techniniame projekte bus suprojektuotas sankryžos šviesoforinis reguliavimas.

Lazdynėlių g. - Lūkesčių g. ir Lazdynėlių g. – Lietaus g. sankryžos projektuojamos kaip žeidinės sankryžos. Žiedinių sankryžų tipai – „mini“.

Iš abiejų gatvės pusių numatoma įrengti šaligatvius. Kairėje pusėje (žiūrint nuo Erfurto g. į Lietaus g.) projektuojamas dviejų eismo krypčių dviračių takas.

Dviračių tako viršutinė danga raudonos spalvos asfaltas, plotis kintamas pagal situaciją nuo 2,5 m iki 3,5 m, skersinis nuolydis 2%. Šaligatvio danga – pilkos plytelės, plotis 1,5 m, skersinis nuolydis 2%. Šaligatvis nuo dviračių tako atskiriamas nuskeltu 15 cm pločio gatvės bordiūru, todėl šaligatvis bus aukščiau dviračių tako.

Lazdynėlių g. važiuoja visuomeninis transportas – autobusai. Įrengtos 5-ios stotelės: Oslo (1 vnt.), Žaros (2 vnt.) ir Lazdynėlių (2 vnt.). Maršrutinio autobuso numeris „21“, maršrutas „Lazdynėliai – Lazdynai – Centras“. Planuojama rekonstruoti Žaros stoteles, o Lazdynėlių stoteles perkelti į viešojo transporto apsisukimo žiedą.

Projekto metu numatoma rekonstruoti 1 iškiliają pėsčiųjų perėją su saugumo salelėmis (prie Žaros g.). Iškiliają pėsčiųjų perėją prie Lietaus g. ir Lazdynėlių g. sankryžos pakeisti į pėsčiųjų perėją ir dviračių pervažą su saugumo salėlėmis. Taip pat ties žiedinėmis sankryžomis numatoma rekonstruoti 1 pėsčiųjų perėją, naujai įrengti 1 pėsčiųjų perėją ir 3 pėsčiųjų perėjas su saugumo salelėmis. Techninio projekto metu atsižvelgus į transporto ir pėsčiųjų intensyvumus bus patikslinta šių pėsčiųjų perėjimo per gatvės organizavimo priemonė (pėsčiųjų perėja ar nežymėta perėja).

	Lapas	Lapų	Laida
LT-495-PP-AR	8	9	0

1 lentelė. Lazdynėlių gatvės pagrindiniai techniniai rodikliai

Pavadinimas	Pastabos	Mato vnt.	Kiekis
Gatvės kategorija			C2
Rekonstruojamos atkarpos ilgis		km	~0,97
Gatvės plotis		m	7,0 – 10,5
Gatvės eismo juostų skaičius		vnt.	2 - 3
Gatvės eismo juostos plotis		m	3,50
Dviračių tako plotis		m	2,5 - 3,5
Dviračių tako eismo juostų skaičius		vnt.	2
Šaligatvio plotis		m	1,5

3.2. KULTŪROS PAVELDO OBJEKTAI

Projektuojamas statinys nepatenka į kultūros paveldo teritoriją ar apsaugos zoną.

LT-495-PP-AR	Lapas	Lapų	Laida
	9	9	0

TVIRTINU:

Vilniaus miesto savivaldybės administracijos
Miesto ūkio ir transporto departamento direktorius
Virginijus Pauža

2019 m. 07 mėn. 01 d.

PROJEKTINIŲ PASIŪLYMŲ RENGIMO UŽDUOTIS

1. **Statytojas:** *Vilniaus miesto savivaldybė*
2. **Užsakovas:** *UAB „Aitvarų projektai“*
3. **Projekto vykdytojas:** *EPG mbH Erfurt*
4. **Objekto pavadinimas:** *Lazdynėlių gatvės nuo Erfurto g. iki Lietaus g. rekonstravimo projektas“*
5. **Statybos rūšis:** *rekonstravimas*
6. **Objekto kategorija:** *Ypatingasis*
7. **Objekto rūšis:** *Susisiekimo komunikacijos (8.2)*
8. **Projektinių pasiūlymų paskirtis:**
 - 8.1. *Informuoti visuomenę apie statinio projektavimą pagal statybos techninio reglamento STR 1.04.04:2017 „Statinio projektavimas, projekto ekspertizė“*
 - 8.2. *Suplanuoti Lazdynėlių gatvės nuo Erfurto g. iki Lietaus g. rekonstravimo pagal Prisijungimo prie susisiekimo komunikacijų sąlygų 2019-04-17 Nr. 19/468 reikalavimus.*
 - 8.3. *Projektinių pasiūlymų apimtis turi atitikti STR 1.04.04:2017 „Statinio projektavimas, projekto ekspertizė“ reikalavimus.*
9. **Projektinių pasiūlymų sudėtis:**
 - 9.1. *Aiškinamasis raštas;*
 - 9.2. *Dangų planas;*
 - 9.3. *Skersiniai pjūviai.*
10. **Projektinius pasiūlymus derinti su:** *Miesto ūkio ir transporto departamentu.*
11. **Projekto dokumentų komplektų skaičius:**
 - 11.1. *Projekto bylų skaičius – 1 egz.*
 - 11.2. *Kompiuterinė laikmena – 1 egz. kiekvienos rinkmenos (failo) minimalus raiškos reikalavimas 200 dpi. Maksimalus dydis – 10MB, galimi formatai – pdf, jpg.*
 - 11.3. *Kompiuterinėje laikmenoje įrašyti projektiniai pasiūlymai turi būti pasirašyti juos parengusių asmenų elektroniniais parašais.*

Vilniaus miesto savivaldybės administracijos
Miesto ūkio ir transporto departamento
Susisiekimo komunikacijų skyriaus
Projektavimo, sąlygų išdavimo ir inžinerinių
tinklų poskyrio vyr. specialistė

Sonata Čapienė
2019-07-01
Kvalifikacijos atestatas Nr. 16457, 27167

Vilniaus miesto savivaldybės administracijos
Miesto ūkio ir transporto departamento
Susisiekimo komunikacijų skyriaus
Projektavimo, sąlygų išdavimo ir inžinerinių
tinklų poskyrio l. e. p. vedėja

Marija Jotakiene
2019-07-01
Kvalifikacijos atestatas Nr. 16458

Vilniaus miesto savivaldybės administracijos
Miesto ūkio ir transporto departamento
Susisiekimo komunikacijų skyriaus vedėjas

Vytautas Kazimieras Niaura
2019-07-01

Išduodamos pagal pateiktą statytojo (užsakovo) prašymą 2019-03-19 Nr. A348-421/19

PRISIJUNGIMO PRIE SUSISIEKIMO KOMUNIKACIJŲ SĄLYGOS

2019-04-17

Nr. 19/468

Projekto pavadinimas Lazdynėlių gatvės nuo Erfurto g. iki Lietaus g. rekonstravimo projektas

Statytojas (užsakovas) Vilniaus miesto savivaldybė

Susisiekimo komunikacijų sąlygos

Suprojektuoti:

- 1) Lazdynėlių gatvės atkarpoje ne siauresnę kaip 7 m pločio, dviejų eismo juostų asfaltbetonio dangos važiuojamąją dalį nuo Erfurto g. iki Lietaus g.
- 2) ties Lazdynėlių ir Lietaus gatvių sankryža viešojo transporto žiedą.
- 3) Lazdynėlių gatvės atkarpoje ne siauresnius kaip 1,50 m pločio betoninių plytelių šaligatvius (abiejose gatvės pusėse), gatvės eksploatavimo juostas (abiejose gatvės pusėse), sujungiant su esamais pėsčiųjų takais, nuo Lietaus g. iki Erfurto g.
- 4) Lazdynėlių gatvės atkarpoje viešojo transporto stoteles su įvažomis ir paviljonais nuo Erfurto g. iki Lietaus g.
- 5) Lazdynėlių gatvės atkarpoje apšvietimą nuo Erfurto g. iki Lietaus g.
- 6) ties Lazdynėlių g. ir Žaros g. sankryža iškilnią perėją, dviračių pervažą su kryptiniu apšvietimu ir saugumo salelėmis; ties Lazdynėlių g. ir Lūkesčių g., Lazdynėlių g. ir Lietaus g. sankryžomis pėsčiųjų perėjas, dviračių pervažas su kryptiniu apšvietimu, saugumo salelėmis;
- 7) Lazdynėlių gatvės atkarpoje ne siauresnę kaip 2,50 m pločio raudono asfalto dviračių taką nuo Erfurto g. iki Lietaus g., įvertinat Erfurto g./ Oslo g. dviračių tako techninio projekto sprendinius.
- 8) Lazdynėlių / Lūkesčių gatvių ir Lazdynėlių / Lietaus gatvių žiedines sankryžas;
- 9) Erfurto g. papildomą eismo juostą, skirtą tik į dešinę pusę iš Erfurto g. į Lazdynėlių g.
- 10) Erfurto g. saugumo salelę pėstiesiems;
- 11) šviesoforinį reguliavimą Erfurto / Šiltnamių / Lazdynėlių gatvių sankryžoje pagal Priedą Nr. 1. Įvertinti techninių projektų sprendinius patenkančius į projektuojamą Lazdynėlių g. atkarpą nuo Erfurto g. iki Lietaus g.

Spręsti lietaus vandens surinkimą ir nuvedimą nuo naujai įrengiamų dangų.

Eismo reguliavimo ir eismo saugumo priemonės projektuoti ir įrengti vadovaujantis Vilniaus miesto savivaldybės administracijos direktoriaus 2009-10-15 patvirtintu įsakymu Nr. 30-1783 „Techninių eismo reguliavimo priemonių įrengimo ir jų priežiūros Vilniaus mieste aprašas“ ir Vilniaus miesto savivaldybės tarybos 2006-04-26 sprendimu Nr. 1-1136 patvirtintomis „Saugaus eismo reguliavimo priemonių įrengimo Vilniaus mieste rekomendacijomis“.

Prisijungimo sąlygas Nr. 18/211 laikyti negaliojančiomis.

Administracijos direktoriaus pavaduotojas

Julius Morkūnas

I. e. p. vedėja Marija Joteikienė, tel. 211 2521

Sąlygas gavau

(parašas)

(vardas ir pavardė)

2019 - -

TVIRTINU:

Vilniaus miesto savivaldybės administracijos

Miesto ūkio ir transporto departamentas

Vilniaus miesto savivaldybės administracijos

Miesto ūkio ir transporto departamento

2019 m. _____ mėn. _____ d.

Vyresnysis patarėjas

Arūnas Visockas

20/209-68

ŠVIESOFORINIS REGULIAVIMAS

(2019-04-17 įsijungimo prie susisiekimo komunikacijų sąlygų Nr. 19/468 priedas Nr. 1)

Sankryžos, *Erfurto – Šiltnamių – Lazdynėlių gatvių*, Vilniuje (toliau – postas) šviesoforų išdėstymą projektuoti vadovaujantis Kelių eismo taisyklėmis, Lietuvos Respublikos susisiekimo ministro įsakymu patvirtintomis Kelių šviesoforų įrengimo, Kelio ženklų įrengimo ir vertikaliojo ženklinimo, Kelių horizontaliojo ženklinimo taisyklėmis (2012 m. sausio 31 d. Nr. 3-81; 2012 m. sausio 31 d. Nr. 3-83; 2012 m. sausio 31 d. Nr. 3-82), Vilniaus miesto savivaldybės administracijos direktoriaus 2009 m. spalio 15 d. įsakymu Nr.30-1783 „Dėl techninių eismo reguliavimo priemonių įrengimo ir jų priežiūros Vilniaus mieste tvarkos aprašo tvirtinimo“.

Techninio projekto dalį (šviesoforinį reguliavimą) suderinti su VMSA MŪTD Eismo organizavimo skyriumi ir su SĮ „Susisiekimo paslaugos“.

Poste suprojektuoti šviesoforinį reguliavimą, šviesoforų išdėstymą, valdymo grupes, papildomus šviesoforus kairiesiems ir dešiniems posūkiams, bendrus pėsčiųjų ir dviratininkų šviesoforus.

Numatyti šviesoforų žibintams šviesos diodų lempas su 5 klasės iliuziniu efektu. Suminis trijų šviesos diodų lempų galingumas neturi viršyti 36 W. Transporto srautų detektavimui suprojektuoti transporto jutiklius įrengiamus virš važiuojamosios dalies nutolusius nuo sankryžos 50 m (visoms juostoms). Transporto priemonių jutikliai privalo detektuoti transporto priemones infraraudonųjų spindulių pagalba (termovizoriaus principu). Šviesoforo valdiklis privalo atlikti visų spalvų lempų kontrolę (esant bent vienos raudonos spalvos lempos gedimui valdiklis turi išsiųsti pranešimą į Eismo valdymo centrą apie gedimą ir privalo išsijungti į tamsų arba geltoną mirksintį režimą, arba pranešti apie antrinę klaidą, perdegus bent vienos žalios spalvos lempai valdiklis privalo išsiųsti pranešimą į Eismo valdymo centrą apie gedimą ir privalo išsijungti į tamsų arba geltoną mirksintį režimą arba pranešti apie antrinę klaidą). Detalesnis lempų kontrolės aprašymas turi būti pateiktas techniniame projekte, valdiklio techninėje specifikacijoje. Valdymo įranga turi perduoti sistemai informaciją apie valdiklio ir šviesoforinio reguliavimo elementų (šviesoforų lempų, jutiklių, ryšio, durų atidarymo, įtampos ar maitinimo dingimo ir t. t.) būklę, posto sutrikimus, informaciją iš jutiklių ir komandas veikimo programoms pakeisti ir kt.

Šviesoforų, kelio ženklų stulpeliai, gėmių tipo konstrukcijų atramos turi būti suprojektuotos ir įrengtos ne važiuojamoje dalyje, ne šaligatvyje ir ne dviračių take. Suprojektuoti apsauginius pėsčiųjų atitvarus. Pėsčiųjų šviesoforų valdymui numatyti iškvietimo mygtukus: sensorinius su papildomu mechaniniu mygtuku arba mechaninius, pritaikytus silpnaregiams su krypties rodykle bei papildoma garsinio signalo skleidimo funkcija esant raudonam šviesoforo signalui. Taip pat numatyti silpnaregių pėsčiųjų garsinius signalus automatiškai prisitaikančius prie aplinkos triukšmo esant žaliajam šviesoforo signalui. Numatyti važiuojamosios dalies ženklinimą termoplastu ir kitas papildomas eismo saugumo priemones (vertikalųjį ženklinimą, neregijų vedimo sistemą, atšvaitus salelėse ir kt.). Visa įranga, įrenginiai, įrengimo medžiagos, konstrukcijos turi būti sertifikuotos. Visai naujai įrangai garantinis terminas 5 m.

Poste suprojektuoti optimaliausią eismo organizavimo variantą. Parinkti optimaliausią kelio ženklų išdėstymą, ženklinimą ir jų įrengimą. Suprojektuoti eismo srautų konfliktų matricas su būtinais „intergreen time“ laikų skaičiavimais, ne mažiau kaip 4 ciklines koordinuotas adaptyvias ir 4 neciklines nekoordinuotas adaptyvias eismo valdymo programas. Visoms programoms turi būti numatyti ciklų bei fazių laikai, fazių sekos. Sankryžos valdiklis turi veikti SITRAFFIC SCALA sistemoje, panaudojant OCIT protokolą.

Poste suprojektuoti su pajungimu į Eismo valdymo centrą (SĮ „Susisiekimo paslaugos“) ir vaizdo perdavimą į centro „vaizdo sieną“ (centro pagrindinį monitorių) bei į tinklapį www.sviesoforai.lt vieną skaitmeninę valdomą vaizdo stebėjimo kamerą, jos fiksuoto ryšio su centru įrengimą bei centro serverių licencijų praplėtimą.

Poste suprojektuoti ir įrengti naują elektros energijos tiekimą iš elektros energijos skirstymo operatoriaus AB „ESO“. Turi būti įrengta atskira šviesoforų posto elektros energijos apskaita. Po objekto pridavimo VMSA, apskaita 1 mėn. laikotarpyje turi būti perduota SĮ „Susisiekimo paslaugos“ suderinus ir šalims pasirašius apskaitos prietaiso rodmenų suderinimo aktą.

Pastaba: statytojas yra atsakingas 3 mėn. laikotarpyje po objekto pripažinimo tinkamu naudoti datos už šviesoforinio reguliavimo režimų tobulinimą, kol bus pasiektas optimalus rezultatas atsižvelgiant į realius eismo srautus bei eismo saugumo sąlygas). Esant poreikiui suprojektuoti ir įdiegti papildomas eismo valdymo programas.

Prieš vykdant šviesoforų įrengimo darbus, paruošti darbo projektą ir suderinti su VMSA MŪTD Eismo organizavimo skyriaus ir SĮ „Susisiekimo paslaugos“ MEOD Eismo valdymo skyriaus atstovais. Vykdant šviesoforų įrengimą darbų eigoje privalu organizuoti objekto apžiūrą, kviečiant Eismo organizavimo skyriaus ir SĮ „Susisiekimo paslaugos“ atstovus, kad būtų įvertinta ar nėra nukrypimų nuo išduotų šviesoforų techninių sąlygų ir projekto. Apžiūrų dažnumą ir poreikį nustato Eismo organizavimo skyriaus ir SĮ „Susisiekimo paslaugos“ atstovų darbo grupė. Priduodant objektą pateikti pažymą iš SĮ „Susisiekimo paslaugos“ apie šviesoforų posto eksploatacijos tinkamumą. Įrengimo laikotarpyje rangovas yra atsakingas už tinkamą transporto srautų reguliavimą bei eismo saugumą, nepertraukiamą šviesoforų valdymo įrangos veikimą rekonstruojamoje sankryžoje bei gedimų šalinimą.

SUDERINO:

Vilniaus miesto savivaldybės administracijos
Miesto ūkio ir transporto departamento Eismo
organizavimo skyrius

Miesto ūkio ir transporto departamento
Eismo organizavimo skyriaus
201

SUDERINO:

Savivaldybės įmonės „Susisiekimo paslaugos“
Miesto eismo organizavimo departamentas

SĮ „Susisiekimo paslaugos“
Miesto eismo organizavimo
departamento vadovas
Aleksėj Apanovič

SUDARĖ:

Vilniaus miesto savivaldybės administracijos
Miesto ūkio ir transporto departamento Eismo
organizavimo skyriaus Eismo valdymo poskyris

Vilniaus miesto savivaldybės administracijos
Miesto ūkio ir transporto departamento
Eismo organizavimo skyriaus
Saugaus eismo poskyrio vedėjas
Marius Maldeikis
201



VILNIAUS MIESTO SAVIVALDYBĖS ADMINISTRACIJA

INŽINERINIŲ STATINIŲ PROJEKTŲ IR PROJEKTINIŲ PASIŪLYMŲ VERTINIMO
DARBO GRUPĖS POSĖDŽIO PROTOKOLAS

2019-02-05 Nr. A27-133/19(2.9.4.5-UK7)

1. **SVARSTYTA.** Dėl Lazdynėlių gatvės rekonstravimo projekto sprendinių.

NUTARTA:

- 2.1. Nuvažiavimų į Erfurto ir Šiltnamių gatves neprojektuoti.
- 2.2. Numatyti perėjų vietas ties Lūkesčių g.
- 2.3. Perkelti viešojo transporto sustojimų vietas Lazdynėlių ir Lietaus gatvių sankryžoje.

Darbo grupės pirmininkė

Danuta Narbut

Darbo grupės sekretorė

Sonata Čapienė

Išrašas tikras:

Vilniaus miesto savivaldybės administracijos
Miesto ūkio ir transporto departamento
Susisiekimo komunikacijų skyriaus
Projektavimo, sąlygų išdavimo ir inžinerinių
tinklų poskyčio vyr. specialistė

Sonata Čapienė

20

19-02-05

Kvalifikacijos atestatas Nr. 6367, 27167

**LAZDYNĖLIŲ GATVĖS NUO ERFURTO G. IKI LIETAUS G.
VILNIAUS M. REKONSTRAVIMO PROJEKTAS**

**VIEŠOJO SUSIRINKIMO
PROTOKOLAS**

2019 m. kovo 19 d. Nr. 20190319
Vilnius

Viešasis susirinkimas įvyko 2019 m. kovo 19 d. pradžia 17:00, pabaiga 19:00 Vilniaus miesto savivaldybėje Konstitucijos pr. 3, 215 kab.

Susirinkimo pirmininkas – „Eisenbahn - und Bauplanungsgesellschaft mbH Erfurt“ Vilniaus skyriaus projektų dalies vadovas Kasparas Buinauskas.

Susirinkimo sekretorė – „Eisenbahn - und Bauplanungsgesellschaft mbH Erfurt“ Vilniaus skyriaus inžinierė Julija Baranauskaitė.

Projekto vadovas - „Eisenbahn - und Bauplanungsgesellschaft mbH Erfurt“ Vilniaus skyriaus vadovas Algirdas Michelkevičius.

Statytojo atstovas – Vilniaus miesto savivaldybės administracijos miesto ūkio ir transporto departamento eismo organizavimo skyriaus vedėjas Tomas Kamaitis.

Statytojo atstovas – Vilniaus miesto savivaldybės vakarinės teritorijos poskyrio vyriausiasis specialistas Steponas Gilys.

INFORMACIJA APIE NUMATOMUS PROJEKTUOTI STATINIUS IR JŲ PROJEKTINIUS PASIŪLYMUS

Bendrieji duomenys:

Projekto pavadinimas	Lazdynėlių gatvės nuo Erfurto g. iki Lietaus g. Vilniaus m. rekonstravimo projektas
Statinio vieta	Vilniaus m. sav.
Projektavimo stadija	Projektiniai pasiūlymai
Statybos rūšis	Statinio rekonstravimas
Statinio paskirtis	Susisiekimo komunikacijos: gatvės
Statinio kategorija	Ypatingas statinys
Statytojas	Vilniaus miesto savivaldybė

Numatoma šių gatvių (gatvių ruožų) rekonstrukcija: Lazdynėlių g., Žaros g., Lūkesčių g., Lietaus g.

Numatomi darbai: gatvių kontrukcijos įrengimas, šaligatvių įrengimas, dviračių takų įrengimas, saugumo priemonių (gatvės siaurinimas, iškilų perėjų įrengimas ir t.t.) įrengimas, esamų infrastruktūros mazgų pritaikymas pagal dabartinius reglamentus (perėjimo per gatvę priemonių iškėlimas į šaligatvio aukštį), papildomos eismo juostos ilginimas pagal perspektyvinį eismo srautą, stotelių perkėlimas ir paviljonų įrengimas, apšvietimo įrengimas, lietaus vandens surinkimo ir nuvedimo įrengimas.

DARBOTVARKĖ:

Visuomenės informavimas apie numatomą Lazdynėlių gatvės nuo Erfurto g. iki Lietaus g. Vilniuje rekonstravimą. Iki susirinkimo gautų pasiūlymų aptarimas, susirinkimo metu gautų pasiūlymų ir pastabų aptarimas.

IKI SUSIRINKIMO GAUTŲ PASIŪLYMŲ/PASTABŲ ĮVERTINIMAS

Eil. Nr.	Dalyvio klausimas	Projektuotojo ir/arba statytojo atstovo atsakymas
D. S.		
1	Važiuojant nuo Erfurto g. pirmosios stotelės paviljonas iš kairės, pagal STR turi būti įrengtas ne arčiau nei per 0,5 m nuo dviračių tako [žr. pav. 1]. Taip pat, prašau nurodyti tikslų atstumą projekte.	Paviljonas nuo dviračių tako yra atitrauktas per 0,5 (0,25) m atstumą. TP metu šis atstumas bus detalizuotas.
2	Ties minėta stotele prašau sumontuoti pėsčiųjų atitvarus iškart už ir prieš laukimo paviljoną, kad jie laukdami viešojo transporto neatsitrauktų toliau nuo gatvės ir nestoviniuotų ant dviračių tako, kaip paprastai būna praktikoje. Paviljonuose dažniausiai būna įrengtas reklaminis skydas, todėl susidaro nematoma zona tarp dviratininkų ir pėsčiųjų, kai pastarieji žengia į dviračių taką. Prašau saugumo užtikrinimui įrengti tvoreles abipus paviljono [žr. pav. 2]. Žinoma, išlaikant 0,5 m STR reikalaujamą apsaugos zoną.	Techninio projekto (toliau TP) metu bus suprojektuota tvorelė, kuri bus atitraukta nuo dviračių tako 0,5 (0,25) m atstumu.
3	Jei neklystu, siūlytume palikti egzistuojančius apšvietimo stulpus ties dviračių tako kraštine. Pagal STR stulpai turi būti atitraukti per 0,5 m nuo dviračių tako, taip išlaikant apsaugos zoną [žr. pav. 1]. Prašau išlaikyti saugos zoną ir dviračių tako šalia stulpų netiesti arba perkelti stulpus, taip pat pažymėkite tech. projekto rengėjams, kad numatant vietas naujiems stulpams būtų išlaikytas minimalus 0,5 m STR reikalaujamas atstumas nuo dviračių takų iki stulpų.	Apšvietimo atramos bus naujai projektuojamos. Atstumas iki dviračių tako bus išlaikytas 0,5 (0,25) m (projektiniuose pasiūlymuose pateiktas skersinis profilis).
4	Legendoje prašau nurodyti, jog projektuojama ne „raudonos spalvos danga (projektuojamas dviračių takas)“, bet projektuojama „asfaltbetonio raudonos spalvos danga (projektuojamas dviračių takas)“, kad netyčia statybininkai nesugalvotų sudėt trinkelį, kas jau neatitiktų šiandieninių visuomenės lūkesčių.	Pagal Vilniaus miesto savivaldybės išduotas prisijungimo sąlygas prie susisiekimo komunikacijų 7-tą punktą bus projektuojamas raudono asfalto dviračių takas. Takas bus įrengtas tokios spalvos ir medžiagiškumo.
5	Ties Lūkesčių g. žiedu bei Žaros g. prašau įrengti pervažas šalia perėjų visomis kryptimis, kad vietiniai gyventojai galėtų legaliai pervažiuoti gatvę nenulipę nuo dviračio. Juk puikiai suprantam – nieks nenulipinės, o pati pervaža pirmumo dviračiams nesuteikia, tad jokio pavojaus papildomo neatsiranda, o tik patogumas teisėtai pasiekti dviračių taką.	Pervažos prie pėsčiųjų perėjos bus įrengtos.
6	Kodėl automobiliams numatytas horizontalusis ženklėjimas, o dviračiams ne? Prašau viso projekto apimtyje numatyti punktyrinį ženklėjimą dviračių takuose. Taip pat nenutraukite žymėjimo punktyrais ties pervažomis, juk dvipusis dviračių eismas ten nenutrūksta. Pavyzdžiai iš Europos [žr. pav. 3, 4].	Dviračių tako ženklėjimas bus detalizuotas TP rengimo metu. Dviračių tako ženklėjimas ties įvažomis nebus pertraukiamas.
7	Ties Lietaus g./Lazdynėlių g. žiedu, taip įrengtas dviračių takas prieštarauja Kelių eismo taisyklėms, nes dviračių eismas gali vykti tik palei automobilių gretimos juostos važiuojamąją kryptį, o projektiniuose siūlymuose nėra numatyta jokios apsaugos zonos tarp dviratininkų ir automobilių. Ties žiedo vingiu, esant slidžiai dviračių tako dangai (plikledis, lietus) galima išlėkti į priešais atvažiuojantį autotransportą. Siūlyčiau įrengti dviračių taką ne	Įrengtas dviračių takas neprieštarauja KET. Įrengus žiedo apvažiavimą dviračiu taku iš pietinės ir vakarinės pusės būtų du kartus kertama gatvė, o tai tik padidins dviratininkų riziką

	per šiaurinę, o per pietinę ir vakarinę žiedo dalį link Lietaus g., o patį žiedą truputį pastumti šiaurės rytų kryptimi.	patekti į eismo įvykį. Dviračių takas palei žiedą bus dalinai atitraukti, kad būtų įrengta šoninė skiriamoji juosta. Toliau nuo žiedo šios skiriamosios juostos įrengimas negalimas, nes trukdo sklypo riba.
8	Priprojektavot gatvės bortų skersai dviračių tako. Vadovaujantis Susisiekimo dviračiais projektų Vilniaus miesto savivaldybėje rengimo ir įgyvendinimo rekomendacijomis – bortų negali būti net įleisti. Su laiku jie išsikraipo, todėl sukelia didelį diskomfortą važiuojant, didesnės deformacijos gali prakirsti dviračių kamerą, žiemą kaupiasi vanduo ir užšąla, o įrengti juos papildomai kainuoja. Prašau niekur jų neįrengti, net trasų pabaigoje [žr. pav. 5, 6].	Bortų įrengimo būtinumas priklauso nuo situacijos, o tiksliau nuo vandens nuvedimo sprendinių. Šie mazgai TP metu bus nagrinėjami ir esant galimybei tikėtina, kad bortai tarp dviejų asfalto dangų bus neįrengiami.
9	Remiantis Susisiekimo pėsčiomis projektų Vilniaus miesto savivaldybėje rengimo ir įgyvendinimo rekomendacijomis, prašau ties visais gatvių susikirtimais su dviračių taku bei šaligatviais išlaikyti dviračių takų ir šaligatvių dangas viename lygyje ir įrengti paaukštintą užvažiavimą nusukantiems automobiliams [žr. pav. 7]. Prašau šį reikalavimą įgyvendinti ir ties projekto riba ties autobusų žiedu ir Lietaus g. 4 (Lazdynėlių g.18).	Kadangi pagal „Pėsčiųjų ir dviračių takų projektavimo rekomendacijų“ R PDTP 12 105 punktą šalutinių gatvių tankumas atitinka 105.1 punktą, tai dviračių takas pratęsiamas tame pačiame lygyje, taip suformuojant trapecinės formos greičio mažinimo kalnelį šalutinėje gatvėje.
M. N.		
10	Prašome savivaldybės atsižvelgti, kad Lazdynėliuose 5 metų laikotarpyje planuojama pastatyti apie 2 tūkst. butų (kas reiškia apie 5-6 tūkst. naujų gyventojų), todėl dėl 3 sykius padidėjusio eismo intensyvumo Lazdynėlių gatvės kategorija turi būti planuojama ne C2, o aukštesnė.	Gatvės kategorija nebus keičiama. Į augantį gyventojų skaičių atsižvelgta: įvertinti perspektyviniai automobilių, pėsčiųjų ir dviratininkų srautai.
11	Siūlome perdaryti Lazdynėlių/Šiltnamių gatvės sankryžą (važiuojant nuo Lazdynėlių pusės) išplatinant ją prie šviesoforo. Šiuo metu kairėje juostoje stovinčių mašinų eilė dažnai užkerta dešinę juostą, todėl tiesiai norinčios važiuoti mašinos degant žaliai šviesoforo signalui negali judėti;	TP metu atlikus skaičiavimus bus nustatytas reikiamas kairiojo posūkio juostos ilgis kad sukantys į kairę neblokotų pirmos eismo juostos, kuria važiuojantys suka į dešinę arba važiuoja tiesiai.
12	Siūlome perdaryti Lazdynėlių/Šiltnamių gatvės sankryžą (važiuojant nuo Erfurto gatvės) įrengiant papildomą atskirą dešinę juostą mašinoms, sukančioms į Lazdynėlių gatvę. Šiuo metu prie šviesoforo sukančios į dešinę (į Lazdynėlių gatvę) yra žalia rodyklė, tačiau sankryžoje nuolat pilna mašinų, važiuojančių tiesiai, todėl minėtas posūkis yra nuolat užstatomas. Artimiausiu metu (kai Lazdynėlių gyventojų skaičius patrigubės), minėtoje vietoje formosis dideli kamščiai. Todėl Lazdynėlių gyventojams yra reikalinga atskira juosta, kuria į Lazdynėlių gatvę būtų galima pasukti nestovint prie šviesoforo	TP metu, atlikus skaičiavimus, bus nustatytas reikiamas dešiniojo posūkio juostos ilgis iš Erfurto g. į Lazdynėlių g., įtraukiant šviesoforinio reguliavimo pakeitimus. Nereguliuojamo šviesoforais dešiniojo posūkio, atsižvelgiant į eismo saugumą, neplanuosime.
13	PAPILDOMI SIŪLYMAI SAVIVALDYBEI: Neįrengtas šaligatvis Lietaus gatvėje, nuo sankryžos su Lazdynėlių gatve iki Šalnų gatvės:	Pasiūlymai yra ne šio projekto apimtyje.

	<p>Sutemų, Pažagiškių, Šalnos, Šarmos, Šerkšno, Žaibo gatvių gyventojai (o ypač vaikai) jau daug metų nuo autobuso iki namų apie 600-900 metrų eina šia gatve. Mašinų eismas ten pakankamai intensyvus, kelkraštis nesutvarkytas. Labai pavojinga, ypač tamsiu paros metu.</p> <p>Lietaus gatvė palikta netvarkoma savivaldybės planuose. Būtina spręsti šį klausimą skubiai ir kompleksiskai, kartu su kitų Lazdynėlių gatvių tvarkymu;</p>	
14	<p>Savivaldybei siūlome svarstyti sujungti Lazdynėlių gatvę su Bukčių gyvenvietė. Užbaigus Lazdynėliuose naujas statybas prognozuojamas gyventojų skaičius bus 8-9 tūkst. Išvažiavimas iš gyvenvietės yra vienas - pro Lazdynėlių/Šiltnamių gatvės sankryžą. Piko metu ar įvykus avarijai, visas mikrorajonas bus užblokuotas ir negalės išvažiuoti. Todėl Lazdynėliams būtinas antras išvažiavimas (išvažiavimo alternatyva pro Bukčių gatvę) iš mikrorajono. Tikėtina, kad tai piko metu sumažintų pačios Lazdynėlių gatvės apkrovimą bei kamsčius Lazdynėlių/Šiltnamių gatvės sankryžoje.</p>	<p>Pasiūlymai yra ne šio projekto apimtyje.</p>
M. B.		
15	<p>Projektiniuose pasiūlymuose rytinėje Lazdynėlių g. pusėje numatoma įrengti 1,5 metro pločio techninį šaligatvį + 2,5 metro pločio dviračių taką + 1,5 metrų pločio pėsčiųjų taką. Siekiant maksimaliai sumažinti kietųjų dangų plotą, taip pat naudojamų medžiagų kiekį (būtų sutaupoma ~800 kv. m. plytelių, bet įrengiama ~800 m dviračių tako bortų) bei padidinti estetinį vaizdą. Vadovaujantis susisiekimo dviračiais projektų Vilniaus miesto savivaldybėje rengimo ir įgyvendinimo rekomendacijomis projektuojamos ir įrengiamos dviračių trasos turi atitikti šiuose bendruosius reiklavimus: PATRAUKLUMAS ("Dviračių trasos neturi kelti vizualinės taršos, priešingai-privalo pagerinti miesto estetinį vaizdą", 4 psl.)</p> <p>Šiuo metu projektiniuose pasiūlymuose numatytas ~1,5 metrų pločio tech. šaligatvis, 2,5 m pločio dviračių takas, 1,5 metrų pločio pėsčiųjų šaligatvis. Mano siūlymas - 0,5 m pločio techninis šaligatvis, ~1 m pločio veja, 2,5 m pločio dviračių takas ir 1,5 metrų pločio šaligatvis. 1 m pločio veja vietoje tech. šaligatvio ~800 m atkarpoje.</p> <p>Pilnai pritariu, kad dviračių takas ir šaligatvis atrodys patraukliau dėl naujų medžiagų nei esama situacija, bet bendras vaizdas su daugiau žalumos žalumos patrauklumą padidintų labiau.</p>	<p>Atsižvelgiant į eksploatacijos (priežiūros) kriterijus priimtas sprendimas palikti esamus sprendinius įrengiant plytelių dangą per visą plotį vietoj siūlomo 92 cm pločio žalios vejų ruožo.</p>
T. J.		
16	<p>Sakykite, kokie darbai ir kada numatyti atlikti Lazdynėlių gatvėje?</p> <p>Esu šios gatvės gyventojas ir matau, kad teritorijoje statoma daug daugiabučių gyvenamųjų namų, todėl jau netrukus šioje gatvėje bus tikrai didelis eismas. O šiuo metu gatvė tam tikrai nėra pritaikyta, yra tik po vieną juostą. Tai susisiekimo klausimas yra tikrai svarbus. Svarbu, kad išduodant statybos leidimus būtų į tai atsižvelgiama ir kad vystytojai taip pat turėtų prievolę prisidėti prie infrastruktūros plėtros.</p>	<p>Visi numatomi darbai, projekto aprašymas ir brėžiniai buvo pateikti Vilniaus miesto savivaldybės tinklapyje.</p>

S. K.		
17	Dviračių tako atkarpa ties Lazdynėlių g. 8 namu – eilę metų dėl automobilių stovėjimo vietų trūkumo, gyventojai vidutiniškai 12-16 automobilių nuolat stato kitoje Lazdynėlių g. pusėje priešais Lazdynėlių g. 8 namą. Mūsų pasiūlymas ir lūkestis yra išsaugoti galimybę statyti automobilius ten kur šiuo metu ir statome (esant galimybei, įrengti asfaltuotą automobilių stovėjimo aikštelę, simetrišką tai, kuri yra Lazdynėlių g. 8 namo pusėje), o dviračių taką suprojektuoti už jos, t.y. šiek tiek toliau nuo kelio-arčiau miško. Tokiu būdu šiek tiek pakeitus dviračio tako trajektoriją, būtų kartu ir išsaugota galimybė gyventojams turėti stovėjimo vietą automobiliams.	Stovėjimo aikštelė nebus įrengiama priešais Lazdynėlių g. 8. Projektiniai sprendiniai jau peržengia raudonųjų linijų ribas. Be to už RL suformuotas sklypas, todėl nėra galimybės įrengti stovėjimo aikštelę.
18	Taip pat, projektuojant dviračių taką ir šaligatvius prie Žaros g. stotelės (važiuojant į Lazdynų pusę), prašome atsižvelgti į tai, kad ten yra įrengta šunų aikštelė, kurioje nuolatos vyksta ir profesionalūs šunų dresūros užsiėmimai bei renginiai, lankytojai atvažiuoja su automobiliais ir šunimis ir šiuo metu stato automobilius netoli aikštelės. Pagal pateiktą planą būtent toje vietoje šalia aikštelės projektuojamas dviračių takas su šaligatviu – kokios tada bus galimybės ir kur palikti automobilius šunų aikštelės lankytojams?	Šunų aikštelė pagal dabartinius dokumentus įrengta ant dviejų suformuotų sklypų, todėl būtinas jos iškėlimas. Projekto metu sprendiniai įgyvendinami iki suformuotų sklypų.
UAB „RINVEST“, UAB „GROUPINVEST“		
19	Siūloma Lazdynėlių g. nuo Lūkesčių g. įrengti trijų eismo juostų: viena į Lazdynėlius, dvi iš Lazdynėlių.	TP metu atlikus skaičiavimus bus nustatytas reikiamas kairiojo posūkio juostos ilgis kad sukantys į kairę neblokėtų pirmos eismo juostos, kuria važiuojantys suka į dešinę arba važiuoja tiesiai.
D. V.		
20	Siūlau be gatvių rekonstrukcijos, šaligatvių įrengimo ir dviračio tako nutiesimo taip pat įrengti : - sporto aikštynus Lazdynėlių gatvės kairėje pusėje (nuo Erfurto krypties) - šunų voljerą (rekonstruoti arba įrengti naują) Tai užtikrintų į sparčiai besiplečiantį Lazdynėlių mikrorajoną atsikrausčiusių jaunų šeimų poreikį turiningą vaikų laiko praleidimą sportuojant futbolą, krepšinį ir pan. Taip pat šis mikrorajonas pasižymi žmonių, turinčių augintinius (šunis), skaičiumi, todėl būtų saugiau ir patogiau vedžioti augintinius voljeruose	Pasiūlymai yra ne šio projekto apimtyje.
B. D.		
21	Kartu su daugiabučių namų statybos vystytojais Lazdynėlių mikrorajone suprojektuoti ir rekonstruoti Lazdynėlių ir Lietaus gatves, pritaikant jas dėl urbanistinės plėtros padidėsiančiam gyventojų ir transporto srautui	Projekto metu bus rekonstruojama Lazdynėlių gatvė. Lietaus gatvė rekonstruojama tik ties susijungimu su Lazdynėlių gatve.
22	Lazdynėlių ir Lūkesčių g. sankirtoje suprojektuoti ir įrengti žiedinę sankryžą	Žiedas numatytas projekte.
23	Atsižvelgiant į siauras Lūkesčių ir Lietaus gatves ir į padidėjusius transporto srautus, suprojektuoti ir įrengti	Pasiūlymai yra ne šio projekto apimtyje.

	ženklus „Stovėti draudžiama“ abiejose Lūkesčių/Sutemų ir Lietaus gatvių pusėse, pradedant nuo Lazdynėlių ir Lūkesčių bei Lazdynėlių ir Lietaus gatvių sankirtų	Kelio ženklai, kuriuos reikės įrengti Lazdynėlių gatvėje bus detalizuoti TP metu.
24	Suprojektuoti ir įrengti Sutemų g. apšvietimą, šaligatvius	Pasiūlymai yra ne šio projekto apimtyje.
I. V.		
25	Rekonstravus Lazdynėlių g., automatiškai pasinaikins keliasdešimties automobilių, priklausančių daugiabučio (Lazdynėlių g. 8) gyventojams, neteisėta parkavimo vieta Lazdynėlių g. kelkraštyje ant žalios vejos – žr. prisegtą nuotrauką. O tai reiškia, kad visi šie automobiliai atsidurs, nes, kaip rodo ilgametė kaimynystės su esamais daugiabučiais patirtis – jiems pigiau „numesti“ automobilių aplinkinėse gatvėse nei mokėti už parkavimo vietą. Todėl prie daugiabučio namo įrengta legali parkavimo aikštelė Lazdynėlių g. jau daugelį metų yra pustuštė, o daugiabučių automobiliai sėkmingai parkuojami ant žalios vejos. Esame tikri, jog neužtikrinus reikiamos tvarkos iš karto, dėl nenoro mokėti už parkavimo vietas arba dėl parkavimo vietų trūkumo ta pati situacija bus ir su Lazdynėlių/Lietaus gatvėse naujai statomų/pastatytų daugiabučių naujakurių automobiliais, o tai trukdys transporto judėjimui ir kels pavojų visiems eismo dalyviams bei gyventojams.	Stovėjimo aikštelė nebus įrengiama priešais Lazdynėlių g. 8. Projektiniai sprendiniai jau peržengia raudonųjų linijų ribas. Be to už RL suformuotas sklypas, todėl nėra galimybės įrengti stovėjimo aikštelę.
A. N.		
26	Per dideli posūkio spinduliai iš/sukant į D kategorijos Žaros g. Skatina palaikyti didesnį greitį posūkio metu, galimi užvažiavimai ant pėsčiųjų, saugumo klausimas	Spindulių dydis atitinka STR 2.06.04:2011 22-os lentelės reikalavimus. Spinduliai parinkti leidžiami minimalūs.
27	Ar bus leidžiamas kairysis posūkis iš Žaros g.? Netikslus ženklinimas 1.1 ties sankryža	Taip, bus. Ženklinimas bus patikslintas TP metu.
28	Peržiūrėti posūkių spindulius į D kategorijos g., taikyti minimalius reikalavimus	Besikertančios D kat. gatvės yra šios: Žaros, Lūkesčių, Lietaus. Lūkesčių ir Lietaus sankryžose įrengiamas žiedas. Žaros g. spinduliai atitinka STR reikalavimus. Spinduliai parinkti leidžiami minimalūs.
29	C2 ir D kategorijos gatvės susikerta pėsčiųjų takų lygyje. Žaliai pažymėta dalis turi būti pakelta į šaligatvio aukštį	Į pastabą bus atsižvelgta.
30	Kodėl dviračių takas projektuojamas rytinėje gatvės pusėje, o ne vakarinėje kuri yra urbanizuota ir kur yra visi traukos taškai? Visi dviratininkai bus priversti kirsti gatvę norint važiuoti naujuoju taku, tad kenčia saugumas. Rytinė pusė yra visiškai neurbanizuota ir miškui priklausanti teritorija.	Vakarinėje dalyje dviračių taką kerta daugiau šalutinių gatvių nei rytinėje. Rytinėje pusėje yra daugiau infrastruktūros pvz. šaligatviai jungiantys stovėjimo aikštelę su daugiabučiu namu ties Lazdynėlių g. 8. Kertantis dviračių takas trukdys intensyviai gyventojų veiklai. Taip pat dėl šios priežasties dviračių tako trasa taps labiau netolygi. Ties Lazdynėlių g. 8 esančių daugiabučiu (rytinė gatvės pusė) reljefas yra stipriai laiptuotas ir šaligatviai pritaikyti įėjimams į daugiabučio

		laiptines, kurios yra skirtingame aukštyje. Bus sudėtinga (o galbūt neįmanoma) suprojektuoti tinkamo nuolydžio dviračių tako išilginį profilį. Visą kitą infrastruktūrą teks pritaikyti prie dviračių tako – įrengti atramines sienutes, turėklus ir pan.
31	Paliekama esama infrastruktūra tinkamai sutvarkoma – įvažiavimai į kiemus pakeliami į pėsčiųjų takų lygį kaip to reikalauja STR, siekiant užtikrinti kokybišką pėsčiųjų eismą	Esama infrastruktūra bus pertvarkyta ir pritaikyta kokybiškam pėsčiųjų eimui.
32	Įvažiavimai į D kategorijos gatves ir kiemus pakeliami į pėsčiųjų ir dviračių takų lygį, dviračių takas nenutrūksta – projektuoti raudonos spalvos asfalto taką viename lygyje	Kadangi pagal „Pėsčiųjų ir dviračių takų projektavimo rekomendacijų“ R PDTP 12 105 punktą šalutinių gatvių tankumas atitinka 105.1 punktą, tai dviračių takas pratęsiamas tame pačiame lygyje, taip suformuojant trapecinės formos greičio mažinimo kalnelį šalutinėje gatvėje. Dviračių tako danga nebus pertraukiama.
33	Dviračių tako susikirtimo su važiuojamąja dalimi vietoje neprojektuoti bortų, jungti tiesiogiai asfaltą su asfaltu	Bortų įrengimo būtinumas priklauso nuo situacijos, o tiksliau nuo vandens nuvedimo sprendinių. Šie mazgai TP metu bus nagrinėjami ir esant galimybei tikėtina, kad bortai tarp dviejų asfalto dangų bus neįrengiami.
34	Brėžiniuose nėra rodomi nuleidžiami bortai šaligatvyje ties sankryžomis	TP metu bortai bus detalizuoti ir parodyti.
35	Aštrūs kampai sankryžoje neprojektuoti	Esama situacija reikalauja tokio sprendinio kad būtų suteiktas aiškumas eismo dalyviams.
36	Pėsčiųjų perėja atvedama statmenai	Taip
37	Mažiausias dviračių tako spindulys – 5m. Brėžinyje atrodo mažiau, jei taip – reikia taisyti	Spindulys 1 m. Tai nėra trasos pokrypis, kuriam taikomi spinduliai yra 10,15,20,30 metrų. Atsižvelgiant į R PDTP 12 esant greičiui mažesniame nei 12 km/h spindulys turi būti 5 m. Pagal KET 59 punktą dviračio vairuotojas prieš kirsdamas važiuojamąją dalį visais atvejais privalo sumažinti važiavimo greitį.
38	Įvažiavimai į D kategorijos gatves ir kiemus pakeliami į pėsčiųjų ir dviračių takų lygį, dviračių takas nenutrūksta – projektuoti raudonos spalvos asfalto taką viename lygyje.	Kadangi pagal „Pėsčiųjų ir dviračių takų projektavimo rekomendacijų“ R PDTP 12 105 punktą šalutinių gatvių tankumas atitinka 105.1 punktą, tai dviračių takas pratęsiamas tame pačiame

		lygyje, taip suformuojant trapecinės formos greičio mažinimo kalnelį šalutinėje gatvėje. Dviračių tako danga nebus pertraukiama.
J. I.		
39	Nėra pateikti projekto tikslai, neaišku kokios problemos siūlomos spręsti šiuo projektu. Projektiniuose pasiūlymuose po žodžių „projekto tikslas“ yra nurodomi ne projekto tikslai, o tiesiog pateikiamas planuojamų darbų sąrašas.	Aiškinamasis raštas koreguotas patikslinant tikslą.
40	Pagal STR 1.04.04:2017 „STATINIO PROJEKTAVIMAS, PROJEKTO EKSPERTIZĖ“ 13 priedą projektinių pasiūlymų aiškinamajame rašte turi būti nurodyti „statinio techniniai ir paskirties rodikliai (tarp jų gamybos, kitos planuojamos ūkinės veiklos, paslaugų apimtis butų, vietų skaičius ir kt.)“. Norint suvokti planuojamą ūkinę veiklą rekonstruojant gatvę būtina pateikti esamus pėsčiųjų, dviračių, automobilių bei viešojo transporto srautus ir planuojamus pėsčiųjų dviračių ir automobilių srautus. Nepateikti prognozuojami pėsčiųjų, dviratininkų, automobilių srautai. Be jų nėra galimybės vertinti planuojamos veiklos, neaišku ar siūlomi pėsčiųjų takų, dviračių takų ir gatvės parametrai atitinka planuojamus srautus. Techninio projekto rengimo metu nustatytus numatomus transporto srautus gali paaiškėti, kad būtinos esminės sprendinių korekcijos.	Aiškinamasis raštas bus papildytas eismo dalyvių srautų duomenimis.
41	Dviračių tako plotis parenkamas pagal STR 2.06.04:2011 „GATVĖS. BENDRIEJI REIKALAVIMAI.“ 40-tą lentelę.	Taip.
42	Kokiais argumentais remiantis buvo parinkta, kurioje gatvės pusėje bus dviračių takas?	Vakarinėje dalyje dviračių taką kerta daugiau šalutinių gatvių nei rytinėje. Rytinėje pusėje yra daugiau infrastruktūros pvz. šaligatviai jungiantys stovėjimo aikštelę su daugiabučiu namu ties Lazdynėlių g. 8. Kertantis dviračių takas trukdys intensyviai gyventojų veiklai. Taip pat dėl šios priežasties dviračių tako trasa taps labiau netolygi. Ties Lazdynėlių g. 8 esančiu daugiabučiu (rytinė gatvės pusė) reljefas yra stipriai laiptuotas ir šaligatviai pritaikyti įėjimams į daugiabučio laiptines, kurios yra skirtingame aukštyje. Bus sudėtinga (o galbūt neįmanoma) suprojektuoti tinkamo nuolydžio dviračių tako išilginį profilį. Visą kitą infrastruktūrą teks pritaikyti prie dviračių tako – įrengti atramines sienutes, turėklus ir pan.
43	Siūlome ties C ir D gatvių susikirtimais ir įvažiavimais remtis gerąja užsienio šalių patirtimi bei STR 2.03.01:2001	Kadangi pagal „Pėsčiųjų ir dviračių takų projektavimo

	„Statiniai ir teritorijos. Reikalavimai žmonių su negalia reikmėms“ 36 punktu, Susisiekiimo pėsčiomis projektų Vilniaus miesto savivaldybėje rengimo ir įgyvendinimo rekomendacijomis, projektuoti visiškai nenutrūkstančią dviračių tako ir pėsčiųjų šaligatvio dangą. Be jokių bortelių skersai dviračių tako ir šaligatvio.	rekomendacijų“ R PDTP 12 105 punktą šalutinių gatvių tankumas atitinka 105.1 punktą, tai dviračių takas pratęsiamas tame pačiame lygyje, taip suformuojant trapezinės formos greičio mažinimo kalnelį šalutinėje gatvėje. Dviračių tako dangą nebus pertraukiama. Bortelių įrengimas bus numatytas pagal poreikį.
44	Nėra galimybės įvažiuoti dviračiu iš dviračių tako į Žaros g. Siūlome projektuoti nuvažiavimą iš dviračių tako, perkelti saugumo saulelę.	Bus įrengta dviračių pervaža šalia pėsčiųjų perėjos.
45	Analogiškai kaip į Žaros gatvę prašome suplanuoti įvažiavimus dviračiais ir į kitas D kategorijos gatves.	Bus įrengtos pervažos šalia pėsčiųjų perėjų iš vidinės žiedo pusės.
46	Lūkesčių g. yra D kategorijos (lygiai tokia pat kaip Žaros g.) tačiau dėl neaiškių priežasčių taikomas visiškai kitoks sankryžos tipas. Siūlome atsisakyti žiedinės sankryžos ir naudoti kitokį sankryžos tipą, kuris aiškiai parodytų, jog Lazdynėlių g. yra aukštesnės kategorijos, o Lūkesčių – žemesnės.	Žiedinės sankryžos šioje sankryžoje nebus atsisakyta.
47	Lietaus g. taip pat yra D kategorijos, tačiau kažkodėl planuojama žiedinė sankryža. Išvažiavimas į Lietaus g. iš žiedo nesaugus, nes planuojamas praktiškai tiesiai. Siūlome keisti sankryžos tipą į tinkamą C ir D gatvių susikirtimui, numatyti nuvažiavimą į Lietaus g. statesniu kampu.	Žiedinė sankryža yra tinkama C ir D kat. gatvių susikirtimui. Lazdynėlių g. prieš žiedą iš abiejų pusių numatyta greičio mažinimo priemonė – gatvės susiaurinimas ties pėsčiųjų perėjomis.
48	Esama stovėjimo aikštelė yra gatvės raudonųjų linijų ribose. Parkavimas C kategorijos gatvėje nedera su transportine gatvės funkcija. Siūlome naikinti automobilių stovėjimo vietas šalia gatvės.	Pagal STR 2.06.04:2011 11-tos lentelės reikalavimus C2 kat. gatvėje galimas A ir J tipo automobilių statymas. J tipo statymas – šalia važiujamosios dalies specialiai įrengtose juostose. Ši aikštelė įrengta šalia važiujamosios dalies.
49	Remiantis gerąja praktika dviračių takas turėtų būti žemiau pėsčiųjų tako ir atskirtas 30 laipsnių borteliu.	Taip ir padaryta.
50	Dvipusiųose dviračių takuose reiktų numatyti punktyrinę skiriamąją liniją per vidurį.	TP metu bus suprojektuotas horizontalusis ženklavimas.
51	Siūlome vandens surinkimo groteles montuoti į bortelį	TP metu bus sprendžiamas grotelių tipas priklausomai nuo situacijos.
52	Remiantis gerąja užsienio patirtimi siūlome vietose, kur dviračių takas kertasi su gatve, neprojektuoti jokių bortelių, net nužemintų skersai tako:	Bortų įrengimo būtinumas priklauso nuo situacijos, o tiksliau nuo vandens nuvedimo sprendinių. Šie mazgai TP metu bus nagrinėjami ir esant galimybei tikėtina, kad bortai tarp dviejų asfalto dangų bus neįrengiami.

SUSIRINKIMO METU GAUTŲ PASIŪLYMŲ/PASTABŲ ĮVERTINIMAS

Eil. Nr.	Dalyvio klausimas	Projektuotojo ir/arba statytojo atstovo atsakymas
1	Ar išliks Lazdynėlių gatvėje 40km/h greitis?	Bus atsižvelgta į projektuojamos gatvės dangas, pločius ir saugumo priemones. TP metu bus parengta eismo organizavimo dalis ir joje numatyti visi kelio ženklai.
2	Kada bus gatvės įrengimas? Kas ją įrenginės?	Gatvės įrengimas planuojamas po statybos leidimo gavimo. Rangovas išrenkamas konkurso būdu.
3	Ar projektuojant buvo atsižvelgta į stovėjimo aikštelių poreikį? Ar nebus taip, kad visi palikinės automobilius gatvėje?	Lazdynėlių g. yra pagrindinė gatvė, kur buvo vertinama būtinybė įrengti šaligatvius, dviračių takus ir tinkamą gatvės geometriją, kuri tilptų gatvės raudonose linijose. Neleistinas automobilių statymas dažniausiai yra 3-jų ir/arba 4-ių eismo juostų gatvėse (pvz. Perkūnkiemis, Salomėjos Nėries g.) kur įrengtos papildomos juostos būna užstatytos automobiliais.
4	Ar tarp stotelėje įrengto laukimo pavilijono ir gatvės borto bus pakankamai vietos neįgaliųjų vežimėliui pravažiuoti?	Taip, šis atstumas yra 1,60 m.
5	Pėsčiųjų perėjos su dviračių pervažomis labai arti prie sankryžos. Pvz. sukant iš Žaros g. į dešinę pusę t.y. Lazdynėlių g. iškart įrengta pėsčiųjų perėja ir dviračių pervaža, kur galima lengvai nepastebėti pėsčiųjų ar dviratininkų, nes sukant į dešinę vairuotojas stebi eismą iš kairės.	Pėsčiųjų perėjos įrengtos 4-5 m atstumu nuo sankryžos kaip kad reikalauja reglamentai. Dviratininkai neturi pirmumo teisės dviračių pervažose, todėl jie gali kirsti gatvę per pervažą tik įsitikinę, kad nėra automobilių.
6	Kaip žinoti kokie ženklai bus numatyti Lazdynėlių gatvėje?	Ženklai bus suprojektuoti TP metu. Norint sužinoti sprendinius reikės kreiptis į projektuotoją.

Susirinkimo pirmininkas

Kasparas Buinauskas

Susirinkimo sekretorė

Julija Baranauskaitė

Projekto vadovas

Algirdas Michelkevičius

VIEŠOJO SUSIRINKIMO DALYVIŲ SĄRAŠAS

Statinio projekto pavadinimas: Lazdynėlių gatvės nuo Erfurto g. iki Lietaus g. Vilniaus m. rekonstravimo projektas.

Statytojas (užsakovas): Vilniaus miesto savivaldybė.

Eil. Nr.	Dalyvio vardas ir pavardė	Elektroninio pašto adresas	Telefono nr.	Parašas
1.	Algirdas Michelkevičius	a.michelkevicius@epg-vilnius.de	+370 614 811 44	*
2.	Kasparas Buinauskas	k.buinauskas@epg-vilnius.de	+370 618 51154	*
3.	Julija Baranauskaitė	j.baranauskaite@epg-vilnius.de	+370 5 249 99 22	*
4.	Tomas Kamaitis	tomas.kamaitis@vilnius.lt	+370 5 211 2142	*
5.	Steponas Gilys	steponas.gilys@vilnius.lt	+370 5 211 2518	*
6.	M. S.	*	*	*
7.	R. A.	*	*	*
8.	R. S.	*	*	*
9.	M. N.	*	*	*
10.	S. K.	*	*	*
11.	A. A.	*	*	*
12.	A. T.	*	*	*
13.	A. B.	*	*	*
14.	E. V.	*	*	*
15.	T. D.	*	*	*
16.	A. J.	*	*	*
17.	U. J.	*	*	*
18.	B. D.	*	*	*

VIEŠOJO SUSIRINKIMO DALYVIŲ SĄRAŠAS

Statinio projekto pavadinimas: Lazdynėlių gatvės nuo Erfurto g. iki Lietaus g. Vilniaus m. rekonstravimo projektas.

Statytojas (užsakovas): Vilniaus miesto savivaldybė.

Eil. Nr.	Dalyvio vardas ir pavardė	Elektroninio pašto adresas	Telefono nr.	Parašas
19.	I. V.	*	*	*
20.	D. B.	*	*	*
21.	D. L.	*	*	*
22.	V. K.	*	*	*
23.	J. I.	*	*	*
24.	V. J.	*	*	*
25.	M. P.	*	*	*
26.	J. D.	*	*	*
27.	T. M.	*	*	*
28.	S. D.	*	*	*
29.	E. K.	*	*	*
30.	T. G.	*	*	*
31.	R. K.	*	*	*
32.	S. P.	*	*	*
33.				
34.				
35.				

* - vardas, pavardė, elektroninio pašto adresas, telefono numeris ir parašas – šie asmens duomenys yra žinomi projektuotojams. Asmens duomenys viešai neskelbiami.

Eismo intensyvumas ir srautai

Kelionių struktūros pokyčių realizavimą turi lydėti urbanistiniai veiksmai, orientuoti į kompaktišką miesto plėtrą ir priartinantys gyventojus prie darbo vietos, socialinės ir aptarnavimo infrastruktūros. Planuojama gyventojų kelionių procentinė struktūra priimta pagal Vilniaus miesto darnaus judrumo plano rekomendacijas.

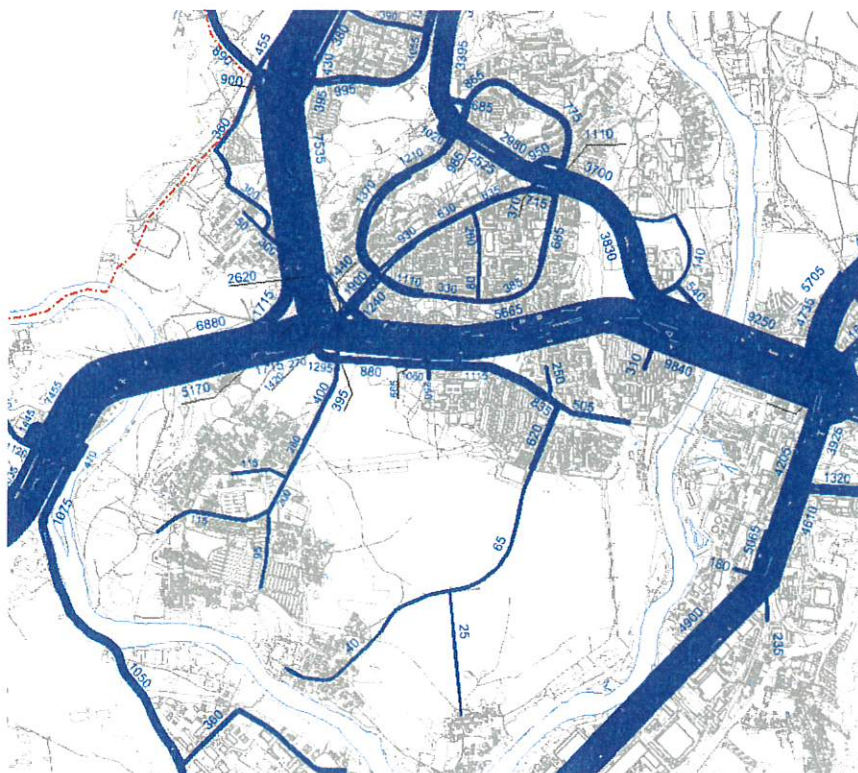
3.9-1 lentelė. Esama ir planuojama Vilniaus miesto gyventojų kelionių procentinė struktūra 1980-2030 m.

Kelionės būdas	1980	1993	2005	2011	2017	2030
Pėsčiomis	44,1	38,0	34,5	35,4	24,5	29
Dviračiu	0,1	0,2	0,4	0,6	1,5	7,5
Automobiliu	3,8	10,6	30,7	38,0	49,9	33,5
Viešuoju transportu	52,0	51,2	34,4	26,0	24,1	30
	100,0	100,0	100,0	100,0	100,0	100,0

Pastaba: prie lengvųjų automobilių priskirti taksi ir dalijimosi sistemos automobiliai

3.9-2 lentelė. Vilniaus miesto automobilizacijos lygis ir prognozė 2030 m.

2005	2010	2011	2012	2013	2014	2015	2016	2020	2030
487	581	611	613	634	445	450	472	490	550



1 lentelė . Planuojamas transporto srautas Lazdynėlių gatvėje:

Scenarijus	Transporto srautas La/h	Gyventojų skaičius	Procentinis kelionių skaičius automobiliu	Automobilio užpildymas	Perspektyvinis kelionių skaičius La	Automobilių srautas per parą
Esama būklė	400 (300*)	3180	49,9	1,6	4284	2675
Planuojama pagal VDJP	700	12180	33,5	1,4	12240	8743
Planuojama pagal tendencijas	1040	12180	49,9	1,4	18230	13020

*teorinis pagal skaičiavimus

Planuojamas 1 gyventojų paros kelionių skaičius 3,0, esamas 1 gyventojų paros kelionių skaičius 2,7

Vidutinis esamas automobilio užpildymas keleiviais -1,6, planuojamas -1,4

Papildomai planuojamas gyventojų skaičius apie 9000, Butų skaičius -3000

Pastaba: Pagrindiniai susisiekimo rodikliai gauti 2017m. vykdant Vilniaus miesto gyventojų anketinę apklausą (UAB RAIT)

Pagal Vilniaus bendrąjį planą Lazdynėlių gatvė yra aptarnaujanti C2 kategorijos būtina išlaikyti šiuos techninius reikalavimus: minimalus atstumas tarp sankryžų -200 metrų (įvažiavimų -100m), privalomos šoninės skiriamosios juostos su medžiais įrengimas po 2,3 metro, privalomas dvipusio eismo dviračių takas -3,5m, šaligatviai po 2,25 metro, viešojo transporto stotelių įvažos 3,0 m pločio, centrinė saugos saulė 2+2,5 m pločio esant 3 ir daugiau eismo juostų.

Eismo juostų skaičius nustatomas pagal planuojamą transporto eismo intensyvumą, esant pilnam rajono užstatymui, įvertinant eismo kryptių netolygumą. Pagal tyrimus rytinio piko metu eismo netolygumas yra $288/114=2,53$.

Tikėtina, kad Lazdynų kryptimi rytinio piko valandą transporto srautas sieks 420 arba 630 aut. viena kryptimi. Priimtinas eismo juostų skaičius 3.

Jeigu skaičiuoti planuojamą transporto srautą paprastu palyginimu įvedant tik vieną kintamą gyventojų skaičių, tai piko val. gautume $12180 \times 400 / 3180 = 1532$ aut/h abiem kryptimis arba 1255 aut/h viena kryptimi.

2019-03-18

Susisiekimo sistemų analitikas
SĮ „Vilniaus planas“


Vidualdas Valeika



**NACIONALINĖS ŽEMĖS TARNYBOS
PRIE ŽEMĖS ŪKIO MINISTERIJOS
VILNIAUS MIESTO SKYRIUS**

Kasparui Buinauskui
k.buinauskas@epg-vilnius.de

2019-05-27 Nr. 49SJN-1379-(14.49.105.)
Į 2019-05-06 Nr. prašyma

DĖL INFORMACIJOS PATEIKIMO

Nacionalinės žemės tarnybos prie Žemės ūkio ministerijos Vilniaus miesto skyrius išnagrinėjo Jūsų prašymą duoti sutikimą, kaip valstybinės žemės patikėtinio, Lazdynėlių gatvėje ties Žaros stotele kloti šaligatvį arčiau kai 1 m iki valstybinės žemės sklypo (kadastro Nr. 0101/0068:1151), Lazdynėlių g., Vilniuje.

Informuojame, kad Statybos techninio reglamento STR 2.06.04:2014 „Gatvės ir vietinės reikšmės keliai. Bendrieji reikalavimai“ patvirtintų Lietuvos Respublikos aplinkos ministro 2011 m. gruodžio 2 d. įsakymu Nr. D1-933 „Dėl statybos techninio reglamento STR 2.06.04:2014 „Gatvės ir vietinės reikšmės keliai. Bendrieji reikalavimai“ patvirtinimo“ (toliau – Reikalavimai) 6.10 papunktyje nustatyta, kad <...> gatvės raudonosios linijos – linijos, nužyminės žemės juostą, kuri skirta gatvės ir jos elementų tiesimui ir įrengimui <...>. Reikalavimų 6.6 papunktis nurodo, kad <...> gatvės elementai – inžinerinio statinio (gatvės) sudėtinės dalys urbanizuotos teritorijos ribose: važiuojamoji dalis, sankryžos, gatvių statiniai, pėsčiųjų ir dviračių takai (šaligatviai), įvairios paskirties skiriamosios juostos, techninės eismo reguliavimo, stebėjimo ir informacinės priemonės, viešojo transporto stotelės ir galiniai punktai, automobilių stovėjimo vietos, techninės priemonės nuo taršos ir triukšmo, želdiniai, apšvietimo inžineriniai tinklai ir įrenginiai, lietaus vandens surinkimo ir nuvedimo inžineriniai tinklai ir įrenginiai, drenažo tinklai ir įrenginiai gatvių raudonosiomis linijomis apribotoje žemės juostoje <...>.

Pažymėtina, kad tiek Jūsų prašyme, tiek kartu su prašymu pateiktoje grafinėje medžiagoje nurodyta, kad darbai bus vykdomi Lazdynėlių gatvėje ties Žaros (viešojo transporto) stotele, bei atsižvelgiant į tai kas išdėstyta bei į Reikalavimų 6.6 ir 6.10 papunkčius, darytina išvada, kad minėti darbai numatomi vykdyti gatvės (Lazdynėlių g.) raudonųjų linijų ribose, o vadovaujantis Statybos techninio reglamento STR 1.05.01:2017 „Statybą leidžiantys dokumentai. Statybos užbaigimas. Statybos sustabdymas. Savavališkos statybos padarinių šalinimas. Statybos pagal neteisėtai išduotą statybą

Biudžetinė įstaiga
Gedimino g. 19,
01103 Vilnius
<http://nzt.lt>

Kalvarijų g. 147, 08221 Vilnius
Tel. 8 706 86 147, 8 706 86 148,
8 706 86 149
Faks. (8 5) 272 8921
El. paštas vilniaus.miestas@nzt.lt

Duomenys kaupiami ir saugomi
Juridinių asmenų registre
Kodas 188704927



leidžiantį dokumentą padarinių šalinimas“, patvirtinto Lietuvos Respublikos aplinkos ministro 2016 m. gruodžio 12 d. įsakymu Nr. D1-878 „Dėl statybos techninis reglamento STR 1.05.01:2017 „Statybą leidžiantys dokumentai. Statybos užbaigimas. Statybos sustabdymas. Savavališkos statybos padarinių šalinimas. Statybos pagal neteisėtai išduotą statybą leidžiantį dokumentą padarinių šalinimas“, patvirtinimo“, 7 priedo 9.2 papunktyje nustatyta, kad rašytiniai besiribojančių žemės sklypų (teritorijų) savininkų ar valdytojų sutikimai (susitarimai) neprivalomi statybos darbams atliekamiems miesto ar kaimo gyvenamosios vietovės teritorijoje esančių ir turinčių pavadinimą gatvių raudonosiose linijose statant ar rekonstruojant inžinerinius tinklus ir (ar) susisiekimo komunikacijas arba šiose gatvėse statant ar rekonstruojant statinius mažesniais už norminius atstumais nuo šių gatvių raudonųjų linijų.

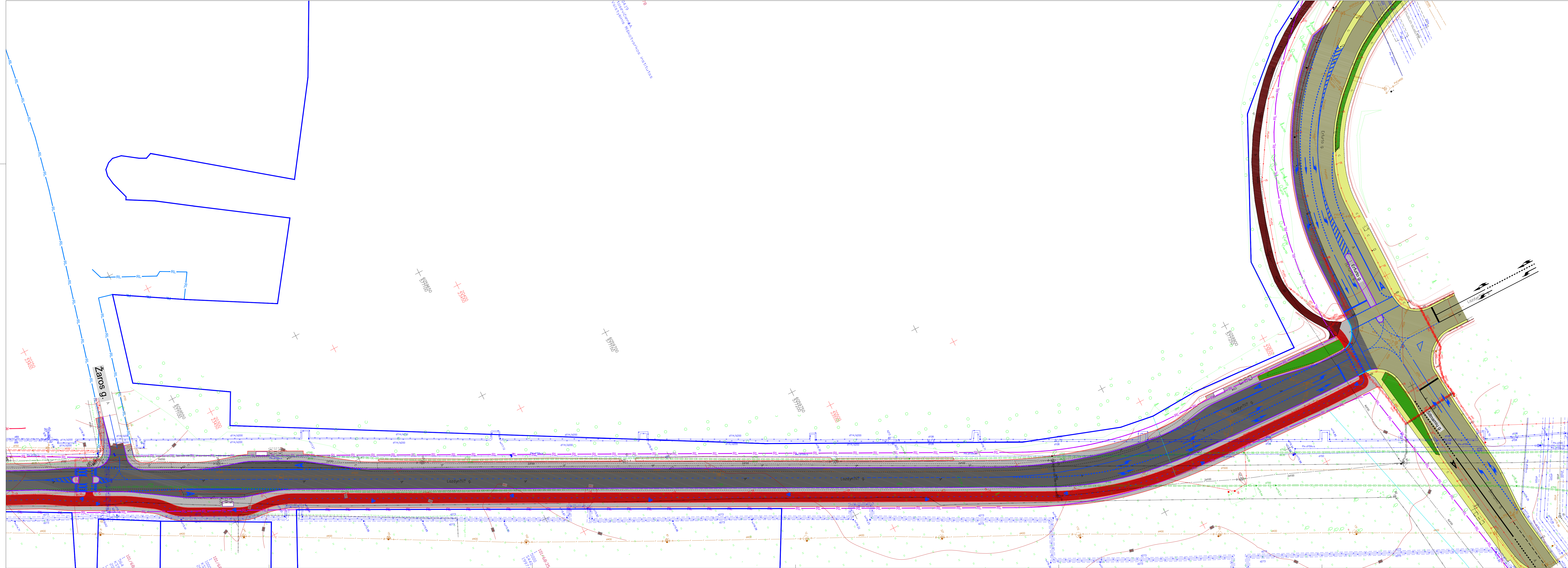
Atsižvelgiant į išdėstytą, minėtiems darbams atlikti pavadinimą turinčių gatvių raudonosiose linijose rašytinis žemės sklypų savininkų ar valdytojų sutikimas nereikalingas.

Šis raštas ne vėliau kaip per vieną mėnesį gali būti skundžiamas Lietuvos administracinių ginčų komisijai (adresas – Vilnius, Vilniaus g. 27) Lietuvos Respublikos ikiteisminio administracinių ginčų nagrinėjimo tvarkos įstatymo nustatyta tvarka arba Vilniaus apygardos administraciniam teismui (adresas – Vilnius, Žygimantų g. 2) Lietuvos Respublikos administracinių bylų teisenos įstatymo nustatyta tvarka.

Skyriaus patarėja,
atliekanti skyriaus vedėjo funkcijas



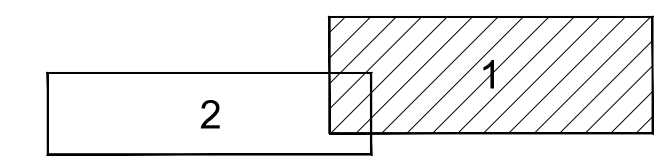
Žaneta Sabockienė



Sutartiniai žymėjimai

- - sklypo ribos;
- - esami gatvės/vejos bortai;
- - projektuojami gatvės bortai;
- - projektuojami kontūrai, vejos bortai;
- RL - DP patvirtintos gatvės raudonosios linijos;
- RL - SP patvirtintos gatvės raudonosios linijos;
- RL - rekomenduojamos gatvės raudonosios linijos;
- esama asfaltbetonio danga (esama gatvė) ;
- esama plytelių danga (esamas šaligatvis) ;
- projektuojama asfaltbetonio danga (projektuojama gatvė) ;
- projektuojama plytelių danga (projektuojamas šaligatvis) ;
- projektuojama raudonos spalvos danga (projektuojamas dviračių takas) ;
- esamas dviračių takas;
- žolė;
- projektuojamas paviljonas;
- kiti susiję projektai;
- - nužeminti bortai.

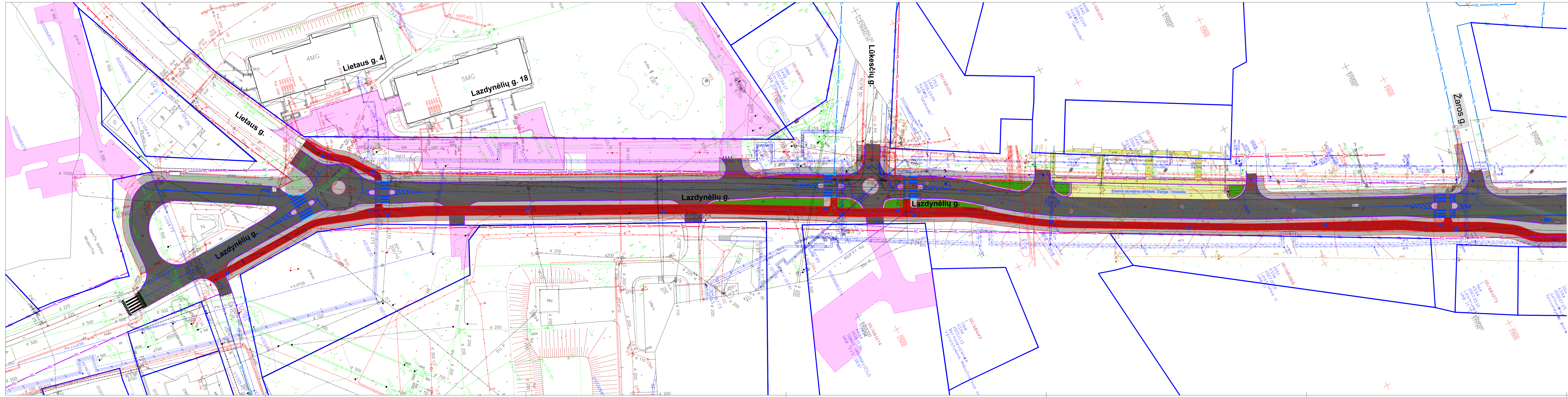
Lapų išdėstymo schema



Pastabos

1. Mastelis 1:500;
2. Koordinacių sistema LKS-94;
3. Aukščių sistema LAS07;

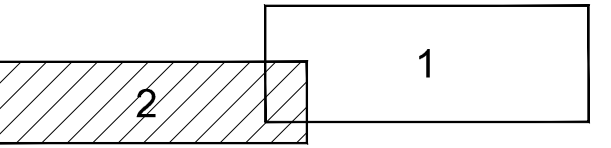
	0	2019-07	Statybų leidžiamam dokumentui, konkursui ir statybai
LAIDA	ISLEIDIMO DATA	LAIDOS STATUSAS, KETIMO PRIEŽASTIS (JEI TAIKOMA)	
		Statybos projekto pavadinimas	
Tiesioginis projekto dokumentas 4318		EISENBERG UND BAUPLANANGS-GESELLSCHAFT MBH & CO. KG Haberstraße 17 99084 Erfurt	Lazdynų gatvės mo Erfurto g. iki Lietaus g. Vilniaus m. rekonstravimo projektas
26731	PV	Algirdas Michelkevičius	Dokumentu pavadinimas
31367	PDV	Kasparas Buinauskas	Dangų ir cismo organizavimo planas M1:500
	Inž.	Kasparas Buinauskas	Laida
LT	Statybos ir (arba) žemėtvarkos Vilniaus miesto savivaldybės administracija	Dokumentu žymas	Lapas
		LT-495-PP-DEOP	Lapų
			1 2



Sutartiniai žymėjimai

- - sklypo ribos;
- - esami gatvės/vejos bortai;
- - projektuojami gatvės bortai;
- - projektuojami kontūrai, vejos bortai;
- RL - DP patvirtintos gatvės raudonosios linijos;
- SP - SP patvirtintos gatvės raudonosios linijos;
- RL - rekomenduojamos gatvės raudonosios linijos;
- esama asfaltbetonio danga (esama gatvė) ;
- esama plytelių danga (esamas šaligatvis) ;
- projektuojama asfaltbetonio danga (projektuojama gatvė) ;
- projektuojama plytelių danga (projektuojamas šaligatvis) ;
- projektuojama raudonos spalvos danga (projektuojamas dviračių takas) ;
- esamas dviračių takas;
- žolė;
- projektuojamas pavilijonas;
- kiti susiję projektai;
- - nužeminti bortai.

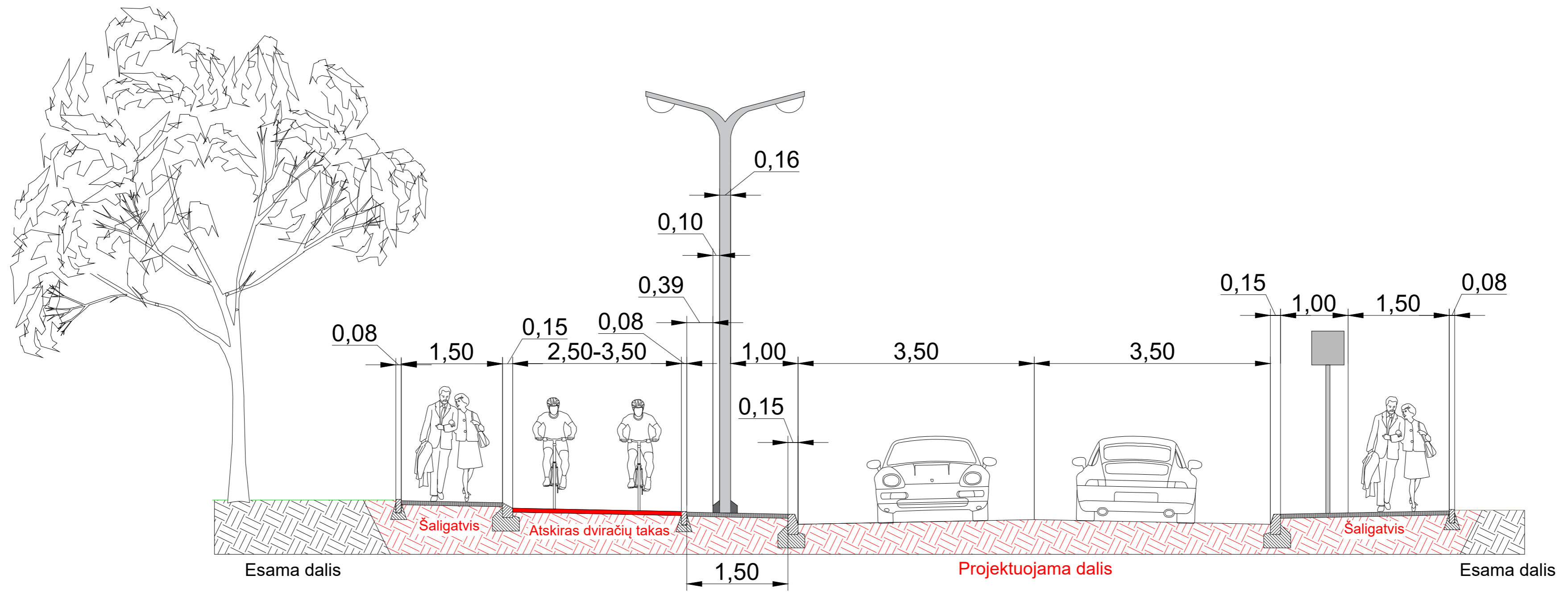
Lapų išdėstymo schema




Pastabos

1. Mastelis 1:500;
2. Koordinacių sistema LKS-94;
3. Aukščių sistema LAS07;

Statinio projekto pavadinimas	Dokumento žymuo	Lapas	Lapas	Laida
Lazdynėlių gatvės nuo Erfurto g. iki Lietaus g. Vilniaus m. rekonstravimo projektas	LT-495-PP-DEOP	2	2	0



0	2019-07	Statybą leidžiančiam dokumentui, konkursui ir statybai		
LAIDA	IŠLEIDIMO DATA	LAIDOS STATUSAS. KEITIMO PRIEŽASTIS (JEI TAIKOMA)		
Teisės pripažinimo dokumentas 8318		EISENBAHN- UND BAUPLANUNGS- GESELLSCHAFT mbH Erfurt Herderstraße 17 99096 Erfurt	Statinio projekto pavadinimas Lazdynėlių gatvės nuo Erfurto g. iki Lietaus g. Vilniaus m. rekonstravimo projektas	
26731	PV	Algirdas Michelkevičius	Dokumento pavadinimas Skersinis profilis M1:50	Laida
31367	PDV	Kasparas Buinauskas		0
	Inž.	Kasparas Buinauskas	Dokumento žymuo LT-495-PP-SP	Lapas
LT	Statytojas ir (arba) užsakovas Vilniaus miesto savivaldybės administracija			1