


AIŠKINAMASIS RAŠTAS

Turinys

1.	INFORMACIJA APIE DETALIOJO PLANO PLANAVIMO ORGANIZATORIŲ IR SPAV ATRANKOS RENGĖJĄ	2
2.	INFORMACIJA APIE DETALŲJ PLANĄ	2
2.1.	Plano pavadinimas.....	2
2.2.	Plano pagrindiniai tikslai.....	2
2.3.	Plano sąsaja su kitais planais ir programomis.....	3
2.4.	Detaliojo plano projektiniai pasiūlymai	4
3.	INFORMACIJA APIE NUMATOMĄ DETALIOJO PLANO ĮGYVENDINIMO VIETĄ	6
3.1.	Informacija apie numatomas alternatyvias detaliojo plano įgyvendinimo vietas ir planuojamą teritoriją	6
3.2.	Informacija apie numatomą plano įgyvendinimo vietą	6
3.2.1	Teritorijos apsaugos statusas.....	8
3.2.2.	Saugomos gyvūnų ar augalų rūšys ir/ar natūralios buveinės, kitos saugotinos gamtinės ir kultūros paveldo vertybės.....	8
3.2.3.	Plano įgyvendinimo pasekmės aplinkos kokybei.....	10
3.2.4.	Planuojamos aplinkos jautrumas aplinkos apsaugos požiūriu.....	15
4.	INFORMACIJA APIE PLANO ĮGYVENDINIMO PASEKMIŲ APLINKAI REIKŠMINGUMĄ.....	18
5.	KITA INFORMACIJA	21
5.1.	Informacija apie priemones, numatytas neigiamų pasekmių aplinkai prevencijai vykdyti, pasekmėms sumažinti ar kompensuoti.....	21
5.2.	Informacija apie galimą visuomenės nepasitenkinimą detalioju planu.....	21
	PRIEDAI.....	22

KVAL. PATV. DOK. NR.				Teritorijų planavimo dokumento pavadinimas		
				APIE 84,9HA TERITORIJOS TARP UKMERGĖS, VILNIAUS MIESTO VAKARINĖS GREITO EISMO GATVĖS, AVIŽIENIŲ IR TARANDĖS GATVIŲ PAŠILAIČIŲ SENIŪNIJOJE DETALUSIS PLANAS		
A1060	PV	Laima Naujokaitienė		Teritorijų planavimo projekto dokumento, brėžinio pavadinimas		Laida
	Inž.	Vida Bujauskienė		STRATEGINIO PASEKMIŲ APLINKAI VERTINIMO ATRANKOS DOKUMENTAS		0
LT	Teritorijų planavimo organizatorius			Teritorijų planavimo projekto žymuo		Lapas
	Vilniaus miesto savivaldybės administracija			VP17-51		1 28

1. INFORMACIJA APIE DETALIOJO PLANO PLANAVIMO ORGANIZATORIŲ IR SPAV ATRANKOS RENGĖJĄ

Detaliojo plano organizatorius: Vilniaus miesto savivaldybės administracijos direktorius, Konstitucijos pr. 3, LT-09601 Vilnius, tel. 211 2222, el. p. savivaldybe@vilnius.lt.

Detaliojo plano rengėjas: SĮ „Vilniaus planas“ Konstitucijos pr. 3, LT-09601 Vilnius, tel. 211 2116, el. p. info@vplanas.lt.

Rengimo pagrindas Vilniaus miesto savivaldybės administracijos direktoriaus pavaduotojo 2017 m. vasario mėn. 9 d. įsakymas Nr. A30-426 „Dėl 84,9 (aštuoniasdešimt keturių ir devynių dešimtųjų) ha teritorijos tarp Ukmergės, Vilniaus miesto vakarinės greito eismo, Avižienių ir Tarandės gatvių, Pašilaičių seniūnijoje, detaliojo plano rengimo organizavimo“.

Vadovaujantis Lietuvos Aplinkos ministro 2004 m. rugpjūčio mėn. 27 d. įsakymu Nr.D1-456 patvirtintu „Planų ir programų atrankos dėl strateginio pasekmių aplinkai vertinimo tvarkos aprašu“ atrankos dėl strateginio pasekmių aplinkai vertinimo dalyviai – valstybės ir savivaldybių institucijos, atsakingos už aplinkos apsaugą, sveikatos apsaugą, saugomų teritorijų apsaugos ir tvarkymo organizavimą, kultūros vertybių apsaugą bei visuomenė. Detaliojo plano SPAV proceso dalyviai:

- Detaliojo plano organizatorius – Vilniaus miesto savivaldybės administracijos direktorius;
- Aplinkos apsaugos agentūra;
- Nacionalinis visuomenės sveikatos centras prie Sveikatos apsaugos ministerijos;
- Valstybinė saugomų teritorijų tarnyba prie Aplinkos ministerijos;
- Kultūros paveldo departamento prie Kultūros ministerijos Vilniaus skyrius;
- Visuomenė;

Išvardinti SPAV proceso dalyviai pagal kompetenciją nagrinėja atrankos dėl strateginio pasekmių aplinkai vertinimui atlikti dokumentą bei teikia išvadas.

Visuomenė vertinant rengiamo Detaliojo plano sprendinius dalyvauja Lietuvos Respublikos Teritorijų planavimo įstatyme bei Lietuvos Respublikos Vyriausybės 1996 m. rugsėjo mėn. 18 d. nutarimu Nr. 1079 „Dėl visuomenės informavimo, konsultavimo ir dalyvavimo priimant sprendimus dėl teritorijų planavimo nuostatų patvirtinimo“ (2013 m. gruodžio mėn. 18 d. nutarimo Nr. 1267 redakcija) nustatyta tvarka.

2. INFORMACIJA APIE DETALŪJŲ PLANĄ

2.1. Plano pavadinimas

Apie 81,1 ha teritorijos tarp Ukmergės, Vilniaus miesto vakarinės greito eismo gatvės, Avižienių ir Tarandės gatvių, Pašilaičių seniūnijoje, detalusis planas.

2.2. Plano pagrindiniai tikslai

Detaliojo plano tikslą ir uždavinius nustatė darbų programa, detaliojo planavimo dokumentui rengti, patvirtinta Vilniaus miesto savivaldybės administracijos direktoriaus pavaduotojo 2017 m. vasario 9 d. įsakymu Nr. A30-426.

Tikslas ir uždaviniai:

Vadovaujantis Vilniaus miesto savivaldybės teritorijos bendrojo plano sprendiniais ir Gineitiškių ir Pavilionių teritorijos detaliojo plano konceptualiąja dalimi, detalizuoti nustatytus teritorijos naudojimo privalomuosius reikalavimus, suformuoti optimalią urbanistinę struktūrą suplanuojant inžinerinių komunikacijų tinklą, numatyti funkcinius bei kompozicinius ryšius su gretimomis teritorijomis.

Teritorijų planavimo projekto žymuo	Lapas	Lapų	Laida
	VP17-51	2	22

Papildomi planavimo uždaviniai: suformuoti bendro naudojimo teritorijas, inžinerinės infrastruktūros sklypus, nustatyti aprūpinimo inžineriniais tinklais būdus.

2.3. Plano sąsaja su kitais planais ir programomis

Detalusis planas rengiamas vadovaujantis Lietuvos Respublikos įstatymais, Vyriausybės nutarimais, taisyklėmis ir kitais norminiais dokumentais reglamentuojančiais teritorijų planavimą, o taip pat darbų programoje ir institucijų išduotose planavimo sąlygose nurodytais teisės aktais.

Detalusis planas rengiamas vadovaujantis šiais teisės aktais, planavimo dokumentais ir duomenimis:

Bendrieji planai:

1. Vilniaus miesto savivaldybės teritorijos bendrasis planas, patvirtintas Vilniaus miesto savivaldybės tarybos 2007-02-14 sprendimu Nr. 1-1519; T00056038 (000132001881);

Detalieji planai:

2. Gineitiškių ir Pavilionių teritorijos detaliojo plano konceptualioji dalis, kuriai 2008-01-23 sprendimu Nr.1-356 pritarė Vilniaus miesto savivaldybės taryba

Specialiojo teritorijų planavimo dokumentai:

3. Vandens tiekimo ir nuotekų tvarkymo infrastruktūros plėtros specialusis planas, T00060570 (000132002808), 2011-12-14
4. Vilniaus miesto dviračių takų specialusis planas, T00072197, 2014-07-11
5. Didelių gabaritų atliekų surinkimo aikštelių įrengimo išdėstymo vietų vilniaus mieste schema, T00060110 (000132002764), 2011-03-21
6. Vilniaus miesto vandens telkiniu slėniu apsaugos ir pritaikymo rekreacijai specialusis planas, T00075982, 2015-05-27
7. Skaitmeninio radijo ryšio tinklo bazinių stočių išdėstymo Vilniaus miesto savivaldybės teritorijoje specialusis planas, T00054899 (000132002181),
8. Energijos rūšies naudojimo šildymui specialiojo plano keitimas, T00059151 (000132003510), 2013-06-18
9. Vilniaus miesto savivaldybės teritorijos a, b, c kategorijų gatvių ribų nustatymo schema, T00060113 (000132002791), 2011-07-19
10. Vilniaus miesto dviračių transporto infrastruktūros plėtros iki 2020 metų programa, T00059150 (000132003418), 2013-04-26
11. Savivaldybės viešųjų teritorijų (gatvių raudonosios linijos) nustatymo schema, T00054450 (000132001077),
12. Paviršinių nuotekų tvarkymo infrastruktūros plėtros specialusis PLANAS, T00074617, 2015-01-12
13. Naujų transporto rūšių diegimo Vilniaus mieste specialusis planas, T00059149 (000132003369), 2013-03-22

Įstatymai, kiti teisės aktai, dokumentai ir kt.:

19. Lietuvos Respublikos žemės įstatymas;
20. Lietuvos Respublikos teritorijų planavimo įstatymas;
21. Specialiosios žemės ir miško naudojimo sąlygos, patvirtintos Lietuvos Respublikos Vyriausybės 1992-05-12 nutarimu Nr. 343 „Dėl specialiųjų žemės ir miško naudojimo sąlygų patvirtinimo“ ir jų pakeitimai;
22. Lietuvos Respublikos aplinkos apsaugos įstatymas;
23. Lietuvos Respublikos saugomų teritorijų įstatymas;
24. Planų ir programų strateginio pasekmių aplinkai vertinimo tvarkos aprašas, patvirtintas Lietuvos Respublikos Vyriausybės 2004-08-18 nutarimu Nr. 967 „Dėl Planų ir programų strateginio pasekmių aplinkai vertinimo tvarkos aprašo patvirtinimo“ (aktuali redakcija, patvirtinta 2011-04-27 LRV galioja nuo 2011-05-01);

Teritorijų planavimo projekto žymuo	Lapas	Lapų	Laida
	VP17-51	3	22

25. Visuomenės informavimo ir dalyvavimo teritorijų planavimo procese nuostatai, patvirtinti Lietuvos Respublikos Vyriausybės 1996-09-18 nutarimu Nr. 1079 (aktuali redakcija patvirtinta 2013-12-18 LRV galioja nuo 2014-01-01);

Kiti teisės aktai bei galiojantys planavimo dokumentai.

Planavimo sąlygos

Planavimo sąlygas ir pasiūlymus dėl detaliojo plano pateikė 5 institucijos:

1. Vilniaus apskrities priešgaisrinė gelbėjimo valdyba, Vilniaus m. sav., Pamėnkalnio g. 30, 2017-12-06 Nr.REG53397;
2. Vilniaus miesto savivaldybės administracijos Miesto plėtros departamentas, Vilniaus m. sav. Konstitucijos pr. 3, 2017-12-11 Nr.REG53587;
3. Nacionalinis visuomenės sveikatos centras prie Sveikatos apsaugos ministerijos, Vilniaus m. sav., Kalvarijų g. 153, 2017-12-13 Nr.REG54179;
4. Vilniaus miesto savivaldybės administracijos Miesto ūkio ir transporto departamentas, Vilniaus m. sav., Konstitucijos pr. 3, 2017-12-14 Nr.REG54298;
5. Aplinkos apsaugos agentūra, Vilniaus m. sav., A. Juozapavičiaus g. 9, 2017-12-19 Nr.REG54679; LR Aplinkos ministerija valstybinė miškų tarnyba, Pramonės per. 11a, Kaunas, 2017-12-08 Nr.R2-2122.

2.4. Detaliojo plano projektiniai pasiūlymai

Planavimo uždaviniuose nurodoma, jog vadovautis Vilniaus miesto savivaldybės teritorijos bendro plano sprendiniais ir Gineitiškių ir Pavilionių teritorijos detaliojo plano konceptualiąja dalimi, detalizuoti nustatytus teritorijos naudojimo privalomuosius reikalavimus, suformuoti optimalią urbanistinę struktūrą, suplanuojant inžinerinių komunikacijų tinklą, numatyti funkcinis bei kompozicinius ryšius su gretimomis teritorijomis. Taip pat nurodoma suformuoti bendro naudojimo teritorijas, inžinerinės infrastruktūros sklypus, numatyti aprūpinimo inžineriniais tinklais būdus.

Vilniaus miesto savivaldybės teritorijos bendrasis planas iki 2015 metų planuojamoje teritorijoje numatė Intensyvaus užstatymo gyvenamąsias teritorijas, kur vyraujantys teritorijos požymiai – Mišrios teritorijos, kuriose dominuoja gyvenamoji veikla (daugiaaukštė daugiabutė gyvenamoji statyba) kartu su jos aptarnavimui reikalinga socialine, paslaugų ir kita infrastruktūra. Šiaurės rytinė teritorijos dalis – prie Ukmergės g. ir Vakarinės greito eismo gatvės –Verslo, gamybos, pramonės teritorijos, kur vyraujantys teritorijos požymiai – teritorijos , kuriose dominuoja darbo vietos.

Vilniaus miesto savivaldybės tarybos 2008-01-23 sprendimu Nr.1-356 pritarta „Apie 213 ha Gineitiškių ir Pavilionių teritorijos konceptualiajai daliai“, kurioje planuojamoje teritorijoje nurodyta Intensyvaus užstatymo gyvenamosios teritorijos, Verslo teritorijos, Visuomeninės paskirties teritorijos skirtos mokyklai ir darželiui. Teritoriją išilgai skiria Ekstensyviai naudojimui įrengiamų želdynų teritorija.

Visas 84,9ha planuojamas plotas yra suskirstytas į 51 teritoriją, kurioms nurodyti teritorijų naudojimo tipai:

- GV – Gyvenamoji teritorija vienbučių ir dvibučių namų statybai;
- GM – Mišrios gyvenamosios teritorijos;
- SI – Socialinės infrastruktūros teritorijos;
- PA – Paslaugų teritorijos;
- BZ - Bendro naudojimo erdvių želdynų teritorijos;
- TK - Inžinerinės infrastruktūros koridorių teritorijos.

Teritorijų planavimo projekto žymuo	Lapas	Lapų	Laida
	VP17-51	4	22



1 pav. Detaliojo plano projektiniai sprendiniai (taip pat 1 priedas).

Teritorijų planavimo projekto žymuo	Lapas	Lapų	Laida
VP17-51	5	22	0

Gyventojų skaičiaus skaičiavimai: numatant daugiabučius (5a.) gyv. namus didelio UI (UI iki 1,2) teritorijose -220žmonių/ha; numatant daugiabučius (3-4a.) gyv. namus vidutinio UI (UI iki 0,8) teritorijose - 160žmonių/ha; numatant 1-2 butų gyv. kvartalus su sklypais 0,06 dydžio mažo UI teritorijose -45žmonės/ha.

Vadovaujantis Atnaujinto Vilniaus miesto šilumos ūkio specialiojo plano, patvirtinto Vilniaus miesto savivaldybės tarybos 2018-05-0-d. Sprendimu Nr.1-1525, didžioji planuojamos teritorijos dalis patenka į Centralizuoto šilumos tiekimo zoną – Nr.305 ir tik nedidelė planuojamos teritorijos dalis, esanti vakarinėje dalyje, kur planuojama gyvenamoji teritorijavienbučių ir dvibučių namų statybai, patenka į šildymo, deginant gamtines dujas zoną Nr.306.

Transporto srautų eismo intensyvumą nustato keli pagrindiniai faktoriai: planuojamas gyventojų ir jų lengvųjų automobilių skaičius bei planuojama gyventojų kelionių struktūra.

Planuojamoje 84,9ha teritorijoje, gyventojų skaičius, įvertinant užstatymo tipą ir apimtis -10750 žmonių. Vidutiniškai 1 gyventojas per parą atlieka apie 2,7 kelionių, tad bendras planuojamas gyventojų kelionių skaičius siektų 29025 keliones. Pagal RAIT atliktus gyventojų apklausos duomenis nutolusiuose nuo centro rajonuose esama gyventojų kelionių struktūra yra: Viešuoju transportu -22,1, Lengvuoju automobiliu – 64,3, pėsčiomis – 11,0 ir dviračiu -2,6 procento. Pagal Darnaus judumo planą vidutinis kelionių skaičius lengvaisiais automobiliais Vilniuje numatomas 33,5 procento 2030 metams. Kadangi rajonas nutolęs nuo miesto centro ir įvertinant esamą jo kelionių struktūrą, planuojamas perspektyvinis kelionių skaičius automobiliais apie 45 procentus.

Planuojamoje 84,9ha teritorijoje, kelionių skaičius lengvaisiais automobiliais per parą siektų 29025x0,45=13060 kelionių. Įvertinant perspektyvinį vidutinį automobilio užpildymą 1,3 automobilių paros skaičius iš planuojamos teritorijos siektų iki 10046 aut./parą arba 880 aut/h (8,75proc.).

Šio rajono aptarnavimui be esamos Tarandės gatvės numatoma aptarnaujanti C2 kategorijos Avižienių gatvė, tiesiogiai jungianti Tarandės rajoną su Vakariųjų aplinkkelio apeinant Ukmergės gatvę. Šia vienintele magistraline gatve naudosis ne tik Pavilonių, bet Tarandės rajono gyventojai. Planuojamas transporto eismo intensyvumas nuo planuojamo rajono apie 250 aut./h, o įvertinant aplinkinius rajonus – iki 500-700 aut/h. Likusiose vietinėse gatvėse tranzitinis transporto eismas nenumatomas, eismo intensyvumas planuojamas apie 70-200 aut./h. Į komercinę zoną šalia Vakarinio aplinkkelio numatomas tiesioginis patekimas dešiniaisiais posūkiais iš Vakarinio aplinkkelio vienos krypties. Komercinė zona nuo aplinkinės aplinkos atskiriama žaliaja juosta.

3. INFORMACIJA APIE NUMATOMĄ DETALIOJO PLANO ĮGYVENDINIMO VIETĄ

3.1. Informacija apie numatomas alternatyvias detaliojo plano įgyvendinimo vietas ir planuojamą teritoriją

Alternatyvių detaliojo plano įgyvendinimo vietų nėra.

3.2. Informacija apie numatomą plano įgyvendinimo vietą

Detaliojo plano teritorija yra Vilniaus miesto savivaldybės šiaurinėje dalyje, Pašilaičių seniūnijoje, tarp Ukmergės, Vilniaus miesto vakarinės greitojo eismo, Avižienių ir Tarandės gatvių.

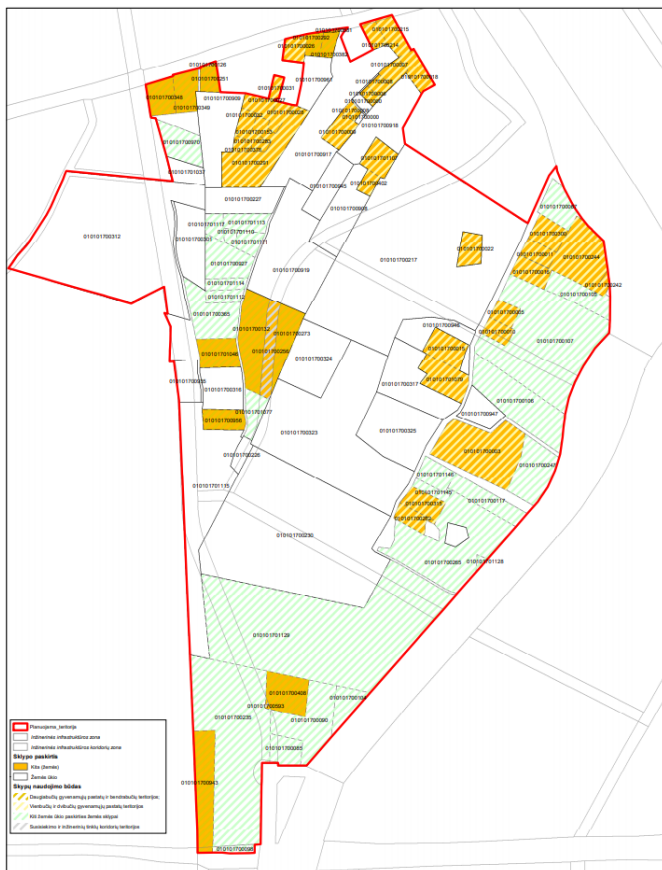
Planuojamos teritorijos plotas yra apie 84,9 ha.

Į planuojamą teritoriją patenka Valstybinių miškų urėdijos Vilniaus regioninio padalinio, Dūkštų girininkijos prižiūrimi, 478 miško kvartalo 4, 5, 6, 8 ir 9 sklypai. Valstybinės reikšmės miškams priskiriamas 478 kvartalo 8 sklypas (šaltinis: <https://kadastras.amvmt.lt>).

Teritoriją kerta Edinburgo g.

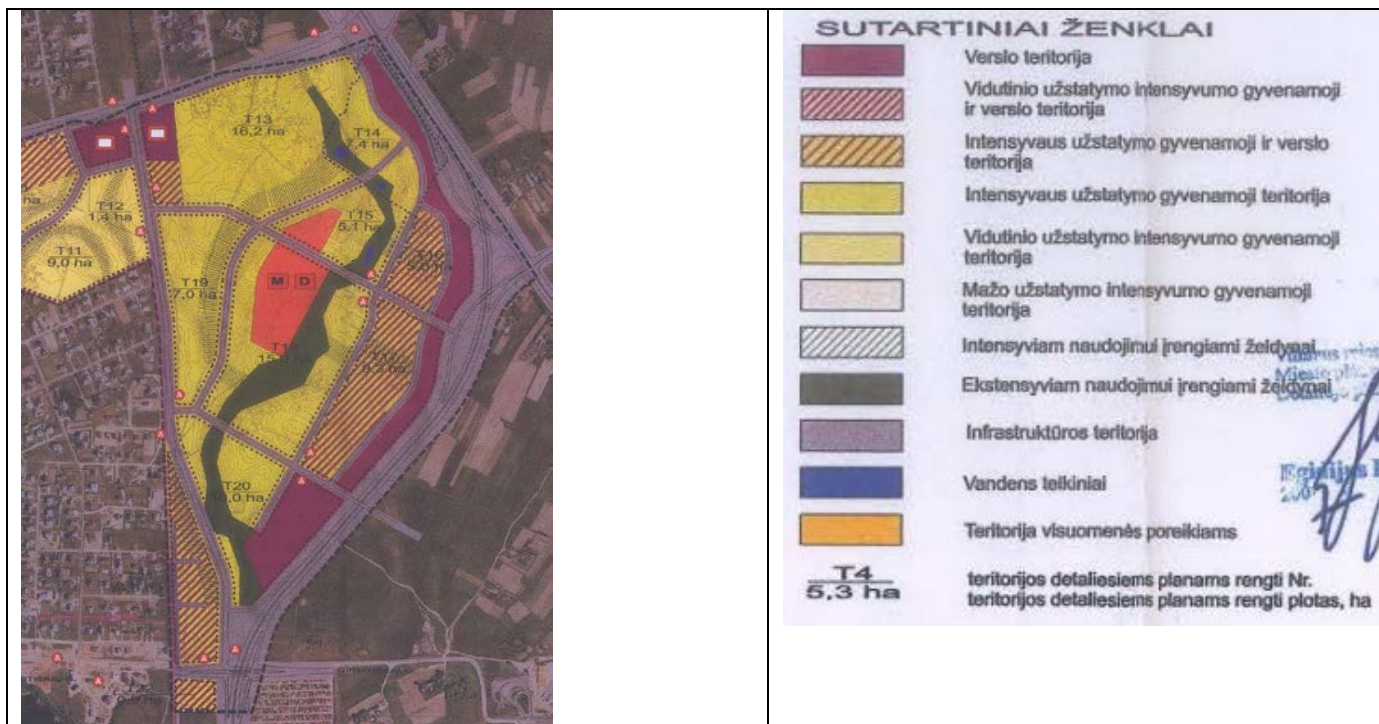
Planuojamoje teritorijoje yra 99 Nekilnojamojo turto registre registruoti žemės sklypai bei 63 su teritorija besiribojantys žemės sklypai.

Teritorijų planavimo projekto žymuo	Lapas	Lapų	Laida
	VP17-51	6	22



2 pav. Planuojamos teritorijos ribos

Planuojamai teritorijai buvo parengta Gineitiškių ir Pavilionių teritorijos detaliojo plano konceptualioji dalis, kuriai 2008-01-23 sprendimu Nr.1-356 pritarė Vilniaus miesto savivaldybės taryba (3 pav.).



3 pav. Ištrauka iš Gineitiškių ir Pavilionių teritorijos detaliojo plano konceptualiosios dalies, kuriai 2008-01-23 sprendimu Nr.1-356 pritarė Vilniaus miesto savivaldybės taryba

Teritorijų planavimo projekto žymuo	Lapas	Lapų	Laida
	VP17-51	7	22

Teritorijoje nustatytos specialiosios žemės naudojimo sąlygos:

- XLIX. Vandentiekio, lietaus ir fekalinės kanalizacijos tinklų ir įrenginių apsaugos zonos Ryšių linijų apsaugos zonos;
- IX. Dujotiekių apsaugos zonos;
- VI. Elektros linijų apsaugos zonos;
- I. Ryšių linijų apsaugos zonos;
- XXVII. Saugotini želdiniai (medžiai ir krūmai), augantys ne miškų ūkio paskirties žemėje.

3.2.1 Teritorijos apsaugos statusas

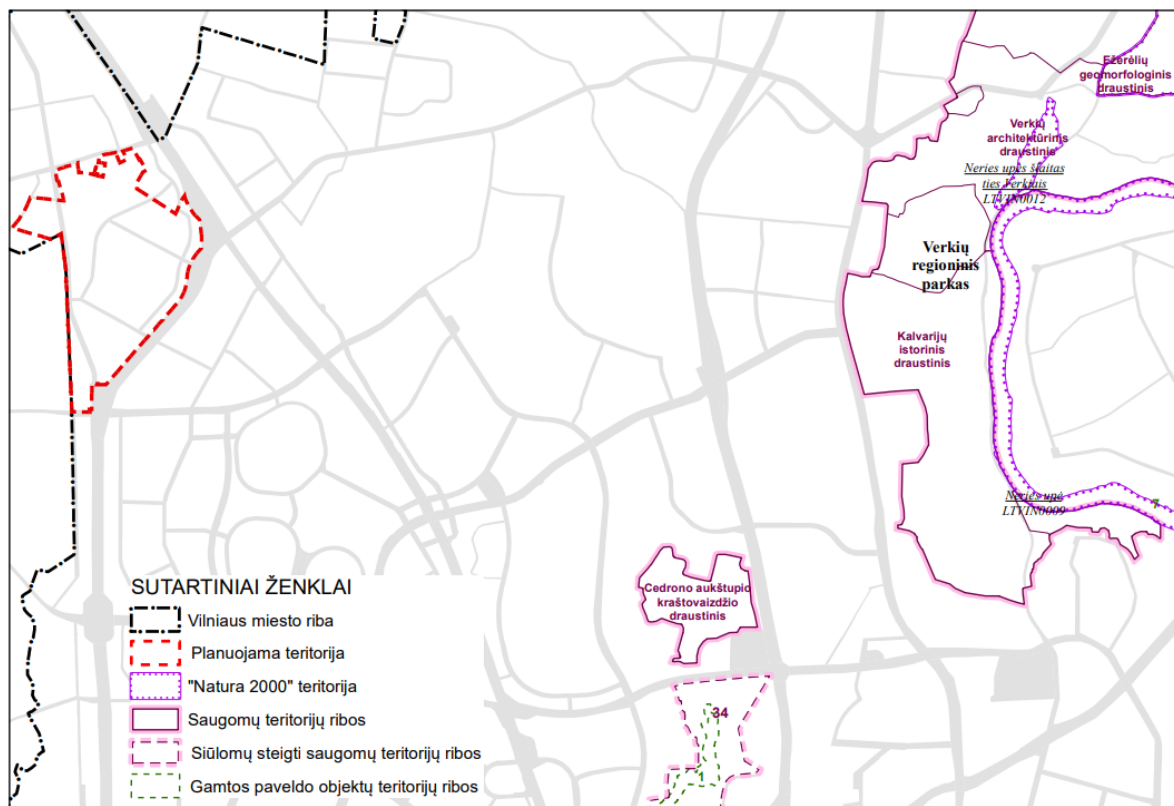
Planuojama teritorija nepatenka nei į valstybinių nei į savivaldybės įsteigtų saugomų teritorijų sudėtį. Planuojamos teritorijos ribose bei artimiausioje aplinkoje nėra registruotų nekilnojamojo kultūros vertybių. Planuojama teritorija ar jos dalys nepatenka į kultūros paveldo objektų teritorijas.

3.2.2. Saugomos gyvūnų ar augalų rūšys ir/ar natūralios buveinės, kitos saugotinos gamtinės ir kultūros paveldo vertybės

Saugomos teritorijos. Planuojama teritorija nepatenka nei į valstybinių nei į savivaldybės įsteigtų saugomų teritorijų sudėtį.

Artimiausios saugomos teritorijos nuo planuojamos teritorijos ribos ~4 km rytų kryptimi esantis Verkių regioninis parkas ir ~ 3,2 km rytų pietryčių kryptimi nutolęs Cedrono aukštupio kraštovaizdžio draustinis.

Artimiausios Natura 2000 teritorijos – taip pat į Verkių regioninį parką patenkančios Neries upės slėnis (LTVIN0012) ir Neries upė (LTVIN0009) – ~2,6 km. (4 pav.).

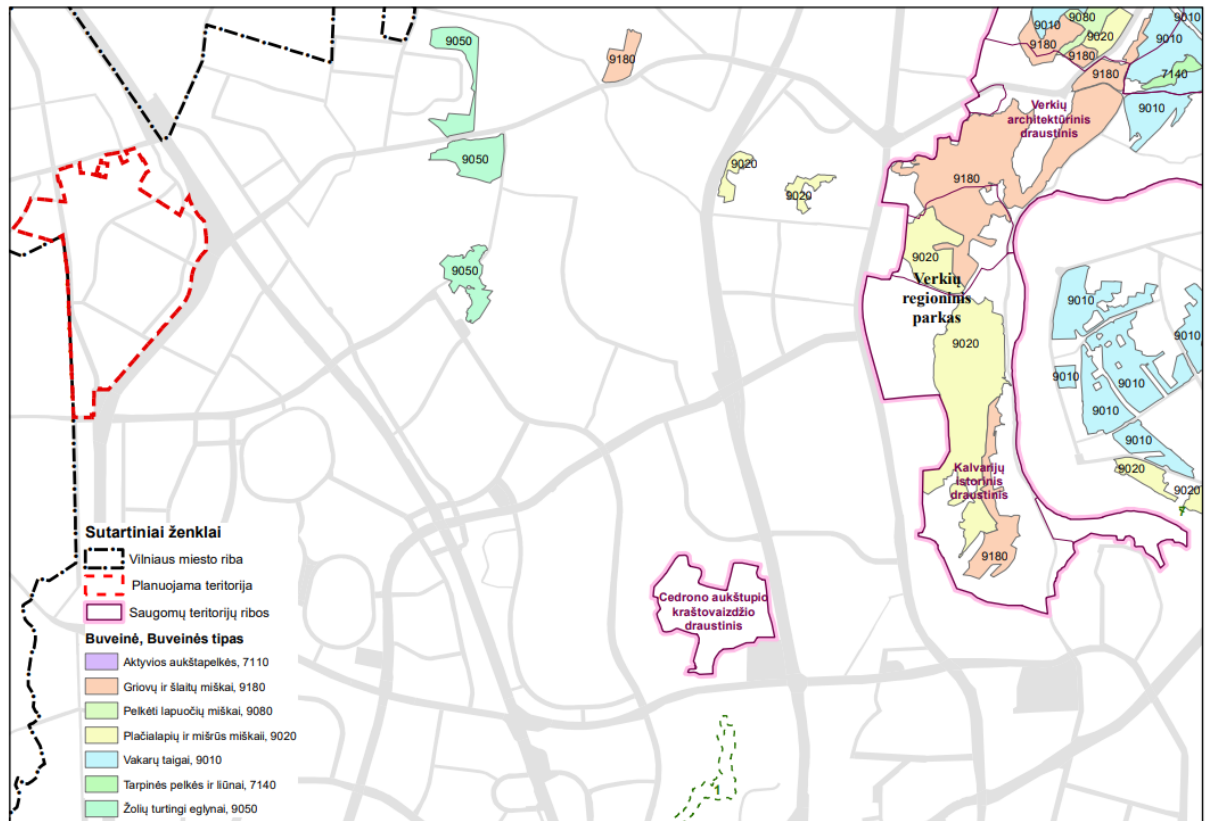


4 pav. Saugomų teritorijų išsidėstymas planuojamos teritorijos atžvilgiu

Planuojama teritorija nepasižymi augalų ir gyvūnų rūšių gausa ar išskirtinumu.

Teritorijų planavimo projekto žymuo	Lapas	Lapų	Laida
	VP17-51	8	22

Didesne biologinės įvairovės gausa pasižymi tik toliau nuo planuojamos teritorijos esantys miškai ir miškingos teritorijos, kuriose aptinkamos ir Europos Bendrijos svarbos buveinės, o taip pat saugomos teritorijos (5 pav.).

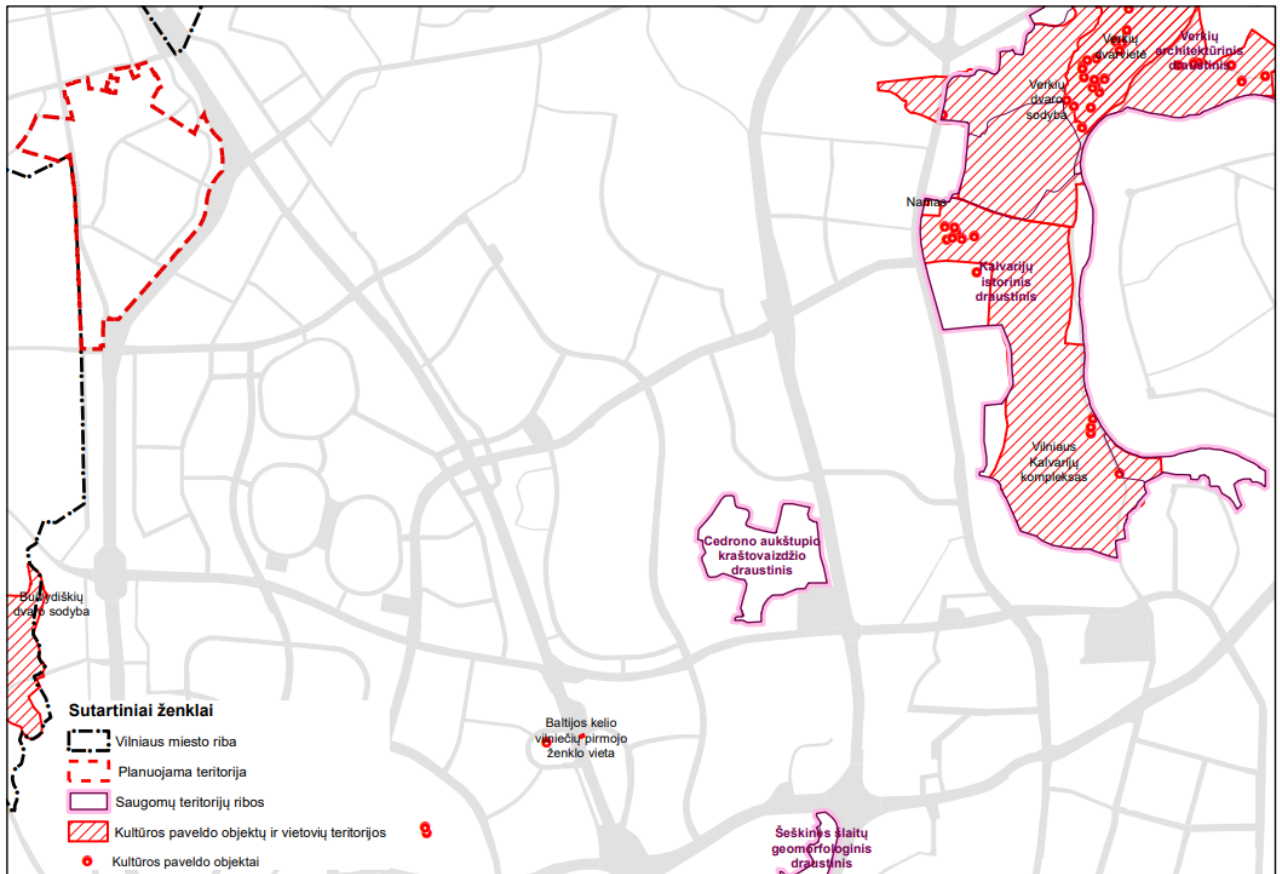


5 pav. Europos bendrijos svarbos buveinės planuojamos teritorijos atžvilgiu

Planuojamoje teritorijoje, pagal saugomų rūšių informacinės sistemos duomenis, nėra aptinkamos saugomų rūšių radavietės ar augavietės. Planuojama teritorija nepatenka į Europos ekologinio tinklo Natura 2000 teritoriją ar jai artimą aplinką bei kitas saugomas gamtines teritorijas, todėl neigiamų pasekmių saugomoms gamtinėms teritorijoms nenumatoma.

Kultūros paveldo vertybės. Planuojamos teritorijos ribose bei artimiausioje aplinkoje nėra registruota nekilnojamųjų kultūros vertybių (6 pav.).

Teritorijų planavimo projekto žymuo	Lapas	Lapų	Laida
VP17-51	9	22	0



6 pav. Kultūros paveldo objektų ir vietovių teritorijos planuojamos teritorijos atžvilgiu

3.2.3. Plano įgyvendinimo pasekmės aplinkos kokybei

Pagrindiniai su detaliojo plano sprendinių įgyvendinimu susiję veiksniai, galintys įtakoti aplinką yra aplinkos oro tarša ir triukšmas.

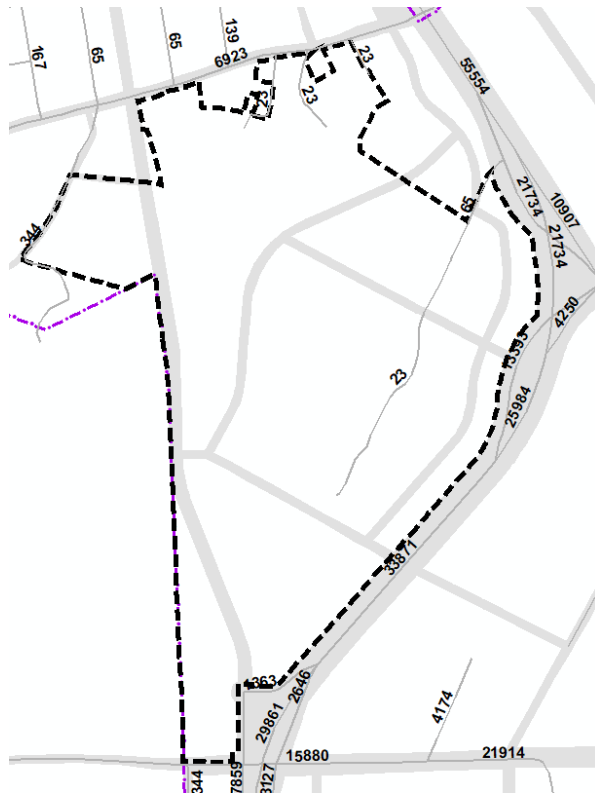
Aplinkos oro tarša. Pagrindiniai faktoriai įtakojantys taršą nuo transporto yra eismo intensyvumas, autotransporto parko duomenys, naudojamas kuras ir kt.

Vilniaus mieste, kaip ir kituose didžiuosiuose Lietuvos miestuose, teršalų emisiją į atmosferą sudaro: transporto (autotransporto, geležinkelių ir oro transporto), energetikos objektų, pramonės įmonių ir namų ūkių išmetimai, taip pat, pernašos iš kitų užsienio šalių, ypač pietinių valstybių. Aplinkos oro kokybė priklauso ne tik nuo išmetamų teršalų emisijų, bet ir nuo teršalų išsisklaidymo sąlygų, vėjų krypties, kitų meteorologinių sąlygų, aplinkos reljefo, užstatymo, gamtinės aplinkos ir kt.

Detalioju planu analizuojama teritorija yra svarbi susisiekimo požūriū, nes šalia jos yra Vilniui itin svarbus infrastruktūros objektas – Vilniaus miesto Vakarinė greito eismo gatvė (Vakarinis aplinkkelis).

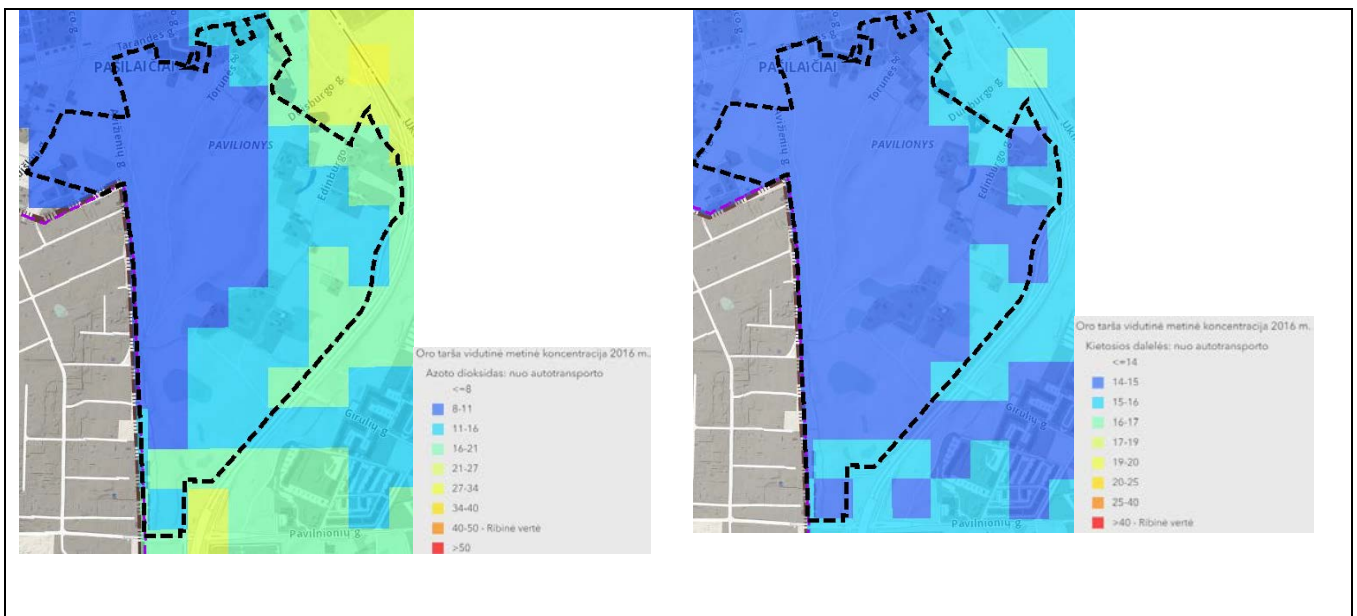
Esamas transporto eismo intensyvumas pateiktas transporto srautų kartogramoje (7 pav.).

Teritorijų planavimo projekto žymuo	Lapas	Lapų	Laida
	VP17-51	10	22

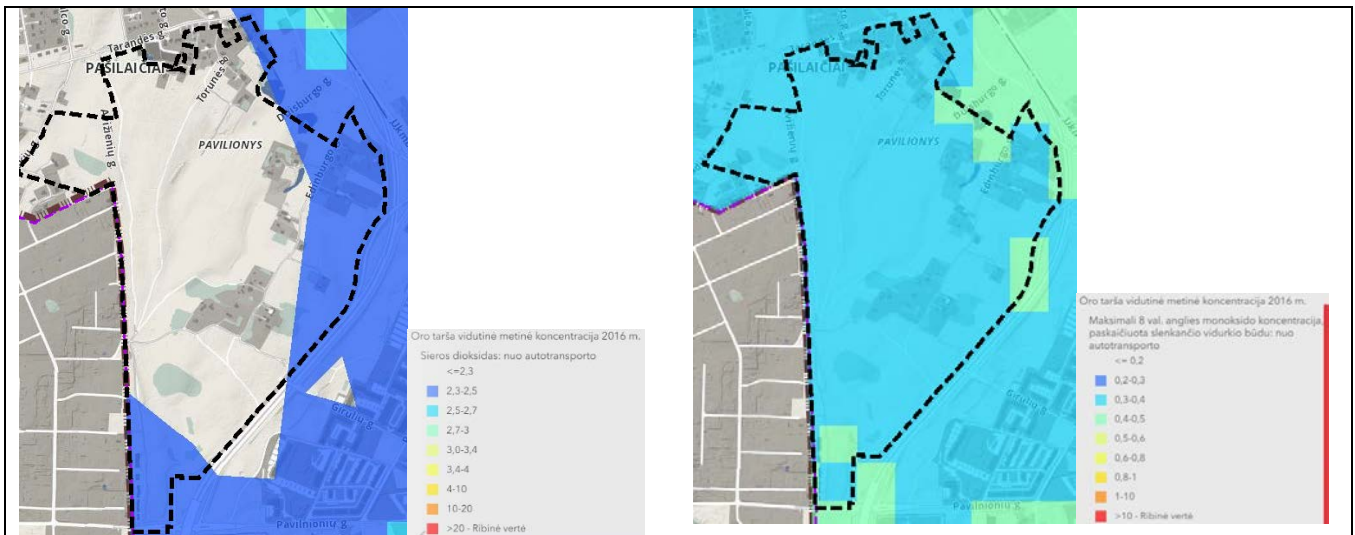


7 pav. Esamo transporto eismo intensyvumo kartograma (paros)

Analizuojant oro kokybės duomenis planuojamoje teritorijoje, modeliavimo būdu gauti rezultatai rodo, kad šiuo metu aplinkos ore azoto dioksido, kietųjų dalelių, sieros dioksido ir maksimalios 8 val. anglies monoksido koncentracijos neviršija nustatytų ribinių verčių (8 pav.).



Teritorijų planavimo projekto žymuo	Lapas	Lapų	Laida
	VP17-51	11	22



8 pav. Aplinkos oro taršos sklaidos žemėlapiai už 2016 m. (azoto dioksido, kietųjų dalelių, sieros dioksido, maksimalios 8 val. anglies monoksido koncentracijos, paskaičiuotos slenkančio vidurkio būdu) (SJ „Vilniaus planas“).

Transporto srautų eismo intensyvumą nustato keli pagrindiniai faktoriai: planuojamas gyventojų ir jų lengvųjų automobilių skaičius bei planuojama gyventojų kelionių struktūra.

Planuojamas gyventojų skaičius Pavilionių rajone, įvertinant užstatymo tipą ir apimtis – 10750 žmonių. Vidutiniškai 1 gyventojas per parą atlieka apie 2,7 kelionių, tad bendras planuojamas gyventojų kelionių skaičius siektų 29025 keliones. Pagal RAIT atliktus gyventojų apklausos duomenis nutolusiuose nuo centro rajonuose esama gyventojų kelionių struktūra yra: Viešuoju transportu -22,1, Lengvuoju automobiliu – 64,3, pėsčiomis – 11,0 ir dviračiu -2,6 procento. Pagal Darnaus judumo planą vidutinis kelionių skaičius lengvaisiais automobiliais Vilniuje numatomas 33,5 procento 2030 metams. Kadangi rajonas nutolęs nuo miesto centro ir įvertinant esamą jo kelionių struktūrą, planuojamas perspektyvinis kelionių skaičius automobiliais apie 45 procentus.

Perspektyviniai transporto srautų skaičiavimai rodo, kad esančioje planuojamoje teritorijoje kelionių skaičius lengvaisiais automobiliais per parą siektų $29025 \times 0,45 = 13060$ kelionių. Įvertinant perspektyvinį vidutinį automobilio užpildymą 1,3 automobilių paros skaičius iš planuojamos teritorijos siektų iki 10046 aut./parą arba 880 aut/h (8,75proc.).

Šio rajono aptarnavimui be esamos Tarandės gatvės numatoma aptarnaujanti C2 kategorijos Avižienių gatvė, tiesiogiai jungianti Tarandės rajoną su Vakarinių aplinkkeliu apeinant Ukmergės gatvę. Šia vienintele magistraline gatve naudosis ne tik Pavilionių, bet Tarandės rajono gyventojai. Planuojamas transporto eismo intensyvumas nuo planuojamo rajono apie 250 aut./h , o įvertinant aplinkinius rajonus – iki 500-700 aut./h. Likusiose vietinėse gatvėse tranzitinis transporto eismas nenumatomas, eismo intensyvumas planuojamas apie 70-200 aut./h. Į komercinę zoną šalia Vakarinės greito eismo gatvės (Vakarinio aplinkkelio) numatomas tiesioginis patekimas dešiniaisiais posūkiais iš Vakarinio aplinkkelio vienos krypties. Komercinė zona nuo aplinkinės aplinkos atskiriama žaliaja juosta.

Iš taršos šaltinių į aplinką išmetami teršalų kiekiai buvo nustatyti skaičiavimo būdu pagal galiojančias metodikas, o jų pasiskirstymas aplinkos ore įvertintas programinio modeliavimo būdu. Atlikus objekto išmetamų teršalų sklaidos modeliavimą, nustatyta kad teršalų ribinės vertės aplinkos ore nebūtų viršytos. Didžiausia teršalo koncentracija numatoma azoto dioksido (NO₂) metinė ribinės vertės dalimis siektų 0,67 RV (žr. priedą Apie 84,9 ha teritorijos tarp Ukmergės, Vilniaus miesto vakarinės greito eismo gatvės, Avižienių ir Tarandės gatvių, Pašilaičių seniūnijoje (Pavilionių rajonas) Triukšmo ir oro taršos vertinimas. UAB Infraplanas).

Paviršinio vandens nuotekos. Paviršinių nuotekų tvarkymo būtinybė yra susijusi su siekiu mažinti aplinkos taršą. Paviršinės nuotekos patekus į paviršinius arba gruntinius vandenis, gali būti daromas žalingas poveikis vandens kokybei ir prastėja vandens ekosistemų ir kitų ekosistemų, tiesiogiai priklausomų nuo vandens, būklė. Atsižvelgiant į tokią situaciją, paviršinių nuotekų tvarkymas yra būtinas ir reikšmingas siekiant apsaugoti aplinką nuo taršos. Į aplinką išleidžiamų paviršinių nuotekų užterštumas negali viršyti 2007 m. balandžio 02 d. LR

Teritorijų planavimo projekto žymuo	Lapas	Lapų	Laida
	VP17-51	12	22

Aplinkos ministro įsakymu Nr. D1–193 patvirtintame „Paviršinių nuotekų tvarkymo reglamente“ nustatyty reikalavimų. Remiantis šiuo reglamentu paviršinės nuotekos turi būti tvarkomos atskirai nuo buitinių, komunalinių ir gamybinių nuotekų. Paviršinių nuotekų išleidimas į komunalinių, buitinių, gamybinių nuotekų tvarkymo sistemas draudžiamas, išskyrus atvejus, kai šio reikalavimo neatitinkanti nuotekų tvarkymo sistema įdiegta anksčiau, nei įsigaliojo minėtasis reglamentas.

Planuojamoje teritorijoje projektuojant paviršinių nuotekų tvarkymo sistemas, bus išnagrinėjami ir esant galimybei, taikomi techniniai sprendimai, sumažinantys paviršinių nuotekų susidarymą ir (ar) surinkimą (turi būti įrengiama kiek galima mažiau nelaidžių paviršių, įrengiami švarių paviršinių nuotekų sugerdinimo į gruntą įrenginiai, planuojamos kiek galima mažesnės galimai teršiamos teritorijos ir pan).

Projektuojant paviršinių nuotekų tvarkymo sistemas, apskaičiuojant paviršinių nuotekų projektinį srautą ir kt., turi būti vadovaujama statybos techniniu reglamentu STR 2.07.01: 2003. „Vandentiekis ir nuotekų šalintuvas. Pastato inžinerinės sistemos. Lauko inžineriniai tinklai“ (Žin., 2009, Nr.35-1348) ir kitais teisės aktais.

Triukšmas. Autotransportas yra specifinis taršos šaltinis, įsiskverbiantis į visas miestų teritorijas – gyvenamuosius ir pramonės rajonus, miesto centrą ir priemiesčius, poilsio zonas. Didėjantis eismo intensyvumas verčia ieškoti triukšmo mažinimo galimybių, tai ypač aktualu gyventojams, gyvenantiems arti automobilių kelių ir didelio intensyvumo gatvių.

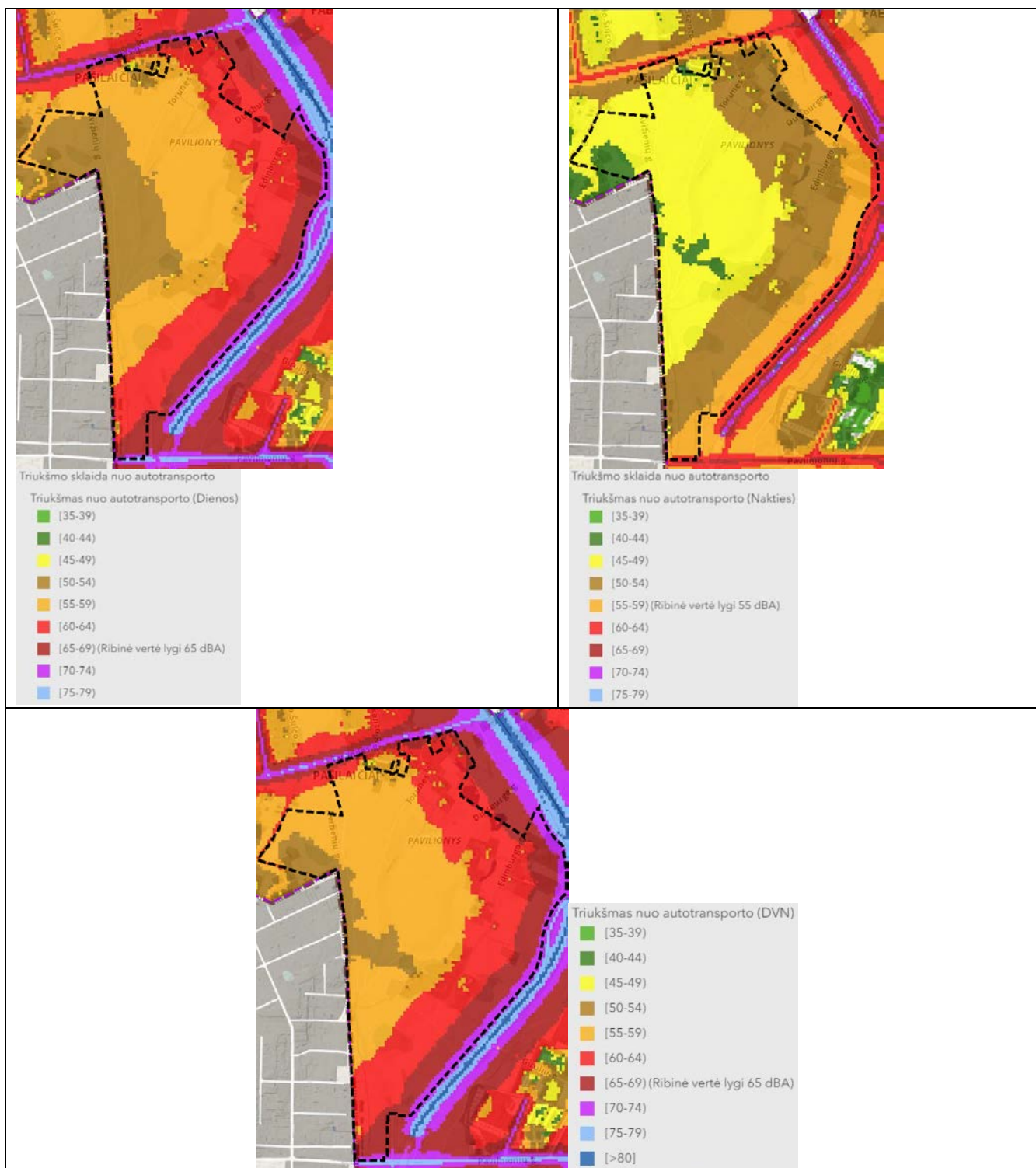
Triukšmo lygis, dBA	Triukšmo šaltinis
120–130	pavojingas net ir trumpalaikis triukšmo poveikis
105–120	lėktuvų skrydžiai
90–110	triukšmingi cechai
70–90	sunkvežimių srauto triukšmas
65–85	lengvųjų automobilių srauto triukšmas
50–60	triukšmas lengvojo automobilio varikliui veikiant tuščiąja eiga (7,5 m atstumu nuo kelio)
40–60	normalus pokalbis
25–40	įprastas triukšmo lygis kambaryje
20–30	tylus kambarys

10 pav. Orientacinis triukšmo lygis.

Automobilio triukšmas susideda iš trijų pagrindinių triukšmo šaltinių, kurių kiekvienas tampa dominuojantis tam tikrame greičių diapazone. Automobilio variklio ir mechaninių dalių keliamas triukšmas dominuoja esant mažiems greičiams (0-40 km/h), esant vidutiniams greičiams (35-110 km/h) dominuoja padangos ir dangos kontakto sukeliamas triukšmas, esant dideliems greičiams (virš 110 km/h) dominuoja triukšmas dėl automobilio aerodinamikos. Būtent padangos/dangos kontakto sukeliamas triukšmas ir jo daromas neigiamas poveikis yra aktualiausias urbanizuotose teritorijose. Šio tipo triukšmo mažinimui įgyvendinant sprendinius turėtų būti taikomos mažatriukšmės kelių dangos.

Svarbu pastebėti, kad tobulėjant technologijoms automobilių srityje, mažėja automobilio variklio ir kitų mechaninių dalių skleidžiamas triukšmas. Taip pat, intensyvėjant elektromobilizacijai, eisme dalyvaus vis daugiau elektra varomų automobilių, kurių variklio ir mechaninių dalių triukšmas bus minimalus. Dėl minėtų priežasčių padangos/dangos kontakto sukeliamas triukšmas taps pagrindine automobilių sukeliama triukšmo priežastimi net ir prie dar žemesnių greičių.

Teritorijų planavimo projekto žymuo	Lapas	Lapų	Laida
	VP17-51	13	22



11 pav. Triukšmo sklaida nuo autotransporto

Analizuojant esamus triukšmo sklaidos nuo autotransporto duomenis (šaltinis SĮ Vilniaus planas), matoma, kad viršnorminio triukšmo zona nakties metu fiksuojama apie 120 m. pločio juostoje, nuo Vakarinės greito eismo gatvės. Planuojamoje teritorijoje ši juosta, išsidėsčiusi išilgai rytinės planuojamos teritorijos dalies, yra apie 95 m pločio. Dienos metu ši zona susiaurėja iki maždaug 80 m pločio juostos, o dienos-vakaro-nakties (paros) metu ši zona yra apie 100 m pločio (10 pav.). Šios viršnorminio triukšmo zonos planuojamoje teritorijoje yra nulemtos Vakarinės greito eismo gatvės, kuri į planuojamą teritoriją nepatenka. Siekiant išvengti neigiamo triukšmo poveikio triukšmui jautrioms teritorijoms (gyvenamosioms vietovėms), detaliojo plano sprendiniais numatoma Vakarinę greitojo eismo gatvę nuo gyvenamųjų teritorijų atskirti paslaugų

Teritorijų planavimo projekto žymuo	Lapas	Lapų	Laida
	VP17-51	14	22

teritorija (komercinė zona). Į šią zoną numatomas tiesioginis patekimas dešiniaisiais posūkiais iš Vakarinio aplinkkelio. Komercinė zona nuo aplinkinės aplinkos papildomai atskiriama žaliąja juosta. Tokiu būdu sprendiniais bus sukurtas triukšmo barjeras, užstojantis autotransporto keliamą triukšmą nuo Vakarinio aplinkkelio.

Įgyvendinant planuojamos teritorijos sprendinius atliktas prognozinės situacijos 2030 metų akustinis modeliavimas, darant prielaidą kad bus pilnai įgyvendinti detaliojo plano sprendiniai (pilnas užstatymas, didžiausias transporto srautas), parodė jog planuojamose ir esamose gyvenamosiose paskirties teritorijose triukšmo lygis vietomis neatitiks HN 33:2011 keliamų reikalavimų, dėl šios priežasties siūlomos atitinkamos triukšmo prevencinės priemonės.

Gyvenamosios aplinkos adresu Ukmergės g. 346 rekomenduojama pastatyti 2 m aukščio ir ~170 m ilgio akustinį barjerą pagal sklypo ribą, nuo Vakarinio aplinkkelio sklindančio triukšmo slopinimui. Barjeras gali būti sudarytas iš medžio, svarbu jog jis būtų visiškai sandarus ir be plyšių, tokios užtvartos masės (svorio) apkrova turėtų būti bent 16-21 kg/m², Rw 21-23 dB.

Gyvenamosios aplinkos adresu Pavilnionių g. 65, sutikus gyventojams pagal jų sklypo ribą (ties Pavilnionių g.) pasodinti dviejų eilių ir 30 m ilgio tujų juostą. Remiantis „Reduction of Traffic Noise Pollution Effects by Using Vegetation, Turkey‘ Sample“ Liepa, 2015 m. dviejų eilių vakarinių tujų juostą triukšmą sumažina 2-4 dB(A);

Ties naujai planuojama gyvenama teritorija, esančia pietinėje teritorijos dalimi (X- 577809, Y- 6067460) kuri numatoma tarp planuojamų paslaugų paskirties teritorijų, statyti negyvenamosios paskirties pastatus: verslo centrus, administracinius pastatus ir t.t

Siekiant kiek įmanoma pagerinti naujų gyventojų akustinę aplinką, rekomenduojama miegamuosius kambarius, namų išorines aplinkas skirtas poilsiui lauke, formuoti priešingose pusėse nei kad yra gatvės, o gatvės pusėje planuoti bendro naudojimo patalpas: tualetus, koridorius, garažus ir t.t

Išsamus tyrimo ir modeliavimo aprašymas pateikiamas pridedamame priede.

Vibracija. Be triukšmo ir aplinkos oro taršos eismas taip pat sukelia ir vibraciją kuri kelia diskomfortą greta intensyvaus eismo gatvių esančių pastatų gyventojams ar darbuotojams.

Vibracijos dydis transporto greičio ir svorio – kuo didesnis greitis ir svoris – tuo didesnė sukeliama vibracija. Vibracijos intensyvumui įtakos taip pat kelio dangą, kuo ji šiurkštesnė ir nelygesnė, tuo didesnė vibracija sukeliama. Tyrimais nustatyta, kad juntamą vibraciją gali sąlygoti 25 mm dydžio kelio dangos nelygumai ir kiti defektai, esantys kelio paviršiuje.

Vibracijos leistinus lygius reglamentuoja Lietuvos higienos norma HN 50:2003 [4.10-14], kuri nustato ribines vibracijos vertes gyvenamuosiuose bei visuomeniniuose pastatuose. Tačiau įgyvendinant detaliojo plano susisiekimo infrastruktūros sprendinius vibracijos veiksnys neturėtų būti aktualus, kadangi tiesiant naują kelią ar rekonstruojant esamą, yra klojama nauja danga, keliami lygumo reikalavimai. Kelio apsaugos zonos pločio turėtų užtekti potencialios vibracijos mažinimui, juo labiau, kad veiks ir tokios prevencinės priemonės kaip transporto srautų reguliavimas, greičio ribojimas, želdynų formavimas ir pan.

3.2.4. Planuojamos aplinkos jautrumas aplinkos apsaugos požiūriu

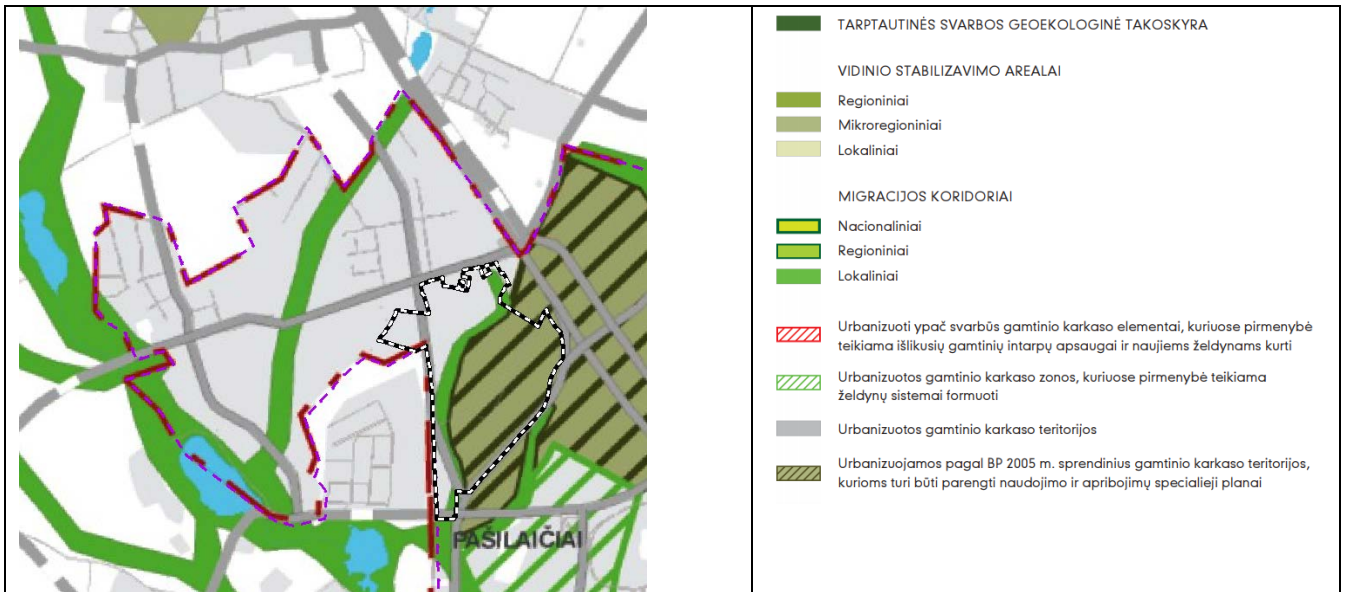
Gamtinis karkasas. Planuojamos teritorijos šiaurės vakarinė dalis patenka į urbanizuoto gamtinio karkaso teritoriją, kurioje nebuvo fiksuoti gamtinio karkaso elementai. Centrinė ir rytinė planuojamos teritorijos dalys pagal Vilniaus miesto savivaldybės teritorijos bendrąjį planą patenka į lokalinės reikšmės migracijos koridorių bei į mikroregioninės reikšmės vidinio stabilizavimo arealą, kuriam pagal Bendrojo plano 2005 m. sprendinius, turi būti parengti naudojimo ir apribojimų specialieji planai (13 pav.). Reikia pastebėti, kad Vilniaus miesto bendrajame plane numatyti urbanizuoti gamtinio karkaso teritorijoms Pavilionių – Bajorų ir Pupinės – Kuprijoniškių zonose 2014 metais pradėti rengti gamtinio karkaso teritorijų naudojimo ir apribojimų specialieji planai – Vilniaus miesto gamtinio karkaso teritorijų apsaugos ir naudojimo SP atskiroms plėtos teritorijoms. Tačiau specialieji planai kol kas nėra patvirtinti.

Vadovaujantis Gamtinio karkaso nuostatų, patvirtintų Lietuvos Respublikos aplinkos ministro 2007 m. vasario 14 d. įsakymu Nr. D1-96 „Dėl gamtinio karkaso nuostatų patvirtinimo“, planuojama teritorija, pagal jos ir gretimų teritorijų erdvinę kraštovaizdžio struktūrą, gali būti priskiriama pažeisto geoekologinio potencialo gamtinio karkaso teritorijoms (mieste esanti mažai miškinga (apie 2 %) teritorija, sukultūrintoje aplinkoje,

Teritorijų planavimo projekto žymuo	Lapas	Lapų	Laida
	VP17-51	15	22

didžiąja dalimi praradusi natūralią kraštovaizdžio struktūrą ir (arba) vertingiausias gamtinius elementus, iš dalies galinčios atlikti ekologinio kompensavimo funkcijas).

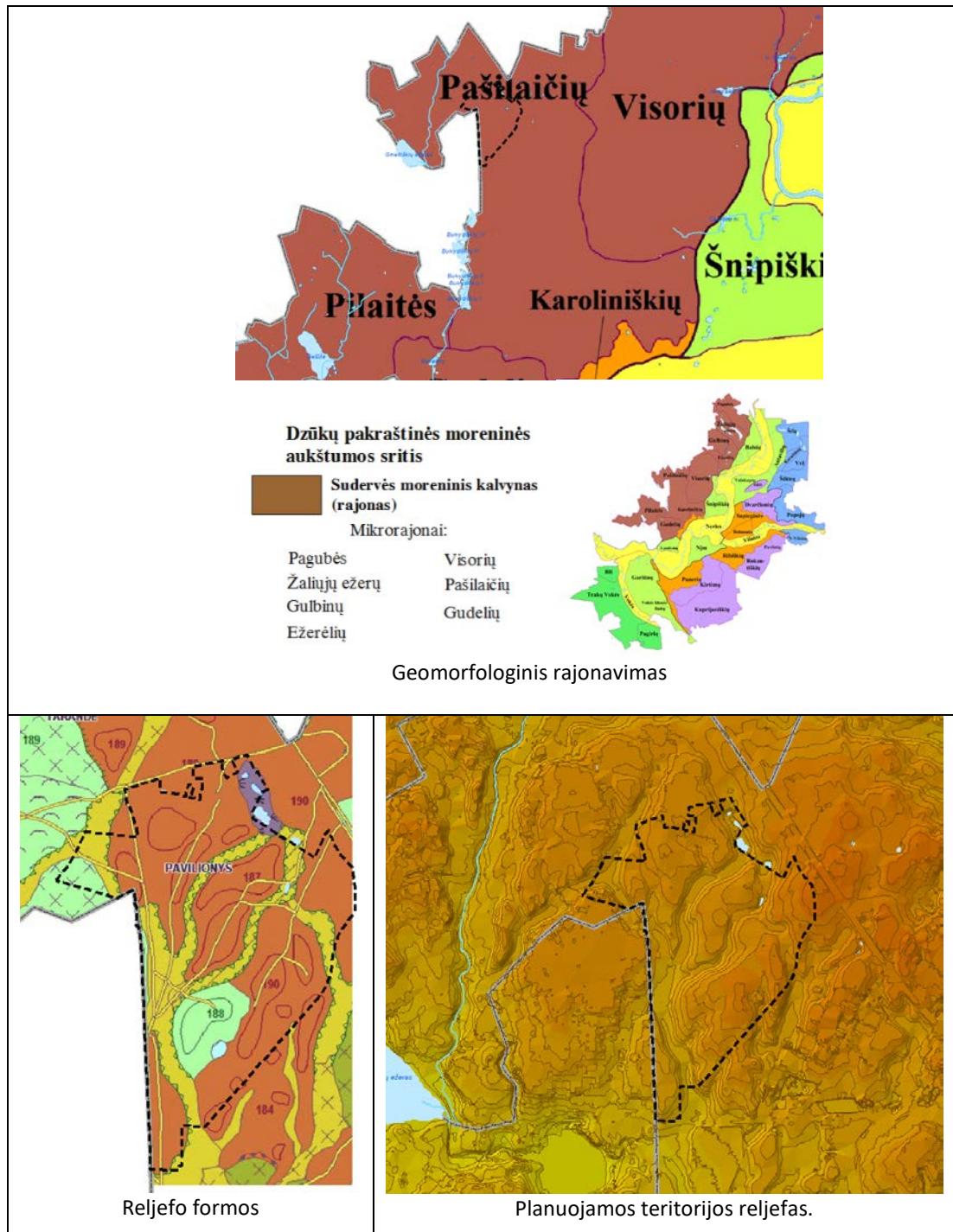
Vadovaujantis gamtinio karkaso teritorijų apsaugos, naudojimo ir tvarkymo reikalavimais, planuojamoje teritorijoje sprendiniais numatoma palaikyti ir stiprinti ekosistemų stabilumą ir atkūrimą, palaikyti ir didinti kraštovaizdžio ir biologinę įvairovę. Detaliojo plano sprendiniais numatomos kelios išilgai teritoriją besidriekiančios želdinių juostos bei želdinių įveisimas šalia planuojamos, komercinę teritoriją atskiriančios, gatvės (1 priedas). Planuojamos bendro naudojimo erdvių ir želdynų teritorijos atliks vietinės reikšmės migracijos koridorių funkcijas ir turės teigiamos įtakos ne tik planuojamos teritorijos ekologiinei bei aplinkos kokybės būklei, bet ir visai Vilniaus miesto gamtinio karkaso struktūrai.



13 pav. Ištrauka iš Vilniaus miesto bendrojo plano brėžinio „5.3 Miesto ir aplinkinių gamtinio karkaso schema“

Reljefas ir geomorfologiniai dariniai. Planuojama teritorija išsidėsčiusi vakariniame Vilniaus miesto pakraštyje, Dzūkų pakraštinės moreninės aukštumos, Sudervės morenini kalvyno Pašilaičių mikrorajone, kurio reljefą suformavo keli paskutinio atslinkiai, suformavę banguotą lygumą (14 pav.). Planuojamoje teritorijoje vidutinis santykinis aukštis didėja nuo 177 m virš jūros lygio vakarinėje teritorijos pakraštyje iki 193 m virš jūros lygio rytinėje.

Teritorijų planavimo projekto žymuo	Lapas	Lapų	Laida
	VP17-51	16	22



14 pav. Ištrauka iš Vilniaus miesto geomorfologinio žemėlapiro

Paviršinis hidrografinis tinklas. Hidrologiniu požiūriu visa nagrinėjama 84,9 ha teritorija priklauso Neries upės baseinui. Planuojamos teritorijos ribose paviršinio vandens telkinių nėra.

Požeminis vanduo. Žemės gelmių registro duomenimis nepatenka į požeminių vandens telkinių (vandenviečių) sanitarinės apsaugos zonas.

Igyvendinus planuojamus detaliojo plano sprendinius grėsmė požeminiam vandeniui nenumatoma.

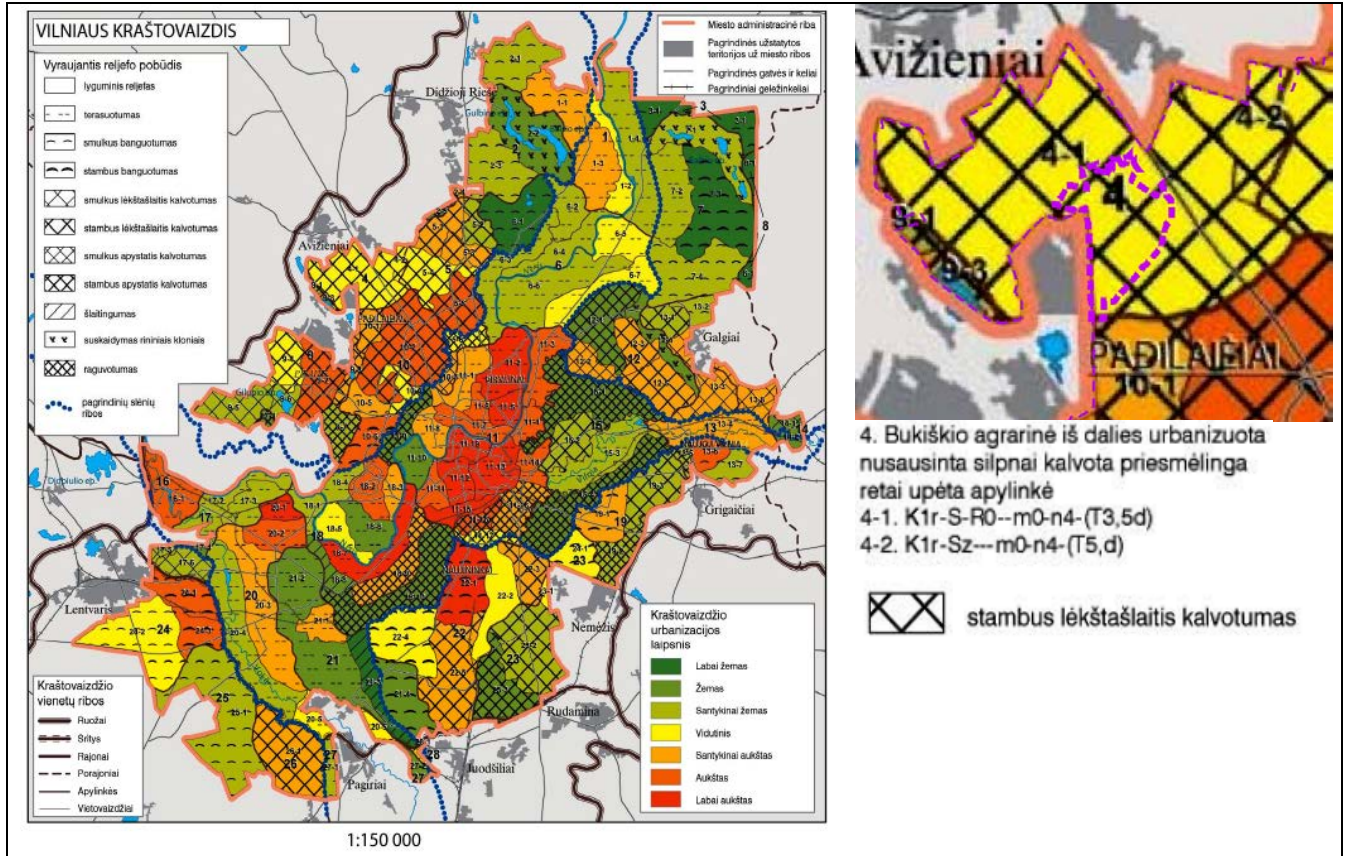
Kraštovaizdis. Pagal Nacionaliniame kraštovaizdžio tvarkymo plane išskirtas tvarkymo zonas planuojama teritorija priskiriama urbanistinei smėlingai pakilumai (plynaukštei), kuriai rekomenduojamas intensyvus naudojimas (u6B). Pagal esamų bei perspektyvinių urbanizacijai skirtų teritorijų tvarkymo reglamentų formavimo strategiją siūlomi ekstensyvios urbanizacijos reglamentai.

Vadovaujantis Vilniaus miesto kraštovaizdžio morfologinio rajonavimu kraštovaizdžio apylinkių ir vietovių lygmenyje (P. Kavaliauskas, 2011), planuojama teritorija patenka į Bukišio agrarinę iš dalies

Teritorijų planavimo projekto žymuo	Lapas	Lapų	Laida
VP17-51	17	22	0

urbanizuotą, silpnai kalvotą prėsmėlingą, retai upėtą apylinkę. Šioje apylinkėje (4-1) vyrauja stambiai kalvotas reljefas, priemėlingas gruntas, sureguliuoti upeliai su silpnai išreikštais slėniais (jeigu jų yra), bemiškiai plotai, vidutinis urbanizacijos laipsnis (galimi magistraliniai keliai, geležinkeliai, rekultivuotos teritorijos, atskiros gyvenvietės su gamybiniais centrais). Pagal sukultūrinimo erdvinį tipą teritorijai nustatomas naujausių laikų modernaus laisvo planavimo erdvinio tipo sodybinis užstatymas ir istorinio pobūdžio naujųjų laikų erdvinio tipo užstatymas. Teritorija priskiriama degraduotam kraštovaizdžiui (15 pav.).

Atsižvelgiant į esamą kraštovaizdžio situaciją ir planuojamus sprendinius, kraštovaizdžiui neigiamas poveikis nenumatomas.



15 pav. Vilniaus miesto kraštovaizdžio morfologinis rajonavimas kraštovaizdžio apylinkių ir vietovių lygmenyje.

Atsižvelgiant į aukščiau išdėstytą informaciją planuojama teritorija nėra jautri aplinkos apsaugos požiūrių, joje nėra ekologiniu požiūriu vertingų objektų. Planuojama teritorija nepatenka į Europos ekologinio tinklo Natura 2000 teritoriją ar jai artimą aplinką bei kitas saugomas gamtines teritorijas.

4. INFORMACIJA APIE PLANO ĮGYVENDINIMO PASEKMIŲ APLINKAI REIKŠMINGUMĄ

Pateikiama užpildyta Lietuvos Respublikos aplinkos ministro 2004 m. rugpjūčio 27 d. įsakymu Nr. D1-456 patvirtinto Planų ir programų atrankos dėl strateginio pasekmių aplinkai vertinimo tvarkos aprašo 3 priedo lentelė.

- + tikėtinos reikšmingos teigiamos pasekmės.
- tikėtinos reikšmingos neigiamos pasekmės.
- + / - tikėtinos tiek teigiamos, tiek neigiamos pasekmės.
- 0 nenumatoma nei teigiamų, nei neigiamų reikšmingų pasekmių.
- ? nepakanka informacijos.

Teritorijų planavimo projekto žymuo	Lapas	Lapų	Laida
VP17-51	18	22	0

4 lentelė. Plano įgyvendinimo pasekmių aplinkai reikšmingumas

Aplinkos komponentai	Plano ar programos		Motyvai, pastabos
	Urbanistinė plėtra	Transporto infrastruktūros plėtra	
	Plano ar programos sprendinių įgyvendinimo pasekmių aplinkai reikšmingumas ²		
Paviršinis vanduo	0	0	Planuojamoje teritorijoje nėra paviršinių vandens telkinių, kuriems galėtų kilti didesnė taršos grėsmė, nei yra šiuo metu. Teritorijoje ūkio ir buitės nuotekos bus centralizuotai surenkamos į planuojamą nuotekynę ir nuvedamos į valymo įrenginius.
Požeminis vanduo	0	0	Planuojama teritorija pagal Žemės gelmių registro duomenimis nepatenka į požeminių vandens telkinių (vandenviečių) sanitarinės apsaugos zonas. Poveikis požeminiam vandeniui nenumatomas.
Aplinkos oras	+/-	+/-	Įgyvendinus transportinius sprendinius, autotransporto srautai gali padidėti, kas gali įtakoti ir oro kokybės pablogėjimą, tačiau dėl gatvių pralaidumo, eismo ribojimų, aplinkai draugiško transporto (dviračiai, viešasis transportas) srautų padidėjimo planuojamoje teritorijoje ir aplink ją, transporto sukeliama aplinkos oro tarša neviršys nustatytų ribinių verčių.
Klimato veiksniai	+	0	Vadovaujantis atnaujinto Vilniaus miesto šilumos ūkio specialiojo plano sprendiniais, didžioji planuojamos teritorijos dalis patenka į Centralizuoto šilumos tiekimo zoną, ir tik nedidelė planuojamos teritorijos dalis, esanti vakarinėje dalyje, kur planuojama gyvenamoji teritorijavienbučių ir dvibučių namų statybai, patenka į šildymo, deginant gamtines dujas zoną. Įvertinant tai, kad namų ūkių šildymo subsektoriuje išmetamos šiltamio efektą sukeliančios dujos stipriai prisideda prie klimato kaitos, planuojamoje teritorijoje planuojamas prisijungimas prie centrinio šildymo sistemos nedidins ŠESD emisijų ir turės teigiamą poveikį klimato kaitai. Įgyvendinus transportinius sprendinius dėl gatvių pralaidumo, greičio ribojimo, želdynų formavimo, aplinkai draugiško transporto (dviračiai, viešasis transportas) srautų padidėjimo planuojamoje teritorijoje taip pat neturės neigiamo poveikio klimato kaitai.
Dirvožemis	0	0	Pasekmės nenumatomos, nei planuojamoje teritorijoje nenumatomos veiklos, kurių metu pavojingų cheminių medžiagų ribinės vertės dirvožemyje būtų viršijamos.
Natūralios buveinės ir biologinė įvairovė (įsk. pasekmes gyvūnijai ir augalijai)	0	0	Visos saugomos, Natura 2000 bei biologiniu požiūriu svarbios teritorijos yra nutolusios nuo planuojamos teritorijos pakankamu atstumu, todėl detaliojo plano sprendiniai neturės neigiamo poveikio saugomų gamtinių teritorijų vertybėms.

Teritorijų planavimo projekto žymuo	Lapas	Lapų	Laida
VP17-51	19	22	0

Kraštovaizdis	0	0	Vadovaujantis Vilniaus miesto kraštovaizdžio morfologinio rajonavimu kraštovaizdžio apylinkių ir vietovių lygmenyje, planuojama teritorija būdingas agrarinis iš dalies urbanizuotas kraštovaizdis. Pagal Nacionaliniame kraštovaizdžio tvarkymo plane išskirtas tvarkymo zonas planuojama teritorija priskiriama urbanistinei smėlingai pakilumai (plynaukštei), kuriai rekomenduojamas intensyvus naudojimas. Pagal esamų bei perspektyvinių urbanizacijai skirtų teritorijų tvarkymo reglamentų formavimo strategiją siūlomi ekstensyvios urbanizacijos reglamentai. Planuojamais sprendiniais šiai teritorijai planuojamas plėtra, kuri neigiamo poveikio esamam kraštovaizdžiui neturės.
Kultūros paveldas	+	+	Atsižvelgiant į tai, kad visos kultūros paveldo teritorijos yra nutolusios nuo planuojamos teritorijos pakankamu atstumu, todėl detaliojo plano sprendiniai neturės poveikio kultūros paveldo vertybėms.
Materialiniai antropogeniniai ištekčiai	+/-	+/-	Siekiant planuojamoje teritorijoje suformuoti optimalią urbanistinę struktūrą, suplanuojant inžinerinius komunikacijų tinklus, inžinerinei ir socialinei infrastruktūrai reikalingų teritorijų ir (ar) inžinerinių komunikacijų koridorių ribas, želdynų plotus gali būti vykdomi žemės sklypų ar jų dalių paėmimai visuomenės poreikiams. Už visuomenės poreikiams paimamą turtą bus atlyginama teisės aktais numatyta tvarka. Turto ir nuostolių vertė vadovaujantis turto ir verslo metodika bus nustatyta sklypo (dalies) paėmimo visuomenės poreikiams proceso metu. Infrastruktūros plėtra bei formuojama kokybiška gyvenamoji aplinka pagerins gyvenimo kokybę planuojamoje teritorijoje, jos susisiekimą su miesto centru, kas gali teigiamai įtakoti ir turto vertės kilimą perspektyvoje.
Neatsinaujinantys ir atsinaujinantys gamtos ištekčiai	0	0	Poveikis nenumatomas
Žmonių sveikata	+	0	Plano sprendiniai rizikos žmonių sveikatai nesukels. Sprendiniais planuojama urbanistinė struktūra, transportiniai sprendiniai neturės neigiamos įtakos žmonių sveikatai, nes nebus viršijamos nei triukšmo nei aplinkos oro kokybės taršos ribinės vertės. Naujai formuojamo užstatymo ir apželdinimo principai padės sumažinti triukšmo ir vibracijų lygį dėl už planuojamos teritorijos ribos esančio intensyvaus eismo Vakariniu aplinkkeliu.
Žmonių gerovė	+/-	+/-	Teritorijoje formuojant naują užstatymą, darbo vietas paslaugų teritorijoje, susisiekimo sistemą, didės teritorijos patrauklumas bei vertė. Dėl poreikio paimti žemė visuomenės poreikiams galimas sklypų savininkų nepasitenkinimas detalioju planu.
Žmonių saugumas	0	0	Poveikis nenumatomas
Aplinkos komponentų ir pasekmių jiems tarpusavio sąveika	0	0	Įgyvendinus sprendinius aplinkos komponentų būklės pablogėjimo ar pagerėjimo nenumatoma.

Teritorijų planavimo projekto žymuo	Lapas	Lapų	Laida
VP17-51	20	22	0

5. KITA INFORMACIJA

5.1. Informacija apie priemones, numatytas neigiamų pasekmių aplinkai prevencijai vykdyti, pasekmėms sumažinti ar kompensuoti

Detaliojo plano sprendiniai planuojamoje teritorijoje neturės reikšmingo poveikio saugomoms teritorijoms, todėl poveikio mažinimo priemonės nenumatomos.

Detaliojo plano sprendiniai planuojamoje teritorijoje neturės reikšmingo poveikio Kultūros paveldo vertybėms, todėl poveikio mažinimo priemonės nenumatomos.

Plano sprendinių įgyvendinimas prisidės prie visų galimų eismo dalyvių saugumo didinimo, transporto sistemos gerinimo.

Rengiant projektinę dokumentaciją bei eksploatuojant įgyvendintus sprendinius bus laikomasi galiojančių normatyvinių reikalavimų, užtikrinančių leistiną poveikį aplinkai ir visuomenės sveikatai. Sprendinių įgyvendinimo metu privalomas visų būtinų aplinkosaugos, sveikatos apsaugos, darbų saugos ir higienos reikalavimų laikymasis.

5.2. Informacija apie galimą visuomenės nepasitenkinimą detaliuoju planu

Siekiant planuojamoje teritorijoje suformuoti optimalią urbanistinę struktūrą, suplanuojant inžinerinius komunikacijų tinklus, inžinerinei ir socialinei infrastruktūrai reikalingų teritorijų ir (ar) inžinerinių komunikacijų koridorių ribas, želdynų plotus gali būti vykdomi žemės sklypų ar jų dalių paėmimai visuomenės poreikiams, dėl ko galimas sklypų savininkų nepasitenkinimas detaliuoju planu.

Galima neigiama reakcija gali būti siejama su sprendinių įgyvendinimu teritorijoje (dėl statybų kylantis triukšmas, eismo perorganizavimas, triukšmas ir kt.), tačiau šie neigiami reiškiniai yra trumpalaikiai, kuriuos ilgoje perspektyvoje atsvers gauta visapusė nauda.

Teritorijų planavimo projekto žymuo	Lapas	Lapų	Laida
VP17-51	21	22	0

PRIEDAI

Teritorijų planavimo projekto žymuo	Lapas	Lapų	Laida
VP17-51	22	22	0