

Teritorijų planavimo dokumento pavadinimas

# APIE 5,6 HA TERITORIJOS LAISVOS NESUFORMUOTOS VALSTYBINĖS ŽEMĖS PLOTE TIES NERIES UPĖS PAKRANTE DETALUSIS PLANAS

Projekto Nr.

**VP23-104**

Planavimo organizatorius

**VILNIAUS MIESTO SAVIVALDYBĖS ADMINISTRACIJOS  
DIREKTORIUS**

Konstitucijos pr. 3, LT-09601 Vilnius

Teritorijų planavimo dokumento rengėjas

**UAB „ID VILNIUS“**

Lvivo g. 25-102, LT-09320 Vilnius, tel. +370 601 31184.  
Kodas Juridinių asmenų registre 123615345

Teritorijų planavimo lygmuo

**VIETOVĖS LYGMUO**

Teritorijų planavimo dokumento rūšis

**DETALUSIS PLANAS**

Planavimo proceso etapas

**RENGIMO**

Planavimo proceso etapo stadija

**SPRENDINIŲ KONKRETIZAVIMO**

Bylos (segtuvo) išleidimo data

**2024-12-03**



Pasirašančių asmenų pareigos:

Vardai, pavardės, kiti būtini duomenys:

Parašai:

Direktorius

RŪTA KLEVĖNĖ

Grupės vadovas (-ė)

MILDA ŽEKONYTĖ

Projekto vadovas (-ė)


GIEDRIUS BIRETA

Kvalifikaciją patvirtinančio dokumento Nr. TPV 0067

Tel. Nr. +370 685 39795

**TURINYS**

1.	PARENGIAMOJI DALIS.....	3
2.	ESAMOJI BŪKLĖ .....	4
2.1.	Planuojamos teritorijos vieta ir analizė .....	4
2.2.	Kultūros paveldo vertybės .....	5
2.3.	Galiojančių teritorijos planavimo dokumentų įtaka planuojamai teritorijai .....	6
2.4.	Teritorijos vystymo tendencijos.....	7
3.	SPRENDINIAI.....	8
3.1.	Teritorijos tvarkymo ir naudojimo reikalavimai.....	8
3.2.	TPD sprendinių atitikimas Vilniaus m. sav. teritorijos bendrojo plano sprendiniams .....	12
3.3.	Gaisrinė sauga.....	12
3.4.	Susisiekimas, automobilių stovėjimas ir saugojimas .....	12
3.5.	Inžinerinė infrastruktūra .....	13
3.6.	Paveldosaugos dalis .....	13
3.7.	Poveikis vertingiems kraštovaizdžio elementams, jų funkcionalumui .....	17
3.8.	Priemonės neigiamoms pasekmėms aplinkai sumažinti ar kompensuoti .....	18
3.9.	Planavimo sąlygų ir planavimo darbų programos įvertinimas.....	21

KVAL. PATV. DOK. NR.	 <b>ID Vilnius</b>			Teritorijų planavimo dokumento pavadinimas		
				<b>APIE 5,6 HA TERITORIJOS LAISVOS NESUFORMUOTOS VALSTYBINĖS ŽEMĖS PLOTE TIES NERIES UPĖS PAKRANTE DETALUSIS PLANAS</b>		
TPV 0067	PV	Giedrius Bireta	AIŠKINAMASIS RAŠTAS			
LT	Planavimo organizatorius		Projekto žymuo		Lapas	
	Vilniaus miesto savivaldybės administracijos direktorius				VP23-104	2
					Lapų	
					23	

## 1. PARENGIAMOJI DALIS

**Teritorijų planavimo dokumentas:** Apie 5,6 ha teritorijos laisvos nesuformuotos valstybinės žemės plote ties Neries upės pakrante detalusis planas.

Pastaba: detaliojo plano pavadinimas, bei jame nurodomas plotas pakeisti Vilniaus miesto savivaldybės administracijos direktoriaus 2024 m. birželio 4 d. įsakymo pakeitimu Nr. 30-1464/24 „Dėl administracijos direktoriaus pavaduotojo 2023-03-09 įsakymo Nr. A30-920/23 „Dėl detaliojo plano rengimo apie 6,35 ha teritorijos laisvos nesuformuotos valstybinės žemės plote ties neries upės pakrante organizavimo“ pakeitimo“. Įsakymo pakeitimas yra pridėti TPS sistemoje projekto kortelėje prie dokumento „Planavimo darbų programa“, dokumento registracijos numeris REG268043.

**Planavimo organizatorius:** Vilniaus miesto savivaldybės administracijos direktorius, Konstitucijos pr. 3, LT-09601 Vilnius.

**Teritorijų planavimo dokumento rengėjas:** UAB „ID Vilnius“, Lvivo g. 25-102, LT-09320 Vilnius.

**Planavimo pagrindas:** Vilniaus miesto savivaldybės administracijos direktoriaus pavaduotojo 2023 m. kovo 9 d. įsakymas Nr. 30-920/23. Vilniaus miesto savivaldybės administracijos direktoriaus 2024 m. birželio 4 d. įsakymo pakeitimas Nr. 30-1464/24.

**Teritorijų planavimo dokumento uždaviniai:** suplanuoti žemės sklypus laisvoje valstybinėje žemėje ir/ar kitą reikalingą infrastruktūrą, reikalingą įgyvendinti Vingio parko pėsčiųjų ir dviratininkų tilto projektui per Neries upę ties parodų ir kongresų centru „Litexpo“ miesto mobilumui ir miestovaizdžiui pagerinti, sukurti naujus urbanistinius ir funkcinius ryšius, nustatyti ir išryškinti apželdintų ir viešųjų teritorijų panaudojimo galimybes ir pritaikymą, paversti miško žemę kitomis naudmenomis, patikslinti valstybinių miškų, gatvių raudonųjų linijų ribas, nustatyti reikalingas sklypų ribas su galimais susisiekimo ir inžinerinių tinklų koridorių, susisiekimo ir inžinerinių komunikacijų aptarnavimo objektų teritorijų, bendrojo naudojimo, atskirųjų želdynų, miškų ūkio teritorijų ar kitais naudojimo būdais ir kitus pagal galiojančius teisės aktus leistinus teritorijų naudojimo reglamentus vadovaujantis Vilniaus miesto savivaldybės teritorijos bendrojo plano sprendiniais.

### Planuojamai teritorijai taikomi teritorijų planavimo dokumentai:

- 1) Vilniaus miesto savivaldybės teritorijos bendrasis plano keitimas, TPD registracijos Nr. T00086338, patvirtintas Vilniaus miesto savivaldybės tarybos 2021 m. birželio 2 d. sprendimu Nr. 1-972;
- 2) Vilniaus miesto dviračių takų specialusis planas, TPD registracijos Nr. T00072197, 2014-07-11;
- 3) Vilniaus miesto vandens telkinių slėnių apsaugos ir pritaikymo rekreacijai specialusis planas, TPD registracijos Nr. T00075982;
- 4) Vilniaus miesto šilumos ūkio specialusis planas, TPD registracijos Nr. T00082128.
- 5) Vilniaus miesto teritorijos A, B, C kategorijų gatvių ribų nustatymo schema, TPD registracijos Nr. T00060113.

### Išduotos planavimo sąlygos teritorijų planavimo dokumentui rengti:

- 1) Vilniaus miesto savivaldybės administracijos 2023-03-24 išduotos teritorijų planavimo sąlygos Nr. REG269883;
- 2) Nacionalinės visuomenės sveikatos centro prie Sveikatos apsaugos ministerijos 2023-04-06 išduotos teritorijų planavimo sąlygos Nr. REG271783;
- 3) Aplinkos apsaugos agentūros 2023-04-05 išduotos teritorijų planavimo sąlygos Nr. REG271585;
- 4) Kultūros paveldo departamento prie Kultūros ministerijos 2023-04-13 išduotos teritorijų planavimo sąlygos Nr. REG272614;
- 5) Priešgaisrinės apsaugos ir gelbėjimo departamento prie Vidaus reikalų ministerijos 2023-04-05 išduotos teritorijų planavimo sąlygos Nr. REG271507;
- 6) Nacionalinės žemės tarnybos prie Žemės ūkio ministerijos 2023-04-06 išduotos teritorijų planavimo sąlygos Nr. REG271759;

- 7) Valstybinės miškų tarnybos 2023-04-04 išduotos teritorijų planavimo sąlygos Nr. REG271349;
- 8) Dzūkijos-Suvalkijos saugomų teritorijų direkcijos 2023-05-29 išduotos teritorijų planavimo sąlygos Nr. REG279047;
- 9) VĮ Transporto kompetencijų agentūros 2023-04-07 išduotos teritorijų planavimo sąlygos Nr. REG272055;
- 10) AB „Energijos skirstymo operatoriaus“ 2023-04-03 išduotos teritorijų planavimo sąlygos Nr. REG271181;
- 11) Telia Lietuva, AB 2023-04-11 išduotos teritorijų planavimo sąlygos Nr. REG272287;
- 12) UAB „Vilniaus vandenys“ 2023-04-17 išduotos teritorijų planavimo sąlygos Nr. REG272989;
- 13) UAB „Grinda“ 2023-04-06 išduotos teritorijų planavimo sąlygos Nr. REG271695;
- 14) AB Vilniaus šilumos tinklai 2023-04-04 išduotos teritorijų planavimo sąlygos Nr. REG271278;
- 15) Lietuvos geologijos tarnybos prie Aplinkos ministerijos 2024-07-16 išduotos teritorijų planavimo sąlygos Nr. REG21160902.

**Vilniaus miesto savivaldybės administracijos direktoriaus 2024 m. birželio 4 d. įsakymo pakeitimu Nr. 30-1464/24** tikslinamos planuojamos teritorijos ribos neplanuojant teritorijos, patenkančios į Neris upės dalį, bei neplanuojant teritorijos, patenkančios į šiaurinėje dalyje esančio gamtos paveldo objekto Vingio šaltinio apsaugos zoną. Dėl šio pokyčio planuojamos teritorijos plotas mažėja nuo 6,35 ha iki 5,6 ha. Mažinant planuojamos teritorijos plotą, nėra poreikio atnaujinti teritorijų planavimo sąlygas, kadangi prie planuojamos teritorijos nebuvo prijungta nauja teritorijų planavimo sąlygų išdavimo metu nenagrinėta teritorija. Įsakymo pakeitimas yra pridėti TPS sistemoje projekto kortelėje prie dokumento „Planavimo darbų programa“, dokumento registracijos numeris REG268043.

## 2. ESAMOJI BŪKLĖ

### 2.1. Planuojamos teritorijos vieta ir analizė

Apie 5.6 ha ploto planuojama teritorija yra Vilniaus miesto savivaldybėje, Vilkpėdės seniūnijos šiaurinėje dalyje, Vingio parko vakarinėje pusėje. Planuojama teritorija rytų kryptimi ribojasi su D kategorijos M. K. Čiurlionio gatvei suformuotu inžinerinės infrastruktūros koridoriumi, šiaurės kryptimi – su hidrografinio paveldo objektui – Vingio parko šaltiniui (identifikavimo kodas: 0310300010036) nustatytos apsaugos zonos riba, pietų kryptimi – su Vingio vandenvietei suformuotu žemės sklypu bei privažiavimui prie jos skirtu inžinerinės infrastruktūros koridoriumi, vakarų kryptimi – su Neris upės kranto linija (**toliau – Planuojama teritorija**). Planuojamoje teritorijoje esamų kadastrinių žemės sklypų nėra. Didesniojoje Planuojamos teritorijos dalyje yra valstybinės reikšmės miškai bei taksaciniai miškų sklypai. Planuojama teritorija pietine riba ribojasi su kitos paskirties susisiekimo ir inžinerinių tinklų koridorių teritorijos žemės naudojimo būdo žemės sklypais, kuriuose yra Vingio vandenvietė. Artimoje aplinkoje, be Vingio parko, Neris upės, yra Vingio parko estrada su kitais greta jos esančiais statiniais, buvusioje „Velgos“ gamyklos teritorijoje statomu gyvenamųjų ir komercinių pastatų kompleksu. Planuojamos teritorijos rytinėje dalyje, M. K. Čiurlionio g. suformuotame inžineriniame koridoriuje ir greta jo yra esami žemos įtampos elektros perdavimo, gatvių apšvietimo, viešųjų elektroninių ryšių, vidutinio slėgio dujotiekio, vandentiekio, šilumotiekio centralizuoti tinklai.

Didesnioji Planuojamos teritorijos dalis patenka į nekilnojamojo kultūros paveldo objekto – Vingio parko (unikalus objekto kodas 30663) teritoriją, šiaurės kryptimis, už apie 25 metrų nuo Planuojamos teritorijos, yra Jėzuitų vienuolyno ir kitų startinių kompleksas (unikalus objekto kodas 33873).

Visa Planuojama teritorija patenka į gamtinio karkaso nacionalinės svarbos migracijos koridorių. Planuojamos teritorijos vakarinė dalis ribojasi su Natura2000 buveinių apsaugai svarbia teritorija – Neris upe (identifikavimo kodas: 100000000119). Šiauriau Planuojamos teritorijos yra hidrografinis paveldo objektas – Vingio parko šaltinis (identifikavimo kodas: 0310300010036), Planuojama teritorija ribojasi su šio objekto apsaugos zonos riba. Į Planuojamos teritorijos pietinę dalį patenka Vingio vandenvietės požeminio vandens vandenvietės 1-os juostos riba, kuri nesutampa su vandenvietei suformuoto žemės sklypo ribomis ir į Planuojamą teritoriją įsiterpia apie 8 metrus. Didesnioji Planuojamos teritorijos dalis patenka į požeminio vandens vandenvietės 2-ą juostą. Planuojamos teritorijos vakarinė dalis patenka į paviršinių vandens telkinių apsaugos juostą, taikomą nuo Neris upės. Didesnioji Planuojamos teritorijos dalis yra III-ojoje viršsalpinėje terasoje, kurioje reljefas kyla pietryčių

kryptimi nuo apie 100m virš jūros lygio iki apie 107m, o vakarinė dalis, iki Neries upės, yra terasos pakopoje, kurioje reljefas leidžiasi vakarų kryptimi iki apie 85m virš jūros lygio – Neries upės vandens paviršiaus. Pastarojoje terasos pakopoje yra didelės tikimybės (10 proc.), vidutinės tikimybės (1 proc.) ir mažos tikimybės (0.1 proc.) potvynių grėsmės teritorijos.

Planuojamoje teritorijoje ir greta jos esamų ar planuojamų skaitmeninio ryšio bazinių stočių nėra.

Į Planuojamą teritoriją motorizuotu transportu patekti galima per D kategorijos M. K. Čiurlionio g., turinčią vienintelę jungtį pietryčių pusėje su A kategorijos Geležinio Vilko gatve. Pėsčiųjų ir nemotorizuoto transporto pasiekiamumas turi didesnę variaciją – Planuojamą teritoriją galima pasiekti iš pietryčių pusės M. K. Čiurlionio gatve, Vingio parko takais per Vingio parko pėsčiųjų tiltą šiaurės kryptimi, bei M. K. Čiurlionio g. viaduką rytų kryptimi. Su vakarų kryptimi esančiu Litekso parodų rūmų kompleksu, Lazdynų rajonu bei gretimomis teritorijomis patogaus pėsčiųjų ir nemotorizuoto transporto susisiekimo nėra, kadangi piečiau esantis Lazdynų tiltas nėra pritaikytas pastarajam eismui, dėl to susisiekimas su dešiniuoju Neries krantu yra komplikotas. Artimiausios viešojo maršrutinio transporto sustojimo vietos yra greta M. K. Čiurlionio ir Geležinio Vilko gatvių sankryžos.

## 2.2. Kultūros paveldo vertybės

Planuojamos teritorijos didesnioji dalis (šiaurinė ir centrinė) patenka į nekilnojamosios kultūros vertybės - Vingio parko (unikalus objekto kodas 30663) teritorijos pietvakarinę dalį. Vingio parko (unikalus objekto kodas 30663), kaip vietovės, vertingųjų savybių pobūdis: archeologinis (lemiantis reikšmingumą), architektūrinis (lemiantis reikšmingumą svarbus), etnokultūrinis (lemiantis reikšmingumą unikalus), istorinis (lemiantis reikšmingumą svarbus), kraštovaizdžio, memorialinis (lemiantis reikšmingumą svarbus), urbanistinis (lemiantis reikšmingumą svarbus), želdynų (lemiantis reikšmingumą unikalus).

Kiti artimiausi nekilnojamojo kultūros paveldo objektai (žr. 1 pav.):

Greta Planuojamos teritorijos šiaurinės dalies yra nekilnojamosios kultūros vertybė Jėzuitų vienuolyno ir kitų statinių kompleksas (unikalus objekto kodas 33873), esantis už apie 25 metrų nuo Planuojamos teritorijos šiaurės kryptimi. Komplexo vertingųjų savybių pobūdis: archeologinis (lemiantis reikšmingumą), architektūrinis (lemiantis reikšmingumą retas), istorinis (lemiantis reikšmingumą svarbus), kraštovaizdžio, želdynų (lemiantis reikšmingumą retas). Šiame komplekse yra nekilnojamojo kultūros paveldo objektai: oficina (unikalus objekto kodas 33874), arklidė (unikalus objekto kodas 33875), namas (unikalus objekto kodas 33876), pirma oranžerija (unikalus objekto kodas 33877), antra oranžerija (unikalus objekto kodas 33878), rūsys (unikalus objekto kodas 33879), tvora (unikalus objekto kodas 33880). Statiniai yra už apie 60-260 metrų nuo Planuojamos teritorijos šiaurės kryptimi.

Vingio parko vakarinėje dalyje esantis Vilniaus Vingio kapinių kompleksas (unikalus objekto kodas 33766), Vilniaus Vingio kapinių komplekso koplyčios-mauzoliejaus tvora su vartais (unikalus objekto kodas 33767), Vilniaus Vingio kapinių komplekso Maro aukų ir I, II pasaulinių karų karių kapinės, vad. Vingio karių kapinėmis (unikalus objekto kodas 12870), Vilniaus Vingio kapinių komplekso „Miegančio liūto“ skulptūra (unikalus objekto kodas 33779), Vilniaus Vingio kapinių komplekso Natalijos Repninos koplyčia-mauzoliejus (unikalus objekto kodas 1036). Komplexas yra už apie 770 metrų nuo Planuojamos teritorijos rytų kryptimi.

Vilniaus parodų rūmai (unikalus objekto kodas 15893), esantys už 380 metrų nuo Planuojamos teritorijos vakarų kryptimi.

Vilniaus miesto dalis, vad. Lazdynais (unikalus objekto kodas 16079), esanti už 580 metrų nuo Planuojamos teritorijos vakarų kryptimi.

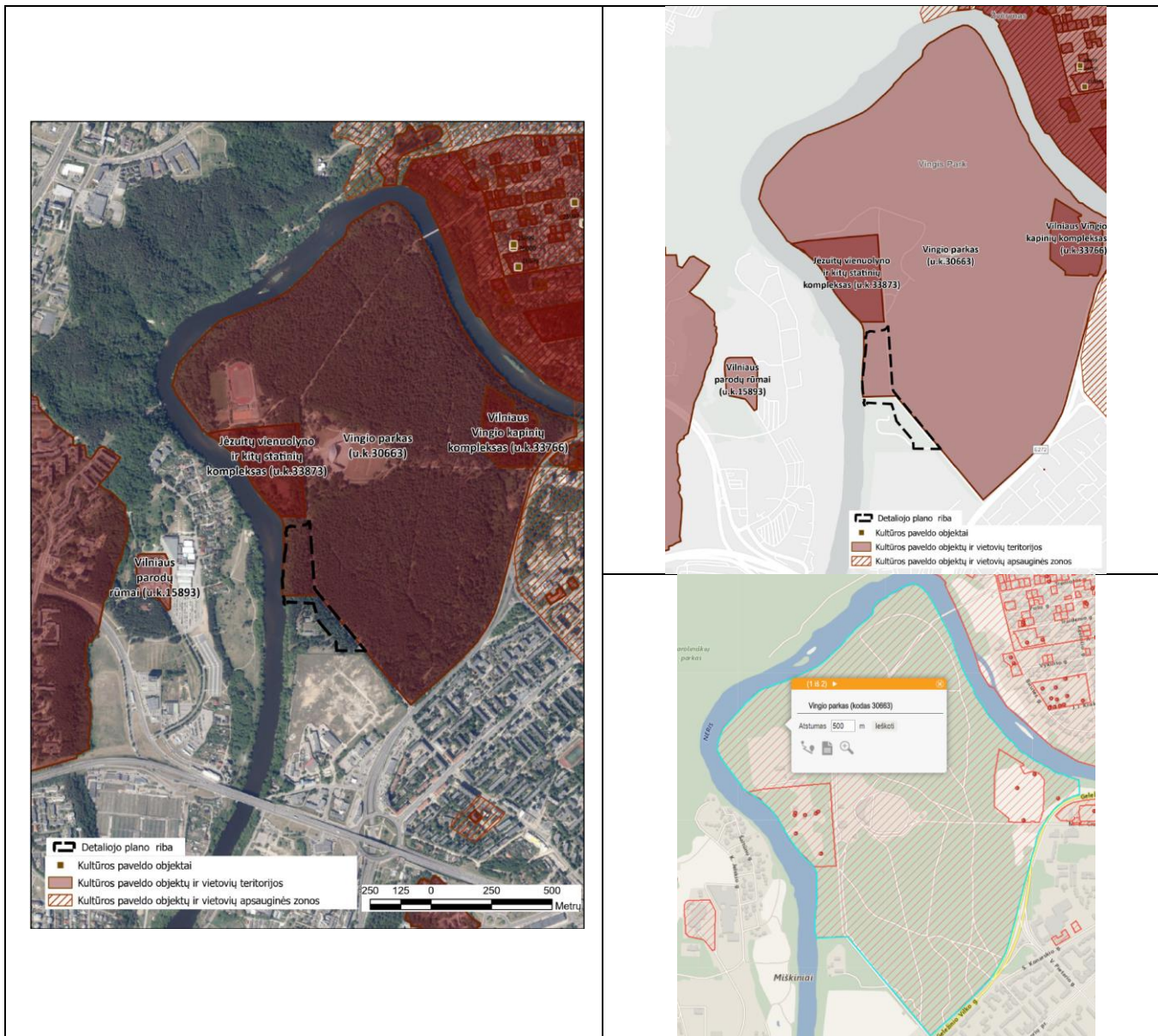
Švedų akmuo su plokščiadugniu dubeniu (unikalus objekto kodas 20795), esantis už apie 460 metrų nuo Planuojamos teritorijos rytų kryptimi.

Lietuvos nacionalinio radijo pastatas (unikalus objekto kodas 35186), esantis už apie 780 metrų nuo Planuojamos teritorijos rytų kryptimi.

Vilkpėdės ligoninės statinių kompleksas (unikalus objekto kodas 31673), esantis už apie 970 metrų nuo Planuojamos teritorijos pietų kryptimi.

Dievo Apvaizdos bažnyčia (unikalus objekto kodas 22800), esanti už apie 790 metrų nuo Planuojamos teritorijos pietryčių kryptimi.

Vilniaus miesto istorinė dalis, vad. Naujamiesčiu (unikalus objekto kodas 33653), esanti už apie 1020 metrų nuo Planuojamos teritorijos rytų kryptimi.



1 pav. Kultūros paveldo objektų ir vietovių teritorijos planuojamos teritorijos atžvilgiu

## 2.3. Galiojančių teritorijos planavimo dokumentų įtaka planuojamai teritorijai

### 2.3.1. Vilniaus miesto savivaldybės teritorijos bendrasis planas

Vilniaus miesto savivaldybės teritorijos bendrojo plano keitimo, patvirtinto Vilniaus miesto savivaldybės tarybos 2021 m. birželio 2 d. sprendimu Nr. 1-972 (toliau – **Bendrasis planas**), sprendimais Planuojamoje teritorijoje, kairiajame Neries upės krante, suplanuota intensyviai naudojamų želdynų funkcinė zona Nr. VPA-1-1, kurioje galimi bendro naudojimo (miesto, miesto dalių ir kaimų ar savivaldybių bendro naudojimo) teritorijų (B), atskirųjų želdynų teritorijų (E), visuomeninės paskirties teritorijų (V), rekreacinių teritorijų (R), susisiekimo ir inžinerinių tinklų koridorių teritorijų (I2) žemės naudojimo būdai. Ši funkcinė zona priskirta prioritetinei plėtros teritorijai. Šioje funkcinėje zonoje pastatų statyba negalima. Funkcinei zonai Nr. VPA-1-1 ar jos daliai taikomi 32, 33, 34, 35, 38 tekstiniai reglamentai, tekstinių reglamentų aprašymas:

32 – Teritorijai ar jos daliai (pagal BP Gamtinio karkaso schemą) taikyti Gamtinio karkaso nuostatų reikalavimus;

33 – Teritorijai ar jos daliai (pagal BP brėžinį Geomorfologiniai gamtinio karkaso elementai) taikyti Šlaitų apsaugos ir tvarkymo reglamentą;

34 – Teritorijai ar jos daliai (pagal BP brėžinį Geomorfologiniai gamtinio karkaso elementai) taikyti Salpinių terasų apsaugos ir tvarkymo reglamentą;

35 – Teritorijai ar jos daliai (pagal BP brėžinį Geomorfologiniai gamtinio karkaso elementai) taikyti I-mų viršsalpinių terasų apsaugos ir tvarkymo reglamentą;

38 – Teritorijai ar jos daliai (pagal BP brėžinį Geomorfologiniai gamtinio karkaso elementai) taikyti Glaciokarstinių dubių apsaugos ir tvarkymo reglamentą.

Vertinant Gamtinio karkaso sprendinius, Planuojama teritorija patenka į gamtinio karkaso nacionalinės reikšmės migracijos koridorių, bei priskirta ribotam gamtinio karkaso teritorijų geoekologiniam potencialui. Visoje Planuojamos teritorijos kairiojo Neries kranto dalyje yra pažymėti gamtinio karkaso geomorfologiniai elementai – sausaslėniai, o šios dalies vakarinėje pusėje – natūralūs ir mažai pakeisti šlaitai, statesni nei 10°.

Vertinant Susisiekimo sistemos sprendinius, Planuojamoje teritorijoje esamų bei planuojamų A, B, C kategorijų gatvių nėra, Planuojamos teritorijos rytinėje dalyje, M. K. Čiurlionio g., yra pažymėta esama pagrindinė – magistralinė (E) kategorijos dviračių trasa, nuo kurios, per Planuojamą teritoriją link Laisvės pr. yra pažymėta planuojama pagrindinė – magistralinė (E) kategorijos dviračių trasa. Ši trasa, bei su ja susijęs naujas viadukas (per Neries upę), pažymėti įvertinus Bendrojo plano rengimo metu galiojusio Vilniaus miesto dviračių trasų specialiojo plano sprendinius, kurio aiškinamojo rašto punkte Nr. 2 įrašyta „*Pagrindinis dviračių tinklo infrastruktūros tikslas – gyventojų kasdieninių kelionių dviračiais bei kombinuotų kelionių skatinimas, suformuojant pakankamo tankio, rišlumo ir saugų dviračių takų tinklą. Pirmiaelis uždavinys – nutiesti esmines trūkstamas esamo dviračių takų tinklo atkarpas, kurios jau artimiausiu metu leistų iš esmės suformuoti pakankamos apimtį ir rišlumo tinklą, skatinti dviračių naudojimą kasdieniniams poreikiams*“. Vertinant tai, bei atsižvelgiant į Bendrojo plano rengimo mastelį, dviračių tako trasa bei su juo susijusio viaduko vieta turi būti tikslintini įvertinus ir Vingio vandenvietės ribas, jos apsaugos zonų nustatytus reikalavimus. Planuojamoje teritorijoje ir greta jos nėra esamų ar planuojamų viešojo transporto linijų, dalis pietinės teritorijos patenka į viešojo transporto aptarnaujamą teritoriją.

Kitais Bendrojo plano sprendiniais Planuojamoje teritorijoje naujų sprendinių ar apribojimų nenumatoma.

### **2.3.2. Kiti teritorijų planavimo dokumentai, specialieji planai ir schemos**

Pagal Vilniaus miesto dviračių trasų specialųjį planą Planuojamos teritorijos rytinėje dalyje, M. K. Čiurlionio gatve, bei nuo jos, per Planuojamos teritorijos centrinę dalį, per Neries upę link Laisvės pr. yra pažymėti dviračių takų tinklo plėtros sprendiniai iki 2020 m. Greta šios trasos dalies yra pažymėtos teritorijos, kuriose planuojamas miško žemės pavertimas kitomis naudmenomis.

Pagal Vilniaus miesto vandens telkinių slėnių apsaugos ir pritaikymo rekreacijai specialųjį planą didesniojoje Planuojamos teritorijos dalyje yra pažymėtos saugomos teritorijos (kultūros vertybės ir gamtinės teritorijos), o Planuojamos teritorijos pietinėje dalyje nustatytas aukštas rekreacinis potencialas (R3). Šiai daliai taikytina neurbanizuojamos rekreacinės aplinkos, intensyviai naudojimui įrengiamų želdynų (N1) plėtros kryptis, bei rekomenduojamos vystytinos rekreacijos kryptys: bendroji rekreacija (b), pramoginė rekreacija (p), aktyvi pramoginė sportinė veikla (s2), verslinė rekreacija(v).

Pagal Vilniaus miesto šilumos ūkio specialiojo plano atnaujinimo sprendinius Nagrinėjama teritorija patenka į centralizuoto šilumos tiekimo zoną. Šilumos tiekimo kvartalo numeris 199.

Pagal Vilniaus miesto savivaldybės teritorijos A, B, C kategorijų gatvių ribų nustatymo schemą Planuojamoje teritorijoje esančioje M. K. Čiurlionio gatvėje, bei vakarų kryptimi nuo jos, per Neries upę, link Parodų g. ir Laisvės pr., buvo pažymėtos projektuojamos ir tikslinamos gatvių raudonosios linijos. Planuojamoje teritorijoje sprendiniai nenumatyti. Schema 2022 m. kovo 22 d. išregistruota iš teritorijų planavimo dokumentų registro. Rengiant detaliojo plano koregavimą šios schemos sprendiniais nesivadovauta.

### **2.4. Teritorijos vystymo tendencijos**

Vertinant išanalizuotą Planuojamos teritorijos esamą būklę, gatvių tinklą ir gretimybes, bei Planuojamoje teritorijoje galiojančius teritorijų planavimo dokumentus ir schemas, siūloma detaliojo plano koregavimo metu įgyvendinti planavimo darbų programoje nustatytus planavimo uždavinius.

### 3. SPRENDINIAI

#### 3.1. Teritorijos tvarkymo ir naudojimo reikalavimai

Planuojamoje teritorijoje formuojami 4 kitos paskirties žemės sklypai:

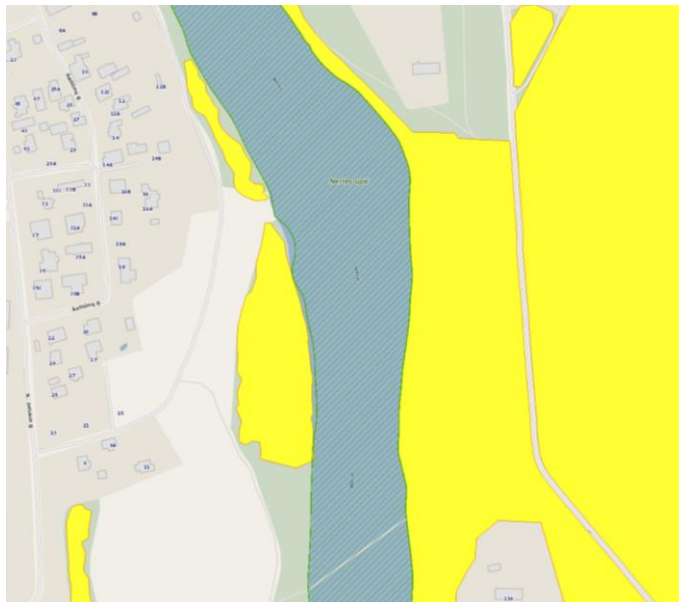
Planuojamam sklypui Nr. 1 nustatoma kita paskirtis (KT), susisiekimo ir inžinerinių tinklų koridorių teritorijų (I2) žemės naudojimo būdas. Šiame sklype planuojama susisiekimo komunikacijų statyba: gatvės (8.2) – nemotorizuoto eismo (E) kategorijos, kiti transporto statiniai (8.6), inžineriniai tinklai (9). Šių statinių statyba sietina su planuojamo tilto, skirto pėsčiųjų ir dviračių eismui, statyba. Sklype, dėl planuojamo tilto ir su juo susijusios infrastruktūros statybos, numatomas esamų medžių kirtimas. Kertami medžiai yra pažymėti sprendinių pagrindiniame brėžinyje, atlikta dendrologinė analizė, aprašyta Medžių būklės vertinimo ataskaitoje. Sklype esanti miško žemė, numatoma paversti kitomis naudmenomis, kurios plotas yra 7383 m<sup>2</sup>.

Planuojamam sklypui Nr. 2 nustatoma kita paskirtis (KT), susisiekimo ir inžinerinių tinklų koridorių teritorijų (I2) žemės naudojimo būdas. Šiame sklype planuojama susisiekimo komunikacijų statyba: gatvės (8.2) – nemotorizuoto eismo (E) kategorijos, kiti transporto statiniai (8.6), inžineriniai tinklai (9). Sklype šiuo metu yra M. K. Čiurlionio gatvė, galimi gatvės tvarkymo darbai, gatvės elementų įrengimas. M. K. Čiurlionio gatvė priskirta D kategorijai, jai nustatomos apie 15 metrų pločio raudonosios linijos. Sklype esanti miško žemė, numatoma paversti kitomis naudmenomis, kurios plotas yra 5677 m<sup>2</sup>.

Planuojamiems sklypams Nr. 3 ir Nr. 4 nustatoma kita paskirtis (KT), atskirųjų želdynų teritorijų (E) žemės naudojimo būdas. Patikslinus planuojamo tilto vietą, sklype Nr. 4 naikinamos Vilniaus miesto dviračių takų specialiuoju planu planuotam tiltui ir su juo susijusiai infrastruktūrai nustatytos raudonosios linijos. Sklypuose esanti miško žemė, numatoma paversti kitomis naudmenomis, kurios plotas sklype Nr. 3 yra 18316 m<sup>2</sup>, o sklype Nr. 4 yra 21559 m<sup>2</sup>.

Vadovaujantis Bendrojo plano sprendiniais, Planuojamoje teritorijoje nėra galimybės formuoti miškų ūkio paskirties žemės sklypų, kadangi Bendruoju planu Planuojamoje teritorijoje yra nustatyta Intensyviai naudojamų želdynų funkcinė zona, kurioje yra nustatyti galimi bendro naudojimo (miestų, miestelių ir kaimų ar savivaldybių bendro naudojimo) teritorijų (B), atskirųjų želdynų teritorijų (E), visuomeninės paskirties teritorijų (V), rekreacinės teritorijų (R), susisiekimo ir inžinerinių tinklų koridorių teritorijų (I2) žemės naudojimo būdai. Vadovaujantis Bendrojo plano aiškinamojo rašto 22 punktu „*Miškų įstatyme nurodytais atvejais, kada miško žemė gali būti paverčiama kitomis naudmenomis (savivaldybei svarbiems projektams įgyvendinti, inžinerinės infrastruktūros teritorijoms, apimančioms komunikacinius koridorius, inžinerinius tinklus, susisiekimo komunikacijas ir aptarnavimo objektus, formuoti, visuomeninės paskirties, bendrojo naudojimo ir atskirųjų želdynų teritorijoms formuoti ir kt.), kai konkretūs objektai nenumatyti BP, jie teisės aktų nustatyta tvarka gali būti numatomi parengus vietovės lygmens TPD*“, planuojant savivaldybei svarbų objektą – pėsčiųjų ir dviračių tilto statybą, su tuo susijusių tilto konstrukcijų įrengimu krante, numatomų tiesti takų ir su tiltu susijusios inžinerinės infrastruktūros tinklų, numatoma Planuojamoje teritorijoje esančios miško žemės pavertimas kitomis naudmenomis. Esamai M. K. Čiurlionio gatvei tikslinamos gatvių raudonosios linijos, Planuojamos teritorijos ribose formuojamas susisiekimo ir inžinerinių tinklų koridorių teritorijų (I2) naudojimo būdo žemės sklypas. Ši gatvė yra svarbus savivaldybės objektas, kadangi yra vienintelis šiauriau esantiems Lietuvos sporto centro, Vilniaus universiteto botanikos sodo, Vingio parko estrados bei su šiais objektais susijusių renginių motorizuoto transporto susisiekimo bei aptarnavimo kelias. Šio detaliojo plano sprendiniais nustatomas tam tikslui reikalingo konkretaus objekto, nenurodyto Bendrojo plano sprendiniuose – susisiekimo ir inžinerinių tinklų koridoriaus ribos, tam tikslui nustatomi reglamentai. Kadangi Planuojamoje teritorijoje yra tik II grupės rekreaciniai miškai (žiūr. 2 pav.), miško žemės pavertimas kitomis naudmenomis neprieštarauja Lietuvos Respublikos miškų įstatymo 11 straipsnio 2 punktui „2. Paversti miško žemę kitomis naudmenomis draudžiama: 1) I grupės miškuose; 2) II grupės – ekosistemų apsaugos miškuose, išskyrus šio straipsnio 1 dalies 1, 3, 5, 7 ir 9 punktuose nustatytus atvejus; 3) III grupės – draustinių miškuose ir valstybinių rezervatų apsaugos zonų miškuose, išskyrus šio straipsnio 1 dalies 1, 3, 5, 7 ir 9 punktuose nustatytus atvejus; <...>“. Taip pat miško žemės pavertimas kitomis naudmenomis atitinka LR miškų įstatymo 11 punkto 4 dalyje išdėstytą sąlygą „4. Šio straipsnio 2 ir 3 dalyse nenurodytuose miškuose miško žemę paversti kitomis naudmenomis leidžiama, jeigu šio straipsnio 1 dalies 1–6, 8 punktuose nurodyti atvejai yra numatyti bendruosiuose planuose ar valstybei svarbių projektų teritorijų planavimo dokumentuose.“, kadangi Bendrojo plano sprendiniais greta Planuojamos teritorijos yra pažymėta planuojama statyti skirtingų lygių pėsčiųjų ir dviratininkų pervaža, tiltas, perkėla (žiūr. BP Susisiekimo sistema. Gatvių kategorijų schemas ištrauka), bei šiuo planuojamu tiltu ir Planuojamą teritoriją kertanti

planuojama pagrindinė – magistralinė (E) dviračių trasa (žiūr. BP Susisiekimo sistema. Dviračių takų tinklo schemos ištrauka). Minėtos schemos pateikiamos TPS sistemoje detaliojo plano Papildomų brėžinių ir schemų priede „02.\_BP2030 A4.pdf“. Miško žemę paversti kitomis naudmenomis valstybinės reikšmės miškuose galima tik po to, kai Vyriausybė priima nutarimą dėl tam tikrų valstybinės reikšmės miškų plotų išbraukimo iš valstybinės reikšmės miškų plotų. (Lietuvos Respublikos miškų įstatymas 11 str. 6 dalis).



### Miškų grupių ir pogrupių informacija

#### Miškų grupės

- I grupė. Rezervatiniai miškai
- II A. Ekosistemų apsaugos miškai
- II B. Rekreaciniai miškai
- III grupė. Apsauginiai miškai
- IV A. Normalaus kirtimo amžiaus ūkiniai miškai
- IV B. Trumpo kirtimo amžiaus plantaciniai miškai

2 pav. Ištrauka iš Valstybinės miškų tarnybos internetiniame puslapyje pateikiamos geoinformacijos apie miškus

Visoje Planuojamoje teritorijoje nustatoma siekiamybė saugoti esamus medžius, jų persodinimas ar kirtimas turi būti pagrįstas medžio vertinimu, bei medžio persodinimo ar kirtimo būtinumo priežasties paaiškinimu. Atliekant dendrologinę analizę Planuojamoje teritorijoje buvo inventorizuoti 374 medžiai, kurių 328 priskirti saugotiniams, o 46 – nesaugotiniams. Dendrologiniu požiūriu, patys vertingiausi yra storiausiais (> 80 cm) kamienų skersmenimis guobiniai ir pušys. Takų projektavimo metu visų pirma stengtis išsaugoti tokių parametru medžius. Prie šių parametru medžių arčiau kaip 5 metrai neturėtų būti kasama gilių tranšėjų, kad nepažeisti jų šaknų. Toliau pagal vertę seka storesni nei 50 cm skersmens pušys ir guobiniai. Gilių žemės kasimo darbų reiktų vengti arčiau 3 metrų nuo tokių skersmenų medžių kamienų. Plonesni nei 30 cm medžiai medyne įprastai skursta, būna išstypę, pralaimi konkurencinę kovą. Jie yra mažiausiai vertingi, dėl to reikalui esant tokių parametru medžiai gali būti šalinami. Pusės medžių (50 %) būklė yra patenkinama, 14 % - gera, 17 % nepatenkinama, 9 % - bloga. Blogos būklės medžiai kelia pavojų lankytojams, dėl to juos reikia laiku pašalinti. Nepatenkinamos būklės medžiai dar nekelia pavojaus, tačiau juose esantys puviniai, žaizdos negrįžtamai silpnina medžio stovį ir jie nebebus ilgaamžiai. Dėl to projektavimo metu esant reikalui, galima juos šalinti, nepadarant didelės žalos. Pušyne gausiai sužėlę unksminiai medžiai klevai, liepos, ievos. Jie konkuruodami su pušimis, keičia medyno floros sudėtį į nebūdingą pušynui. Rekomenduojama retinti šias įsitvirtinančias unksmines rūšis, kad grąžinti pušynui būdingas sąlygas. Dėl to naujų takų projektavimo metu stengtis pasirinkti maršrutą, kuriame būtų išretinamos šios nepageidautinos rūšys, kartu apėmus ir nesaugomas rūšis. Planuojamoje teritorijoje formuojamuose atskirųjų želdynų sklypuose, techninio projekto rengimo metu projektuojant takus ar planuojant medžių šalinimą privalu vadovautis šioje pastraipoje išdėstytomis rekomendacijomis ir reikalavimais.

Detali statyb vietės įrengimo, statyboms reikalingo transporto (sausumos ir vandens) eismo organizavimo, stovėjimo aikštelių įrengimo vietos, iš statybos aikštelės nukasamo derlingo sluoksnio saugojimo aikštelės įrengimo vieta turi būti sprendžiama techninio projekto rengimo metu, parengus statybos aikštelės organizavimo planą, taip pat aprašant aiškinamojoje dalyje. Siekiant mažesnio poveikio esamai gamtinei aplinkai, miško paklotei, bei vengiant kirsti medžius dėl laikino aikštelės įrengimo, statybos darbai turi būti organizuojami iš dešiniojo Neries upės kranto laikinuoju tiltu. Statybos technikos saugojimo bei derlingo žemės sluoksnio saugojimo aikštelių

išdėstymas turi būti suplanuotas dešiniajame Neries krante, taip mažinant neigiamą poveikį kairiajame Neries krante esančiam miškui.

Statybų metu prieš atliekant medžių planuojamus kirtimo darbus Vingio parko teritorijoje, pažymėti takų ašis ir jų ribas vietoje pagal projektines koordinates. Takų ribų žymėjimas vykdomas visose tako liestinėse kas 3 m statant atžymas (pvz. kuoliukus) ir juos sujungiant virve. Tai atlikus įvertinti faktinius atstumus nuo esamų medžių kamienų, įvertinti esamas medžių lajas ir šaknyno plotą. Identifikuoti galimas paklaidas nuo topografiniame plane pažymėtų projektiškai išsaugomų/kertamų medžių. Sudaryti galimybę projektuotojui apžvelgti situaciją. Identifikavus galimas paklaidas atstume tarp esamų medžių ir projektuojamų takų, atitinkamai tikslinti šalinamų želdinių planą, arba nežymiai lokaliai koreguoti tako išplanavimą, prioritetu laikant medžių išsaugojimą. Prieš medžių kirtimo darbus projektinės ir faktinės situacijos palyginimą derinti su architektu bei užsakovu.

Visuose planuojamuose sklypuose statybos reglamentai nenumatomi, pastatų statyba nenumatoma. Planuojamoje teritorijoje motorizuoto transporto eismas numatomas sklype Nr. 2, kuriame ir šiuo metu yra M. K. Čiurlionio g. Dėl detaliojo plano sprendinių transporto srautų didėjimas neplanuojamas, galimas transportų srautų mažėjimas dėl atsirasiančios galimybės Neries dešiniojo kranto gyventojams pasiekti Vingio parką pėsčiomis ar kitu alternatyviuoju transportu per būsimą pėsčiųjų ir dviračių tiltą, bei tam tikslui nenaudojant motorizuoto transporto.

Planuojamą teritoriją kerta D kategorijos M. K. Čiurlionio gatvė, jai formuojamas sklypas Nr. 2. Greta šios gatvės yra nutiestas pėsčiųjų-dviračių takas. Planuojamoje teritorijoje numatoma nauja pėsčiųjų ir dviračių transporto jungtis tarp M. K. Čiurlionio g. ir kitapus Neries upės esančių Parodų g. ir Laisvės pr., taip didinant abipus upės esančių teritorijų judumą, skatinant naudotis alternatyviuoju transportu. Ši nauja jungtis bus naudinga tiek Vilkpėdės, Naujamiesčio ir kitų gretimų seniūnijų gyventojams patogiai pasiekti Litexpo parodų rūmuose vykstančius renginius, tiek Lazdynų ir kitų gretimų seniūnijų gyventojams pasiekti Vingio parke vykstančius renginius. Įgyvendinus šią jungtį mažės būtinybė naudotis asmeniniu autotransportu, taip mažinant nuo jo susidarantį srautą, mažinant parkuojamų automobilių kiekį renginių metu, atitinkamai mažės oro ir triukšmo tarša.

Įvertinus tai, kad Planuojamoje teritorijoje pastatų statyba nenumatoma, bei įvertinus specifinę planuojamų statinių paskirtį, Planuojamoje teritorijoje nenumatoma alternatyviųjų energijos šaltinių ir technologijų plėtra, tam tikslui teritorijos neplanuojamos.

Specialiųjų žemės naudojimo sąlygų įstatymu taikomi apribojimai žemės sklypui tikslinami, naikinami ar nustatomi nauji vadovaujantis Specialiųjų žemės naudojimo sąlygų įstatymo (priimtas Lietuvos Respublikos Seimo 2019-06-06 nutarimu Nr. XIII-2166) 2 skirsniu. Sklypams nustatomos specialiosios žemės naudojimo sąlygos:

Sklypams Nr. **1, 2, 3, 4**, patenkantiems į nekilnojamosios kultūros vertybės Vingio parko (unikalus kodas 30663) teritoriją, taikomi kultūros paveldo objektų ir vietovių teritorijų, jų apsaugos zonų taikomi reikalavimai.

Sklypams Nr. **1, 3, 4** taikomi potvynių grėsmės teritorijų taikomi reikalavimai.

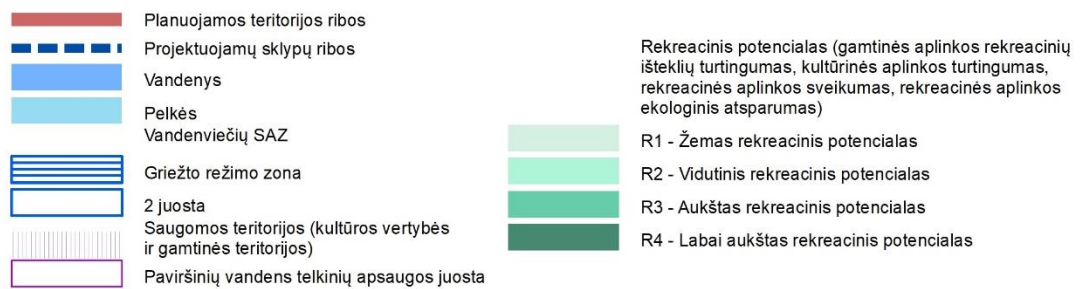
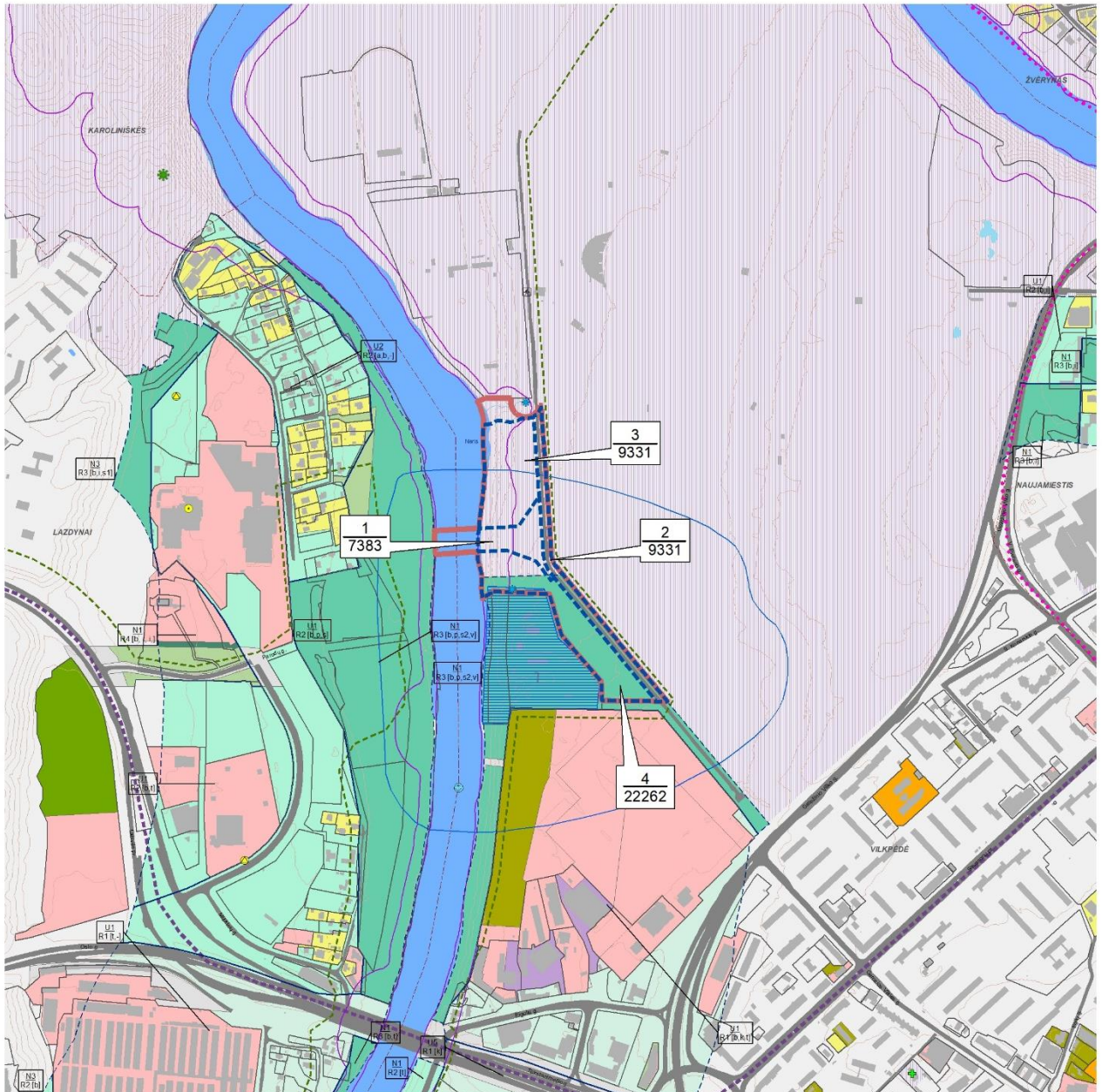
Sklypams Nr. **2, 4** taikomi elektros tinklų apsaugos zonų nustatyti reikalavimai.

Sklypui Nr. **2** taikomi viešųjų ryšių tinklų elektroninių ryšių infrastruktūros apsaugos zonų nustatyti reikalavimai.

Sklypams Nr. **1, 2, 3, 4** taikomi vandens tiekimo ir nuotekų, paviršinių nuotekų tvarkymo infrastruktūros apsaugos zonų, bei šilumos perdavimo tinklų apsaugos zonų nustatyti reikalavimai.

Visai Planuojamai teritorijai taikomi aerodromų apsaugos zonų nustatyti reikalavimai. Visai Planuojamai teritorijai, dėl greta jos esančios Vingio vandenvietės, taikomi požeminio vandens vandenviečių apsaugos zonų nustatyti reikalavimai.

Sklypams Nr. **1, 3, 4** taikomi paviršinių vandens telkinių pakrantės apsaugos reikalavimai. Brėžiniuose paviršinių vandens telkinių apsaugos juosta pažymėta pagal Vilniaus miesto vandens telkinių slėnių apsaugos ir pritaikymo rekreacijai specialųjį planą, patvirtintą Vilniaus m. sav. tarybos 2015-03-18 sprendimu Nr. 1-2285 (žiur. 3 pav.)



3 pav. Ištrauka iš Vilniaus miesto vandens telkinių slėnių apsaugos ir pritaikymo rekreacijai specialiojo plano

Prieš statybos darbų pradžią žemės judinimo darbų vietose privaloma atlikti geologinius ir archeologinius tyrimus.

### 3.2. TPD sprendinių atitikimas Vilniaus m. sav. teritorijos bendrojo plano sprendiniams

Vilniaus miesto savivaldybės teritorijos bendrojo plano keitimo, patvirtinto Vilniaus miesto savivaldybės tarybos 2021 m. birželio 2 d. sprendimu Nr. 1-972, sprendiniais Planuojamoje teritorijoje suplanuota intensyviai naudojamų želdynų funkcinė zona Nr. VPA-1-1. Bendroju planu nustatyti reglamentai bei reikalavimai analizuoti aiškinamojo rašto 2.3.1. dalyje. Žemės naudojimo būdai, nustatyti Bendrojo plano funkcinėse zonose, atitinka detaliojo plano sprendiniais formuojamiems sklypams nustatytus žemės naudojimo būdus.

Vadovaujantis Bendrojo plano aiškinamojo rašto punktu Nr. 12 „BP pažymėtos funkcinių zonų ribos pagal specifinius teritorijų požymius gali būti tikslinamos rengiant vietovės lygmens kompleksinio TPD. Tikslinant funkcinių zonų ribas, negali būti mažinamas želdynams ir socialinei infrastruktūrai skirtų teritorijų plotas<...>“, tikslinama Bendroju planu suplanuotos gretimos vandenviečių funkcinės zonos Nr. VII-1-1 riba sutapatinant ją su Vingio vandenvietei suformuoto žemės sklypo ribomis. Šiuo ribų tikslinimu intensyviai naudojamų želdynų funkcinės zonos Nr. VPA-1-1 plotas atitinkamai didėja, želdynų plotas nemažinamas, todėl sprendinys atitinka Bendrojo plano sprendinius. Įvertinus, kad požeminio vandens vandenvietės 1 juostos riba nesutampa su Vingio vandenvietei suformuoto sklypo ribomis, šio detaliojo plano sprendiniais formuojamam sklypui Nr. 4 nustatomi požeminio vandens vandenviečių apsaugos zonų nustatyti reikalavimai, Pagrindiniame brėžinyje rodomos požeminio vandens vandenvietės 1 ir 2 juostų ribos.

Planuojamoje teritorijoje pastatų statyba nenumatoma, statybos reglamentai nenumatomi, todėl detaliojo plano sprendiniai nepažeidžia Bendroju planu nustatytų reikalavimų, taikomų gamtinio karkaso geomorfologiniams elementams – sausaslėniams ir šlaitams, statesniems nei 10°. Tolesnio tilto projekto rengimo metu turi būti atlikti geologiniai tyrimai.

### 3.3. Gaisrinė sauga

Planuojamoje teritorijoje planuojamų statyti statinių ugniai atsparumo laipsnis nustatomas statinio techninio projekto rengimo metu pagal numatomas naudoti medžiagas, nustatant ugniai atsparumo laipsnį pagal Priešgaisrinės apsaugos ir gelbėjimo departamento prie Vidaus reikalų ministerijos direktoriaus 2010 m. gruodžio 7 d. įsakymą Nr. 1-338 „Gaisrinės saugos pagrindiniai reikalavimai“. Nustačius statinio ugniai atsparumo laipsnį, tarp projektuojamų ir esamų statinių turi būti išlaikytas priešgaisrinis atstumas. Techninio projekto rengimo metu, esant poreikiui numatomas priešgaisrinis užtvarų įrengimas. Statinius projektuoti vadovaujantis „Gaisrinės saugos pagrindiniai reikalavimai“ 2010-12-07 įsakymas Nr. 1-338 aktualia redakcija ir kitais teisės aktais.

Artimiausia aptarnavimo rajone esanti valstybinė priešgaisrinė gelbėjimo tarnyba yra Vilniaus APGV 2-oji komanda, adresu Švitrigailos g. 18, Vilniuje, esanti ~4.3 km atstumu.

### 3.4. Susisiekimas, automobilių stovėjimas ir saugojimas

Įvažiavimas į Planuojamą teritoriją numatomas iš D kategorijos M. K. Čiurlionio g., kuri įsijungia į pietryčių pusėje esančią Geležinio Vilko g. Planuojamoje teritorijoje esančios M. K. Čiurlionio g. raudonųjų linijų plotis yra apie 15 metrų.

Detaliojo plano sprendinių grafinėje dalyje parodytos pėsčiųjų ir dviračių jungtys pažymėtos įvertinus planuojamo tilto ir su juo susijusių pėsčiųjų ir dviračių takų lokaciją sklypuose. Planuojamoje teritorijoje numatoma nauja pėsčiųjų ir dviračių transporto jungtis tarp M. K. Čiurlionio g. ir kitapus Nerios upės esančių Parodų g. ir Laisvės pr., taip didinant abipus upės esančių teritorijų judumą, skatinant naudotis alternatyviuoju transportu. Ši nauja jungtis bus naudinga tiek Vilkpėdės, Naujamiesčio ir kitų gretimų seniūnijų gyventojams patogiai pasiekti Litexpo parodų rūmuose vykstančius renginius, tiek Lazdynų ir kitų gretimų seniūnijų gyventojams pasiekti Vingio parke vykstančius renginius. Įgyvendinus šią jungtį mažės būtinybė naudotis asmeniniu autotransportu, taip mažinant nuo jo susidarančius srautus, mažinant parkuojamų automobilių kiekį renginių metu, atitinkamai mažės oro ir triukšmo tarša.

Artimiausios viešojo maršrutinio transporto sustojimo vietos yra įrengtos greta M. K. Čiurlionio ir Geležinio Vilko gatvių sankryžos, pietryčių kryptimi nuo Planuojamos teritorijos. Planuojamoje teritorijoje viešojo maršrutinio transporto eismas nenumatomas.

Vadovaujantis Lietuvos vyriausiojo administracinio teismo 2024 m. birželio 5 d. nutartimi administracinėje byloje Nr. eA-924-1047/2024, Detaliojo plano sprendiniams Vilniaus gatvių standarto rekomendacijos netaikomos.

Eismo reguliavimo ir eismo saugumo priemonės pagal poreikį planuoti vadovaujantis Kelio ženklų įrengimo ir vertikaliojo ženklinimo, Kelių horizontaliojo ženklinimo, Kelių eismo taisyklėmis ir kitais teisės aktais bei norminiais dokumentais, reglamentuojančiais eismo saugumo ir reguliavimo priemonių įrengimą, Vilniaus miesto savivaldybės 2016-06-15 tarybos sprendimu Nr. 1-518 „Dėl susisiekimo dviračiais projektų Vilniaus miesto savivaldybėje rengimo ir įgyvendinimo rekomendacijų tvirtinimo“ bei Vilniaus miesto savivaldybės administracijos direktoriaus 2018-12-17 patvirtintu įsakymu Nr. 30-3844/18(2.1.1E-TD2) „Dėl susisiekimo pėsčiomis projektų Vilniaus miesto savivaldybėje rengimo ir įgyvendinimo rekomendacijų tvirtinimo“.

Aiškinamojo rašto 2.3.2. dalyje aprašyta Vilniaus miesto savivaldybės teritorijos A,B,C kategorijų gatvių ribų nustatymo schema 2022 m. kovo 22 d. išregistruota iš teritorijų planavimo dokumentų registro. Rengiant detaliojo plano koregavimo sprendinius šia schema nesivadovauta.

### 3.5. Inžinerinė infrastruktūra

Planuojamoje teritorijoje ir greta jos yra esami žemos įtampos elektros perdavimo, gatvių apšvietimo, viešųjų elektroninių ryšių, vidutinio slėgio dujotiekio, vandentiekio, šilumotiekio centralizuoti tinklai. Šiuo teritorijų planavimo dokumentu konkrečių inžinerinės infrastruktūros tinklų įrengti nenumatoma, tinklai gali būti įrengiami tik susiję su planuojamo tilto bei jam reikalingos infrastruktūros įrengimu. Nauji inžinerinės infrastruktūros tinklai turi būti įrengiami suplanuotuose inžinerinės infrastruktūros koridoriuose, tarp gatvių raudonųjų linijų. Techninio projekto rengimo metu, tam tikslui būtina gauti prisijungimo sąlygas iš tinklus eksploatuojančios įmonės. Esamiems ir planuojamiems tinklams bei įrenginiams galioja Specialiųjų žemės naudojimo sąlygų įstatymu (priimtas Lietuvos Respublikos Seimo 2019-06-06 nutarimu Nr. XIII-2166) nustatytos apsaugos zonos bei jose taikomi reikalavimai.

### 3.6. Paveldosaugos dalis

Planuojamos teritorijos didesnioji dalis (šiaurinė ir centrinė) patenka į nekilnojamosios kultūros vertybės – Vingio parko (unikalus objekto kodas 30663) teritorijos pietvakarinę dalį. Vingio parko (unikalus objekto kodas 30663), kaip vietovės, vertingųjų savybių pobūdis: archeologinis (lemiantis reikšmingumą), architektūrinis (lemiantis reikšmingumą svarbus), etnokultūrinis (lemiantis reikšmingumą unikalus), istorinis (lemiantis reikšmingumą svarbus), kraštovaizdžio, memorialinis (lemiantis reikšmingumą svarbus), urbanistinis (lemiantis reikšmingumą svarbus), želdynų (lemiantis reikšmingumą unikalus).

Greta Planuojamos teritorijos šiaurinės dalies yra nekilnojamosios kultūros vertybė Jėzuitų vienuolyno ir kitų statinių kompleksas (unikalus objekto kodas 33873), esantis už apie 25 metrų nuo Planuojamos teritorijos šiaurės kryptimi. Komplexo vertingųjų savybių pobūdis: archeologinis (lemiantis reikšmingumą), architektūrinis (lemiantis reikšmingumą retas), istorinis (lemiantis reikšmingumą svarbus), kraštovaizdžio, želdynų (lemiantis reikšmingumą retas). Šiame komplekse yra nekilnojamojo kultūros paveldo objektai: oficina (unikalus objekto kodas 33874), arklidė (unikalus objekto kodas 33875), namas (unikalus objekto kodas 33876), pirma oranžerija (unikalus objekto kodas 33877), antra oranžerija (unikalus objekto kodas 33878), rūsys (unikalus objekto kodas 33879), tvora (unikalus objekto kodas 33880). Statiniai yra už apie 60-260 metrų nuo Planuojamos teritorijos šiaurės kryptimi.

Kiti nekilnojamosios kultūros paveldo objektai aprašyti aiškinamojo rašto esamos būklės analizės [2.2.](#) dalyje, bei atvaizduojamos 2.2. dalyje pridėtame 1 paveikslėlyje.

#### **Poveikis:**

Vingio parke planuojamo tilto pozicija ir prieigų tvarkymas lokaliai fragmentiškai ir neutraliai įsilies į M.K Čiurlionio g., todėl kompoziciškai nedarys reikšmingos įtakos. Vingio parko srautams ir judėjimo scenarijui tilto atsiradimas įtakos turės – tai bus naujas pateikimas į Vingį iš dešiniojo kranto, dėl to ši zona taps vakariniais Vingio parko vartais. Siekiant, kad naujos prieigos dešiniajame krante teigiamai ir kompoziciškai pagrįstai įsilietų į bendrą Vingio parko sistemą, jų formavimas grindžiamas Jėzuitų rūmų bei buv. Užvingio salos ansambliškumu, tai pabrėžiant tilto pozicija bei prieigų (parko) komponavimo sprendiniais.

#### *Vingio parkas.*

Poveikis vertingosioms savybėms:

**Planavimo sprendiniai - XVI a. - XX a. pr. susiformavusi ašinė parko centrinės dalies plano kompozicija su didele atvira erdve prie Estrados pastato; tūrinė erdvinė kompozicija, kurią formuoja Jėzuitų vienuolyno ir kitų statinių kompleksas (33873), Vilniaus Vingio kapinių kompleksas (33766), Estrados pastatas ir aikštė,**

**administracinis pastatas**, (-; -; TRP; FF Nr. 4-18, 24-28, 38, 40, 57-58; Priedai Nr.2, 5, 6, 7; 2011 m.), **parko vartai** (-; -; TRP; 15.5; FF Nr.15; 2001 m.); **panoramos nuo Žvėryno rajono, Karoliniškių geomorfologinio draustinio apžvalgos aikštelės, Televizijos bokšto, Šatūnų g. ir greta jos esančios Neries pakrantės, kuriose iš miško silueto iškyla tik Estrados pastato tūris** (-; -; TRP; FF Nr.1-3, 63-72; Priedai Nr. 7, 8; 2011 m.).

Planavimo kategorijai priskiriamiems pastatams ir statiniams poveikis dėl planuojamo tilto ir jo aplinkos įrengimo nereikšmingas – planuojamas tiltas ir jo prieigų statiniai numatomi Vingio parko pietvakarinėje dalyje, apie 250 metrų piečiau Jėzuitų vienuolyno ir kitų statinių komplekso ribos, apie 450 metrų piečiau nuo akcentuotos parko ašies. Nuo numatomo tilto planuojami pėsčiųjų ir dviračių takai įsilies į rytų kryptimi nuo jo esančią M. K. Čiurlionio g. Planavimo kategorijai aktualiose išskiriamose panoramos tiltas bus pastebimas fragmentiškai, išskiriamų svarbių parko elementų neužgoš. Tiltas bus suprantamas kaip laisvai stovintis lengvas ažūriškas objektas medžių fone. Įrengus planuojamas tilto prieigas kairiajame krante, Vingio parko prieigos iš tolimų aukštų rakursų papildys artikuliuota buv. Užvingio salos kompozicija.

**Žemės ir jos paviršiaus elementai - terasinis Neries upės slėnio reljefas - keturios viršsalpinės terasos ir salpa** (-; -; TRP; 15.6, 15.7, FF Nr. 12, 29, 37, 63, 64, 68-72; Priedai Nr. 9-11, 2011 m.) **glaciokarstinės dubės ledynmečiu Vilniaus miesto teritorijoje susiformavusioje uždarytųjų daubų juostoje su ežerėliais** (-; -; 15.6; Priedai Nr. 8, 9, 2011 m.).

Detaliojo plano teritorijoje ir vietoje, kurioje numatoma tilto statyba, I ir II viršsalpinės terasos Vilniaus miesto geomorfologinio žemėlapiu duomenimis nėra nustatytos. Planuojamo tilto atramos numatomos tarp Vingio parko III-osios terasos ir salpos esančiame šlaite.

Pagal šiuo metu planuojamą Užvingio tilto statybos etapiškumą, pirmame darbų etape numatomi teritorijos apsaugos ir pritaikymo statybvietei bei atramų įrengimo darbai. Atliekant tilto atramų statybos darbus salpinėje terasoje numatomi žemės kasimo darbai. Taip pat šiame etape numatoma iškasti, apsaugoti ir paruošti persodinimui vertingus medžius, patenkančius į statybvietės teritoriją.

Antro statybos darbų etapo metu bus įrengta plieninė tilto perdanga. Trečio etapo metu bus formuojamas landšaftas, atsodinami vertingi ir pasodinami nauji medžiai suplanuotose teritorijose. Bus sutvarkomi ir rektivuojami statybvietės plotai, tame tarpe ir salpinės terasos pirminė (iki statybos darbų buvusi) būklė.

Tilto dangos viršutinė altitudė Vingio parko pusėje planuojama pagal III-osios viršsalpinės terasos esamą altitudę, kuri turės būti patikslinta pagal stambaus mastelio topografinį planą. Tiltą jungiantys takai planuojami III-osios viršsalpinės terasos paviršiuje, dėl ko įtakos III viršsalpinei terasai nenumatoma. Formuojamame tilto prieigų inžinerinės infrastruktūros sklype (pagrindiniame brėžinyje sklypo Nr. 2) nauji takai bus vedami nuo M. K. Čiurlionio g. (105-106 abs. alt.) link tilto pradžios (101 abs. alt.) ir palaiptams įspaudžiami į esamą tereną (nuo 0 m ties Čiurlionio g. iki 1,5 m reliatyvaus gylio ties tiltu). Šiuo erdviniu veiksmu bus atskiriamas autentiškas miško terenas bei nauji takai ir su jais susijusi tilto prieigų infrastruktūra. Įspaudimas suteiks galimybę tolygiam judėjimui link tilto, bei kaip aiškus naujas sluoksnis interpretuos vandens formuoto raguvėto šlaito charakterį. Tarp Vingio parko III-osios terasos ir I – osios terasos bei salpos esančiuose šlaituose, tiek šiauriau planuojamo tilto, tiek ir už detaliojo plano teritorijos ribų yra išraiškingų vandens srautų suformuotų raguvų, kurias siekiama atkartoti tilto priegose formuojamais takais. Tuo tarpu atskiriesiems želdynams formuojamuose žemės sklypuose jokie reljefo keitimo ir medžių šalinimo darbai nėra numatomi.

Vingio parko vertingosioms savybėms priskirtoms trečiajai viršsalpinei terasai ir salpai numatomas nežymus ir laikinas (salpai) poveikis, kuris susijęs su tilto būtinųjų konstrukcijų įrengimu (tilto atramą numatoma įrengti tarp Neries upės ir III-osios viršsalpinės terasos esančioje terasos pakopoje).

Kadangi planuojamai teritorijai taikomi paveldosaugos reikalavimai, prieš statybos darbų pradžią žemės įdininimo darbų vietose privaloma atlikti archeologinius tyrimus.

Vertingosioms savybėms priskirtoms I ir II viršsalpinėms terasoms poveikis nenumatomas, nes detaliojo plano teritorijoje šių terasų nėra. Glaciokarstinėms dubėms yra Vingio parko rytinėje dalyje, joms detaliojo plano sprendinių poveikis nenumatomas.

Takai, keliai ir jų dalys - istorinės takų trasos: teritorijos centrinėje dalyje iki XVIII a. II p. susiformavusi parko R-V krypties trasa, jungianti M. K. Čiurlionio g. su Estrados aikšte (-; -; TRP; 15.5; FF Nr. 15-18, 21, 24, 26-28; Priedai Nr. 1-7; 2011 m.), teritorijos vakarinėje dalyje iki XX a. pr. susiformavusi Š-P krypties laužtinės linijos trasa, jungianti Žvėryno tiltą su Geležinio Vilko g. (-; iš dalies pakitusi; TRP; 15.5; FF Nr. 31-33, 62; Priedai Nr. 2-3, 5-6, 16, 18; 2011 m.), teritorijos šiaurinėje dalyje iki XVIII a. II p. susiformavęs tako trasos fragmentas lankstu vedantis nuo Vilniaus Vingio kapinių komplekso į Jėzuitų vienuolyno ir kitų statinių kompleksą (iki XX a. pr. takas vedė nuo dabartinės M. K. Čiurlionio g., vėliau dalis tako trasos sunaikinta įrengiant kapines; TRP; 15.5; FF Nr. 34, 53-55; Priedai Nr.5-6).

Vertingosiose savybėse priskirtai R-V krypties, bei šiaurinės dalies trasoms poveikis nenumatomas, jos nuo planuojamo tilto ir jo prieigų statinių nebus vizualiai matomos. Vertingosiose savybėse priskirtai Š-P krypties trasai numatomas minimalus poveikis: aprašytų istorinių takų trasų, jų ašių keisti nenumatoma, nuo tilto planuojami pėsčiųjų ir dviračių takai įsilies į rytų kryptimi esančią M. K. Čiurlionio g. Š-P krypties trasą, Planuojamoje teritorijoje sutampančioje su M. K. Čiurlionio g., tikslinamos gatvių raudonosios linijos bei formuojamas inžinerinės infrastruktūros koridorių teritorijų žemės naudojimo būdo sklypas Nr. 3. Šiuo metu M. K. Čiurlionio gatvė yra asfalto dangos, neturinti gatvės bortų, o pėsčiųjų-dviračių takas yra nutiestas lygiagrečiai M. K. Čiurlionio gatvei, rytinėje jos pusėje. Takui naudota asfalto danga. Tarp gatvės ir pėsčiųjų-dviračių tako yra palikta žalia skiriamoji juosta, kurioje yra likę augantys medžiai. Tiek gatvei, tiek pėsčiųjų-dviračių takui, yra įrengtas apšvietimas. Šiuo projektu gatvės trasos, konstrukcijos, gatvių elementų keisti nenumatoma, planuojamas nuo tilto einančių pėsčiųjų ir dviračių takų sujungimas su M. K. Čiurlionio g. esančiais takais sklypo Nr. 1 šiaurinėje ir pietinėje dalyse. Projektuojama dviračių takų danga – asfaltas (raudonos spalvos), pėsčiųjų takų – asfaltas – (juoda spalva).

Želdynai ir želdiniai - pušų šilas, kuris yra Vilniaus miesto gamtinio karkaso sudėtinė dalis ir jo apželdinimo pobūdis (rekreaciniai miškai sudaro  $\geq 80\%$  parko ploto, parko medynų struktūroje 2/3 sudaro pušynai, o likusioje vyrauja qžuolynai, klevynai, liepynai, beržynai; -; TRP; 15.1, 15.8, 15.9, 15.11; FF Nr.1, 2, 5, 7-10, 12-23, 25-26, 33-37, 53-56, 60-64, 68, 71; Priedai Nr.5-8, 14, 15, 18; 2011 m.); Botanikos sodo želdiniai Jėzuitų vienuolyno ir kitų statinių komplekse (33766).

Siekiant apsaugoti apatinę šlaito dalį nuo kintamo vandens lygio ir upės tėkmės poveikių bei užtikrinti kuo mažesnę medžių kirtimą parko teritorijoje numatyta įrengti laikiną tiltą arba kitos konstrukcijos sprendinį Neries upėje, kuriuo galima būtų privažiuoti į kairįjį krantą šalinti medžių, įrengti atramų pamatų ir stiprinti pakrantės šlaitus po tilto konstrukcijomis.

Nepaisant suplanuoto laikino tilto įrengimo, kuris padės išvengti esamų želdynų ir želdinių šalinimo dėl konstrukcinių elementų statybos darbų, yra planuojamas miško žemės pavertimas kitomis naudmenomis detaliuoju planu suplanuotame susisiekiimo ir inžinerinių tinklų koridorių teritorijos sklype (pagrindiniame brėžinyje pažymėtas numeriu 2). Išmiškinami plotai pavaizduoti Miško žemės, paverčiamos kitomis naudmenomis schemeje. Planuojamo tilto ir jo prieigoms formuojamame žemės sklype Nr. 2 numatoma 7383 m<sup>2</sup> ploto miško žemę paversti kitomis naudmenomis. Dėl esamai M. K. Čiurlionio g. formuojamo susisiekiimo ir inžinerinių tinklų koridorių teritorijos sklypo, numatoma 5729 m<sup>2</sup> ploto miško žemę paversti kitomis naudmenomis. Atskirųjų želdynų žemės naudojimo būdo sklypuose, bei M. K. Čiurlionio g. formuojamame žemės sklype medžių kirtimas nenumatomas. Tiltui ir jo prieigoms formuojamame inžinerinės infrastruktūros žemės sklype, atlikus esamo miško išmiškinimą, planuojama šalinti kai kuriuos želdinius, dalis jų greitai plitimu pasižymintys invaziniai augalai – uosalapiai klevai (Acer negundo), raukšlėtieji erškėčiai (Rosa rugosa), rykštenės (Solidago). Didesnioji šalintinų medžių dalis yra tarp salpos ir III terasos esančiame šlaite, kuriame numatoma įrengti planuojamo tilto atramą. Šioje dalyje esami medžiai daugiausiai yra nepatenkinamos arba blogos būklės, jų kamienai turi posvyrį upės link, atidengtas šaknis, nustatytas ligas, pūvinį. Taip pat dalis medžių neatitinka saugotinių kriterijų (baltalksniai (Alnus incana), ieva paprastoji (Prunus pradus)). Dalis šlaite šalintinų medžių yra geros ir patenkinamos būklės, tačiau jų augimo perspektyvą mažina atsivėrusios šaknys, kamienų pūvinys, taip pat jų augimą įtakoja greta esantys prastesnės būklės medžiai – į juos remiasi virstantys medžiai. III terasoje šalinami medžiai dėl pėsčiųjų ir dviračių takų įrengimo.

Takai įrengiami įvertinus esamų medžių būklę, nuspręsta takus tiesti tose trasose, kur daugiausiai yra nepatenkinamos ir blogos būklės medžių. Šiose trasose taip pat bus šalinami ir geros bei patenkinamos būklės medžiai, tačiau buvo vertinama jų perspektyva – dalis jų yra dalis jų yra nustelbti greta augančiųjų, skurdoko vystymosi, kreivo kamieno, žaisdoti. Įrengus tiltą, šiame krante bus pasodinti nauji želdiniai, tačiau ne stichiškai, kaip šiuo metu yra, bet parengus želdinimo projektą. Rekomenduojama kaip naujai sodinamų medžių rūšį parinkti pušį, taip prisidedant prie Pušų šilo saugojimo. Detali medžių analizė ir numatomų šalinti želdinių sąrašas pateikiamas Medžių būklės vertinimo ataskaitoje, parengtoje UAB TEC Infrastruktūra, pridedamoje prie detaliojo plano sprendinių.

Vertingosioms savybėms numatomas nežymus poveikis: Pušų šilo, kuris yra Vilniaus miesto gamtinio karkaso sudėtinė dalis ir jo apželdinimo pobūdis bus respektuojamas: išsaugomos didžiosios pušys (didesnio nei 80 cm diametro kamieno). Planuojamo tilto ir jo prieigose auga mišrus medynas, numatoma šalinti apie 64 pušis, kas sudaro apie 43 proc. visų šalintinų medžių. Vertinant tai planuojamo tilto ir jo prieigų vietoje labiau dominuoja lapuočiai medžiai, pušų šilas yra natūraliai pakitęs, dėl to įtaka jam minimali. Pomiškis tilto prieigų skvere bus valomas, išeksponuojant vertinguosius medžius. Takai suprojektuoti (išvingiuoti) taip, kad darytų kuo mažesnę poveikį esamiems medžiams. Medžiai Vingio parke bus maksimaliai saugomi. Medžiai bus kertami tik minimalaus dydžio tilto atramos vietoje bei prieigų skvero - sankryžos teritorijoje, kurioje taip pat būtų sodinami pavieniai nauji medžiai, akcentuojantys tilto prieigų skverą, bei pabrėžiantys pušų šilo charakterį.

Botanikos sodo želdiniams Jėzuitų vienuolyne ir kitų statinių komplekse planuojamas tiltas ir jo prieigų statiniai poveikio neturės, kadangi planuojamos teritorijos šiaurinėje dalyje, tarp tilto ir komplekso numatoma formuoti atskirųjų želdynų teritorijų naudojimo būdo sklypą, kuriame pastatų ir statinių statyba nenumatoma.

#### *Jėzuitų vienuolyno ir kitų statinių kompleksas.*

Planuojamos teritorijos šiaurinėje dalyje formuojamas atskirųjų želdynų teritorijų naudojimo būdo žemės sklypas, kuriame pastatų ar statinių statyba nenumatoma. Šis sklypas planuojamas apie 250 metrų ilgio P-Š kryptimi, taps buferine zona tarp Jėzuitų vienuolyno ir kitų statinių komplekso bei planuojamo tilto statinio. Tiltas projektuojamas minimalus, jo konstrukcijos siluetas neutraliai veiks buv. Jėzuitų vienuolyno komplekso (dab. botanikos sodo) teritorijos suvokimą iš upės slėnio perspektyvų. Buv. Užvingio sala artikuliuojama dešiniojo kranto prieigose įrengiant salagūbrį-parką. Tokiu būdu atsižvelgiant į salos ribų genezę, matomą istorinėje kartografijoje, tiltas ir prieigos bus harmoningai ir ansambliška komponuojamos išlaikant istoriškai pagrįstą kompozicinį buv. salos ryšį su kitame krante esančiu rūmų kompleksu. Artimiausias esamas priėjimas prie vandens dešiniajame Neris krante yra šiauriau planuojamo tilto, dėl ko planuojamas tiltas netrukdytų komplekso apžvelgiamumui. Planuojamo tilto prieigos dešiniajame Neris krante bei piečiau jo yra apaugusios medžiais, bei nepritaikytos pėsčiųjų judėjimui, nėra įrengtų apžvalgos vietų.

Kitiems artimiausioje aplinkoje esantiems nekilnojamojo kultūros paveldo objektams rengiamo detaliojo plano, numatomo tilto ir jo prieigų sprendiniai vizualinės įtakos nedarys, reikšmingas neigiamas poveikis neprognozuojamas.

Užvingio pėsčiųjų ir dviračių tiltas pagerins miesto mobilumą ir miestovaizdį, sukurdamas naujus urbanistinius ir funkcinis ryšius, nustatydamas ir išryškindamas apželdintų ir viešųjų teritorijų panaudojimo galimybes ir pritaikymą. Vingio parkas taps patrauklesnis ir prieinamesnis lankytojams (pėstiesiems ir dviratininkams) dėl suformuotos naujos jungties tarp Lazdynų ir Vilkpėdės, tilto panoraminės terasos, kuri leis grožėtis atsiveriančiomis Neris slėnio panoramomis.

**Išvados:** Nors tiltas neišvengiamai bus matomas miesto kraštovaizdyje, tačiau jis neturėtų tapti tuo statiniu, kuris pažeistų artimiausių kultūros paveldo vertybių, tame tarpe ir pačio Vingio parko (unikalus objekto kodas 30663) vertingąsias savybes, todėl reikšmingas ilgalaikis neigiamas poveikis joms yra neprognozuojamas. Tiltos statinys nedarys neigiamos įtakos jo aplinkoje esančių nekilnojamojo kultūros paveldo objektų apžvelgiamumui.

Prieš statybos darbų pradžią žemės judinimo darbų vietose privaloma atlikti archeologinius tyrimus. Kadangi įgyvendinant tilto techninio projekto sprendinius, galimai, bus poreikis šalinti esamus medžius, medžių šalinimo poreikis ir apimtys turėtų būti sprendžiami statybos projekto metu, teisės aktų nustatyta tvarka.

#### **Poveikis Vingio parko vertingosioms savybėms:**

Planavimo sprendiniai: Planavimo kategorijai aktualiose išskiriamose panoramose tiltas bus pastebimas fragmentiškai, išskiriamų svarbių parko elementų neužgoš. Tiltas bus suprantamas kaip laisvai stovintis lengvas ažūriškas objektas medžių fone.

Žemės ir jos paviršiaus elementai: Vingio parko vertingosioms savybėms priskirtoms trečiajai viršsalpinei terasai ir salpai numatomas nežymus ir laikinas (salpai) poveikis, kuris susijęs su tilto būtinųjų konstrukcijų įrengimu (tilto atramą numatoma įrengti tarp Neries upės ir III-osios viršsalpinės terasos esančioje terasos pakopoje). Vertingosioms savybėms priskirtoms I ir II viršsalpinėms terasoms poveikis nenumatomas, nes detaliojo plano teritorijoje šių terasų nėra. Glaciokarstinėms dubės yra Vingio parko rytinėje dalyje, joms detaliojo plano sprendinių poveikis nenumatomas.

Takai, keliai ir jų dalys: Vertingosiose savybėse priskirtai R-V krypties, bei šiaurinės dalies trasoms poveikis nenumatomas, jos nuo planuojamo tilto ir jo prieigų statinių nebus vizualiai matomos. Vertingosiose savybėse priskirtai Š-P krypties trasai numatomas minimalus poveikis: aprašytų istorinių takų trasų, jų ašių keisti nenumatoma, nuo tilto planuojami pėsčiųjų ir dviračių takai įsilies į rytų kryptimi esančią M. K. Čiurlionio g. Š-P krypties trasą.

Želdynai ir želdiniai: Vertingosioms savybėms numatomas nežymus poveikis: Pušų šilo, kuris yra Vilniaus miesto gamtinio karkaso sudėtinė dalis ir jo apželdinimo pobūdis bus respektuojamas: išsaugomos didžiosios pušys (didesnio nei 80 cm diametro kamieno). Planuojamo tilto ir jo prieigose auga mišrus medynas, numatoma šalinti apie 64 pušis, kas sudaro apie 43 proc. visų šalintinų medžių. Vertinant tai planuojamo tilto ir jo prieigų vietoje labiau dominuoja lapuočiai medžiai, pušų šilas yra natūraliai pakitęs, dėl to įtaka jam minimali. Pomiškis tilto prieigų skvere bus valomas, išeksponuojant vertinguosius medžius. Takai suprojektuoti (išvingiuoti) taip, kad darytų kuo mažesnį poveikį esamiems medžiams. Medžiai Vingio parke bus maksimaliai saugomi. Medžiai bus kertami tik minimalaus dydžio tilto atramos vietoje bei prieigų skvero - sankryžos teritorijoje, kurioje taip pat būtų sodinami pavieniai nauji medžiai, akcentuojantys tilto prieigų skverą, bei pabrėžiantys pušų šilo charakterį.

### **3.7. Poveikis vertingiems kraštovaizdžio elementams, jų funkcionalumui**

Prieigos prie tilto atkartoja raguvą, jos formą, dėl ko esamas reljefas bus tik labiau pabrėžtas. Įrengiami takai turės minimalų poveikį gamtinio karkaso geoekologinio potencialo pasikeitimui, kadangi Vingio parkas turi didelę rekreacinę apkrovą, kuri neturėtų padidėti įrengus tiltą jo prieigos takus. Tikėtinas teigiamas poveikis, sumažėjus autotransporto naudojimui – gyventojams, norint pasiekti priešingą upės krantą, atkirs poreikis tam tikslui naudoti motorizuotas transporto priemones, o suregulius pėsčiųjų srautus takais mažės savaime išvaikščių takelių, dėl ko bus teigiamas poveikis miško paklotei.

Poveikio Natura 2000 teritorijai – Neries upei nenumatomas, kadangi planuojamo tilto atramos turės būti įrengtos upės krantuose. Galimas trumpalaikis poveikis tilto statybos metu įrengus laikiną tiltą statybos darbams atlikti. Pabaigus tilto statybą, laikinas tiltas turės būti demontuotas, dėl tilto statybos darbų neigiamas poveikis turės būti įvertintas atitinkamos srities eksperto, parengtas parengtas nustatytos žalos kompensavimo planas.

Siekiant apsaugoti varliagyvių buveines, turi būti kompensuojamos varliagyvių žiemavietės, kurios galimai bus sunaikintos keičiant reljefą dėl tilto statybos. Planuojamo tilto teritorijoje vyksta intensyvi varliagyvių migracija, todėl varliagyvių judėjimo vietose būtina įrengti specialias varliagyviams skirtas pralaidas, kurios turi būti sujungtos varliagyvių nuo kelio apsaugančiomis ir į pralaidą nukreipiančiomis tvorelėmis. Veisimosi ir maitinimosi buveinių išsaugojimas turi būti įgyvendinamas PAV numatytomis priemonėmis. Tiltų statybos darbai nevykdomi rytiniame

Neries šlaite, kuriame varliagyviai žiemoja - nuo spalio 1 d. iki balandžio 30 d. imtinai ir poravimosi metu – gegužės mėnesį. Likusioje statybos darbų teritorijoje turi būti įrengiamos laikinos tvorelės, neleidžiančios varliagyviams patekti į statybų teritoriją ir, esant reikalui, varliagyvių perkėlimas iš statybų teritorijos. Statybos darbus turi prižiūrėti biologinės įvairovės ekspertas. Siekiant išsaugoti saugomų rūšių marmurinio auksavabalio ir didžiojo ančiasnapio buveines yra numatoma projekto įgyvendinimo metu saugoti senus drevėtus lapuočius, tokius kaip ąžuolus, klevus.

Planuojamoje teritorijoje pavienių medžių, medžių alėjų nėra. Vykdamas tilto statybos, bei takų įrengimo darbus, numatomas blogos būklės, bei invazinių rūšių medžių šalinimas. Taip pat numatoma šalinti kai kuriuos medžius dėl statybos darbų, kaip kompensacija numatomas naujų medžių sodinimas. Naujų medžių sodinimui techninio projekto rengimo metu turi būti parengtas želdinimo planas. Planuojamoje teritorijoje natūralių pievų, pelkių, paviršinių vandens telkinių nėra.

### **3.8. Priemonės neigiamoms pasekmėms aplinkai sumažinti ar kompensuoti**

#### Dirvožemis:

Ruošiant teritoriją statyboms, žemės paviršiaus nukasimą pageidautina vykdyti sluoksniais. Pirmiausiai nukasamas derlingasis dirvožemio sluoksnis. Jei dėl gruntų savybių reikalingas gilesnių sluoksnių iškasimas, jį reikia atlikti atskirai ir tokį gruntą saugoti atskirai, nemaišant su paviršiniu derlinguoju sluoksniu. Vienu metu nuimti kuo mažiau esamos augalinės dangos, stengtis nepalikti atvirų, be žolinės dangos žemės plotų. Rekomenduojama nenaudoti sunkiosios technikos, esant šlapiam dirvai, tose vietose, kuriose dar nenuimtas derlingasis dirvožemio sluoksnis. Atskirti nukasto dirvožemio saugojimo vietas nuo statybinių medžiagų ir atliekų saugojimo vietų.

#### Statybos technologija:

Išraiškingas esamų teritorijų reljefas smarkiai įtakoja galimus konstrukcinius sprendinius atsižvelgiant į įgyvendinimo galimybes. Pakankamai statūs ir medžiais apaugę šlaitai (1:1.7 ir 18 m aukščio) Vingio parko pusėje reikalauja patikimų pamatų sprendinių, kurie perimtų būsimas apkrovas ir užtikrintų šlaitų stabilumą pašalinus medžius ir kelmus darbų metu. Reljefo peraukštėjimas nuo kairiojo į dešinįjį Neries krantą yra ~14.5 m (nuo ~102.5 m iki ~88.0 m altitudės).

Priimant konstrukcinius sprendimus minimizuoti medžių kirtimą parko teritorijoje. Siekiant apsaugoti apatinę šlaito dalį nuo kintamo vandens lygio ir upės tėkmės poveikių bei užtikrinti kuo mažesnį medžių kirtimą parko teritorijoje visais atvejais reikia įrengti laikiną tiltą arba kitos konstrukcijos sprendinį Neries upėje, kuriuo galima būtų privažiuoti į kairįjį krantą šalinti medžių, įrengti atramų pamatų ir stiprinti pakrantės šlaitus po tilto konstrukcijomis.

Parinkti tilto konstrukciniai sprendiniai leidžia išnaudoti laikino tilto įrengimo sąlygą ir pritaikyti laikiną tiltą ne vien privažiavimui bet ir tilto statybai, supaprastinant medžiagų logistiką ir technologinių statybos priemonių įgyvendinimą.

Tilto statybos darbus numatoma atlikti šiais pagrindiniais etapais:

- Esamų teritorijų apsaugos ir pritaikymo statybvietei bei atramų įrengimo darbai. Šiame etape numatoma iškasti, apsaugoti ir paruošti persodinimui vertingus medžius patenkančius į statybvietės ir projekto įgyvendinimo teritorijas. Įrengti mechanizmų ir statybinės technikos privažiavimo kelius, laikinas konstrukcijas, atlikti tilto atramų statybos darbus.
- Plieninės tilto perdangos įrengimo darbai. Šiame etape įrengiama plieninė tilto perdanga.
- Užvingio tilto salos ir projektinės takų infrastruktūros, parko įrengimo darbai. Šiame etape atliekami salos formavimo darbai, formuojamas landšaftas, atsodinami vertingi ir pasodinami nauji medžiai suplanuotose teritorijose. Įrengiama pėsčiųjų bei dviratinių infrastruktūra, sutvarkomi ir rekultivuojami statybvietės plotai.

- Visus statybos darbus numatoma išskaidyti į 2 metus, siekiant daryti minimalią įtaką lašišinių žuvų migracijai neršto metu.

#### Vanduo:

Prieš ruošiantis statybos darbams reikalinga, numatyti ir įrengti laikinas paviršinio vandens nuvedimo/surinkimo sistemas, kad paviršinės nuotekos dėl statybų metu laikinai pasikeitusių hidrologinių sąlygų tiesiogiai nepatektų į vandens telkinius. Reguliariai tikrinti jų būklę, efektyvumą, tvarkyti pastebėtas pažaidas.

Avarinio išsiliejimo metu į aplinką patekę teršalai turi būti operatyviai surenkami ir pašalinami. Tam statybvietėje rekomenduojama turėti: birų smėlį- tinka naftos angliavandeniliams ir cheminėms medžiagoms surinkti; smėlio maišus- gali būti naudojami nukreipti išsiliejusius teršalus į jų sulaikymo vietą, užblokuoti ir sulaikyti teršalus paviršinių nuotekų nuleidimo sistemose; sorbentus (sorbentų granulės, dribsniai, sorbuojantys čiužiniai, kilimėliai, rankovės)- taikomi likviduojant naftos angliavandenilių išsiliejimą. Panaudotas priemones būtina pašalinti iš gamtinės aplinkos.

#### Biologinė įvairovė:

Priemonės „Natura 2000“ teritorijų ir jose saugomų rūšių apsaugai:

- Rekomenduojama tilto konstrukcijos darbų, kurie susiję su fiziniu poveikiu dugno substratui ar didelėmis vibracijomis, nevykdyti nuo balandžio 1 d. iki gegužės 31 d. ir nuo spalio 16 d. iki gruodžio 31 d. Taip pat rekomenduojama vengti didelės vandens sedimentacijos polių konstrukcijos metu, tam tikslui naudojant, upėje supiltą pylimą. Šiuos darbus siūloma vykdyti nuo pontonų. Nesant tokių galimybių, pylimai turėtų būti suformuoti naudojamas ne mažesnio nei 1 cm skersmens plautą žvirgždą.

- Siekiant užtikrinti, kad teritorijoje saugomų buveinių plotas nesumažėtų, o jų kokybė nepablogėtų rekomenduojama tilto prieigas pakrantėje palikti kuo natūralesnes, neurbanizuotas. Kolonos besiribojančios su kranto linija (tiek upės vagoje, tiek sausumoje) nerekomenduojamos, nes tai traktuojama kaip kranto linijos – ekotoninės buveinės barjeras.

- Rekomenduojama statybos darbus vykdyti prižiūrint biologinės įvairovės ekspertui.

- Statybos darbų transportas turėtų judėti aiškiai techniniame projekte pažymėtais keliais (techninis projektas bus rengiamas tik pabaigus PAV procedūras, detalų planą, pakeitus paskirtį), saugant į planuojamą teritoriją nepatenkančią augaliją ir miško paklotę.

- Po projekto įgyvendinimo teritorija turi būti apželdinama parengus želdinimo projektą suderintą su Neries regioninio parko direkcija.

- Siekiant išvengti bent minimalaus poveikio paukščiams, medžių kirtimus reikėtų planuoti rudens arba žiemos laikotarpiu, kad nesunaikinti paukščių dėčių. Aptikus iškeltus inkilus kertamuose medžiuose, rekomenduojama juos perkelti į kitus medžius, esančius toliau nuo planuojamų kirtimų teritorijos. Perkelti inkilus į kitą vietą reikėtų atsižvelgti į tai ar 30 m spinduliu nėra kitų inkilų ir juos kelti į ne žemesnį nei 1,5 m aukštį, šiaurės rytų kryptimi.

- Neries upė ir jos pakrantės yra laikomos nacionalinės svarbos migracijos koridoriais, atsižvelgiant į tai ir siekiant nesukelti žymesnio PŪV ir gamtos konflikto, rekomenduojama po tiltu palikti sausus šlaitus gyvūnų praėjimui. Šlaito reikultivacijai po tiltu turi būti panaudotas tos pačios teritorijos dirvožemis, leidžiant jam atželti savaime. Nerekomenduojamas ryškus dirbtinis apatinių tilto dalių apšvietimas. Galimas tik neryškus, neutralus apatinių konstrukcijų apšvietimas. Tiltu apšvietimo sprendiniai, kai šviesos srautas nukreiptas į upę – draudžiami. Tiltu konstrukcijoje rekomenduojami sprendiniai, sumažinantys galimą vibraciją, ar jos perdavimą į gruntą ir upės dugną.

- Kairiajame Neries krante yra rekomenduojama išnaikinti invazinius, greitai plintančius augalus – uosialapius klevus (*Acer negundo*), raukšlėtuosius erškėčius (*Rosa rugosa*) ir rykštenes (*Solidago*). Įrengus tiltą, kairiajame

krante rekomenduojama parengus želdinimo projektą sodinti naujus želdinius. Rekomenduojama kaip naujai sodinamų medžių rūšį parinkti pušį, taip prisidedant prie Pušų šilo saugojimo.

- Rekomenduojama atlikti supančios teritorijos vertingų medžių vertinimą ir suprojektuoti kraštovaizdžio kirtimus, pašalinant menkaverčius želdinius, tokiu būdu atveriant vaizdą į išskirtinių parametų dendrologiniu požiūriu vertingus, toliau pakrantėje augančius ir šiuo metu sunkiai matomus medžius, kurie būtų matomi nuo tilto.
- Įrengus tiltą, kairiajame krante rekomenduojama parengti želdinimo projektą naujų želdinių sodinimui.
- Siekiant išsaugoti saugomų rūšių marmurinio auksavabalio ir didžiojo ančiasnapio buveines yra rekomenduojama projekto įgyvendinimo metu saugoti senus drevėtus lapuočius, tokius kaip ąžuolus, klevus.

#### Miškai:

Rekomenduojama atlikti supančios teritorijos vertingų medžių vertinimą ir suprojektuoti kraštovaizdžio kirtimus, pašalinant menkaverčius želdinius, tokiu būdu atveriant vaizdą į išskirtinių parametų dendrologiniu požiūriu vertingus, toliau pakrantėje augančius ir šiuo metu sunkiai matomus medžius, kurie būtų matomi nuo tilto. Kairiajame Neris krante yra rekomenduojama naikinti invazinius, greitai plintančius augalus – uosialapius klevus (*Acer negundo*), raukšlėtuosius erškėčius (*Rosa rugosa*) ir rykštenes (*Solidago*).

Siekiant apsaugoti apatinę šlaito dalį nuo kintamo vandens lygio ir upės tėkmės poveikių bei užtikrinti kuo mažesnę medžių kirtimą parko teritorijoje visais atvejais reikia įrengti laikiną tiltą arba kitos konstrukcijos sprendinį Neris upėje, kuriuo galima būtų privažiuoti į kairįjį krantą šalinti medžių, įrengti atramų pamatų ir stiprinti pakrantės šlaitus po tilto konstrukcijomis. Parinkti tilto konstrukciniai sprendiniai leidžia išnaudoti laikino tilto įrengimo sąlygą ir pritaikyti laikiną tiltą ne vien privažiuojimui bet ir tilto statybai, supaprastinant medžiagų logistiką ir technologinių statybos priemonių įgyvendinimą.

Tilto statybos darbus numatoma atlikti šiais pagrindiniais etapais:

Esamų teritorijų apsaugos ir pritaikymo statybvietei bei atramų įrengimo darbai. Šiame etape numatoma iškasti, apsaugoti ir paruošti persodinimui vertingus medžius patenkančius į statybvietės ir projekto įgyvendinimo teritorijas. Įrengti mechanizmų ir statybinės technikos privažiuojimo kelius, laikinas konstrukcijas, atlikti tilto atramų statybos darbus. Detalus statybvietės įrengimo, statyboms reikalingo transporto (sausumos ir vandens) eismo organizavimo, stovėjimo aikštelių įrengimo vietos, iš statybos aikštelės nukasamo derlingo sluoksnio saugojimo aikštelės įrengimo vieta turi būti sprendžiama techninio projekto rengimo metu, parengus statybos aikštelės organizavimo planą, taip pat aprašant aiškinamojoje dalyje. Siekiant mažesnio poveikio esamai gamtinei aplinkai, miško paklotei, bei vengiant kirsti medžius dėl laikino aikštelės įrengimo, turės būti nagrinėjami variantai statyboms reikalingą techniką saugoti už planuojamos teritorijos ribų, numatant saugius atstumus iki Neris upės.

Plieninės tilto perdangos įrengimo darbai. Šiame etape įrengiama plieninė tilto perdanga.

Užvingio tilto salos ir projektinės takų infrastruktūros, parko įrengimo darbai. Šiame etape atliekami salos formavimo darbai, formuojamas landšaftas, atsodinami vertingi ir pasodinami nauji medžiai suplanuotose teritorijose. Įrengiama pėsčiųjų bei dviratininkų infrastruktūra, sutvarkomi ir rekultivuojami statybvietės plotai.

#### Triukšmas:

Rekomenduojama planuoti statybos darbų procesą- su triukšmą skleidžiančia darbų įranga arti gyvenamųjų pastatų nedirbti švenčių ir poilsio dienomis, o darbo dienomis nedirbti vakaro (19:00–22:00 val.) ir nakties (22:00–07:00 val.) metu (LR Triukšmo valdymo įstatymas: triukšmo prevencija statybos metu; statinių ekspertizė, ar įgyvendinti visi triukšmo mažinimo reikalavimai). Taip pat rekomenduojame pagal galimybes rinktis tylesnę statybos darbams naudojamą įrangą, tylesnius darbo metodus (pvz. suderinti kelias triukšmingas operacijas).

### 3.9. Planavimo sąlygų ir planavimo darbų programos įvertinimas

- 1) Įvertinti gretimybes – žemės sklypus ir kitas teritorijas, kurie (-ios) ribojasi su planuojama teritorija  
Planuojamos teritorijos gretimbės įvertintos aiškinamojo rašto 2.1. dalyje. Planuojama teritorija rytų kryptimi ribojasi su D kategorijos M. K. Čiurlionio gatvei suformuotu inžinerinės infrastruktūros koridoriumi, šiaurės kryptimi – su hidrografinio paveldo objektui – Vingio parko šaltiniui (identifikavimo kodas: 0310300010036) nustatytos apsaugos zonos riba, vakarų kryptimi – su Neries upės kranto linija. Planuojama teritorija pietine riba ribojasi su kitos paskirties susisiekimo ir inžinerinių tinklų koridorių teritorijos žemės naudojimo būdo žemės sklypais, kuriuose yra Vingio vandenvietė. Didesniojoje Planuojamos teritorijos dalyje yra valstybinės reikšmės miškai bei taksaciniai miškų sklypai. Prie detaliojo plano sprendinių pridedama esamų sklypų išsidėstymą detalizuojanti Planuojamoje teritorijoje esamo ir su ja besiribojančio nekilnojamojo turto schema.
- 2) Įvertinti želdynų ir žaliųjų jungčių, viešų erdvių struktūras sklype ir susisiekimo koridoriuose ir jų tolesnio formavimo poreikius ir galimybes  
Planuojamos teritorijos naudojimo tipas – Bendro naudojimo erdvių, želdynų teritorija – natūrali bei vientisa žalioji kairiojo Neries kranto jungtis.
- 3) Įvertinti esamus medžius atliekant taksaciją  
Planuojamos teritorijos dalyje, kurioje numatoma tilto ir jo prieigų – pėsčiųjų ir dviračių takų statyba, yra atlikta medžių taksacija ir dendrologinė analizė, kurie pridedami prie detaliojo plano sprendinių.
- 4) Įvertinti pėsčiųjų, dviratininkų ir autotransporto ryšius per teritoriją ir jos gretimybėse. Formuojant akligatvius numatyti pėsčiųjų ir (arba) dviračių takų jungtis tarp akligatvių ir gatvių  
Planuojamos teritorijos rytinėje dalyje esančiai M. K. Čiurlionio gatvei formuojamas susisiekimo ir inžinerinių tinklų koridorių teritorijų žemės naudojimo būdo sklypas. Pastaroji gatvė pietrytine kryptimi jungiasi su Geležinio Vilko gatve, o šiaurės kryptimi baigiasi ties Vingio parko estrada esančiomis automobilių stovėjimo aikštelėmis. Lygiagrečiai M. K. Čiurlionio gatvei yra nutiestas pėsčiųjų – dviračių takas, besijungiantis su Geležinio Vilko gatve bei Vingio parko centrinėje dalyje esančiu pėsčiųjų ir dviračių takų tinklu. Įgyvendinus detaliojo plano sprendinius atsiras nauja pėsčiųjų ir dviračių takų jungtis su dešiniajame Neries upės krante esamais ir planuojamais takais, taip pat atsiras didesnės judumo galimybės: ši nauja jungtis bus naudinga tiek Vilkpėdės, Naujamiesčio ir kitų gretimų seniūnijų gyventojams patogiai pasiekti Litexpo parodų rūmuose vykstančius renginius, tiek Lazdynų ir kitų gretimų seniūnijų gyventojams pasiekti Vingio parke vykstančius renginius.
- 5) Įvertinti planuojamos ir aplinkinės teritorijos užstatymo tipologiją, jos kitimo galimybes, nustatyti šiai tipologijai būdingus užstatymo ir erdvių formavimo principus, užstatymo parametrus, zonas, linijas ir ribas  
Planuojamoje teritorijoje pastatų statyba neplanuojama, užstatymo principai nenustatomi. Greta planuojamos teritorijos šiaurinės dalies yra Jėzuitų vienuolyno komplekso pastatai, įrašyti į kultūros vertybių registrą, o greta pietinės dalies – specializuoti vandenvietės funkcionavimui ir aptarnavimui skirti pastatai ir statiniai. Šio gretimo užstatymo tipologijos kitimas nenumatomas. Piečiau vandenvietės sklypo vyksta buvusios „Velgos“ gamyklos teritorijos konversija į gyvenamųjų ir administracinių pastatų kompleksą.
- 6) Užstatymo ar erdvių formavimo principais siekti viešų ir privačių erdvių diferenciacijos, formuoti gyvybingus ir patrauklius viešų erdvių perimetrus

Visa Planuojama teritorija priskirta bendro naudojimo erdvių, želdynų teritorijos naudojimo tipui, užstatymas pastatais neplanuojamas. Planuojamoje teritorijoje privačių sklypų nėra, tam tikslui nauji privatūs sklypai neformuojami.

- 7) Siekti teritorijos naudojimo daugiafunkciškumo. Jei teritorijoje planuojamoms veikloms reikalinga sanitarinė apsaugos zona, ji privalo tilpti į sklypą, kuriame bus vykdoma ši veikla  
Planuojamoje teritorijoje formuojami sklypai tiek susisiekimui, tiek skirti atskiriesiems želdynams. Planuojamoje teritorijoje neplanuojamos veiklos, kurioms turi būti nustatytos sanitarinės apsaugos zonos.
- 8) Rekomenduojame įvertinti Vilniaus gatvių standarto, paskelbto Vilniaus miesto savivaldybės interneto tinklapyje [gatviustandartas.vilnius.lt](http://gatviustandartas.vilnius.lt), reikalavimus ir planuoti susisiekimo koridorius tokio pločio ir parametru, kad tilptų visi pagal minėtą standartą reikalingi gatvės elementai  
Vadovaujantis Lietuvos vyriausiojo administracinio teismo 2024 m. birželio 5 d. nutartimi administracinėje byloje Nr. eA-924-1047/2024, Detaliojo plano sprendiniams Vilniaus gatvių standarto rekomendacijos netaikomos.
- 9) Nustatyti planuojamos teritorijos aprūpinimo inžineriniais tinklais būdus ir susisiekimo komunikacijas (numatomų skirstomųjų tinklų bei aptarnaujančių gatvių ir pagalbinių gatvių trasų išdėstymą), joms funkcionuoti reikalingų servitutų poreikį  
Planuojama teritorija numatoma aprūpinti miesto inžineriniais tinklais pagal išduotas technines sąlygas
- 10) Įvažiavimus planuoti iš ribojančių gatvių, pagal statybos techninio reglamento STR 2.06.04:2014 „Gatvės ir vietinės reikšmės keliai. Bendrieji reikalavimai“ reikalavimus  
Į planuojamam tiltui formuojamą sklypą numatomos pėsčiųjų – dviračių jungtys iš M. K. Čiurlionio gatvės. Taip pat numatoma jungtis su dešiniuoju Neries krantu. Pėsčiųjų – dviračių jungtys pažymėtos detaliojo plano Pagrindiniame brėžinyje.
- 11) Eismo reguliavimo ir eismo saugumo priemonės pagal poreikį planuoti vadovaujantis Kelio ženklų įrengimo ir vertikaliojo ženklinimo, Kelių horizontaliojo ženklinimo, Kelių eismo taisyklėmis ir kitais teisės aktais bei norminiais dokumentais, reglamentuojančiais eismo saugumo ir reguliavimo priemonių įrengimą, Vilniaus miesto savivaldybės 2016-06-15 tarybos sprendimu Nr. 1-518 „Dėl susisiekimo dviračiais projektų Vilniaus miesto savivaldybėje rengimo ir įgyvendinimo rekomendacijų tvirtinimo“ bei Vilniaus miesto savivaldybės administracijos direktoriaus 2018-12-17 patvirtintu įsakymu Nr. 30-3844/18(2.1.1E-TD2) „Dėl susisiekimo pėsčiomis projektų Vilniaus miesto savivaldybėje rengimo ir įgyvendinimo rekomendacijų tvirtinimo“  
Reikalavimas vadovautis minėtais dokumentais išdėstytas aiškinamojo rašto 3.4. dalyje.
- 12) Vadovautis reikalavimais, nurodytais planavimo darbų programoje  
Detaliojo plano sprendiniai parengti vadovaujantis Planavimo darbų programoje išdėstytais reikalavimais, atitikimas šiuos reikalavimus aprašytas detaliojo plano aiškinamojo rašto 3. skyriuje, perteikti Pagrindiniame brėžinyje, kitose schemose.
- 13) Rengiant teritorijų planavimo dokumentą nepažeisti trečiųjų asmenų teisių ir teisėtų interesų  
Rengiant teritorijų planavimo dokumentą nepažeidžiamos trečiųjų asmenų teisės ir teisėti interesai.
- 14) Detaliojo plano sprendiniai turi atitikti Lietuvos Respublikos teritorijų planavimo įstatymo ir kitų teisės aktu nuostatas

Detaliojo plano sprendiniai atitinka Lietuvos Respublikos teritorijų planavimo įstatymo ir kitų teisės aktų nuostatas.

15) Užtikrinti teritorijų planavimo dokumento viešumą

Teritorijų planavimo dokumento viešumas užtikrinamas teisės aktų nustatyta tvarka.

16) Siekiant mažinti klimato kaitos padarinius, įvertinti galimybes teritorijoje vykdyti alternatyvių energijos šaltinių ir technologijų plėtrą, numatyti jai teritorijas

Įvertinus tai, kad Planuojamoje teritorijoje pasatų statyba nenumatoma, bei įvertinus specifinę planuojamų statinių paskirtį, Planuojamoje teritorijoje nenumatoma alternatyviųjų energijos šaltinių ir technologijų plėtra, tam tikslui teritorijos neplanuojamos.

17) Parengti detalųjį planą, kuris sukurtų sąlygas įgyvendinti naujo inžinerinio statinio (tilto) statybą, išnagrinėjant teritorijos funkcionavimą bei susijusius poreikius, maksimaliai išryškinant aplinkos gamtinius ir antropogeninius aspektus ir jų darną

Detaliojo plano sprendiniai sukuria sąlygas įgyvendinti naujo inžinerinio statinio (tilto) statybą. Teritorijos funkcionavimas bei susiję poreikiai, maksimaliai išryškinant aplinkos gamtinius ir antropogeninius aspektus ir jų darną išnagrinėti bei įvertinti detaliojo plano aiškinamajame rašte bei detaliojo plano strateginio pasekmių aplinkai vertinimo atrankos dokumente.