

UAB „Geodezijos linija“

Įm. k. 302641399, Buveinės adresas: Tilžės g. 82A, Šiauliai
tel 8 600 22380, El. paštas : info@geoline.lt

Architektė A

A

Projekto vadovo atestato Nr. A 751

OBJEKTAS:

Žemės sklypo Vilniaus m. sav., Vilniaus m., Skudučių g. 6
detaliojo plano koregavimo projektas

PLANAVIMO INICIATORIAI:

V.G., R.E., I.M., J.A.

STADIJA:

Detalusis planas

DETALIOJO PLANO KOREGAVIMAS – SPRENDINIAI

1. TERITORIJOS NAUDOJIMO IR TVARKYMO REGLAMENTAI

Detaliojo plano koregavimo sprendiniai parengti vadovaujantis Vilniaus miesto savivaldybės administracijos direktoriaus 2022 m. vasario 1 d. įsakymu Nr. A30-424/22 „Dėl leidimo inicijuoti Markučių rajono detaliojo plano sprendinių koregavimą sklype Skudučių g. 6 (kadastro Nr. 0101/0059:87)“, planavimo darbų programa ir išduotomis teritorijų planavimo sąlygomis. Esamas kitos paskirties sklypas padalijamas, nustatomi žemės naudojimo reglamentai vadovaujantis Vilniaus miesto savivaldybės teritorijos bendrojo planu.

Detaliojo plano koregavimo sprendiniai atitinka Vilniaus miesto savivaldybės teritorijos bendrojo plano (toliau – **Bendrasis planas**) sprendinius, pagal kuriuos planuojama teritorija patenka į MAR-1-3 tvarkymo zoną, kuriai nustatyti šie reglamentai: funkcinės zonos tipas – mažo užstatymo intensyvumo gyvenamosios teritorijos funkcinė zona. Tai mišrios teritorijos, kuriose dominuoja gyvenamoji veikla (mažaaukštė vienbutė, daugiabutė gyvenamoji statyba), kartu su jos aptarnavimui reikalinga socialine, paslaugų ir kita infrastruktūra.

Vadovaujantis Vilniaus miesto savivaldybės teritorijos bendrojo plano sprendiniais planuojamai teritorijai taikomi tekstiniai reglamentai: 02;03;05;10;18;30;32;33;34;36.

02-UI galima didinti iki 10%, jeigu pirmajame pastatų prie gatvės aukšte įrengiama socialinė infrastruktūra arba komercinės paskirties patalpos su įėjimais iš gatvės; 03-Rengiant vietovės lygmens TPD, UI galima padidinti iki 10% apimtimi, jeigu automobilių stovėjimas numatomas vien tik požeminėse automobilių stovėjimo aikštelėse (išskyrus specializuotam transportui skirtas stovėjimo vietas); 05-Objektui privalomas automobilių stovėjimo vietas, pagal savivaldybės nustatytą tvarką, leidžiama įrengti tarp gatvių raudonųjų linijų, taip kompensuojant pagal teisės aktus privalomas automobilių stovėjimo vietas, neįrengtas sklype. Šios vietos negali būti rezervuojamos, privalo būti bendro naudojimo, gali būti apmokestinamos; 10-Užstatymo ir viešųjų erdvių struktūros formuojamos pagal teritorijai būdingus istorinius erdvių formavimo principus; 18-Papildomi reglamentai numatyti Nekilnojamojo kultūros paveldo brėžiniuose ir reglamentų lentelėje (BP Aiškinamojo rašto priedas 2); 30-BP pažymėtose Vilniaus oro uosto esamo lėktuvų kilimo ir tūpimo tako perspektyvinės ribinės (55 dBA) triukšmo zonos, atitinkančios nakties triukšmo rodiklio Ln 55 dBA kontūrą, ribose draudžiama statyti gyvenamosios, poilsio, gydymo paskirties pastatus, bendrojo ugdymo, profesinių, aukštųjų mokyklų, vaikų darželių, lopšelių mokslo paskirties pastatus, skirtus švietimo reikmėms, kitus mokslo paskirties pastatus, skirtus neformaliajam švietimui, poilsio, gydymo paskirties pastatus; įrengti pirmiau išvardintos paskirties patalpas kitos paskirties statiniuose ir (ar) rekonstruojant arba remontuojant statinius; keisti statinių ir (ar) patalpų paskirtį į pirmiau išvardintas paskirtis; planuoti teritorijas rekreacijai pirmiau nurodytos paskirties objektų statybai, išskyrus atvejus, kai šie objektai naudojami tik aerodromo valdytojo reikmėms ir (ar) su oro uosto veikla susijusiai veiklai vykdyti, taip pat draudžiama rekonstruoti (jeigu rekonstravimo metu didėja pastato išorės matmenys) gyvenamosios paskirties pastatus. Įgyvendinant patvirtintų detaliųjų planų sprendinius, kuriuose numatyta aukščiau išvardintų pastatų statyba, rengiant pastatų statybos projektus, privalo būti numatytos triukšmą mažinančios priemonės (įskaitant, bet neapsiribojant triukšmą izoliuojantys langai, skirti gyvenamiesiems kambariams, virtuvėms, valgomiesiems bei miegamiesiems kambariams, stogų ir fasadų izoliavimo nuo triukšmo priemonės, triukšmą izoliuojančios ventiliacinės sistemos), atitinkančios HN 33:2011 „Triukšmo ribiniai dydžiai gyvenamuosiuose ir visuomeninės paskirties pastatuose bei jų aplinkoje“, kitų privalomų higienos normų ir statybos teisės aktų reikalavimus, bei užtikrinančios, kad aukščiau išvardintų paskirties pastatų viduje nebūtų viršijami didžiausi leidžiami triukšmo ribiniai dydžiai; 32-Teritorijai ar jos daliai (pagal BP Gamtinio karkaso schemą) taikyti Gamtinio karkaso nuostatų reikalavimus; 33-Teritorijai ar jos daliai (pagal BP brėžinį Geomorfologiniai gamtinio karkaso elementai) taikyti Šlaitų apsaugos ir tvarkymo reglamentą; 34-Teritorijai ar jos daliai (pagal BP brėžinį Geomorfologiniai gamtinio karkaso elementai) taikyti Salpinių terasų apsaugos ir tvarkymo reglamentą; 36-Teritorijai ar jos daliai (pagal BP brėžinį Geomorfologiniai gamtinio karkaso elementai) taikyti Sausaslėnių apsaugos ir tvarkymo reglamentą.

Numatant statinių griovimą ar rekonstravimą, reikalinga gauti išvadą dėl pastatų kultūrinės vertės, kadangi sklypas ir statiniai patenka į Vilniaus senamiesčio (u.k. 16073) apsaugos zoną.



Ištrauka iš Vilniaus miesto savivaldybės bendrojo plano

Sklypui Nr. 1 nustatomas teritorijos naudojimo ir tvarkymo reglamentas:

Sklypo plotas – 899 m²

Teritorijos naudojimo tipas – gyvenamoji teritorija (GV) – atitinkantis Vilniaus miesto savivaldybės bendrajame plane nustatytu reglamentavimu.

Žemės naudojimo paskirtis – kita.

Žemės naudojimo būdas – vienbučių ir dvibučių gyvenamųjų pastatų teritorijos.

Užstatymo reglamentai:

Pastatų aukštis – max 10m, 1a+M, max altitudė 170,00.

Užstatymo tankis - 14%.

Užstatymo intensyvumas – 0,25.

Užstatymo tipas – sodybinis užstatymas.

Statinių paskirtys – gyvenamosios paskirties su priklausiniais.

Priklausomųjų želdynų norma procentais nuo sklypo ploto - $\geq 50\%$.

Automobilių statymo reglamentas – antžeminės automobilių stovėjimo vietos sklype.

Sklypui Nr. 2 nustatomas teritorijos naudojimo ir tvarkymo reglamentas:

Sklypo plotas – 711 m²

Teritorijos naudojimo tipas – gyvenamoji teritorija (GV) – atitinkantis Vilniaus miesto savivaldybės bendrajame plane nustatytu reglamentavimu.

Žemės naudojimo paskirtis – kita.

Žemės naudojimo būdas – vienbučių ir dvibučių gyvenamųjų pastatų teritorijos.

Užstatymo reglamentai:

Pastatų aukštis – max 10m, 1a+M, max altitudė 170,00.

Užstatymo tankis - 14%.

Užstatymo intensyvumas – 0,25.

Užstatymo tipas – sodybinis užstatymas.

Statinių paskirtys – gyvenamosios paskirties su priklausiniais.

Priklausomųjų želdynų norma procentais nuo sklypo ploto - $\geq 50\%$.

Automobilių statymo reglamentas – antžeminės automobilių stovėjimo vietos sklype.

Transportiniai sprendiniai:

Detaliojo plano koregavimo transportiniai sprendiniai parengti vadovaujantis STR 2.06.04:2014 „Gatvės ir vietinės reikšmės keliai. Bendrieji reikalavimai“, įvertinti Vilniaus miesto bendrojo plano, galiojančių ir rengiamų teritorijų planavimo dokumentų bei parengtų ir rengiamų techninių projektų sprendiniai.

Esamos Skudučių gatvės koridoriaus plotis tarp sklypų ~7m.

Į padalintus žemės sklypus įvažiuojama iš Skudučių gatvės, Vilniaus m. Automobilių parkavimas numatomas sklypo ribose (antžeminės automobilių stovėjimo vietos).

Įvažiavimų/išvažiavimų vietos ir parametrai konkretizuojami techninio projekto studijoje.

Įvažiavimų/išvažiavimų į/iš D kategorijos gatvės ar kitų teritorijų vietos gali būti tikslinamos (pastumiamos), išlaikant atstumus bei reikalavimus, nustatytus statybos techniniame reglamente 2.06.04:2014 „Gatvės ir vietinės reikšmės keliai. Bendrieji reikalavimai“.

Automobilių stovėjimo vietos numatomos sklypo ribose, vadovaujantis STR 2.06.04:2014 „Gatvės ir vietinės reikšmės keliai. Bendrieji reikalavimai“ XIII skyriaus „Automobilių stovėjimo vietų reglamentavimas“, išlaikant 123 punkto nurodytus atstumus iki esamų ir planuojamų gyvenamųjų pastatų.

Detaliojo plano koregavimo sprendiniais papildomos eismo saugumo priemonės neplanuojamos.

Inžinerinė infrastruktūra:

Planuojamos teritorijos gatvių tinklas – esamas, funkciškai planuojama teritorija rišasi su Skudučių gatve, kompoziciniai ryšiai su gretimomis teritorijomis vystomi natūraliu būdu. Projektuojant konkrečius statinius techninio projekto rengimo metu, rengiamo detaliojo plano sprendiniai gretimoms teritorijoms įtakos neturės.

Inžinerinių tinklų rekonstravimas/nauja statyba, planuojamo naujo užstatymo prijungimas prie centralizuotų miesto inžinerinių tinklų bei esamų tinklų iškėlimas sprendžiamas techninio projekto studijoje, gavus technines prisijungimo sąlygas.

Vadovaujantis Kompleksinio teritorijų planavimo dokumentų rengimo taisyklių 274.6 punktu, dėl planuojamoje teritorijoje esančių inžinerinių tinklų ir nekilnojamojo turto registre registruotų apsaugos zonų kreiptasi į inžinerinius tinklus eksploatuojančias įmones dėl teritorijų planavimo sąlygų išdavimo:

Vadovaujantis AB "Energijos skirstymo operatoriaus" 2022 m. balandžio 27 d. sąlygomis Nr. REG221429, planuojamoje teritorijoje yra veikiančių elektros tinklų kurie patenka į elektros tinklų apsaugos zoną.

Vadovaujantis UAB „Vilniaus vandenys“ 2022 m. gegužės 9 d. sąlygomis Nr. REG222922, netoli planuojamos teritorijos yra centralizuoti vandentiekio ir buitinių nuotekų tinklai. Vandens tiekimas numatomas nuo esamų d50 mm vandentiekio tinklų Skudučių g., buitinių nuotekų nuleidimas numatomas į esamus d200 mm buitinių nuotekų tinklus Skudučių g. Paviršinės lietaus nuotekos planuojama nuvesti į Sukilėlių g. esantį d=800 mm paviršinių nuotekų tinklą. Būtina suprojektuoti debito reguliavimo / infiltracinį įrenginį, apribojant į tinklus išleidžiamą momentinį paviršinių nuotekų debitą iki ne daugiau nei 10 % nuo bendro sklype surinkto paviršinių nuotekų kiekio. Artimiausias priešgaisrinis vandens hidrantas yra prie sklypo Balandžių g. 15 (~120 m).

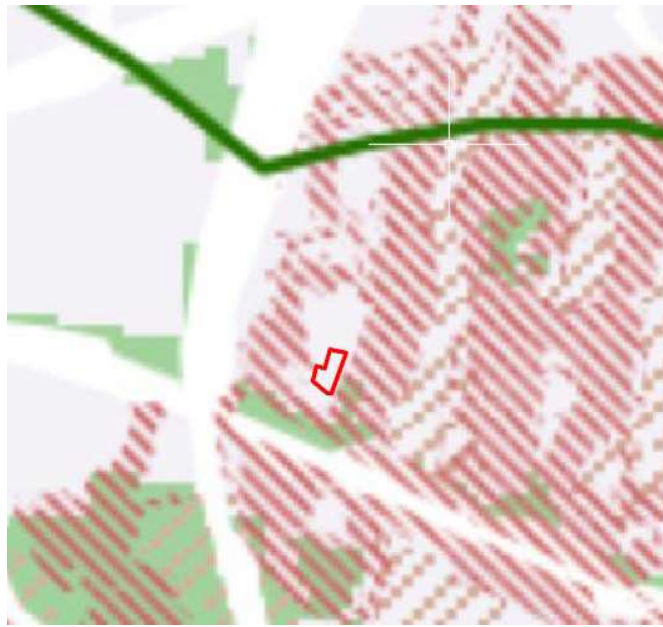
Vadovaujantis Telia Lietuva, AB 2022 m. gegužės 3 d. sąlygomis Nr. REG222138, planuojamoje teritorijoje yra veikiančių ryšių tinklų kurie patenka į ryšių tinklų apsaugos zoną.

Esamiems inžineriniams tinklams nustatyti žemės naudojimo apribojimai ir specialiosios žemės naudojimo sąlygos, galioja tipinės apsaugos zonos pagal teisės aktų reikalavimus, servitutai esamiems inžineriniams tinklams nenustatomi. Esamų tinklų rekonstravimui ar iškėlimui, naujų tinklų projektavimui būtina gauti inžinerinius tinklus eksploatuojančios įmonės technines prisijungimo sąlygas.

Aplinkos apsauga:

Vienbučių ir dvibučių gyvenamųjų pastatų paskirties objektų teritorijos sklypams ne mažiau kaip 50% sklypo ploto bus skiriama žaliems plotams, kadangi planuojama teritorija patenka į silpno geokologinio potencialo gamtinio karkaso teritoriją.

Rengiant techninius projektus būtina vadovautis Vilniaus miesto savivaldybės teritorijos bendrajame plane (registro. Nr. T00086338) nustatytus Gamtinio karkaso tvarkymo reglamentus (t. y. pagal 33 tekstinį reglamentą – teritorijai ar jos daliai taikyti Šlaitų apsaugos ir tvarkymo reglamentą; pagal 34 tekstinį reglamentą – teritorijai ar jos daliai taikyti Salpinių terasų apsaugos ir tvarkymo reglamentą; pagal 36 tekstinį reglamentą – teritorijai ar jos daliai taikyti Sausaslėnių apsaugos ir tvarkymo reglamentą).



Ištrauka iš Geomorfologinio gamtinio karkaso elementų brėžinio

Pagal Geomorfologinių gamtinio karkaso elementų brėžinių planuojamas žemės sklypas nepatenka į natūralius ir mažai pakeistus šlaitus, statnesnius nei 10° , už miesto ribų.

Nuotekos tvarkomos vadovaujantis Nuotekų tvarkymo reglamentu, patvirtintu Lietuvos Respublikos aplinkos ministro 2006 m. gegužės 17 d. įsakymo Nr. D1-236 „Dėl Nuotekų tvarkymo reglamento patvirtinimo“ ir Paviršinių nuotekų tvarkymo reglamentu, patvirtintu Lietuvos Respublikos aplinkos ministro 2007 m. balandžio 2 d. Nr. D1-193 „Dėl Paviršinių nuotekų tvarkymo reglamento patvirtinimo“.

Atliekų tvarkymui planuojama rūšiuotų atliekų konteinerių aikštelės sklypo ribose. Rūšiuotų atliekų konteinerių aikštelės(-ių) vieta ir dydis tikslinama rengiant statinių statybos techninius projektus projekto sklypo plano dalyje, remiantis LR Aplinkos ministro 1999 m. liepos 14 d. įsakymu Nr. 217 patvirtintose (2011 m. gegužės 6 d. įsakymu Nr. D1-368 patvirtinta redakcija) „Atliekų tvarkymo taisyklėse“ (redakcija nuo 2017 m. gegužės 6 d. iki 2017 m. gruodžio 31 d.) nustatytais reikalavimais ir rekomendacijomis.

Detaliojo plano sprendiniais nepažeidžiami trečiųjų šalių interesai: sprendiniai derinami su planuojamos teritorijos savininkais, inžinerinius tinklus eksploatuojančiomis organizacijomis.

Priešgaisrinės saugos reikalavimai:

Vadovaujantis Priešgaisrinės apsaugos ir gelbėjimo departamento prie Vidaus reikalų ministerijos 2022 m. birželio 16 d. sąlygomis Nr. REG229307 detaliojo plano sprendiniuose įgyvendinti sąlygose išdėstyti reikalavimai. Teritorijų planavimo dokumentas parengtas vadovaujantis „Gaisrinės saugos normomis teritorijų planavimo dokumentams rengti“, patvirtintomis LR aplinkos ministro ir Priešgaisrinės apsaugos ir gelbėjimo departamento prie Vidaus reikalų ministerijos direktoriaus 2013 m. gruodžio 31 d. įsakymu Nr. D1-995/1-312, ir Specialiųjų žemės naudojimo sąlygų įstatymu.

Lauko gaisrinio vandentiekio statinių poreikis, reikalingas vandens kiekis, gaisro gesinimo trukmė, vandentiekio skersmuo, kiti techniniai sprendiniai nustatomi rengiant statinių techninius projektus. Atstumas, skaičiuojant jį pagal ugniagesių tiesiamą vandens liniją, nuo gaisrinio hidranto iki jo saugomo pastato perimetro tolimiausio taško turi būti ne didesnis kaip 200 m.

Naujai projektuojamų tūrių parametrai, konfigūracija ir statybos vieta numatomi techninio projekto metu, užtikrinant gaisrinės saugos reikalavimus, vadovaujantis STR 2.02.09:2005 „Vienbučiai ir dvibučiai gyvenamieji pastatai“, STR 2.01.01(2):1999 „Esminiai statinio reikalavimai. Gaisrinė sauga“ ir LR Aplinkos ministro ir Priešgaisrinės apsaugos ir gelbėjimo departamento prie Vidaus reikalų ministerijos direktoriaus 2010 m. gruodžio 7 d. įsakymu Nr. 1-338 patvirtintais „Gaisrinės saugos pagrindiniais reikalavimais“ ir 2011 m. vasario 22d. įsakymu Nr. 1-64 patvirtintomis „Gyvenamųjų pastatų gaisrinės saugos taisyklėmis“.

Projektuojant užstatymą formuojamuose sklypuose turi būti užtikrinti normatyviniai priešgaisriniai atstumai tarp projektuojamų ir esamų aplinkinių pastatų, numatyti gaisrų gesinimo ir gelbėjimo automobilių privažiavimo keliai, prie visų planuojamos teritorijos statinių, kurių

važiuojamoji dalis turi būti $\geq 3,5$ m pločio, danga - pritaikyta specialiajam transportui, atlaikanti gaisro technikos apkrovas (projektuojami priešgaisriniai privažiavimai prie naujų pastatų, nepabloginamos esamų privažiavimų sąlygos prie esamų pastatų).

Detalioju planu reglamentuojamas maksimalus galimas pastatų aukštis formuojamuose sklypuose – 10 metrų, todėl kelias privažiuoti prie pastatų gali būti įrengiamas ne didesniu kaip 25 m atstumu iki pastatų.

Numatomas planuojamų pastatų atsparumas ugniai - I arba II; sprendinys tikslinamas techninio projekto rengimo metu. Nesant galimybei išlaikyti normatyvinį atstumą iki kaimyninių pastatų bus formuojamos priešgaisrinės sienos (ugniasienės).

Statiniai turi būti išdėstomi sklypuose taip, kad nebūtų pažeisti gretimų sklypų savininkų ar naudotojų pagrįsti interesai. Bendruoju atveju, mažiausi atstumai nuo pastatų (priestatų) iki 8,5 m aukščio – ne mažesnis kaip 3,0 m iki sklypo ribos. Aukštesniems pastatams šis atstumas didinamas 0,5 m kiekvienam papildomam pastato aukščio metrui. Šis atstumas gali būti sumažintas, jei gautas gretimo sklypo savininko sutikimas raštu.

Keliai gaisrų gesinimo ir gelbėjimo automobiliams privažiuoti prie statinių turi būti įrengti vadovaujantis Gaisrinės saugos pagrindinių reikalavimų, patvirtintų Priešgaisrinės apsaugos ir gelbėjimo departamento prie Vidaus reikalų ministerijos direktoriaus 2010 m. gruodžio 7 d. įsakymu Nr. 1-338, p. Nr. 148.2 (kelias privažiuoti prie pastatų, kurių aukščiausio aukšto grindų altitudė mažesnė arba lygi 15 m, gali būti įrengiamas ne didesniu kaip 25 m atstumu iki pastatų) ir p. Nr. 148.6 (kelių plotis turi būti ne mažesnis kaip 3,5 m, aukštis – ne mažesnis kaip 4,5 m).

Artimiausias priešgaisrinis vandens hidrantas yra prie sklypo Balandžių g. 15 (~120 m).

Sveikatos apsauga:

Pastatų architektūra turi užtikrinti pastatų kompozicinį ryšį, proporcijų, medžiagiškumo ir spalvinio sprendimo darną. Statiniai turi būti išdėstomi sklype taip, kad nebūtų pažeisti gretimų sklypų savininkų ar naudotojų pagrįsti interesai. Planuojant pastatų tūrius turi būti užtikrinti visi STR normomis nustatyti reikalavimai dėl automobilių parkavimo, želdynų plotų ir kt. Esant poreikiui servitutai bus nustatomi su inžinerinius tinklus eksploatuojančiomis organizacijomis techninio projekto rengimo metu. Inžinerinė infrastruktūra detalizuojama derinant su inžinerinius tinklus eksploatuojančiomis įmonėmis techninio projekto rengimo etape. Inžinerinės infrastruktūros objektų, reikalingų sklypuose statomų pastatų eksploatacijai, statybos bus vykdomos žemės sklypo savininkų lėšomis. Infrastruktūros sprendiniai ne sklypo ribose sutarčių pagrindu bus sprendžiami su savivaldybe ir tinklus eksploatuojančiomis įmonėmis.

Specialiosios žemės naudojimo sąlygos:

101 Viešųjų ryšių tinklų elektroninių ryšių infrastruktūros apsaugos zonos (III skyrius, vienuoliktasis skirsnis);

106 Elektros tinklų apsaugos zonos (III skyrius, ketvirtasis skirsnis);

119 Kultūros paveldo objektų ir vietovių teritorijos, jų apsaugos zonos (V skyrius, pirmasis skirsnis);

120 Požeminio vandens vandenviečių apsaugos zonos (VI skyrius, vienuoliktasis skirsnis);

149 Vandens tiekimo ir nuotekų, paviršinių nuotekų infrastruktūros apsaugos zonos (III skyrius, dešimtas skirsnis);

165 Aerodromo apsaugos zonos (III skyrius, pirmasis skirsnis).