


Turinys

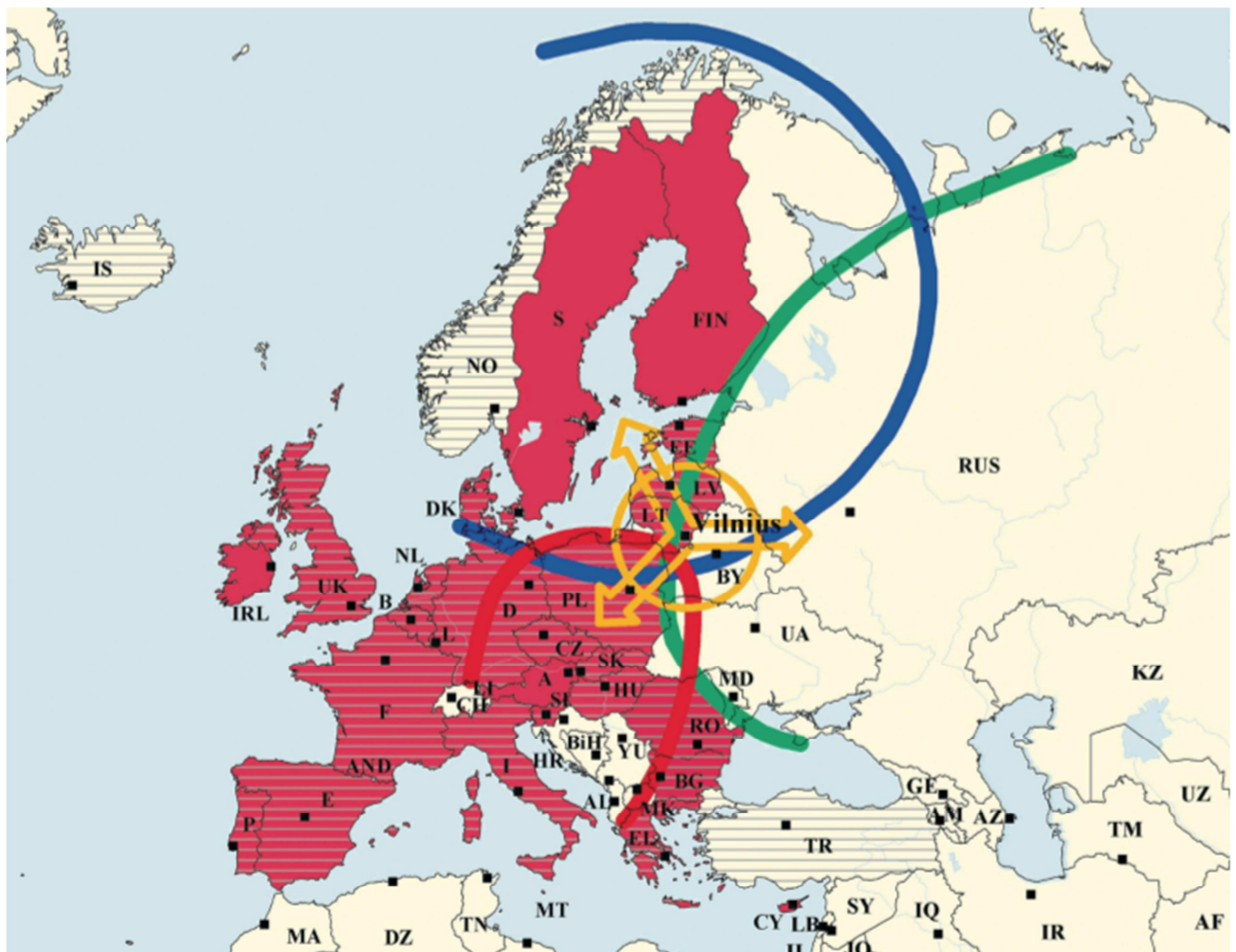
1.	Miesto išorės struktūra	2
1.1.	Vilnius regioniniame kontekste	2
1.1.1.	Vilniaus – Kauno dvimištis.....	6
1.2.	Vilniaus „metropolinė zona“	6
1.3.	Išorės ryšiai.....	18
1.4.	Koordinuota (?) miesto ir priemiesčio plėtra. Vilniaus miesto aglomeracinė zona.....	23
1.5.	Išvados ir pasiūlymai	29

KVAL. PATV. DOK. NR.	 Vilniaus planas			Teritorijų planavimo dokumento pavadinimas					
				VILNIAUS MIESTO SAVIVALDYBĖS TERITORIJOS BENDROJO PLANO KEITIMAS					
				A 280			PV		Mindaugas Grabauskas
				A 280			Tem.vad.		Mindaugas Grabauskas
ATP1282			Arch.		Nerijus Siciūnas	Dokumento rengimo etapas/stadija, temos pavadinimas			
						RENGIMO ETAPAS / ESAMOS BŪKLĖS			
						ĮVERTINIMO STADIJA.			
						1. MIESTO IŠORĖS STRUKTŪRA			
LT	Planavimo organizatorius			Projekto žymuo		Lapas	Lapų		
	Vilniaus miesto savivaldybės administracijos direktorius			VP 16-23		1	2		

1. Miesto išorės struktūra

1.1. Vilnius regioniniame kontekste

Vilniaus galimybes tapti konkurencingu regiono centru sustiprina miesto geopolitinė vieta ir reikšmė. Miestas yra trijų svarbių geopolitinių, ekonominių, kultūrinių dimensijų: Rytų, Šiaurės ir Vidurio Europos sankirtoje (žr. pav. Nr. 1.1-1). Tai unikali miesto galimybė integruoti skirtingą regionų pažangią patirtį, vykdyti įvairius mokslo, kultūros, verslo mainus. Vilniaus regionas turi didžiausią rinką Baltijos šalių tarpe, 300 km spinduliu apie miestą gyvena 15,5 milijono gyventojų. Šiuo požiūriu Vilnius nusileidžia tik Varšuvai (žr. pav. Nr. 1.1-2) – Europos lygmens regiono centrui su kuriuo Vilniui būtina gerinti išorės ryšius. Šio potencialo sėkmingas panaudojimas priklauso nuo Lietuvos tarptautinės politikos, ekonominių, kultūrinių ryšių ir susisiekimo infrastruktūros.

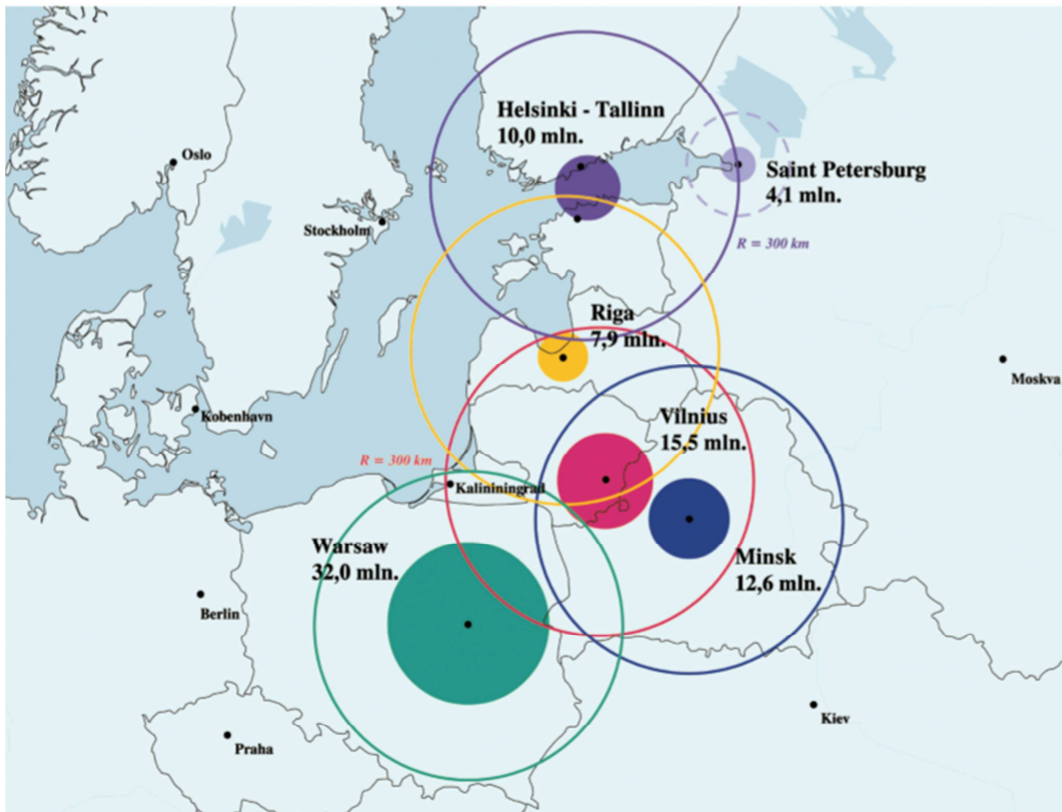


SUTARTINIAI ŽENKLAI

-  NATO narės
-  ES narės
-  Šiaurės dimensija
-  Rytų Europa
-  Vidurio Europa

Pav. Nr. 1.1-1. Vilniaus reikšmė Europos regione

Projekto žymuo	Lapas	Lapų	Laida
VP 16-23	2	29	0



Pav. Nr. 1.1-2. Vilniaus potencialas regione

Svarbiausias (valstybės lygmenis) kompleksinio teritorijų planavimo dokumentas, nustatęs LR teritorijos erdvinio vystymo įgyvendinimo gaires, valstybės teritorijos erdvinę struktūrą ir jos elementus, ir kt., tuo pačiu apibrėžiantis Vilniaus miesto strateginį vaidmenį Lietuvos Respublikos teritorijoje – **Lietuvos Respublikos teritorijos bendrasis planas**, patvirtintas LRS 2002-10-29 nutarimu Nr. IX-1154 (toliau – LR BP). Šio dokumento sprendiniai, liečiantys LR žemyninę dalį, nepasikeitė iki šiol (rengiant Vilniaus miesto savivaldybės teritorijos bendrąjį planą, kuris patvirtintas 2007-02-14 Vilniaus miesto savivaldybės tarybos sprendimu Nr. 1-1519 (toliau – BP-2007), taip pat vadovautasi LR BP sprendiniais).

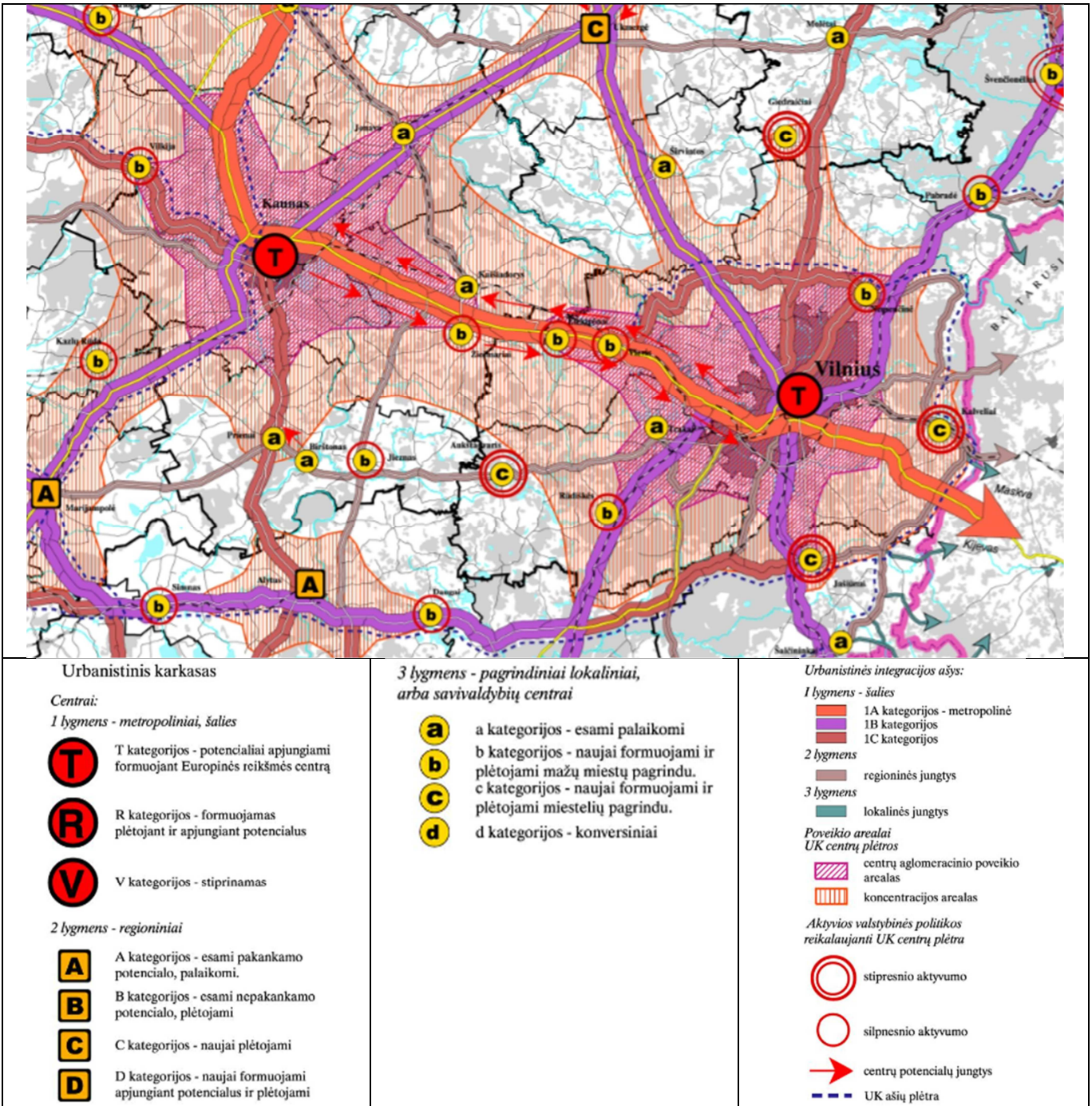
Antras, pagal lygmenį taip pat valstybės lygmenis kompleksinio teritorijų planavimo dokumentas – **Vilniaus apskrities teritorijos bendrasis (generalinis) planas**, patvirtintas LRV 2008-12-03 nutarimu Nr. 1310 (toliau – VABP), kuris detalizavo LRBP sprendinius, nustatė LR teritorijos vystymo politikos įgyvendinimo gaires Vilniaus apskrities teritorijoje ir šios teritorijos erdvines struktūras, jų elementus, nustatė apskrities teritorijos naudojimo privalomąsias nuostatas. Šis planas perėmė LRBP nustatytus svarbiausius bendrųjų bei specializuotų teritorinių struktūrų formavimo sprendinius ir juo konkretizuodamas lokalizavo planuojamoje teritorijoje.

Trečias dokumentas, kuriame apibendrinta Lietuvos ir pasaulio miestų bei regionų patirtis, vyraujančios tendencijos ir taikomos ateities strategijos ir principai siekiant pasiūlyti Vilniaus ir Kauno dvimiesčio ateities viziją, strategijas ir plėtros prioritetus - **Vilniaus ir Kauno dvimiesčio strateginis planas**, kuriam pritarė Vilniaus miesto savivaldybės taryba 2004-02-11 sprendimu Nr. 1-229 bei Kauno miesto savivaldybės taryba 2003-12-18 sprendimu Nr. T-535. Dokumente numatyta Vilniaus ir Kauno dvimiesčio vizija iki 2020 m. – tapti pažangiausiu europinės reikšmės centru, keliančiu Lietuvos tarptautinį konkurencingumą, pasiūlytos pagrindinės strategijos, kaip to pasiekti, išskiriant prioritetus ir konkrečias priemones.

Pagal LRBP, Vilnius yra reikšminga, sudėtinė Lietuvos gyvenamųjų vietovių sistemos, jos urbanistinio karkaso, erdvinės struktūros dalis, pagal nustatytą miestų hierarchinę sistemą, miestas yra 1-ojo – aukščiausio lygmenis urbanistinis darinys valstybiniame ir tarptautiniame (europinio masto) centre (metropolinio šalies centro kategorija). Šis Europinės reikšmės centras formuojamas apjungiant Vilniaus ir Kauno potencialą (pagal šią rekomendaciją parengtas ir strateginis Vilniaus – Kauno dvimiesčio planas). Tokia potencialų sanglauda sudaro pagrindą atsirasti europinėms institucijoms ir kitiems politiniams ekonominiams dariniams šioje teritorijoje bei plėtoti tiesioginius ryšius su Europos urbanistiniu karkasu (žr. pav. Nr. 1.1-3).

Projekto žymuo	Lapas	Lapų	Laida
VP 16-23	3	29	0

Nagrinėjamos teritorijos ribose yra penki 3 lygmens (pagrindiniai lokaliniai arba savivaldybių centrai), iš kurių svarbiausias - Trakai (a kategorijos – esami palaikomi), taip pat – Nemenčinė ir Vievis (b kategorijos – naujai formuojami ir plėtojami mažų miestų pagrindu) bei Kalveliai ir Jašiūnai (c kategorijos – naujai formuojami ir plėtojami miestelių pagrindu).



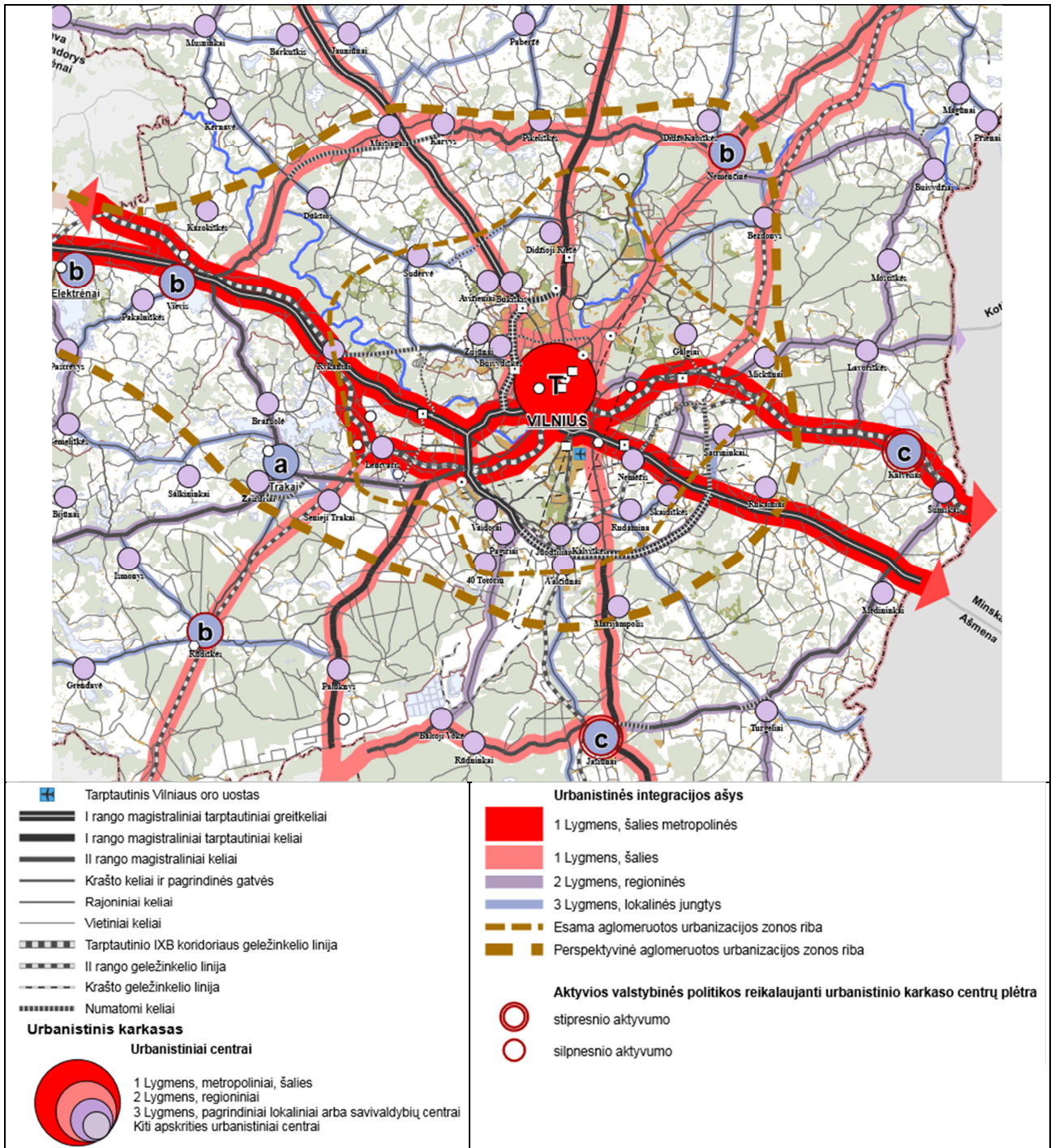
Pav. Nr. 1.1-3. LRBP brėžinio „Urbanistinis karkasas“ fragmentas

VABP šią centrų sistemą papildė „kitais apskrities urbanistiniais centrais“ (žr. pav. Nr. 1.1-4), kurių svarbiausia funkcija - suformuoti (sustiprinti) pirminio kaimiškųjų teritorijų gyventojų socialinio aptarnavimo centrų tinklo (švietimo, sveikatos priežiūros ir socialinės rūpybos) pagrindą. Tokiai centrų kategorijai priskirtos gyvenvietės, vadovaujantis tokiais principais, kaip: šie centrai turi būti išsidėstę tolygiai, kad aptarnautų visas kaimiškųjų teritorijų vietas proporcingai apgyvendinimo tankiui; šiuose centruose turėtų būti pakankamai gyventojų, kad gyvenvietėje racionalu būtų turėti pirminio aptarnavimo struktūrą. Orientacinis skaičius – 500 gyventojų ir kt.

Projekto žymuo	Lapas	Lapų	Laida
VP 16-23	4	29	0

Nagrinėjamoje teritorijoje numatyti šie tokio lygmens centrai:

- Vilniaus rajono savivaldybėje: Avižieniai, Bezdonys, Buivydiškės, Buivydžiai, Bukiškis, Didžiosios Kabiškės, Didžioji Riešė, Dūkštos, Galgiai, Juodšiliai, Kalviškės, Karvys, Lavoriškės, Maišiagala, Marijampolis, Medininkai, Mickūnai, Mostiškės, Nemėžis, Pagiriai, Pikeliškės, Rudamina, Rukainiai, Skaidiškės, Sudervė, Šatrininkai, Šumskas, 40 Totorių, Valčiūnai ir Zujūnai (viso 30 gyvenviečių).
- Trakų rajono savivaldybėje: Bražuolė, Lentvaris, Paluknys, Rykantai, Salkininkai, Senieji Trakai ir Žaidžiai (7 gyvenvietės);
- Elektrėnų savivaldybėje: Kazokiškės ir Pakalniškės;
- Širvintų rajono savivaldybėje: Kernavė;
- Šalčininkų rajono savivaldybėje: Baltoji Vokė, Rūdninkai ir Turgeliai.



Pav. Nr. 1.1-4. VABP brėžinio „Urbanistinio karkaso ir gyvenamųjų vietovių sistemos vystymo brėžinys“ fragmentas

Projekto žymuo	Lapas	Lapų	Laida
VP 16-23	5	29	0

1.1.1. Vilniaus – Kauno dvimiestis

Kaip minėta p. 1.1, Lietuvos urbanistiniame karkase LR BP numatė aukščiausio lygmens urbanistinį darinį - Europinės reikšmės centrą, kuris turi būti formuojamas apjungiant Vilniaus ir Kauno potencialą (pagal šią rekomendaciją parengtas ir strateginis Vilniaus – Kauno dvimiesčio planas). Tokia potencialų sanglauda sudaro pagrindą atsirasti europinėms institucijoms ir kitiems politiniams ekonominiams dariniams šioje teritorijoje bei plėtoti tiesioginius ryšius su Europos urbanistiniu karkasu. Vilniaus ir Kauno dvimiesčio strateginis planas numatė Vilniaus ir Kauno dvimiesčio viziją iki 2020 m., pasiūlytos pagrindinės strategijos, kaip to pasiekti, išskiriant prioritetus ir konkrečias priemones.

Galima konstatuoti, kad konkrečiu laikotarpiu (iki 2016 m.), Vilniaus – Kauno dvimiesčio (europinės reikšmės centro) statuso klausimas nėra akcentuojamas nei Valstybės, nei Vilniaus ir Kauno miestų savivaldybių konkrečioje veikloje. Pirmieji „dvimiesčio“ stiprinimo akcentai – 2016 m. išrinkto naujojo LR Seimo pasiūlymai ir siekiai dalį centrinių valdžios institucijų (2 ministerijas – Aplinkos ir Žemės ūkio) perkelti į Kauną.

Jau dabar tarp Vilniaus ir Kauno vyksta kasdieniai nepertraukiami ryšiai – iš 115 apklaustų kauniečių (RAIT apklausa, 2016 m.), kasdien (darbo dienomis) į Vilnių darbo, verslo, mokymosi ir studijų reikalais vyksta 19 (net 16,5%).

Pagal AB „Lietuvos geležinkeliai“ duomenis, 2015 m. iš Kauno geležinkelio stoties į Vilniaus geležinkelio stotį iš viso vyko 252031 keleivis (vidutiniškai, 690 keleivių per dieną). Iš Vilniaus geležinkelio stoties į Kauno geležinkelio stotį iš viso vyko 248189 keleiviai (vidutiniškai, 680 keleivių per dieną). Tai rodo, kad vien tik geležinkeliu kasdien tarp abiejų miestų „migruoja“ apie 680 keleivių.

Įvertinus minėtus 115 apklaustuosius kauniečius, iš jų geležinkeliu kasdien vyksta į Vilnių tik 2 (1,7%), autobusu – tik 1 (0,9%), o likusieji – asmeniniu automobiliu. Remiantis tokia preliminarine procentine išraiška, kasdien iš Kauno į Vilnių galimai vyksta apie 34 tūkst. kauniečių. Kadangi geležinkeliu abiejomis kryptimis kasdien vyksta panašus keleivių skaičius, hipotetiškai, tarp abiejų miestų kasdien pirmyn-atgal vyksta apie 34 tūkst. šių dviejų miestų gyventojų.

Tai rodo, kad 100 km atstumas – nėra esminis barjeras tokiam europinės reikšmės centrui funkcionuoti. Po 2020 metų įgyvendinus „Rail Baltica“ Europinės vėžės geležinkelio jungtį tarp Kauno ir Vilniaus, šis 100 km atstumo barjeras dar sumažės (susisiekimo gerinimas tarp Vilniaus ir Kauno miestų yra ne tik vienas svarbiausių dvimiesčio uždavinių, bet ir visos Lietuvos susisiekimo sistemos perspektyvinės plėtros problema, nes šiame ruože realizuojami didžiausi keleivių ir krovinių pervežimai Lietuvoje).

1.2. Vilniaus „metropolinė zona“

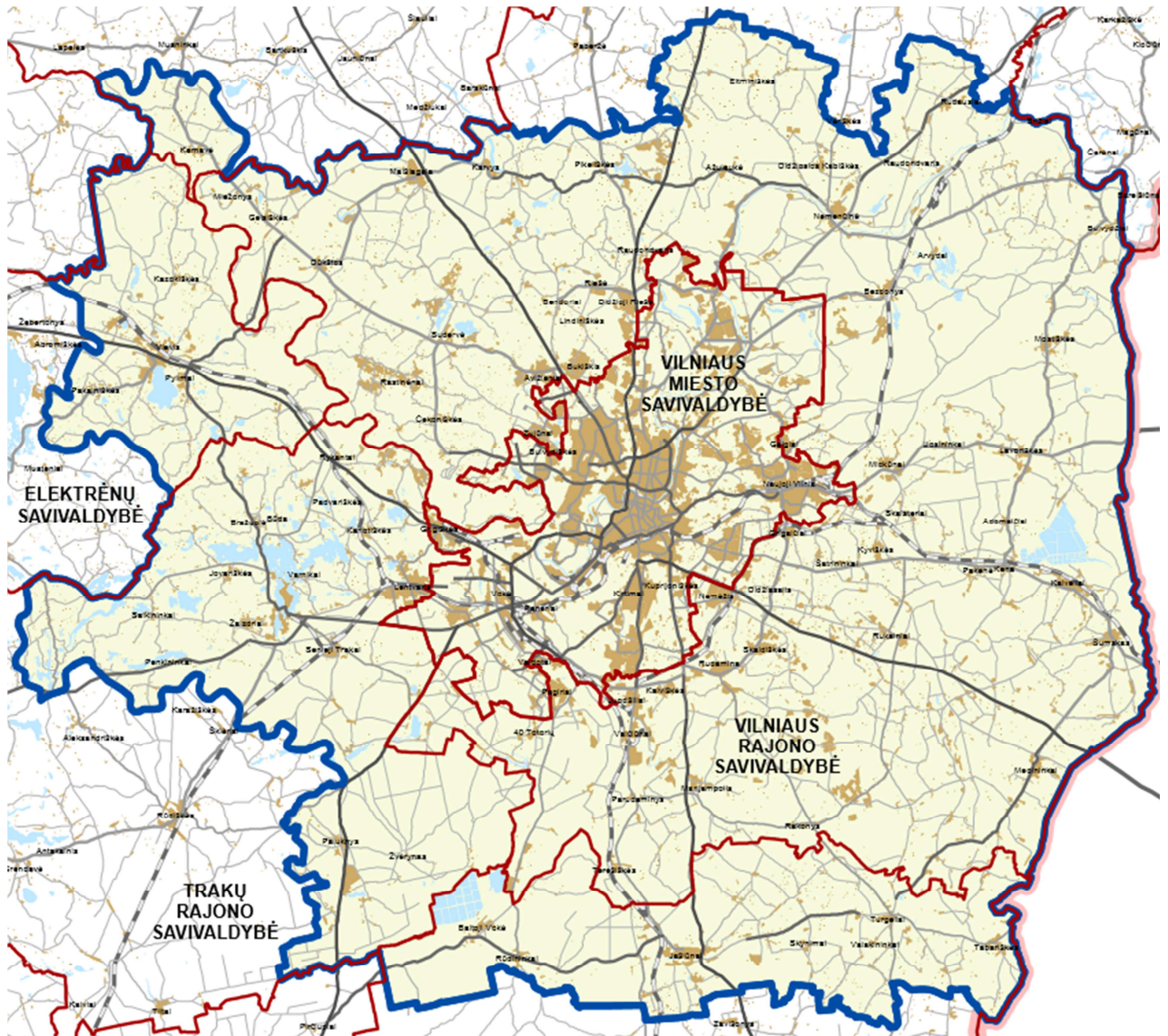
Pagal Vilniaus miesto savivaldybės teritorijos bendrojo plano keitimo darbų programą, patvirtintą Vilniaus miesto savivaldybės administracijos direktoriaus 2016-04-28 įsakymu Nr. 30-991, nagrinėjama teritorija apima Vilniaus rajono savivaldybės teritoriją bei Trakų rajono, Elektrėnų, Širvintų rajono bei Šalčininkų rajono savivaldybių dalis (iš viso 3200 kv. km) (žr. pav.Nr. 1.2-1).

Kadangi Vilniaus miesto ir gretimų savivaldybių kompetencijos teisiškai apibrėžtos tik „savų“ savivaldybių ribomis, tikslinga pereiti prie miesto ir priemiesčio teritorijų koordinuojamos plėtros planavimo. O tai būtų įmanoma, pakoregavus LR teritorijos administracinę valdymo struktūrą, įteisinus Lietuvos didžiųjų miestų metropolines struktūras. Įteisinus Vilniaus metropolinę struktūrą, būtų galima reguliuoti padriką priemiesčio plėtrą, būtų „pradėtas integralus metropolinio rajono socialinis, ekonominis ir funkcinis aktyvinimas, lemiantis Vilniaus MEGA vaidmens ES svarbiųjų centrų tinkle reikšmės didėjimą. Susietas metropolinio centro ir jo rajono planavimas priemiesčio urbanizaciją leistų derinti su vertingų gamtinio ir kultūrinio kraštovaizdžio elementų išsaugojimu, atvertų juos plačiau naudoti sostinės gyventojams ir jos svečiams, turizmui ir kitokiam atraktyviam poilsiui“¹.

Kol LR teritorijos administracinė valdymo struktūra nėra pakeista, galima teigti, kad šią „nagrinėjamą teritoriją“ būtų tikslinga priskirti prie „Vilniaus metropolinės zonos“, tačiau konkrečioms Vilniaus metropolinės zonos riboms nustatyti reikalinga atskira studija ir pagrindimas.

¹ Zigmas Jonas Daunora. „Metropolinė Vilniaus ateitis: struktūra ir formavimo uždaviniai“. Acta Academiae Artium Vilnensis . 2013, Issue 71, p59-76. 18p.

Projekto žymuo	Lapas	Lapų	Laida
VP 16-23	6	29	0



Pav. Nr. 1.2-1. Nagrinėjama teritorija – vienas galimų variantų Vilniaus metropolinei zonai nustatyti

Šioje „nagrinėjamoje teritorijoje“ 2016-01-01 gyveno apie 680 tūkst. gyventojų (be Vilniaus miesto savivaldybės – 136,7 tūkst. gyventojų).

Didžausi gyventojų skaičiaus prieaugio pokyčiai pastarųjų 5 metų laikotarpiu (2011-2016 m.) – gretimose Vilniaus miestui seniūnijose (kaimiškosiose seniūnijų dalyse): Avižienių, Riešės, Sudervės ir Zujūnų seniūnijose (į šiaurę ir šiaurės vakarus nuo Vilniaus miesto savivaldybės) (žr. lentelę Nr. 1.2-1 ir pav. Nr. 1.2-2, 1.2-3).

Projekto žymuo	Lapas	Lapų	Laida
VP 16-23	7	29	0

Lentelė Nr. 1.2-1. „Nagrinėjamos teritorijos“ gyventojų skaičiaus seniūnijose pokyčiai 2011-2016 m. (be Vilniaus miesto savivaldybės)

	Savivaldybė, seniūnija	2011	2016	Pokytis 2011-2016 m.
1.	ELEKTRĖNŲ SAVIVALDYBĖ			
1.1.	Kazokiškių seniūnija	472**	537	+65
1.2.	Vievio seniūnija*	7756**	7692	-64
2.	ŠALČININKŲ RAJONO SAVIVALDYBĖ			
2.1.	Baltosios Vokės seniūnija*	1353**	1241	-112
2.2.	Jašiūnų seniūnija	4509**	4493	-16
2.3.	Turgelių seniūnija	2102**	2421	+319
3.	ŠIRVINTŲ RAJONO SAVIVALDYBĖ			
3.1.	Kernavės seniūnija	449**	570	+121
4.	TRAKŲ RAJ. SAV.			
4.1.	Lentvario seniūnija*	13356**	13070	-286
4.2.	Paluknio seniūnija	1213**	1286	+73
4.3.	Senųjų Trakų seniūnija	2768**	2798	+30
4.4.	Trakų seniūnija*	8775	8517	-258
5.	VILNIAUS RAJONO SAVIVALDYBĖ			
5.1.	Avižienių seniūnija	7092	8421	+1329
5.2.	Bezdonių seniūnija	2572	2840	+268
5.3.	Buivydžių seniūnija	1106	1060	-46
5.4.	Dūkštų seniūnija	1764	1834	+70
5.5.	Juodšilių seniūnija	5003	5041	+38
5.6.	Kalvelių seniūnija	4849	4674	-175
5.7.	Lavoriškių seniūnija	2641	2556	-85
5.8.	Maišiagalos seniūnija	2977	3045	+68
5.9.	Marijampolio seniūnija	3458	3677	+219
5.10.	Medininkų seniūnija	1351	1278	-73
5.11.	Mickūnų seniūnija	5391	5485	+94
5.12.	Nemenčinės m. seniūnija	5693	5419	-274
5.13.	Nemenčinės seniūnija	4081	4051	-30
5.14.	Nemėžio seniūnija	9119	9263	+144
5.15.	Pagirių seniūnija	7681	7604	-77
5.16.	Riešės seniūnija	5493	5953	+460
5.17.	Rudaminos seniūnija	6045	6063	+18
5.18.	Rukainių seniūnija	3045	2947	-98
5.19.	Sudervės seniūnija	2197	2631	+434
5.20.	Šatrininkų seniūnija	3135	3105	-30
5.21.	Zujūnų seniūnija	6730	7157	+427
	IŠ VISO	134176	136729	+2553

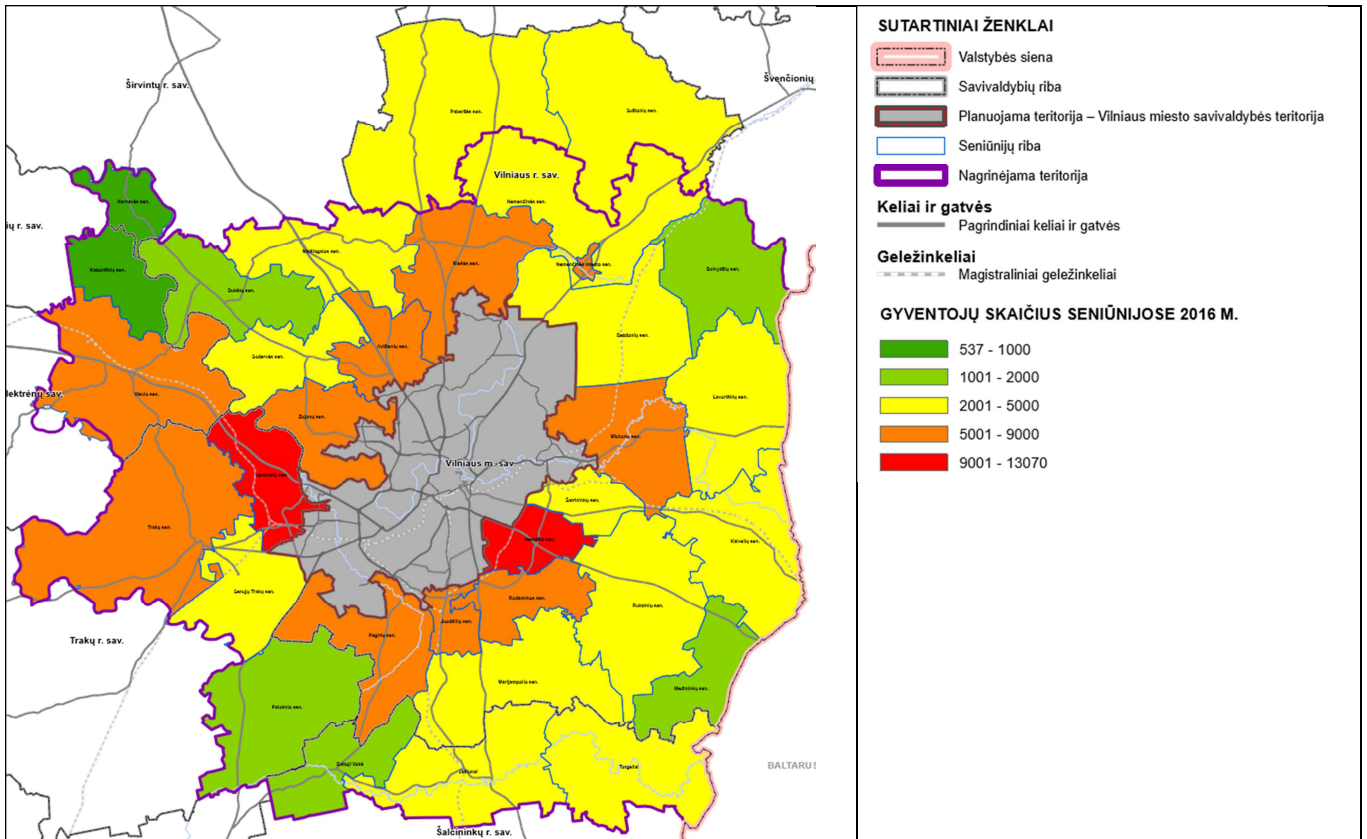
Pastabos:

* su miestais

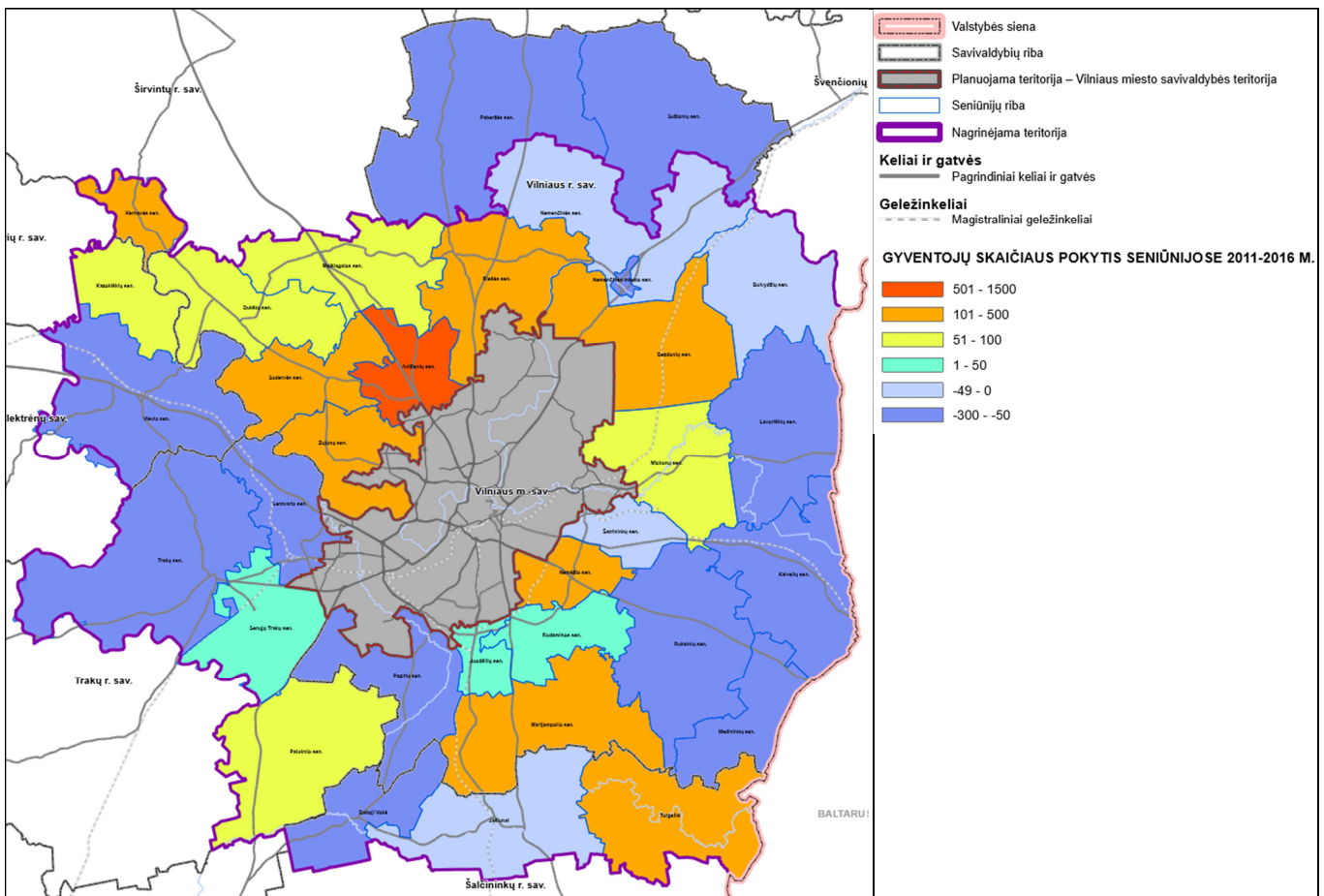
** Statistikos departamento duomenys

2011 ir 2016 m. duomenys – pateikė seniūnijos pagal gyventojų registrą, išskyrus seniūnijas, pažymėtas **

Projekto žymuo	Lapas	Lapų	Laida
	VP 16-23	8	29



Pav. Nr. 1.2-2. Gyventojų skaičius 2016 m. pradžioje „nagrinėjamos teritorijos“ seniūnijose



Pav. Nr. 1.2-3. Gyventojų skaičius pokytis 2011-2016 m. „nagrinėjamos teritorijos“ seniūnijose

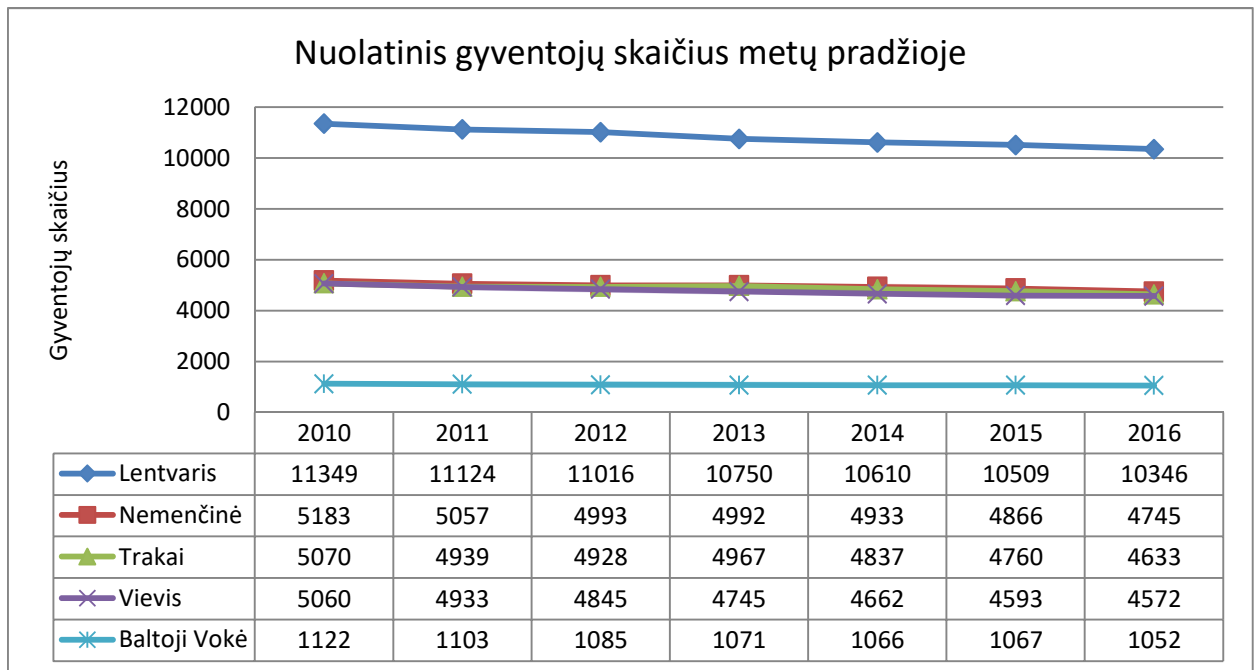
Projekto žymuo	Lapas	Lapų	Laida
VP 16-23	9	29	0

Visuose „nagrinėjamos teritorijos“ miestuose, išskyrus Vilniaus miesto savivaldybės teritoriją, gyventojų skaičius 2010-2016 metais sumažėjo (žr. lentelę Nr. 1.2-2 ir pav. Nr. 1.2-4).

Lentelė Nr. 1.2-2. Gyventojų skaičiaus pokyčiai „nagrinėjamos teritorijos“ miestuose (be Vilniaus miesto savivaldybės)

	2010	2011	2012	2013	2014	2015	2016
Lentvaris	11349	11124	11016	10750	10610	10509	10346
Nemenčinė	5183	5057	4993	4992	4933	4866	4745
Trakai	5070	4939	4928	4967	4837	4760	4633
Vievis	5060	4933	4845	4745	4662	4593	4572
Baltoji Vokė	1122	1103	1085	1071	1066	1067	1052

Šaltinis: LR Statistikos departamentas, 2016 m.



Pav. Nr. 1.2-4. Nuolatinio gyventojų skaičiaus pokyčiai „nagrinėjamos teritorijos“ miestuose (be Vilniaus miesto savivaldybės)

Vilniaus miesto savivaldybės teritorijoje gyventojų skaičius nuo 2011 iki 2016 m. padidėjo 7366 gyventojais. Savivaldybėje esančio Grigiškių miesto gyventojų skaičius šiuo laikotarpiu taip pat sumažėjo, kaip ir visų kitų „nagrinėjamoje teritorijoje“ esančių miestų (žr. pav. Nr. 1.2-4 ir lenteles Nr. 1.2-2, 1.2-3).

Lentelė Nr. 1.2-3. Gyventojų skaičiaus pokyčiai Vilniaus miesto savivaldybėje ir joje esančiuose Vilniaus ir Grigiškių miestuose

	2010	2011	2012	2013	2014	2015	2016
Vilniaus miesto savivaldybė	543191	536127	533279	537152	539707	542626	543493
miestai:							
Vilnius	531691	524868	522280	526356	529022	531910	532762
Grigiškės	11137	10896	10656	10484	10394	10433	10467

Šaltinis – Statistikos departamentas

Bendras „nagrinėjamos teritorijos“ gyventojų skaičius 2011 metais buvo 670303 gyventojai, 2016 metų pradžioje – 680222 gyventojai (per 5 metus gyventojų skaičius išaugo beveik 10 tūkst. gyventojų).

Projekto žymuo	Lapas	Lapų	Laida
VP 16-23	10	29	0

Be aukštesnio lygmens kompleksinio teritorijų planavimo dokumentų (LRBP, VABP), kiti - savivaldybės lygmens ir vietovės lygmens svarbiausieji kompleksinio teritorijų planavimo dokumentai, kurie reglamentuoja Vilniaus išorinėje struktūroje esančias teritorijas ir jų perspektyvą (nagrinėjamos teritorijos ribose), yra šie:

- savivaldybės lygmens bendrieji planai (Vilniaus rajono, Trakų rajono bei Šalčininkų rajono savivaldybių teritorijų bendrieji planai);
- vietovės lygmens bendrieji planai, kurie numatė konkrečių miestų, miestelių urbanizacijos galimybes ir reglamentus.

Kadangi nagrinėjamoje teritorijoje numatyti gyvenamųjų vietovių (ypač atokesnių nuo Vilniaus miesto ar nuo Trakų apylinkėse esančių ežerų) urbanizacijos mastai daugeliu atveju nėra paremti realiomis investicijų galimybėmis kompleksiskai vystyti plėtros teritorijas bei realiais plėtros poreikiais, Vilniaus miestui ypač aktualu, kokios artimojo priemiesčio teritorijų vystymosi perspektyvos.

Daugeliui aktualiausių priemiestinių teritorijų pastaraisiais metais jau yra parengti konkretūs teritorijų planavimo dokumentai ar jų koncepcijos, vadovaujantis kuriais vyks daugiau ar mažiau kompleksiška teritorijų urbanizacija.

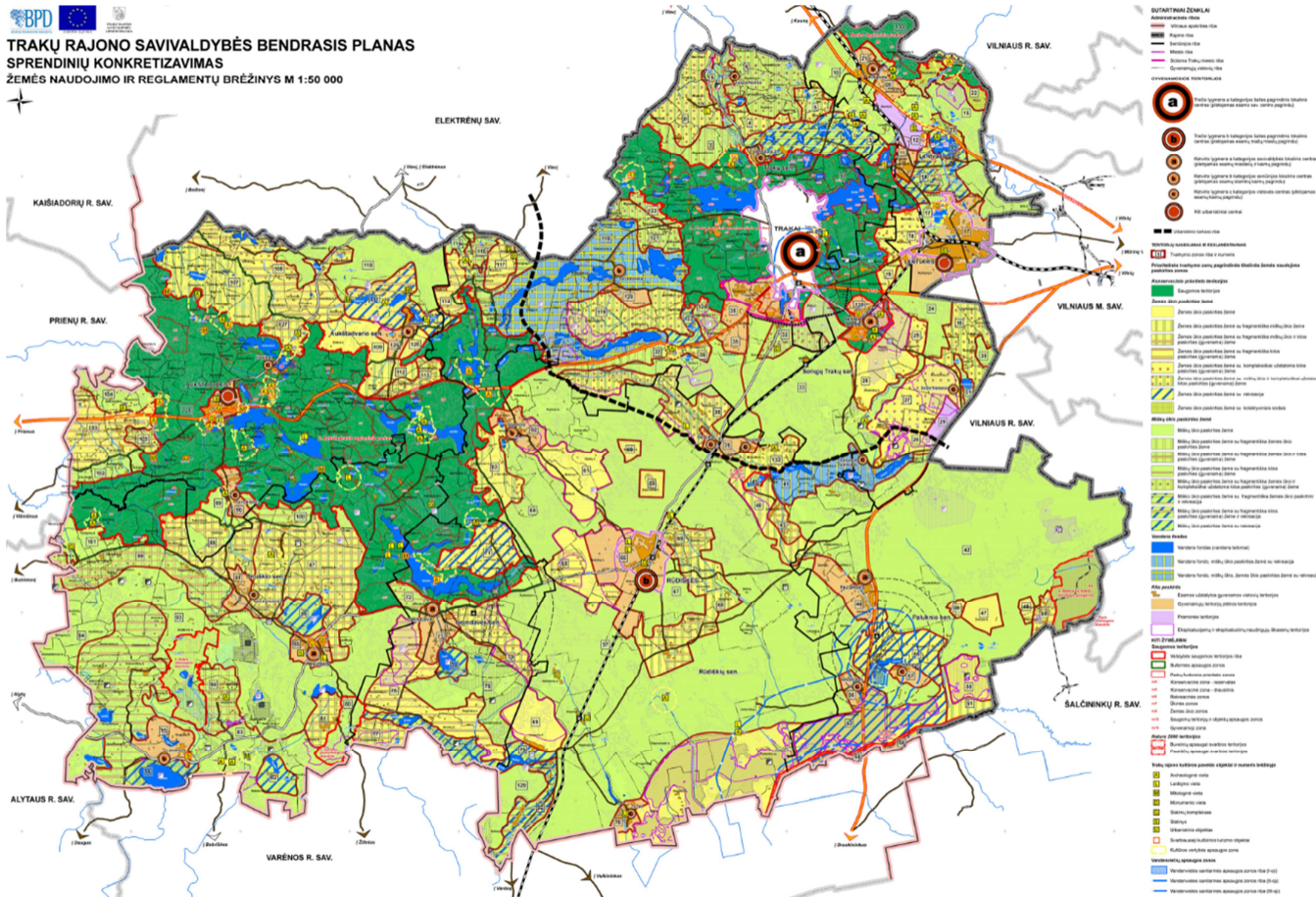
Svarbiausieji jų:

- **Trakų rajono savivaldybės teritorijos bendrasis planas**, patvirtintas Trakų rajono savivaldybės tarybos 2009-05-28 sprendimu Nr. S1-183 (*žr. pav.Nr. 1.2-5*);
- **Lentvario miesto bendrasis planas**, patvirtintas Trakų rajono savivaldybės tarybos 2012-10-31 sprendimu Nr. S1-279 (*žr. pav.Nr. 1.2-6*);
- **Vilniaus rajono savivaldybės teritorijos bendrasis planas**, patvirtintas Vilniaus rajono savivaldybės tarybos 2009-09-30 sprendimu Nr. T3-323 (*žr. pav.Nr. 1.2-7*);
- **Vilniaus rajono savivaldybės teritorijos dalies („U“ zonos) bendrasis planas**, kurio koncepcija patvirtinta Vilniaus rajono savivaldybės tarybos 2015-06-26 sprendimu Nr. T3-302 (*žr. pav.Nr. 1.2-8; 1.2-9*);
- **Vilniaus rajono savivaldybės teritorijos dalies ZRg žemės naudojimo funkcinės zonos Sudervės seniūnijos bendrasis planas**, kurio koncepcija patvirtinta Vilniaus rajono savivaldybės tarybos 2014-12-17 sprendimu Nr. T3-570. Numatoma, kad gyventojų skaičius iki 2023 m. šioje teritorijoje padidės 415 gyventojų (nuo 523 esamų iki 938 gyventojų).

Pagal patvirtintas minėtų bendrųjų planų koncepcijas jau yra parengti konkretizuotų sprendinių projektai (vyksta bendrųjų planų rengimo baigiamasis etapas).

Projekto žymuo	Lapas	Lapų	Laida
VP 16-23	11	29	0

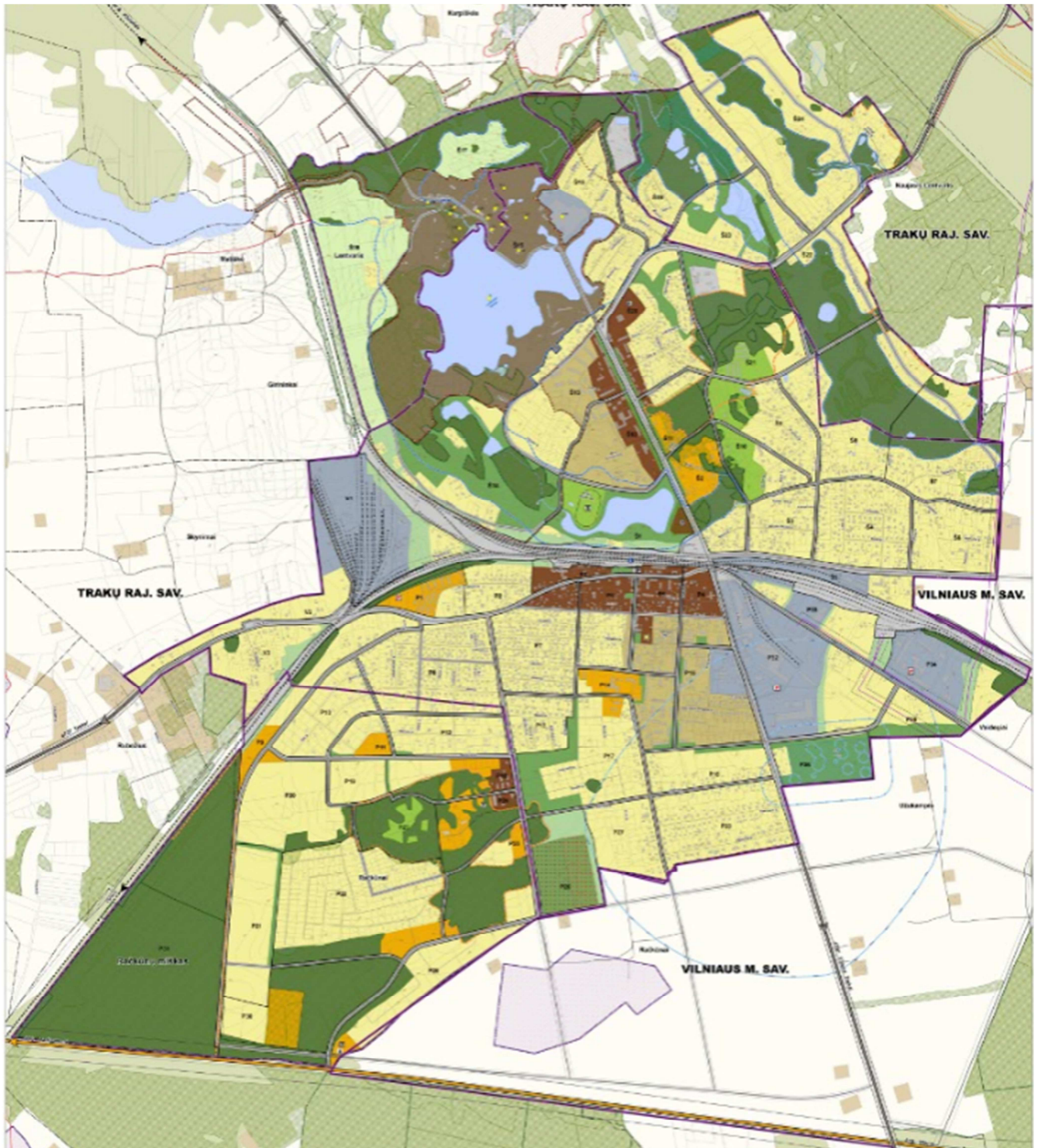
TRAKŲ RAJONO SAVIVALDYBĖS BENDRISIS PLANAS
SPRENDINIŲ KONKRETIZAVIMAS
ŽEMĖS NAUDOJIMO IR REGLAMENTŲ BRĖŽINYS M 1:50 000



Pav. Nr. 1.2-5. Trakų rajono savivaldybės bendrojo plano Žemės naudojimo ir reglamentų brėžinio fragmentas. VGTU Urbanistikos katedros Urbanistinės analizės mokslo laboratorija, 2009 m.

Vadovaujantis Lentvario miesto teritorijos bendrojo plano sprendiniais, pagal optimistinį scenarijų 2022 metais Lentvaryje numatytas apie 12 tūkst. gyventojų skaičius (gyventojų skaičiaus padidėjimas apie 0,7 tūkst. gyventojų – nuo 11277 iki 12000 gyventojų).

Projekto žymuo	Lapas	Lapų	Laida
VP 16-23	12	29	0



TERITORIJŲ NAUDOJIMŲ TIPAI

- Miesto centrų ir pocentrio teritorijos
- Specializuotos viešojo prioriteto objektų teritorijos
- Vidutinio užstatymo intensyvumo gyvenamosios teritorijos
- Mažo užstatymo intensyvumo gyvenamosios teritorijos
- Nekilnojamojo kultūros paveldo teritorijos
- Rekreacinės teritorijos
- Verslo, gamybos, pramonės teritorijos
- Techninės infrastruktūros teritorijos
- Atskirieji rekreaciniai želdynai

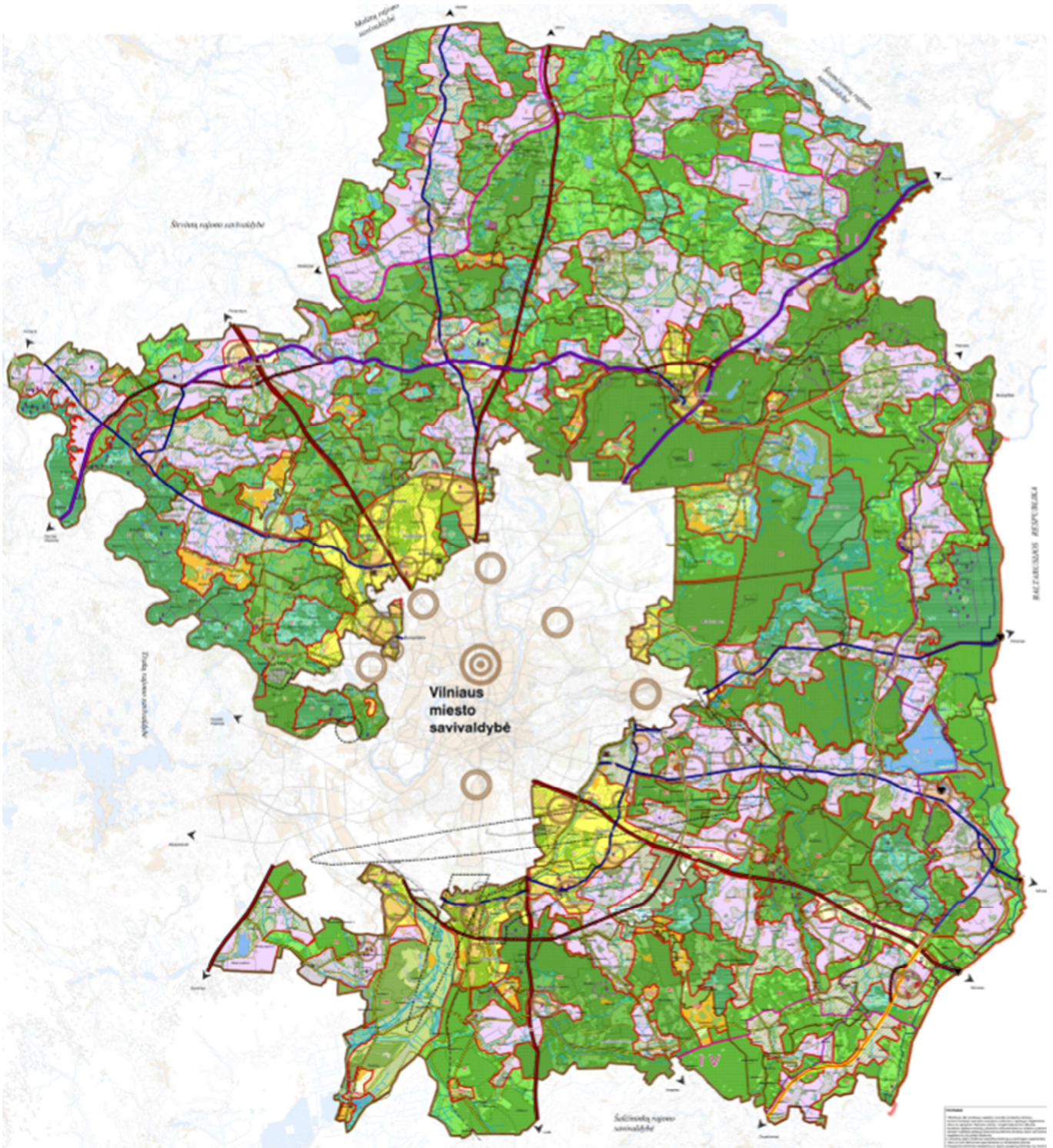
- Atskirieji apsauginiai ir ekologiniai želdynai
- Rekreaciniai miškai (IIB - grupė)
- Ekosistemų apsaugos miškai (IIA - grupė priešeroziniai miškai)
- Vandens
- Esamos kapinės
- Kapinių rezervai
- Žemės ūkio ir kitos neužstatomos teritorijos
- Miškai (miškai pavaizduoti pagal 2011.11. Valstybinės miškų tarnybos DB)
- Valstybinės reikšmės miškų riba

KITI ŽYMĖJIMAI

- Magistralinis kelias
- Rajoninis kelias
- Miesto struktūrinės gatvė
- Valstybinių kelių apsaugos zona
- Geležinkelis
- Geležinkelio apsaugos zona
- Esama magistralinio dujotiekio linija
- Magistralinio dujotiekio apsaugos zona
- Esama 110 kV elektros oro linija
- Elektros oro linijos apsaugos zona
- Naudingųjų iškasenų telkinys

Pav. Nr. 1.2-6. Lentvario miesto teritorijos bendrojo plano Pagrindinio brėžinio fragmentas. UAB „Urbanistika“, SJ „Vilniaus planas“, 2012 m.

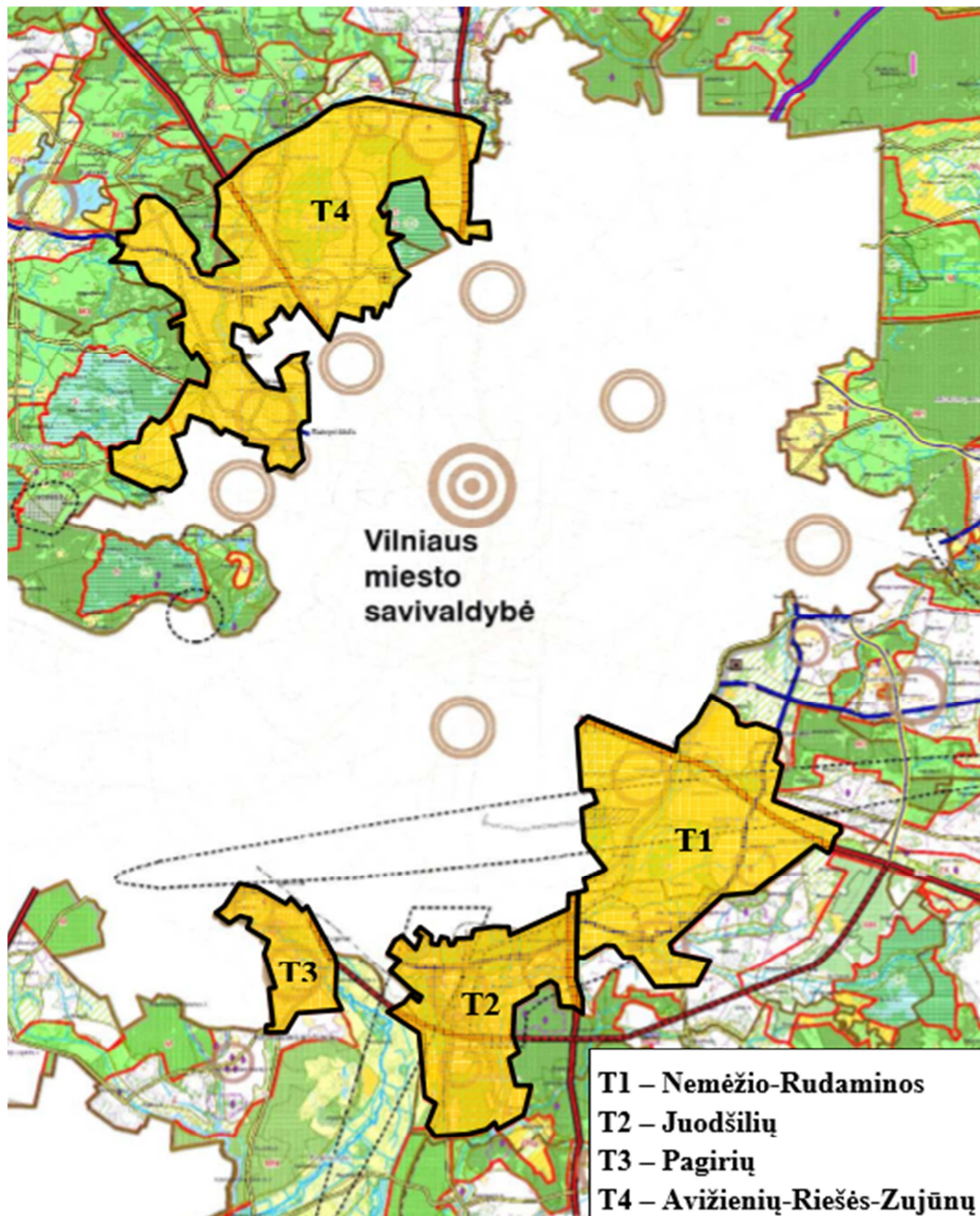
Projekto žymuo	Lapas	Lapų	Laida
VP 16-23	13	29	0



Pav. Nr. 1.2-7. Vilniaus rajono savivaldybės teritorijos bendrojo plano žemės naudojimo ir apsaugos reglamentų brėžinio fragmentas. UAB „Urbanistika“, 2009 m.

Vadovaujantis Vilniaus rajono savivaldybės teritorijos bendrojo plano sprendimais Vilniaus rajono savivaldybės administracija 2011 m. organizavo gretimų Vilniaus miestui urbanizuojamų teritorijų („U“ zonos) bendrojo plano rengimą. Pagal Vilniaus rajono savivaldybės teritorijos dalies („U“ zonos) bendrojo plano sprendinių projektą (žr. pav.Nr. 1.2-8; 1.2-9), Vilniaus artimajame priemiestyje numatomas 34 tūkst. gyventojų skaičiaus padidėjimas (žr. lentelę Nr. 1.2-4).

Projekto žymuo	Lapas	Lapų	Laida
VP 16-23	14	29	0



Pav. Nr. 1.2-8. Vilniaus rajono savivaldybės teritorijos dalies („U“ funkcinės zonos) bendrojo plano planuojamos teritorijos schema

„U“ zonos teritorija - tai dalis Vilniaus rajono teritorijos, išsidėsčiusi prie pietinės bei šiaurės vakarų Vilniaus miesto pusių. Vilniaus rajono savivaldybės teritorijos dalies („U“ žemės naudojimo funkcinės zonos Avižienių, Juodšilių, Nemėžio, Pagirių, Riešės, Rudaminos ir Zujūnų seniūnijose) bendrasis planas susideda iš keturių teritorijų (viso apie 10 640 ha) 7 seniūnijų dalyse bei 79 kaimuose ar jų dalyse:

1. Nemėžio-Rudaminos seniūnijų dalys (apie 3000 ha);
2. Juodšilių seniūnijos dalis (apie 1980 ha);
3. Pagirių seniūnijos dalis (apie 660 ha);
4. Avižienių-Riešės-Zujūnų seniūnijų dalys (apie 5000 ha).

Vilniaus rajono bendrojo plano sprendiniuose nustatyta, kad miesto aglomeracinis spaudimas į besiribojančias su miestu seniūnijas yra ir išliks didelis, nes išlieka Vilniaus miesto gyventojų gyvenamosios vietos persikėlimo į besiribojantį Vilniaus rajoną tendencija. Vilniaus rajono savivaldybė turi vieną žemiausių žemės ekonominę balą šalyje, neskatinantį verstis žemės ūkiu. „U“ zonoje esančios gyvenvietės - Avižieniai, Nemėžis,

Projekto žymuo	Lapas	Lapų	Laida
VP 16-23	15	29	0

Pagiriai, Rudamina, Zujūnai, Buivydiškės, Kalviškiai, Riešė, Skaidiškės, Bukiškis, Klevinė, Bendoriai, Baltoji Vokė, Valčiūnai patiria ir perspektyviniu laikotarpiu patirs Vilniaus miesto aglomeracinį poveikį. Šios gyvenvietės pagreitintai plėtojasi ir susilieja su besiplėtojančiomis gretimų kaimų gyvenvietėmis į aglomeruotas zonas, kur agrarinės teritorijos liks minimalios. Šiose zonose numatomi papildomi aptarnavimo objektai. Aglomeruotos kaimų gyvenamosios zonos vystysis sutinkamai su miesto tipo (užstatytų) teritorijų raidos dėsningumais, su bendra visiems kaimams, patenkantiems į šias zonas, socialine ir technine infrastruktūra.

„U“ zonos esamas gyventojų skaičius pagal 2011 m. surašymo duomenis – 38 tūkst. gyventojų. Esamas darbo vietų skaičius – apie 2 tūkst. Planuojamose užstatyti teritorijose planuojamas gyventojų skaičius – apie 72 tūkst. gyventojų; planuojamų darbo vietų skaičius – apie 20 tūkst. Planuojamos teritorijos esamas ir planuojamas gyventojų skaičius – apie 110 tūkst.; esamas ir planuojamas darbo vietų skaičius – apie 22 tūkst.

Lentelė Nr. 1.2-4. Esamas ir planuojamas gyventojų skaičius „U“ zonoje

Teritorija (pagal pav. Nr. 1.2-5)		Gyventojų skaičius 2011 m.	Planuojamas gyventojų skaičius	Viso gyventojų
T1	Nemėžio-Rudaminos seniūnijų dalys (apie 3000 ha)	12 492	24 427	36 919
T2	Juodšilių seniūnijos dalis (apie 1980 ha)	5 504	3 330	8 834
T3	Pagirių seniūnijos dalis (apie 660 ha)	5 090	1 723	6 813
T4	Avižienių-Riešės-Zujūnų seniūnijų dalys (apie 5000 ha)	14 939	42 612	57 551
VISO:		38 025	72 092	110 117

„U“ zonos gyvenamųjų vietovių tinklo tvarios plėtros užtikrinimui numatyti tokie tikslai:

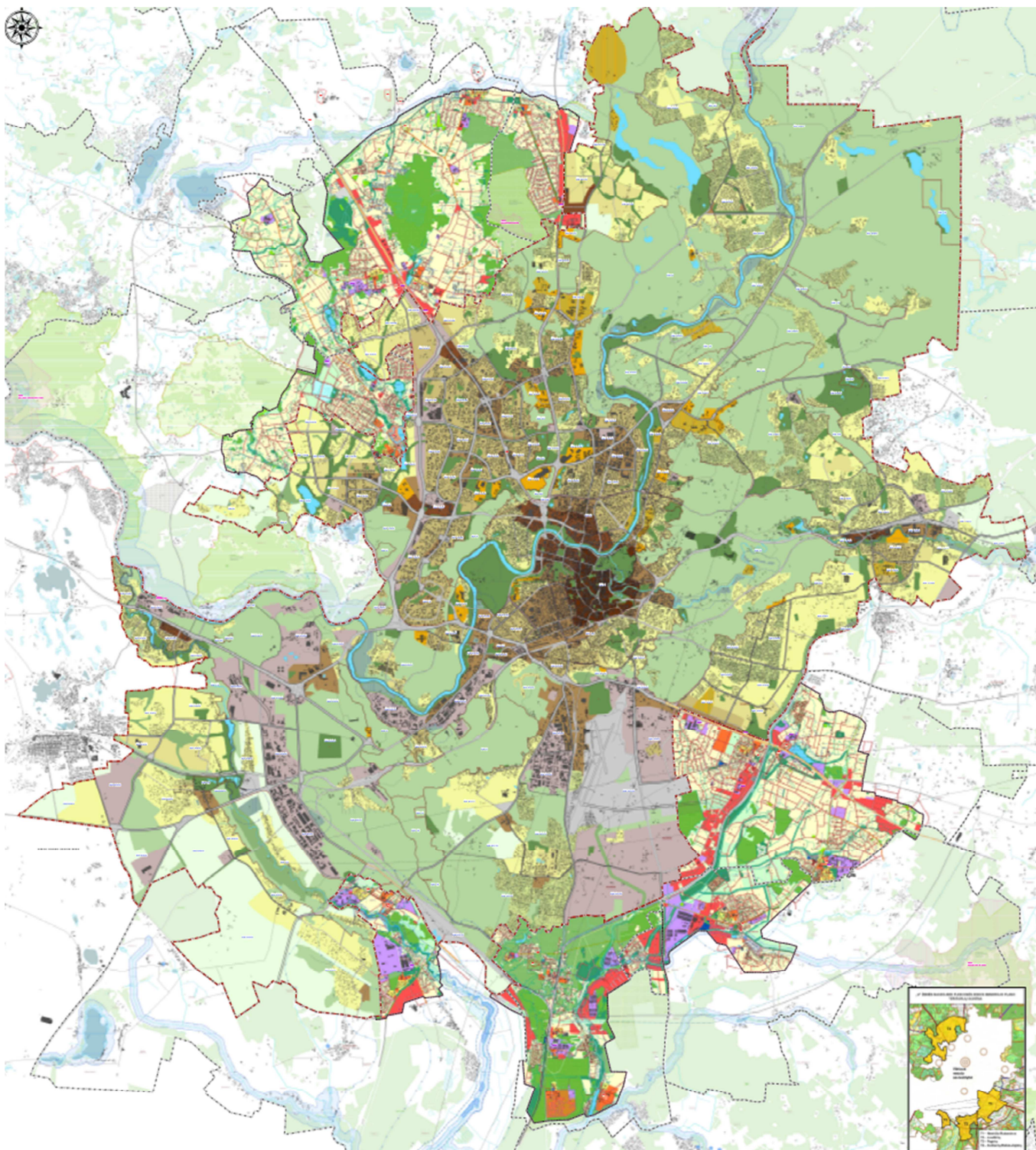
- formuoti ir įtvirtinti rajono savivaldybės teritorijoje hierarchinį policentrinį gyvenamųjų vietovių tinklą, užtikrinantį palankiausias socialinio, ekonominio ir ekologinio vystymo sąlygas ir aukštos žmonių gyvenimo kokybės prielaidas;
- siekti racionalaus ir darnaus rajono savivaldybės gyvenamųjų vietovių tinklo ir Vilniaus miesto centrų tinklo sąveikos;
- sudaryti prielaidas Vilniaus miesto aglomeruojančio poveikio išnaudojimui ir savivaldybės vystymui ir neigiamo šio poveikio pasekmių išvengimui;
- plėsti aukštą pridėtinę vertę turinčius verslus rajono savivaldybės gyvenamųjų vietovių tinkle sąveikaujant su Vilniaus miesto aukštųjų technologijų centrais.

Suplanuota teritorija apima urbanizuotas, urbanizuojamas ir neurbanizuojamas teritorijas. Intensyviausiai naudojamos urbanizuotos teritorijos. Kompaktiškai užstatytose gyvenviečių centrinių dalių teritorijoje siūlomas kompleksinis gerbūvio, užstatymo, infrastruktūros atnaujinimas, modernizavimas. Modernizuojant esamas teritorijas, naujos statybos derinamos pagal susiklosčiusią urbanistinę struktūrą, užstatymo pobūdį, pratęsiant bei papildant esamas charakteringas urbanistines struktūras.

Naujos plėtros teritorijos planuojamos taip, kad būtų išsaugoti vertingiausi urbanistinės struktūros elementai (gamtiniai, antropogeniniai), sudaromos sąlygos patogiems susisiekimo ir struktūriniais ryšiams bei gyvybingumo užtikrinimui. „U“ zonos urbanistinio karkaso plėtra vystoma atsižvelgiant į gamtinį (ekologinio kompensavimo) karkasą. Šiose teritorijose veikla reglamentuojama gamtinio karkaso nuostatais.

Pagal „U zonos“ BP sprendinių projektą, galima išskirti esminius struktūrinius elementus – pagrindinėse svarbiausiųjų kelių kryptyse (Ukmergės, Molėtų, Minsko) numatomos „paslaugų teritorijos“, kitur – dominuoja „vienbučių ir dvibučių pastatų gyvenamosios teritorijos“ (žr. pav.Nr. 1.2-9).

Projekto žymuo VP 16-23	Lapas	Lapų	Laida
	16	29	0



Pav. Nr. 1.2-9. Vilniaus rajono savivaldybės teritorijos dalies („U“ funkcinės zonos) bendrojo plano projekto ir Vilniaus miesto savivaldybės teritorijos bendrojo plano sprendinių apjungti brėžiniai

Kiti vietovės lygmens bendrieji planai (sprendiniai ar koncepcijos) yra parengti atokiau nuo Vilniaus miesto savivaldybės ribų esantiems miestams, miesteliams, kurie taip pat patenka į nagrinėjamos teritorijos ribas, tačiau tiesioginės įtakos Vilniaus miesto plėtrai neturi.

Vilniaus rajone:

- Bezdonių miestelio bendrojo plano koncepcija, patvirtinta savivaldybės tarybos 2014-12-17 sprendimu Nr. T3-566;
- Maišiagalos miestelio bendrojo plano koncepcija, patvirtinta savivaldybės tarybos 2014-12-17 sprendimu Nr. T3-567;

Projekto žymuo	Lapas	Lapų	Laida
VP 16-23	17	29	0

- Mickūnų miestelio bendrojo plano koncepcija, patvirtinta savivaldybės tarybos 2014-12-17 sprendimu Nr. T3-568;
- Nemenčinės miesto bendrojo plano koncepcija, patvirtinta savivaldybės tarybos 2014-12-17 sprendimu Nr. T3-569;
- Šumsko miestelio bendrasis planas, patvirtintas savivaldybės tarybos 2015-11-20 sprendimu Nr. T3-506.

Trakų rajone:

- Trakų miesto bendrasis planas, patvirtintas Trakų rajono savivaldybės tarybos 2012-02-23 sprendimu Nr. S1-46.

Šalčininkų rajone:

- Baltosios Vokės miesto bendrasis planas, patvirtintas Šalčininkų rajono savivaldybės tarybos 2013-02-27 sprendimu Nr. T-632;
- Jašiūnų miestelio bendrasis planas, patvirtintas Šalčininkų rajono savivaldybės tarybos 2015-03-30 sprendimu Nr. T-1375.

1.3. Išorės ryšiai

BP-2007 sprendiniuose numatytos pagrindinės priemonės, gerinančios miesto išorės ryšius:

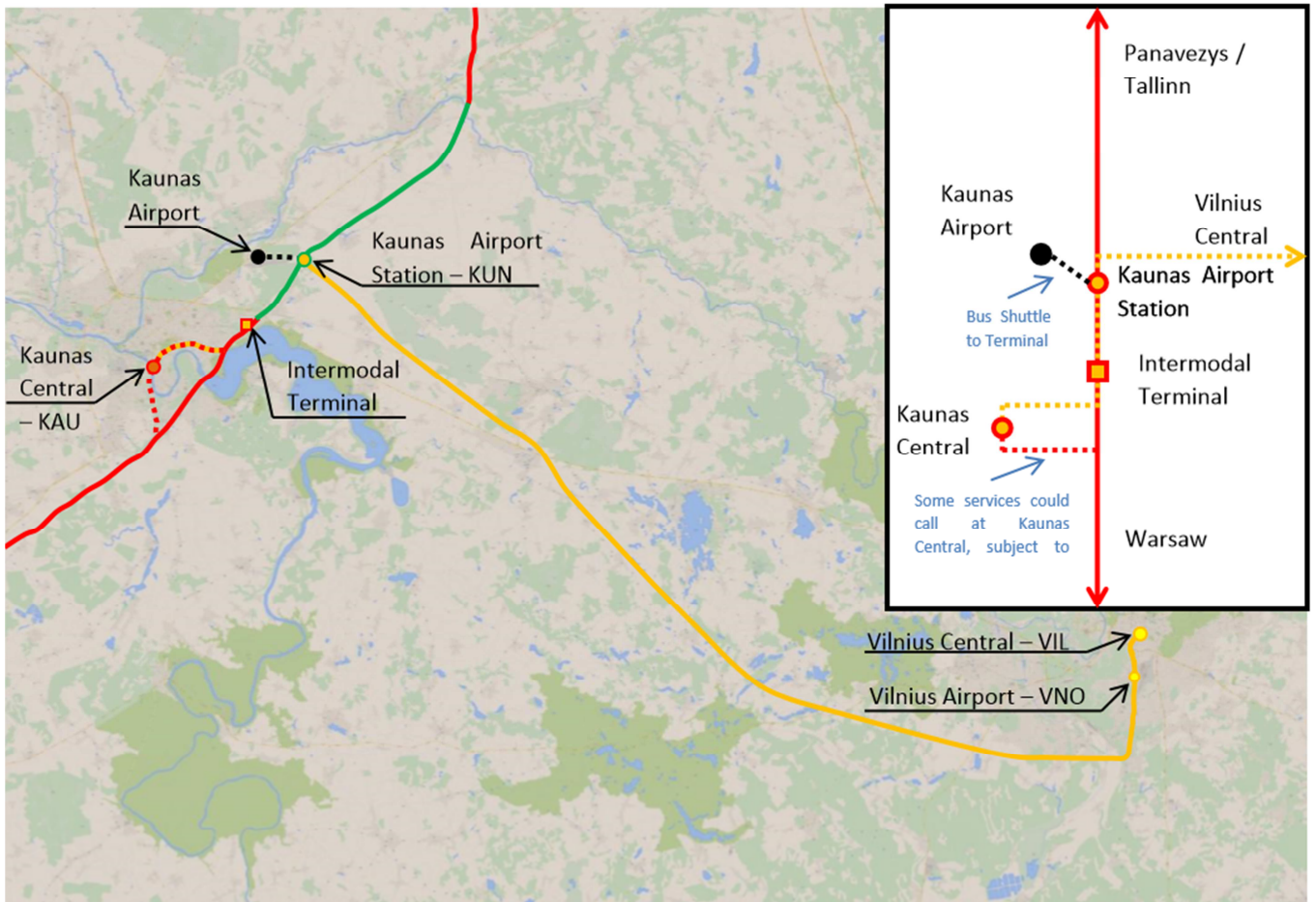
- 1) integracija į europinių ir šalies transporto koridorių sistemą – IX b koridoriaus realizacija su greitkeliu ir europinės vėžės geležinkelio atšaka nuo Vilniaus iki Kauno;
- 2) naujo reprezentacinio patekimo į miestą iš vakarų krypties per Pilaitės gyvenamąjį rajoną numatymas ir realizacija;
- 3) miesto apvažiavimų tinklo realizacija tranzitiniams srautams svarbiausiomis rytų - vakarų kryptimis;
- 4) Vilniaus tarptautinio oro uosto plėtra.

Vertinant šių priemonių, gerinančių Vilniaus miesto išorės ryšius, įgyvendinimą, galima konstatuoti:

Dėl integracijos į europinių ir šalies transporto koridorių sistemą:

1. Realizuojamas tarptautinis IX b transporto koridorius;
2. UAB „Rail Baltica statyba“ užsakymu 2014 m. įmonė AECOM INFRASTRUCTURE & LIMITED parengė studiją, kurioje išnagrinėtos Vilniaus jungties kaip „Rail Baltica“ projekto sudėtinės dalies alternatyvos. Lėšos iš ES, valstybės biudžeto ar kitų šaltinių geležinkelio „Rail Baltica“ jungties Kaunas-Vilnius projektavimui ar statybai kol kas nenumatytos, tačiau po 2020 m. Europinės vėžės Vilniaus geležinkelio jungtis yra planuojama (žr. pav. Nr. 1.3-1; 1.3-2).

Projekto žymuo	Lapas	Lapų	Laida
VP 16-23	18	29	0



Pav. Nr. 1.3-1. Siūloma Rail Baltica atšakos Vilnius – Kaunas trasa (AECOM INFRASTRUCTURE & LIMITED studija, 2014 m.)

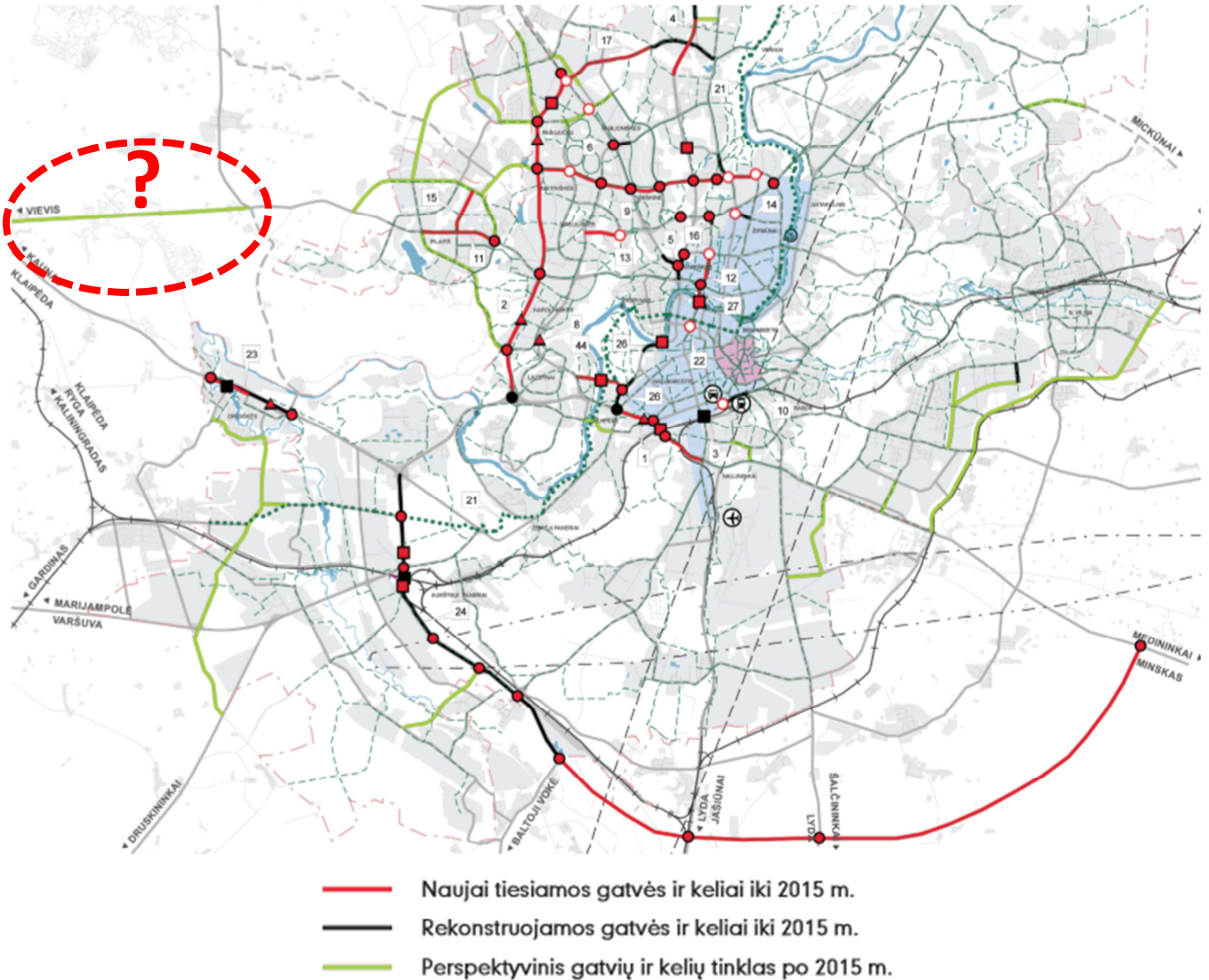


Pav. Nr. 1.3-2. Rail Baltica atšakos Vilnius – Kaunas trasa Vilniaus oro uosto prieigose (AECOM INFRASTRUCTURE & LIMITED studija, 2014 m.)

Projekto žymuo	Lapas	Lapų	Laida
VP 16-23	19	29	0

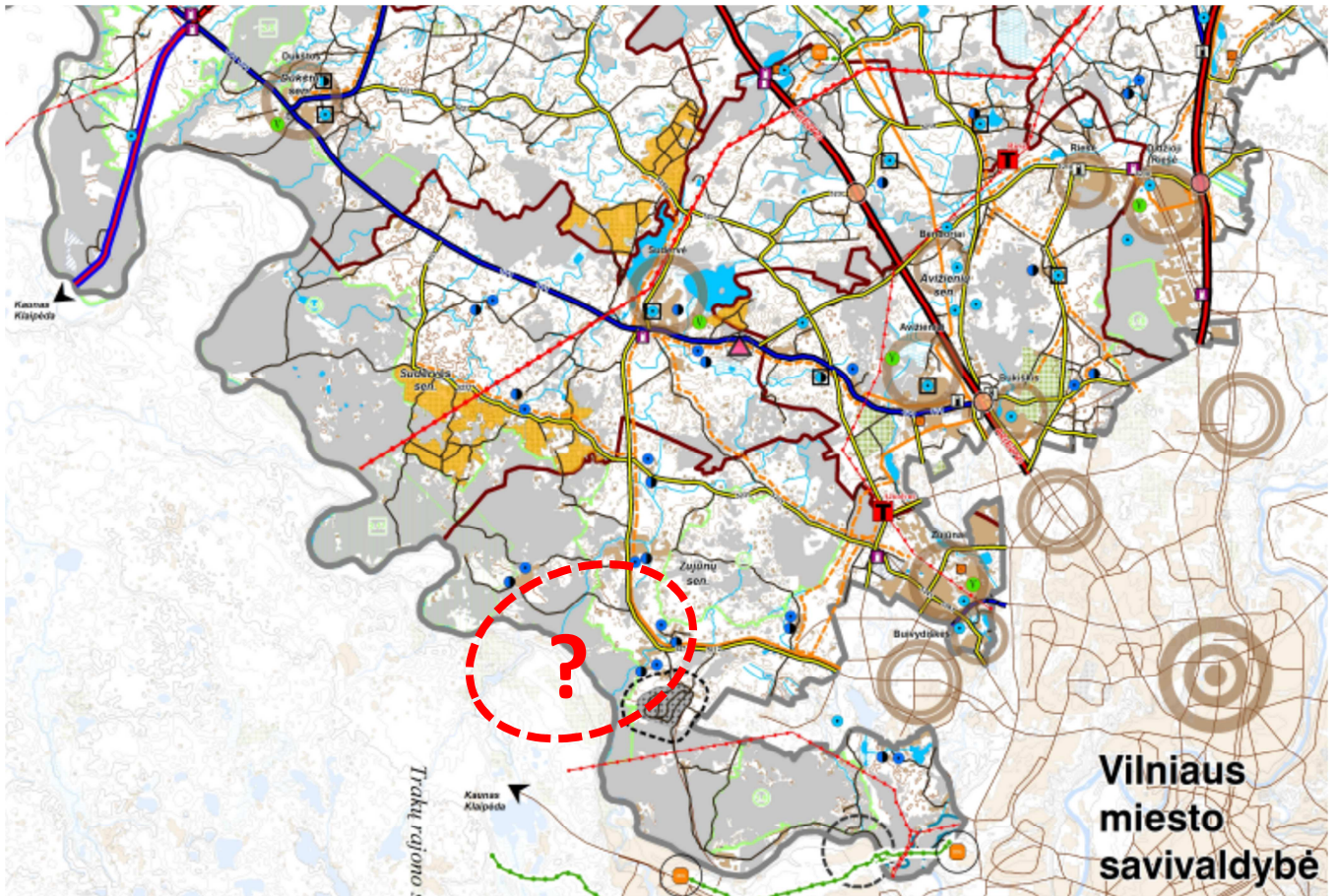
Dėl naujo reprezentacinio patekimo į miestą iš vakarų krypties per Pilaitės gyvenamąjį rajoną:

Naujo reprezentacinio patekimo į miestą iš vakarų per Pilaitės gyvenamąjį rajoną, kuris buvo numatytas BP-2007 (žr. pav. Nr. 1.3-3), Vilniaus rajono savivaldybės teritorijos bendrojo plano sprendiniuose, patvirtintuose Vilniaus rajono savivaldybės tarybos 2009-09-30 sprendimu Nr. T3-323, artimiausių dešimties metų laikotarpiu atsisakyta (žr. pav. Nr. 1.3-4), nors šis sprendinys fiksuotas ne tik LR teritorijos, bet ir Vilniaus apskrities teritorijos bendruosiuose planuose. Šis įvažiavimas taip pat neįtrauktas į LR Susisiekimo ministerijos planus: LR Vyriausybės 2014-12-15 nutarimu Nr. 1443 patvirtintoje Nacionalinėje susisiekimo plėtros 2014-2022 metų programoje šio įvažiavimo statyba nėra numatyta. 2014 m. parengtame Vilniaus rajono urbanizuotų teritorijų bendrajame plane ši jungtis taip pat nėra išskiriama, o esama įvažiavimo dalis miesto ribose neturi reprezentacinio patekimo į miestą bruožų.



Pav. Nr. 1.3-3. BP-2007 brėžinio Susisiekimo tinklo plėtra 2015 m. fragmentas

Projekto žymuo	Lapas	Lapų	Laida
VP 16-23	20	29	0



Pav. Nr. 1.3-4. Vilniaus rajono savivaldybės teritorijos bendrojo plano Inžinerinės infrastruktūros ir susisiekimo brėžinio fragmentas

Dėl miesto apvažiavimų tinklo realizacijos tranzitiniais srautams svarbiausiomis rytų - vakarų kryptimis:

Palaipsniui realizuojamas miesto apvažiavimų tinklas tranzitiniais srautams rytų-vakarų kryptimis: 2016 m. gruodžio mėn. užbaigtas tiesti Vilniaus vakarinis greitkelis, realizuota dalis pietinio aplinkkelio (rekonstruota miesto savivaldybės ribose), rekonstruota Vilniaus-Kauno automagistralės atkarpa Grigiškėse (2016-2017 m. numatytas Grigiškių transporto mazgo rekonstrukcijos III etapas).

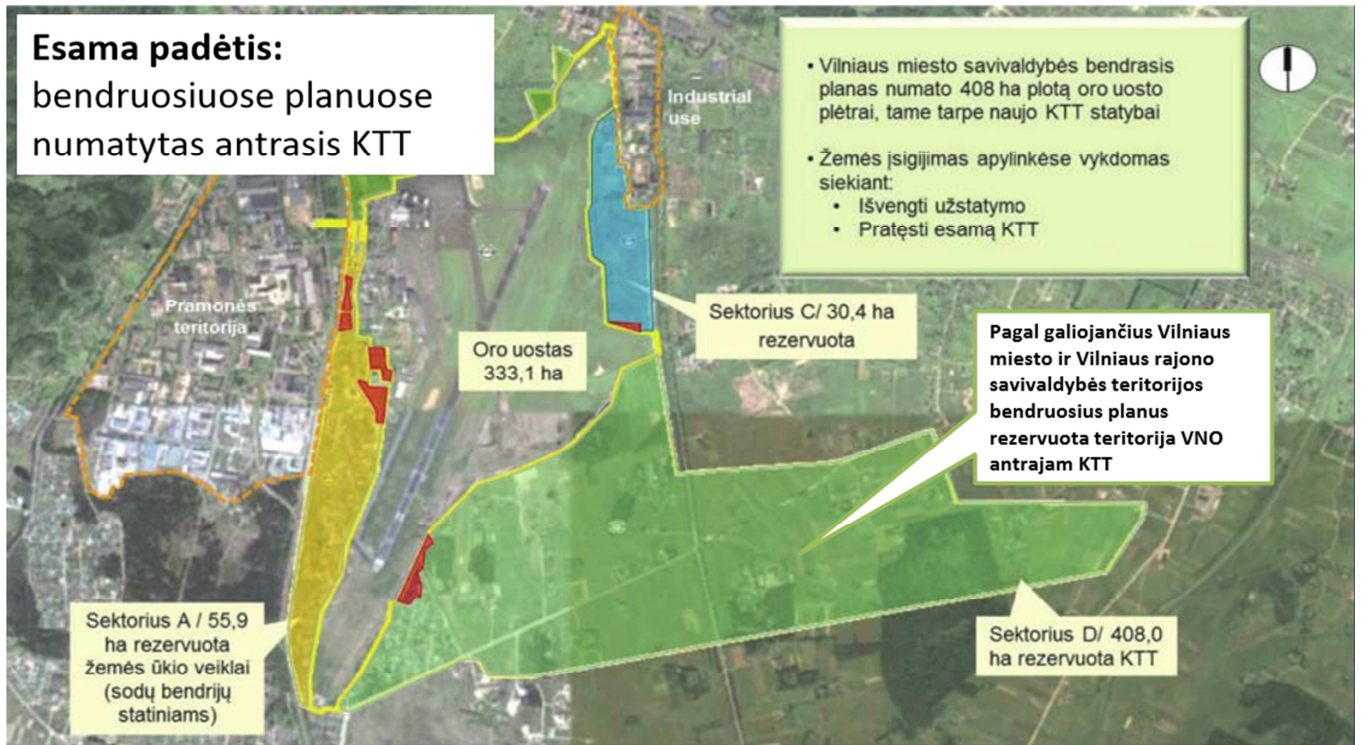
Dėl Vilniaus tarptautinio oro uosto plėtros:

Nuo 2007 m. iki 2016 m. Vilniaus oro uosto plėtra nevyko, naujas Vilniaus oro uosto riedėjimo takas nebuvo statomas, tačiau LR Vyriausybės 2014-12-15 nutarimu Nr. 1443 patvirtintoje Nacionalinėje susisiekimo plėtros 2014-2022 metų programoje numatyta užtikrinti tvarų krovinų ir keleivių judumą oro transportu, modernizuoti Vilniaus oro uosto infrastruktūrą, 2016-2020 m. numatyta naujo riedėjimo tako Tarptautiniame Vilniaus oro uoste statyba, kitų aplinkosaugos ir skrydžių saugos sąlygų tobulinimas. 2017 m. jau numatyta Vilniaus oro uosto lėktuvų kilimo ir tūpimo tako rekonstrukcija.

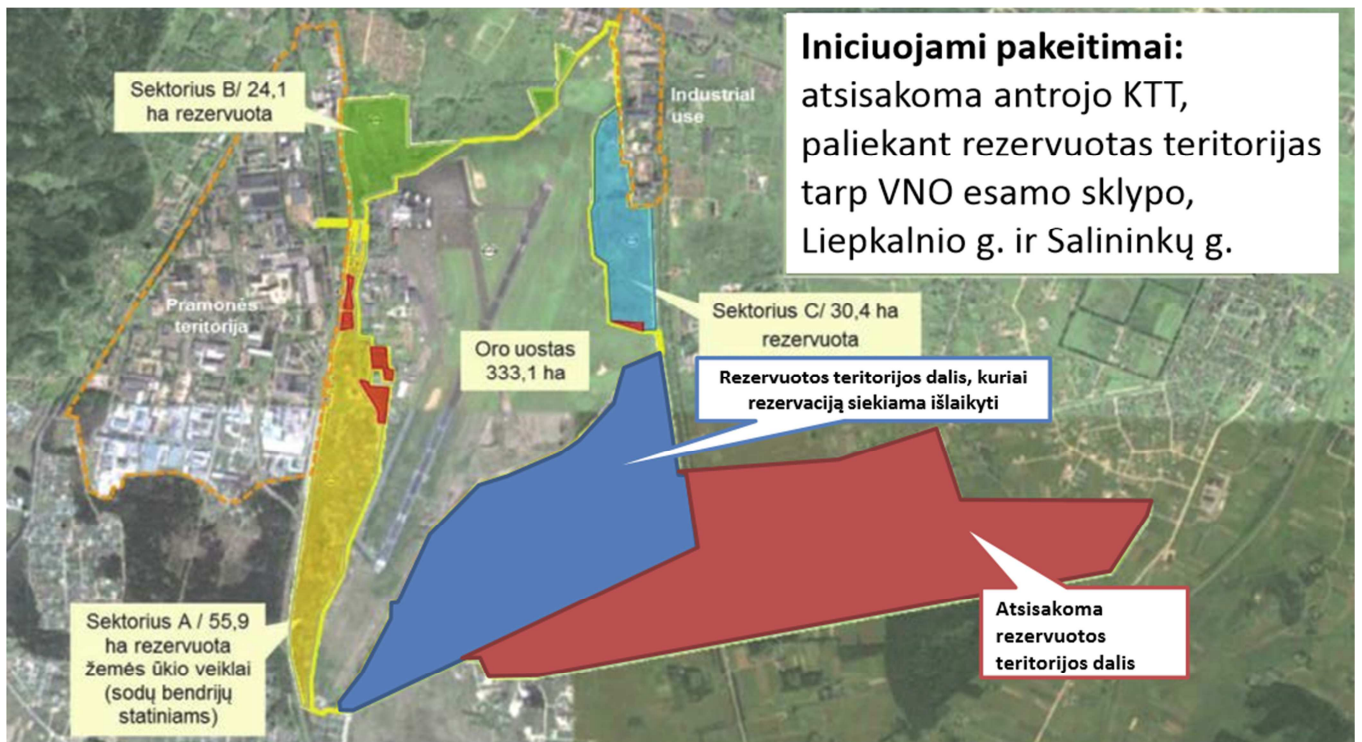
Kaip informavo LR Susisiekimo ministerija (2016-08-19), apie galimybę vystyti Vilniaus tarptautinio oro uosto (toliau – VNO) veiklą į rytus nuo jo kilimo ir tūpimo tako (KTT) buvo svarstoma dar 2012 metais parengtame Ilgalaikiame VNO išvystymo plane. Šiame plane, be kitų klausimų, taip pat buvo nagrinėjamas klausimas dėl naujo (susikertančiu su esamu) KTT statybos pagal esamus Vilniaus miesto ir Vilniaus rajono savivaldybių bendrųjų planų sprendinius, kuris įvertintas kaip mažai pridėtinės vertės oro uosto efektyvumui didinti turintis projektas. Ministerija taip pat atžymėjo, kad rengiamasi VĮ Lietuvos oro uostų (LTOU) koncesijai, kad VNO veiklos ir infrastruktūros vystymas taip pat priklausys nuo būsimo koncesininko veiklos koncepcijos. Todėl dar yra per anksti įvardinti konkrečius ilgalaikės VNO plėtros planus rytinėje oro uosto dalyje.

TVOU Ilgalaikės plėtros plane įvertinus naujo KTT rezervuotos teritorijos sprendinius, inicijuojami pakeitimai dėl rezervuotų teritorijų VNO – atsisakant antrojo KTT, paliekant rezervuotas teritorijas tarp VNO esamo sklypo, Liepkalnio g. Ir Salininkų g. (žr. pav. Nr. 1.3-5; 1.3-6).

Projekto žymuo	Lapas	Lapų	Laida
VP 16-23	21	29	0



Pav. Nr. 1.3-5. VNO infrastruktūros plėtrai rezervuota teritorija (šaltinis: TVOU Ilgalaikės plėtros planas)

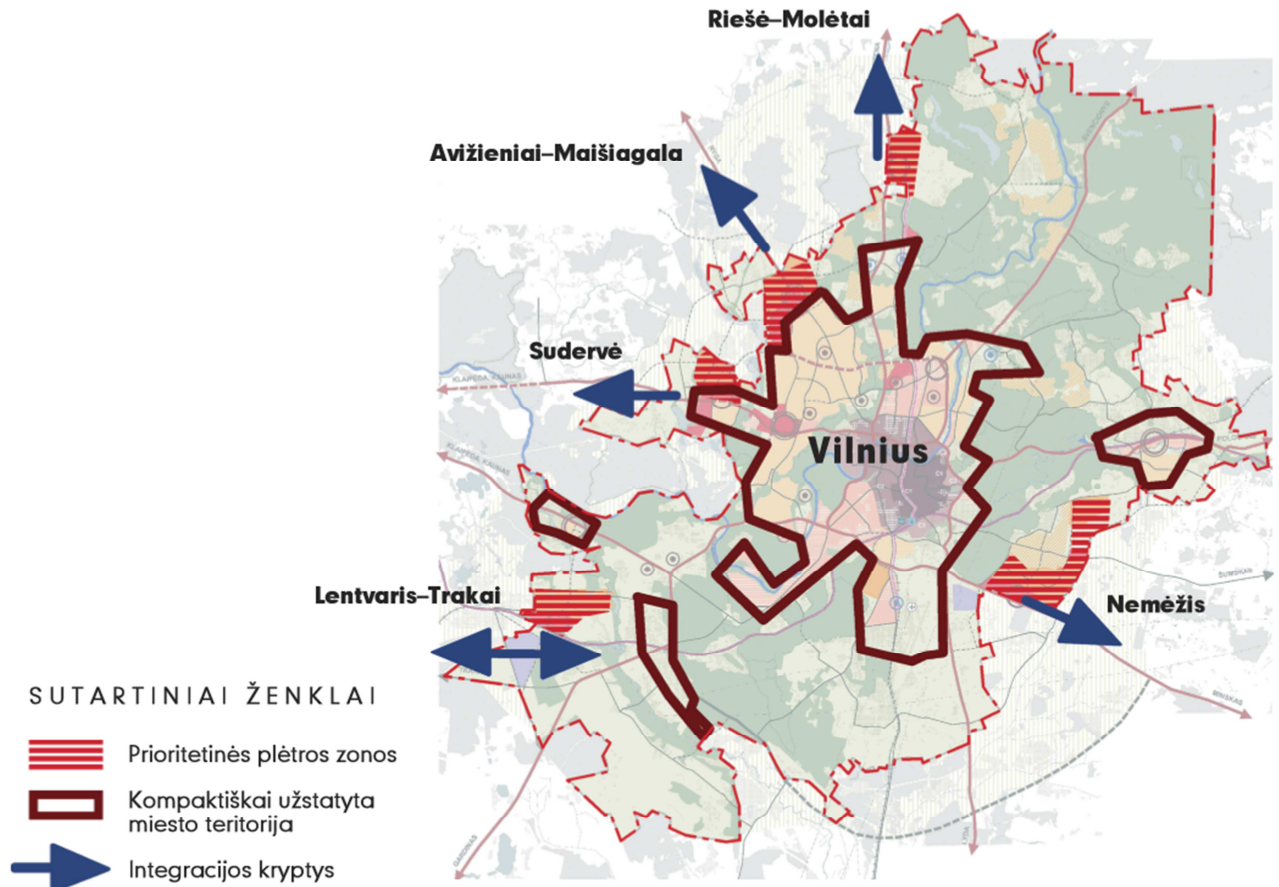


Pav. Nr. 1.3-6. Inicijuojami pakeitimai dėl VNO infrastruktūros plėtros (šaltinis: TVOU Ilgalaikės plėtros planas)

Projekto žymuo	Lapas	Lapų	Laida
VP 16-23	22	29	0

1.4. Koordinuota (?) miesto ir priemiesčio plėtra. Vilniaus miesto aglomeracinė zona

BP-2007 sprendiniuose, siekiant darnios miesto ir priemiestinių teritorijų plėtros, buvo numatyta koordinuoti veiksmus tarp valstybės, apskrities ir savivaldybių. Tai ypač svarbu miesto prioritinės plėtros teritorijose (Pilaitės, Ukmergės, Nemėžio, Riešės-Molėtų, Lentvario-Trakų kryptimis), vystant socialinę ir inžinerinę infrastruktūrą bei viešąjį transportą, įgyvendinant sostinės išorės infrastruktūros (tarptautinių ryšių koridoriai, logistikos centrai) plėtros projektus, formuojant miesto ir užmiesčio paslaugų centrų sistemą (žr. pav. Nr. 1.4-1).



Pav. Nr. 1.4-1. Vilniaus miesto ir priemiestinių teritorijų integracija (poreikis), numatytas BP-2007

Veiksmų koordinavimas prioritinės plėtros zonos koncentruotos miesto plėtros kryptimis (Pilaitės, Ukmergės, Nemėžio, Riešės-Molėtų, Lentvario-Trakų) tarp gretimų savivaldybių praktiškai nevyksta. Savivaldybių ribos – iš esmės skiria, o ne jungia betarpiškai susijusias miesto-priemiesčio teritorijas, tad tik veiksmų koordinavimas galėjo gelbėti urbanistinių struktūrų vieningo planavimo ir įgyvendinimo poreikį. Tačiau toks veiksmų koordinavimas, kaip minėta, nevyksta.

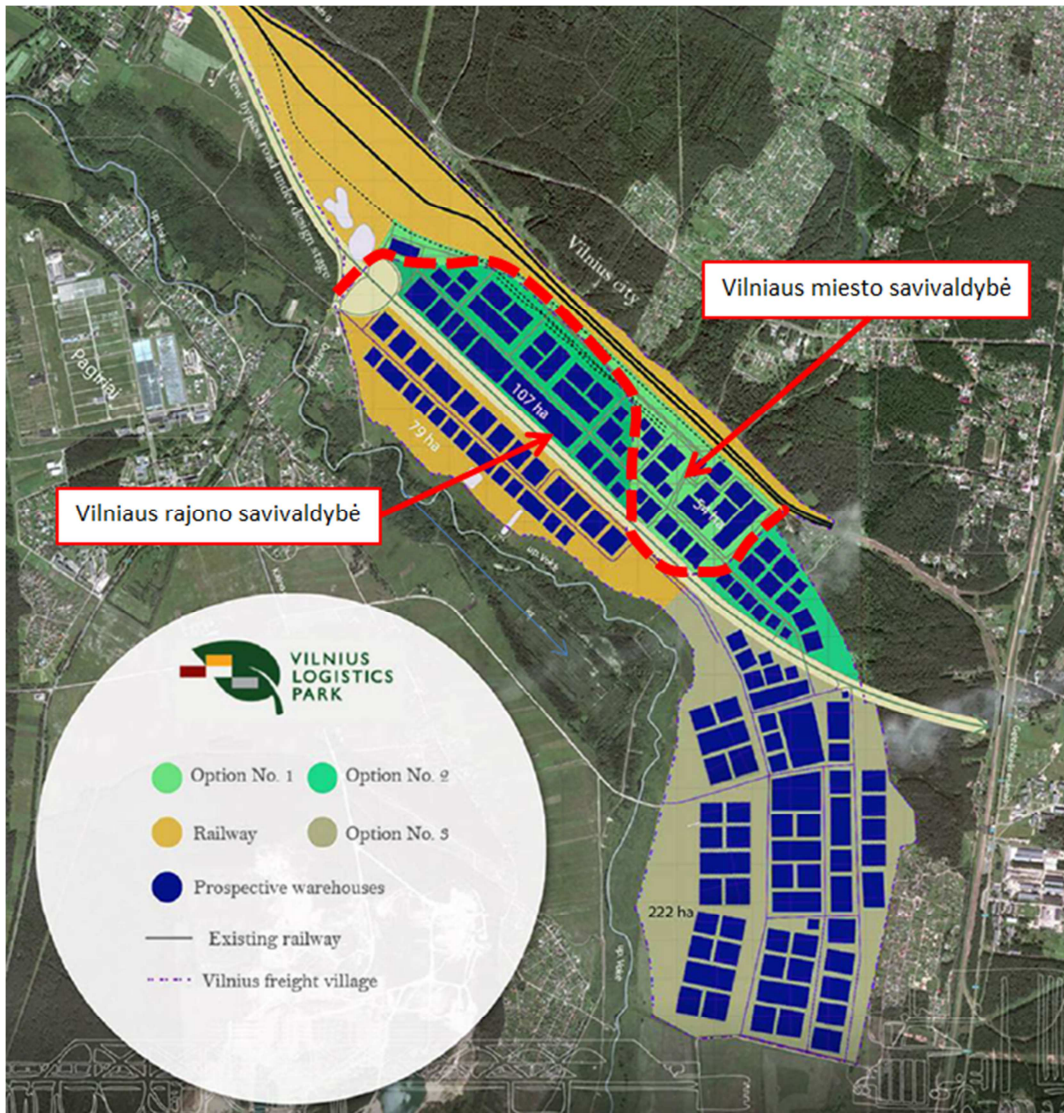
Viešųjų, komercinių paslaugų centrai buvo formuojami daugiausia privačia iniciatyva, fragmentiškai, iki šiol nėra aiškios viešųjų erdvių plėtros strategijos. Prioritinėje plėtros zonoje Pilaitės kryptimi, nesant tarpinstitucinio veiksmų koordinavimo (Vilniaus miesto, Vilniaus rajono, taip pat ir Trakų rajono savivaldybių bei LR Susisiekimo ministerijos), nerealizuojamas naujas reprezentacinis pateikimas į miestą iš vakarų per Pilaitės gyvenamąjį rajoną, kurio poreikis numatytas LR BP, VA BP, taip pat BP-2007 „išorinės struktūros“ temoje. Šis transporto koridorius buvo numatytas kaip naujas įvažiavimas į miestą nuo magistralinio kelio A1 Vilnius-Kaunas-Klaipėda (Transeuropinio transporto tinklo TEN-T kelio E85 per Lietuvos teritoriją dalies) per Pilaitės gyvenamąjį rajoną.

Sostinės išorės infrastruktūros (tarptautinių ryšių koridoriai, logistikos centrai) plėtros projektai įgyvendinami iš dalies. Vienas svarbesnių logistikos infrastruktūros objektų Lietuvoje – šalia vienos didžiausių Lietuvoje Vaidotų geležinkelio stoties numatytas Vilniaus regiono logistikos centras. 2015-05-26 – pradėjo veiklą Vilniaus regiono logistikos centro (VŠĮ „Geležinkelių logistikos parkas“) Intermodalinis terminalas (terminalo

Projekto žymuo	Lapas	Lapų	Laida
VP 16-23	23	29	0

statybos pradėtos 2013 m.). Tai yra logistikos centro įgyvendinimo pirmas etapas, kuris įgyvendinamas Vilniaus miesto savivaldybės teritorijoje. Vilniaus miesto savivaldybei šis projektas svarbus ne tik dėl didžiulių krovinių, bet ir todėl, kad pastačius terminalą, o pietinį Vilniaus aplinkelį sujungus su Minsko plentu, Vilnius bus išvaduotas nuo sunkiasvorio transporto. Naujasis terminalas galės priimti traukiniais atgabenamus krovinius, perkrauti juos į specialią aikštelę, o jau iš ten galutiniams vartotojams nugabenti sunkvežimiais (pirmiausia šitaip turėtų būti perkraunamos prekės konteneriuose į Vilniaus regioną atkeliaujančios iš Klaipėdos uosto).

Tai vienas pavyzdžių, kai Vilniaus miesto ir Vilniaus rajono savivaldybių administracinės ribos turi didelės įtakos įgyvendinant net tokios svarbos projektus – kaip matyti iš logistikos centro plėtros projekto (žr. pav. Nr. 1.4-2), logistikos centro įgyvendinimas numatytas abiejų savivaldybių teritorijose, tačiau logistikos centro steigimo procesas Vilniaus miesto savivaldybės teritorijoje buvo žymiai paprastesnis. Kokia jo ateitis Vilniaus rajono savivaldybės teritorijoje – ateities klausimas. Esamos savivaldybių administracinės ribos neturėtų būti barjeru, įgyvendinant tokios reikšmės projektus.



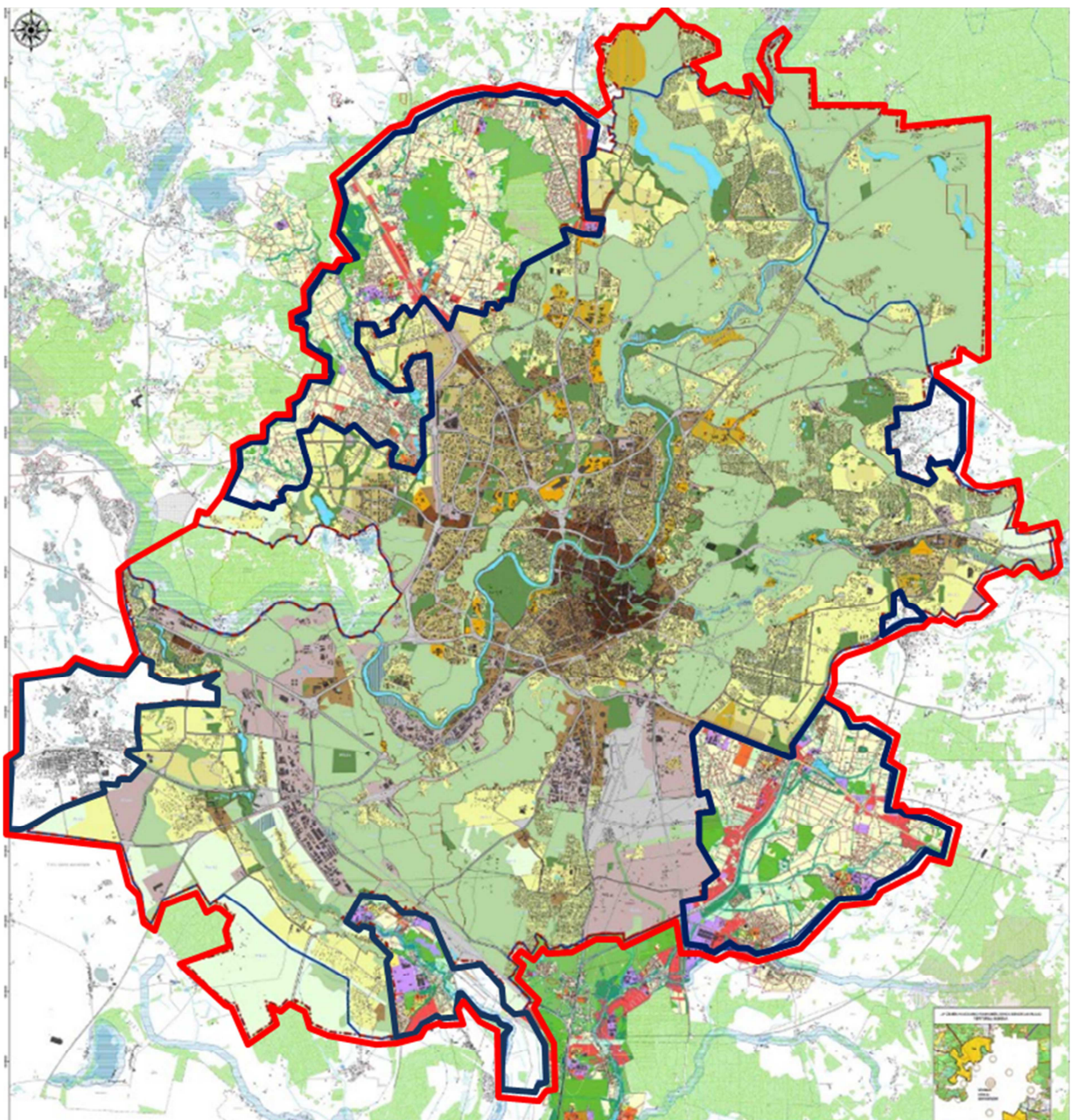
Pav. Nr. 1.4-2. Vilniaus logistikos parko projektas ir I eilės statybų zona (Vilniaus miesto savivaldybės teritorija). Šaltinis: <http://www.logisticspark.lt/>

Kitas panašus pavyzdys – Vilniaus pietinis išorinis aplinkelis (Lietuvos teritoriją kertančio IXB tarptautinio transporto koridoriaus dalis), skirtas visų pirma sunkiasvoriui transportui: jau 2013 m. atidaryta aplinkelio dalis, esanti miesto savivaldybės teritorijoje (rekonstruota Kirtimų gatvės atkarpa nuo Gariūnų gatvės ir Savanorių prospekto sankryžos iki Kirtimų gatvės sankirtos su Eišiškių plentu, apie 7,6 km), Vilniaus rajono savivaldybėje – dar nėra užbaigtas net aplinkelio specialusis planas (jei bus numatytos lėšos, jo įgyvendinimas realus tik po 2020 metų).

Projekto žymuo	Lapas	Lapų	Laida
VP 16-23	24	29	0

Siekiant koordinuoti veiklą Vilniaus miesto ir artimojo priemiesčio teritorijoje, tikslinga įteisinti Vilniaus miesto **aglomeracinę zoną**, į kurią patenkančios gyvenvietės tik administracine priklausomybe skiriasi nuo Vilniaus miesto savivaldybės teritorijoje esančių gyvenamųjų vietovių, nors jas sieja praktiškai visa socialinė, inžinerinė, paslaugų infrastruktūra bei jos išvystymo poreikis (*Aglomeracijos – ištisinės susiliejusių miestų grupės, kurios tarpusavyje glaudžiai susiję gamybiniais, kultūriniais – buitiniais, transporto ryšiais. Paprastai aglomeracijas sudaro centrinis miestas branduolys, o apie jį susitelkia mažesni miestai, iš tikrųjų tampantys šio didžiojo miesto priemiesčiais*). Iš esmės ši Vilniaus miesto aglomeracinė zona egzistuoja, tik joje veiklą koordinuoja skirtingos savivaldybės (kiekviena savoje teritorijoje, bet ne kartu). Į šią zoną patenka priemiesčio gyvenvietės: Didžioji Riešė, Riešė, Bendoriai, Klevinė, Užubaliai, Bukiškis, Avižieniai, Gineitiškės, Zujūnai, Buivydiškės, Lentvaris, Baltoji Vokė, Pagiriai, Juodšiliai, Nemėžis, Galgiai ir kitos.

Siūlomos Vilniaus miesto aglomeracinės zonos ribos pateiktos *pav. Nr. 1.4-3*. Į šią zoną įtrauktos aukščiau minėtos gyvenvietės su plėtros zonomis, numatytomis gretimų savivaldybių teritorijų bendruosiuose planuose ar bendrųjų planų projektuose. Į šią zoną įtraukta taip pat ir Vilniaus regiono logistikos centro plėtrai numatyta teritorija šalia Vaidotų geležinkelio stoties.



Pav. Nr. 1.4-3. Siūloma Vilniaus miesto aglomeracinė zona

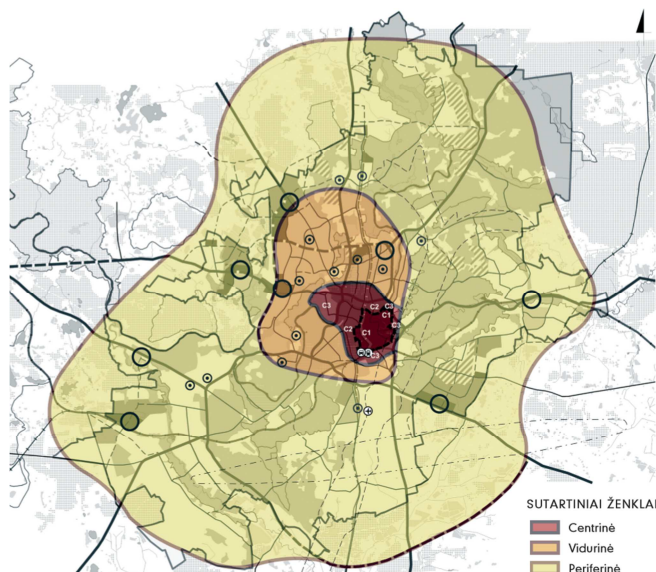
Projekto žymuo	Lapas	Lapų	Laida
VP 16-23	25	29	0

Šioje **Vilniaus aglomeracinėje zonoje** (kartu su Vilniaus miestu) svarbiausi demografiniai rodikliai*:

<u>Gyventojų skaičius –</u>	579,8 tūkst.
• Vyrų	260,4 tūkst. (44,9%)
• Moterų	319,4 tūkst. (55,1%)
<u>Gyvenotojai pagal amžiaus grupes:</u>	
• 0 – 14 metų amžiaus	86,7 tūkst. (15,0%)
• 15 – 64 metų amžiaus	407,4 tūkst. (70,3%)
• 65 metai ir vyresni	85,7 tūkst. (14,8%)
<u>Gyventojų skaičius pagal gimtąją kalbą:</u>	
• Lietuvių	370,2 tūkst. (65,8%)
• Lenkų	84,4 tūkst. (15,0%)
• Rusų	100,1 tūkst. (17,8%)
• Kitų	7,6 tūkst. (1,4%)
<u>Gyvenotojai pagal išsilavinimą:</u>	
• Aukštasis	191,2 tūkst. (37,2%)
• Aukštesnysis ir spec.vidurinis	79,1 tūkst. (15,4%)
• Vidurinis	146,1 tūkst. (28,4%)
• Pagrindinis ir pradinis	98,2 tūkst. (19,1%)
<u>Gyvenamieji būstai pagal tipą:</u>	
• Vieno buto namų skaičius	23,8 tūkst. (10,7%)
• Butų skaičius dviejų butų name	5,1 tūkst. (2,3%)
• Butų skaičius daugiabučiame name	194,1 tūkst. (87,0%)
(gyventojų skaičiaus vidurkis viename bute – 2,6 gyventojai)	
<u>Gyventojai pagal pagrindinį pragyvenimo šaltinį:</u>	
• Darbo užmokestis	259,4 tūkst. (44,7%)
• Pajamos iš savo ar šeimos verslo, ž.ū. veiklos, nuosavybės ar investicijų	11,3 tūkst. (1,9%)
• Pensija, pašalpa, stipendija, valstybės išlaikomas	144,2 tūkst. (24,9%)
• Šeimos ir (ar) kitų asmenų išlaikomas, kitas pragyvenimo šaltinis	164,9 tūkst. (28,4%)

*Šaltinis: Statistikos departamentas, 2011 m. Visuotinio gyventojų ir būsto surašymo duomenys

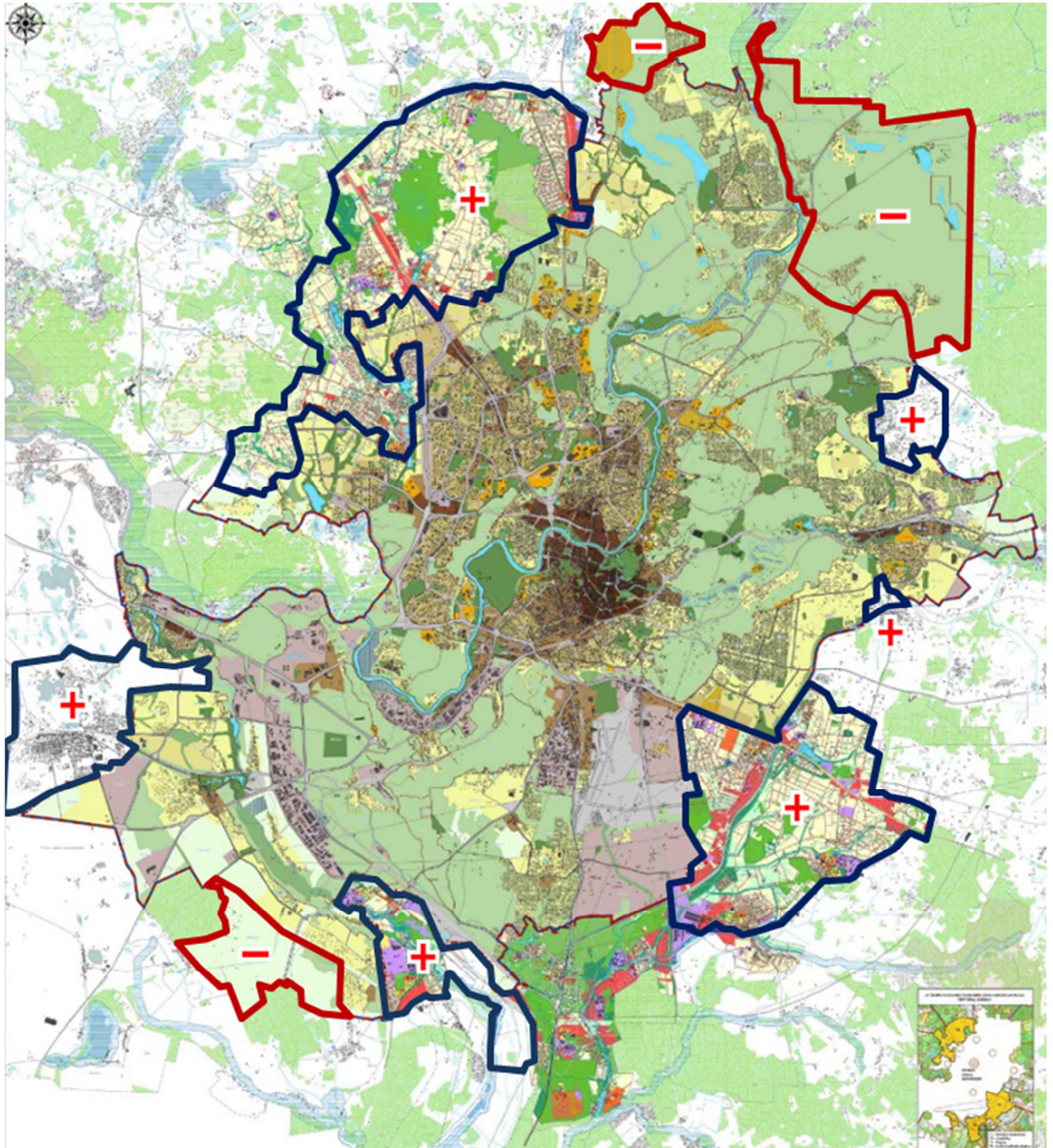
Siūlomos Vilniaus miesto aglomeracinės zonos ribos iš esmės atitinka BP-2007 nurodytoje Vilniaus miesto struktūros zonų schemoje pavaizduotas „periferinės“ zonos konkretizuotas ribas (žr. pav. Nr. 1.4-4).



Pav. Nr. 1.4-4. Vilniaus miesto struktūros zonos pagal BP-2007

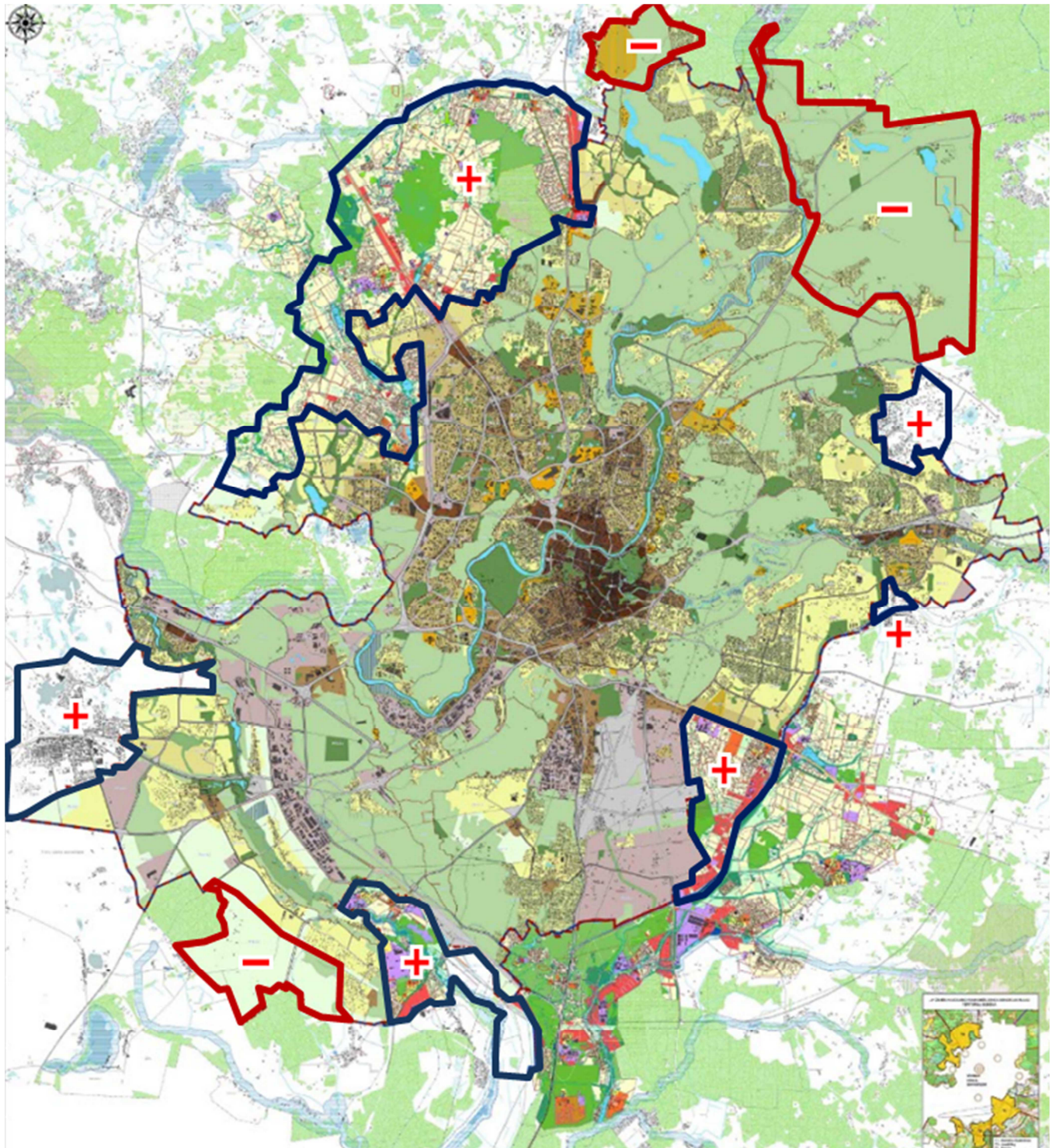
Projekto žymuo	Lapas	Lapų	Laida
VP 16-23	26	29	0

Esamos būklės analizės metu buvo nagrinėta galimybė optimizuoti Vilniaus miesto savivaldybės administracines ribas, prijungiant aglomeruotas teritorijas (minėtas gyvenvietes), net ir atsisakius neurbanizuotų žemės ūkio bei miškų teritorijų, bendrieji Vilniaus miesto savivaldybės rodikliai iš esmės daug nepasikeistų - gyventojų tankis (gyv./ km²) sumažėtų nuo 1354 iki 1233 – 1280 (pagal ribų keitimo pasiūlymų 2 variantus), nors gyventojų skaičius ir padidėtų nuo 543 tūkst. iki 577 – 568 tūkst. (žr. pav. Nr. 1.4-5; 1.4-6 ir lentelę Nr. 1.4-1). Todėl svarbiau yra įteisinti Vilniaus miesto aglomeracinę zoną ir pradėti joje vykdyti koordinuotą urbanistinę, socialinę, inžinerinę veiklą.



Pav. Nr. 1.4-5. Vilniaus miesto savivaldybės administracinių ribų pakeitimo pasiūlymų I variantas

Projekto žymuo	Lapas	Lapų	Laida
VP 16-23	27	29	0



Pav. Nr. 1.4-6. Vilniaus miesto savivaldybės administracinių ribų pakeitimo pasiūlymų II variantas

Lentelė Nr. 1.4-1. Vilniaus miesto savivaldybės administracinių ribų pakeitimo pasiūlymų rodikliai

	Rodiklis	Esama savivaldybės teritorija	I variantas	II variantas
1	Teritorijos dydis (km ²)	401	468	444
	• Prijungta (km ²)		112	88
	• Išjungta (km ²)		45	45
2	Gyventojų skaičius (tūkst.)	543	577	568
3	Gyventojų tankis (gyv./ km ²)	1354	1233	1280

Projekto žymuo	Lapas	Lapų	Laida
VP 16-23	28	29	0

1.5. Išvados ir pasiūlymai

- Vilniaus miestas turi tapti aukščiausio lygmens Europinės reikšmės centru, formuojamu apjungiant Vilniaus ir Kauno potencialą.
- Vilniaus – Kauno dvimiesčio (europinės reikšmės centro) statuso klausimas nėra akcentuojamas nei Valstybės, nei Vilniaus ir Kauno miestų savivaldybių konkrečioje veikloje. Pirmieji „dvimiesčio“ stiprinimo akcentai – 2016 m. išrinkto naujojo LR Seimo pasiūlymai ir siekiai dalį centrinių valdžios institucijų (2 ministerijas – Aplinkos ir Žemės ūkio) perkelti į Kauną.
- Jau dabar tarp Vilniaus ir Kauno vyksta kasdieniai nepertraukiami ryšiai – vyksta abiejų miestų gyventojų abibusė kasdienė migracija darbo, verslo, mokymosi ir studijų reikalais.
- 100 km atstumas – nėra esminis barjeras tokiam europinės reikšmės centrui funkcionuoti. Po 2020 metų įgyvendinus „Rail Baltica“ Europinės vėžės geležinkelio jungtį tarp Kauno ir Vilniaus, šis 100 km atstumo barjeras dar sumažės.
- Vilniaus regione („nagrinėjamoje teritorijoje“) Vilniaus miesto reikšmė ypatingai didelė dėl regiono gyventojų kasdieninių ryšių su Vilniumi (Vilnius yra darbo, studijų, apsipirkimo, sveikatos ir kultūros paslaugų centras regiono gyventojams). Regione 2016-01-01 gyveno apie 680 tūkst. gyventojų (23% Lietuvos gyventojų). Per 5 metus gyventojų skaičius šiame regione išaugo beveik 10 tūkst. gyventojų.
- Gyventojų skaičius regione augo Vilniaus mieste ir gretimose kaimiškiosiose seniūnijose. Aplink Vilniaus miestą formuojasi glaudžiai su Vilniaus miestu susijusi priemiesčio teritorija.
- Vilniaus rajono savivaldybė ruošiasi priimti naujus gyventojus teritorijoje, rengdama priemiesčio aktyvios plėtros teritorijų bendruosius planus (numatyta, kad suplanuotose teritorijose galėtų gyventi virš 70 tūkst. naujų gyventojų.
- Po 2020 m. planuojama, kad bus skirtos lėšos Europinės vėžės „Rail Baltica“ geležinkelio jungties Kaunas - Vilniaus projektavimui ar statybai;
- Naujos transporto jungties – patekimo į miestą iš vakarų per Pilaitės gyvenamąjį rajoną, kuris buvo numatytas LR BP, VA BP, BP-2007, Vilniaus rajono savivaldybė nei rajono bendrajame plane, nei 2014 m. parengtame Vilniaus rajono urbanizuotų teritorijų bendrajame plane nenumatė. LR Vyriausybės 2014-12-15 nutarimu Nr. 1443 patvirtintoje Nacionalinėje susisiekimo plėtros 2014-2022 metų programoje šio įvažiavimo statyba taip pat nėra numatyta.
- Tarptautinio Vilniaus oro uosto Ilgalaikės plėtros plane įvertinus naujo lėktuvų kilimo tūpimo tako (KTT) rezervuotos teritorijos sprendinius, inicijuojami pakeitimai dėl antrojo KTT atsisakymo.
- Silpnas tarp institucinis veiksmų koordinavimas koncentruotos miesto plėtros kryptimis (Pilaitės, Ukmergės, Nemėžio, Riešės-Molėtų, Lentvario-Trakų kryptimis), vystant socialinę ir techninę infrastruktūrą bei viešąjį transportą, įgyvendinat sostinės išorės infrastruktūros (tarptautinių ryšių koridoriai, logistikos centrai) plėtros projektus, formuojant miesto ir užmiesčio paslaugų centrų sistemą. Savivaldybių ribos – iš esmės skiria, o ne jungia betarpiškai susijusias miesto-priemiesčio teritorijas.

Pasiūlymai BP koncepcijai ir sprendiniams:

- Pasiūlyti LRV įteisinti Vilniaus miesto metropolinę zoną, kuri būtų numatyta LR BP;
- Kartu su gretimomis savivaldybėmis įteisinti Vilniaus miesto aglomeracinę zoną miesto ir artimojo priemiesčio veiklai koordinuoti;
- Numatyti BP sprendiniuose europinės vėžės geležinkelio atšaką nuo Kauno (su tolimesnės tąsos Minsko kryptimi galimybėmis) bei integruojant su miesto viešojo transporto sistema;
- Išnagrinėti B1 kategorijos gatvės per Pilaitę link Vievio aktualumą ir realias jos įgyvendinimo galimybes;
- Išnagrinėti lėktuvų kilimo – tūpimo tako (KTT) krypties keitimo aktualumo ir realių galimybių klausimą, atitinkamai spręsti galimus miesto urbanistinės struktūros keitimo prioritetus.

Projekto žymuo	Lapas	Lapų	Laida
	VP 16-23	29	29