

# Aplinkos pritaikymas

## Atviras ir prieinamas kompleksas

Komplekso struktūra ir tūrių išdėstymas užtikrina, kad jis bus prieinamas ir praeinamas didesnei visuomenės daliai. Betarpiški ryšiai tarp skirtingų funkcinių zonų, parkavimo vietų išdėstymas, leidžia komplekso erdves naudoti begalę skirtingų scenarijų, į juos įtraukiant ir aplinkinėse teritorijose įsikursiančius gyventojus ir įstaigų darbuotojus.

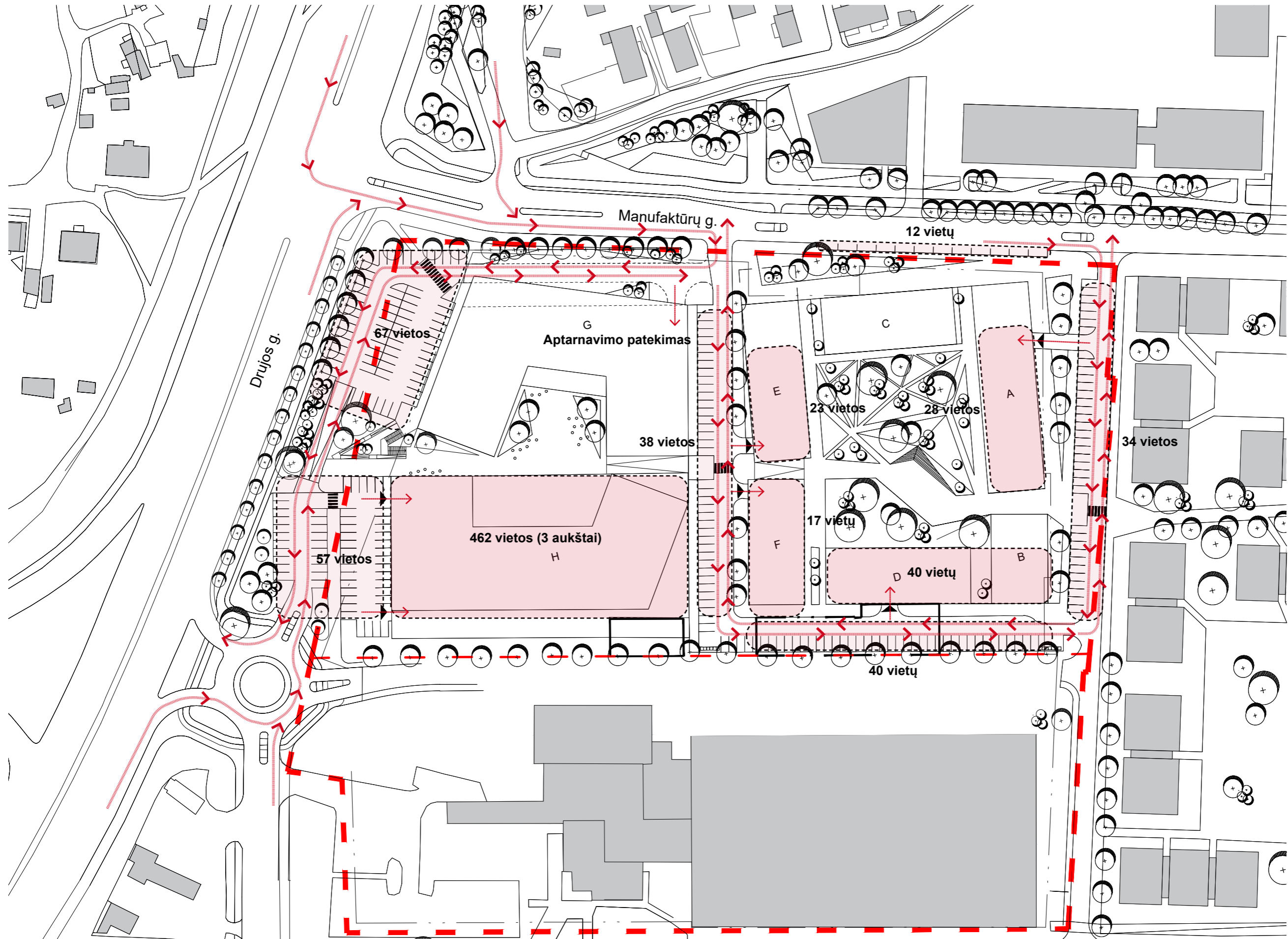
## Žmonių su negalia poreikių tenkinimas

Projekto sprendinių pritaikymas remiasi Statybos techniniu reglamentu STR 2.03.01:2019 „STATINIŲ PRIEINAMUMAS“.

Įėjimai į patalpas pritaikyti ŽN reikmėms. Prieš pagrindinių įėjimų duris įrengta esama lygi aikštelė, ne mažesnė kaip 1 500 mm x 1 500 mm. Durų slenksčiai ne aukštesnis kaip 20 mm. Visose pagrindinės paskirties patalpose, judėjimui skirtose patalpose ir zonose, ŽN sanitariniuose mazguose bei visose kitose lankytojų aptarnavimo patalpose įrengta pavojaus signalizacija. Pavojaus signalas perduodamas garsu ir šviesa. Judėjimui po pastatus numatyti esami ŽN pritaikyti liftai (su užrašais Brailio raštu). Koridoriuose ir kitose patalpose žmonės su regėjimo sutrikimais turi būti apsaugoti nuo atsitrūkimo į žemai įrengtus atsikišusius elementus ir konstrukcijas. Koridoriuose nenumatoma kabinti ženklų, šviestuvų ar kitų elementų žemiau kaip 2 100 mm ir aukščiau kaip 800 mm, taip pat atsikišančių nuo sienos daugiau nei per 100 mm. Patalpose su nuožulniomis lubomis, po laiptatakiais ar kitais elementais, kai patalpos aukštis po jais tampa mažesnis nei 2 100 mm, būtina įrengti nurodytų aukščiau dydžių perspėjantį bortelį, atitvarą ar barjerą. Pastatų viduje įrengiami išpėjamieji paviršiai. Vidaus išpėjamieji paviršiai nuo gretimų paviršių turi skirtis savo kietumu, tamprumu ar garsu, sklindančiu nuo jų paviršiaus. ŽN pritaikytų durų, jas atidarius, angos beklūtis plotis, matuojant tarp varčios ir staktos vidaus, turi būti ne mažesnis kaip 850 mm. Jei durys yra dvivėrės neautomatinės, varstomosios varčios plotis turi būti toks, kad ją atidarius beklūtis angos plotis būtų ne mažesnis kaip 850 mm. Slenksčiai ties lauko durimis turi būti įrengiami ne aukštesni nei 20 mm. Durys pastato viduje turi būti be slenksčių. Prie durų, kurios atsidaro ne automatiškai, būtina palikti aikštelę ŽN vežimėliui važiuoti. Lankytojų aptarnavimo vietose ŽN būtina užtikrinti galimybę laisvai judėti bei patogiai bendrauti su aptarnaujančiuoju personalu. Todėl skiriančiojo barjero (arba jo dalies) aukštis turi būti ne didesnis kaip 850 mm. Visose maitinimo patalpose (kavinių, restoranų salėse) 5% visų lankytojams skirtų vietų, bet ne mažiau kaip viena vieta, turi būti pritaikyta ŽN. Šios vietos turi būti tolygiai paskirstytos visoje patalpoje ar atskirose jos vietose (tikslus išdėstymas pateikiamas darbo projekto stadijoje). ŽN pritaikyti pastatų ir teritorijos, patalpos, elementai ir kiti objektai (takai, automobilių stovėjimo vietos, įėjimai į pastatus, tualetų kabinos ir kt.) turi būti pažymėti ŽN informaciniu ženklu. Rekonstravus patalpas, bus naudojamosi ŽN pritaikytais tualetais, kurie bus išdėstyti visuose pastato aukštuose.



**Funkcija**  
**Parkavimo ir eismo schema**



- Sutartiniai žymėjimai**
- Atviros aikštelės
  - Požeminės aikštelės
  - Pagrindiniai srautai
  - - - - - → Įvažiavimai

# Funkcija

## Parkavimo poreikio skaičiavimas

### Komercinė dalis

Administracinės patalpos

- Pagrindinis plotas: 18,786 m<sup>2</sup>
- Normatyvas: 1 vieta 25 m<sup>2</sup> pagrindinio ploto
- Poreikis: 751

Prekybinės patalpos

- Prekybos salės plotas: 2,631 m<sup>2</sup>
- Normatyvas: 1 vieta 30 m<sup>2</sup> prekybos salės ploto
- Poreikis: 88

Viso: 839

### Mišrios paskirties dalis

Prekybinės patalpos

- Prekybos salės plotas: 820 m<sup>2</sup>
- Normatyvas: 1 vieta 30 m<sup>2</sup> prekybos salės ploto
- Poreikis: 27

Viešbučių patalpos

- Numerių skaičius: 452
- Normatyvas: 1 vieta 2 kambariams (numeriams)
- Poreikis: 226

Gyvenamosios patalpos

- Butų skaičius: 56
- Normatyvas: 1 vieta vienam butui
- Poreikis: 56

Viso: 309

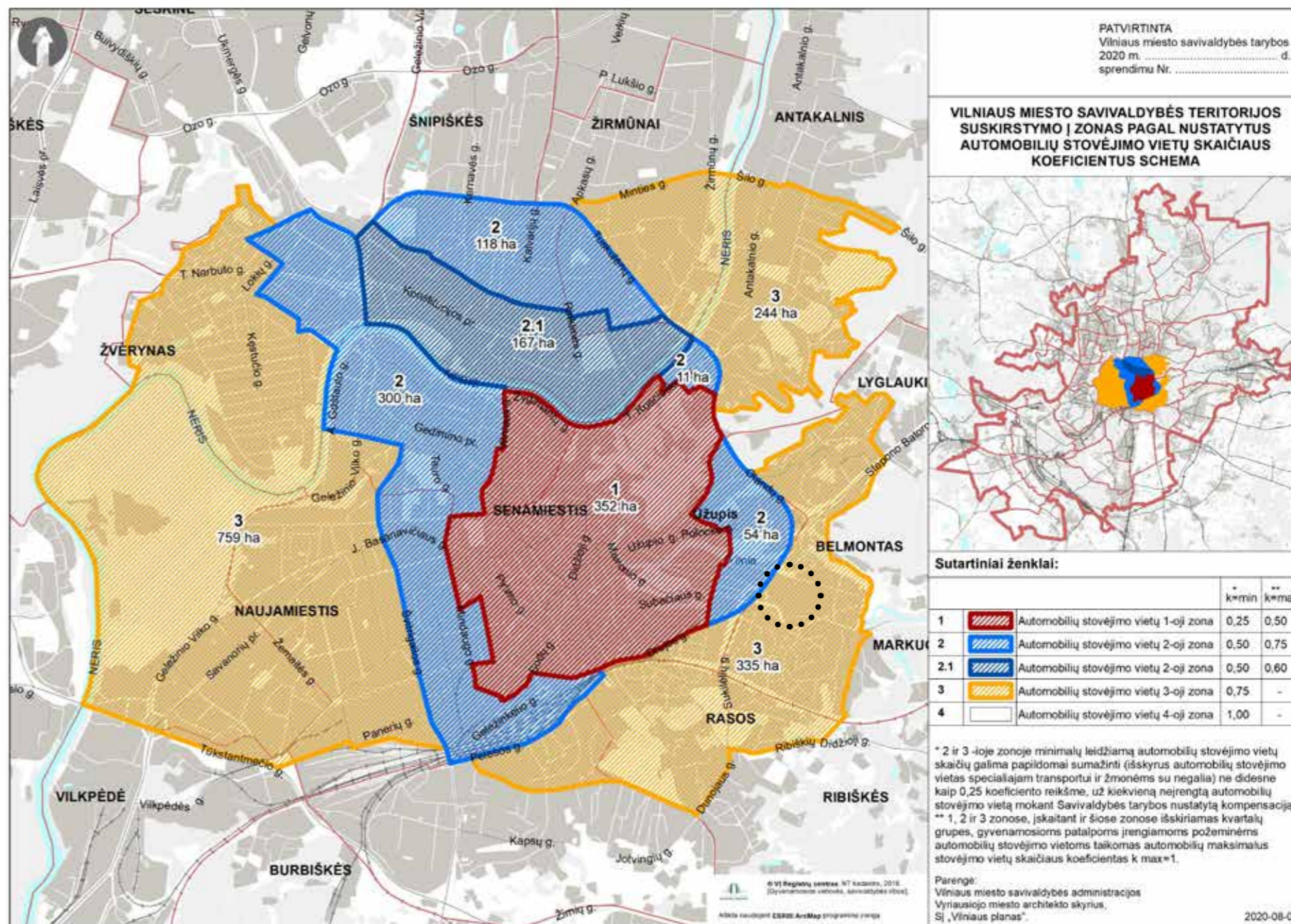
**Iš viso: 1,148**

Pagal Vilniaus miesto savivaldybės teritorijos suskirstymo į zonas pagal nustatytus automobilių stovėjimo vietų skaičiaus koeficientus schemą, sklype galima taikyti 0.75 koeficientą.

**Bendras poreikis, įvertinus 0.75 koeficientą: 861**

**Įrengiamas parkavimo vietų skaičius: 818\***

\*Trūkstamas 43 parkavimo vietas numatoma kompensuoti Vilniaus miesto savivaldybės nustatyta tvarka.



## **1.6. Kiti aspektai**

# Inovatyvumas

## Daugiafunkciškumas

Projektuojamas kompleksas inovatyvus savo daugiafunkciškumu. Įgyvendinus projektą pilna apimtimi, jame bus sukurtos erdvės žmonėms dirbti, gyventi, teikti ir gauti paslaugas, pramogauti, sportuoti ir kitaip leisti laiką.

## Parkavimas

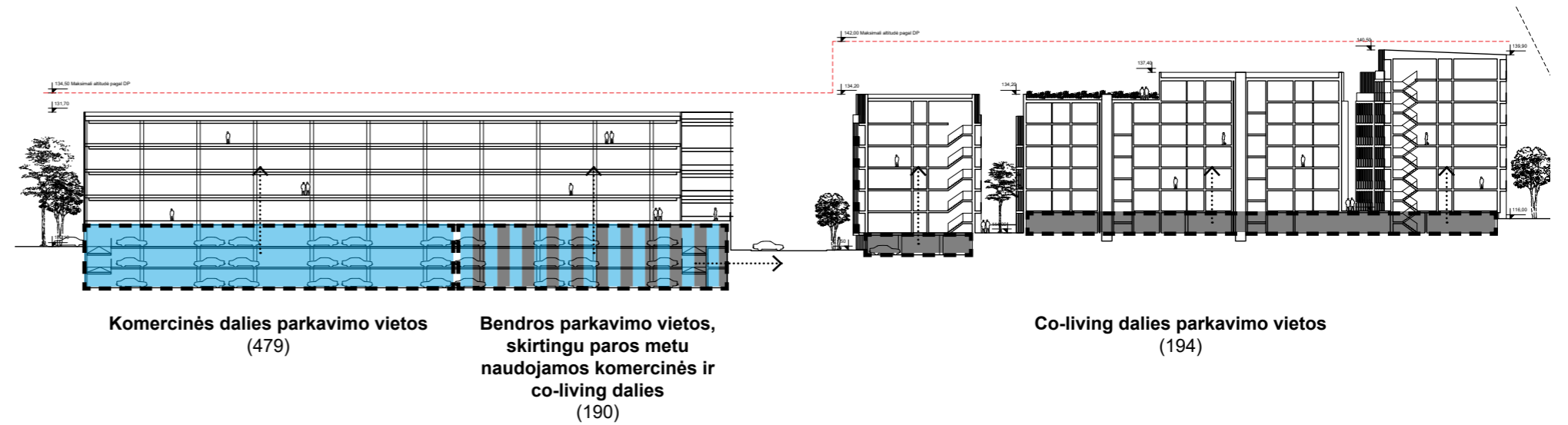
Daugiafunkciškumo aspektas leidžia inovatyviai spręsti automobilių parkavimo klausimą. Pagal įvairias studijas, mieste vienai mašinai yra sukuriami iki 8 parkavimo vietų, kurios vidutiniškai 80% laiko yra neužimtos. Viename komplekse turint laike persiklojančias funkcijas, atsiranda galimybė parkavimo vietas išnaudoti gerokai efektyviau. Numatoma, kad tik apie 75% komplekse įrengiamų parkavimo vietų būtų dedikuotos gyventojams ar komercinės dalies lankytojams. Likusios apie 25% parkavimo vietų būtų skirtos dalinimuisi, ty. dienos metu jose automobilius parkuotų komercinės dalies darbuotojai ir lankytojai, o nakties metu - gyventojai. Taip pat ir komercinės dalies darbuotojams skirtos vietos po darbo 17:00 val. galėtų būti naudojamos komplekse įsikursiančių restoranų, parduotuvelių ir paslaugų lankytojų.

## Žali stogai

Komplekso matomumas iš aukštesnių apžvalgos taškų sukuria būtinybę tinkamai išspręsti penktojo fasado (stogų) klausimą. Apželdintus stogus, jie sukurtų vizualiai didesnį želdynų kiekio sklype įspūdį, pagerintų Vilniaus miesto gamtinio karkaso ekologinę pusiausvyrą.

Komplekso architektūrinis sprendimas laiptuotais tūriais, leidžia natūraliai sukurti lengvai pasiekiamas eksploatuojamas apželdintas terasas, skirtas gyventojų poilsiui ir komfortui.

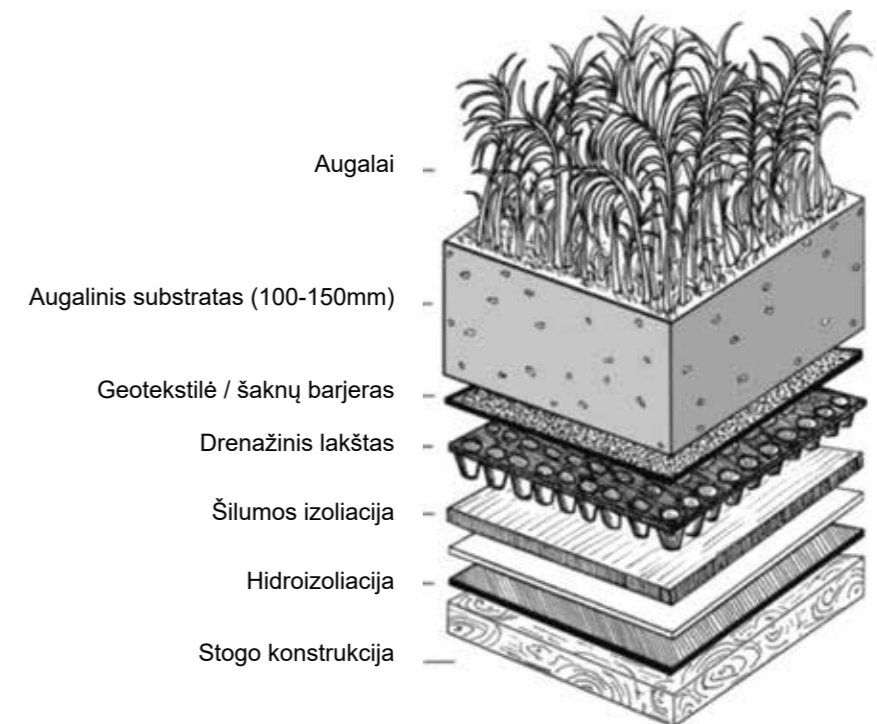
Žalius stogus siūloma įgyvendinti taikant šiuolaikiškas ir racionalias žaliųjų stogų sistemas. Numatoma sodinti tik vietines augalų rūšis, vengiant įvežtinių ir/ar invazinių.



Automobilių saugyklų pjūvio schema



Žalieji stogai



# Aplinkos kokybė ir ilgaamžiškumas

Siūloma nuosaiki architektūrinė išraiška, kuri būtų nepavaldi laikui ir besikeičiančioms dizaino madoms. Moderni klasikinių architektūros formų interpretacija užtikrins kad kompleksas atrodytų ir šiuolaikiškai ir, tuo pačiu, kontekstualiai aktyviai besikeičiančiame šios miesto dalies miestovaizdyje.

Siūlomos natūralios, ilgaamžės apdailos medžiagos - stiklas, klinkeris, betonas, cor-ten, kurios tauriai sensta ir puikiai atrodo ir po ilgesnio laiko.

Pastatų konstrukcinė schema - surenkamo ir monolitinio gelžbetonio konstruktyvas užtikrina ne tik atsparumą ilgesnėje perspektyvoje, bet tuo pačiu ir užtikrina lankstumą, suteikiant galimybes perplanuoti patalpas pagal besikeičiančius poreikius.

Aplinkos kokybę praturtina skiriamas didelis dėmesys viešosioms erdvėms, želdynams ir apšvietimui, pagyvinančiam aplinką tamsesniu metų laiku.

## Apsauginės priemonės nuo smurto ir vandalizmo

Projektiniai sprendiniai turi padėti išvengti smurto ir vandalizmo (įėjimų apšvietimas, prieigų apžvelgiamumas iš pastato vidaus, patikimos langų, durų konstrukcijos ir spynos, apsauginė signalizacija ir kt.). Prieigos prie patalpų, automobilių stovėjimo vietos yra apšviečiamos. Įėjimų į pastatą durys be kliūčių matomos iš toliau, be nišų ar kitų vietų slėptis. Duryse įrengiami užraktai. Statytojo pageidavimu gali būti įrengiama signalizacija. Įėjimų ir išorės, taip pat bendrųjų vidaus erdvių stebėjimui numatoma įrengti vaizdo kameras.



Manufaktūrų skvero vizualizacija

# Darni plėtra

Projektuojama teritorija yra buvusios pramoninės teritorijos konversija (angl. "brownfield development"). Įgyvendinus projektą, bus sukurta gyvybinga urbanistinė struktūra, tapsianti postūmiu didesnės aplinkinės teritorijos re-vitalizacijai ir integracijai į miesto audinį - tiek urbanistine, tiek ir socialine ir ekonomine prasme.

Buvo atliktas buvusios gamybinės teritorijos preliminarus ekogeologinis tyrimas. Nustatyta, kad dalyje teritorijos švino, naftos produktų koncentracija viršija ribines vertes. Pagal tyrimo išvadas ir rekomendacijas, užterštą gruntą numatyta iškasti ir išvežti, arba rekultivuoti (atskiesti, sumaišyti su neužterštu iki leistino taršos lygio).

Projektuojamas daugiafunkcinis kompleksas, kuriame žmonės ne tik dirbs, bet ir gyvens, leis laiką ir pramogaus. Tokia funkcija užtikrins, kad kompleksas bus gyvas bet kuriuo paros metu. Taip pat bus sukuriamos galimybės komplekso gyventojams daugumą, ar net visas reikalingas kelionių kryptis pasiekti pėsčiomis, dviračiu ar viešuoju transportu ir taip mažinti spūstis mieste.

## Planuojama ūkinė veikla

Rekonstruojamuose pastatuose planuojama įrengti prekybai, administracijai skirtas patalpas, taip pat gyvenamuosius butus ir nuomojamus apartamentus. Numatoma, kad patalpose vykdomos veiklos įtaka naudojant gamtos išteklius ir išskiriant taršą bus nereikšminga, įvertinant visus aplinkos komponentus (vanduo, oras, dirvožemis, žemės gelmės, biologinė įvairovė, kraštovaizdis). Nebus išskiriama jokia cheminė, fizikinė, biologinė ar kitų reglamentuojamų veiksmų tarša.

Planuojama statyba neturės poveikio „Natura 2000“ teritorijoms.

## Kiti darnios plėtros sprendiniai:

- Projektavimo eigoje parengiamas su galimybe eksploatavimo stadijoje nuolat atnaujinti infrastruktūros 3D modelį.
- Statybos metu bus naudojamos statybinės medžiagos ir priemonės atitinkančios darniojo standarto, Europos techninio liudijimo, nacionalinės techninės specifikacijos, pripažintos ES arba nacionalinės techninės specifikacijos reikalavimus. Kiek įmanoma, bus vengiama naudoti kenksmingas statybines medžiagas ir procesus.
- Projektavimo, statybos ir eksploatacijos stadijose bus vadovaujamosi tarptautiniais ISO 9001, ISO 50001, ISO 14001 standartais.
- Projektuojami pastatai atitiks A++ energinio naudingumo klasės reikalavimus pagal STR 2.01.02:2016 „Pastatų energinio naudingumo projektavimas ir sertifikavimas“.
- Bus nagrinėjama galimybė taikyti BREEAM, LEED arba kitą tvarios statybos ir projektavimo standartą.
- Maksimaliai mažinamas atliekų kiekis statybos darbų vykdymo metu ir padidintas atliekų surinkimo ir išvežimo veiksmingumas ir našumas.
- Sumažintas energijos vartojimo kiekis taip prisidedant prie ozono sluoksnio ardymo sumažinimo, pasaulinio atšilimo prevencijos, oro ir vandens taršos sumažinimo bei neatsinaujinančių išteklių tausojimo.
- Įgyvendinant projektą bus puoselėjamas vietos kraštovaizdis ir saugomos natūralios buveinės bei rūšys.
- Įgyvendinant projektą bus vengiama jonizuojančiosios ir elektromagnetinės spinduliuotės šaltinių.

## Sprendinių racionalumas

Numatoma taikyti šiuolaikišką ir racionalią statybų praktiką:

- Surenkamo gelžbetonio konstruktyvas:

Surenkamo gelžbetonio konstrukcijos sumontuojamos greitai – statybos laikas iki 2 kartų trumpesnis nei statant iš kitų medžiagų konstrukcijų; galima statyti šaltuoju metų laiku (esant iki -10oC temperatūrai). Mažesnės statyb vietės išlaidos ir mažesnis darbo užmokestis dirbantiems darbininkams (nes trumpiau dirba). Į namą greičiau įsikelia gyventojai, greičiau gaunama nauda iš investicijų į namo statybą.

Taikant surenkamo gelžbetonio statybos metodus, taip pat racionaliomis priemonėmis galima užtikrinti apsaugą nuo drėgmės, garso izoliaciją, ugniaatsparumą, komfortišką mikroklimatą ir mažas energijos sąnaudas.

- Elementiniai fasadai:

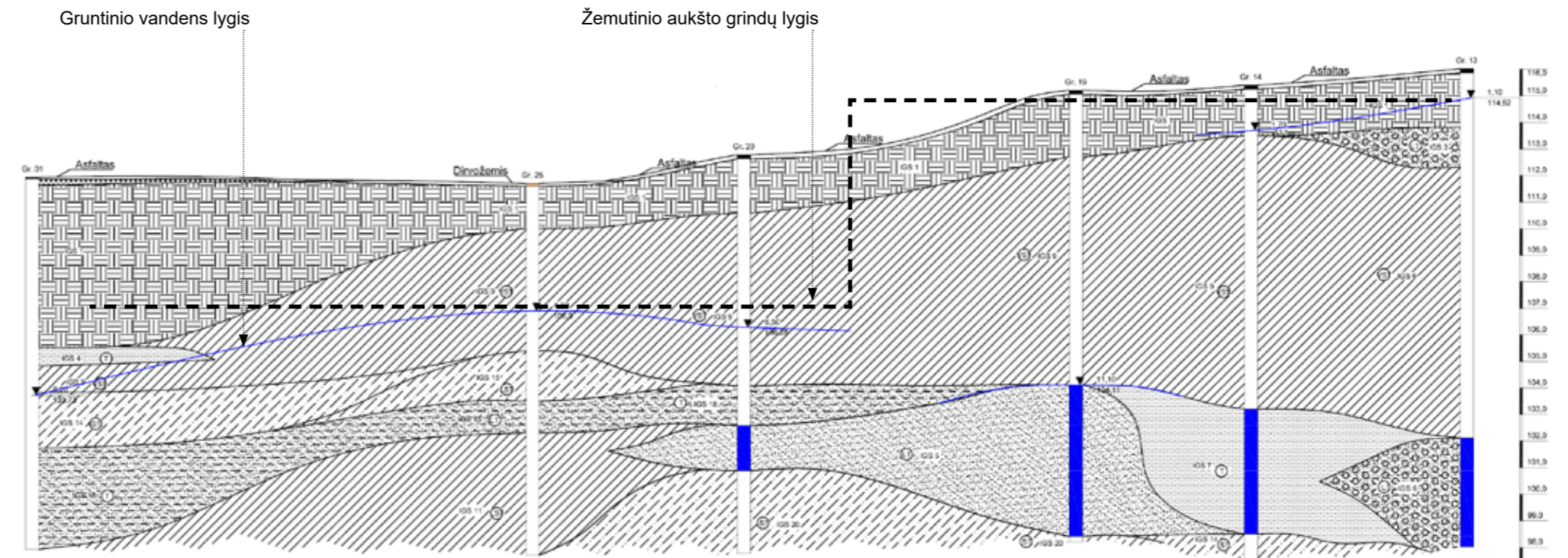
Tiek administracinės, tiek viešbučių paskirties pastatams numatoma naudoti skirtingos konstrukcijos elementinius fasadus. Viešbučių paskirties pastatams numatoma naudoti trisluoksnes gelžbetonines sienas, administraciniams pastatams - stiklo-aliuminio konstrukcijos fasadines sistemas. Elementinių fasadų montavimo principas užtikrina, kad didžioji dalis fasadų įrengimo darbų atliekama gamykloje, uždaroje ir šildomoje patalpoje, todėl gali vykti bet kuriuo metų laiku. Statybos aikštelėje atliekami tik ypač greiti montavimo darbai.



Surenkamo gelžbetonio konstruktyvas

## Gruntinio vandens lygis

Projektuojamų pastatų požeminė dalis projektuojama atsižvelgiant į aukštą gruntinio vandens lygį. Pastatų rūsių žemutinė altitudė nenusileidžia žemiau vandens lygio, todėl išvengiama brangių drenažo ir/ar konstrukcinių sprendinių, skirtų sulaukyti besiveržiantį vandenį.



Pastato rūsių altitudė, lyginant su gruntinio vandens lygiu



## **1.7. Rodikliai**

# Bendri komplekso užstatymo rodikliai

|                         |                      |
|-------------------------|----------------------|
| Sklypo dalies plotas:   | 30,000m <sup>2</sup> |
| Užstatymo tankumas:     | 49%                  |
| Užstatymo intensyvumas: | 1.81                 |

## Komercinės sklypo dalies užstatymo rodikliai

|                                  |                      |
|----------------------------------|----------------------|
| Komercinės sklypo dalies plotas: | 13,588m <sup>2</sup> |
| Užstatymo plotas:                | 8,970m <sup>2</sup>  |
| Užstatymo tankumas:              | 66%                  |
| Užstatymo intensyvumas:          | 2.28                 |

|                       |                      |
|-----------------------|----------------------|
| Bendras plotas:       | 43,658m <sup>2</sup> |
| • antžeminis plotas:  | 31,013m <sup>2</sup> |
| • parduodamas plotas: | 27,734m <sup>2</sup> |

|                           |                       |
|---------------------------|-----------------------|
| Tūris:                    | 197,637m <sup>3</sup> |
| Aukštis:                  | 21m                   |
| Aukštų skaičius:          | 5                     |
| Parkavimo vietų skaičius: | 669                   |

## Mišios paskirties (viešbučių) sklypo dalies užstatymo rodikliai

|  |                      |
|--|----------------------|
| Mišrios paskirties sklypo dalies plotas: | 16,412m <sup>2</sup> |
| Užstatymo plotas:                        | 5,597m <sup>2</sup>  |
| Užstatymo tankumas:                      | 34%                  |
| Užstatymo intensyvumas:                  | 1.43                 |

|                       |                      |
|-----------------------|----------------------|
| Bendras plotas:       | 25,670m <sup>2</sup> |
| • antžeminis plotas:  | 23,426m <sup>2</sup> |
| • parduodamas plotas: | 19,672m <sup>2</sup> |

|                  |                             |
|------------------|-----------------------------|
| Tūris:           | 113,508m <sup>3</sup>       |
| Aukštis:         | 28.5m (aukščiausio korpuso) |
| Aukštų skaičius: | 5 - 7                       |

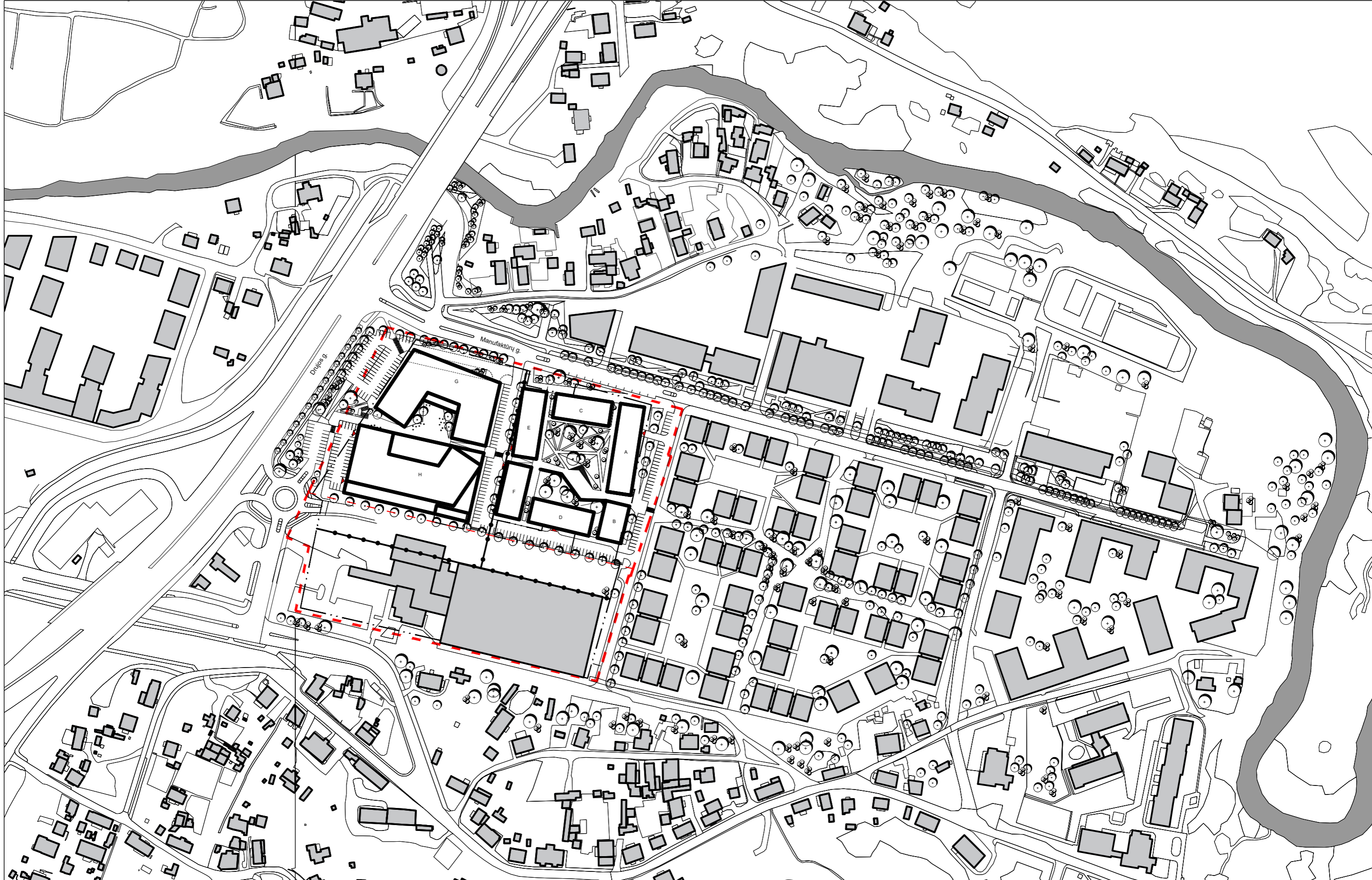
|                               |     |
|-------------------------------|-----|
| Numerių/apartamentų skaičius: | 508 |
| • 1 kambario:                 | 134 |
| • 2 kambarių:                 | 342 |
| • 3 kambarių:                 | 32  |

|                           |     |
|---------------------------|-----|
| Parkavimo vietų skaičius: | 194 |
|---------------------------|-----|

|                           |                                     |
|---------------------------|-------------------------------------|
| Rodikliai pagal korpusus: |                                     |
| • Korpusas A:             | 6,658m <sup>2</sup> *, 148 numeriai |
| • Korpusas B:             | 2,886m <sup>2</sup> , 56 numeriai   |
| • Korpusas C:             | 2,740m <sup>2</sup> *, 66 numeriai  |
| • Korpusas D:             | 3,898m <sup>2</sup> , 78 numeriai   |
| • Korpusas E:             | 4,356m <sup>2</sup> *, 96 numeriai  |
| • Korpusas F:             | 3,218m <sup>2</sup> , 64 numeriai   |

\*be komercinių patalpų cokoliniame aukšte

## 2. Brėžiniai



|   |  |  |  |
|---|--|--|--|
| ATESTATO NR. <b>UNITECTUS</b><br><small>architektų grupė</small>  |  | LUKŠŲ G. 3<br>VILNIUS, LT-01108<br>TEL./FAX. +370 2 2410501          | KOMPLEKSO PAVADINIMAS:<br>Administracinės ir viešbučių paskirties pastatų Dujos g. 2, Vilnius, rekonstravimo projektas |
| A1895 PV P. ČEPAITIS<br>A014 PDV T. PAULAUŠKAS<br>ARCH L. ŠEŽENYTĖ<br>ARCH E. RADĖNAITĖ<br>ARCH B. MEIRONAITĖ | STATINIO PAVADINIMAS:<br><b>ADMINISTRACINĖS IR VIEŠBUČIŲ PASKIRTIES PASTATAI</b> | BIRŽINIO PAVADINIMAS:<br><b>SITUACIJOS PLANAS</b><br><b>M 1:2500</b> |  |
| STATYTOJAS:<br>UAB "VILNIAUS MIESTO PROJEKTAP"<br>JOGALOS G. 4, VILNIUS                                       | TEKSTINIS ŽYMUD:<br>1355/15-UT124A/15-PP-SP-B-A0-01                              | LAPAS<br>1   | LAPŲ<br>1  |



- SUTARTINIAI ŽYMĖJIMAI**
- — — — — SKLYPO RIBA
  - - - - - SKLYPO DALIES RIBA
  - - - - - KAIMYNIŲ SKLYPŲ RIBOS
  - - - - - UŽSTATYMO RIBA

Svarbiausiu mastelio topografiniu planu derinama su inžinerinius tinkus eksploatuojančiomis organizacijomis bei elektroniniame posuopyje (TOPS) topografinio plano teritorijos suaktyvius unikalus numeris ir data.

Data: 2020-10-21  
Suleiktas unikalus nr.: 13.20.10557

Koordinatų sistema: LKS-94  
Aukštėji sistema: LAS07

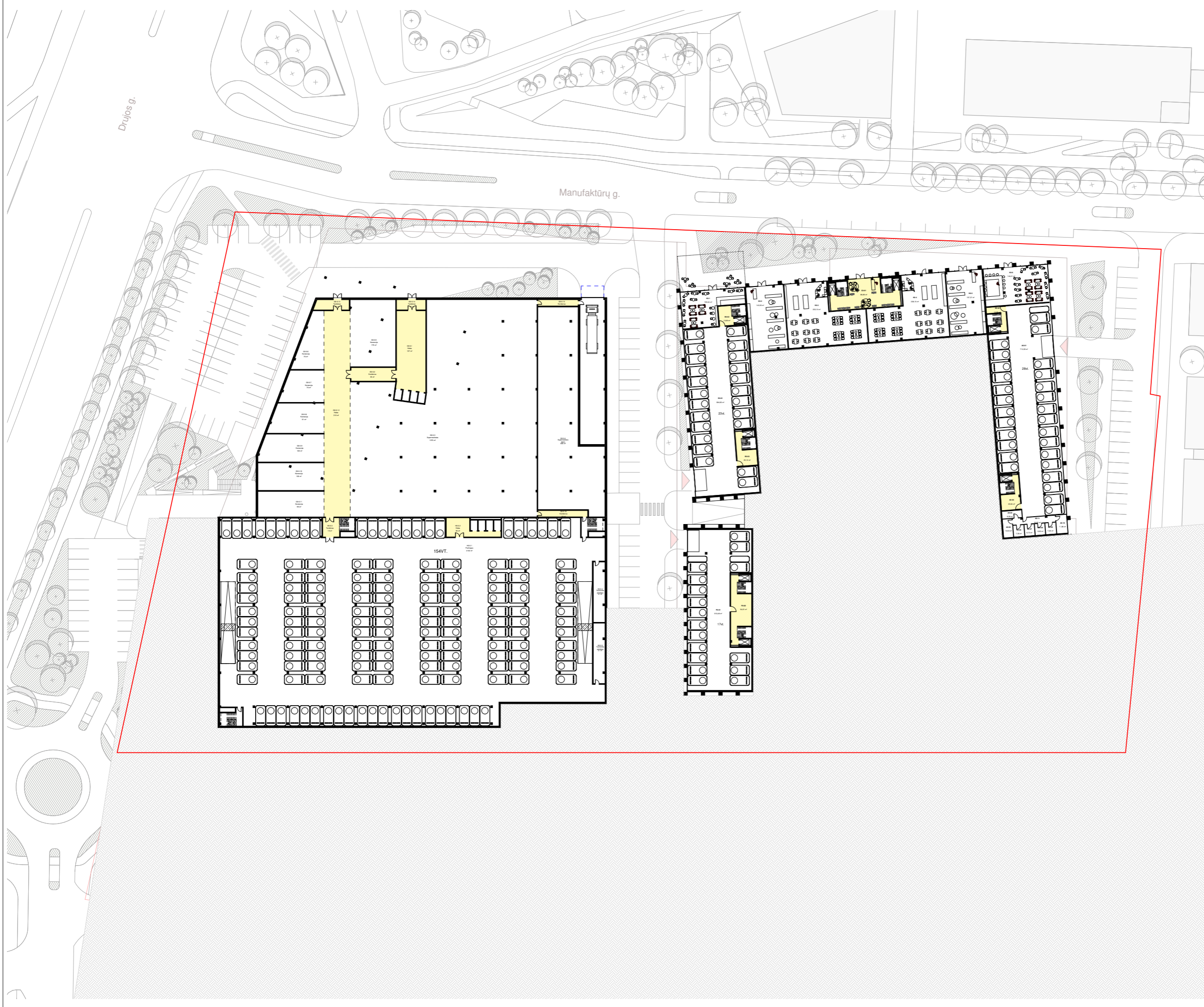
**NT GEODEZIJA**  
UAB "NT Geodezija", t. k. kodas: 30420353  
Vilnius, LT-01108  
TEL. FAX: +370 5 2811001

Užsakovas: UAB "Vilniaus miesto projektai"  
Objektas: teritorija Drujos g. 2, Vilnius

Brėžinio pavadinimas: Topografinis nuotrauka  
Mastelis: 1:500  
Lapų Nr.: 1/1

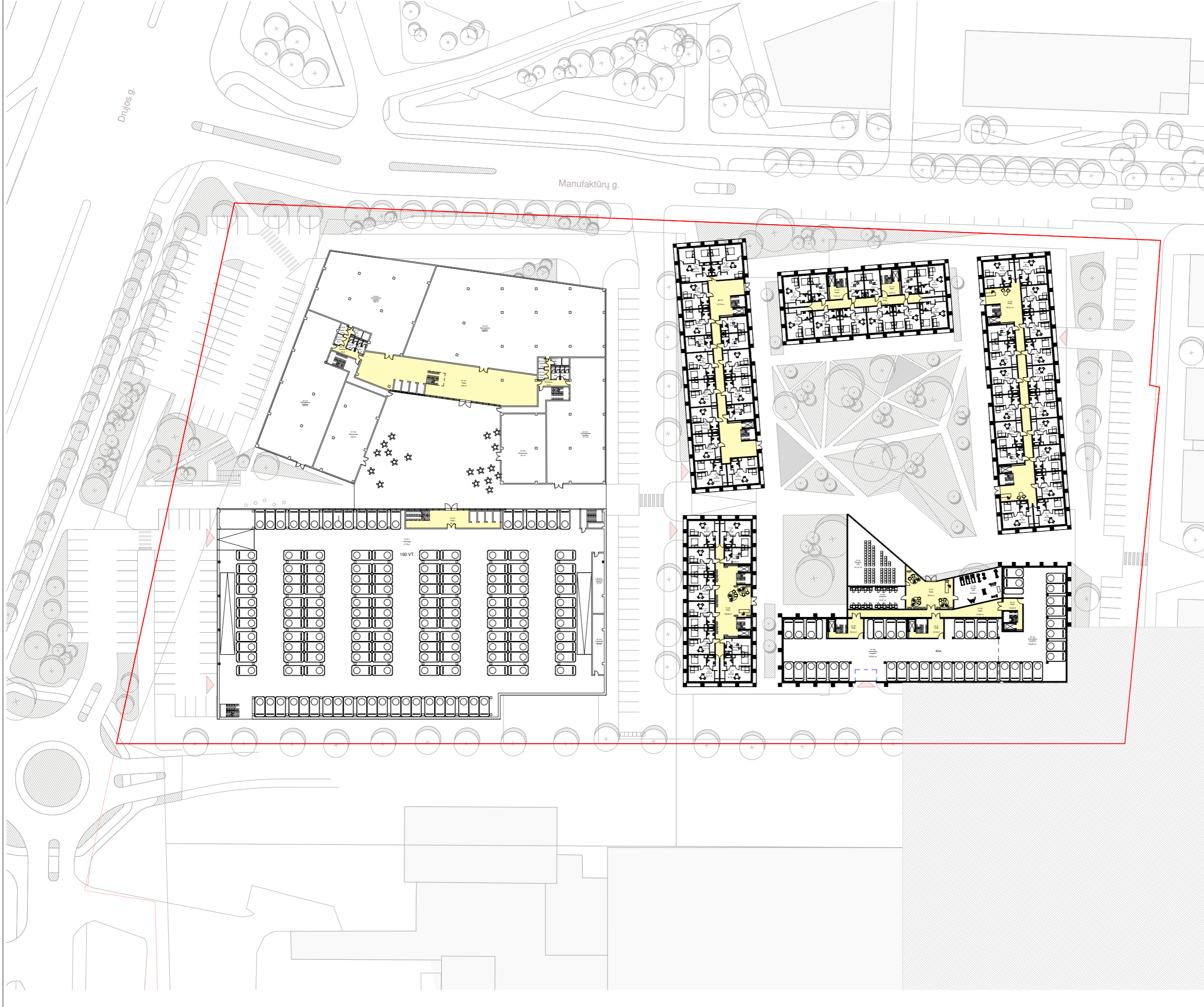
PARSISUKUSI  
DIREKTORIUS: M. Tamulevičius  
VYDOTOJAS: M. Tamulevičius  
M. Tamulevičius kvalifikacijos pažymėjimo nr.: 10KV-547

|              |                |   |                        |   |
|--------------|----------------|---|------------------------|---|
| ATESTATO NR. | PROJEKTOUJOJAS | LUKŠŲ G. 3<br>VILNIUS, LT-01108<br>TEL. FAX: +370 5 2811001 | KOMPLEKSO PAVADINIMAS: | Administracinės ir viešbučių paskirties pastatų Drujos g. 2, Vilnius, rekonstravimo projektas |
| A1895        | PV             | P. ČEPAITIS   | STATINIO PAVADINIMAS:  | ADMINISTRACINĖS IR VIEŠBUČIŲ PASKIRTIES PASTATAI  |
| A014         | PDV            | T. PAULIAUSKAS  | BRĖŽINIO PAVADINIMAS:  | SKLYPO PLANAS   |
|              | ARCH           | L. ŠEŽENYTĖ   |                        | M 1:1000  |
|              | ARCH           | E. RADENAITE  | TEKSTINIS ŽYMUDAS:     | 1355/15-UT124/15-PP-SP-B-A-01   |
|              | ARCH           | B. MEIRONAITĖ   |                        | LAPAS LAPŲ  |
| PP           | STATYTOJAS:    | UAB "VILNIAUS MIESTO PROJEKTAI"<br>JOGAILOS G. 4, VILNIUS   |                        | 1 1   |



| COKOLINIO AUKŠTO KORPUSŲ PATALPŲ EKSPLIKACIJA |                      |                        |
|---|----------------------|------------------------|
| <b>A KORPUSAS</b>                             |                      |                        |
| K0-6  | Komercija            | 144,41 m <sup>2</sup>  |
| AD-02   | Holas                | 12,92 m <sup>2</sup>   |
| AD-01   | Automobiliu saugykla | 712,03 m <sup>2</sup>  |
| AD-03   | Holas                | 23,64 m <sup>2</sup>   |
| AD-04   | Isandėliukas         | 8,56 m <sup>2</sup>    |
| AD-05   | Isandėliukas         | 10,53 m <sup>2</sup>   |
| AD-06   | Isandėliukas         | 7,30 m <sup>2</sup>    |
| AD-07   | Isandėliukas         | 6,73 m <sup>2</sup>    |
| AD-08   | Isandėliukas         | 6,83 m <sup>2</sup>    |
| AD-09   | Isandėliukas         | 7,20 m <sup>2</sup>    |
| AD-10   | Isandėliukas         | 11,88 m <sup>2</sup>   |
| AD-11   | Koridorius           | 16,02 m <sup>2</sup>   |
| 12  |                      | 968,04 m <sup>2</sup>  |
| <b>C KORPUSAS</b>                             |                      |                        |
| K0-2  | Komercija            | 142,26 m <sup>2</sup>  |
| K0-3  | Komercija            | 233,15 m <sup>2</sup>  |
| K0-4  | Komercija            | 238,15 m <sup>2</sup>  |
| K0-5  | Komercija            | 137,37 m <sup>2</sup>  |
| C0-01   | Holas                | 89,89 m <sup>2</sup>   |
| 5   |                      | 840,82 m <sup>2</sup>  |
| <b>E KORPUSAS</b>                             |                      |                        |
| K0-1  | Komercija            | 105,44 m <sup>2</sup>  |
| ED-01   | Automobiliu saugykla | 584,83 m <sup>2</sup>  |
| ED-02   | Holas                | 15,69 m <sup>2</sup>   |
| ED-03   | Holas                | 25,12 m <sup>2</sup>   |
| 4   |                      | 732,18 m <sup>2</sup>  |
| <b>F KORPUSAS</b>                             |                      |                        |
| FD-01   | Automobiliu saugykla | 510,48 m <sup>2</sup>  |
| FD-02   | Holas                | 54,61 m <sup>2</sup>   |
| 2   |                      | 565,09 m <sup>2</sup>  |
| 2   |                      | 3106,12 m <sup>2</sup> |

|                    |  |                                       |  |  |
|--------------------|--|---------------------------------------|--|--|
| Kv. Nr. 05A, Nr. 1 | <b>UNICTECTUS</b>  |                                       | Lubėta 3, Vilnius<br>UAB "UNICTECTUS"<br>info@unictectus.lt                                | Projektavimas ir architektūra<br>Administracinės ir viešbučių paskirties pastatai, Druojos g. 3, Vilnius, administracinis pastatas |
|                    | A1895  | PV                                    |  |  |
| AB14               | PDV  | T. PAULAIŠKAS                         | Architektūra ir inžineriniai projektai<br>Administracinės ir viešbučių paskirties pastatai | LUBA<br>Pastatas   |
|                    | ARCH   | E. BEŽINYTE                           |  |  |
|                    | ARCH   | E. RADEKAITĖ                          | COKOLINIO AUKŠTO PLANAI M1-300   | LUBA<br>Pastatas   |
|                    | ARCH   | B. MEIRONAITĖ                         |  |  |
| PP                 | UAB "VILNIAUS MIESTO PROJEKTAS"<br>SOKALIS G. 4, VILNIUS | 1355/15-UT124A/15 - PP - SA-B - A1-01 |  | LUBA<br>Pastatas   |



| VIEŠBUČIŲ PASKIRTIES PASTATO 1 AUKŠTO KORPUSŲ PATALPŲ EKSPLIKACIJA |                 |                      |                       |
|--|-----------------|----------------------|-----------------------|
| <b>A KORPUSAS</b>  |                 |                      |                       |
| Bendros pat.   |                 |                      | 182,47 m <sup>2</sup> |
| A1-00  | Holai           |                      | 182,47 m <sup>2</sup> |
| <b>Butes</b>   |                 |                      |                       |
| A1-01  | JK BUTAS        |                      | 44,14 m <sup>2</sup>  |
| A1-02  | JK BUTAS        |                      | 44,31 m <sup>2</sup>  |
| A1-03  | JK BUTAS        |                      | 37,70 m <sup>2</sup>  |
| A1-04  | JK BUTAS        |                      | 37,70 m <sup>2</sup>  |
| A1-05  | JK BUTAS        |                      | 37,64 m <sup>2</sup>  |
| A1-06  | JK BUTAS        |                      | 37,64 m <sup>2</sup>  |
| A1-07  | JK BUTAS        |                      | 37,64 m <sup>2</sup>  |
| A1-08  | JK BUTAS        |                      | 37,64 m <sup>2</sup>  |
| A1-09  | JK BUTAS        |                      | 37,70 m <sup>2</sup>  |
| A1-10  | JK BUTAS        |                      | 37,70 m <sup>2</sup>  |
| A1-11  | JK BUTAS        |                      | 44,31 m <sup>2</sup>  |
| A1-12  | JK BUTAS        |                      | 44,28 m <sup>2</sup>  |
| A1-13  | JK BUTAS        |                      | 37,62 m <sup>2</sup>  |
| A1-14  | JK BUTAS        |                      | 37,62 m <sup>2</sup>  |
| A1-15  | JK BUTAS        |                      | 37,62 m <sup>2</sup>  |
| A1-16  | JK BUTAS        |                      | 37,27 m <sup>2</sup>  |
| A1-17  | JK BUTAS        |                      | 37,27 m <sup>2</sup>  |
| A1-18  | JK BUTAS        |                      | 37,51 m <sup>2</sup>  |
| 18   |                 |                      | 667,91 m <sup>2</sup> |
| 856,38 m <sup>2</sup>  |                 |                      |                       |
| <b>B KORPUSAS</b>  |                 |                      |                       |
| automobilių saugykla   |                 |                      | 354,83 m <sup>2</sup> |
| D1-00  |                 | Automobilių saugykla | 354,83 m <sup>2</sup> |
| <b>1</b>   |                 |                      |                       |
| Bendros pat.   |                 |                      | 19,23 m <sup>2</sup>  |
| E1-01  | Holai           |                      | 19,23 m <sup>2</sup>  |
| 1  |                 |                      | 414,06 m <sup>2</sup> |
| <b>Bendromasis centras</b>   |                 |                      |                       |
| Bendros pat.   |                 |                      | 89,53 m <sup>2</sup>  |
| Z1-01  | Holai           |                      | 89,53 m <sup>2</sup>  |
| Z1-02  | Holai           |                      | 171,03 m <sup>2</sup> |
| <b>2</b>   |                 |                      |                       |
| Bendromasis centras  |                 |                      | 74,87 m <sup>2</sup>  |
| Z1-03  | Slaivėlytis     |                      | 74,87 m <sup>2</sup>  |
| Z1-04  | Pramyglų zonoje |                      | 161,07 m <sup>2</sup> |
| Z1-05  | Sporto zonoje   |                      | 89,43 m <sup>2</sup>  |
| 3  |                 |                      | 358,42 m <sup>2</sup> |
| 498,45 m <sup>2</sup>  |                 |                      |                       |
| <b>C KORPUSAS</b>  |                 |                      |                       |
| Bendros pat.   |                 |                      | 56,43 m <sup>2</sup>  |
| C1-00  | Holai           |                      | 56,43 m <sup>2</sup>  |
| C1-01  | Holai           |                      | 13,21 m <sup>2</sup>  |
| C1-02  | Holai           |                      | 13,21 m <sup>2</sup>  |
| 3  |                 |                      | 81,85 m <sup>2</sup>  |
| <b>Butes</b>   |                 |                      |                       |
| C1-01  | JK BUTAS        |                      | 44,30 m <sup>2</sup>  |
| C1-02  | JK BUTAS        |                      | 44,33 m <sup>2</sup>  |
| C1-03  | JK BUTAS        |                      | 37,71 m <sup>2</sup>  |
| C1-04  | JK BUTAS        |                      | 37,71 m <sup>2</sup>  |
| C1-05  | JK BUTAS        |                      | 37,71 m <sup>2</sup>  |
| C1-06  | JK BUTAS        |                      | 37,71 m <sup>2</sup>  |
| C1-07  | JK BUTAS        |                      | 44,32 m <sup>2</sup>  |
| C1-08  | JK BUTAS        |                      | 44,33 m <sup>2</sup>  |
| C1-09  | JK BUTAS        |                      | 37,71 m <sup>2</sup>  |
| C1-10  | JK BUTAS        |                      | 37,71 m <sup>2</sup>  |
| C1-11  | JK BUTAS        |                      | 37,71 m <sup>2</sup>  |
| C1-12  | JK BUTAS        |                      | 37,71 m <sup>2</sup>  |
| C1-13  | JK BUTAS        |                      | 37,71 m <sup>2</sup>  |
| C1-14  | JK BUTAS        |                      | 37,71 m <sup>2</sup>  |
| C1-15  | JK BUTAS        |                      | 37,71 m <sup>2</sup>  |
| C1-16  | JK BUTAS        |                      | 37,71 m <sup>2</sup>  |
| C1-17  | JK BUTAS        |                      | 37,71 m <sup>2</sup>  |
| C1-18  | JK BUTAS        |                      | 37,71 m <sup>2</sup>  |
| C1-19  | JK BUTAS        |                      | 37,71 m <sup>2</sup>  |
| C1-20  | JK BUTAS        |                      | 37,71 m <sup>2</sup>  |
| C1-21  | JK BUTAS        |                      | 37,71 m <sup>2</sup>  |
| C1-22  | JK BUTAS        |                      | 37,71 m <sup>2</sup>  |
| C1-23  | JK BUTAS        |                      | 37,71 m <sup>2</sup>  |
| C1-24  | JK BUTAS        |                      | 37,71 m <sup>2</sup>  |
| C1-25  | JK BUTAS        |                      | 37,71 m <sup>2</sup>  |
| C1-26  | JK BUTAS        |                      | 37,71 m <sup>2</sup>  |
| C1-27  | JK BUTAS        |                      | 37,71 m <sup>2</sup>  |
| C1-28  | JK BUTAS        |                      | 37,71 m <sup>2</sup>  |
| C1-29  | JK BUTAS        |                      | 37,71 m <sup>2</sup>  |
| C1-30  | JK BUTAS        |                      | 37,71 m <sup>2</sup>  |
| C1-31  | JK BUTAS        |                      | 37,71 m <sup>2</sup>  |
| C1-32  | JK BUTAS        |                      | 37,71 m <sup>2</sup>  |
| C1-33  | JK BUTAS        |                      | 37,71 m <sup>2</sup>  |
| C1-34  | JK BUTAS        |                      | 37,71 m <sup>2</sup>  |
| C1-35  | JK BUTAS        |                      | 37,71 m <sup>2</sup>  |
| C1-36  | JK BUTAS        |                      | 37,71 m <sup>2</sup>  |
| C1-37  | JK BUTAS        |                      | 37,71 m <sup>2</sup>  |
| C1-38  | JK BUTAS        |                      | 37,71 m <sup>2</sup>  |
| C1-39  | JK BUTAS        |                      | 37,71 m <sup>2</sup>  |
| C1-40  | JK BUTAS        |                      | 37,71 m <sup>2</sup>  |
| C1-41  | JK BUTAS        |                      | 37,71 m <sup>2</sup>  |
| C1-42  | JK BUTAS        |                      | 37,71 m <sup>2</sup>  |
| C1-43  | JK BUTAS        |                      | 37,71 m <sup>2</sup>  |
| C1-44  | JK BUTAS        |                      | 37,71 m <sup>2</sup>  |
| C1-45  | JK BUTAS        |                      | 37,71 m <sup>2</sup>  |
| C1-46  | JK BUTAS        |                      | 37,71 m <sup>2</sup>  |
| C1-47  | JK BUTAS        |                      | 37,71 m <sup>2</sup>  |
| C1-48  | JK BUTAS        |                      | 37,71 m <sup>2</sup>  |
| C1-49  | JK BUTAS        |                      | 37,71 m <sup>2</sup>  |
| C1-50  | JK BUTAS        |                      | 37,71 m <sup>2</sup>  |
| C1-51  | JK BUTAS        |                      | 37,71 m <sup>2</sup>  |
| C1-52  | JK BUTAS        |                      | 37,71 m <sup>2</sup>  |
| C1-53  | JK BUTAS        |                      | 37,71 m <sup>2</sup>  |
| C1-54  | JK BUTAS        |                      | 37,71 m <sup>2</sup>  |
| C1-55  | JK BUTAS        |                      | 37,71 m <sup>2</sup>  |
| C1-56  | JK BUTAS        |                      | 37,71 m <sup>2</sup>  |
| C1-57  | JK BUTAS        |                      | 37,71 m <sup>2</sup>  |
| C1-58  | JK BUTAS        |                      | 37,71 m <sup>2</sup>  |
| C1-59  | JK BUTAS        |                      | 37,71 m <sup>2</sup>  |
| C1-60  | JK BUTAS        |                      | 37,71 m <sup>2</sup>  |
| C1-61  | JK BUTAS        |                      | 37,71 m <sup>2</sup>  |
| C1-62  | JK BUTAS        |                      | 37,71 m <sup>2</sup>  |
| C1-63  | JK BUTAS        |                      | 37,71 m <sup>2</sup>  |
| C1-64  | JK BUTAS        |                      | 37,71 m <sup>2</sup>  |
| C1-65  | JK BUTAS        |                      | 37,71 m <sup>2</sup>  |
| C1-66  | JK BUTAS        |                      | 37,71 m <sup>2</sup>  |
| C1-67  | JK BUTAS        |                      | 37,71 m <sup>2</sup>  |
| C1-68  | JK BUTAS        |                      | 37,71 m <sup>2</sup>  |
| C1-69  | JK BUTAS        |                      | 37,71 m <sup>2</sup>  |
| C1-70  | JK BUTAS        |                      | 37,71 m <sup>2</sup>  |
| C1-71  | JK BUTAS        |                      | 37,71 m <sup>2</sup>  |
| C1-72  | JK BUTAS        |                      | 37,71 m <sup>2</sup>  |
| C1-73  | JK BUTAS        |                      | 37,71 m <sup>2</sup>  |
| C1-74  | JK BUTAS        |                      | 37,71 m <sup>2</sup>  |
| C1-75  | JK BUTAS        |                      | 37,71 m <sup>2</sup>  |
| C1-76  | JK BUTAS        |                      | 37,71 m <sup>2</sup>  |
| C1-77  | JK BUTAS        |                      | 37,71 m <sup>2</sup>  |
| C1-78  | JK BUTAS        |                      | 37,71 m <sup>2</sup>  |
| C1-79  | JK BUTAS        |                      | 37,71 m <sup>2</sup>  |
| C1-80  | JK BUTAS        |                      | 37,71 m <sup>2</sup>  |
| C1-81  | JK BUTAS        |                      | 37,71 m <sup>2</sup>  |
| C1-82  | JK BUTAS        |                      | 37,71 m <sup>2</sup>  |
| C1-83  | JK BUTAS        |                      | 37,71 m <sup>2</sup>  |
| C1-84  | JK BUTAS        |                      | 37,71 m <sup>2</sup>  |
| C1-85  | JK BUTAS        |                      | 37,71 m <sup>2</sup>  |
| C1-86  | JK BUTAS        |                      | 37,71 m <sup>2</sup>  |
| C1-87  | JK BUTAS        |                      | 37,71 m <sup>2</sup>  |
| C1-88  | JK BUTAS        |                      | 37,71 m <sup>2</sup>  |
| C1-89  | JK BUTAS        |                      | 37,71 m <sup>2</sup>  |
| C1-90  | JK BUTAS        |                      | 37,71 m <sup>2</sup>  |
| C1-91  | JK BUTAS        |                      | 37,71 m <sup>2</sup>  |
| C1-92  | JK BUTAS        |                      | 37,71 m <sup>2</sup>  |
| C1-93  | JK BUTAS        |                      | 37,71 m <sup>2</sup>  |
| C1-94  | JK BUTAS        |                      | 37,71 m <sup>2</sup>  |
| C1-95  | JK BUTAS        |                      | 37,71 m <sup>2</sup>  |
| C1-96  | JK BUTAS        |                      | 37,71 m <sup>2</sup>  |
| C1-97  | JK BUTAS        |                      | 37,71 m <sup>2</sup>  |
| C1-98  | JK BUTAS        |                      | 37,71 m <sup>2</sup>  |
| C1-99  | JK BUTAS        |                      | 37,71 m <sup>2</sup>  |
| C1-100   | JK BUTAS        |                      | 37,71 m <sup>2</sup>  |
| C1-101   | JK BUTAS        |                      | 37,71 m <sup>2</sup>  |
| C1-102   | JK BUTAS        |                      | 37,71 m <sup>2</sup>  |
| C1-103   | JK BUTAS        |                      | 37,71 m <sup>2</sup>  |
| C1-104   | JK BUTAS        |                      | 37,71 m <sup>2</sup>  |
| C1-105   | JK BUTAS        |                      | 37,71 m <sup>2</sup>  |
| C1-106   | JK BUTAS        |                      | 37,71 m <sup>2</sup>  |
| C1-107   | JK BUTAS        |                      | 37,71 m <sup>2</sup>  |
| C1-108   | JK BUTAS        |                      | 37,71 m <sup>2</sup>  |
| C1-109   | JK BUTAS        |                      | 37,71 m <sup>2</sup>  |
| C1-110   | JK BUTAS        |                      | 37,71 m <sup>2</sup>  |
| C1-111   | JK BUTAS        |                      | 37,71 m <sup>2</sup>  |
| C1-112   | JK BUTAS        |                      | 37,71 m <sup>2</sup>  |
| C1-113   | JK BUTAS        |                      | 37,71 m <sup>2</sup>  |
| C1-114   | JK BUTAS        |                      | 37,71 m <sup>2</sup>  |
| C1-115   | JK BUTAS        |                      | 37,71 m <sup>2</sup>  |
| C1-116   | JK BUTAS        |                      | 37,71 m <sup>2</sup>  |
| C1-117   | JK BUTAS        |                      | 37,71 m <sup>2</sup>  |
| C1-118   | JK BUTAS        |                      | 37,71 m <sup>2</sup>  |
| C1-119   | JK BUTAS        |                      | 37,71 m <sup>2</sup>  |
| C1-120   | JK BUTAS        |                      | 37,71 m <sup>2</sup>  |
| C1-121   | JK BUTAS        |                      | 37,71 m <sup>2</sup>  |
| C1-122   | JK BUTAS        |                      | 37,71 m <sup>2</sup>  |
| C1-123   | JK BUTAS        |                      | 37,71 m <sup>2</sup>  |
| C1-124   | JK BUTAS        |                      | 37,71 m <sup>2</sup>  |
| C1-125   | JK BUTAS        |                      | 37,71 m <sup>2</sup>  |
| C1-126   | JK BUTAS        |                      | 37,71 m <sup>2</sup>  |
| C1-127   | JK BUTAS        |                      | 37,71 m <sup>2</sup>  |
| C1-128   | JK BUTAS        |                      | 37,71 m <sup>2</sup>  |
| C1-129   | JK BUTAS        |                      | 37,71 m <sup>2</sup>  |
| C1-130   | JK BUTAS        |                      | 37,71 m <sup>2</sup>  |
| C1-131   | JK BUTAS        |                      | 37,71 m <sup>2</sup>  |
| C1-132   | JK BUTAS        |                      | 37,71 m <sup>2</sup>  |
| C1-133   | JK BUTAS        |                      | 37,71 m <sup>2</sup>  |
| C1-134   | JK BUTAS        |                      | 37,71 m <sup>2</sup>  |
| C1-135   | JK BUTAS        |                      | 37,71 m <sup>2</sup>  |
| C1-136   | JK BUTAS        |                      | 37,71 m <sup>2</sup>  |
| C1-137   | JK BUTAS        |                      | 37,71 m <sup>2</sup>  |
| C1-138   | JK BUTAS        |                      | 37,71 m <sup>2</sup>  |
| C1-139   | JK BUTAS        |                      | 37,71 m <sup>2</sup>  |
| C1-140   | JK BUTAS        |                      | 37,71 m <sup>2</sup>  |
| C1-141   | JK BUTAS        |                      | 37,71 m <sup>2</sup>  |
| C1-142   | JK BUTAS        |                      | 37,71 m <sup>2</sup>  |
| C1-143   | JK BUTAS        |                      | 37,71 m <sup>2</sup>  |
| C1-144   | JK BUTAS        |                      | 37,71 m <sup>2</sup>  |
| C1-145   | JK BUTAS        |                      | 37,71 m <sup>2</sup>  |
| C1-146   | JK BUTAS        |                      | 37,71 m <sup>2</sup>  |
| C1-147   | JK BUTAS        |                      | 37,71 m <sup>2</sup>  |
| C1-148   | JK BUTAS        |                      | 37,71 m <sup>2</sup>  |
| C1-149   | JK BUTAS        |                      | 37,71 m <sup>2</sup>  |
| C1-150   | JK BUTAS        |                      | 37,71 m <sup>2</sup>  |
| C1-151   | JK BUTAS        |                      | 37,71 m <sup>2</sup>  |
| C1-152   | JK BUTAS        |                      | 37,71 m <sup>2</sup>  |
| C1-153   | JK BUTAS        |                      | 37,71 m <sup>2</sup>  |
| C1-154   | JK BUTAS        |                      | 37,71 m <sup>2</sup>  |
| C1-155   | JK BUTAS        |                      | 37,71 m <sup>2</sup>  |
| C1-156   | JK BUTAS        |                      | 37,71 m <sup>2</sup>  |
| C1-157   | JK BUTAS        |                      | 37,71 m <sup>2</sup>  |
| C1-158   | JK BUTAS        |                      | 37,71 m <sup>2</sup>  |
| C1-159   | JK BUTAS        |                      | 37,71 m <sup>2</sup>  |
| C1-160   | JK BUTAS        |                      | 37,71 m <sup>2</sup>  |
| C1-161   | JK BUTAS        |                      | 37,71 m <sup>2</sup>  |
| C1-162   | JK BUTAS        |                      | 37,71 m <sup>2</sup>  |
| C1-163   | JK BUTAS        |                      | 37,71 m <sup>2</sup>  |
| C1-164   | JK BUTAS        |                      | 37,71 m <sup>2</sup>  |
| C1-165   | JK BUTAS        |                      | 37,71 m <sup>2</sup>  |
| C1-166   | JK BUTAS        |                      | 37,71 m <sup>2</sup>  |
| C1-167   | JK BUTAS        |                      | 37,71 m <sup>2</sup>  |
| C1-168   | JK BUTAS        |                      | 37,71 m <sup>2</sup>  |
| C1-169   | JK BUTAS        |                      | 37,71 m <sup>2</sup>  |
| C1-170   | JK BUTAS        |                      | 37,71 m <sup>2</sup>  |
| C1-171   | JK BUTAS        |                      | 37,71 m <sup>2</sup>  |
| C1-172   | JK BUTAS        |                      | 37,71 m <sup>2</sup>  |
| C1-173   | JK BUTAS        |                      | 37,71 m <sup>2</sup>  |
| C1-174   | JK BUTAS        |                      | 37,71 m <sup>2</sup>  |
| C1-175   | JK BUTAS        |                      | 37,71 m <sup>2</sup>  |
| C1-176   | JK BUTAS        |                      | 37,71 m <sup>2</sup>  |
| C1-177   | JK BUTAS        |                      | 37,71 m <sup>2</sup>  |
| C1-178   | JK BUTAS        |                      | 37,71 m <sup>2</sup>  |
| C1-179   | JK BUTAS        |                      | 37,71 m <sup>2</sup>  |
| C1-180   | JK BUTAS        |                      | 37,71 m <sup>2</sup>  |
| C1-181   | JK BUTAS        |                      | 37,71 m <sup>2</sup>  |
| C1-182   | JK BUTAS        |                      | 37,71 m <sup>2</sup>  |
| C1-183   | JK BUTAS        |                      | 37,71 m <sup>2</sup>  |
| C1-184   | JK BUTAS        |                      | 37,71 m <sup>2</sup>  |
| C1-185   | JK BUTAS        |                      | 37,71 m <sup>2</sup>  |
| C1-186   | JK BUTAS        |                      | 37,71 m <sup>2</sup>  |
| C1-187   | JK BUTAS        |                      | 37,71 m <sup>2</sup>  |
| C1-188   | JK BUTAS        |                      | 37,71 m <sup>2</sup>  |
| C1-189   | JK BUTAS        |                      | 37,71 m <sup>2</sup>  |
| C1-190   | JK BUTAS        |                      | 37,71 m <sup>2</sup>  |
| C1-191   | JK BUTAS        |                      | 37,71 m <sup>2</sup>  |
| C1-192   | JK BUTAS        |                      | 37,71 m <sup>2</sup>  |
| C1-193   | JK BUTAS        |                      | 37,71 m <sup>2</sup>  |
| C1-194   | JK BUTAS        |                      | 37,71 m <sup>2</sup>  |
| C1-195   | JK BUTAS        |                      | 37,71 m <sup>2</sup>  |
| C1-196   | JK BUTAS        |                      | 37,71 m <sup>2</sup>  |
| C1-197   | JK BUTAS        |                      | 37,71 m <sup>2</sup>  |
| C1-198   | JK BUTAS        |                      | 37,71 m <sup>2</sup>  |
| C1-199   | JK BUTAS        |                      | 37,71 m <sup>2</sup>  |
| C1-200   | JK BUTAS        |                      | 37,71 m <sup>2</sup>  |
| C1-201   | JK BUTAS        |                      | 37,71 m <sup>2</sup>  |
| C1-202   | JK BUTAS        |                      | 37,71 m <sup>2</sup>  |
| C1-203   | JK BUTAS        |                      | 37,71 m <sup>2</sup>  |
| C1-204   | JK BUTAS        |                      |                       |





VIEŠBUČIO PASKIRTIES 6 AUKŠTO KORPUSŲ PATALPŲ EKSPLIKACIJA

| A KORPUSAS   |           |                        |
|--------------|-----------|------------------------|
| Bendros pat. | Holai     |                        |
| At-00        |           | 107,37 m <sup>2</sup>  |
| Buitai       |           |                        |
| At-01        | 1K BUITAS | 23,31 m <sup>2</sup>   |
| At-02        | 2K BUITAS | 44,31 m <sup>2</sup>   |
| At-03        | 2K BUITAS | 44,32 m <sup>2</sup>   |
| At-04        | 2K BUITAS | 37,70 m <sup>2</sup>   |
| At-05        | 2K BUITAS | 37,70 m <sup>2</sup>   |
| At-06        | 1K BUITAS | 23,31 m <sup>2</sup>   |
| At-07        | 2K BUITAS | 37,82 m <sup>2</sup>   |
| At-08        | 2K BUITAS | 37,64 m <sup>2</sup>   |
| At-09        | 2K BUITAS | 37,64 m <sup>2</sup>   |
| At-10        | 2K BUITAS | 37,82 m <sup>2</sup>   |
| At-11        | 2K BUITAS | 37,64 m <sup>2</sup>   |
| At-12        | 2K BUITAS | 37,82 m <sup>2</sup>   |
| At-13        | 2K BUITAS | 37,62 m <sup>2</sup>   |
| At-14        | 2K BUITAS | 37,64 m <sup>2</sup>   |
| At-15        | 2K BUITAS | 37,70 m <sup>2</sup>   |
| At-16        | 1K BUITAS | 23,31 m <sup>2</sup>   |
| At-17        | 2K BUITAS | 37,70 m <sup>2</sup>   |
| At-18        | 1K BUITAS | 23,31 m <sup>2</sup>   |
| At-19        | 2K BUITAS | 44,31 m <sup>2</sup>   |
| At-20        | 2K BUITAS | 44,32 m <sup>2</sup>   |
|              |           | 722,36 m <sup>2</sup>  |
|              |           | 829,72 m <sup>2</sup>  |
| B KORPUSAS   |           |                        |
| Bendros pat. | Holai     |                        |
| Bt-00        |           | 29,71 m <sup>2</sup>   |
| Buitai       |           |                        |
| Bt-01        | 2K BUITAS | 44,44 m <sup>2</sup>   |
| Bt-02        | 2K BUITAS | 44,44 m <sup>2</sup>   |
| Bt-03        | 1K BUITAS | 23,31 m <sup>2</sup>   |
| Bt-04        | 2K BUITAS | 37,70 m <sup>2</sup>   |
| Bt-05        | 2K BUITAS | 37,70 m <sup>2</sup>   |
| Bt-06        | 2K BUITAS | 36,38 m <sup>2</sup>   |
| Bt-07        | 2K BUITAS | 36,38 m <sup>2</sup>   |
| Bt-08        | 1K BUITAS | 23,31 m <sup>2</sup>   |
|              |           | 262,65 m <sup>2</sup>  |
|              |           | 353,96 m <sup>2</sup>  |
| C KORPUSAS   |           |                        |
| Bendros pat. | Holai     |                        |
| Ct-00        |           | 27,81 m <sup>2</sup>   |
| Buitai       |           |                        |
| Ct-01        | 1K BUITAS | 23,35 m <sup>2</sup>   |
| Ct-02        | 1K BUITAS | 23,37 m <sup>2</sup>   |
| Ct-03        | 2K BUITAS | 44,44 m <sup>2</sup>   |
| Ct-04        | 2K BUITAS | 44,32 m <sup>2</sup>   |
| Ct-05        | 2K BUITAS | 37,71 m <sup>2</sup>   |
| Ct-06        | 2K BUITAS | 37,71 m <sup>2</sup>   |
|              |           | 216,90 m <sup>2</sup>  |
|              |           | 238,72 m <sup>2</sup>  |
| D KORPUSAS   |           |                        |
| Bendros pat. | Holai     |                        |
| Dt-00        |           | 68,16 m <sup>2</sup>   |
| Buitai       |           |                        |
| Dt-01        | 2K BUITAS | 44,43 m <sup>2</sup>   |
| Dt-02        | 2K BUITAS | 23,31 m <sup>2</sup>   |
| Dt-03        | 2K BUITAS | 44,44 m <sup>2</sup>   |
| Dt-04        | 2K BUITAS | 37,70 m <sup>2</sup>   |
| Dt-05        | 2K BUITAS | 37,70 m <sup>2</sup>   |
| Dt-06        | 1K BUITAS | 23,31 m <sup>2</sup>   |
| Dt-07        | 2K BUITAS | 37,62 m <sup>2</sup>   |
| Dt-08        | 2K BUITAS | 37,62 m <sup>2</sup>   |
| Dt-09        | 2K BUITAS | 37,70 m <sup>2</sup>   |
| Dt-10        | 1K BUITAS | 23,31 m <sup>2</sup>   |
| Dt-11        | 1K BUITAS | 23,31 m <sup>2</sup>   |
| Dt-12        | 2K BUITAS | 37,70 m <sup>2</sup>   |
| Dt-13        | 2K BUITAS | 44,34 m <sup>2</sup>   |
| Dt-14        | 2K BUITAS | 44,29 m <sup>2</sup>   |
|              |           | 498,78 m <sup>2</sup>  |
|              |           | 564,94 m <sup>2</sup>  |
| E KORPUSAS   |           |                        |
| Bendros pat. | Holai     |                        |
| Et-00        |           | 27,82 m <sup>2</sup>   |
| Buitai       |           |                        |
| Et-01        | 2K BUITAS | 37,65 m <sup>2</sup>   |
| Et-02        | 1K BUITAS | 23,31 m <sup>2</sup>   |
| Et-03        | 2K BUITAS | 37,67 m <sup>2</sup>   |
| Et-04        | 1K BUITAS | 23,29 m <sup>2</sup>   |
| Et-05        | 2K BUITAS | 44,31 m <sup>2</sup>   |
| Et-06        | 2K BUITAS | 44,26 m <sup>2</sup>   |
|              |           | 214,48 m <sup>2</sup>  |
|              |           | 238,30 m <sup>2</sup>  |
|              |           | 2225,05 m <sup>2</sup> |

|                 |   |  |   |
|-----------------|---|--|---|
| Kv. Nr. SA. Nr. | <b>UNICTECTUS</b><br>UAB                                    | Lubėškis g. 3, Vilnius<br>UAB "Vilniaus miesto projektai"<br>info@vilniausprojektai.lt | Projekto pavadinimas: Administracinės ir viešbučių paskirties pastatai, Drujos g. 3, Vilnius, administracinės pastatai<br>Projektavimas: 1 etapas |
| A1895           | PV  | P. CEPAITIS  | Administracinės ir viešbučių paskirties pastatai<br>PASTATAI  |
| A184            | PDV   | T. PAULAIŠKAS  |   |
|                 | ARCH  | L. BEŽINYTE  | 6 AUKŠTO PLANAI M1-300  |
|                 | ARCH  | E. RADEKAITĖ   |   |
|                 | ARCH  | B. MEIRONAITĖ  |   |
| PP              | UAB "VILNIAUS MIESTO PROJEKTAI"<br>JOJALAIŠIS G. 4, VILNIUS | 1355/15-UT124A/15 - PP - SA-B - A1-04  |   |

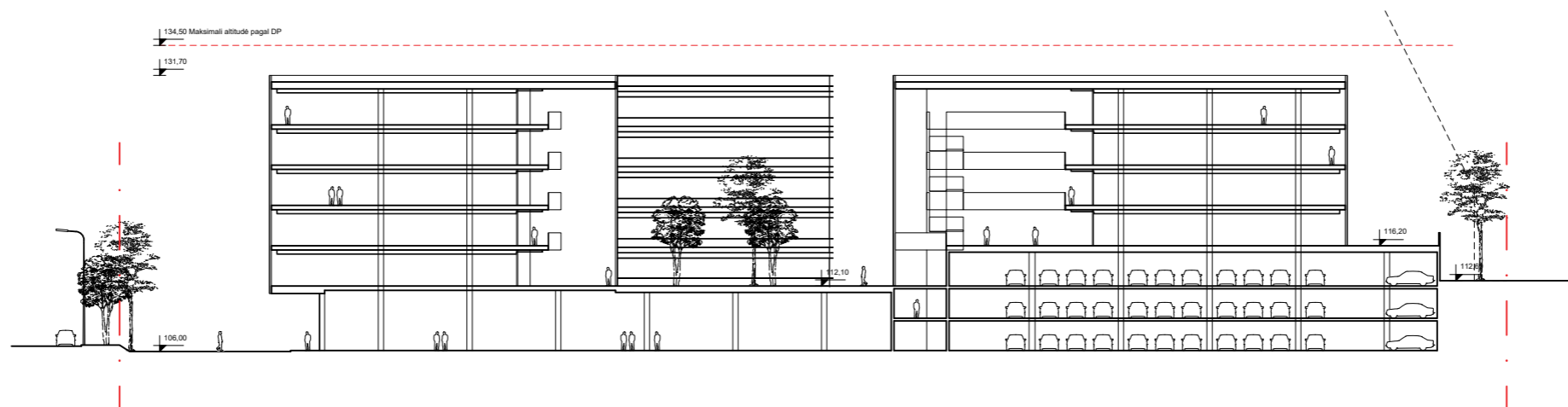




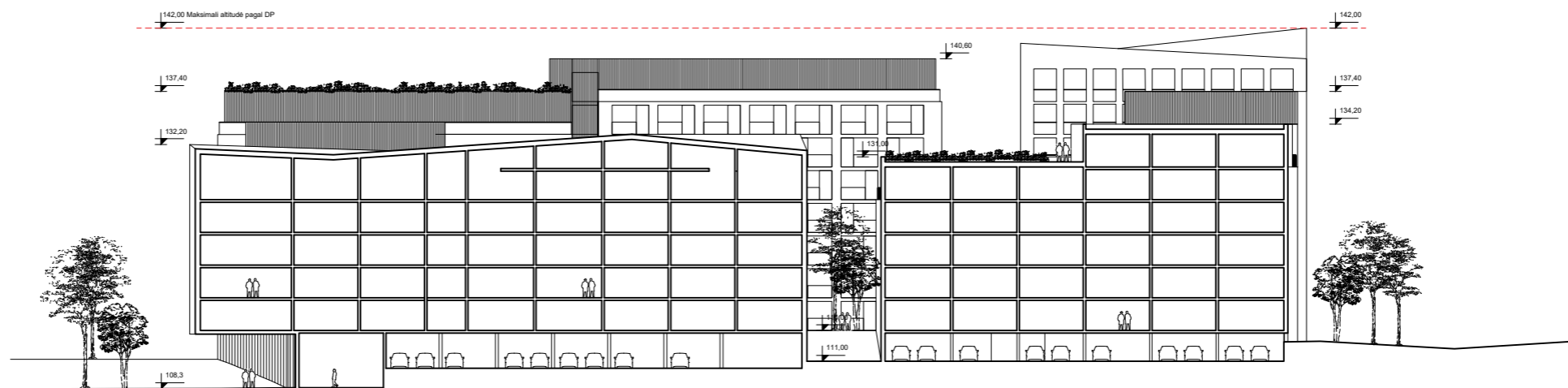
VIEŠBUČIO PASKIRTIES ANTSTATO KORPUSŲ PATALPŲ EKSPLIKACIJA

| A KORPUSAS           |          |                      |
|----------------------|----------|----------------------|
| Bandymo pat.         | Plotas   |                      |
| AB-00                |          | 50,44 m <sup>2</sup> |
| Buitai               |          |                      |
| AB-01                | JK BUTAS | 37,62 m <sup>2</sup> |
| AB-02                | JK BUTAS | 37,64 m <sup>2</sup> |
| AB-03                | JK BUTAS | 37,62 m <sup>2</sup> |
| AB-04                | JK BUTAS | 37,64 m <sup>2</sup> |
| AB-05                | JK BUTAS | 37,62 m <sup>2</sup> |
| AB-06                | JK BUTAS | 37,64 m <sup>2</sup> |
| AB-07                | JK BUTAS | 37,62 m <sup>2</sup> |
| AB-08                | JK BUTAS | 37,64 m <sup>2</sup> |
| AB-09                | JK BUTAS | 37,62 m <sup>2</sup> |
| AB-10                | JK BUTAS | 37,64 m <sup>2</sup> |
| 10                   |          |                      |
| B KORPUSAS           |          |                      |
| Bandymo pat.         | Plotas   |                      |
| BB-00                |          | 29,71 m <sup>2</sup> |
| Buitai               |          |                      |
| BB-01                | JK BUTAS | 44,44 m <sup>2</sup> |
| BB-02                | JK BUTAS | 44,44 m <sup>2</sup> |
| BB-03                | JK BUTAS | 23,31 m <sup>2</sup> |
| BB-04                | JK BUTAS | 23,31 m <sup>2</sup> |
| BB-05                | JK BUTAS | 23,31 m <sup>2</sup> |
| BB-06                | JK BUTAS | 23,31 m <sup>2</sup> |
| BB-07                | JK BUTAS | 23,31 m <sup>2</sup> |
| BB-08                | JK BUTAS | 23,31 m <sup>2</sup> |
| 1                    |          |                      |
| 29,71 m <sup>2</sup> |          |                      |

|                        |   |  |   |  |  |
|------------------------|---|--|---|--|--|
| Kval. ženklas: S&A Nr. | <b>UNICTECTUS</b>   |  | Lubliškis g. 3, Vilnius<br>UAB "Vilniaus miesto projektai"<br>info@vilniausprojektai.lt | Projektavimas ir architektūra                    |  |
|                        | Architektūros ir inžinerijos projektavimo, dizaino ir 3D vizualizacijos projektavimas |  |   | Administracinės ir viešbučių paskirties pastatai |  |
| A1995                  | PV  | P. CEPAITIS  | <br>Projektavimas ir architektūra   | ADMINISTRACINĖS IR VIEŠBUČIŲ PASKIRTIES PASTATAI |  |
| A014                   | PDV   | T. PAULAIŠKAS  |   | ANTSTATO PLANAI M1-300                           |  |
|                        | ARCH  | L. BEŽINYTE  | <br>Architektūra  | ANTSTATO PLANAI M1-300                           |  |
|                        | ARCH  | E. RADEKAITĖ   |   |  |  |
|                        |   | B. MEIRONAITĖ  | <br>Architektūra  |  |  |
| PP                     | Client  | UAB "VILNIAUS MIESTO PROJEKTAI"<br>JOVAILAUS G. 4, VILNIUS |   | 1355/15-UT124A/15 - PP - SA-B - A1-06            |  |



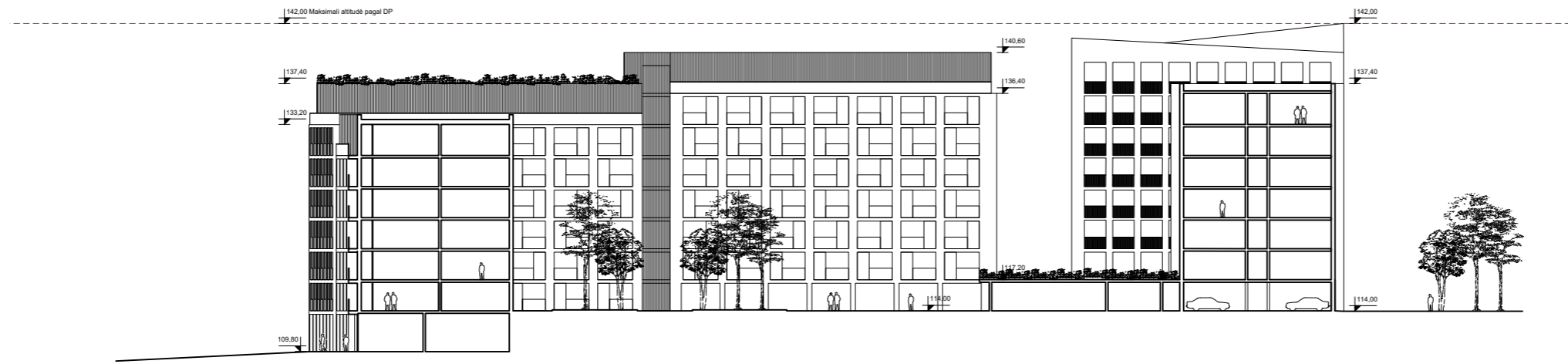
Pjūvis 1-1  
1:300



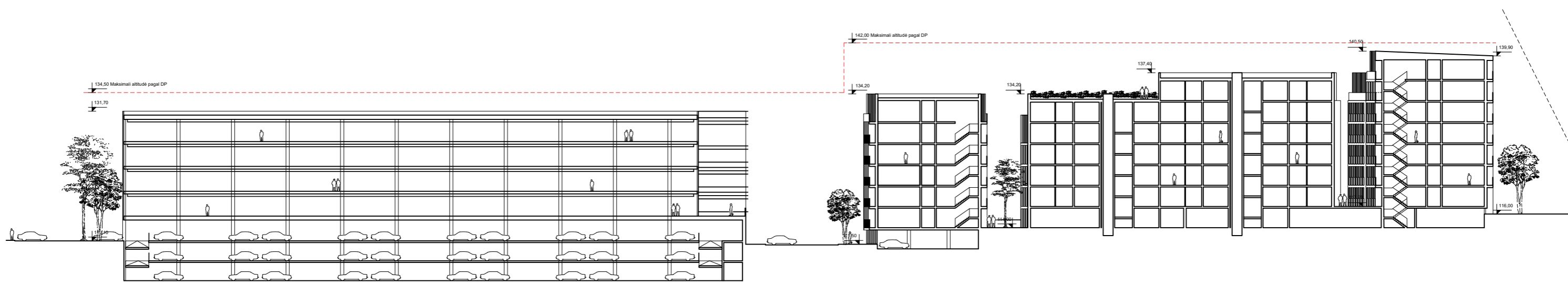
Pjūvis 2-2  
1:300

| Revision | Date | Issue |
|----------|------|-------|
|          |      |       |

|                    |                                |   |   |  |  |
|--------------------|--------------------------------|---|---|--|--|
| Kval. pav. OSK Nr. | UNICTECTUS<br>architektų grupė | Lukšiškių g. 3, Vilnius<br>+370 8 2610501<br>unictectus@unictectus.lt | Statinio projekto pavadinimas<br>Project title    |  | Administracinės ir viešbučių paskirties pastatų, Dujų g. 2, Vilnius, ekonominio projekto |
|                    |                                |   | Statinio numeris ir pavadinimas<br>Building title |  | ADMINISTRACINĖS IR VIEŠBUČIŲ PASKIRTIES PASTATAI   |
| A1855              | PV                             | P. ČEPAITIS   | Dokumento paradinimas<br>Drawing title            |  | Laida<br>Revision  |
| A014               | PDV                            | T. PAULAUŠKAS   | PJŪVIAI M1-300                                    |  |  |
|                    | ARCH                           | L. ŠEŽENYTĖ   |   |  | Lapas<br>Leaf  |
|                    | ARCH                           | E. RADĖNAITĖ  |   |  |  |
|                    | ARCH                           | B. MEIRONAITĖ   |   |  |  |
| PP                 | Stalytinis Client              | UAB "VILNIAUS MIESTO PROJEKTAI"<br>JOGAILOS G. 4, VILNIUS             | Dokumento žymos<br>Reference number               |  | 1355/15-UT124A/15 - PP - SA-B - A2-01  |



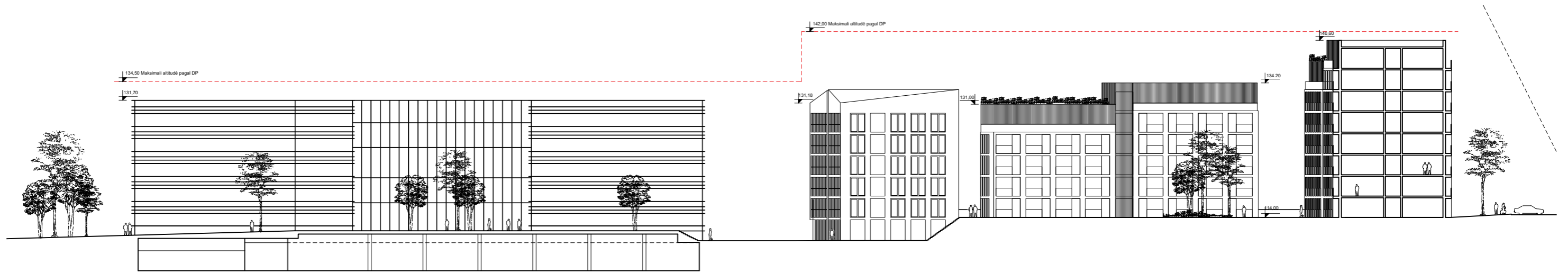
Pjūvis 3-3  
1:300



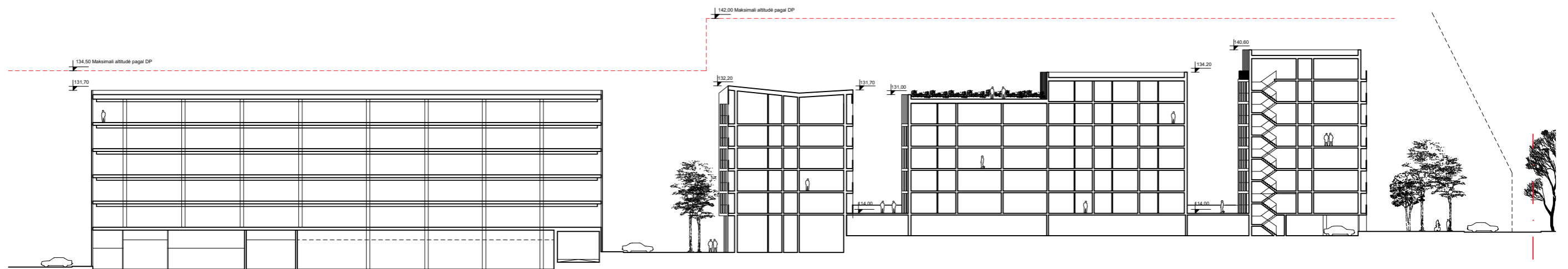
Pjūvis 4-4  
1:300

|          |      |       |
|----------|------|-------|
| Revision | Date | Issue |
|----------|------|-------|

|                    |                              |  |  |      |
|--------------------|------------------------------|--|--|------|
| Kval. pav. OSK Nr. | UNTECTUS<br>architektų grupė | Lukšiškių g. 3, Vilnius<br>+370 8 26 10501<br>unctus@unctus.lt | Statinio projekto pavadinimas<br>Project title   |      |
|                    |                              |  | Administracinės ir viešbučių paskirties pastatų, Dujų g. 2, Vilnius, ekonominio projekto |      |
| A1855              | PV                           | P. ČEPAITIS  | Statinio numeris ir pavadinimas<br>Building title  |      |
| A014               | PDV                          | T. PAULAUŠKAS  | ADMINISTRACINĖS IR VIEŠBUČIŲ PASKIRTIES PASTATAI   |      |
|                    | ARCH                         | L. ŠEŽENYTĖ  | Dokumento pavadinimas<br>Drawing title   |      |
|                    | ARCH                         | E. RADĖNAITĖ   | PJŪVIAI M1-300   |      |
|                    | ARCH                         | B. MEIRONAITĖ  | Dokumento žymos<br>Reference number  |      |
| PP                 | Stalytinis Client            | UAB "VILNIAUS MIESTO PROJEKTAI"<br>JOGAILOS G. 4, VILNIUS      | 1355/15-UT124A/15 - PP - SA-B - A2-02  |      |
|                    |                              |  | Lapas  | Lapų |



Pjūvis 5-5  
1:300



Pjūvis 6-6  
1:300

| Revision | Date | Issue |
|----------|------|-------|
|          |      |       |

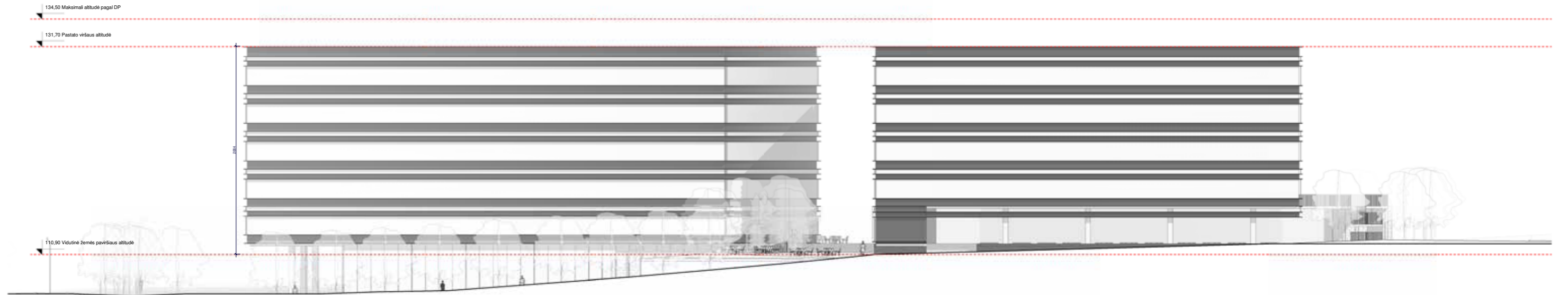
|                     |   |   |   |
|---------------------|---|---|---|
| Kval. pav. OSK. Nr. | <b>UNTECTUS</b><br><small>Lukšų g. 3, Vilnius<br/>         +370 8 26 05001<br/>         untectus@untectus.lt</small>                  |   | <small>Statinio projekto pavadinimas<br/>         Project title</small><br>Administracinės ir viešbučių paskirties pastatų, Dujų g. 2, Vilnius, ekonominio projekto |
|                     | <small>Statinio numeris ir pavadinimas<br/>         Building title</small><br><b>ADMINISTRACINĖS IR VIEŠBUČIŲ PASKIRTIES PASTATAI</b> |   | <small>Statinio numeris ir pavadinimas<br/>         Building title</small><br><b>PJŪVIAI M1-300</b>   |
| A1855               | PV  | P. ČEPAITIS   | <small>Dokumento pavadinimas<br/>         Drawing title</small><br><b>PJŪVIAI M1-300</b>  |
| A014                | POV   | T. PAULAUŠKAS   |   |
| ARCH                |   | L. ŠEŽENYTĖ   |   |
| ARCH                |   | E. RADENAITĖ  |   |
| PP                  | <small>Stalyklos<br/>         Client</small><br>UAB "VILNIAUS MIESTO PROJEKTAI"<br>JOGAILO G. 4, VILNIUS                              | <small>Dokumento žymuo<br/>         Reference number</small><br>1355/15-UT124A/15 - PP - SA-B - A2-03 | <small>Laipsnis<br/>         Revision</small><br>Lapas / Lapų   |



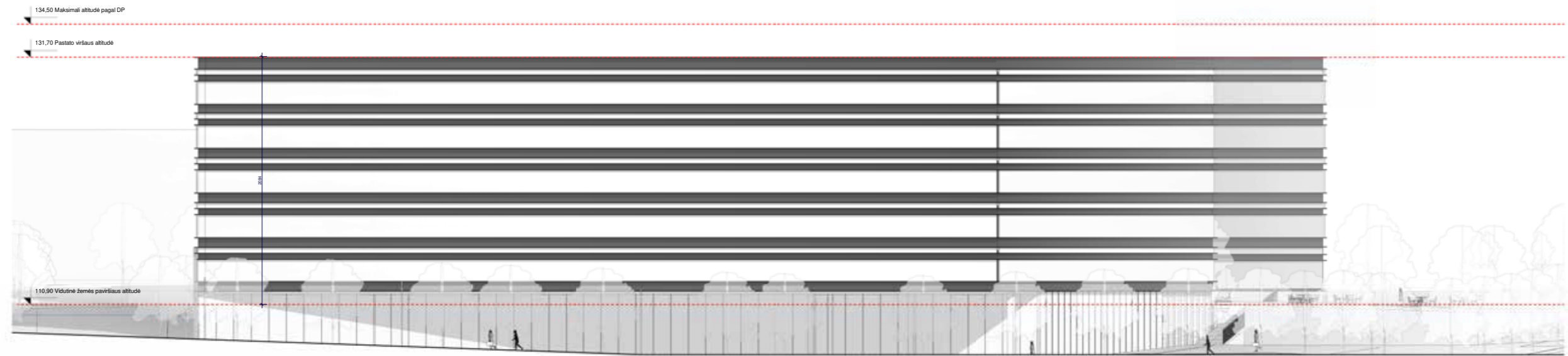
Manufaktūrų gatvės išsklotinė2  
1:500

|                        |        |  |  |  |  |  |  |
|------------------------|--------|--|--|--|--|--|--|
| Kval. apraš. šalia Nr. |        | <b>UNTECTUS</b>  |  | Lubikių g. 3, Vilnius<br>01103 Vilnius<br>info@unctus.lt |  | Projektavimas ir architektūra<br>Administracinės ir viešbučių paskirties pastatų, Daugų g. 8, Vilnius, telefoninis projektavimas |  |
| A195                   | PV     | P. ČEPAITIS  |  |  |  | <b>ADMINISTRACINĖS IR VIEŠBUČIŲ PASKIRTIES PASTATAI</b>  |  |
| A014                   | PDV    | T. PAULAIŠKAS  |  |  |  | <b>MANUFAKTŪRŲ GATVĖS IŠSKLOTINĖ</b>   |  |
|                        | ARCH   | L. BEŽENYTE  |  |  |  |  |  |
|                        | ARCH   | E. RADEKAITĖ   |  |  |  |  |  |
|                        | ARCH   | B. MEIRONAITĖ  |  |  |  |  |  |
| PP                     | Client | UAB "VILNAUS MIESTO PROJEKTAS"<br>JOGALAIČIŲ G. 4, VILNIUS |  | 1355/15-UT124A/15-PP - SA-B - A1-12                      |  |  |  |

| Revision | Date | Issue |
|----------|------|-------|
|          |      |       |

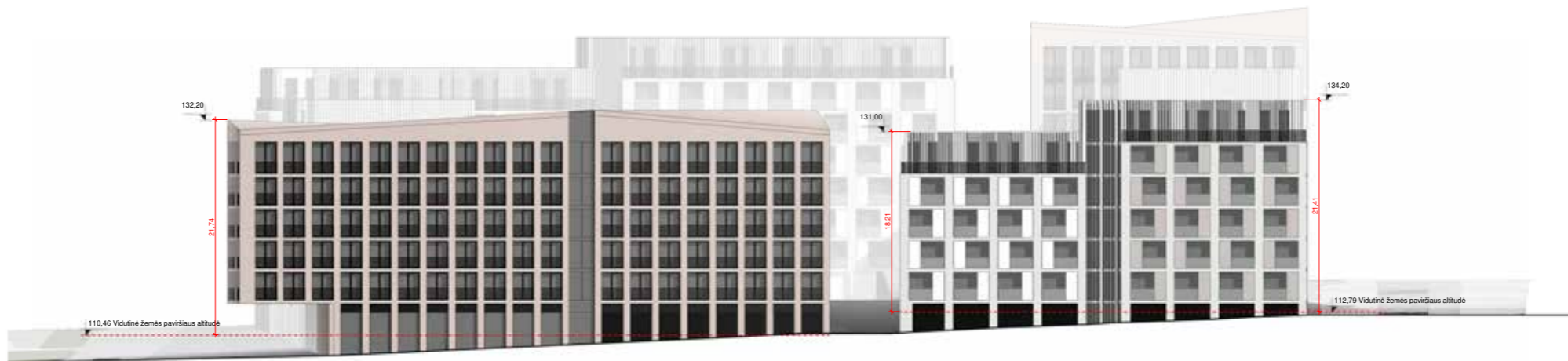


Vakarinis fasadas  
1:200



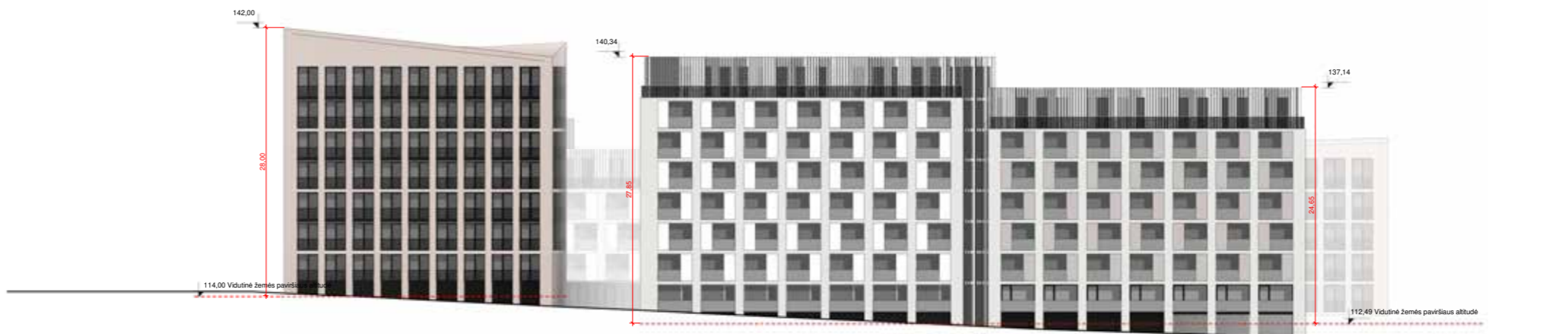
Šiaurinis fasadas  
1:200

|                    |                 |   |   |   |      |
|--------------------|-----------------|---|---|---|------|
| Kval. paž. OSK Nr. | UNITECTUS       |   | Lukšų g. 3, Vilnius<br>+370 5 2610501<br>unitectus@unitectus.lt | Statinio projekto pavadinimas<br>Project title<br>Administracinės ir viešbučių paskirties pastatų Drujos g. 2, Vilnius, rekonstrukcijos projektas |      |
|                    | A1895           | PV  | P. ČEPAITIS   | Statinio numeris ir pavadinimas<br>Building title<br>ADMINISTRACINĖS IR VIEŠBUČIŲ PASKIRTIES PASTATAI   |      |
|                    | A014            | PDV   | T. PAULAIŠKAS   | Dokumento pavadinimas<br>Drawing title<br>ADMINISTRACINIO PASTATO FASADAI   |      |
|                    |                 | ARCH  | L. ŠEŽENYTĖ   | M1-200  |      |
|                    | ARCH            | E. RADENAITĖ  | Lapas   |   | Lapų |
|                    | ARCH            | B. MEIRONAITĖ   | Lapas   |   | Lapų |
| PP                 | Statybos Client | UAB "VILNIAUS MIESTO PROJEKTAI"<br>JOGAILOS G. 4, VILNIUS |   | Dokumento žymuo<br>Reference number<br>1355/15-UT124/15-PP - SA-B - A1-11   |      |



**Vakarinis fasadas**

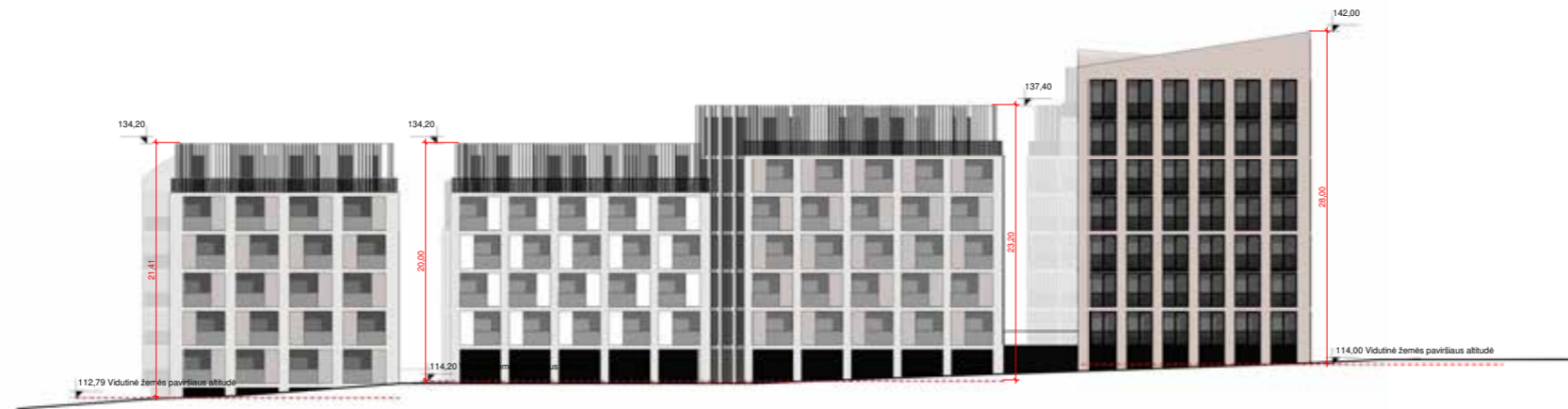
1 : 300



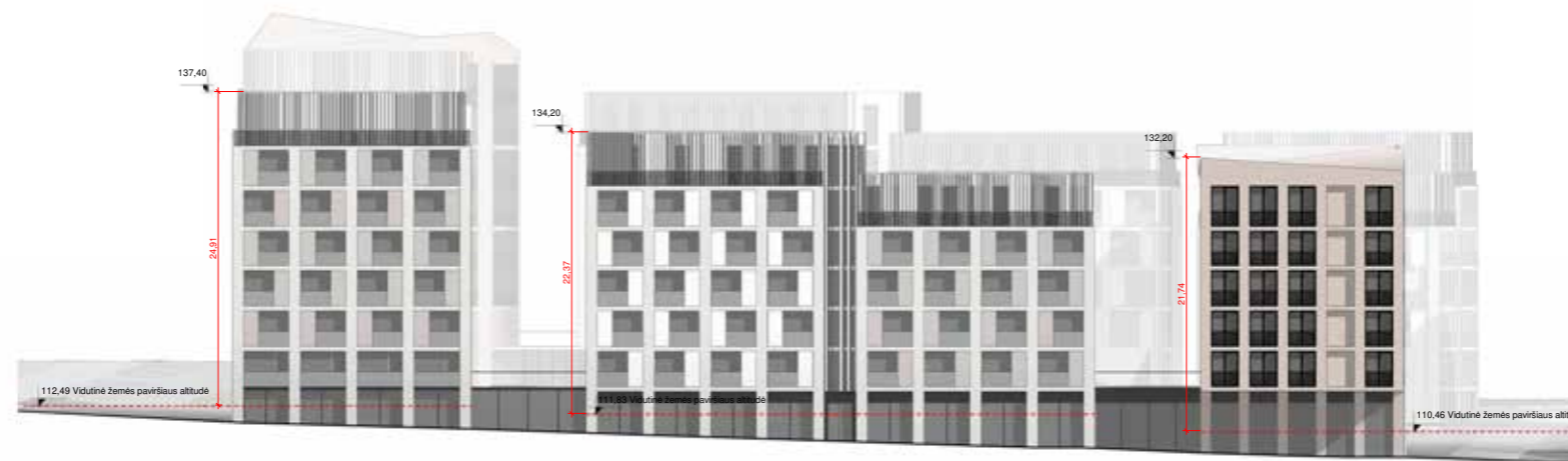
**Rytinis fasadas**

1 : 300

|                    |  |  |   |                                     |  |
|--------------------|--|--|---|-------------------------------------|--|
| Kval. paž. OSK Nr. | <b>UNITECTUS</b><br>UAB "VILNIAUS MIESTO PROJEKTAI"<br>JOGAILO G. 4, VILNIUS<br>+370 5 2610501<br>unitectus@unitectus.lt |  | Statinio projekto pavadinimas   |                                     | Laida / Revision   |
|                    |  |  | Project title   |                                     |  |
|                    |  |  | Statinio numeris ir pavadinimas   |                                     |  |
|                    |  |  | Building title  |                                     |  |
| A1895              | PV   | P. ČEPAITIS  | Administracinės ir viešbučių paskirties pastatų Drujos g. 2, Vilnius, rekonstrukcijos projektas |                                     | ADMINISTRACINĖS IR VIEŠBUČIŲ PASKIRTIES PASTATAI<br>FASADAI M1-300 |
| A014               | PDV  | T. PAULAUŠKAS  | Dokumento pavadinimas   |                                     |  |
|                    | ARCH   | L. ŠEŽENYTĖ  | Drawing title   |                                     |  |
|                    | ARCH   | E. RADENAITĖ   |   |                                     |  |
|                    | ARCH   | B. MEIRONAITĖ  |   |                                     |  |
| PP                 | Statybos Client  | UAB "VILNIAUS MIESTO PROJEKTAI"<br>JOGAILO G. 4, VILNIUS |   | Dokumento žymuo / Reference number  | Lapas / Page   |
|                    |  |  |   | 1355/15-UT124A/15-PP - SA-B - A1-15 | Liptų / Pages  |



**Pietinis fasadas**  
1 : 300



**Šiaurinis fasadas**  
1 : 300

|                           |                      |  |   |  |   |
|---------------------------|----------------------|--|---|--|---|
| Kval. paž. /<br>Cikl. Nr. | UNITECTUS            | Lukšėlių g. 3, Vilnius<br>+370 5 2610501<br>unitectus@unitectus.lt | Statinio projekto pavadinimas<br>Project title    |  | Administracinės ir viešųjų paskirties pastatų Drujos g. 2, Vilnius, rekonstrukcijos projektas |
|                           |                      |  | Statinio numeris ir pavadinimas<br>Building title |  | ADMINISTRACINĖS IR VIEŠŪBIŲ PASKIRTIES PASTATAI   |
| A1895                     | PV                   | P. ČEPAITIS  | Dokumento pavadinimas<br>Drawing title            |  | Laida /<br>Revision   |
| A014                      | PDV                  | T. PAULAIŠKAS  | FASADAI M1-300                                    |  |   |
|                           | ARCH                 | L. ŠEŽENYTĖ  | Dokumento žymuo<br>Reference number               |  | Lapas /<br>Sheet  |
|                           | ARCH                 | E. RADENAITĖ   | 1355/15-UT124A/15-PP - SA-B - A1-16               |  |   |
| PP                        | Statytojas<br>Client | UAB "VILNIAUS MIESTO PROJEKTAI"<br>JOGAILOS G. 4, VILNIUS          |   |  | Lapai /<br>Sheets   |

UNITECTUS  
| architektų grupė

Lukiškių g. 3, Vilnius  
t: +370 5 2610147  
e: [unitectus@unitectus.lt](mailto:unitectus@unitectus.lt)

[www.unitectus.lt](http://www.unitectus.lt)