

Teritorijų planavimo dokumento pavadinimas

**VILNIAUS MIESTO SAVIVALDYBĖS TERITORIJOS A, B IR C KATEGORIJŲ GATVIŲ
RIBŲ SUSISIEKIMO KOMUNIKACIJŲ INŽINERINĖS INFRASTRUKTŪROS VYSTYMO
SPECIALUSIS PLANAS.
SPAV ATRANKOS DOKUMENTAS.
PLANO AR PROGRAMOS ĮGYVENDINIMO POVEIKIO ĮSTEIGTOMS AR
POTENCIALIOMS „NATURA 2000“ TERITORIJOMS REIKŠMINGUMO NUSTATYMAS**

Projekto Nr.

VP22-30

Planavimo organizatorius

**VILNIAUS MIESTO SAVIVALDYBĖS ADMINISTRACIJOS
DIREKTORIUS**

Konstitucijos pr. 3, 09601 Vilnius

Teritorijų planavimo dokumento rengėjas

UAB „VILNIAUS PLANAS“

Lvivo g. 25-102, LT-09320 Vilnius, tel. +370 601 31184.

Kodas Juridinių asmenų registre 123615345

Teritorijų planavimo lygmuo

SAVIVALDYBĖS

Teritorijų planavimo dokumento rūšis

SPECIALIOJO TERITORIJŲ PLANAVIMO DOKUMENTAS

Planavimo proceso etapas

RENGIMO

Planavimo proceso etapo stadija

BENDRŲJŲ SPRENDINIŲ FORMAVIMO

Bylos (segtuvo) išleidimo data

2023-05-08

Pasirašančių asmenų pareigos:

Vardai, pavardės, kiti būtini duomenys:

Parašai:

Direktorė

RŪTA KLĖVĖNĖ

Teritorijų planavimo grupės vadovė

MILDA ŽEKONYTĖ

Projekto vadovas


MINDAUGAS GRABAUSKAS

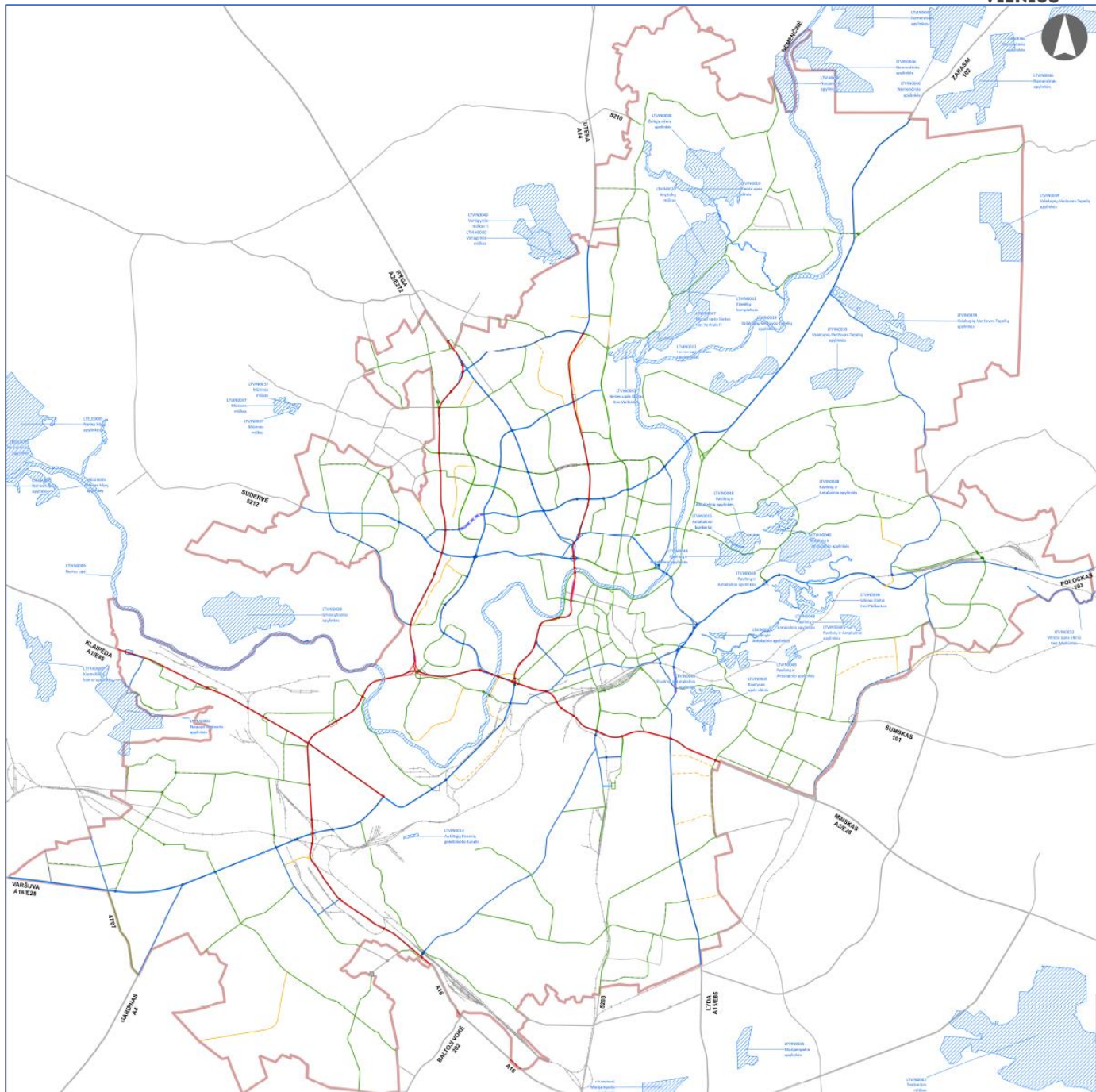
Kvalifikaciją patvirtinančio dokumento Nr. A 280


Tel. Nr. (8 5) 211 2450)

TURINYS

PLANO AR PROGRAMOS ĮGYVENDINIMO POVEIKIO ĮSTEIGTOMS AR POTENCIALIOMS „NATURA 2000“ TERITORIJOMS REIŠKŠMINGUMO NUSTATYMAS.....	4
PRIEDAI.....	22
Priedas 1. I koncepcijos sprendinių variantas NATURA 2000 teritorijų atžvilgiu (schema)	23
Priedas 2. II koncepcijos sprendinių variantas NATURA 2000 teritorijų atžvilgiu (schema)	24

KVAL. PATV. DOK. NR.	 VILNIAUS PLANAS			Dokumento pavadinimas		
				VILNIAUS MIESTO SAVIVALDYBĖS TERITORIJOS A, B IR C KATEGORIJŲ GATVIŲ RIBŲ SUSISIEKIMO KOMUNIKACIJŲ INŽINERINĖS INFRASTRUKTŪROS VYSTYMO SPECIALUSIS PLANAS		
A 280	PV	Mindaugas Grabauskas		SPAV ATRANKOS DOKUMENTAS. PLANO AR PROGRAMOS ĮGYVENDINIMO POVEIKIO ĮSTEIGTOMS AR POTENCIALIOMS „NATURA 2000“ TERITORIJOMS REIŠKŠMINGUMO NUSTATYMAS		
	Geogr.	Vida Bujauskienė				
LT	Užsakovas			Projekto žymuo	Lapas	Lapų
	Vilniaus miesto savivaldybės administracijos Teritorijų planavimo ir plėtros projektų skyrius				VP22-30	2



KVAL. PATV. DOK. NR.	 VILNIAUS PLANAS			Dokumento pavadinimas VILNIAUS MIESTO SAVIVALDYBĖS TERITORIJOS A, B IR C KATEGORIJŲ GATVIŲ RIBŲ SUSISIEKIMO KOMUNIKACIJŲ INŽINERINĖS INFRASTRUKTŪROS VYSTYMO SPECIALUSIS PLANAS		
A 280	PV Geogr.	Mindaugas Grabauskas Vida Bujauskienė		SPAV ATRANKOS DOKUMENTAS. PLANO AR PROGRAMOS ĮGYVENDINIMO POVEIKIO ĮSTEIGTOMS AR POTENCIALIOMS „NATURA 2000“ TERITORIJOMS REIKŠMINGUMO NUSTATYMAS		
LT	Užsakovas Vilniaus miesto savivaldybės administracijos Teritorijų planavimo ir plėtros projektų skyrius			Projekto žymuo VP22-30	Lapas 3	Lapų 24

PLANO AR PROGRAMOS ĮGYVENDINIMO POVEIKIO ĮSTEIGTOMS AR POTENCIALIOMS „NATURA 2000“ TERITORIJOMS REIKŠMINGUMO NUSTATYMAS

Planavimo organizatorius: Vilniaus miesto savivaldybės administracijos direktorius, Konstitucijos pr. 3, LT-09601 Vilnius, tel. 211 2222, el. p. savivaldybe@vilnius.lt.

Plano rengėja: UAB „Vilniaus planas“, Lvivo g. 25-102, LT-09320 Vilnius, tel. 211 2446, el. p. info@vplanas.lt.

Planavimo pagrindas:

- Vilniaus miesto savivaldybės tarybos 2021 m. birželio 23 d. sprendimas Nr. 1-1012 „Dėl Vilniaus miesto savivaldybės teritorijos A, B ir C kategorijų gatvių ribų susisiekiimo komunikacijų inžinerinės infrastruktūros vystymo specialiojo plano rengimo“;
- Vilniaus miesto savivaldybės administracijos direktoriaus 2021 m. lapkričio 23 d. įsakymas Nr.30-3001/21 „Dėl Vilniaus miesto savivaldybės teritorijos A, B ir C kategorijų gatvių ribų susisiekiimo komunikacijų inžinerinės infrastruktūros vystymo specialiojo plano darbų programos patvirtinimo“;
- Planavimo darbų programa, patvirtinta Vilniaus miesto savivaldybės administracijos direktoriaus 2021 m. lapkričio 23 d. įsakymu Nr.30-3001/21.

Vadovaujantis Lietuvos Respublikos aplinkos ministro 2004 m. rugpjūčio mėn. 27 d. įsakymu Nr.D1-456 patvirtintu „Planų ir programų atrankos dėl strateginio pasekmių aplinkai vertinimo tvarkos aprašu“ atrankos dėl strateginio pasekmių aplinkai vertinimo dalyviai – valstybės ir savivaldybių institucijos, atsakingos už aplinkos apsaugą, sveikatos apsaugą, saugomų teritorijų apsaugos ir tvarkymo organizavimą, kultūros vertybių apsaugą bei visuomenė. Specialiojo plano SPAV proceso dalyviai:

- Specialiojo plano organizatorius – Vilniaus miesto savivaldybės administracijos direktorius;
- Aplinkos apsaugos agentūra;
- Nacionalinis visuomenės sveikatos centras prie Sveikatos apsaugos ministerijos;
- Valstybinė saugomų teritorijų tarnyba prie Aplinkos ministerijos;
- Kultūros paveldo departamento prie Kultūros ministerijos Vilniaus skyrius;

Išvardinti SPAV proceso dalyviai pagal kompetenciją nagrinėja atrankos dėl strateginio pasekmių aplinkai vertinimui atlikti dokumentą bei teikia išvadas.

Tikslus planavimo dokumento pavadinimas: Vilniaus miesto savivaldybės teritorijos A, B ir C kategorijų gatvių ribų susisiekiimo komunikacijų inžinerinės infrastruktūros vystymo specialusis planas.

Plano pagrindiniai tikslai:

Paagal Vilniaus miesto savivaldybės tarybos 2021-06-23 sprendimą Nr. 1-1012:

Vadovaujantis Vilniaus miesto savivaldybės teritorijos bendrojo plano keitimo sprendimais ir atsižvelgus į viešųjų erdvių teritorijas gatvių tinklui plėtoti, suplanuoti inžinerinių komunikacijų koridorius nustatant A, B ir C kategorijų gatvių ribas ir numatant rekomendacijas D kategorijos gatvėms, užtikrinti darnią susisiekiimo komunikacijų infrastruktūros plėtrą Vilniaus miesto savivaldybės teritorijoje, nustatyti plėtros kryptis.

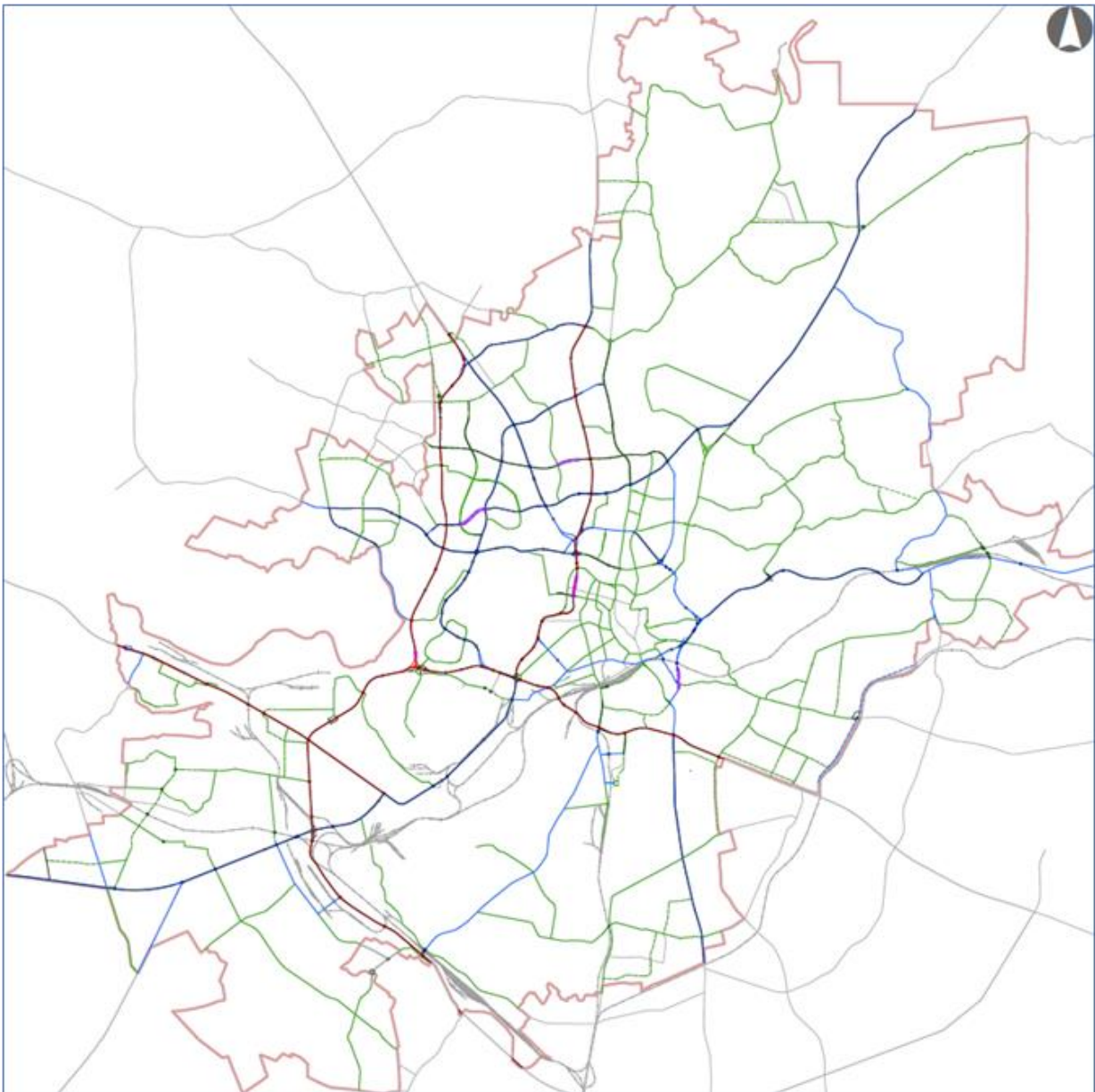
Paagal Planavimo darbų programą:

Rengiant Vilniaus miesto savivaldybės teritorijos A, B ir C kategorijų gatvių ribų susisiekiimo komunikacijų inžinerinės infrastruktūros vystymo specialųjį planą būtina vadovautis Vilniaus miesto savivaldybės tarybos 2021 m. birželio 23 d. sprendimo Nr. 1-1012 „Dėl Vilniaus miesto savivaldybės teritorijos A, B ir C kategorijų gatvių ribų susisiekiimo komunikacijų inžinerinės infrastruktūros vystymo specialiojo plano rengimo“ 2.1 punkte nurodytu rengimo tikslu. Parengtame Vilniaus miesto savivaldybės teritorijos A, B ir C kategorijų gatvių ribų susisiekiimo komunikacijų inžinerinės infrastruktūros vystymo specialiajame plane bus atsižvelgiama į esamus ir ruošiamus viešojo transporto maršrutus ir į dviračių takų plėtros schemą. Gyventojams bus užtikrintos teisės saugiau keliauti nemotorinėmis transporto priemonėmis, bus patogesnis judėjimas viešuoju transportu. Planuojant naujai tiesiamas gatves ir identifikavus gatves, kuriose numatomi infrastruktūros pokyčiai, bus nustatytas reikiamas gatvių raudonųjų linijų plotas, tenkinantis visų, judančių mieste, interesus, o sankryžų teritorijoje nustatyti parametrai

suteiks galimybę įrengti pilnavertes žiedines sankryžas. Bus mažinamas triukšmas ir tarša, įgyvendinami darnaus judumo principai.

Koncepcijos stadijoje analizuoti 2 galimi magistralinių gatvių kategorijų variantai. 1 variantas atitinka Vilniaus miesto savivaldybės teritorijos bendrojo plano patvirtintoms gatvių kategorijoms. 2-asis variantas grindžiamas esamos būklės analizės išvadomis ir prielaidomis apie galimybę pakeisti jų techninius parametrus ar eismo organizaciją bei papildomai įtraukiant ir žemesnės kategorijos gatves su bendramiestinėmis funkcijomis.

1 koncepcijos variantą sudaro BP numatytas A, B ir C kategorijų gatvių raudonųjų linijų ir valstybinių kelių tinklas, kuris formuoja pagrindinį sostinės urbanistinį ir susisiekimo karkasą.

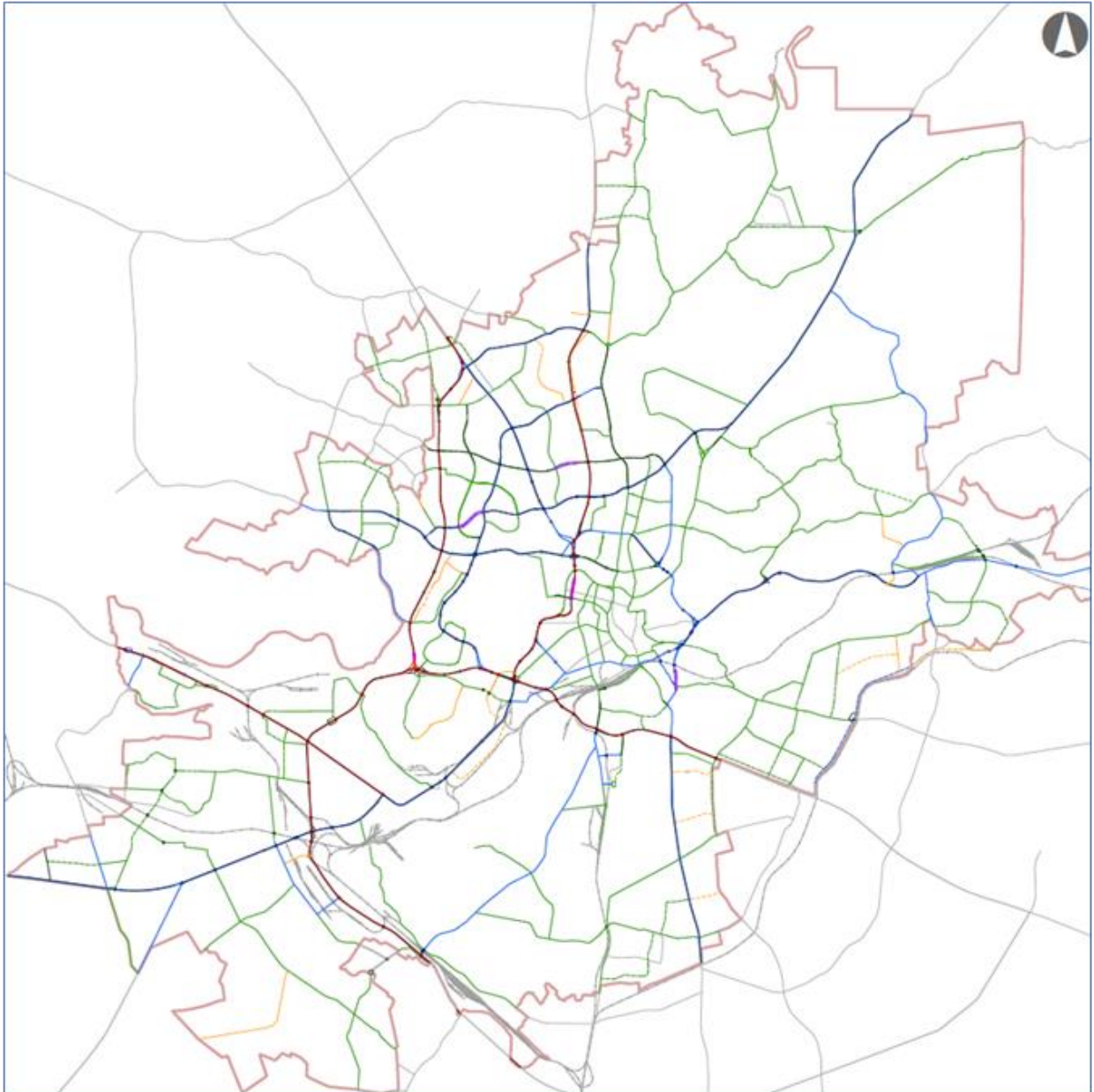


1 pav. 1 koncepcijos variantas

Raudona spalva – greito eismo gatvė, kelias; Mėlyna spalva – pagrindinė gatvė, kelias; Žalia spalva – aptarnaujanti gatvė

2 koncepcijos variantas suformuotas remiantis esamos padėties analizės išvadomis. Papildomai į susisiekimo infrastruktūros tinklą įtrauktos D kategorijos gatvės, kuriose vyksta ar numatomas VT maršrutinis tinklas ir kurios

didina bendrą magistralinių gatvių tinklo rišlumą ir tinklo pralaidumą. Neįtrauktos kai kurios magistralinės gatvės, kurios neatitinka STR reikalavimų ar vyksta diskusija dėl jų kategorijos (Užupio, Polocko).



2 pav. 2 koncepcijos variantas

Raudona spalva – greito eismo gatvė, kelias; Mėlyna spalva – pagrindinė gatvė, kelias; Žalia spalva – aptarnaujanti gatvė, Geltona spalva – vietinė (D kategorijos) gatvė su esamu ar planuojamu viešojo transporto eismu

B kategorijos gatvių grupėje specialiajame plane kai kurios gatvės priimtos su esamais techniniais parametrais, kurie neatitinka STR reikalavimų: **Ateities tarp Geležinio Vilko ir Kalvarijų g., Čekoniškių, Geležinkelio tarp Seinų ir Aušros vartų g., Kauno, Laisvės pr. nuo Narbuto iki Ukmergės g., Lentvario (Grigiškės), Naugarduko tarp Žemaitės ir Iešmininkų g., Neįvardinta g. tarp Vikingų ir Dariaus ir Girėno g., Pergalės, Pietario, Rasų, Saltoniškių tarp Narbuto ir Ukmergės g., Šopeno, Seinų, Žalgirio, Vilkpėdės, Šešuolių g. tęsinys ir Žemaitės gatvės.**

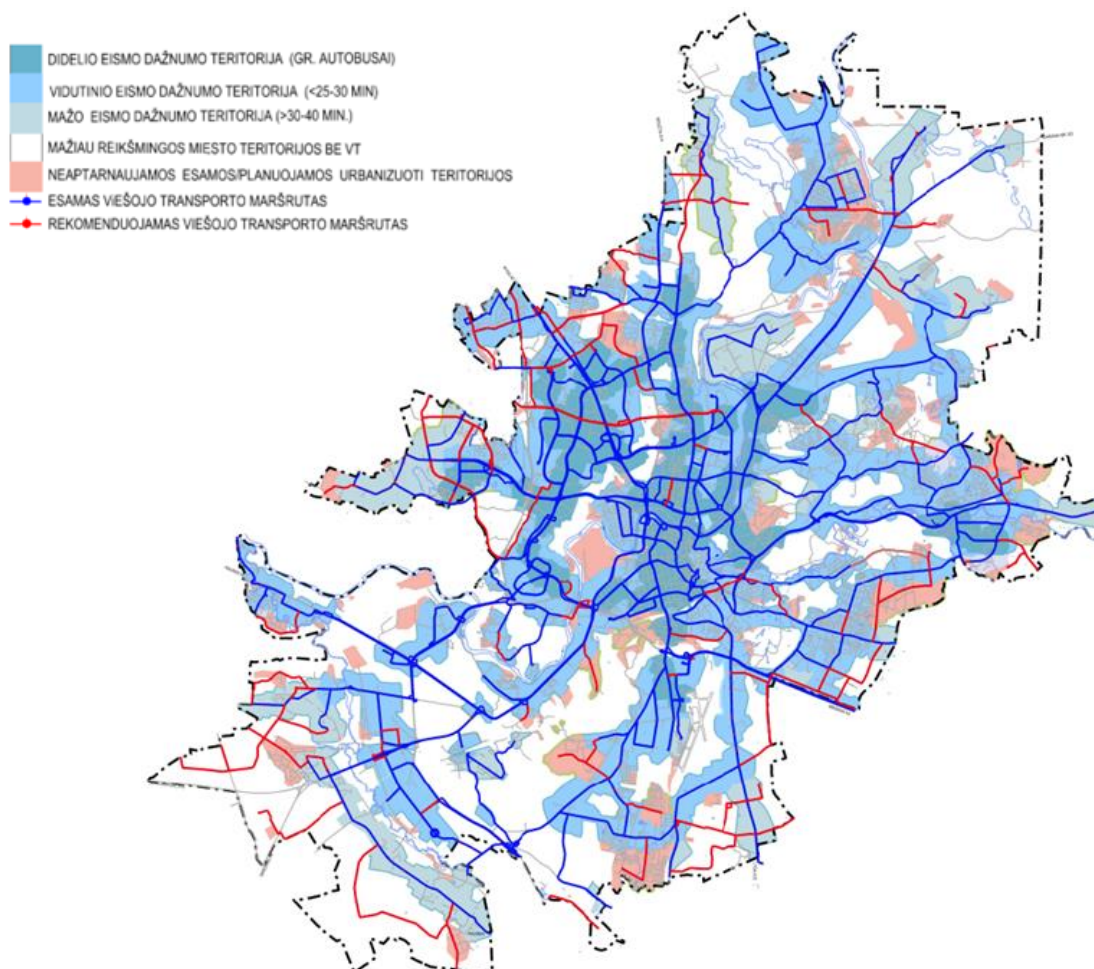
Šiame variante siūloma **Šiltnamių kelio tęsinį** tiesti ne per ŠE teritoriją, o nukreipti į Riovonių gatvės sankryžą. Vykstant Vilkpėdės teritorijos konversijai taip būtų aptarnaujama didesnė teritorija, nereikėtų privažiuojamojo

geležinkelio į ŠE kirsti dar vienoje vietoje. Tam būtų panaudota **Eigulių gatvė ir jos tęsinys** iki Riononių – Savanorių g. sankryžos.

Šiame variante neįtrauktos **Polocko, Užupio** gatvės, kurios artimos senamiesčio teritorijos gatvių tinklo reikalavimams be tranzitinio eismo.

Pakeitus viešojo transporto maršrutinio tinklo trasą pro Visorių gatvę, papildomai įtraukta Visorių gatvė ir jos tęsinys iki Mykolo Lietuvosio gatvės.

Atlikta gatvių techninio atitikimo STR, tinklo tankio ir rišlumo bei viešojo transporto maršrutinio tinklo plėtros analizė leidžia rekomenduoti papildomai įtraukti eilę žemesnės kategorijos gatvių (detalus sąrašas pateiktas strateginio pasekmių aplinkai vertinimo atrankos dokumente).



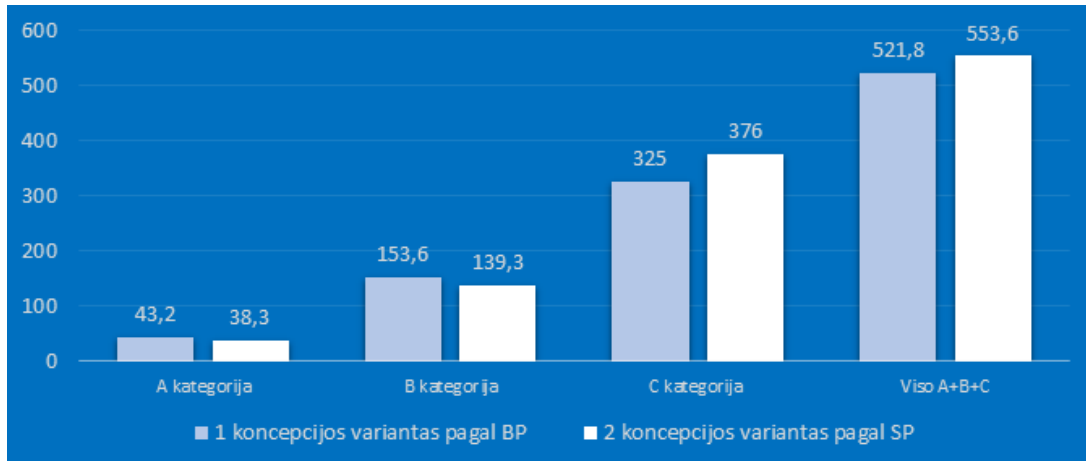
3 pav. Vilniaus miesto esamas ir planuojamas viešojo transporto maršrutinis tinklas įtakojantis gatvių kategorijų parinkimą

1 lentelė. Esamų ir planuojamų magistralinių gatvių ilgis ir tankis pagal koncepcijų variantus

	A kategorija	B kategorija	C* kategorija	Viso A+B+C*
1 koncepcijos variantas pagal BP – km	43,2	153,6	325,0	521,8
Tinklo tankis – km/km ²	0,11	0,38	0,82	1,31
Procentas	8,3	29,4	62,3	100,00
2 koncepcijos variantas pagal SP – km	38,3	139,3	376,0	553,6
Tinklo tankis – km/km ²	0,10	0,35	0,94	1,38
Procentas	6,9	25,2	67,9	100,00
Skirtumas – km	- 4,9	- 14,3	+ 51,0	+ 31,8

* 2 koncepcijos variante – C+D kategorijos

Realus esamas magistralinių gatvių ilgis siekia 457,7 km, tankis – 1,14 km/km². Didesnis magistralinių gatvių tankis 2-uoju koncepcijos variantu yra palankesnis plėtojant miesto VT maršrutinę tinklą, didinant jo prieinamumą ir geresnį transporto srautų persiskirstymą bendrame tinkle.



4 pav. Magistralinių gatvių ilgiai pagal 1 ir 2 koncepcijos variantus

Bendrųjų sprendinių formavimo stadijoje rengiama koncepcija, kurioje nagrinėti galimi magistralinių gatvių kategorijų variantai. Alternatyvų analizė ir palyginimas išsamiai išanalizuoti su šiuo dokumentu teikiamame strateginio pasekmių aplinkai vertinimo atrankos dokumente.

Specialiuoju planu siekiama esamoms ir numatytoms VMBP¹ gatvėms nustatyti raudonąsias linijas, kuriose, pagal kiekvienai kategorijai keliamus reikalavimus būtų įrengti pėsčiųjų ir dviračių takai, želdinių juostos, užtikrintas eismo juostų skaičius ir jų plotis. **Specialiuoju planu nesiekama numatyti naujų gatvių, kurių nėra numatytų VMBP.**

Specialiojo plano I alternatyvos atveju siūlomi sprendiniai atitinka VMBP numatytą A, B ir C kategorijų gatvių tinklą, kuriam SPAV subjektai pritarė atliekant VMBP SPAV procedūras.

Specialiojo plano II alternatyvos sprendiniais papildomai į susisiekimo infrastruktūros tinklą įtraukiamos **esamos ir numatytos VMBP D kategorijos gatvės**, kuriose vyksta ar numatomas VT maršrutinis tinklas ir kurios didina bendrą gatvių tinklo rišlumą ir tinklo pralaidumą (VMBP šios D kategorijos gatvės priskirtos inžinerinės infrastruktūros koridoriams, skirtiems esamoms ir planuojamoms gatvėms).

Įsteigtų ar potencialių „Natura 2000“ teritorijų, kurioms galimas poveikis nagrinėjamas, pavadinimai, plotai (ha) ir randami Europos Bendrijos svarbos natūralių buveinių tipai ir (arba) rūšys.

Saugomų teritorijų paskirtis yra garantuoti gamtinių ir kultūros paveldo kompleksų bei objektų apsaugą, kraštovaizdžio ekologinę pusiausvyrą, biologinę įvairovę ir genetinį fondą, gamtos išteklių atkūrimą, sudaryti sąlygas pažintinei rekreacijai, moksliniams tyrimams ir aplinkos būklės stebėjimams, propaguoti gamtos paveldo ir kultūros paveldo vertybių apsaugą. Saugomų teritorijų sistemą, remiantis LR Saugomų teritorijų įstatymu, sudaro šie saugomų teritorijų tipai: konservacinės apsaugos prioriteto teritorijos – rezervatai, draustiniai ir paveldo objektai; atkuriamosios apsaugos prioriteto teritorijos – atkuriamieji sklypai, genetiniai sklypai; ekologinės apsaugos prioriteto teritorijos – ekologinės apsaugos zonos; kompleksinės saugomos teritorijos – valstybiniai parkai (nacionaliniai ir regioniniai), biosferos stebėsenos (monitoringo) teritorijos (biosferos rezervatai ir biosferos poligonai).

¹ VMBP - Vilniaus miesto savivaldybės teritorijos bendrasis planas, patvirtintas Vilniaus miesto savivaldybės tarybos 2021-06-02 sprendimu Nr. 1-972. Rengiant VMBP, buvo atliktas VMBP koncepcijos sprendinių SPAV įvertinimas, o prieš patvirtinant VMBP, jo sprendinius suderino visos planavimo sąlygas išdavusios institucijos, tarp kurių ir šios institucijos (SPAV vertinimo subjektai): LR aplinkos ministerija (kartu su Valstybine saugomų teritorijų tarnyba), Aplinkos apsaugos agentūra, Kultūros paveldo departamentas, Nacionalinis visuomenės sveikatos centras, Vilniaus miesto savivaldybės administracija.

Vilniaus miesto savivaldybės teritorijoje rengiamo A, B ir C kategorijų gatvių ribų susisiekiimo komunikacijų inžinerinės infrastruktūros objektai – A, B ir C (taip pat ir D, pagal 2 koncepcijos variantą) kategorijų gatvių poreikiams reikalingi inžinerinės infrastruktūros koridoriai – saugomų teritorijų atžvilgiu yra pažymėti SPAV atrankos dokumento prieduose pateikiamose schemose.

Natura 2000 teritorijos. Planuojama teritorija apima didelį plotą, kuriame išsidėstę daug skirtingo tipo saugomų teritorijų. Vilniaus miesto savivaldybės teritorijoje esančios saugomo teritorijų sąrašas pateikiamos SPAV atrankos dokumente. Natura 2000 teritorijos, Vilniaus miesto savivaldybėje pateikiamos 2 lentelėje ir 5 paveiksle.

2 lentelė. Natura 2000 teritorijos Vilniaus miesto savivaldybės teritorijoje



**VALSTYBINĖ SAUGOMŲ TERITORIJŲ TARNYBA
PRIE APLINKOS MINISTERIJOS**

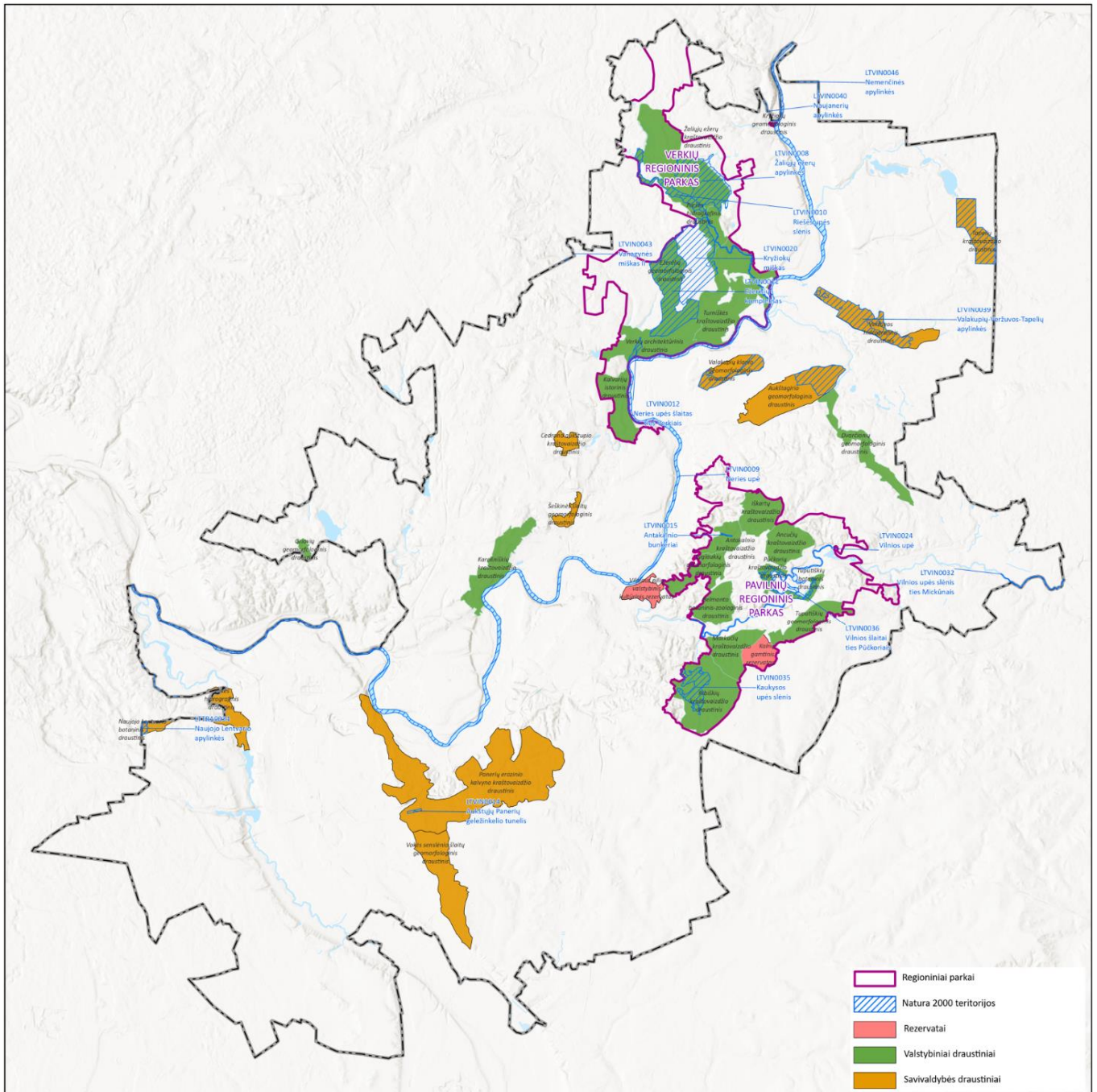
Antakalnio g. 25, 10312 Vilnius, tel. (8 5) 272 3284, el. p. vstt@vstt.lt

Duomenys kaupiami ir saugojami Juridinių asmenų registre, kodas 188724381

LIETUVOS RESPUBLIKOS SAUGOMŲ TERITORIJŲ VALSTYBĖS KADASTRO STATISTINĖ ATASKAITA

Išrašo Nr. 205, suformavimo data 2023-03-30 10:04

Pavadinimas	Plotas, ha	Plotas Vilniaus miesto savivaldybės teritorijoje, ha
Saugomos teritorijos tipas: Buveinių apsaugai svarbios teritorijos		
Pavilnių ir Antakalnio apylinkės	259,84	259,84
Valakupių-Veržuvos-Tapelių apylinkės	354,3	354,29
Naujojo Lentvario apylinkės	151,75	5,38
Vilnios šlaitai ties Pūčkoriais	58,28	58,28
Kaukysos upės slėnis	53,68	53,68
Nemenčinės apylinkės	1434,44	0,87
Antakalnio bunkeriai	0,83	0,83
Aukštųjų Panerių geležinkelio tunelis	2,45	2,45
Žaliųjų ežerų apylinkės	143,99	143,99
Ežerėlių kompleksas	188,8	188,8
Kryžiuokų miškas	180,54	180,54
Neries upės šlaitas ties Verkiais	6,73	6,73
Naujanerių apylinkės	50,68	0
Vilnios upės slėnis ties Mickūnais	208,6	3,03
Riešės upės slėnis	50,29	50,29
Neries upė	2455,73	340,95
Neries upės šlaitas ties Verkiais II	46,57	46,57
Vanagynės miškas II	171,61	0
		1696.520 ha
Viso: Buveinių apsaugai svarbios teritorijos 18 vnt.	Viso: 5819.110 ha	1696.520 ha



5 pav. Saugomų teritorijų išsidėstymas planuojamoje teritorijoje

„Natura 2000“ teritorijos. Europos bendrijos svarbos saugomų teritorijų bendras tinklas, susidedantis iš teritorijų, įtrauktų į Vyriausybės patvirtintus buveinių ir paukščių apsaugai svarbių teritorijų sąrašus, taip pat teritorijų, įtrauktų Vyriausybės įgaliotos institucijos tvirtinamą vietovių, atitinkančių buveinių apsaugai svarbių teritorijų atrankos kriterijus, sąrašą, ir skirtas išsaugoti, palaikyti ir, prireikus, atkurti iki tinkamos apsaugos būklės natūralius buveinių tipus ir gyvūnų bei augalų rūšis jų natūraliame paplitimo areale. Kraštovaizdžio ir kitos gamtinės vertybės dažnai sutampa su gyvosios gamtos buveinių vertybėmis, todėl europinės svarbos saugomos teritorijos „Natura 2000“ daug kur persidengia su ypač saugomomis teritorijomis.

Į Vilniaus miesto savivaldybės teritorijos ribas nepatenka nei viena paukščių apsaugai svarbi teritorija, tačiau išskirta net 18 buveinių apsaugai svarbių teritorijų.

2 lentelė. NATURA 2000 buveinių apsaugai svarbios teritorijos Vilniaus miesto savivaldybėje

Eil. Nr.	Vietovės pavadinimas	Plotas, ha	Savivaldybė	Pastabos	Vertybės arba tikslai	
					Vertybės, dėl kurių atrinkta vietovė (Lietuvos respublikos aplinkos ministro įsakymas Dėl vietovių, atitinkančių gamtinių buveinių apsaugai svarbių teritorijų atrankos kriterijus, sąrašo, skirtą pateikti Europos komisijai, patvirtinimo 2009 m. balandžio 22 d. Nr. D1-210, 2022-07-16 redakcija)	Buveinių apsaugai svarbios teritorijos apsaugos tikslai (Lietuvos respublikos aplinkos ministras įsakymas Dėl buveinių apsaugai svarbių teritorijų nustatymo 2018 m. balandžio 19 d. Nr. D1-317, 2022-05-03 redakcija)
1.	Ežerėlių kompleksas	165	Vilniaus m. sav.	Ribos sutampa su Verkių regioninio parko Ežerėlių geomorfologinio draustinio ribomis	Skiauterėtasis tritonas Šarvuotoji skėtė Plikažiedis linlapis	
2.	Neries upės šlaitas ties Verkiais	7	Vilniaus m. sav.	Patenka į Verkių regioninį parką (dalis Verkių kraštovaizdžio draustinio).	Europinis plačiaaušis Niūriaspalvis auksavabalis	
3.	Neries upės šlaitas ties Verkiais II	46,6	Vilniaus m.		9180, Griovų ir šlaitų miškai 9010, Vakarų taiga	
4.	Žaliųjų ežerų apylinkės	143,99	Vilniaus m. sav.	Patenka į Verkių regioninį parką (dalis Žaliųjų ežerų kraštovaizdžio draustinio)	3140, Ežerai su menturdumblių bendrijomis 9010, Vakarų taiga 9020, Plačialapių ir mišrūs miškai 9050, Žolių turtingi eglynai 9180, Griovų ir šlaitų miškai Plačialapė klumpaitė	
5.	Riešės upės slėnis	37	Vilniaus m. sav.	Patenka į Verkių regioninį parką (dalis Riešės hidrografinio draustinio ir	Mažoji suktenė Ovalioji geldutė Pleištinė skėtė	

				Turniškių kraštovaizdžio draustinio).		
6.	Neries upė	2399	Elektrėnų, Švenčionių r., Vilniaus m., Trakų r., Kauno m., Kaišiadorių r., Širvintų r., Jonavos r., Kauno r. Vilniaus r		3260, Upių sraunumos su kurklių bendrijomis Baltijos lašiša Kartuolė Paprastasis kirtiklis Paprastasis kūjagalvis Pleištinė skėtė Salatis Ūdra Upinė nėgė	
7.	Kryžiuokų miškas	172	Vilniaus m. sav.	Patenka į Verkių regioninį parką (dalis rekreacinio prioriteto zonos ir Turniškių kraštovaizdžio draustinio).	9010, Vakarų taiga 9020, Plačialapių ir mišrūs miškai 9050, Žolių turtingi eglynai 9180, Griovų ir šlaitų miškai	
8.	Aukštųjų Panerių geležinkelio tunelis	3	Vilniaus m. sav.	Patenka į Vilniaus miesto savivaldybės Panerių erozinio kalvyno kraštovaizdžio draustinį (dalis draustinio).	Kūdrinis pelėausis	
9.	Antakalnio bunkeriai	1	Vilniaus m.	Patenka į Pavilnių regioninį parką (dalis rekreacinio prioriteto zonos).	Europinis plačiaausis	
10.	Kaukysos upės slėnis	53.67	Vilniaus r.			Atkurti palankią apsaugos būklę buveinei „6210, Stepinės pievos“ ne mažesniame kaip 1,4 ha plote. Išsaugoti palankią apsaugos būklę buveinei „6210, Stepinės pievos“ ne mažesniame kaip 0,5 ha plote.

						<p>Išsaugoti palankią apsaugos būklę buveinei „6430, Eutrofiniai aukštieji žolynai“ ne mažesniame kaip 0,2 ha plote.</p> <p>Atkurti palankią apsaugos būklę buveinei „6430, Eutrofiniai aukštieji žolynai“ ne mažesniame kaip 0,6 ha plote.</p> <p>Atkurti palankią apsaugos būklę buveinei „6510, Šienaujamos mezofitų pievos“ ne mažesniame kaip 1,4 ha plote.</p> <p>Išsaugoti palankią apsaugos būklę buveinei „7160, Nekalkingi šaltiniai ir šaltiniuotos pelkės“ ne mažesniame kaip 1 ha plote.</p> <p>Išsaugoti palankią apsaugos būklę buveinei „9180, Griovų ir šlaitų miškai“ ne mažesniame kaip 15 ha plote.</p> <p>Išsaugoti palankią apsaugos būklę buveinei „91E0, Aliuviniai miškai“ ne mažesniame kaip 0,8 ha plote.</p> <p>Atkurti palankią apsaugos būklę buveinei „91E0, Aliuviniai miškai “ ne mažesniame kaip 1,3 ha plote.</p> <p>Atkurti palankią apsaugos būklę didžiajam auksinukui tinkamose buveinėse ne mažesniame kaip 0,8 ha plote, kuriame būtų reguliariai aptinkama didžiojo auksinuko individų.</p> <p>Išsaugoti palankioje apsaugos būklėje purpuriniam plokščiavabaliui tinkamas buveines ne mažesniame kaip 2,9 ha plote, kuriame būtų reguliariai aptinkama purpurinio plokščiavabalio individų.</p> <p>Atkurti palankią apsaugos būklę niūriaspalviui auksavabaliui tinkamoje buveinėje ne mažesniame kaip 0,2 ha plote, kuriame būtų reguliariai aptinkama niūriaspalvio auksavabalio individų.</p> <p>Atkurti palankią apsaugos būklę stačiam dirvuolei tinkamose buveinėse ne mažesniame kaip 1,4 ha plote, kuriame būtų reguliariai aptinkama ne mažiau kaip 30 stačiosios dirvuolės individų.</p>
11.	Naujojo Lentvario apylinkės	151,7	Trakų r., Vilniaus m. sav.		6510 Šienaujamos mezofitų pievos 9020 Plačialapių ir mišrūs miškai 9080 Pelkėti lapuočių miškai	
12.	Valakupių-Veržuvos-Tapelių apylinkės	354	Vilniaus m.		010 Vakarų taiga 9050 Žolių turtingi eglynai 3260 Upių sraunumos su kurklių bendrijomis	

13.	Vilnios šlaitai ties Pūčkoriais	25,36	Vilniaus m.			<p>Išsaugoti palankią apsaugos būklę stačiajai dirvuolei tinkamai buveinei ne mažesniame kaip 0,1 ha plote, kuriame būtų reguliariai aptinkami stačiosios dirvuolės individai.</p> <p>Pasiekti buveinės „6510 Šienaujamos mezofitų pievos“ susiformavimą ne mažesniame kaip 0,5 ha plote.</p> <p>Atkurti palankią apsaugos būklę buveinei „9010 Vakarų taiga“ ne mažesniame kaip 5,1 ha plote.</p> <p>Išsaugoti palankią apsaugos būklę buveinei „9050 Rūšių turtingi eglynai“ ne mažesniame kaip 4,2 ha plote.</p> <p>Išsaugoti palankią apsaugos būklę buveinei „9180 Griovų ir šlaitų miškai“ ne mažesniame kaip 10 ha plote.</p> <p>Išsaugoti palankią apsaugos būklę buveinei „91E0 Aliuviniai miškai“ ne mažesniame kaip 2,1 ha plote.</p> <p>Atkurti palankią apsaugos būklę didžiajam auksinukui tinkamoms buveinėms ne mažesniame kaip 0,6 ha plote, kuriame būtų reguliariai aptinkama didžiojo auksinuko individų.</p> <p>Išsaugoti palankią apsaugos būklę šarvuotajai skėtei tinkamoms buveinėms ne mažesniame kaip 2,9 ha plote, kuriame būtų reguliariai aptinkami šarvuotosios skėtės individai.</p> <p>Pleištinė skėtė*</p>
14.	Naujanerių apylinkės	50,7	Vilniaus m., Vilniaus r.		9020 Plačialapių ir mišrūs miškai 9180 Griovų ir šlaitų miškai	
15.	Vanagynės miškas II	172	Vilniaus r.		9020 Plačialapių ir mišrūs miškai 9050 Žolių turtingi eglynai	
16.	Nemenčinės apylinkės	1434,44	Vilniaus r.		9010 Vakarų taiga	
17.	Vilnios upės slėnis ties Mickūnais	208,6	Vilniaus r.			<p>Atkurti palankią apsaugos būklę buveinei „3260, Upių sraunumos su kurklių bendrijomis“ ne mažesniame kaip 39 ha plote.</p> <p>Išsaugoti palankią apsaugos būklę buveinei „6230, Rūšių turtingi briedgaurynai“ ne mažesniame kaip 0,1 ha plote.</p> <p>Atkurti palankią apsaugos būklę buveinei „6230, Rūšių turtingi briedgaurynai“ ne mažesniame kaip 1,1 ha plote.</p> <p>Pasiekti buveinės „6230, Rūšių turtingi briedgaurynai“ susiformavimą ne mažesniame kaip 0,2 ha plote.</p>

					<p>Išsaugoti palankią apsaugos būklę buveinei „6270, Rūšių turtingi smilgynai“ ne mažesniame kaip 0,4 ha plote.</p> <p>Atkurti palankią apsaugos būklę buveinei „6270, Rūšių turtingi smilgynai“ ne mažesniame kaip 2,8 ha plote.</p> <p>Pasiekti buveinės „6270, Rūšių turtingi smilgynai“ susiformavimą ne mažesniame kaip 0,6 ha plote.</p> <p>Atkurti palankią apsaugos būklę buveinei „6410, Melvenynai“ ne mažesniame kaip 0,2 ha plote.</p> <p>Išsaugoti palankią apsaugos būklę buveinei „6430, Eutrofiniai aukštieji žolynai“ ne mažesniame kaip 1,8 ha plote.</p> <p>Atkurti palankią apsaugos būklę buveinei „6430, Eutrofiniai aukštieji žolynai“ ne mažesniame kaip 2 ha plote.</p> <p>Išsaugoti palankią apsaugos būklę buveinei „6450, Aliuvinės pievos“ ne mažesniame kaip 4 ha plote.</p> <p>Atkurti palankią apsaugos būklę buveinei „6450, Aliuvinės pievos“ ne mažesniame kaip 34 ha plote.</p> <p>Išsaugoti palankią apsaugos būklę buveinei „6510, Šienaujamos mezofitų pievos“ ne mažesniame kaip 3 ha plote.</p> <p>Atkurti palankią apsaugos būklę buveinei „6510, Šienaujamos mezofitų pievos“ ne mažesniame kaip 20 ha plote</p> <p>Pasiekti buveinės „6510, Šienaujamos mezofitų pievos“ susiformavimą ne mažesniame kaip 1,5 ha plote.</p> <p>Išsaugoti palankią apsaugos būklę buveinei „7140, Tarpinės pelkės ir liūnai“ ne mažesniame kaip 3,5 ha plote.</p> <p>Išsaugoti palankią apsaugos būklę buveinei „91D0, Pelkiniai miškai“ ne mažesniame kaip 10 ha plote.</p> <p>Išsaugoti palankią apsaugos būklę ūdrai tinkamai buveinei ne mažesniame kaip 100 ha plote, kuriame būtų reguliariai aptinkami ūdros individai.</p> <p>Atkurti palankią apsaugos būklę ovaliajai geldutei tinkamai buveinei ne mažesniame kaip 29 ha plote, kuriame būtų reguliariai aptinkami ovaliosios geldutės individai.</p> <p>Išsaugoti palankią apsaugos būklę auksuotajai šaškytei tinkamai buveinei ne mažesniame kaip 0,15 ha plote, kuriame būtų reguliariai aptinkami auksuotosios šaškytės individai.</p>
--	--	--	--	--	---

						Atkurti palankią apsaugos būklę auksotajai šaškytei tinkamoms buveinėms ne mažesniame kaip 0,5 ha plote, kuriame būtų reguliariai aptinkami auksotosios šaškytės individai.
18.	Pavilnių ir Antakalnio apylinkės	259,84	Vilniaus m. sav.		9010, Vakarų taiga 9050, Žolių turtingi eglynai 9180, Griovų ir šlaitų miškai	

Specialiojo plano rengėjų nuomone, esamoms ir numatytoms VMBP gatvėms nustatomos gatvių ribos neturės neigiamos įtakos Natura 2000 teritorijoms. Priešingai, nustačius gatvių ribas pagal kategorijas, atsiras teisinės galimybės įgyvendinti STR rekomendacijas, įrengti dviračių ir pėsčiųjų takus, įveisti gatvių želdinius, o tuo pačiu padidinti viešojo transporto prieinamumą, didins gatvių tinklo rišlumą ir tankį, taip sumažinant transporto srautų koncentraciją. Specialiuoju planu siekiama esamoms ir numatytoms VMBP gatvėms nustatyti raudonąsias linijas, kuriose, pagal kiekvienai kategorijai keliamus reikalavimus būtų įrengti pėsčiųjų ir dviračių takai, želdinių juostos, užtikrintas eismo juostų skaičius ir jų plotis.

Kelios buveinių apsaugai svarbios teritorijos yra kertamos esamų gatvių, kurioms specialiojo plano sprendiniais siekiama nustatyti raudonąsias linijas. Abiejų koncepcijų variantais C kategorijos Žaliųjų Ežerų gatvė kerta Kryžiuokų miško ir Ežerėlių komplekso BAST teritorijas. Taip pat abiejų alternatyvų atvejais esamomis gatvėmis yra kertamos Riešės upės slėnio, Neries upės, Vilnios upės BAST teritorijos. Abiejų koncepcijos variantų sprendiniai Natura 2000 teritorijų atžvilgiu pateikiami 1 ir 2 prieduose.

Specialiojo plano rengėjai, siekdami užtikrinti, kad specialiojo plano sprendiniai neturėtų neigiamo poveikio saugomoms gamtos ir kultūros paveldo vertybėms, numato, kad rengiant tolimesnius teritorijų detaliuosius planus ir/ar techninius projektus, kurie bus reikalingi specialiojo plano sprendinių įgyvendinimui, privaloma vadovautis Gamtos paveldo objektų nuostatais, Gamtinio karkaso nuostatais, Lietuvos Respublikos Nekilnojamojo kultūros paveldo apsaugos įstatymo reikalavimais, Saugomų teritorijų ir Specialiųjų žemės naudojimo sąlygų įstatymo nuostatomis bei kitais, saugomų teritorijų, gamtos ir kultūros paveldo apsaugą reglamentuojančiais įstatymais bei teisės aktais.

Informacija apie teritorijose vykdytus saugomų vertybių tyrimus ir monitoringą bei jų duomenų analizę

Aplinkos ministerijos užsakymu 2014 m. šalyje buvo vykdomi Europos Bendrijos svarbos natūralių buveinių inventorizavimo tyrimai. Pagal šiuos duomenis matyti, kad buveinės išsidėsto visoje savivaldybės teritorijoje. Dažniausiai sutinkamos miškų ir pievų buveinės (9080 Pelkėti lapuočių miškai, 9050 žolių turtingi elglynai, 9010 Vakarų taiga, 91D0 Pelkiniai miškai, 91E0 Aliuviniai miškai, 6510 Šienaujamos mezofitų pievos, 6270 Rūšių turtingos ganyklos ir ganomos pievos ir kt.) (5 pav.).

Didžiąją Valstybinės aplinkos monitoringo programos priemonių, skirtų gyvosios gamtos būklės vertinimui, dalį sudaro stebėjimai, skirti Europos Bendrijai svarbių rūšių, buveinių ir paukščių migracijos susitelkimo vietų būklės vertinimui. Tai turi užtikrinti, kad būtų sukaupta informacija, kuri sudarys sąlygas nustatyti jautriausias Europos biologinės įvairovės sritis ir užkirsti kelią jos nykimui. Valstybinio aplinkos monitoringo dalis yra Paukščių direktyvos ir Buveinių direktyvos rūšių apskaita. Apskaitos vykdomos daugelyje Lietuvos saugomų teritorijų. Kiekviena paukščių, kitų gyvūnų ir augalų rūšis turi savo stebėjimo vietas (taškus, maršrutus ir plotus). Rūšių monitoringas periodiškai vykdomas kiekvienai rūšiai individualiai. Yra rūšys, kurios apskaitomos kasmet, kitos kas antri metai, kas trys, kas penki. Pagal priskirtas saugomas teritorijas, apskaitą vykdo saugomų teritorijų specialistai - ekologai, biologai.

Kiti patvirtinti, rengiami ar įgyvendinami planai ar programos įsteigtose ar potencialiose „Natura 2000“ teritorijose:

Bendrieji planai:

- Lietuvos Respublikos teritorijos bendrasis planas, T00087007, 2021-11-19;
- Vilniaus miesto savivaldybės teritorijos bendrasis planas, T00086338, 2021-06-08;

Specialieji planai:

- Vilniaus miesto dviračių takų specialusis planas, T00072197, 2014-07-11;
- Vilniaus miesto savivaldybės Panerių erozinio kalvyno kraštovaizdžio draustinio specialusis planas ir nuostatai, T00073795, 2014-11-06;
- Verkių regioninio parko tvarkymo plano korektūra, T00083532, 2019-06-20;
- Verkių regioninio parko ir jo zonų bei buferinės apsaugos zonos ribų plano korektūra, T00083501, 2019-06-13;
- Pavilnių regioninio parko tvarkymo planas, T00054276 (100002000301), 2009-07-10,;
- Pavilnių regioninio parko ir jo zonų ribų planas, T00054274 (100002000299), 2009-06-18,;

- „Vilniaus miesto šilumos ūkio specialiojo plano atnaujinimas“, patvirtintas Vilniaus miesto savivaldybės tarybos 2018-05-09 sprendimu Nr. 1-1525;
- Vilniaus apskrities miškų tvarkymo schema, T00071421, 2014-05-16.
- Kraštovaizdžio ir biologinės įvairovės išsaugojimo 2015-2020 metų veiksmų planas;
- Nacionalinė miškų ūkio sektoriaus plėtros 2012-2020 metų programa;
- Lietuvos kraštovaizdžio politikos krypčių aprašas;
- Europos kraštovaizdžio konvencijos įgyvendinimo gairės;
- Nacionalinė aplinkos apsaugos strategija;
- ES Biologinės įvairovės strategija iki 2030 metų

Specialiojo plano sprendiniais siekiama nustatyti raudonąsias linijas esamoms ir numatytoms VMBP gatvėms, kurios padėtų užtikrinti būtiną esamų gyventojų aprūpinimą viešuoju transportu, padidintų esamo susisiekimo tinklo rišlumą ir tankį bei sumažintų transporto srautų koncentraciją. Specialiojo plano sprendinių įgyvendinimas nedarys neigiamų pasekmių nei saugomoms teritorijoms, nei šiose teritorijose saugomoms vertybėms ir kraštovaizdžiui.

Vadovaujantis Planų ar programų ir planuojamos ūkinės veiklos įgyvendinimo poveikio įsteigtoms ar potencialioms „Natura 2000“ teritorijoms reikšmingumo nustatymo tvarkos aprašo 37 punktu, rengiant teritorijų planavimo dokumentus, susijusių su įsteigtomis ar potencialiomis „Natura 2000“ teritorijomis ar artima joms aplinka, poveikio įsteigtoms ar potencialioms „Natura 2000“ teritorijoms reikšmingumas nustatomas prieš statinio projektavimo sąlygų išdavimą. Jeigu veiklos įgyvendinimas bus susijęs su įsteigtomis ar potencialiomis „Natura 2000“ teritorijomis ar artima joms aplinka, tai statytojas (užsakovas) kreipiasi į Direkciją, kurios administruojamoje teritorijoje yra įsteigtos ar potencialios „Natura 2000“ teritorijos. Šio specialiojo plano sprendiniais jokia veikla, galimai turinti poveikį Natura 2000 teritorijoms, nėra planuojama.

3 lentelė. Veiklos analizė.

Veiklos analizė			
A dalis		B dalis	
Aspektai	Pastabos	Atskirų veiklos aspektų poveikio reikšmingumas (reikšmingas/nereikšmingas/nežinomas)	Pastabos
<p>Individualūs plano ar programos aspektai (pavieniui ar kartu su kitais planais ar programomis) ar jų kombinacijos, kurie gali daryti poveikį įsteigtoms ar potencialioms „Natura 2000“ teritorijoms¹:</p> <ul style="list-style-type: none"> • numatoma teritorijos vystymo bendroji erdvinė koncepcija: Yra įvertinami iki šio specialiojo plano rengimo pradžios parengti teritorijų dokumentų sprendiniai (tame tarpe galiojančio bendrojo plano sprendiniai). Abiejų koncepcijos variantų įgyvendinimas užtikrintų iki šiol parengtų teritorijų planavimo dokumentų sprendinių įgyvendinimo tąsą, nepažeistų teritorijoje galiojančių veiklos apribojimų, užtikrintų mieste saugų ir patikimą susisiekimą magistralinėse gatvėse, mažintų transporto srautų koncentraciją. • numatomi teritorijos naudojimo funkciniai prioritetai: Nenumatomi. • numatomi teritorijos tvarkymo, reglamentavimo, naudojimo ir apsaugos principai/ypatumai: <i>Specialiojo plano objektas - inžinerinių komunikacijų koridoriai (nustatomose A, B ir C kategorijų gatvių ribose) miesto teritorijoje, nėra įtrauktas į specialiųjų žemės naudojimo sąlygų įstatymą ir jam nėra taikomi šio įstatymo reikalavimai. Planuojamoje teritorijoje esančių inžinerinių komunikacijų apsaugos zonos nustatomos vadovaujantis Specialiosiomis žemės naudojimo sąlygomis. Tuo atveju, jeigu pertvarkant ar įrengiant naujus transporto infrastruktūros objektus inžinerinės komunikacijos perkeliamos arba įrengiamos naujos, apsaugos zonos nustatomos nuo naujai įrengtų komunikacijų padėties, tačiau specialiojo plano rengimo apimtyje šie veiksmai nėra numatomi ir detalizuojami.</i> • statybų mastas (dydis): šiuo specialiuoju planu nenumatoma. • žemės paėmimo poreikis, teritorijos dydis (ha), kur numatoma keisti pagrindinę žemės tikslinę paskirtį, nurodant, iš kokios paskirties į kokią: <i>Specialiojo plano objektas - inžinerinių komunikacijų koridoriai (nustatomose A, B ir C kategorijų gatvių ribose) miesto teritorijoje. Specialiojo plano sprendiniais nėra vykdomas žemės paėmimo visuomenės poreikiams procesas, tačiau šio dokumento sprendiniai gali būti pagrindas pradėti tokių procedūrų. Tikslus žemės paėmimo poreikis galės būti nustatytas tik konkretizuotų sprendinių stadijoje. Žemės paėmimo visuomenės poreikiams procesas vykdomas žemės įstatymo nustatyta tvarka.</i> 			

<ul style="list-style-type: none"> • atstumas nuo įsteigtų ar potencialių „Natura 2000“ teritorijų arba pagrindinių teritorijų vertybių: <i>Buveinių apsaugai svarbias teritorijas yra kertamos esamų gatvių, kurioms specialiojo plano sprendiniais siekiama nustatyti raudonąsias linijas. Abiejų koncepcijų variantais esama C kategorijos Žaliųjų Ežerų gatvė kerta Kryžiokų miško ir Ežerėlių komplekso BAST teritorijas. Taip pat abiejų alternatyvų atvejais esamomis gatvėmis yra kertamos Riešės upės slėnio, Neries upės, Vilnios upės BAST teritorijos. Tačiau nauji susisiekimo koridoriai Natura 2000 teritorijose neplanuojami ir poveikis šioms teritorijoms nenumatomas.</i> • resursų poreikiai (dideli energijos ar gamtos išteklių poreikiai): <i>Specialiuoju planu nenumatoma.</i> • emisijos (į žemę, vandenį, orą), įskaitant triukšmą: <i>Specialiojo plano sprendiniais nenumatoma.</i> • įgyvendinimo ir eksploatacijos metu susidarysiantis didelis atliekų kiekis (nurodyti kategoriją): <i>Specialiojo plano sprendiniais nenumatoma.</i> • uždarymo (veiklos nutraukimo) metu susidarysiantis didelis atliekų kiekis (nurodant kategoriją): <i>Specialiojo plano sprendiniais nenumatoma.</i> • numatomi didelės apimties žemės kasybos darbai: <i>Specialiojo plano sprendiniais nenumatoma. Konkrečių inžinerinės infrastruktūros objektų ir su jais susijusių veiklų realus poveikis konkrečioms teritorijoms turėtų būti įvertintas rengiant techninį projektą. Jo rengimo metu turėtų būti nustatytos darbų rūšys ir apimtys, siekiant įvertinti ar tie darbai atitinka „Bendrijų buveinių ar paukščių apsaugai svarbių teritorijų nuostatuose“ (patvirtintuose 2004 m. kovo 15 d. Nr. 276) reglamentuotą leidžiamų darbų sąrašą paukščių ir buveinių apsaugai skirtoje teritorijoje.</i> • numatomi fiziniai aplinkos pokyčiai: <i>Specialiojo plano sprendiniais nenumatoma.</i> • transportavimo poreikiai: <i>Specialiojo plano sprendiniais nenumatoma.</i> • statybos, eksploataavimo, uždarymo trukmė: <i>Specialiojo plano sprendiniais nenumatoma.</i> • kiti aspektai ar jų kombinacijos (organizatoriaus nuožiūra): <i>Specialiojo plano sprendiniais nenumatoma.</i> 			
---	--	--	--

Pastaba: 1) ¹ – Netaikoma aspektams, kai planuose ar programose sprendiniai šiais aspektais nenumatomi.

4 lentelė. Veiklos sąlygojamų teritorijų pokyčių analizė

Veiklos sąlygojamų teritorijų pokyčių analizė			
A dalis		B dalis	
Teritorijų pokyčiai	Pastabos	Teritorijų pokyčių reikšmingumo įvertinimas (nereikšmingas/ mažai reikšmingas/ reikšmingas)	Pastabos
<p>Tikėtini teritorijų pokyčiai, jų priežastys ir juos sukeliančios veiklos rūšys:¹</p> <ul style="list-style-type: none"> • natūralių buveinių tipų ploto ir (arba) rūšių buveinių ploto sumažėjimas: <i>SP sprendiniai nesprendžia natūralių buveinių tipų ploto ir rūšių buveinių ploto sumažėjimo.</i> • didelis rūšių trikdymas: <i>nenumatomas.</i> • natūralių buveinių ar rūšių užimtų plotų suskaidymas: <i>nenumatomas</i> • rūšių ar populiacijų tankumo sumažėjimas: <i>nenumatomas.</i> • invazinių rūšių išplitimas: <i>SP sprendiniais nesprendžiamas.</i> • medžiojamųjų gyvūnų ir verslinę reikšmę turinčių žuvų rūšių išteklių kitimas: <i>SP sprendiniais nesprendžiamas.</i> • gyvūnų maitinimosi, migracijos, veisimosi ar žiemojimo vietų suardymas: <i>nenumatomas.</i> • hidrologinio režimo pokyčiai, įskaitant vandens cheminių ir fizinių savybių kaitą, eutrofikacijos padidėjimą daugiamečių bei metinių vandens lygio svyravimų apimtį bei periodiškumo pokyčius: <i>SP sprendiniais nesprendžiamas.</i> • žemės naudmenų struktūros ir vyraujančių žemės ūkio kultūrų pokyčiai, miško kirtimai (pagal plotą ir išskertamos medienos tūrius), sausinamos žemės plotas (ha): <i>SP sprendiniais nesprendžiamas.</i> • gruntinio vandens slūgsojimo gylio pakeitimai, reljefo pakeitimai: <i>SP sprendiniais nesprendžiamas.</i> • eolinių procesų pasikeitimas, erozijos suaktyvėjimas: <i>SP sprendiniais nesprendžiamas.</i> • kiti pokyčiai (organizatoriaus nuožiūra): <i>nėra.</i> 			

Pastabos:

1) ¹ Netaikoma aspektams, kai planuose ar programose sprendiniai šiais aspektais nenumatomi.

2) Plano ar programos rengimo organizatorius (jo pasitelktas konsultantas) pateikia topografinį planuojamos teritorijos atvaizdą, kurioje bus įgyvendinama programa, žemėlapij (M 1: 50 000).

Informaciją, reikalingą plano ar programos įgyvendinimo poveikio įsteigtoms ar potencialioms „Natura 2000“ teritorijoms reikšmingumui nustatyti, pateikė (pavadinimas arba vardas, pavardė, adresas, telefonas, faksas, elektroninis paštas, data): Vida Bujauskienė, tel. 8-612-43146, Vida.bujauskiene@vplanas.lt, 2023-05-08.

Plano ar programos įgyvendinimo poveikio įsteigtoms ar potencialioms „Natura 2000“ teritorijoms reikšmingumą nustatė: (pareigos, vardas, pavardė, parašas, data):

Vida Bujauskienė, tel. 8-612-43146, Vida.bujauskiene@vplanas.lt, 2023-05-08

PRIEDAI

Priedas 1. I koncepcijos sprendinių variantas NATURA 2000 teritorijų atžvilgiu (schema)

