

Objektas – Vieno buto gyvenamojo namo Juozo Gabrio g. 13, Vilniuje, statybos projektas

UAB „STUDIJA PS“ tel.: +37061811933 el.p.: pauliusarch@yahoo.com		
Etapas	Projektinis pasiūlymas	
Laida	0	
Objektas	<u>VIENO BUTO GYVENAMOJO NAMO JUOZO GABRIO G. 13, VILNIUJE, STATYBOS PROJEKTAS</u>	
Kompleksas	2021.06.26 -NS-PP	
Statybos rūšis	Nauja statyba	
Statinio kategorija	Neypatingas	
Projekto dalis	Projektiniai pasiūlymai	Byla : PP
Statytojas	K. K.	Tvirtinu
PROJEKTO VADOVAS A1477 PDV A1477 DIREKTORIUS	P. DEDELĖ Atestato Nr. A 1477 P. DEDELĖ Atestato Nr. A 1477 P. DEDELĖ	

Objektas – Vieno buto gyvenamojo namo Juozo Gabrio g. 13, Vilniuje, statybos projektas**TURINYS**

Dalies žymuo	Pavadinimas	Lapo nr.
	Dokumentų žiniaraštis	
2021-06-16-NS-PP	Antraštinis lapas	1
2021-06-16-NS-PP	Turinys	2
2021-06-16-NS-PP	Projektinių pasiūlymų rengimo užduotis	3-7
	DP ištrauka	8-19
2021-06-16-NS-PP	Bendrieji statinių rodikliai	20
2021-06-16-NS-PP	Aiškinamasis raštas	21-23
2021-06-16-NS-PP	Sklypo planas M 1: 500	24
2021-06-16-NS-PP	1a planas, rūšio planas M 1: 100	25
2021-06-16-NS-PP	Pjūvis A-A, fasadai M 1: 100	26
2021-06-16-NS-PP	Vizualizacijos	27

Forma patvirtinta
Vilniaus miesto
savivaldybės
administracijos direktoriaus
2019 m. d. Lapkričio 27d.
įsakymu Nr. 30-3052/19



VILNIAUS MIESTO SAVIVALDYBĖS ADMINISTRACIJA

PRITARIU
Vyriausiasis miesto architektas

(parašas)
20__m._____d.

PROJEKTINIŲ PASIŪLYMŲ RENGIMO UŽDUOTIS

20 m.
Vilnius

1. Statinio projekto pavadinimas: Vieno buto gyvenamojo namo Juozo Gabrio g. 13, Vilniuje, statybos projektas.
2. Nustatomi žemės sklypo naudojimo reglamentai

2.1.	užstatymo tipas	Vadovautis 2018-02-27 Vilniaus miesto savivaldybės administracijos direktoriaus pavaduotojo įsakymu Nr. A30-452 patvirtinto „Apie 3,8 ha teritorijos prie Žemosios gatvės detaliojo plano” (TPDR Reg. Nr. T00081754) sprendiniais.
2.2.	užstatymo tankis	
2.3.	užstatymo intensyvumas	
2.4.	aukštis (m) nuo statinių statybos zonos esamo žemės paviršiaus	
2.5.	maksimali absoliutinė altitudė (m)	
2.6.	aukštų skaičius (nuo–iki)	
2.7.	priklausomų želdynų plotas	
2.8.	automobilių stovėjimo vietų skaičius	Privalomas automobilių stovėjimo vietas projektuoti vadovaujantis STR 2.06.04:2014 „Gatvės ir vietinės reikšmės keliai. Bendrieji reikalavimai“ ir Vilniaus miesto savivaldybės tarybos patvirtintais sprendimais: 2017-12-20 sprendimu Nr. 1-1312 „Dėl Vilniaus miesto savivaldybės teritorijos suskirstymo į zonas pagal nustatytus automobilių stovėjimo vietų skaičiaus koeficientus schemas, kompensavimo už papildomai įrengtas automobilių stovėjimo vietas tvarkos aprašo ir sutarties formos tvirtinimo“ bei 2021-07-14 sprendimu Nr. 1-1083 „Dėl Vilniaus miesto savivaldybės teritorijos suskirstymo į zonas pagal nustatytus automobilių stovėjimo vietų skaičiaus koeficientus schemas tvirtinimo“.
2.9.	esamų medžių įvertinimas, taksacija	Prieš rengiant projektą atlikti sklype esančių medžių arboristinį būklės vertinimą (gamtiniai aplinkai ir kraštovaizdžiui). Pagrįsti medžių kirtimų būtinumą, jei medžiai kertami, Identifikuotus vertingus želdinius siekti išsaugoti/integruoti į sklypo sprendinius.

3. Kiti reikalavimai

3.1.	architektūrinės išraiškos priemonės: medžiagiškumas, spalva, tūrio formos, proporcijos, mastelis	<p>Architektūrinė išraiška bei tūrinis sprendimas turi derėti prie kraštovaizdžio, koncentruotis į integralumą, proporcijas ir užtikrinti, kad pastatų architektūrinė išraiška atitiktų Lietuvos Respublikos Architektūros įstatymo 11 str. ir Lietuvos Respublikos Statybos įstatymo 5 str. nustatytus architektūros kokybės kriterijus.</p> <p>Reaguoti į aplinkinio užstatymo charakterį bei mastelį. Pastatų išsidėstymo kompozicija sklype turi būti pagrįsta.</p> <p>Užtikrinti natūralių, geriausia vietinių statybinių medžiagų – plytos, medis, betonas, metalas, stiklas, naudojimą. Nurodyti fasadų apdailai parinktas medžiagas.</p>
3.2.	reikalavimai sklypo sutvarkymui ir apželdinimui	<p>Įvertinti kraštovaizdį, sklypo gamtinę situaciją, išsaugoti išraiškingas teritorijos reljefo formas, rekomenduojama vengti didelių nukasimų.</p> <p>Taikyti tvarius lietaus vandens surinkimo ir kitus tvarią aplinką formuojančius sprendinius panaudojant susiklosčiusios gamtinės situacijos potencialą. Rekomenduojamas sąlyginis didžiausias nelaidžių dangų kiekis sklype 40%.</p> <p>Užtikrinti insoliacijos, higienos ir priešgaisrinius reikalavimus. Nepažeisti trečiųjų asmenų interesų bei nepabloginti jų gyvenamosios aplinkos sąlygų.</p> <p>Numatyti dviračių saugyklos, požeminius konteinerių mišrioms komunalinėms atliekoms ir antrinėms žaliavoms surinkti arba patalpinti juos uždaroje požeminėje ar antžeminėje pastatų erdvėje ar priestate (2015 m. vasario 10 d. įsakymas Nr. A15-271/15(2.1.4-MP).</p>
3.3.	konteksto sąlygojami reikalavimai	<p>Vadovautis STR 2.02.09:2005 "Vienbučiai gyvenamieji pastatai" reikalavimais. Pastato patalpų išplanavimas, paskirtis, fasadų architektūrinė išraiška turi atitikti numatomo pastato funkciją.</p> <p>Projektuojami statiniai savo tūrine kompozicija turi derėti prie konteksto, kultūrinės ir gamtinės aplinkos.</p> <p>Nepažeisti trečiųjų asmenų interesų. Vadovaujantis STR 1.04.04:2017 „Statinio projektavimas, projekto ekspertizė“ 61 punktu. Projektiniai pasiūlymai turi būti suderinti su Statybos įstatymo 14 straipsnio 1 dalies 13 ir 15 punktuose nurodytais asmenimis.</p>
	reikalavimai susisiekimo ir inžinerinių tinklų plėtrai	<p>Susisiekimo ir inžinerinių tinklų sprendiniai pagal juos eksploatuojančių institucijų sąlygas bei vadovautis 2018-02-27 Vilniaus miesto savivaldybės administracijos direktoriaus pavaduotojo įsakymu Nr. A30-452 patvirtinto „Apie 3,8 ha teritorijos prie Žemosios gatvės detaliojo plano“ (TPDR Reg. Nr. T00081754) sprendiniais.</p> <p>Vadovautis „Susisiekimo pėsčiomis projektų Vilniaus miesto savivaldybėje rengimo ir įgyvendinimo rekomendacijomis“ (patvirtintomis Vilniaus miesto savivaldybės administracijos direktoriaus 2018-12-17 įsakymu Nr. 30-3844/18(2.1.1E-TD2).).</p>

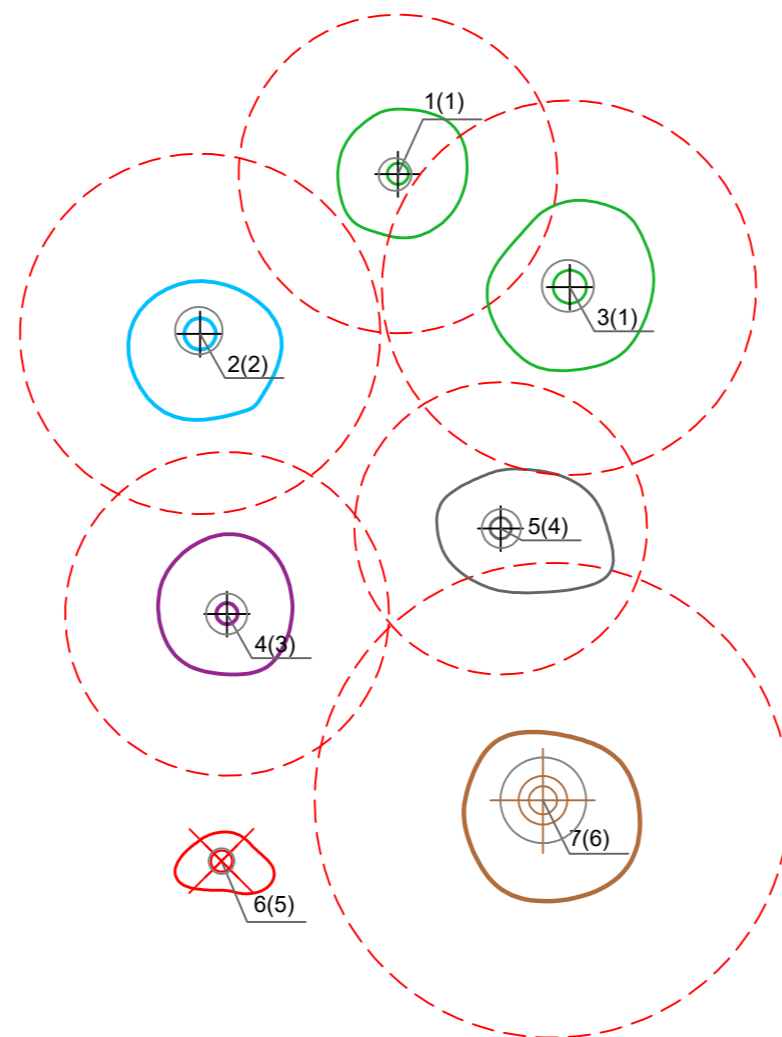
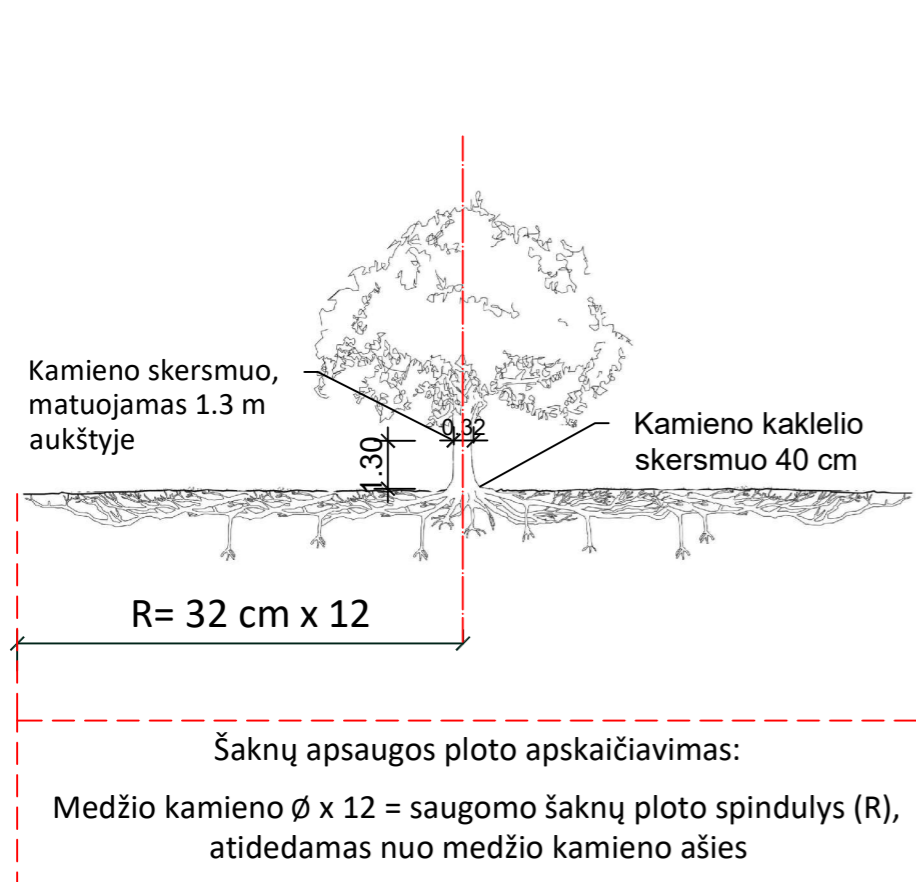
3.4.	kiti teritorijų planavimo dokumentuose nustatyti reikalavimai (bendruosiuose, specialiuosiuose planuose)	Vadovautis 2018-02-27 Vilniaus miesto savivaldybės administracijos direktoriaus pavaduotojo įsakymu Nr. A30-452 patvirtinto „Apie 3,8 ha teritorijos prie Žemosios gatvės detaliojo plano“ (TPDR Reg. Nr. T00081754) sprendiniais. Įvertinti Vilniaus miesto savivaldybės teritorijos bendrąjį planą (TPDR Reg. Nr. T00086338).
3.5.	su projekto įgyvendinimu susijusi būtina viešosios infrastruktūros plėtra	Įvertinti poreikį.
3.6.	projektinių pasiūlymų vaizdinės informacijos parengimas	<p>Projektinių pasiūlymų sudėtis pagal STR1.04.04:2017 „Statinio projektavimas, projekto ekspertizė“ 13 priedo reikalavimus. Projektiniai pasiūlymai viešinami STR1.04.04:2017 „Statinio projektavimas, projekto ekspertizė“ VIII skyriuje nustatyta tvarka. Informacinis stendas turi būti pakankamo dydžio (ne mažiau kaip 0,5 kv. m), stende pateikiama statinių išdėstymo sklype su gretima urbanistine aplinka vizualizacija, nurodoma stendo įrengimo ir išmontavimo datos ir kita privaloma informacija.</p> <p>Vadovautis 2019 m. gruodžio 16 d. Vilniaus miesto savivaldybės administracijos direktoriaus įsakymu Nr. 30-3178/19 patvirtintu „Projektinių pasiūlymų ir techninio projekto įtraukimo į GIS duomenų bazę ir geoportalą „Vilnius 3D planas“ tvarkos aprašu“.</p> <p>Patvirtinta projektinių pasiūlymų rengimo užduotis turi būti teikiama kaip projektinių pasiūlymų bylos sudėtinė dalis.</p>

Justina Lipskytė, tel. +370 671 87 954 el. paštas justina.lipskyte@vilnius.lt

Kristina Kiseliauskienė kristina.kiseliauskiene@vilnius.lt

Lietuvos Respublikos viešojo administravimo įstatymo 14 straipsnis: asmuo turi teisę apskųsti viešojo administravimo subjekto priimtą administracinį sprendimą arba veiksma (neveikimą), taip pat viešojo administravimo subjekto vilkinimą atlikti jo kompetencijai priskirtus veiksmus šio įstatymo nustatyta tvarka tam pačiam viešojo administravimo subjektui arba aukštesniam pagal pavaldumą viešojo administravimo subjektui, arba kitų įstatymų, reglamentuojančių ginčų, kylančių iš administracinių teisinių santykių, nagrinėjimą, nustatyta tvarka išankstinio ginčų nagrinėjimo ne teismo tvarka institucijai, arba administraciniam teismui

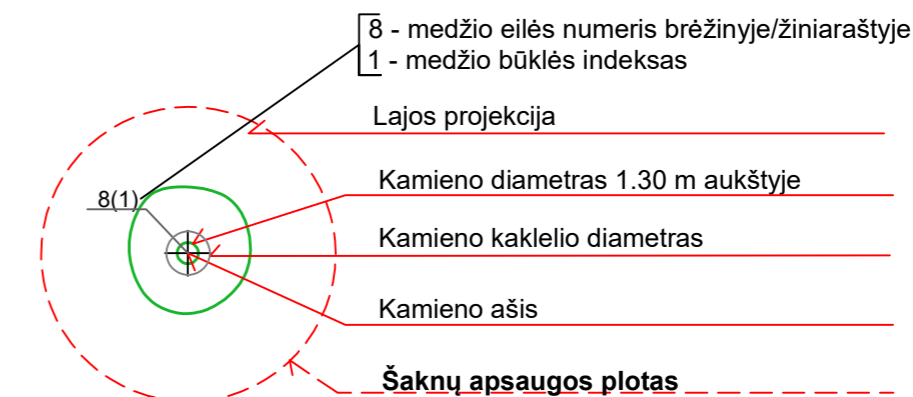
MEDŽIŲ LAJOS IR ŠAKNYNO PROJEKCIJOS ŽYMĖJIMAS BRĖŽINYJE



Medžio būklės indeksas

- 1 - GEROS BŪKLĖS MEDIS
žymens spalva RGB - 23,181,44
- 2 - PATENKINAMOS BŪKLĖS MEDIS
žymens spalva RGB - 0,191,255
- 3 - NEPATENKINAMOS BŪKLĖS MEDIS
žymens spalva RGB - 147,39,143
- 4 - BLOGOS BŪKLĖS MEDIS
žymens spalva RGB - 99,100,102
- 5 - ŠALINAMAS MEDIS
žymens spalva RGB - 205,32,39
- 6 - SAUGOMO GAMTOS OBJEKTO STATUSĄ TURINTIS MEDIS
žymens spalva RGB - 176,108,59

Šaknų apsaugos ploto spindulys senoliams medžiams (R) apskaičiuojamas kamieno \varnothing dauginant iš 15



Reikalavimai saugomam šaknų plotui:

- Saugomo šaknų ploto koregavimas galimas tik su arboristo leidimu, kiekviena situacija vertinama individualiai.
- Statinių ir pastatų projektavimas ir statybos darbai judinant gruntą galimi tik pagal arboristo rekomendacijas, naudojant patvirtintas, medžio gerovę išsaugančias technologijas.
- Saugomame šaknų plote draudžiama kelti ar žeminti esamo grunto lygį daugiau nei 10 cm.
- Kasimo darbai vykdomi tik su kvalifikuoto arboristo priežiūra, rankiniu būdu ar naudojant oro kastuvą.
- Saugomame šaknų plote draudžiama sandėliuoti statybines medžiagas ir gruntą, įvažiuoti mechanizuotomis transporto priemonėmis ar jas ten statyti.
- Saugomas šaknų plotas aptveriamas apsaugine, ne žemesne kaip 2 m. aukščio tvora su įspėjamaisiais ženklais. Tvorą privalo likti visų darbų metu, net jei dalis darbų patenka į šią zoną.

Pastaba 1: Jei medžių šalinimas yra numatytas DP, pažymimas šių medžių šaknų saugojimo plotas plane bei kamieno kaklelio diametras.

Pastaba 2: Rengiant topo nuotrauką, atliekama medžių taksacija su tikslia medžio kamieno ašies vieta.

Pastaba 3: Numatant medžių (išskyrus uosialapius klevus) kirtimą, taikomas adekvatus kompensavimas naujais želdiniais - kertamo medžio diametras kompensuojamas tokia pat sodinamų medžių diametrų suma, papildomai numatoma galimybė kompensuoti krūmų masyvais, kur 1 cm medžio kamieno diametro yra tolygus 2 m² krūmų masyvo plotui (jei sodinami 60-80 cm sodinukai, 2-4 vnt/m² tankiu, priklausomai nuo augalo rūšies ir situacijos).

Pastaba 4: Saugomo gamtos objekto statusą turinčiam medžiui, šaknų apsaugos ploto spindulys (R) apskaičiuojamas kamieno \varnothing dauginant iš 12.

ŽELDINIŲ INVENTORIZACIJOS LENTELĖS PAVYZDYS

Nr. plane	Medžio rūšis lietuviškai	Medžio rūšis lotyniškai	Kamieno diametras cm 1.30 m aukštyje (cm)	Kamieno diametras ties kamieno kakleliu (cm)	Saugomo šaknų ploto spindulys (R) (m)	Saugomas šaknų plotas (m ²)	Lajos projekcija nuo ašies Š,R,P,V kryptimis (m)	Medžio būklės indeksas 1, 2, 3, 4, 5	Siūlomos/būtiniosios arboristinės/tvarkymo priemonės
1	2	3	4	5	6	7	8	9	10
8	Paprastasis klevas	Acer platanoides	32	40	3,84	11,57	3; 4,3; 5; 3,4	1	Formuojamasis genėjimas

DETALŪS METADUOMENYS

Dokumento sudarytojas (-ai)	Vilniaus miesto savivaldybė 188710061, Konstitucijos pr. 3, LT-09601, Vilnius
Dokumento pavadinimas (antraštė)	DĖL PROJEKTINIO PASIŪLYMO RENGIMO UŽDUOTIES PATVIRTINIMO J.GABRIO G. 13
Dokumento registracijos data ir numeris	2022-02-11 Nr. A659-58/22(3.3.2.26E-MPA)
Dokumento gavimo data ir dokumento gavimo registracijos numeris	–
Dokumento specifikacijos identifikavimo žymuo	ADOC-V1.0
Parašo paskirtis	Pasirašymas
Parašą sukūrusio asmens vardas, pavardė ir pareigos	Mindaugas Pakalnis, Vilniaus miesto savivaldybės administracijos vyriausiasis architektas, Administracijos direktorius
Sertifikatas išduotas	MINDAUGAS PAKALNIS LT
Parašo sukūrimo data ir laikas	2022-02-10 23:29:42 (GMT+02:00)
Parašo formatas	XAdES-T
Laiko žymoje nurodytas laikas	2022-02-10 23:29:55 (GMT+02:00)
Informacija apie sertifikavimo paslaugų teikėją	EID-SK 2016, AS Sertifitseerimiskeskus EE
Sertifikato galiojimo laikas	2020-11-03 20:19:13 – 2025-11-02 23:59:59
Informacija apie būdus, naudotus metaduomenų vientisumui užtikrinti	"Registravimas" paskirties metaduomenų vientisumas užtikrintas naudojant "RCSC IssuingCA, VI Registru centras - i.k. 124110246 LT" išduotą sertifikatą "Dokumentų valdymo sistema Avilys, Vilniaus miesto savivaldybės administracija, į.k. 188710061 LT", sertifikatas galioja nuo 2021-12-20 09:38:49 iki 2024-12-19 09:38:49
Pagrindinio dokumento priedų skaičius	1
Pagrindinio dokumento priedamų dokumentų skaičius	–
Priedamo dokumento sudarytojas (-ai)	–
Priedamo dokumento pavadinimas (antraštė)	–
Priedamo dokumento registracijos data ir numeris	–
Programinės įrangos, kuria naudojantis sudarytas elektroninis dokumentas, pavadinimas	Dokumentų valdymo sistema „Avilys“, versija 3.5.56
Informacija apie elektroninio dokumento ir elektroninio (-ių) parašo (-ų) tikrinimą (tikrinimo data)	Atitinka specifikacijos keliamus reikalavimus. Visi dokumente esantys elektroniniai parašai galioja (2022-02-11 13:41:26)
Paieškos nuoroda	–
Papildomi metaduomenys	Nuorašą suformavo 2022-02-11 13:41:26 Dokumentų valdymo sistema „Avilys“



VILNIAUS MIESTO SAVIVALDYBĖS
ADMINISTRACIJOS DIREKTORIAUS PAVADUOTOJAS

ĮSAKYMAS
DĖL APIE 3,8 HA TERITORIJOS PRIE ŽEMOSIOS GATVĖS DETALIOJO PLANO
TVIRTINIMO

2018 m. vasario 27 d. Nr. A30-452
Vilnius

Vadovaudamasi Lietuvos Respublikos teritorijų planavimo įstatymu, Lietuvos Respublikos aplinkos ministro 2014 m. sausio 2 d. įsakymu Nr. D1-8 „Dėl Kompleksinio teritorijų planavimo dokumentų rengimo taisyklių patvirtinimo“ patvirtintomis Kompleksinio teritorijų planavimo dokumentų rengimo taisyklėmis ir Vilniaus miesto savivaldybės administracijos direktoriaus 2017 m. lapkričio 30 d. įsakymo Nr. 40-594 „Dėl Vilniaus miesto savivaldybės administracijos direktoriaus pavaduotojos Danutos Narbut įgaliojimų“ 1.1.8 papunkčiu ir atsižvelgdama į Valstybinės teritorijų planavimo ir statybos inspekcijos prie Aplinkos ministerijos 2018 m. vasario 2 d. teritorijų planavimo dokumento patikrinimo aktą Nr. REG58751:

1. T v i r t i n u apie 3,8 (trijų ir aštuonių dešimtųjų) ha teritorijos prie Žemosios gatvės, Naujosios Vilnios seniūnijoje, detalųjį planą ir jo sprendinius. (Lietuvos Respublikos teritorijų planavimo dokumentų rengimo ir teritorijų planavimo proceso valstybinės priežiūros informacinėje sistemoje (TPDRIS) teritorijų planavimo dokumentas (TPD) Nr. K-VT-13-16-238). Pagrindinis brėžinys pridedamas.

2. N u s t a t a u, kad planavimo organizatorius patvirtintą detalųjį planą nustatyta tvarka per 5 darbo dienas turi pateikti įregistruoti Lietuvos Respublikos teritorijų planavimo dokumentų registre.

Administracijos direktoriaus pavaduotoja

Danuta Narbut

Nuorašas tikras
Vilniaus miesto savivaldybės administracijos
Teisės departamento Dokumentų valdymo
skyriaus vyr. specialistė

Audronė Juodzevičienė
20 12 02 27



SPRENDINIŲ KONKRETIZAVIMO ETAPO AIŠKINAMASIS RAŠTAS

SPRENDINIAI

Planuojamos teritorijos esamos būklės įvertinimas buvo atliktas atskiru etapu, kuriam gautas Vilniaus miesto savivaldybės administracijos Miesto plėtros departamento 2017-07-28 pritarimas raštu Nr.A51-50428/17(2.15.1.21-MP2).

1.1. **Aplinkos apsauga.** *Detalusis planas parengtas, vadovaujantis Aplinkos apsaugos agentūros išduotomis Teritorijų planavimo sąlygomis Nr. REG 10435.*

1.1.1. Gamtinės vertybės. Želdynai ir viešųjų erdvių sistema (5.1) su pažymėta planuojamos teritorijos vieta:




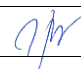
Papildomi reglamentai nenumatyti.

1.1.2. Gamtinio karkaso ir želdynų reglamentai probleminėse teritorijose (5.2.) su pažymėta planuojamos teritorijos vieta:



Planuojama teritorija į gamtinės migracijos koridoriaus įtakos zoną nepatenka.

1.1.3. Miesto ir aplinkinių gamtinio karkaso schema (5.3) su pažymėta planuojamos teritorijos vieta:

KVAL. PATV. DOK. NR.					Teritorijų planavimo dokumento pavadinimas		
					APIE 3,8 HA TERITORIJOS PRIE ŽEMOSIOS GATVĖS DETALUSIS PLANAS		
A897	PV	Sigita Dagelienė		2017	Teritorijų planavimo projekto dokumento, brėžinio pavadinimas		Laida
					AIŠKINAMASIS RAŠTAS		0
LT	Teritorijų planavimo organizatorius				Teritorijų planavimo projekto žymuo		Lapas
	Vilniaus miesto savivaldybės administracija				VP14-35		1



Planuojamos teritorija patenka į Nacionalinio migracinio koridoriaus zonas.

Planuojama teritorija ribojasi su Pavilnių regioniniu parku, bet į jo teritoriją nepatenka. Planuojamoje teritorijoje valstybinės reikšmės miškų nėra. Į planuojamą teritoriją patenka už jos ribų esančio vandens telkinio pakrantės apsaugos juostos/zonos dalis.

Atsižvelgiant į AAA sąlygose nurodytą sąlygą Nr.1, planuojant atsižvelgta į Gamtinio karkaso nuostatų reikalavimus:

- sklypų užstatymo plotas neviršija 30% ribos,
- priklausomųjų želdynų plotas padidintas iki 35%.
- planuojamas atskirųjų/vietinių želdynų plotas, skirtas vienam gyventojui, yra padvigubintas.

Planuojamoje teritorijoje infrastruktūra projektuojama, tikintis, kad gyventojų skaičius čia bus apie 80-120 žmonių. Teritorijoje suplanuotas 1642 kv.m. dydžio atskirųjų želdynų sklypas.

1.1.4. Ištrauka iš www.geoportal.lt apleistų žemių erdviųjų duomenų rinkinio.



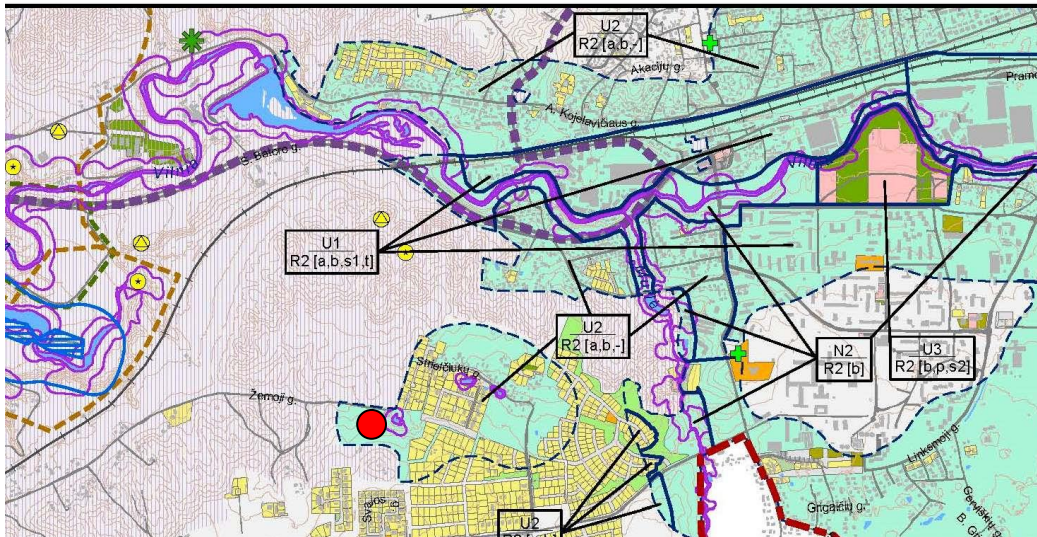
Pietvakarinę planuojamos teritorijos dalį užima savaiminių želdynų grupės, priskirtos apleistų žemių kategorijai. Atsižvelgdami į tai, kad teritorijų planavimo dokumento įgyvendinimo terminai užsitęsia, o tarp žėlinių pasitaiko berželių, pušelių bei kitų vertingų rūšių jaunų augalų, kurie kelių metų bėgyje galės būti priskirtini saugotinų augalų grupei, sklypams Nr.7-27, kurie patenka į apleistų žemių plotus siūlome pritaikyti apribojimus pagal LR vyriausybės nutarimo Nr. 343 dėl specialiųjų žemės ir miško naudojimo sąlygų skyriaus XXVII (Saugotini želdynai-medžiai ir krūmai - augantys ne miškų ūkio žemėje) reikalavimus. Tačiau tiksliųjų matavimų duomenų nustatymo stadijoje, prieš įrašant spec. sąlygas konkrečiam sklypui tikslinga atlikti papildomą šių želdinių įvertinimą.

Siekiant išsaugoti išraiškingas teritorijos reljefo formas, rekomenduojama vengti didelių nukasimų ir užstatymą siūloma terasuoti.

Teritorijų planavimo projekto žymuo	Lapas	Lapų	Laida
	VP14-47	2	10

Vadovaudamiesi *Vilniaus miesto savivaldybės administracijos Miesto plėtros departamento išduotomis sąlygomis REG 36964* detaliojo plano pagrindiniame brėžinyje pažymėjome vandens telkinio pakrantės apsaugos juostą, o sklypui Nr. 29 yra pritaikėme apribojimus pagal LR vyriausybės nutarimo Nr. 343 Dėl specialiųjų žemės ir miško naudojimo sąlygų skyriaus XXIX. (Vandens telkinių apsaugos juostos ir zonos) reikalavimus, vadovaudamiesi Vilniaus miesto vandens telkinių slėnių apsaugos ir pritaikymo rekreacijai specialiajame plane nustatyta šio vandens telkinio apsaugos zona.

Kadangi gretimybėje esantis vandens telkinys į planuojamą teritoriją nepatenka, o pakrantės juosta pažymėta Vietinio želdyno sklype, kuris savo naudojimo būdu neprieštaruoja pakrantės juostoje nustatytos ūkinės veiklos tipui, specialiajame plane jam nustatytos pakrantės apsaugos juostos/apsaugos zonos nekeitėme.



1.2. Aplinkos higiena. Teritorijai galioja NVSC išduotos teritorijų planavimo sąlygos Nr.REG8032.

Teritorijai geriamas vanduo bus tiekiamas iš centralizuotų miesto tinklų. Planuojamos teritorijos šilumos poreikiai bus tenkinami juos prijungiant prie centralizuotų miesto tinklų, todėl oro taršos iš stacionarių šaltinių planuojamoje teritorijoje nebus. Šilumos poreikiai bus tenkinami dujomis.

Ūkio ir buitės nuotekos bus centralizuotai surenkamos į planuojamą nuotekynę ir nuvedamos į miesto tinklus.

Gyvenamieji pastatai sklypuose turi būti išdėstyti taip, kad:

- netrukdytų natūraliam patalpų apšvietimui; atitiktų natūralaus patalpų apšvietimo reikalavimus;
- Vadovaujantis trečiųjų asmenų pagrįstų interesų apsaugos principu, gyvenamųjų pastatų išdėstymo reikalavimai galioja kitiems, naujai statomiems ir rekonstruojamiems statiniams. Šie reikalavimai laikomi įvykdytais, jeigu atstumas nuo užstojančio statinio yra:
 - ne mažesnis negu jo aukštis;
 - atstumai gali būti mažesni, jeigu pro užstoto pastato langus bus garantuojamas ne mažesnis kaip 60° regėjimo kampas horizontalioje plokštumoje.

Automobilių statymas gatvėse planuojamas, vadovaujantis STR 2.06.04:2014 „Gatvės ir vietinės reikšmės keliai. Bendrieji reikalavimai“ XIII. Skyriaus „Automobilių stovėjimo reglamentavimas“ p.p. 107, 110, 112 bei 113 reikalavimais.

Namų valdose antrinių žaliavų ir atliekų surinkimo, jas rūšiuojant, aikštelės numatomos prie įvažiavimų/išvažiavimų gyvenamųjų sklypų ribose, numatytos detalioju planu vietos gali būti tikslinamos. Techninių projektų rengimo stadijose, atliekų aikštelės vieta bus parinkta kiekviename

Teritorijų planavimo projekto žymuo	Lapas	Lapų	Laida
VP14-47	3	10	0

sklype individualiai, priklausomai nuo projektuojamo statinio ir užstatymo gretimuose sklypuose, laikantis teisės aktų reikalavimų.

Inžinerinės infrastruktūros tinklai bei įrenginiai planuojami, vadovaujantis apsaugos zonų, reglamentuojamų Specialiosiomis žemės ir miško naudojimo sąlygomis bei sanitarinių apsaugos zonų ribų nustatymo ir režimo taisyklių reikalavimais, užtikrinant galimo neigiamo fizinės ir cheminės taršos poveikio žmonių sveikatai prevenciją.

Tuo atveju, jei planuojamoje teritorijoje bus numatoma ūkinė veikla, atitinkanti Lietuvos Respublikos planuojamos ūkinės veiklos poveikio aplinkai vertinimo įstatymo 1 ar 2 priedų sąrašų reikalavimus, prieš statybos/techninį projektą turės būti atliekamos Lietuvos Respublikos planuojamos ūkinės veiklos poveikio aplinkai vertinimo įstatyme numatytos procedūros.

Gyvenamoji statyba čia numatyta Vilniaus miesto bendrajame plane.

Planuojama teritorija yra nutolusi nuo triukšmo ir taršos šaltinių. Autotransporto DVN planuojamoje teritorijoje neviršija leistinų ribinių reikšmių.

Arti planuojamos teritorijos nėra radiotechninių įrenginių, galinčių turėti neigiamo poveikio žmogaus sveikatai.

2. Gaisrinė sauga: Detalusis planas parengtas vadovaujantis Vilniaus apskrities priešgaisrinės gelbėjimo valdybos išduotomis Teritorijų planavimo sąlygomis Nr.REG10279.

Detalusis planas rengiamas, vadovaujantis Gaisrinės saugos normomis teritorijų planavimo dokumentams rengti.

Rengiant statinių techninius projektus turės būti įgyvendintos ir Gaisrinės saugos pagrindiniuose reikalavimuose numatytos sąlygos gaisrų gesinimo ir gelbėjimo automobiliams privažiuoti prie kiekvieno statinio, gaisro gesinimo vandens šaltinio ir gaisrinio hidranto.

Detaliajame plane yra nurodyti maksimalūs leistini statybos zonos bei aukštingumo reglamentai, kurie techninių projektų stadijose bus detalizuojami.

Gaisro plitimas į gretimus pastatus privalo būti ribojamas užtikrinant saugius atstumus tarp pastatų lauko sienų t.y. priešgaisrinius atstumus. Detaliojo plano sprendiniuose numatomiems gyvenamiesiems pastatams nustatant statybos zoną, ribą ir linijas, pagal pastatams keliamus priešgaisrinių atstumų reikalavimus yra pasirinktas I atsparumo ugniai laipsnis. Konkretūs priešgaisrinių atstumų tarp pastatų reikalavimai ir taikymo sąlygos gali būti keičiami bei įgyvendinami techninių projektų rengimo stadijose, patikslinus atsparumo ugniai klasę taip, kaip tai išdėstyta Gaisrinės saugos pagrindiniuose reikalavimuose [6.5].

3.1. Urbanistiniai sprendiniai: detalusis planas parengtas, vadovaujantis Vilniaus miesto savivaldybės Miesto plėtros departamento išduotomis teritorijų planavimo sąlygomis Nr.REG36964:

Detaliojo plano galiojimo ribose yra suplanuotos trys teritorijos, sekanciai:

T1 – gyvenamoji teritorija – vienbučių ir dvibučių gyvenamųjų pastatų statybos sklypai. Šioje teritorijoje suplanuoti 28 sklypai, kuriems numatyti sekantys privalomieji teritorijos naudojimo reglamentai:

Sklypams Nr. 1- 6:

- Teritorijos naudojimo tipas – GG- gyvenamoji teritorija;
- Žemės naudojimo paskirtis – KT- kita;
- Žemės naudojimo būdas – G1- vienbučių/dvibučių gyvenamųjų pastatų;
- Leistinas pastatų aukštis – 8,5 -11 m nuo žemės paviršiaus, maksimali altitudė 204- 207m;
- Užstatymo tankis – 29-30%;
- Užstatymo intensyvumas – 0,4;

Teritorijų planavimo projekto žymuo	Lapas	Lapų	Laida
	VP14-47	4	10

- Užstatymo tipas – vd – vienbutis ir dvibutis užstatymas;
- Priklausomųjų želdynų dalis sklypuose – 35%;
- Pastatų aukštų skaičius – iki 3;

Sklypams Nr. 7- 27:

- Teritorijos naudojimo tipas – GG- gyvenamoji teritorija;
- Žemės naudojimo paskirtis – KT- kita;
- Žemės naudojimo būdas – G1- vienbučių/dvibučių gyvenamųjų pastatų;
- Leistinas pastatų aukštis – 8,5 -11 m nuo žemės paviršiaus, maksimali altitudė 207-218 m;
- Užstatymo tankis – 28-30%;
- Užstatymo intensyvumas – 0,4;
- Užstatymo tipas – vd – vienbutis ir dvibutis užstatymas;
- Priklausomųjų želdynų dalis sklypuose – 35%;
- Pastatų aukštų skaičius – iki 3;
- sklypai patenka į apleistų žemių plotus, kuriems tikslinga pritaikyti apribojimus pagal LR vyriausybės nutarimo Nr. 343 dėl specialiųjų žemės ir miško naudojimo sąlygų skyriaus XXVII (Saugotini želdynai-medžiai ir krūmai - augantys ne miškų ūkio žemėje) reikalavimus. Tačiau duomenų nustatymo stadijoje, prieš įrašant spec. sąlygas konkrečiam sklypui privaloma atlikti papildomą šių želdinių įvertinimą.

Sklypui Nr. 28:

- Teritorijos naudojimo tipas – GG- gyvenamoji teritorija;
- Žemės naudojimo paskirtis – KT- kita;
- Žemės naudojimo būdas – G1- vienbučių/dvibučių gyvenamųjų pastatų;
- Leistinas pastatų aukštis – 8,5 -11 m nuo žemės paviršiaus, maksimali altitudė 204- 207m;
- Užstatymo tankis – 30%;
- Užstatymo intensyvumas – 0,4;
- Užstatymo tipas – vd – vienbutis ir dvibutis užstatymas;
- Priklausomųjų želdynų dalis – 35%;
- Pastatų aukštų skaičius – iki 3;

T2 – gyvenamoji teritorija – atskirųjų želdynų teritorijos. Šioje teritorijoje suplanuotas 1 sklypas, kuriems numatyti sekantys privalomieji teritorijos naudojimo reglamentai:

Sklypui Nr. 29:

- Teritorijos naudojimo tipas – GG- gyvenamoji teritorija;
- Žemės naudojimo paskirtis – KT- kita;
- Žemės naudojimo būdas – E- atskirųjų želdynų teritorijos;
- Rekreaciniai želdynai– vietiniai želdynai;
- Sklypui galioja LR vyriausybės nutarimo Nr. 343 dėl specialiųjų žemės ir miško naudojimo sąlygų skyriaus XXIX. Paviršinio vandens telkinių apsaugos zonos ir pakrantės apsaugos juostos reikalavimai.

Teritorijų planavimo projekto žymuo	Lapas	Lapų	Laida
VP14-47	5	10	0

T3 – inžinerinės infrastruktūros teritorija – susisiekimo ir inžinerinių komunikacijų aptarnavimo objektų teritorijos, susisiekimo ir inžinerinių tinklų koridorių teritorijos. Šioje teritorijoje suplanuoti 5 sklypai, kuriems numatyti sekantys privalomieji teritorijos naudojimo reglamentai:

Sklypams Nr. 30, 31 :

- Teritorijos naudojimo tipas – TI – inžinerinės infrastruktūros teritorija;
- Žemės naudojimo paskirtis – KT- kita;
- Žemės naudojimo būdas – I2- susisiekimo ir inžinerinių komunikacijų koridorių teritorijos;

Sklypui Nr. 32, 33 :

- Teritorijos naudojimo tipas – TI – inžinerinės infrastruktūros teritorija;
- Žemės naudojimo paskirtis – KT- kita;
- Žemės naudojimo būdas – I1- susisiekimo ir inžinerinių komunikacijų aptarnavimo objektų teritorijos;
- Priklausomųjų želdynų dalis sklype – 12%;
- Pastatų paskirtis – nuotekų siurblinė bei paviršinių nuotekų valymo įrenginiai.

Sklypui Nr. 34 :

- Teritorijos naudojimo tipas – TI – inžinerinės infrastruktūros teritorija;
- Žemės naudojimo paskirtis – KT- kita;
- Žemės naudojimo būdas – I1- susisiekimo ir inžinerinių komunikacijų aptarnavimo objektų teritorijos;
- Pastatų aukštų skaičius – 1 a.
- Priklausomųjų želdynų dalis sklype – 12%;
- Pastatų paskirtis – modulinė transformatorinė.

3.2. Vandentiekio ir buitinių nuotekų tinklai : *Apie 3,8 ha teritorijos prie Žemosios g. gatvės detalusis planas parengtas vadovaujantis sąlygomis detaliam planavimui išduotomis UAB „Vilniaus vandenys“ Nr. 16/1844 (2016 08 05).*

Planuojamoje teritorijoje numatoma mažaaukštė gyvenamoji statyba (29 vienbučių-dvibučių statybai).

Atliekant skaičiavimus, planuojamoje teritorijoje, buvo vertinta, kad kiekviename sklype bus po 4 gyventojus.

Vandentiekio tinklai :

Apskaičiuotas maksimalus vandens kiekis (buitinėms reikmėms) nuo planuojamos teritorijos – 38 m³/parą, 9 m³/val.

Pagal UAB „Vilniaus vandenys“ išduotas sąlygas, vandentiekio tinklai planuojami iki ankščiau suplanuotų vandentiekio tinklų pasijungimo nuo esamų tinklų vietos (Vietovės lygmens sklypo (Kad.nr.0101/0157:2107) esančio Rokantiškių k., Naujosios Vilnios sen., Vilniaus detalusis planas) S. Lozoraičio ir Degutiškių g. sankryžos. Vandentiekio tinklo trasa planuojama ankščiau suplanuotų ir suprojektuotų tinklų trasomis (Teritorijos Strelčiukų g. 23 ir 31 nedidelių veiklos mastų detalusis planas, nr. 887, Apie 76ha teritorijos prie Džiaugsmo g., Naujosios Vilnios seniūnijoje, detalusis planas, nr 1526,

Teritorijų planavimo projekto žymuo	Lapas	Lapų	Laida
VP14-47	6	10	0

Vietovės lygmens sklypo (Kad.nr.0101/0157:2107) esančio Rokantiškių k., Naujosios Vilnios sen., Vilniaus detalusis planas, Vandentiekia ir nuotekynė gyv. namų grupei, projekto rengėjas UAB „Technokratija). Kiekvienam sklypui numatomi vandentiekio įvadai, kurių skaičius ir padėtis tikslinama techninio projekto rengimo metu.

Pagal „Lauko gaisrinio vandentiekio tinklų ir statinių projektavimo ir įrengimo taisyklės“ kvartalo teritorijoje gali kilti vienas gaisras. Gaisrų gesinimui planuojamas vandens kiekis – 15 l/s. Vandentiekio tinklas kvartalo viduje projektuojamas žiedinis.

Gaisrų gesinimui kvartalo viduryje suplanuoti priešgaisriniai rezervuarai su vandens paėmimo šuliniu. Prie rezervuarų suplanuota aikštelė 12x12m gaisrinių automobilių apsisukimui. Taip pat numatyti antžeminiai priešgaisriniai hidrantai. Vandens apėmimo šulinys ir hidrantai išdėstomi taip, kad atstumas nuo hidranto iki tolimiausio gesinamo statinio taško būtų ne didesnis kaip 200m, pagal ugniagesių galimą nutiesti gaisrinės žarnos ilgį.

Vandentiekio tinklų apsaugos zona kinta 2,5m - 5,0m nuo vamzdžio išorinės sienelės į abi puses (priklausomai nuo planuojamo tinklo paklojimo gylio).

Planuojant vandentiekio tinklus, atsižvelgiama, kad jų apsaugos zona nepatektų į planuojamų sklypų teritorijas.

Buitinių nuotekų tinklai :

Apskaičiuotas maksimalus buitinių nuotekų kiekis nuo planuojamos teritorijos – 38 m³/parą, 9 m³/val.

Pagal UAB „Vilniaus vandenys“ išduotas sąlygas, vandentiekio tinklai planuojami iki ankščiau suplanuotų vandentiekio tinklų pasijungimo nuo esamų tinklų vietos (Vietovės lygmens sklypo (Kad.nr.0101/0157:2107) esančio Rokantiškių k., Naujosios Vilnios sen., Vilniaus detalusis planas) S. Lozoraičio ir Degutiškių g. sankryžos. Vandentiekio tinklo trasa planuojama ankščiau suplanuotų ir suprojektuotų tinklų trasomis (Teritorijos Strelčiukų g. 23 ir 31 nedidelių veiklos mastų detalusis planas, nr. 887, Apie 76ha teritorijos prie Džiaugsmo g., Naujosios Vilnios seniūnijoje, detalusis planas, nr 1526, Vietovės lygmens sklypo (Kad.nr.0101/0157:2107) esančio Rokantiškių k., Naujosios Vilnios sen., Vilniaus detalusis planas, Vandentiekia ir nuotekynė gyv. namų grupei, projekto rengėjas UAB „Technokratija).

Kiekvienam sklypui numatomi išvadai, kurie prie kvartalinių tinklų numatomi jungti per tarpinį šulinį. Išvadų skaičius ir padėtis tikslinama techninio projekto rengimo metu.

Buitinės nuotekos kvartalo viduje surenkamos savitakiniais buitinių nuotekų tinklais F1P iki planuojamos buitinių nuotekų siurblinės NS-01. Nuo buitinių nuotekų siurblinės nuotekos tekinamos iki esamų buitinių nuotekų tinklų S.Lozoraičio g.

Buitinių nuotekų tinklų apsaugos zona kinta 2,5m - 5,0m nuo vamzdžio išorinės sienelės į abi puses (priklausomai nuo planuojamo tinklo paklojimo gylio). Buitinių nuotekų siurblinės apsaugos zona – 10m nuo jos išorinių sienelių.

Planuojant buitinių nuotekų tinklus ir siurblines, atsižvelgiama, kad jų apsaugos zona nepatektų į planuojamų sklypų teritorijas.

PASTABOS:

1. **Tai yra detaliojo planavimo sprendiniai prie esamos situacijos. Detalesnėse ir vėlesnėse projektavimo stadijose, būtina patikslinti visus esamos situacijos duomenis ir galimybes.**
2. **Sprendiniai už detaliojo plano galiojimo ribų yra tik rekomendacinio pobūdžio.**
3. **Vandentiekio ir buitinių nuotekų tinklų ir įrenginių apsaugos zonos turi būti tikslinamos techninio projekto rengimo stadijoje.**

Teritorijų planavimo projekto žymuo	Lapas	Lapų	Laida
VP14-47	7	10	0

Paviršinių nuotekų tvarkymas.

Apie 3,8 ha teritorijos prie Žemosios g. gatvės detalusis planas parengtas vadovaujantis sąlygomis detaliam planavimui išduotomis UAB „Grinda“ Nr.REG36870, data 2017 07 12.

Paviršinių nuotekų nuvedimas planuojamas tik nuo kvartalo gatvių, šaligatvių dangų surenkant jas į lietaus surinkimo šulinėlius. Taip pat įvertinama, kad į gatves pritekės paviršinės nuotekos nuo gyvenamųjų namų stogu ir įvažiavimų. Planuojamoje teritorijoje paviršinių nuotekų tinklai L1P planuojami savitakiniai.

Paviršinių nuotekų kiekis nuo gatvių ir šaligatvių dangų apskaičiuojamas pagal UAB „Grinda“ rekomendacijas. Apskaičiuotas paviršinių nuotekų kiekis – 196l/s. Kadangi planuojamoje teritorijoje centralizuotų paviršinių nuotekų tinklų nėra ir planuojama teritorija nesiriboja su atviru vandens telkiniu galinčiu priimti paviršines nuotekas nuo planuojamos teritorijos, paviršinės nuotekos planuojamos surinkti į akumuliacinę-infiltracinę talpą. Talpos tūris (apskaičiuojamas 20 min lietaus trukmei) – 235m³. Akumuliacinei-infiltracinei talpai įrengti preliminariai numatomas 192m² plotas.

Prieš akumuliacinę-infiltracinę talpą numatomi paviršinių nuotekų valymo įrenginiai. Valymo įrenginių našumas – 15l/s. Tai pat turi būti įrengta paviršinių nuotekų apskaita Įrenginiai turi būti su nuotoline signalizavimo įranga dėl jų aptarnavimo.

Taip pat numatoma akumuliacinės-infiltracinės talpos apvedimo-persipylimo linija kuri baigiasi Žaliosios g. kelkraštyje šuliniu. Ateityje pastačius paviršinių nuotekų tinklus Žemosios g., apvedimo-persipylimo linija turėtų būti pajungta į centralizuotus tinklus.

Planuojamos teritorijos gatvių raudonosios linijos yra 12m pločio, tinklai planuojami važiuojamosios dalies viduryje. Paviršinių nuotekų tinklų apsaugos zona kinta 2,5m - 5,0m nuo vamzdžio išorinės sienelės į abi puses (priklausomai nuo planuojamo tinklo paklojimo gylio) kai vamzdžio diametras iki d400 ir po 10m į abi puses kolektoriams (≥ d400mm).

PASTABOS:

1. Tai yra detaliojo planavimo sprendiniai prie esamos situacijos. Detalesnėse ir vėlesnėse projektavimo stadijose, būtina pasitikslinti visus esamos situacijos duomenis ir galimybes.
2. Prieš rengiant paviršinių nuotekų tinklų techninį projektą reikalinga atlikti geologinius-geotechninius grunto tyrimus dėl galimybės įrengti infiltracinę talpą.
3. Sprendiniai už detaliojo plano galiojimo ribų yra tik rekomendacinio pobūdžio.
4. Paviršinių nuotekų tinklų ir įrenginių apsaugos zonos turi būti tikslinamos techninio projekto rengimo stadijoje.
5. Paviršinių nuotekų akumuliacinė - infiltracinė talpa, jos parametrai, tipas ir padėtis turi būti patikslinti techninio projekto rengimo stadijoje.

PDV-VN

Artūras Mazeliauskas atestato Nr. 22547

3.3. Elektros tiekimas

Teritorijos (3,8 Ha) prie Žemosios gatvės detaliojo plano elektros tiekimo tinklų dalis parengta vadovaujantis teritorijų planavimo sąlygomis Nr.REG36692, išduotomis AB „ESO“ (2017-07-11) ir Nr.REG48155, 2017-10-18.

Numatoma leistinoji naudoti galia apie 90 kW, III elektros energijos tiekimo patikimumo kategorija.

Elektros energijos tiekimas šiai teritorijai numatytas nuo naujai projektuojamos modulinės (1x160 kVA) gabarito transformatorinės MGMTT su 100kVA galios transformatoriumi. Transformatorinė projektuojamos apkrovos centre. MGMTT prijungiama 10 kV 120 mm² kabeliu, kuris tiesiamas įsijaunant tranzitu į 10 kV kabelių liniją MT-1839-OLS330.

Teritorijų planavimo projekto žymuo	Lapas	Lapų	Laida
VP14-47	8	10	0

Nuo MT 0,4 kV skirstyklos numatomi 0,4 kV magistraliniai kabeliai į kiekvieną iš abonentų kabelių/apskaitos skydų (KS/KAS).

Požeminės elektros kabelių linijos apsaugos zona - žemės juosta, kurios plotis po 1metrą nuo linijos konstrukcijų kraštinių taškų. Nuotolis nuo šios linijos iki pastatų ir statinių - 0,6 metro. Projektuojamų kabelių skerspjūvius tikrinti pagal ilgalaikes leistinas ir trumpojo jungimo sroves bei įtampos nuostolius linijose. Kertant gatvę, kabelius kloti valdomo prastūmimo būdu ne mažesniame kaip 1 m gylyje. Susikirtimuose su kitais inžinieriais tinklais projektuojamus elektros kabelius apsaugoti PVC vamzdžiais.

3.4. Gatvių apšvietimo tinklai

Projektuojamo kvartalo gatvių apšvietimas numatomas nuo UAB „Vilniaus gatvių apšvietimo tinklai“ projektuojamo maitinimo punkto MP, nutiesiant nuo jo reikiamo pralaidumo galios (apšvietimo) kabelius skirtingomis gatvėmis bei numatant gatvių apšvietimo šviestuvus.

Gatvių apšvietimo tinklų maitinimo skydai prijungti nuo MT turi būti numatyti apskaitos skydas (KAS).

Kvartalo viduje naujai projektuojamos gatvės priskirtinos D2 kategorijai, kuriose bus projektuojamas gatvės apšvietimas.

Po gatve kabelius kloti valdomo prastūmimo būdu, ne mažesniame kaip 1 m gylyje. Po gatve ir susikirtimuose su kitais inžinieriais tinklais projektuojamus elektros kabelius apsaugoti PVC vamzdžiais. A, B, C kategorijų gatvėse šviestuvų atramos turi būti įrengtos ne arčiau kaip 1m atstumu nuo važiuojamosios dalies krašto, o kitose gatvėse šį atstumą galima sumažinti iki 0,6m, o gatvėse, skirtose tik lengvųjų automobilių eismui ir kuriomis nevažinėja visuomeninis transportas – iki 0,3m.

Gatvių apšvietimo kabelių parametrai ir jų techninės charakteristikos, šviestuvų tipas ir jų valdymo būdas bus sprendžiami techninio projekto rėmuose, gavus UAB „Vilniaus gatvių apšvietimo tinklai“ technines sąlygas.

PDV-E

Aušra Volskienė atesto Nr.33673

3.5. Lauko dujotiekio tinklai: *Apie 3,8 ha teritorijos prie Žemosios g. gatvės detaliojo plano parengtas dujotiekio dalis parengta vadovaujantis teritorijų planavimo sąlygomis Nr.REG36692, išduotomis AB „ESO“ (2017-07-11) ir Nr.REG48155, 2017-10-18.*

Šiame detaliame plane sprendžiame vidutinio slėgio dujotiekio tiesimą iki sklypo: apie 3,8 ha teritorijos prie Žemosios gatvės Vilniuje.

Prisijungimo vieta numatyta prie esamo vidutinio slėgio dujotiekio Ds110PE Žemojoje gatvėje.

Dujos bus naudojamos šildymui. Dujų suvartojimas 140 kub.m/h.

Sklypo gatvėse suprojektuotas vidutinio slėgio dujotiekis ir atšakos iki sklypo ribų. Ant sklypo ribos numatyti dujų slėgio reguliavimo ir apskaitos įtaisai.: Q10, G – 4T, G – 4T – 10vnt., Q6, G – 4T – 8vnt.

PDV-D

Jurijus Ausiejus atestato Nr. 14143

3.6. Transportinis aprūpinimas: *Apie 3,8 ha teritorijos prie Žemosios g. gatvės detalusis planas parengtas vadovaujantis sąlygomis detaliam planavimui išduotomis Vilniaus miesto savivaldybės administracijos Miesto ūkio ir transporto departamento Nr. REG7730.*

Planuojama teritorija šalia Žemosios gatvės Žemutiniame Pavilnyje. Žemosios gatvė jungiasi su Džiaugsmo gatve Pavilnyje ir per Pavilnio gatve su Markučiais. Gatvės kategorija žema – vietinė D1. Esamos gatvės, kurios profilis yra kelio, važiuojamosios dalies plotis 5-5,5m, dangos kokybė ties planuojama teritorija labai prasta. Transporto eismo intensyvumas, kur be išimties vyrauja lengvieji

Teritorijų planavimo projekto žymuo	Lapas	Lapų	Laida
	VP14-47	9	10

automobiliai, 35-50 automobilių per valandą abiem kryptimis. Tokį žemą eismo intensyvumą lemia vietovės geografinė padėtis ir prasta danga.



1 pav. Žemoji gatvė ir planuojama teritorija (Šaltinis: google.maps.lt)

Planuojama teritorija su dideliais aukščių perkritimais, todėl pasirinktas vienas įvažiavimas iš Žemosios gatvės su didesniais nuolydžiais ir du vidiniai akligatviai su mažesniais nuolydžiais, kad juose ant mažo išilginio nuolydžio būtų galima parkuoti ir lengvuosius automobilius. Žemosios gatvės, pagal STR 2.06.04:2014 „Gatvės ir vietiniai keliai. Bendrieji reikalavimai“ raudonosios linijos -15,0 m. Šioji gatvė į detaliojo plano ribas neįeina, todėl yra rekomendacinio pobūdžio. Vidinių gatvių skersiniai pjūviai ir orientaciniai aukščiai duoti grafinėje dalyje. Gatvių išilginiai gali būti koreguojami rengiant techninį projektą. Įvažiavimų ir išvažiavimų vietos brėžinyje yra sąlyginės ir gali būti stumdomos priklausomai nuo sklypų išplanavimo, atstumai tarp įvažiavimų neribojami, nes šių gatvių – privažiavimų kategorija – D2. Rekomenduojama nedaryti įvažiavimų į sklypus iš Žemosios gatvės, nes tam suplanuotos dubliuojantys privažiavimai. Atstumas tarp gatvės raudonųjų linijų vidinėse jungtyse -12,0 metrų, važiuojamosios dalies plotis – rekomenduojamas 5,5m, kad būtų galima jose parkuoti automobilį. Planuojamas eismo intensyvumas minimalus 15-20 aut./h, todėl važiuojamoji dalis būtų skirta ir dviratininkų eismui. Ties planuojamu įvažiavimu į planuojamą teritoriją ties sankryža su Žemosios gatve įvesti „gyvenamosios zonos“ statusą atitinkamais kelio ženklais. Bendru gyventojų sutarimu galimas ir kitas transporto eismo reguliavimas planuojamoje teritorijoje – įrengiant užtvartą, nes visą teritoriją yra akligatvinio tipo ir nėra jokių kitų bendramiestinės reikšmės traukos objektų. Turi būti sudarytos nevaržomos privažiavimo sąlygos spec. paskirties automobiliams.

Įvertinant tai, kad planuojamas transporto ir dviratininkų eismas šiose vidinėse gatvėse bus minimalus, galimas ir važiuojamosios dalies susiaurinimas iki 3,5-4,5 metro, nekeičiant detaliojo plano sprendinių ir paliekant akligatvių galuose suplanuotus apsisukimus 12x12m.

Rekomenduojama Žemutinėje gatvėje numatyti 3,0 m pločio bendrą pėsčiųjų –dviratininkų taką nuo planuojamos teritorijos pusės. Šioje gatvėje, susiformavus didesniai gyventojų skaičiui galimas ir viešojo transporto eismo pratęsimas nuo esamo galinio žiedo, nes 600m pasiekiamumas iš Džiaugsmo gatvės yra ant ribos.

Numatomas planuojamoje teritorijoje gyventojų skaičius apie 80-120 gyventojų, automobilių stovėjimo vietų skaičius sklypų viduje 80-160 priklausomai nuo pastatų naudingo ploto pagal STR 2.06.04:2014 „Gatvės ir vietiniai keliai. Bendrieji reikalavimai“ 30 lentelės 2016m. pakeitimus. Dviračių parkavimas privažiavimuose nenumatomas. Svečiams automobilių stovėjimas galimas esamuose privažiavimuose.

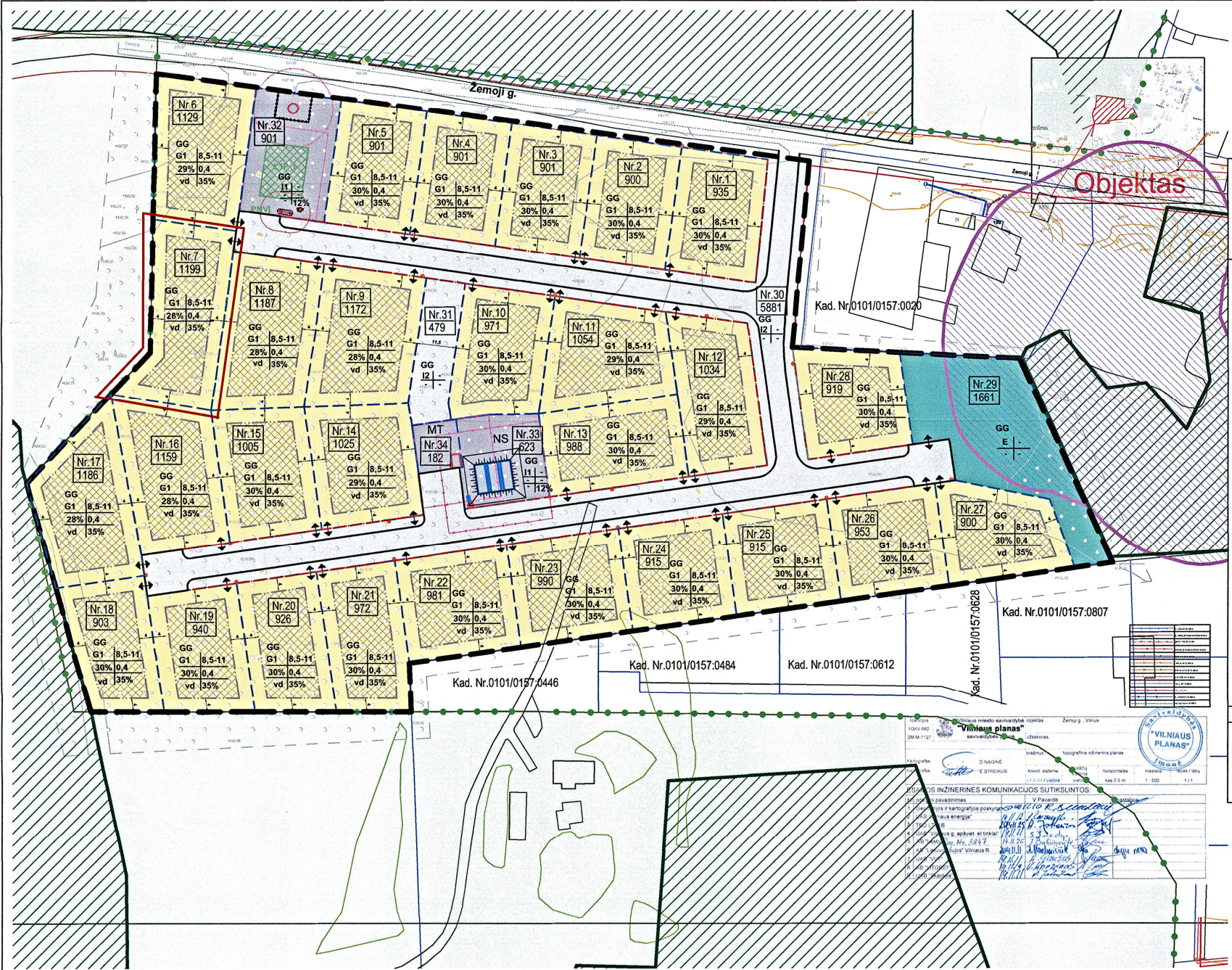
PDV

Vidualdas Valeika atestato NR.3534

Teritorijų planavimo projekto žymuo	Lapas	Lapų	Laida
VP14-47	10	10	0

PATVIRTINTA:

TERITORIJOS NAUDOJIMO REGLAMENTŲ APRĄŠOMOJI LENTELĖ



Teritorijos (jos dalies) Nr.	Sklypo Nr.	Sklypo (jo dalies) plotas kv.m.	Privalomieji teritorijos naudojimo reglamentai							Papildomi teritorijos naudojimo reglamentai						
			Teritorijos naudojimo tipas	Žemės naudojimo paskirtis	Žemės naudojimo būdai	Leistinas pastatų aukštis Nuo žemės paviršiaus, m	Užstatymo tankis %	Užstatymo intensyvumas	Užstatymo tipas	Galimi žemės sklypo dydžiai Mažiausi kv.m / Didžiausi kv.m	Priklausomųjų želdynų teritorijos plotas kv.m	Pastatų aukštų skaičius	Statinių paskirtys	Kiti reglamentai		
1.	1.	935	GG	KT	G1	8,5 - 11	207	30	0,4	vd	-	-	35	iki 3	-	-
	2.	900	GG	KT	G1	8,5 - 11	206	30	0,4	vd	-	-	35	iki 3	-	-
	3.	901	GG	KT	G1	8,5 - 11	205	30	0,4	vd	-	-	35	iki 3	-	-
	4.	901	GG	KT	G1	8,5 - 11	205	30	0,4	vd	-	-	35	iki 3	-	-
	5.	901	GG	KT	G1	8,5 - 11	204	28	0,4	vd	-	-	35	iki 3	-	-
	6.	1129	GG	KT	G1	8,5 - 11	204	28	0,4	vd	-	-	35	iki 3	-	-
	7.	1199	GG	KT	G1	8,5 - 11	206	28	0,4	vd	-	-	35	iki 3	-	-
	8.	1187	GG	KT	G1	8,5 - 11	206	28	0,4	vd	-	-	35	iki 3	-	Spec. sąlygos pagal LRV Nr.343, p.XXXII
	9.	1172	GG	KT	G1	8,5 - 11	207	30	0,4	vd	-	-	35	iki 3	-	-
	10.	971	GG	KT	G1	8,5 - 11	208	29	0,4	vd	-	-	35	iki 3	-	Spec. sąlygos pagal LRV Nr.343, p.XXXII
	11.	1054	GG	KT	G1	8,5 - 11	214	29	0,4	vd	-	-	35	iki 3	-	Spec. sąlygos pagal LRV Nr.343, p.XXXII
	12.	1034	GG	KT	G1	8,5 - 11	214	29	0,4	vd	-	-	35	iki 3	-	Spec. sąlygos pagal LRV Nr.343, p.XXXII
	13.	988	GG	KT	G1	8,5 - 11	214	29	0,4	vd	-	-	35	iki 3	-	Spec. sąlygos pagal LRV Nr.343, p.XXXII
	14.	1025	GG	KT	G1	8,5 - 11	214	29	0,4	vd	-	-	35	iki 3	-	Spec. sąlygos pagal LRV Nr.343, p.XXXII
	15.	1005	GG	KT	G1	8,5 - 11	215	30	0,4	vd	-	-	35	iki 3	-	Spec. sąlygos pagal LRV Nr.343, p.XXXII
	16.	1159	GG	KT	G1	8,5 - 11	216	28	0,4	vd	-	-	35	iki 3	-	Spec. sąlygos pagal LRV Nr.343, p.XXXII
	17.	1186	GG	KT	G1	8,5 - 11	216	28	0,4	vd	-	-	35	iki 3	-	Spec. sąlygos pagal LRV Nr.343, p.XXXII
	18.	903	GG	KT	G1	8,5 - 11	217	30	0,4	vd	-	-	35	iki 3	-	Spec. sąlygos pagal LRV Nr.343, p.XXXII
	19.	940	GG	KT	G1	8,5 - 11	217	30	0,4	vd	-	-	35	iki 3	-	Spec. sąlygos pagal LRV Nr.343, p.XXXII
	20.	926	GG	KT	G1	8,5 - 11	218	30	0,4	vd	-	-	35	iki 3	-	Spec. sąlygos pagal LRV Nr.343, p.XXXII
	21.	972	GG	KT	G1	8,5 - 11	218	30	0,4	vd	-	-	35	iki 3	-	Spec. sąlygos pagal LRV Nr.343, p.XXXII
	22.	981	GG	KT	G1	8,5 - 11	216	30	0,4	vd	-	-	35	iki 3	-	Spec. sąlygos pagal LRV Nr.343, p.XXXII
	23.	990	GG	KT	G1	8,5 - 11	216	30	0,4	vd	-	-	35	iki 3	-	-
	24.	915	GG	KT	G1	8,5 - 11	216	30	0,4	vd	-	-	35	iki 3	-	Spec. sąlygos pagal LRV Nr.343, p.XXXII
	25.	915	GG	KT	G1	8,5 - 11	217	30	0,4	vd	-	-	35	iki 3	-	Spec. sąlygos pagal LRV Nr.343, p.XXXII
	26.	953	GG	KT	G1	8,5 - 11	217	30	0,4	vd	-	-	35	iki 3	-	Spec. sąlygos pagal LRV Nr.343, p.XXXII
	27.	900	GG	KT	G1	8,5 - 11	217	30	0,4	vd	-	-	35	iki 3	-	Spec. sąlygos pagal LRV Nr.343, p.XXXII
	28.	919	GG	KT	G1	8,5 - 11	216	30	0,4	vd	-	-	35	iki 3	-	-
2.	29.	1661	GG	KT	E	-	-	-	-	-	-	-	-	-	Vietinis želdynas	Spec. sąlygos pagal LRV Nr.343, p.XXXII
3.	30.	5881	GG	KT	I2	-	-	-	-	-	-	-	-	-	-	-
	31.	479	GG	KT	I1	-	-	-	-	-	-	-	-	-	-	-
	32.	901	GG	KT	I1	-	-	-	-	-	-	-	-	-	-	PNV
	33.	623	GG	KT	I1	-	-	-	-	-	-	-	-	-	-	NS
	34.	182	GG	KT	I1	-	-	-	-	-	-	-	-	-	-	MT

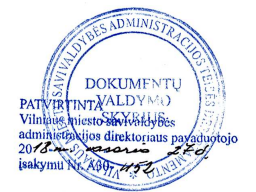
SUTARTINIAI ŽENKLAI

- Esamos sklypų ribos
- Naujos sklypų ribos
- Detaliojo plano galiojimo riba
- Gatvės raudonoji linija
- Važiuojamoji dalis
- Statybos riba
- n - sklypo numeris
m - sklypo plotas kv.m.
- Rekomenduojamos įvažiavimų vietos
- Inžinerinių statinių apsaugos zona
- Pavilnių regioninio parko teritorija
- Valstybiniai miškai

- Paviršinių vandens telkinių pakrantės apsaugos juosta / zona DP reglamentais
- Statybos zona
- G1 Vienbučių ir dvibučių gyvenamųjų pastatų teritorijos
- E Atskirųjų želdynų teritorijos
- I2 Susisiekimo ir inžinerinių tinklų koridorių teritorijos
- I1 Susisiekimo ir inžinerinių komunikacijų aptarnavimo objektų statybos teritorijos

TERITORIJOS NAUDOJIMO REGLAMENTAI

- T - Konkretus teritorijos naudojimo tipas -GG-gyvenamoji teritorija;
- 1 - galimi žemės naudojimo būdai - vienbučių ir dvibučių gyvenamųjų pastatų teritorijos;
 - 2 - leistinas pastatų aukštis metrais;
 - 3 - leistinas žemės sklypo užstatymo tankis procentais;
 - 4 - leistinas žemės sklypo užstatymo intensyvumas;
- a - užstatymo tipas - vd - vienbutis ir dvibutis užstatymas
b - privalomųjų želdynų norma procentais;



„Vilniaus planas“
Kopija tikra

Projekto vadovė
Sigita Dagalienė
Atestato Nr. A897

KVAL. PATV. DOK. NR.	Vilniaus planas			Statinio projekto pavadinimas APIE 3.8 HA TERITORIJOS PRIE ŽEMOSIOS GATVĖS DETALUSIS PLANAS	
A897	Projekto vadovė	Sigita Dagalienė	2017	Dokumento pavadinimas	Laida
	Architektė	Indrė Grabauskaitė	2017	PAGRINDINIS BRĖŽINYS M 1:1000	
LT	Statytojas ir (arba) užsakovas Vilniaus miesto savivaldybės administracijos direktorius			Dokumento žymuo	Lapas Lapų
				VP14-35	1 1

SKAITMENIZUOTA
Savivaldybės įmonė „Vilniaus planas“
GIS sklypius
Parašas
ASTA MAŽELE
Data
2017 10 11
4909

BENDRIEJI STATINIO RODIKLIAI

Pavadinimas	Mato vienetas	Kiekis
I. SKLYPAS		
1. sklypo plotas	m ²	1199
2. sklypo užstatymo intensyvumas	%	28
3. sklypo užstatymo tankumas	%	27
II. STATINIAI		
<i>Gyvenamieji pastatai</i>		
2.1. Vieno buto gyvenamasis pastatas :		
2.1.1. butų skaičius:	vnt.	1
2.1.2. bendrasis plotas:	m ²	333.32
2.1.2.1. gyvenamasis	m ²	168.53
2.1.2.2. negyvenamasis (verslo)	m ²	-
2.1.2.3. naudingasis	m ²	333.32
2.1.2.4. pagalbinis	m ²	42.62
2.1.2.5. rūsių (pusrūsių)	m ²	9.92
2.1.2.6. garažų	m ²	122.17
2.1.2.7. pastogės plotas	m ²	-
2.1.3. pastato tūris	m ³	1400
2.1.4. aukštų skaičius	vnt.	1
2.1.5. pastato aukštis	m	6.05
2.1.6. energetinio naudingumo klasė [5.41]		A++
2.1.7. pastato (patalpų) akustinio komforto sąlygų klasė [5.43]		C
2.1.8. pastato atsparumo ugniai laipsnis		II
2.1.9. kiti papildomi pastato rodikliai		-

Projekto vadovas: Paulius Dedelė A 1477

TVIRTINU : Užsakovas K. K.

A1477	PV	Vardas Pavardė: P. Dedelė	Dokumento žymuo: 2021-06- 16-NS-PP.BSR	Lapas	Lapų	Laida
				1	1	0

AIŠKINAMASIS RAŠTAS

PROJEKTINIŲ PASIŪLYMŲ RENGIMO PAGRINDAS

Statinio projektiniai pasiūlymai parengti vadovaujantis Statybos įstatymu ir kitais įstatymais, reglamentuojančiais statinio saugos ir paskirties reikalavimus, teisės aktais, reglamentuojančiais esminius statinio reikalavimus ir statinio techninius parametrus pagal statinių ar statybos produktų charakteristikų lygius ir klases, kitais teisės aktais, teritorijų planavimo ir normatyviniais statybos techniniais dokumentais, normatyviniais statinio saugos ir paskirties dokumentais.

Projekto rengimo privalomaisiais dokumentais:

- statinio projektavimo užduotimi;
- žemės sklypo teisinės registracijos Nekilnojamojo turto registre dokumentu.

Pasikeitus normatyvinių statybos techninių ar normatyvinių statinio saugos ir paskirties dokumentų nuostatom, naujos nuostatos rengiamam Projektui galioja šiais atvejais:

- jei jos įsigaliojo iki projektavimo darbų rangos sutarties pasirašymo dienos, su sąlyga, kad abiem atvejais normatyvinių dokumentų tvirtinimo dokumentuose nenustatyta kitaip;
- jei yra galiojančios spec. architektūrinės sąlygos ir inž. tinklų prisijungimo sąlygos, Projektas gali būti rengiamas vadovaujantis šių dokumentų patvirtinimo dieną galiojusiais teisės aktais, jei Statytojas nepageidauja, kad Projektas būtų rengiamas vadovaujantis Projekto rengimo metu galiojančiais teisės aktų reikalavimais.

NORMATYVINIAI IR KITI DOKUMENTAI

LR įstatymai:

- LR Statybos įstatymas (Galiojanti suvestinė redakcija nuo 2021-11-01).
 - LR Aplinkos apsaugos įstatymas (Galiojanti suvestinė redakcija nuo 2021-11-13).
 - LR Žemės įstatymas (Galiojanti suvestinė (2021-11-01)).
4. LR saugomų teritorijų įstatymas (Suvestinė redakcija nuo 2021-07-01 iki 2021-10-31)
 5. LR miškų įstatymas (Suvestinė redakcija nuo 2021-07-01).
 6. LR vandens įstatymas (Suvestinė redakcija nuo 2020-01-01).
 7. LR teritorijų planavimo įstatymas (Suvestinė redakcija nuo 2021-11-01).
 8. LR nekilnojamojo kultūros paveldo apsaugos įstatymas (Suvestinė redakcija nuo 2021-10-01).

Organizaciniai tvarkomieji statybos techniniai reglamentai:

- STR 1.01.08:2002. Statinio statybos rūšys (Galiojanti suvestinė redakcija (nuo 2018-06-21)).
- STR 1.01.03:2017 Statinių klasifikavimas (Galiojanti suvestinė redakcija (nuo 2020-06-16).
- STR 1.03.01:2016 Statybiniai tyrimai. Statinio avarija (Galiojanti suvestinė redakcija (nuo 2017-04-20)).
- STR1.04.04:2017 Statinio projektavimas, projekto ekspertizė (Galiojanti suvestinė redakcija (nuo 2021-10-30)).
- STR 1.05.01:2017 Statybą leidžiantys dokumentai. Statybos užbaigimas. Statybos sustabdymas. Savavališkos statybos padarinių šalinimas. Statybos pagal neteisėtai išduotą statybą leidžiantį dokumentą padarinių šalinimas (Galiojanti Suvestinė redakcija (2019-01-17 – 2021-10-30)).
- STR 1.06.01:2016 Statybos darbai. Statinio statybos priežiūra (Galiojanti suvestinė redakcija (nuo 2021-11-01)).
- STR 1.07.03:2017 Statinių techninės ir naudojimo priežiūros tvarka. Naujų nekilnojamo turto kadastro objektų formavimo tvarka (Galiojanti suvestinė redakcija (nuo 2021-03-03)).
- STR 1.12.06:2002. Statinio naudojimo paskirtis ir gyvavimo trukmė (Galiojanti suvestinė redakcija (nuo 2003-01-30)).

Techninių reikalavimų statybos techniniai ir kiti reglamentai:

A1477	PV	Vardas Pavardė: Paulius Dedelė	Dokumento žymuo: 2021-06-16-NS-PP.AR	Lapas	Lapų	Laida
				1	3	0

Objektas – Vieno buto gyvenamojo namo Juozo Gabrio g. 13, Vilniuje, statybos projektas

- STR 2.01.01(2):1999 Esminiai statinio reikalavimai. Gaisrinė sauga (Galiojanti suvestinė redakcija (nuo 2002-10-05)).
- STR 2.01.01(3):1999. Esminiai statinio reikalavimai. Higiena, sveikata, aplinkos apsauga (Galiojanti suvestinė redakcija (nuo 2002-11-09)).
- STR 2.01.02:2016 Pastatų energinio naudingumo projektavimas ir sertifikavimas (Galiojanti Suvestinė redakcija 2020-09-29).
- STR 2.01.07:2003 Pastatų vidaus ir išorės aplinkos apsauga nuo triukšmo (Galiojanti suvestinė redakcija nuo 2019-08-01).
- STR 2.02.01:2004 Gyvenamieji pastatai (Galiojanti suvestinė redakcija nuo 2019-01-09).
- STR 2.02.05:2004 Nuotekų valyklos. Pagrindinės nuostatos (Galiojanti suvestinė redakcija (nuo 2015-07-02)).
- STR 2.02.09:2005 Vienbučiai ir dvibučiai gyvenamieji pastatai (Galiojanti suvestinė redakcija (nuo 2018-02-08)).
- STR 2.05.02:2008 "Statinių konstrukcijos. Stogai (Galiojanti suvestinė redakcija (nuo 2014-10-02)).
- STR 2.05.03:2003 Statybinių konstrukcijų projektavimo pagrindai (Galiojanti suvestinė redakcija nuo 2013-07-19)
- STR 2.05.04:2003. Poveikiai ir apkrovos (Galiojanti suvestinė redakcija (nuo 2006-02-12)).
- STR 2.04.01:2018 Pastatų atitvaros. Sienos, stogai, langai ir išorinės įėjimo durys (Galiojanti suvestinė redakcija nuo 2021-01-30).
- STR 2.06.04:2014 Gatvės ir vietinės reikšmės keliai. Bendrieji reikalavimai (Galiojanti suvestinė redakcija nuo 2021-02-23).
- STR 2.07.01:2003 "Vandentiekis ir nuotekų šalintuvas. Pastato inžinerinės sistemos. Lauko inžineriniai tinklai (Galiojanti suvestinė redakcija nuo 2009-04-01).

Lietuvos Respublikos statybos normos, taisyklės ir kt.:

- Gaisrinės saugos pagrindiniai reikalavimai (Galiojanti suvestinė redakcija nuo 2020-05-01).
- RSN 156-94 Statybinė klimatologija (Galiojanti suvestinė redakcija nuo 2002-10-05) .
- Elektros įrenginių įrengimo bendrosios taisyklės (Galiojanti suvestinė redakcija 2020-07-31).
- Bendrosios gaisrinės saugos taisyklės (Galiojanti suvestinė redakcija nuo 2019-05-01).
- Gyvenamųjų pastatų gaisrinės saugos taisyklės (Galiojanti suvestinė redakcija nuo 2018-11-01).
- Stacionariųjų gaisrų gesinimo sistemų projektavimo ir įrengimo taisyklės (Galioja nuo 2017-08-17)
- Normatyviniai statinio saugos dokumentai (Galioja nuo 2016-05-01).

Higienos normos ir aplinkos apsaugos normatyviniai dokumentai:

- HN 33-2011 Triukšmo ribiniai dydžiai gyvenamuosiuose ir visuomeninės paskirties pastatuose bei jų aplinkoje (Galiojanti suvestinė redakcija nuo 2018-02-14) .
- HN 98:2000. Natūralus ir dirbtinis darbo vietų apšvietimas. Apšvietos ribinės vertės ir bendrieji matavimo reikalavimai (Galiojanti suvestinė redakcija (nuo 2014-11-01)).
- AM 2007-04-02d. įsakymas Nr.D1-193 Dėl paviršinių nuotekų tvarkymo reglamento patvirtinimo (Galiojanti suvestinė redakcija 2021-09-28) .
- Lietuvos Respublikos specialiuųjų žemės naudojimo sąlygų įstatymas (Galiojanti suvestinė redakcija nuo 2021-12-01)
- AM 2006-12-29 d. įsakymas Nr. D1-637 Dėl Statybinių atliekų tvarkymo taisyklių patvirtinimo (Galiojanti suvestinė redakcija nuo 2018-07-01) .
- Statybinių atliekų tvarkymo tvarkos aprašas (Galiojanti suvestinė redakcija (nuo 2018-07-01)).

BENDRIEJI PAŽINTINIAI DUOMENYS

Objektas – Vieno buto gyvenamojo namo projektas.

Statybos vieta – Vilnius, Juozo Gabrio g. 13.

Statinių kategorija – neypatingi statiniai.

Statybos rūšis – nauja statyba.

Sklypas – žemės sklypo nuosavybės forma – nuosavybės teisė.

A1477	PV	Vardas Pavardė: Paulius Dedelė	Dokumento žymuo: 2021-06-16-NS-PP.AR	Lapas	Lapų	Laida
				2	3	0

Objektas – Vieno buto gyvenamojo namo Juozo Gabrio g. 13, Vilniuje, statybos projektas

Žemės naudojimo paskirtis – kita. **Naudojimo būdas** – vienbučių ir dvibučių gyvenamųjų pastatų teritorijos.

Esamų inžinerinių tinklų apsaugos zonos nepažeidžiamos. Esamų tinklų, įrenginių griovimas nenumatomas.

TRUMPAS STATYBOS SKLYPO APIBŪDINIMAS

Sklypo bendras plotas- 0,1199 ha. Sklypas netaisyklingos formos. Sklypo naudojimo paskirtis- kita, naudojimo būdas- vienbučių ir dvibučių gyvenamųjų pastatų teritorijos.

Sklypui nustatytos specialiosios žemės naudojimo sąlygos:

- Aedromo apsaugos zonos.
Sklype saugotinių medžių nėra.

PROJEKTUOJAMŲ STATINIŲ SARAŠAS

Sklype projektuojamas vieno buto gyvenamasis namas, buitinių nuotekų valymo įrenginys, inžineriniai tinklai- vandentiekio, buitinių nuotekų, lietaus.

TRUMPAS PROJEKTO SPRENDINIŲ APRAŠYMAS

Sklypo planas. Projektuojamas vieno buto gyvenamasis namas Vilniuje, J. Gabrio g. 13. Statybos rūšis- nauja statyba, statinio paskirtis- gyvenamasis namas.

Projektuojamo pastato aukštis- 6,05 m. Atstumai iki sklypo ribų norminiai.

Užstatymo rodikliai nustatomi pgl. galiojantį detalų planą.

Sklypo rodikliai :

Sklypo plotas , m ³	Projektuojamas sklypo intensyvumas UI, %	Projektuojamas sklypo užstatymo tankis UT, %
1199	28	27

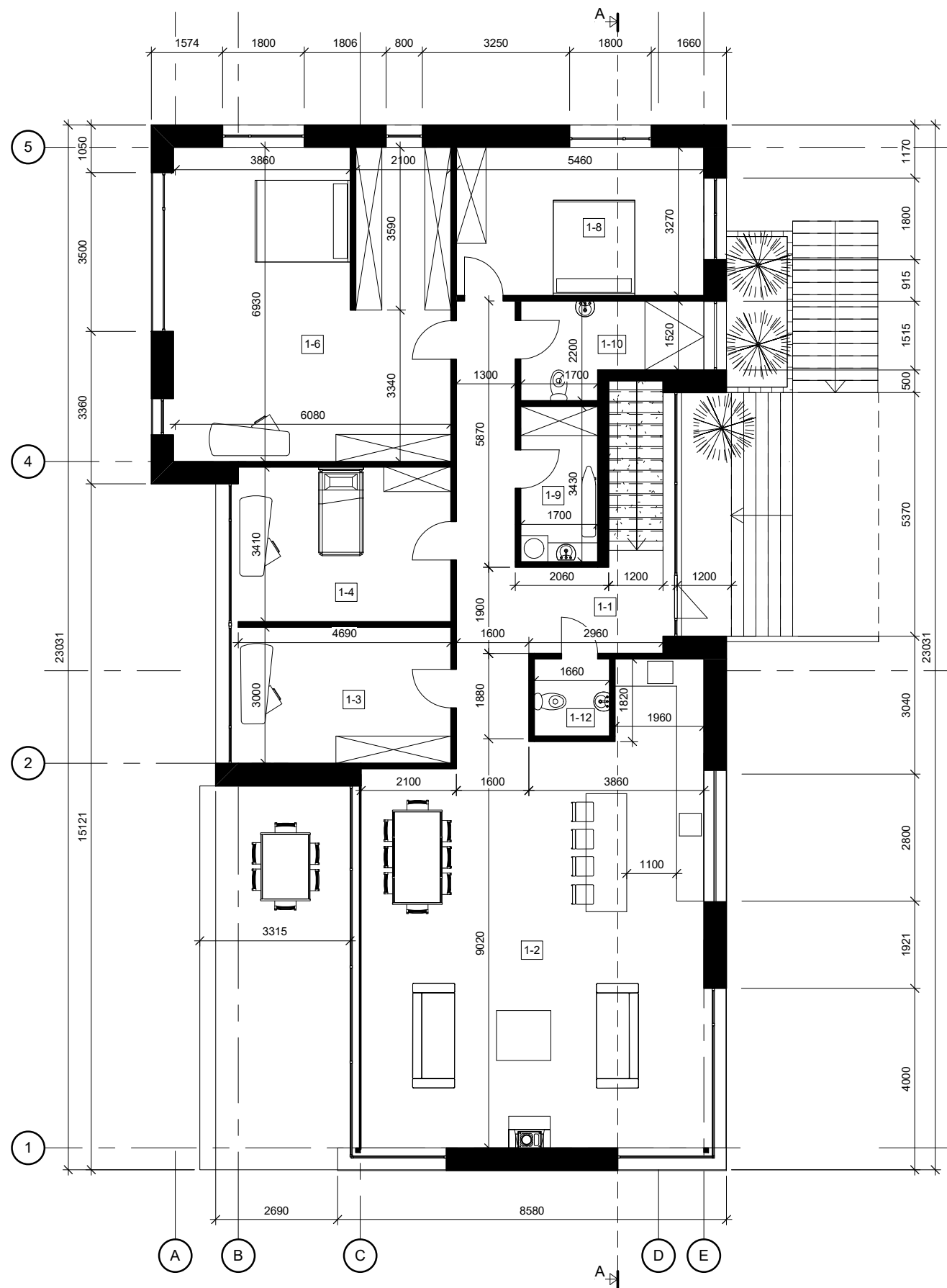
Mažiausi leistini priešgaisriniai atstumai tarp pastatų nustatomi pagal Gaisrinės saugos pagrindinius reikalavimus.

Mažiausias želdynų plotas nustatomas pgl. detalų planą (min. 35 proc.), projektuojamas plotas - 64 proc. Medžiai nebus kertami.

Privažiavimo keliai ir eismo organizavimo principai. Įvažiavimas planuojamas pagal detalų planą- iš rytinės pusės. Aplink pastatą, įvažiavimo į sklypą takų danga- betono trinkelio.

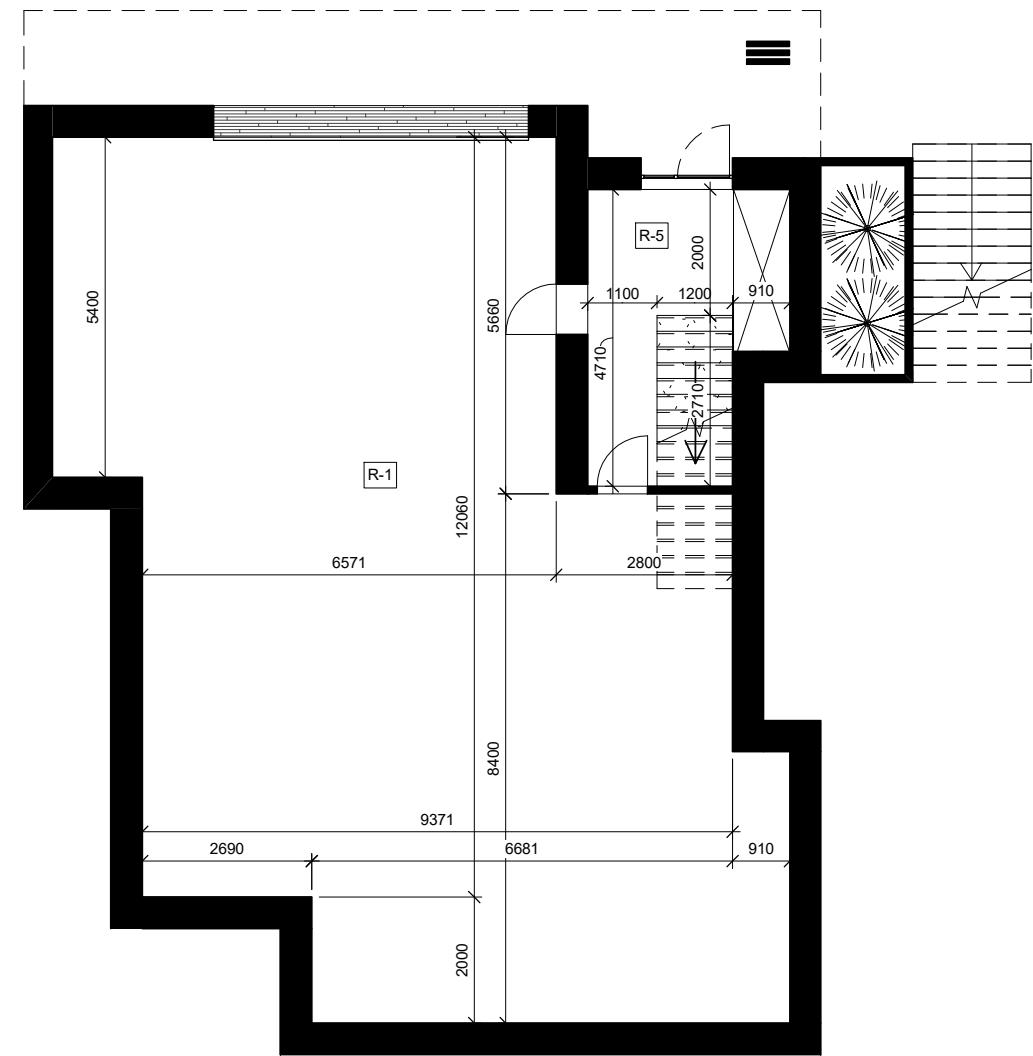
Automobilių parkavimo vietų poreikio skaičiavimas: Minimalus automobilių stovėjimo vietų skaičius nustatomas pgl. STR 2.06.04:2014 „Gatvės ir vietinės reikšmės keliai. Bendrieji reikalavimai“ : pastatui, kurio naudingasis plotas didesnis kaip 140 m²– 2 vietos ir papildomai po 1 vietą kiekvienam iki 50 m² didesniam kaip 140 m² esančiam naudingajam plotui. Vienbučiui gyvenamajam namui projektuojamos 6 automobilių stovėjimo vietos.

A1477	PV	Vardas Pavardė: Paulius Dedelė	Dokumento žymuo: 2021-06-16-NS-PP.AR	Lapas	Lapų	Laida
				3	3	0



1a eksplikacija

Patalpos Nr.	Pavadinimas	Plotas
1-1	Holas	16.74 m ²
1-2	Svetaime- virtuve	76.45 m ²
1-3	Darbo kambarys	14.61 m ²
1-4	Kambarys	16.54 m ²
1-6	Kambarys	42.73 m ²
1-8	Kambarys	18.20 m ²
1-9	Drabužinė	5.83 m ²
1-10	Vonia	7.30 m ²
1-12	Wc	2.82 m ²
		201.23 m ²

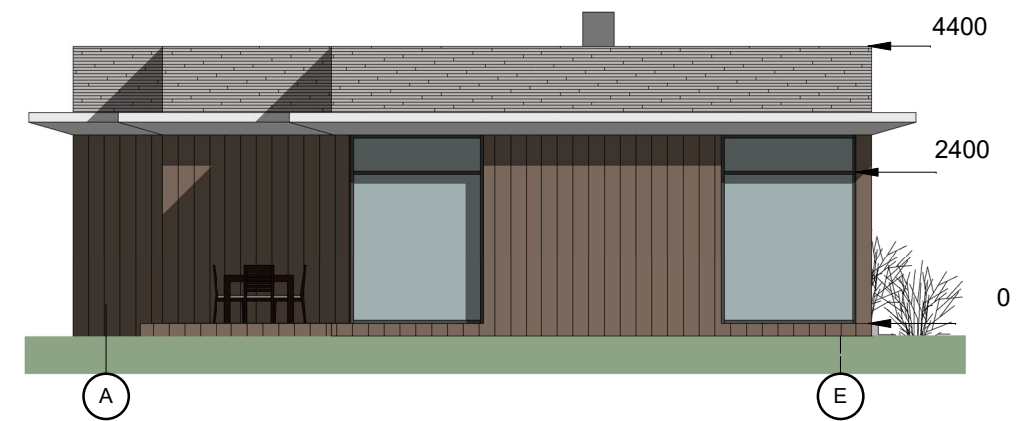
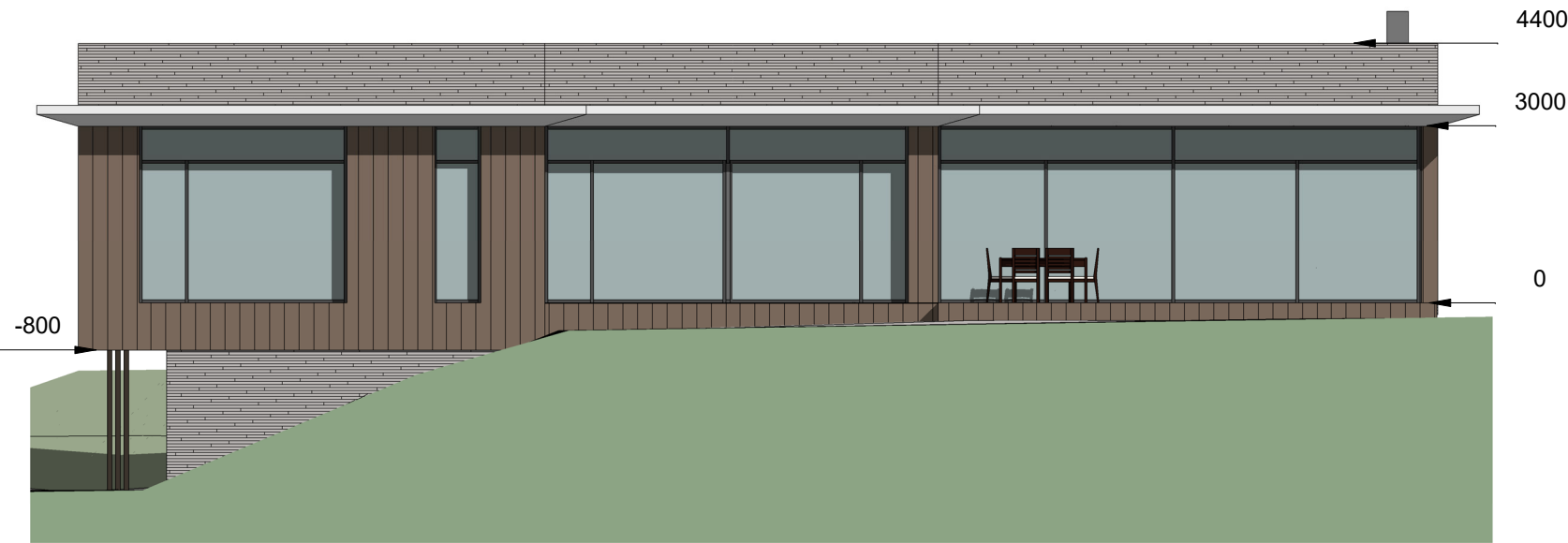
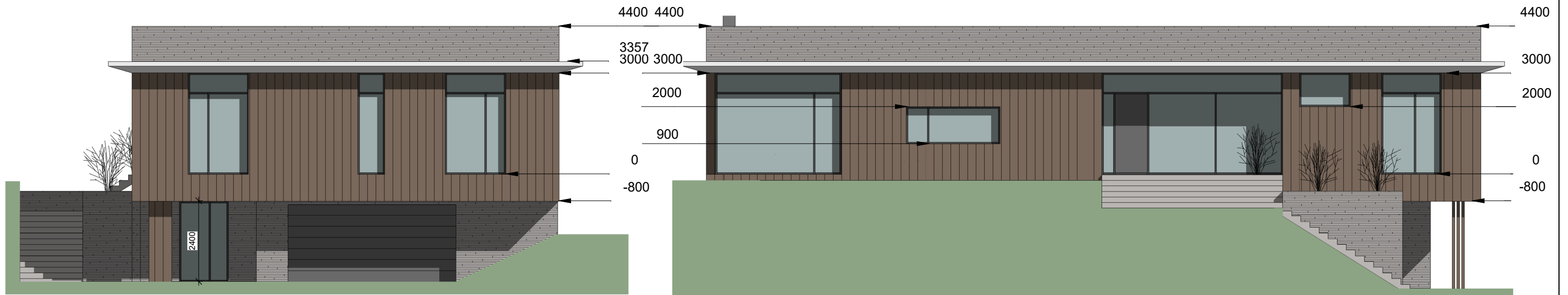


Rūšio eksplikacija



Patalpos Nr.	Pavadinimas	Plotas
R-1	Garžas	122.17 m ²
R-5	Holas	9.92 m ²
		132.09 m ²

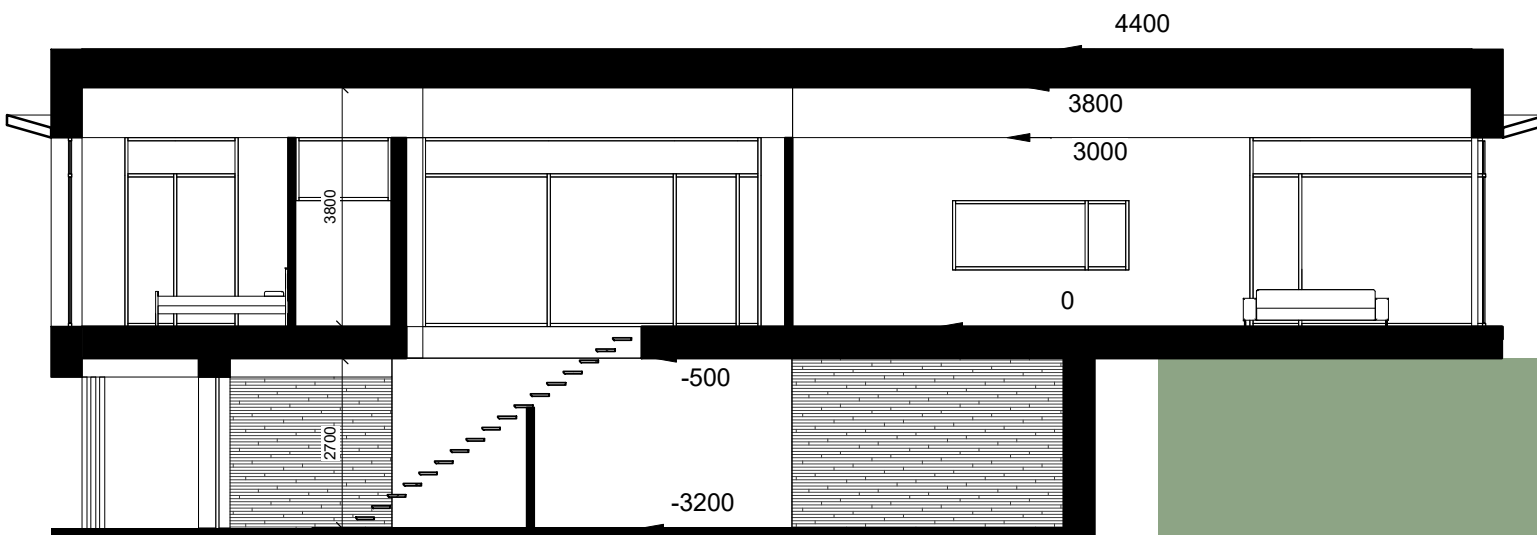
VISO: 333.32 kv.m.

0	2022	Statybą leidžiančiam dokumentui gauti, statybai		
Laida	Išleidimo data	Laidos statusas, keitimo priežastis (jei taikoma)		
ATESTATO NR.	UAB " Studija PS "			KOMPLEKSAS
	tel.: 8 618 11933			Vieno buto gyvenamojo namo Juozo Gabrio g. 13, Vilniuje, statybos projektas
A 1477	PV/ Architektas	Paulius Dedelė	2022	OBJEKTAS
A 1477	PDV	Paulius Dedelė	2022	Gyvenamasis namas
				BRĖŽINYS
				Pirmo aukšto planas, rūšio planas M 1:100
STADIJA	UŽSAKOVAS: K. K.			LAPAS
PP				2021-06-16-NS-PP
				LAPŲ
				1
				1



SUTARTINIAI ŽENKLAI

-  Medinės dailylentės
-  Klinkerio plytelės



0	2022	Statybą leidžiančiam dokumentui gauti, statybai		
Laida	Išleidimo data	Laidos statusas, keitimo priežastis (jei taikoma)		
ATESTATO NR.	UAB " Studija PS "			KOMPLEKSAS
	tel.: 8 618 11933			Vieno buto gyvenamojo namo Juozo Gabrio g. 13, Vilniuje, statybos projektas
A 1477	PVI Architektas	Paulius Dedelė	2022	OBJEKTAS
A 1477	PDV	Paulius Dedelė	2022	Gyvenamasis namas
				BRĖŽINYS
				Pjūvias A-A, fasadai M 1:100
STADIJA	UŽSAKOVAS: K. K.			LAPAS
PP				2021-06-16-NS-PP
				LAPŲ
				1
				1



0	2022	Statybą leidžiančiam dokumentui gauti, statybai		
Laida	Išleidimo data	Laidos statusas, keitimo priežastis (jei taikoma)		
ATESTATO NR.	UAB " Studija PS "			KOMPLEKSAS
	tel.: 8 618 11933			Vieno buto gyvenamojo namo Juozo Gabrio g. 13, Vilniuje, statybos projektas
A 1477	PVI/ Architektas	Paulius Dedelė	2022	OBJEKTAS
A 1477	PDV	Paulius Dedelė	2022	Gyvenamasis namas
				BRĖŽINYS
				Vizualizacijos M 1:100
STADIJA	UŽSAKOVAS: K. K.			LAPAS
PP				2021-06-16-NS-PP
				1
				LAPŲ
				1

DETALŪS METADUOMENYS

Dokumento sudarytojas (-ai)	Vilniaus miesto savivaldybė 188710061, Konstitucijos pr. 3, LT-09601, Vilnius
Dokumento pavadinimas (antraštė)	DĖL PRITARIMO PROJEKTINIAMS PASIŪLYMAMS JUOZO GABRIO G. 13
Dokumento registracijos data ir numeris	2022-04-28 Nr. A51-58194/22(3.3.2.26E-MPA)
Dokumento gavimo data ir dokumento gavimo registracijos numeris	–
Dokumento specifikacijos identifikavimo žymuo	ADOC-V1.0
Parašo paskirtis	Pasirašymas
Parašą sukūrusio asmens vardas, pavardė ir pareigos	Benius Bučelis, Vykdantis Vyriausiojo miesto architekto funkcijas, Administracijos direktorius
Sertifikatas išduotas	BENIUS BUČELIS LT
Parašo sukūrimo data ir laikas	2022-04-28 16:07:08 (GMT+03:00)
Parašo formatas	XAdES-T
Laiko žymoje nurodytas laikas	2022-04-28 16:07:21 (GMT+03:00)
Informacija apie sertifikavimo paslaugų teikėją	EID-SK 2016, AS Sertifitseerimiskeskus EE
Sertifikato galiojimo laikas	2019-08-24 13:56:25 – 2024-08-22 23:59:59
Informacija apie būdus, naudotus metaduomenų vientisumui užtikrinti	"Registravimas" paskirties metaduomenų vientisumas užtikrintas naudojant "RCSC IssuingCA, VI Registru centras - i.k. 124110246 LT" išduotą sertifikatą "Dokumentų valdymo sistema Avilys, Vilniaus miesto savivaldybės administracija, į.k. 188710061 LT", sertifikatas galioja nuo 2021-12-20 09:38:49 iki 2024-12-19 09:38:49
Pagrindinio dokumento priedų skaičius	–
Pagrindinio dokumento priedamų dokumentų skaičius	–
Priedamo dokumento sudarytojas (-ai)	–
Priedamo dokumento pavadinimas (antraštė)	–
Priedamo dokumento registracijos data ir numeris	–
Programinės įrangos, kuria naudojantis sudarytas elektroninis dokumentas, pavadinimas	Dokumentų valdymo sistema „Avilys“, versija 3.5.60
Informacija apie elektroninio dokumento ir elektroninio (-ių) parašo (-ų) tikrinimą (tikrinimo data)	Atitinka specifikacijos keliamus reikalavimus. Visi dokumente esantys elektroniniai parašai galioja (2022-04-28 16:23:02)
Paieškos nuoroda	–
Papildomi metaduomenys	Nuorašą suformavo 2022-04-28 16:23:02 Dokumentų valdymo sistema „Avilys“