

AIŠKINAMASIS RAŠTAS

Užsakovas – G. C., V. Z.

Statybos vieta – žemės sklypas kad. nr. 0101/0165:1185), esantis Vilniaus m. sav., Panerių sen., F. Ruščico g. 7.

Žemės naudojimo paskirtis – kita.

Žemės naudojimo būdas – vienbučių ir dvibučių gyvenamųjų pastatų teritorijos.

Planuojamai teritorijai taikomi galiojančio detaliojo plano sprendiniai: Sklypų, Gurelių k. (kad. Nr. 0101/0165:678, 0101/0165:718) Panerių sen., detalusis planas, patvirtintas Vilniaus miesto savivaldybės tarybos 2015 m. birželio mėn. 17 d. sprendimu Nr. 1-79 "Dėl sklypų (kad. Nr. 0101/0165:678 ir Nr. 0101/0165:718) buvusiam Gurelių kaime detaliojo plano tvirtinimo".

Koregavimo tikslas – Sklypų, Gurelių k. (kad. Nr. 0101/0165:678, 0101/0165:718) Panerių sen., detaliojo plano, patvirtinto Vilniaus miesto savivaldybės tarybos 2015 m. birželio mėn. 17 d. sprendimu Nr. 1-79 "Dėl sklypų (kad. Nr. 0101/0165:678 ir Nr. 0101/0165:718) buvusiam Gurelių kaime detaliojo plano tvirtinimo" koregavimas techninio projekto rengimo metu, koreguojant sklypo Nr. 4 (kad. nr. 0101/0165:1185) statybos zoną ir ribą, nekeičiant minėtu detaliuoju planu nustatytų privalomųjų teritorijos tvarkymo ir naudojimo bei tekstinių reglamentų.

Sprendiniai

koreguojama Sklypų, Gurelių k. (kad. Nr. 0101/0165:678, 0101/0165:718) Panerių sen., detaliojo plano, patvirtinto Vilniaus miesto savivaldybės tarybos 2015 m. birželio mėn. 17 d. sprendimu Nr. 1-79 "Dėl sklypų (kad. Nr. 0101/0165:678 ir Nr. 0101/0165:718) buvusiam Gurelių kaime detaliojo plano tvirtinimo" nustatyta sklypui Nr. 4 (kad. nr. 0101/0165:1185) statybos zona ir riba šiaurės rytų pusėje iš 16,86m **į 3 m**, pietrytinėje dalyje - iš 4,47m **į 3m**. Numatytas įvažiavimas į sklypą šiaurės vakarų pusėje perkeliamas toje pačioje gatvės dalyje, šiek tiek aukščiau. Žemės sklypui pagrindinė žemės naudojimo paskirtis bei naudojimo būdas nekeičiami. Taip pat nekeičiami minėtu patvirtintu detaliuoju planu nustatyti privalomieji teritorijos tvarkymo ir naudojimo režimo reglamentai: leistinas pastatų aukštis nuo žemės – 12 m, leistinas sklypo užstatymo tankis - 29%, leistinas sklypo intensyvumas – 0,4, taip pat privalomųjų želdynų dalis sklype – 50%.

Priešgaisrinė sauga

Projekto gaisrinės saugos dalis atlikta vadovaujantis:

- Gaisrinės saugos normos teritorijų planavimo dokumentams rengti, Nr. D1-995/1-312, 2013-12-31;
- Gaisrinės saugos pagrindiniai reikalavimai. 2010 12 07, Nr. 1-338;
- STR 2.02.09:2005 „Vienbučiai ir dvibučiai gyvenamieji pastatai“;
- Gyvenamųjų pastatų gaisrinės saugos taisyklės;
- Lauko gaisrinio vandentiekio projektavimo ir įrengimo taisyklės;
- Bendrosios gaisrinės saugos taisyklės.

Projekto sprendiniai suplanuoti, vadovaujantis Lietuvos Respublikos aplinkos ministro ir Priešgaisrinės apsaugos gelbėjimo departamento prie Vidaus reikalų ministerijos direktoriaus 2013m. gruodžio 31d. įsakymu Nr. D1-995/1-312 patvirtintomis Gaisrinės saugos normomis teritorijų planavimo dokumentams rengti ir Lauko gaisrinio vandentiekio projektavimo ir įrengimo taisyklėmis.

Projekte užtikrinamas priešgaisrinių automobilių privažiavimas prie projektuojamų gyvenamųjų namų. Gaisrinių mašinų apsisukimui (manevravimui) numatyta neužstatomas pravažiavimas ir apsisukimo aikštelė prie techniniu projektuojamo vienbučio gyvenamojo namo.

Statybos ribos suformuotos atsižvelgiant į priešgaisrinės saugos reikalavimus būsimiems ir esamiems statiniams kaimyniniuose sklypuose.

Dokumento žymuo	Lapas	Lapu
DP-011-AR	1	2

Minimalūs atstumai iki gretimų statinių. Gaisro plitimas į gretimus pastatus ribojamas, užtikrinant saugius atstumus tarp pastatų lauko sienų. Detaliuoju planu nustatomas pastato I atsparumo laipsnis, 6m tarp pastatų. Techninio projekto stadijoje, priešgaisriniai atstumai tarp pastatų (esamų ir anksčiau suprojektuotų) turi būti nustatomi vadovaujantis „Gaisrinės saugos pagrindiniai reikalavimai. 2010 12 07, Nr. 1-338“, atsižvelgiant į projektuojamo ir kaimyninių pastatų atsparumo ugniai laipsnius.

Neišlaikius atstumų, turi būti numatomos priešgaisrinės sienos (ekranai).

Gaisro gesinimas ir gelbėjimo darbai.

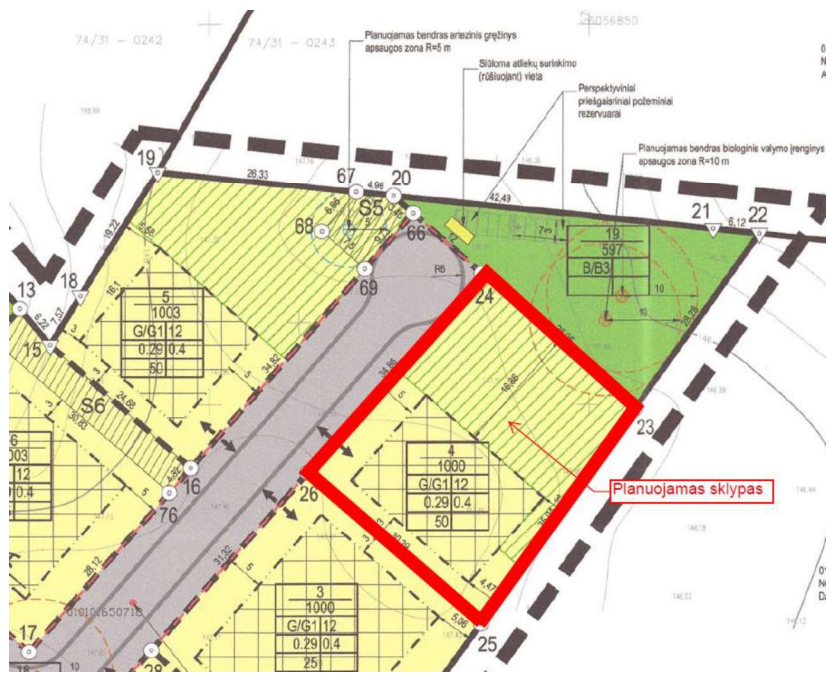
Gaisro gesinimas ir gelbėjimo darbai užtikrinami konstrukcinėmis, tūrinio suplanavimo, inžinerinėmis techninėmis ir organizacinėmis priemonėmis. Prie jų priskiriama:

- gaisrų gesinimo ir gelbėjimo automobilių įvažiavimo ir privažiavimo prie objekto kelių, sujungtų su funkciniais įvažiavimo ir privažiavimo keliais, arba specialių kelių įrengimas;
- gaisrinio vandentiekio, sujungto su buitiniu vandentikiu, arba specialaus vandentiekio, o prireikus – sausvamzdžių ir gaisrinių (vandens) rezervuarų įrengimas;
- ugniagesių gelbėtojų judėjimo kelių pastato viduje apsauga nuo dūmų;
- asmeninės ir kolektyvinės žmonių apsaugos priemonės (esant būtinybei);
- priešgaisrinės gelbėjimo tarnybos, turinčios gaisrų gesinimo ir gelbėjimo technikos ir pakankamai ugniagesių gelbėtojų, veiklos organizavimas, atsižvelgiant į gaisro gesinimo statiniuose, esančiuose padalinio aptarnavimo zonoje, sąlygas ir ypatumus.

Prie gaisro gesinimo šaltinio yra įrengti tinkami keliai gaisrų gesinimo ir gelbėjimo automobiliams privažiuoti. Privažiuoti prie gaisro gesinimo šaltinio naudojamos motorizuoto susisiekimo gatvės ir keliai, įvairių tipų eismo zonos ir aikštės. Kelias privažiuoti prie pastato, kurio aukščiausio aukšto grindų altitudė mažesnė arba lygi 15 m, gali būti įrengiamas ne didesniu kaip 25 m atstumu iki pastatų.

Teritorija yra Vilniaus miesto ribose, gesinimo šaltinį galime numatyti iš ne toliau kaip 200 m nuo pastatų esančių gesinimo šaltinių. Vadovaujantis galiojančiu sklypu, Gurelių k. (kad. Nr. 0101/0165:678, 0101/0165:718) Panerių sen., detaliuoju planu, patvirtintu Vilniaus miesto savivaldybės tarybos 2015 m. birželio mėn. 17 d. sprendimu Nr. 1-79

"Dėl sklypų (kad. Nr. 0101/0165:678 ir Nr. 0101/0165:718) buvusiame Gurelių kaime detaliuoju plano tvirtinimo", planuojamas sklypas šiaurinėje pusėje ribojas su minėtu detaliuoju planu suplanuotu bendro naudojimo teritorijų sklypu, kuriame numatyti perspektyviniai gaisriniai rezervuarai (žr. 1 pav.). Gaisro gesinimas šaltiniai nekeičiami. Techninio projekto stadijoje gaisro gesinimo šaltinis gali būti koreguojamas.



1 pav. Ištrauka iš galiojančio sklypų, Gurelių k. (kad. Nr. 0101/0165:678, 0101/0165:718) Panerių sen., detaliuoju planu, patvirtintu Vilniaus miesto savivaldybės tarybos 2015 - 06 - 17 sprendimu Nr. 1-79.

Projekto vadovė Kristina Paužienė, At. Nr. A 1962

(parašas)

Dokumento žymuo	Lapas	Lapu
DP-011-AR	2	2