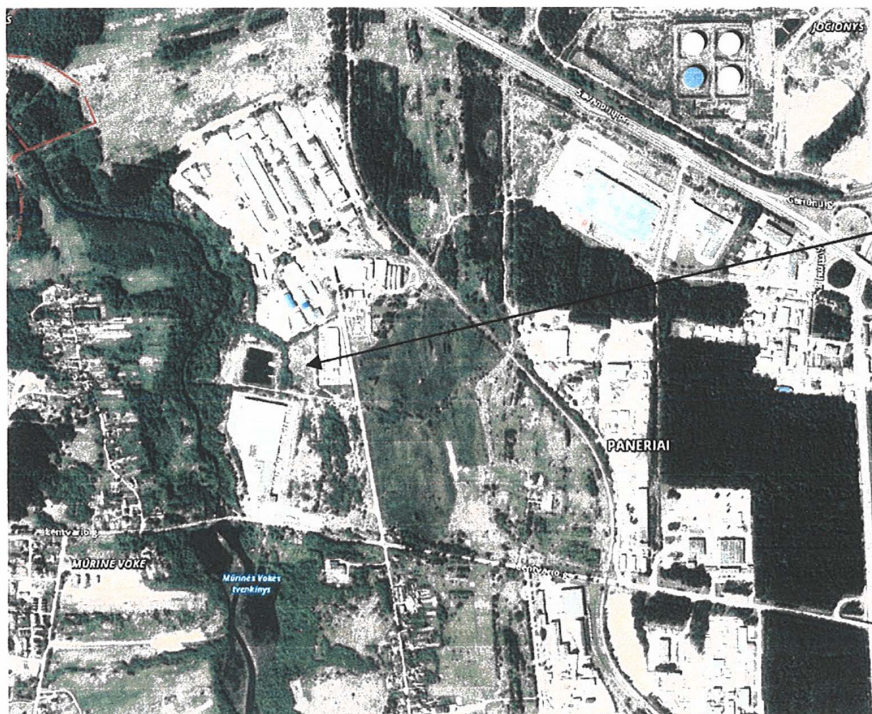


Vilniaus miesto savivaldybės administracija
Žemės tvarkymo ir administravimo skyrius
Konstitucijos pr. 3, LT-09601 Vilnius

Į Nr. A51-103004/22(2.14.2.12E-ŽEM)
2022-09-23

DĖL ŽEMĖS SKLYPO (KADASTRO NR. 0101/0076:557) NAUDOJIMO BŪDO NUSTATYMO

Man kartu su sutuoktine priklauso žemės sklypas (kadastro Nr. 0101/0076:557) (toliau – Sklypas), kurio pagrindinė naudojimo paskirtis yra kita, naudojimo būdas nenustatytas. Sklypas yra suformuotas atliekant kadastrinius matavimus. Nagrinėjamas sklypas yra Vilniaus miesto, Panerių seniūnijos ribose, dalis sklypo rytinėje pusėje ribojasi su esama Sandėlių gatve, likusioje rytinėje sklypo dalyje bei šiaurinė pusėje ribojasi su kadastriniais matavimais išmatuotais žemės sklypais, pietuose bei vakaruose – su laisva valstybine žeme. Aplink Sklypą vyrauja pramoninė aplinka, esami registruoti sandėliavimo ir pramonės paskirties pastatai. Aplinkinė teritorija pilnai išvystyta inžinerinės infrastruktūros srityje. Šalia sklypo, Sandėlių gatvėje yra pakloti elektros, ryšių, šilumos, nuotekų ir vandentiekio tinklai, netoli pietinės sklypo ribos yra pakloti miesto centralizuoti šilumos tinklai. Už daugiau nei 500 m į vakarus nuo Sklypo teka Vokės upė. Aplink upę driekiasi Vokės hidrografinis draustinis. Į saugomas ar kultūros paveldo teritorijas Sklypas nepatenka. 1 pav. Pateikiama sklypo vieta.

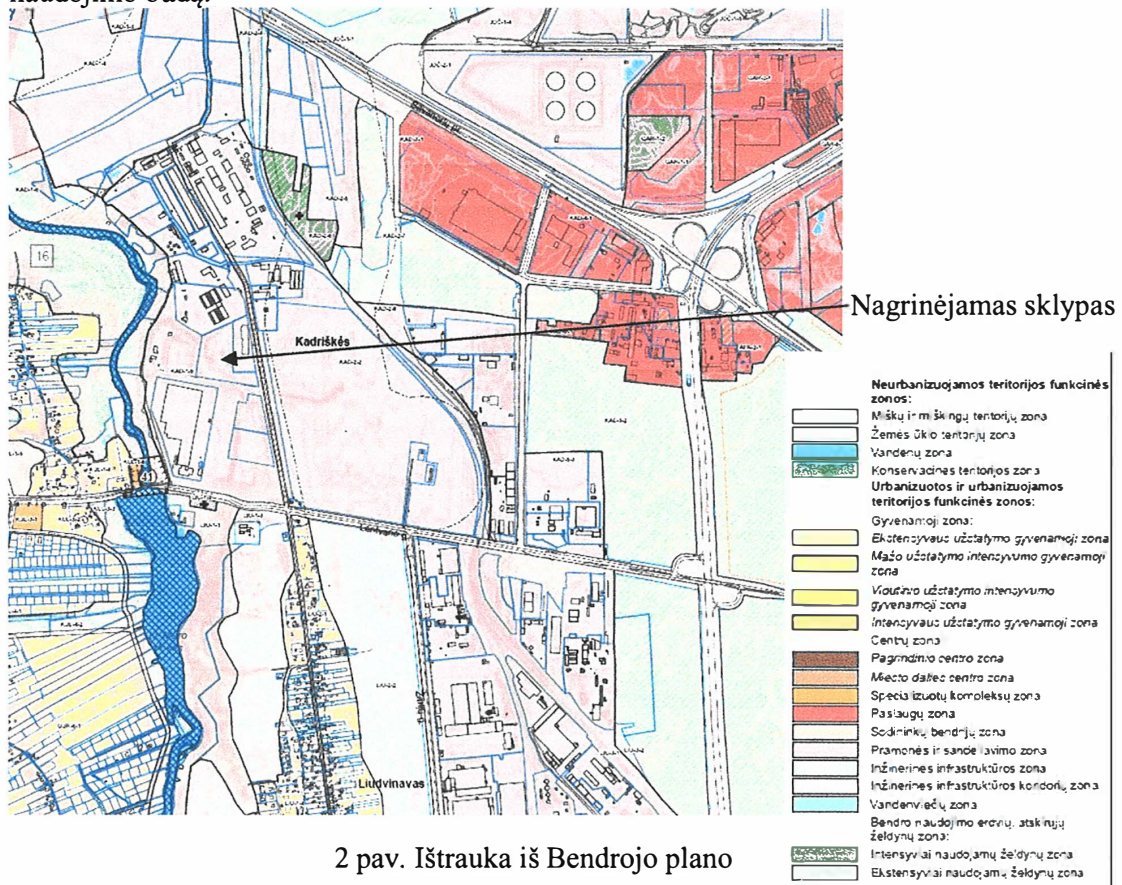


Nagrinėjamas sklypas

1 pav. Sklypo vieta

Vadovaujantis Vilniaus miesto savivaldybės teritorijos bendrojo plano (toliau – Bendrasis planas), patvirtinto Vilniaus miesto savivaldybės tarybos 2021 m. birželio 2 d. sprendimu Nr. 1-972 „Dėl Vilniaus miesto savivaldybės teritorijos bendrojo plano keitimo tvirtinimo“ (Teritorijų planavimo dokumento registracijos numeris – T00086338), sprendinius žemės sklypas (kadastro Nr. 0101/0076:557) patenka į pramonės ir sandėliavimo zoną

(funkcinės zonos numeris – KAD-1-5). 2 pav. Pateikiama ištrauka iš Bendrojo plano. Ši funkcinė zona numato galimybę sklypams nustatyti pramonės ir sandėliavimo objektų teritorijų naudojimo būdą.



2 pav. Ištrauka iš Bendrojo plano

Šiai teritorijai privaloma taikyti Gamtinio karkaso nuostatų reikalavimus bei pagal Bendrojo plano brėžinį „Geomorfologiniai gamtinio karkaso reikalavimai“ taikyti Šlaito apsaugos ir tvarkymo reikalavimus. Į šiuos papildomai taikomus reikalavimus būtina atsižvelgti pastatų techninio projekto rengimo etape.

Rengiant Vilniaus miesto saviavldybės teritorijos bendrąjį planą buvo numatytos viešųjų erdvių zonos, suformuotos intensyviai bei ekstensyviai naudojamų želdynų zonos, neurbanizuojamos miškų ir miškingų teritorijų zonos. Apytiksliai 2000 m į rytus nuo nagrinėjamo sklypo yra suformuotos nemažos neurbanizuojamos viešosios erdvės, skirtos želdynams (Bendrąjame plane pažymėtos KAD-2-7, KAD-5-2, LIU-3-2 ir kitos).

Sklypas į patvirtintas gatvės raudonąsias linijas nepatenka. Įvažiavimas į žemės sklypą numatytas iš Sandėlių gatvės arba iš pietinėje pusėje esančio vietinės reikšmės kelio gavus Nacionalinės žemės tarnybos sutikimą. Vidaus keliai, privažiavimai bei inžinerinė infrastruktūra bus suplanuota techninio projekto etape, atsižvelgiant į planuojamo pastato parametrus bei įsivertinus esamus bei būsimus eismo srautų rodiklius.

Žemė sklype (kadastro Nr. 0101/0076:557) planuojama vykdyti logistikos, sandėliavimo paslaugas. Šios veiklos vykdymui teisės aktų nustatyta tvarka bus projektuojami bei statomi statiniai, rengiami techniniai darbo projektai, gaunami reikalingi leidimai bei kiti dokumentai, atliekami sklypo sutvarkymo darbai. Šiame sklype nenumatoma aplinkai tarši veikla. Esant poreikiui priklausomai nuo planuojamų statinių parametrų techninio projekto etape bus atliekami triukšmo bei taršos skaičiavimai, poveikio aplinkai vertinimas ar kiti reikalingi dokumentai.

Remiantis tuo, kas išdėstyta aukščiau, prašau mano žemės sklypui (kadastro Nr. 0101/0076:557) nustatyti pramonės ir sandėliavimo objektų teritorijų naudojimo būdą.