

Viešoji erdvė prie K. Vanagėlio g. 11

Ričardo Gavelio skveras

2023 m. Rugpjūtis 01 d.

BAULAND

IN 
CORPUS

Pristatymas

Vilniaus miesto savivaldybės tarybos Istorinės atminties komisijos teikimu, prozininko, dramaturgo ir publicisto autoriaus vardas nuo šiol bus siejamas su skveru K. Vanagėlio ir Drujos gatvių sankirtoje. Ši projektuojama viešoji erdvė yra svarbi ir reikalinga, nes artimiausioje aplinkoje planuojamas vystyti “Vilniaus Džiazo” gyvenamųjų namų kompleksas.

Viešosios erdvės prie K. Vanagėlio g. 11 (Ričardo Gavelio skveras) projektinių pasiūlymų rengimo užduotis viešinama siekiant atsižvelgti į visuomenės poreikius ir lūkesčius.

Projektuojant bus atsižvelgta į natūraliai susiformavusį išraiškingą istorinį teritorijos reljefą, taip pat labai svarbų projektuojamoje teritorijoje augančių klevų bei kitų medžių masyvą. Šiuos abu elementus projekte planuojama maksimaliai išsaugoti įkomponuojant vientisą Ričardo Gavelio skvero kraštovaizdžio architektūros idėją. Skveras planuojamas formuoti iš gamtai draugiškų elementų bei medžiagų, naudojant natūralias bei vandeniui pralaidžias dangas.

Viešosios erdvės sutvarkymo sprendiniai apima: bendro naudojimo amfiteatrinę erdvę, Ričardo Gavelio istorinės asmenybės semantinį įprasminimą, dviračių stovėjimo aikštelę, būtinus inžinerinius, lietaus ir nuotekų tinklus. Bus sodinami nauji želdiniai, įrengiami suolai, šiukšliadėžės ir kiti mažosios architektūros elementai.

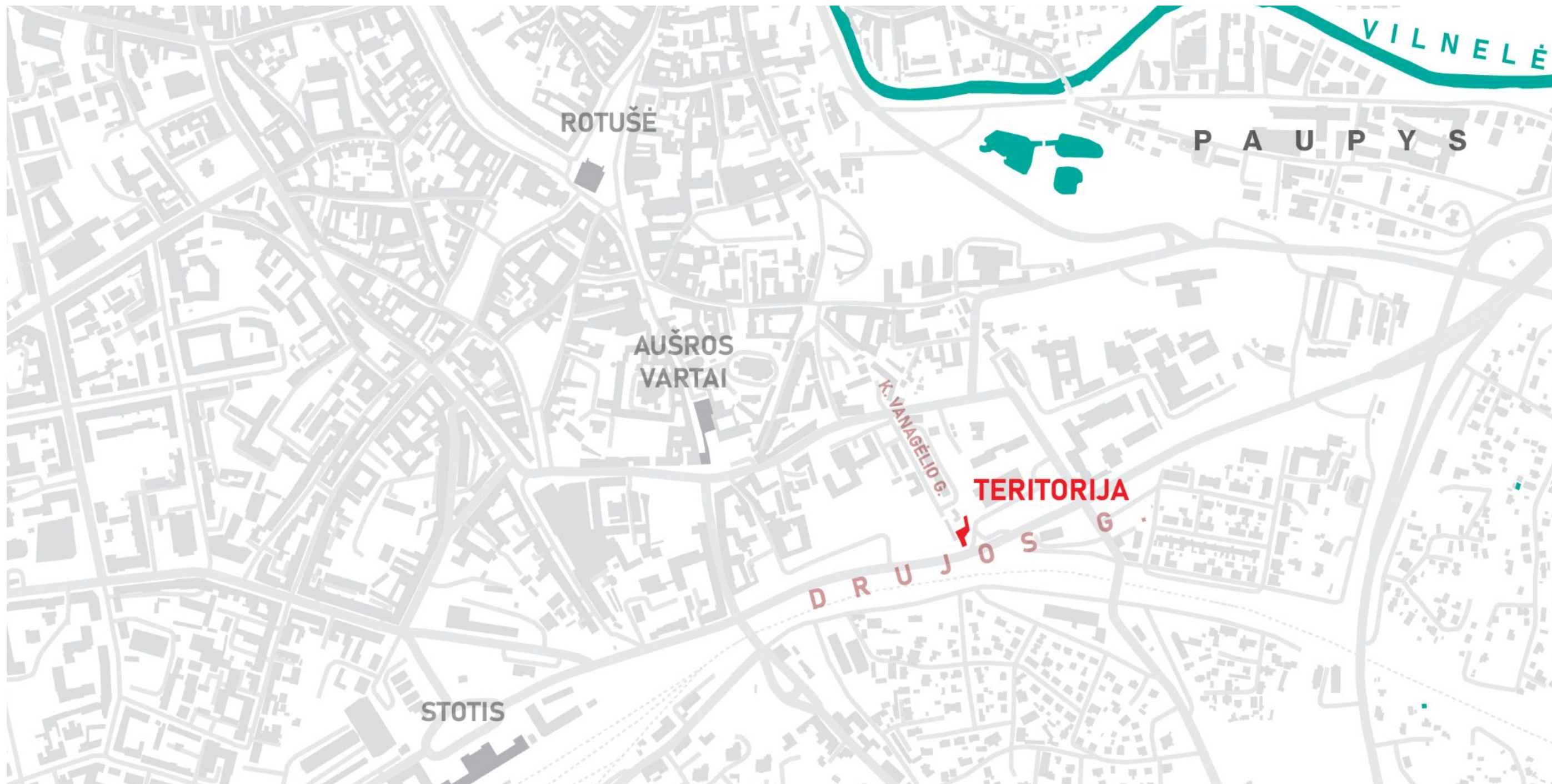
Ričardo Gavelio skverą projektuoja MB Bauland, projekto vystytojas UAB Unique Properties, projekto Užsakovas Vilniaus miesto savivaldybės administracija.

1. Projektuojamos teritorijos analizė
2. Esama situacijos problematika ir iššūkiai

1. Projektuojamos teritorijos analizė

R. Gavelio skvero situacija mieste

Į pietus nuo teritorijos yra geležinkelis, į vakarus - Aušros vartai, Stotis, į šiaurę - Misionierių sodai, į rytus - Rasų kolonija

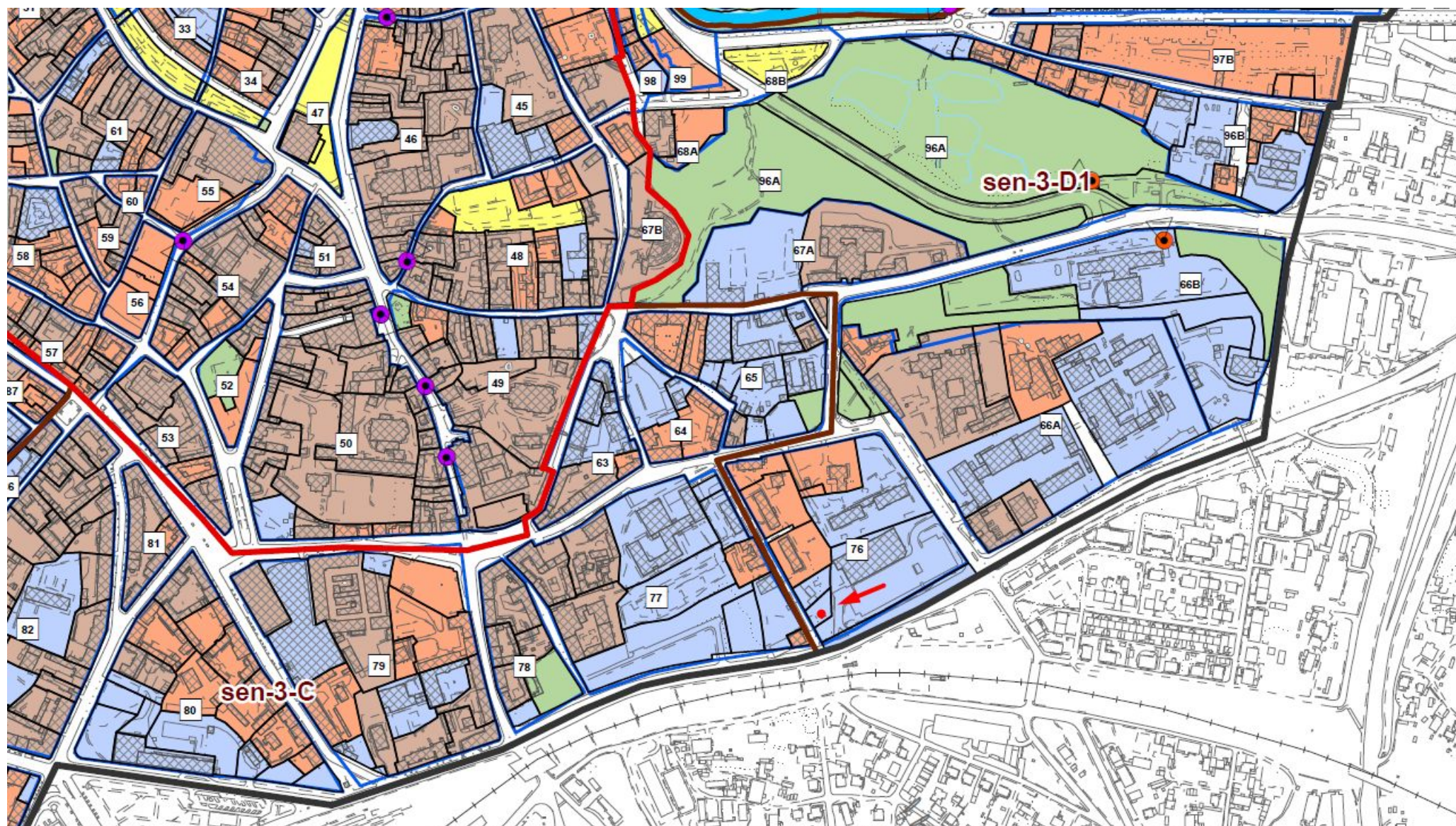


Aplinkinių projektų schema

Teritoriją supa daug vystomų infrastruktūros ir daugiabučių projektų

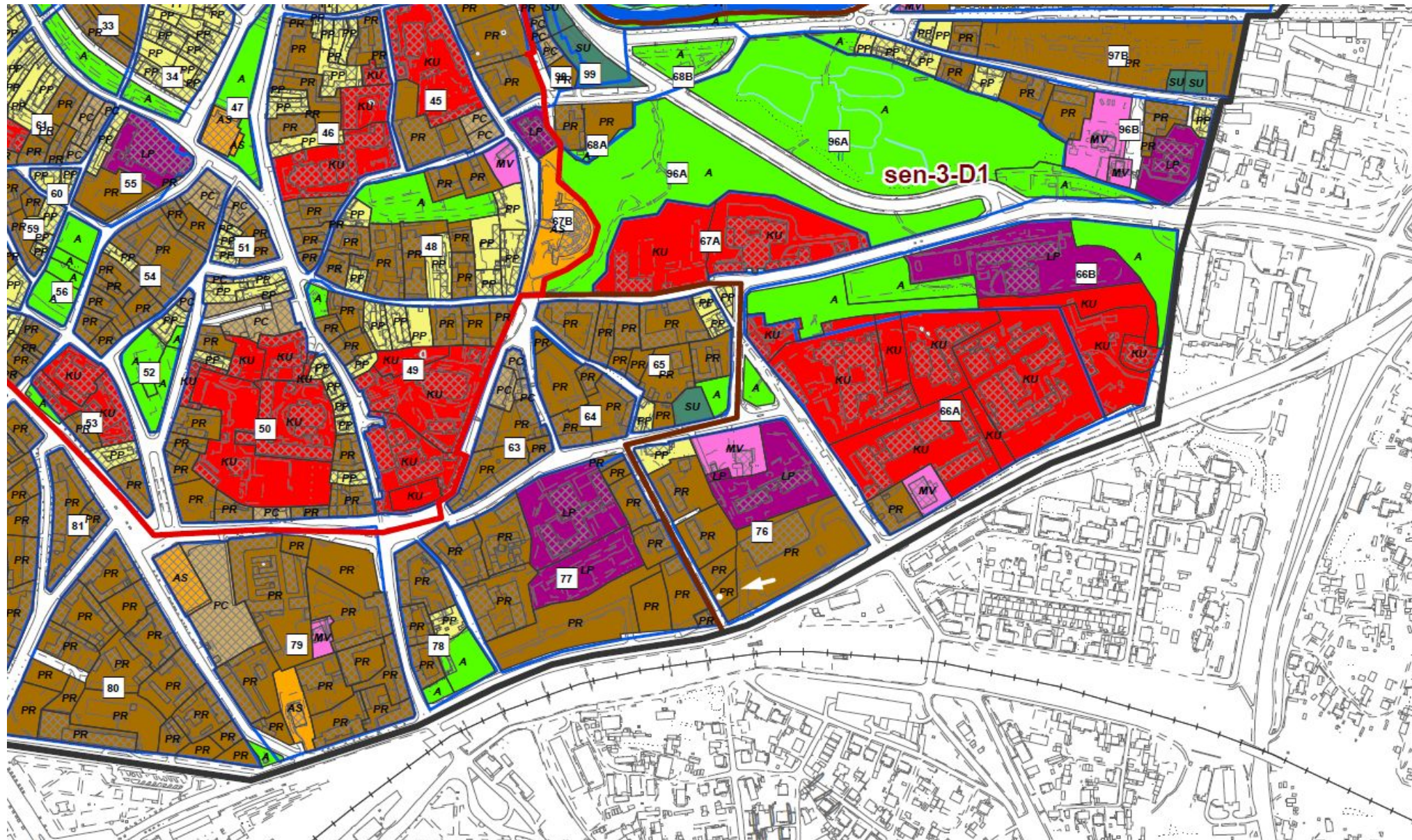


Ištrauka iš Vilniaus bendrojo plano nekilnojamojo kultūros paveldo, Vilniaus senamiesčio (16073) teritorijos urbanistinių struktūrų prioritetinių tvarkymo reglamentų schemos su pažymėta projekto vieta



- Teritorijose taikomų darbų prioritetai:
- sen-3-C (Brown):** Prioritetiniai urbanistinių struktūrų tvarkybos ir tvarkomieji paveldosaugos darbai (taikomieji tyrimai, remontas, avarijos grėsmės pašalinimas, konservavimas, restauravimas, šių darbų planavimas ir projektavimas). Galimi minimalūs tvarkomieji statybos darbai (pritaikymo, atkūrimo), nepažeidžiant nustatytų vertingųjų savybių.
 - sen-3-D1 (Green):** Istorinių viešųjų erdvių tvarkymo prioritetai – taikomieji tyrimai ir tvarkomieji paveldosaugos ir kraštovarkos darbai, pritaikymas kultūriniam turizmui.
 - Orange:** Prioritetiniai urbanistinių struktūrų ir viešųjų erdvių taikomųjų tyrimų, tvarkybos, tvarkomieji paveldosaugos ir statybos darbai. Galimi tvarkomieji statybos (pritaikymo (rekonstravimo), atkūrimo) ir kraštovarkos darbai vykdomi nepažeidžiant nustatytų vertingųjų savybių, išsaugant prarastų urbanistinių struktūrų fragmentus (pamatus, rūsius ir kt.).
 - Blue:** Prioritetiniai urbanistinių struktūrų taikomieji tyrimai ir tvarkomieji statybos darbai. Galima reglamentuota nauja statyba, pritaikymo darbai, nepažeidžiant nustatyto valdos užstatymo morfologinio tipo parametru.
 - Yellow:** Viešųjų erdvių tvarkymo darbu prioritetai: Istorinių viešųjų erdvių tvarkymo prioritetai – taikomieji tyrimai ir tvarkomieji paveldosaugos ir kraštovarkos darbai, pritaikymas kultūriniam turizmui.

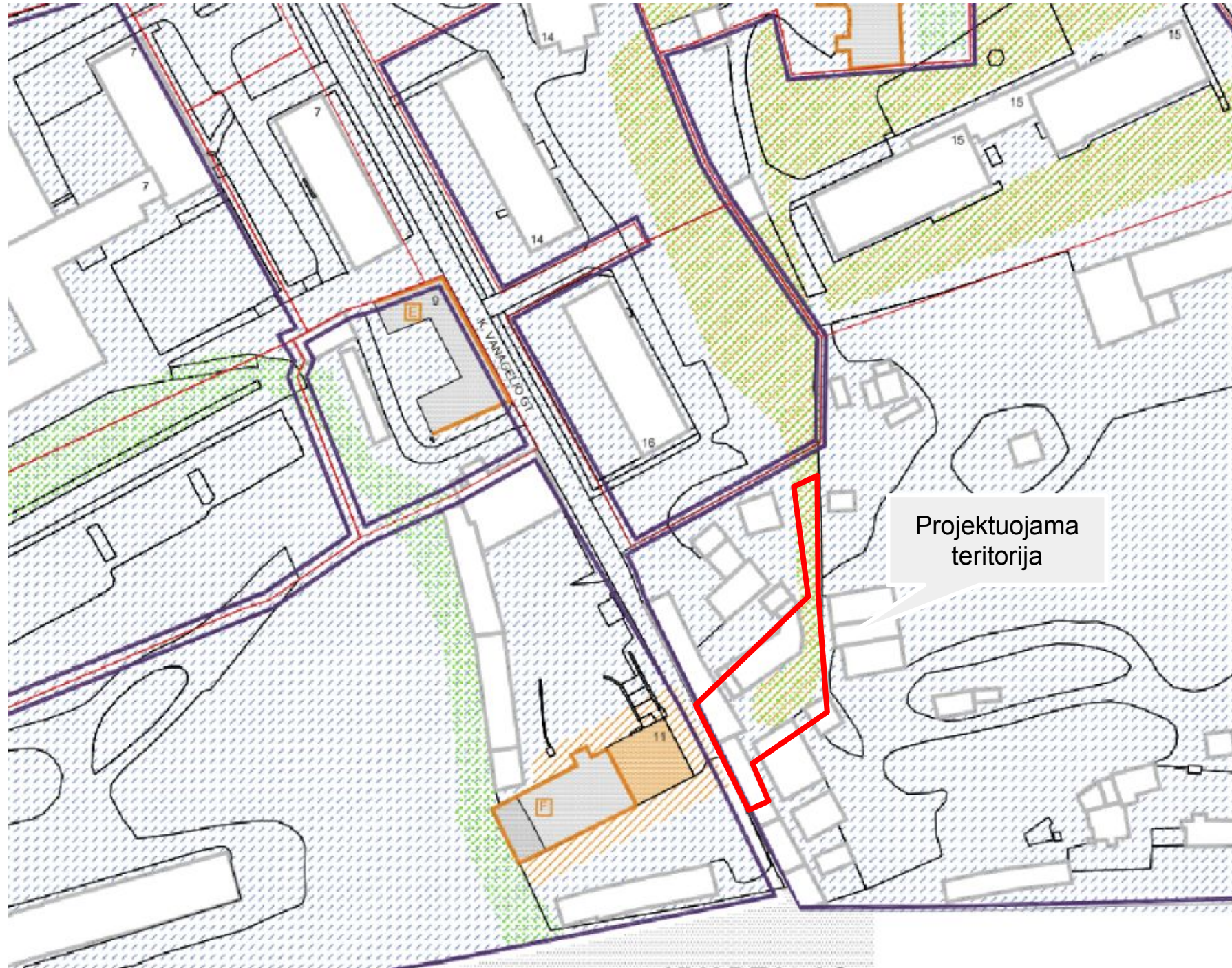
Ištrauka iš Vilniaus bendrojo plano nekilnojamojo kultūros paveldo, Vilniaus senamiesčio (16073) užstatymo tipų (morfotipų) schemos su pažymėta projekto vieta.



- A - Atviros erdvės
- AS - Atskirai stovintys statiniai
- KU - Komponentinis užstatymas
- LP - Laisvo planavimo
- MV - Miesto vilos
- PC - Perimetris centro
- PP - Perimetris-posesijinis
- PPA - Perimetris-posesijinis atviras
- PR - Perimetris reguliarus
- SPU - Sodybinis-perimetris užstatymas
- SU - Sodybinis užstatymas

Ištrauka iš Vilniaus senamiesčio apsaugos reglamento U1P

Teritorija patenka į IIID1 paminklosaugines zoną, 76 kvartalą, kuriame numatyti tvarkymo ir naudojimo režimai.



- Skvero sklypas patenka į teritorijos restauravimo - atkūrimo ir želdynų restauravimo - regeneravimo tvarkymo režimų zonas.
- Skvero teritorijoje vertingų saugotinių statinių nėra.

SUTARTI ŽENKLAI:

VILNIAUS SENAMIESČIO STATINIŲ TVARKYMO REŽIMAI:

SAUGOMI STATINIAI

- KONSERVAVIMAS - RESTAURAVIMAS
- RESTAURAVIMAS
- RESTAURAVIMAS - ATKŪRIMAS
- Konservuojami - restauruojami fasadai
- Restauruojami fasadai
- Konservuojami - restauruojami pastatų fasadai, elementai, rūšiai
- Restauruojami pastatų fasadai, elementai, rūšiai

KITI STATINIAI

- statiniai, turintys kultūrinės vertės požymių
- kiti statiniai
- griaujami statiniai

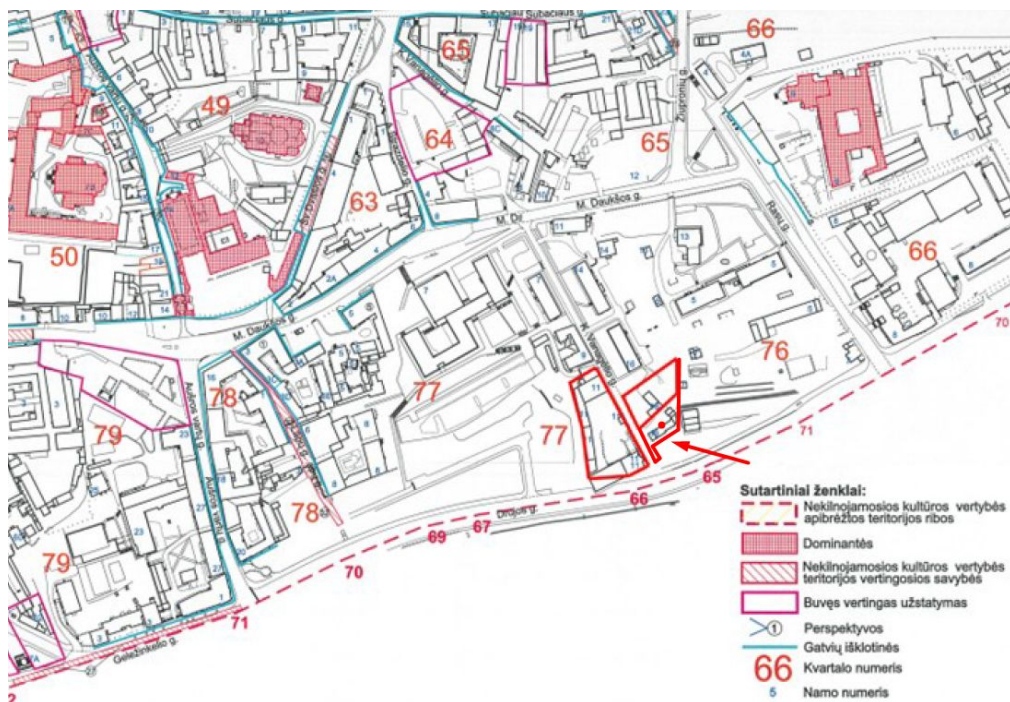
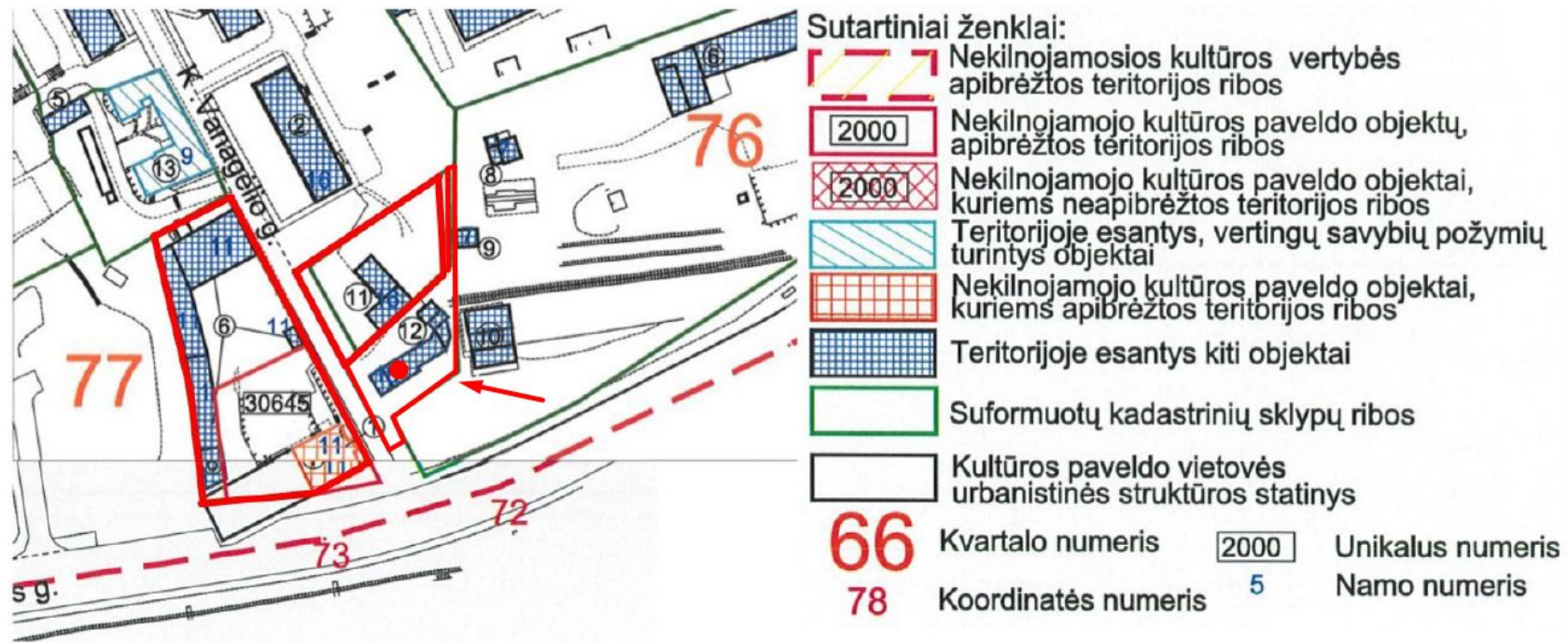
VILNIAUS SENAMIESČIO TERITORIJŲ TVARKYMO REŽIMAI:

- KONSERVAVIMAS - RESTAURAVIMAS
- RESTAURAVIMAS
- RESTAURAVIMAS - ATKŪRIMAS

SENAMIESČIO ŽELDYNŲ TVARKYMO REŽIMAI

- KONSERVAVIMAS - RESTAURAVIMAS
- RESTAURAVIMAS - REGENERAVIMAS
- REKONSTRAVIMAS - ATKŪRIMAS
- Restauruojami - regeneruojami gatvių želdynai

Vilniaus senamiesčio (u.o.k. 16073) bei Vilniaus senojo miesto ir priemiesčių archeologinės vietovės (u.o.k. 25504) teritorijos.



- Sklypas patenka į Vilniaus senamiesčio (u.o.k. 16073) bei Vilniaus senojo miesto ir priemiesčių archeologinės vietovės (u.o.k. 25504) teritorijas
- Senamiesčio teritorijos ribų plane sklype yra pažymėti statiniai, kurie yra teritorijoje esantys kiti statiniai. (Šiuo metu jokių statinių teritorijoje nėra).
- Gatvių išklotinės ties tvarkoma teritorija nėra saugomos

Vilniaus senamiesčio (u.o.k. 16073) vertingosios savybės taikomos tvarkomam sklypui :

7.2.1.3. **kvartalai** - istorinių gatvių suformuoti kvartalai;

7.2.1.5. Keliai, gatvės, aikštės, įvažiavimai, pravažiavimai, takai, jų tipai, trasos, dangos - **gatvių trasos**: K. Vanagėlio;

7.2.1.5. Metaliniai, dalis inkrustuoti tašytais lauko akmenimis, inžinerinių tinklų **šulinių dangčiai**: **Vanagėlio g. - 1 vnt.** K. Vanagėlio gatvės trasoje, šalia projektuojamo sklypo, vertingų šulinių dangčių **nėra išlikę**.

7.2.2.3. atviros erdvės. gatvių želdiniai: **K. Vanagėlio g. PR dalies perimetrinio apželdinimo** lapuočiais medžiais pobūdis.

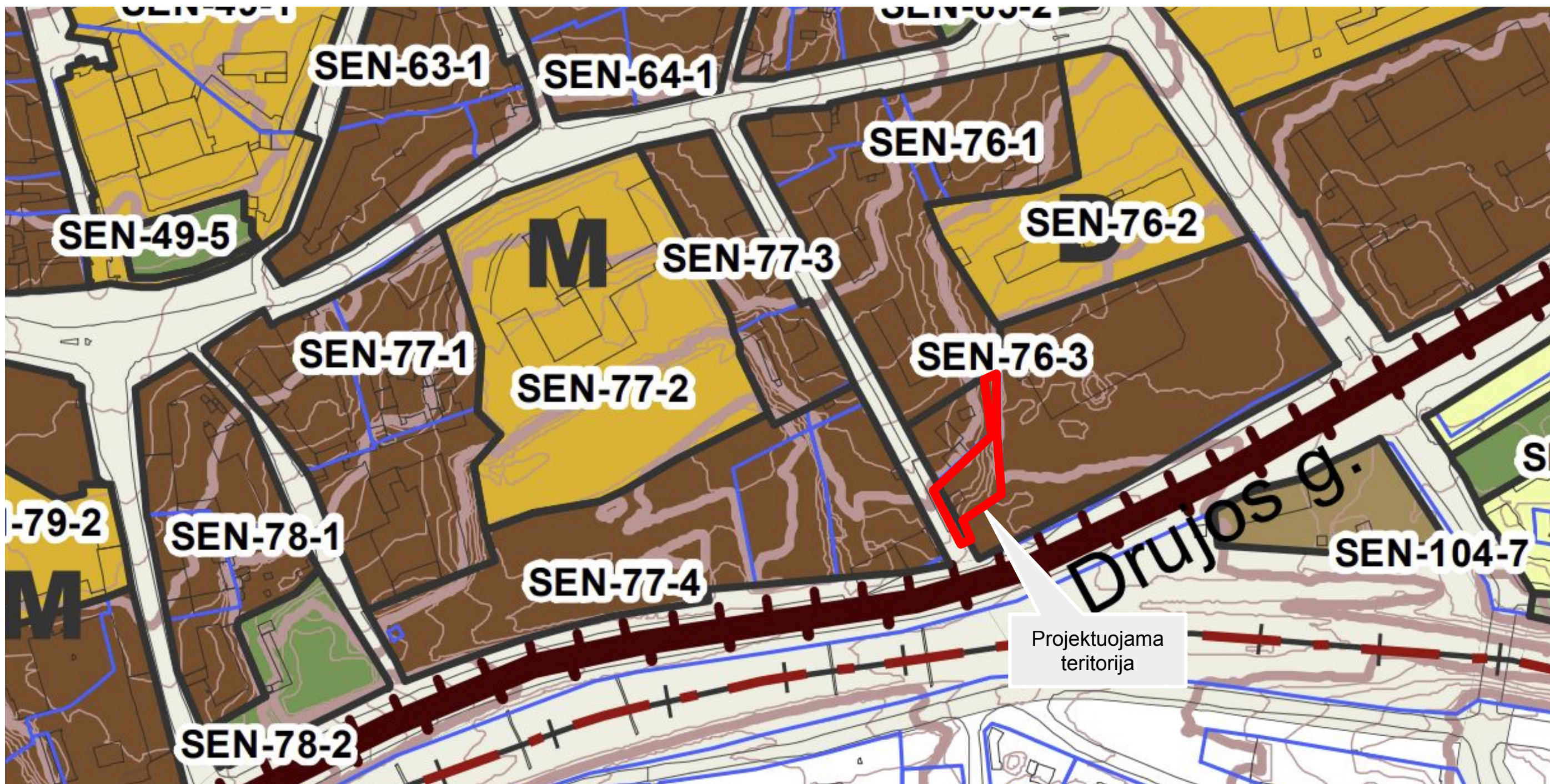
Vilniaus senojo miesto ir priemiesčių archeologinė vietovės (u.o.k. 25504) vertingosios savybės taikomos tvarkomam sklypui:

7.2.1.6. vietai reikšmingo buvusio užstatymo (statinių grupių, kompleksų, ansamblių ir pan.) ar atskirų jo dalių (atskirų statinių) vietos - **kultūrinis sluoksnis**.

7.2.1.7. **gamtiniai elementai – reljefas**.

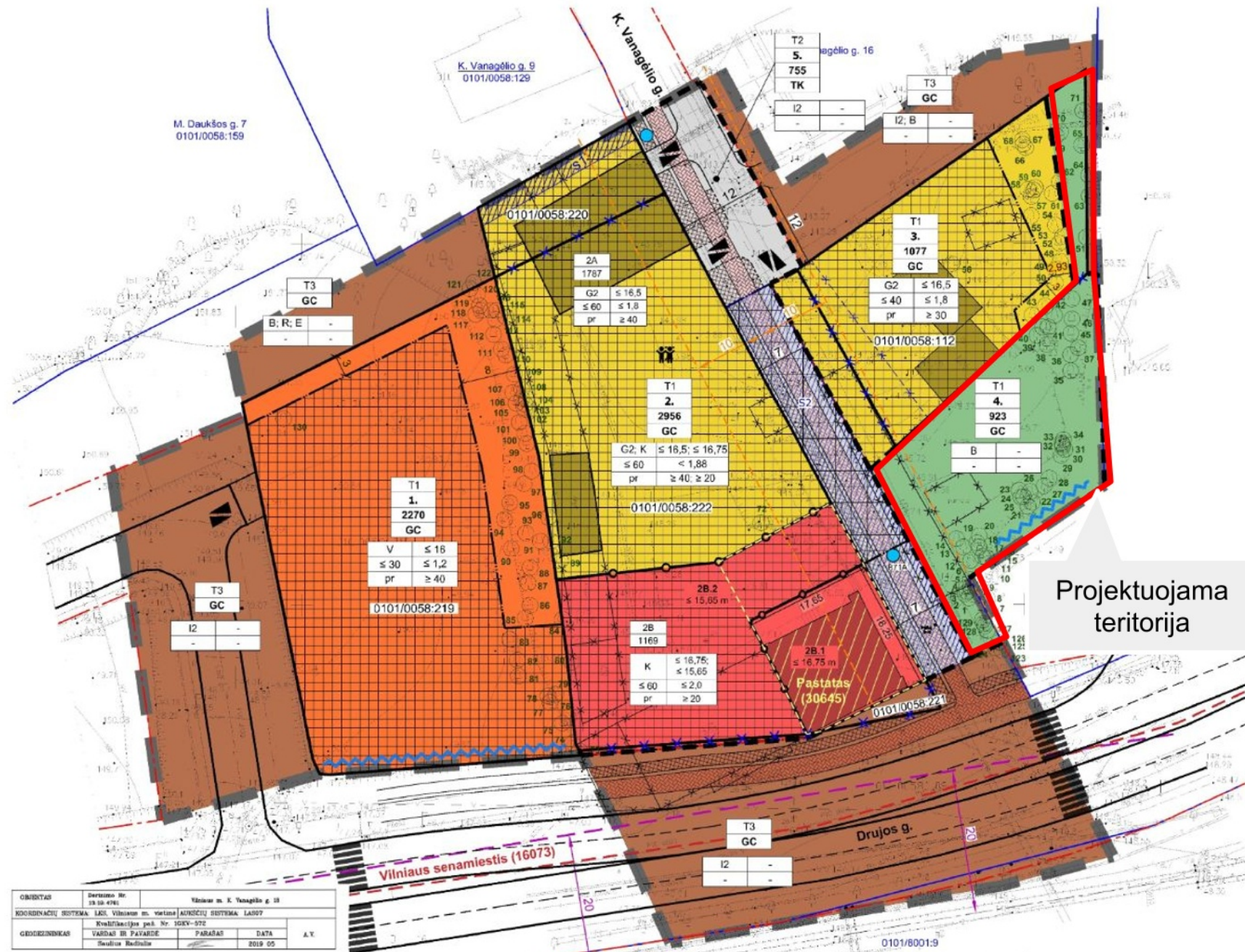
Ištrauka iš Vilniaus bendrojo plano

Projektuojama teritorija patenka į pagrindinio centro funkcinę zoną



Teritorijos prie K. Vanagėlio 11 detalusis planas

Teritorijos numeris - T, sklypo numeris - 4, sklypo plotas - 923 m², teritorijos naudojimo reglamentas - mišri centro teritorija, žemės naudojimo būdas - bendrojo naudojimo teritorijos



	PLANUOJAMA TERITORIJA
	ESAMA SKLYPO RIBA
	NAIKINAMA SKLYPO RIBA
	PLANUOJAMA SKLYPO RIBA
	ESAMOS GATVIŲ RAUDONOSIOS LINIJOS
	PLANUOJAMOS GATVIŲ RAUDONOSIOS LINIJOS
	STATYBOS ZONOS RIBA
	SKIRTINGŲ REGLAMENTŲ RIBA
	VILNIAUS SENAMIESČIO (U. K. 16073) TERITORIJOS RIBA
	GELEŽNĖLIŲ APSAUGOS ZONOS RIBA
	BUITINIŲ NUOŲEKŲ TINKLO APSAUGOS ZONA
	ESAMA KULTŪROS PAVELDO OBJEKTO (U/NR. 30645) TERITORIJOS RIBA
	NEKILNOJAMŲ KULTŪROS VERTYBĖ - PASTATAS (U/NR. 30645)
	ESAMI STATINIAI (REKONSTRUOJAMI)
	GRIAUNAMI ESAMI STATINIAI
	NAIKINAMAS ESAMOS SERVITUTAS
	AKUSTINĖS SIENOS VIETA (TIKSLINAMA TP STADIJOJE)
	STATYBOS ZONA
	PLANUOJAMAS SERVITUTAS
	PLANUOJAMAS DVIRAČIŲ TAKAS
	PLANUOJAMAS PESCŪJŲ TAKAS

	ĮVAŽIAVIMAI/ IŠVAŽIAVIMAI
	VAIKŲ ŽAIDIMŲ AIKŠTELĖS VIETA
	ESAMOS GAISRINIS HIDRANTAS
	ESAMI MEDŽIAI, MEDŽIO NR.
	TERITORIJOS NAUDOJIMO TIPAS - MIŠRI CENTRO TERITORIJA (GC)
	ŽEMĖS NAUDOJIMO BŪDAS
	KOMERCINĖS PASKIRTIES OBJEKTO TERITORIJOS
	VISUOMENINĖS PASKIRTIES TERITORIJOS
	DAUGIABUČIŲ GYVENAMŲJŲ PASTATŲ IR BENDRABUČIŲ TERITORIJOS
	SUSISIEKIMO IR INŽINERINIŲ TINKLŲ KORIDORIŲ TERITORIJOS
	BENDROJO NAUDOJIMO (MIESTŲ, MIESTELIŲ IR KAIMŲ AR SAVIVALDYBIŲ BENDROJO NAUDOJIMO) TERITORIJOS
T1	TERITORIJOS NUMERIS
1	SKLYPO NUMERIS
2270	SKLYPO PLOTAS
TERITORIJOS NAUDOJIMO REGLAMENTAI:	
1	1 - žemės naudojimo būdas (-a)
2	2 - pastatų aukštis (m)
3	3 - užstatymo tankis (%)
4	4 - užstatymo intensyvumas (vieneto dalimis)
5	5 - užstatymo tipas
6	6 - priklausomųjų želdynų ir želdinių teritorijų dalys (%)

Pastabos:

- Planuojamoje teritorijoje yra kultūros paveldo objektas - Pastatas (u. k. 30645); teritorija patenka į Vilniaus senamiesčio (u. k. 16073) ribas, Vilniaus senjo miesto ir priemiesčių archeologinę vietovę (u. k. 25504) ir Vilniaus senamiesčio kultūros paminklo (u. k. 16073) apsaugos zoną.
- Vadovaujantis taikomųjų tyrimų išvadomis ir nekilnojamojo kultūros paveldo objekto vertinimo tarybos aktu pastatui būtina parengti valstybės saugomo pastato K. Vanagėlio g. 11 (u. k. 30645) tvarkybos darbų projektą.
- Pastatai dengiami šlaitiniais stogais. Pastatų architektūrinės išraiška priemonės, apdailos medžiagos derinamos prie aplinkinio užstatymo.
- Planuojamoje teritorijoje saugomas kultūrinis sluoksnis, prieš pradėdant žemės kasimo darbus būtina atlikti archeologinius tyrimus.
- Pastatų ir statinių išdėstymas sklypuose projektuojamas vadovaujantis STR 1.05.01:2017 "Statybą leidžiantys dokumentai. Statybos užbaigimas. Statybos sustabdymas. Savarakiškos statybos pėdarinių šalinimas. Statybos pagal neteisėtai išduotą statybą leidžiantį dokumentą pėdarinių šalinimas" 7 priedo, STR 2.02.02:2004 "Visuomeninės paskirties statiniai" 3 priedo "Statinių išdėstymo sklype reikalavimai" ir STR 2.02.01:2004 "Gyvenamieji pastatai" X skirsnio "Gyvenamojo pastato išdėstymas sklype" reikalavimais.
- Požeminis užstatymas planuojamoje teritorijoje galimas vadovaujantis Teritorijų planavimo įstatymo, STR 1.05.01:2017 7 priedo, STR 2.02.02:2004 3 priedo, STR 2.02.01:2004 X skirsnio reikalavimais ir archeologinių tyrimų išvadomis.
- Vaikų žaidimų aikštelė konkretizuojama techninio projekto metu, vadovaujantis STR 2.02.01:2004 "Gyvenamieji pastatai" XIII skirsnio, Lietuvos higienos normos HN 131:2015 „Vaikų žaidimų aikštelės ir patalpos. Bendrieji sveikatos saugos reikalavimai“ IV skyriaus reikalavimais.
- Įvažiavimų, išvažiavimų ir gatvių elementų techniniai parametrai konkretizuojami techninio projekto stadijoje. Išlaikomi saugūs atstumai nuo planuojamų antžemiųjų automobilių stovėjimo aikštelių ir vietų, įvažiavimų ir požeminės saugyklos iki aplinkinių esamų ir projektuojamų pastatų, vaikų žaidimo aikštelių.
- Inžinerinių tinklų iškėlimas, rekonstravimas ar nauja statyba, planuojamo užstatymo prijungimas prie esamų centralizuotų miesto inžinerinių tinklų sprendžiamas techninio projekto stadijoje. Esamiesiems inžineriniams tinklams galioja apsaugos zonos, nustatytos LR specialiųjų žemės naudojimo sąlygų įstatymo III skyriaus "Inžinerinė infrastruktūra".
- Statiniai sklype išdėstomi užtikrinant gaisrinę saugą, vadovaujantis STR 2.02.01:2004 „Gyvenamieji pastatai“, STR 2.02.02:2004 "Visuomeninės paskirties statiniai", STR 2.01.01(2):1999 „Esminiai statinio reikalavimai. Gaisrinė sauga“ reikalavimais, LR Aplinkos ministro ir Priešgaisrinės apsaugos ir gelbėjimo departamento prie Vidaus reikalų ministerijos direktoriaus 2010-12-07 įsakymu Nr. 1-338 patvirtintais „Gaisrinės saugos pagrindiniai reikalavimai“, 2013-12-31 įsakymu Nr. D1-995/1-312 patvirtintomis „Gaisrinės saugos normomis teritorijų planavimo dokumentams rengti“.

OBJEKTO Nr.	Darbo Nr.	Vilniaus m. K. Vanagėlio g. 11
COORDINACIJŲ SISTEMA: URS, Vilniaus m. vietinė	AKSOCIJŲ SISTEMA: LANT7	
GEDŽIENININKAS	Kvalifikacijos pat. Nr. 10KV-992	
	VARDAS IR PAVARDE	PARAŠAS
	DATA	A.Y.
	2019 05	

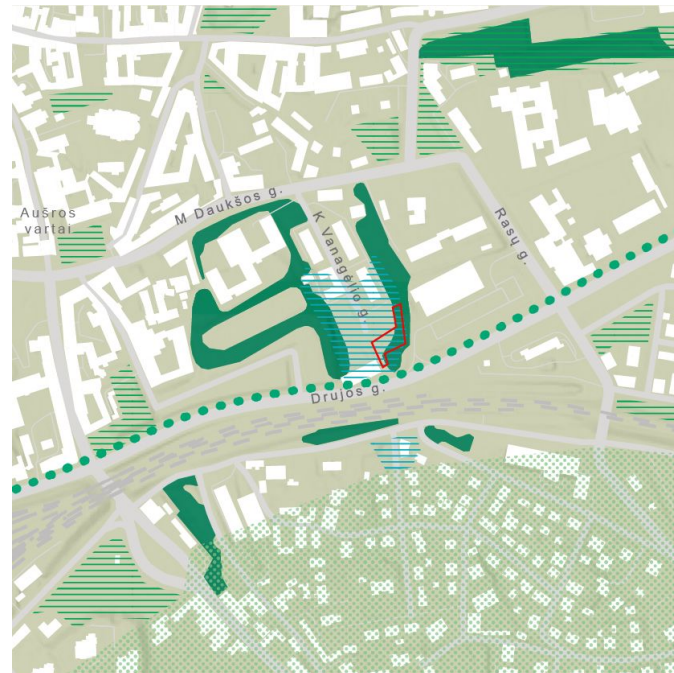
J.K.	UAB "SENOJO Miesto ARCHITEKTAI"	TERITORIJOS PRIE SKLYPO K. VANAGĖLIO G. 11 DETALIOJO PLANO SPRENDINIŲ KEITIMAS
125921419		
A1107 NKPA 0351	PV D. SABALIAUSKIENĖ	2021-09
A1904 PDV V. MICIŪTE-BRUŽIENE		2021-09
STADIJA	INICIATORIUS:	
DP	UAB "UNIQUE PROPERTIES"	
	PAGRINDINIS BRĖŽINYS M 1:500	LAIKA 0
	K-VT-13-20-224	LAPAS LAPŲ
	SMA 19/ 12	1 1

Erdvė prie K. Vanagėlio g. 11 - esama situacija



Gamtinio karkaso, judumo aplink teritoriją analizė ir potencialas

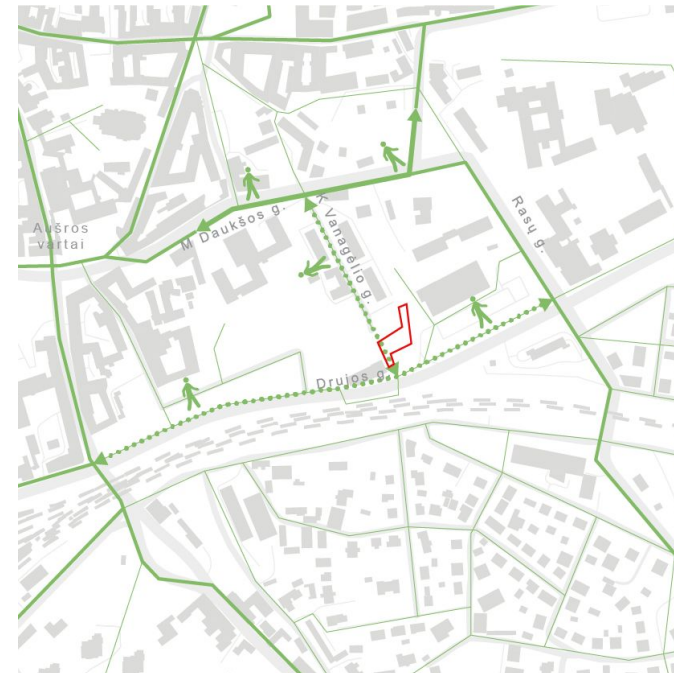
Natūrali gamtinė aplinka, schema



- Medžių masyvai
- Gamtinis karkasas (regioninis vidinio stabilizavimo arealas)
- Gamtinis karkasas (vietinis vidinio stabilizavimo arealas)
- Gamtinis karkasas (vietinis vidinio stabilizavimo arealas ir vietiniai migracijos koridoriai)
- Struktūrinės žaliosios jungtys gatvių koridoriuose
- Projektuojamos teritorijos ribos

- Projektuojama teritorija įeina gamtinį karkasą (vietinį stabilizavimo arealą ir vietinius migracijos koridorius). Jis turi būti atkuriamas ir saugomas;

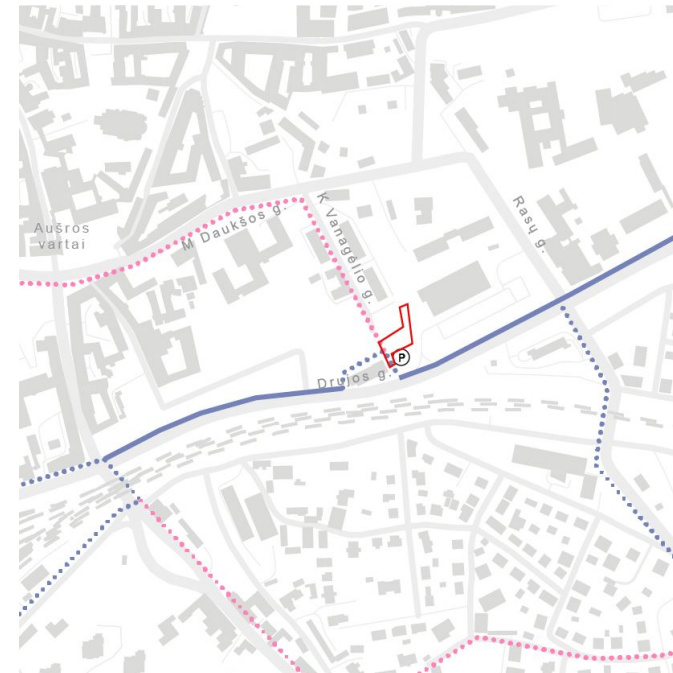
Pėsčiųjų judėjimo ryšiai, schema



- Pagrindiniai esami pėsčiųjų judėjimo takai
- Potencialūs pėsčiųjų judėjimo ryšiai
- Esamų pėsčiųjų takų struktūra
- Projektuojamos teritorijos ribos

- Potencialas kurti patogesnes sąlygas pėsčiųjų judėjimui Drujos gatve;
- Potencialas stiprinti pėsčiųjų ryšius su senamiesčiu;

Dviračių judėjimo ryšiai, schema



- Esama pagrindinė - tarprajoninė dviračių trasa
- Planuojama pagrindinė - tarprajoninė dviračių trasa
- Planuojama vietinė dviračių trasa
- Projektuojamos teritorijos ribos
- Projektuojama dviračių aikštelė

- Potencialas koreguoti planuojamą dviračių trasą ją kuriant ne K. Vanagėlio gatvėje, o pratęsiant M. Daukšos, Rasių bei Aušros vartų gatvėse;

Automobilių eismas, schema

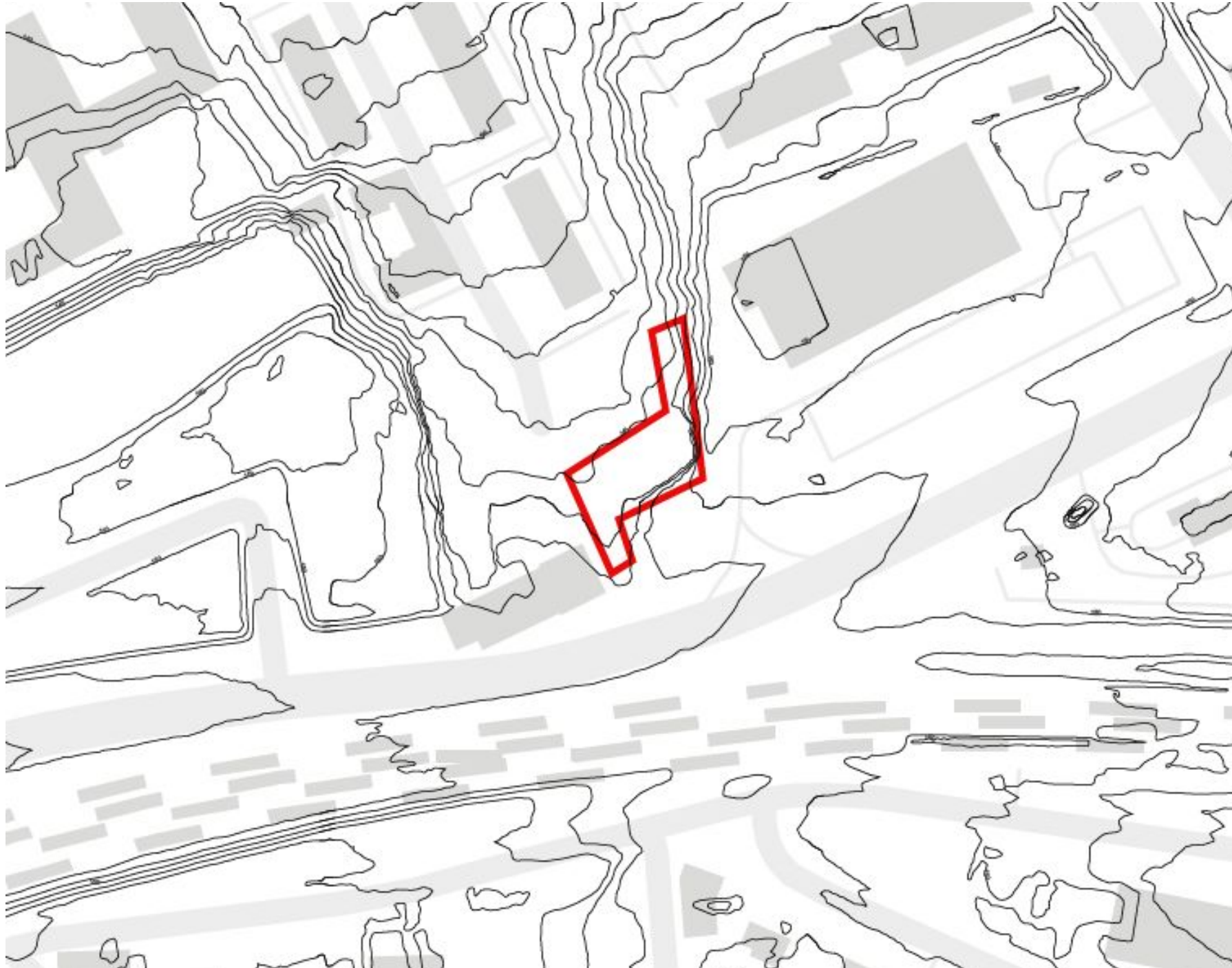


- Pagrindiniai susisiekimo ryšiai (automobiliu)
- Šalia teritorijos esamos automobilių aikštelės
- Projektuojamos teritorijos ribos

- Potencialas naikinti automobilių eismą K. Vanagėlio gatvėje;
- Potencialas humanizuoti Drujos gatvę siekiant užtikrinti patogesnę pėsčiųjų bei dviratininkų judėjimą ja, bei plėtoti šios gatvės koridoriuje esančią struktūrinę žaliają jungtį;

Reljefas

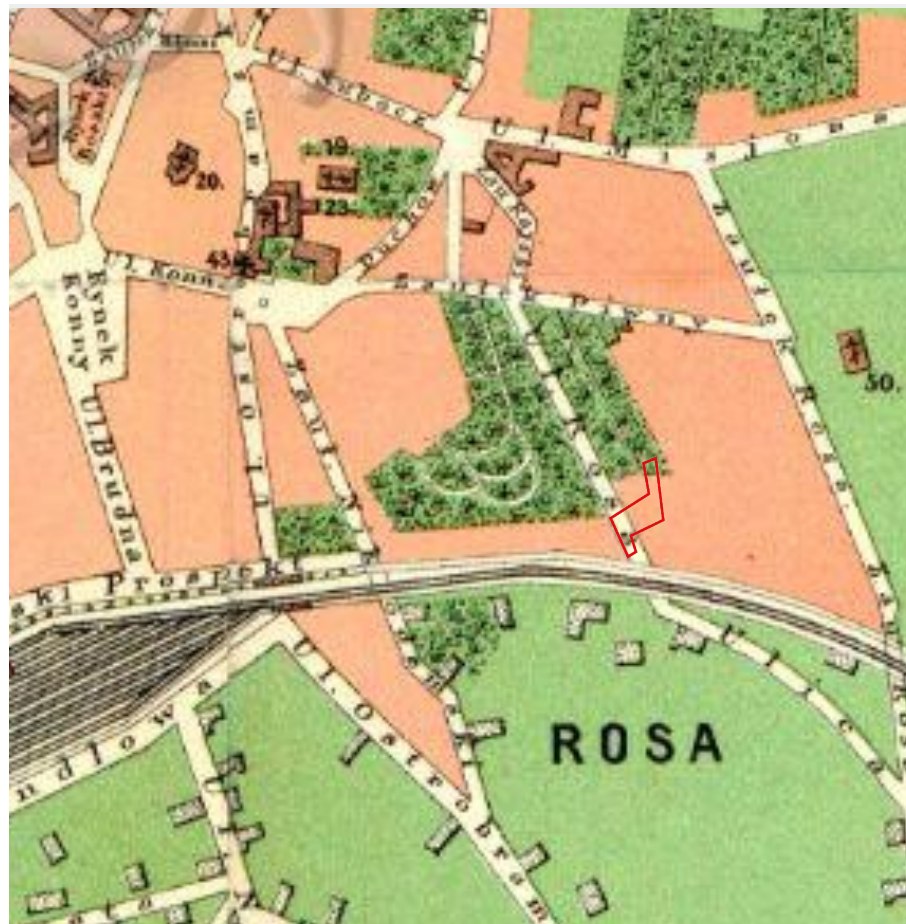
Projektuojamo skvero teritorija siekia ~0.09 ha



- Reljefo perkritimas teritorijoje yra 3-4 metrai.
- Sklypas išsidėstęs “duobėje”, ribojasi su dešiniu jos šlaitu.
- Centrinė sklypo dalis yra lygi dėl prieš tai buvusio teritorijos užstatymo.
- Šiaurinėje ir pietrytinėje sklypo dalyje yra prastos būklės atraminė siena, kuri aukščiausioje vietoje siekia iki 2.5m. Ši siena laiko iki 4 metrų reljefo perkritimą.
- Nuolydis vakarinėje sklypo dalyje švelniausias.

Teritorijos istorinė raida

Teritorija istoriškai neturėjo nusistovėjusios paskirties ir stabilių šeimininkų



1890 m.



1928 m.



2009 m.

- 1891 m. valdą nusipirko kunigas Viktoras Franckevičius. 1910 m. V. Franckevičius pusę valdos - R dalį, prie dabartinės Vanagėlio gatvės, padovanojo Šv. Juozapo sergančiųjų globos draugijai su sąlyga, kad ši prižiūrėtų ligonių prieglaudą (dabar Vanagėlio g. 9).

- Šv. Juozapo sergančiųjų globos draugija 1926 m. nesugebėdama tvarkytis gautoje valdoje, pardavė ją Lenkijos kooperatyvų sąjungai, kuri, trūkstant patalpų prekių sandėliavimui, 1936 m. pastatė 2 dalių pastatą - administracinės paskirties dalis - R pusėje ir sandėliavimui skirta dalis - V pusėje.

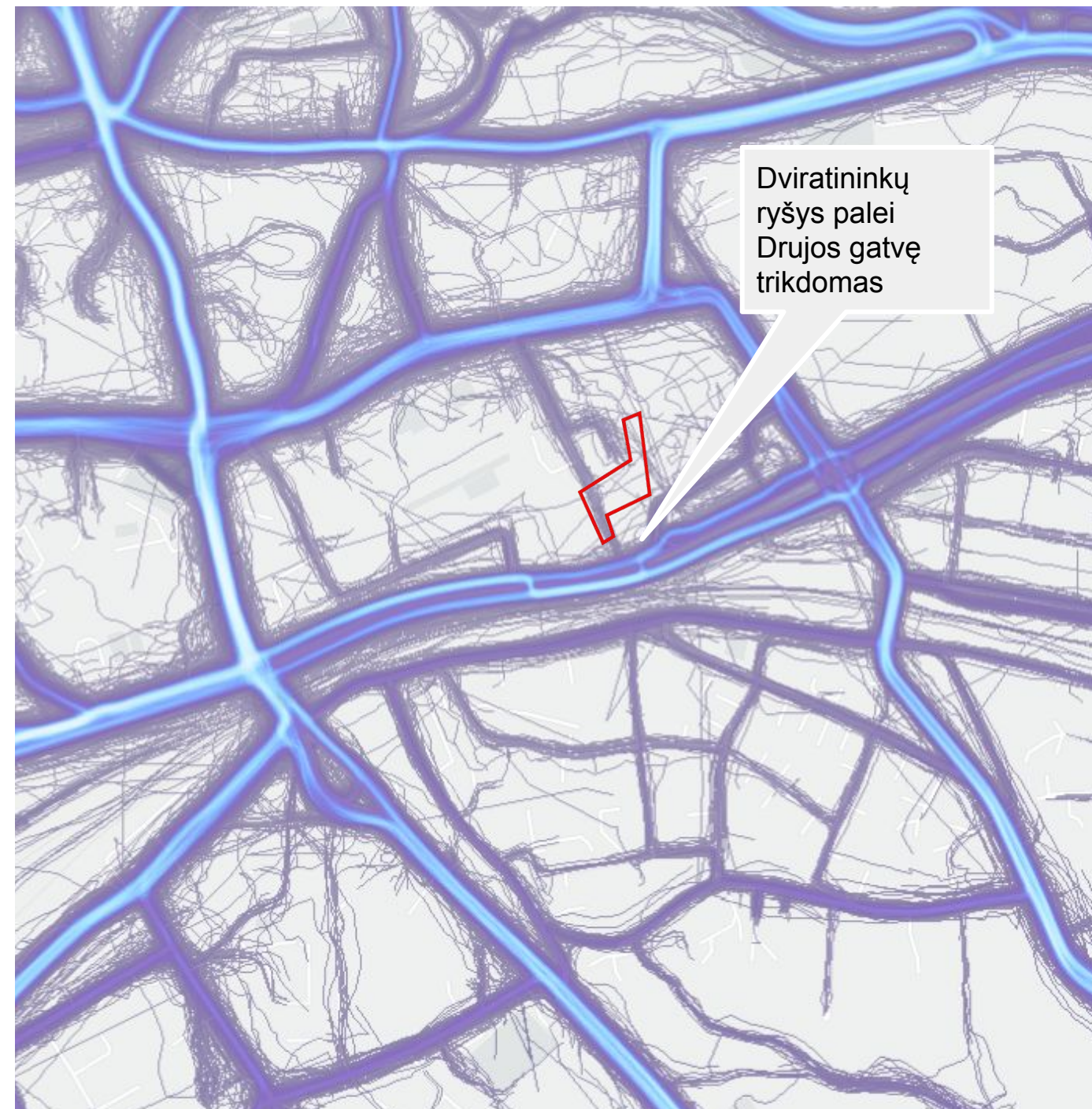
- Nuo XXI a. Pr. teritorija buvo neprižiūrima, kultūriškai vertingo pastato vakarinė dalis degė, o nutiesus Drujos g., atsidūrė jos trasoje ir ją buvo numatyta nugriauti.

Judėjimo srautų intensyvumas teritorijoje (pagal Strava heat map aplikaciją)

Teritorija yra šalia judrios pėsčiųjų ir dviratininkų judėjimo trasos. Kiek ramesnė eina ir per pačią teritoriją



Pėsčiųjų judėjimo intensyvumo srautai naudojant Strava aplikaciją

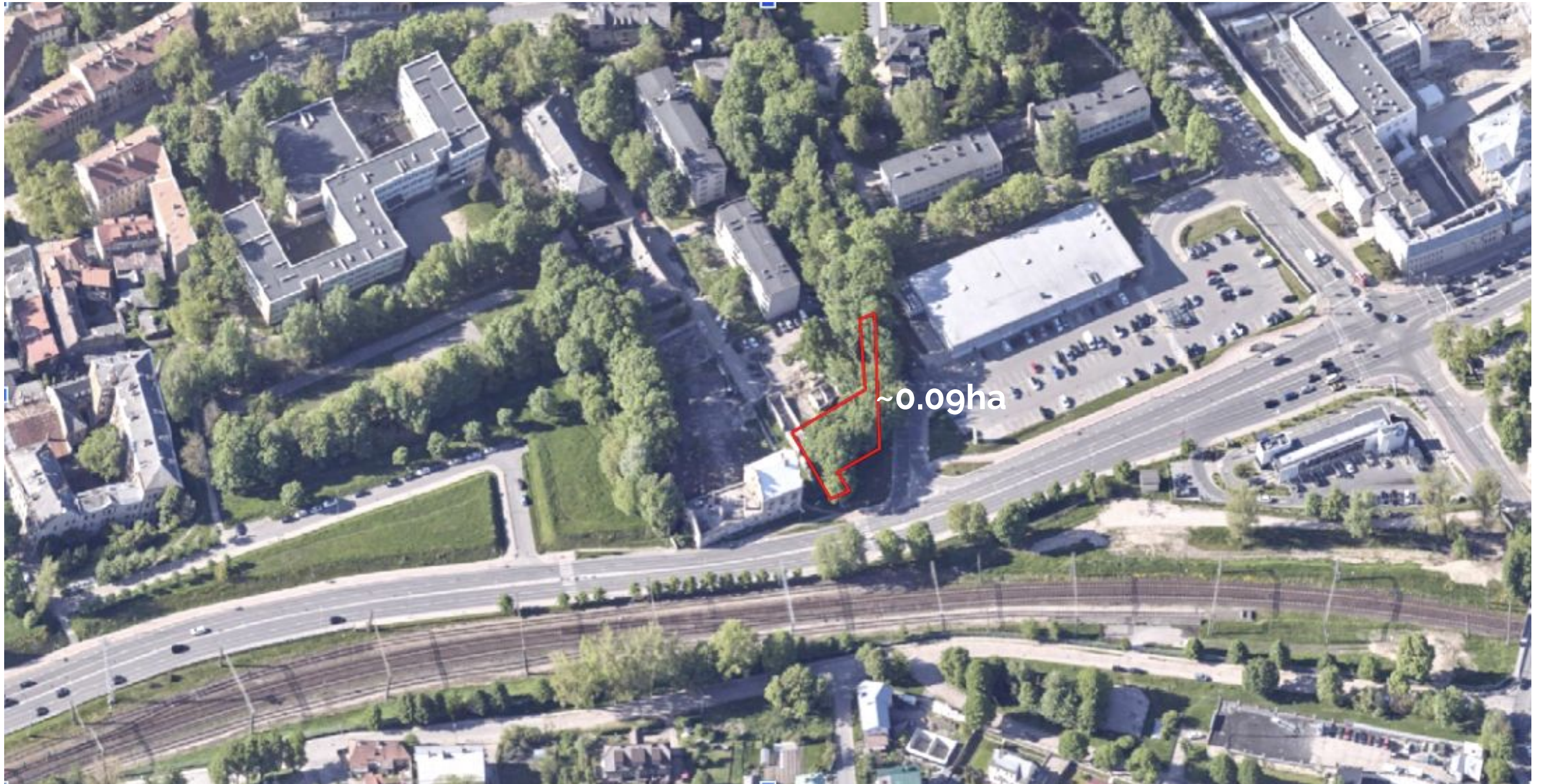


Dviratininkų judėjimo intensyvumo srautai naudojant Strava aplikaciją

2. Esama situacijos problematika ir iššūkiai

Esama situacija

Projektuojamo skvero teritorija siekia ~0.09 ha



Esama situacija / esminės problemos



- Sklype esanti aukšta (iki 2.5m), prastos būklės atraminė siena atkerta erdvę nuo Drujos gatvės pėsčiųjų ir dviratininkų srautų.
- Didžioji skvero sklypo dalis patraukta į šoną nuo pagrindinės Vanagėlio gatvės ašies. Tai mažina potencialų skvero prieinamumą bei patrauklumą.
- Ties sklypu pramintas takas siauras, nepritaikytas nei pėstiesiems nei dviratininkams.
- Sudėtinga sklypo forma bei didelis reljefo perkritimas (3-4m) mažina vientisos bei efektyviai išnaudojamos erdvės projektavimo galimybes.
- Atraminė siena laiko šlaituose augančius medžius, todėl ją privaloma išsaugoti.
- Šios sienos gabaritai kuria izoliuotos, nemalonios ir apleistos erdvės pojūtį.
- Įgilinta ir supama brandžių medžių centrinė skvero dalis turi insoliacijos iššūkių, didžiąją dienos dalį projektuojama teritorija skendi šešėlyje.
- Sklype nėra drenavimo sistemos, dėl šios priežasties atraminė siena yra ir svyra, o šlaitai kenčia nuo erozijos.

Esama situacija - problematika ir iššūkiai

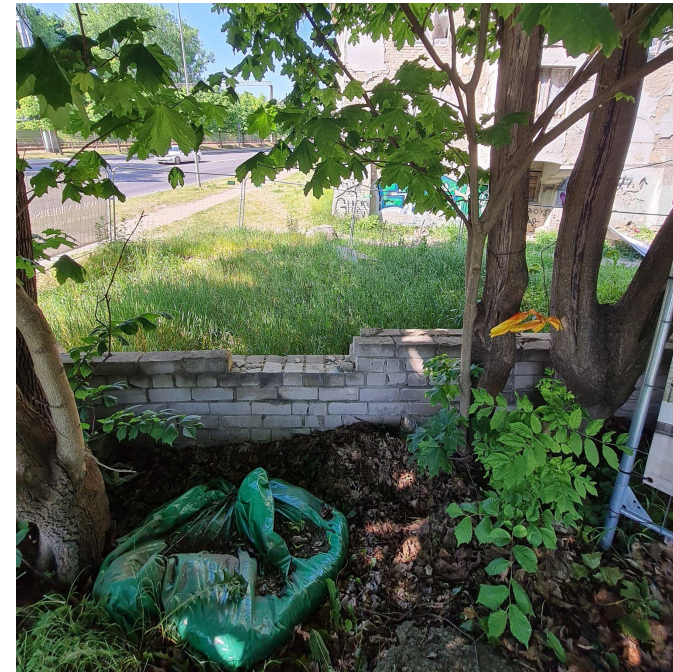
Prastas teritorijos saugumas, drenavimo ir lietaus vandens sistemų trūkumas, teritorija pilna šiukšlių, yranti ir svyranti atraminė siena, prasta bendra želdynų būklė



Teritorijos saugumas



Drenavimo ir lietaus sistemų trūkumas



Teritorijos šiukšlės ir atliekos



Yranti ir svyranti atraminė sienutė



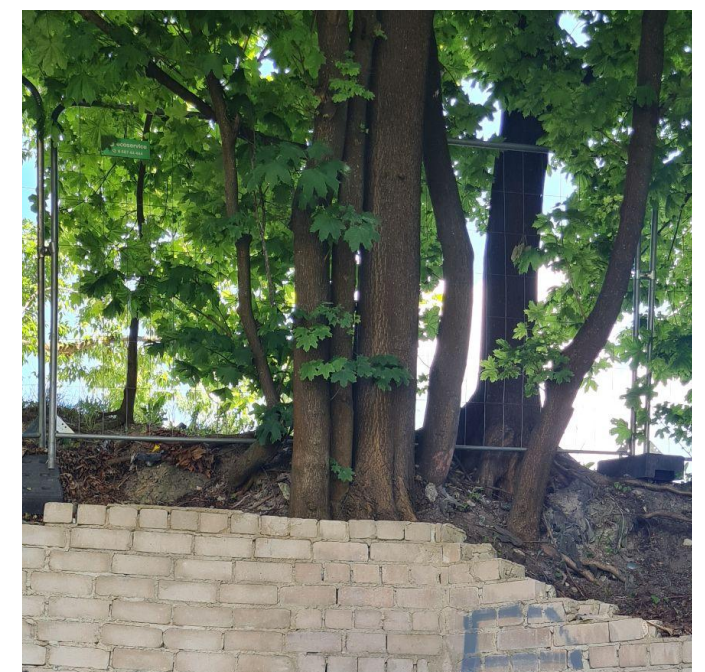
Pažeisti medžiai



Statybinėmis šiukšlėmis užpilti kakleliai



Atidengtos medžių šaknys



Prasta bendra želdynų būklė

Medžių būklės įvertinimas

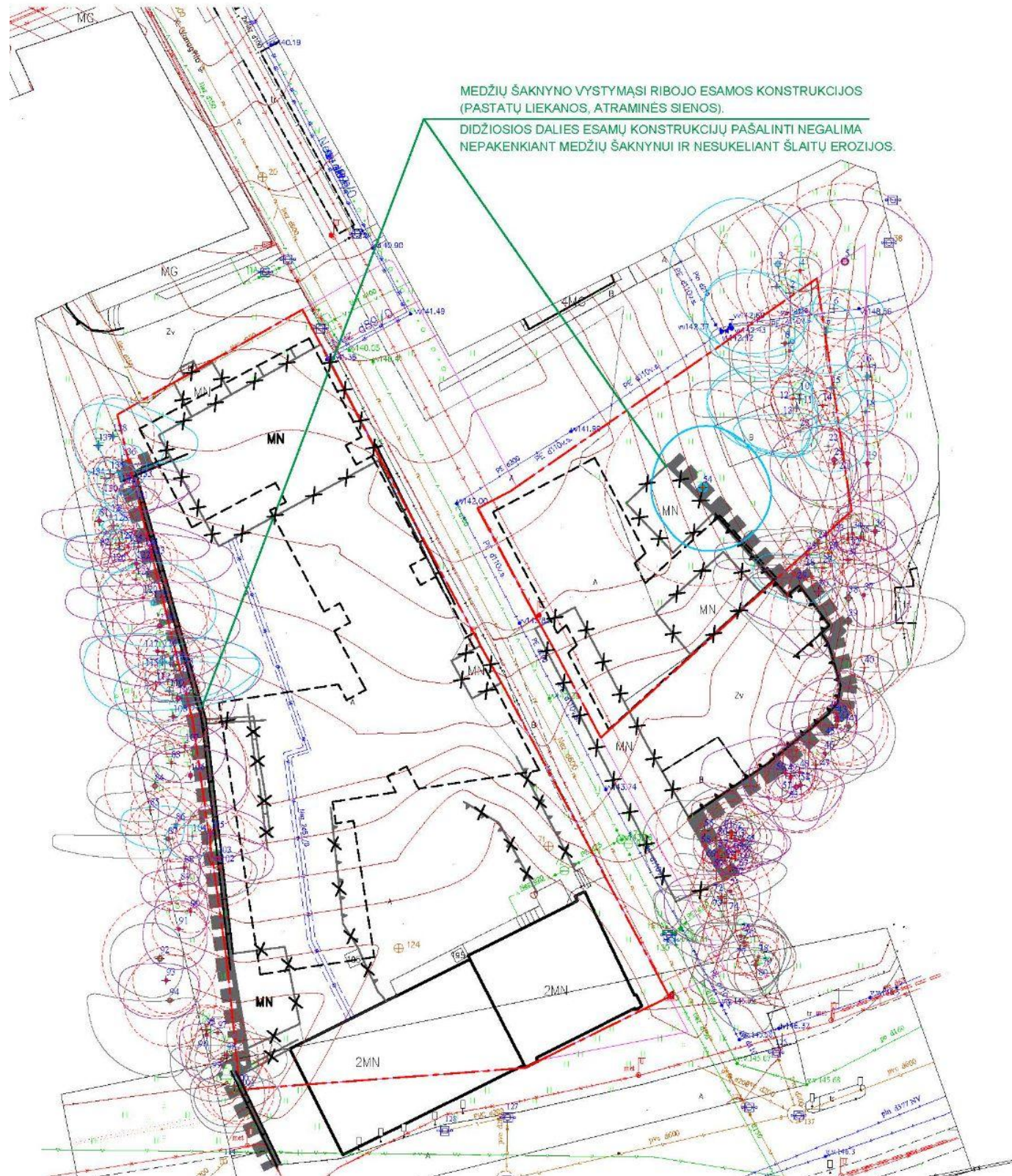
Bendra želdynų būklė: nepatenkinama



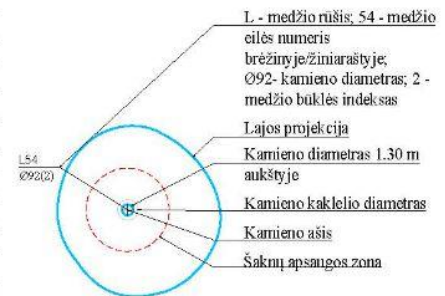
- Inventorizacijos metu nustatyta, kad daugiausia yra nepatenkinamos (55 vnt.) ir blogos būklės (46 vnt.) medžių. Likusieji vidutinės (31 vnt.) būklės, šešis medžius siūloma šalinti.
- Daugiausia yra paprastųjų klevų – 123 vnt arba 89%, likusieji: kalninės guobos – 7 vnt, uosialapiai klevai – 5 vnt, baltoji tuopa – 1 vnt, paprastasis uosis – 1 vnt, mažalapė liepa – 1 vnt.
- Paprastųjų klevų lapai stipriai pažeisti grybinių ligų – būtent juodosios dėmėtligės ir miltligės. Miltligės požymiai pastebėti ant uosialapių klevų lapų.
- Nustatyta, jog praktiškai visiems medžiams būtinas lajos priežiūros genėjimas. Lajose daugiau ar mažiau, tačiau daugumoje yra sausų, besikryžiuojančių bei besitrinančių šakų, stresinių ūglių. Medžiai auga tankiai, arti vienas kito, jų lajos neproporcingos, todėl daugeliui rekomenduojama atlikti dalies lajos ar skeletinės šakos redukciją.
- Didelę įtaką nepatenkinamai ar blogai medžiui būklei turi augimo vieta, būtent dabartiniu atveju, abiejuose sklypuose medžiai auga ant stačių šlaitų, dažnai arti atraminių sienelių, o kartais ir liečiasi su jomis. Dėl šlaitų erozijos atsidengia šaknys.

Išvados iš dokumento: MEDŽIŲ ESANČIŲ K.VANAGĖLIO G. 11 ir 18, VILNIUJE, INVENTORIZAVIMAS SU ARBORISTINIŲ BŪKLĖS VERTINIMU

Medžių taksacijos planas



NUMERIS	PAVADINIMAS	DIAMETRAS (CM)	NUMERIS	PAVADINIMAS	DIAMETRAS (CM)	NUMERIS	PAVADINIMAS	DIAMETRAS (CM)
1	Klevas	28	53	Klevas	36	105	Klevas	30
2	Klevas	20	54	Liepa	103	106	Klevas	4x40
3	Klevas	53	55	Klevas	42	107	Klevas	17
4	Klevas	19	56	Klevas	30	108	Klevas	2x34
5	Klevas	65	57	Klevas	16	109	Klevas	40
6	Klevas	15	58	Klevas	20	110	Klevas	30
7	Klevas	34	59	Klevas	12	111	Klevas	17
8	Klevas	2x20	60	Klevas	9	112	Klevas	13
9	Klevas	21	61	Klevas	17	113	Klevas	28
10	Klevas	22	62	Klevas	12	114	Klevas	31
11	Klevas	2x15	63	Klevas	11	115	Siauralapis Klevas	61
12	Klevas	22	64	Klevas	30	116	Klevas	22
13	Klevas	28	65	Klevas	30 ir 20	117	Klevas	30
14	Klevas	15	66	Klevas	18	118	Klevas	46
15	Klevas	2x27	67	Klevas	19	119	Klevas	50
16	Klevas	13	68	Klevas	11	120	Klevas	24
17	Klevas	38	69	Klevas	20	121	Klevas	15
18	Klevas	30	70	Klevas	2x20	122	Klevas	37
19	Klevas	30	71	Klevas	34 ir 22	123	Klevas	25
20	Klevas	13	72	Guoba	15	124	Guoba	15
21	Klevas	46	73	Klevas	18	125	Klevas	14
22	Klevas	20	74	Klevas	20	126	Klevas	24
23	Klevas	21	75	Klevas	2x21	127	Klevas	18
24	Klevas	37	76	Klevas	22	128	Klevas	19
25	Klevas	25	77	Klevas	18	129	Klevas	16
26	Klevas	19	78	Klevas	20	130	Klevas	16
27	Klevas	21	79	Klevas	17	131	Klevas	16
28	Klevas	14	80	Klevas	36	132	Klevas	23
29	Guoba	34	81	Klevas	25	133	Klevas	27
30	Klevas	28	82	Klevas	17	134	Klevas	19
31	Klevas	23	83	Klevas	16	135	Klevas	18
32	Klevas	22	84	Siauralapis Klevas	45	136	Klevas	17
33	Klevas	15	85	Klevas	20	137	Klevas	3x28
34	Klevas	20	86	Siauralapis Klevas	35	138	Klevas	36
35	Klevas	23	87	Siauralapis Klevas				
36	Klevas	40	88	Klevas				
37	Klevas	29	89	Klevas				
38	Uosis	55	90	Siauralapis Klevas				
39	Uosis	50 ir 30	91	Klevas				
40	Klevas	11	92	Drebulė				
41	Klevas	35	93	Klevas				
42	Klevas	20	94	Klevas				
43	Klevas	32	95	Klevas				
44	Klevas	21	96	Klevas				
45	Klevas	20	97	Klevas				
46	Klevas	26	98	Klevas				
47	Klevas	23	99	Klevas				
48	Klevas	20	100	Klevas				
49	Klevas	24	101	Klevas				
50	Klevas	26	102	Klevas				
51	Klevas	22	103	Klevas				
52	Klevas	34	104	Klevas				



- SUTARTINIAI ŽYMĖJIMAI:
- SKLYPŲ RIBOS
 - ESAMOS ATRAMINĖS SIENUTĖS
 - ESAMI GRUAMAMI STATINIAI
 - PROJEKTUOJAMAS UŽSTATYMAS

DO architects priešprojektinių pasiūlymų projekto medžiaga

