

*Vilniaus miesto savivaldybės administracija*  
(sprendimą priimančio subjekto pavadinimas)

## **SPRENDIMAS DĖL PATEIKTŲ PROJEKTINIŲ PASIŪLYMŲ**

\_\_\_\_\_ m. \_\_\_\_\_ d. Nr. \_\_\_\_\_

### **Prašymas, dėl kurio priimtas sprendimas**

Tipas Prašymas pritarti projektiniams pasiūlymams

Registracijos Nr. PSP-01-241025-00876

Registracijos data 2024-10-25

### **PROJEKTINIAMS PASIŪLYMAMS PRITARTA**

### **Sprendimo priėmimo motyvai, teisinis ir faktinis pagrindas**

1. STR 1.04.04:2017 "Statinio projektavimas, projekto ekspertizė" VIII Skyriaus 67 p.

### **Apskundimo tvarka**

STR 1.04.04:2017 "Statinio projektavimas, projekto ekspertizė" VIII Skyriaus 68 p.

---

(Pareigos, vardas, pavardė, parašas ir data)



## **BALTUPIO GATVĖS VILNIUJE KAPITALINIO REMONTO IR AUTOMOBILIŲ STOVĖJIMO AIKŠTELĖS BALTUPIO G. 69A, VILNIUJE REKONSTRAVIMO PROJEKTAS**

**23010 PP**

Statytojas/ Užsakovas	VILNIAUS MIESTO SAVIVALDYBĖ		
Sutarties pavadinimas	ATEITIES G. 10 A VIEŠOJO TRANSPORTO STOVĖJIMO AIKŠTELĖ SU INFRASTRUKTŪRA VILNIUJE, PROJEKTAVIMO IR PROJEKTO VYKDYMO PRIEŽIŪROS PASLAUGOS		
Statinio projekto pavadinimas	BALTUPIO GATVĖS VILNIUJE KAPITALINIO REMONTO IR AUTOMOBILIŲ STOVĖJIMO AIKŠTELĖS BALTUPIO G. 69A, VILNIUJE REKONSTRAVIMO PROJEKTAS		
Statinio kategorija	NEYPATINGIEJI IR NESUDĖTINGIEJI STATINIAI		
Statinio projekto Nr.	23010		
Statinio projekto etapas	PROJEKTINIAI PASIŪLYMAI		
Statinyš	SUSISIEKIMO KOMUNIKACIJOS: GATVĖS; KITI INŽINERINIAI STATINIAI: AIKŠTELĖ		
Statinio projekto dalis	PROJEKTINIAI PASIŪLYMAI	Byla (segtuvas)	PP
		Bylos laida	0
		Bylos išleidimo data	2024-08

Įmonė	Pareigos	Vardas, pavardė	Atestato Nr.	Parašas
	Viceprezidentas	TOMAS BARŠAUSKAS		
UAB „Sweco Lietuva“	Statinio projekto vadovas	GIEDRĖ DUBROVINIENĖ	40665	

## PROJEKTINIŲ PASIŪLYMŲ BYLOS ŽINIARAŠTIS

Eil. Nr.	Bylos žymuo	Laida	Bylos pavadinimas	Pastabos
1.	<b>PP</b>	<b>0</b>	<b>PROJEKTINIAI PASIŪLYMAI</b>	

## BYLOS PP laida 0 DOKUMENTŲ ŽINIARAŠTIS

### TEKSTINIŲ DOKUMENTŲ ŽINIARAŠTIS

Dokumento žymuo	Lapų sk.	Laida	Dokumento pavadinimas	Pastabos
23010-PP-BSZ	1	0	PP bylos dokumentų žiniaraštis	
23010-PP-AR	20	0	Aiškinamasis raštas	

### BRĖŽINIŲ ŽINIARAŠTIS

Brėžinio žymuo	Lapo Nr.	Lapų	Laida	Brėžinio pavadinimas	Pastabos
23010-PP-BR.1	1	1	0	Situacijos schema M 1:1000	
23010-PP-BR.2	1	1	0	Dangų ir eismo organizavimo planas M 1:500	
23010-PP-BR.3	1	1	0	Suvestinis inžinerinių tinklų planas M 1:500	
23010-PP-BR.4	1	1	0	Želdynų planas M 1:500	
23010-PP-BR.4	1	1	0	Matomumo laukų nuovažose schemas ir viešojo transporto priemonių judėjimo schemas	

### PIREDŲ ŽINIARAŠTIS

Dokumento žymuo	Lapų sk.	Laida	Dokumento pavadinimas	Pastabos
	4	0	Inžinerinio statinio projektinių pasiūlymų rengimo užduotis	

AIŠKINAMOJO RAŠTO TURINYS

<b>1</b>	<b>BENDROJI INFORMACIJA.....</b>	<b>3</b>
<b>2</b>	<b>STATYTOJAS .....</b>	<b>5</b>
<b>3</b>	<b>PROJEKTUOTOJAS .....</b>	<b>5</b>
<b>4</b>	<b>ESAMOS BŪKLĖS ANALIZĖ .....</b>	<b>5</b>
4.1	Topografiniai (geodeziniai) tyrinėjimai .....	6
4.2	Inžineriniai geologiniai tyrinėjimai .....	7
4.2.1	Geologinės sąlygos .....	7
4.2.2	Hidrogeologinės sąlygos .....	7
4.2.3	Geologiniai procesai ir reiškiniai .....	8
4.3	Esami inžineriniai tinklai .....	8
4.4	Kiti projektai automobilių stovėjimo aikštelės gretimybėse .....	8
4.5	Teritorijų planavimo dokumentai .....	8
<b>5</b>	<b>PROJEKTINIAI SPRENDINIAI.....</b>	<b>9</b>
5.1	Paruošiamieji darbai.....	9
5.2	Susisiekimo dalies sprendiniai .....	10
5.2.1	Aikštelės geometrija .....	10
5.2.2	Aikštelės vertikalusis / aukščių planavimas .....	10
5.2.3	Žemės sankasa .....	11
5.2.4	Aikštelės dangos konstrukcija .....	11
5.2.5	Šaligatviai .....	12
5.2.6	Įvažą viešojo transporto sustojimui .....	12
5.2.7	Vejos įrengimas.....	13
5.2.8	Eismo organizavimo sprendiniai .....	13
5.2.8.1	Vertikalus ženklavimas.....	13
5.2.8.2	Horizontalus ženklavimas .....	13
5.2.8.3	Inžinerinės eismo saugumo priemonės .....	13
5.2.9	Aplinkos pritaikymas žmonėms su negalia .....	13
5.2.10	Inžinerinės komunikacijos .....	14
5.3	Želdiniai .....	14
5.4	Vairuotojų poilsio pastato pastatymo vieta.....	14
5.5	Vandentiekio ir nuotekų šalinimo dalies sprendiniai .....	15
5.5.1	Projektiniai duomenys .....	15
5.5.2	Gaisrinės saugos dalies sprendiniai .....	15
5.5.3	Paviršinių nuotekų surinkimo projektiniai sprendiniai .....	15
5.5.3.1	Nuotekų tinklų apsaugos zonos .....	16

5.5.4	Vairuotojų poilsio konteineris .....	17
5.5.5	VAM.....	17
5.5.6	Geriamojo vandentiekio tinklai .....	18
5.5.7	Buitinių nuotekų tinklai .....	18
5.6	Apšvietimo dalies sprendiniai .....	18
5.6.1	Bendrieji elektros sistemos duomenys.....	18
5.6.2	Apšvietimo įrengimo sprendiniai .....	18
5.7	Aplinkos apsauga .....	19

## 1 BENDROJI INFORMACIJA

**Projekto pavadinimas** – Baltupio gatvės Vilniuje kapitalinio remonto ir automobilių stovėjimo aikštelės Baltupio g. 69A, Vilniuje rekonstravimo projektas

**Statinio statybvietės adresas** – Vilniaus miesto savivaldybė, Baltupio g. 69A

**Statinio naudojimo paskirtis** – susisiekimo komunikacijos: gatvės, kiti inžineriniai statiniai: aikštelė

**Statybos rūšis** – kapitalinis remontas, rekonstrukcija

**Statinio kategorija** – Neypatingieji ir nesudėtingieji statiniai

**Statinį eksploatuoja** – Vilniaus miesto savivaldybės įmonė UAB „Grinda“.

Sprendiniai atlikti pagal Lietuvos Respublikoje galiojančius statybos techninius reglamentus, teisės aktus, statybos normas ir taisykles.

Statybinėms medžiagoms ir gaminiams, naudojamiems statyboje, taikomi galiojantys valstybiniai standartai bei europiniai EN standartai, kurių vartojimas yra įteisintas Lietuvos Respublikos atitinkamų žinybų.

Pagrindiniai normatyviniai dokumentai, kuriais vadovaujantis parengtas kapitalinio remonto projektas:

- Lietuvos Respublikos Statybos įstatymas;
- STR 1.04.04:2017 „Statinio projektavimas, projekto ekspertizė“;
- STR 1.01.08:2002 „Statinio statybos rūšys“;
- STR 1.01.03:2017 „Statinių klasifikavimas“;
- STR 2.06.04:2014 „Gatvės ir vietinės reikšmės keliai. Bendrieji reikalavimai“
- KPT SDK 19 „Automobilių kelių standartizuotų kelių dangų konstrukcijų projektavimo taisyklės“;
- KPT VNS 16 „Automobilių kelių vandens nuleidimo sistemų projektavimo taisyklės“;
- TRA ASFALTAS 08 „Automobilių kelių asfalto mišinių techninių reikalavimų aprašas“;
- TRA SBR 19 „Automobilių kelių nesurištųjų mišinių ir gruntų, naudojamų sluoksniams be rišiklių, techninių reikalavimų aprašas“;
- TRA BITUMAS 08/14 „Automobilių kelių bitumų ir polimerais modifikuotų bitumų techninių reikalavimų aprašas“;
- TRA UŽPILDAI 19 „Automobilių kelių užpildų techninių reikalavimų aprašas“;
- TRA VŽ 12 „Automobilių kelių vertikaliųjų kelio ženklų techninių reikalavimų aprašas“;
- TRA ŽM 12 „Kelių ženklavimo medžiagų techninių reikalavimų aprašas“;
- TRA SS 15 „Automobilių kelių dangų siūlių sandariklių techninių reikalavimų aprašas“;
- TRA BE 08/15 „Automobilių kelių bituminių emulsijų techninių reikalavimų aprašas“;
- PĮT KŽA 08 „Kelio ženklų atramų parinkimo, projektavimo ir įrengimo taisyklės“;
- ĮT ŽS 17 „Automobilių kelių žemės darbų atlikimo ir žemės sankasos įrengimo taisyklės“;
- ĮT ASFALTAS 08 „Automobilių kelių dangos konstrukcijos asfalto sluoksnių įrengimo taisyklės“;
- ĮT SBR 19 „Automobilių kelių dangos konstrukcijos sluoksnių be rišiklių įrengimo taisyklės“;
- ĮT VŽ 14 „Automobilių kelių vertikaliųjų kelio ženklų įrengimo taisyklės“;
- ĮT ŽM 12 „Kelių ženklavimo medžiagų naudojimo ir ženklavimo taisyklės“;

- Kelių horizontaliojo ženklavimo taisyklės;
- Kelio ženklų įrengimo ir vertikaliojo ženklavimo taisyklės;
- Specialiosios žemės naudojimo sąlygos;
- Gruntų pagerinimo ir sustiprinimo riškliais metodiniai nurodymai MN GPSR 12;
- Automobilių kelių naudoto asfalto granulių panaudojimo rekomendacijos R NAG 09;
- „Bituminiai mišiniai. Medžiagos techniniai reikalavimai. 8 dalis. Naudotas asfaltas“ LST EN 13108-8;
- Automobilių kelių asfalto mišinių techninių reikalavimų aprašas TRA ASFALTAS 08;
- Elektros tinklų apsaugos taisyklės ETAT;
- Elektros linijų ir instaliacijos įrengimo taisyklės ELIIT;
- Elektros įrenginių įrengimo bendrosios taisyklės EIBT;
- Saugos eksploatuojant elektros įrenginius taisyklės SEEIT;
- Elektros įrenginių bandymų normų ir apimčių aprašas EIBNAA;
- Elektrinių ir elektros tinklų eksploatavimo taisyklės EETET;
- Elektros įrenginių relinės apsaugos ir automatikos įrengimo taisyklės EIRAAIT;
- Specialiųjų patalpų ir technologinių procesų elektros įrenginių įrengimo taisyklės SPTPEIIT;
- Statinių apsauga nuo žaibo. Išorinė statinių apsauga nuo žaibo STR 2.01.06:2009;
- Geodezijos ir kartografijos techninis reglamentas GKTR 2.01.01:1999;
- Normatyviniai statybos techniniai dokumentai STR 1.01.02:2016;
- Statybos darbai. Statinio statybos priežiūra STR 1.06.01:2016;
- Statinio projektavimas, projekto ekspertizė STR 1.04.04:2017;
- Statybą leidžiantys dokumentai. Statybos užbaigimas. Statybos sustabdymas. Savavališkos statybos padarinių šalinimas. Statybos pagal neteisėtai išduotą statybą leidžiantį dokumentą padarinių šalinimas STR 1.05.01:2017;
- Apšvietimo elektros įrenginių įrengimo taisyklės AEIIT;
- Kelių apšvietimas. 1 dalis. Apšvietimo klasių parinkimo vadovas CEN/TR 13201-1:2014
- Kelių apšvietimas. 2 dalis. Eksploatacinių charakteristikų reikalavimai LST EN 13201-2:2016;
- Natūralus ir dirbtinis darbo vietų apšvietimas. Apšvietos mažiausios ribinės vertės ir bendrieji matavimo reikalavimai. HN 98:2014;
- Šviesa ir apšvietimas. Darbo vietų apšvietimas. 2 dalis. Darbo vietos statinių išorėje. LST EN 12464-2:2014;
- Vamzdžių sistemos kabeliams tvarkyti. 24 dalis. Ypatingieji reikalavimai. Požeminės vamzdžių sistemos LST EN 61386-24:2011;
- Statinio projektas. Bendrieji įforminimo reikalavimai LST 1516:2015;
- STR2.07.01:2003 „Vandentiekis ir nuotekų šalintuvas. Pastato inžinerinės sistemos. Lauko inžineriniai tinklai“;
- STR 1.06.01:2016 „Statybos darbai. Statinio statybos priežiūra“;
- HN 24:2017 „Geriamojo vandens saugos ir kokybės reikalavimai“;
- RSN 26-90, „Vandens vartojimo normos“;
- RSN 156-94 „Statybinė klimatologija“;

- ST 1073435.04:2000 Plastikinių vamzdynų sistemos (UAB "Wavin Baltic" statybos taisyklės);
- LST 1569:2012 Statinio projektas. Lauko inžinerinių tinklų grafiniai ženklai;
- LR AM ministro 2007-04-02 įsakymas Nr. D1-193 „Dėl paviršinių nuotekų tvarkymo reglamento patvirtinimo“ (Žin., 2007, Nr. 42-1594).

## 2 STATYTOJAS

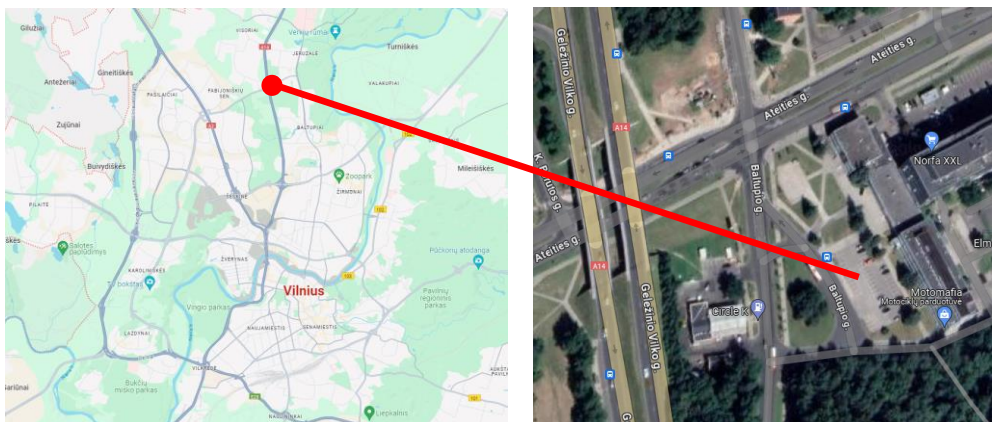
Vilniaus miesto savivaldybė, Konstitucijos pr. 3, LT-09601 Vilnius. Tel. (8 5) 211 2000, El. paštas savivaldybe@vilnius.lt

## 3 PROJEKTUOTOJAS

UAB „Sweco Lietuva“, A. Strazdo g. 22, LT-48488, Kaunas, tel. +370 372 21056, el. p. [info@sweco.lt](mailto:info@sweco.lt). Projekto vadovė – Giedrė Dobroviniene, tel. +370 687 28607, el. p. [giedre.dubroviniene@sweco.lt](mailto:giedre.dubroviniene@sweco.lt).

## 4 ESAMOS BŪKLĖS ANALIZĖ

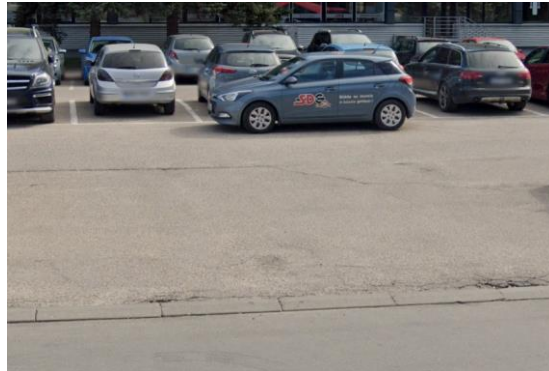
Rekonstruojama automobilių stovėjimo aikštelė bei Baltupio g. yra šiaurinėje Vilniaus miesto dalyje, Jeruzalės mikrorajone. Statinių patenkančių į projekto apimtį adresas – Baltupio g. 69A (žr.1 pav.).



1 pav. Projektuojamų objektų vieta mieste

Numatoma rekonstruoti aikštelė šiuo metu funkcionuoja kaip automobilių stovėjimo aikštelė. Esama aikštelė yra asfalto dangos, jos perimetru įrengti betoniniai gatvės bortai. Esamos automobilių stovėjimo aikštelės plotas – 1196 m<sup>2</sup>.

Atlikus vizualinę analizę buvo nustatyta, kad esama aikštelės danga suskeldėjusi, duobėta, deformuoto skersinio ir išilginio profilio. (žr.2 Pav.).



2 pav. Esama aikštelės būklė

Šalia esamos automobilių stovėjimo aikštelės yra įrengta zona viešojo transporto apsisukimui, tačiau ši zona funkcionuoja ir kaip trumpalaikio stovėjimo zona. (žr.3 Pav.).

Esamoje situacijoje nėra įrengtų stovėjimo vietų maršrutiniam transportui, todėl šis transportas statomas atsitiktine tvarka. Taip pat šioje viešojo transporto apsisukimo zonoje vyksta ir lengvųjų transporto priemonių eismas, dėl šalia įrengto keleivių išlaipinimo perono vyksta ir pėsčiųjų eismas. Įvertinus visa tai, šioje zonoje yra daug konfliktinių taškų, kurie sukuria nesaugų eismą.



3 pav. Viešojo transporto apsisukimo zona

Rekonstruojama aikštelė nepatenka ir nesiriboja su saugomomis teritorijomis ar kultūros paveldo objektais.

Techninė informacija apie esamą automobilių stovėjimo aikštelę pateikiama 1 lentelėje.

**1 lentelė.** Esamos automobilių stovėjimo aikštelės techniniai duomenys

Eil. Nr.	Objekto, objekto elemento (parametro) pavadinimas, apibūdinimas	Mato vnt.	Kiekis
1.	Aikštelės plotas	m <sup>2</sup>	1196
2.	Dangos tipas	-	Asfaltbetonis
3.	Aikštelės ilgis	m	51,60*
4.	Aikštelės plotis	m	24,90*

\*Aikštelės ilgio ir pločio parametrų reikšmės yra apytikslės, dėl aikštelės netobulo stačiakampio formos.

#### 4.1 Topografiniai (geodeziniai) tyrinėjimai

Projektavimui panaudota 2023-12-07 UAB „Sweco Lietuva“ parengta topografinė (geodezinė) nuotrauka. Koordinačių sistema – LKS 94, aukščių sistema – LAS 07.

Topografinė (geodezinė) nuotrauka suderinta su požemines komunikacijas aptarnaujančiomis organizacijomis, suteiktas derinimo numeris Nr.TIIS1-20230317-018654.

#### 4.2 Inžineriniai geologiniai tyrinėjimai

Išgręžti šeši (6) tyrimo gręžiniai: (Gr. 1; Gr. 2; Gr. 3; Gr. 4; Gr.5; Gr.6). Gręžinių gylis siekia 6.00 m. Iškasti trys (3) kasiniai: KS.1; KS.2; KS.3. Gylis siekia 0.30 m – 0.40 m. Taip pat atlikti šeši (4) statinio zondavimo bandymai ne arčiau kaip dviejų metrų atstumu nuo gręžsklypų. Iš gręžinių paimta 16 grunto éminių, kurių analizė atlikta UAB „Geoanalizė“ gruntų tyrimo laboratorijoje ir UAB „Sweco Lietuva“ gruntų tyrimo laboratorijoje (Proktoro bandymas). Gręžiniai gręžti ir éminiai imti vadovaujantis Lietuvos standarto LST EN ISO 22475-1:2007 „Geotechniniai tyrinėjimai ir bandymai. Éminių émimo metodai ir gruntinio vandens matavimai. 1 dalis. Techniniai atlikimo principai“ nuostatomis.

##### 4.2.1 Geologinės sąlygos

Tirto sklypo inžinerinės geologinės sąlygos yra vidutinio sudėtingumo remiantis Statybos techninio reglamento STR 1.04.02:2011 „Inžineriniai geologiniai (geotechniniai) tyrimai“ 1 priedu. Tyrimų gręžiniuose yra aptiktas augalinis sluoksnis (pd IV), dirbtinis gruntas (t IV), asfaltbetonis (t IV), skalda (t IV), kraštinės fluvio-glacialinės (ft II md) nuogulos, kraštinės glacialinės (gt II md) nuogulos.

Augalinis sluoksnis (pd IV) aptiktas gręžiniuose: Gr.5, Gr.6. Storis siekia 0.10 m - 0.15 m. Taip pat kasiniuose: KS.1, KS.2, KS.3. Storis siekia 0.10 – 0.15 m.

Asfaltbetonis aptiktas gręžiniuose Gr.1, Gr.2, Gr.3, Gr.4. Storis siekia 0.08 – 0.13 m.

Skalda ( t IV) aptikta gręžiniuose Gr.1, Gr.2, Gr.3, Gr.4. Storis siekia 0.12 m – 0.27 m.

Dirbtinį gruntą (t IV) sudaro: purus - mažai dulkingas molingas smėlis (Sa-F) [SD] (IGS Nr. 1); tankus – mažai dulkingas molingas smėlis (Sa-F) [SD] (IGS Nr. 2); tankus - mažai dulkingas molingas žvyringas smėlis (grSa-F) [SD] (IGS Nr. 3); tankus – žvyringas molingas smėlis (grclSa) [SDo] (IGS Nr. 4); labai tankus – mažai dulkingas molingas gerai išrūšiuotas žvyringas smėlis (grSaFW) [SD] (IGS Nr. 5). Kraštinės fluvio-glacialinės (ft II md) nuogulas sudaro: purus – molingas smėlis (clSa) [SDo] (IGS Nr. 6); vidutinio tankumo - molingas smėlis (clSa) [SDo] (IGS Nr. 7); vidutinio tankumo – mažai dulkingas molingas smėlis (Sa-F) [SD] (IGS Nr. 8); tankus – mažai dulkingas molingas smėlis (Sa-F) [SD] (IGS Nr. 9).

Kraštinės glacialinės (gt II md) nuogulas sudaro: standžiai plastinis - smėlingas mažo plastiškumo molis-dulkis (saCIL-SiL) [SMo] (IGS Nr. 10); kietas - smėlingas mažo plastiškumo molis-dulkis (saCIL-SiL) [MD] (IGS Nr.11); kietas - smėlingas mažo plastiškumo molis (saCIL) [ML] (IGS Nr. 12).

Geologinė sandara – sluoksnių geometrija, slūgsojimo gylis, absoliutiniai aukščiai – pateikta grafiniuose prieduose Nr. 2 ir 3.

##### 4.2.2 Hidrogeologinės sąlygos

Hidrogeologinės tirtos aikštelės sąlygos yra charakterizuojamos analizuojant nusistovėjusio vandens lygių stebėjimus gręžinyje tyrimų metu.

Požeminis vanduo gręžiniuose neaptiktas. Remiantis „Projektinių inžinerinių geologinių ir geotechninių tyrimų rekomendacijomis“ 11 priedu hidrogeologinės sąlygos gali būti skirstomos: paprastos (kai gruntinio vandens slūgsojimo gylis >3 m), vidutinio sudėtingumo (kai gruntinio vandens slūgsojimo gylis 2 - 3 m), sudėtingos (kai gruntinio vandens slūgsojimo gylis < 2 m). Tyrimo plotas pasižymi paprastomis hidrogeologinėmis sąlygomis.

Vandeningojo sluoksnio išplitimas yra diskretus, nevienodo storio – kintantis. Gruntinis vanduo turi sąveiką su atmosferos krituliais, tad vandens lygis priklauso nuo metų sezoniškumo bei iškrentančių kritulių kiekio.

Tyrimų metu buvo iš paimtų grunto bandinių, nustatytos rupaus grunto filtracinės savybės. Filtracijos koeficiento vertės pateiktos 5-tame tekstiniame priede gruntų laboratorinių tyrimų rezultatuose.

Statybos metu reikia apsaugoti požemį vandenį nuo bet kokių veiksnių, galinčių stipriai pakeisti geocheminę situaciją (pvz. taršos organiniais junginiais, druskomis ir kt. medžiagomis).

#### 4.2.3 Geologiniai procesai ir reiškiniai

Reikšmingų geologinių procesų ir reiškinų tyrimų metu nebuvo pastebėta.

#### 4.3 Esami inžineriniai tinklai

Po rekonstruojama aikštelės danga yra įrengti vandentiekio bei buitinių nuotekų tinklai, ryšių kabeliai ir šilumos trasos.

Po Baltupio g. įrengiama maršrutinio transporto įvažą nepatenka jokie inžineriniai tinklai.

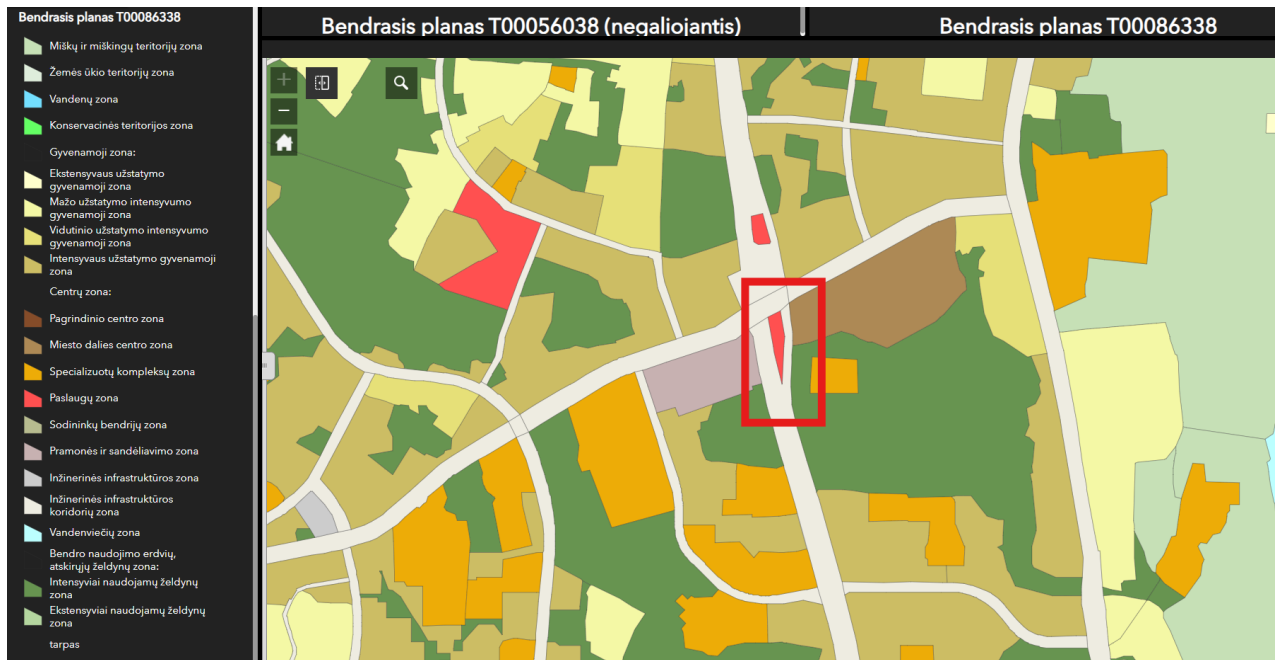
#### 4.4 Kiti projektai automobilių stovėjimo aikštelės gretimybėse

Šio projekto sprendiniai ribojasi su jau parengtu šaligatvio ir dviračių tako su apšvietimu Baltupio gatvės atkarpoje nuo Didlaukio g. iki Ateities g. statybos projektu. Projekto Statytojas Vilniaus miesto savivaldybė, projektuotojas UAB „VIA PROJECTA“.

Rengiant iš projektą buvo įvertinti anksčiau minėto projekto sprendiniai.

#### 4.5 Teritorijų planavimo dokumentai

Statiniai projektuojama nepažeidžiant *Vilniaus miesto savivaldybės bendrojo plano* (TPD Nr. T00086338, patvirtinto Vilniaus miesto savivaldybės tarybos 2021 m. birželio 2 d. sprendimu Nr. 1-972.) (žr. 4 pav.).



4 pav. Vilniaus miesto savivaldybės bendrojo plano

## 5 PROJEKTINIAI SPRENDINIAI

Rekonstruojamos automobilių stovėjimo aiktelės ir Baltupio g. įrengiamos maršrutinio transporto sustojimo įvažos sprendiniai numatyti atsižvelgiant į viešojo transporto stovėjimo aikštelėms keliamus techninius reikalavimus. Projektiniai pasiūlymai parengti vadovaujantis projektinių pasiūlymų užduoties reikalavimais bei LR galiojančiais normatyviniais dokumentais.

**Darbai pagal šį projektą vykdomi:**

- 1) **Požeminių komunikacijų zonoje, todėl prieš darbų pradžią būtina į darbų vietą kviesti atitinkamas komunikacijas prižiūrinčių organizacijų atstovus, tiksliai paženklininti vietovėje visų požeminių komunikacijų esamą padėtį ir jų nepažeisti.**
- 2) **Želdinių šaknų ir lajos apsaugos zonos, o darbus šiose zonos vykdyti rankiniu būdu arba kitomis rankinėmis priemonėmis, kurios užtikrintų, kad želdiniai nebūtų pažeisti. Statybos darbus želdinių šaknų ir lajos apsaugos zonoje vykdyti vadovaujantis želdinių specialisto priežiūra.**

### 5.1 Paruošiamieji darbai

Pradėti statybos darbus Rangovas gali tik gavus visus suderinimus ir leidimus pagal STR 1.04.04:2017 „Statinio projektavimas, projekto ekspertizė“ reikalavimus ir tik parengęs statybos darbų technologijos projektą, kuris nustato konkretaus statinio statybos, kaip technologinio proceso, reikalavimus, nurodo statinio projekto įgyvendinimo būdus bei metodus ir numato konkrečius sprendinius bei priemones, užtikrinančius darbuotojų saugą ir sveikatą. Rangovinė organizacija technologiniame (darbų vykdymo) projekte gali papildyti, koreguoti arba keisti statybos organizavimo projekto sprendimus, jeigu tai nepažeis darbo saugos reikalavimų, nepakenks aplinkai, o taip pat nepakenks statybos darbų kokybei.

Užsakovas privalo suteikti Rangovui statybvietės ir jos valdymo teisę. Statybvietė turi atitikti techninėse specifikacijose ir brėžiniuose nurodytas sąlygas. Užsakovas perduoda Rangovui

statybvietės ir jos prieigų valdymo teisę statybvietės perdavimo priėmimo aktu. Prieš pradėdant darbus Rangovas turi gauti statybvietės perdavimo priėmimo aktą. Prieš pradėdamas darbus Rangovas privalo gauti visus reikalingus leidimus iš vietinių institucijų savo lėšomis.

Pradėjus darbus, vietovėje paženklinama (atstatoma) projektuojamo objekto geometrija bei įrengiami reperiai.

Projekto pasirengimo ir statybos darbų organizavimo skyriuje pateiktos siūlomos vietos statybos aikštelių įrengimui bei laikinam augalinio dirvožemio sluoksnio saugojimui. Atsižvelgdamas į pateiktus pasiūlymus, tiksliai šių aikštelių bei sandėliavimo vietas rangovas nusimato pats.

Medžių ir krūmų tvarkymo darbams, Rangovas privalo gauti nustatytos formos leidimus, bei darbų vykdymo metu išsikviesti želdinių specialistą.

Statybvietės ruošimo metu rangovas privalo:

- garantuoti statybvietės paviršiaus nusausinimą ir lietaus vandens nuleidimą;
- apsaugoti statybvietę nuo pavojingo požeminių vandenų poveikio ir kt.;
- vengti fizinių ir mechaninių žemės savybių pablogėjimo;
- pašalinti viršutinį dirvožemio sluoksnį ir kitas netinkamas ar pavojingas medžiagas;
- atlikti visus reikalingus požeminių komunikacijų, aikštelės konstrukcijos ir kitų sutvirtintų plotų išardymo darbus;
- teisingu darbų organizavimu apsaugoti aplinką ir sumažinti triukšmą;
- pagal statybvietės ypatumus ir statybos darbų pobūdį atlikti visus kitus paruošiamuosius darbus.

## 5.2 Susisiekimo dalies sprendiniai

### 5.2.1 Aikštelės geometrija

Rekonstruojant automobilių stovėjimo aikštelę geometrinius jos parametrus stengtasi išlaikyti, tačiau prie jos prijungiama ir iki šiol tik viešojo transporto apsisukimui naudota zona. Funkcinė aikštelės paskirtis taip pat rekonstravimo metu yra keičiama vietoj automobilių stovėjimo aikštelės, įrengiant viešajam transportui skirtą stovėjimo aikštelę.

Rekonstruojama aikštelė yra įrengiama įvertinant gretimybes, todėl projektuojama kintamų parametrų.

Viešojo transporto stovėjimo aikštelės bendras plotas po rekonstrukcijos – 2068 m<sup>2</sup>

Aikštelės geometriją žr. 23010-PP.B-2 „Dangų ir eismo organizavimo planas“.

### 5.2.2 Aikštelės vertikalusis / aukščių planavimas

Aikštelė numatoma dvišlaičio nuolydžio, aukščiausią aikštelės vietą formuojant už viešojo transporto priemonėms skirtų stovėjimo vietų. Aikštelės nuolydžiai kinta 1 - 2 % ribose, siekiant prisitaikyti prie aikštelės gretimybių, tačiau užtikrinant STR 2.06.04:2014 „Gatvės ir vietinės reikšmės keliai. Bendrieji reikalavimai“ XIII skyriaus 115.p reikalavimų „stovėjimo vietos nuolydis aikštelėje išilginės automobilio ašies kryptimi turi būti ne didesnis kaip 2 %. Stovėjimo vietos nuolydis skersai turi būti ne didesnis kaip 4 %.“.

### 5.2.3 Žemės sankasa

Atsižvelgiant į geologinių tyrinėjimų duomenis, aikštelės žemės sankasa įrengti numatyta ant F3 jautrio šalčiui klasės gruntų. Todėl vadovaujantis KPT SDK 19 VI skyriaus antro skirsnio 73 p. reikalavimais „Kai DK 100–DK 2 dangų konstrukcijų klasės žemės sankasos įrengimui numatoma naudoti F2 ir (arba) F3 klasių gruntuos, turi būti numatomas gruntų sustiprinimas pagal MN GPSR 12.“

Gruntų sustiprinimas atliekamas žemės sankasos viršutinėje zonoje (žr. statybos taisyklės ST „Automobilių kelių žemės sankasos įrengimas“). Gruntų sustiprinimas padidina laikomąją gebą ir pravažiuojamumą bei užtikrina dangos konstrukcijos atsparumą šalčiui.

Atsižvelgiant į MN GPSR 12 dokumente numatytus reikalavimus, Statybos darbų metu, rangovas gali pasirinkti vieną iš galimų rišiklių gruntų stiprinimui (stabilizavimui) atlikti. Rangovas naudodamas rišiklius turi užtikrinti, kad darbai vykdomi nenukrypstant nuo MN GPSR 12 VIII skyriaus reikalavimų.

Kapitalinio remonto projekto apimtyse įvertinta, kad gruntai stiprinami ne mažesniu nei 0,30 cm storium. Statybos darbų metu esant poreikiui stiprinamo sluoksnio storis gali būti didinamas, užtikrinant, kad būtų pasiekti projekte reikalaujami laikomosios gebos parametrai.

Pažymėtina, kad vadovaujantis, JT ŽS Automobilių kelių žemės darbų atlikimo ir žemės sankasos įrengimo taisyklėmis, ant šalčiui jautrios žemės sankasos viršaus taikomas deformacijos modulio reikalavimas:  $E_{v2} = 45 \text{ MN/m}^2$ ; ant šalčiui jautrios žemės sankasos viršaus, jeigu buvo atliktas kvalifikuotas gruntų pagerinimas, taikomas deformacijos modulio reikalavimas:  $E_{v2} = 70 \text{ MN/m}^2$ .

### 5.2.4 Aikštelės dangos konstrukcija

Aikštelės dangos konstrukcijos klasė nustatyta atsižvelgiant į dokumento STR 2.06.04:2014 „Gatvės ir vietinės reikšmės keliai. Bendrieji reikalavimai“ XI skyriaus 17 lentelės reikalavimais. Todėl pirminė viešojo transporto stovėjimo aikštelės – galinio punkto dangos konstrukcijos klasė priimta – DK 3. Ši dangos konstrukcijos klasė atitinka ir 18 lentelėje nurodytoms dangos konstrukcijos klasėms taikomoms sunkiojo transporto eismui.

Įvertinus Užsakovo pateiktus planuojamus eismo intensyvumo duomenis 210 TP/parą, parinkta viena klase aukštesnė dangos konstrukcijos klasė – DK 10.

Pirminis šalčiui atsparios dangos konstrukcijos storis nustatytas vadovaujantis taisyklių KPT SDK 19 VI skyriaus III skirsnio reikalavimais F3 jautrio šalčiui klasės gruntų:

$$0,75 \cdot 1,40 = 1,05 + (0+0+0-10) = 0,95 \text{ m}$$

Pagal KPT SDK 19 IV skirsnio 9 lentelės reikalavimus parinkti 2 dangos konstrukcijos variantai:

#### I VARIANTAS

- Viršutinis asfalto dangos sluoksnis (4 cm AC 11 VS ir 8 cm AC 22 AS) – 0,12 m;
- Asfalto pagrindo sluoksnis (AC 22 PS) – 0,10 m;
- Skaldos pagrindo sluoksnis FR. 0/45 ( $E_{v2} \geq 150 \text{ MPa}$ ) – 0,20 m;
- Apsauginis šalčiui atsparus sluoksnis ( $E_{v2} \geq 100 \text{ MPa}$ ) – 0,53 m;
- Žemės sankasa ( $E_{v2} \geq 45 \text{ MPa}$ ).

## II VARIANTAS

- Viršutinis asfalto dangos sluoksnis (4 cm AC 11 VS ir 8 cm AC 22 AS) – 0,12 m;
- Asfalto pagrindo sluoksnis (AC 22 PS) – 0,10 m;
- Žvyro pagrindo sluoksnis FR. 0/45 ( $E_{V2} \geq 150$  MPa) – 0,20 m;
- Apsauginis šalčiui atsparus sluoksnis ( $E_{V2} \geq 100$  MPa) – 0,53 m;
- Žemės sankasa ( $E_{V2} \geq 45$  MPa).

Asfalto sluoksnių markės numatytos atsižvelgiant į taisyklių JT ASFALTAS 08 1 lentelės reikalavimus.

### 5.2.5 Šaligatviai

Rekonstruojamos aikštelės rytinėje pusėje numatyta įrengti 2,25 m pločio šaligatvį, kuris funkcionuotų ir kaip keleivių išlaipinimo peronas, ir užtikrintų pėsčiųjų patekimą į naujai statomą transporto paskirties statinį bei pėsčiųjų patekimą į jau suprojektuotus takus Baltupio g. šaligatvis nuo aikštelės asfalto dangos pakeltas per 15 cm iškilusį gatvės bortą. Jo skersinis nuolydis vienšlaitis, su 2,0 % nuolydžiu nukreiptu į stovėjimo aikštelę.

Rekonstruojamos aikštelės vakarinėje pusėje numatyta įrengti 1,20 m pločio techninį šaligatvį. Techninis šaligatvis nuo aikštelės asfalto dangos pakeltas per 15 cm iškilusį gatvės bortą. Ant techninio šaligatvio numatyta statyti apšvietimo atramas, techninis šaligatvis nėra skirtas pėsčiųjų ar transporto priemonių eismui. Techninio šaligatvio skersinis nuolydis vienšlaitis, su 2,0 % nuolydžiu nukreiptu į stovėjimo aikštelę.

Pagal KPT SDK 19 IV skirsnio 133 p. „Esant F2 ir F3 klasės gruntams 45 cm šalčiui atsparios dangos konstrukcijos storis yra pakankamas ir šalčiui atsparios dangos konstrukcijos storio skaičiavimai neatliekami“. Atsižvelgiant į tai, nustatyta dangos konstrukcija (KPT SDK 19 13 lentelė):

- Betoninių trinkelų danga (200x100x80mm) – 0,08 m;
- Skaldos atsijų posluoksnis – 0,03 m;
- Skaldos pagrindo sluoksnis fr. 0/45 ( $E_{V2} \geq 100$  MPa) – 0,15 m;
- Apsauginis šalčiui atsparus sluoksnis – 0,19 m;
- Žemės sankasa ( $E_{V2} \geq 30$  MPa).

### 5.2.6 Įvažą viešojo transporto sustojimui

Baltupio gatvėje įrengiama įvažą maršrutinio transporto sustojimui, o šalia jos peronas keleivių įlaipinimui / išlaipinimui.

**Asfalto dangos konstrukcija įvažoje numatyta analogiška aikštelės dangos konstrukcijai. Betoninių plytelių dangos konstrukcija perone numatyta analogiška šiame projekte rengiamų takų dangos konstrukcijai.**

Įvažą ir peronas yra įrengiami atsižvelgiant į STR 2.06.04:2014 „Gatvės ir vietinės reikšmės keliai. Bendrieji reikalavimai“ reikalavimus bei SĮ „Susisiekimo paslaugos“ parengtas ir patvirtintas Vilniaus miesto viešojo transporto stotelių projektavimo rekomendacijas.

## 5.2.7 Vejos įrengimas

Aikštelės gretimybėse, įrengus gatvės ir vejos bortus, numatyta aplinkines vietas planuoti įrengiant 0,10 m storio dirvožemio sluoksnį su žolės sėklų mišiniu. Po dirvožemio sluoksniu numatomas pakelės plotų apatinio sluoksnio užpylimas panaudojant smėlingus ar žvyringus gruntus pagal LST 1331 reikalavimus.

## 5.2.8 Eismo organizavimo sprendiniai

### 5.2.8.1 Vertikalus ženklimas

Projektuojami kelio ženklai statomi ant naujų atramų.

Kelio ženklai projektuojami atsižvelgiant į „Kelio ženklų įrengimo ir vertikaliojo ženklavimo taisyklės“. Ženklų atramos statomos pagal PJT KŽA 08 „Kelio ženklų atramų parinkimo, projektavimo ir įrengimo taisyklės“.

### 5.2.8.2 Horizontalus ženklimas

Horizontalusis ženklimas projektuojamas vadovaujantis kelių horizontaliojo ženklavimo taisyklėmis bei kelių eismo taisyklėmis. Sprendinius žiūrėti 23010-PP.B-02 „Dangų ir eismo organizavimo planas“. Viešojo transporto stovėjimo vietų parametrai nustatyti atsižvelgiant į STR 2.06.04:2014 „Gatvės ir vietinės reikšmės keliai. Bendrieji reikalavimai“ XIII skyriaus reikalavimus.

### 5.2.8.3 Inžinerinės eismo saugumo priemonės

Projekto apimtyje Baltupio g. numatyta įrengti pėsčiųjų perėją. Pėsčiųjų perėja įrengiama atsižvelgiant į Pėsčiųjų perėjimo per kelius ir gatves organizavimo taisyklių keliamus reikalavimus.

Pėsčiųjų perėją numatyta įrengti viename lygyje su važiuojamąją Baltupio g. dangą. Kadangi Baltupio g. plotis viršija 8,5 m, pėsčiųjų perėjoje įrengiama 2,0 m pločio salelė, numatant 4,05 m pločio eismo juostas. Tam, kad būtų užtikrinamas pėsčiųjų matomumas, šalia perėjos numatomas kryptinis apšvietimas.

## 5.2.9 Aplinkos pritaikymas žmonėms su negalia

Projekto apimtyje rengiama infrastruktūra turi būti patogi, saugi ir pritaikyta žmonių su negalia eismui.

Šaligatviai (pėsčiųjų takai) ir jų susikirtimai su važiuojamąja dalimi projektuojami vadovaujantis STR 2.03.01:2019 „Statinių prieinamumas“ (toliau – STR 2.03.01:2019) keliamais reikalavimais. Į juos neturi įsikišti objektai, galintys tapti kliūtimi žmonėms su negalia, ar turintiems ypatingųjų poreikių. Šviestuvai, kelio ženklai ir kiti montuojami įrenginiai turi būti ne žemiau kaip 2,20 m virš tako paviršiaus. Ant pėsčiųjų takų neturi būti dangčių, grotų, trapų, ir kitų kliūčių, kyšančių aukščiau ar įleistų giliau kaip 10 mm nuo tako paviršiaus.

Vietose, kur šaligatvis (pėsčiųjų takas) kerta važiuojamąją dalį, prieš pėsčiųjų perėjas, peronuose, aukščių pasikeitimuose projektuojami taktiniai indikatoriai pagal STR 2.03.01:2019

ir ISO 21542:2011 „Statinių prieinamumas“ reikalavimus. Projektuojami 0,60 m pločio įspėjamieji ir 0,60 m (0,30 m) pločio vedamieji paviršiai. Šie rekomenduojami tokio reljefo:

- Vedimo – lygiagrečių juostelių (4-5 mm aukščio, 20-25 mm pločio, išdėstyti kas 40-60 mm), skirto judėjimo kryptiai ar krypties pasikeitimui pažymėti;
- Įspėjamieji – Apvalių kauburėlių (kauburėlių skersmuo 20-25 mm, aukštis 4-5 mm, atstumai tarp centrų 60 mm), skirto įspėti apie priekyje esančius aukščio pasikeitimus.

#### 5.2.10 Inžinerinės komunikacijos

Visi esami inžineriniai tinklai (kurių nenumatyta rekonstruoti ar kitaip tvarkyti) turi būti išsaugomi. Pažymėtina, kad prieš statybos darbų pradžią reikia išsikviesti inžinerinių tinklų savininkų atstovus.

#### 5.3 Želdiniai

Šio projekto apimtyje yra atliktas esamų želdinių inventorizavimas 5 m atstumu nuo rekonstruojamos aikštelės ribų. Želdinių inventorizavimo ataskaita pateikta projekto prieduose. Inventorizacijos duomenys pateikti pagal Vilniaus miesto savivaldybės reikalavimus.

Projekte numatoma **pašalinti 2 blogos būklės medžius ir 2 medžius persodinti**. Šalinti numatomų želdinių kamienų suma 44 cm.

Projekto apimtyje numatyta kompensuoti pašalintus medžius, sodinant želdinių masyvus vykdomų darbų zonoje.

#### 5.4 Vairuotojų poilsio pastato pastatymo vieta

Projekte numatoma vieta vairuotojų poilsio konteineriui. Sprendiniai priimti, remiantis esančiais rinkoje gaminamų konteinerių analogais ir užsakovo pageidavimais.

Vairuotojų poilsio pastato pastatymo vietoje numatoma įrengti betoninių plytelių (0,30m x 0,30m) atramų su skaldos pagrindo sluoksniu.

Numatomas pastatyti vairuotojų poilsio konteineris (gaminys):





## 5.5 Vandentiekio ir nuotekų šalinimo dalies sprendiniai

Numatoma naujai statomo pastato ir aikštelės VN infrastruktūros projektavimas.

Projekto dalies tikslas – nustatyti pagrindinius techninius reikalavimus, keliamus projektui, jo apimčiai, naudojamoms medžiagoms, atliekamų darbų kokybei ir paslaugoms.

Šioje dalyje sprendžiama:

- Vandentiekio tinklų (V1) statyba;
- Savitakinių buitinių nuotekų šalinimo tinklų (F1) statyba;
- Paviršinių nuotekų šalinimo tinklų (L1) statyba.

### 5.5.1 Projektiniai duomenys

	l/s	m3/h	m3/d
Gaisrai (lauko)	10		
Geriamojo vandens kiekiai	3,0	0,5	1,0
Buitinių nuotekų kiekiai	3,0	0,5	1,0
Paviršinių nuotekų kiekiai (nuo projektuojamų dangų)	58,6		

### 5.5.2 Gaisrinės saugos dalies sprendiniai

Lauko gaisrų gesinimas numatytas nuo esamų gaisrinių hidrantų Baltupio g. (X=6067380.22; Y=581517.63) ir Ateities g. (X=6067470.05; Y=581560.86).

### 5.5.3 Paviršinių nuotekų surinkimo projektiniai sprendiniai

Paviršinių nuotekų surinkimui numatomi gelžbetoniniai paviršinių nuotekų surinkimo šulinėliai 700 mm skersmens, su 30 cm sėsdinamąja dalimi ir į bortą montuojamomis grotelėmis, o kur nėra galimybės — dangoje montuojamomis 700 mm skersmens plaukiojančio tipo grotelėmis.

Projektuojamos plaukiojančio tipo d700 mm skersmens lietaus surinkimo grotelės važiuojamojoje dalyje ne mažesnės nei D400 apkrovos klasės, bortinio tipo lietaus surinkimo grotelės — ne mažesnės nei C250 apkrovos klasės.

Rangovas turi galimybę pasirinkti klojimo būdą. Pasirinkus atvirą kasimo būdą, vamzdynas klojamas iš savitakinių PVC/PP/HDPE DN200-500 vamzdžių, ne žemesnės kaip SN4 (4,0 kN/m<sup>2</sup>) stiprumo klasės, esant užpylimo sluoksnio aukščiui 0,8 – 6,0 m, ir ne žemesnės kaip SN8 (8,0 kN/m<sup>2</sup>) stiprumo klasės, darbams iki 0,8 m arba giliau kaip 6,0 m. Pasirinkus klojimą uždaru būdu, vamzdynas klojamas iš PE100RC PN10 vamzdžių.

Paviršinio nuotekų tinklo apžiūros šuliniai numatomi iš gelžbetoninių 1000 ir 1500 mm skersmens šulinių. Šulinių liukai numatomi plaukiojančio tipo, 700 mm skersmens, su užraktais, sandaria tarpine ir dangčio fiksacija atidarytoje padėtyje, apsauga nuo atsitiktinio užsidarymo.

Važiuojamojoje dalyje ne mažesnės nei D400, o vejoje — C250 apkrovos klasės.

G/b šuliniai turi būti izoliuoti „sustiprinto“ tipo hidroizoliacija, padengiant 2 kartus iš išorės ir vidaus.

Projektuojami paviršinių nuotekų tinklai pajungiami į esamus 600 mm skersmens paviršinių nuotekų tinklus esančius Baltupio g., šulinio Nr. 123 (X=6067369.41; Y=581532.61).

Požeminių inžinerinių komunikacijų šulinių dangčių ženklavimui vadovautis Vilniaus miesto savivaldybės administracijos direktoriaus 2005.02.14 įsakymu Nr. 30-222 patvirtintais reikalavimais.

Komunikacinių ženklų stovai turi būti nudažyti ar cinkuoto metalo, lentelės — plastiko, jų spalva turi būti atspari aplinkos poveikiui.

Šulinių dangčius bei lietaus surinkimo šulinėlių grotelės būtina paaukštinti / pažeminti pagal naujai projektuojamų dangų lygį.

#### 5.5.3.1 Nuotekų tinklų apsaugos zonos

Nuotekų tinklų apsaugos zonos nustatomos vadovaujantis Lietuvos Respublikos Specialiuju žemės naudojimo sąlygų įstatymo 42 straipsniu.

Vandens tiekimo ir nuotekų, paviršinių nuotekų tvarkymo vamzdynų, įrengiamų iki 2,5 metro gylyje, apsaugos zona – išilgai vamzdyno trasos esanti žemės juosta, kurios ribos yra po 2,5 metro į abi puses nuo vamzdyno ašies, po šia juosta esanti žemė bei vanduo virš šios juostos, didesniame kaip 2,5 metro gylyje, apsaugos zona – išilgai vamzdyno trasos esanti žemės juosta, kurios ribos yra po 5 metrus į abi puses nuo vamzdyno ašies, po šia juosta esanti žemė bei vanduo virš šios juostos. Vandens tiekimo ir nuotekų, paviršinių nuotekų tvarkymo infrastruktūros apsaugos zonose draudžiama:

- pilti druskas (išskyrus atvejus, kai druska barstomi keliai);
- sandėliuoti pašarus, trąšas bei chemines medžiagas, išskyrus šio straipsnio 2 dalies 8 punkte nurodytus atvejus;
- statyti ir (ar) įrengti sąvartynus, didelių gabaritų atliekų surinkimo aikšteles;
- pilti chemines medžiagas ir jų tirpalus, naftą ir jos produktus;
- vykdyti grunto sprogdinimo darbus;
- vandens telkiniuose nuleisti inkarus, plaukti su nuleistais inkarais ir kitais vandens telkinių dugną siekiančiais įrankiais. Šis reikalavimas negalioja magistralinių vamzdynų, kurių skersmuo yra 400 milimetrų ir didesnis, įgilintų ne mažiau kaip 10 metrų nuo vandens

telkinio dugno, apsaugos zonose, įvertinant galimą vandens telkinio dugno išplovimą ir pasikeitimą;

- vandens telkiniuose cheminėmis medžiagomis naikinti augaliją;
- gadinti, užtvirti ar užversti kelius, skirtus privažiuoti prie vandens tiekimo ir nuotekų, paviršinių nuotekų tvarkymo infrastruktūros.

Vandens tiekimo ir nuotekų, paviršinių nuotekų tvarkymo infrastruktūros apsaugos zonose, Statybos įstatyme, Teritorijų planavimo įstatyme ar aplinkos ministro nustatyta tvarka negavus šios infrastruktūros savininko ar valdytojo pritarimo (derinimo) projektui ar numatomi veiksmai, draudžiama:

- statyti, rekonstruoti, griauti statinius ir įrengti, išardyti įrenginius, išskyrus statinius ir įrenginius, kurių statyba (įrengimas) draudžiama pagal šio straipsnio 1 dalį;
- sodinti ir auginti želdinius (išskyrus žolinius augalus);
- melioruoti, drėkinti ir sausinti žemę;
- keisti žemės paviršiaus altitudes daugiau kaip 0,3 metro (kasti gruntą arba užpilti papildomą grunto sluoksnį) ar vykdyti požeminius darbus;
- gilinti vandens telkinius, kasti bei siurbti jų dugną;
- vykdyti tiesioginius žemės gelmių geologinius tyrimus ir kitus darbus, susijusius su gręžinių įrengimu ir grunto (išskyrus dirvą) bandinių ėmimu;
- sandėliuoti bet kokias medžiagas, išskyrus medžiagas, skirtas vandens tiekimo ir nuotekų, paviršinių nuotekų tvarkymo infrastruktūros statybos ir remonto darbams, ir medžiagas, nurodytas šio straipsnio 1 dalies 1 punkte;
- uosto teritorijoje – sandėliuoti pašarus, trąšas ir chemines medžiagas.

#### 5.5.4 Vairuotojų poilsio konteineris

Vairuotojų poilsio konteineryje numatoma įrengti 2 san. mazgus ir virtuvę. Iš viso konteineryje numatyta įrengti 2 išpuodžius, 2 praustuvus, 1 higieninį dušą ir 1 buitinę plautuvę. Atlikus skaičiavimus pagal STR 2.07.01:2003 "Vandentiekis ir nuotekų šalintuvas. Pastato inžinerinės sistemos. Lauko inžineriniai tinklai" 2 priede nurodyta metodiką. Apskaičiuota: didžiausias debitas  $q_{pt} = 0,7$  l/s, mažiausias debitas  $q_{pt}^{min} = 0,7$  l/s, vartojimo vienetai – 7.

Vandens pajungimas — nuo projektuojamo d32 mm įvado.

Nuotekų nuvedimas — į projektuojamą DN110 mm išvadą.

Prie išvado iš konteinerio šulinyje montuojamas atbulinis vožtuvas, apsaugantis vidaus nuotekų sistemą nuo atgalinių nuotekų patekimo į vidaus patalpas.

Vandentiekio įvado ir nuotekų išvado vertikaliosios dalys apšiltinamos (iki grunto įšalo gylio).

Numatoma, kad WC bus naudojamas 12 mėn./metus. Vidaus temperatūra — pagal galiojančias normas.

Vamzdžiai, praeinantys per pastato konstrukcijas, turi būti užsandarinami.

#### 5.5.5 VAM

Poilsio konteineriui numatoma vandens apskaita, montuojama g/b šulinyje prie įvado į pastatą.

VAM numatomas daugiasrautis DN20 mm apskaitos prietaisas, pleištinės sklendės atbulinis vožtuvas ir vandens išleidimas.

Montuojant apskaitos prietaisą turi būti išlaikytas tiesus atstumas: prieš skaitiklį — ne mažesnis kaip 5 skaitiklio diametrai, o už skaitiklio tiesaus vamzdžio ilgis privalo būti ne mažesnis kaip 3 skaitiklio diametrai.

Šulinyje turi būti išlaikomas minimalus normatyvinis atstumas nuo uždaromosios armatūros krašto iki šulinio vidinės sienelės – 300 mm.

#### 5.5.6 Geriamojo vandentiekio tinklai

Vandens tiekimui numatomi slėginiai polietileniniai vamzdžiai PE100 PN10 d32-50 mm, kai darbai vykdomi atviru būdu ir PE100-RC PN10, kai darbai vykdomi uždaru būdu.

Klojant atviru būdu, tinklas klojamas ant dirbtinio pagrindo, mažiausiai 10,0 cm smėlio sluoksnio, sutankinto iki 95% pagal Proctor.

Pasijungimas — prisijungiama nuo esamų d100 mm vandentiekio tinklų Baltupio g., šulinio Nr. 125 (X=6067380; Y=581518).

Vamzdyno perjungimo momentu galimas trumpalaikis vandens tiekimo nutraukimas, kuris turės būti derinamas su UAB "Vilniaus vandenys" tarnybomis.

#### 5.5.7 Buitinių nuotekų tinklai

Iš statinio projektuojamas vienas buitinių nuotekų išvadas DN110-160, gavus sutikimą, prisijungiama į esamus, privačius d250 mm nuotekų tinklus Baltupio g., šulinio Nr. 121 (X=6067383.65; Y=581548.62).

Savitaka nuotekų nuvedimui numatomi beslėgiai polivinilchloridiniai moviniai PVC vamzdžiai SN4 (4,0 kN/m<sup>2</sup>) stiprumo klasės.

Klojant atviru būdu, tinklas klojamas ant dirbtinio pagrindo, mažiausiai 10,0 cm smėlio sluoksnio, sutankinto iki 95% pagal Proctor.

### 5.6 Apšvietimo dalies sprendiniai

#### 5.6.1 Bendrieji elektros sistemos duomenys

Elektros tinklai, įranga, pagalbiniai įrenginiai ir instaliacinės medžiagos projektuojamos tokioje elektros energijos tiekimo sistemoje, kurios charakteristikos:

- Įtampa 400V /230V;
- 3 fazės, TN-C;
- dažnis 50Hz.

Naujai projektuojami šviestuvai prijungiami prie esamos UAB Vilniaus apšvietimas SS815/5 linijos artimiausioje atramoje (suprojektuoto kitu projektu).

#### 5.6.2 Apšvietimo įrengimo sprendiniai

Apšvietimas įrengiamas su 100W, 105W ir 30W LED šviestuvais. Šviestuvai numatomi su integruotu šviesos srauto valdikliu.

Šviestuvų montavimo aukštis ir kampas, atramų matmenys nurodomi lentelėje:

Šviestuvo žymėjimas	Bendras aukštis,	Atramos aukštis,	Gembės aukštis,	Gembės ilgis, m	Šviestuvo kampas su	Pamatas	Pritemdomas
---------------------	------------------	------------------	-----------------	-----------------	---------------------	---------	-------------

plane	m	m	m		žemės paviršiumi, o		
ŠVA	10	9,5	1	1	0	Gamyklinis	Taip
ŠVG	5	6	1	1	0	Gamyklinis	Taip
ŠVP	5	6	1	1	0	Gamyklinis	Ne

Kabėliai tarp atramų klojami grunte. Kabelis naudojamas Al 4x25mm<sup>2</sup>. Skaičiavimai pridedami prieduose.

Kabelis klojamas PE d75 vamzdyje. Vietose, kur galima padidinta apkrova, papildomai įveriamas į HDPE d110 vamzdį.

## 5.7 Aplinkos apsauga

Susidarančios atliekos turi būti tvarkomos, vadovaujantis Atliekų tvarkymo taisyklėmis (aplinkos ministro 1999 m. liepos 14 d. įsakymas Nr. 217), Statybinių atliekų tvarkymo taisyklėmis (aplinkos ministro 2006 m. gruodžio 29 d. įsakymas Nr. D1-637), Atliekų susidarymo ir tvarkymo apskaitos ir ataskaitų teikimo taisyklėmis (aplinkos ministro 2011 m., gegužės 3 d. įsakymas Nr. D1-367), Atliekų tvarkymo įstatymu (1998 m. birželio 16 d. Nr. VIII-787).

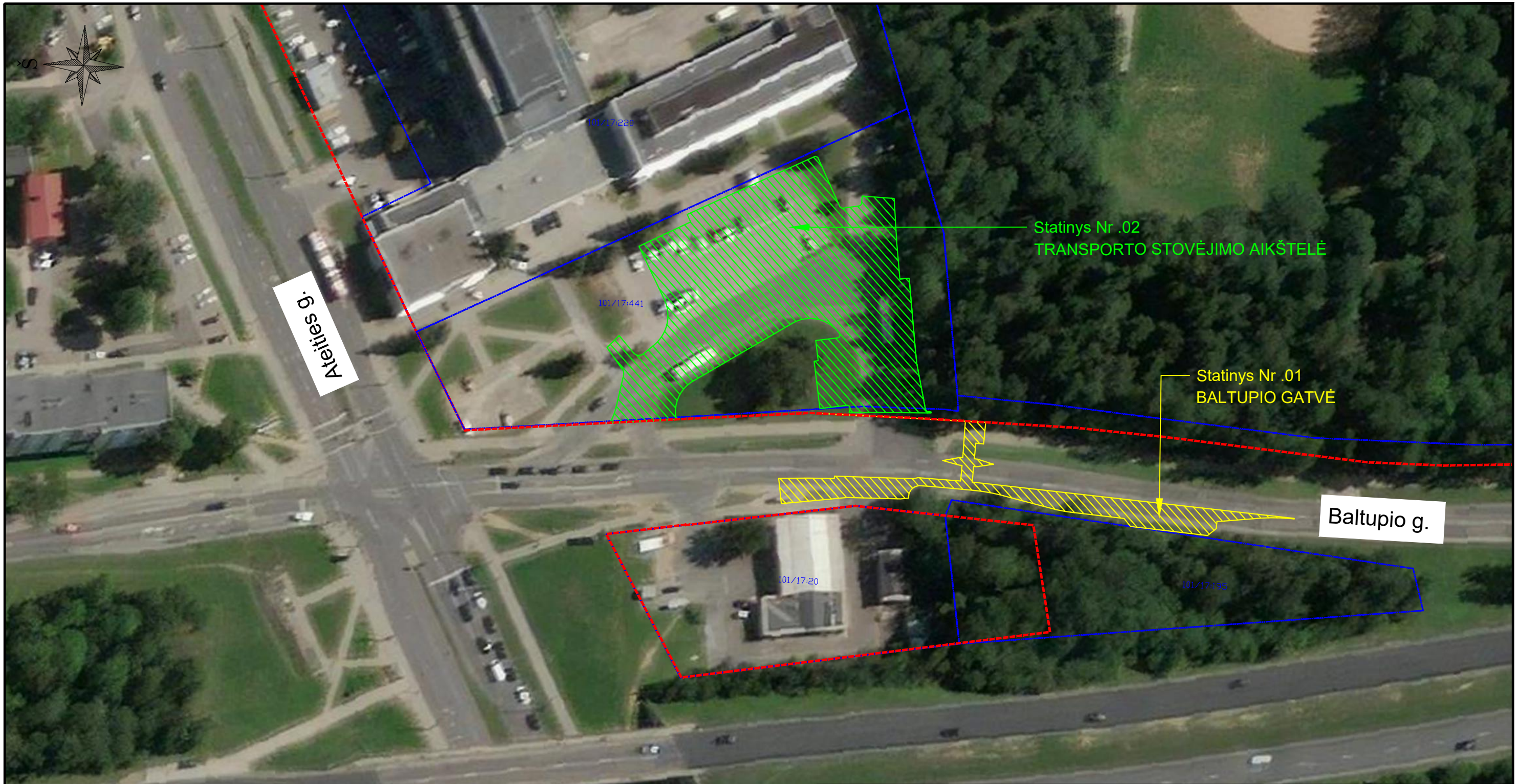
Remonto darbų metu pagal prioritetą turi būti laikomasi atliekų tvarkymo hierarchijos, atliekas tvarkant šiuo eiliškumu: prevenciškas atliekų vengimas, paruošimas naudoti pakartotinai, perdirbimas, kitas panaudojimas (pvz., energijai gauti), šalinimas į sąvartyną. Turi būti pasirašomos sutartys su atliekų vežėjais bei tvarkytojais ir atliekos atiduodamos atliekų tvarkytojams, registruotiems atliekas tvarkančių įmonių registre ir užsiimantiems atliekų tvarkymo veikla. Statybinių atliekų krovimas į mašinas turi būti organizuojamas taip, kad statybos aikštelė ir gretima teritorija būtų apsaugota nuo dulkių ir triukšmo, o išgabenant atliekas negali būti teršiama aplinka, atliekos turi būti vežamos dengtais sunkvežimiais, konteineriais ar kitu uždaru būdu.

Vadovaujantis aplinkos ministro 2014 m. rugpjūčio 28 d. įsakymu Nr. D1-698 „Dėl Lietuvos Respublikos aplinkos ministro 2006 m. gruodžio 29 d. įsakymo Nr. D1-637 „Dėl statybinių atliekų tvarkymo taisyklių patvirtinimo“ pakeitimo“, 6. punktu, Statybvietėje turi būti pildomas atliekų apskaitos žurnalas, vedama susidariusių ir perduotų tvarkyti statybinių atliekų apskaita, nurodomas jų kiekis, teikiamos atliekų apskaitos ataskaitos Atliekų tvarkymo taisyklėse ir Atliekų susidarymo ir tvarkymo apskaitos ir ataskaitų teikimo taisyklėse nustatyta tvarka.

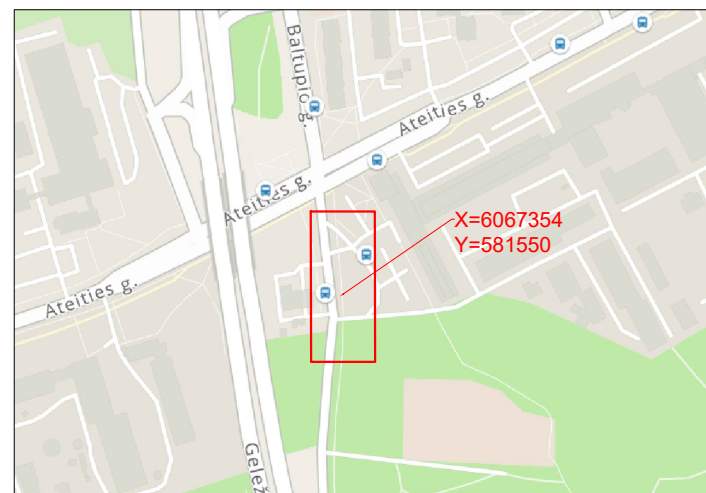
Statybvietėje turi būti išrūšiuotos ir atskirai laikinai laikomos susidarančios: komunalinės atliekos, inertinės atliekos, perdirbti ir pakartotinai naudoti tinkamos atliekos bei antrinės žaliavos, pavojingos atliekos, netinkamos perdirbti atliekos. Statybvietėje gali būti atskiriama (išrūšiuojama) ir daugiau atliekų rūšių atsižvelgiant į statybos rūšis, jų apimtį ir atliekų tvarkymo galimybes. Nepavojingos statybinės atliekos gali būti laikinai laikomos statybvietėje ne ilgiau kaip vienerius metus nuo jų susidarymo dienos, tačiau ne ilgiau kaip iki statybos darbų pabaigos. Statybinės atliekos iki jų išvežimo privalo būti saugomos uždaruose konteineriuose arba tinkamai įrengtose aikštelėse.

0	2024-08	Statybos leidimui, konkursui ir statybai
---	---------	--

Laida	Išleidimo data	Laidos statusas. Keitimo priežastis (Jei taikoma)		
Projektuotojas	Kvalifikaciją patvirtinančio dokumento Nr.	Pareigos	Vardas, pavardė	Parašas
<b>UAB „Sweco Lietuva“</b>	40665	SPV	Giedrė Dubroviniėnė	



**Objekto vieta**

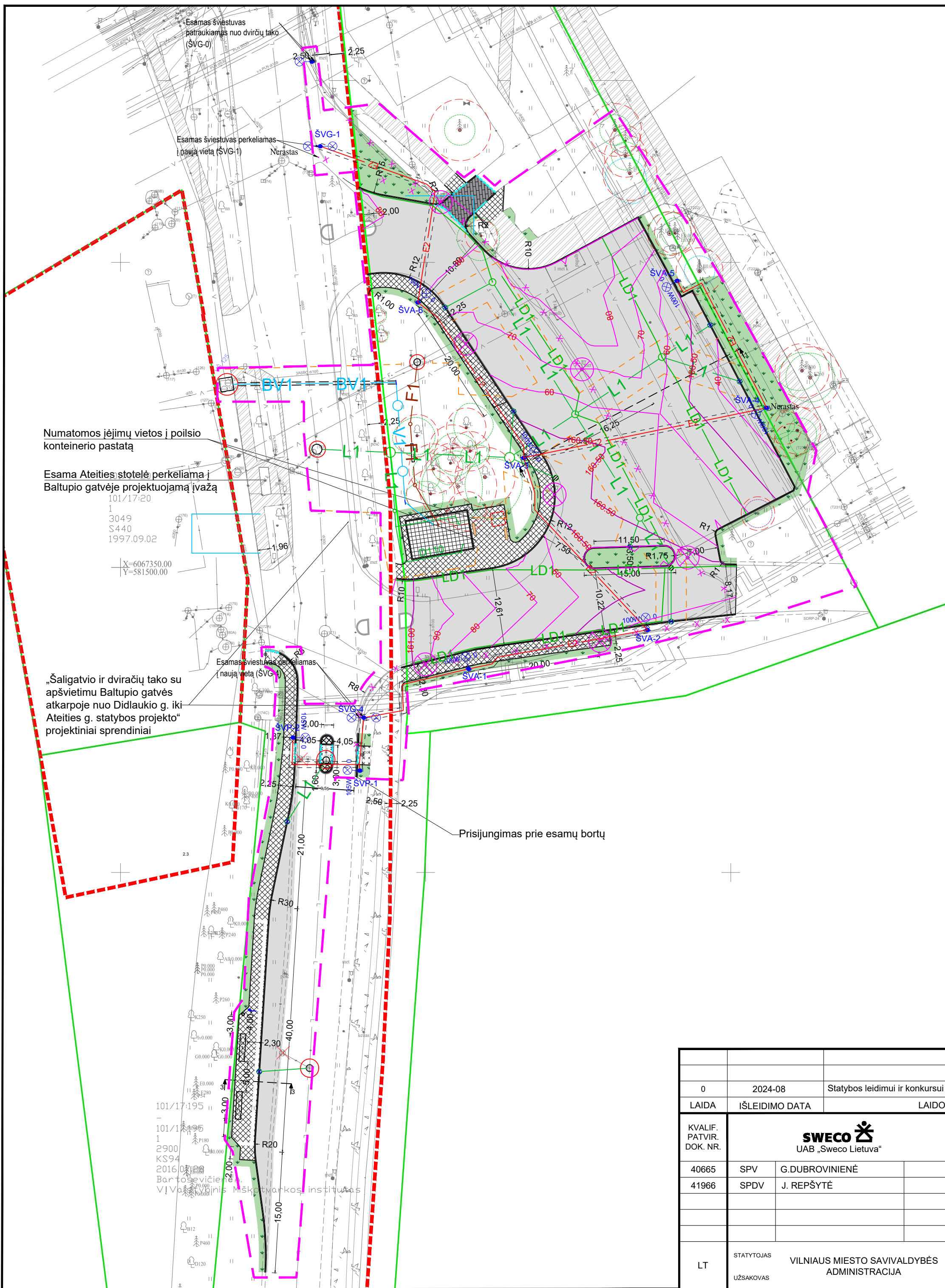


**SUTARTINIAI ŽYMĖJIMAI**

	Baltupio g. raudonosios linijos
	Sklypų ribos
	Statinio Nr.01 ribos
	Statinio Nr.02 ribos

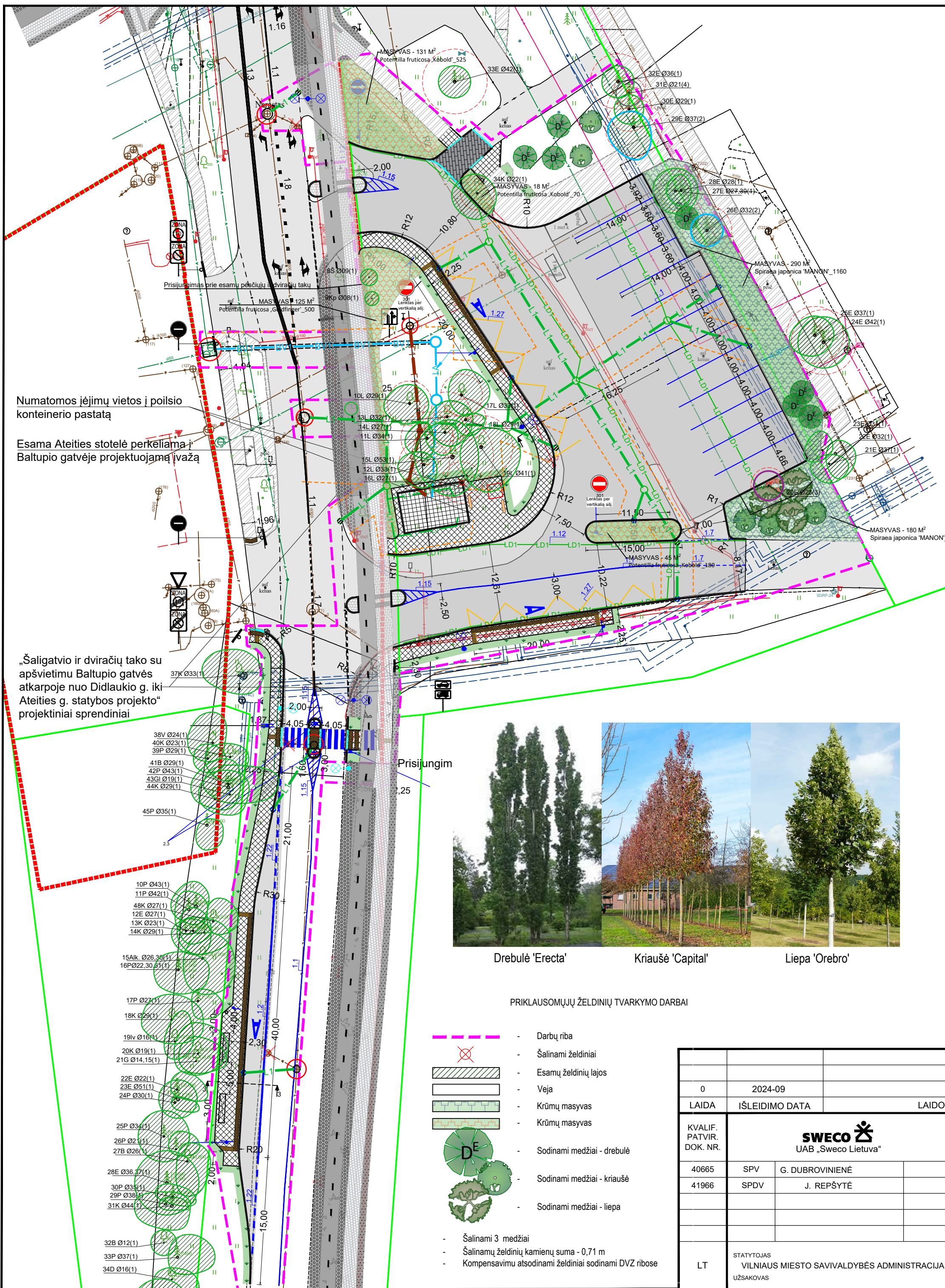
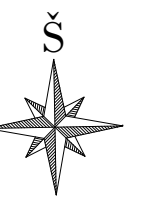
0	2024-08	Statybos leidimui, konkursui ir statybai	
LAI DA	IŠLEIDIMO DATA	LAIDOS STATUSAS. KEITIMO PRIEŽASTIS (JEI TAIKOMA)	
KVALIF. PATVIR. DOK. NR.	 UAB „Sweco Lietuva“		STATINIO PROJEKTO PAVADINIMAS
40665	SPV	G.DUBROVINIENĖ	Baltupio gatvės Vilniuje kapitalinio remonto ir automobilių stovėjimo aikštelės Baltupio g. 69A, Vilniuje rekonstravimo projektas
41966	SPDV	J. REPŠYTĖ	STATINIO NUMERIS IR PAVADINIMAS
			01 - Baltupio gatvė; 02 - Transporto stovėjimo aikštelė
			DOKUMENTO PAVADINIMAS
			SITUACIJOS PLANAS 1:1000
			LAIDA
			0
LT	STATYTOJAS	VILNIAUS MIESTO SAVIVALDYBĖS ADMINISTRACIJA	
	UŽSAKOVAS		DOKUMENTO ŽYMUO
			23010-PP-B-1
			LAPAS
			LAPŲ
			1
			1





SUTARTINIAI ŽYMĖJIMAI	
	Projektuojami gatvės bortai
	Projektuojami vejos bortai
	Baltupio gatvės raudonosios linijos
	Sklypų ribos
	Darbų riba
	Projektuojami paviršinių nuotekų vamzdžiai
	Projektuojami vandentiekio vamzdžiai
	Projektuojami buitinių nuotekų vamzdžiai
	Projektuojama apšvietimo trasa
	Projektuojama kabelinė elektros linija
	Projektuojamų apšvietimo atramų pastatymo vieta
	Projektuojami paviršinių nuotekų šuliniai
	Projektuojami vandentiekio šuliniai
	Projektuojami buitinių nuotekų šuliniai
	Esami takai
	Projektuojama važiuojamosios dalies asfalto danga
	Projektuojama dviračių tako asfalto danga
	Projektuojama pėsčiųjų takų/šaligatvių plytelių danga
	Projektuojama pėsčiųjų takų trinkelio danga
	Projektuojama trinkelio danga nuovažoje
	Projektuojama veja

0	2024-08	Statybos leidimui ir konkursui		
LAIDA	IŠLEIDIMO DATA	LAIDOS STATUSAS. KEITIMO PRIEŽASTIS (JEI TAIKOMA)		
KVALIF. PATVIR. DOK. NR.	 UAB „Sweco Lietuva“		STATINIO PROJEKTO PAVADINIMAS	
40665	SPV	G.DUBROVINIENĖ	Baltupio gatvės Vilniuje kapitalinio remonto ir automobilių stovėjimo aikštelės Baltupio g. 69A, Vilniuje rekonstravimo projektas	
41966	SPDV	J. REPŠYTĖ	STATINIO NUMERIS IR PAVADINIMAS	
			01 - Baltupio gatvė; 02 - Transporto stovėjimo aikštelė	
			DOKUMENTO PAVADINIMAS	
			SUVESTINIS INŽINERINIŲ TINKLŲ PLANAS 1:500	
			LAIDA	
			0	
LT	STATYTOJAS	VILNIAUS MIESTO SAVIVALDYBĖS ADMINISTRACIJA		DOKUMENTO ŽYMUO
	UŽSAKOVAS			23010-PP-B-3
			LAPAS	LAPŲ
			1	1



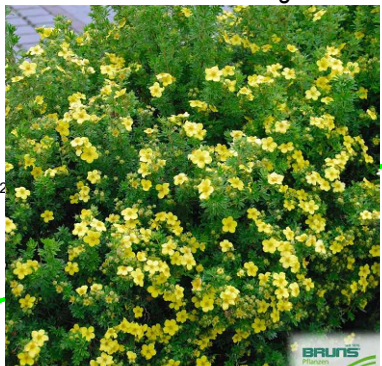
Sodinami krūmai



Lanksva 'Manon'



Sidabrakrūmis 'Goldfinger'



Sidabrakrūmis 'Kobold'

Numatomos įėjimų vietos į poilsio konteinerio pastatą

Esama Ateities stotelė perkeliama į Baltupio gatvėje projektuojamą įvažą

„Šaligatvio ir dviračių tako su apšvietimu Baltupio gatvės atkarpoje nuo Didlaukio g. iki Ateities g. statybos projekto“ projektiniai sprendiniai

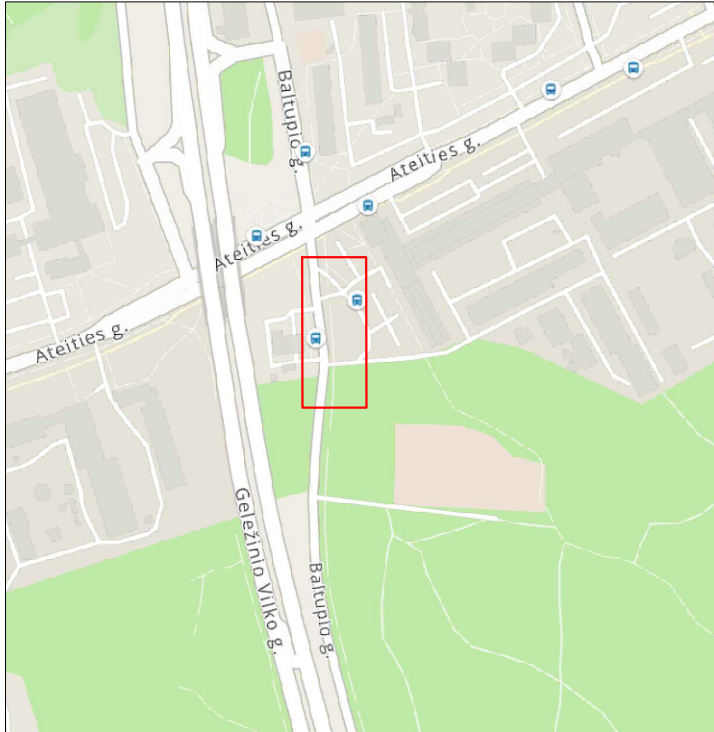


Drebulė 'Erecta'

Kriaušė 'Capital'

Liepa 'Orebro'

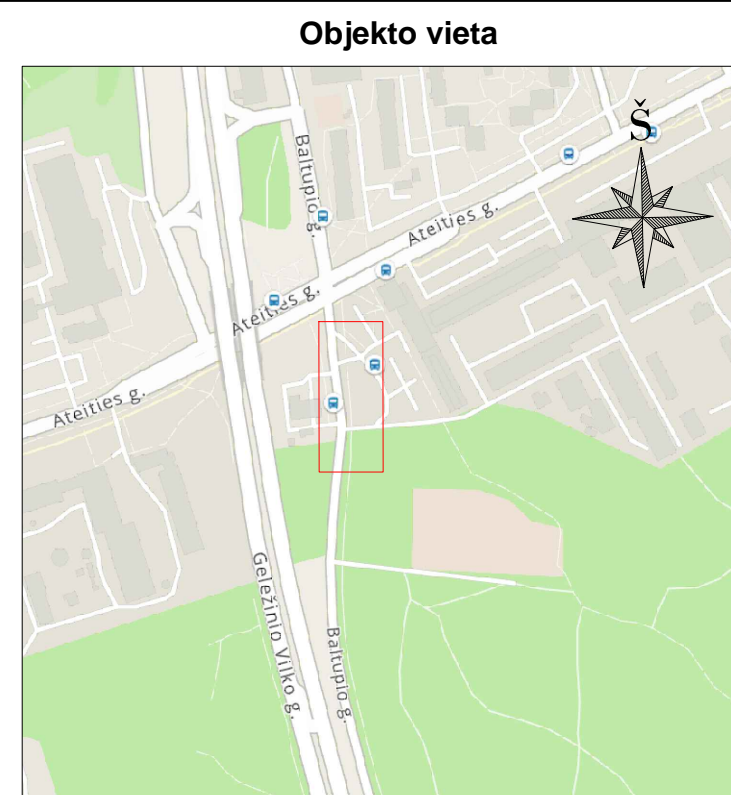
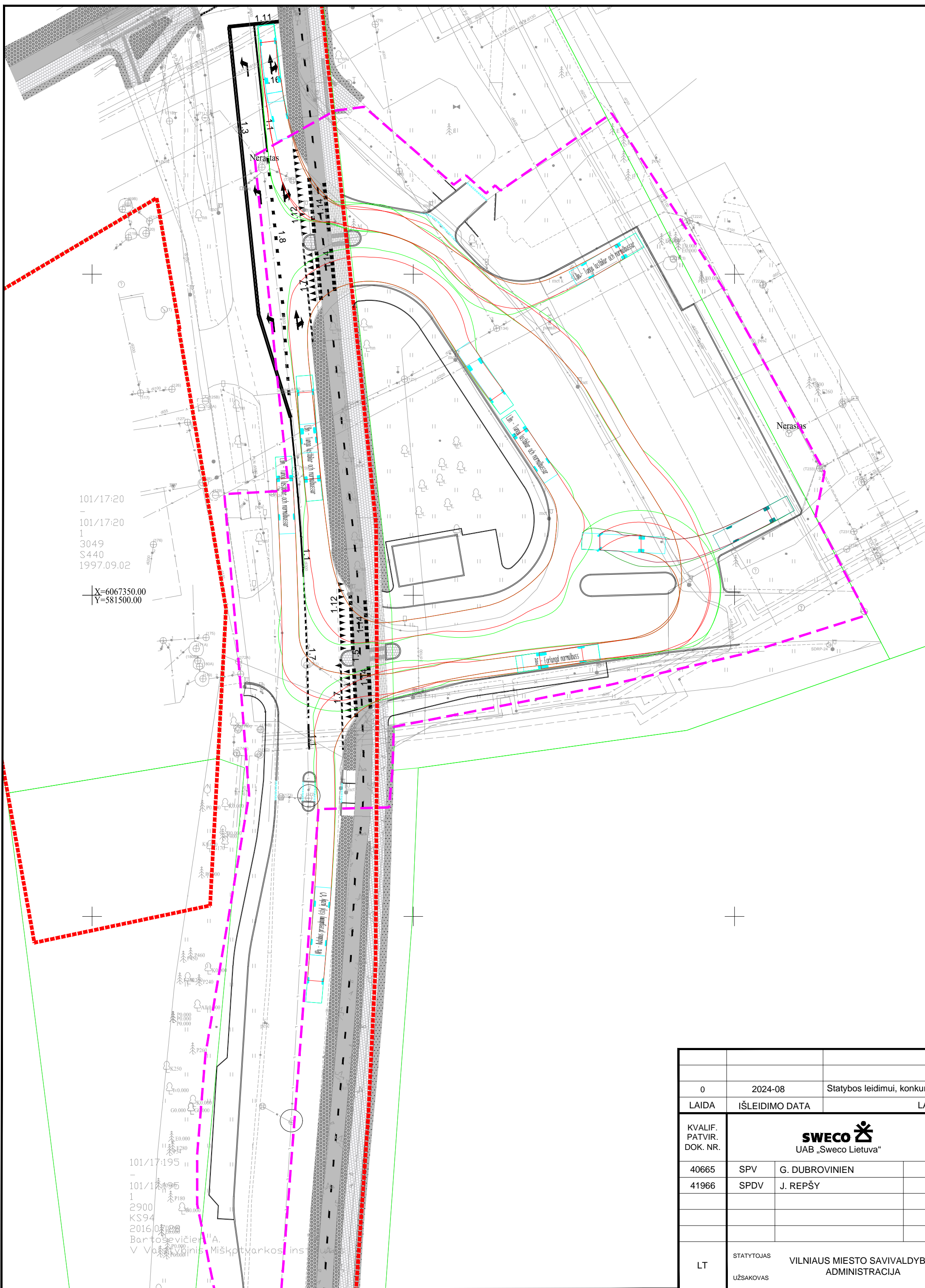
Objekto vieta



PRIKLAUSOMŲJŲ ŽELDINIŲ TVARKYMO DARBAI

- Darbų riba
- Šalinami želdiniai
- Esamų želdinių lajos
- Veja
- Krūmų masyvas
- Krūmų masyvas
- Sodinami medžiai - drebulė
- Sodinami medžiai - kriaušė
- Sodinami medžiai - liepa
- Šalinami 3 medžiai
- Šalinamų želdinių kmenių suma - 0,71 m
- Kompensavimu atsodinami želdiniai sodinami DVZ ribose

0	2024-09	Statybos leidimui, konkursui ir statybai	
LAIDA	IŠLEIDIMO DATA	LAIDOS STATUSAS. KEITIMO PRIEŽASTIS (JEI TAIKOMA)	
KVALIF. PATVIR. DOK. NR.	 UAB „Sweco Lietuva“		STATINIO PROJEKTO PAVADINIMAS
40665	SPV	G. DUBROVINIENĖ	Baltupio gatvės Vilniuje kapitalinio remonto ir automobilių stovėjimo aikštelės Baltupio g. 69A, Vilniuje rekonstravimo projektas
41966	SPDV	J. REPŠYTĖ	STATINIO NUMERIS IR PAVADINIMAS
			01 - Baltupio gatvė; 02 - Transporto stovėjimo aikštelė
			DOKUMENTO PAVADINIMAS
			ŽELDYNŲ PLANS 1:500
			LAIDA
			0
			DOKUMENTO ŽYMUO
			23010-PP-S-B-4
			LAPAS
			LAPŲ
			1
LT	STATYTOJAS	VILNIAUS MIESTO SAVIVALDYBĖS ADMINISTRACIJA	
	UŽSAKOVAS		



SUTARTINIAI ŽYMIJAI	
	Projektuojami gatvės bortai
	Projektuojami vejos bortai
	Baltupio gatvės raudonosios linijos
	Sklypų ribos
	Darbo riba

101/17:20  
-  
101/17:20  
1  
3049  
S440  
1997.09.02

X=6067350.00  
Y=581500.00

101/17:195  
-  
101/17:195  
1  
2900  
KS94  
2016.07.20  
Bartosevičienė, A.  
V. Vainikis, Miškų tvarkos ins.

0	2024-08	Statybos leidimui, konkursui ir statybai
LAIDA	IŠLEIDIMO DATA	LAIIDOS STATUSAS. KEITIMO PRIEŽASTIS (JEI TAIKOMA)
KVALIF. PATVIR. DOK. NR.	 UAB „Sweco Lietuva“	
40665	SPV	G. DUBROVINIEN
41966	SPDV	J. REPŠY
STATINIO PROJEKTO PAVADINIMAS		Baltupio gatvės Vilniuje kapitalinio remonto ir automobilių stovėjimo aikštės Baltupio g. 69A, Vilniuje rekonstravimo projektas
STATINIO NUMERIS IR PAVADINIMAS		01 - Baltupio gatvė ; 02 - Transporto stovėjimo aikštė
DOKUMENTO PAVADINIMAS		MATOMUMO LAUKŲ NUOVAŽOSĖ SCHEMAS IR VIEŠOJO TRANSPORTO PRIEMONIŲ JUDĖJIMO SCHEMAS
DOKUMENTO ŽYMUO		23010-PP.B-5
LT	STATYTOJAS UŽSAKOVAS	VILNIAUS MIESTO SAVIVALDYBĖS ADMINISTRACIJA
		LAPAS LAP
		1 1

Forma patvirtinta  
Vilniaus miesto savivaldybės  
administracijos direktoriaus  
2020 m. gegužės 14 d.  
įsakymu Nr. 30-1089/20



VILNIAUS MIESTO SAVIVALDYBĖS ADMINISTRACIJA

PRITARIU  
Vyriausiasis miesto architektas

(parašas)  
20\_\_m.\_\_\_\_\_d.

INŽINERINIO STATINIO PROJEKTINIŲ PASIŪLYMŲ RENGIMO UŽDUOTIS

20\_\_m.\_\_\_\_\_d. Nr. A358

Eil. nr.	Pavadinimas	Reikalavimai
<b>I. Bendra informacija apie projektą</b>		
1.	Projekto pavadinimas (STR 1.04.04:2017 „Statinio projektavimas, projekto ekspertizė“ papunktis 6.8.)	<i>Baltupio gatvės Vilniuje kapitalinio remonto projektas, automobilių aikštelės Baltupio g. 69A, Vilniuje rekonstravimo projektas</i>
2.	Statytojas	<i>Vilniaus miesto savivaldybė El.paštas: <a href="mailto:savivaldybe@vilnius.lt">savivaldybe@vilnius.lt</a></i>
3.	Užsakovas	<i>Vilniaus miesto savivaldybė El.paštas: <a href="mailto:savivaldybe@vilnius.lt">savivaldybe@vilnius.lt</a></i>
4.	Projektuotojas	<i>UAB „Sweco Lietuva“, el. paštas: <a href="mailto:giedre.dubroviniene@sweco.lt">giedre.dubroviniene@sweco.lt</a></i>
5.	Pagrindinė statinio naudojimo paskirtis (pagal STR 1.01.03:2017 „Statinių klasifikavimas“)	<i>Inžineriniai statiniai: susisiekimu komunikacijos, inžineriniai tinklai, kiti inžineriniai statiniai</i>
6.	Projektinių pasiūlymų rengimo tikslas	<i>Informuoti visuomenę apie statinio projektavimą. Numatomas statinio, nurodyto STR 1.04.04:2017 „Statinio projektavimas, projekto ekspertizė“ 4 priede, visuomenei svarbių statinių sąrašė (nauja statyba), projektavimas. Projektuojami susisiekimu komunikacijos, inžineriniai tinklai, kiti inžineriniai statiniai</i>
7.	Statinio (-ių) ar statinių grupės kategorija (pagal STR 1.01.03:2017 „Statinių klasifikavimas“)	<i>- neypatingasis statinys; - nesudėtingasis statinys.; Statinio kategorija(-os) gali būti tikslinama techninio projekto rengimo stadijoje;</i>
8.	Kita informacija (kultūros paveldo, saugomos teritorijos)	-

9	Esamos statinio konstrukcijos, jų funkcinė paskirtis.	-
<b>II. Projektinių pasiūlymų apimtis ir statytojo pateikiami duomenys</b>		
10.	Projektinių pasiūlymų apimtis	<ul style="list-style-type: none"> <li>- aiškinamasis raštas;</li> <li>- teritorijų planavimo dokumento sprendiniai, susiję su rengiamu projektu;</li> <li>- triukšmo / oro taršos skaičiavimai (kai privaloma pagal teisės aktus);</li> <li>- duomenys apie esamą ir perspektyvinį eismo intensyvumą (dviračiai, pėstieji);</li> <li>- dangų planas, rodyti aiškiai sklypų ribas, gatvės/ių raudonųjų linijų ribas (<b>neryškiais sluoksniais rodyti gretiminių teritorijų užstatymą (esamą, planuojamą), sprendinius, jungtis, esamus ir planuojamus želdinius, kitą</b>);</li> <li>- skersiniai pjūviai charakteringose vietose (pjūvniuose rodyti visus gatvių elementus, tame tarpe gatvės RL, sklypų ribas, esamus ir planuojamus želdinius);</li> <li>- lietaus surinkimo ir nuvedimo pasiūlymai;</li> <li>- apšvietimo pasiūlymai;</li> <li>- esamų medžių inventorizacija ir vertinimas (vertinti esamų medžių būklę 5 (penkių) metrų atstumu nuo projektuojamų gatvės elementų, pjūvniuose rodyti visus gatvės elementus. Grafinę ir tekstinę informaciją pateikti vadovaujantis pateiktu grafiniu/informaciniu medžių žymėjimo ir inventorizacijos lentelės pavyzdžiu „Grafinis/ informacinis medžių žymėjimas plane ir inventorizacijos lentelės sudėtis“.</li> </ul>
11.	Pateikiami dokumentai, nurodomi projektinių pasiūlymų rengimo dokumentams taikomi teisės aktai.	<p>Pasiūlymus rengti vadovaujantis Statybos įstatymu, statybos techniniais reglamentais, teritorijų planavimo dokumentais, kitais teisės aktais, reglamentuojančiais statinio saugos ir paskirties reikalavimus, higienos normomis;</p> <ul style="list-style-type: none"> <li>- Patvirtintais specialiaisiais planais;</li> <li>- Vilniaus miesto savivaldybės gatvių infrastruktūros standartas <a href="https://gatviustandartas.vilnius.lt/wpcontent/uploads/2021/10/Vilniaus-gatviu-standartas.pdf">https://gatviustandartas.vilnius.lt/wpcontent/uploads/2021/10/Vilniaus-gatviu-standartas.pdf</a></li> <li>- Vilniaus miesto savivaldybės administracijos direktoriaus 2018 m. gruodžio 17 d. įsakymu Nr. 30-3844/1892.1.1ETD20 patvirtintos Susisiekimo pėsčiomis projektų Vilniaus miesto savivaldybėje rengimo ir įgyvendinimo rekomendacijos <a href="https://vilnius.lt/lt/savivaldybe/miesto-ukisir-transportas/susisiekimo-pesciomis-projektarekomendacijos/">https://vilnius.lt/lt/savivaldybe/miesto-ukisir-transportas/susisiekimo-pesciomis-projektarekomendacijos/</a>;</li> <li>- eismo reguliavimo ir eismo saugumo priemonės pagal poreikį planuoti vadovaujantis Kelio ženklų įrengimo ir vertikaliojo ženklinimo, Kelių horizontaliojo ženklinimo, Kelių eismo taisyklėmis ir kitais teisės aktais bei norminiais dokumentais, reglamentuojančiais eismo saugumo ir reguliavimo priemonių įrengimą</li> <li>- „Želdinių apsaugos, vykdant statybos darbus, taisyklės“, patvirtintos LR aplinkos ministro 2010-03-15 įsakymu Nr. D1-193;</li> <li>- Vadovautis Vilniaus miesto savivaldybės tarybos sprendimu Nr. 1-27 „Dėl želdinių paskelbimo saugotinais ir</li> </ul>

		<p>atkuriamosios vertės įkainių saugotinais paskelbtiems želdiniams nustatymo”</p> <p><a href="https://maps.vilnius.lt/zaliasis_vilnius#layers">https://maps.vilnius.lt/zaliasis_vilnius#layers</a></p> <p>- Grafinis/informacinis medžių žymėjimas plane ir medžių inventORIZACIJOS lentelės sudėtis <a href="#">Vilniaus miesto savivaldybė - Želdynai (vilnius.lt)</a></p>
<b>III. Reikalavimai projektiniams pasiūlymams</b>		
12	Esminiai funkciniai (paskirties) reikalavimai statiniui	- Sprendinius projektuoti vadovaujantis gautomis prisijungimo prie susisiekimo komunikacijų sąlygomis.
13	Reikalavimai architektūros (estetinius aplinkai, kraštovaizdžiui	- Susisiekimo sistemos dizaino detalės, elementų pločiai, skerspjūviai turi išlaikyti vieningus funkciškai pagrindžiamus parametrus; - Sprendiniai turi atitikti universalus dizaino principus; - Užtikrinti žaliosios infrastruktūros formavimą urbanizuotose ir urbanizuojamose teritorijoje.
14	Nurodymai sprendinių derinimui, jų pritarimui	-Projektinius pasiūlymus derinti su Infrastruktūros darbų priežiūros ir inžinerinių statinių projektų ir projektinių pasiūlymų vertinimo darbo grupe; - Vertinti gretimus parengtų projektų sprendinius
15	Nurodymai projektinių pasiūlymų vaizdinės informacijos parengimui	
16	Reikalavimai projekto rengimo dokumentų kalbai (-oms).	Lietuvių kalba
17	Reikalavimai projekto rengimo dokumentų įforminimui, sudėčiai ir pan.	- dokumentai pateikiami vadovaujantis Lietuvos Respublikos aplinkos ministro įsakymo „Dėl Lietuvos Respublikos aplinkos ministro 2016 m. gruodžio 12 d. įsakymo Nr. D1-878
<b>IV. Projektuotojo autorines teises ir galimi projekto keitimai</b>		
18	<i>Projektuotojas turi jo parengtų projektinių pasiūlymų autorines teises. Statytojas be projektuotojo sutikimo projekto kopijas gali naudoti tik tam tikslui, kuriam skirtas Projektas.</i>	

Evaldas Skerniškis, tel. +370 620 82910, el. paštas [evaldas.skerniskis@vilnius.lt](mailto:evaldas.skerniskis@vilnius.lt)

Danguolė Baleišytė el. paštas [danguole.baleisyte@vilnius.lt](mailto:danguole.baleisyte@vilnius.lt)

Lietuvos Respublikos viešojo administravimo įstatymo 14 straipsnis: Asmuo turi teisę apskusti viešojo administravimo subjekto priimtą administracinį sprendimą ar kitokią viešojo administravimo subjekto atsakymą į asmens prašymą ar skundą arba veiksma (neveikimą), taip pat viešojo administravimo subjekto vilkinimą atlikti jo kompetencijai priskirtus veiksmus šio įstatymo nustatyta tvarka per vieną mėnesį nuo administracinio sprendimo ar atsakymo įteikimo (paskelbimo) asmeniui šio įstatymo 13 straipsnio 2 dalyje nustatyta tvarka dienos ar veiksmo (neveikimo) arba vilkinimo paaishkėjimo asmeniui dienos tam pačiam viešojo administravimo subjektui arba aukštesniam pagal pavaldumą viešojo administravimo subjektui, arba kitų įstatymų, reglamentuojančių ginčų, kylančių iš administracinių teisinių santykių, nagrinėjimą, nustatyta tvarka išankstinio ginčų nagrinėjimo ne teismo tvarka institucijai, arba administraciniam teismui.

**DETALŪS METADUOMENYS**

<b>Dokumento sudarytojas (-ai)</b>	Vilniaus miesto savivaldybė 188710061, Konstitucijos pr. 3, LT-09601, Vilnius
<b>Dokumento pavadinimas (antraštė)</b>	INŽINERINIO STATINIO PROJEKTINIŲ PASIŪLYMŲ RENGIMO UŽDUOTIS Baltupio gatvės Vilniuje kapitalinio remonto projektas, automobilių aikštelės Baltupio g. 69A, Vilniuje rekonstravimo projektas
<b>Dokumento registracijos data ir numeris</b>	2024-05-10 Nr. A358-80/24(2.9.4.5E-ARC)
<b>Dokumento gavimo data ir dokumento gavimo registracijos numeris</b>	–
<b>Dokumento specifikacijos identifikavimo žymuo</b>	ADOC-V1.0
<b>Parašo paskirtis</b>	Pasirašymas
<b>Parašą sukūrusio asmens vardas, pavardė ir pareigos</b>	Laura Kairienė, Vyriausiojo architekto biuro vyriausioji miesto architektė (vyriausioji patarėja), Vyriausiojo architekto biuras
<b>Sertifikatas išduotas</b>	LAURA KAIRIENĖ LT
<b>Parašo sukūrimo data ir laikas</b>	2024-05-09 15:24:57 (GMT+03:00)
<b>Parašo formatas</b>	XAdES-T
<b>Laiko žymoje nurodytas laikas</b>	2024-05-09 15:25:14 (GMT+03:00)
<b>Informacija apie sertifikavimo paslaugų teikėją</b>	EID-SK 2016, AS Sertifitseerimiskeskus EE
<b>Sertifikato galiojimo laikas</b>	2023-12-18 12:43:57 – 2026-12-18 12:43:57
<b>Informacija apie būdus, naudotus metaduomenų vientisumui užtikrinti</b>	"Registravimas" paskirties metaduomenų vientisumas užtikrintas naudojant "RCSC IssuingCA, VI Registru centras - i.k. 124110246 LT" išduotą sertifikatą "Dokumentų valdymo sistema Avilys, Vilniaus miesto savivaldybės administracija, i.k. 188710061 LT", sertifikatas galioja nuo 2021-12-20 09:38:49 iki 2024-12-19 09:38:49
<b>Pagrindinio dokumento priedų skaičius</b>	–
<b>Pagrindinio dokumento priedamų dokumentų skaičius</b>	–
<b>Priedamo dokumento sudarytojas (-ai)</b>	–
<b>Priedamo dokumento pavadinimas (antraštė)</b>	–
<b>Priedamo dokumento registracijos data ir numeris</b>	–
<b>Programinės įrangos, kuria naudojantis sudarytas elektroninis dokumentas, pavadinimas</b>	Dokumentų valdymo sistema „Avilys“, versija 3.5.74.2
<b>Informacija apie elektroninio dokumento ir elektroninio (-ių) parašo (-ų) tikrinimą (tikrinimo data)</b>	Atitinka specifikacijos keliamus reikalavimus. Visi dokumente esantys elektroniniai parašai galioja (2024-05-10 07:54:30)
<b>Paieškos nuoroda</b>	–
<b>Papildomi metaduomenys</b>	Nuorašą suformavo 2024-05-10 07:54:30 Dokumentų valdymo sistema „Avilys“

**DETALŪS METADUOMENYS**

<b>Dokumento sudarytojas (-ai)</b>	Vilniaus miesto savivaldybės administracija 188710061, Vilniaus m. sav. Vilniaus m. Konstitucijos pr. 3
<b>Dokumento pavadinimas (antraštė)</b>	Sprendimas dėl pateiktų projektinių pasiūlymų
<b>Dokumento registracijos data ir numeris</b>	2024-11-28 Nr. SPSP-01-241128-00317
<b>Dokumento gavimo data ir dokumento gavimo registracijos numeris</b>	–
<b>Dokumento specifikacijos identifikavimo žymuo</b>	ADOC-V1.0
<b>Parašo paskirtis</b>	Pasirašymas
<b>Parašą sukūrusio asmens vardas, pavardė ir pareigos</b>	LAURA KAIRIENĖ, LAURA KAIRIENĖ, Vilniaus miesto savivaldybės administracija
<b>Sertifikatas išduotas</b>	LAURA KAIRIENĖ LT
<b>Parašo sukūrimo data ir laikas</b>	2024-11-27 16:21:29 +02:00
<b>Parašo formatas</b>	XAdES-T
<b>Laiko žymoje nurodytas laikas</b>	2024-11-27 16:21:37 +02:00
<b>Informacija apie sertifikavimo paslaugų teikėją</b>	EID-SK 2016, AS Sertifitseerimiskeskus EE
<b>Sertifikato galiojimo laikas</b>	2023-12-18 12:43:57 – 2026-12-18 12:43:57
<b>Informacija apie būdus, naudotus metaduomenų vientisumui užtikrinti</b>	"Registravimas" paskirties metaduomenų vientisumas užtikrintas naudojant "RCSC IssuingCA, VI Registru centras - i.k. 124110246 LT" išduotą sertifikatą "Informacinė sistema „Infostatyba“, Valstybinė teritorijų planavimo ir statybos inspekcija, i.k. 288600210 LT", sertifikatas galioja nuo 2021-12-13 09:58:57 iki 2024-12-12 09:58:57
<b>Pagrindinio dokumento priedų skaičius</b>	–
<b>Pagrindinio dokumento priedamų dokumentų skaičius</b>	1
<b>Priedamo dokumento sudarytojas (-ai)</b>	UAB „Sweco Lietuva“ 301135783, Spaudos g. 6-1, LT- 05132 Vilnius
<b>Priedamo dokumento pavadinimas (antraštė)</b>	23010 PP Baltupio 69A
<b>Priedamo dokumento registracijos data ir numeris</b>	–
<b>Programinės įrangos, kuria naudojantis sudarytas elektroninis dokumentas, pavadinimas</b>	Avilys SDP eDocs
<b>Informacija apie elektroninio dokumento ir elektroninio (-ių) parašo (-ų) tikrinimą (tikrinimo data)</b>	Atitinka specifikacijos keliamus reikalavimus. Visi dokumente esantys elektroniniai parašai galioja (2024-11-28 09:38:32)
<b>Papildomi metaduomenys</b>	Nuorašą suformavo 2024-11-28 09:38:32 Avilys SDP eDocs