
Statytojas	VILNIAUS MIESTO SAVIVALDYBĖ
Statinio projekto pavadinimas	GILUŽIO GATVĖS ATKARPOS NUO PILAITĖS PR. IKI IR TIES ŽEMĖS SKLYPU (KADASTRO NR. 01010/0167:2136) STATYBOS PROJEKTAS
Statinio projekto Nr.	P19-03
Statinio projekto etapas	PROJEKTINIAI PASIŪLYMAI
Bylos žymuo	PP
Bylos laida	0
Bylos išleidimo data	2019-03

Pareigos	Vardas, pavardė	Atestato Nr.	Data	Parašas
Projekto vadovas	BENAS UBARTAS	36342	2019	

AIŠKINAMASIS RAŠTAS

1. STATYBOS VIETA

Projektuojama Gilužio gatvės atkarpa yra vakarinėje Vilniaus miesto dalyje, Pilaitės mikrorajone, priklausančiame Vilniaus miesto savivaldybei.

Projektuojama Gilužio gatvės (B2 kategorija) atkarpa nuo Pilaitės pr. (B1 kategorija) iki ir ties žemės sklypu, kadastro Nr. 01010/0167:2136.



1 pav. Situacijos schema (pažymėta projektuojama Gilužio gatvės atkarpa)

2. PROJEKTO RENGIMO PAGRINDAS

Rengiamo statybos projekto adresu Gilužio g. 23, Vilnius (projektuotojas UAB „Eventus Pro“, užsakovas UAB „Pilaitės kalvos“), miesto savivaldybė išdavė sąlygas Nr. 18/1061, kuriose reikalaujama suprojektuoti Gilužio g. atkarpą ir jungtį su Pilaitės pr.

0	2019-03	Projektiniai pasiūlymai			
LAIDA	IŠLEIDIMO DATA	LAIDOS STATUSAS. KEITIMO PRIEŽASTIS (JEI TAIKOMA)			
KVAL. PATV. DOK. NR.	Locus 3D			Statinio projekto pavadinimas	
36342				PV	Benas Ubartas
				Dokumento pavadinimas	Laida
				Aiškinamasis raštas	0
LT	Statytojas	Dokumento žymuo		Lapas	Lapų
	Vilniaus miesto savivaldybė	P19-03-PP-AR		1	3

3. DUOMENYS APIE PROJEKTUOJAMĄ STATINĮ

Statinio rūšis – inžinerinis statinys;

Inžinerinių statinių grupė – susisiekimo komunikacijos;

Susisiekimo komunikacijų pogrūpis – Gatvės, keliai ar jų ruožai, esantys miesto ar kaimo gyvenamosios vietovės teritorijoje, paprastai turintys pavadinimą;

Statinio kategorija – ypatingasis statinys;

Gatvės kategorija – B2;

Gatvės ilgis apie 0,570 km.

4. PROJEKTINIŲ PASIŪLYMŲ SPRENDINIAI

Projektiniai pasiūlymai parengti atsižvelgiant į detaliuosius ir specialiuosius planus:

- Sklypo (kadastro Nr. 0101/0167:67) Padekaniškių vs., Vilniuje, detalusis planas;
- Padekaniškių vs. , (kad. Nr. 0101/0167:199) detalusis planas;
- Sklypų (kadastro Nr. 4110/0100:145 ir 0101/0167:322) Padekaniškių km. detalusis planas;
- Sklypo (kad.Nr. 0101/0167:213) Padekaniškių vs., Vilniuje, detalusis planas;
- Vilniaus miesto dviračių takų specialusis planas;
- Vilniaus m. dviračių trasų schema;
- Vilniaus miesto savivaldybės teritorijos A, B, C kategorijų gatvių ribų (raudonųjų linijų) schema.

Projektiniai sprendiniai priimti vadovaujantis galiojančiais norminiais dokumentais.

Projektuojama Gilužio gatvės atkarpa projektuojama taip, kad atitiktų B2 gatvės kategorijai keliamus techninius reikalavimus. Gatvės atkarpa projektuojama vadovaujantis STR 2.06.04:2014 „Gatvės ir vietinės reikšmės keliai. Bendrieji reikalavimai“, „Pėsčiųjų ir dviračių takų projektavimo rekomendacijomis R PDTP 12“ bei kitais galiojančiais teisės aktais ir norminiais dokumentais.

Gatvės atkarpos projektavimas išskiriamas į du etapus.

I etape gatvę numatoma projektuoti 2 eismo juostų, kurių plotis po 3,25 m, skersinis nuolydis vienšlaitis 2,5 %. Pagal B2 kategorijos gatvei keliamus reikalavimus projektuojama 2,30 m pločio šoninė skiriamoji juosta, kurios nuolydis 2,0 % gatvės važiuojamosios dalies link. Dešinėje gatvės pusėje projektuojamas 3,0 m pločio dviračių takas iš raudonos spalvos asfalto dangos, tako nuolydis 2,0 % gatvės link. Aukščiau dviračių tako projektuojamas 2,25 m pločio pėsčiųjų takas iš betoninių plytelių dangos, kurio skersinis nuolydis 2,0 % gatvės link.

II etape gatvę numatoma projektuoti dar 2 eismo juostos, kurių plotis po 3,25 m, skersinis nuolydis dvišlaitis 2,5 %. Pagal B2 kategorijos gatvei keliamus reikalavimus projektuojama 2,30 m pločio šoninė skiriamoji juosta, kurios nuolydis 2,0 % gatvės važiuojamosios dalies link. Kairėje gatvės pusėje projektuojamas 2,25 m pločio pėsčiųjų takas iš betoninių plytelių dangos, kurio skersinis nuolydis 2,0 % gatvės link.

Gilužio g. atkarpos projektinių pasiūlymų metu numatomos viešojo transporto stotelės, kurių vietos tikslinamos pagal esamą situaciją techninio projekto rengimo metu ir derinamos su UAB „Vilniaus viešasis transportas“.

Paviršinis vanduo nuo projektuojamos Gilužio gatvės atkarpos, bei pėsčiųjų ir dviračių tako nuvedamas skersiniu ir išilginiais nuolydžiais ir techninio projekto metu projektuojamus paviršinių nuotekų surinkimo tinklus.

Gatvės apšvietimas projektuojamas techninio projekto elektrotechnine, gatvių apšvietimo dalimi.

Gilužio g. ir Pilaitės pr. sankryžą numatoma reguliuoti šviesoforų pagalba. Šviesoforų reguliavimas projektuojamas techninio projekto rengimo metu, atskira projekto dalimi.

Saugus eismas užtikrinamas vadovaujantis „Kelio ženklų įrengimo ir vertikaliojo ženklinimo taisyklėmis“ bei „Kelių horizontaliojo ženklinimo taisyklėmis“

Dokumento žymuo	Lapas	Lapų	Laida
P19-03-PP-AR	2	3	0

5. TECHNINIAI RODIKLIAI

1 lentelė. Pagrindiniai techniniai rodikliai.

Pavadinimas	Pastabos	Mato vnt.	Kiekis
1. Gilužio gatvės atkarpa (I etapas)			
Gatvės kategorija			B2
Gatvės ilgis		km	0,570
Gatvės plotis		m	6,50
Gatvės eismo juostų skaičius		vnt.	2
Gatvės eismo juostos plotis		m	3,25
Dviračių tako plotis		m	3,00
Pėsčiųjų tako plotis		m	2,25
2. Gilužio gatvės atkarpa (II etapas)			
Gatvės kategorija			B2
Gatvės ilgis		km	0,570
Gatvės plotis		m	13,0
Gatvės eismo juostų skaičius		vnt.	4
Gatvės eismo juostos plotis		m	3,25
Dviračių tako plotis		m	3,00
Pėsčiųjų tako plotis		m	2,25

Dokumento žymuo	Lapas	Lapų	Laida
P19-03-PP-AR	3	3	0

TVIRTINU:

Vilniaus miesto savivaldybės administracijos
Miesto ūkio ir transporto departamento vyresnysis
patarėjas, pavaduojantis departamento direktorių
Arūnas Visockas

2019 m. 03 mėn. 01 d.

PROJEKTINIŲ PASIŪLYMŲ RENGIMO UŽDUOTIS

1. **Statytojas:** *Vilniaus miesto savivaldybė*
2. **Užsakovas:** *UAB „Pilaitės kalvos“*
3. **Projekto vykdytojas:** *MB „Locus 3D“*
4. **Objekto pavadinimas:** *Gilužio gatvės atkarpos nuo Pilaitės pr. iki ir ties žemės sklypu (kadastro Nr. 01010/0167:2136) statybos projektas*
5. **Statybos rūšis:** *Nauja statyba*
6. **Objekto kategorija:** *Ypatingasis*
7. **Objekto rūšis:** *Susisiekimo komunikacijos (8.2)*
8. **Projektinių pasiūlymų paskirtis:** *Informuoti visuomenę apie statinio projektavimą pagal statybos techninio reglamento STR 1.04.04:2017 „Statinio projektavimas, projekto ekspertizė“ ir Vilniaus m savivaldybės administracijos direktorės 2015m.rugsėjo 18d. įsakymą Nr.40-331 „Dėl pranešimų apie projektus paskelbimo terminų ir būdų“.*
9. **Projektinių pasiūlymų apimtis:**
 - 9.1. *Suplanuoti Gilužio gatvės atkarpą pagal Prisijungimo prie susisiekimo komunikacijų sąlygų Nr. 18/1061, 2018-09-25 reikalavimus.*
 - 9.1. *Projektinių pasiūlymų apimtis turi atitikti STR 1.04.04:2017 „Statinio projektavimas, projekto ekspertizė“ reikalavimus.*
10. **Projektinių pasiūlymų sudėtis:**
 - 10.1. *Aiškinamasis raštas;*
 - 10.2. *Dangų planas;*
 - 10.3. *Skersiniai pjūviai.*
11. **Projektinius pasiūlymus derinti su:** *Miesto ūkio ir transporto departamentu.*
12. **Projekto dokumentų komplektų skaičius:**
 - 12.1 *Projekto bylų skaičius – 2 egz.*
 - 12.2. *Kompiuterinė laikmena – 1 egz. kiekvienos rinkmenos (failo) minimalus raiškos reikalavimas 200 dpi. Maksimalus dydis – 30MB, galimi formatai – pdf, jpg.*
 - 12.3. *Kompiuterinėje laikmenoje įrašyti projektiniai pasiūlymai turi būti pasirašyti juos parengusių asmenų elektroniais parašais.*

Vilniaus miesto savivaldybės administracijos
Miesto ūkio ir transporto departamento
Susisiekimo komunikacijų skyriaus
Projektavimo, sąlygų išdavimo ir inžinerinių
tinklų poskyrio vyr. specialiste

Sonata Čapienė
2019-03-04
Kvalifikacijos atestatas Nr. 16457, 27167

Vilniaus miesto savivaldybės administracijos
Miesto ūkio ir transporto departamento
Susisiekimo komunikacijų skyriaus
Projektavimo, sąlygų išdavimo ir inžinerinių
tinklų poskyrio l. c. p. vedėja

Marija Joteikienė
2019-03-04
Kvalifikacijos atestatas Nr. 16228, 32270

Vilniaus miesto savivaldybės administracijos
Miesto ūkio ir transporto departamento
Susisiekimo komunikacijų skyriaus vedėjas

Gintautas Kazimieras Niaura
2019-03-04

VILNIAUS MIESTO SAVIVALDYBĖS ADMINISTRACIJOS
MIESTO ŪKIO IR TRANSPORTO DEPARTAMENTAS

Išduodamos pagal pateiktą statytojo (užsakovo) prašymą 2018-09-12 Nr. A348-1064/18

PRISIJUNGIMO PRIE SUSISIEKIMO KOMUNIKACIJŲ SĄLYGOS

2018-09-25

Nr. 18/1061

Projekto pavadinimas Gilužio gatvės atkarpos nuo Pilaitės pr. iki ir ties žemės sklypu (kadastro Nr. 0101/0167:2136) statybos projektas

Statytojas (užsakovas) Vilniaus miesto savivaldybė

Susisiekimo komunikacijų sąlygos

Suprojektuoti Gilužio gatvės atkarpą nuo Pilaitės prospekto iki ir ties žemės sklypo (kadastro Nr. 0101/0167:2136) riba, lietaus nuotekynę ir šviesoforais reguliuojamą Pilaitės pr. / Čekoniškių / Zujūnų / Gilužio gatvių sankryžą (pagal Priedą Nr. 1).

Gatvės techniniai parametrai: 4 eismo juostų važiuojamoji dalis, gatvės eksploatavimo juostos, ne siauresni kaip 2,25 m pločio betoninių plytelių šaligatviai, ne siauresnis kaip 3,0 m pločio raudono asfalto dviračių takas.

Gilužio gatvės atkarpoje nuo Pilaitės prospekto iki ir ties žemės sklypo (kadastro Nr. 0101/0167:2136) apšvietimą projektuoti abiejose gatvės pusėje.

Galimas statybos darbų etapiškumas.

Spręsti lietaus vandens surinkimą ir nuvedimą nuo naujai įrengiamų dangų.

Eismo reguliavimo ir eismo saugumo priemonės (iškiliosios pėsčiųjų perėjos, kryptinis apšvietimas, sankryžos, saugumo salelės ir kt.) projektuoti ir įrengti vadovaujantis Vilniaus miesto savivaldybės administracijos direktoriaus 2009-10-15 patvirtintu įsakymu Nr. 30-1783 „Techninių eismo reguliavimo priemonių įrengimo ir jų priežiūros Vilniaus mieste aprašas“ ir Vilniaus miesto savivaldybės tarybos 2006-04-26 sprendimu Nr. 1-1136 patvirtintomis „Saugaus eismo reguliavimo priemonių įrengimo Vilniaus mieste rekomendacijomis“.

Savivaldybės vardu projektas rengiamas vadovaujantis 2018-09-07 susisiekimo komunikacijų projektavimo sutartimi Nr. A326-297/18(2.9.4.2-UK7) su UAB "Pilaitės kalvos“.

Direktoriaus pavaduotojas



Arūnas Visockas

specialistė Asta Jurskienė, tel. 211 2717

Sąlygas gavau



(parašas)

(vardas ir pavardė)

TVIRTINU:

Vilniaus miesto savivaldybės administracijos

Miesto ūkio ir transporto departamentas

Vilniaus miesto savivaldybės administracijos

Miesto ūkio ir transporto departamento

2018 m. _____ mėn. _____ d.

direktoriaus pavaduotojas

Arūnas Visockas

2018.10.09

ŠVIESOFORINIS REGULIAVIMAS

(2018-09-25 įsijungimo prie susisiekimo komunikacijų sąlygų Nr. 18/1061 priedas Nr. 1)

Sankryžos, *Pilaitės pr. - Čekoniškių g. – Zujūnų g. – Gilužio g.*, Vilniuje (toliau – postas) šviesoforų išdėstymą projektuoti vadovaujantis Kelių eismo taisyklėmis, Lietuvos Respublikos susisiekimo ministro įsakymu patvirtintomis Kelių šviesoforų įrengimo, Kelio ženklų įrengimo ir vertikalojo ženklinimo, Kelių horizontaliojo ženklinimo taisyklėmis (2012 m. sausio 31 d. Nr. 3-81; 2012 m. sausio 31 d. Nr. 3-83; 2012 m. sausio 31 d. Nr. 3-82), Vilniaus miesto savivaldybės administracijos direktoriaus 2009 m. spalio 15 d. įsakymu Nr.30-1783 „Dėl techninių eismo reguliavimo priemonių įrengimo ir jų priežiūros Vilniaus mieste tvarkos aprašo tvirtinimo“.

Techninio projekto dalį (šviesoforinį reguliavimą) suderinti su VMSA MŪTD Eismo organizavimo skyriumi ir su SĮ „Susisiekimo paslaugos“.

Poste suprojektuoti šviesoforinį reguliavimą, šviesoforų išdėstymą, valdymo grupes, papildomas šviesoforus kairiesiems ir dešiniems posūkiams, bendrus arba atskirus pėsčiųjų ir dviračių šviesoforus su atskiromis valdymo signalinėmis grupėmis.

Numatyti šviesoforų žibintams šviesos diodų lempas su 5 klasės iliuziniu efektu. Suminis trijų šviesos diodų lempų galingumas neturi viršyti 36 W. Transporto srautų detektavimui suprojektuoti transporto jutiklius įrengiamus virš važiuojamosios dalies prie „Stop“ linijos ir nutolusius nuo sankryžos 40 m (visoms juostoms). Transporto priemonių jutikliai privalo detektuoti transporto priemones infraraudonųjų spindulių pagalba (termovizoriaus principu). Projektuojamas naujas šviesoforo valdiklis privalo atlikti visų spalvų lempų kontrolę (esant raudonos spalvos lempos gedimui valdiklis turi išsiųsti pranešimą į Eismo valdymo centrą apie gedimą ir privalo išsijungti į tamsų arba geltoną mirksintį režimą, arba pranešti apie antrinę klaidą, perdegus žalios spalvos lempai valdiklis privalo išsiųsti pranešimą į Eismo valdymo centrą apie gedimą ir privalo išsijungti į tamsų arba geltoną mirksintį režimą arba pranešti apie antrinę klaidą). Detalesnis lempų kontrolės aprašymas turi būti pateiktas techniniame projekte, valdiklio techninėje specifikacijoje. Valdymo įranga turi perduoti sistemai informaciją apie valdiklio ir šviesoforinio reguliavimo elementų (šviesoforų lempų, jutiklių, ryšio, durų atidarymo ir t. t.) būklę, posto sutrikimus, informaciją iš jutiklių ir komandas veikimo programoms pakeisti ir kt.

Šviesoforų, kelio ženklų stulpeliai, gumbių tipo konstrukcijų atramos ir sanitarų tipo konstrukcijos turi būti suprojektuotos ir įrengtos ne važiuojamoje dalyje, ne šaligatvyje ir ne dviračių take. Pėsčiųjų šviesoforų valdymui numatyti iškvietimo mygtukus: sensorinius su papildomu mechaniniu mygtuku arba mechaninius, pritaikytus silpnaregiams su krypties rodykle bei papildoma garsinio signalo skleidimo funkcija esant raudonam šviesoforo signalui. Dviračių šviesoforų valdymui numatyti sensorinius iškvietimo mygtukus. Taip pat numatyti silpnaregių pėsčiųjų garsinius signalus automatiškai prisitaikančius prie aplinkos triukšmo esant žaliajam šviesoforo signalui. Numatyti važiuojamosios dalies ženklimą termoplastu ir kitas papildomas eismo saugumo priemones (vertikalųjį ženklimą, neregijų vedimo sistemą, atšvaitus salelėse ir kt.). Visa įranga, įrenginiai, įrengimo medžiagos, konstrukcijos turi būti sertifikuotos. Visai naujai įrangai garantinis terminas 5 m.

Poste suprojektuoti optimaliausią eismo organizavimo variantą. Parinkti optimaliausią kelio ženklų išdėstymą, ženklimą ir jų įrengimą. Suprojektuoti eismo srautų konfliktų matricas su būtinais „intergreen time“ laikų skaičiavimais, ne mažiau kaip 4 ciklines koordinuotas adaptyvias eismo valdymo programas bei 4 neciklines nekoordinuotas adaptyvias eismo valdymo programas. Visoms programoms turi būti numatyti ciklų bei fazių laikai, fazių sekos. Sankryžos postas turi veikti SITRAFFIC SCALA, panaudojant OCIT protokolą.

Poste turi būti suprojektuotas laidinis fiksuotas šviesolaidinis valdiklio ryšis iki Eismo valdymo centro (Tilto g., 14, Vilnius). Valdiklyje bei eismo valdymo sistemoje turi būti atlikti visi būtini pajungimo, programavimo ir derinimo darbai.

Poste suprojektuoti su pajungimu į Eismo valdymo centrą (SĮ „Susisiekimo paslaugos“) ir vaizdo perdavimą į centro „vaizdo sieną“ (centro pagrindinį monitorių) bei į tinklapį www.sviesoforai.lt vieną

skaitmeninę valdomą vaizdo stebėjimo kamerą, šviesolaidinį ryšį į Eismo valdymo centrą, bei numatyti centro serverių licencijų praplėtimą.


Poste suprojektuoti ir įrengti elektros energijos tiekimą iš elektros energijos skirstymo operatoriaus AB „ESO“. Turi būti įrengta atskira šviesoforų posto elektros energijos apskaita. Po objekto pridavimo VMŠA, apskaita 1 mėn. laikotarpyje turi būti perduota SĮ „Susisiekimo paslaugos“ suderinus ir šalims pasirašius apskaitos prietaiso rodmenų suderinimo aktą.

Pastaba: statytojas yra atsakingas 3 mėn. laikotarpyje po objekto pripažinimo tinkamu naudoti datos už šviesoforinio reguliavimo režimų tobulinimą, kol bus pasiektas optimalus rezultatas atsižvelgiant į realius eismo srautus bei eismo saugumo sąlygas). Esant poreikiui suprojektuoti ir įdiegti papildomas eismo valdymo programas.

Prieš vykdant šviesoforų įrengimo darbus, paruošti darbo projektą ir suderinti su VMŠA MŪTD Eismo organizavimo skyriaus ir SĮ „Susisiekimo paslaugos“ MEOD Eismo valdymo skyriaus atstovais. Vykdant šviesoforų įrengimą darbų eigoje privalu organizuoti objekto apžiūrą, kviečiant Eismo organizavimo skyriaus ir SĮ „Susisiekimo paslaugos“ atstovus, kad būtų įvertinta ar nėra nukrypimų nuo išduotų šviesoforų techninių sąlygų ir projekto. Apžiūrų dažnumą ir poreikį nustato Eismo organizavimo skyriaus ir SĮ „Susisiekimo paslaugos“ atstovų darbo grupė. Priduodant objektą pateikti pažymą iš SĮ „Susisiekimo paslaugos“ apie šviesoforų posto eksploatacijos tinkamumą. Įrengimo laikotarpyje rangovas yra atsakingas už tinkamą transporto srautų reguliavimą bei eismo saugumą, nepertraukiamą šviesoforų valdymo įrangos veikimą rekonstruojamoje sankryžoje bei gedimų šalinimą.

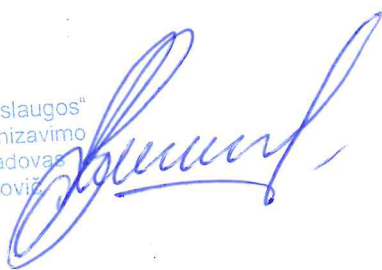
SUDERINO:

Vilniaus miesto savivaldybės administracijos
Miesto ūkio ir transporto departamento Eismo
organizavimo skyrius

Vilniaus miesto savivaldybės administracijos
Miesto ūkio ir transporto departamento
Eismo organizavimo skyriaus vedėjas

Tomas Adamaitis
201
Vilniaus miesto savivaldybės administracijos Nr. 18029, 19022, 20068

SUDERINO:

Savivaldybės įmonės „Susisiekimo paslaugos“
Miesto eismo organizavimo departamentas

SĮ „Susisiekimo paslaugos“
Miesto eismo organizavimo
departamento vadovas
Aleksėj Apanovič


SUDARĖ:

Vilniaus miesto savivaldybės administracijos
Miesto ūkio ir transporto departamento Eismo
organizavimo skyriaus Eismo valdymo poskyris

Vilniaus miesto savivaldybės administracijos
Miesto ūkio ir transporto departamento
Eismo organizavimo skyriaus
Eismo valdymo poskyrio vedėjas


Eduardas Garbovskis
20 - -



**VILNIAUS MIESTO SAVIVALDYBĖS ADMINISTRACIJOS
MIESTO ŪKIO IR TRANSPORTO DEPARTAMENTAS**

MB „Locus 3D“
info@locus3d.com

2019-02- Nr. A51- /19(2.9.4.5E-UK7)
į 2019-01-29 Nr. A50-3011/19

DĖL PRITARIMO PROJEKTINIAMS PASIŪLYMAMS

Vilniaus miesto savivaldybės administracijos Inžinerinių statinių projektų ir projektinių pasiūlymų vertinimo darbo grupė peržiūrėjo Gilužio gatvės atkarpos nuo Pilaitės pr. iki ir ties žemės sklypu (kadastro Nr. 01010/0167:2136) statybos projektinius pasiūlymus ir pasiūlymų sprendiniams pritaria.

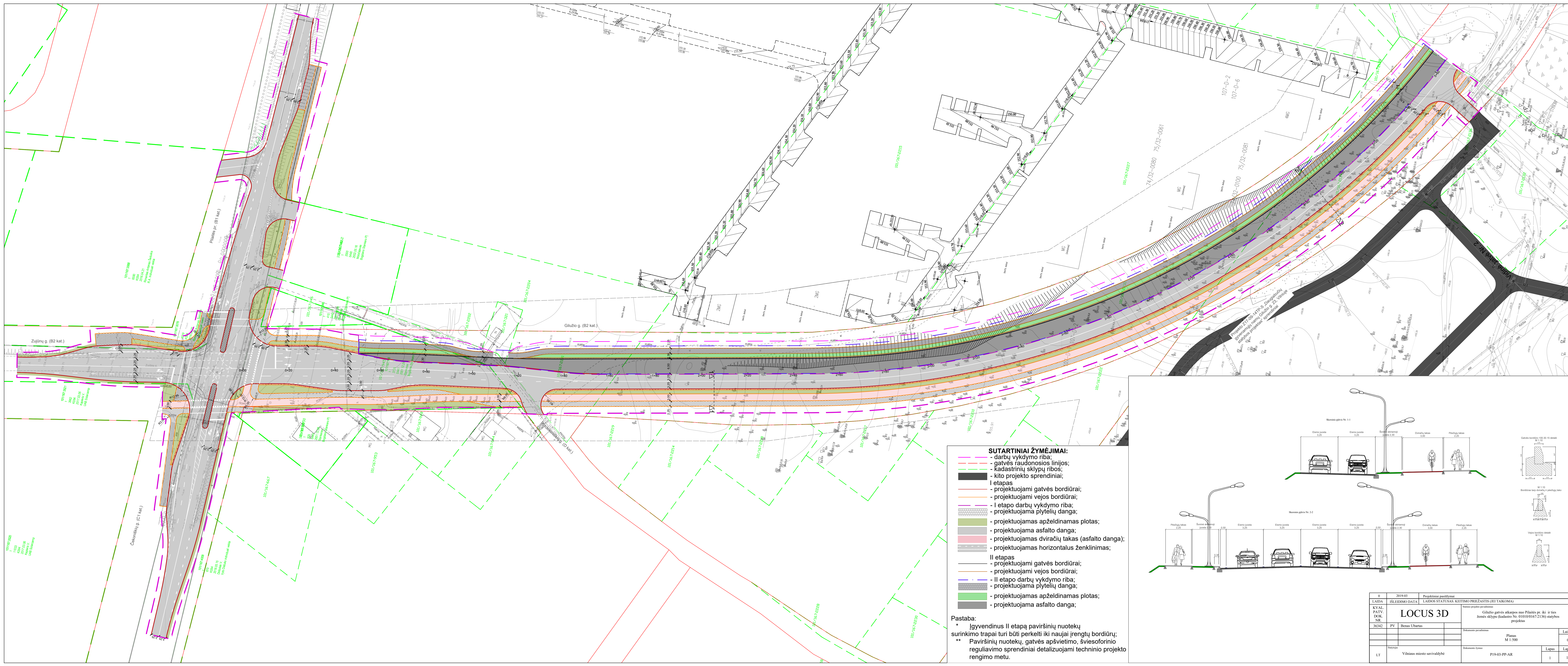
Departamento vyresnysis patarėjas

Arūnas Visockas

Sonata Čapienė, tel. (8 5) 211 2136, el. p. sonata.capiene@vilnius.lt

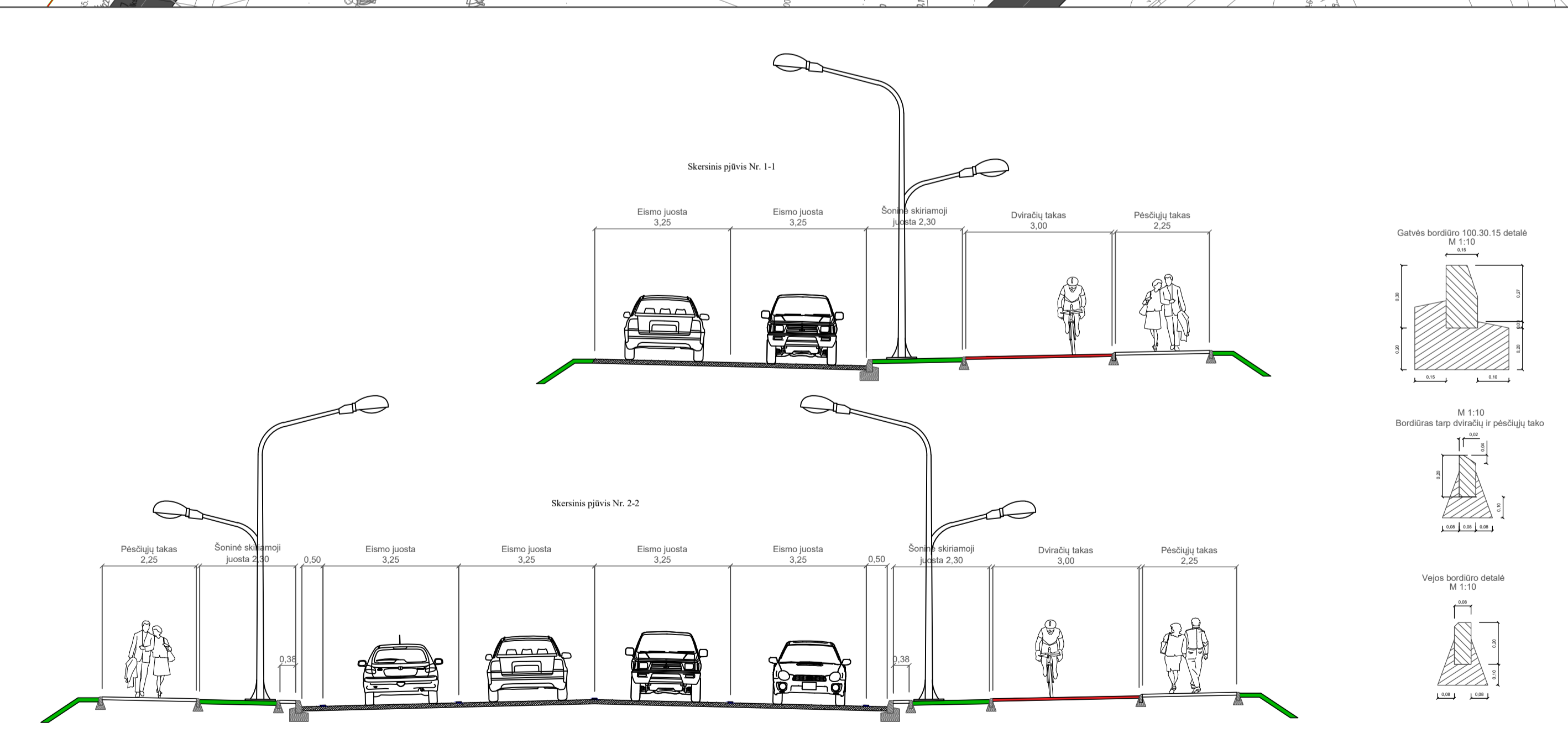
DETALŪS METADUOMENYS

Dokumento sudarytojas (-ai)	Vilniaus miesto savivaldybė 188710061, Konstitucijos pr. 3, LT-09601, Vilnius
Dokumento pavadinimas (antraštė)	DĖL PRITARIMO PROJEKTINIAMS PASIŪLYMAMS
Dokumento registracijos data ir numeris	2019-02-05 Nr. A51-11501/19(2.9.4.5E-UK7)
Dokumento gavimo data ir dokumento gavimo registracijos numeris	–
Dokumento specifikacijos identifikavimo žymuo	ADOC-V1.0
Parašo paskirtis	Pasirašymas
Parašą sukūrusio asmens vardas, pavardė ir pareigos	Arūnas Visockas, Miesto ūkio ir transporto departamento vyresnysis patarėjas, Miesto ūkio ir transporto departamentas
Sertifikatas išduotas	ARŪNAS VISOCKAS, Vilniaus miesto savivaldybės administracija LT
Parašo sukūrimo data ir laikas	2019-02-04 15:28:37 (GMT+02:00)
Parašo formatas	XAdES-T
Laiko žymoje nurodytas laikas	2019-02-04 15:28:55 (GMT+02:00)
Informacija apie sertifikavimo paslaugų teikėją	ADIC CA-A, Asmens dokumentu israsymo centras prie LR VRM LT
Sertifikato galiojimo laikas	2018-11-19 17:30:33 – 2021-11-18 17:30:33
Informacija apie būdus, naudotus metaduomenų vientisumui užtikrinti	"Registravimas" paskirties metaduomenų vientisumas užtikrintas naudojant "RCSC IssuingCA, VI Registru centras - i.k. 124110246 LT" išduotą sertifikatą "Dokumentų valdymo sistema Avilys, Vilniaus miesto savivaldybės administracija, į.k.188710061 LT", sertifikatas galioja nuo 2018-12-27 14:17:37 iki 2021-12-26 14:17:37
Pagrindinio dokumento priedų skaičius	–
Pagrindinio dokumento priedamų dokumentų skaičius	–
Priedamo dokumento sudarytojas (-ai)	–
Priedamo dokumento pavadinimas (antraštė)	–
Priedamo dokumento registracijos data ir numeris	–
Programinės įrangos, kuria naudojantis sudarytas elektroninis dokumentas, pavadinimas	Dokumentų valdymo sistema „Avilys“, versija 3.4.34
Informacija apie elektroninio dokumento ir elektroninio (-ių) parašo (-ų) tikrinimą (tikrinimo data)	Atitinka specifikacijos keliamus reikalavimus. Visi dokumente esantys elektroniniai parašai galioja (2019-02-05 11:49:45)
Paieškos nuoroda	–
Papildomi metaduomenys	Nuorašą suformavo 2019-02-05 11:49:45 Dokumentų valdymo sistema „Avilys“



- SUTARTINIAI ŽYMĖJIMAI:**
- darbu vykdymo riba;
 - gatvės raudonosios linijos;
 - kadastrinių sklypų ribos;
 - kito projekto sprendiniai;
 - I etapas
 - projektuojami gatvės bordiūrai;
 - projektuojami vejos bordiūrai;
 - I etapo darbų vykdymo riba;
 - projektuojama plytelių danga;
 - II etapas
 - projektuojamas apželdinamas plotas;
 - projektuojama asfalto danga;
 - projektuojamas dviračių takas (asfalto danga);
 - projektuojamas horizontalus ženklینimas;
 - III etapas
 - projektuojami gatvės bordiūrai;
 - projektuojami vejos bordiūrai;
 - II etapo darbų vykdymo riba;
 - projektuojama plytelių danga;
 - projektuojamas apželdinamas plotas;
 - projektuojama asfalto danga;

Pastaba:
 * Įgyvendinus II etapą paviršinių nuotekų surinkimo trapai turi būti perkelti iki naujai įrengtų bordiūrų;
 ** Paviršinių nuotekų, gatvės apšvietimo, šviesoforinio reguliavimo sprendiniai detalizuojami techninio projekto rengimo metu.



0	2019-03	Projektiniai pasiūlymai
LAIMA	ISLEIDIMO DATA	LAIMOS STATUSAS: KEITIMO PRIEŽASTIS (JEI TAIKOMA)
KVAL. PATV. DKR. NR.	Locus 3D	
36342	PV	Bėnas Urbanas
Darbuotojas		Dokumentas
LT		Vilniaus miesto savivaldybė
Dokumentas		P19-03-PP-AR
Planas M 1:500		Lapų
Lapų		0
Lapų		1
Lapų		1