

Statinio projekto pavadinimas

SKVERO MAIRONIO G., PRIEŠAIS ŠV. ONOS BAŽNYČIA, SUTVARKYMO PROJEKTINIAI PASIŪLYMAI

Statinio projekto Nr.

VP17-232

Statytojas (užsakovas)

VILNIAUS MIESTO SAVIVALDYBĖ

Konstitucijos pr. 3, LT-09601, Vilnius, tel. (8-5) 211 2000.
Kodas Juridinių asmenų registre 111109233

Projektuotojas

SAVIVALDYBĖS ĮMONĖ „VILNIAUS PLANAS“

Konstitucijos pr. 3, LT-09601, Vilnius, tel. (8-5) 211 2446.
Kodas Juridinių asmenų registre 123615345

Statinio (statinių) adresas (statybos vieta)

MAIRONIO IR ŠV. MYKOLO GATVIŲ SANKRYŽA, VILNIUS

Kultūros vertybių registro duomenys

**VILNIAUS SENAMIESČIO (16073) IR VILNIAUS SENOJO Miesto
VIETOS SU PRIEMIESČIAIS (25504) TERITORIJOS
PROJEKTINIAI PASIŪLYMAI**

Statinio projekto etapas

BENDROJI DALIS

Statinio projekto dalis

PP

Bylos (segtuvo) žymuo

0

Bylos (segtuvo) laidos žymuo

2019

Bylos (segtuvo) išleidimo data

Pasirašančių asmenų pareigos:

Vardai, pavardės, kiti būtini duomenys:

Parašai:

Direktoriaus pavaduotojas, laikinai einantis
direktoriaus pareigas

GINTAUTAS PREDKELIS

Poskyrio l.e.p. vadovas

VLADAS TREINYS

Projekto vadovas

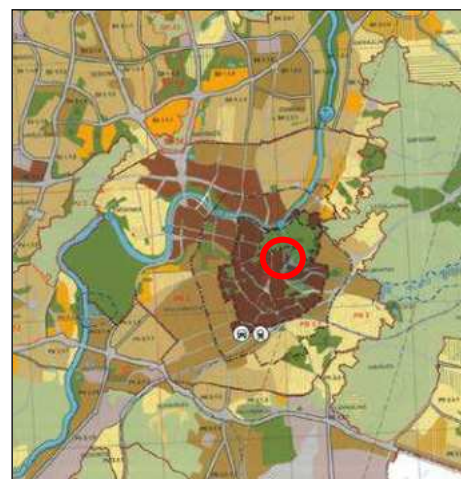
VINCAS BREZGYS

KVALIFIKACIJOS ATESTATO NR. A874, KPD NR. 318L
TEL. NR. +370 (5) 2112784



**SKVERO MAIRONIO G., PRIEŠAIS ŠV. ONOS BAŽNYČIA, SUTVARKYMO
PROJEKTINIAI PASIŪLYMAI**

Projekto Nr.	– VP17-232
Metai	– 2018-2019
Stadija	– projektiniai pasiūlymai
Organizatorius	– Vilniaus miesto savivaldybės administracijos Miesto plėtros departamentas
Rengėjas	– SĮ „Vilniaus planas“



BYLOS DOKUMENTŲ ŽINIARAŠTIS			
Eil. Nr.	Pavadinimas	Lapų skaičius	Psl.
BENDROJI DALIS			
1.	Bylos dokumentų žiniaraštis	2	1-2
2.	Dokumentai, susiję su projektavimo užduotimi	6	3-8
3.	Aiškinamasis raštas	37	9-45
TRIJŲ PRISTATYMŲ VISUOMENEI MEDŽIAGA			
4.	2018-09-11 pristatymas	2	46-48
5.	2018-11-12 pristatymas	17	49-65
6.	2019-05-28 pristatymas	28	66-93
GALUTINIO VARIANTO GRAFINĖ DALIS			
7.	Planas M 1:200	1	94
8.	Pjūvis A-A M 1:100	1	95
9.	Maironio gatvės išklotinė M 1:100	1	96
10.	Vizualizacijos	3	97-99
11.	Maketo fotonuotraukos	1	100
12.	Pėsčiųjų atitvaros brėžinys	1	101
13.	Informacinės turistinės lentelės brėžinys	1	102
14.	Informacinio stendo brėžinys	1	103
15.	Gertuvės brėžinys	1	104
16.	Šiukšliadėžės brėžinys	1	105
17.	Gatvės atitvaro brėžinys	3	106

Objektas: VP 17-232

Skvero Maironio g., priešais Šv. Onos bažnyčią, sutvarkymo projektiniai pasiūlymai

KAINOS SKAIČIAVIMAS

18.	Pirmo varianto kiekių žiniaraštis ir preliminarus statybos kainos apskaičiavimas	6	107-112

p. V. Treinici, p. K. Medelunskiene

PU V. BILCZEWI

VP 17-232

„Vilniaus planas“
GAUTA

2017-10-26

42-1955

Reg. Nr.parašas



VILNIAUS MIESTO SAVIVALDYBĖS ADMINISTRACIJOS
MIESTO PLĖTROS DEPARTAMENTAS

PU-17-232
2017-10-26

Savivaldybės įmonei „Vilniaus planas“
Konstitucijos pr. 3
LT-09601 Vilnius

2017-10-24 Nr. A51-41852/17(2.8.1.12-MP3)
Nr.

**DĖL SKVERO MAIRONIO G., PRIEŠAIS ŠV. ONOS BAŽNYČIA, SUTVARKYMO
PROJEKTINIŲ PASIŪLYMŲ PARENGIMO**

Vadovaudamasis 2017 m. liepos 21 d. įvykusio pasitarimo miesto plėtros departamento klausimais protokolu Nr. 28-391/17(1.2.13-T1) ir 2011 m. gruodžio 7 d. paslaugų teikimo sutartimi Nr. 14-272, pavedu suteikti šią paslaugą: „Skvero Maironio g., priešais šv. Onos bažnyčia, sutvarkymo projektinių pasiūlymų parengimas“.

Prašome teikti derinti paslaugos sąmatą bei paskirti šio projekto vadovą.

PRIDEDAMA: 1. Įsakymas, darbo užduotis, teritorijos schema, 4 lapai, 1 egzempliorius.

Direktorius



Mindaugas Pakalnis

Darius Daunoras, tel. (8 5) 211 2637, el. p. darius.daunoras@vilnius.lt



Biudžetinė įstaiga
Kodas 188701240
Duomenys kaupiami ir saugomi
Juridinių asmenų registre

Konstitucijos pr. 3
LT-09601 Vilnius
Tel. (8 5) 211 2528
Faks. (8 5) 211 2222

El. p. savivaldybe@vilnius.lt
www.vilnius.lt

**VILNIAUS MIESTO SAVIVALDYBĖS ADMINISTRACIJOS
MIESTO PLĖTROS DEPARTAMENTO DIREKTORIUS**

**ĮSAKYMAS
DĖL SKVERO MAIRONIO G., PRIEŠAIS ŠV. ONOS BAŽNYČIA, SUTVARKYMO
PROJEKTINIŲ PASIŪLYMŲ PARENGIMO**

2017 m. spalio 16 d. Nr. A15-2278/17(2.1.4-MP)
Vilnius

Vadovaudamasis 2017 m. liepos 21 d. įvykusio pasitarimo miesto plėtros departamento klausimais protokolu Nr. 28-391/17(1.2.13-T1) ir 2011 m. gruodžio 7 d. paslaugų teikimo sutartimi Nr. 14-272:

1. p a v e d u VšĮ „Vilniaus senamiesčio atnaujinimo agentūra“ organizuoti skvero Maironio g., priešais Šv. Onos bažnyčią, sutvarkymo projektinių pasiūlymų parengimą (schemos pridedamos);
2. t v i r t i n u pridedamą skvero Maironio g., priešais Šv. Onos bažnyčią, sutvarkymo projektinių pasiūlymų darbo užduotį;
3. į p a r e į g o j u VšĮ „Vilniaus senamiesčio atnaujinimo agentūra“ direktorių Gediminą Rutkauską kontroliuoti, kaip vykdomas šis įsakymas.

Direktorius



Mindaugas Pakalnis



PATVIRTINTA

Vilniaus miesto savivaldybės administracijos
Miesto plėtros departamento direktoriaus
2017 m. spalio 16 d.
Įsakymu Nr. A15-2278/17(2.1.4-MP)

SKVERO MAIRONIO G., PRIEŠAIS ŠV. ONOS BAŽNYČIA, SUTVARKYMO PROJEKTINIŲ PASIŪLYMŲ PARENGIMO DARBO UŽDUOTIS

1. RENGIMO PAGRINDAS

2017 m. liepos 21 d. įvykusio pasitarimo miesto plėtros departamento klausimais protokolais Nr. 28-391/17(1.2.13-T1).

2. ORGANIZATORIUS

Vilniaus miesto savivaldybės administracijos Miesto plėtros departamentas, Konstitucijos pr. 3, LT-09601 Vilnius, tel. 2112527.

3. DARBO OBJEKTAS

Skvero Maironio g., priešais Šv. Onos bažnyčią, sutvarkymo projektiniai pasiūlymai.

4. DARBO TIKSLAS

Parengti skvero Maironio g., priešais Šv. Onos bažnyčią, sutvarkymo projektinius pasiūlymus.

5. REIKALAVIMAI DARBUI

- 5.1. Parengti schemose apibrėžtos teritorijos eismo organizavimo bei inžinerinių tinklų analizę.
- 5.2. Atlikti dendrologinius tyrimus ir pateikti išvadas bei rekomendacijas dėl esamų medžių ir krūmų išsaugojimo, šalinimo, genėjimo, formavimo ir t.t., suformuojant Šv. Onos bei Bernardinų bažnyčių apžvalgos erdvę.
- 5.3. Atlikus archeologinius ir istorinius tyrimus, organizuoti susitikimus su Miesto plėtros departamento ir Vilniaus senamiesčio atnaujinimo agentūros atstovais ir, esant reikalui, patikslinti projektinius pasiūlymų užduotį.
- 5.4. Parengti schemose apibrėžtos teritorijos sutvarkymo projektinius pasiūlymus. Pateikti viešosios erdvės sutvarkymo pagrindinį brėžinį (M1:500), viešosios erdvės vizualizacijas, mažosios architektūros pavyzdžius.
- 5.5. Pateikti teritorijos apželdinimo planą ir siūlomų sodinti augalų preliminarų sąrašą.
- 5.6. Pateikti teritorijos apšvietimo pasiūlymus.
- 5.7. Pateikti pasiūlymus dėl teritorijos mažosios architektūros sprendinių.
- 5.8. Parengti projektinių pasiūlymų pristatymą (.ppt ar .pdf formatu), pateikiant esamos situacijos fotofiksaciją ir projektinius pasiūlymus.
- 5.9. Prieš rengiant projektinius pasiūlymus gauti inžinerinių tinklų prisijungimo sąlygas (pagal poreikį) ir įvertinti inžinerinių komunikacijų projektavimo ir įrengimo darbų apimtį sąmatoje.

6. KITI REIKALAVIMAI

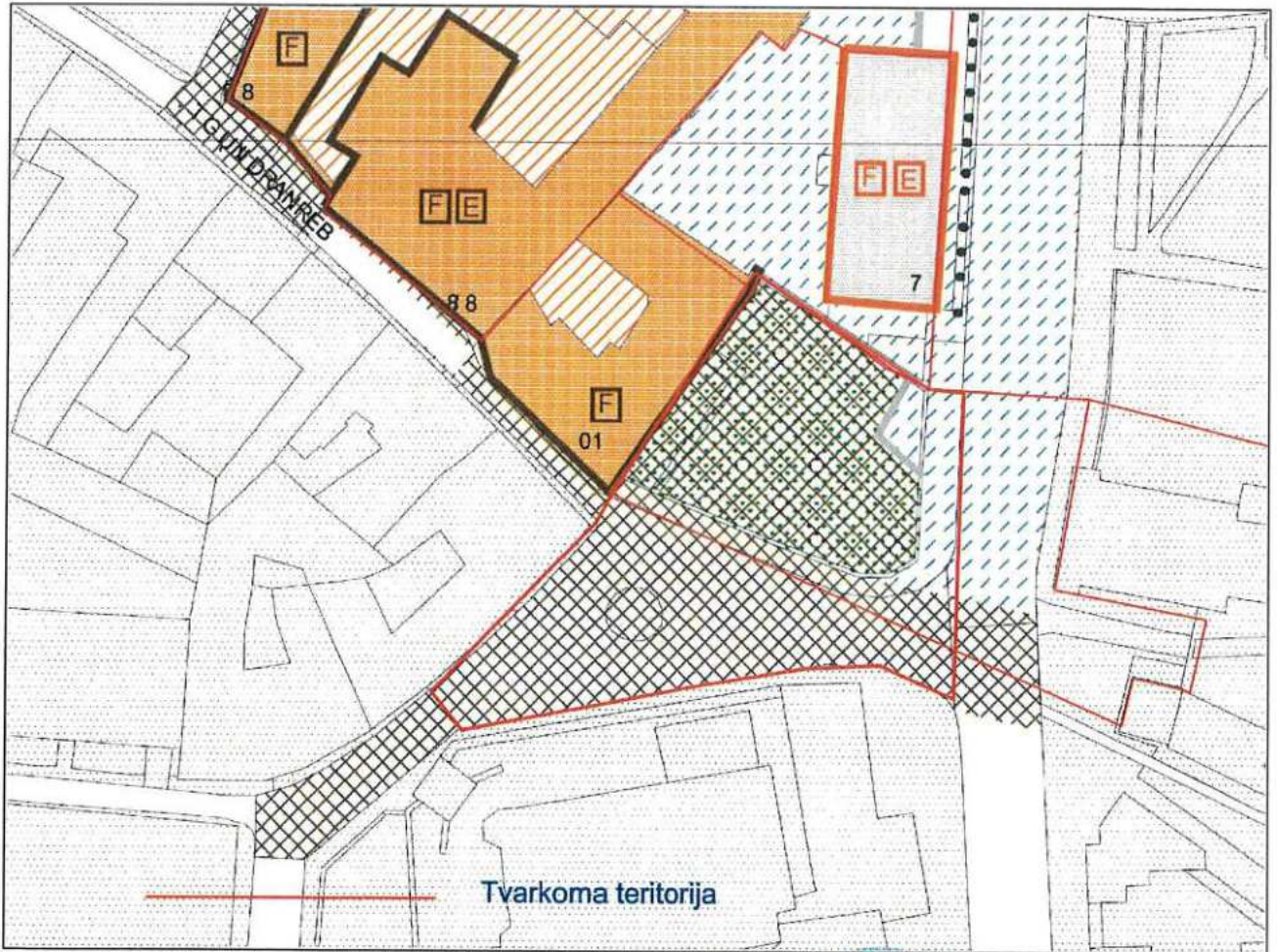
- 6.1. Projektinius pasiūlymus suderinti Vilniaus miesto savivaldybės administracijos Miesto plėtros departamente, Kultūros paveldo departamente.

6.2. Projektiniai pasiūlymai pateikiami ir suderinami per 6 mėn. nuo archeologinių ir istorinių tyrimų išvadų gavimo. Vilniaus miesto savivaldybės administracijos Miesto plėtros departamentui - bylos (aiškinamasis raštas, grafinė dalis) – 2 vnt., CD (aiškinamasis raštas Word ir PDF formatu, grafinė dalis PDF formatu) – 2 vnt., CD (pristatymas Power Point) – 1 vnt.

Miesto plėtros departamento direktorius



Mindaugas Pakalnis





**SAVIVALDYBĖS ĮMONĖ „VILNIAUS PLANAS“
DIREKTORIUS**

**ĮSAKYMAS
DĖL PROJEKTO VADOVO SKYRIMO**

2017 m. spalio 27 d. Nr. PV-17-240
Vilnius

Vadovaudamasi Vilniaus miesto savivaldybės administracijos Miesto plėtros departamento 2017-10-24 užsakymu Nr. A51-71852/17 (2.8.1.12-MP3),

Sk ir i u Projektavimo skyriaus projekto vadovą Vincą Brezgį užsakymo Nr. VP17-232 „Dėl skvero Maironio g., priešais šv. Onos bažnyčią, sutvarkymo projektinių pasiūlymų parengimo“ projekto vadovu.

Direktorė



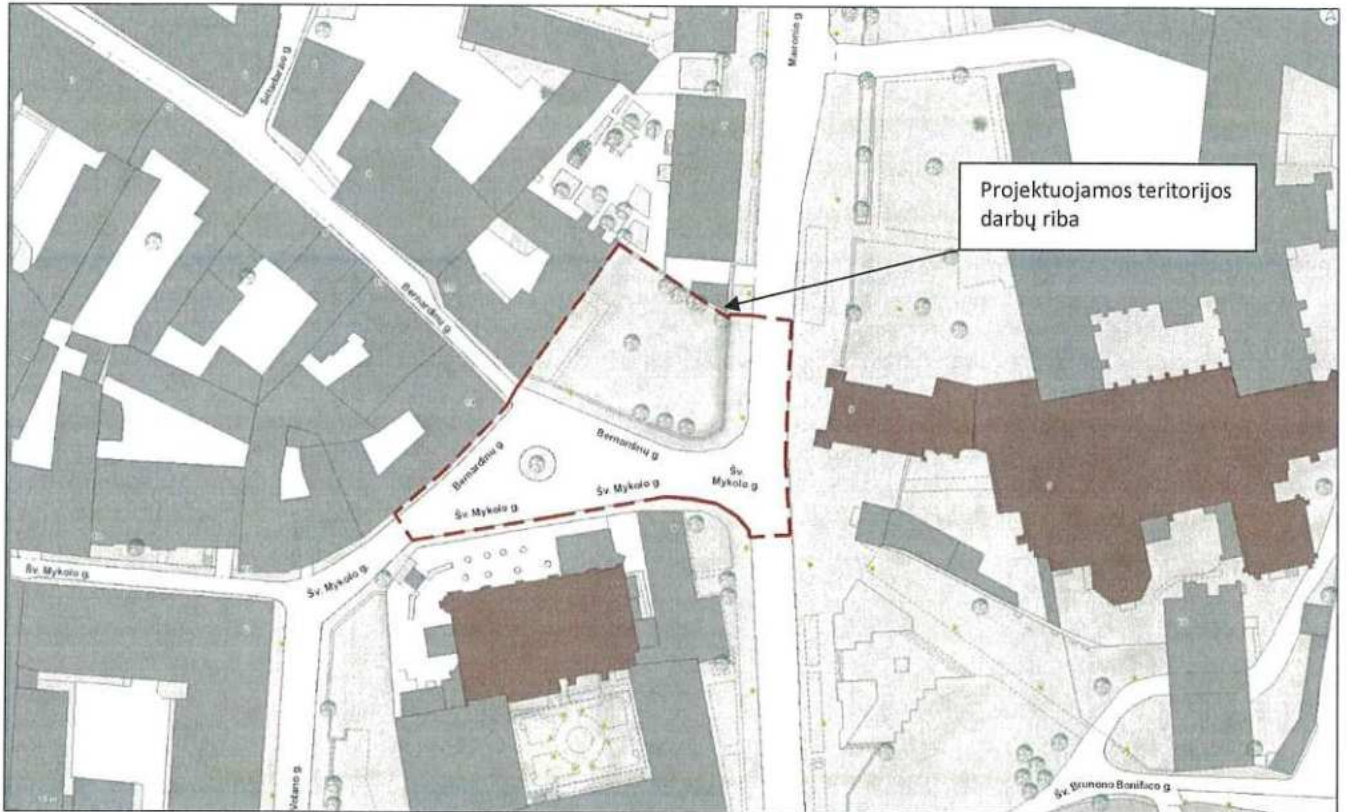
Jurga Silvija Večerskytė -Šimeliūnė

AIŠKINAMASIS RAŠTAS

1. TRUMPAS OBJEKTO APRAŠYMAS

Projektas parengtas vadovaujantis patvirtinta darbo užduotimi, patvirtinta Vilniaus miesto savivaldybės administracijos Miesto plėtros departamento direktoriaus 2017-10-16 įsakymu Nr. A15-2278/17(2.1.4-MP).

Projektavimo vieta: teritorija prie Maironio ir Šv. Mykolo gatvių sankryžos, priešais Šv. Onos bažnyčią, Senamiesčio sen., Vilniuje.



Esamos situacijos schema

Reikalavimai darbui:

- parengti schemoje apibrėžtos teritorijos sutvarkymo projektinius pasiūlymus, pateikti viešosios erdvės sutvarkymo pagrindinį brėžinį (M 1:500), viešosios erdvėsvizualizacijas, mažosios architektūros pavyzdžius;
- pateikti teritorijos apželdinimo planą ir siūlomų sodinti augalų preliminarų sąrašą.

0	2019-02	TECHNINIAM PROJEKTUI
LAIDA	IŠLEIDIMO DATA	LAIDOS STATUSAS, KEITIMO PRIEŽASTIS (JEI TAIKOMA)

KVAL. PATV. DOK. NR.	 VILNIAUS PLANAS		Statinio projekto pavadinimas		
			SKVERO MAIRONIO G., PRIEŠAIS ŠV. ONOS BAŽNYČIAI, SUTVARKYMO PROJEKTINIAI PASIŪLYMAI		
3180	PV	Vincas Brezgys	Statinio numeris ir pavadinimas, dokumento pavadinimas		Laida
	Arch.	Julija Musteikytė-Mora	AIŠKINAMASIS RAŠTAS		0
	Arch.	Paulius Jonys	Dokumento žymuo		Lapas
LT	Statytojas ir (arba) užsakovas		VP17.232-00-PP-AR		Lapų
	Vilniaus miesto savivaldybė				1
					37

2. PAGRINDINIŲ NORMATYVINIŲ DOKUMENTŲ, KURIAIS VADOVAUJANTIS PARENGTAS PROJEKTAS, SĄRAŠAS:

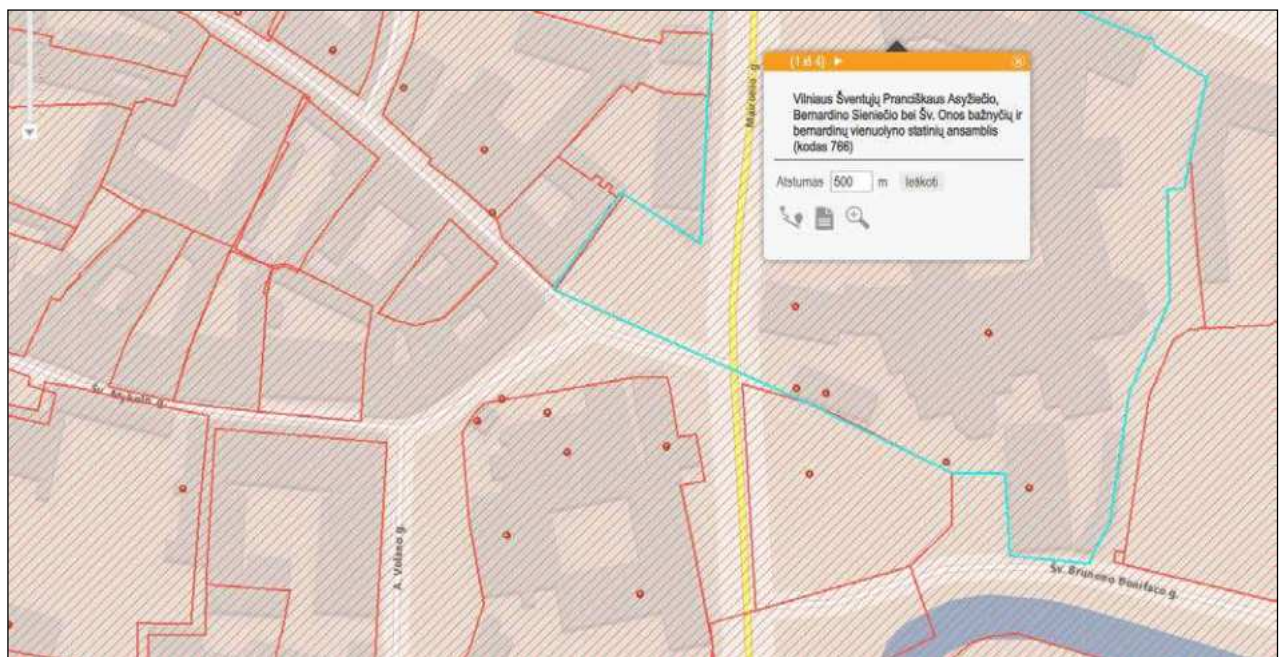
1. Lietuvos Respublikos statybos įstatymas (1996 m. kovo 19 d. Nr. I-1240 Vilnius)
2. Lietuvos Respublikos žemės įstatymas (1994 m. balandžio 26 d. Nr. I-446 Vilnius);
3. Lietuvos Respublikos teritorijų planavimo įstatymas (1995 m. gruodžio 12 d. Nr. I-1120 Vilnius);
4. STR 1.04.04:2017 „Statinio projektavimas, projekto ekspertizė“;
5. STR 1.01.08:2002 „Statinio statybos rūšys“;
6. STR 1.01.03:2017 „Statinių klasifikavimas“;
7. STR 1.07.02:2005 „Žemės darbai“;
8. STR 2.06.04:2014 „Gatvės ir vietinės reikšmės keliai. Bendrieji reikalavimai“. Lietuvos Respublikos Aplinkos ministerija, Vilnius 2015.
9. STR 2.03.01.2001 „Statiniai ir teritorijos. Reikalavimai žmonių su negalia reikmėms“. Lietuvos Respublikos aplinkos ministerija, Vilnius 2014.
10. Statybos taisyklės „Vilniaus miesto gatvių asfalto sluoksnių įrengimo darbai“. Vilniaus miesto savivaldybės administracijos komunalinio ūkio departamentas, Vilnius 2015.
11. Statybos taisyklės ST 193061491.04:2009 „Miesto gatvių asfalto dangų apatinių, pagrindo ir pagrindo dangos sluoksnių įrengimo darbai“, Vilniaus miesto savivaldybės administracijos komunalinio ūkio departamentas, Vilnius 2009 m.
12. KPT SDK 07 Automobilių kelių standartizuotų dangų konstrukcijų projektavimo taisyklės. Lietuvos automobilių kelių direkcijos prie susisiekimo ministerijos, Vilnius 2008
13. ST 188710638.06:2004 „Automobilių kelių žemės sankasos įrengimas“. Lietuvos Automobilių kelių direkcija prie Susisiekimo ministerijos, Vilnius 2004;
14. Automobilių kelių mineralinių medžiagų mišinių, naudojamų sluoksniams be rišiklių, techninių reikalavimų aprašas TRA SBR 07;
15. Automobilių kelių mineralinių medžiagų techninių reikalavimų aprašas TRA MIN 07;
16. Automobilių kelių dangos konstrukcijos sluoksnių be rišiklių įrengimo taisyklės JT SBR 07;
17. Automobilių kelių dangos konstrukcijos asfalto sluoksnių įrengimo taisyklės JT ASFALTAS 08“;
18. Automobilių kelių asfalto mišinių techninių reikalavimų aprašas TRA ASFALTAS 08;
19. ST 188710638.06:2004 „Automobilių kelių žemės sankasos įrengimas“. 3priedas (privalomas) Automobilių kelių žemės sankasos stabilumas - Vilnius: Lietuvos Automobilių kelių direkcija prie Susisiekimo ministerijos, 2004;
20. LR Aplinkos ministro įsakymas „Dėl medžių ir krūmų veisimo, vejų ir gėlynų įrengimo taisyklių patvirtinimo“ 2007 m. gruodžio 29 d. Nr. D1-717;
21. Automobilių kelių trinkelėlių, plokščių ir kitų medžiagų techninių reikalavimų aprašas TRA TRINKELĖS 14. Lietuvos Automobilių kelių direkcijos prie Susisiekimo ministerijos direktoriaus įsakymas 2014 vasario 21 Nr.V-70;
22. Automobilių kelių dangos konstrukcijos iš trinkelėlių ir plokščių įrengimo taisyklės JT TRINKELĖS 14. Lietuvos Automobilių kelių direkcijos prie Susisiekimo ministerijos direktoriaus įsakymas 2014 vasario 21 Nr.V-71;
23. Automobilių kelių dangos konstrukcijos iš trinkelėlių ir plokščių įrengimo metodiniai nurodymai MN TRINKELĖS 14. Lietuvos Automobilių kelių direkcijos prie Susisiekimo ministerijos direktoriaus įsakymas 2014 vasario 21 Nr.V-72;

Dokumento žymuo	Lapas	Lapų	Laida
VP17.232-00-PP-AR	2	37	0

24. Kelių horizontaliojo ženklavimo taisyklės 2012 01 31 Nr.3-82
25. Kelio ženklų įrengimo ir vertikaliojo ženklavimo taisyklės. LR susisiekimo ministro įsakymas Nr. 3-83 2012 01 31;
26. Kelio ženklų atramų parinkimo, projektavimo ir įrengimo taisyklės PJT KŽA 08. Lietuvos Automobilių kelių direkcijos prie Susisiekimo ministerijos generalinio direktoriaus įsakymas 2008 rugsėjo 29 Nr.V-298.
27. Pėsčiųjų perėjų įrengimo taisyklės. Lietuvos Automobilių kelių direkcijos prie Susisiekimo ministerijos direktoriaus įsakymas 2012 rugpjūčio 24 Nr.V-239;
28. Pėsčiųjų ir dviračių takų projektavimo rekomendacijos R PDTP 12, Lietuvos Automobilių kelių direkcija;
29. Pėsčiųjų perėjų įrengimo taisyklės, Lietuvos Automobilių kelių direkcija;
30. Kelių eismo taisyklės;
31. Vilniaus miesto savivaldybės administracijos direktoriaus įsakymu :Dėl techninių eismo reguliavimo priemonių įrengimo ir jų priežiūros Vilniaus mieste tvarkos aprašo tvirtinimo“, 2009m. spalio 15d. Nr.30-1783.
32. LR aplinkos ministro 2007 m. vasario 14 d. įsakymu Nr. D1-98 „Dėl paviršinio vandens telkinių apsaugos zonų ir pakrančių apsaugos juostų nustatymo taisyklių patvirtinimo“ pakeitimo“ reikalavimai.
33. Nekilnojamojo kultūros paveldo apsaugos įstatymas (Žin., 1995, Nr.3-37; 2004, Nr. 153-5571 su pakeitimais) nuostatomis;
34. Paveldo tvarkybos reglamento PTR 3.06.01:2014 „Kultūros paveldo tvarkymo darbų projektų rengimo taisyklės“ reikalavimai;
35. Paveldo tvarkybos reglamento PTR 2.13.01:2011 “Archeologinio paveldo tvarkyba“ (patvirtinta LR kultūros ministro 2011 m. rugpjūčio 16 d. Nr. JV-538; Žin.2011, Nr. 109-5162) reikalavimai;

3. PAVELDOSAUGINĖ DALIS

Projektuojama teritorija yra centrinėje Vilniaus senamiesčio dalyje, Vilniaus Šventųjų Pranciškaus Asyžiečio, Bernardino Sieniečio bei Šv. Onos bažnyčių ir bernardinų vienuolyno statinių ansamblio (u. k. 766) teritorijoje.



Dokumento žymuo	Lapas	Lapų	Laida
VP17.232-00-PP-AR	3	37	0

 Aprašymas

Unikalus objekto kodas	766
Pilnas pavadinimas	Vilniaus Šventųjų Pranciškaus Asyžiečio, Bernardino Sieniečio bei Šv. Onos bažnyčių ir bernardinų vienuolyno statinių ansamblis
Adresas	Vilniaus miesto sav., Vilniaus m., Maironio g. 6, 8, 10
Įregistravimo registre data	1992-04-29
Statusas	Paminklas
Objekto reikšmingumo lygmuo yra	Nacionalinis
Rūšis	Nekilnojamas
Vertybė pagal sandarą	Kompleksas
Seni kodai	Kodas registre iki 2005.04.19: G204KP Nr. Lietuvos Respublikos kultūros paminklų sąrašė: A1R61
Amžius	XV a. pab. - XX a. I p.
Kompleksą sudaro	1. <u>Vilniaus Šventųjų Pranciškaus Asyžiečio, Bernardino Sieniečio bei Šv. Onos bažnyčių ir bernardinų vienuolyno statinių ansamblio Šventųjų Pranciškaus Asyžiečio, Bernardino Sieniečio bažnyčia (17311);</u> 2. <u>Vilniaus Šventųjų Pranciškaus Asyžiečio, Bernardino Sieniečio bei Šv. Onos bažnyčių ir bernardinų vienuolyno statinių ansamblio Šv. Onos bažnyčia bažnyčia (17308);</u> 3. <u>Vilniaus Šventųjų Pranciškaus Asyžiečio, Bernardino Sieniečio bei Šv. Onos bažnyčių ir bernardinų vienuolyno statinių ansamblio varpinė (17309);</u> 4. <u>Vilniaus Šventųjų Pranciškaus Asyžiečio, Bernardino Sieniečio bei Šv. Onos bažnyčių ir bernardinų vienuolyno statinių ansamblio Kristaus laiptų koplyčia (17310);</u> 5. <u>Vilniaus Šventųjų Pranciškaus Asyžiečio, Bernardino Sieniečio bei Šv. Onos bažnyčių ir bernardinų vienuolyno statinių ansamblio vienuolyno pastatas (17312);</u> 6. <u>Vilniaus Šventųjų Pranciškaus Asyžiečio, Bernardino Sieniečio bei Šv. Onos bažnyčių ir bernardinų vienuolyno statinių ansamblio oficina (17319);</u> 7. <u>Vilniaus Šventųjų Pranciškaus Asyžiečio, Bernardino Sieniečio bei Šv. Onos bažnyčių ir bernardinų vienuolyno statinių ansamblio šventoriaus tvora su vartais (24701);</u>
Teritorijos	KVR objektas: 20763.00 kv. m
Vertingųjų savybių pobūdis	Archeologinis (lemiantis reikšmingumą); Architektūrinis (lemiantis reikšmingumą unikalus); Dailės (lemiantis reikšmingumą unikalus); Istorinis (lemiantis reikšmingumą svarbus); Kraštovaizdžio; Memorialinis (lemiantis reikšmingumą svarbus); Sakralinis (lemiantis reikšmingumą svarbus);
Vertingosios savybės	1.3.1. planavimo sprendiniai - bažnyčių, vienuolyno pastato, varpinės, koplyčios, šventoriaus tvoros su vartais, ofinos ir želdinių suformuota plano struktūra, tūrinė-erdvinė kompozicija (-, -, TRP 1-7, FF Nr. 1-7, 2011 m.); 1.3.4. žemės ir jos paviršiaus elementai - lygus reljefas (-, -; FF Nr. 1-7; 2011 m.); patenka į Vilniaus senojo miesto vietą su priemiesčiais 25504, A1610K (-, -; -; 2011 m.); 1.3.6. želdynai ir želdiniai - statinių ansamblio V dalies apželdinimo pobūdis pavieniais medžiais, lapučių medžių eile lygiagrečiai Maironio g. V pusei; vyrauja mažalapės liepos, paprastieji klevalai (buvusio Bernardinų sodo vieta; -, IKONOG Nr. 30; FF Nr. 2, 6, 7; 2008 m., 2011 m.); 4. artimiausios supančios aplinkos kultūrinio kraštovaizdžio autentiškumas - Vilniaus senamiesčio teritorija 16073, U1P ;

Vilniaus Šventųjų Pranciškaus Asyžiečio, Bernardino Sieniečio bei Šv. Onos bažnyčių ir bernardinų vienuolyno statinių ansamblis (u. k. 766)

- įvertinant tai, kad viena iš vertingųjų savybių yra statinių ansamblio V dalies apželdinimo pobūdis pavieniais medžiais, atlikta planuojamoje teritorijoje esančių medžių arboristiniai tyrimai. Pavieniai medžiai, pagal arboristinių tyrimų išvadas, išsaugomi.

Vilniaus senojo miesto ir priemiesčių archeologinė vietovė (u. k. 25504).

Įtaka Vilniaus senojo miesto ir priemiesčių archeologinės vietovės vertingosioms savybėms:

- gamtiniai elementai – reljefas, nebus pažeisti, nes visi parinkti sprendimai pritaikyti prie esamo reljefo. Planuojamoje teritorijoje reljefas buvo drastiškai pakeistas sovietmečiu, todėl šiuose projektiniuose pasiūlymuose, remiantis istoriniais ir archeologiniais tyrimais siekiama priartėti prie buvusio reljefo, numatant patogią kultūros paveldo objektų apžvalgą.
- prieš vykdant statybos darbus, kurių metu gali būti pažeistas kultūrinis sluoksnis, teritoriją turi ištirti archeologas. Jeigu tyrimų metu, bus aptiktos vertingosios savybės, jos turi būti išsaugotos, konservuotos ar restauruotos, o projektas gali būti koreguojamas.

Dokumento žymuo	Lapas	Lapų	Laida
VP17.232-00-PP-AR	4	37	0

- Įvertinant tai, kad planuojama teritorija patenka į kultūros paveldo objekto teritoriją ir į archeologiniu požiūriu vertingą Vilniaus senojo miesto vietą su priemiesčiais, 2017 metais buvo atlikti archeologiniai tyrimai.

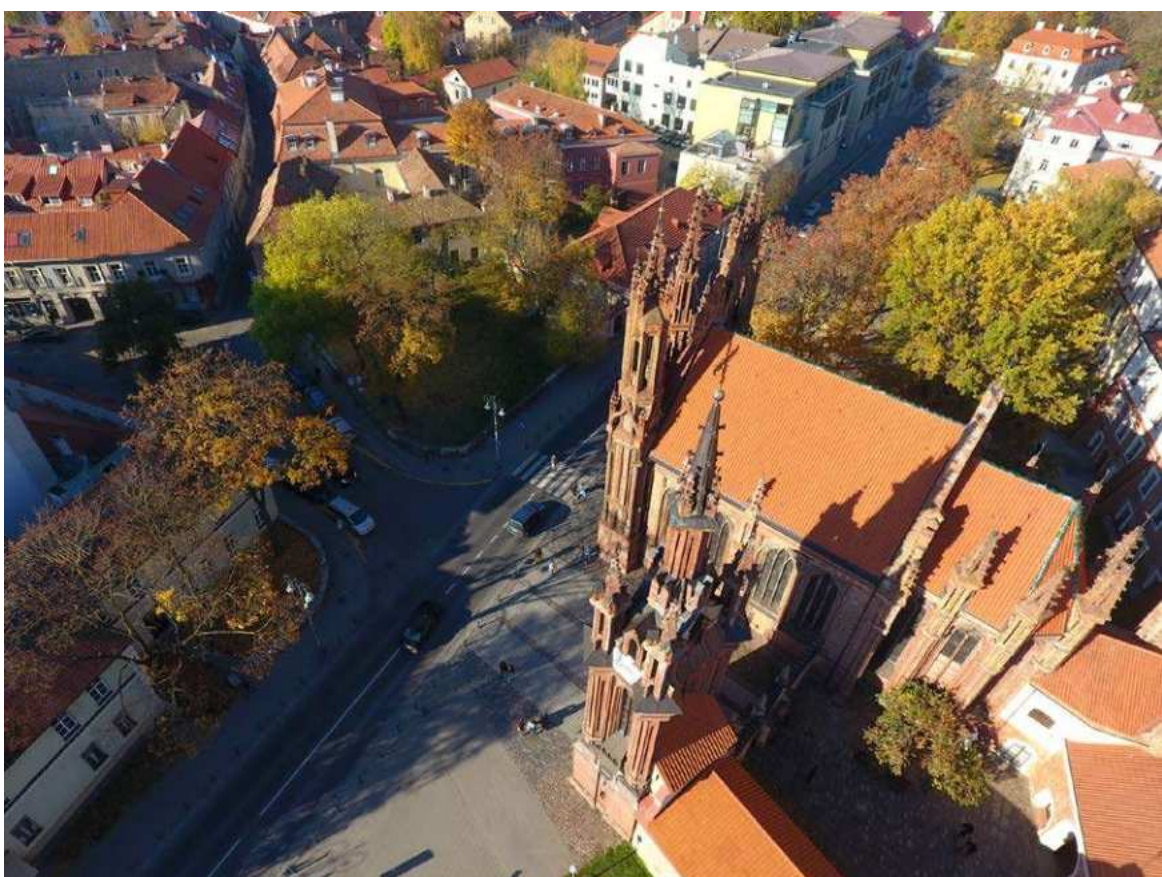
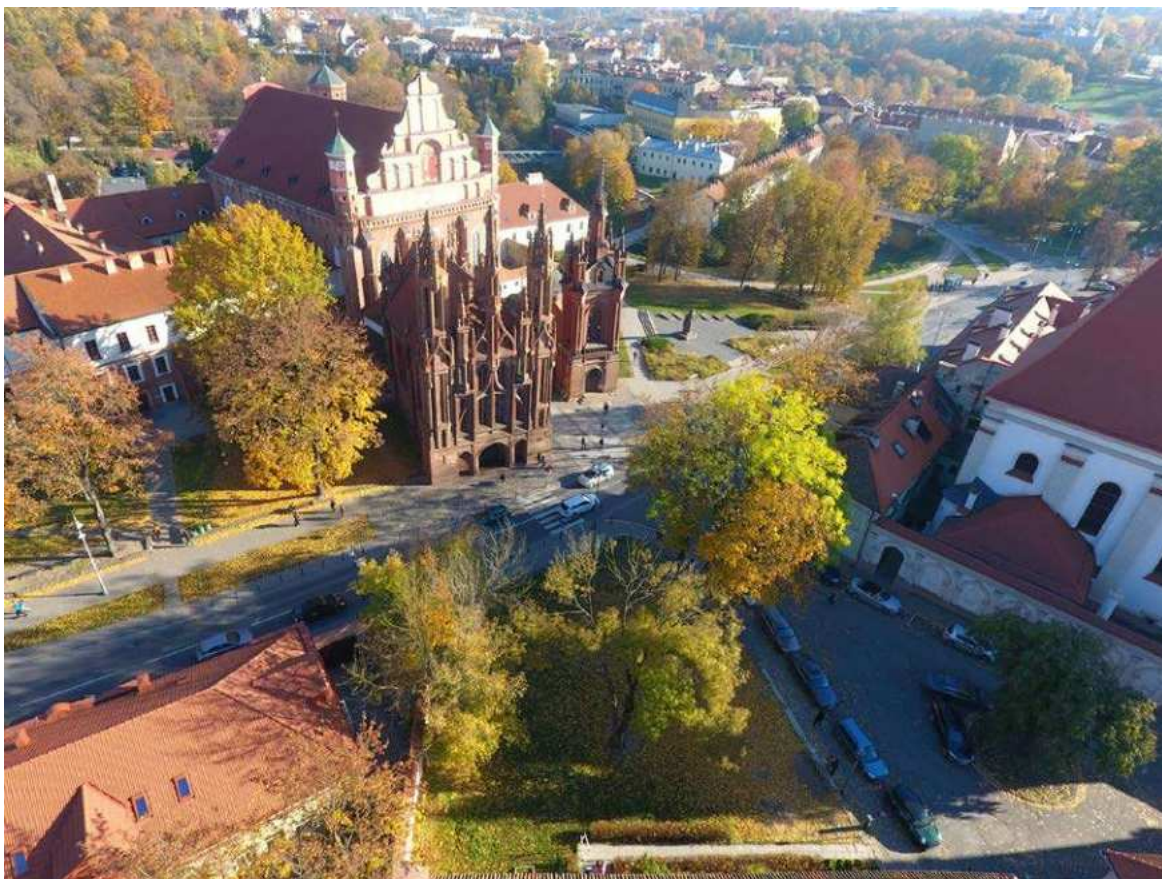
4. ESAMOS BŪKLĖS TOTOFIKSACIJA



Dokumento žymuo	Lapas	Lapų	Laida
VP17.232-00-PP-AR	5	37	0



Dokumento žymuo	Lapas	Lapų	Laida
VP17.232-00-PP-AR	6	37	0

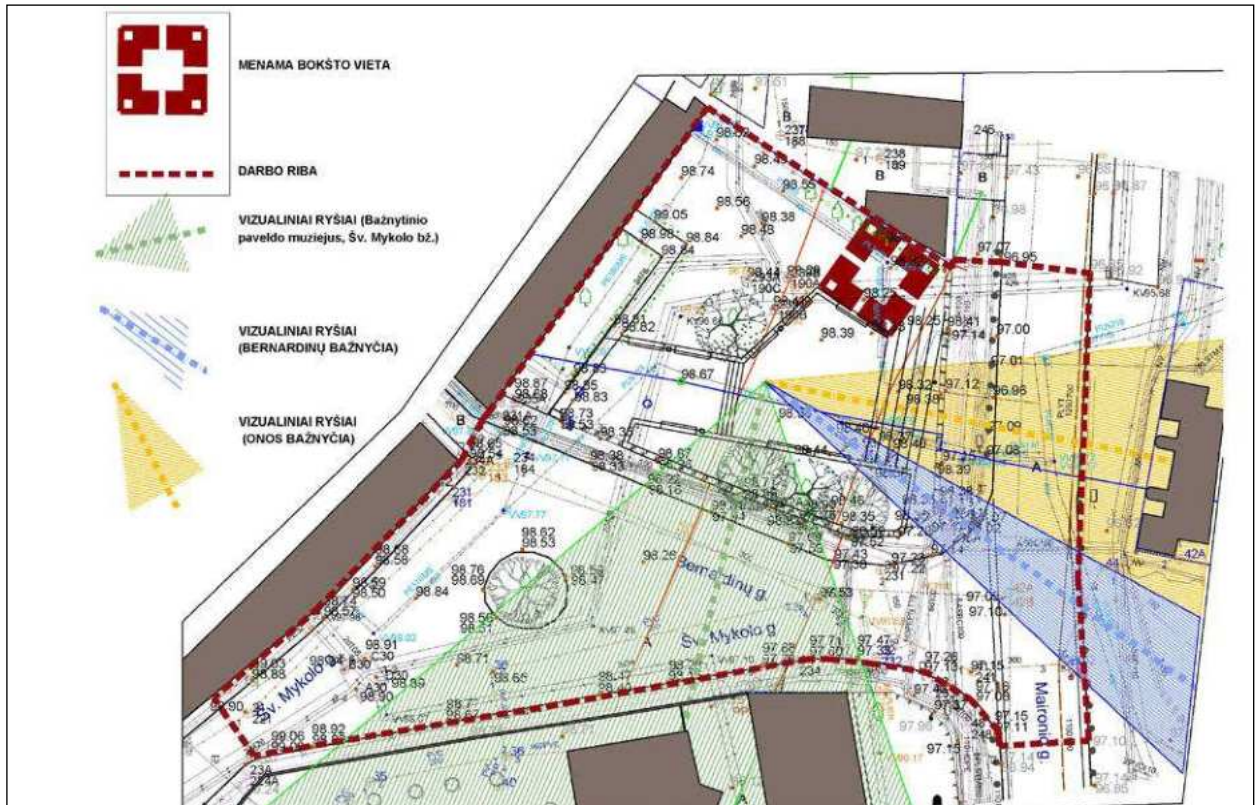


Dokumento žymuo	Lapas	Lapų	Laida
VP17.232-00-PP-AR	7	37	0



Dokumento žymuo	Lapas	Lapų	Laida
VP17.232-00-PP-AR	8	37	0

5. ESAMOS PADĖTIES ANALIZĖ



Šiuo metu erdvė priešais Šv. Onos bažnyčią yra atkirsta Maironio gatvės ir susideda iš dviejų dalių: viena yra skirta automobilių eismui ir pėstiesiems, kita – skelto akmenis atramine sienute ribojama pievelė, kuri dėl didelio turistų srauto yra ištrypta. Į vietą, iš kur geriausiai apžvelgiama Šv. Onos bažnyčia, galima patekti tik perlipus akmeninę tvorėlę.

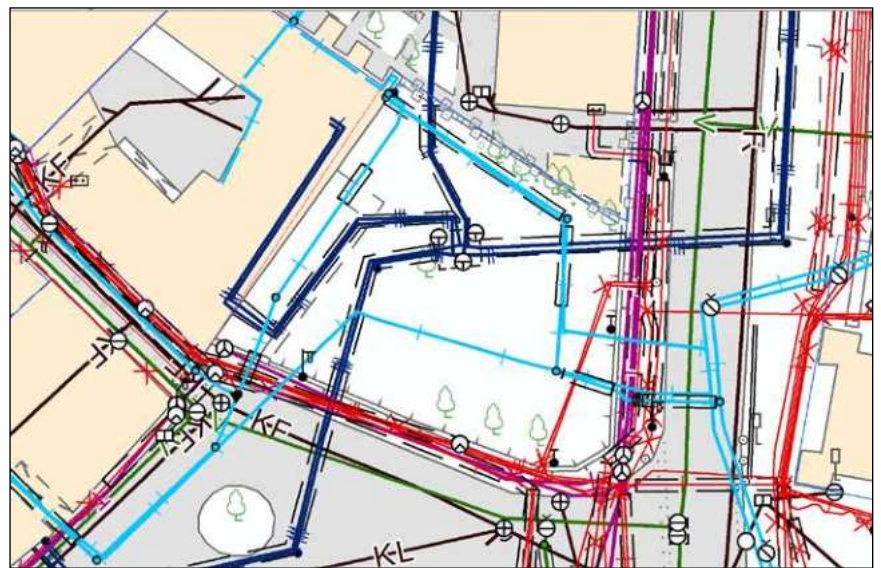
Planuojamoje teritorijoje yra penki medžiai. Vienas iš aktualiausių klausimų – ar medžiai yra saugotini, ar juos reikėtų šalinti siekiant geresnės architektūrinių objektų apžvalgos. Medžių būklė įvertinta arboristiniuose tyrimuose.

Šiaurinėje planuojamos teritorijos dalyje (pievelėje) yra daug požeminių komunikacijų.

Šv. Mykolo gatvė buvo grįsta lauko rieduliais ir trinkelėmis. Ant šios dangos yra užpiltas asfaltas. Šaligatvių būklė bloga.

Šv. Mykolo gatvėje, kur tik įmanoma, yra statomi automobiliai, kurie trukdo tinkamai apžvelgti Šv. Onos bažnyčią, kitus paveldo objektus bei vizualiai teršia šią erdvę.

Projektuojamos teritorijos vakarinė dalis (Šv. Mykolo gatvė) aukščiau už Maironio gatvę ir reljefo absoliutinė altitudė planuojamos teritorijos ribose kinta nuo 99,00 iki 97,10 m. Aukščių skirtumas – 1,90 m.



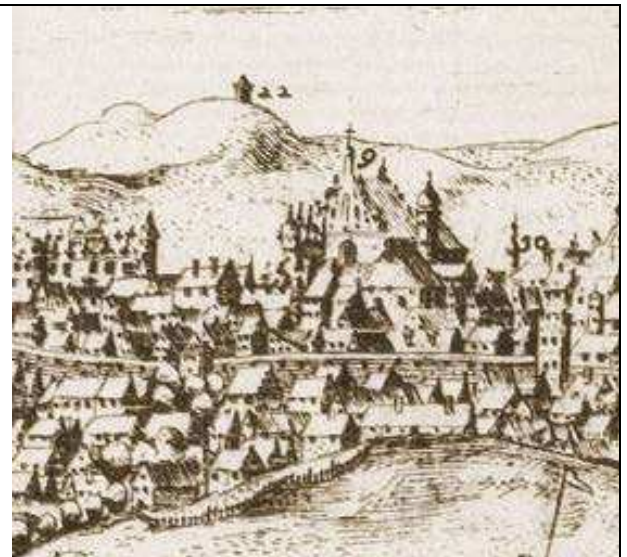
Dokumento žymuo	Lapas	Lapų	Laida
VP17.232-00-PP-AR	9	37	0

6. ISTORINĖ APŽVALGA

Projektuojamos teritorijos – dabartinio skvero priešais Šv. Onos bažnyčios ties Bernardinų g. / Šv. Mykolo g. / Maironio g. sankirta, istorinė raida glaudžiai susijusi su šv. Onos bažnyčios ir Bernardinų vienuolyno ansambliu, todėl galima daryti prielaidą, kad analizuojama teritorija pradėjo vystytis 1469m, kai Lietuvos didžiojo kunigaikščio ir Lenkijos karaliaus Kazimiero Jogailaičio fundacija bernardinai čia įsteigė savo pirmąjį konventą jiems skirtame žemės sklype. Šv. Onos bažnyčia-koplyčia, nepriklausiusi bernardinų vienuolynui, teritorijoje atsirado anksčiausiai apie 1500m., o dabartinė Bernardinų bažnyčia pastatyta 1506-1516 m. galimai kelių anksčiau čia stovėjusių medinių bažnyčių vietoje. Deja, ankstyviausia Vilniaus miesto kartografinėje informacijoje, kurioje matomas Bernardinų vienuolyno ansamblis, - Brauno ir Hogenbergo atlasas (1576 m.) bei Tomašo Makovskio panorama (1604m.) yra pernelyg abstraktūs ir netikslūs, kad būtų galima identifikuoti ar charakterizuoti analizuojamą vietą.

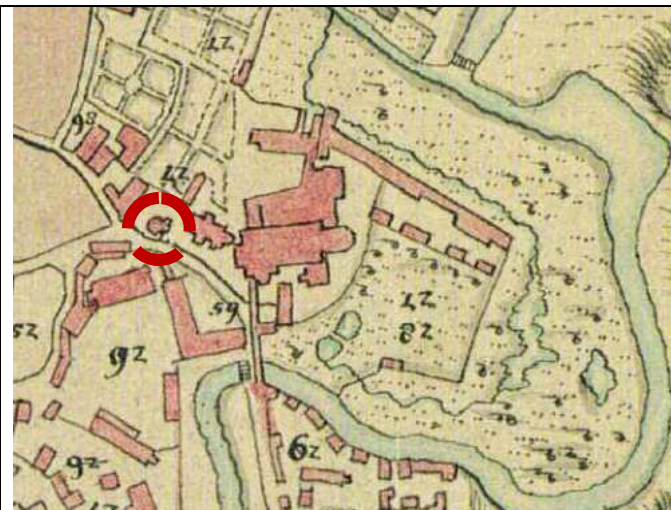


Pav. Nr. 1 Fragmentas iš Brauno ir Hogenbergo atlaso

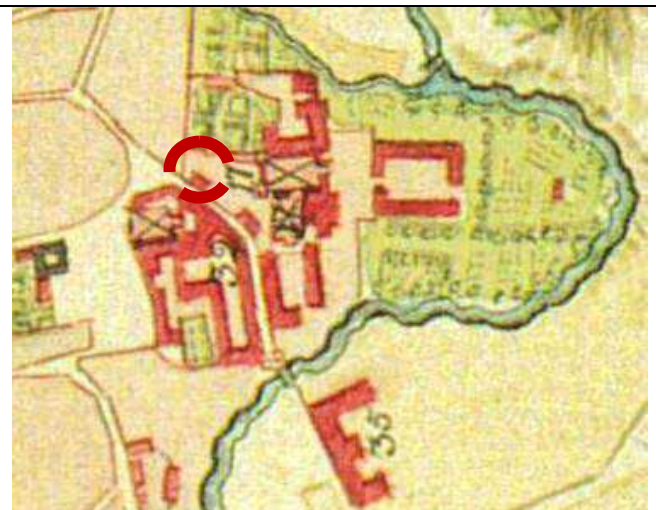


Pav. Nr. 2 Fragmentas iš T. Makovskio Vilniaus panoramos

Vėlesni miesto planai ir išlikusi šv. Onos bažnyčios ikonografija atskleidžia, kad iki Maironio gatvės tiesimo – 1869 m., kad projektuojamoje vietoje, dabartiniame skvere, būta įvairių mūrinių pastatų.



Pav. Nr. 3 Fragmentas iš 1737-1740 m. Fiurstenhofo plano

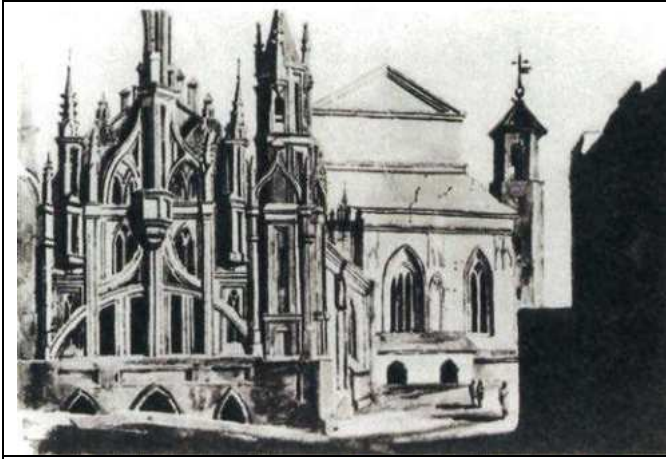


Pav. Nr. 4 Fragmentas iš 1798 m. plano

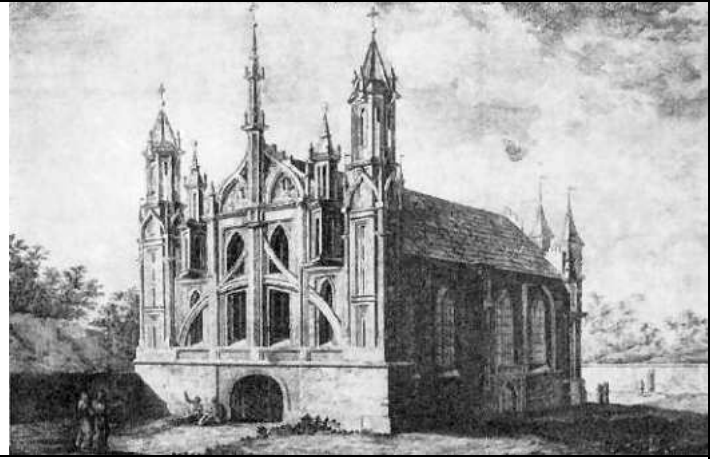
Vadinamajame Fiurstenhofo plane (pav. Nr. 3), datuojamame 1737-1740 m., ir 1798 m. plane (pav. Nr. 4) matomas pastatas analizuojamoje teritorijoje lyg ir panašioje vietoje, tačiau galimai skiriasi savo plano forma. Iš planų matyti, kad XVIII amžiaus antroje pusėje kinta buvusio klauzūrinio bernardinų moterų vienuolyno

Dokumento žymuo	Lapas	Lapų	Laida
VP17.232-00-PP-AR	10	37	0

komplekso su Šv. Mykolo bažnyčia planinė struktūra. Atsižvelgiant į tai, galbūt kinta ir tarp dviejų vienuolynų buvęs pastatas. Deja, ankstyviausia rasta Šv. Onos bažnyčios ikonografinė medžiaga – P. Smuglevičiaus piešiniai neatskleidžia, koks pastatas ar pastatai galėjo būti priešais bažnyčia. Vis dėlto, galima atkreipti dėmesį į kelias detales 1807 m. datuojamame piešinyje – kairėje pusėje įžiūrima kažkas panašaus į tvorą ir erdvė priešais bažnyčia rodoma negrįsta. Žinoma, turint galvoje, kad vėlesniame piešinyje bernardinų bažnyčia iš viso nerodoma, šios smulkios detalės nebūtinai atitiko realybę.

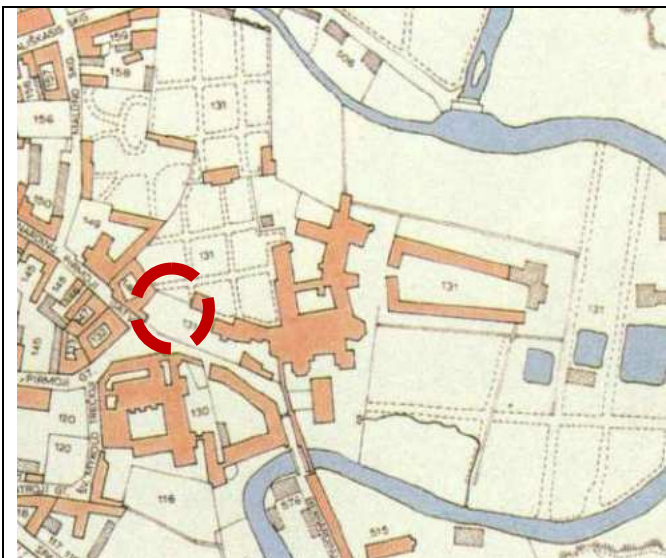


Pav. Nr. 5 1797 m. P. Smuglevičiaus piešinys

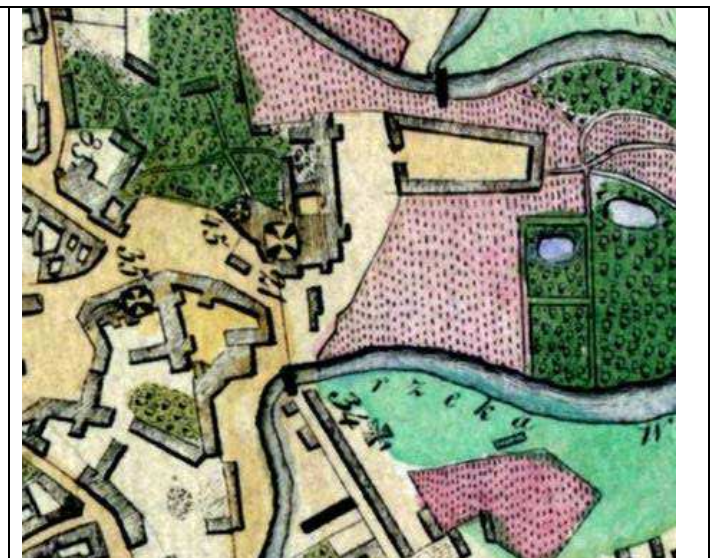


Pav. Nr. 6 1807 m. Z. Fogelis reprodukcija pagal P. Smuglevičių

1808m. Grunerto Vilniaus plane erdvės priešais Šv. Onos bažnyčia šiaurėje jau aiškiai atpažįstamas kvadratinio plano statinys. Lyginant su ankstesniais planais, akivaizdu, kad anksčiau aptarti statiniai buvo analizuojamos erdvės pietinėje dalyje, t.y. kitoje vietoje bažnyčios atžvilgiu.



Pav. Nr.7 Fragmentas iš perpiešto 1808 m. Grunerto plano



Pav. Nr.8 Fragmentas iš 1840 m. plano

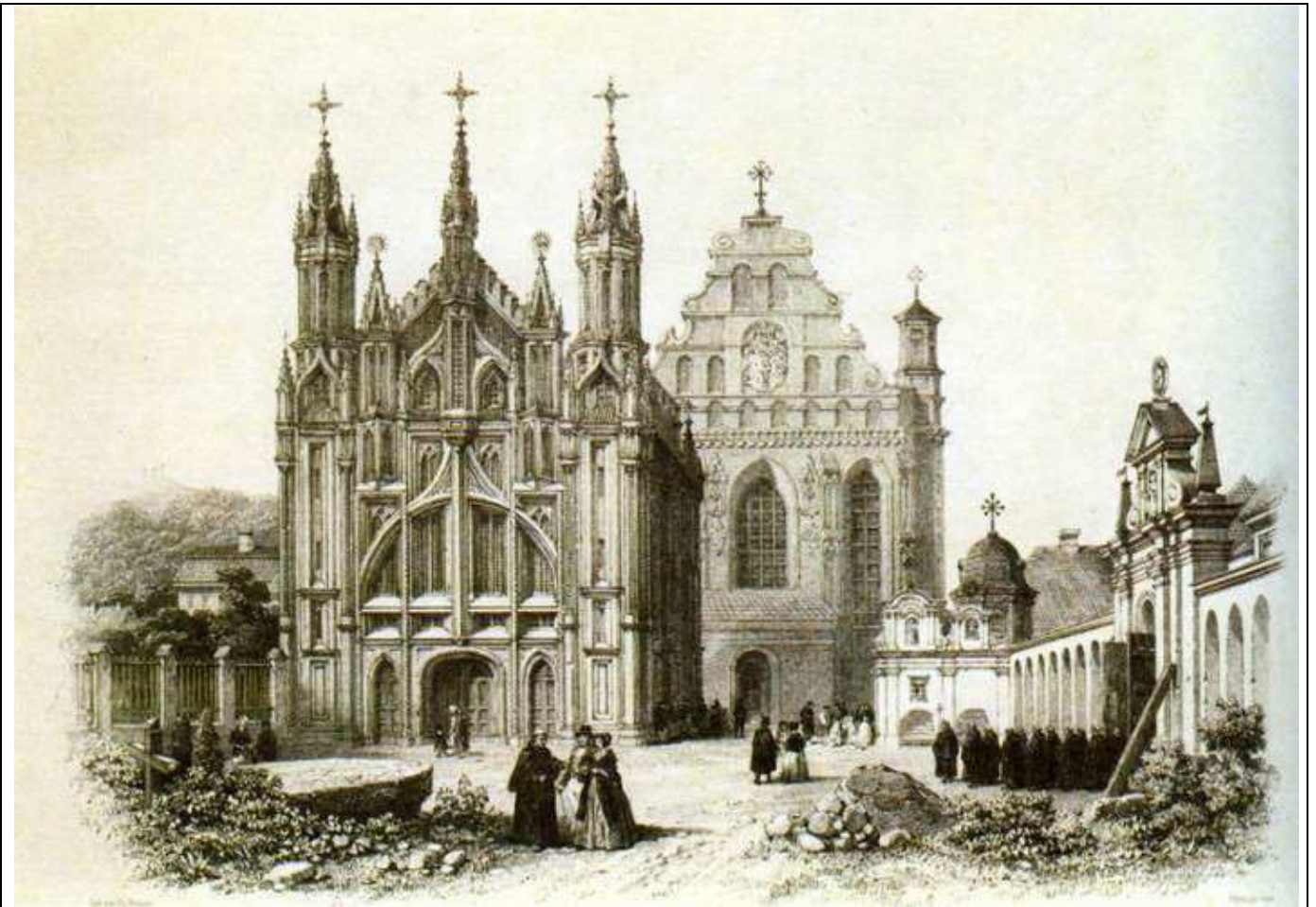
Dokumento žymuo	Lapas	Lapų	Laida
VP17.232-00-PP-AR	11	37	0



Pav. Nr.9 Fragmentas iš 1845 m. plano

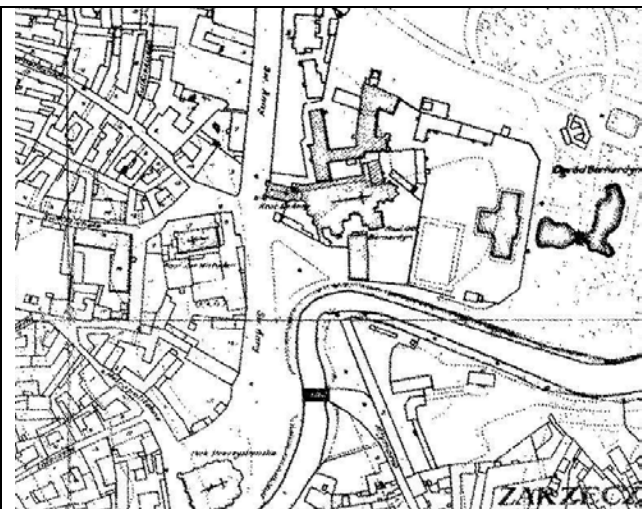
1840 m. ir 1845 m. Vilniaus planuose analizuojama vieta keičiasi nežymiai. Kvadratinio plano pastatas matomas, tik skiriasi jo proporcijos lyginant su šalia esančiomis bažnyčiomis, tačiau tai gali būti nulemta bendro planų netikslumo. XIX a. graviūrose ir piešiniuose analizuojama erdvė rodoma kaip tvoromis apribotas grįstas kiemas (žr. pav. Nr. 11) su varpinės pastatu tarp bernardinių moterų vienuolyno su Šv. Mykolo bažnyčia ir sodo. Įdomu tai, kad nors nė viename iš aptartų planų vieta nerodoma kaip kapinės, tačiau tiek J. Glovackio litografija, tiek 1850 metų graviūra žymi palaidojimus (kryžius bei antkapis žr. apatinį kairinį kampą pav. Nr. 10 ir Nr. 12), kuriuos patvirtino ir archeologiniai tyrimai. Manoma, kad šie palaidojimai vokiečių katalikų Šv. Onos brolijos narių.

Dokumento žymuo	Lapas	Lapų	Laida
VP17.232-00-PP-AR	12	37	0



Pav. Nr. 12 1850 m. graviūra

Ryškiausias analizuojamos teritorijos pokytis – dabartinės Maironio gatvės nutiesimas 1869 m. 1864 m. Rusijos caras uždarė bernardinų vienuolyną ir jame įkūrė kareivines ir siekiant užtikrinti patogų Vilniaus įgulos narių patekimą žygiuoti į Skaisčiausios Dievo Motinos cerkvę, nepaisant protestų, numatė nutiesti naują gatvę nugriaunant Šv. Onos bažnyčios varpinę. Po gatvės nutiesimo susiformavo iki šiol iš principo nepakitusios projektuojamo skvero ribos.



Pav. Nr. 13 Fragmentas iš 1938m. miesto plano



Pav. Nr. 14 II-ojo Pasaulinio karo nuotrauka iš lėktuvo

Dokumento žymuo	Lapas	Lapų	Laida
VP17.232-00-PP-AR	14	37	0

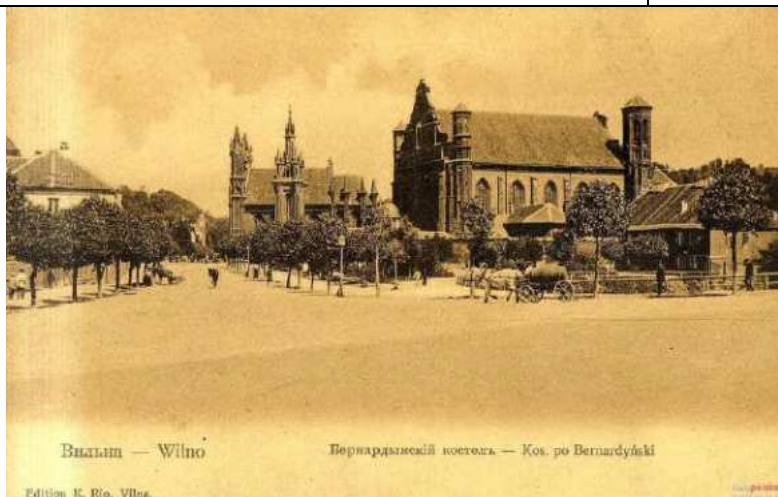
Visose XX a. nuotraukose (žr. žemiau) analizuojamas skveras matomas kaip tvora apjuosta žalia teritorija su didesniais ar mažesniais medžiais.



Pav. Nr. 15 1874m. nuotrauka



Pav. Nr. 16 1875m. nuotrauka



Pav. Nr. 17 1895-1905 m. laikotarpio nuotrauka



Pav. Nr. 18 1909m. nuotrauka



Pav. Nr. 19 1910-1919 m. laikotarpio nuotrauka



Pav. Nr. 20 1915m. nuotrauka

Dokumento žymuo	Lapas	Lapų	Laida
VP17.232-00-PP-AR	15	37	0



Pav. Nr. 21 1920-1925 m. laikotarpio nuotrauka



Pav. Nr. 22 1920-1939 m. laikotarpio nuotrauka



Pav. Nr. 23 1925-1935 m. laikotarpio nuotrauka



Pav. Nr. 24 1930-1939 m. laikotarpio nuotrauka



Pav. Nr. 25 1930-1935 m. laikotarpio nuotrauka



Pav. Nr. 26 1943m. nuotrauka



Pav. Nr. 27 1975m. nuotrauka iš viršaus

Dokumento žymuo	Lapas	Lapų	Laida
VP17.232-00-PP-AR	16	37	0

7. ARCHEOLOGINIAI TYRIMAI

Tvirtinu: UAB „Teisinga orbita“

Direktorius dr. Linas Girlevičius



Vilnius, 2017-12-18

**PAŽYMA APIE ARCHEOLOGINIUS TYRIMUS, ATLIKTUS 2017 METAIS SKVERE PRIE
BERNARDINŲ G. / ŠV. MYKOLO G. / MAIRONIO G. SANKIRTOS, VILNIUJE**

Įvadas. 2017 metų gruodžio mėn. atlikti žvalgomieji archeologiniai tyrimai Vilniaus senojo miesto vietos su priemiesčiais (25504), Vilniaus senamiesčio (16073) teritorijose, Vilniaus m. sav., Vilniaus m., skvere prie Bernardinų g. / Šv. Mykolo g. / Maironio g. sankirtos. Čia, į V nuo Šv. Onos bažnyčios vakarinio fasado, ketinama įrengti šios puošnios gotiškos bažnyčios apžvalgai skirtą amfiteatro pavidalo apžvalgos vietą. Tuo tikslu planuojama panaikinti skverą iš P ribojančią atraminę sieną, o dabartinio skvero paviršių palaipsniui pažeminti iki Maironio gatvės paviršiaus lygio. Taip pat ketinama rekonstruoti dabar daugiausia asfalto dangą padengtą aikštelę Bernardinų g. / Šv. Mykolo g. sankirtoje. Iš senųjų planų, piešinių, kitų istorijos šaltinių žinoma, kad projektuojamoje vietoje, dabartiniame skvere, būta įvairių mūrinių pastatų, statinių (žr. priedą – archeologinių tyrimų projektą, priedą Nr. 2, pav. 7–11): iki šiol neišlikusių bernardinų vienuolyno, Šv. Onos bažnyčios varpinių, galimai bokšto pavidalo statinio ar koplyčios, buvusios prie pastato Bernardinų g. 10 PR dalies, kryžiaus. Iš istorinės medžiagos, ankstesnių archeologinių tyrimų žinoma, kad čia būta ir laidojimo vietos – manoma, vokiečių katalikų Šv. Onos brolijos, kapinių. Projektinės dokumentacijos ruošimui yra labai svarbios vietos, kur būta pastatų – svarbu nustatyti šių galimai saugotinių mūrų liekanų parametrai. Todėl, o taip pat dėl būtinybės išsiaiškinti kur, kokiame gylyje esama žmonių kapų, statybos projekto rengimo metu buvo tikslinga atlikti žvalgomuosius archeologinius tyrimus. Kadangi buvo tikimybė aptikti žmonių kapų, atsižvelgiant į žvalgomiesiems archeologiniams tyrimams Paveldo tvarkybos reglamente PTR 2.13.01:2011 „Archeologinio paveldo tvarkyba“ keliamus reikalavimus, buvo tiriama žvalgomosiomis perkasomis. Žvalgomosios perkamos (toliau tekste – perkamos) išdėstytos būtent tose vietose, kur buvo tikimybė aptikti buvusių statinių liekanas. Žvalgomųjų archeologinių tyrimų tikslai: atsekti neišlikusių mūrinių pastatų, statinių liekanas, galimai aptikti iš ikonografinės medžiagos žinomo grindinio liekanas, nustatyti jo altitudę; nustatyti, kokiame gylyje yra šioje vietoje buvusių kapinių aukščiausias nesuardytas kapų horizontas; atsižvelgiant į tiriamojo kultūrinio, galimai, archeologinio sluoksnio pobūdį, stovį, numatyti tolimesnių būtinų archeologinių tyrimų pobūdį, surinkti duomenis tolimesnių tyrimų kainai apskaičiuoti. Archeologinius tyrimus atlikti užsakė SĮ „Vilniaus planas“. Kultūros paveldo departamento leidimas atlikti archeologinius tyrimus Nr. LA-578, 2017-11-29 išduotas archeologui Robertui Žukovskiui. Kartu su tyrimų vadovu žvalgomąsias perkamas kasė, tyrė, ruošė fiksicijai UAB „Teisinga orbita“ darbuotojai. Tiriamąsias vietas matavo, planus braižė archeologas Darius Kontrimas. Fotonuotraukos archeologų Tomo Abraičio ir Lino Girlevičiaus. Baigus tyrimus visos perkamos buvo užkastos.

Dokumento žymuo	Lapas	Lapų	Laida
VP17.232-00-PP-AR	17	37	0

Ankstesnių tyrimų apžvalga. Teritorijoje, kurioje planuojama atlikti žvalgomočius archeologinius tyrimus buvo kasinėta jau anksčiau. 1986–1987 metais įrengiant šiluminę trasą archeologinius tyrimus numatytoje tirti teritorijoje atliko Stasys Patkauskas¹. Darbų „prie skverelio šalia Šv. Mykolo bažnyčios“ metu 2,0 m gylyje buvo pasiektas įžemis. Bernardinų gatvės važiuojamojoje dalyje aptiktas arkinio pamato fragmentas, galbūt sietinas su šioje vietoje buvusia (vadinamajame „Fiurstenhofo“ plane pažymėta?) kapinių tvora. 1,2 m gylyje atkastas akmenų grindinio fragmentas, kuris fiksuotas 5 cm aukščiau apatinio tamsiai pilkos žemės sluoksnio. Pastarajame, virš įžemio buvusiam, sluoksnyje būta gyvūnų kaulų, angliukų. Du archeologijos požiūriu vertingo kultūrinio sluoksnio horizontai stebėti 1,2 ir 1,5 m gylyje nuo dabartinės Maironio g. dangos lygio. Ties Šv. Onos bažnyčios ŠV kampu aptiktos mūrinės konstrukcijos – kaip manoma, bažnyčios senesnių varpinių ir galerijos, vedusios į [bernardinų] vienuolyną, pėdsakai. 2006 metais archeologiniai žvalgymai buvo atlikti prie skvero P dalies². Tuomet archeologiniai žvalgymai tranšėjos elektros kabeliams vietoje Bernardinų ir Šiltadaržio g. vyko apie 100 m² plote. Bernardinų g. aptikta žmonių kaulų iš suardytų kapų. Greta pastato Bernardinų g. 10 aptiktos ir dalinai apardytos, XVI amžiumi datuojamo gynybinio (?) bokšto – iš istorinių šaltinių žinomo kaip koplyčia, liekanos. Nurodyta, kad ateityje, siekiant apsaugoti nuo tolimesnio ardymo, tikslinga atlikti šio statinio liekanų tyrimus, kurie gali suteikti naujos, įdomios mokslinės informacijos. Didesnėje žvalgytų tranšėjų dalyje nesuardyto kultūrinio sluoksnio ar vertingų artefaktų neaptikta. Tyrimai buvo atlikti ir numatomos rekonstruoti aikštelės P dalyje. Čia 2003 metais, tiesiant šilumos trasą, aptikta mūrinių konstrukcijų fragmentai ir grindinys³. Mūrai datuoti XVII amžiaus I puse, jų plotis 1,1–2,0 m. Grindinio fragmentas surastas 80 cm gylyje nuo dangos paviršiaus ir siejamas su aptiktais mūrais.

Tyrimų eiga ir jų rezultatai. Kaip jau minėta, tyrimai atlikti siekiant aptikti anksčiau dabartinio skvero vietoje stovėjusių statinių liekanas tiksliai nustatant jų vietas, nustatyti šių išlikimo lygį ir galimai datuoti. Numatant tyrimų vietas buvo atsižvelgta į vietovės toponuotrauکه pažymėtus sovietmečiu įrengtus požeminius inžinerinius tinklus (šilumotiekio, dujotiekio, elektros kabelines trasas) – tose vietose, kur yra šie tinklai, siekta nekasti.

Perkasa 1 (žr. situacijos planą, fonuotruokas 1–7) tirta skvero V dalyje. Ja siekta aptikti šioje vietoje stovėjusio XVI amžiuje statyto bokšto ar koplyčios mūrinės liekanas. Šis statinys nugriautas 1832 metais. Tyrimus komplikavo tai, kad abipus PV–ŠR orientuotos perkastos sovietmečiu įrengtos šiluminės trasos, taip pat dujotiekio trasa. Tai lėmė, kad perkasoje 1 bokšto ar koplyčios liekanų visai neaptikta, o kultūrinis sluoksnis ir perkasoje aptiktieji kapai stipriai apardyti iki pat įžemio⁴. Perkasoje fiksuoti 4 kapų horizontai, kurių aukščiausias atkastas ~1,4 m gylyje nuo esamo žemės paviršiaus. Pagal laidojimo padėtį (visi mirusieji orientuoti PR–ŠV kryptimis) bei pagal tai, kad mirusieji gana tiksliai laidoti vienas virš kito, manome, kad šioje skvero dalyje buvo laidota gana trumpą istorinį laikotarpį – preliminariai XVII amžiaus II pusėje – XVIII

¹ PATKAUSKAS S., Archeologinės priežiūros darbų, vykdytų šiluminės trasos kasimo vietoje buv. Tiesos g., ataskaita, Vilnius, 1988, LIIR f. 1, b. 1366;

² POŠKA T., Vilniaus senojo miesto su priemiesčiais (A1610K) ir urbanistinės teritorijos (UV-69) archeologinių žvalgymų ataskaita // Bernardinų ir Šiltadaržio g. Vilniaus m. 2006 m. elektros kabelio renovacijos metu atliktų archeologinių žvalgymų ataskaita, Vilnius, 2007, LIIR f. 1, b. 4729, p. 4–8;

³ VAICEKAUSKAS A., 2003 m. archeologijos žvalgymų Vilniaus senojo miesto vietos (A1610K) ir urbanistikos paminklo teritorijos (UV70) ribose ataskaita // Archeologiniai žvalgymai Maironio g. 9, Vilnius, 2003, LIIR f. 1, b. 4156, p. 3–8.

⁴ Įžemis – žmogaus veiklos nepaliestos geologinės struktūros;

Dokumento žymuo	Lapas	Lapų	Laida
VP17.232-00-PP-AR	18	37	0

amžiuje. Tikimės, kad kapus bus galima datuoti tiksliau, mat tyrimų metu aptikta ir potencialiai tiksliau datuojančių radinių – monetų, medalikėlių – tačiau jie dar nėra tinkamai atvalyti, identifikuoti. Atsižvelgiant į tai, kad perkastos sienelės vis griuvo, tirti buvo nesaugu, nurinkus ankstyviausią, ketvirtą, kapų horizontą toliau gilintasi tik nedideliame 1,2×1,2 m dydžio plotelyje perkastos 1 PV dalyje. 2,6 m gylyje ($H_{Abs.}$ 96,12–96,18 m) čia pasiektas smėlio įžemis, o jame buvo matomos medinių konstrukcijų (?) liekanos, tiksliau nenustatyto datavimo kito įgilinto objekto dalis ir sovietinio perkasimo žymė. Tikėtina, kad šioje Vilniaus dalyje gyventa jau XIV amžiaus pabaigoje – XV amžiuje, tačiau tiksliai tai patvirtinančių radinių perkastos 1 giliausioje dalyje neaptikta.

Perkasa 2 (žr. situacijos planą, fotonuotraukas 8–13) tirta skvero PR dalyje, ji orientuota PR–ŠV kryptimis. Ja siekta aptikti šioje vietoje stovėjusio kryžiaus ar koplyčios mūrinės liekanos. Statinys šioje vietoje pažymėtas 1737–1740 metais datuojamame vadinamajame „Fiurstenhofo“ Vilniaus miesto plane (žr. archeologinių tyrimų projektą, priedą Nr. 2, pav. 7), nugriautas 1832 metais. 1840 metais datuojamame J. Oziemblausko piešinyje (žr. archeologinių tyrimų projektą, priedą Nr. 2, pav. 11) visa teritorija priešais Šv. Onos bažnyčią vaizduojama išgrįsta. Manome, kad būtent šio grindinio fragmentai buvo aptikti perkasoje 2 nukasus viršutinius, veikiausiai sovietmečiu datuotinus grunto sluoksnius. Grindinys atkastas 45–55 cm gylyje ($H_{Abs.}$ 97,91–98,0 m) nuo esamo žemės paviršiaus. Siekta šio grindinio neardyti, kad ateityje vyksiančių didesnės apimties tyrimų metu būtų galima atidengti žymiai didesnę grindinio plotą. Todėl toliau buvo gilinamasi perkastos 2 Š dalyje, kur grindinio nebūta – iš pradžių gilintasi 1,45×1,05 m dydžio plotelyje, vėliau jis praplėstas V kryptimi ir tapo 2,85×1,05 m dydžio. Nustatyta, kad šioje, šiaurinėje, perkastos dalyje yra išlikusios apardytos mūrinio statinio pamatų liekanos. Pamatas iš plytų ir riedulių, rištų kalkių skiediniu, jo paviršiaus aukščiausių taškų $H_{Abs.}$ 96,76–97,09 m, taigi nuo esamo žemės paviršiaus mūro viršus yra ~1,35–1,7 m gylyje. Manoma, kad pavyko aptikti buvusio statinio pamatų PV kampą. Architektūros eksperto Roberto Zilinsko nuomone, mūras datuotinas XVII amžiaus I puse, laikotarpiu po 1610 metų Vilniaus gaisro. Daugiau perkasoje nebesigilinta, įžemis joje nebuvo pasiektas.

Perkasa 3 (žr. situacijos planą, fotonuotraukas 14–21) tirta skvero ŠR dalyje, ji orientuota P–Š kryptimis. Ja siekta aptikti šioje vietoje stovėjusios bernardinų vienuolyno varpinės liekanos. Jos dalinai buvo atkastos 1986–1987 metais vykusių tyrimų metu (žr. ankstesnių tyrimų apžvalgą), tačiau nebuvo nuosekliai tyrinėtos, fiksuotos. Manoma⁵, kad M. Šulco suprojektuota varpinė pastatyta 1802 metais, o ji nugriauta 1870 metais, tiesiant dab. Maironio gatvę. Verta pažymėti, kad pastatų čia būta ir anksčiau – vadinamajame „Fiurstenhofo“ Vilniaus miesto plane (žr. archeologinių tyrimų projektą, priedą Nr. 2, pav. 7) varpinės vietoje taip pat vaizduojamas mūrinis pastatas. Tyrimų metu paaiškėjo, kad perkastos 3 Š dalyje kultūrinis sluoksnis suardytas sovietmečiu, statant šiluminę trasą. Varpinės ar anksčiau šioje vietoje stovėjusio kito mūrinio pastato pamatinės dalies liekanos atkastos 1,7–2,0 m gylyje ($H_{Abs.}$ 96,35–96,64 m) nuo žemės paviršiaus. Architektūros eksperto Roberto Zilinsko nuomone, mūras datuotinas XVII amžiaus I puse, laikotarpiu po 1610 metų Vilniaus gaisro. Taigi, tikėtina, kad statant varpinę XIX amžiaus pradžioje į jos struktūrą buvo įjungti ankstesni mūrai. Į PV nuo aptiktųjų mūrų ankstyviausia kultūrinio sluoksnio dalis suardyta statant mūrinius pamatus. Siaurame ruože 2,15–2,35 m gylyje

⁵ DRĖMA V., Dingęs Vilnius, Vilnius, 2013, p. 350.

Dokumento žymuo	Lapas	Lapų	Laida
VP17.232-00-PP-AR	19	37	0

čia atkastas rusvo žvyringo smėlio įžemis. Virš jo fiksuotas 30–35 cm storio juodos žvyringos žemės sluoksnis – ankstyviausias kultūrinio sluoksnio horizontas. Aukščiau šio sluoksnio tirtas pilkos žemės sluoksnis, o jame ($H_{Abs.}$ 96,6–96,76 m) aptikti žmonių kapai. Kapai orientuoti tokia pat kryptimi, kaip ir menamas varpinės pamatas – PR–ŠV, todėl manome, kad žmonės čia palaidoti jau pastačius varpinę ar ankstesnį šioje vietoje stovėjusį pastatą. 0,5–2,0 m gylyje perkastos 3 P dalyje fiksuotas menamas varpinės griovimo sluoksnis – 0,4–1,0 m storio griuvenų sluoksnis, kuriame aptikta ir gotikinių, ir barokinių, ir klasicistinių proporcijų plytų ir jų fragmentų.

Išvados:

2017 metais atliktų žvalgomųjų archeologinių tyrimų metu ištirtos 3 perkastos, tirtas 30 m² plotas. Aptiktas 2,15–2,6 m (su įgilintais objektais daugiau nei 3 m) storio kultūrinis sluoksnis, preliminariai datuojamas XIV–XX amžiais. Archeologinių tyrimų metu aptikta 17 ar 18 apardytų, XVII–XVIII amžiais datuojamų kapų, daug žmonių kaulų iš suardytų kapų. Kaulai perduoti Vilniaus universitetui osteologiniams tyrimams. Tyrimų metu aptikta XVII amžiaus pirma puse datuotų mūrinių konstrukcijų – bernardinų vienuolyno varpinės fragmentas ir kryžiaus ar koplyčios pamato fragmentas. Tirtose vietose viršutiniai iki 40–50 cm storio sluoksniai yra suardyto, supiltinio pobūdžio, tačiau juose esama žmonių kaulų. Aptikta (XVI?) XVII–XX amžiais datuojamų radinių, kurių kolekcija bus perduota Lietuvos nacionaliniam muziejui. Atsižvelgiant į tai, kad tyrimų metu aptikta kapų, žmonių kaulų iš suardytų kapų, sklype esama archeologijos požiūriu vertingo kultūrinio sluoksnio, teigiame, kad ateityje iki pradėdant žemės kasimo darbus čia būtina atlikti detaliuosius archeologinius tyrimus.

Vilnius 2017-12-18



Robertas Žukovskis, archeologas



6. Vaizdas į tiriamąją teritoriją iš ŠV.

Dokumento žymuo	Lapas	Lapų	Laida
VP17.232-00-PP-AR	20	37	0



1. Perkasa 1, P dalis pasiekus kapų horizontą. Vaizdas iš ŠR.



2. Perkasa 1 pasiekus kapų horizontą. Vaizdas iš ŠR.



3. Perkasa 1, apardytas kapas. Vaizdas iš PV.

Dokumento žymuo	Lapas	Lapų	Laida
VP17.232-00-PP-AR	21	37	0



4. Perkasa 1 atkasus vieną iš kapų horizontų. Vaizdas iš PR.



5. Perkasa 1 atkasus apatinį kapų horizontą. Vaizdas iš PV.



6. Perkasa 1, giliausia jos dalis - pasiektas smėlio, žvyro įžemis. Vaizdas iš ŠR.

Dokumento žymuo	Lapas	Lapų	Laida
VP17.232-00-PP-AR	22	37	0



7. Perkasa 1, giliausia jos dalis - pasiektas smėlio, žvyro įžemis. Vaizdas iš PR.



8. Perkasa 2, joje atkastas apardytas akmenų grindinys. Vaizdas iš ŠV.



9. Perkasa 2, joje atkastas apardytas akmenų grindinys. Vaizdas iš PR.

Dokumento žymuo	Lapas	Lapų	Laida
VP17.232-00-PP-AR	23	37	0



10. Perkasa 2, dalį jos pagilinus. Vaizdas iš R.



11. Perkasa 2, dalį jos pagilinus. Vaizdas iš PV.



12. Perkastos 2 pagilintoje dalyje atkastas kryžiaus (koplyčios? varpinės?) apardyto pamato fragmentas. Vaizdas iš Š.

Dokumento žymuo	Lapas	Lapų	Laida
VP17.232-00-PP-AR	24	37	0



13. Perkasa 2, jos vaizdas iš ŠV baigus šios perkastos tyrimą.



14. Perkasa 3, P dalis, pasiekus joje įžemį. Vaizdas iš Š.



15. Perkasa 3, pasiekus joje įžemį (geltonos spalvos gruntas į kairę nuo matuoklės) ir atkasus buv. varpinės pamatą. Vaizdas iš R.

Dokumento žymuo	Lapas	Lapų	Laida
VP17.232-00-PP-AR	25	37	0



16. Perkasa 3, vaizdas iš V.



17. Perkasa 3, joje atkastas buv. varpinės pamatas iš P.



18. Perkasa 3, joje atkastas buv. varpinės pamatas iš P. Matuoklė stovi ant iš kalkių skiedinio ir akmenų formuoto pagrindo ("banketės") varpinės pamatui. Vaizdas iš P.

Dokumento žymuo	Lapas	Lapų	Laida
VP17.232-00-PP-AR	26	37	0



19. Perkasoje 3 aptiktas kapas. Vaizdas iš R.

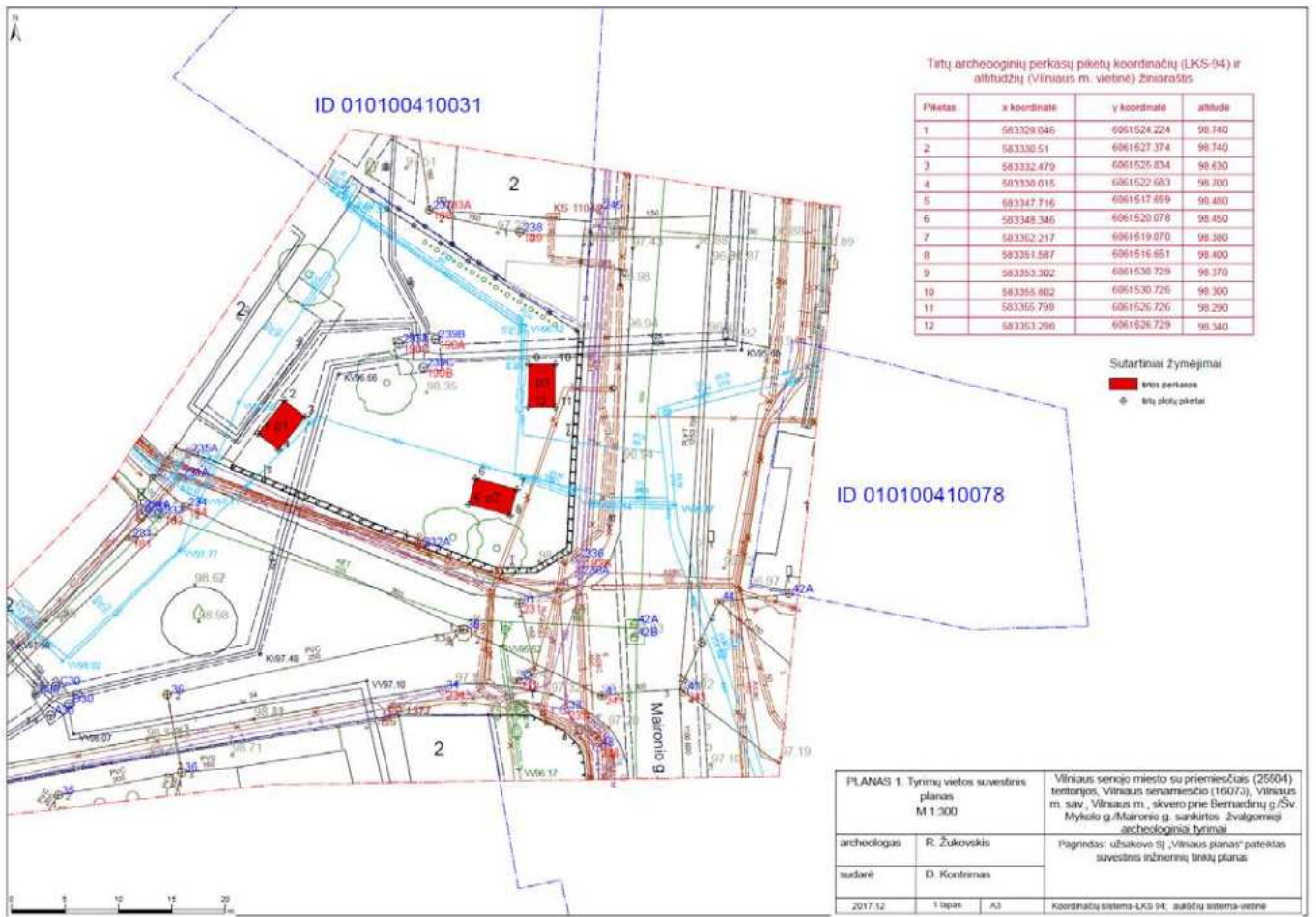


20. Perkasa 3, joje aptiktas kapas. Vaizdas iš R.



21. Perkasa 3, joje aptiktas kapas iš žemesniojo kapų horizonto. Vaizdas iš R.

Dokumento žymuo	Lapas	Lapų	Laida
VP17.232-00-PP-AR	27	37	0



9. Tiriamoji teritorija 1808 m. datuojamo, vadinamojo „Grunerto“, Vilniaus plano ištraukoje.



10. Tiriamoji teritorija 1845 m. datuojamo Vilniaus plano ištraukoje.

Dokumento žymuo	Lapas	Lapų	Laida
VP17.232-00-PP-AR	28	37	0

8. ARBORISTINIAI TYRIMAI

	<p align="center">UAB "Arbovita ir Ko" Kęstučio g. 3, Gižų k., LT - 70315, Vilkaviškio raj. sav. Adresas korespondencijai: Pietario 11, LT- 60117, Vilkaviškis Įmonės kodas 304067565 PVM kodas LT100011236118 Tel.+370 686 94 595 El. p. arbovita@gmail.com Atsiskaitomoji sąskaita AB Citadele bankas LT387290000005402918 Duomenys kaupiami ir saugomi VĮ Registų centras Marijampolės skyriuje</p>
---	--

ARBORISTINĖS IŠVADOS

2018-11-13

Gižai

Užsakovas : SĮ Vilniaus planas

Subjektas : medžių, augančių sklypo pietinėje pusėje, šaknynas

Subjekto adresas : Maironio – Šv. Mykolo gatvių sankryža, Vilnius

Objektas : arboristika

Užsakovo atstovas : architektas Vincas Brezgys
 tel. +37065959114
 e-paštas : vincas.brezgys@vplanas.lt

Medžių priežiūros klausimai nesprenžiami stereotipiškai, kiekvienam augalui taikomas individualus požiūris ir priimami individualūs sprendimai, pagrįsti žiniomis ir ilgamete patirtimi. Šios išvados pateiktos remiantis rekomenduojamais tarptautinės arboristikos kriterijais ir metodika, suformuota ilgalaikės praktikos metu. Tyrimo metu naudotas oro kastuvas Air Spade 2000 ir dyzelinis oro kompresorius Kaiser, našumas – 4,5 m³/min.

Užsakovas prašo pateikti atsakymą į pateiktus klausimus:

1. Kaip giliai išsidėstęs pietinėje sklypo pusėje augančių medžių šaknynas 3 metrų atstumu į šiaurę nuo kamienų? Planuojama statyti vertikalią sienelę, įleidžiant ją apie 0,5 m į gruntą.
2. Ar yra grindinio fragmentų maždaug 0,5 m gylyje?
3. Kokia sklype ir Šv. Mykolo ir Bernardinų gatvių sankirtoje augančių medžių būklė? Taikyti ribotą vizualų vertinimą – faktiškai nustatyti medžius, kurie patenka į neišvengiamo ar tikėtino įvykio (lūžimo, išvirtimo ir pan.) tikimybės kategoriją.

Dabartinė sklypo būklė :

Sklypas ribojamas Šv. Mykolo gatve pietinėje pusėje ir Maironio gatve rytinėje pusėje. Vakarinė pusė ribojasi su pastatais, o šiaurinėje pusėje - mūrine tvora. Pietinėje sklypo pusėje prie atraminės sienos, maždaug 1,5 m aukštyje nuo Šv. Mykolo gatvės šaligatvio, auga trys medžiai – 2 paprastieji klevai ir

Dokumento žymuo	Lapas	Lapų	Laida
VP17.232-00-PP-AR	29	37	0

paprastasis uosis. Vakarinėje pusėje, apie 5 m į rytus nuo pastato auga paprastasis uosis. Šiaurinėje pusėje prie pat tvoros auga 3 uosialapiai klevai ir 2 paprastieji klevukai. Pietvakarių pusėje nuo sklypo, Šv. Mykolo ir Bernardinų gatvių sankirtoje, auga uosis.

Tyrimo eiga :

norint nustatyti kokiam gylyje grunte yra trijų medžių, augančių pietinėje sklypo pusėje, šaknynas, 3 metrų atstumu į šiaurę nuo medžių kamienų oro kastuvo pagalba buvo iškasta 6 m ilgio ir 0,5 m pločio tranšėja. 10-15 cm gylyje per visą tranšėjos ilgį aptiktas aktyviųjų (maitinančių) šaknų tinklas. Šiauriniame krašte tokiam pat gylyje aptiktas grindinio fragmentas, šaknų tinklas gana retas. Kasant giliau, iki 0,5 m gylio per visą tranšėjos ilgį stambesniųjų ar stambiųjų atraminių šaknų neaptikta. Maždaug tranšėjos viduryje užsakovo prašymu buvo iškastas 0,6 m gylio šurfas, jo dugne – 0,6 m gylyje aptiktas grindinio fragmentas.

Šiaurinėje pusėje prie tvoros savaime išaugę medžiai yra be perspektyvos dėl augimo vietos – ilgainiui jų šaknys ardys tvoros pamatus. Vakarinėje pusėje augantis uosis turi akivaizdžias gyvybinių funkcijų pažeidimo žymes – įgręžimo į kamieną ertmes. Lajoje daug sausų šakų, nuo kamieno viršuje atšokusi žievė, gyvybingumas žemas. Pietinėje sklypo pusėje augančių medžių būklė gera, reikalinga arboristinė priežiūra. Uosio, augančio Šv. Mykolo ir Bernardinų gatvių sankirtoje, būklė gera, reikalinga arboristinė priežiūra.

Išvados :

1. Pietinėje sklypo pusėje augančių medžių aktyvioji (maitinančioji) šaknų zona išsidėsčiusi 10-15 cm gylyje nuo grunto paviršiaus.
2. 3 m į šiaurę nuo pietinėje sklypo pusėje augančių medžių kamienų, 0,6 m gylyje yra grindinio fragmentas.
3. Stambesniųjų (5 cm skersmens) ir stambiųjų (virš 5 cm skersmens) atraminių medžių šaknų 0,5 – 0,6 m gylyje, 3 m į šiaurę nuo pietinėje sklypo pusėje augančių medžių kamienų, kasimo metu neaptikta.
4. Riboto vizualaus sklype augančių medžių vertinimo metu nustatyta, kad šiaurinėje pusėje prie tvoros augantys medžiai yra be perspektyvos dėl augimo vietos. Vakarinėje pusėje augantis uosis turi akivaizdžias gyvybinių funkcijų pažeidimo žymes, gyvybingumas žemas. Rekomenduojamas detalesnis būklės tyrimas. Pietinėje sklypo pusėje augančių medžių ir Šv. Mykolo ir Bernardinų gatvių sankirtoje būklė gera, reikalinga arboristinė priežiūra.

Rekomendacijos :

Atsižvelgiant į tyrimo metu gautus duomenis rekomenduojame:

1. Statant atraminę sieną sklype grunto kasimo darbus atlikti ne arčiau, kaip 4 metrai į šiaurę nuo pietinėje sklypo pusėje augančių medžių kamienų. Žeminant jau esančią pietinę atraminę sieną prie Šv. Mykolo gatvės išlaikyti kuo aukštesnį esamo grunto lygį jokių būdu jo nesulipninant. Priešingu atveju gresia grunto nuslinkimas su pietinėje sklypo pusėje augančiais medžiais.
2. Paliktoje tuščioje erdvėje prie pietinėje sklypo pusėje augančių medžių kamienų, vengti grunto nukasimo ar užpylimo papildomu grunto sluoksniu, siekiant išsaugoti aktyviąją (maitinančią) šaknų zoną.
3. Visi kasimo ir grunto lyginimo darbai turi būti vykdomi tik esant arboristo priežiūrai.
4. Prie šiaurinės sklypo tvoros augančius savaiminukus rekomenduojama iškirsti, kelmus išrauti ar kitaip panaikinti.
5. Riboto vizualaus vertinimo metu vakarinėje sklypo pusėje augančio uosio kamienne akivaizdžiai matomos gręžimo žymės, į kurias įterptos cheminės medžiagos, greičiausiai glifosatas. Rekomenduojama atlikti detalesnį būklės tyrimą, panaudojant garsinį tomografą. Jeigu tyrimas neatliekamas, rekomenduojama iškirsti dėl stipriai pažeistų gyvybinių funkcijų ir be tolimesnės perspektyvos.
6. Pietinėje sklypo pusėje ir Šv. Mykolo ir Bernardinų gatvių sankirtoje augantiems medžiams reikalinga arboristinė priežiūra: lajos priežiūra, redukcinių genėjimai, lajos sutvirtinimas specialiais lynais. Atlikus visus grunto kasimo darbus, paliktoje erdvėje aplink medžius atlikti dirvožemio tyrimus, parinkti trūkstantus komponentus ir vegetacijos pradžioje ar eigoje, įterpti juos į dirvožemį, taip sustiprinant medžių mitybinę bazę ir imunitetą.

Išvadas pateikė

UAB „Arbovita ir Ko“ direktorius
Renaldas Žilinskas, arboristas

Dokumento žymuo	Lapas	Lapų	Laida
VP17.232-00-PP-AR	30	37	0



Bendras sklypo vaizdas iš Šv. Mykolo gatvės



Uosis, augantis Šv. Mykolo ir Bernardinų gatvių sankirtoje

Dokumento žymuo	Lapas	Lapų	Laida
VP17.232-00-PP-AR	31	37	0



Šiaurinė sklypo dalis



Vakarinė sklypo dalis

Dokumento žymuo	Lapas	Lapų	Laida
VP17.232-00-PP-AR	32	37	0



Pietinė sklypo pusė



Tranšėjos kasimas

Dokumento žymuo	Lapas	Lapų	Laida
VP17.232-00-PP-AR	33	37	0



Šiaurinis tranšėjos kraštas su grindinio fragmentu



Pietinės sklypo pusės medžių aktyvioji šaknų zona 10-15 cm gylyje

Dokumento žymuo	Lapas	Lapų	Laida
VP17.232-00-PP-AR	34	37	0



Šurfo vieta



Šurfas ir grindinys dugne

Dokumento žymuo	Lapas	Lapų	Laida
VP17.232-00-PP-AR	35	37	0

9. PROJEKTINIŲ PASIŪLYMŲ VIEŠINIMO EIGA

Projektiniai pasiūlymai su visuomene svarstyti tris kartus: 2018-09-11, 2018-11-12 ir 2019-05-28.

Visa svarstyimo medžiaga pridedama šioje projektinių pasiūlymų byloje.

10. PROJEKTUOJAMOS TERITORIJOS SPRENDINIAI

Pagrindinė idėja ir tikslas šio projekto - kompleksiskai sutvarkyti erdvę priešais vieną iš pagrindinių Vilniaus architektūrinių objektų – Šventųjų Pranciškaus Asyžiečio Bernardino Sieniečio bei Šv. Onos bažnyčių ir bernardinų vienuolyno statinių ansamblio, pritaikant esamą erdvę patogiai Šv. Onos bažnyčios apžvalgai bei informuojant apie šioje vietoje iki XIX a. vidurio stovėjusį varpinės bokštą.

Projektinių pasiūlymų parengimo darbo užduotyje nebuvo nurodyta, kokios apimties darbus numatyti skvere priešais Šv. Onos bažnyčią, todėl, po dviejų pristatymų visuomenei, buvo parengti trys galimi sprendimų variantai.

Po 2019-04-02 pasitarimo Atskirųjų želdynų projektų derinimo darbo grupėje, nutarta maksimalios darbų apimties varianto atsisakyti, todėl projektiniuose pasiūlymuose, kurie buvo parengti trečiajam viešimui, teikiami du sprendinių variantai.

Pirmas variantas.

Remiantis archeologiniais ir istoriniais tyrimais bei ikonografinė medžiaga, dabartinės pievutės teritorijoje, vykdomi daliniai reljefo pertvarkymo darbai, atsižvelgiant į atrasto akmenų grindinio lygį. Paliekami trys medžiai (du paprastieji klevai ir paprastasis uosis) šalia Šv. Mykolo gatvės bei vienas uosis Šv. Mykolo ir Bernardinų gatvių sankirtoje. Pažeistas, kritinės būklės paprastasis uosis į šiaurę nuo paliekamų trijų medžių, yra šalinamas, remiantis arboristinių tyrimų išvadomis. Šiaurinėje planuojamos teritorijos dalyje, prie pat sklypo Maironio g. 7 tvoros, savaiminiai medžiai (trys uosialapiai klevai ir du paprastieji klevai) yra kertami, kelmai šalinami. Šiaurinėje pievutės dalyje, atsisukus per 4 metrus nuo sklypo Maironio g. 7 tvoros, numatoma pasodinti tris šermukšnius, kurie turėtų pridengti tvorą.

Paliekama tiesioginė jungtis Bernardinų sodo kryptimi, demontuojant atraminę sienutę. Tarp aukštesnio lygio vidurinėje planuojamos teritorijos dalyje ir Maironio gatvės lygio įrengiami laiptai. Trijų medžių grupę paliekama esamame žemės lygyje, formuojant „salelę“ iš rytinės pusės organizuojant sėdėjimą su vaizdu į Šv. Onos bažnyčią. Laiptuose taip pat kai kuriose vietose organizuojamas sėdėjimas. Visa skvero teritorija grindžiama granitinėmis trinkelėmis. Toje vietoje, kur geriausiai išsilaikęs, į granito trinkelį dangą inkorporuojamas XIX a. vidurio lauko riedulių grindinio fragmentas.

Važiuojamojoje dalyje formuojamas tolygus nuolydis iki Maironio gatvės, o pėsčiųjų zonoje, kur patogiausia apžvalgos vieta, paliekamas aukštesnis žemės paviršiaus lygis, įvertinus atrasto akmenų grindinio lygį. Sklypo Maironio g. 7 kampe, arčiau Maironio gatvės, statmenai tvorai, formuojama atraminė sienutė, kuri sutaptų su menama varpinės bokšto siena ir kurioje būtų informacija apie šį varpinės bokštą. Likęs Varpinės bokšto menamas kontūras pažymimas dangose. Skvere numatoma gertuvės bei informacijos stendo vietos.

Šiuo metu planuojamoje teritorijoje yra 13 automobilių stovėjimo vietų, tačiau, įvertinant tai, kad šioje zonoje prioritetas skiriamas pėstiesiems, pietinėje planuojamos teritorijos dalyje, šalia sklypo Šv. Mykolo g. 9, numatytos 8 automobilių stovėjimo vietos laikinam stovėjimui. Pėsčiųjų zona nuo važiuojamosios dalies atskiriama metaliniais stulpeliais, perkliant ir du šviestuvus arčiau važiuojamosios dalies.

Antras variantas.

Atliekami minimalūs pertvarkymai, suformuojant apžvalgos aikštelę dabartinės pievutės vietoje, numatant mažosios architektūros elementus, paliekant tris medžius bei didžiąją dalį atraminės, skelto akmens, sienutės. Važiuojamojoje dalyje ant trinkelėlių ir akmenų grindinio šiuo metu yra paklota asfalto danga. Siūloma atkurti granitinių trinkelėlių arba lauko riedulių dangą važiuojamojoje dalyje (Šv. Mykolo ir Bernardinų g. sankirtoje). Maironio gatvės dangą palikti esamą. Granito trinkelės numatomos ir dabartinės pievutės centre, kur intensyviausias turistų, apžiūrinių Š. Onos bažnyčią, srautas. Suformuotoje apžvalgos aikštelėje granitinių trinkelėlių dangoje suformuojama spiralė (kitos spalvos trinkelės) bei ašis per spiralės centrą (įleista žalvario juosta su įrašais). Ašis yra lygiai per centrą Šv. Onos bažnyčios pagrindiniam fasadui, statmena fasado plokštumai.

Trijų medžių grupę paliekama esamame žemės lygyje, formuojant „salelę“ iš rytinės pusės paliekant esamą skelto akmens atraminę sienutę, iš pietinės pusės ją sutrumpinant. Prie atraminių sienutėlių (iš šiaurinės ir pietinės pusių) numatyti suoliukai. Vakarinėje ir šiaurinėje apžvalgos aikštelės kraštinėse taip pat numatomi suoliukai.

PAVELDOSAUGINIŲ
POŽIŪNIŲ PATIKRINTA
Reg. Nr. 19-142PP
Vilniaus miesto savivaldybės administracijos
Miesto planavimo departamentas
Kultūros paveldo apsaugos skyriaus vedėjas
Darius Dainoras
201 90708

Dokumento žymuo	Lapas	Lapy	Laida
VP17.232-00-PP-AR	36	37	0

Skvere numatoma gertuvės bei informacijos stendo vietos.

Automobilių stovėjimo vietos numatytos pietinėje planuojamos teritorijos dalyje, šalia sklypo Šv. Mykolo g. 9. Į pietus nuo esamos atraminės sienutės praplečiama pėsčiųjų zona, kuri nuo važiuojamosios dalies atskiriama metaliniais stulpeliais, perkeliant ir du šviestuvus arčiau važiuojamosios dalies.

Trečiojo viešo svarstymo metu buvo gauta visa eilė pasiūlymų ir pageidavimų, kurie buvo išanalizuoti ir įvertinti parengiant galutinį projektinių pasiūlymų variantą.

Įvertinus visas pastabas ir argumentus, pasirinktas pirmas variantas (su laiptais).

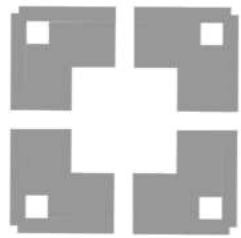
Pagrindiniai pirmojo varianto pakeitimai po trečiojo viešojo svarstymo yra:

- praplatinta pėsčiųjų zona priešais Šv. Onos bažnyčios pagrindinį įėjimą, susiaurinant Maironio gatvės važiuojamąją dalį per 1 metrą;
- pėsčiųjų perėja perkeliama tarp įėjimo į Bernardinų kompleksą ir aikštelės priešais A. Mickevičiaus paminklą;
- prie pastato Šv. Mykolo g. 11, kampo esančios atraminės sienutės vietoje, namo gyventojų pageidavimu, numatomi suoliukai ir šiukšliadėžė.
- ties Šv. Onos bažnyčia, abiejose Maironių gatvės pusėse įrengti tipines pėsčiųjų dekoratyvines tvoreles - atitvaras;

PAVEL DOSAUGINIŲ
POŽIŪRŲ PATIKRINTA

Aug. Dn. 19-11-2017
Vilniaus miesto savivaldybės administracijos
Miesto planavimo ir architektūros skyriaus
Kultūros paveldo ir apsaugos skyriaus vedėjas
Darius Dausoras
2017 11 20

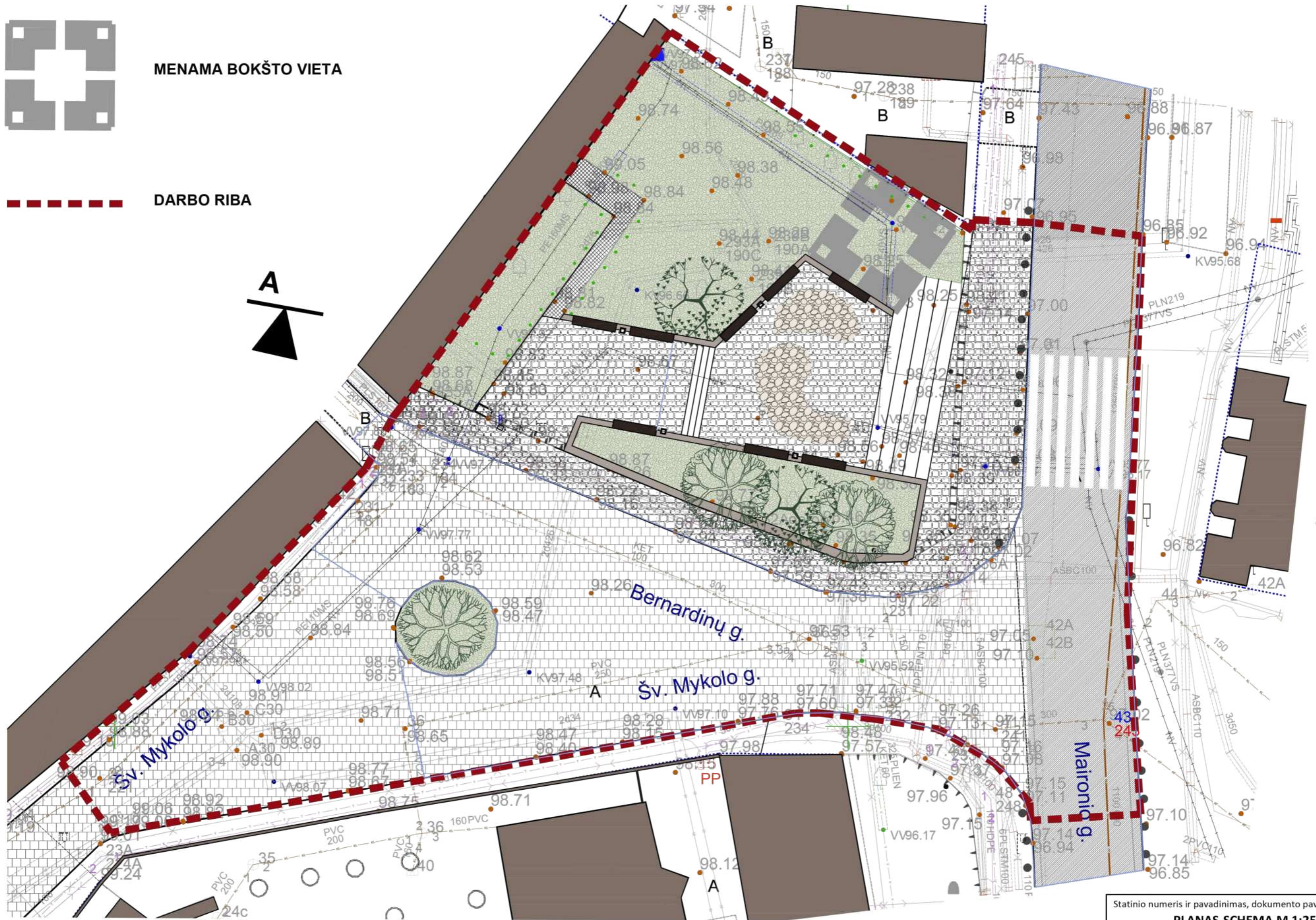
Dokumento žymuo	Lapas	Lapų	Laida
VP17.232-00-PP-AR	37	37	0



MENAMA BOKŠTO VIETA



DARBO RIBA



Statinio numeris ir pavadinimas, dokumento pavadinimas
PLANAS-SCHEMA M 1:250
2018 09 11 (1-ajam susitikimui su visuomene
parengtas pasiūlymas)