

Teritorijų planavimo dokumento pavadinimas

ŽEMĖS SKLYPO V. MYKOLAIČIO- PUTINO G. 5 DETALIOJO PLANO KEITIMAS

Projekto Nr.

VP18-197

Planavimo organizatorius

**VILNIAUS MIESTO SAVIVALDYBĖS ADMINISTRACIJOS
DIREKTORIUS**

Konstitucijos pr. 3, 09601 Vilnius

Teritorijų planavimo dokumento rengėjas

SAVIVALDYBĖS ĮMONĖ „VILNIAUS PLANAS“

Konstitucijos pr. 3, 09601 Vilnius, tel. (8-5) 211 2446.
Kodas Juridinių asmenų registre 123615345

Teritorijų planavimo lygmuo

DETALUSIS PLANAS

Teritorijų planavimo dokumento rūšis

**KOMPLEKSINIO TERITORIJŲ PLANAVIMO
DOKUMENTAS**

Planavimo proceso etapas

RENGIMO ETAPAS

Planavimo proceso etapo stadija

ESAMA PADĖTIS IR KONKRETIZUOTI SPRENDINIAI

Bylos (segtuvo) išleidimo data

2021-08-05

Pasirašančių asmenų pareigos:

Vardai, pavardės, kiti būtini duomenys:

Parašai:

Direktorė

RŪTA KLEVĖNĖ

Skyriaus vadovas (-ė)

MILDA ŽEKONYTĖ

Projekto vadovas (-ė)


NERIJUS SICIŪNAS

Kvalifikaciją patvirtinančio dokumento Nr. A1282

Tel. Nr. +370 602 04667

TURINYS

1.	BENDROJI DALIS	3
1.1.	Planavimo darbų programa.....	3
1.2.	Plano sąsaja su kitais planais ir programomis	4
2.	ESAMA PADĖTIS.....	5
2.1.	Planuojamos teritorijos vieta	5
2.2.	Bendrojo plano reglamentai	6
2.3.	Kultūros paveldo vertybių dalis.....	9
2.4.	Teritorijos apsaugos statusas	10
2.5.	Saugomos gyvūnų ar augalų rūšys ir/ar natūralios buveinės, kitos saugotinos gamtinės ir kultūros paveldo vertybės.....	10
2.6.	Paviršinis ir požeminis vanduo	11
2.7.	Aplinkos oro tarša	11
2.8.	Triukšmas	12
2.9.	Vibracija.....	14
2.10.	Gamtinis karkasas.....	14
2.11.	Reljefas ir geomorfologiniai dariniai	15
2.12.	Paviršinis hidrografinis tinklas.....	16
2.13.	Požeminis vanduo	16
2.14.	Kraštovaizdis.....	16
2.15.	Susisiekimas.....	18
2.16.	Lauko inžineriniai tinklai.....	22
3.	SPRENDINIAI	23
3.1.	Įvadas.....	23
3.2.	Teritorijos naudojimo reglamentavimas.....	23
3.3.	Susisiekimo dalis.....	26
3.4.	Kultūros paveldo vertybių dalis. Poveikis nekilnojamosioms kultūros vertybėms.....	29
3.5.	Gamtinės aplinkos ir želdynų dalis	34
3.6.	Inžinerinės infrastruktūros dalis.....	38
3.7.	Priešgaisrinė dalis	40
3.8.	Poveikio aplinkai vertinimo dalis.....	42

KVAL. PATV. DOK. NR.	 VILNIAUS PLANAS			Teritorijų planavimo dokumento pavadinimas		
				ŽEMĖS SKLYPO V. MYKOLAIČIO- PUTINO G. 5 DETALIOJO PLANO KEITIMAS		
A1282	PV	Nerijus Siciūnas	AIŠKINAMASIS RAŠTAS.			
			ESAMA PADĖTIS IR KONKRETIZUOTI SPRENDINIAI			
LT	Planavimo organizatorius		Projekto žymuo	Lapas	Lapų	
	Vilniaus miesto savivaldybės administracijos direktorius			VP21-102-AR	2	42

1. BENDROJI DALIS

Žemės sklypo V. Mykolaičio- Putino g. 5 detaliojo plano keitimas (toliau – detalusis planas) rengiamas vadovaujantis Vilniaus miesto savivaldybės administracijos (toliau – VMSA/planavimo organizatorius) direktoriaus pavaduotojo 2021-05-26 įsakymu Nr. A30-1804/21 „Dėl leidimo rengti žemės sklypo V. Mykolaičio- Putino g. 5 detaliojo plano keitimą“ (žr. Priedas Nr. 1), kuriuo nustatyti detaliojo plano rengimo tikslas ir uždaviniai bei patvirtinta planavimo darbų programa detaliojo planavimo dokumentui rengti.

Atsižvelgiant į detaliojo plano rengimo tikslą ir uždavinius bei planavimo darbų programą, Planavimo organizatorius pateikė 2021-06-03 prašymą Nr. REG181104 (žr. Priedas Nr. 4) išduoti teritorijų planavimo sąlygas 11 institucijų. Per teisės aktuose nustatytą terminą teritorijų planavimo sąlygas išdavė 12 institucijų (žr. Priedas Nr. 5).

1.1. Planavimo darbų programa

Vadovaujantis Teritorijų planavimo įstatymo nuostatais dėl kompleksinio teritorijų planavimo dokumentų (toliau – TPD) rengimo, parengiamuoju etapu planavimo organizatorius pagal nustatytus planavimo tikslus numato planuojamą teritoriją, parengia ir patvirtina planavimo darbų programą. Planavimo darbų programoje numatomi konkretūs planavimo uždaviniai, nurodoma, ar turi būti atliekami tyrimai, galimybių studijos, ar rengimo etapu bus rengiama teritorijos vystymo koncepcija (toliau – koncepcija) ir jai suformuoti išreiškiama urbanistinė idėja, išskyrus atvejus, kai urbanistinė idėja, taip pat ar numatoma atlikti koncepcijos nepriklausomą profesinį vertinimą. Detaliojo plano planavimo darbų programoje (žr. Priedas Nr. 1) numatyta:

1. *Planuojamos teritorijos adresas:* V. Mykolaičio- Putino g. 5 (kad. Nr. 0101/0054:327), Naujamiesčio sen.
2. *Planuojamos teritorijos plotas:* 2,0166 ha.
3. *Planavimo organizatorius:* Vilniaus miesto savivaldybės administracijos direktorius, Konstitucijos pr. 3, Vilnius.
4. *Rengėjas:* SĮ „Vilniaus planas“.
5. *Planavimo pagrindas:* Vilniaus miesto savivaldybės tarybos 2016-09-14 sprendimo Nr. 1-634 „Dėl Taurakalnio teritorijos ir žemės sklypo V. Mykolaičio-Putino g. 5 pripažinimo svarbiais vietos bendruomenei“ 3.2 punktą, atliktos architektūrinės idėjos įgyvendinimas.
6. *Planavimo uždaviniai:* patenkinti viešąjį interesą ir įgyvendinti Tautos namų (daugiafunkcinio kultūros centro) projektą, koreguojant detaliuoju planu nustatytus teritorijos naudojimo reglamentus sklype V. Mykolaičio-Putino g. 5 (kadastrą Nr. 0101/0054:327).
7. *Papildomi planavimo uždaviniai:* numatyti funkcinis ir kompozicinius ryšius su gretimybėmis.
8. *Papildomi reglamentai:* susisiekimo ir inžinerinių komunikacijų poreikis ir išdėstymas, servitutų poreikis.
9. *Tyrimai ir galimybių studijos:* nereikalingos.
10. *SPAV reikalingumas:* nereikalingas.
11. *Atviras konkursas geriausiai urbanistinei idėjai atrinkti:* atliktas.
12. *Detaliojo planavimo etapai:* parengiamasis, rengimo ir baigiamasis etapai (apjungiami).
13. *Koncepcijos rengimas:* nerengiama, atliktas konkursas.
14. *Sprendinių profesinis vertinimas:* nereikalingas.
15. *Viešumo užtikrinimas:* Vyriausybės nustatyta tvarka viešai paskelbti priimtą sprendimą dėl detaliojo plano rengimo pradžios, planavimo tikslų ir planavimo darbų programą, atlikti reikalingas viešinimo procedūras.
17. *Planavimo terminai:* iki 2024 m. gegužės mėn.
18. *Derinimo procedūra:* atliekama sistemoje TPDRIS.

19. *Kiti reikalavimai:* trūkstantis planavimui pradinis duomenis ir viešinimui reikalingus dokumentus organizatorius paveda surinkti ir parengti rengėjui. Projektą rengti ant skaitmeninių žemėlapių, panaudojant M 1:500-M1:1000 duomenis. Pateikti GIS aplinkoje kompiuterinėje laikmenoje. *Teritorijų planavimo dokumentų analizė*

1.2. Plano sąsaja su kitais planais ir programomis

Rengiant detaliojo plano sprendinius vadovaujamosi aukštesnio teritorijų planavimo lygmens patvirtintais TPD sprendiniais, juos detalizuojant, o to paties lygmens TPD sprendiniai yra tarpusavyje suderinami. Planuojamoje teritorijoje galioja šie kompleksinio ir specialiojo teritorijų TPD bei kiti strateginiai dokumentai:

1. bendrieji planai:

- 1) Vilniaus miesto savivaldybės teritorijos bendrasis planas, T00086338, 2021-06-08;

2. specialieji planai:

- Energijos rūšies naudojimo šildymui specialiojo plano pakeitimas, T00059151 (000132003510), 2013-06-18
- Vandens tiekimo ir nuotekų tvarkymo infrastruktūros plėtros specialusis planas, T00060570 (000132002808), 2011-12-14
- Savivaldybės viešųjų teritorijų (gatvių raudonosios linijos) nustatymo schema, T00054450 (000132001077),
- Vilniaus miesto savivaldybės teritorijos A, B, C kategorijų gatvių ribų (raudonųjų linijų) schema, T00060113 (000132002791), 2011-07-19
- PAVIRŠINIŲ NUOTEKŲ TVARKYMO INFRASTRUKTŪROS PLĖTROS SPECIALUSIS PLANAS, T00074617, 2015-01-12
- Energijos rūšies naudojimo šildymui specialusis planas Naujamiesčio, Naujininkų, Vilkpėdės, Panerių, Rasų ir Grigiškių seniūnijose, T00058066 (000132001152),
- Vilniaus miesto centrinės dalies ribos, T00055580 (000132000278),
- Vilniaus miesto dviračių transporto infrastruktūros plėtros iki 2020 metų programa, T00059150 (000132003418), 2013-04-26
- Didelių gabaritų atliekų surinkimo aikštelių įrengimo išdėstymo vietų Vilniaus mieste schema, T00060110 (000132002764), 2011-03-21
- VILNIAUS MIESTO VANDENS TELKINIŲ SLĖNIŲ APSAUGOS IR PRITAIKYMO REKREACIJAI SPECIALUSIS PLANAS, T00075982, 2015-05-27
- Vilniaus miesto dviračių takų specialusis planas, T00072197, 2014-07-11
- Sklypų ribų prie esamų pastatų nustatymo Naujamiesčio seniūnijoje specialusis planas, T00055271 (000132001337),
- Naujų transporto rūšių diegimo Vilniaus mieste specialusis planas, T00059149 (000132003369), 2013-03-22
- Turgaviečių išdėstymo Vilniaus miesto savivaldybės teritorijoje schema, T00069428 (000132003928), 2014-01-13
- Skaitmeninio radijo ryšio tinklo bazinių stočių išdėstymo Vilniaus miesto savivaldybės teritorijoje specialusis planas (schema), T00054899 (000132002181),
- Vilniaus senamiesčio (unikalus kodas Kultūros vertybių registre 16073, buvęs kodas U1P) nekilnojamojo kultūros paveldo apsaugos specialusis planas – teritorijos ir apsaugos zonos ribų planas., T00053354 (100002000370), 2010-11-09

3. įstatymai, kiti teisės aktai, dokumentai, kt.:

- LR Žemės įstatymas;
- LR Teritorijų planavimo įstatymas;
- LR Specialiųjų žemės naudojimo sąlygų įstatymas;
- LR Aplinkos apsaugos įstatymas;
- LR Saugomų teritorijų įstatymas;
- Planų ir programų strateginio pasekmių aplinkai vertinimo tvarkos aprašas, patvirtintas Lietuvos Respublikos Vyriausybės 2004-08-18 nutarimu Nr. 967 „Dėl Planų ir programų strateginio pasekmių aplinkai vertinimo tvarkos aprašo patvirtinimo“ (aktuali redakcija, patvirtinta 2011-04-27 LRV galioja nuo 2011-05-01);
- Visuomenės informavimo ir dalyvavimo teritorijų planavimo procese nuostatai, patvirtinti Lietuvos Respublikos Vyriausybės 1996-09-18 nutarimu Nr. 1079 (aktuali redakcija patvirtinta 2013-12-18 LRV galioja nuo 2014-01-01);

Kiti teisės aktai bei galiojantys planavimo dokumentai.

2. ESAMA PADĖTIS

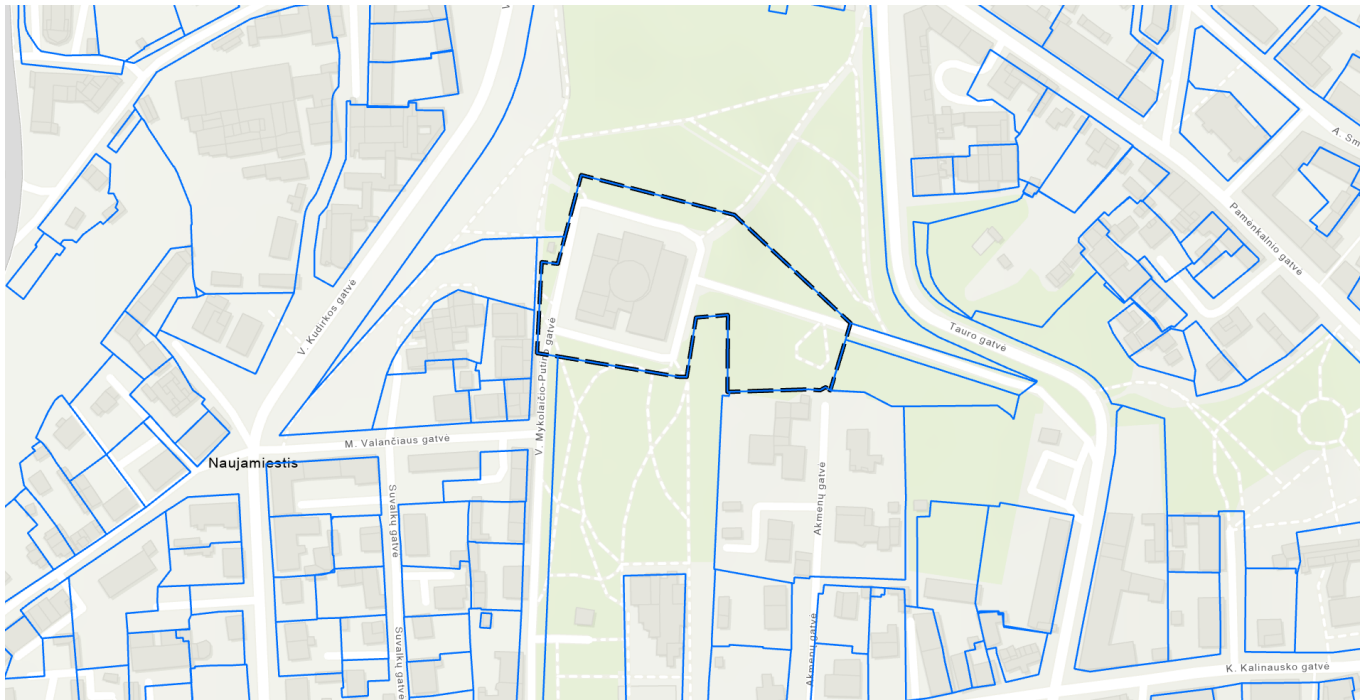
2.1. Planuojamos teritorijos vieta

Į planuojama teritoriją patenka žemės sklypas V. Mykolaičio- Putino g. 5 (kad. Nr. 0101/0054:327), Naujamiesčio sen. Planuojamos teritorijos plotas 2,0166 ha. Planuojama teritorija iš visų pusių ribojasi su kadastriniais žemės sklypais (žiūr. 1 pav.).

Žemės sklypo V. Mykolaičio- Putino g. 5 (kad. Nr. 0101/0054:327) pagrindinė žemės paskirtis –kita, žemės naudojimo būdai: Visuomeninės paskirties teritorijos; Bendro naudojimo (miestų, miestelių ir kaimų ar savivaldybių bendro naudojimo) teritorijos. Sklypo nuosavybės teisė priklauso Lietuvos Respublikai, sudaryta panaudos sutartis su Vilniaus miesto savivaldybe.

Sklype taikomos specialiosios žemės naudojimo sąlygos:

- Viešųjų ryšių tinklų elektroninių ryšių infrastruktūros apsaugos zonos (III skyrius, vienuoliktasis skirsnis)
- Elektros tinklų apsaugos zonos (III skyrius, ketvirtasis skirsnis)
- Šilumos perdavimo tinklų apsaugos zonos (III skyrius, dvyliktasis skirsnis)
- Kultūros paveldo objektų ir vietovių teritorijos, jų apsaugos zonos (V skyrius, pirmasis skirsnis)
- Vandens tiekimo ir nuotekų, paviršinių nuotekų tvarkymo infrastruktūros apsaugos zonos (III skyrius, dešimtas skirsnis)
- Aerodromo apsaugos zonos (III skyrius, pirmasis skirsnis)



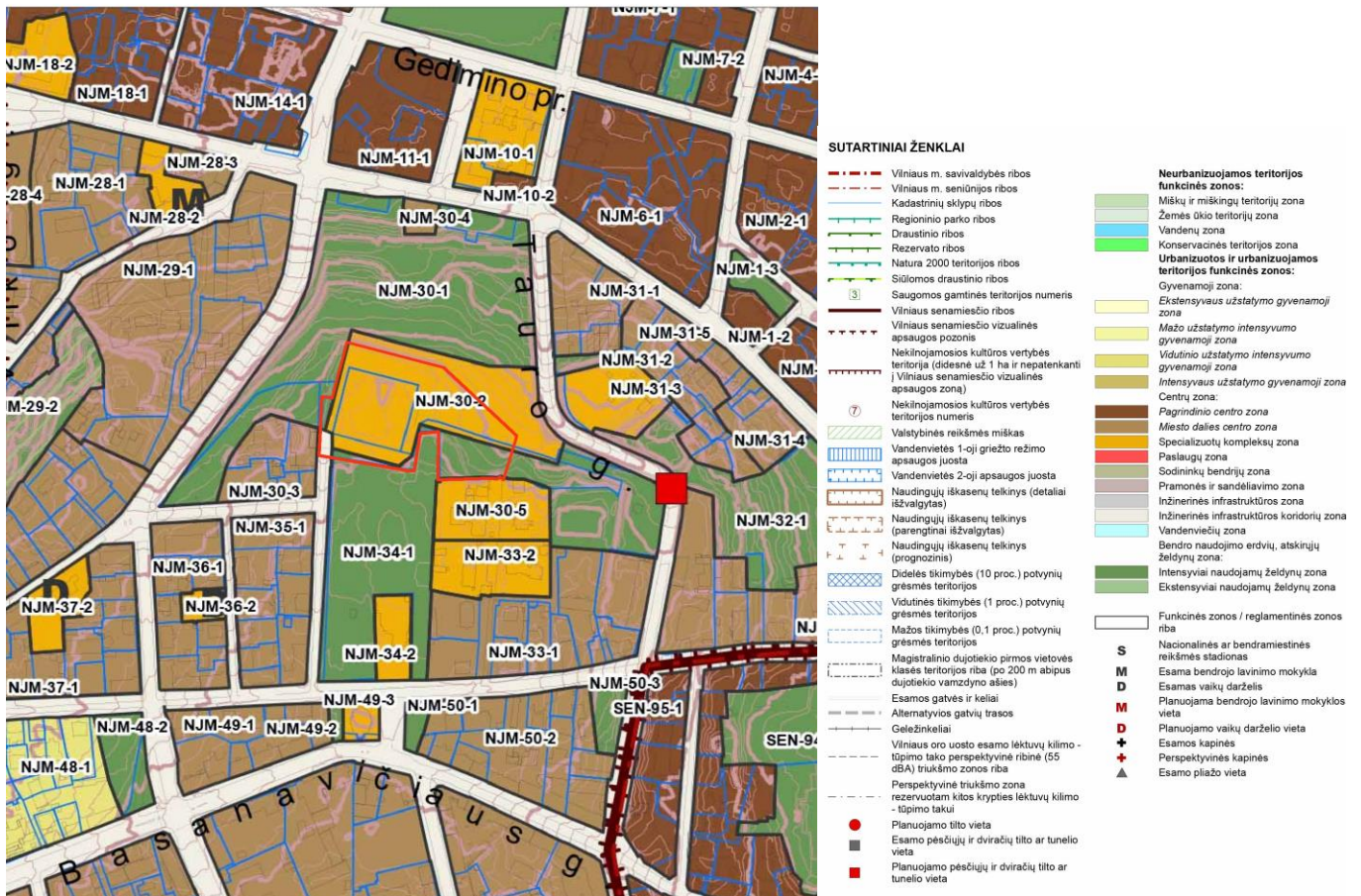
1 pav. Planuojamos teritorijos schema

2.2. Bendrojo plano reglamentai

Pagal Vilniaus miesto bendrojo plano sprendinius detalajame plane nagrinėjama teritorija patenka į šias funkcines zonas:

- NJM-30-1
- NJM-30-2
- NJM-34-1

Vilniaus miesto savivaldybės teritorijos bendrojo plano (toliau – BP) Pagrindiniame brėžinyje nurodomos funkcinės zonos su funkcinių zonų ar jų dalių kodais, o reglamentai pateikiami Reglamentų lentelėje. Pagrindinio brėžinio Reglamentų lentelė yra neatsiejama Pagrindinio brėžinio dalis. Reglamentų lentelės turinys pateiktas 1 lentelėje, o funkcinių zonų, teritorijų naudojimo tipų, žemės naudojimo paskirčių, žemės sklypų naudojimo būdų, užstatymo tipų pavadinimas, jų aprašymas ir naudojamos santrumpos (erdvinio objekto kodai) pateikiami 2-6 lentelėse. Nustatyti tekstiniai reglamentai, priskirti konkrečioms Pagrindiniame brėžinyje indeksu pažymėtoms funkcinėms zonoms pateikiami Bendrojo plano aiškinamojo rašto 7 lentelėje.



2 pav. Ištrauka iš Vilniaus miesto bendrojo plano iki 2015 metų

Atsižvelgiant į bendrajame plane nustatytą rekomenduojamą teritorijų struktūrą, didžiausią leistiną sklypo užstatymo intensyvumą bei aukštį (metrais), atitinkami teritorijos naudojimo rodikliai, jų neviršijant, nustatomi detaliojo plano sprendiniuose.

Bendrojo plano funkcinų zonų reglamentai (ištrauka iš BP aiškinamojo rašto 1 lentelės)

Funkcinės zonos Nr.	Funkcinės zonos pavadinimas	Teritorijos naudojimo tipas	Pagrindinė žemės naudojimo paskirtis	Galimi žemės naudojimo būdai	Funkcinės zonos plotas, ha	Užstatymo aukštis (vyraujantis) (aukštų skaičius)	Didžiausias leistinas pastatų aukštis nuo žemės paviršiaus (aukštų skaičius)	Didžiausias leistinas pastatų aukštis nuo žemės paviršiaus (metrais)	Užstatymo tipas	Didžiausias leistinas sklypo užstatymo intensyvumas	Didžiausias leistinas sklypo užstatymo tankis	Mažiausias sklypo plotas naujai statybai, m ²	Didžiausias būstų skaičius sklype	Didžiausia nelaidžių dangų (ND) ploto dalis sklype, kuriai netaikomos kompensacinės priemonės, %	Didžiausias galimas vieno mažmeninės prekybos objekto bendras plotas (m ²)	Teikstinio reglamento Nr.	Teritorijos igyvindinimo prioritetas	Infrastrukturūros plėtros įmokos zona	Infrastrukturūros eksploatavimo tarifo zona
NJM-30-1	Intensyviai naudojamų	BZ;AI;SI	KT	B;E;V;R;I2	5	-	-	-	-	-	-	-	-	-	-	18;32;33	1	-	-
NJM-30-2	Specializuotų kompleksų zona	SK;SI	KT	V;B;I2	2,4	6	-	27	ap	3	80	-	-	40	-	02;03;04;05;09;10;11	1	2	1
NJM-34-1	Intensyviai naudojamų želdynų zona	BZ;AI;SI	KT	B;E;V;R;I2	4,2	-	-	-	-	-	-	-	-	-	-	18;32;33	1	-	-

Šiame aiškinamojo rašto 1 priede toliau pateiktos Reglamentų lentelės su nustatytais reglamentais kiekvienai funkcinėi zonai pagal seniūnijas.

Užstatymo tipai ir jų santrumpos (erdvinių objektų kodai), naudojami BP (ištrauka iš BP aiškinamojo rašto 6 lentelės)

	Teritorijos užstatymo tipas	Erdvinio objekto kodas	Teritorijos užstatymo tipo aprašymas
2	Atskirai stovintys pastatai (pavienis užstatymas)	ap	užstatymas atskirai (laisvai) bendro naudojimo erdvėje stovinčiais ir toje erdvėje dominuojančiais išskirtinės paskirties pastatais (rotušė ir panašiai)

Žemės sklypų naudojimo būdai ir jų santrumpos (erdvinių objektų kodai), naudojami BP (ištrauka iš BP aiškinamojo rašto 5 lentelės)

18	Visuomeninės paskirties teritorijos	V	<i>Žemės sklypai, skirti valstybės ir savivaldybės institucijų, kitų iš valstybės ar savivaldybių biudžetų išlaikomų įstaigų administraciniams pastatams ir jų funkcijoms vykdyti; religinės paskirties pastatams ir religinių bendruomenių ir bendrijų veiklai; socialinei infrastruktūrai – mokslo paskirties pastatams, kultūros paskirties pastatams; gydymo paskirties pastatams; sporto paskirties pastatams ir sporto inžineriniams statiniams; specialiosios paskirties statiniams.</i>
24	Bendro naudojimo (miestų, miestelių ir kaimų ar	B	<i>Žemės sklypai, skirti bendram viešajam naudojimui: botanikos ir zoologijos sodams, kapinėms ir palaikų laikymo statiniams, urbanizuotų teritorijų viešosioms erdvėms.</i>
29	Atskirųjų želdynų teritorijos	E	<i>Žemės sklypai, skirti atskiriesiems rekreacinės, mokslinės, kultūrinės ir memorialinės bei apsauginės ir ekologinės paskirties želdynams įrengti.</i>

Teritorijos naudojimo tipai ir jų santrumpos (erdvinių objektų kodai), naudojami BP (ištrauka iš BP aiškinamojo rašto 3 lentelės)

10	Socialinės infrastruktūros teritorija	SI	<i>Teritorija, skirta bendruomenės poreikiams reikalingiems kultūros, švietimo, visuomenės sveikatos saugos, sporto ir sveikatingumo, rekreacijos ir turizmo, religinės paskirties ir kitiems viešojo naudojimo objektams</i>
----	---------------------------------------	----	---

Tekstiniai reglamentai, priskirti konkrečioms Pagrindiniame brėžinyje indeksu pažymėtoms funkcinėms zonoms (prie Pagrindinio brėžinio Reglamentų lentelės) (ištrauka iš BP aiškinamojo rašto 7 lentelės)

Eil. Nr.	Tekstinis reglamentas
02	UI galima didinti iki 10%, jeigu pirmajame pastatų prie gatvės aukšte įrengiama socialinė infrastruktūra arba komercinės paskirties patalpos su jėjimais iš gatvės
03	Rengiant vietovės lygmens TPD, UI galima padidinti iki 10% apimtimi, jeigu automobilių stovėjimas numatomas vien tik požeminėse automobilių stovėjimo aikštelėse (išskyrus specializuotam transportui skirtas stovėjimo vietas).
04	Naujai statomi ar rekonstruojami pastatai, kurių bendrasis plotas > 5 000 kv. m, privalomai sertifikuojami pagal statytojo pasirinktą Lietuvoje ar kitoje Europos Sąjungos šalyje pripažįstamą pastatų sertifikavimo pagal darnios plėtros kriterijus sistemą
05	Objektui privalomas automobilių stovėjimo vietas, pagal savivaldybės nustatytą tvarką, leidžiama įrengti tarp gatvių raudonųjų linijų, taip kompensuojant pagal teisės aktus privalomas automobilių stovėjimo vietas, neįrengtas sklype. Šios vietos negali būti rezervuojamos, privalo būti bendro naudojimo, gali būti apmokestinamos
09	Draudžiama įrengti automobilių stovėjimo vietas tarp gatvių raudonųjų linijų ir pastatų, išskyrus atvejus, kai rengiant vietovės lygmens kompleksinio TPD, numatomas kitoks automobilių stovėjimo vietų išdėstymas.
10	Užstatymo ir viešųjų erdvių struktūros formuojamos pagal teritorijai būdingus istorinius erdvių formavimo principus

18	Papildomi reglamentai numatyti Nekilnojamojo kultūros paveldo brėžiniuose ir reglamentų lentelėje (BP Aiškinamojo rašto priedas 2)
32	Teritorijai ar jos daliai (pagal BP Gamtinio karkaso schemą) taikyti Gamtinio karkaso nuostatų reikalavimus.
33	Teritorijai ar jos daliai (pagal BP brėžinį Geomorfologiniai gamtinio karkaso elementai) taikyti Šlaitų apsaugos ir tvarkymo reglamentą

Funkcinės zonos, nustatytos BP pagrindiniame brėžinyje (ištrauka iš BP aiškinamojo rašto 2 lentelės)

2.3	Specializuotų kompleksų zona	Funkcinė zona, kurioje dominuoja kompaktiškai užstatytos teritorijos, skirtos visuomenės poreikiams, specializuotai socialinei, aptarnavimo ir paslaugų veiklai (parodų, sporto, turizmo, pramogų, rekreacijos, mokslo, sveikatos apsaugos, religinei). Ši zona taip pat skirta krašto apsaugai, civilinei saugai, gelbėjimo tarnyboms
2.10	Bendro naudojimo erdvių, atskirųjų želdynų zona:	Neužstatyta funkcinė zona, kuria išskiriamos urbanizuotų teritorijų viešosios erdvės ir bendram naudojimui pritaikytų atskirųjų želdynų teritorijos, taip pat kapinių teritorijos. Ekstensyviai naudojamų želdynų zona iš esmės atitinka Želdynų įstatymo 6 straipsnyje išskirtų ekologinės ir apsauginės paskirties želdynų turinį.
2.10.1	Intensyviai naudojamų želdynų zona	
2.10.2	Ekstensyviai naudojamų želdynų zona	

2.3. Kultūros paveldo vertybių dalis

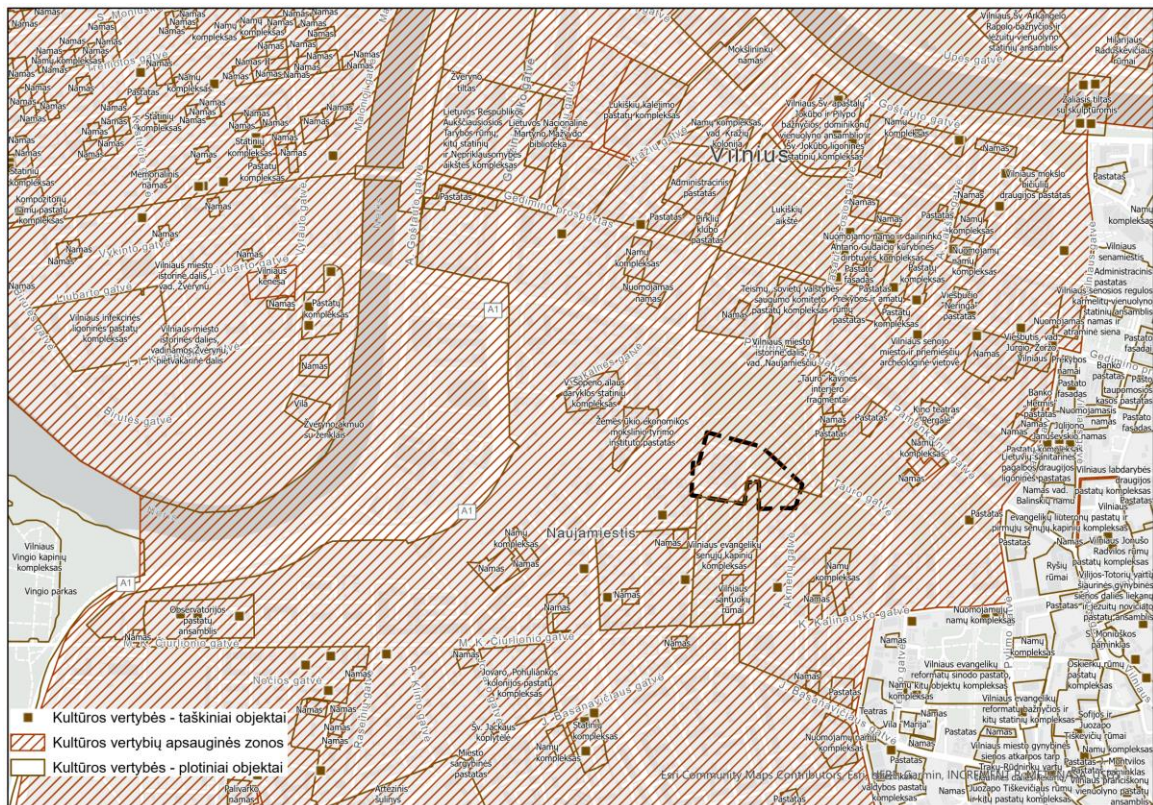
Planuojamos teritorijos ribose bei artimiausioje aplinkoje yra registruota viso 4 nekilnojamųjų kultūros paveldo vertybės: 3 planuojamoje teritorijoje ir 1 – besiribojanti su planuojama teritorija. Detalesnė informacija apie nekilnojamojo kultūros paveldo objektus pateikiama 1 ir 2 lentelėse.

1 lentelė. Nekilnojamosios kultūros vertybės planuojamoje teritorijoje

Eil. Nr.	Nekilnojamosios kultūros vertybės pavadinimas	Unikalus objekto kodas Kultūros vertybių registre	Apibrėžtos teritorijos plotas	Apsaugos zonos plotas
1.	Vilniaus miesto istorinė dalis, vad. Naujamiesčiu	33653	2884570 kv. m	nenustatyta
2.	Vilniaus senamiesčio Vizualinės apsaugos pozonis	16073	3520855 kv. m	Vizualinės apsaugos pozonio – 19122400 kv. m
3.	Vilniaus senojo miesto ir priemiesčių archeologinė vietovė	25504	6199895 kv. m	nenustatyta

2 lentelė. Artimiausios nekilnojamųjų kultūros vertybių teritorijos

Eil. Nr.	Nekilnojamosios kultūros vertybės pavadinimas	Unikalus objekto kodas Kultūros vertybių registre	Atstumas iki planuojamos teritorijos, m
1.	Vilniaus evangelikų senųjų kapinių kompleksas	12559	0



3 pav. Kultūros paveldo objektų ir vietovių teritorijos planuojamos teritorijos atžvilgiu

2.4. Teritorijos apsaugos statusas

Planuojama teritorija nepatenka nei į valstybinių nei į savivaldybės įsteigtų saugomų teritorijų sudėtį.

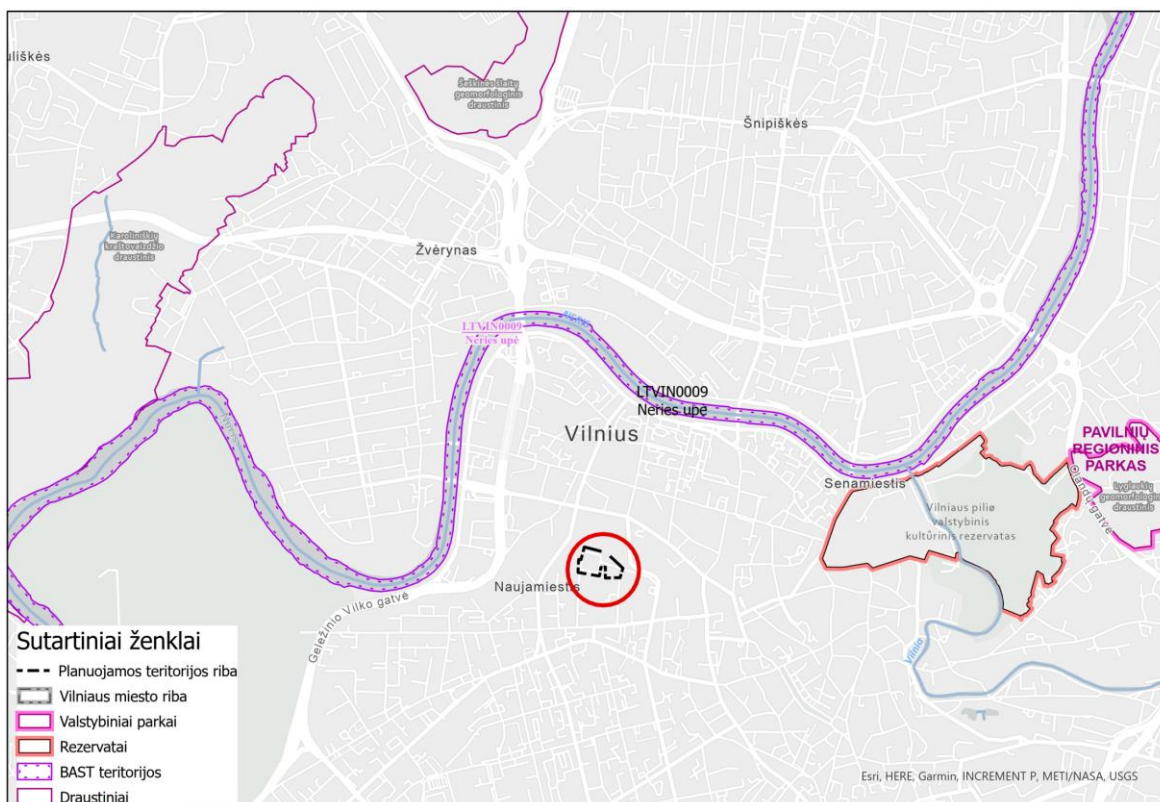
Planuojama teritorija patenka į kultūros paveldo objekto Vilniaus miesto istorinė dalis, vad. Naujamiestis (33653) teritoriją, Vilniaus senjojo miesto ir priemiesčių archeologinę vietovę (25504) ir Vilniaus senamiesčio Vizualinės apsaugos pozonio (16073) teritoriją

2.5. Saugomos gyvūnų ar augalų rūšys ir/ar natūralios buveinės, kitos saugotinos gamtinės ir kultūros paveldo vertybės

Saugomos teritorijos. Planuojama teritorija nepatenka nei į valstybinių nei į savivaldybės įsteigtų saugomų teritorijų sudėtį. Artimiausios saugomos gamtinės teritorijos yra Karoliniškių kraštovaizdžio draustinis, esantis už ~2150 m vakarų kryptimi ir Pavilnių regioninis parkas bei jo sudėtyje esantis Lyglaukių geomorfologinis draustinis, esantis 2252 m atstumu į rytus.

950 m atstumu į rytus nuo planuojamos teritorijos yra Vilniaus pilių valstybinis kultūrinis rezervatas.

Artimiausios Natura 2000 teritorijos – Neries upė (LTVIN0009) – nuo planuojamos teritorijos nutolusi ~625 m. (4 pav.).



4 pav. Saugomų teritorijų išsidėstymas planuojamos teritorijos atžvilgiu

Planuojama teritorija, esanti centrinėje miesto dalyje, nepasižymi augalų ir gyvūnų rūšių gausa ar išskirtinumu. Planuojamoje teritorijoje valstybinės reikšmės miškų nėra. Didesnė biologinės įvairovės gausa pasižymi tik toliau nuo planuojamos teritorijos esantys miškai ir miškingos teritorijos.

2.6. Paviršinis ir požeminis vanduo

Vadovaujantis planuojamai teritorijai išduotų planavimo sąlygų reikalavimais, projektuojant paviršinių nuotekų tvarkymo sistemą būtina vadovautis Lietuvos Respublikos aplinkos ministro 2007.04.02 įsakymu Nr. 1D-193 patvirtintu „Paviršinių nuotekų tvarkymo reglamento“ (toliau - Reglamentas) ir statybos techninio reglamento STR 2.07.01:2003 „Vandentiekis ir nuotekų šalintuvai. Pastato inžinerinės sistemos. Lauko inžineriniai tinklai“ galiojančių suvestinių redakcijų reikalavimais.

2.7. Aplinkos oro tarša

Planuojama teritorija, vadovaujantis atnaujinto Vilniaus miesto šilumos ūkio specialiojo plano sprendiniais, patenka į centralizuoto šilumos tiekimo zoną, kas užtikrins saugų ir švarų apsirūpinimą šiluma.

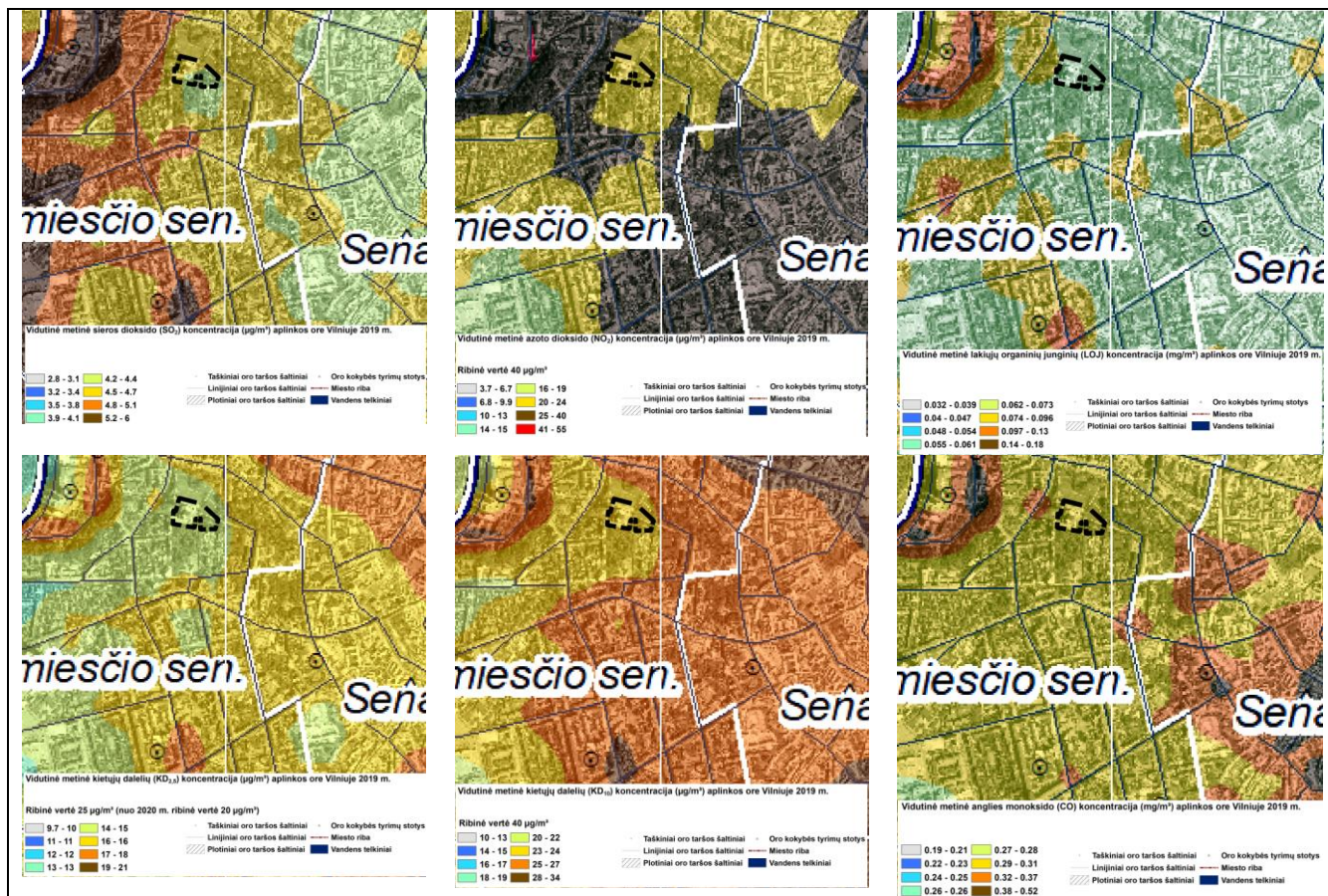
Pagrindiniai faktoriai įtakojantys taršą nuo transporto yra eismo intensyvumas, autotransporto parko duomenys, naudojamas kuras ir kt.

Planuojamoje teritorijoje susisiekimo tinklą formuoja V. Mykolaičio – Putino g. ir privažiavimas nuo Tauro g.

Vyraujantys intensyviausi transporto srautai planuojamos teritorijos gretimybėje pagal 2019 m. duomenis yra Vinco Kudirkos g, Tauro g. bei V. Mykolaičio-Putino gatvėje iki M. Valančiaus g. Didžiausias transporto srautas M. Valančiaus ir V. Mykolaičio-Putino gatvėje formuojasi dėl čia esančių gyvenamųjų namų ir sąlygotas gyventojų judėjimo. Tuo tarpu planuojamą teritoriją pasiekiančio transporto srautai formuojasi tik dėl tranzitinio eismo (iš Tauro g. į V. Mykolaičio Putino g. ir M. Valančiaus g.) ar trumpalaikio apsilankymo tikslu (dėl Vilniaus m, panoramos apžvelgimo ar trumpalaikės rekreacijos).

Analizuojant oro užterštumo sklaidos žemėlapius (<https://oras.old.gamta.lt/cms/index?rubricId=bba8f911-e9f6-42f0-8599-d05e3ab259c7>) planuojamoje teritorijoje ir zonoje aplink ją, pastebima, kad didelė dalis

transporto sukeltos oro taršos kyla nuo intensyviu eismu pasižyminčios Geležinio Vilko gatvės. Tuo tarpu planuojamoje teritorijoje esamoje situacijoje, vertinant teršalų ribines koncentracijas, nė vieno iš jų rodiklis neviršija nustatytų ribinių verčių (8 pav.).



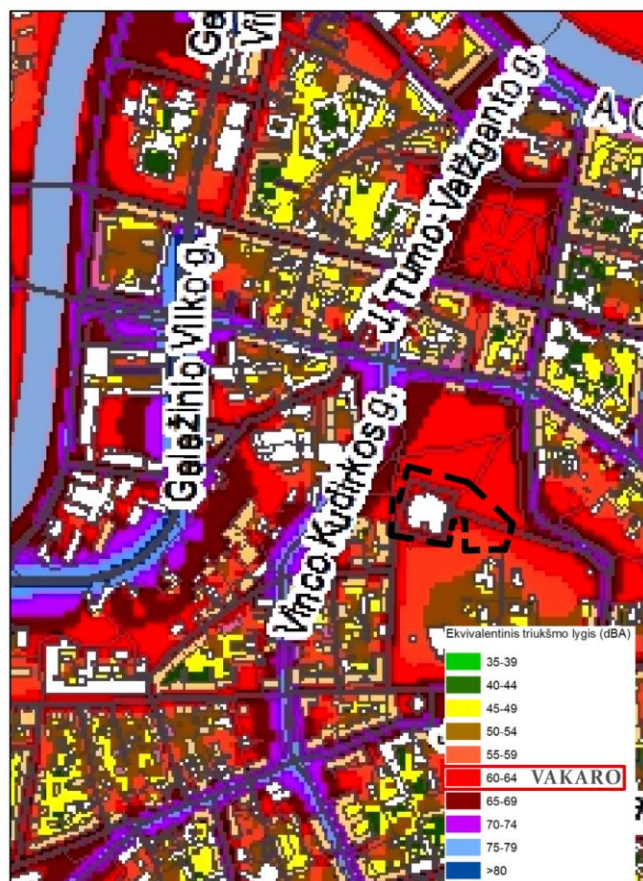
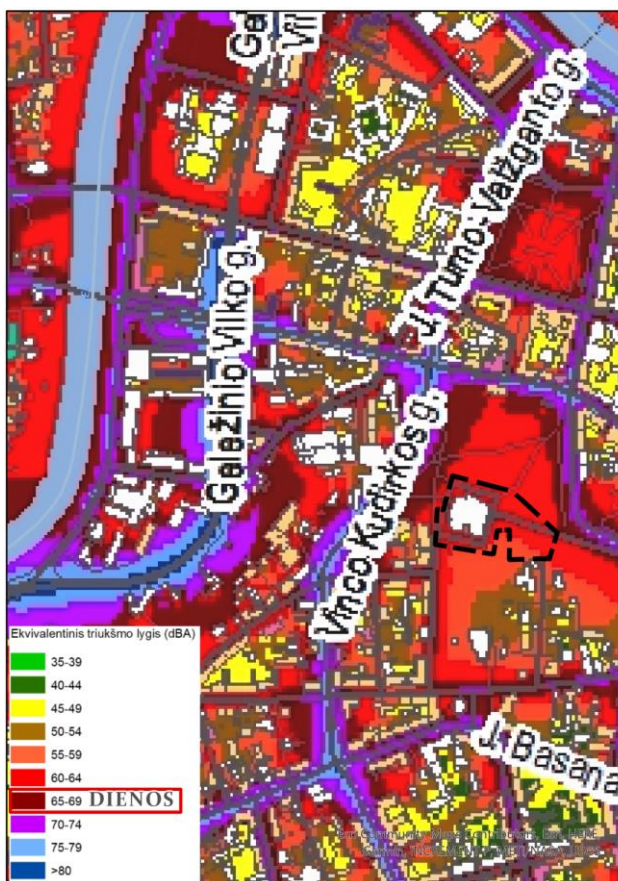
5 pav. Aplinkos oro taršos sklaidos žemėlapiai 2019 m.

(<https://oras.old.gamta.lt/cms/index?rubricId=bba8f911-e9f6-42f0-8599-d05e3ab259c7> Žiūrėta 2021-07-12).

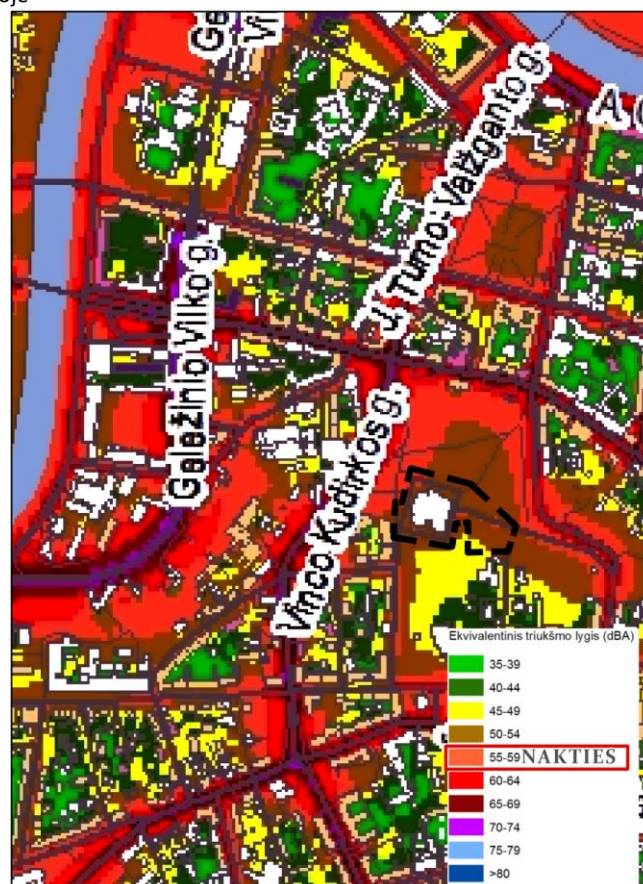
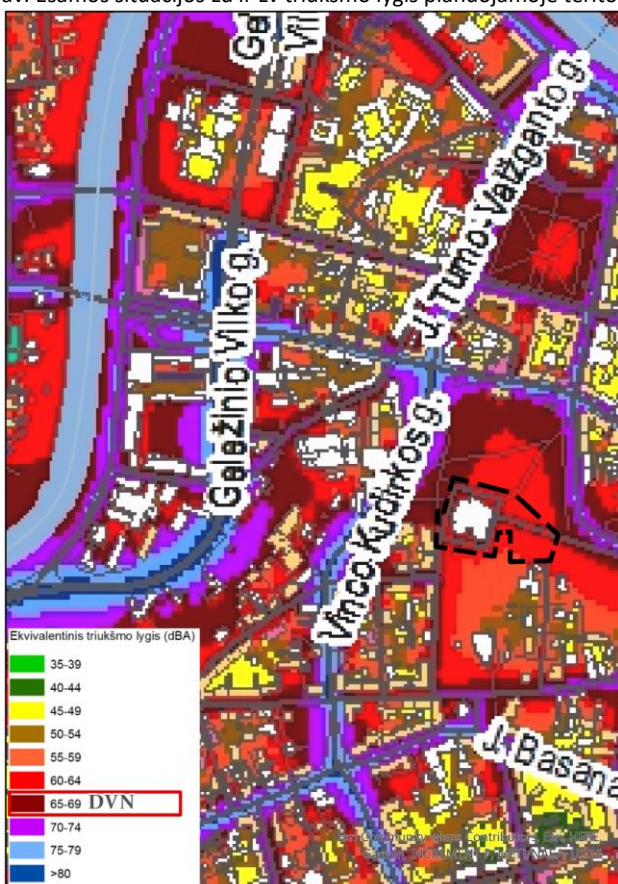
2.8. Triukšmas

Triukšmo skaičiavimai ir vertinimas atliekami vadovaujantis Lietuvos higienos norma HN 33:2011 „Triukšmo ribiniai dydžiai gyvenamuosiuose ir visuomeninės paskirties pastatuose bei jų aplinkoje“ (2011 m birželio 13 d., Nr. V-604).

Esamos situacijos triukšmo situacija pateikiama 9-10 pav., kur matyti, kad triukšmo lygis nuo transporto planuojamoje teritorijoje tik vakarais pasiekia didžiausias leistinas triukšmo vertes, tačiau jų neviršija. Dienos, nakties ir DVN triukšmo lygis didžiausių leistinų triukšmo verčių neviršija.



6 pav. Esamos situacijos Ld ir Lv triukšmo lygis planuojamoje teritorijoje



7 pav. Esamos situacijos Ldvn ir Ln triukšmo lygis planuojamoje teritorijoje

2.9. Vibracija

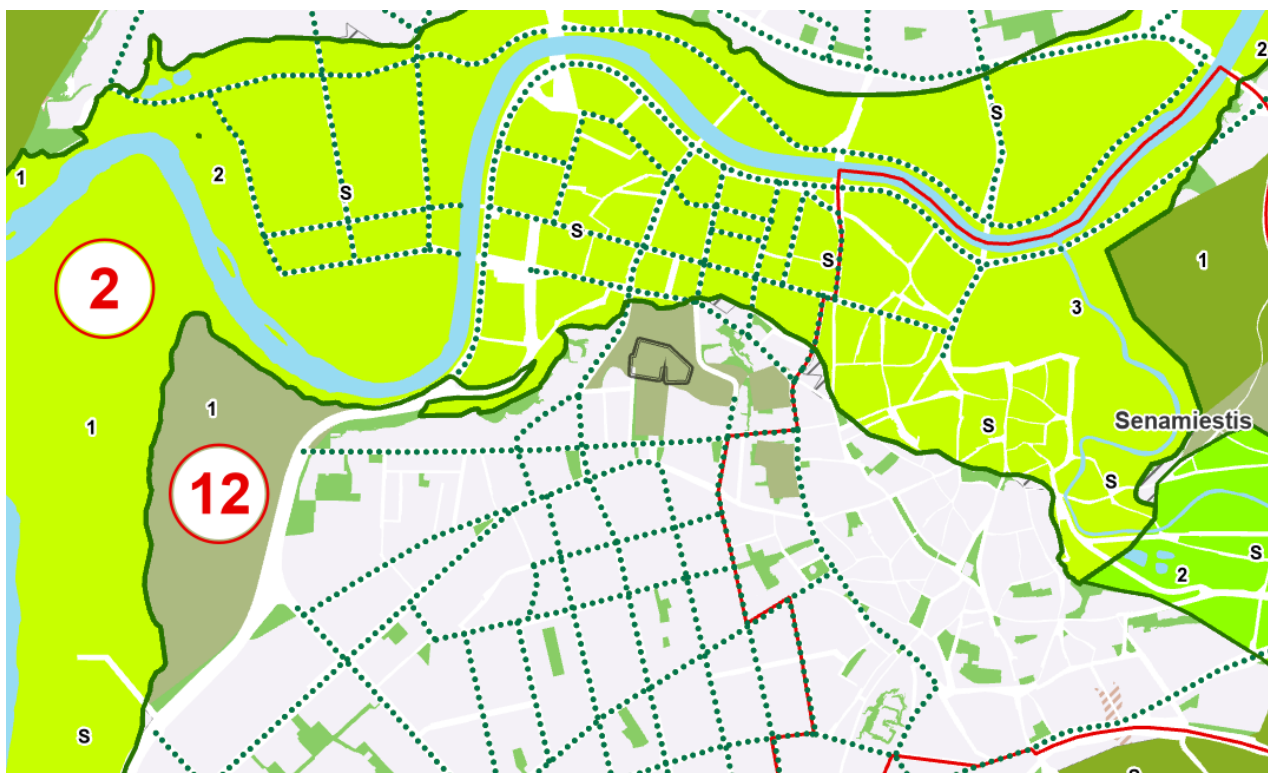
Be triukšmo ir aplinkos oro taršos autotransporto eismas taip pat sukelia ir vibraciją.

Pagrindinė galimos vibracijos nuo autotransporto pastatų viduje priežastis – didelės galios triukšmas (ypač žemų dažnių), kuris generuoja pastato konstrukcijų virpesius. Dažniausiai vibracija pasireiškia prie pat kelio stoviniuose namuose, kai pravažiuoja sunkiasvoris autotransportas.

Detaliojo plano sprendiniai turės nežymų poveikį automobilių transporto srautų sumažėjimui planuojamoje teritorijoje, todėl reglamentuojami žmogaus sveikatos apsaugai vibracijos ribiniai dydžiai viršijami nebus.

2.10. Gamtinis karkasas

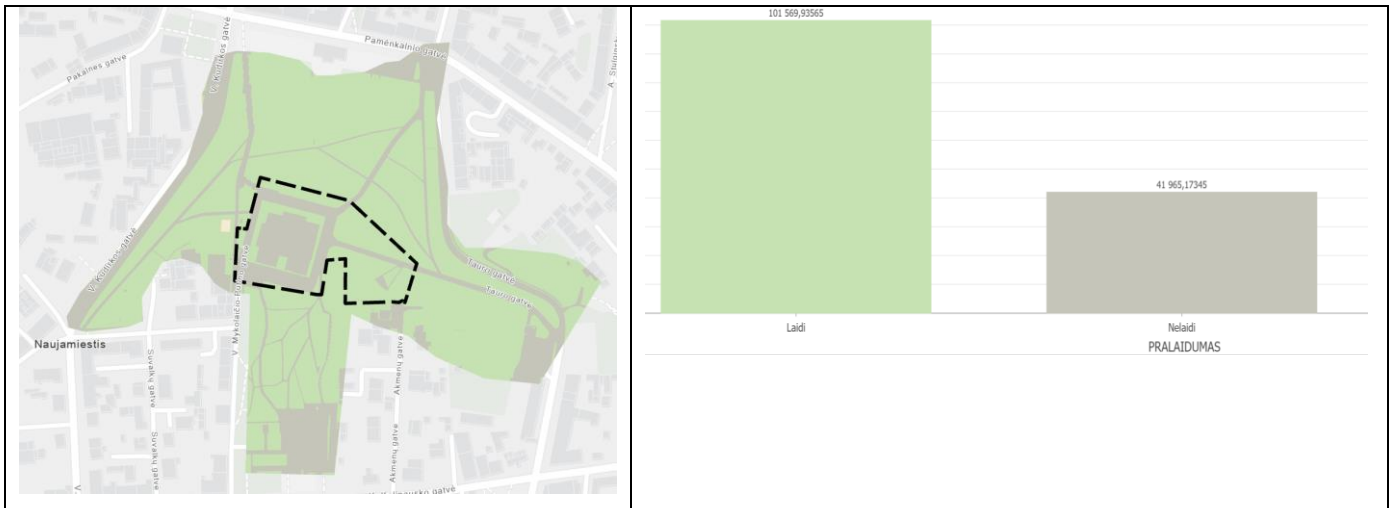
Pagal Vilniaus miesto savivaldybės teritorijos bendrojo plano Gamtinio karkaso schemą (M 1 : 50 000) planuojama teritorija patenka į mikroregioninį vidinio stabilizavimo arealą (11 pav.).



8 pav. Ištrauka iš Vilniaus miesto bendrojo plano brėžinio „Gamtinio karkaso schema“

Vadovaujantis Gamtinio karkaso nustatymo ir praktinio taikymo metodika (aut. Lietuvos geografo draugija), gamtinio karkaso teritorijos silpnai arba itin silpnai atlieka ekologinio kompensavimo funkciją, kai juos maža procentine dalimi sudaro santykinai natūralūs, mažai miškingi, pelkėti ir vandeningi plotai, bei didesne procentine dalimi antropogeniškai pakeisti dirbtinių žemėveiklių plotai (pievos, dirbami laukai, urbanizuotos teritorijos) formuojantys ištisinius masyvus, į kuriuos įsiterpę mažų ir pavienių salų pavidalo natūralių žemėveiklių. Tokios gamtinio karkaso teritorijos laikomos pažeisto geokologinio potencialo gamtinio karkaso teritorijomis.

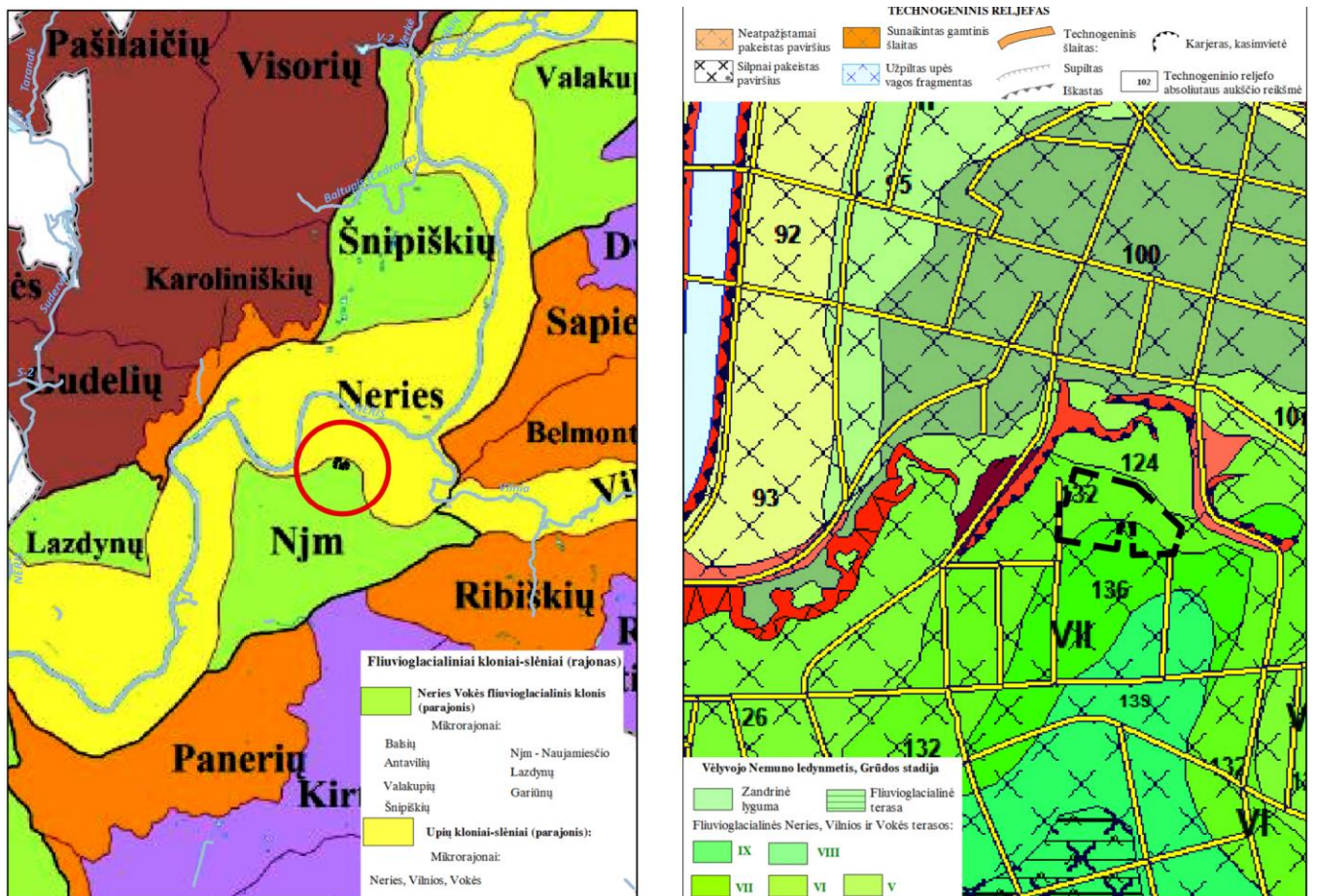
Įvertinus tai, kad mikroregioninis vidinio stabilizavimo arealas, į kurį patenka planuojama detaliojo plano teritorija, sudarytas iš apie 28 % užstatytų ir nelaidžiomis dangomis padengtų žemės naudmenų, 72 % – subnatūralių teritorijų (transformuoti ir stipriai antropogeninių procesų pakeisti šlaitai, dirbtinai apželdinti žoliese dangos ir pavieniais medžiais) (12 pav.) ir teritorijoje nesant natūralių žemėveiklių (miškų, pelkių, vandens telkinių), o taip pat atsižvelgiant į zonos išsidėstymą miesto centro teritorijoje ir tą lydinčią didelę antropogeninės veiklos apkrovą (antropogenizacijos laipsnis, taršos šaltiniai ir pan.), galima teigti, kad stabilizavimo arealas silpnai ir itin silpnai atlieka geokologinio kompensavimo funkcijas, todėl jam nustatomas pažeistas geokologinis potencialas.



9 pav. Laidžių ir nelaidžių dangų pasiskirstymas ir plotas m2 mikroregioninio vidiniostabilizavimo areale.

2.11. Reljefas ir geomorfologiniai dariniai

Pagal Vilniaus miesto teritorijos geologinį-geomorfologinį rajonavimą, planuojama teritorija patenka į fluvioglacialinių klonių-slėnių rajono Neries-Vokės fluvioglacialinio klonio porajonio Naujamiestčio mikrorajoną. Pagal genezę, planuojamoje teritorija išsidėsčiusi Neries VI ir VII fluvioglacialinėse terasose, vėlesnėse raidos stadijose antropogeniškai pakeistose, kuriose pagal litologiją vyrauja įvairūs smėliai (13 pav.).



10 pav. Ištrauka iš Vilniaus miesto geomorfologinio žemėlapiu

2.12. Paviršinis hidrografinis tinklas

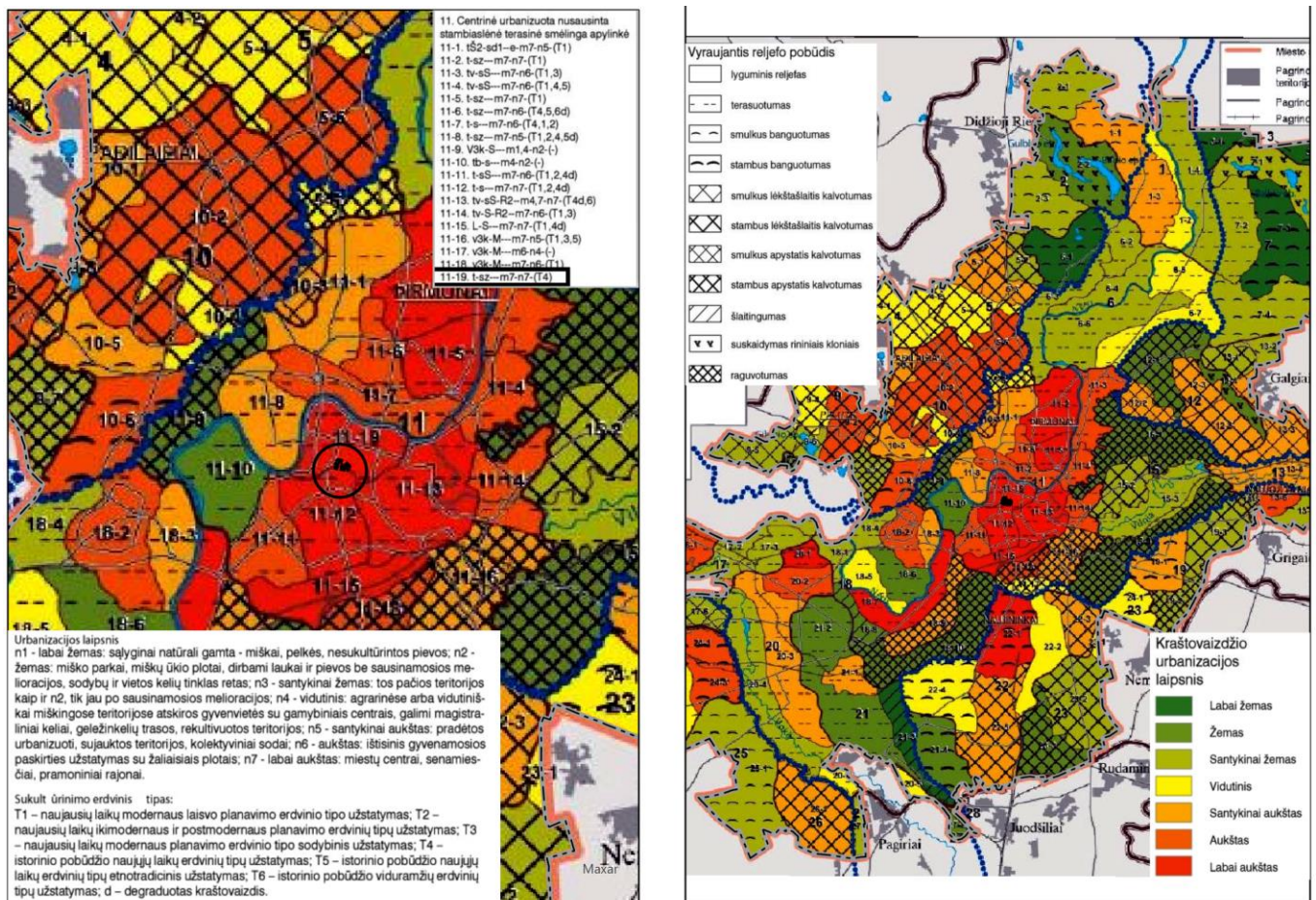
Hidrologiniu požiūriu visa nagrinėjama detaliojo plano teritorija priklauso Neries upės baseinui. Planuojamoje teritorijoje paviršinių vandens telkinių nėra.

2.13. Požeminis vanduo

Žemės gelmių registro duomenimis planuojama teritorija nepatenka į požeminio vandens telkinių vandenvietės apsaugos juostas.

2.14. Kraštovaizdis

Vadovaujantis Vilniaus miesto kraštovaizdžio morfologinio rajonavimu kraštovaizdžio apylinkių ir vietovių lygmenyje (P. Kavaliauskas, 2011), planuojama teritorija patenka į labai aukšto urbanizacijos laipsnio teritoriją – Centrinę urbanizuotą nusausintą stambiaslėnę terasinę smėlingą apylinkę (11-19), kurioje vyrauja istorinio pobūdžio naujųjų laikų erdvių tipų užstatymas ir miesto želdynai (parkai, skverai ir kt.) (14 pav.).

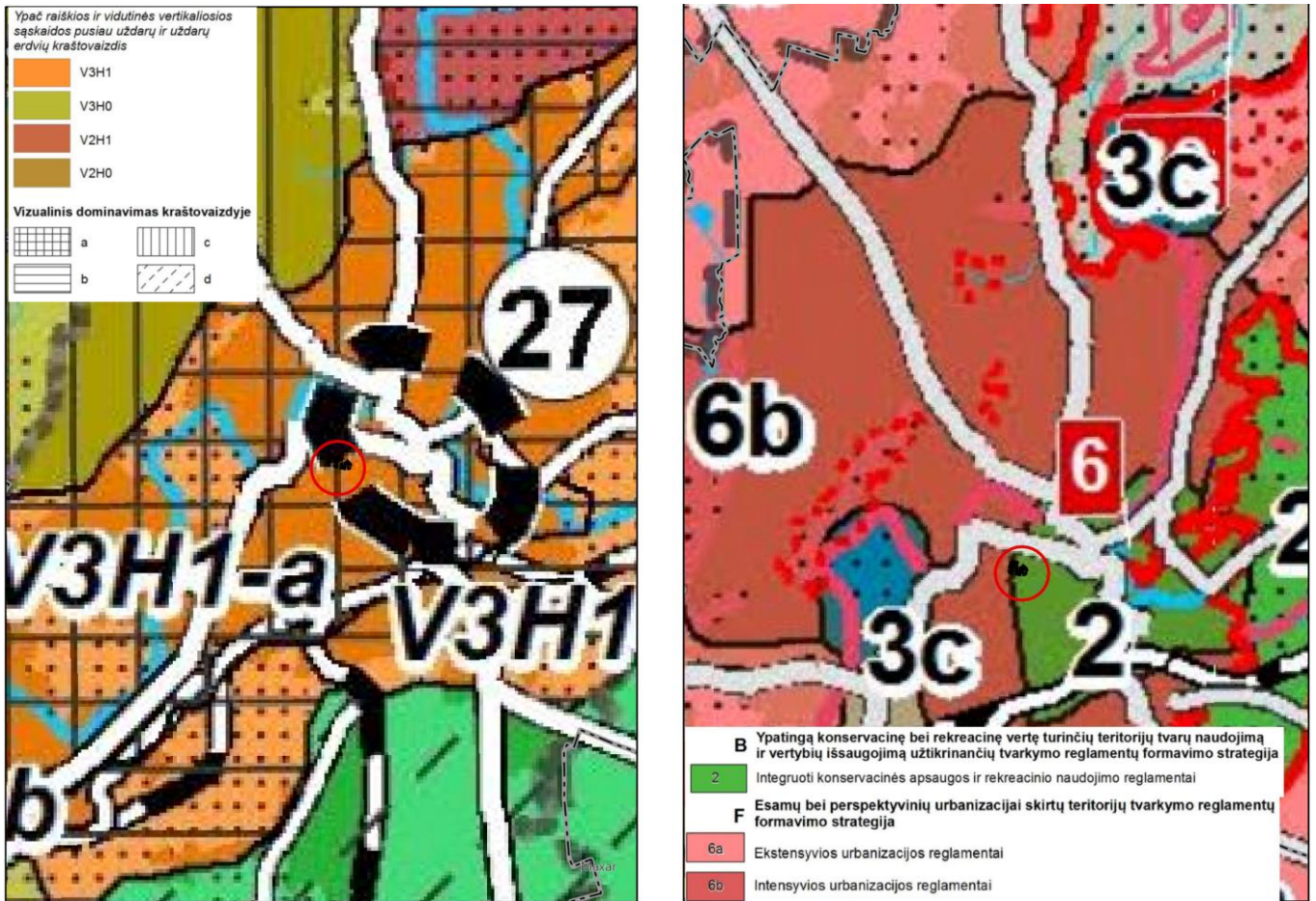


11 pav. Vilniaus miesto kraštovaizdžio morfologinis rajonavimas kraštovaizdžio apylinkių ir vietovių lygmenyje.

Pagal Nacionalinį kraštovaizdžio tvarkymo planą, patvirtintą 2015 m. spalio mėn. 2 d. aplinkos ministro įsakymu Nr. D1-703, planuojama teritorija pagal vizualinį estetinį potencialą yra priskiriama ypač raiškios ir vidutinės vertikaliosios sąskaidos pusiau uždarytų ir uždarytų erdvių kraštovaizdžiui (V3H1-a), kurio erdvinėje struktūroje raiškūs vertikalių ir horizontalių dominančių kompleksai.

Pagal kraštovaizdžio tvarkymo reglamentavimo strategijų kryptis planuojama teritorija žemėlapyje M1:400 000 patenka į integruotos konservacinės apsaugos ir rekreacinio naudojimo strategijos zoną. Tačiau ši strategijos tvarkymo kryptis taikoma valstybinių parkų teritorijoms, kuriose būtina derinti konservacinius, rekreacinius ir ūkinės veiklos interesus, užtikrinant prioritetingą kraštovaizdžio vertybių apsaugą. Planuojama teritorija į jokių saugomų teritorijų sudėtį nepatenka ir su jomis nesiriboja, todėl, įvertinant žemėlapių tikslumą, planuojamai teritorijai tikslinga būtų priskirti urbanizacijai skirtų teritorijų tvarkymo reglamentų formavimo strategiją (F),

kurioje rekomenduojama teikti prioritetą intensyvaus urbanistinio vystymo interesams tenkinti: užstatymo tankio ir intensyvumo didinimui, parenkant atitinkamą užstatymo tipą, nustatant kitus urbanistinius reikalavimus (indeksas 6b) (žiūr. 12 pav.).



12 pav. Ištrauka iš Nacionalinio kraštovaizdžio tvarkymo plano.

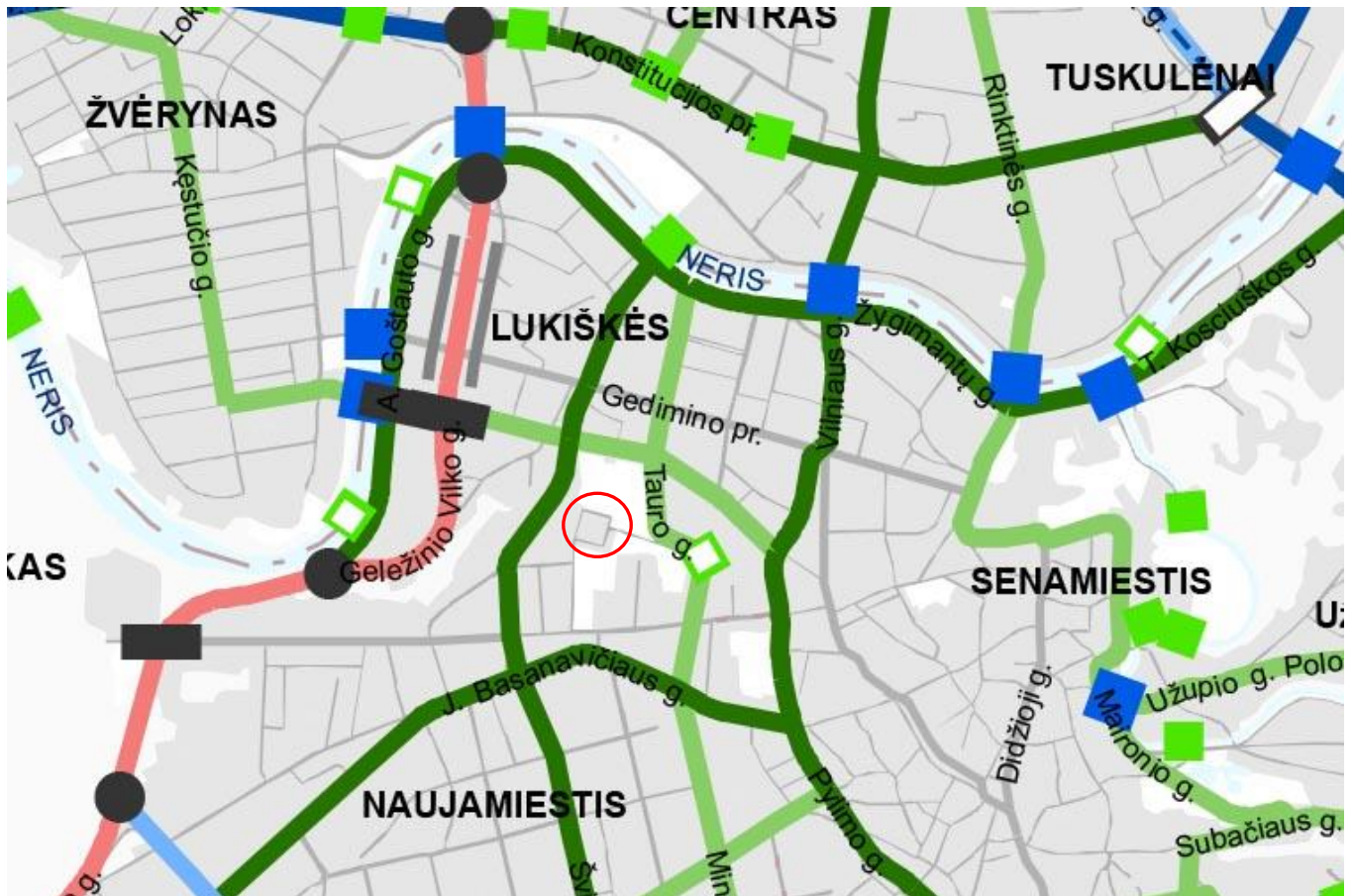
Atsižvelgiant į aukščiau išdėstytą informaciją planuojama teritorija nėra jautri aplinkos apsaugos požiūriu, joje nėra ekologiniu požiūriu vertingų objektų. Planuojama teritorija nepatenka į Europos ekologinio tinklo Natura 2000 teritoriją ar jai artimą aplinką bei kitas saugomas gamtines teritorijas.

2.15. Susisiekimas

Planuojama teritorija yra Naujamiesčio rajono įtakos zonoje šalia V. Mykoliaičio - Putino gatvės. Nagrinėjamoje teritorijoje aukščiausia gatvės kategorija suteikta Vinco Kudirkos g. - C, Tauro g., Pamėnkalnio g. - C, M. Valančiaus g., V. Mykoliaičio-Putino, K. Kalinausko, privažiavimas nuo Tauro gatvės - D kategorija. Transporto eismo intensyvumas šiose gatvėse siekia: Vinco Kudirkos g. - 2360 aut./h, Tauro g. -1100 aut./h, Pamėnkalnio g. -1525 aut./h, M. Valančiaus ir V. Mykoliaičio-Putino g. – 260 aut./h, K. Kalinausko g. – 575-760 aut./h, privažiavimas nuo Tauro g. - 120 aut./h. Didžiausias transporto eismo intensyvumas miesto centrinėje dalyje yra Geležinio Vilko gatvėje ir siekia net 6410 aut./h. Kadangi ši transporto arterija jungia su visais pagrindiniais miesto rajonais ir užmiesčio keliais, tai didelė tikimybė, kad dauguma planuojamos teritorijos lankytojų naudosis šia gatve ir per Jasinskio, Gedimino pr., Pamėnkalnio gatves pateks į numatomas stovėjimo vietas šalia Pamėnkalnio ir Tauro gatvių.



13 pav. Transporto rytinio piko srautas aplinkinėje teritorijoje 2018 m.

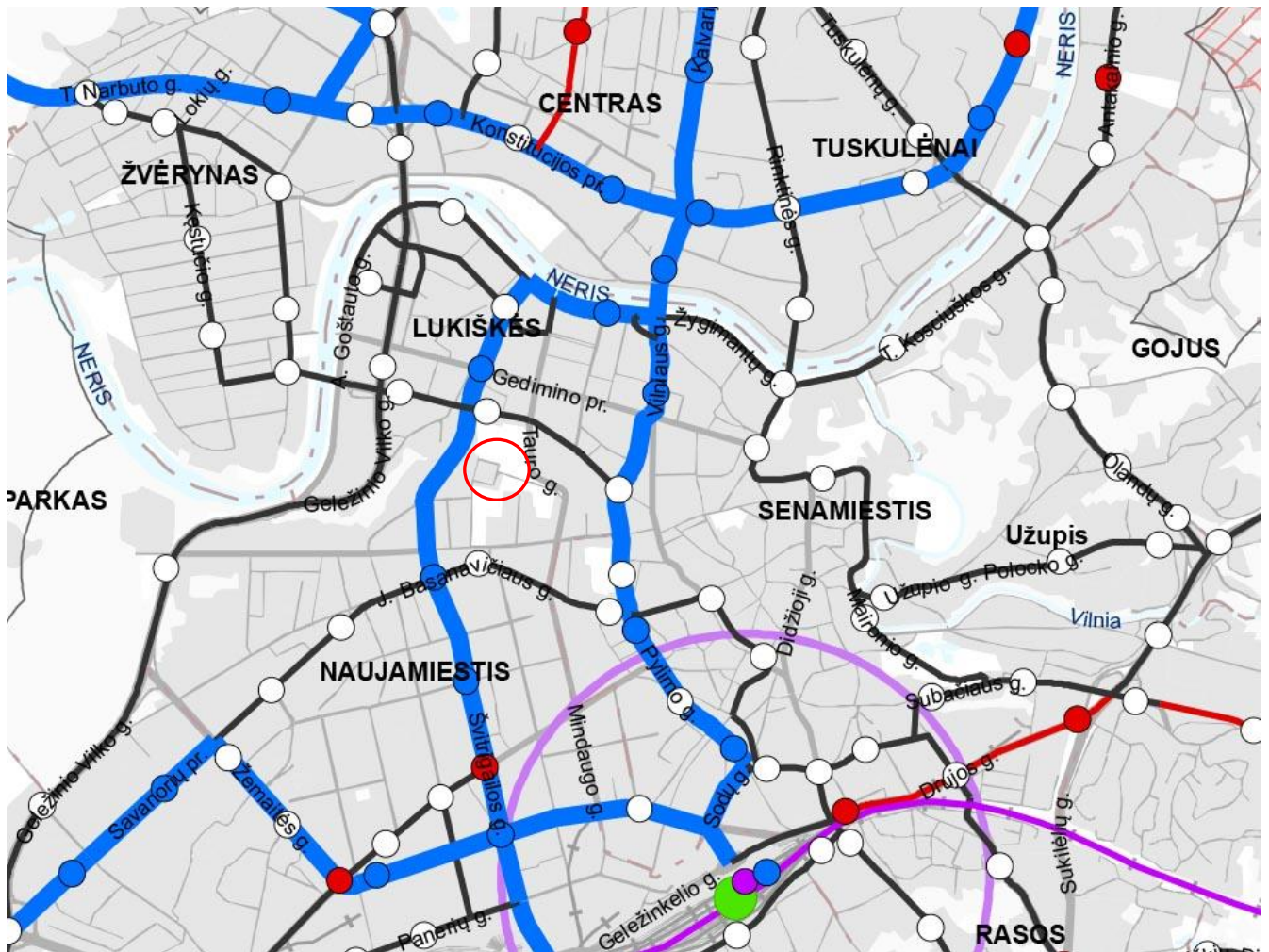


SUTARTINIAI ŽENKLAI

- — — — — Esamas / planuojamas magistralinis kelias
- — — — — Esamas / planuojamas krašto kelias
- — — — — Užmiesčio magistralinis, krašto, rajoninis kelias / gatvė
- — — — — Esama / planuojama A kategorijos gatvė (didesnės svarbos)
- — — — — Esama / planuojama A kategorijos gatvė
- — — — — Esama / planuojama B kategorijos gatvė (didesnės svarbos)
- — — — — Esama / planuojama B kategorijos gatvė su skiriamąja juosta
- — — — — Esama / planuojama B kategorijos gatvė be skiriamosios juostos
- — — — — Esama / planuojama C kategorijos gatvė (didesnės svarbos)
- — — — — Esama / planuojama C kategorijos gatvė
- — — — — Magistralinio geležinkelio linija

- □ Esama / planuojama statyti skirtingų lygių pėsčiųjų ir dviratininkų pervaža, tiltas, perkėla
- □ Esamas / planuojamas transporto tiltas
- ○ Esamas / planuojamas skirtingo lygio transporto mazgas
- □ Esamas / planuojamas transporto viadukas ar tunelinis pravažiavimas
- □ Esama / planuojama geležinkelio estakada
- — — — — Transporto tunelis

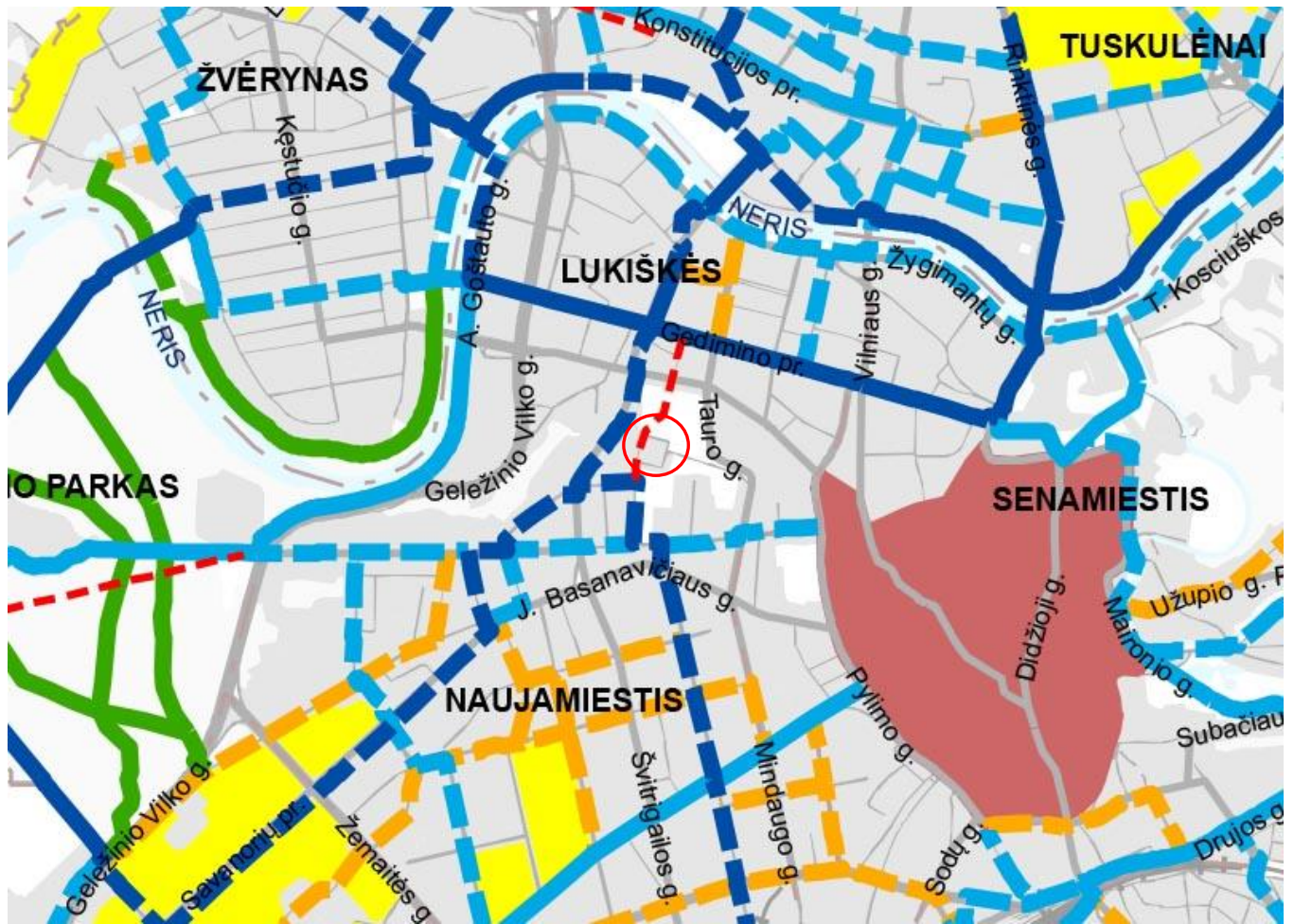
14 pav. Ištrauka iš Vilniaus miesto bendrojo plano Gatvių kategorijų schemos










SUTARTINIAI ŽENKLAI

- Rekomenduojama naujos viešojo transporto rūšies trasa (NVTR)
- Geležinkelio maršrutas
- Esama viešojo transporto linija
- Rekomenduojama nauja viešojo transporto trasa
- Rekomenduojama naujos viešojo transporto rūšies stotelė
- Geležinkelio esama stotis, stotelė
- Esama viešojo transporto stotelė
- Rekomenduojama nauja viešojo transporto stotelė
- Esama viešojo transporto aptarnaujama teritorija
- Papildoma numatoma viešojo transporto aptarnaujama teritorija
- Keleivių terminalas

15 pav. Ištrauka iš Vilniaus miesto bendrojo plano Viešojo transporto maršrutinio tinklo Plėtros schemos



SUTARTINIAI ŽENKLAI

-  Esamos / planuojamos pagrindinės - magistralinės (E) dviračių trasos
-  Esamos / planuojamos pagrindinės - tarprajoninės (E) dviračių trasos
-  Esamos / planuojamos pagrindinės rekreacinės (E) dviračių trasos
-  Esamos / planuojamos vietinės (F) dviračių trasos
-  Planuojamas lynų keltuvas
-  Specializuoto rajono ir senamiesčio netranzitinė zona
-  Daugiaaukščio gyvenamojo rajono netranzitinė zona

16 pav. Ištrauka iš Vilniaus miesto bendrojo plano Dviračių takų tinklo schemos

2.16. Lauko inžineriniai tinklai

Visoje teritorijoje užtikrintas aprūpinamas geriamu vandeniu iš centralizuotų miesto tinklų, buitinės, lietaus nuotekos surenkamos ir tvarkomos centralizuotu būdu.

Pagal Vilniaus miesto šilumos ūkio specialųjį planą planuojama teritorija patenka į centralizuoto šildymo zoną.

Esamiems inžineriniams tinklams, vadovaujantis Lietuvos Respublikos Specialiųjų žemės naudojimo sąlygų įstatymu, yra nustatytos apsaugos zonos:

3 lentelė. Inžinerinių tinklų apsaugos zonos

1.	Esami aukštos įtampos elektros kabeliai. Apsaugos zona – žemės juosta, kurios plotis po 1 metrą nuo linijos konstrukcijų kraštinių taškų.
2.	Esamas žemos įtampos elektros kabelis. Apsaugos zona – žemės juosta, kurios plotis po 1 metrą nuo linijos konstrukcijų kraštinių taškų
3.	Esamas ryšių kabelis. Apsaugos zona - žemės juosta, kurios plotis po 2 metrus abipus požeminio kabelio trasos arba orinės linijos kraštinių laidų.
4.	Esamas vandentiekio vamzdis. Apsaugos zona, kai vandentiekio, lietaus ir fekalinės kanalizacijos tinklai ir įrenginiai įrengiami iki 2,5 metro gylyje, yra žemės juosta po 2,5 metro nuo vamzdyno ašies. Vandentiekio, lietaus, fekalinės kanalizacijos tinklų ir įrenginių apsaugos zona, kai vandentiekio, lietaus, fekalinės kanalizacijos tinklai ir įrenginiai įrengiami giliau kaip 2,5 metro, yra žemės juosta po 5 metrus nuo vamzdynų ašies. Magistralinių vamzdynų, kurių skersmuo yra 400 milimetrų ir didesnis, apsaugos zona yra žemės juosta po 10 metrų nuo vamzdynų ašies.
5.	Esama fekalinė kanalizacija. Apsaugos zona, kai vandentiekio, lietaus ir fekalinės kanalizacijos tinklai ir įrenginiai įrengiami iki 2,5 metro gylyje, yra žemės juosta po 2,5 metro nuo vamzdyno ašies. Vandentiekio, lietaus, fekalinės kanalizacijos tinklų ir įrenginių apsaugos zona, kai vandentiekio, lietaus, fekalinės kanalizacijos tinklai ir įrenginiai įrengiami giliau kaip 2,5 metro, yra žemės juosta po 5 metrus nuo vamzdynų ašies. Magistralinių vamzdynų, kurių skersmuo yra 400 milimetrų ir didesnis, apsaugos zona yra žemės juosta po 10 metrų nuo vamzdynų ašies.
6.	Esama lietaus kanalizacija. Apsaugos zona, kai vandentiekio, lietaus ir fekalinės kanalizacijos tinklai ir įrenginiai įrengiami iki 2,5 metro gylyje, yra žemės juosta po 2,5 metro nuo vamzdyno ašies. Vandentiekio, lietaus, fekalinės kanalizacijos tinklų ir įrenginių apsaugos zona, kai vandentiekio, lietaus, fekalinės kanalizacijos tinklai ir įrenginiai įrengiami giliau kaip 2,5 metro, yra žemės juosta po 5 metrus nuo vamzdynų ašies. Magistralinių vamzdynų, kurių skersmuo yra 400 milimetrų ir didesnis, apsaugos zona yra žemės juosta po 10 metrų nuo vamzdynų ašies.
7.	Esamas šilumotiekis. Apsaugos zona yra žemės juosta, kurios plotis po 5 metrus nuo kanalo (vamzdyno) kraštų, kameros išorinės sienos.

3. SPRENDINIAI

3.1. Įvadas

2019 metais vykusio tarptautinio architektūrinio konkurso metu buvo pasiūlyta beveik 250 Nacionalinės koncertų salės ant Tauro kalno idėjų. Konkurso nugalėtoja paskelbta įmonės iš Ispanijos „Arquivio architects“ pasiūlyta idėja. Konkursą laimėjusi Nacionalinės koncertų salės koncepcija – objektą kuo natūraliau įlieti į aplink esančią unikalią aplinką. Architektai pasiūlė ant Tauro kalno statyti keletą atskirų statinio dalių, kurias apjungtų atviras cokolinis aukštas, sukurtas „žalioji koridorius“. Viršutinė kalno dalis atveria miestui ir upei, trys tūriai ir naujos aikštės projekte aiškiai ir tinkamai perteikia išsamų ryšį tarp miesto ir vidaus erdvių, taip sukuriant išskirtinomis savybėmis pasižyminčias erdves visiems Vilniaus gyventojams ir miesto svečiams. Nacionalinės koncertų salės komplekso viešosios erdvės darniai susijungia su Liuteronų sodo teritorija (Vilniaus evangelikų senųjų kapinių kompleksas) bei Tauro kalno parko rekreacinė zona.

Detaliojo plano sprendiniai derinami su architektūrinio konkurso nugalėtojo pasiūlytos idėjos pagrindu rengiamais projektinių pasiūlymų sprendiniais. Tuo būdu siekiama sudaryti prielaidas tolesniam teritorijos tvarkymui, numatyto Nacionalinės koncertų salės - Tautos namų komplekso realizavimui.

Detaliojo plano sprendiniais:

- Išlaikomi esama sklypo pagrindinė tikslinė žemės naudojimo paskirtis, esami žemės naudojimo būdai;
- Siekiant tiksliau apibrėžti maksimalų leidžiamą aukštį teritorijoje išskiriamos dvi reglamentinės zonos „01.1“ ir „01.2“;
- Pagal architektūrinio konkurso nugalėtojo projekto duomenis reglamentuojamos užstatymo zonos ribos;
- Nustatoma rekomenduojama priklausomųjų želdinių išdėstymo zona;
- Nustatomi kiti teritorijos naudojimo reglamentai.

Formuojant teritorijos užstatymo struktūrą ir rodiklius, vadovautasi:

- Esamos žemėnaudos analize, registru centre registruotų sklypų ribomis;
- Kvartalų ribojančių gatvių raudonosiomis linijomis;
- Galiojančiais teritorijų planavimo dokumentais (detalieji, sklypų ribų, specialieji planai atskiriems kvartalams ar sklypams, kiti teritorijų planavimo dokumentai);
- Saugomų teritorijų ribomis ir joms nustatytais reikalavimais;
- Tarptautinio architektūrinio konkurso metu išrinktos geriausios idėjos pagrindu ruošiamų projektinių pasiūlymų medžiaga (autoriai: „Arquivio architects“, „Cloud architektai“).

Šiais detaliojo plano sprendiniais projektuojamas (siūlomi nustatyti) servitutas (pažymėtas numeriu detaliojo plano pagrindiniame brėžinyje) - „01S1“ inžineriniams tinklams pakloti, servitutas, suteikiantis teisę tiesti, aptarnauti ir naudoti požemines komunikacijas (tarnaujantis daiktas);

Projektuojamas servitutas pagal Žemės įstatymo 23 straipsnio 2 dalies nuostatas nustatytini administraciniu aktu - Nacionalinės žemės tarnybos prie Žemės ūkio ministerijos teritorinio skyriaus vedėjo sprendimu.

3.2. Teritorijos naudojimo reglamentavimas

Detaliajame plane taip pat nustatyti bendrieji reglamentai ir pastabos detaliojo plano sprendinių realizavimui:

1. Kai pastato aukštis didesnis nei 8,5 m, pastatas nuo sklypo ribos (išskyrus susisiekimo komunikacijų koridorių sklypus) turi būti atitraukiamas po 0,5 m kiekvienam papildomam 1 m aukščio. Šis atstumas gali būti

mažinamas išlaikant insoliacijos, gaisrinės saugos ir kitus reikalavimus ir gavus kaimyninio sklypo savininko ar valdytojo sutikimą raštu.

2. Planuojant statinius turi būti išlaikomi gretimuose sklypuose esantiems ar statomiems pastatams atitinkamuose teisės aktuose tos paskirties pastatams nustatyti natūralaus apšvietimo reikalavimai.

3. Rengiant techninį projektą, projektuojant privažiavimus prie pastatų, vadovautis Priešgaisrinės apsaugos ir gelbėjimo departamento prie Vidaus reikalų ministerijos direktoriaus 2010-12-07 įsakymu Nr.1-338 „Gaisrinės saugos pagrindiniai reikalavimai“, Priešgaisrinės apsaugos ir gelbėjimo departamento prie Vidaus reikalų ministerijos direktoriaus 2005-02-18 įsakymu Nr. 64 (2010-07-27 įsakymo Nr.1-223 redakcija) Bendrosios gaisrinės saugos taisyklės.

4. Projektuojant pastatą mažesniu atstumu nei 3 m iki gretimo sklypo ribos (išskyrus susisiekimo komunikacijų koridorių sklypus), būtina gauti gretimo sklypo savininko ar valdytojo raštišką sutikimą.

5. Žemės sklypo valdytojas yra atsakingas už atliekų išvežimą ir tvarkymą iš jam priskirto žemės sklypo. Techninio projekto rengimo metu privalu numatyti atliekų surinkimo aikštelės vietą žemės sklype.

6. Teritorijoje esančių medžių kirtimas ar persodinimas galimas rengiant techninį projektą, įvertinus planuojamų statinių išdėstymą ir atlikus medžių vertinimą vadovaujantis LR Aplinkos ministro 2008-01-030 įsakymu Nr.D1-87 „Dėl saugotinių medžių ir krūmų kirtimo, persodinimo ar kitokio pašalinimo atvejų, šių darbų vykdymo ir leidimų šiems darbams išdavimo, medžių ir krūmų vertės atlyginimo tvarkos Aprašo patvirtinimo“.

7. Detaliojo plano sprendiniuose pažymėtoje užstatymo zonoje, galima statyti tik iškėlus esamus inžinerinius tinklus. Neiškėlus ir / ar nepertvarkius inžinerinių tinklų, statyba šioje zonoje negalima.

Teritorijos naudojimo reglamentai pagal detaliojo plano pagrindiniame brėžinyje nurodytą numeraciją pateikiami 4 lentelėje.

4 lentelė. Detaliojo plano teritorijos naudojimo reglamentai

Sklypas Nr. 01	
Teritorijos plotas (m ²)	7240
Teritorijoje esantys žemės sklypai	Žemės sklypą kadastro Nr. 0101/0054:327
Privalomieji teritorijos naudojimo reglamentai	
Žemės naudojimo paskirtis	Kitos paskirties žemė (KT)
Žemės naudojimo būdas	Visuomeninės paskirties teritorijos; Bendro naudojimo (miestų, miestelių ir kaimų ar savivaldybių bendro naudojimo) teritorijos
Leistinas pastatų aukštis (metrais)	25 m
Altitudė	159 m
Užstatymo tankis	50 %
Užstatymo intensyvumas	1,0
Užstatymo tipas	Atskirai stovintys pastatai
Priklausomųjų želdynų ir želdynų teritorijų dalys	15 %
Papildomi teritorijos naudojimo reglamentai	
Pastatų aukštų skaičius (nuo - iki)	nenustatoma
Statinių paskirtys	Negyvenamieji kultūros paskirties pastatai. Pagrindinės ūkinės veiklos aptarnavimui skirti transporto paskirties pastatai ir garažų paskirties pastatai, kiti inžineriniai statiniai, elektroninių ryšių infrastruktūros ir inžinerinių tinklų maitinimo šaltinių statiniai.
Kiti reglamentai	Specialiosios žemės ir miško naudojimo sąlygos: <ul style="list-style-type: none"> · Viešųjų ryšių tinklų elektroninių ryšių infrastruktūros apsaugos zonos (III skyrius, vienuoliktasis skirsnis); · Elektros tinklų apsaugos zonos (III skyrius, ketvirtasis skirsnis); · Šilumos perdavimo tinklų apsaugos zonos (III skyrius, dvyliktasis skirsnis); · Kultūros paveldo objektų ir vietovių teritorijos, jų apsaugos zonos (V skyrius, pirmasis skirsnis); · Vandens tiekimo ir nuotekų, paviršinių nuotekų tvarkymo infrastruktūros apsaugos zonos (III skyrius, dešimtas skirsnis); · Aerodromo apsaugos zonos (III skyrius, pirmasis skirsnis);
Reglamentinė zona 01.1	
Reglamentinės zonos plotas (m ²)	15759
Leistinas pastatų aukštis (metrais)	25 m

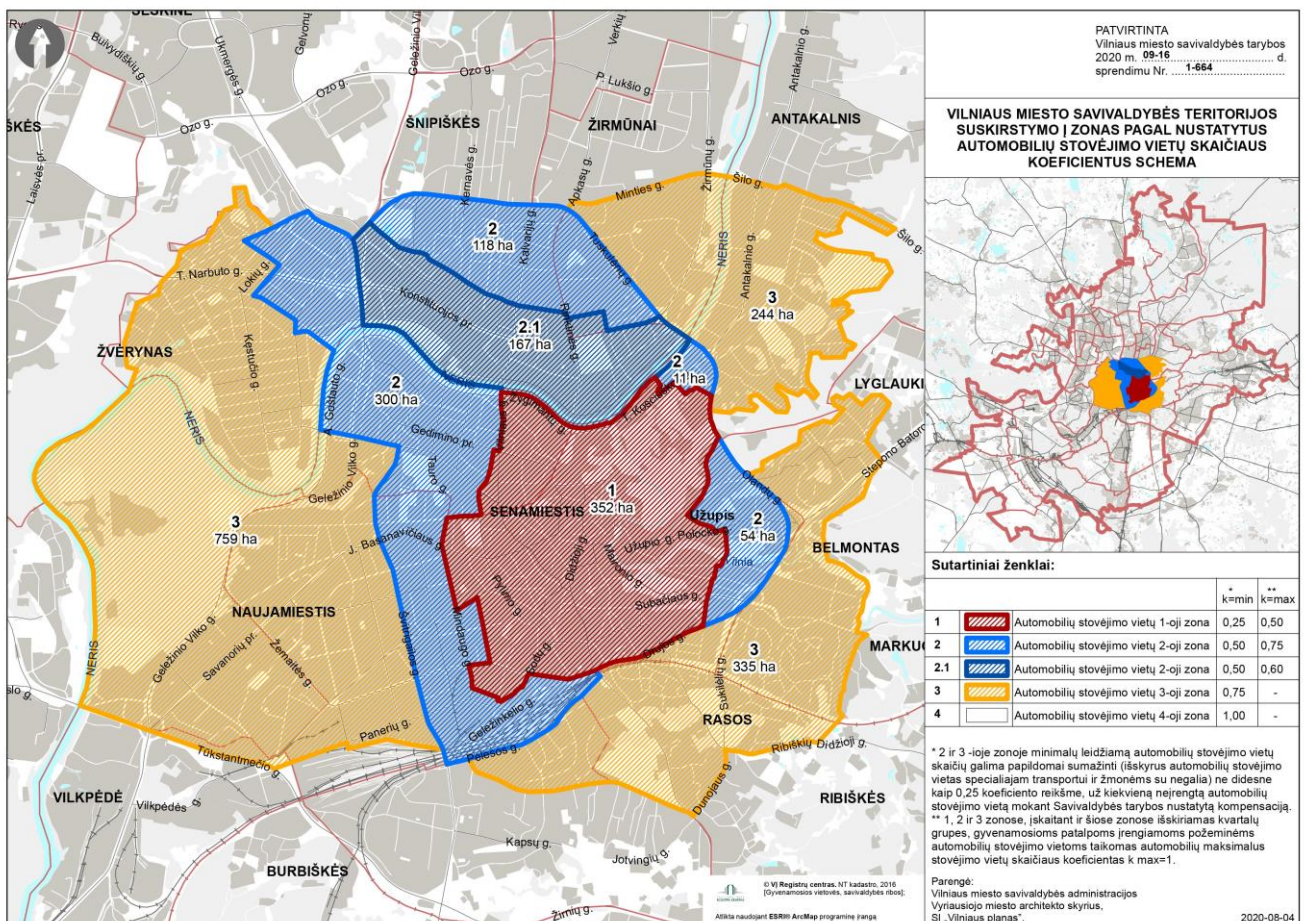
Altitudė	159 m
Užstatymo tankis	45 %
Užstatymo intensyvumas	1,0
Reglamentinė zona 01.2	
Reglamentinės zonos plotas (m ²)	4407
Leistinas pastatų aukštis (metrais)	17 m
Altitudė	150 m
Užstatymo tankis	82 %
Užstatymo intensyvumas	1,0
Servitutas 01S1	
Servituto plotas	4073
Kiti reglamentai	Servitutas – teisė tiesti požemines ir antžemines komunikacijas (tarnaujantis daiktas); Servitutas – teisė aptarnauti požemines ir antžemines komunikacijas (tarnaujantis daiktas); Servitutas – teisė naudoti požemines ir antžemines komunikacijas (tarnaujantis daiktas).

3.3. Susisiekimo dalis

Detaliojo plano sprendiniais atsisakoma tranzitinio transporto eismo galimybės per planuojamą teritoriją nuo V. Mykolaičio-Putino g. ir esamo privažiavimo nuo Tauro gatvės.

Į planuojamą teritoriją numatomas lengvojo transporto patekimas nuo V. Mykolaičio-Putino gatvės. Vertinama, kad tai labiau reprezentuojanti vieta atvykti – ši prieiga turi baigtis žiedine sankryža, skirta greitam išlaipinimui arba taksi sustojimui. Koncertų Salės darbuotojų patekimas savo lengvuoju transportu numatomas iš V. Mykolaičio – Putino gatvės pusės, nes čia numatytas įvažiavimas į ~54 vietų požeminę automobilių stovėjimo aikštelę. Tauro gatvė yra aktyvesnė vienos krypties gatvė (C kategorija), kylanti į Tauro kalną. Ši gatvė būtų naudojama autobusų bei pagalbino transporto, reikalingo Nacionalinės koncertų Salės priežiūrai, sunkvežimiams, gabenantiems pasirodymų įrangą, prieigai (iki 12 metrų).

Pagal Vilniaus miesto darnaus judumo planą miesto centrinėje dalyje ir senamiestyje palaiptis turi būti atsisakoma automobilių transporto (išskyrus specialųjį, aprūpinimo, vietos gyventojų transportą ir pan.). Miesto centrinėje dalyje ir senamiestyje turi būti teikiamas prioritetas susisiekimui pėsčiomis, dviračiais ir viešuoju transportu, todėl susisiekimas nuosavais automobiliais turi būti ribojamas padidintu parkavimo mokesčiu ir sumažintų stovėjimo vietų skaičiumi (suteikiant galimybę palikti savo asmeninį transportą automobilių stovėjimo aikštelėse miesto centrinės dalies, senamiesčio prieigose). Besiribojančioje teritorijoje bei pačiame sklype nėra galimybių įrengti naujas automobilių stovėjimo aikšteles aplinkinių želdynų sąskaita.



16 pav. Vilniaus miesto savivaldybės teritorijos suskirstymo į zonas pagal nustatytus automobilių stovėjimo vietų skaičiaus koeficientus schema, patvirtinta 2020 m. rugsėjo 16 d. Vilniaus miesto tarybos sprendimu Nr. 1-664

Pagal Statybos techninio reglamento STR 2.06.04:2014 „Gatvės ir vietinės reikšmės keliai. Bendrieji reikalavimai“ 108.1. punktą ir Vilniaus miesto savivaldybės teritorijos suskirstymo į zonas pagal nustatytus automobilių stovėjimo vietų skaičiaus koeficientus schemą (2017 m. rugpjūčio 3 d. Vilniaus miesto tarybos sprendimas Nr. A1-1352), teritorijos automobilių stovėjimo vietų poreikiui pritaikomas koeficientas 0,5.

5 Lentelė. Preliminarūs patalpų plotai ir automobilių stovėjimo vietų poreikis:

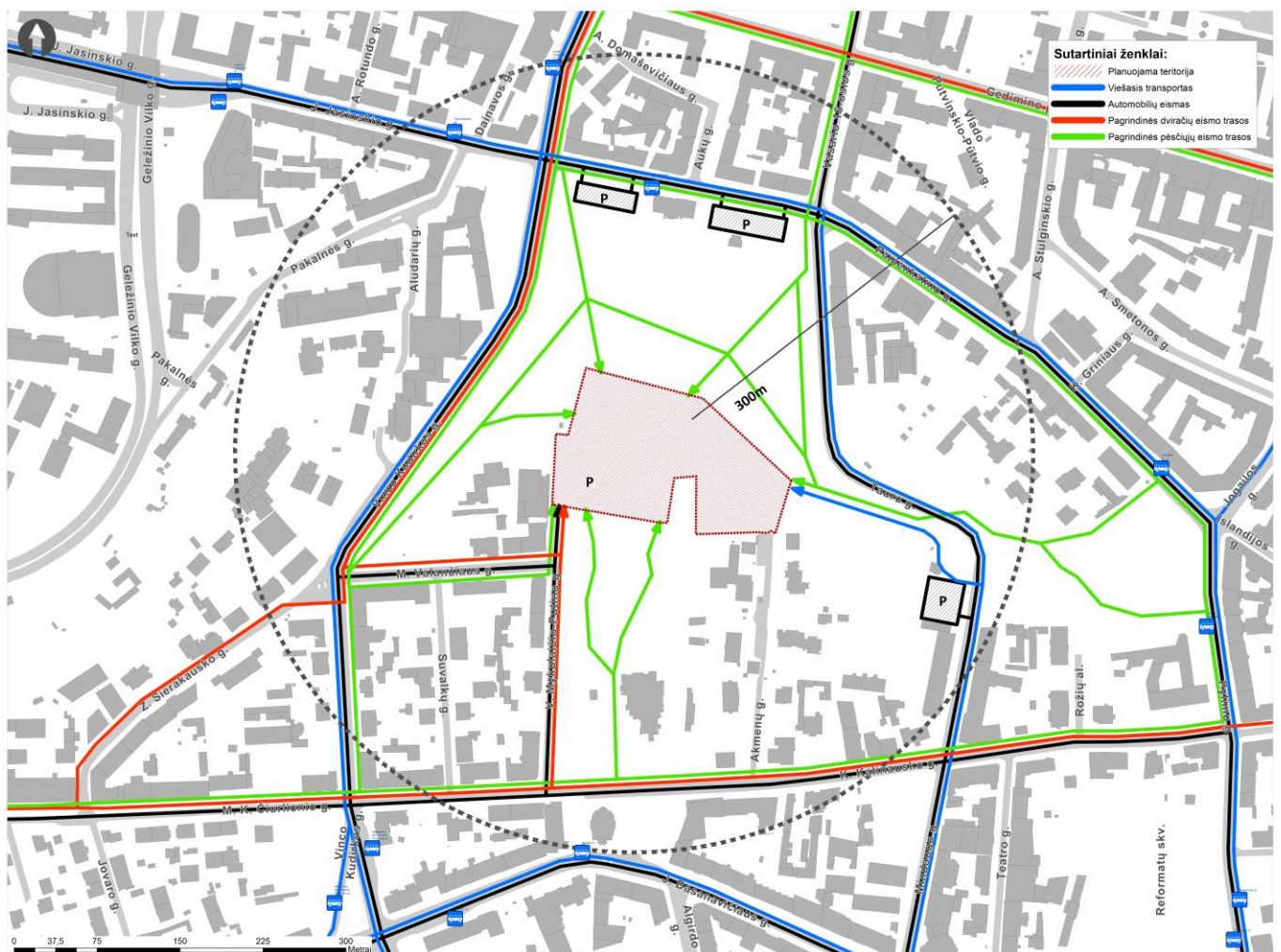
Nr.	Patalpos pavadinimas	Reikalavimas	Kiekis	Automobilių stovėjimo vietų poreikis pagal STR2.06.04:2014	Automobilių stovėjimo vietų poreikis pritaikius koeficientą 0,5
	8. Kultūros paskirties pastatai				
1.	8.1 Teatrai, konferencijų, koncertų salės, kino teatrai	1 vieta 10 m ² salės ploto	3156 kv.m.	316	158
2.	8.2 Muziejai, meno galerijos, parodų rūmai	1 vieta 40 m ² salės ploto	330 kv.m.	9	5
3.	7. Maitinimo paskirties pastatai	1 vieta 15 m ² salės ploto	843 kv.m	57	29
			VISO	382	135

Greta planuojamos teritorijos šiuo metu yra įrengtos automobilių stovėjimo aikštelės, kurios numatomos rekonstruoti:

- Dvi aikštelės prie Pamėnkalnio g. 40, 87 stovėjimo vietų (po rekonstrukcijos);
- Aikštelė prie Tauro g. 5, 42 stovėjimo vietų (po rekonstrukcijos);

Pačioje planuojamoje teritorijoje numatoma uždara ~54 vietų automobilių saugykla, skirta pastato darbuotojams, taip pat VIP renginių svečiams, ar lankytojams / muzikantams, atvykstantiems mini autobusiukais. Taip pat skirtos vietos neįgalių lankytojų automobiliams.

Tuo būdu viso numatomos 183 automobilių stovėjimo vietos.



17 pav. Eismo organizavimo ir automobilių stovėjimo aikštelių greta planuojamos teritorijos išsidėstymo schema

Įvertinant stovėjimo vietų poreikį ir esamas automobilių stovėjimo aikšteles greta esančioje rekreacinės ar gyvenamosios paskirties teritorijoje, akivaizdu, kad esamos automobilių stovėjimo aikštelės gretimose Pamėnkalnio ir / ar Tauro gatvėse, yra pakankamo dydžio ir galėtų aptarnauti visuomeninį pastatą, išlaikant iki 300 metrų atstumą iki planuojamos teritorijos. Detaliojo plano sprendiniais nekeičiamas esamų automobilių stovėjimo aikštelių išdėstymas ir esamos įvažiavimų-išvažiavimų vietos. Tautos namų pastato techninio projekto metu privaloma užtikrinti normatyvinį automobilių stovėjimo vietų skaičių pagal statybos techninių reglamentų ir kitų teisės aktų reikalavimus.

Prie numatomo visuomeninio objekto turi būti įrengtos vietos žmonėms su negalia pagal STR 2.03.01:2001 „Statiniai ir teritorijos. Reikalavimai žmonių su negalia reikmėms“ reikalavimus.

Atstumas nuo toliausiai esančios žmonėms su negalia skirtos automobilio stovėjimo vietos iki pagrindinio įėjimo į pastatą neviršija 60 m. Taip pat, ne toliau kaip 30 m iki pagrindinio įėjimo į planuojamą pastatą turi būti įrengta išlipimo aikštelė, pritaikyta žmonėms su negalia.

Nacionalinė Koncertų Salė gali būti pasiekama dviračiais nuo abiejų – M. Valančiaus / V. Mykoliaičio – Putino ar Tauro gatvių. Susisiekimui užtikrinti ir miesto kelionių struktūros realizavimui svarbus nuoseklaus dviračių takų tinklo vystymas, ypatingą dėmesį teikiant trūkstantoms tinklo grandims. Šiuo metu planuojamas magistralinis dviračių takas iš Naujamiesčio Algirdo gatve į miesto istorinį ir naująjį centrą yra išdėstytas greta planuojamos teritorijos – numatomas V. Mykoliaičio –Putino ir M. Valančiaus gatvėse.

Kultūros paskirties statiniams privalomas dviračių stovėjimo vietų skaičius skaičiuojamas vadovaujantis Statybos techniniu reglamentu STR 2.06.04:2014 „Gatvės ir vietinės reikšmės keliai. Bendrieji reikalavimai“.

6 Lentelė. Preliminarūs patalpų plotai ir automobilių stovėjimo vietų poreikis:

Nr.	Patalpos pavadinimas	Reikalavimas	Kiekis	Dviračių stovėjimo vietų poreikis pagal STR2.06.04:2014
	9. Kultūros paskirties pastatai			
1.	9.1 teatrai, koncertų salės, kino teatrai	1 vieta 85 m ² pagrindinio ploto	8495 kv.m.	100

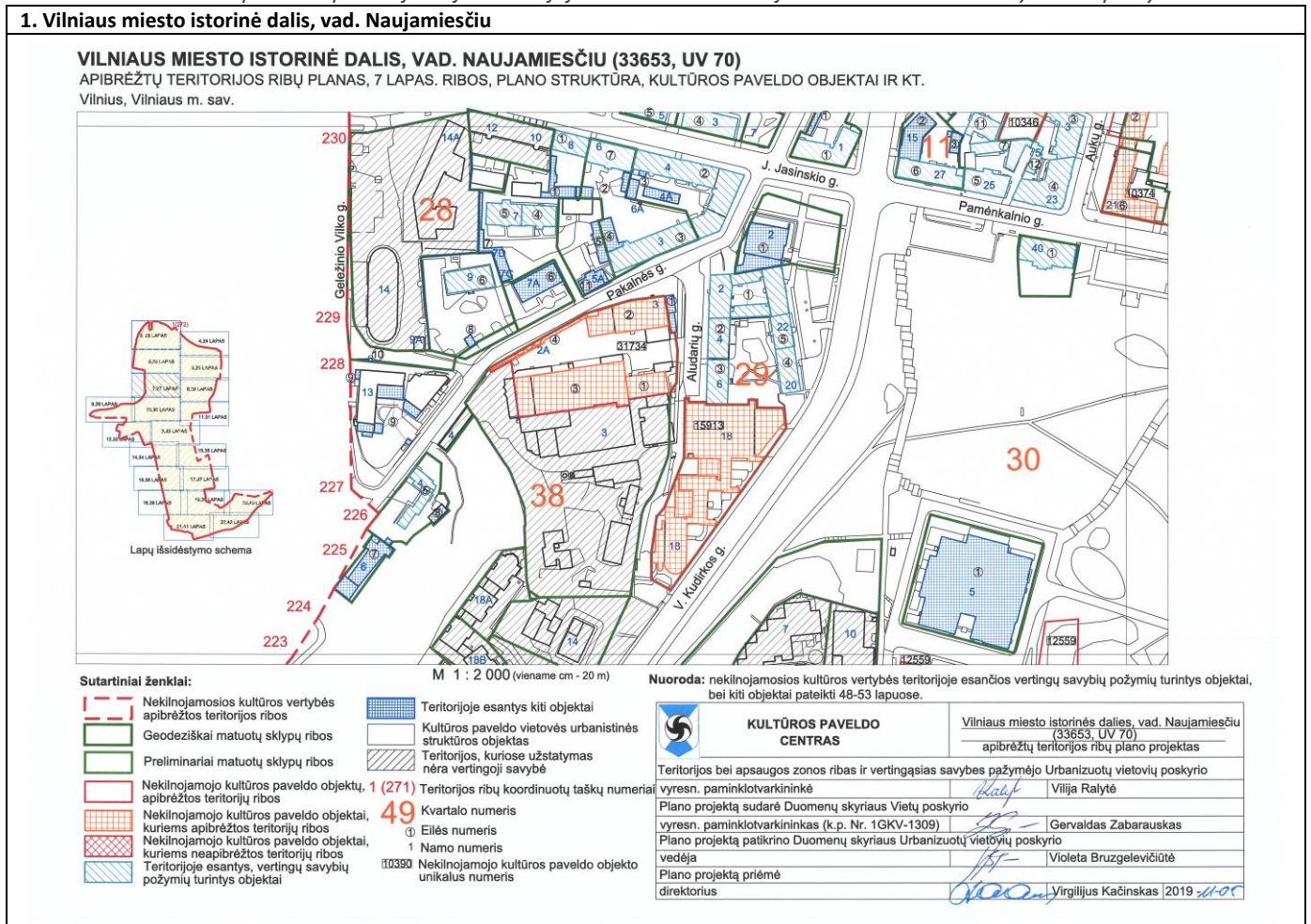
Atitinkamas dviračių stovėjimo vietų skaičius turi būti numatytas rengiant pastato techninį projektą.

Pėsčiųjų patekimas į Nacionalinę Koncertų Salę „Tautos namai“ yra planuojamas iš įvairių pusių. Atsižvelgiant į tai, kad pėstieji greičiausiai atvyks viešuoju transportu, pagrindiniai prieigos takai numatomi nuo kalvos papėdės, kur yra Pamėnkalnio ir Juozo - Tumo Vaižganto viešojo transporto stotelės (~300, atstumu nuo planuojamos teritorijos), ir nuo viršutinės kalvos terasos, kur yra Algirdo ir M.K. Čiurlionio stotelės (~350 m atstumu nuo planuojamos teritorijos). Patogesniam pėsčiųjų eismui ir patekimui prie numatomo Nacionalinės koncertų salės komplekso turėtų būti pertvarkyti takai ir laiptai Tauro kalno parke. Kartu tvarkomi pietinėje pusėje su planuojama teritorija besiribojančio Liuteronų sodo pėsčiųjų takai. Į numatytą teritoriją galima patekti ir šalutiniais takais iš vakarinės ir rytinės sklypo pusių (žiūr. 17 pav.)

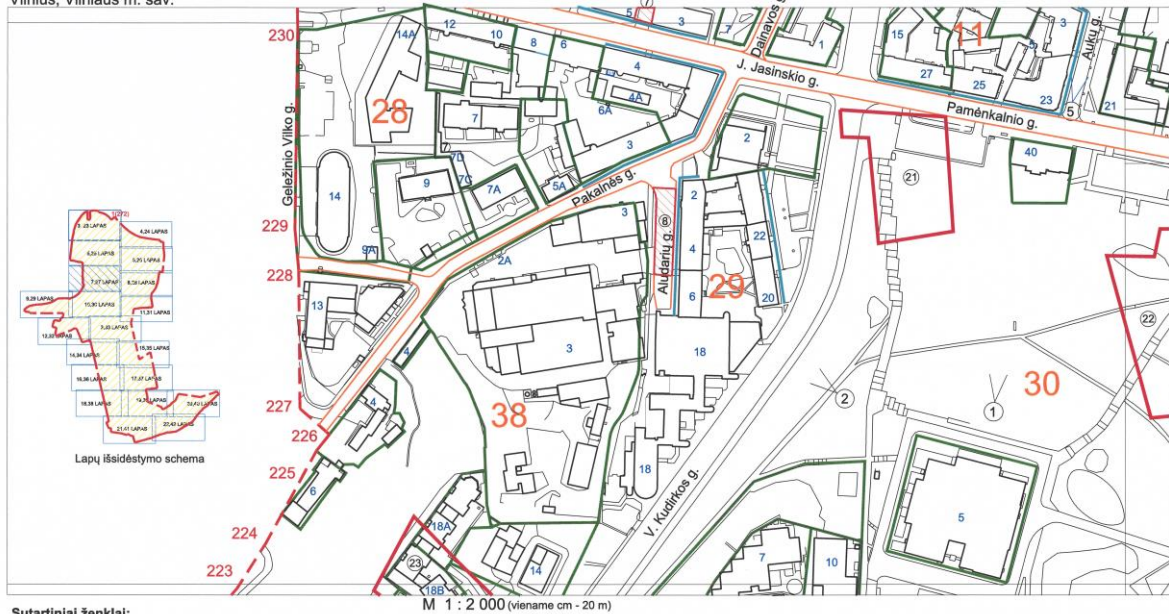
3.4. Kultūros paveldo vertybių dalis. Poveikis nekilnojamosioms kultūros vertybėms

Nekilnojamųjų kultūros vertybių planuojamoje teritorijoje vertingosios savybės ir detaliojo plano sprendinių numatomas poveikis vertingosioms savybėms pateikiami 7 lentelėje. Vertybių vertingosios savybės nurodytos vadovaujantis Nekilnojamojo kultūros paveldo vertybių registro duomenimis (tekstas ir numeracija analogiški pateiktiems registre). Vertingosios savybės Vilniaus senamiesčio vizualinės apsaugos pozoniui nenustatomos.

7 lentelė. Galimo poveikio planuojamoje teritorijoje esančioms nekilnojamosioms kultūros vertybėms aprašymas



VILNIAUS MIESTO ISTORINĖ DALIS, VAD. NAUJAMIESČIU (33653, UV 70)
APIBRĖŽTŲ TERITORIJOS RIBŲ PLANAS, 27 LAPAS. TŪRINĖS-ERDVINĖS STRUKTŪROS SANDARA IR KT.
 Vilnius, Vilniaus m. sav.



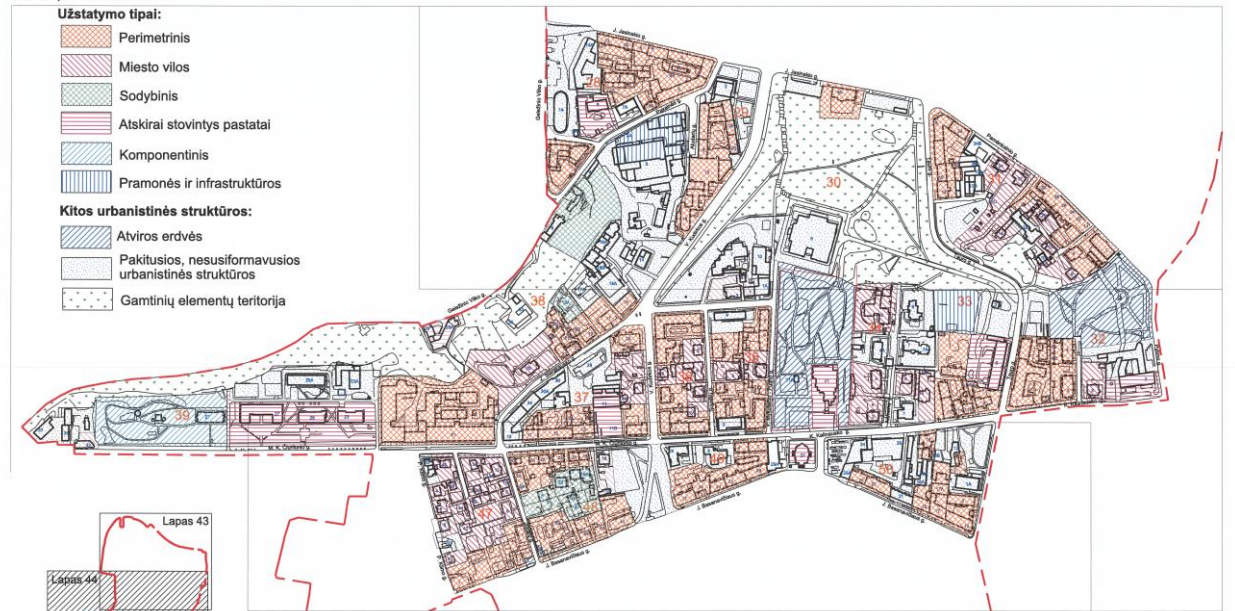
Sutartiniai ženklai:

- Nekilnojamosios kultūros vertybės apibrėžtos teritorijos ribos
- Geodeziškai matuotų sklypų ribos
- Preliminariai matuotų sklypų ribos
- Nekilnojamosios kultūros vertybės teritorijoje esančios vertingosios savybės
- Vietovietei reikšmingo buvusio užstatymo vietos
- Kelių, takų trasos
- Gatvių užstatymo išsklotinė
- 1 (271)** Teritorijos ribų koordinuotų taškų numeriai
- 49** Kvartalo numeris
- 1** Eilės numeris
- 1** Namų numeris
- Perspektyvos
- Panoramių apžvalgos taškai

Nuoroda: nekilnojamosios kultūros vertybės teritorijoje esančios vertingosios savybių pateiktos 53 lape.

KULTŪROS PAVELDO CENTRAS		Vilniaus miesto istorinės dalies, vad. Naujamiestis (33653, UV 70) apibrėžtų teritorijos ribų plano projektas
Teritorijos bei apsaugos zonos ribas ir vertingasias savybes pažymėjo Duomenų skyriaus Statinių poskyrio vyresn. paminklotvarkininkė	<i>[Signature]</i>	Aistė Ustinavičienė
Plano projektą sudarė Duomenų skyriaus Vietų poskyrio vyresn. paminklotvarkininkas (k.p. Nr. 1GKV-1309)	<i>[Signature]</i>	Gervaldas Zabarauskas
Plano projektą patikrino Duomenų skyriaus Statinių poskyrio vedėja	<i>[Signature]</i>	Indrė Kačinskaitė
Plano projektą priėmė direktorius	<i>[Signature]</i>	Virgilijus Kačinskas 2019-11-05

VILNIAUS MIESTO ISTORINĖ DALIS, VAD. NAUJAMIESČIU (33653, UV 70)
APIBRĖŽTŲ TERITORIJOS RIBŲ PLANAS, 44 LAPAS. UŽSTATYMO TIPAI
 Vilnius, Vilniaus m. sav.



- Užstatymo tipai:**
- Perimetrinis
 - Miesto vilos
 - Sodybinis
 - Atskirai stovintys pastatai
 - Komponentinis
 - Pramonės ir infrastruktūros
- Kitos urbanistinės struktūros:**
- Atviros erdvės
 - Pakitusios, nesusiformavusios urbanistinės struktūros
 - Gamtinių elementų teritorija

M 1 : 5000 (viename cm - 50 m)

Sutartiniai ženklai:

- Nekilnojamosios kultūros vertybės apibrėžtos teritorijos ribos
- 49** Kvartalo numeris
- 1** Namų numeris

KULTŪROS PAVELDO CENTRAS		Vilniaus miesto istorinės dalies, vad. Naujamiestis (33653, UV 70) apibrėžtų teritorijos ribų plano projektas
Teritorijos bei apsaugos zonos ribas ir vertingasias savybes pažymėjo Duomenų skyriaus Statinių poskyrio vyresn. paminklotvarkininkė	<i>[Signature]</i>	Aistė Ustinavičienė
Plano projektą sudarė Duomenų skyriaus Vietų poskyrio vyresn. paminklotvarkininkas (k.p. Nr. 1GKV-1309)	<i>[Signature]</i>	Gervaldas Zabarauskas
Plano projektą patikrino Duomenų skyriaus Statinių poskyrio vedėja	<i>[Signature]</i>	Indrė Kačinskaitė
Plano projektą priėmė direktorius	<i>[Signature]</i>	Virgilijus Kačinskas 2019-11-05



Priedas Nr. 4, panorama 1. Lukiškių panorama nuo Tauro kalno



Priedas Nr. 4, panorama 2. Pohuliankos V dalies panorama nuo Tauro kalno



Priedas Nr. 5. Siluetai Nr. 1, 2. Lukiškių priemiesčio Š dalies pirmo ir antro plano siluetai 1, 2 nuo dešiniojo Neries upės kranto, aikštelės prie Nacionalinės dailės galerijos



Priedas Nr. 5. Siluetai Nr. 3, 4. Lukiškių priemiesčio Š dalies pirmo ir antro plano siluetai 3, 4 nuo dešiniojo Neries upės kranto, laiptų, vedančių nuo Baltojo tilto link "Lietuvos" viešbučio

Vertingosios savybės	<p>7.2.1.5. keliai, gatvės, aikštės, įvažiavimai, pravažiavimai, takai, jų tipai, trasos, dangos - gatvių trasos: - <...> V. Mykoliaičio - Putino.</p> <p>7.2.1.7. gamtiniai elementai - kylantis į P pusę reljefas su Neries upės žemutine terasa Lukiškių priemiestyje, neužstatytais Tauro kalno Š, R ir V šlaitais, Geležinio Vilko - Pakalnės g. P, PR šlaitais, Tauro g. R šlaitu (mažiausiai pakitusi Tauro kalno dalis yra už pastato Pamėnkalnio g. Nr. 40; Tauro kalno šlaitai iš dalies pakitę - R šlaito dalis nukentėjo per Antrojo pasaulinį karą, V šlaito dalis pakeista XX a. 6-7 d-mečiuose formuojant V. Kudirkos g. naują atkarpą, Š dalies šoniniai šlaitai pakito įrengiant XX a. 6-7 d-mečiuose laiptus ir XX a. pab. automobilių stovėjimo aikšteles, kalno aukščiausia dalis pakito</p>
----------------------	--

	<p>XX a. 6-7 d-mečiuose statant Profesinių sąjungų kultūros rūmus <...> Senojo Naujamiesčio R, P dalys patenka į Vilniaus senojo miesto ir priemiesčių archeologinę vietovę, žr. Kultūros vertybių registre Vilniaus senojo miesto ir priemiesčių archeologinė vietovės 25504, A1610K vertingąsias savybes; -; TRP 1 lap.; 2019 m.);</p> <p>7.2.2. tūrinė erdvinė struktūra - nevienalytė tūrinė-erdvinė struktūra, susidedanti iš nekilnojamojo kultūros paveldo objektų, vertingųjų savybių požymių turinčių objektų, urbanistinės struktūros statinių, reikšmingų savo vieta ir tūriu, formuojančių vyraujančią šiaurinės ir centrinės dalių perimetrinį XIX a. pab.-XX a. pr. užstatymą su dominuojančiais pagrindiniais istoriniais funkciniais ir kompoziciniais centrais: <...> Tauro kalnu centrinėje dalyje.</p> <p>7.2.2.5. panoramos - Lukiškių panorama nuo Tauro kalno, sudaryta iš dominantės Šv. apaštalų Jokūbo ir Pilypo bažnyčios bei foninio užstatymo gyvenamaisiais ir visuomeniniais pastatais (išskyrus Naujamiesčio teritorijoje esančius kitus objektus; -; žr. į priedą Nr. 4, panoramą 1; TRP 27 lap.; FF Nr. 0.23, 2019 m.); Pohuliankos V dalies panorama nuo Tauro kalno (išskyrus Naujamiesčio teritorijoje esančius kitus objektus; -; žr. į priedą Nr. 4, panoramą 2; TRP 27 lap.; FF Nr. 0.24, 2019 m.);</p> <p>7.2.2.6. siluetai - Lukiškių priemiesčio Š dalies pirmo ir antro plano siluetai 1, 2 nuo dešiniojo Neries upės kranto, aikštelės prie Nacionalinės dailės galerijos, formuojami A. Goštauto g. daugiabučių gyvenamųjų namų, visuomeninių pastatų tūrių ir gatvių, atvirų erdvių želdinių, su vertikaliais pirmo plano akcentais akcentais - operos ir baleto teatro rūmais, Šv. Jokūbo ir Pilypo bažnyčia bei Mokslininkų namo kampiniu bokštu su belvederiu (siluetų apžvalgos taško Habs 103,6 m, koordinatės 581887, 6062980; -; žr. į priedą Nr. 5, siluetai 1, 2; TRP 23, 24 lap.; FF Nr. 0.5-8; 2019 m.); Lukiškių priemiesčio Š dalies pirmo ir antro plano siluetai 3, 4 nuo dešiniojo Neries upės kranto, laiptų, vedančių nuo Baltojo tilto link "Lietuvos" viešbučio, formuojami A. Goštauto g. daugiabučių gyvenamųjų namų, visuomeninių pastatų tūrių ir gatvių, atvirų erdvių želdinių, su vertikaliais pirmo plano akcentais akcentais - operos ir baleto teatro rūmais, Šv. Jokūbo ir Pilypo bažnyčia bei Mokslininkų namo kampiniu bokštu su belvederiu (siluetų apžvalgos taško Habs 99,0 m, koordinatės 582207, 6062746; -; žr. į priedą Nr. 5, siluetai 1-5; TRP 23, 24 lap.; FF Nr. 0.5-8; 2019 m.);</p>
<p>Numatomas poveikis vertingosioms savybėms</p>	<ol style="list-style-type: none"> 1) Detaliojo plano sprendiniuose išlaikoma V. Mykolaičio – Putino gatvės trasa ir danga. 2) Detaliojo plano sprendiniuose nekeičiami gamtiniai elementai: reljefas, Tauro kalno šlaitai. 3) Detaliojo plano sprendiniais neįtakojama saugoma tūrinė erdvinė struktūra su Tauro kalnu centrinėje dalyje; 4) Detaliojo plano sprendiniuose nekeičiamos saugomos panoramos, bus sudarytos sąlygos toliau apžvelgti vertingose savybėse nurodytas panoramas. 5) Sprendiniuose neviršijamas prieš tai buvusio užstatymo maksimalus aukštis, nedaroma esminė įtaka vertingose savybėje nurodytiems siluetais.
<p>2. Vilniaus senamiesčio 16073, U1P Vizualinės apsaugos pozonis</p>	
	
<p>Vertingosios savybės</p>	<p>Nenustatyta</p>
<p>Numatomas poveikis vertingosioms savybėms</p>	<p>Siekiant įvertinti detaliojo plano sprendinių vizualinį poveikį Vilniaus senamiesčio panoramoms ir perspektyvoms iš Vilniaus miesto bendrajame plane nustatytų svarbiausių Vilniaus senamiesčio apžvalgos taškų, pagal parengtus sprendinius ir architektūrinio konkurso laimėtojo pateiktą medžiagą bus atliktas 3D vaizdo į planuojamą teritoriją modeliavimas. Nekilnojamosios kultūros vertybės apsaugos zonos vizualinės apsaugos pozonyje nenumatyti aukštybiniai pastatai, neviršijamas prieš tai buvęs užstatymo maksimalus aukštis. Todėl nenumatomas poveikis, galintis pakenkti kultūros paveldo kraštovaizdžiui ar optimaliam nekilnojamojo kultūros vertybių apžvelgimui.</p>
<p>3. Vilniaus senojo miesto ir priemiesčių archeologinė vietovė</p>	

VILNIAUS SENOJO Miesto IR PRIEMIESČIŲ ARCHEOLOGINĖ VIETOVĖ (25504, A1610K)

APIBRĖŽTŲ TERITORIJOS RIBŲ PLANAS, 10 LAPAS. RIBOS IR KULTŪROS PAVELDO OBJEKTAI.

Vilniaus m., Vilniaus m. sav.



Nuoroda: visų kultūros paveldo objektų pavadinimai pateikti 14 - 17 lapuose

M 1 : 5 000 (viename cm - 50 m)

Vertingosios savybės	<p>7.2.1.6. vietai reikšmingo buvusio užstatymo (statinių grupių, kompleksų, ansamblių ir pan.) ar atskirų jo dalių (atskirų statinių) vietos - kultūrinis sluoksnis (Vilniaus senajo miesto su priemiesčiais archeologinėje vietovėje yra susiformavęs įvairaus sodrumo ir storio - kai kur virš 6 m, dažnai kelių horizontų, kultūrinis sluoksnis su medžio ir mūro statinių liekanomis, griuvenomis, grindiniais ir su archeologiniais radiniais;</p> <p>7.2.1.7. gamtiniai elementai - reljefas (Vilniaus senajo miesto ir priemiesčių archeologinės vietovės reljefas yra ir Vilniaus senamiesčio-1673, U1P, UR 1, Vilniaus miesto istorinių dalių, vad. Antakalniū-16084, UV 70, Naujamiesčiu-33653, UV 70, Rasų kolonija-16077, UV 62, UV 70 ir Žvėrynu-33652, UV 70, vertingoji savybė; -; FF Nr. 1-20; TRP; 2018 m.);</p> <p>7.4. Artimiausios kultūros paveldo objekto teritoriją ar vietovę supančios aplinkos kultūrinio kraštovaizdžio vertingosios savybės - Vilniaus senajo miesto su priemiesčiais archeologinė vietovė patenka į Vilniaus Senamiesčio - 16073, U1P, UR 1 ir Vilniaus miesto istorinių dalių, vad. Naujamiesčiu - 33653, UV 70, Antakalniū - 16084, UV 70, Rasų kolonija - 16077, UV 62, UV 70 ir Žvėrynu - 33652, UV 70, teritorijas (-; -; TRP; 2018 m.);</p>
Numatomas poveikis vertingosioms savybėms	<p>1. Nedaroma vietai reikšmingo buvusio užstatymo (statinių grupių, kompleksų, ansamblių ir pan.) ar atskirų jo dalių (atskirų statinių) vietos - kultūrinis sluoksniui, kadangi planuojamos teritorijos dalyje, patenkančios į kultūros vertybes ribas, neplanuojama pastatų statyba.</p> <p>2. Detaliojo plano sprendiniuose nekeičiami gamtiniai elementai: reljefas.</p> <p>3. Nenumatomas neigiamas poveikis artimiausios kultūros paveldo objekto teritoriją ar vietovę supančios aplinkos kultūrinio kraštovaizdžio vertingosios savybėms.</p>

3.5. Gamtinės aplinkos ir želdynų dalis

Detaliojo plano sprendiniai, kuriais visuomeninės paskirties teritorijai numatomas 50 % užstatymo tankis, atitinka Gamtinio karkaso nuostatų, patvirtintų Aplinkos ministro 2007 m. vasario 14 d. įsakymu Nr. D1-96 (galiojanti redakcija 2017-10-28), 11 punktą: „Gamtiniame karkase esančių kitos paskirties žemės sklypų užstatymo tankis ribojamas iki 30 procentų ploto, išskyrus miestų, miestelių kompleksiniuose ir (ar) specialiuosiuose teritorijų planavimo dokumentuose numatytas *visuomeninės paskirties teritorijas*, kuriose, įvertinus teritorinę erdvinę kraštovaizdžio struktūrą ir geoekologinį potencialą, užstatymo tankis pažeisto geoekologinio potencialo gamtinio karkaso teritorijose gali būti padidintas iki 50 procentų sklypo ploto.<...>“.

Vadovaujantis „Atskirųjų rekreacinės paskirties želdynų plotų normų ir priklausomųjų želdynų normų (plotų) nustatymo tvarkos aprašo“ (2007 m. gruodžio 21 d. Nr. D1-694) priedo „Priklausomųjų želdynų norma (plotas) procentais nuo žemės sklypo ploto“ lentelės 3.3. punktu, visuomeninės paskirties teritorijos sklypui nustatomas 15 proc. priklausomųjų želdynų ploto reglamentas.

Vadovaujantis LR Vyriausybės 2018-05-30 nutarimo Nr. 521 "Dėl Lietuvos Respublikos vyriausybės 2008 m. kovo 12 d. nutarimo Nr. 206 „Dėl kriterijų, pagal kuriuos medžiai ir krūmai, augantys ne miškų ūkio paskirties žemėje, priskiriami saugotiniams, sąrašo patvirtinimo ir medžių ir krūmų priskyrimo saugotiniams“ pakeitimo“ priedo „Saugotinių medžių ir krūmų kriterijai“ 3. 1 ir 5 punktais, planuojamoje teritorijoje sklypuose saugotini didesnio kaip 12 cm skersmens kamieno medžiai (ąžuolai, uosiai, klevai, skroblai, skirpstai, guobos, bukai, vinkšnos, pušys, eglės, maumedžiai, pocūgės, kėniai, beržai, juodalksniai, liepos, gluosniai, šermukšniai, riešutmedžiai, kaštonai, miškinės obelys, miškinės kriaušės). Detaliojo plano sprendiniais, pertvarkant teritorijos naudojimą, numatoma galimybė perkelti ar šalinti prastos būklės ir patenkančius į statinių statybos zoną, augančius esamų inžinerinių tinklų apsaugos zonose medžius. Šalinamų želdinių būklė, jų kiekis konkretizuojamas ir želdinių atsodinimas sprendžiamas techninio projekto stadijoje, vadovaujantis "Saugotinių medžių ir krūmų kirtimo, persodinimo ar kitokio pašalinimo atveju, šių darbų vykdymo ir leidimų šiems darbams išdavimo, medžių ir krūmų vertės atlyginimo tvarkos aprašu", patvirtintu LR aplinkos ministro 2008-01-31 įsakymu Nr. D1-87.

Rengiant Tauro kalno parko sutvarkymo projekto projektinius pasiūlymus, SJ „Vilniaus planas“ buvo atliktas esamų parko želdinių vertinimas, kuris apėmė ir planuojamoje teritorijoje esančius želdinius (žr. „Esamų želdinių brėžinį VP.21-102-S-B-02).

8 lentelė. Esamų želdinių inventORIZACIJA

NR. PLANE	LOTYNIŠKAS PAVADINIMAS	LIETUVIŠKAS PAVADINIMAS	DIAMETRAS	AUKSTIS	BIOTINIAI, ABIOTINIAI VEIKSNIAI											PASTABA
					Pazeista laja	Defoliacija	Negyvos šakos	Netolygus svorio centras	Drėvės	Ligos	Kenckėjai	Bifurkacija	Kamieno pažeidimai	Užpiltas šaknites kaklelis	Apribotos šaknys	
286	<i>Acer platanoides</i> L.	Paprastasis klevas	29	12	+	-	-	-	-	-	-	-	-	+	-	uzpiltas kaklelis
304	<i>Acer platanoides</i> L.	Paprastasis klevas	26	12	+	-	-	-	-	-	-	-	-	-	-	
305	<i>Acer platanoides</i> L.	Paprastasis klevas	19	18	+	-	-	-	-	-	-	-	-	-	-	
444	<i>Acer platanoides</i> L.	Paprastasis klevas	24	11	+	-	-	-	-	-	-	-	-	+	-	uzpiltas kaklelis
447	<i>Acer platanoides</i> L.	Paprastasis klevas	24	16	+	-	-	-	-	-	-	-	-	+	-	uzpiltas kaklelis
453	<i>Acer platanoides</i> L.	Paprastasis klevas	17	16	-	-	-	-	-	-	-	-	-	+	-	uzpiltas kaklelis
469	<i>Acer platanoides</i> L.	Paprastasis klevas	25	15	+	-	-	-	-	-	-	-	-	+	-	uzpiltas kaklelis
473	<i>Acer platanoides</i> L.	Paprastasis klevas	24	15	+	-	-	-	-	-	-	-	-	-	-	
474	<i>Acer platanoides</i> L.	Paprastasis klevas	16	14	+	-	-	-	-	-	-	-	-	+	-	uzpiltas kaklelis
485	<i>Acer platanoides</i> L.	Paprastasis klevas	25	15	+	-	-	-	-	-	-	-	-	+	-	uzpiltas kaklelis
490	<i>Acer platanoides</i> L.	Paprastasis klevas	11	7	+	-	-	-	-	+	-	-	-	+	-	ziemasprigis, dreve,

																uzpiltas kaklelis
491	<i>Acer platanoides L.</i>	Paprastasis klevas	12	10	+	-	+	-	-	-	-	-	-	+	-	sausa virsune, uzpiltas kaklelis, stebėti
492	<i>Acer platanoides L.</i>	Paprastasis klevas	14	12	+	-	-	-	-	-	-	-	-	+	-	uzpiltas kaklelis
493	<i>Acer platanoides L.</i>	Paprastasis klevas	22	15	+	-	-	-	-	-	-	-	-	+	-	uzpiltas kaklelis
494	<i>Acer platanoides L.</i>	Paprastasis klevas	32	15	+	-	-	-	-	-	-	-	-	+	-	uzpiltas kaklelis
495	<i>Acer platanoides L.</i>	Paprastasis klevas	14	12	+	-	-	-	-	-	-	-	+	+	-	ziemasprigis, dreve, puvinys, uzpiltas kaklelis
497	<i>Acer platanoides L.</i>	Paprastasis klevas	28	16	+	-	-	-	-	-	-	-	-	+	-	uzpiltas kaklelis
498	<i>Acer platanoides L.</i>	Paprastasis klevas	10	5	+	-	+	-	-	-	-	-	-	-	-	sausa virsune
499	<i>Acer platanoides L.</i>	Paprastasis klevas	43	16	+	-	-	-	-	-	-	-	-	+	+	uzpiltas kaklelis
501	<i>Acer platanoides L.</i>	Paprastasis klevas	33	16	+	-	-	-	-	-	-	-	-	+	+	uzpiltas kaklelis
502	<i>Acer platanoides L.</i>	Paprastasis klevas	20	15	+	-	-	-	-	-	-	-	-	+	-	uzpiltas kaklelis
504	<i>Acer platanoides L.</i>	Paprastasis klevas	32	14	+	-	-	-	-	-	-	-	-	-	-	
532	<i>Quercus robur</i>	Paprastasis ažuolas	7	5	+	-	-	-	-	+	-	-	-	-	-	stebėti
535	<i>Quercus robur</i>	Paprastasis ažuolas	8	6	+	-	-	-	-	-	-	-	-	-	-	
541	<i>Quercus robur</i>	Paprastasis ažuolas	11	6	-	-	-	-	-	-	-	-	+	-	-	
544	<i>Tilia cordata sin.</i>	Mažalapė liepa	52	16	+	-	-	-	-	-	-	-	-	+	-	uzpiltas kaklelis
546	<i>Quercus robur</i>	Paprastasis ažuolas	12	7	-	-	-	-	-	-	-	-	-	-	-	
547	<i>Tilia cordata sin.</i>	Mažalapė liepa	45	16	+	-	-	-	-	-	-	-	-	+	-	uzpiltas kaklelis
550	<i>Tilia cordata sin.</i>	Mažalapė liepa	15	10	+	-	-	-	-	-	-	+	+	-	-	6kam 14, 5, 7, 6, 10
552	<i>Quercus robur</i>	Paprastasis ažuolas	11	5	+	-	-	-	-	-	-	-	-	-	-	
553	<i>Tilia cordata sin.</i>	Mažalapė liepa	30	16	+	-	-	-	-	-	-	-	-	+	-	uzpiltas kaklelis
554	<i>Acer tataricum L.</i>	Totorinis klevas	22	6	+	-	-	+	-	-	-	-	+	-	-	
559	<i>Tilia cordata sin.</i>	Mažalapė liepa	42	15	+	-	-	-	-	-	-	-	-	+	-	uzpiltas kaklelis
560	<i>Tilia cordata sin.</i>	Mažalapė liepa	12	9	+	-	-	-	-	-	-	-	-	-	-	
561	<i>Quercus robur</i>	Paprastasis ažuolas	10	5	+	-	-	-	-	-	-	-	-	-	-	
562	<i>Tilia cordata sin.</i>	Mažalapė liepa	37	16	+	-	-	-	-	-	-	-	-	-	-	
563	<i>Acer tataricum L.</i>	Totorinis klevas	12	4	+	-	-	+	-	-	-	-	+	-	-	
564	<i>Tilia cordata sin.</i>	Mažalapė liepa	25	10	+	-	-	-	-	-	-	+	-	-	-	7kam 13, 6, 8, 7, 6, 6
565	<i>Quercus robur</i>	Paprastasis ažuolas	8	4	-	-	-	-	-	-	-	-	+	-	-	
570	<i>Acer tataricum L.</i>	Totorinis klevas	15	4	+	-	-	+	+	-	-	-	+	-	-	dreves
578	<i>Tilia cordata sin.</i>	Mažalapė liepa	16	10	-	-	-	-	-	-	-	-	-	-	-	
579	<i>Quercus robur</i>	Paprastasis ažuolas	9	4	+	-	-	-	-	-	-	-	-	-	-	
580	<i>Tilia cordata sin.</i>	Mažalapė liepa	46	16	+	-	-	-	-	-	-	-	-	+	-	uzpiltas kaklelis
584	<i>Quercus robur</i>	Paprastasis ažuolas	11	5	+	-	-	-	-	-	-	-	-	-	-	
588	<i>Quercus robur</i>	Paprastasis ažuolas	6	3	+	-	-	-	-	-	-	-	+	-	-	be virsunes
590	<i>Tilia cordata sin.</i>	Mažalapė liepa	24	10	+	-	-	-	-	-	-	+	+	-	-	3kam 6, 6
594	<i>Quercus robur</i>	Paprastasis ažuolas	9	6	+	-	-	-	-	-	-	-	-	-	-	
595	<i>Quercus robur</i>	Paprastasis ažuolas	14	7	+	-	-	-	-	-	-	-	-	-	-	
597	<i>Tilia cordata sin.</i>	Mažalapė liepa	16	10	-	-	-	-	-	-	-	-	-	-	-	
600	<i>Quercus robur</i>	Paprastasis ažuolas	11	6	+	-	-	-	-	-	-	-	-	-	-	
602	<i>Quercus robur</i>	Paprastasis ažuolas	14	3	+	-	-	-	-	-	-	-	-	-	-	
604	<i>Quercus robur</i>	Paprastasis ažuolas	13	7	+	-	-	-	-	-	-	-	+	-	-	
605	<i>Tilia cordata sin.</i>	Mažalapė liepa	41	13	+	-	-	-	-	-	-	-	-	-	-	
607	<i>Tilia cordata sin.</i>	Mažalapė liepa	32	14	+	-	-	-	-	-	-	-	-	+	-	uzpiltas kaklelis

609	<i>Tilia cordata sin.</i>	Mažalapė liepa	37	13	+	+	-	-	-	-	-	-	-	-	-	defoliacija 40%, stebeti
618	<i>Acer platanoides L.</i>	Paprastasis klevas	30	10	+	-	-	-	-	-	-	+	-	-	-	2kam 15
634	<i>Betula pendula</i>	Karpotasis beržas	17	8	+	-	-	+	-	-	-	-	-	-	-	pasvires
638	<i>Acer platanoides L.</i>	Paprastasis klevas	26	10	+	+	-	-	-	-	-	-	-	-	+	defoliacija 30%
641	<i>Betula pendula</i>	Karpotasis beržas	43	17	+	-	-	+	-	-	-	-	-	-	-	vienpuse laja
648	<i>Tilia cordata sin.</i>	Mažalapė liepa	32	13	+	-	-	-	-	-	-	-	-	-	-	
653	<i>Betula pendula</i>	Karpotasis beržas	53	17	+	-	-	-	-	-	-	-	-	-	-	PP (P. takas);
655	<i>Tilia cordata sin.</i>	Mažalapė liepa	30	15	+	-	-	+	+	-	-	-	+	+	-	dreve, vienpuse laja, užpiltas kaklelis
657	<i>Betula pendula</i>	Karpotasis beržas	36	16	+	-	-	-	+	-	-	-	+	+	-	PP (P. takas); dreve, užpiltas kaklelis
658	<i>Betula pendula</i>	Karpotasis beržas	30	13	+	-	-	-	-	-	-	-	-	+	-	užpiltas kaklelis, sukelta laja
674	<i>Acer platanoides L.</i>	Paprastasis klevas	22	12	+	-	-	-	-	-	-	+	-	-	-	2kam 17
680	<i>Acer platanoides L.</i>	Paprastasis klevas	43	17	+	-	-	-	-	-	-	-	-	-	-	
682	<i>Betula pendula</i>	Karpotasis beržas	52	16	+	+	-	-	-	-	-	-	-	-	-	defoliacija 20%
684	<i>Betula pendula</i>	Karpotasis beržas	36	17	+	-	-	-	-	-	-	-	-	+	-	užpiltas kaklelis, sukelta laja
688	<i>Betula pendula</i>	Karpotasis beržas	35	16	+	-	-	-	-	-	-	-	+	+	-	užpiltas kaklelis, sukelta laja
691	<i>Betula pendula</i>	Karpotasis beržas	43	16	+	-	-	-	-	-	-	-	-	-	-	stebeti
692	<i>Betula pendula</i>	Karpotasis beržas	40	16	+	-	-	-	-	-	-	-	-	+	-	užpiltas kaklelis
695	<i>Betula pendula</i>	Karpotasis beržas	33	15	+	-	-	-	-	-	-	-	+	+	-	užpiltas kaklelis
697	<i>Betula pendula</i>	Karpotasis beržas	43	17	+	-	-	-	-	-	-	-	-	+	-	užpiltas kaklelis
698	<i>Betula pendula</i>	Karpotasis beržas	73	20	+	-	-	-	-	-	-	-	-	-	-	
701	<i>Betula pendula</i>	Karpotasis beržas	45	16	+	-	-	-	-	-	-	-	+	-	-	inkliuzas
709	<i>Quercus robur</i>	Paprastasis ažuolas	11	7	-	-	-	-	-	-	-	-	-	-	-	
713	<i>Acer platanoides L.</i>	Paprastasis klevas	54	18	+	-	-	-	-	-	-	-	-	+	-	užpiltas kakliukas
720	<i>Acer platanoides L.</i>	Paprastasis klevas	19	15	+	-	-	-	-	-	-	+	+	-	-	3kam 18, 17
721	<i>Acer platanoides L.</i>	Paprastasis klevas	33	16	+	-	-	-	-	-	-	+	-	-	-	2kam 23
722	<i>Acer platanoides L.</i>	Paprastasis klevas	25	13	+	-	-	-	-	-	-	-	-	-	-	
725	<i>Tilia cordata sin.</i>	Mažalapė liepa	47	18	+	-	-	-	-	-	-	-	-	+	-	užpiltas kakliukas
727	<i>Acer platanoides L.</i>	Paprastasis klevas	25	12	+	-	-	-	-	-	-	-	-	-	-	uzgoztas kito medzio
742	<i>Betula pendula</i>	Karpotasis beržas	61	20	+	-	-	+	-	-	-	-	+	-	-	nuluzusi virsune, stebeti
752	<i>Tilia cordata sin.</i>	Mažalapė liepa	29	17	+	-	-	-	-	-	-	-	-	+	-	užpiltas kakliukas
779	<i>Tilia cordata sin.</i>	Mažalapė liepa	35	16	+	-	-	-	-	-	-	-	-	-	-	
781	<i>Acer platanoides L.</i>	Paprastasis klevas	35	13	+	-	-	+	-	-	-	-	-	-	-	stebeti
783	<i>Acer platanoides L.</i>	Paprastasis klevas	52	20	+	-	-	+	-	-	-	-	-	-	-	inkaruoti
789	<i>Picea sylvestris</i>	Paprastoji eglė	40	16	+	-	-	-	-	-	-	-	-	-	-	
794	<i>Betula pendula</i>	Karpotasis beržas	56	20	+	-	-	-	-	-	-	-	-	-	-	
803	<i>Tilia cordata sin.</i>	Mažalapė liepa	48	18	+	-	-	-	+	-	-	-	+	+	-	dreve, užpiltas kakliukas
809	<i>Tilia cordata sin.</i>	Mažalapė liepa	45	18	+	-	-	-	-	-	-	-	-	-	-	
818	<i>Acer platanoides L.</i>	Paprastasis klevas	11	9	+	-	-	-	-	-	-	-	-	-	-	
836	<i>Acer platanoides L.</i>	Paprastasis klevas	15	12	+	-	-	-	-	-	-	-	-	-	-	
842	<i>Acer platanoides</i>	Paprastasis	12	8	+	-	-	-	-	-	-	-	-	-	-	

	<i>L.</i>	klevas														
852	<i>Acer platanoides L.</i>	Paprastasis klevas	18	13	+	-	-	-	-	-	-	-	-	-	-	
855	<i>Betula pendula</i>	Karpotasis beržas	66	25	+	-	-	-	-	-	-	-	-	-	-	
863	<i>Acer platanoides L.</i>	Paprastasis klevas	11	7	-	-	-	-	-	-	-	-	-	-	-	
873	<i>Acer negundo</i>	Uosialapis klevas	46	13	+	-	-	-	+	-	-	-	+	-	-	dreve
889	<i>Acer platanoides L.</i>	Paprastasis klevas	70	23	+	-	-	-	-	-	-	-	-	-	-	
895	<i>Betula pendula</i>	Karpotasis beržas	45	23	+	-	-	-	-	-	-	-	-	-	-	auga ant slaito, stebėti
900	<i>Aesculus hippocastanum</i>	Paprastasis kaštonas	35	12	+	-	-	-	-	-	+	-	-	+	-	uzpiltas kakliukas
904	<i>Aesculus hippocastanum</i>	Paprastasis kaštonas	49	14	+	-	-	-	+	-	+	-	-	+	-	uzpiltas kakliukas, dreve
913	<i>Aesculus hippocastanum</i>	Paprastasis kaštonas	70	14	+	-	-	-	-	-	+	-	-	+	-	formuojasi dreve, uzpiltas kakliukas

3.6. Inžinerinės infrastruktūros dalis

Šiais detaliojo plano sprendiniais projektuojamas (siūlomi nustatyti) servitutas (pažymėtas numeriu detaliojo plano pagrindiniame brėžinyje) - „01S1“ inžineriniams tinklams pakloti, servitutas, suteikiantis teisę tiesti, aptarnauti ir naudoti požemines komunikacijas (tarnaujantis daiktas);

Detaliojo plano sprendiniuose pažymėtoje užstatymo zonoje statyti galima tik iškėlus esamus inžinerinius tinklus. Neiškėlus ir / ar nepertvarkius inžinerinių tinklų, statyba šioje zonoje negalima.

ESO dalis

Lauko elektros tinklų dalyje planuojama 10 kV kabelinė linija, pagal teritorijų planavimo sąlygas 2021-06-08 Nr. REG181627. Numatoma įrengti transformatorinę (MTT) sklype kad. Nr. 0101/0054:327. MTT prijungti iš SP74 narvelio Nr.21 ir naujai įrengto narvelio. Pakloti dvi 10 kV 240 mm² skerspjūvio kabelių linijas ir įrengti esamos 10 kV kabelių linijos „TR210 - MT1834“ užvedimą tranzitu, įrengiant 10 kV 120 mm² skerspjūvio kabelių linijas nuo nutraukimo vietos iki MTT. Apskaitos spintos montuojamos klientui ir ESO laisvai prieinamose vietose.

Statybos darbai gatvės ribose vykdomi vadovaujantis STR 1.06.01:2016 "Statybos darbai. Statinio statybos priežiūra", Lietuvos Respublikos Vyriausybės 2004-02-11 nutarimu Nr. 155 patvirtintu kelių priežiūros tvarkos aprašu, Lietuvos Respublikos saugaus eismo automobilių keliais įstatymu, Vilniaus miesto tarybos 2004-06-23 sprendimu Nr. 1-425, Automobilių kelių standartizuotų dangų konstrukcijų projektavimo taisyklėmis KPT SDK 07 ir kitais susijusiais teisės aktais. Išardytos gatvių dangos ir jų pagrindai turi būti įrengiami pagal esamą konstrukciją.

10 kV kabelių linijai kertant esamų inžinerinių tinklų trasas, laikytis EJT atstumų.

Visus elektros montavimo darbus atlikti vadovaujantis EJT reikalavimais.

Lauko elektroninių ryšių dalis

Ryšio įvadui numatoma įrengti požeminę kanalizaciją į pastatą nuo ryšio operatorių esamos kanalizacijos. Nuo artimiausio ryšio šulinio numatoma kanalizacija vamzdžiais HDPE d110 ir jei reikia ryšių šuliniai, iki pastato. Ryšių kabelių kanalų sistemą tiesiama 0,7 m gylyje iki pastato įvadinės dėžutės. Per įvadinę lauko ryšių kanalizaciją turi galimybę bet koks (arba keli skirtingi) ryšių operatorius numatyti įvadinis kabelius ir teikti ryšio paslaugas. Ryšio paslaugų tiekimo operatorių pasirenka užsakovas. Prisijungimui prie ryšio operatoriaus komunikacinio tinklo užsakomos prisijungimo sąlygos.

Šilumos tinklai

Šilumos tiekimas pastatui užtikrinamas miesto centriniais šilumos tinklais. Šilumos tiekimo tinklai planuojami pagal AB „Vilniaus šilumos tinklai“ sąlygas 2021-06-17 Nr. REG182730. Šilumos poreikis 3,2 MW. Prisijungimo taškas V. Mykolaičio-Putino gatvėje ŠK92130-28. Šilumos tinklai projektuojami nuo prisijungimo taško iki pastato šilumos punkto. Projektuojami nekanaliniai su laidų kontrole pramoninių būdu izoliuoti šilumos tiekimo tinklai vadovaujantis LST EN 13941:2009.

Vandentiekis ir laistymas

Pagal gautas prisijungimo sąlygas sklype įrengiamas vandentiekio žiedas jungianti d150 tinklus esančius V. Mykolaičio-Putino g. ir vidinius d150 vandentiekio tinklus. Projektuojamas žiedas numatomas iš d160 PE100-RC vamzdžių. Geriamojo vandens tiekimas pastatui numatomas prisijungiant prie projektuojamo žiedo, įrengiant žiedinį įvadą į pastatą. Pastate VAM patalpa numatoma rūsyje, įrengiamas pagrindinis vandens skaitiklis, skaitiklis gaisrinio rezervuaro užpildymui, skaitiklis laistymo reikmėms ir subapskaitos pagal pastato eksploatuotojo reikalavimus.

Lauko gaisrų gesinimas užtikrinamas iš naujai projektuojamų gaisrinių hidrantų, kurie įrengiami ant naujai projektuojamo žiedinio d160 vandentiekio tinklo. Naujai projektuojami hidrantai yra antžeminiai, lūžtančio tipo.

Buitinės nuotekos

Buitinės nuotekos iš pastato nuvedamos į projektuojamus buitinių nuotekų kiemo tinklus sklype, kurie prie centralizuotų miesto tinklų prijungiami dvejomis kryptimis – į esamus buitinių nuotekų tinklus V. Mykoliaičio-Putino g. ir į esamus tinklus esančius Tauro g.

Paviršinės nuotekos

Paviršinės nuotekos nuo projektuojamo pastato stogo ir nuo sklypo teritorijos surenkamos į projektuojamus paviršinių nuotekų kiemo tinklus, kurie prie centralizuotų miesto tinklų prijungiami dvejomis kryptimis – į esamus paviršinių nuotekų tinklus V. Kudirkos g. ir į tinklus esančius Tauro g. Kadangi esami tinklai neturi galimybės priimti viso nuo sklypo susidarancio paviršinių nuotekų debito, prieš pasijungiant prie centralizuotų tinklų yra projektuojamos akumuliacinės talpos, jų tūrio apskaičiavimas pateikiamas prieduose. Talpų tūriai tikslinami techninio projekto metu.

Paviršinės nuotekos nuo sklypo kietų dangų atsižvelgiant į planuojamą aukščių planą surenkamos polimerbetoninių latakų pagalba. Latakai patenkantys virš patalpų projektuojami su guminėmis tarpinėmis, siekiant sumažinti galimą nesandarumą ir vandens pratekėjimus į pastato konstrukcijas. Latakai taip pat tarnauja kaip architektūriniai elementai, suteikiantis papildomo estetinio vaizdo pastato prieigoms. Latakų grotelių stilius derinamas su architektais techninio projekto metu.

Paviršinių nuotekų kiekiai apskaičiuojami pagal STR 2.07.2003 9 priedą, liūtis pasikartojimo retmuo $p=5m$, liūtis trukmė 5min, naudota Vilniaus miesto lietaus intensyvumo parametrai, gautas lietaus intensyvumas $I=264 l/s\cdot ha$. Metiniai kritulių kiekiai apskaičiuoti imant vidutinį Vilniuje iškrentančių kritulių kiekį $H_f - 630 mm$.

Apskaičiuoti paviršinių nuotekų kiekiai

Skaičiuotinas paviršinių nuotekų kiekis:

$$Q = F \cdot I \cdot C_{vid} \cdot l/s$$

$$W_{met} = 10 \cdot H_f \cdot p_s \cdot F \cdot K = 1444 m^3/met$$

Paviršinių nuotekų debitas nuo sklypo kietų dangų:

$$Q_{sklypo} = 0,96 \cdot 264 \cdot 0,89 = 226,0 l/s$$

Metinis paviršinių nuotekų kiekis nuo sklypo kietų dangų, kai sniegas nešalinamas:

$$W_{met.sklypo} = 10 \cdot 630 \cdot 0,89 \cdot 0,96 \cdot 1 = 5382 m^3/met$$

Paviršinių nuotekų debitas nuo stogo:

$$Q_{stogo} = 0,51 \cdot 264 \cdot 1 = 135,0 l/s$$

Metinis paviršinių nuotekų kiekis nuo stogo, kai sniegas nešalinamas:

$$W_{met.stogo} = 10 \cdot 630 \cdot 1 \cdot 0,51 \cdot 1 = 3213 m^3/met$$

3.7. Priešgaisrinė dalis

Rengiant detalų planą, vadovautasi Gaisrinės saugos normomis teritorijų planavimo dokumentams rengti patvirtintomis LR aplinkos ministro ir Priešgaisrinės apsaugos gelbėjimo departamento prie Vidaus reikalų ministerijos direktoriaus 2013 m. gruodžio 31 d. įsakymu Nr. D1-995/1-312.

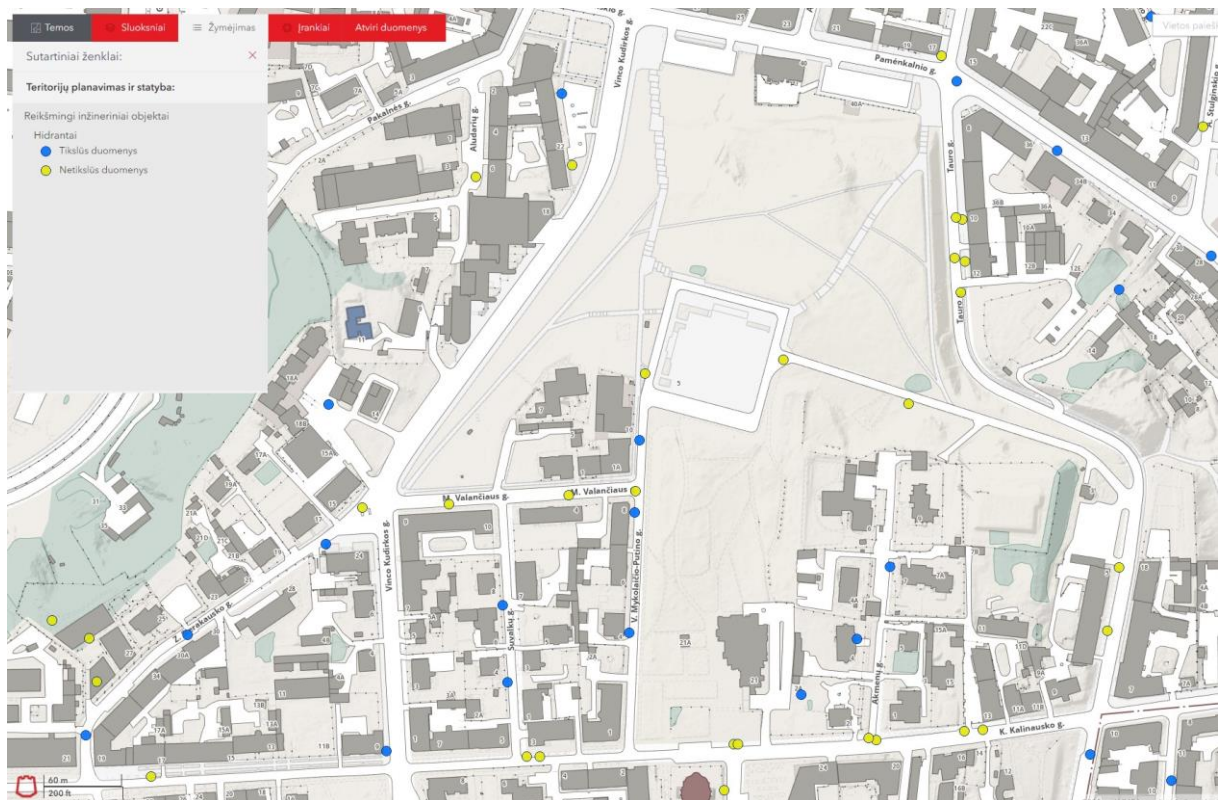
Detaliajame plane yra nurodyti maksimalūs leistini statybos zonos pločiai bei aukštingumai, kurie techninių projektų stadijose bus detalizuojami. Techninių projektų stadijose gaisrinės technikos privažiavimų prie statinių ar geležinkelio infrastruktūros, parametrai bus tikslinami, vadovaujantis galiojančių teisės aktų nuostatomis, garantuojant sąlygas gaisrų gesinimo ir gelbėjimo automobiliams privažiuoti prie kiekvieno statinio, gaisro gesinimo šaltinio ir gaisrinio hidranto.

Gaisro plitimas į gretimus pastatus bus ribojamas, užtikrinant saugius atstumus tarp pastatų lauko sienų, kurie nustatomi vadovaujantis galiojančių teisės aktų reikalavimais ir turės būti įgyvendinti rengiant statinių techninius projektus.

Statinių gaisrinio pavojingumo klasė priklauso nuo statinio konstrukcijų gaisrinio pavojingumo klasių, todėl bus nustatoma techninių projektų rengimo stadijose.

Naujai projektuojamiems ar rekonstruojamiems statiniams išorės gaisrų gesinimas privalo būti numatytas nuo vandentiekio tinklų su gaisriniais hidranta, o lauko gaisrinio vandentiekio tinklai projektuojami ir įrengiami, vadovaujantis Lauko gaisrinio vandentiekio tinklų ir statinių projektavimo ir įrengimo taisyklėmis. Atstumas, skaičiuojant jį pagal ugniagesių tiesiamą vandens liniją, nuo gaisrinio hidranto iki jo saugomo pastato perimetro tolimiausio taško yra ne didesnis kaip 200 m.

Planuojamų statyti pastatų (statinių) vieta gali kisti statinių statybos zonos ribose, išlaikant reikalingus priešgaisrinius atstumus bei kitus normatyvinius atstumus tarp pastatų, inžinerinių tinklų ir gretimų sklypų ribų.



18 pav. Esamų hidrantų išdėstymo schema

Planuojamų statyti pastatų (statinių) vieta gali kisti statinių statybos zonos ribose, išlaikant reikalingus priešgaisrinius atstumus bei kitus normatyvinius atstumus tarp pastatų, inžinerinių tinklų ir gretimų sklypų ribų.

Techninio projekto metu, planuojant naujus pastatus, turi būti užtikrintas gaisrinis privažiavimas pagal galiojančius teisės aktus.

Lauko gaisrų gesinimas užtikrinamas iš naujai projektuojamų gaisrinių hidrantų, kurie įrengiami ant naujai projektuojamo žiedinio d160 vandentiekio tinklo. Naujai projektuojami hidrantai yra antžeminiai, lūžtančio tipo. Atstumas, skaičiuojant jį pagal ugniagesių tiesiamą vandens liniją, nuo gaisrinio hidranto iki jo saugomo pastato perimetro tolimiausio taško yra ne didesnis kaip 200 m.

Artimiausia yra Vilniaus apskrities priešgaisrinė gelbėjimo valdybos 2-oji komanda, adresu Švitrigailos g. 18, nutolusi apie 1,18 km kelio atstumu.

3.8. Poveikio aplinkai vertinimo dalis

Prognozuojamas maksimalus ekvivalentinis triukšmo lygis nuo kelių transporto planuojamoje ir aplinkinėse teritorijose dėl detaliojo plano sprendinių nenumatomas, nes detaliojo plano sprendiniais atsisakoma tranzitinio transporto eismo planuojamoje teritorijoje, užtikrinant privažiavimą tik aptarnaujančiam transportui, o darbuotojams ir lankytojams numatant ~54 vietų požeminėje stovėjimo aikštelėje.

Tokie sprendiniai ženkliai sumažins transporto srautus, kas turės teigiamos įtakos aplinkos triukšmo situacijai planuojamoje ir su ja besiribojančiomis teritorijose. Sumažėjus transporto srautams nebus objektyvių priežasčių, lemiančių aplinkos triukšmo lygio nuo autotransporto didėjimą, todėl neigiamas poveikis nenumatomas.

Detaliojo plano sprendiniai nenumato veiklos, kuri galėtų neigiamai paveikti gruntinį vandenį. Sprendiniais numatoma prijungti nuotekas prie bendrų miesto inžinerinių tinklų. Pagal detaliojo plano sprendinius dalis paviršinio vandens nuvedami į inžinerinių miesto tinklų sistemą, o dalis sugerdinama į gruntą. Kadangi jokių taršiųjų procesų, kurie galėtų užteršti lietaus nuotekas, detaliojo plano sprendiniai nenumato, neigiamų pasekmių požeminio vandens kokybei taip pat nenumatoma.

Vadovaujantis Lietuvos Respublikos aplinkos ministro 2007.04.02 įsakymu Nr. 1D-193 patvirtintu „Paviršinių nuotekų tvarkymo reglamento“ (toliau - Reglamentas) ir statybos techninio reglamento STR 2.07.01:2003 „Vandentiekis ir nuotekų šalintuvas. Pastato inžinerinės sistemos. Lauko inžineriniai tinklai“ galiojančių suvestinių redakcijų 7 punkto reikalavimais, projektuojant paviršinių nuotekų tvarkymo sistemą bus išnagrinėti ir taikomi paviršinių nuotekų susidarymą ir (ar) surinkimą (vandeniui laidžių dangų ar švorių paviršinių nuotekų sugerdinimo į gruntą įrenginių įrengimas), centralizuotai į aplinką išleidžiamų paviršinių nuotekų kiekį bei užterštumą mažinantys techniniai sprendiniai.

Kadangi Detaliojo plano teritorijoje neplanuojami gyvenamosios paskirties pastatai, šalia planuojamos teritorijos išdėstytų radiotechninių objektų bei vibracijos galimas neigiamas poveikis planuojamiems objektams nevertinamas.

Prieš rengiant techninį projektą bus atlikti projektiniai inžineriniai geotechniniai tyrimai planuojamoje teritorijoje, siekiant nustatyti ir įvertinti vietos tinkamumą konkrečių statinių statybai, geologinių, hidrogeologinių, geomorfologinių, geodinaminių požymių visumą, atsižvelgiant į gruntų ir uolienuų savybes, vadovautis STR 1.04.02:2011 "Inžineriniai geologiniai ir geotechniniai tyrimai" reikalavimais; tyrimų ataskaitą būtina registruoti Lietuvos geologijos tarnyboje prie Aplinkos ministerijos.

Buitines atliekas planuojama rūšiuoti į atskirus, atitinkamai paženklintus konteinerius, kuriems bus suprojektuota požeminė buitinių atliekų konteinerių patalpa su atskiru vėdinimu ir vandens įvadu, patogioje privažiuoti specialiajam transportui vietoje. Atliekos bus tvarkomos vadovaujantis atliekų tvarkymo taisyklių reikalavimais. Statybų metu susidariusių atliekų ir nuotekų tvarkymą privaloma organizuoti laikantis Aplinkos apsaugos reikalavimų transporto priemonių techninei priežiūrai ir remontui aprašu, patvirtintu Lietuvos Respublikos aplinkos ministro 2007-07-13 įsakymu Nr. D1-405 (Žin., 85-3430). Tinkamos antriniam perdirbimui atliekos bus pridudamos atliekas perdirbančioms įmonėms. Netinkamos perdirbimui atliekos bus šalinamos sąvartyne. Planuojamos ūkinės veiklos metu susidaranti atliekos talpinamos konteineriuose pagal rūšį (plastmasė, makulatūra, komunalinės atliekos) ir pridudamos atliekų tvarkytojams.

Planuojamų visuomeninės paskirties patalpų bei besiribojančių gyvenamosios ir komercinės paskirties patalpų natūralaus apšvietimo sąlygos bus užtikrinamos pagal STR 2.02.01:2004 „Gyvenamieji pastatai“ ir HN 98:2014 „Natūralus ir dirbtinis darbo vietų apšvietimas. Apšvietos mažiausios ribinės vertės ir bendrieji matavimo reikalavimai“. Pastatų ir statinių išdėstymas sklypuose konkretizuojamas techninio projekto etape, nepažeidžiant gretimų sklypų savininkų ar naudotojų teisėtų interesų, išlaikant gretimuose sklypuose esantiems ar statomiems pastatams atitinkamuose teisės aktuose tos paskirties pastatams bei vaikų žaidimo aikštelėms nustatytus insoliacijos ir natūralaus apšvietimo reikalavimus.