

SPRENDINIŲ KONKRETIZAVIMAS

11. URBANISTINĖ STRUKTŪRA

Planuojamoje teritorijoje detaliojo plano sprendiniais apie 6,2 ha teritorijoje suplanuoti šie teritorijos naudojimo tipai:

1. Vienbučių ir dvibučių gyvenamųjų pastatų teritorija – 22 žemės sklypai, viso apie 2,0 ha;
2. Socialinės infrastruktūros teritorija (vaikų darželiui) – 1 žemės sklypas, apie 1,5 ha;
3. Inžinerinės infrastruktūros koridoriai – 1 žemės sklypas, viso apie 0,8 ha;
4. Bendro naudojimo erdvių, želdynų teritorijos – 2 žemės sklypai, viso 1,9 ha.

Gyvenamosios teritorijos suplanuotos prie esamų ir planuojamų gatvių bei privažiavimų. Žemės sklypų dydžiai nuo 665 iki 1113 m². Leistinas pastatų aukštis – iki 12 m, aukštų skaičius nuo 1 iki 3. Užstatymo procentas – nuo 28 iki 34 proc., priklausomai nuo sklypo dydžio. Tiksliau reglamentus žiūr. grafinėje dalyje Pagrindiniame brėžinyje.

Planuojamas teritorijos gyventojų skaičius – 132 gyv. / 44 butai. Darbo vietų skaičius – 10.

Bendro naudojimo erdvės ir želdynų teritorijos (BZ) suplanuotos prie Džiaugsmo gatvės vertingo želdinių masyvo ir didžiausių esamų savaiminių želdinių masyvų vietose su pėsčiųjų ir dviračių takais.

Susisiekimas suplanuotas iš Džiaugsmo gatvės ir planuojamos pratęsti Mečislovo Reinio gatvės. Planuojami pėsčiųjų ir dviračių takai jungia su esamais ir planuojamais želdinių masyvais.

Planuojant statinius turi būti išlaikomi gretimuose sklypuose esantiems ar statomiems pastatams atitinkamuose teisės aktuose tos paskirties pastatams nustatyti natūralaus apšvietimo reikalavimai.

Projektuojant pastatą mažesniu atstumu nei 3 m iki gretimo sklypo ribos, būtina gauti gretimo sklypo savininko ar valdytojo sutikimą raštu.

Esant pastatų aukščiui didesniai nei 8,5 m, pastatas nuo sklypo ribos turi būti atitraukiamas po 0,5 m kiekvienam papildomam 1 m aukščio. Šis atstumas gali būti mažinamas išlaikant insoliacijos, gaisrinės saugos ir kitus reikalavimus bei gavus kaimyninio sklypo savininko ar valdytojo raštišką sutikimą.

Gretimuose sklypuose nevykdoma ūkinė komercinė veikla ir šie sklypai neturės neigiamos įtakos (triukšmo, oro taršos, kvapų ir pan.) planuojamai teritorijai. Iš vakarų planuojama teritorija ribojasi su mažaukštės gyvenamosios statybos ir žemės ūkio paskirties sklypais. Iš šiaurės – su Džiaugsmo gatve. Iš rytų – su laisva valstybine žeme, kurioje pagal BP planuojami želdynai. Iš pietų – su žemės ūkio paskirties sklypu. Esamo užstatymo planuojamoje teritorijoje nėra.

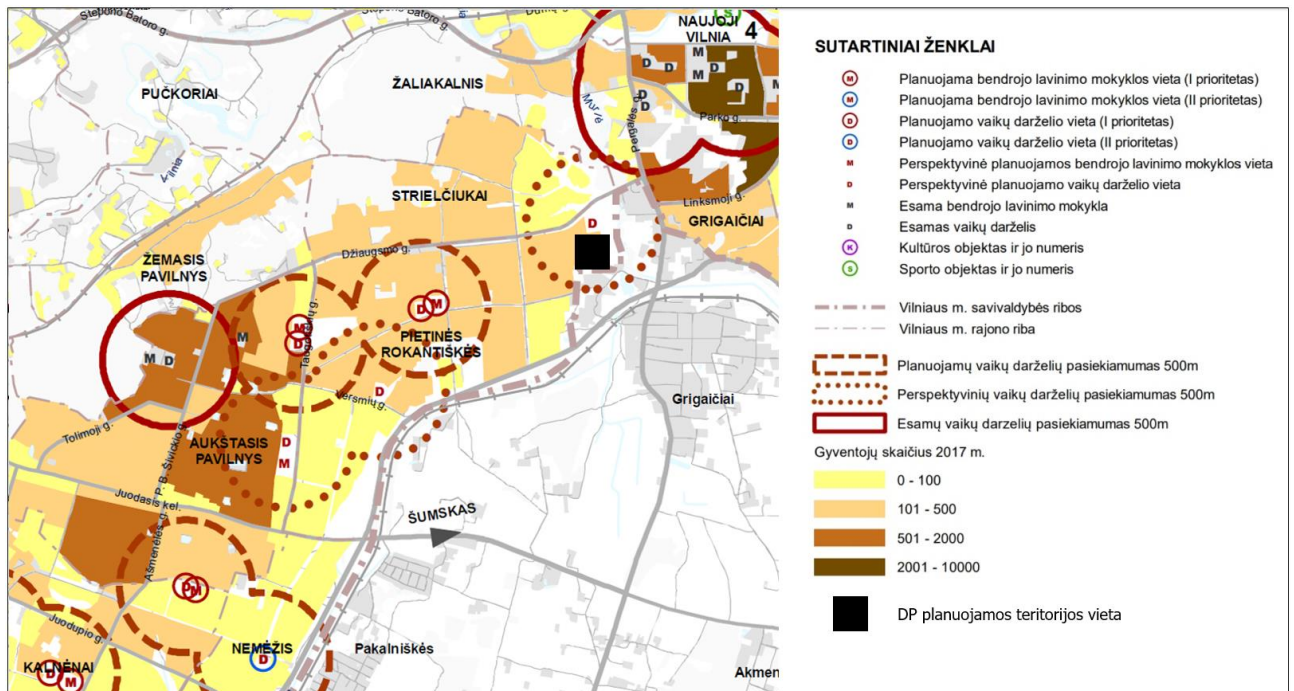
11.1. Švietimo objektai

DP planuojamos teritorijos šiaurės rytinėje dalyje naujam vaikų darželiui planuojama ~1,5 ha ploto Socialinės infrastruktūros teritorija (SI). Artimiausias esamas valstybinis vaikų darželis-mokykla „Žaliakalnio“ yra N. Vilnioje, Pergalės g. 22, už 1 km į šiaurės rytus nuo planuojamos teritorijos. Artimiausia mokykla – Vilniaus Barbaros Radvilaitės progimnazija yra N. Vilnioje, Genių g. 8/4, už 1,7 km į šiaurės rytus nuo planuojamos teritorijos.

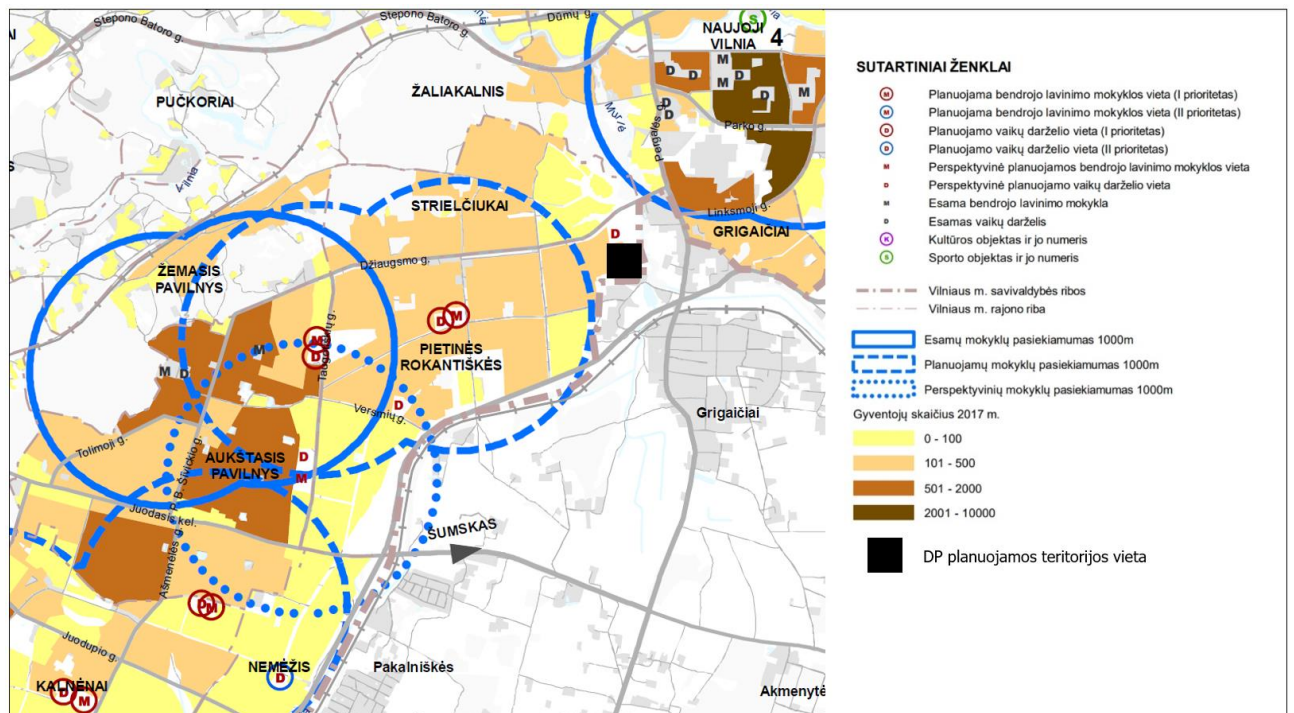
Vilniaus miesto savivaldybės teritorijos bendrajame plane DP planuojamos teritorijos šiaurės rytinėje dalyje planuojamas vaikų darželis, o už 1,2 km į pietvakarius nuo planuojamos teritorijos prie S. Šilingo ir S. Lozoraičio g. sankryžos planuojama mokykla ir vaikų darželis. Žiūr. 11.1.1. pav. ir 11.1.2. pav.

Teritorijų planavimo projekto žymuo	Lapas	Lapų	Laida
VP 19-54	70	94	0

11.1.1. pav. Vilniaus miesto savivaldybės teritorijos bendrasis planas.
Socialinė infrastruktūra. Vaikų darželių pasiekiamumo schema (ištrauka)



11.1.2. pav. Vilniaus miesto savivaldybės teritorijos bendrasis planas.
Socialinė infrastruktūra. Bendrojo lavinimo mokyklų pasiekiamumo schema (ištrauka)



Teritorijų planavimo projekto žymuo	Lapas	Lapų	Laida
VP 19-54	71	94	0

11.2. Gaisrinė sauga

Planuojamoje teritorijoje planuojamų statyti statinių ugniai atsparumo laipsnis nustatomas statinio techninio projekto rengimo metu pagal numatomas naudoti medžiagas, nustatant ugniai atsparumo laipsnį pagal Priešgaisrinės apsaugos ir gelbėjimo departamento prie Vidaus reikalų ministerijos direktoriaus 2010 m. gruodžio 7 d. įsakymą Nr. 1-338 „Gaisrinės saugos pagrindiniai reikalavimai“. Nustačius statinio ugniai atsparumo laipsnį, tarp projektuojamų ir esamų statinių turi būti išlaikytas priešgaisrinis atstumas. Techninio projekto rengimo metu, esant poreikiui numatomas priešgaisrinių užtvarų įrengimas. Statinius projektuoti vadovaujantis „Gaisrinės saugos pagrindiniai reikalavimai“ 2010-12-07 įsakymas Nr. 1-338, „Gyvenamųjų pastatų gaisrinės saugos taisyklės“ 2011-02-22 įsakymas Nr. 1-64, „Visuomeninių statinių gaisrinės saugos taisyklės“ 2011-01-17 įsakymas Nr. 1-14, kitais teisės aktais.

Du esami gaisriniai hidrantai yra greta planuojamos teritorijos šiaurinės ribos, kitapus Džiaugsmo gatvės. Šiuo detaliuoju planu planuojamoje teritorijoje numatomi 2 nauji gaisriniai hidrantai: planuojamos teritorijos šiaurinėje dalyje prie planuojamų gatvių sankryžos, greta planuojamų sklypų Nr. 4, Nr. 8, bei esamo sklypo kad. Nr. 0101/0157:0197, bei planuojamos teritorijos pietinėje dalyje inžinerinės infrastruktūros koridoriuje tarp planuojamų sklypų Nr. 14 ir Nr. 19. Rekomenduojama numatyti gaisrų gesinimo priemonės ir priešgaisrines talpas sklypo, sklypų grupės ar kvartalo techninio projekto rengimo metu. Gaisrinių hidrantų išdėstymas pavaizduotas Inžinerinės infrastruktūros suvestiniame brėžinyje ir Gaisrinių hidrantų pasiekiamumo schemeje. Artimiausia aptarnavimo rajone esanti valstybinė priešgaisrinė gelbėjimo tarnyba yra Vilniaus APGV 4-oji komanda, adresu Pergalės g. 31, esanti ~1.2 km atstumu.

12. GAMTINĖS TERITORIJOS IR ŽELDYNAI

Planuojama teritorija nepatenka į saugomas gamtines teritorijas, bet šiaurinė planuojamos teritorijos dalis patenka į gamtinio karkaso lokalinio lygmens migracijos koridoriaus teritoriją (pagal BP Gamtinio karkaso brėžinį).

DP teritorijoje esantiems daugiausia savaiminiams želdinių masyvams (medžiai ir krūmai) 2019 m. liepos mėn. buvo atlikti preliminarūs dendrologiniai tyrimai ir išskirti 3 želdinių masyvai (iš jų 1 vertingų želdinių). Vertingų želdinių masyvas išsaugomas ir išplečiamas, jo vietoje ir gretimose teritorijose planuojamos Bendro naudojimo erdvės ir želdynų teritorijos (BZ).

Techninio projekto rengimo metu būtina atlikti teritorijoje augančių želdinių vertinimą ir toliau tvarkyti pagal „Vilniaus miesto želdynų ir želdinių apsaugos taisyklės“, patvirtintas Vilniaus miesto savivaldybės tarybos 2009-09-23 sprendimu Nr. 1-1230. Dėl medžių kirtimo galutinai bus sprendžiama techninio projekto rengimo metu., vadovaujantis LR AM įsakymu „Dėl saugotinių medžių ir krūmų kirtimo, persodinimo ar kitokio pašalinimo atveju, šių darbų vykdymo ir leidimų šiems darbams išdavimo, medžių ir krūmų vertės atlyginimo aprašo patvirtinimo“, Nr. D1-87.

Teritorijų planavimo projekto žymuo	Lapas	Lapų	Laida
VP 19-54	72	94	0

13. SUSISIEKIMO INFRASTRUKTŪRA

Planuojama teritorija šalia Džiaugsmo gatvės netoli Vilniaus miesto savivaldybės ribos neturi nei vienos transportinės jungties, nes šioje teritorijoje nėra jokių traukos taškų.

Esamas transporto eismo intensyvumas Džiaugsmo gatvėje ties planuojama teritorija yra 6457 transp. priem. / parą (piko valandomis – iki 535 transp. priem. / val.) abiem kryptimis.

Toks sąlyginai mažas transporto eismo intensyvumas, kur be išimčių vyrauja lengvasis transportas, rodo, kad netolimoje perspektyvoje jokių didesnių susisiekimo problemų čia neturi atsirasti.

Planuojamas 2030 m. transporto eismo intensyvumas Džiaugsmo gatvėje ties planuojama teritorija – 7360 transp. priem. / parą abiem kryptimis. Greta planuojamos teritorijos perspektyvoje numatyta Džiaugsmo gatvės rekonstrukcija.

Artimiausia šiaurės pietų kryptimi praeinanti gatvė yra P. Dovydaičio, kuri turi skersinę jungtį su Mečislovo Reinio gatve, kuri yra maksimaliai arti planuojamos teritorijos pietinės dalies. Transporto eismo intensyvumas K. Bizausko gatvėje siekia 115 aut./val. abiem kryptimis.

Planuojant šios teritorijos urbanistinę plėtrą, šiaurinėje dalyje planuojamas pasijungimas iš artimiausios sankryžos Džiaugsmo gatvėje su kairiaisiais posūkiais. Pagal Vilniaus miesto bendrąjį planą Džiaugsmo gatvė yra aptarnaujanti C kategorijos, minimalus atstumas tarp sankryžų – 200 metrų. Šiaurės rytinėje dalyje, prie planuojamo vaikų darželio, už planuojamos teritorijos ribų numatyta galimybė perspektyvoje įrengti papildomą jungtį su Džiaugsmo gatve. Pietinėje teritorijos dalyje planuojamas esamos Mečislovo Reinio gatvės pratesimas į planuojamą teritoriją.

13.1. lent. Pagrindiniai planuojami gatvių techniniai parametrai

Eil. Nr.	Gatvė	Orientacinis ilgis, m	Atstumas tarp gatvės raudonųjų linijų, m	Gatvės kategorija	Viešasis transportas	Dviračių takas
1.	Džiaugsmo g. *	270	25,0	C	autobusas	numatomas
2.	M. Reinio tęsinys	260	12,0	D	nėra	nėra
3.	Šiaurinė jungtis	250	12,0	D	nėra	nėra

*gatve už planuojamos teritorijos ribų

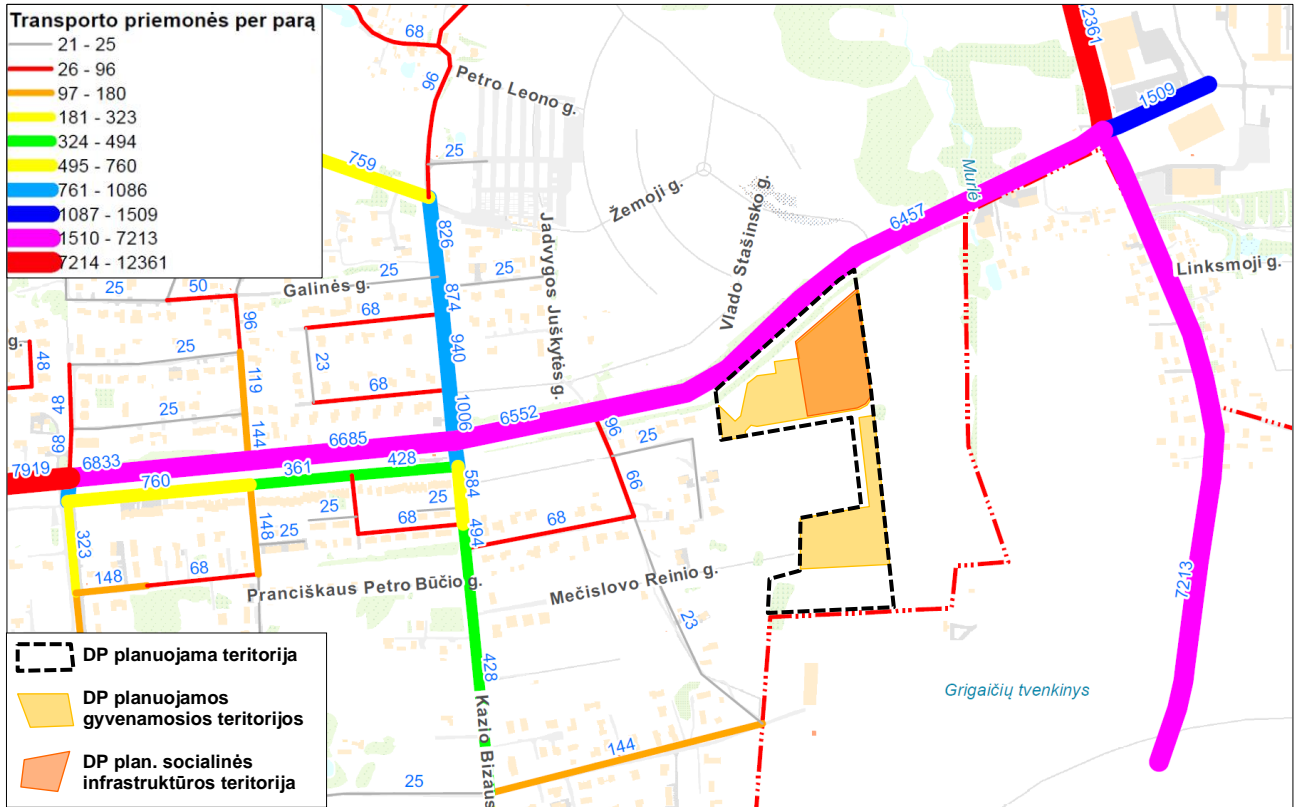
Viešojo transporto eismas šiuo metu realizuojama tik Džiaugsmo gatve. Pagrindinė autobusų stotelė yra Džiaugsmo – K. Bizausko g. sankryžoje, o planuojamos teritorijos pasiekiamumo pėsčiomis spindulys apie 600-700 metrų. Perspektyvoje siūloma įrengti naują stotelę šalia planuojamos teritorijos Džiaugsmo – J. Smilgevičiaus g. sankryžoje.

Automobilių stovėjimo vietos planuojamos sklypuose pagal STR reikalavimus. Paliekama galimybė trumpalaikiam svečių automobilių parkavimui vietinių gatvių tinkle. Krovinio transporto eismas šioje gyvenamojoje zonoje draudžiamas išankstiniais kelių ženklais.

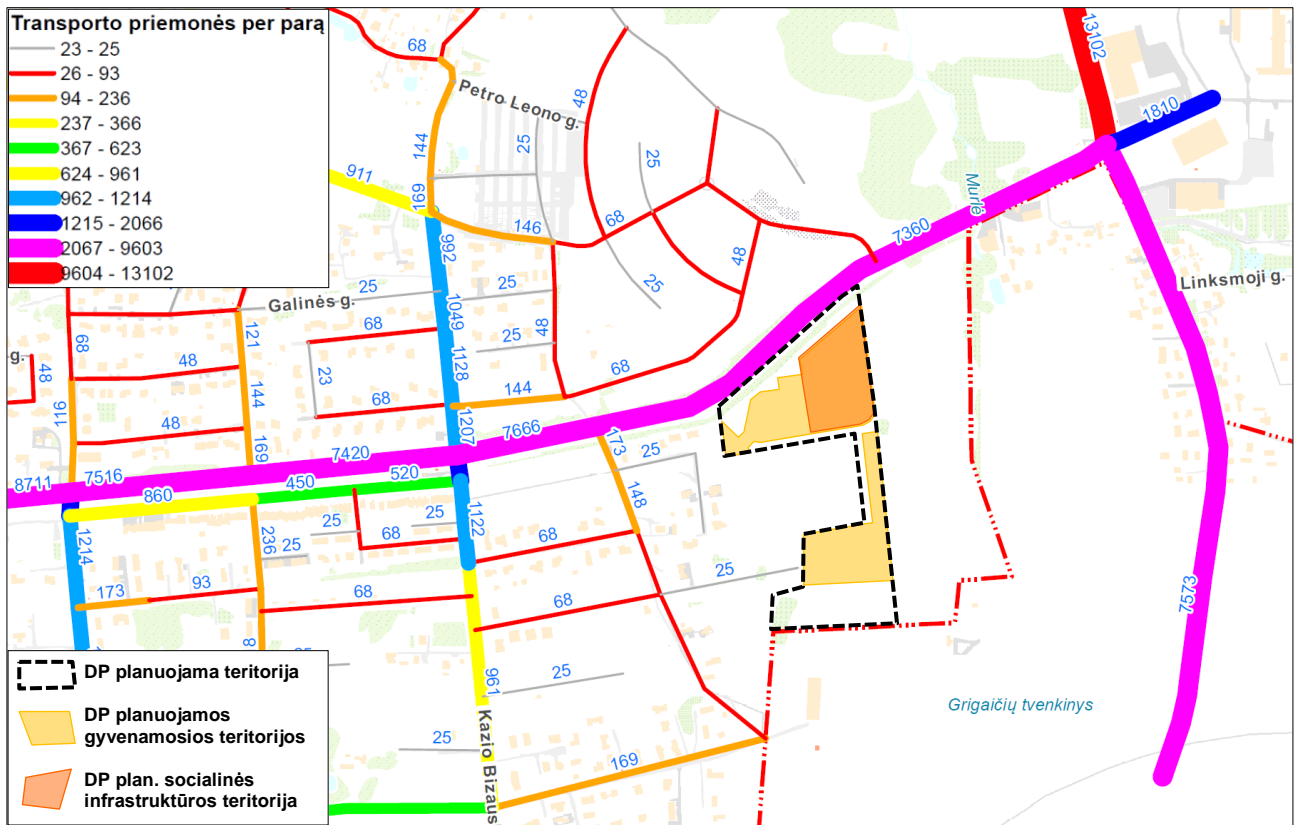
Rengiant pastatų techninius projektus, projektuojant privažiavimus prie pastatų vadovautis „Gaisrinės saugos pagrindiniais reikalavimai“ 2010-12-07 Nr. 1-338.

Teritorijų planavimo projekto žymuo	Lapas	Lapų	Laida
VP 19-54	73	94	0

13.1. pav. Esama paros transporto eismo intensyvumo kartograma 2019 m.



13.2. pav. Perspektyvinė paros transporto eismo intensyvumo kartograma 2030 m.



Teritorijų planavimo projekto žymuo	Lapas	Lapų	Laida
VP 19-54	74	94	0

14. INŽINERINIAI TINKLAI

Planuojama teritorija ir jos gretimybės inžinerinės infrastruktūros požiūriu yra vidutiniškai išvystyta – planuojamos teritorijos pietinėje dalyje kerta 10 kV elektros įtampos oro linija, šiaurinėje dalyje ties Džiaugsmo g. yra paklota ryšių kanalizacija. Greta planuojamos teritorijos šiaurinės dalies, Džiaugsmo g. infrastruktūros koridoriuje yra pakloti 10 kV įtampos elektros, ryšių kabeliai, nutiestas didelio ir vidutinio slėgio dujotiekiai, vandentiekis. Greta planuojamos teritorijos yra kitais teritorijų planavimo dokumentais suplanuoti bei techniniais projektais suprojektuoti tinklai, kurių dalis yra realizuoti.

Detalioju planu suplanuotų inžinerinių tinklų paklojimo tikslios vietos turi būti nustatytos techninio projekto rengimo metu gavus prisijungimo sąlygas iš tinklus eksploatuojančių įmonių. Esamiems ir planuojamiems tinklams bei įrenginiams galioja Specialiųjų žemės naudojimo sąlygų įstatymu (priimtas Lietuvos Respublikos Seimo 2019-06-06 nutarimu Nr. XIII-2166) nustatytos apsaugos zonos bei jose taikomi reikalavimai. Vadovaujantis Vilniaus miesto šilumos ūkio specialiojo plano atnaujinimo sprendiniais, planuojama teritorija patenka į aprūpinimo šiluma šildymo deginant gamtines dujas zoną Nr. 267, todėl visai planuojamai teritorijai numatomas atitinkamas aprūpinimo šiluma būdas.

14.1. Vandens tiekimas

Planuojamoje teritorijoje klojamas ne mažesnio kaip d225 mm skersmens vandentiekio tinklas, kuris pajungiamas prie Džiaugsmo g. esamo vandentiekio tinklo. Vandentiekio tinklas planuojamuose inžinerinės infrastruktūros koridoriuose sužiedinamas. Techninio projekto rengimui būtina gauti prisijungimo sąlygas iš tinklus eksploatuojančios įmonės.

14.2. Buitinės nuotekos

Planuojamoje teritorijoje surinktos buitinės nuotekos nukreipiamos į teritorijos šiaurinėje dalyje formuojamame sklype Nr. 26 planuojamą buitinių nuotekų siurblinę Nr. BNS1, iš kurios slėginiais buitinių nuotekų tinklais nuotekos nukreipiamos į prie Džiaugsmo ir Kazio Bizausko g. sankryžos esamus d250 mm savitakinius buitinių nuotekų tinklus. Techninio projekto ruošimui gauti prisijungimo sąlygas iš tinklus eksploatuojančios įmonės.

14.3. Paviršinės nuotekos

Planuojamoje teritorijoje esamų paviršinių nuotekų surinkimo tinklų nėra. Vadovaujantis Paviršinių nuotekų tvarkymo reglamento (toliau – Reglamentas) 7 punkto reikalavimais, projektuojant paviršinių nuotekų sistemą pirmiausiai turi būti išnagrinėti ir taikomi paviršinių nuotekų susidarymą ir/ar surinkimą (vandeniui laidžių dangų ar švarių paviršių nuotekų sugerdinimo į gruntą įrenginių įrengimas), centralizuotai į aplinką išleidžiamų paviršinių nuotekų kiekį bei užterštumą mažinantys sprendimai. Nesant galimybės taikyti Reglamento 7 punkte nurodytas priemonės, paviršinės nuotekos nukreipiamos į Džiaugsmo g. suprojektuotą ir ateityje planuojamą įrengti magistralinį paviršinių nuotekų tinklą. Visuose urbanizuojamuose žemės sklypuose techninio projekto rengimo metu turi būti išnagrinėti ir taikomi paviršinių nuotekų susidarymą ir/ar surinkimą, įrengiant vandeniui laidžių dangų ar švarių paviršių nuotekų sugerdinimo į gruntą įrenginius, suprojektuoti ir įrengti paviršinių nuotekų debito reguliavimo įrenginiai, apribojantis momentinį į tinklus išleidžiamą paviršinių nuotekų debitą iki 10 proc. nuo kiekviename sklype, ar jų grupėje, surinkto bendro paviršinių nuotekų kiekio, bei užterštumą mažinantys techniniai sprendimai.

Teritorijų planavimo projekto žymuo	Lapas	Lapų	Laida
VP 19-54	75	94	0

Rengiant techninį projektą būtina vadovautis Paviršinių nuotekų tvarkymo reglamento ir statybos techninio reglamento STR 2.07.01:2003 „Vandentiekis ir nuotekų šalintuvas. Pastato inžinerinės sistemos. Lauko inžineriniai tinklai“ aktualių redakcijų reikalavimais, bei gauti prisijungimo sąlygas iš tinklus eksploatuojančios įmonės.

14.4. Dujų tiekimas

Planuojama teritorija pajungiama nuo Džiaugsmo g. esamo vidutinio slėgio PE d160 mm dujotiekio. Techninio projekto ruošimui gauti prisijungimo sąlygas iš tinklus eksploatuojančios įmonės.

14.5. Elektros energijos tiekimas

Planuojama teritorija pajungiama nuo transformatorinės MT 2606 einančio Apie 29.6 ha ir 2.3 ha teritorijų šalia Džiaugsmo ir Strielčiukų gatvių detaliuoju planu, patvirtinto Vilniaus miesto savivaldybės tarybos 2013 m. liepos 24 d. sprendimu Nr. 1-1407, anksčiau suplanuoto 0.4 kV elektros įtampos kabelio, inžinerinės infrastruktūros koridoriuose klojant 0.4 kV elektros įtampos kabelius. Tikslus įvadų skaičius į žemės sklypus, kabelių spintų su apskaitos moduliais (KS) įrengimo vieta, nustatoma kiekvieno sklypo ar jų grupės techninio projekto rengimo metu, nustačius tikslus elektros energijos poreikius bei energijos tiekimo kategoriją. Planuojamos teritorijos pietinėje dalyje esama 10 kV elektros įtampos oro linija tarp stulpų 500/88 ir 500/86 kabeliuojama, kabelį klojant inžinerinės infrastruktūros koridoriuose bei tam tikslui formuojamuose servitutuose Nr. 16S1, 17S1, 18S1, 19S1. Techninio projekto ruošimui gauti prisijungimo sąlygas iš tinklus eksploatuojančios įmonės.

14.6. Gatvių apšvietimas

Planuojamoje teritorijoje prie naujai planuojamų gatvių planuojamas gatvių apšvietimo tinklas, kuris pajungiama prie Apie 29.6 ha ir 2.3 ha teritorijų šalia Džiaugsmo ir Strielčiukų gatvių detaliuoju planu, patvirtinto Vilniaus miesto savivaldybės tarybos 2013 m. liepos 24 d. sprendimu Nr. 1-1407, Džiaugsmo g. anksčiau suplanuoto gatvių apšvietimo tinklo. Techninio projekto rengimo metu numatyti planuojamo apšvietimo elektros tinklo pajungimą prie MP1988 artimiausios atramos, sumontuojant rezervines jungtis į artimiausias atramas. Techninio projekto ruošimui gauti prisijungimo sąlygas iš tinklus eksploatuojančios įmonės.

14.7. Ryšių tinklai

Planuojama teritorija pajungiama nuo Džiaugsmo g. esančių ryšių tinklų (šulinio Nr. 121). Esamoms ir planuojamoms ryšių linijoms taikomos Specialiųjų žemės naudojimo sąlygų įstatymu nustatytos apsaugos zonos ir reikalavimai jose. Tikslios naujai klojamų ir iškeliamų tinklų paklojimo vietos bei apsaugos zonos nustatomos techninio projekto rengimo metu. Techninio projekto ruošimui gauti prisijungimo sąlygas iš tinklus eksploatuojančios įmonės.

14.8. Atliekų tvarkymas

Šiuo metu planuojamoje teritorijoje suformuotų ir eksploatuojamų žemės sklypų bei susidarančių atliekų nėra. Parengus detalų planą ir suformavus žemės sklypus, kiekvieno žemės sklypo valdytojas bus atsakingas už atliekų surinkimą, išvežimą ir tvarkymą iš jam priskirto žemės sklypo. Atliekų tvarkymui bus pasirašytos sutartys su atliekų vežėjais ir tvarkytojais. Planuojamoje teritorijoje numatytos dvi atliekų surinkimo (rūšiuojant) aikštelių vietos (žiūr. Pagrindinį brėžinį).

Teritorijų planavimo projekto žymuo	Lapas	Lapų	Laida
VP 19-54	76	94	0

15. APLINKOS KOKYBĖ

15.1. Aplinkos oro kokybė

Vilniaus mieste (aglomeracijoje) 4 automatinėse oro kokybės tyrimų stotyse matuojamos koncentracijos teršalų, kurių vertinimą reglamentuoja Lietuvos ir Europos Sąjungos teisės aktai. Detaliojo plano teritorijoje aplinkos oro užterštumo situacijai įvertinti naudojami 2018 m. vidutinių metinių KD_{10} , $KD_{2,5}$, LOJ, SO_2 , NO_2 , ir CO koncentracijų Vilniaus miesto aplinkos ore žemėlapiai (šaltinis: <http://oras.gamta.lt/cms/index?rubricId=f6da7875-864b-43e3-a8d8-808af4231140>).

Detaliojo plano teritorijoje 2018 m. vidutinė metinė kietųjų dalelių (KD_{10}) koncentracija svyravo nuo 20 iki 23 $\mu g/m^3$, kietųjų dalelių ($KD_{2,5}$) – nuo 13 iki 14 $\mu g/m^3$, lakiųjų organinių junginių (LOJ) – 0,03-0,04 mg/m^3 ir neviršijo ribinių verčių.

Sieros dioksido (SO_2), azoto dioksido (NO_2), anglies monoksido (CO), koncentracijos vertinimui taikomos Lietuvos teisės aktuose žmonių sveikatos ir ekosistemų apsaugai nustatytos normos, kurios 2018 m. tyrimų duomenimis Vilniuje, taip pat ir detaliojo plano teritorijoje, neviršijo nustatytų normų.

Vidutinė metinė sieros dioksido (SO_2) koncentracija siekė nuo 4 iki 4,3 $\mu g/m^3$, azoto dioksido (NO_2) koncentracija – nuo 9,6 iki 13 $\mu g/m^3$, anglies monoksido (CO) – nuo 0,38 iki 0,47 mg/m^3 .

Detaliau žiūr. 15.1.1. – 15.1.6. pav.

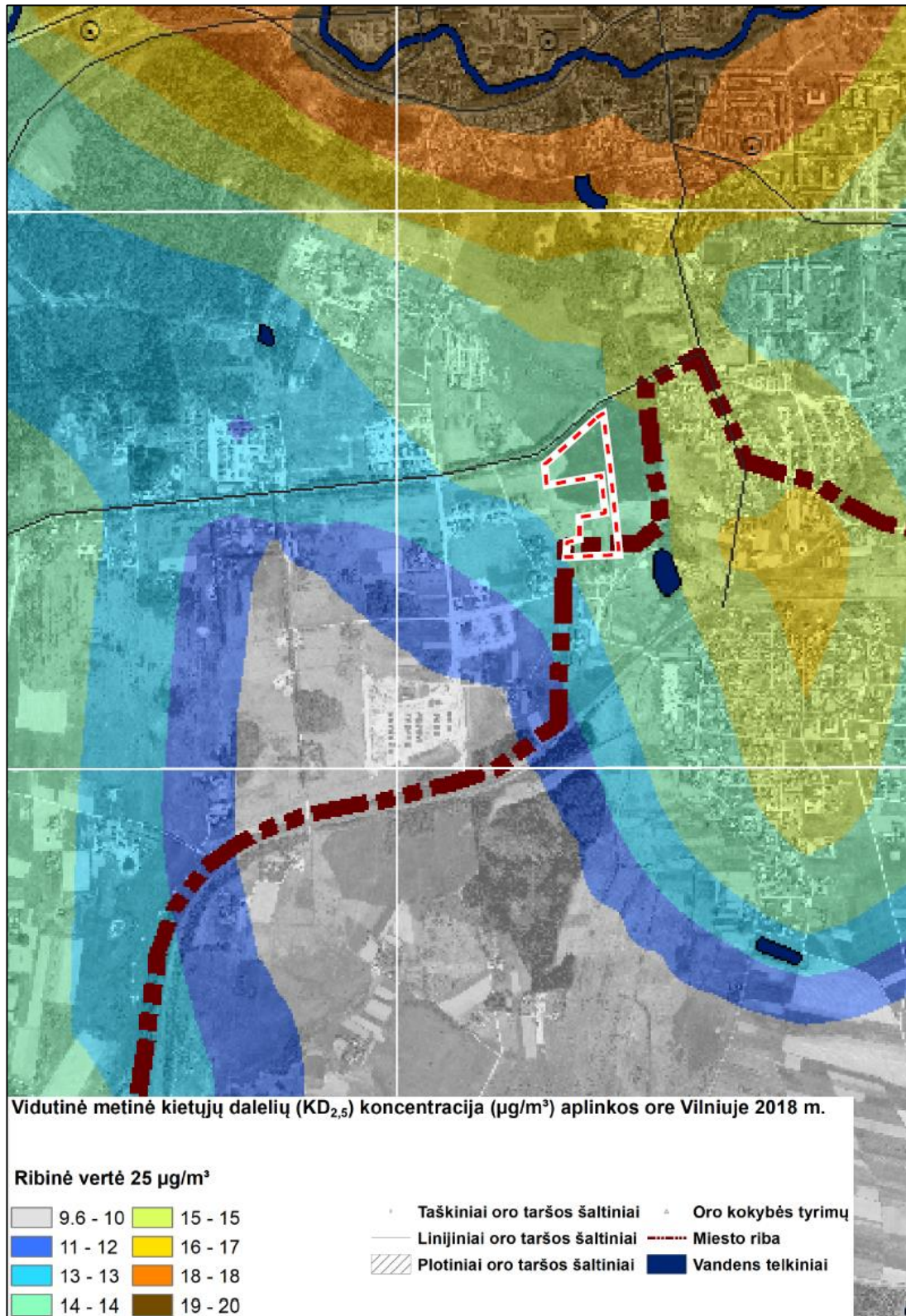
Planuojamai teritorijai didžiausią poveikį galėtų daryti prie planuojamos teritorijos esanti Džiaugsmo gatvė. Rengiant Džiaugsmo gatvės, pėsčiųjų ir dviračių tako bei gatvės apšvietimo techninį projektą, buvo atliktas Triukšmo ir oro taršos vertinimas (UAB „Infraplanas“, 2019-08). Vertinta aplinkos oro taršos 2030 m. perspektyva be foninės taršos ir su fonine tarša.

Vertinimo išvados. Atliktas aplinkos oro teršalų (KD_{10} , $KD_{2,5}$, LOJ, NO_2 , ir CO) sklaidos modeliavimas ir rezultatų analizė parodė, kad dėl planuojamos ūkinės veiklos (PŪV) teršalų koncentracijos ore ribinės vertės nebus viršijamos. PŪV labiausiai paveiks azoto dioksido koncentraciją aplinkos ore, tačiau poveikis sieks tik iki 0,026 RV (vertinant didžiausią galimą vienos valandos NO_2 koncentraciją). Reikšmingo neigiamo poveikio aplinkos oro kokybei ir gyvenamajai aplinkai nebus, dominuojanti išliks foninė tarša.

Detaliau Džiaugsmo gatvės 2030 m. aplinkos oro taršos vertinimą žiūr. pridedame atskirame priede **Džiaugsmo gatvės, pėsčiųjų ir dviračių tako bei gatvės apšvietimo techninis projektas. Triukšmo ir oro taršos vertinimas.**

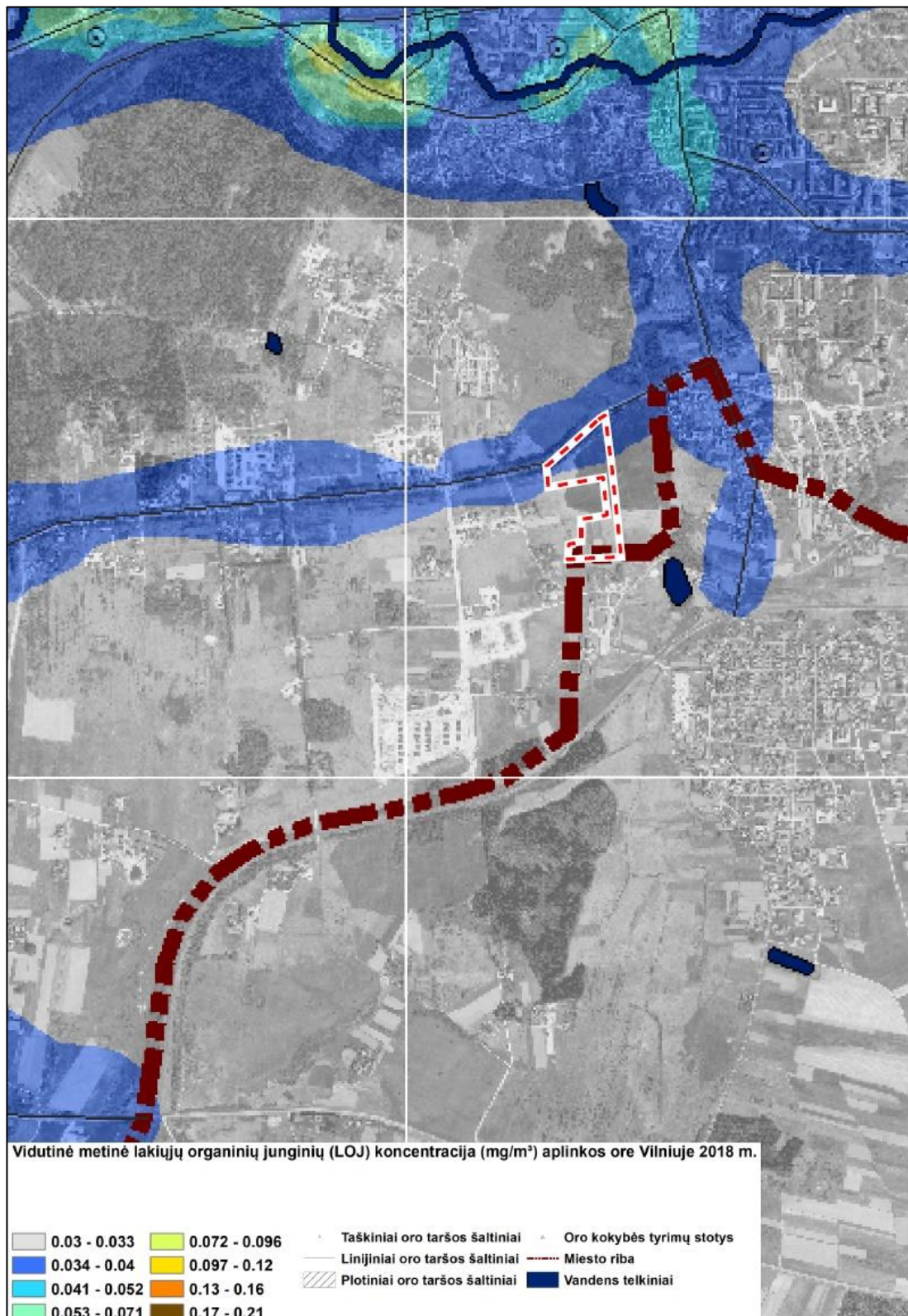
Teritorijų planavimo projekto žymuo	Lapas	Lapų	Laida
VP 19-54	77	94	0

15.1.2. pav. Vidutinė metinė kietųjų dalelių (KD_{2,5}) koncentracija (µg/m³) aplinkos ore Vilniuje 2018 m.



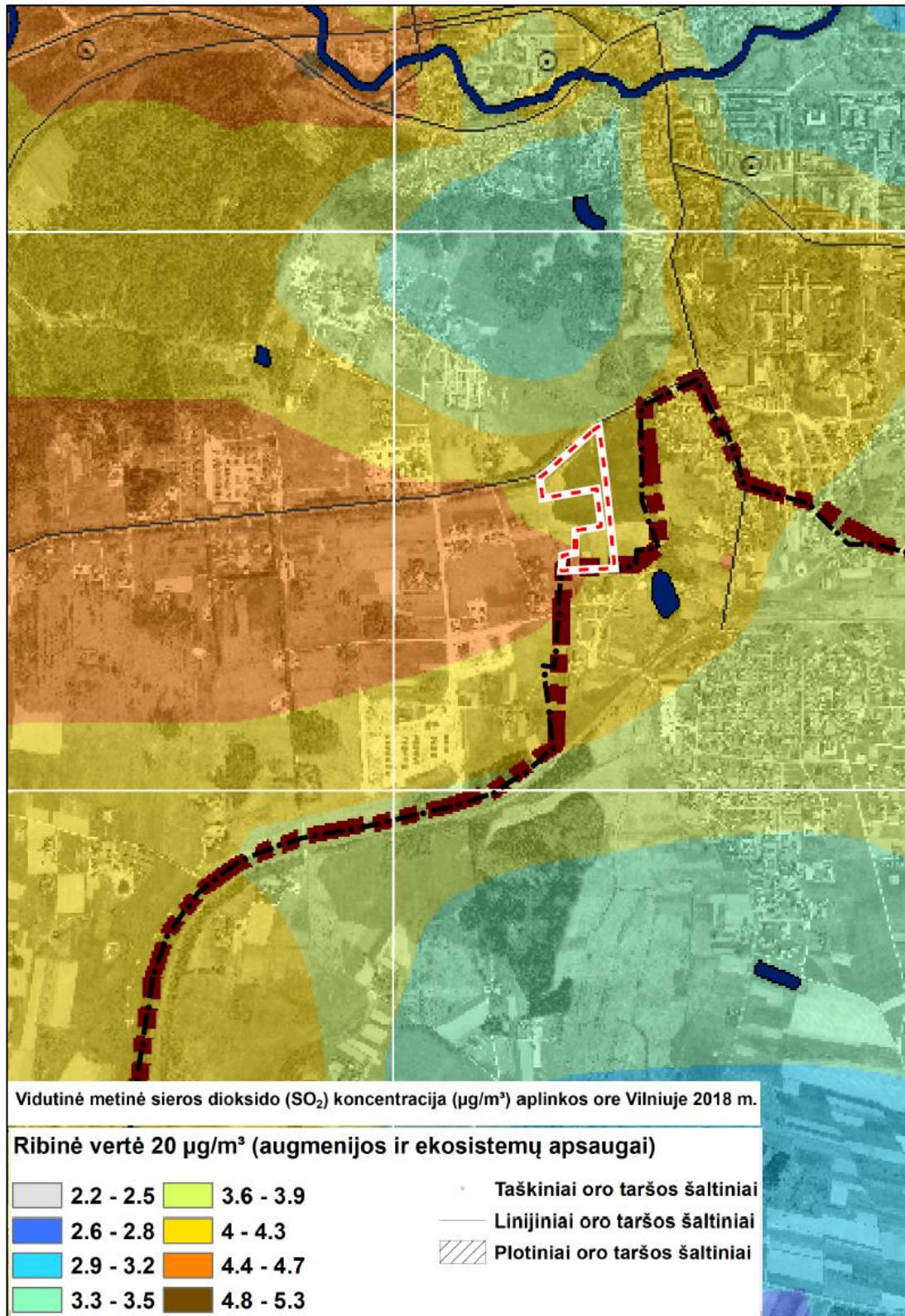
Teritorijų planavimo projekto žymuo	Lapas	Lapų	Laida
VP 19-54	79	94	0

15.1.3. pav. Vidutinė metinė lakiųjų organinių junginių (LOJ) koncentracija (mg/m^3) aplinkos ore Vilniuje 2018 m.



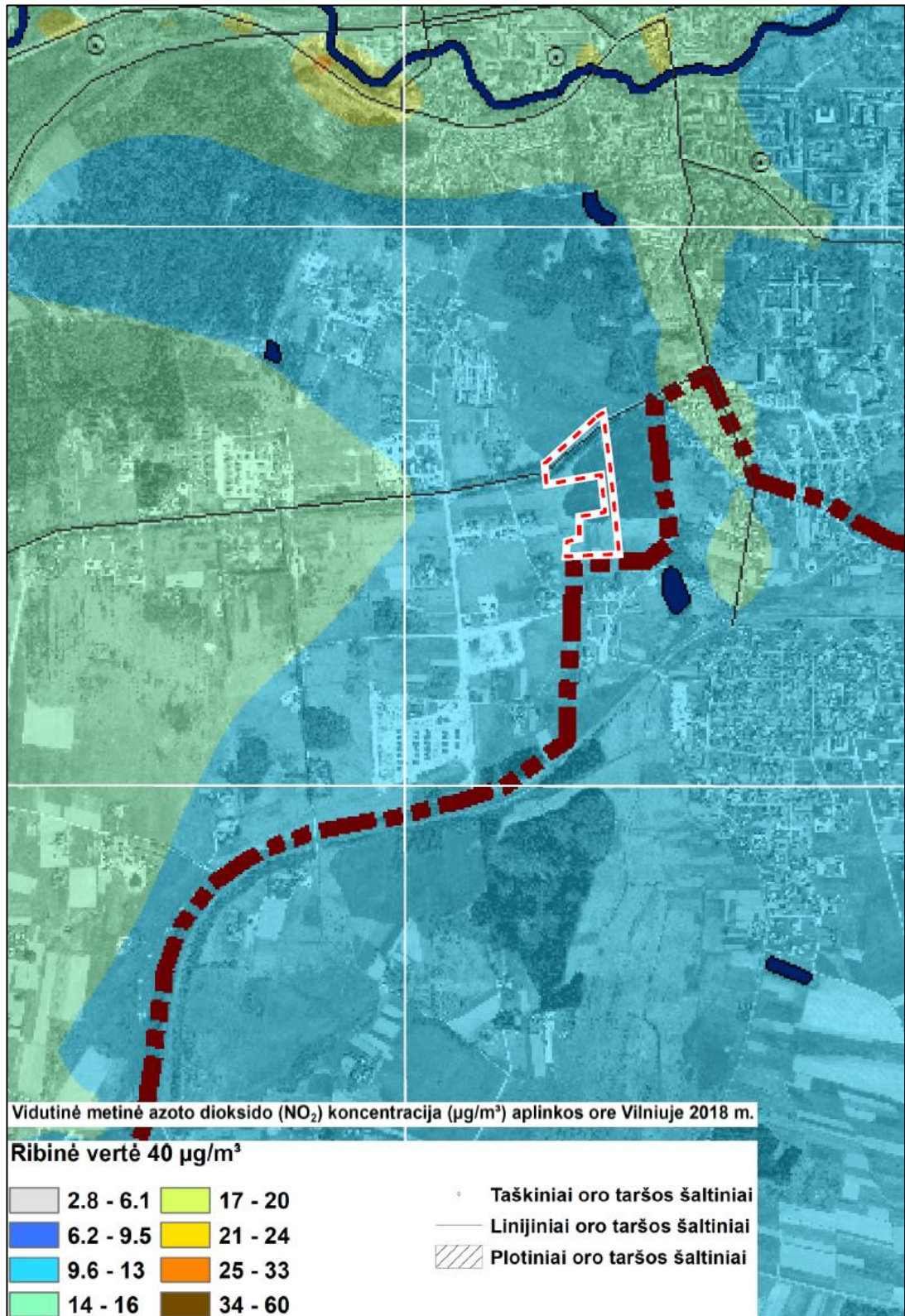
Teritorijų planavimo projekto žymuo	Lapas	Lapų	Laida
VP 19-54	80	94	0

15.1.4. pav. Vidutinė metinė sieros dioksido (SO₂) koncentracija (µg/m³)
aplinkos ore Vilniuje 2018 m.



Teritorijų planavimo projekto žymuo	Lapas	Lapų	Laida
VP 19-54	81	94	0

15.1.5. pav. Vidutinė metinė azoto dioksido (NO₂) koncentracija (µg/m³) aplinkos ore Vilniuje 2018 m.



Teritorijų planavimo projekto žymuo	Lapas	Lapų	Laida
VP 19-54	82	94	0

15.1.6. pav. Vidutinė metinė anglies monoksido (CO) koncentracija (mg/m³) aplinkos ore Vilniuje 2018 m.



Teritorijų planavimo projekto žymuo	Lapas	Lapų	Laida
VP 19-54	83	94	0

15.2. Aplinkos triukšmas

Įgyvendinant 2002-06-25 Europos Parlamento ir Tarybos direktyvos 2002/49/EB dėl aplinkos triukšmo įvertinimo ir valdymo (OL 2004 m. specialusis leidimas, 15 skyrius, 7 tomas, p. 101) nuostatas, nuo 2007 m. kas penkis metus sudaromi ar atnaujinami anksčiau sudaryti strateginiai triukšmo žemėlapiai didžiuosiuose miestuose (aglomeracijose), apie pagrindinių kelių ruožus, pagrindinių geležinkelio kelio ruožus ir stambius oro uostus.

Vilniaus miesto savivaldybės taryba 2018-02-07 sprendimu Nr. 1-1341 patvirtino naujausius strateginius triukšmo žemėlapius, už 2016 m., nuo kelių ir pagrindinių kelių, geležinkelių ir pagrindinių geležinkelių, orlaivių ir pramonės veiklos zonų.

Detaliojo plano teritorijoje dienos, nakties ir integralus paros (DVN) aplinkos triukšmo nuo autotransporto lygiai neviršija nustatytų ribinių verčių. Vakaro triukšmo lygis aplinkoje detaliojo plano teritorijoje ribinę vertę siekia tik šiaurinėje planuojamos teritorijos dalyje, siaurame ruože prie Džiaugsmo gatvės. Šiame siaurame ruože prie Džiaugsmo gatvės nėra esamo užstatymo ir neplanuojamas naujas užstatymas, bet detalioju planu suplanuotos bendrojo naudojimo erdvių, želdynų teritorijos.

Detaliau žiūr. 15.2.1. – 15.2.4. pav. Šaltinis: <https://maps.vilnius.lt/aplinkosauga#layers>.

Planuojamai teritorijai didžiausią poveikį galėtų daryti prie planuojamos teritorijos esanti Džiaugsmo gatvė. Rengiant Džiaugsmo gatvės, pėsčiųjų ir dviračių tako bei gatvės apšvietimo techninį projektą, buvo atliktas Triukšmo ir oro taršos vertinimas (UAB „Infraplanas“, 2019-08). Vertinta aplinkos triukšmo 2030 m. perspektyva.

Vertinimo išvados. Atliktas triukšmo modeliavimas parodė, kad projektas atitiktų taikomus reikalavimus pagal Lietuvos higienos norma HN 33:2011 „Triukšmo ribiniai dydžiai gyvenamuosiuose ir visuomeninės paskirties pastatuose bei jų aplinkoje“.

Prognozuojama, kad įgyvendinus techninio projekto sprendinius, akustinė aplinka gatvės gretimybėje pagerėtų. Pagerėjimo priežastys – nauja asfaltbetonio danga, bei vidutinio greičio sumažėjimas.

Apskaičiuota, kad didžiausias triukšmo lygis gyvenamojoje aplinkoje (ties sklypo riba) po rekonstrukcijos siektų **Ldiena – iki 63,0 dBA** (6,3 ha Džiaugsmo g. DP planuojamose gyvenamosiose teritorijose – iki 55,0 dBA), **Lvakaras – iki 59,6 dBA** (6,3 ha Džiaugsmo g. DP planuojamose gyvenamosiose teritorijose – iki 55,0 dBA), **Lnaktis – iki 54,8 dBA** (6,3 ha Džiaugsmo g. DP planuojamose gyvenamosiose teritorijose – iki 50,0 dBA), **L(dvn) – iki 64,3 dBA** (6,3 ha Džiaugsmo g. DP planuojamose gyvenamosiose teritorijose – iki 60,0 dBA). Papildomų triukšmo mažinimo priemonių įdiegimas nebūtinus.

Detaliau Džiaugsmo gatvės prognozuojamą 2030 m. aplinkos triukšmo vertinimą žiūr. 15.2.5. – 15.2.8. pav. ir pridėdame atskirame priede **Džiaugsmo gatvės, pėsčiųjų ir dviračių tako bei gatvės apšvietimo techninis projektas. Triukšmo ir oro taršos vertinimas.**

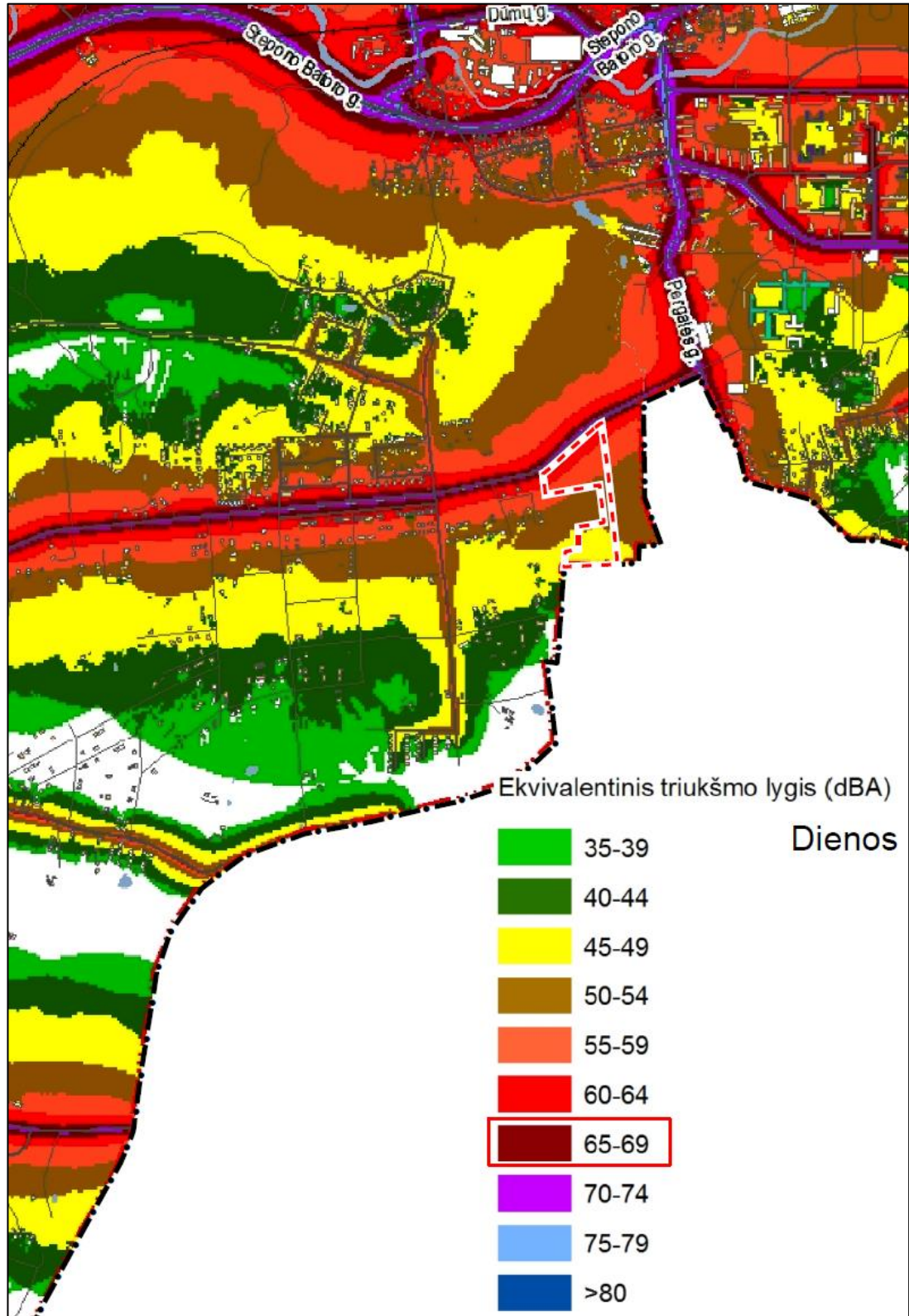
Detaliojo plano teritorija nepatenka į Vilniaus aglomeracijos orlaivių transporto ir pagrindinių geležinkelių kelių ruožų transporto sukeliama triukšmo zonas.

15.3. Radiotechninių objektų poveikis

Vadovaujantis Lietuvos higienos norma HN 80:2015 „Elektromagnetinis laukas gyvenamojoje aplinkoje. Parametrų normuojamos vertės ir matavimo reikalavimai 10 kHz–300 GHz dažnių juostose“, patvirtinta Lietuvos Respublikos sveikatos apsaugos ministro 2011-03-02 įsakymu Nr. V-199, įvertinta, kad šalia planuojamos teritorijos (arčiau kaip 1000 m) nėra išdėstytų radiotechninių objektų, kurie galėtų daryti neigiamą poveikį planuojamiems objektams.

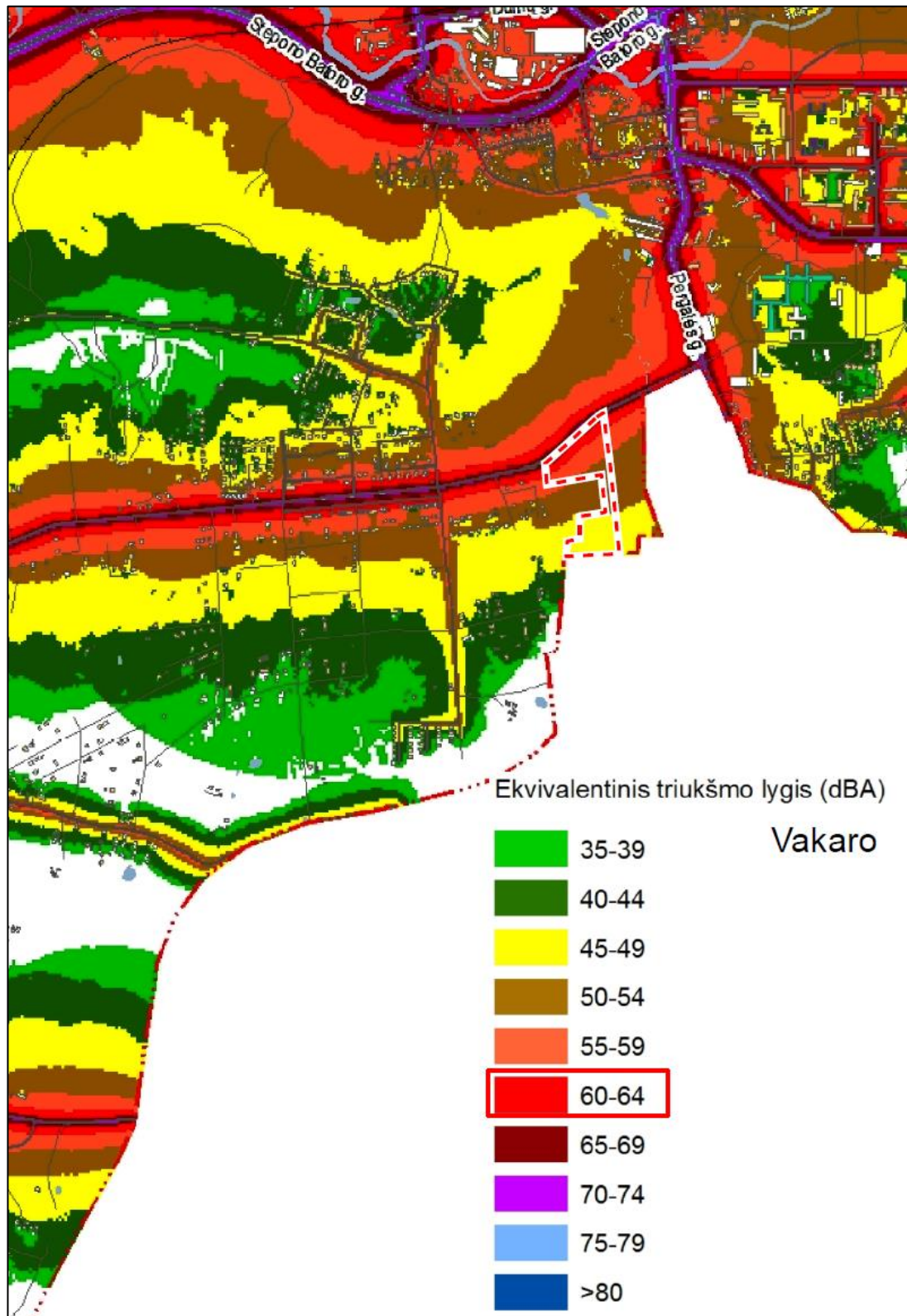
Teritorijų planavimo projekto žymuo	Lapas	Lapų	Laida
VP 19-54	84	94	0

15.2.1. pav. Dienos aplinkos ekvivalentinis triukšmo lygis (dBA) Vilniuje 2016 m.



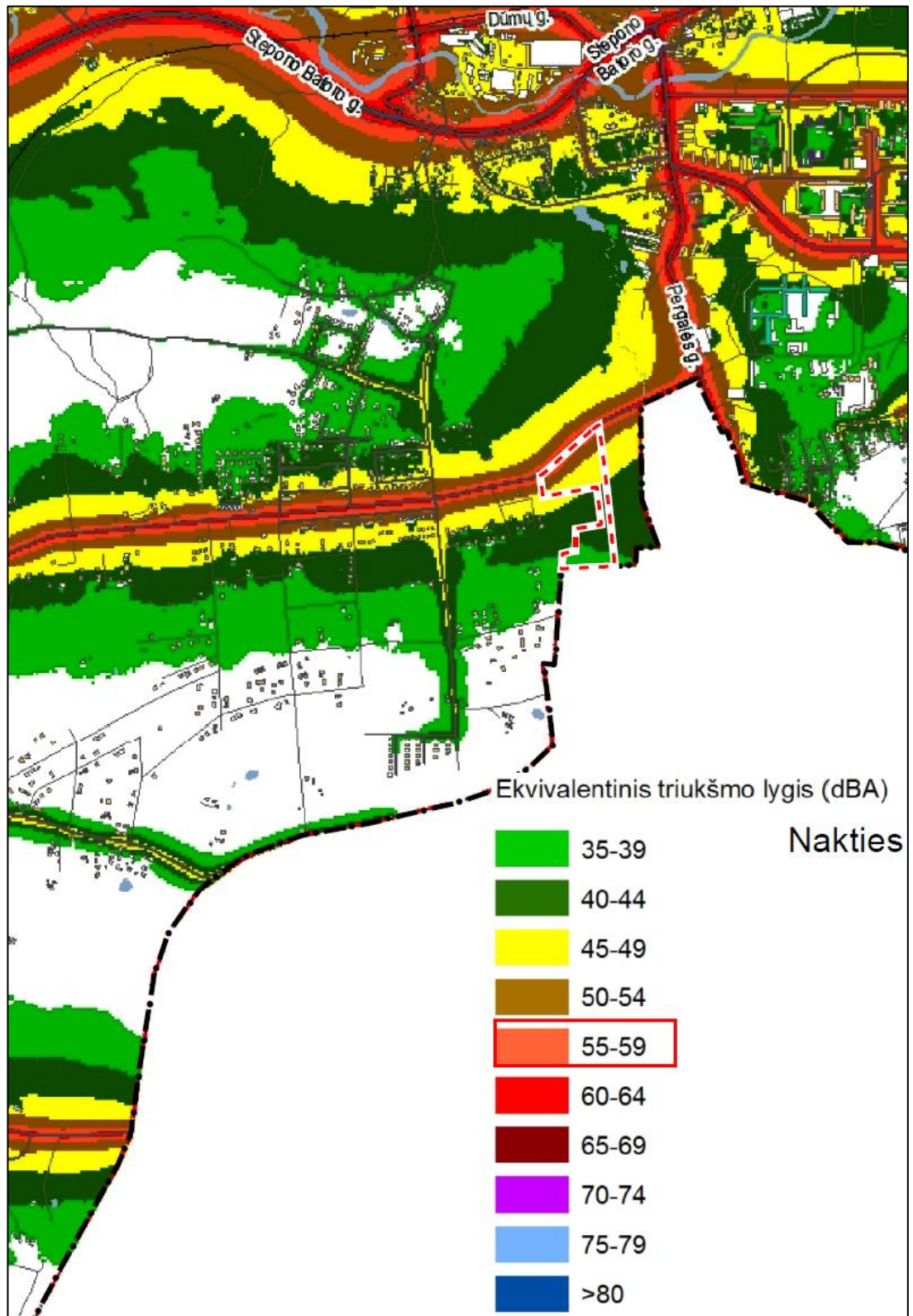
Teritorijų planavimo projekto žymuo	Lapas	Lapų	Laida
VP 19-54	85	94	0

15.2.2. pav. Vakaro aplinkos ekvivalentinis triukšmo lygis (dBA) Vilniuje 2016 m.



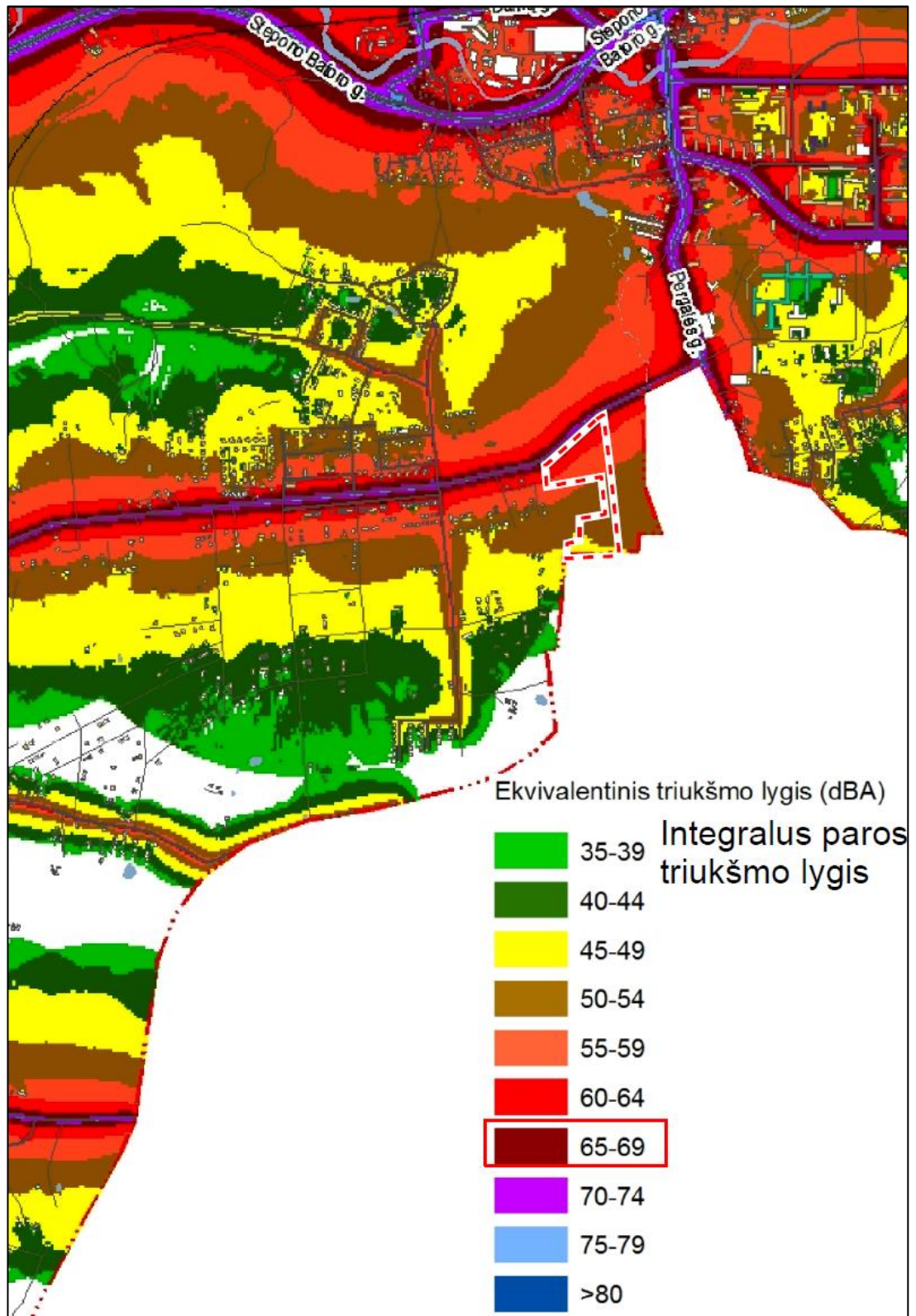
Teritorijų planavimo projekto žymuo	Lapas	Lapų	Laida
VP 19-54	86	94	0

15.2.3. pav. Nakties aplinkos ekvivalentinis triukšmo lygis (dBA) Vilniuje 2016 m.



Teritorijų planavimo projekto žymuo	Lapas	Lapų	Laida
VP 19-54	87	94	0

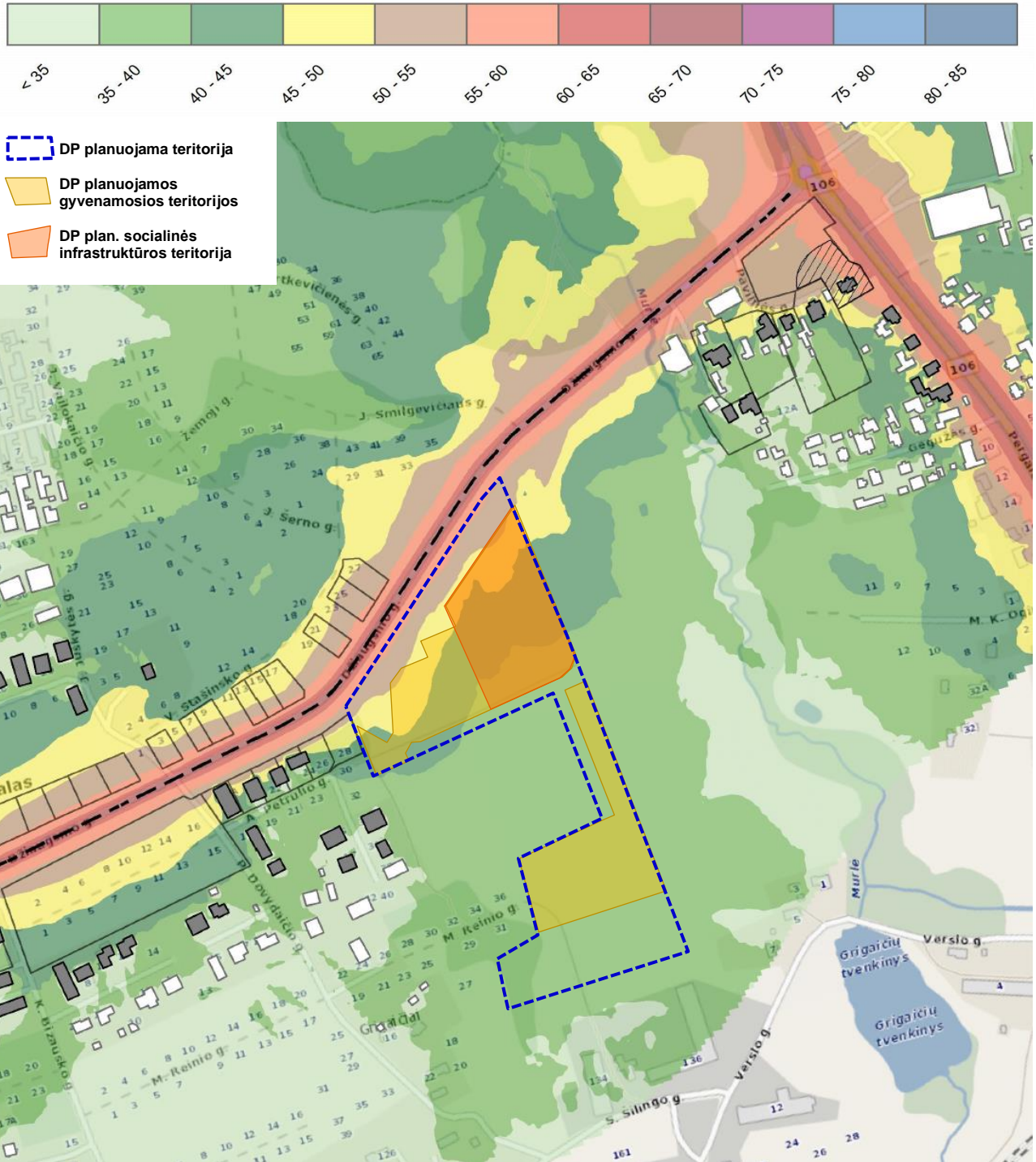
15.2.4. pav. Integralus paros (DVN) aplinkos ekvivalentinis triukšmo lygis (dBA) Vilniuje 2016 m.



Teritorijų planavimo projekto žymuo	Lapas	Lapų	Laida
VP 19-54	88	94	0

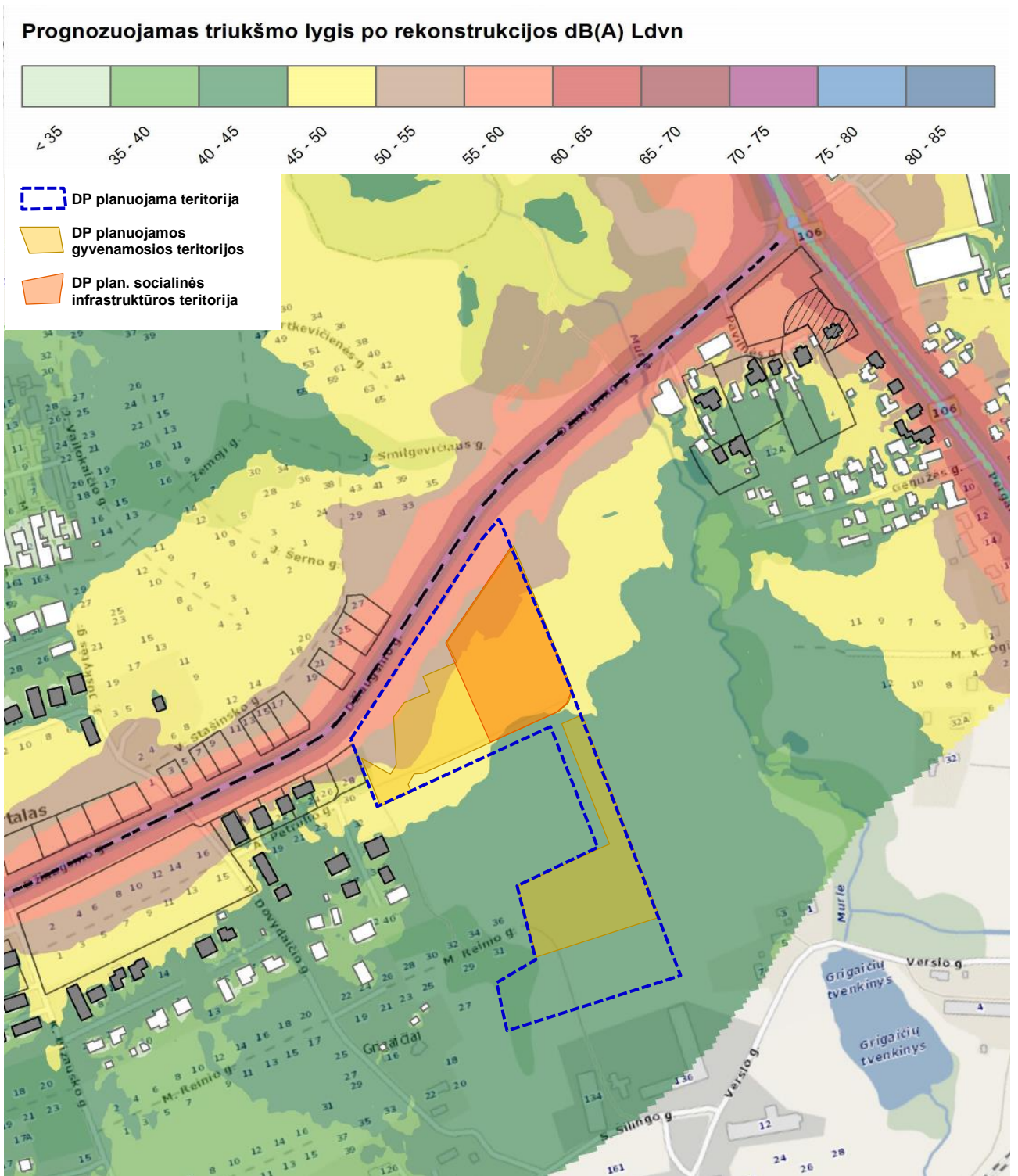
15.2.6. pav. Prognozuojamas 2030 m. **Vakaro** aplinkos ekvivalentinis triukšmo lygis (dBA) nuo autotransporto Vilniuje, Džiaugsmo g.
6,2 ha Džiaugsmo g. DP planuojamose gyvenamosiose ir socialinės infrastruktūros teritorijose – iki 55,0 dBA

Prognozuojamas triukšmo lygis po rekonstrukcijos dB(A) Lvakaras



Teritorijų planavimo projekto žymuo	Lapas	Lapų	Laida
VP 19-54	90	94	0

15.2.8. pav. Prognozuojamas 2030 m. **Integralus paros (DVN) aplinkos ekvivalentinis triukšmo lygis (dBA) nuo autotransporto Vilniuje, Džiaugsmo g.**
6,2 ha Džiaugsmo g. DP planuojamose gyvenamosiose ir socialinės infrastruktūros teritorijose – iki 60,0 dBA



Teritorijų planavimo projekto žymuo	Lapas	Lapų	Laida
VP 19-54	92	94	0

16. DĖL STRATEGINIO PASEKMIŲ APLINKAI VERTINIMO

Planuojamoje teritorijoje detaliojo plano sprendiniais suplanuoti šie teritorijos naudojimo tipai:

1. Vienbučių ir dvibučių gyvenamųjų pastatų teritorijos;
2. Socialinės infrastruktūros teritorija;
3. Inžinerinės infrastruktūros koridoriai (D kategorijos gatvių);
4. Bendro naudojimo erdvių, želdynų teritorijos.

Vadovaujantis Lietuvos Respublikos Vyriausybės 2004-08-18 nutarimu Nr. 967 „Dėl planų ir programų strateginio pasekmių aplinkai vertinimo tvarkos aprašo patvirtinimo“ patvirtintu Planų ir programų strateginio pasekmių aplinkai vertinimo tvarkos aprašu bei šio aprašo

6. ir 6.1. punktais (6. Vertinimą privaloma atlikti tais atvejais, kai: 6.1. rengiamas planas ar programa, skirti pramonės, energetikos, transporto, telekomunikacijų, turizmo, žemės ūkio, miškų ūkio, žuvininkystės, vandens ūkio plėtrai, atliekų tvarkymui, specialiojo teritorijų planavimo dokumentas, detalusis planas ar žemės valdos projektas, kuris nustato ūkinės veiklos, įrašytos į Lietuvos Respublikos planuojamos ūkinės veiklos poveikio aplinkai vertinimo įstatymo 1 ar 2 priedus, vystymo pagrindus ir kuris rengiamas didesniai nei 10 kv. kilometrų plotui; ...) bei

10. ir 10.1. punktais (10. Atrankos atvejai: 10.1. kai rengiamas planas ar programa, skirti pramonės, energetikos, transporto, telekomunikacijų, turizmo, žemės ūkio, miškų ūkio, žuvininkystės, vandens ūkio plėtrai, atliekų tvarkymui, teritorijoms planuoti, kurie nustato ūkinės veiklos, įrašytos į Planuojamos ūkinės veiklos poveikio aplinkai vertinimo įstatymo 1 ar 2 priedus, vystymo pagrindus ir kurie rengiami 10 kv. kilometrų ar didesniai plotui;), **nuspręsta detaliojo plano teritorijai strateginio pasekmių aplinkai vertinimo procedūrą neatlikti.**

Teritorijų planavimo projekto žymuo	Lapas	Lapų	Laida
VP 19-54	93	94	0