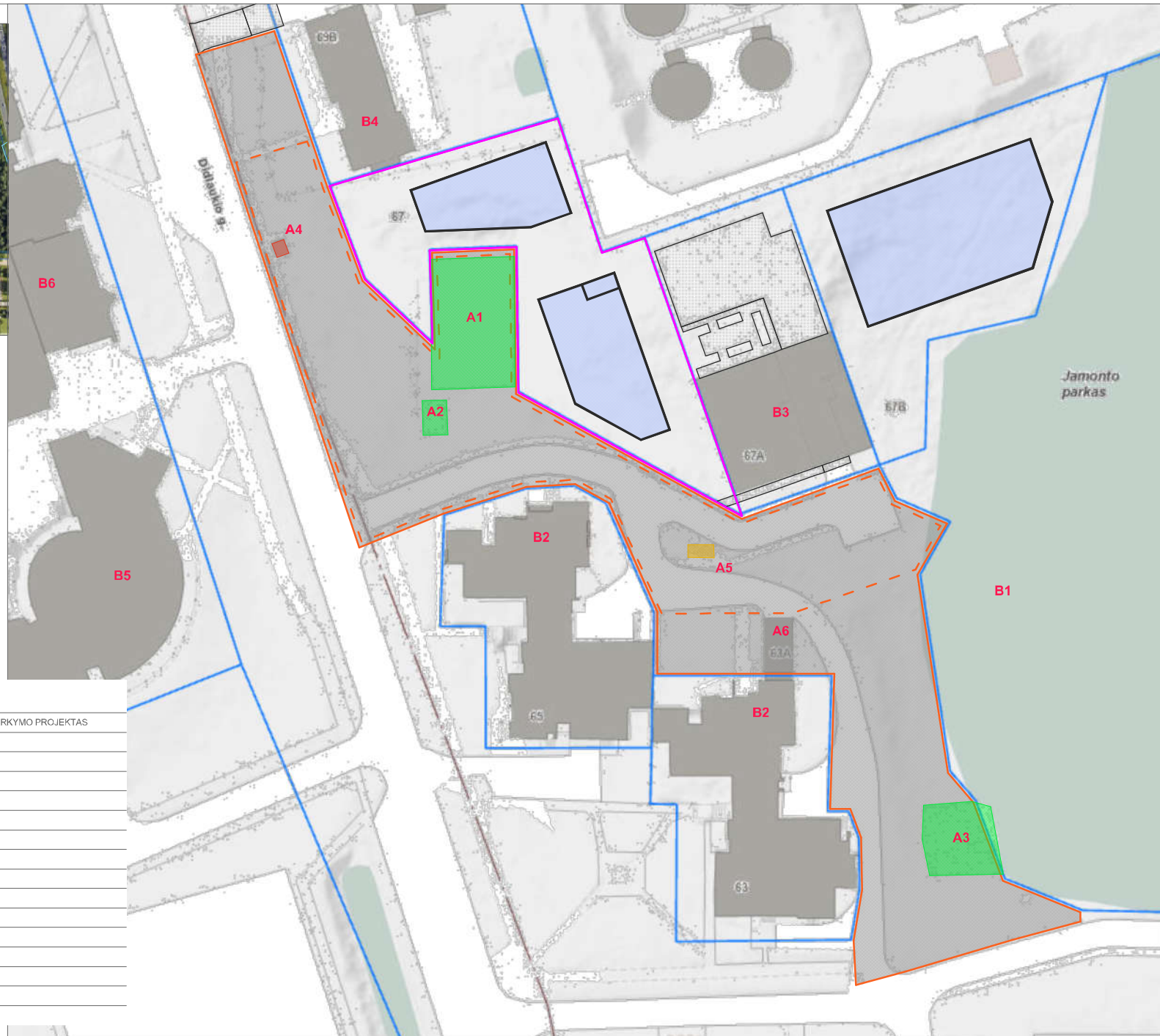


**TERITORIJA KURIAI RENGIAMAS VIEŠOSIOS ERDVĖS SUTVARKYMO PROJEKTAS**

SITUACIJOS SCHEMA



SUTARTINIŲ ŽYMĖJIMŲ EKSPLIKACIJA

	TERITORIJA KURIAI RENGIAMAS VIEŠOSIOS ERDVĖS SUTVARKYMO PROJEKTAS
	PROJEKTUOJAMI PASTATAI
	A1 KREPŠINIO AIKŠTELĖ
	A2 LAUKO TRENIRUOKLINI
	A3 VAIKŲ ŽAIDIMO AIKŠTELĖ
	A4 PREKYBOS KIOSKAS
	A5 BUITINIŲ ATLIEKŲ KONTEINERIAI
	A6 ELEKTROS TRANSFORMATORINĖ
	B1 JOMANTO PARKAS
	B2 DAUGIABUČIAI NAMAI
	B3 VIEŠBUČIŲ PASKIRTIES PASTATAS
	B4 ADMINISTRACINIS PASTATAS
	B5 MYKOLO ROMERIO UNIVERSITETAS
	B6 MYKOLO ROMERIO UNIVERSITETAS

PROJEKTUOTOJAS  
 UAB **ARCHITEKTAS/LT**  
 www.architektas.lt info@architektas.lt Gedimino 28-004 Vilnius  
 tel. 370 698 33077

Objekto pavadinimas:  
**VIEŠOSIOS ERDVĖS TIES DIDLAUKIO G. 67 SUTVARKYMO PROJEKTIŲ  
 PASIŪLYMŲ UŽDUOTIES PROJEKTAS**

A 1435 PV VYDE GRĮŽIENE  
 ŽPV-17 PDV DEJA ŽELVIENE  
 A 1551 ARCH MINDAUGAS LELIŪGA  
 ARCH/Asistentas SIMONAS TALANDŽEVIČIUS

Dokumento pavadinimas:  
**ESAMOS SITUACIJOS APŽVALGA**  
 Dokumento žymos:  
 A142V-PPUP-SA-B-01.2.2

SITUACIJOS SCHEMA



A1 KREPSINIO AİKSTELE IR A2 LAUKO TRENIRUOKLIAI



A3 VAIKŲ ZAIDIMO AİKSTELE



A5 BUITINIŲ ATLIĘKŲ KONTEJNERIAI IR A6 ELEKTROS TRANSFORMATORIŅE



A4 PREKYBOS KIOSKAS



B2 DAUGIABUCIAJŲ NAMAI



B3 VIESBUCIŲ PASKIRTIES PASTATAS



B4 ADMINISTRACINIS PASTATAS

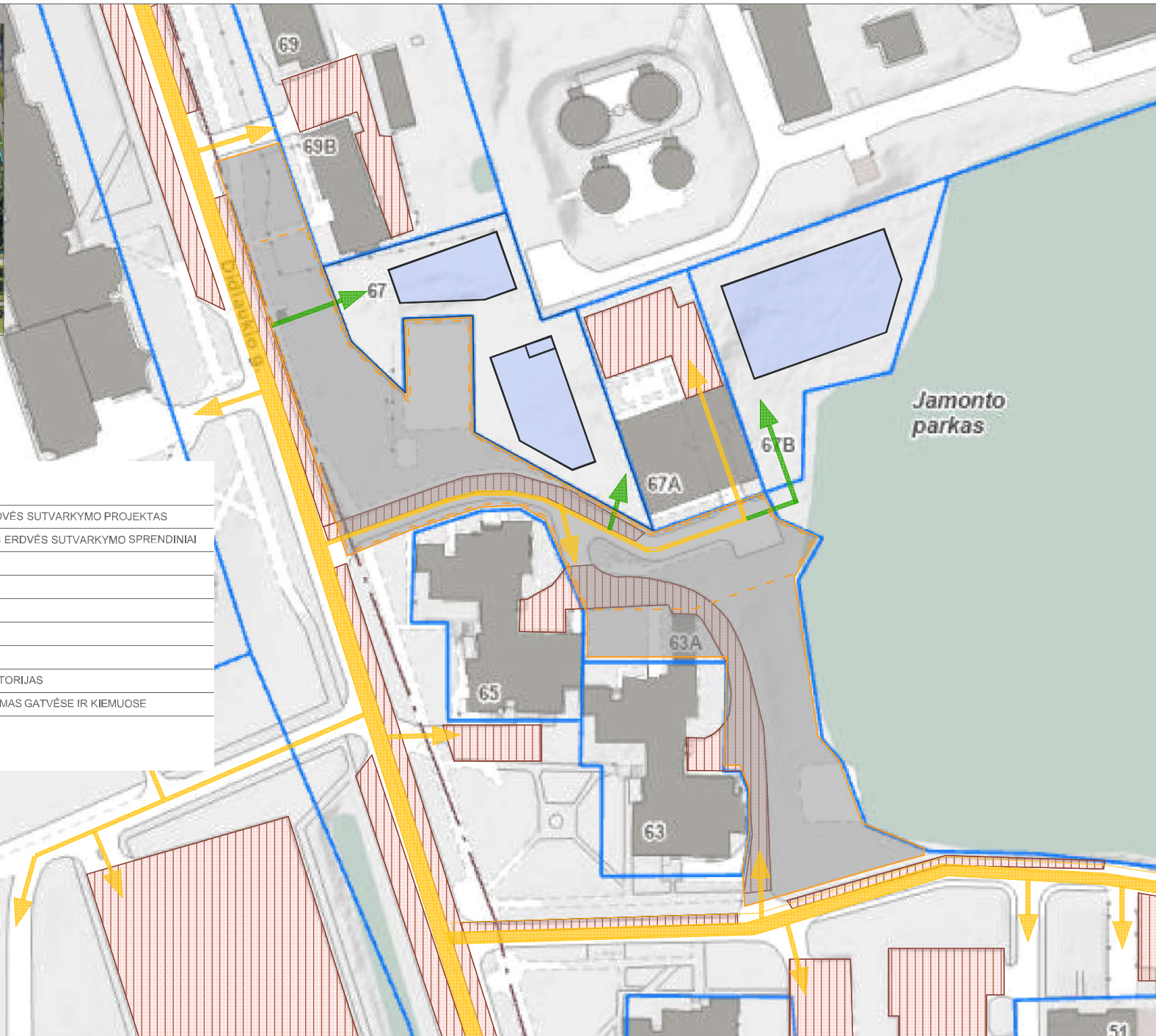


B5 MYKOLO ROMERIO UNIVERSITETAS



B6 MYKOLO ROMERIO UNIVERSITETAS

SITUACIJOS SCHEMA

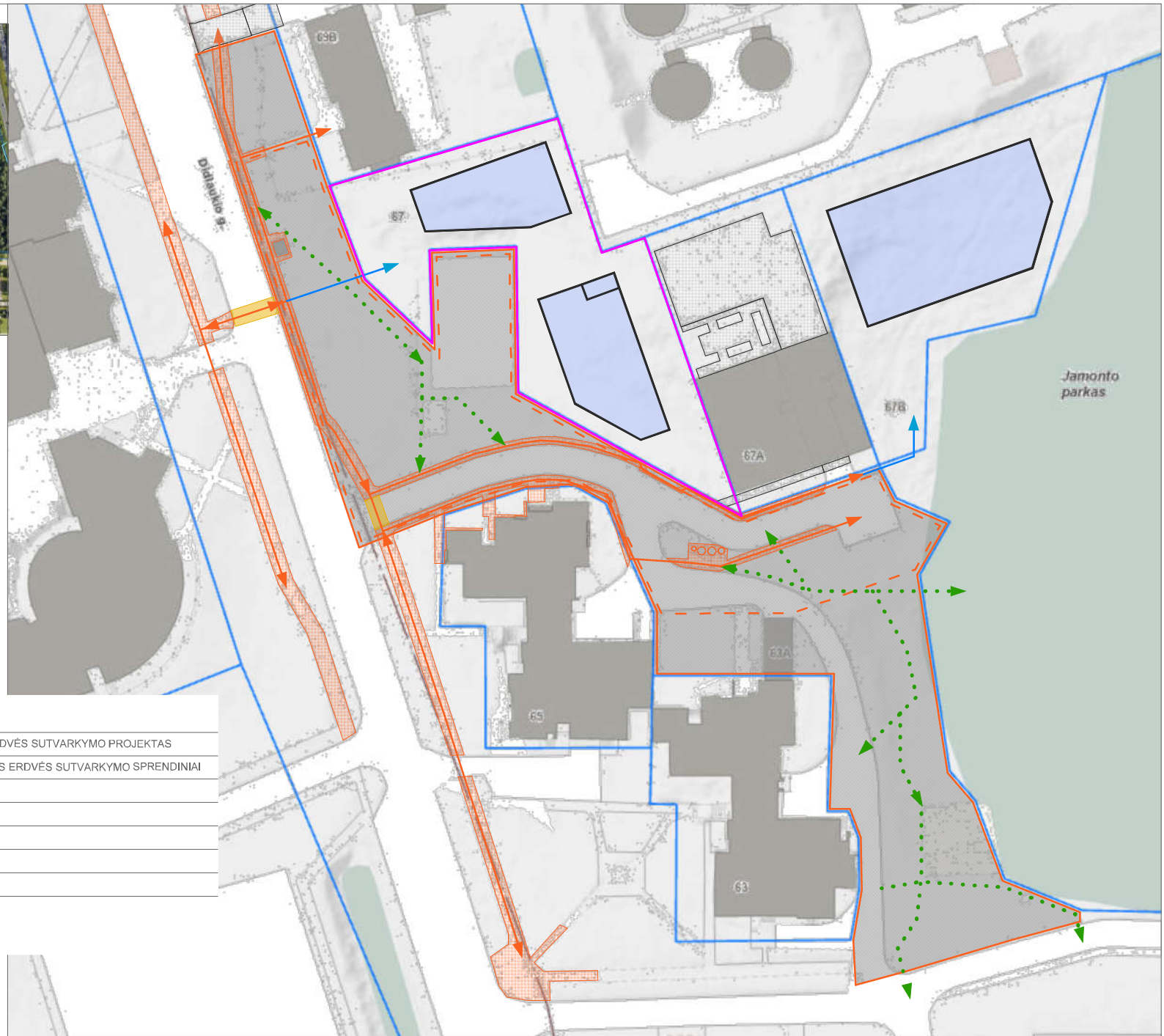


Jamonto parkas

SUTARTINIŲ ŽYMĖJIMŲ EKSPLIKACIJA

	TERITORIJA KURIAI RENGIAMAS VIEŠOSIOS ERDVĖS SUTVARKYMO PROJEKTAS
	TERITORIJA KURIOJE REALIZUOJAMI VIEŠOSIOS ERDVĖS SUTVARKYMO SPRENDINIAI
	PROJEKTUOJAMI PASTATAI
	A KATEGORIJS GATVĖS
	B KATEGORIJS GATVĖS
	C KATEGORIJS GATVĖS
	ESAMI ĮVAŽIAVIMAI I KIAMUS IR TERITORIJAS
	PERSPEKTYVINIAI ĮVAŽIAVIMAI I KIAMUS IR TERITORIJAS
	AUTOMOBILIŲ PARKAVIMO AIKŠTELĖS, PARKAVIMAS GATVĖSE IR KIEMUOSE

SITUACIJOS SCHEMA



SUTARTINIŲ ŽYMĖJIMŲ EKSPLIKACIJA

	TERITORIJA KURIAI RENGIAMAS VIEŠOSIOS ERDVĖS SUTVARKYMO PROJEKTAS
	TERITORIJA KURIOJE REALIZUOJAMI VIEŠOSIOS ERDVĖS SUTVARKYMO SPRENDINIAI
	PROJEKTUOJAMI PASTATAI
	ESAMI PĖSČIŲJŲ TAKAI KIETOMIS DANGOMIS
	ESAMOS PĖSČIŲJŲ PERĖJOS
	ESAMI IŠMINDŽIOTI TAKAI
	TRUKSTAMI / NUMATOMI PĖSČIŲJŲ TAKAI

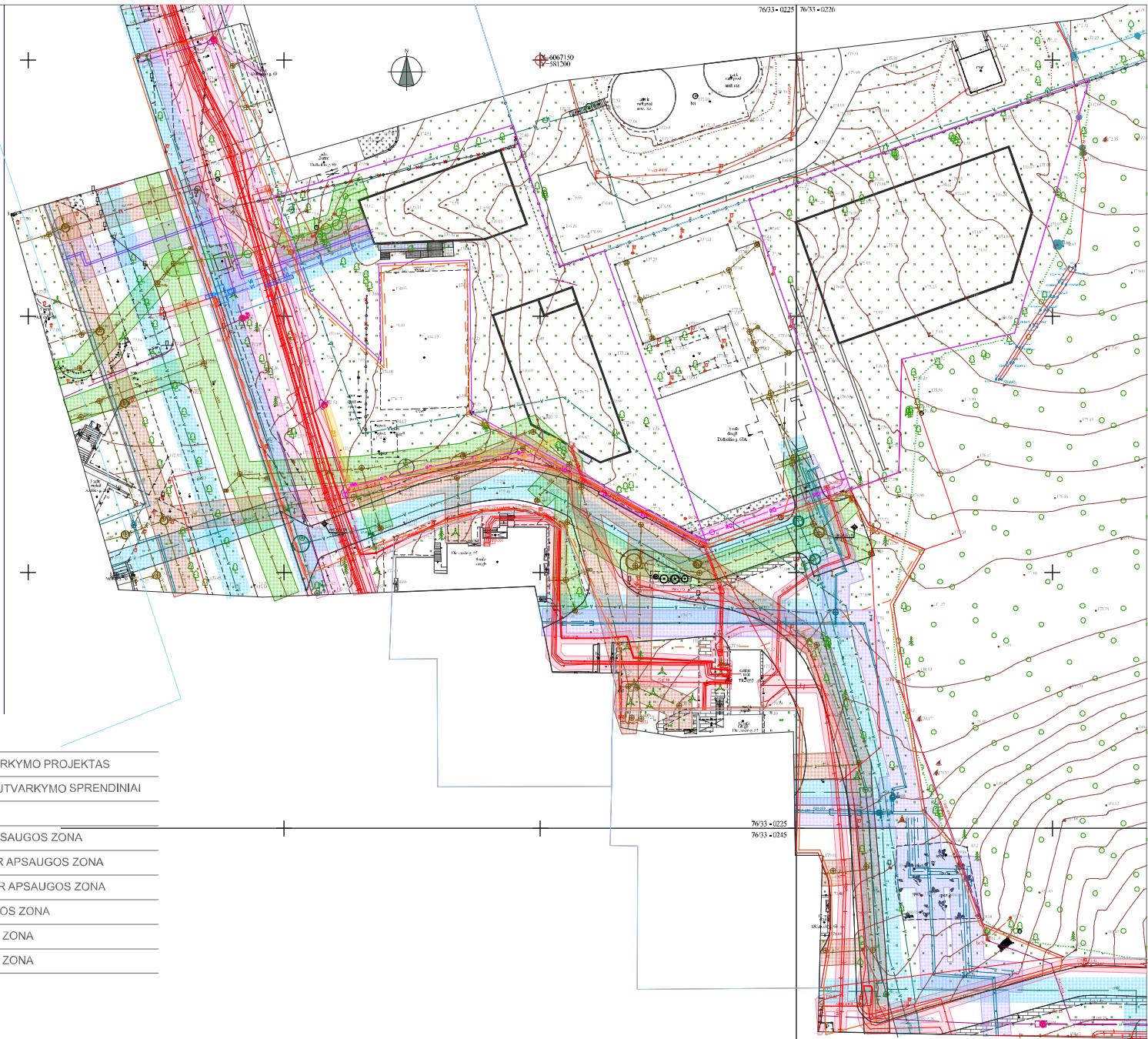
PROJEKTUOTOJAS  
 UAB **ARCHITEKTAS/LT**  
 www.architektas.lt info@architektas.lt Gedimino 28-04/Vilnius  
 tel. 370 698 33077

Objekto pavadinimas:  
**VIEŠOSIOS ERDVĖS TIES DIDLAUKIO G. 67 SUTVARKYMO PROJEKINIŲ  
 PASIŪLYMŲ UŽDUOTIES PROJEKTAS**

A 1435 PV VYDE GRĮŽIENE  
 ŽPV-17 PDV DEJA ŽELVIENE  
 A 1551 ARCH MINDAUGAS LELIŪGA  
 ARCHASISTANTAS SIMONAS TALANDZEVIČIUS

Dokumento pavadinimas:  
**PĖSČIŲJŲ JUDEJIMO SCHEMA**  
 Dokumento žymos:  
 A142V-PPUP-SA,B-01.2.5

SITUACIJOS SCHEMA



SUTARTINIŲ ŽYMĖJIMŲ EKSPLIKACIJA

	TERITORIJA KURIAI RENGIAMAS VIEŠOSIOS ERDVĖS SUTVARKYMO PROJEKTAS
	TERITORIJA KURIOJE REALIZUOJAMI VIEŠOSIOS ERDVĖS SUTVARKYMO SPRENDINIAI
	PROJEKTUOJAMI PASTATAI
	PROJEKTUOJAMAS / ESAMAS VANDENTIEKIO TINKLAS IR APSAUGOS ZONA
	PROJEKTUOJAMAS / ESAMAS LIETAUS NUOTEKŲ TINKLAS IR APSAUGOS ZONA
	PROJEKTUOJAMAS / ESAMAS BUITINIŲ NUOTEKŲ TINKLAS IR APSAUGOS ZONA
	PROJEKTUOJAMAS / ESAMAS ŠILUMOS TINKLAS IR APSAUGOS ZONA
	PROJEKTUOJAMAS / ESAMAS RYŠIŲ TINKLAS IR APSAUGOS ZONA
	PROJEKTUOJAMAS / ESAMAS RYŠIŲ TINKLAS IR APSAUGOS ZONA

PROJEKTUOTOJAS  
 UAB **ARCHITEKTAS/LT**  
 www.architektas.lt info@architektas.lt Gedimino 28-014 Vilnius  
 tel. 370 698 33077

Objekto pavadinimas:  
**VIEŠOSIOS ERDVĖS TIES DIDLAUKIO G. 67 SUTVARKYMO PROJEKTIŲ  
 PASIŪLYMŲ UŽDUOTIES PROJEKTAS**

A 1435 PV VYDE GRIZIENE  
 ŽPV-17 PDV DEJA ŽELVIENE  
 A 1551 ARCH MINDAUGAS LELIŪGA  
 ARCH/Asistentas SIMONAS TALANDŽEVIČIUS

Dokumento pavadinimas:  
**ESAMI INŽINERINIAI TINKLAI**  
 Dokumento žyma:  
 A142V-PPUP-SAB-01.2.6

VIEŠOSIOS ERDVĖS TIES DIDLAUKIO G. 67 SUTVARKYMO PROJEKTINIŲ  
PASIŪLYMŲ UŽDUOTIES PROJEKTAS

**ŽELDINIŲ INVENTORIZACIJOS ATASKAITA**

Vertinimo metodika

Medžių būklės vertinimas ir nustatymas vykdytas 2023 m. Spalio mėn., vegetacijos periodo pabaigoje. Fiziologinės būklės vertinimas nustatytas remiantis geraja arboristine praktika. Nustatomas medžio gyvybingumas vertinant lajos tankumą, defoliacijos laipsnį, žievės pažeidimus, ligas ir kita. Kiekvienam medžiui nustatyta rūšis, matavimo juosta išmatuotas kamieno skersmuo 1,30 m aukštyje nuo žemės paviršiaus. Medžių būklė vizualiai įvertinta ir nustatyta vadovaujantis „Želdinių atkuriamosios vertės įkainių“ (Aplinkos ministro įsakymas Nr. D1-343) antru priedu, kur būklė skirstoma į 4 kategorijas:

1. gera – medžiai sveiki, normaliai išsivystę, lapija (spygliai) tanki, vienodai išsidėsčiusi, lapai ir spygliai normalaus dydžio ir spalvos, ligų ir kenkėjų požymių, žaizdų, stiebo ir skeletinių šakų pažeidimų, drevių nėra;
2. patenkinama – medžiai sveiki, bet ūglių prieaugis nedidelis, mažesnis sulapojimas, laja netolygiai išsivysčiusi, stiebas su nedideliais mechaniniais ir kenkėjų pažeidimais, nedidelėmis drevėmis;
3. nepatenkinama – medžiai akivaizdžiai nusilpę, stelbiami kitų medžių, stipriai pažeisti ligų ar kenkėjų, laja silpnai išsivysčiusi, yra džiūstančių ir nudžiūvusių skeletinių šakų, ūglių prieaugis nedidelis arba jo visai nėra, medžiai sausaviršūniai, stiebai yra pažeisti mechaniškai, juose yra didelių drevių arba mažose drevėse matomas medienos suminkštėjimas ir išretėjimas, pakeltos medžio šaknys;
4. bloga – žaliuoja mažiau kaip 50 proc. lajos, išpuvę daugiau kaip 40 proc. kamieno (puvinys gali būti nematomas, bet pastebimas nupjovus medį).

Teikiant rekomendacijas vadovujamasi 2008-01-18 LR AM ministro įsakymu Nr. D1-45 (LR aplinkos ministro 2022-11-30 d. įsakymo Nr. D1-371 redakcija) MEDŽIŲ IR KRŪMŲ, VANDENS TELKINIŲ, ESANČIŲ ŽELDYNuose, PRIEŽIŪROS TAISYKLĖS, 2010-03-15 aplinkos ministro įsakymu Nr. D1-193 ŽELDINIŲ APSAUGOS, VYKDANT STATYBOS DARBUS, TAISYKLĖS

<b>Objektas:</b>	medžiai Didlaukio g. 67, Vilniuje
<b>Užduoties turinys:</b>	73 vnt. medžių ir stambių krūmų arboristinis vertinimas esamu momentu
<b>Apžiūros data:</b>	2023-spalio mėn. pabaigoje

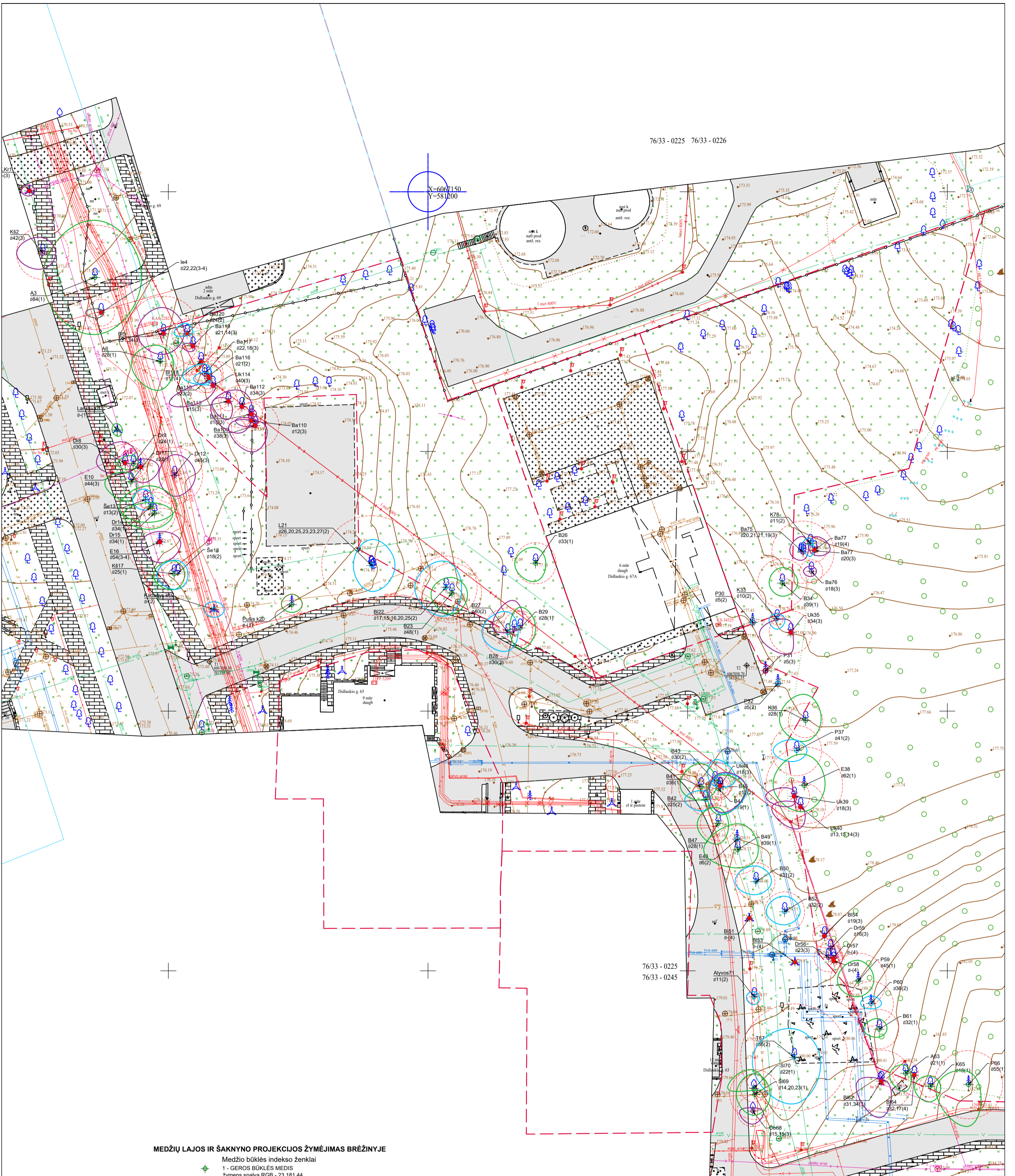
Medžio, krūmo Nr. plane	Medžio rūšis lietuviškai	Medžio rūšis lotyniškai	Kamieno diametras cm 1.30 m aukštyje	Kamieno diametras ties kamieno kakleliu Øcm	Saugomo šaknų ploto spindulys (m)	Lajos projekcija Š,R,P,V kryptimis (m)	Medžio būklės indeksas 1, 2, 3, 4,5	Vieta	Pastabos, Siūlomos/būtiniosios arboristinės/tvarkymo priemonės
1	2	3	4	5	6	7	8		9
1	Klevas paprastasis, Karklas	Acer platanoides, Salix	–	–	–	1.2,1.1,1.0,1.5	3	Už sklypo	Atžalos iš kelmo, Šalinimas
2	Paprastasis kaštonas	Aesculus hippocastanum	42	46	5.04	3.0,2.5,3.0,5.0	3		Užspaustas šaknynas, Arboristinis tvarkymas, šaknyno zonos tvarkymas, monitoringas
3	Ažuolas paprastasis	Quercus robur	84	100	10.05	11.0,9.0,11.0,10.0	1		Saugomas, Arboristinis tvarkymas
4	Ieva paprastoji	Prunus padus	22,22	57	2.60	0.0,0.0,5.0,3.0	3_4		Be perspektyvos, vienas kamienas žuvęs, Šalinimas
5	Blindė	Salix caprea	31,34	80x56	7.20	5.0,4.0,4.0,5.0	3		Šalinimas
6	Ažuolas paprastasis	Quercus robur	28	36	3.36	3.0,2.5,5.5,5.5	1		Arboristinis tvarkymas
7	Lanksva	Spiraea	–	–	1.25	2.5 x 2.0	1		Brandus krūmas
8	Drebulė	Populus tremula	30	42	3.63	4.0,2.5,2.0;5.5	3		Neperspektyvi, Šalinimas
9	Drebulė	Populus tremula	24	32	2.87	1.5,1.0,1.0,3.0	1		Arboristinis tvarkymas
10	Eglė paprastoji	Picea abies	44	59	5.24	1.5,3.5,3.0,2.0	3		Pažeista kenkėjų, šalinimas
11	Drebulė	Populus tremula	28	45	3.40	1.5,1.0,3.5,5.0	1		Arboristinis tvarkymas
12	Drebulė	Populus tremula	45	56	5.43	4.0,4.0,4.0,3.0	3		Arboristinis tvarkymas, monitoringas
13	Šermukšnis paprastasis	Sorbus aucuparia	13	23	1.57	2.0,1.5,2.0,2.5	2		Arboristinis tvarkymas
14	Drebulė	Populus tremula	34	50	4.05	4.0,5.0,3.0,6.0	1		Arboristinis tvarkymas
15	Drebulė	Populus tremula	34	51	4.05	2.0,3.5,3.0,6.0	1		Arboristinis tvarkymas
16	Eglė paprastoji	Picea abies	54	67	6.50	2.0,4.0,4.0,3.5	3_4		Be perspektyvos, Šalinimas

17	Paprastasis kaštonas	Aesculus hippocastanum	25	34	3.02	2.5,2.0,3.0,4.0	1		Arboristinis tvarkymas
18	Šermukšnis paprastasis	Sorbus aucuparia	18	20	2.14	2.5,2.0,3.0,4.0	2		Arboristinis tvarkymas
19	Kazokinis kadagys	Juniperus sabina	–	–	2.00	4 x 3	2		Arboristinis tvarkymas
20	Pušis kalninė	Pinus mugo	–	–	2.00	2.0,2.0,1.0,2.0	1		Daugiakamienė, Arboristinis tvarkymas
21	Liepa mažalapė	Tilia cordata	26,20,25,23,23,27	96 x 85	9.60	5.0,4.5,5.0,3.5	2		Arboristinis tvarkymas
22	Blindė	Salix caprea	17,15,16,20,25	60	6.00	5.0,3.0,5.5,6.0	2		Arboristinis tvarkymas
23	Karpotasis beržas	Betula pendula	48	59	5.73	3.0,3.0,4.0,4.0	1		Arboristinis tvarkymas
26	Karpotasis beržas	Betula pendula	33	46	3.97	3.0,2.0,3.5,4.0	1		Arboristinis tvarkymas
27	Karpotasis beržas	Betula pendula	40	51	4.78	4.0,2.0,3.5,5.0	2		Užkasti kamieno kakleliai, arboristinis tvarkymas, grunto aplink šaknyso zoną tvarkymas
28	Karpotasis beržas	Betula pendula	30	33	3.59	5.5,1.0,0.0,4.0	3		Užkasti kamieno kakleliai, arboristinis tvarkymas, grunto aplink šaknyso zoną tvarkymas
29	Karpotasis beržas	Betula pendula	28	36	3.32	4.0,3.0,4.0,2.0	1		Užkasti kamieno kakleliai, arboristinis tvarkymas, grunto aplink šaknyso zoną tvarkymas
30	Pušis paprastoji	Pinus sylvestris	5	6	0.54	0.5,0.5,0.5,0.5	2		jaunas medis, neįtvirtintas, netvarkingai pasodintas, arboristinis tvarkymas, persodinimas

31	Pušis paprastoji	Pinus sylvestris	5	6	0.54	0.5,0.5,0.5,0.5	3	jaunas medis, neįtvirtintas, netvarkingai pasodintas, arboristinis tvarkymas, persodinimas
32	Pušis paprastoji	Pinus sylvestris	5	6	0.54	0.5,0.5,0.5,0.5	2	jaunas medis, neįtvirtintas, netvarkingai pasodintas, arboristinis tvarkymas, persodinimas
33	Klevas paprastasis	Acer platanoides	10	16	1.18	1.0,1.5,2.0,1.5	2	Arboristinis tvarkymas, persodinimas
34	Karpotasis beržas	Betula pendula	39	52	4.74	3.0,3.0,2.5,2.5	1	Arboristinis tvarkymas
35	Uosialapis klevas	Acer negundo	34	39	4.13	2.0,0.0,4.0,6.0	3	Invazinis, Šalinimas
36	Klevas paprastasis	Acer platanoides	28	41	3.32	5.0,3.0,4.0,5.0	1	Arboristinis tvarkymas
37	Pušis paprastoji	Pinus sylvestris	41	50	4.89	2.0,2.0,2.0,4.5	2	Arboristinis tvarkymas
38	Eglė paprastoji	Picea abies	62	99	7.41	6.0,4.0,5.0,6.0	1	Arboristinis tvarkymas
39	Uosialapis klevas	Acer negundo	18	20	3.00	1.0,0.0,1.5,5.5	3	Invazinis, Šalinimas
40	Uosialapis klevas	Acer negundo	13,13,14	53	4.80	0.0,0.0,4.0,5.5	3	Invazinis, Šalinimas
41	Karpotasis beržas	Betula pendula	36	57	4.32	4.5,3.0,2.0,4.0	1	Užkasti kamieno kakleliai, arboristinis tvarkymas, grunto aplink šaknyne zoną tvarkymas
42	Karpotasis beržas	Betula pendula	25	45	3.06	1.5,1.0,2.0,4.0	2	Užkasti kamieno kakleliai, arboristinis tvarkymas, grunto aplink šaknyne zoną tvarkymas
43	Karpotasis beržas	Betula pendula	30	42	3.63	4.0,4.0,1.0,1.0	2	Puviny kaklelyje, arboristinis tvarkymas
44	Karpotasis beržas	Betula pendula	19	35	2.29	2.5,5.0,5.0,2.0	1	Arboristinis tvarkymas
45	Karpotasis beržas	Betula pendula	12	18	1.49	2.5,5.0,5.0,2.0	2	Arboristinis tvarkymas
46	Uosialapis klevas	Acer negundo	18	24	2.18	2.5,5.0,5.0,2.0	3	Invazinis, Šalinimas
47	Karpotasis beržas	Betula pendula	28	38	3.40	3.0,2.0,4.0,4.0	1	Arboristinis tvarkymas

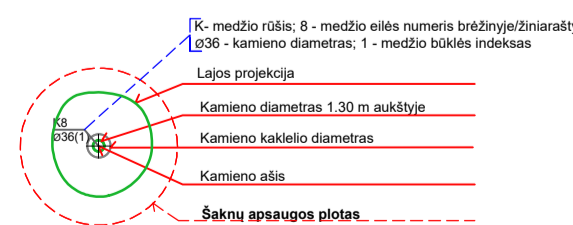
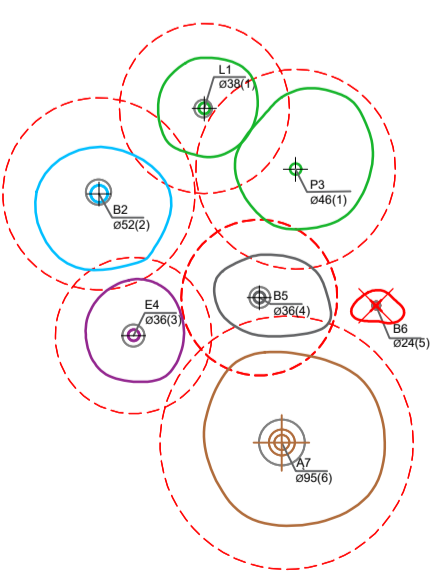
48	Eglė paprastoji	Picea abies	6	7	0.72	1.2,1.2,1.2,1.2	2		Arboristinis tvarkymas
49	Karpotasis beržas	Betula pendula	39	65	4.74	5.0,4.0,3.5,6.5	1		Arboristinis tvarkymas
50	Karpotasis beržas	Betula pendula	31	41	3.67	3.0,3.0,2.5,4.0	2		Arboristinis tvarkymas
51	Blindė	Salix caprea	–	–	–		4		Atžalos iš kelmo, Šalinimas
52	Karpotasis beržas	Betula pendula	32	39	3.86	3.0,3.0,2.5,3.5	2		Arboristinis tvarkymas
53	Blindė	Salix caprea	–	–	–		4		Atžalos iš kelmo, Šalinimas
54	Blindė	Salix caprea	19	27	2.25	2.0,1.0,2.0,3.0	3		Šalinimas
55	Drebulė	Populus tremula	16	19	1.91	2.0,1.0,1.0,3.0	3		Arboristinis tvarkymas, neperspektyvus, monitoringas
56	Drebulė	Populus tremula	23	27	2.75	1.0,0.5,3.0,4.0	3		Arboristinis tvarkymas
57	Drebulė	Populus tremula	–	–	–		4		Šalinimas
58	Drebulė	Populus tremula	–	–	–		4		Atžalos, šalinimas
59	Pušis paprastoji	Pinus sylvestris	45	54	5.39	4.0,3.0,3.0,4.0	1		Arboristinis tvarkymas
60	Pušis paprastoji	Pinus sylvestris	36	45	4.32	1.5,2.0,1.0,2.0	2		Arboristinis tvarkymas
61	Karpotasis beržas	Betula pendula	32	43	3.78	2.0,1.0,1.5,3.0	1		Arboristinis tvarkymas
62	Blindė	Salix caprea	31,34	68 x 59	6.00	0.0,1.0,7.0,4.5	3		1 kamienas žuvęs, įaugusi į stulpą, šalinimas
63	Ažuolas paprastasis	Quercus robur	21	22	2.48	1.5,1.0,3.5,3.0	1		Arboristinis tvarkymas
64	Blindė	Salix caprea	32,17	36	3.60	0.0,0.0,4.5,1.0	4		1 šaka dar gyva, be perspektyvos, šalinimas
65	Klevas paprastasis	Acer platanoides	18	23	2.10	2.0,2.0,3.0,3.0	1		Arboristinis tvarkymas
66	Pušis paprastoji	Pinus sylvestris	55	64	6.57	2.5,2.0,8.0,6.0	1		Arboristinis tvarkymas
67	Tuopa	Populus	86	160	10.32	5.5,5.0,9.0,8.0	2		Arboristinis tvarkymas
68	Obelis	Malus	15,15	28	3.00	0.5,2.0,2.5,2.5	3		Arboristinis tvarkymas
69	Slyva skėstašakė	Prunus cerasifera	14,20,23	44	4.80	4.0,3.0,4.0,3.5	1		Arboristinis tvarkymas
70	Slyva skėstašakė	Prunus cerasifera	22	30	2.60	3.5,2.0,0.0,5.0	1		Arboristinis tvarkymas
71	Alyvos	Syringa	11	16	1.38	1.0,1.0,1.5,1.5	2		Arboristinis tvarkymas
75	Baltalksnis	Alnus incana	20,21,21,19	55	6.00	3.0,1.0,1.5,2.5	3		Arboristinis tvarkymas, neperspektyvus, monitoringas

76	Baltalksnis	<i>Alnus incana</i>	18	23	2.22	1.0,1.0,1.0,1.5	3		Arboristinis tvarkymas, neperspektyvus, monitoringas
77	Baltalksnis	<i>Alnus incana</i>	19	33	2.33	2.5,3.0,1.0,1.0	4		Šalinimas
	Baltalksnis	<i>Alnus incana</i>	20	23	2.37	2.5,3.0,1.0,1.0	3		Šalinimas
78	Klevas paprastasis	<i>Acer platanoides</i>	11	14	1.30	1.0,0.5,2.5,1.5	2		Arboristinis tvarkymas



**MEDŽIŲ LAJOS IR ŠAKNYNO PROJEKCIJOS ŽYMĖJIMAS BRĖŽINYJE**




- Medžio būklės indekso ženklai**
- 1 - GEROS BŪKLĖS MEDIS  
žymens spalva RGB - 23,181,44
  - 2 - VIDUTINĖ BŪKLĖS MEDIS  
žymens spalva RGB - 0,191,255
  - 3 - NEPATENKINAMOS BŪKLĖS MEDIS  
žymens spalva RGB - 147,39,143
  - 4 - BĖGOS BŪKLĖS MEDIS  
žymens spalva RGB - 99,100,102
  - 5 - ŠALINAMAS MEDIS  
žymens spalva RGB - 205,32,39
  - 6 - SAUGOMO GAMTOS OBJEKTO STATUSĄ TURINTIS MEDIS  
žymens spalva RGB - 176,108,59
- Šaknų apsaugos plokštės spindulys senoliams medžiams apskaičiuojamas kamieno Ø dauginant iš 15






- K - medžio rūšis; 8 - medžio eilės numeris brėžinyje/žiniaraštyje
- Ø36 - kamieno diametras; 1 - medžio būklės indeksas
- Lajos projekcija
- Kamieno diametras 1.30 m aukštyje
- Kamieno kaktelio diametras
- Kamieno ašis
- Šaknų apsaugos plotas

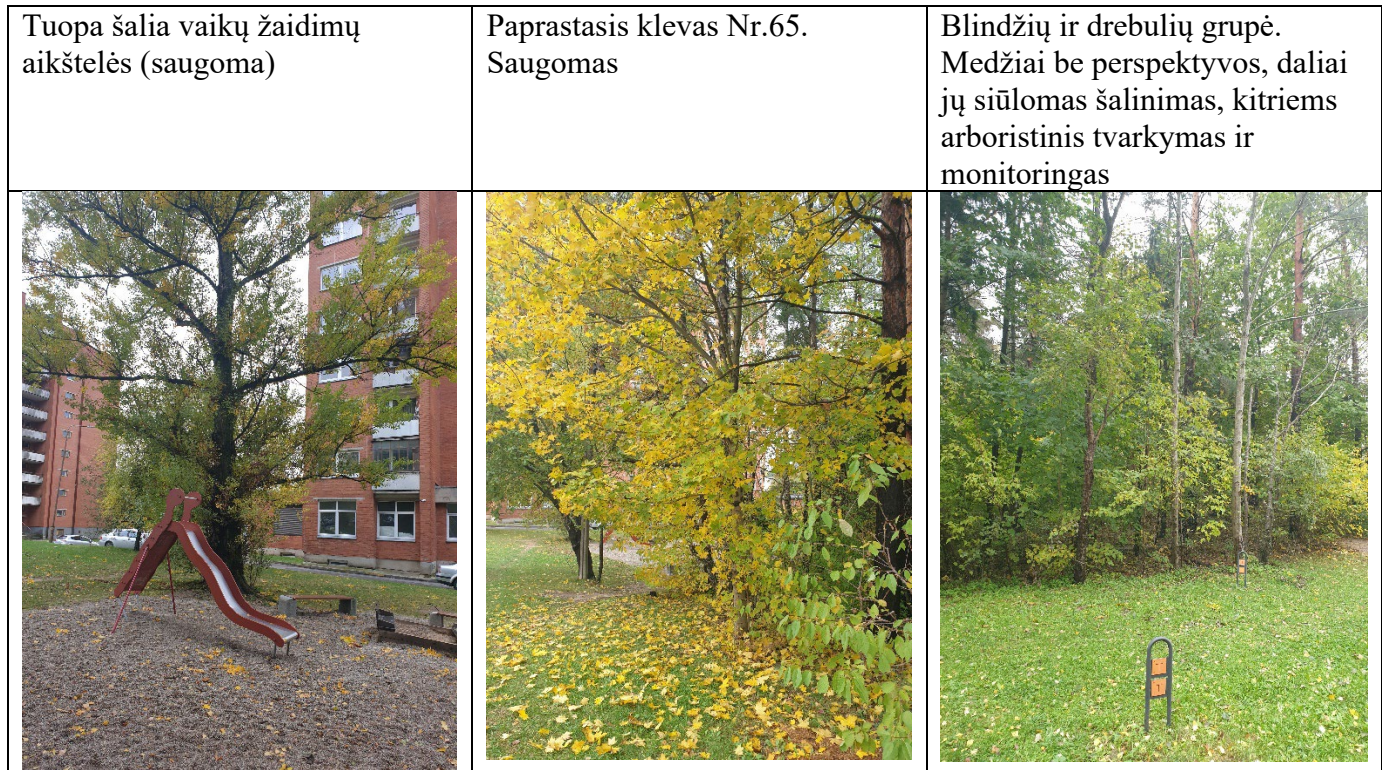
Sklype vyrauja brandūs medžiai (Pušis paprastoji ir paprastasis klevas, Karpotasis beržas, paprastasis ąžuolas, kaštonai, šermukšniai, liepa, blindės, drebulės, baltalksniai). Dauguma medžių geros arba patenkinamos būklės. Baltalksniai ir blindės blogos arba nepatenkinamos būklės, be perspektyvos. Juos siūloma šalinti ir keisti ilgaamžiškesniais medžiais. Uosialapius klevus taip pat siūloma šalinti, juos išfrezuojant arba naudojant specialias kapsules. Nagrinėjamoje teritorijoje rasti jau žuvusių medžių kelmai su atžalomis. Visi geros ir patenkinamos būklės medžiai saugomi ir arboristiškai tvarkomi. Blogos būklės medžiams po arboristinio tvarkymo siūloma stebėseną (monitoringą). Pastebėjus medžių būklės prastėjimą, juos siūloma šalinti.

Kaštonas Nr.2. Užspaustas danga. Siūlomas šaknyno ploto atlaisvinimas nuo dangų.	Ąžuolas Nr. 3. Įspūdingas brandus medis. Saugomas	Ąžuolas Nr.6, jaunas geros būklės medis. Saugomas
		

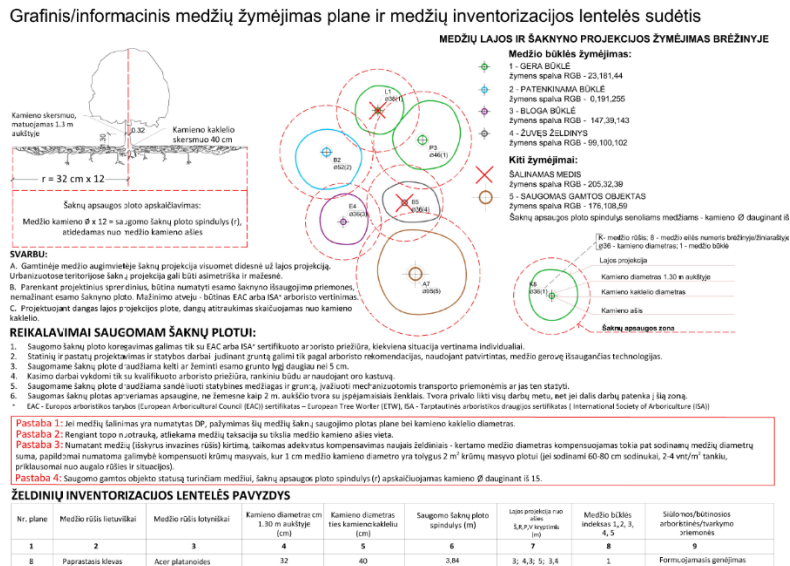
Medžių grupė palei gatvę	Eglės palei gatvę stipriai pažeistos kenkėjų, pavojingos. Šalinimas	Daugiakamienė liepa Nr.21. Arboristinis tvarkymas
		

<p>Karpotieji beržai Nr 27-28-29. Tvarkoma šaknyno zona</p>	<p>Palei parka uosialapiai klevai šalinami</p>	<p>Šalinami blogos būklės medžiai, neperspektyvūs baltalksniai Nr.77 ir Nr.35 (uosialapis klevas)</p>
		

<p>Brandi saugotina pušis ir paprastoji eglė (natūralus takas į parką)</p>	<p>Beržų grupė Nr.41-45, Uosialapis klevas šalinamas</p>	<p>Atžalos iš kelmo, kelmai šalinami, frezuojami.</p>
		



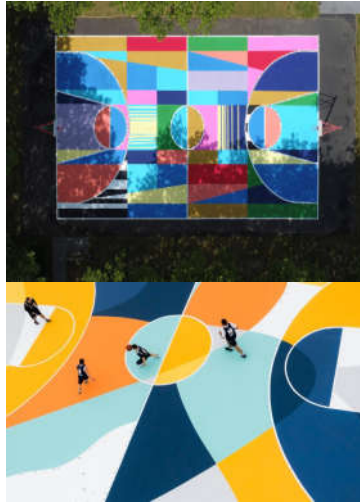
Želdiniai įvertinti pagal Vilniaus m. savivaldybės grafinių/informacinių medžių žymėjimą plane ir medžių inventORIZACIJOS lentelės sudėtį.



Architektė D. Želviene

At. Nr. ŽPV 17

### KREPŠINIO AIKŠTELĖ



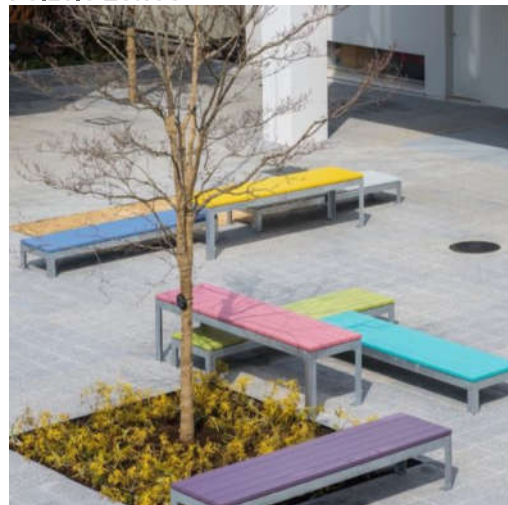
### KRŪMYMŲ ZONOS



### LAUKO SPORTO AIKŠTELĖ



### POILSIO ZONOS



### ŽOLYNAI GĖLYNAI



### VANDENS KOLONĖKĖS



### DVIRAŠIŲ STOVAI



# VIEŠOSIOS ERDVĖS TIES DIDLAUKIO G. 67, PROJEKINIŲ PASIŪLYMŲ RENGIMO PROJEKAVIMO UŽDUOTIES PROJEKTAS

## 1. RENGIMO PAGRINDAS

2022 rugpjūčio 17 d. bendradarbiavimo susitarimas „Dėl viešosios erdvės ties Didlaukio g. 67 projektavimo ir įrengimo“, reg. Nr. A72-254/22.

## 2. ORGANIZATORIUS

Vilniaus miesto savivaldybės administracijos Miesto aplinkos skyrius, Konstitucijos pr. 3, LT-09601 Vilnius.

## 3. DARBO OBJEKTAS

Viešoji erdvė, esanti ties Didlaukio g. 67 (toliau - Skveras).

## 4. DARBO TIKSLAS

Parengti Skvero projektinius pasiūlymus, atsižvelgiant į bendruomenių pastabas bei pasiūlymus.

## 5. REIKALAVIMAI DARBUI

- 5.1. Pagal poreikį atlikti teritorijos tyrimus ir esamos situacijos analizę pirminei tvarkymo koncepcijai ir projektinių pasiūlymų užduoties aptarimui su visuomene;
- 5.2. Parengti Skvero sutvarkymo projektinius pasiūlymus. Pateikti teritorijos sutvarkymo su gretima urbanistine aplinka schema, viešosios erdvės sutvarkymo pagrindinį brėžinį (M1:500), esminių viešosios erdvės vietų detalizacijas, mažosios architektūros pavyzdžius, vizualizacijas ar eskizus;
- 5.3. Atlikti esamų želdinių dendrologinius tyrimus ir pateikti išvadas bei rekomendacijas dėl esamų medžių ir krūmų išsaugojimo, šalinimo, genėjimo, formavimo ir t.t. Atlikti medžių taksaciją bei grafinį vaizdavimą pagal pridedamą priedą. Siekti išsaugoti esamus, geros būklės želdinius;
- 5.4. Pėsčiųjų jungtis numatyti įvertinus esamus susiklosčiusius pėsčiųjų ryšius teritorijoje bei būsimus pėsčiųjų ryšius, atsižvelgiant į greta vystomo komplekso projektą;
- 5.5. Pateikti teritorijos apželdinimo planą ir projektuojamų želdinių (medžių, krūmų, žolinių augalų, lianų) rūšis, preliminarius kiekius, komponavimo būdus ir jų parinkimo motyvus. Pirmenybę teikti augalų rūšims, kurios gerina vietos biologinę įvairovę - medžiams, krūmų ir daugiamečių augalų plotams, veją projektuoti tik funkciškai tam pagrįstose vietose;
- 5.6. Pateikti teritorijos apšvietimo pasiūlymus užtikrinant, kad viešoji erdvė būtų pakankamai apšviesta;
- 5.7. Pateikti pasiūlymus dėl teritorijos mažosios architektūros sprendinių;
- 5.8. Teritorijoje numatyti krepšinio aikštelę bei sporto įrenginius;
- 5.9. Integruoti esamą vaikų žaidimų aikštelę;
- 5.10. Numatyti poilsio zonas, skirtas pasyviai rekreacijai;
- 5.11. Pateikti sprendinius dėl gaisrinės mašinos apsisukimo, aikštei parenkant lietuvišią dangą;
- 5.12. Periodiškai organizuoti susitikimus su Miesto aplinkos skyriumi;
- 5.13. Parengti projektinių pasiūlymų pristatymą (.ppt ar .pdf formatu), pateikiant esamos situacijos fotofiksaciją ir projektinius pasiūlymus.

## 6. KITI REIKALAVIMAI

- 6.1. Projektinius pasiūlymus pristatyti, vadovaujantis Vilniaus miesto savivaldybės administracijos direktoriaus 2018 m. rugsėjo 4 d. įsakymu Nr. Nr. 30-2934/18(2.1.1E-TD2) „Dėl Atskirųjų želdynų projektų, rengiamų Savivaldybės ir valstybinės žemės sklypuose, viešinimo tvarkos aprašo tvirtinimo“ nustatyta tvarka;
- 6.2. Per dvi savaites nuo rašto gavimo dienos susiderinti preliminarų projektavimo grafiką su Miesto aplinkos skyriumi;
- 6.3. Projektinius pasiūlymus suderinti Vilniaus miesto savivaldybės administracijos Miesto aplinkos skyriumi;
- 6.4. Parengti ir suderinti projektiniai pasiūlymai pateikiami Vilniaus miesto savivaldybės administracijos Miesto aplinkos skyriui - bylos (aiškinamasis raštas, grafinė dalis) - 1 vnt., USB laikmenoje (aiškinamasis raštas Word ir PDF formatu, grafinė dalis PDF formatu)- 1 vnt.