



AIŠKINAMASIS RAŠTAS

Planavimo pagrindas:

Vilniaus miesto savivaldybės administracijos direktoriaus pavaduotojo 2021-05-05 įsakymas Nr. A30-1502/21 „Dėl leidimo keisti sklypo (kadastro Nr. 0101/0115:43) Kryžiokų k. detaliojo plano sprendinius apie 0,4 ha teritorijoje inicijavimo sutarties pagrindu“, planavimo darbų programa detaliojo planavimo dokumentui rengti bei pasirašyta Teritorijų planavimo proceso inicijavimo sutartis. Planavimo iniciatoriai privatūs asmenys.

Vilniaus miesto savivaldybės administracijos 20221-07-19 teritorijų planavimo sąlygos Nr. REG185682.

Nacionalinio visuomenės sveikatos centro prie SAM 2021-07-22 teritorijų planavimo sąlygos Nr. REG186175.

Priešgaisrinės apsaugos ir gelbėjimo departamento prie VRM 2021-07-15 teritorijų planavimo sąlygos Nr. REG185356.

Aplinkos apsaugos agentūros 2021-07-23 teritorijų planavimo sąlygos Nr. REG186381.

UAB „Vilniaus vandenys“ 2021-08-17 teritorijų planavimo sąlygos Nr. REG189182.

AB „Energijos skirstymo operatorius“ 2021-07-19 teritorijų planavimo sąlygos Nr. REG185691.

AB „Telia Lietuva“ 2021-07-14 teritorijų planavimo sąlygos Nr. REG185178.

Valsybinė miškų tarnyba 2022-05-27 teritorijų planavimo sąlygos Nr. REG225986.

Planavimo tikslai ir reikalavimai:

Keisti sklypo (kadastro Nr. 0101/0115:43) Kryžiokų k. detaliojo plano (registro Nr. T00055832), patvirtinto Vilniaus miesto savivaldybės administracijos direktoriaus 2008 m. sausio 18 d. įsakymu Nr. 30-110 „Dėl sklypo (kadastro Nr. 0101/0115:43) Kryžiokų k. detaliojo plano tvirtinimo“, sprendinius apie 0,4 ha teritorijoje inicijavimo sutarties pagrindu: pakeisti sklypų ribas tarp sklypų Nr. 2 (kadastro Nr. 0101/0115:179) ir Nr. 3 Kryžiokų g. 238C (kadastro Nr. 0101/0115:180), tarp sklypų Nr. 3 Kryžiokų g. 238C (kadastro Nr. 0101/0115:180) ir Nr. 4 (kadastro Nr. 0101/0115:181), nustatyti sklypams Nr. 2 ir Nr. 3 vienbučių ir dvibučių gyvenamųjų pastatų teritorijos (G1) naudojimo būdą, daliai sklypo Nr. 4, pakeičiant paskirtį iš miškų ūkio į kitos paskirties, naudojimo būdą iš ūkinių miškų sklypų į vienbučių ir dvibučių gyvenamųjų pastatų teritorijos naudojimo būdą, pakeisti žemės sklypų naudojimo reglamentus, vadovaujantis Vilniaus miesto savivaldybės teritorijos bendrojo planu.

I. Esamos būklės analizė

Teritorijoje galiojantys teritorijų planavimo dokumentai:

1) Vilniaus miesto savivaldybės teritorijos bendrasis planas, T00086338, 2021-06-08 (mažo užstatymo intensyvumo zona, teritorijos naudojimo tipai GV;GM;ZS;PA;SI, pagrindinė žemės naudojimo paskirtis – KT, žemės naudojimo būdai G1;K;V;R;B;I2;E;Z1;Z5, didžiausias leistinas pastatų aukštų skaičius – 3, didžiausias leistinas pastatų aukštis nuo žemės paviršiaus – 12 m, užstatymo tipas – vd, didžiausias leistinas sklypo užstatymo intensyvumas – 0,4, didžiausias leistinas sklypo užstatymo tankis – 40, maksimalus būstų skaičius sklype – 2 vnt.

Planuojamai teritorijai taikomi Vilniaus bendrojo plano tekstinio reglamento Nr. 32;33;36;39.

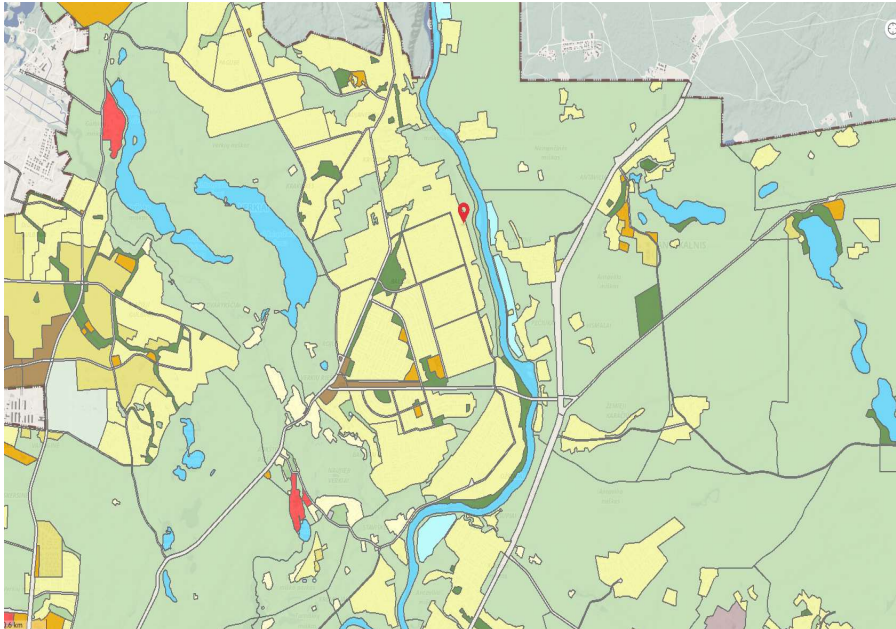
32 - Teritorijai ar jos daliai (pagal BP Gamtinio karkaso schemą) taikyti Gamtinio karkaso nuostatų reikalavimus (sklypas priklauso gamtinio karkaso vidinio stabilizavimo vietinių arealų teritorijai);

33 - Teritorijai ar jos daliai (pagal BP brėžinį Geomorfologiniai gamtinio karkaso elementai) taikyti Šlaitų apsaugos ir tvarkymo reglamentą;

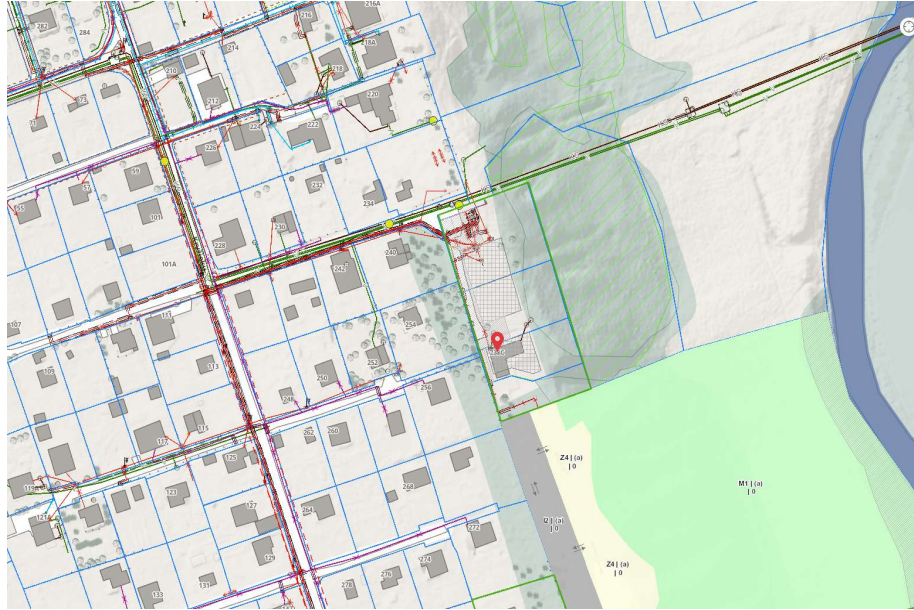
36 - Teritorijai ar jos daliai (pagal BP brėžinį Geomorfologiniai gamtinio karkaso elementai) taikyti Sausaslėnių apsaugos ir tvarkymo reglamentą;



39 - Gyvenamosiose ir centrų funkcinėse zonose, nepatenkančiose į žaliųjų plotų pasiekiamumo zoną (pagal BP Žaliųjų plotų pasiekiamumo schemą), rengiant vietovės lygmens TPD, numatyti sklypą (-us) atskiriesiems želdynams. Tais atvejais, kai atskirųjų želdynų numatyti nėra galimybės, priklausomųjų želdynų norma (plotas) procentais nuo žemės sklypo ploto (Priklausomųjų želdynų normų (plotų) nustatymo tvarkos aprašas, patvirtintas LR Aplinkos ministro 2007-12-21 įsakymu Nr. D1-694) padidinamas ne mažesniu kaip 10 procentinių punktų.



- Sklypo Kryžiokų k. kad. Nr. 0101/0115:43 detalusis planas, T00055832, patvirtintas Vilniaus miesto savivaldybės administracijos direktoriaus 2008 m. sausio 18 d. įsakymu Nr. 30-110.



Neries upė yra apie 250 metrų atstumu nuo planuojamų sklypų. Neries apsaugos juosta, kai pakrantės žemės paviršiaus vidutinis nuolydis/polinkio kampas 10° ir didesnis yra 25 m, tačiau mieste $x \cdot 2 = 50$ m. Vadovaujantis Paviršinių vandens telkinių apsaugos zonų ir pakrančių apsaugos juostų nustatymo tvarkos aprašo, patvirtinto Lietuvos Respublikos aplinkos ministro 2001 m. lapkričio 7 d. įsakymu Nr. 540 „Dėl paviršinių vandens telkinių apsaugos zonų ir pakrančių apsaugos juostų nustatymo tvarkos aprašo patvirtinimo“ 11 punkto reikalavimais: „miestų ir miestelių teritorijose prie visų paviršinių vandens telkinių, taip pat rekultivuotų į vandens telkinius karjerų – Apsaugos zonų plotis lygus pagal šio Tvarkos aprašo II skyriaus nuostatas tokiems paviršiniams vandens telkiniams nustatomų Apsaugos juostų pločiui“. Todėl sklypas nepatenka nei į upės apsaugos zoną, nei į apsaugos juostą.

Nekilnojamojo turto registro centrinio banko išrašė planuojamiems žemės sklypams yra registruotos šios specialiosios žemės naudojimo sąlygos:

Vandens tiekimo ir nuotekų, paviršinių nuotekų tvarkymo infrastruktūros apsaugos zonos (III skyrius, dešimtas skirsnis);

Viešųjų ryšių tinklų elektroninių ryšių infrastruktūros apsaugos zonos (III skyrius, vienuoliktas skirsnis);

Elektros tinklų apsaugos zonos (III skyrius, ketvirtasis skirsnis).

Artimiausiu 300 m spinduliu nėra veikiančio judriojo radijo ryšio bazinės stoties. Artimiausios esamos skaitmeninio ryšio bazinės stotys yra Nr. 3 šalia Žaliųjų Ežerų g. (apie 700 m) ir Nr. 30 šalia Užpalių g. (apie 900 m).

Inžineriniu požiūriu teritorija išvystyta: elektros, vandentiekio, nuotekų tinklai.

II. Architektūriniai sprendiniai

Sklypas Nr. 1, dydis 1443 kv.m:

Teritorijos naudojimo tipas – GV- gyvenamoji teritorija vienbučių ir dvibučių namų statybai;

Žemės naudojimo paskirtis – KT- kita;

Žemės naudojimo būdas – G1- vienbučių/dvibučių gyvenamųjų pastatų statybos;

Leistinas pastatų aukštis – 12 m nuo žemės paviršiaus, maksimali altitudė 145,0 m;

Užstatymo tankis – 25%;

Užstatymo intensyvumas – 0,4;

Užstatymo tipas – vd – vienbutis ir dvibutis užstatymas;

Priklausomųjų želdynų dalis sklypuose – 35%;



Pastatų aukštų skaičius – iki 3.

Sklype yra servitutas 1S1 (165 kv.m ploto), skirtas:

222. Servitutas – tiesti, aptarnauti, naudoti komunikacijas (tarnaujantis daiktas).

Sklype yra servitutas 1S2 (193 kv. m ploto), skirtas:

215. Servitutas - važiuoti transporto primonėmis, naudotis pėsčiųjų taku (tarnaujantis daiktas);

222. Servitutas – tiesti, aptarnauti, naudoti komunikacijas (tarnaujantis daiktas).

Sklypui taikomi LR specialiųjų žemės naudojimo sąlygų įstatymu 2019-06-06 nutarimo Nr. XIII-2166 nustatyti reikalavimai:

1. Viešųjų ryšių tinklų elektroninių ryšių infrastruktūros apsaugos zonos (III skyrius, vienuoliktasis skirsnis);

2. Elektros tinklų apsaugos zonos (III skyrius, ketvirtasis skirsnis);

3. Vandens tiekimo ir nuotekų, paviršinių nuotekų tvarkymo infrastruktūros apsaugos zonos (III skyrius, dešimtas skirsnis);

Sklypas Nr. 2, dydis 1024 kv.m:

Teritorijos naudojimo tipas – GV - gyvenamoji teritorija vienbučių ir dvibučių namų statybai;

Žemės naudojimo paskirtis – KT- kita;

Žemės naudojimo būdas – G1- vienbučių/dvibučių gyvenamųjų pastatų statybos;

Leistinas pastatų aukštis – 12 m nuo žemės paviršiaus, maksimali altitudė 145 m;

Užstatymo tankis – 29%;

Užstatymo intensyvumas – 0,4;

Užstatymo tipas – vd – vienbutis ir dvibutis užstatymas;

Priklausomųjų želdynų dalis sklypuose – 35%;

Pastatų aukštų skaičius – iki 3.

Sklype yra servitutas 2S (111 kv.m ploto), skirtas:

215. Servitutas - važiuoti transporto primonėmis, naudotis pėsčiųjų taku (tarnaujantis daiktas);

222. Servitutas – tiesti, aptarnauti, naudoti komunikacijas (tarnaujantis daiktas);

Sklypui taikomi LR specialiųjų žemės naudojimo sąlygų įstatymu 2019-06-06 nutarimo Nr. XIII-2166 nustatyti reikalavimai:

1. Viešųjų ryšių tinklų elektroninių ryšių infrastruktūros apsaugos zonos (III skyrius, vienuoliktasis skirsnis);

2. Elektros tinklų apsaugos zonos (III skyrius, ketvirtasis skirsnis);

3. Vandens tiekimo ir nuotekų, paviršinių nuotekų tvarkymo infrastruktūros apsaugos zonos (III skyrius, dešimtas skirsnis);

Sklypas Nr. 3, dydis 1287 kv.m:

Teritorijos naudojimo tipas – GV - gyvenamoji teritorija vienbučių ir dvibučių namų statybai;

Žemės naudojimo paskirtis – KT- kita;

Žemės naudojimo būdas – G1- vienbučių/dvibučių gyvenamųjų pastatų statybos;

Leistinas pastatų aukštis – 12 m nuo žemės paviršiaus, maksimali altitudė 144,5 m;

Užstatymo tankis – 26%;

Užstatymo intensyvumas – 0,4;

Užstatymo tipas – vd – vienbutis ir dvibutis užstatymas;

Priklausomųjų želdynų dalis sklypuose – 35%;

Pastatų aukštų skaičius – iki 3.

Sklypui taikomi LR specialiųjų žemės naudojimo sąlygų įstatymu 2019-06-06 nutarimo Nr. XIII-2166 nustatyti reikalavimai:

1. Viešųjų ryšių tinklų elektroninių ryšių infrastruktūros apsaugos zonos (III skyrius, vienuoliktasis skirsnis);



2. Elektros tinklų apsaugos zonos (III skyrius, ketvirtasis skirsnis);
3. Vandens tiekimo ir nuotekų, paviršinių nuotekų tvarkymo infrastruktūros apsaugos zonos (III skyrius, dešimtas skirsnis);

Sklypas Nr. 4, dydis 187 kv.m:

Teritorijos naudojimo tipas –MI - miškai ir miškingos teritorijos;

Žemės naudojimo paskirtis – m - miškų ūkio paskirties žemė;

Žemės naudojimo būdas – M4-ūkinių miškų sklypas;

Sklypui taikomi LR specialiųjų žemės naudojimo sąlygų įstatymu 2019-06-06 nutarimo Nr. XIII-2166 nustatyti reikalavimai:

Miško žemėje taikomos specialiosios žemės naudojimo sąlygos (VI skyrius, trečias skirsnis);

Sklypas Nr. 5, dydis 56 kv.m:

Teritorijos naudojimo tipas –TI - inžinerinės infrastruktūros teritorija;

Žemės naudojimo paskirtis – KT - kitos paskirties žemė

Žemės naudojimo būdas – I2-susisiekimo ir inžinerinių tinklų koridorių teritorijos;

Sklypui taikomi LR specialiųjų žemės naudojimo sąlygų įstatymu 2019-06-06 nutarimo Nr. XIII-2166 nustatyti reikalavimai:

Miško žemėje taikomos specialiosios žemės naudojimo sąlygos (VI skyrius, trečias skirsnis);

Savininkas : Vilniaus miesto savivaldybė.

III. Transporto sprendiniai

Įvažiavimas į sklypus yra esamas, pagal Vilniaus miesto savivaldybės administracijos direktoriaus 2008 m. sausio 18 d. įsakymu Nr. 30-110 patvirtintą detalų planą: nuo Kryžiuokų gatvės atšakos-akligatvio, D2-2 katedorijos, kuris pasibaigia automobilių apsisukimo aikštele $R=12,0$ m. Akligatvio plotis 5,5 m, šalia suplanuotas šaligatvis 1,5 m pločio ir vienoje pusėje gatvės apšvietimas.

Į suplanuotus sklypus patenkama per servitutus pravažiuojimui, kuriais naudojasi visų trijų sklypų savininkai. Servitutų plotis 5 m. Servitute telpa visi inžineriniai tinklai, reikalingi sklypų funkcionavimui. Techninio projekto stadijose numatoma kelio-servituto dangą išgrįsti betono trinkelėmis. Individualiuose sklypuose pakanka vietos automobilių parkavimui.

Elektrotechnikos dalis. Lauko Elektros tinklai**Pagrindiniai rodikliai**

| Rodiklis | Mato vnt. | Kiekis |
|----------------------------------------------------|-----------|---------|
| Elektros energijos tiekimo kategorija | | III |
| Elektros tinklo įtampa | V | 400/230 |
| Reikalingas papildomas galingumas III kategorijai: | kW | 45 |
| Galios koeficientas | cosφ | 0,9 |

Bendri reikalavimai

Elektros energiją numatoma tiekti nuo esamų AB „Energijos skirstymo operatorius“ tinklų, pagal išduotas Teritorijų planavimo sąlygas 2021-07-19 Nr. REG185691. Visa elektros įranga, pagalbiniai įrenginiai ir instaliacinės detalės turi atitikti eksploatavimui elektros energijos tiekimo sistemoje, kurios charakteristikos yra tokios:

- žema įtampa $400\pm 10\%$ / $230\text{ V}\pm 10\%$;
- 3 fazės, TN-S-N (5 laidų sistema)
- dažnis 50 Hz.

Techninio projekto ruošimui būtina gauti prisijungimo sąlygas.



Esami tinklai sklype

Planuojamoje teritorijoje esami AB „Energijos skirstymo operatoriui“ priklausantys tinklai naikinami, iškeliami arba apsaugomi. Turi būti išimtos tinklo rekonstravimo apsaugojimo sąlygos

Energijos tiekimas

Pagal elektros energijos tiekimo patikimumą objektas priskiriamas III kategorijai.

Elektros energiją numatoma tiekti nuo esamos MT-1693. Kabelių trasos ilgis 1,5m. Prie sklypo ribos numatoma kabelinės apskaitos spintos KS/KAS montavimo vieta.

Kabelio klojimui iki planuojamos teritorijos išskiriamos žemės zonos bei nustatomas reikiamas servitutus naujai statomiems elektros skirstomiesiems tinklams. Planuojama kabelio apsaugos zona 1m į abi puses nuo kabelio.

Lauko Elektroninių ryšių tinklai

Pagrindiniai rodikliai

| Rodiklis | Mato vnt. | Kiekis |
|-----------------------------|-----------|--------|
| Balso telefono linija | vnt. | 3 |
| Interneto abonentų skaičius | vnt. | 3 |

Bendri reikalavimai

Lauko elektroninių ryšių tinklai planuojami pagal Telia Lietuva, AB išduotas Teritorijų planavimo sąlygas 2021-07-17 Nr. REG185178.

Techninio projekto ruošimui būtina gauti prisijungimo sąlygas.

Esami tinklai sklype

Planuojamoje teritorijoje nėra Telia Lietuva, AB priklausančių tinklų.

Prijungimo sprendiniai

Iki planuojamos teritorijos suprojektuoti koridoriai telekomunikacijų trasoms. Planuojama ryšių komunikacijų apsaugos zona 2m į abi puses nuo kabelio. Trasos ilgis 65m.

Lauko Vandentiekio ir nuotekų šalinimo dalis

Pagrindiniai rodikliai

| Rodiklis | Mato vnt. | Kiekis |
|----------|-------------------|--------|
| Poreikis | m ³ /d | 2 |
| | m ³ /h | 0,6 |

Bendri reikalavimai

Vandenį numatoma tiekti nuo esamų d225 mm UAB „Vilniaus vandenys“ tinklų, Kryžiuokų gatvėje, pagal išduotas Teritorijų planavimo sąlygas 2021-08-17 Nr. REG189182. Visos inžinerinės sistemos ir projektuojamos medžiagos turi atitikti UAB „Vilniaus vandenys“ techninę politiką.

Techninio projekto ruošimui būtina gauti prisijungimo sąlygas.

Esami tinklai sklype

Planuojamoje teritorijoje nėra UAB „Vilniaus vandenys“ priklausančių tinklų

Nuotekų tinklai

Nuotekų tinklai savitaka suvedami į buitinių nuotekų siurblynę iš kurios ne mažesniu nei d110 slėginiu vamzdžiu prisijungiant į esamus slėginius d160 mm nuotekų tinklus Kryžiuokų g., šul. Nr. 121.

Lietaus nuotekynė

Šioje teritorijoje nėra miesto lietaus nuotekynės tinklų. Projektuojami paviršinių lietaus nuotekų tinklai iš savitakinių PVC movinių, N klasės (SN4), D160 vamzdžių, taip pat projektuojami lietaus šulinėliai Ø315, infiltraciniai g/b šuliniai Ø1000.

Lauko Elektroninių ryšių tinklai

Pagrindiniai rodikliai

| Rodiklis | Mato vnt. | Kiekis |
|----------|-----------|--------|
|----------|-----------|--------|



Artimiausiu 300 m spinduliu nėra veikiančio judriojo radijo ryšio bazinės stoties (yra tik už 1 km). Detaliajame plane planuojamoje gyvenamojoje teritorijoje elektromagnetinio lauko intensyvumas privalo atitikti norminius reikalavimus, todėl detaliuoju planu planuojamuose žemės sklype elektromagnetinio lauko intensyvumas negali viršyti HN 80:2011 nustatytų maksimalių verčių ir egzistuojantis galimas neigiamas poveikis privalo atitikti norminius reikalavimus.

Radiotechninius objektus eksploatuojantys operatoriai, kartu su teritoriniu visuomenės sveikatos centru, vykdo radiotechninių objektų skleidžiamos elektromagnetinės spinduliuotės stebėseną, kad būtų užtikrinti HN80:2011 nustatyti reikalavimai.

Tokia praktika garantuoja, kad tais atvejais, jei elektromagnetinio lauko vertės viršys normines, radiotechninio objekto operatorius bus įpareigotas imtis priemonių, jog lauko elektromagnetinio verčių dydis būtų sumažintas iki norminio taip, kad gyvenamojoje teritorijoje esančioje aplinkoje elektromagnetinis laukas atitiktų normatyvinius reikalavimus.

V. Aplinkosaugos sprendiniai

1. Specialiosios žemės ir miško naudojimo sąlygos:

III skyrius:

1.1. Viešųjų ryšių tinklų elektroninių ryšių infrastruktūros apsaugos zonos (XI skirsnis);

1.2. Elektros tinklų apsaugos zonos (IV skirsnis);

1.3. Vandens tiekimo ir nuotekų, paviršinių nuotekų tvarkymo infrastruktūros apsaugos zonos (X skirsnis);

2. Neries upė yra apie 250 metrų atstumu nuo planuojamų sklypų. Neries apsaugos juosta, kai pakrantės žemės paviršiaus vidutinis nuolydžio/polinkio kampas 10° ir didesnis yra 25 m, tačiau mieste $x \cdot 2 = 50$ m. Vadovaujantis Paviršinių vandens telkinių apsaugos zonų ir pakrančių apsaugos juostų nustatymo tvarkos aprašo, patvirtinto Lietuvos Respublikos aplinkos ministro 2001 m. lapkričio 7 d. įsakymu Nr. 540 „Dėl paviršinių vandens telkinių apsaugos zonų ir pakrančių apsaugos juostų nustatymo tvarkos aprašo patvirtinimo“ 11 punkto reikalavimais: „miestų ir miestelių teritorijose prie visų paviršinių vandens telkinių, taip pat rekultivuotų ir vandens telkinius karjerų – Apsaugos zonų plotis lygus pagal šio Tvarkos aprašo II skyriaus nuostatas tokiems paviršiniams vandens telkiniams nustatomų Apsaugos juostų pločiui“. Todėl sklypas nepatenka nei į upės apsaugos zoną, nei į apsaugos juostą.

3. BP sprendiniais detaliojo plano teritorija priskirta urbanizuotoms ir urbanizuojamoms silpno geokologinio potencialo gamtinio karkaso vidinio stabilizavimo vietinių arealų teritorijai. Vadovaujantis „Gamtinio karkaso nuostatais“, patvirtintais 2007-02-14 LR Aplinkos ministro įsakymu Nr. D1-96, žemės sklypų užstatymo tankis ribojamas iki 30 procentų ploto.

4. Vadovaujantis "Atskirųjų rekreacinės paskirties želdynų plotų normų ir Priklausomųjų želdynų normų (plotų) nustatymo tvarkos aprašo" reikalavimais, detaliuoju planu reglamentuojama priklausomųjų želdynų norma sklype - 35 % (priskiriant esamą vientisą priklausomą želdyną).

5. Inžineriniais tinklais sklypai bus aprūpinti iš centralizuotų tinklų (vanduo-kanalizacija, elektra, elektroninių ryšių tinklai). Pagal Paviršinių nuotekų tvarkymo infrastruktūros plėtros specialųjį planą, T00074617, 2015-01-12, teritorija patenka į B zoną (Esamas paviršinių nuotekų eksploatuojamas baseinas, kuriame neplanuojama esminė paviršinių nuotekų sistemos plėtra). Paviršines nuotekas numatoma surinkti ir sufiltruoti į gruntą savo sklypo ribose. Įrengiant išleidimo (sugerdinimo) į gruntą sistemas reikia įrengti kontrolinį šulinį sugerdinamų nuotekų mėginimams paimti.

VI. Priešgaisrinio saugumo sprendiniai

Detalusis planas rengiamas, vadovaujantis Gaisrinės saugos normomis teritorijų planavimo dokumentams rengti. Gyvenamieji bei visuomeninės paskirties statiniai ir jų priklausiniai projektuojami vadovaujantis statybos techninio reglamento STR 2.01.01(2):1999 „Esminiai statinio reikalavimai. Gaisrinė sauga“, Gaisrinės saugos pagrindinių reikalavimų, Visuomeninių statinių gaisrinės saugos taisyklių nuostatomis.



Gaisro plitimas į gretimus pastatus privalo būti ribojamas užtikrinant saugius atstumus tarp pastatų lauko sienų t.y. priešgaisrinius atstumus. Detaliojo plano sprendiniuose numatomai gyvenamajam pastatui nustatant statybos zoną, ribą ir linijas, pagal pastatams keliamus priešgaisrinių atstumų reikalavimus yra pasirinktas I atsparumo ugniai laipsnis. Konkretūs priešgaisrinių atstumų tarp pastatų reikalavimai ir taikymo sąlygos gali būti keičiami bei įgyvendinami techninio projekto rengimo stadijose, patikslinus atsparumo ugniai klasę taip, kaip tai išdėstyta Gaisrinės saugos pagrindiniuose reikalavimuose.

Rengiant statinio techninį projektą turės būti įgyvendintos ir Gaisrinės saugos pagrindiniuose reikalavimuose numatytos sąlygos gaisrų gesinimo ir gelbėjimo automobiliams privažiuoti prie statinio, gaisro gesinimo vandens šaltinio ir gaisrinio hidranto.

Numatomi privažiavimai prie projektuojamų gyvenamųjų namų ne mažesni kaip 5,0 m pločio.

200 m spinduliu yra bent 3 gaisriniai hidrantai.



Atstumas nuo planuojamos teritorijos iki artimiausios priešgaisrinės gelbėjimo tarnybos – Vilniaus APGV 3-osios komandos, esančios Ateities g. 17, Vilniuje – 10,5 km.

Architektė

D. V