

Projekto Nr. **168.1.21**

Statinio projekto pavadinimas **SANDĖLIAVIMO, KITOS PASKIRTIES PASTATŲ, INŽINERINIŲ TINKLŲ IR KITOS PASKIRTIES STATINIO SAUSUPIO G. 9, VILNIUJE STATYBOS PROJEKTAS**

Statytojas **UAB „VAATC“**

Statybos rūšis **NAUJA STATYBA**

Statinio kategorija **NEYPATINGASIS/NESUDĖTINGASIS**

Statybos vieta **SAUSUPIO G. 9, VILNIUS, VILNIAUS M. SAV.**

Projekto rengimo etapas **PROJEKTINIAI PASIŪLYMAI**

Bylos žymuo

168.1.21-PP.01
LAIDA 0

PAREIGOS	PAVARDĖ	PARAŠAS
DIREKTORIUS	J.KILDIŠIUS	
STATINIO PROJEKTO VADOVAS, AT. NR.4459	J.KILDIŠIUS	


VILNIUS, 2022 M.

Projektinių pasiūlymų bylų sudėties žiniaraštis

Bylos žymuo	Laida	Bylos (segtuvo) pavadinimas	Pastabos
168.1.21-PP.01	0	Projektiniai pasiūlymai	
168.1.21-PP.02	0	Projektiniai pasiūlymai. Grafiniai priedai	
168.1.21-PP.03	0	Projektiniai pasiūlymai. Priedai	

Projektinių pasiūlymų bylų sudėties žiniaraštis

Eil. Nr.	Dokumento žymuo	Lapų sk.	Laida	Dokumento pavadinimas	
1.	168.1.21-PP-BSŽ-01	1	0	Bylos sudėties žiniaraštis	
2.		6	0	Projektinių pasiūlymų rengimo užduotis	
3.	168.1.21-PP-AR-01	20	0	Aiškinamasis raštas	
4.	168.1.21 – 00 – PP – SP.B.-01	1	0	Sklypo sutvarkymo planas	
5.	168.1.21 – 00 – PP – SP.B.-02	1	0	Nužymėjimo planas	
6.	168.1.21 – 00 – PP – SP.B.-03	1	0	Sklypo aukščių planas	
7.	168.1.21 – 00 – PP – SP.B.-04	1	0	Sklypo apželdinimo planas. Medžių inventorizacija	
8.	168.1.21 – 02 – PP – SA.B.-01	1	0	Konteinerinio tipo statinys. Kontoros pastatas. Planas. Fasada	
9.	168.1.21 – 03 – PP – SA.B.-01	1	0	Konteinerinio tipo statinys. Buities elektrotechnikos atliekų pastatas. Planas. Fasada	
10.	168.1.21 – 04 – PP – SA.B.-01	1	0	Atliekų paruošimo pakartotinam naudojimui pastatas. Planas. Pjūvis 1-1	
11.	168.1.21 – 04 – PP – SA.B.-02	1	0	Atliekų paruošimo pakartotinam naudojimui pastatas. Fasada tarp ašių 1-3, 3-1 ir A-B	
12.	168.1.21 – 05 – PP – SA.B.-01	1	0	Konteinerinio tipo statinys. Buities pavojingų atliekų pastatas. Planas. Fasada	

0	2021-10	Projektiniai pasiūlymai. Viešinimui			
Laida	Išleidimo data	Laidos statusas ir išleidimo priežastis (jei taikoma)			
Kv.dok. Nr.				SANDĖLIAVIMO, KITOS PASKIRTIES PASTATŲ, INŽINERINIŲ TINKLŲ IR KITOS PASKIRTIES INŽINERINIO STATINIO SAUSUPIO G. 9, VILNIUJE, STATYBOS PROJEKTAS	
4459	SPV	J.KILDIŠIUS		BYLOS SUDĖTIES ŽINIARAŠTIS	Laida
					O
Klb. kodas	UAB „VAATC“			168.1.21 – PP – BSŽ-01	Lapas
LT					Lapų
					1
					1



VILNIAUS MIESTO SAVIVALDYBĖS ADMINISTRACIJA

PRITARIU
Vyriausiasis miesto architektas

(parašas)
2021 m. _____ d.

PROJEKTINIŲ PASIŪLYMŲ RENGIMO UŽDUOTIS

2021 m.
Vilnius

1. Statinio projekto pavadinimas: Sandėliavimo, kitos paskirties pastatų, inžinerinių tinklų ir kitos paskirties inžinerinio statinio Sausupio g. 9, Vilniuje, statybos projektas
2. Nustatomi žemės sklypo naudojimo reglamentai

2.1.	užstatymo tipas	Laisvo planavimo
2.2.	užstatymo tankis	5 proc.
2.3.	užstatymo intensyvumas	0,05
2.4.	aukštis (m) nuo statinių statybos zonos esamo žemės paviršiaus	5 m
2.5.	maksimali absoliutinė altitudė (m)	114,00 m
2.6.	aukštų skaičius (nuo–iki)	1 aukštas (skaičiuojamas įskaitant cokolinius, mansardinius aukštus bei antstatus, antresoles)
2.7.	automobilių stovėjimo vietų skaičius	Užtikrinti norminį automobilių ir dviračių stovėjimo vietų skaičių vadovaujantis STR 2.06.04:2014 „Gatvės ir vietinės reikšmės keliai. Bendrieji reikalavimai“ bei Vilniaus miesto savivaldybės tarybos patvirtintais sprendimais: 2017-12-20 sprendimu Nr. 1-1312 „Dėl Vilniaus miesto savivaldybės teritorijos suskirstymo į zonas pagal nustatytus automobilių stovėjimo vietų skaičiaus koeficientus schemas, kompensavimo už papildomai įrengtas automobilių stovėjimo vietas tvarkos aprašo ir sutarties formos tvirtinimo“ 2021-07-14 sprendimu Nr. 1-1083 „Dėl Vilniaus miesto savivaldybės teritorijos suskirstymo į zonas pagal nustatytus automobilių stovėjimo vietų skaičiaus koeficientus schemas tvirtinimo“. Automobilių ir dviračių stovėjimo vietas pavaizduoti grafiškai, o jų poreikio skaičiavimus aprašyti aiškinamajame rašte. Numatant antžemines automobilių stovėjimo aikšteles, jas projektuoti su medžiais ir/ar krūmais, užtikrinant tam reikalingus dangų ir technologinius sprendimus. Vadovaujantis 2018-12-19 Vilniaus miesto tarybos sprendimu Nr. 1-1859 patvirtintu „Vilniaus miesto savivaldybės darnaus judumo planu“ ir skatinant judėjimą mieste alternatyviomis priemonėmis, rekomenduojama didinti dviračių stovėjimo vietų skaičių - mažiausiai 1

		vieta 10 proc. darbuotojų skaičiaus. Aikštelėse numatyti įrengti dviračių įkrovimui prieigas.
2.8.	priklausomų želdynų plotas	Ne mažiau kaip 30 % viso sklypo ploto. Priklausomųjų želdynų plotams nepriskiriami plotai: užstatymo; pravažiavimų, šaligatvių ir nuogrindų (įrenginių, skirtų vandens pašalinimui nuo statinių ir jų konstrukcijų); požeminių garažų antžeminės dalies, jei joje natūraliame grunte neauga medžiai ir krūmai; sporto aikštynų ir sporto aikštelių.
2.9.	esamų medžių įvertinimas, taksacija	Želdiniai vertinami remiantis Želdynų ir želdinių inventorizavimo ir apskaitos taisyklėmis (Lietuvos Respublikos aplinkos ministro 2008 m. sausio 8 d. įsakymas Nr. D1-5 „Dėl Želdynų ir želdinių inventorizavimo ir apskaitos taisyklių patvirtinimo“), grafinį ir informacinį esamų želdinių inventorizaciją prašome pateikti pagal pridedamą pavyzdį.

3. Kiti reikalavimai

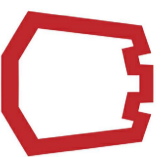
3.1.	architektūrinės išraiškos priemonės: medžiagiškumas, spalva, tūrio formos, proporcijos, mastelis	Atsižvelgti ir reaguoti į aplinkinio užstatymo aukštingumą, charakterį, proporcijas, mastelį; pastatų architektūrinė išraiška turi būti kontekstuali aplinkai, turi atitikti statinio paskirtį. Rekomenduojamas natūralių, geriausia vietinių statybinių medžiagų – plytos, medis, betonai, metalas, stiklas, naudojimas. Projektinių pasiūlymų aiškinamajame rašte aprašyti, o brėžiniuose ir vizualizacijose grafiškai atvaizduoti fasadų medžiaginį ir spalvinį sprendimą. Saugoti, neužgožti, neardyti ir architektūrinėmis priemonėmis pabrėžti susiformavusį kraštovaizdį – reljefą, želdynus ir želdinius.
3.2.	reikalavimai sklypo sutvarkymui ir apželdinimui	<p>Pateikti sklypo apželdinimo ir sutvarkymo planą – teritorijoje formuoti želdynų grupes, numatyti poilsio zonas darbuotojams. Vadovautis STR 2.03.02:2005 „Gamybos, pramonės ir sandėliavimo statinių sklypų tvarkymas“ Sklypo apželdinimo sprendiniais atliepti esamas vietos kraštovaizdžio sąlygas, jas pagerinti, papildyti vietos kraštovaizdį, užtikrinti teigiamą sprendinių vizualinę įtaką supančiai aplinkai ir pagerinti žaliosios Vilniaus miesto infrastruktūros kokybę ir biologinę įvairovę vietos kontekste. Nauji projektuojami želdiniai ir medžiai turi būti pažymėti sutartiniais ženklais, reikia nurodyti projektuojamų želdinių ir medžių rūšis, sodinamų medžių skersmens, matuojamo 1,3 m aukštyje, apimtį (cm) ir diametrą (cm). Pirmenybę teikti medžiams, krūmų ir daugiamečių augalų plotams, veją projektuoti tik funkciškai tam pagrįstose vietose. Pirmenybę teikti augalų rūšims, kurios gerina vietos biologinę įvairovę. Apželdintas sklypo plotas turi sugerti ir/ar sulaikyti bei išgarinti visą ant jo paviršiaus iškrentantį lietaus vandenį.</p> <p>Pastatų ir viešųjų erdvių sąrangos principai teritorijoje, pastatų išdėstymo sklype sprendiniai ir užstatymo rodikliai privalo atitikti urbanistinį kontekstą - teritorijoje susiklosčiusią ar tikslingai formuojamą užstatymo tipologiją ir jai būdingus užstatymo rodiklius (intensyvumą, tankį, aukštingumą), taip pat ne suardyti, bet tobulinti esamus funkcinius ryšius teritorijoje.</p> <p>Viešųjų erdvių judėjimo traktuose, šaligatviuose, pėsčiųjų ir dviračių takuose negali būti judėjimui kliudančių elementų – patekimams į patalpas reikalingų laiptų, pandusų, taip pat atramų, ženklinimo įrenginių ir pan.</p> <p>Priklausomųjų želdynų plotams nepriskiriami plotai: užstatymo; pravažiavimų, šaligatvių ir nuogrindų (įrenginių, skirtų vandens pašalinimui nuo statinių ir jų konstrukcijų); požeminių garažų antžeminės dalies, jei joje natūraliame grunte neauga medžiai ir krūmai; sporto aikštynų ir sporto aikštelių; neįskaičiuojamos ažuvinės, korio tipo dangos.</p> <p>Didžiausia nelaidžių dangų (ND) ploto dalis sklype, kuriai netaikomos kompensacinės priemonės (%) - 50 proc.</p>

		<p>Projektuojant automobilių stovėjimo aikšteles vadovautis STR „Gatvės ir vietinės reikšmės keliai. Bendrieji reikalavimai“.</p> <p>Vadovautis LR Želdynų įstatymo 19 straipsnio 3 ir 4 punktu. Rengiant tolimesnę projekto techninę dokumentaciją vadovautis LR Aplinkos ministro 2007 m. gruodžio 29 d. įsakymu Nr. D1-719 „Dėl atskirųjų ir priklausomųjų Želdynų kūrimo ir tvarkymo projektų rengimo tvarkos aprašo patvirtinimo“.</p> <p>Siūlome vadovautis 2020 m. gruodžio 21 d. Administracijos direktoriaus įsakymu „Dėl sklypo apželdinimo sprendinių projektavimo statinio projekto aplinkotvarkos dalyje metodikos patvirtinimo“ Nr. 30-2909/20.</p> <p>Vadovautis STR „Visuomeninės paskirties statiniai“, STR 2.02.07:2012 „Sandėliavimo, gamybos ir pramonės statiniai. Pagrindiniai reikalavimai“, STR 2.03.02:2005 "Gamybos, pramonės ir sandėliavimo statinių sklypų tvarkymas". Vadovautis Specialiųjų žemės naudojimo sąlygų įstatymu.</p>
3.3.	konteksto sąlygojami reikalavimai	<p>Projektiniuose pasiūlymuose nurodyti, ar projektuojamiems objektams pagal Specialiųjų žemės naudojimo sąlygų įstatymą nustatomos apsaugos zonos. Apsaugos zonas žymėti projektinių pasiūlymų grafinėje medžiagoje, sklypo plane. Bendruoju atveju SAZ privalo tilpti sklypo, kuriame vykdoma ar planuojama ūkinė veikla, ribose. Tais atvejais, kai esama ir planuojama ūkinė veikla reikalauja didesnių SAZ, jos nustatomos ir įregistruojamos teisės aktų nustatyta tvarka.</p> <p>Projektiniuose pasiūlymuose aprašyti sklype planuojamą veiklą, technologinį procesą (schemą).</p> <p>Užtikrinti reikalavimus keliamus žmonėms su negalia (STR 2.03.01:2019 „Statinių prieinamumas“). Projektiniai pasiūlymai turi būti suderinti su LR Statybos įstatymo 14 straipsnio 1 dalies 13 ir 15 punktuose nurodytais asmenimis. Nepažeisti trečiųjų asmenų teisėtų interesų. Statytojas turi įgyvendinti statytojo teisę vadovaujantis LR Statybos įstatymo 3 straipsnio nuostatomis.</p> <p>Vadovautis Gamtinio karkaso nuostatų reikalavimais. Vadovaujantis bendrojo plano sprendiniais (TPDR reg. Nr. T00086338) palei Sausupio gatvę numatyta Struktūrinė žaliaji jungtis susisiekimo koridoriuose, kurioje taikomos tvarkymo priemonės: atsižvelgiant į susisiekimo koridoriaus parametrus, juose numatomas didžiausias įmanomas priklausomųjų želdynų plotas; minimalus priimtinas želdinimo būdas: medžių sodinimas, formuojant alėjas, šaligatviuose – izoliuotose laidžių dangų aikštelėse; visaapimantis priklausomųjų želdynų įrengimo būdas: medžių ir krūmų (krūmokšnių) išdėstymas, žaliosiose juostose (užstatymo, šaligatvio ir centrinėje skiriamosioje), formuojant želdinių masyvus bei įrengiant lietaus vandens kaupimo ir sugerdinimo sistemas.</p>
3.4.	reikalavimai susisiekimo ir inžinerinių tinklų plėtrai	<p>Susisiekimo ir inžinerinių tinklų sprendiniai – pagal juos eksploatuojančių institucijų sąlygas.</p>
3.5.	kiti teritorijų planavimo dokumentuose nustatyti reikalavimai (bendruosiuose, specialiuosiuose planuose)	<p>Projektiniai pasiūlymai turi atitikti Vilniaus miesto savivaldybės teritorijos bendrojo plano (TPDR reg. Nr. T00086338) sprendinius; vadovautis Vilniaus miesto dviračių takų specialiojo plano (TPDR reg. Nr. T00072197) sprendiniais ir Susisiekimo pėsčiomis projektų Vilniaus miesto savivaldybėje rengimo ir įgyvendinimo rekomendacijomis (patv. Vilniaus miesto savivaldybės administracijos direktoriaus 2018-12-17 įsak. Nr. 30-3844/18(2.1.1E-TD2).</p>
3.6.	su projekto įgyvendinimu susijusi būtina	<p>Nagrinėti sklypo/sklypo dalies prieigas ir įvertinti viešosios infrastruktūros (gatvės, pėsčiųjų ir dviračių takų) plėtros poreikį.</p>

	viešosios infrastruktūros plėtra	
3.7.	projektinių pasiūlymų vaizdinės informacijos parengimas	Vadovautis 2019 m. gruodžio 16 d. Vilniaus miesto savivaldybės administracijos direktoriaus įsakymu Nr. 30-3178/19 ir šiuo įsakymu patvirtintu „Projektinių pasiūlymų ir techninio projekto įtraukimo į GIS duomenų bazę ir geoportalą „Vilnius 3D planas“ tvarkos aprašu. Projektinių pasiūlymų sudėtis pagal STR1.04.04:2017 „Statinio projektavimas, projekto ekspertizė“ 13 priedą. Užtikrinti visuomenės informavimą STR „Statinio projektavimas, projekto ekspertizė“ VIII skyriuje nustatyta tvarka; informacinis stendas turi būti pakankamo dydžio (ne mažiau kaip 0,5 kv. m), stende pateikiama statinių išdėstymo sklype su gretima urbanistine aplinka vizualizacija, nurodoma stendo įrengimo ir išmontavimo datos ir kita privaloma informacija. Stendo vieta prie statybos objekto parenkama aiškiai matomoje vietoje, kad būtų užtikrintas projektinių pasiūlymų viešinimas ir visuomenės informavimas.

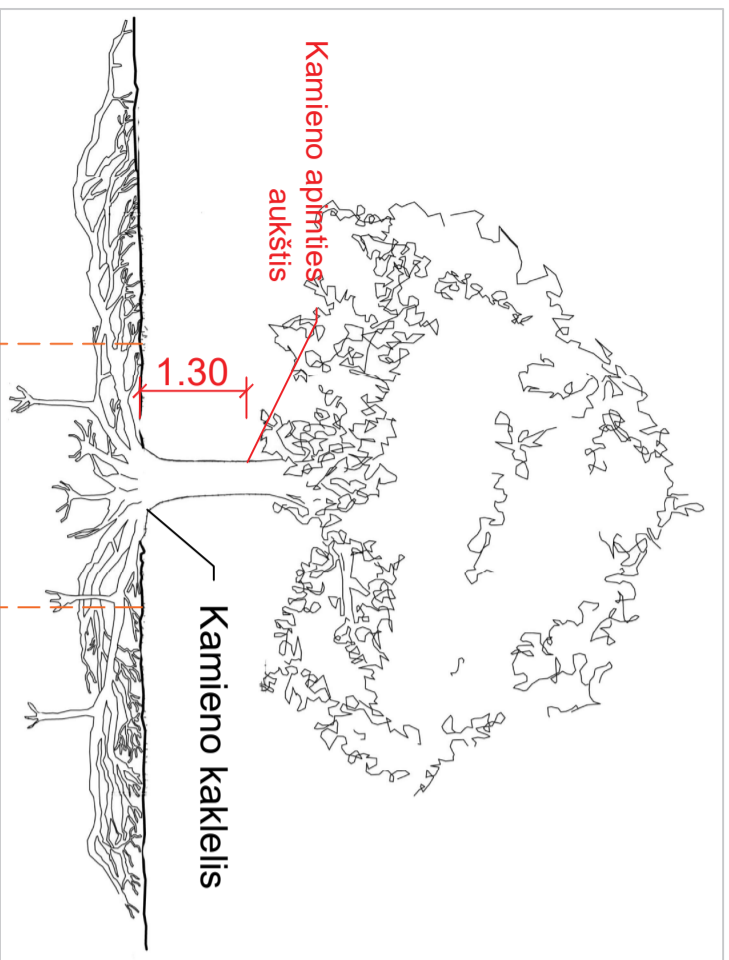
A. Š.

Viešojo administravimo įstatymo 36 straipsnis: asmuo turi teisę apskūsti viešojo administravimo subjekto priimtą administracinės procedūros sprendimą savo pasirinkimu administracinių ginčų komisijai arba administraciniam teismui įstatymų nustatyta tvarka.



VILNIUS

Grafinis/informacinis medžių žymėjimas plane ir medžių inventORIZACIJOS lentelės sudėtis



Saugomas pomedžio ploto diametro apskaičiavimas - kamieno kaklelio diameteras \varnothing x 5 skersmenys, kuriame saugomas esamas gruntas ir vengiamas grunto nukasimo, užpylimo, šaknų suspaudimo darbų

POMEDŽIO PLOTŲ APSAUGOS REŽIMAI:

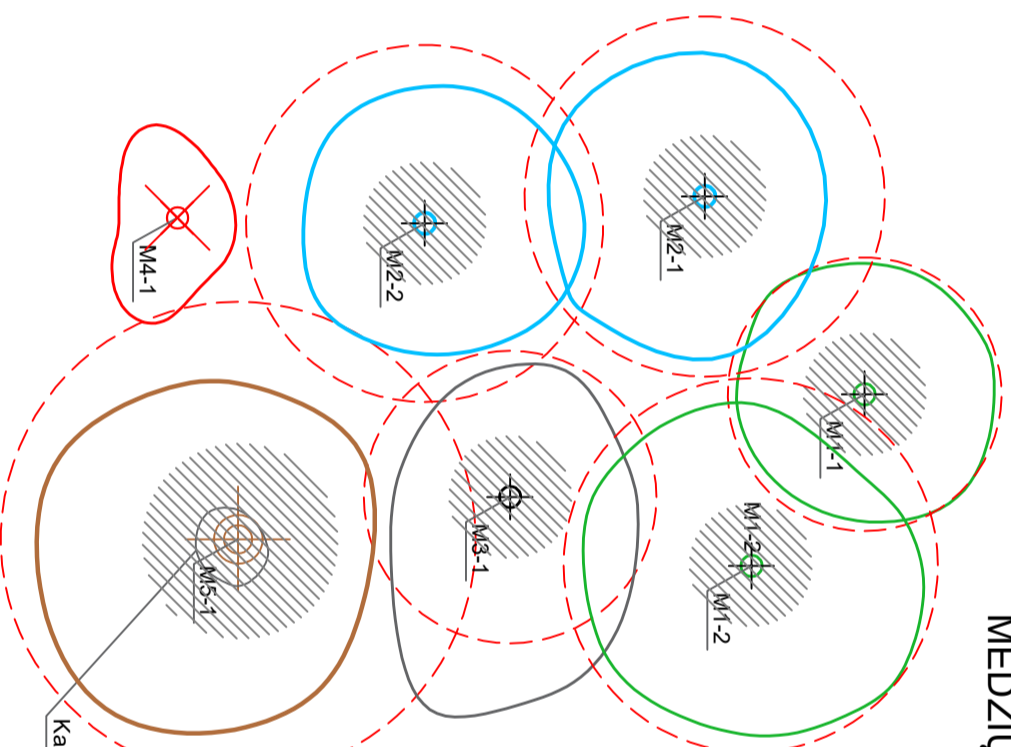
1. iki 5x kamieno \varnothing - gyvenbiškai svarbus maksimaliai saugomas pomedžio plotas, kuriame vengiamas transportavimo, įrengimo ar sandėliavimo veiklų, o statybų metu aptveriamas laikina tvora.
2. iki 12x kamieno \varnothing - pomedžio plotas, kuriame naudotinas oro kastuvas arba rankinis darbas, o kietosioms dangoms skirti pasluoksniai pildomi struktūriniu gruntu, jeigu nėra kitos alternatyvos, važiuojama transporto priemonėmis, kurių svoris yra iki 2 tonų, o važiuojamojo ploto pagrindas tolygiai išklotas specialiomis svorio centru paskirstančiomis laikiniojo kelio plokštėmis.

Pastaba 1: Jei medžių šalinimas yra numatytas DP, pažymima šių medžių lajos projekcija plane bei kamieno kaklelio diameteras.

Pastaba 2: Rengiant topo nuotrauką, atliekama medžių taksacija su tikslia medžio kamieno ašies vieta.

ŽELDINIŲ INVENTORIZACIJOS LENTELĖS PAVYZDYS

Nr. plane	Medžio rūšis lietuviškai	Medžio rūšis lotyniškai	Kamieno diameteras cm 1.30 m aukštyje	Kamieno diameteras ties kamieno kakleliu \varnothing cm	Saugomas pomedžio x12 plotas m2 *	Lajos projekcija Š,R,P,V kryptimis m	Medžio būklės indeksas 1, 2, 3, 4,5	Siūlomos/būtiniosios arboristinės/tvarkymo priemonės
1	2	3	4	5	6	7	8	9
M-1	Paprastoji pušis	Pinus sylvestris	32	40	15,08	3; 4,3; 6; 3,4	1	Formuojamasis genėjimas

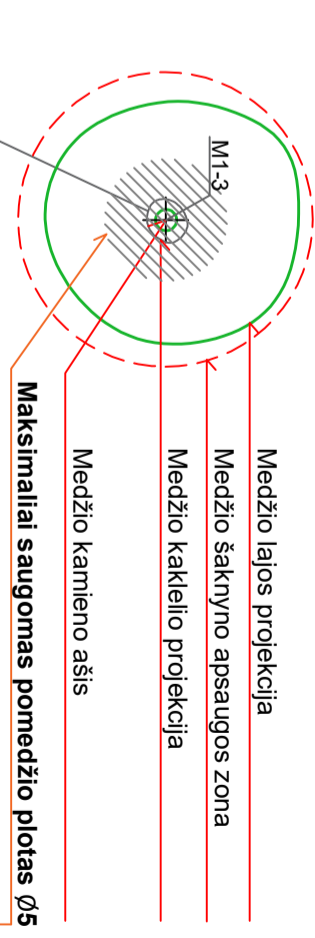


MEDŽIŲ LAJOS IR ŠAKNYNO PROJEKCIJOS ŽYMĖJIMAS BRĖŽINYJE

Medžio būklės indeksas

- 1 - GEROS BŪKLĖS MEDIS
žymens spalva RGB - 23,181,44
- 2 - PATENKINAMOS BŪKLĖS MEDIS
žymens spalva RGB - 0,191,255
- 3 - BLOGOS BŪKLĖS MEDIS
žymens spalva RGB - 99,100,102
- 4 - ŠALINAMAS MEDIS
žymens spalva RGB - 205,32,39
- 5 - SAUGOMO GAMTOS OBJEKTO STATUSĄ TURINTIS MEDIS
žymens spalva RGB - 176,108,59

* Šaknų saugojimo zonos apskaičiavimo pavyzdys, kai kamieno diameteras ties medžio kamieno kakleliu yra 0.40 cm
Šaknų saugojimo zonos diameteras 0.40m x 12 = 4.8m
Šaknų saugojimo zonos plotas $\pi \times 4,8 \approx 15,08m^2$



DETALŪS METADUOMENYS

Dokumento sudarytojas (-ai)	Vilniaus miesto savivaldybė 188710061, Konstitucijos pr. 3, LT-09601, Vilnius
Dokumento pavadinimas (antraštė)	PRAŠYMAS SUTEIKTI PASLAUGĄ (SAUSUPIO G. 9)
Dokumento registracijos data ir numeris	2021-08-27 Nr. A659-471/21(3.3.2.26E-VMA)
Dokumento gavimo data ir dokumento gavimo registracijos numeris	–
Dokumento specifikacijos identifikavimo žymuo	ADOC-V1.0
Parašo paskirtis	Pasirašymas
Parašą sukūrusio asmens vardas, pavardė ir pareigos	M. P., Vyriausiojo miesto architekto skyriaus vedėjas, Vyriausiojo miesto architekto skyrius
Sertifikatas išduotasLT
Parašo sukūrimo data ir laikas	2021-08-26 19:33:43 (GMT+03:00)
Parašo formatas	XAdES-T
Laiko žyme nurodytas laikas	2021-08-26 19:33:57 (GMT+03:00)
Informacija apie sertifikavimo paslaugų teikėją	EID-SK 2016, AS Sertifitseerimiskeskus EE
Sertifikato galiojimo laikas	2020-11-03 20:19:13 – 2025-11-02 23:59:59
Informacija apie būdus, naudotus metaduomenų vientisumui užtikrinti	"Registravimas" paskirties metaduomenų vientisumas užtikrintas naudojant "RCSC IssuingCA, VI Registru centras - i.k. 124110246 LT" išduotą sertifikatą "Dokumentų valdymo sistema Avilys, Vilniaus miesto savivaldybės administracija, i.k.188710061 LT", sertifikatas galioja nuo 2018-12-27 14:17:37 iki 2021-12-26 14:17:37
Pagrindinio dokumento priedų skaičius	1
Pagrindinio dokumento priedamų dokumentų skaičius	–
Priedamo dokumento sudarytojas (-ai)	–
Priedamo dokumento pavadinimas (antraštė)	–
Priedamo dokumento registracijos data ir numeris	–
Programinės įrangos, kuria naudojantis sudarytas elektroninis dokumentas, pavadinimas	Dokumentų valdymo sistema „Avilys“, versija 3.5.45.1
Informacija apie elektroninio dokumento ir elektroninio (-ių) parašo (-ų) tikrinimą (tikrinimo data)	Atitinka specifikacijos keliamus reikalavimus. Visi dokumente esantys elektroniniai parašai galioja (2021-08-27 08:46:31)
Paieškos nuoroda	–
Papildomi metaduomenys	Nuorašą suformavo 2021-08-27 08:46:32 Dokumentų valdymo sistema „Avilys“

AIŠKINAMASIS RAŠTAS

1. Projektinių pasiūlymų rengimo pagrindas

Projektiniai pasiūlymai parengti vadovaujantis:

- Statytojo pateiktais privalomaisiais dokumentais
- Pagrindiniais normatyviniais dokumentais (LR įstatymai, statybos techniniai reglamentai, gaisrinės saugos taisyklės, higienos normos ir aplinkos apsaugos normatyviniai dokumentai, statybos normos, taisyklės ir kt.)

Projektinių pasiūlymų paskirtis:

- Išreikšti statytojo sumanyto projektuoti statinių pagrindinių sprendinių idėją.
- Informuoti apie visuomenei svarbaus statinio numatomą projektinių pasiūlymų rengimą.

2. Bendrieji duomenys

Projekto pavadinimas:

Sandėliavimo, kitos paskirties pastatų, inžinerinių tinklų ir kitos paskirties inžinerinio statinio Sausupio g. 9, Vilniuje, statybos projektas

Statytojas:

UAB „VAATC“

Statybos vieta:

Statyba numatoma sklype, adresu Sausupio g. 9, Vilnius

Sklypas suformuotas „Žemės sklypo, Sausupio gatvėje, Vilniaus mieste, formavimo ir pertvarkymo projektas“ pagrindu (Vilniaus miesto savivaldybės Administracijos direktoriaus pavadootojo 2017-08-11 įsakymas „Dėl žemės sklypo Sausupio gatvėje formavimo ir pertvarkymo projekto tvirtinimo Nr.A30-2390).

Sklypo pagrindinė naudojimo paskirtis – kita, žemės naudojimo būdas – pramonės ir sandėliavimo objektų teritorijos.


Žemės sklypo unikalus Nr. 4400-4792-4516, kadastrinis Nr. 0101/0069:252

Bendras sklypo plotas – 0,35 ha.

Sklypas yra pietinėje Vilniaus miesto dalyje. Sklype užstatymo nėra.

Numatomų projektuoti statinių sąrašas ir paskirtis:

Sklype numatoma suprojektuoti šiuos statinius:

0	2022-04	Projekto viešinimas		
Laida	Išleidimo data	Laidos statusas ir išleidimo priežastis (jei taikoma)		
Kv.dok. Nr.			SANDĖLIAVIMO, KITOS PASKIRTIES PASTATŲ, INŽINERINIŲ TINKLŲ IR KITOS PASKIRTIES INŽINIERINIO STATINIO SAUSUPIO G. 9, VILNIUJE, STATYBOS PROJEKTAS	
4459	PV	J.Kildišius	AIŠKINAMASIS RAŠTAS	Laida
				O
Klb. kodas	UAB „VAATC“		168.1.21 – PP-AR-01	Lapas Lapų
LT				1 20

Kontoros pastatas – kitos paskirties pastatas (konteinerinio tipo, gaminamas gamykloje)
Buities pavojingų atliekų pastatas- kitos paskirties pastatas (konteinerinio tipo, gaminamas gamykloje)
Buities elektrotechnikos atliekų pastatas-kitos paskirties pastatas (konteinerinio tipo, gaminamas gamykloje)
Atliekų paruošimo pakartotinam naudojimui pastatas- sandėliavimo paskirties pastatas
Asfaltbetonio dangos aikštelė- kitos paskirties inžinerinis statinys
Įrengiami vandentiekio, buitinių ir lietaus nuotekų, elektros tinklai (pajungimas nuo miesto inžinerinių tinklų)..

Statinio statybos rūšis:

Naujo statinio statyba

Ryšys su gretimais užstatymais:

PV pusėje sklypas ribojasi su Sausupio gatve, iš kitų pusių laisva valstybinė žemė. ŠV pagal Vilniaus miesto bendrojo plano sprendinius (TPDR reg. Nr. T00086338) palei sklypo ribą numatytas susisiekimo koridoriai. Su sklypu besiribojančioje teritorijoje esamo užstatymo nėra.



1 pav. Teritorija Sausupio g. 9, Vilniuje

Bendrasis planas

Vadovaujantis Vilniaus miesto savivaldybės tarybos 2021-06-02 sprendimu Nr. 1-972 patvirtintu Vilniaus miesto savivaldybės teritorijos bendroju planu (TPDR reg. Nr. T00086338) (toliau – BP) nustatyti reglamentai:

Kvartalo numeris ŽPA-5

Funkcinės zonos numeris TP dokumente ŽPA-5-4

Funkcinės zonos tipas Pramonės ir sandėliavimo zona

Teritorijos naudojimo tipai PR; TI; PA:

168.1.21 – PP-AR-01	Lapas	Lapų	Laida
	2	20	0

- PR (Teritorija, skirta gamybai, sandėliavimui, logistikai, atliekų perdirbimui);
- TI (Teritorija, skirta susisiekimo ir inžinerinių komunikacijų aptarnavimo objektams, komunalinėms įmonėms);
- PA (Teritorija, skirta viso miesto ar rajono gyventojų aptarnavimui reikalingiems prekybos, paslaugų objektams, administracinės paskirties pastatams, kitiems negyvenamosios paskirties pastatams, kuriuose vykdoma ūkinė veikla nesusijusi su taršia gamyba).

Pagrindinė žemės naudojimo paskirtis KT

Žemės naudojimo būdas P;I1;S;I2;K;B;E;R

Funkcinės zonos plotas, ha 1,2

Vyraujantis („foninis“) pastatų aukštis (aukštų skaičius) -

Didžiausias leistinas pastatų aukštų skaičius 4

Didžiausias leistinas pastatų aukštis (metrai) nuo žemės paviršiaus 16

Užstatymo tipas pr_u; pr_a; mv

Didžiausias leistinas sklypo užstatymo intensyvumas 1,6

Didžiausias leistinas sklypo užstatymo tankis 80

Minimalus sklypo dydis naujai statybai -

Maksimalus būstų skaičius sklype -

Sąlyginis didžiausias nelaidžių dangų kiekis sklype (%) 50

Didžiausias galimas vieno mažmeninės prekybos objekto bendras plotas (m²) 50000

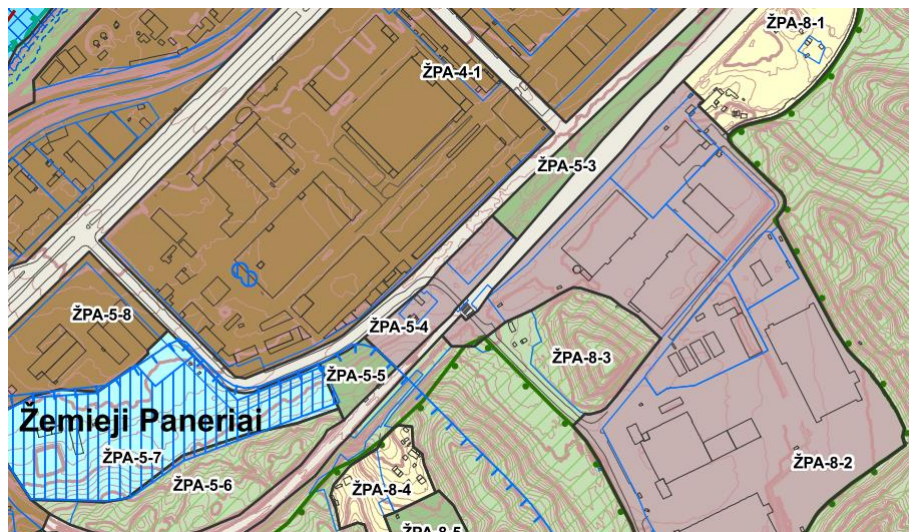
Tekstinio reglamento Nr. 13;32;36

Įgyvendinimo prioritetas 2

Infrastruktūros eksploatavimo tarifo koeficientas 2

Infrastruktūros plėtos įmokos tarifo koeficientas 15

Seniūnija Žemųjų Panerių



2 pav. Ištrauka iš Vilniaus m. bendrojo plano

Sklypui nustatytos specialiosios žemės ir miško naudojimo sąlygos:

Aerodromo apsaugos zonos (III skyrius, pirmasis skirsnis). Plotas: 0.35 ha

Vandens tiekimo ir nuotekų, paviršinių nuotekų tvarkymo infrastruktūros apsaugos zonos (III skyrius, dešimtas skirsnis). Plotas: 0.254 ha

168.1.21 – PP-AR-01

Lapas	Lapų	Laida
3	20	0

Elektros tinklų apsaugos zonos (III skyrius, ketvirtasis skirsnis). Plotas: 0.043 ha

Reljefas

Statybos aikštelės reljefas kalvotas. Absoliutiniai aukščiai nuo alt. ~109,46 iki ~106,10 sklypo ribose.

Gamtos ir kultūros vertybės

Projektuojami statiniai į gamtos ir kultūros paveldo objektų apsaugos zonas nepatenka. Projektuojamo objekto teritorija nėra vertinga gamtinės aplinkos aspektais.

Susisiekimo infrastruktūra

Patekimas į sklypo teritoriją yra organizuojamas per Savanorių pr., Sausupio gatves, panaudojant esamas sankryžas bei įrengus privažiavimą nuo Sausupio gatvės (iš Vilniaus miesto bendrajame plane numatyto susisiekimo koridoriaus zonos).

Sklype esantys želdiniai:

Remiantis, sklypo teritorijai parengtu topografiniu planu (2021 08 18, TTIIS sistemoje suteiktas unikalus Nr. TIIS1-20210818-013715), statybų zonoje vertingų medžių ir krūmų nėra. Atliekant statybos darbus numatomas menkaverčių medžių ir krūmų iškirtimas, bei šių saugotinių medžių, nurodytų 2008-03-12 LRV nutarime Nr. 206 „Dėl kriterijus, kuriuos atitinkantys medžiai ir krūmai priskiriami saugotiniams želdiniams):

Nr. sklypo plane	Medžio rūšis	Kamieno diametras 1,3 m aukštyje (cm)	Pastabos
M4-1	KLEVAS PAPRASTASIS	21	
M4-2	KLEVAS PAPRASTASIS	23	
M4-3	KLEVAS PAPRASTASIS	29	
M4-4	KLEVAS PAPRASTASIS	33	
M4-5	PUŠIS PAPRASTOJI	35	
M4-6	PUŠIS PAPRASTOJI	39	
M4-7	PUŠIS PAPRASTOJI	41	
M4-8	TUOPA	20	
M4-9	TUOPA	21	
M4-10	TUOPA	21	
M4-11	TUOPA	22	
M4-12	TUOPA	23	
M4-13	TUOPA	23	
M4-14	TUOPA	23	
M4-15	TUOPA	24	
M4-16	TUOPA	24	

M4-17	TUOPA	24	
M4-18	TUOPA	25	
M4-19	TUOPA	26	
M4-20	TUOPA	26	
M4-21	TUOPA	26	
M4-22	TUOPA	26	
M4-23	TUOPA	26	
M4-24	TUOPA	26	
M4-25	TUOPA	27	
M4-26	TUOPA	27	
M4-27	TUOPA	28	
M4-28	TUOPA	28	
M4-29	TUOPA	29	
M4-30	TUOPA	31	
M4-31	TUOPA	321	
M4-32	TUOPA	33	
M4-33	TUOPA	34	
M4-34	TUOPA	35	
M4-35	TUOPA	54	
M4-36	BERŽAS PAPRASTASIS	22	
M4-37	BERŽAS PAPRASTASIS	31	
M4-38	UOSIS PAPRASTASIS	22	
M4-39	UOSIS PAPRASTASIS	29	
M4-40	UOSIS PAPRASTASIS	31	
M4-41	UOSIS PAPRASTASIS	33	
M4-42	UOSIS PAPRASTASIS	49	

Vadovaujantis Vilniaus miesto teritorijos bendrojo plano. sprendiniais, planuojamo objekto teritorija nėra priskirta gamtinio karkaso teritorijoms.

Klimato sąlygos:

Vidutinė metinė temperatūra	+6,7 °C
Maksimalus vėjo greitis	28 m/s
Vyraujanti vėjo kryptis:	PV,PR
Vidutinis kritulių kiekis per metus	664 mm
Vidutinis sniego dangos storis	26 cm
Maksimalus sniego dangos storis	52 cm
Sniego apkrovos rajonas II	1,6 kN/m ²

3. Projektiniai sprendiniai

Sklypo planas

Į planuojamą teritoriją numatytas vienas patekimas. Įvažiavimas į sklypą numatomas iš perspektyvinės Sausupio gatvės dalies.

Sandėlio pastatas projektuojamas sklypo gale, ilgąja kraštine lygiagretus dabartinei Sausupio gatvei.

Kiti statiniai (kontoros, pavojingų atliekų, elektrotechnikos atliekų) numatyti sklypo PV pusėje.

Darbuotojo ir lankytojų automobilių stovėjimo vietos įrengiamos ties įvažiavimu, netoli kontoros pastato.

Atliekų surinkimo konteineriai išdėstyti taip, kad lankytojų transportas maksimaliai judėtų ratu.

Automobilių stovėjimo vietų poreikis nustatomas pagal STR 2.06.04:2014 „Gatvės ir vietinės reikšmės keliai. bendrieji reikalavimai“ sk. XIII. p.107. (30 lentelė).

Pastatas yra sandėliavimo paskirties, todėl skaičiuojama 1 vieta 200 m² sandėlių ploto. Pastato sandėliavimo patalpų plotas yra – 61,86 m². Parkavimo vietų poreikis skaičiuojamas: 61,86/200 = 0,3 vietos.

Atsižvelgiant į skaičiavimus. automobilių stovėjimo vietų poreikis numatytas individualiai, įvertinant vykdomos veiklos specifiką, darbuotojų bei lankytojų skaičių, nes visi atvykstantys aikštelės darbuotojo nukreipiami prie atliekų surinkimo konteinerių į kuriuos jie iškrauna atvežtas atliekas, o iškrovus atliekas pasišalina iš teritorijos.

Aikštelėje numatoma suprojektuoti 3 vietas.

Vadovaujantis paviršinių nuotekų tvarkymo reglamento 1 (toliau – Reglamentas) 13 punkto nuostatomis, galimai teršiamos teritorijos turi būti padengtos vandeniui nelaidžia kieta danga ir įrengtos taip, kad paviršinės nuotekos nuo jų nenutekėtų ant šalia esančių teritorijų ir ant jų nepatektų vanduo nuo šalia esančių teritorijų.

Atsižvelgiant į transporto eismo organizavimą ir sklypo išplanavimą, paskirtį visai aikštei numatoma kietoji danga – asfaltbetonis, pėsčiųjų judėjimui takai su trinkelėmis danga.

Dviračių stovėjimo vietų poreikis nustatomas pagal STR 2.06.04:2014 „Gatvės ir vietinės reikšmės keliai. Bendrieji reikalavimai“ sk. XV. penkto skirsnio p.178. (43 lentelė). Bendras darbo patalpų objekte plotas yra 61,86 (sandėliavimo pastatas)+14,4 (kontoros pastatas)=76,26. Pagal STR 2.06.04:2014 gamybos ir pramonės paskirties pastatuose 500 m² darbo patalpų plotui turi būti suprojektuota 1 dviračių stovėjimo vieta.

Vadovaujantis 2018-12-19 Vilniaus miesto tarybos sprendimu Nr. 1-1859 patvirtintu „Vilniaus miesto savivaldybės darnaus judumo planu“ ir skatinant judėjimą mieste alternatyviomis priemonėmis, rekomenduojama didinti dviračių stovėjimo vietų skaičių - mažiausiai 1 vieta 10 proc. darbuotojų skaičiaus. Objekte maksimalus darbuotojų skaičius 2 (2x0,1=0,2 vietos).

Aikštelėse numatyti įrengti dviračių įkrovimui prieigas.

Prie įvažiavimo numatyta dviračių stovėjimo vieta. Viso objektui reikia suprojektuoti 1 vietą su dviračių įkrovimo prieiga.

Sandėliavimo bei kitos paskirties pastatai nėra žmonėms su negalia svarbių statinių sąraše, tačiau viena iš automobilių vietų numatoma žmonių su negalia automobiliams.

Teritorijos apželdinimo ir darbuotojų poilsio zonų įrengimo sprendiniai.

Vadovaujantis LR Aplinkos ministro įsakymo "Dėl atskirųjų rekreacinės paskirties želdynų plotų normų ir priklausomųjų želdynų normų (plotų) nustatymo tvarkos aprašo patvirtinimo 2007-12-21, Nr. D1-694" reikalavimais, būtinas mažiausias želdynams priskiriamas plotas nuo viso žemės sklypo ploto (pramonės ir sandėliavimo teritorijoms) -10 %.

Vilniaus miesto savivaldybės administracijos projektinių pasiūlymų užduotyje nurodyta, kad aikštelėje priklausomų želdynų plotas turi būti ne mažiau kaip 30 % viso sklypo ploto ($0,35 \times 0,3 = 0,105 \text{ ha} = 1050 \text{ m}^2$).

Įvertinant vykdomos veiklos specifiką, transporto eismo organizavimą ir sklypo išplanavimą sklypo apželdintas plotas įgyvendinus projektą bus apie 3,8%.

Aplink teritoriją sutvarkoma aplinka. Projekto sprendiniais sukuriama atnaujinta erdvė, tvarkinga ir estetiška aplinka.

Projektuojamo sklypo teritorija išlyginama. Vakariniame sklypo dalyje žaliuose plotuose, numatyta įrengti darbuotojų poilsio aikštelę su sutvarkyta aplinka. Poilsio aikštelės plotas – 4 kv. m. Poilsio aikštelėje numatoma įrengti suoliukus, stalą, šiukšliadėžę.

Siekiant išsaugoti žalią, natūralią gamtinę aplinką, numatomi humaniški sprendimai aplinkos tvarkymui. Didelę sklypo dalį užima komunalinių tinklų apsaugos zonos, todėl medžiai, krūmai nenumatomi.

Bendrieji statinio rodikliai

Pavadinimas	Mato vienetas	Kiekis)	Pastabos
I. SKLYPAS			
1. sklypo plotas	m ²	3500	
2. sklypo užstatymo intensyvumas	%	3,8	
3. sklypo užstatymo tankis (iki rekonstravimo/po rekonstravimo)	%	3,5	
4. apželdintas (nuomojamos dalies) žemės plotas (žaliasis plotas)	m ²	1097	
5. Numatomas aikštelėje priimamas bendras nepavojingų atliekų kiekis	t/m	2962,5	
5. Numatomas aikštelėje priimamas buitines pavojingų atliekų kiekis	t/m	92,02	
II. PASTATAI			
2. Negyvenamieji pastatai			
1. Pastato paskirties rodikliai (gamybos, kitos planuojamos ūkinės veiklos, paslaugų apimtis, butų, vietų, lovų, aptarnaujamų žmonių skaičius, kiti rodikliai).	<i>Darbo vietų</i>	<i>1</i>	
2.1.1. Pastato bendrasis plotas.*	m ²	61,86	
2.1.2. Pastato naudingasis plotas. *	m ²	61,86	
2.1.3. Pastato tūris.*	m ³	247	
2.1.4. Aukštų skaičius.*	vnt.	1	
2.1.5. Pastato aukštis. *	m	4,7	
2.1.6 Pastato atsparumas ugniai:		II	
2.1.7 Atitvarų šilumos perdavimo koeficientas:			
sienų šilumos perdavimo koeficientas:	W/ m ² K	0,3	
langų, durų, vartų šilumos perdavimo koeficientas:	W/ m ² K	1,3	
denginio šilumos perdavimo koeficientas:	W/ m ² K	0,25	
grindų šilumos perdavimo koeficientas:	W/ m ² K	0,4	
2.1.8. Energinio naudingumo klasė.		-	
2.1.9. Pastato (patalpų) akustinio komforto sąlygų klasė		-	
V SKYRIUS			
KITI STATINIAI			
Konteinerinis kontoros/priėmėjo patalpų pastatas, bendras plotas	m ²	12,49	

Pavadinimas	Mato vienetas	Kiekis)	Pastabos
Konteinerinis buities pavojingų atliekų pastatas, bendras plotas	m ²	13,93	
Konteinerinis buities elektrotechnikos atliekų pastatas, bendras plotas	m ²	34,5	
Asfaltbetonio dangos aikštelė	m ²	2066	
Lietaus nuotekų valykla 6 l/s	vnt	1	

Planiniai-tūriniai sprendiniai

Kontoros pastatas.

Pastato matmenys plane 2438x6058 mm, aukštis 2800 mm, atvežamas pagamintas iš gamyklos, aikštelėje montuojamas neišardytas ant įrengtos betoninės plokštės, rakinamas. .

Pastatas šildomas.

Pastato ugniai atsparumo laipsnis III.

Pastatą sudaro trys patalpos: priėmėjo kambarys, koridorius, buitinė patalpa.

Sienos - daugiasluoksnių plokščių, $U \leq 0,3 \text{ W/m}^2\text{K}$.

Grindys plieninės su šilumine izoliacija, $U \leq 0,25 \text{ W/m}^2\text{K}$.

Stogas dengtas cinkuota 0,50 m storio skarda, apšiltintas 200 mm storio akmens vata, garo izoliacija, vidaus apdaila laminuota medžio drožlių plokštės, spalva balta. Šilumos perdavimo koeficientas $U \leq 0,4 \text{ W/m}^2\text{K}$.

Konteinerio rėmo spalva RAL 6028, segmentai laukas/vidus RAL6025/9002, durys RAL6025.

Išorinės durys – metalinės su šiltinamuoju putų poliuretano sluoksniu, durų paviršius cinkuotas. Virš lauko durų – stogelis 1,2x1,2 m ir šviestuvai.

Langai su stiklo paketais, Šilumos perdavimo koeficientas $U \leq 1,3 \text{ W/m}^2\text{K}$ 3 padėčių varstymo mechanizmu, 800x1400 mm su apsauginėmis metalinėmis žaliuzėmis – 2 vnt.

Buitinė patalpa: 1 dušo kabina 800x800 mm su padėklų ir maišytuvu, praustuvas 50 cm, tūrinis vertikalus vandens šildytuvas 50 ltr., vandentiekio įvadas 20 mm su atjungimo ventiliu; kanalizacijos išvadas 100 mm, klozetas su bakeliu.

Pastato elektrotechninė įranga: paskirstymo skydelis, jėgos tinklas, apšvietimas, išvedžiota priešgaisrinė ir apsaugos nuo įsibrovimo signalizacija.

Radiatoriai elektriniai. Elektrinis sieninis ventiliatorius;

Oro kondicionierius .

Buities pavojingų atliekų pastatas

Pastato matmenys plane 2438x6058. Aukštis 2800 mm. Atvežamas pagamintas iš gamyklos, aikštelėje montuojamas neišardytas ant įrengtos betoninės plokštės, rakinamas

Pastatas nešildomas.

Pastato ugniai atsparumo laipsnis III.

Pastatą sudaro viena bendra patalpa.

Sienos profiliuotų sieninių plieno lakštų, spalva RAL 6025. Konteinerio rėmo spalva RAL 6028.

Išorinės durys – metalinės dvivėrės su spyra, spalva RAL 6025. Virš lauko durų – stogelis 1,5x2,5 m ir šviestuvai.

Pastato elektrotechnikos įranga: elektros paskirstymo skydelis, elektros jungiklis, kištukiniai lizdai, LED šviestuvai, žaibosauga, išvedžiota priešgaisrinė ir apsaugos nuo įsibrovimo signalizacija.

Pastato viduje įrengtos skersinės sijos europadėklams su atliekų konteineriais ar talpoms padėti..

Grindys 4 mm rifliuota skarda, dažytos agresyviai aplinkai bei mechaniniams poveikiams atspariais dažais su 30 mm aukščio borteliu ir slenksčiu.

Stogas dengtas 0,50 mm storio cinkuota skarda.

Vėdinimas – natūralus, įrengta kanalinė ventiliacijos sistema su dviem kanalniais ventiliatoriais.

Buities elektrotechnikos atliekų pastatas

Pastato matmenys plane 12116x3000. Aukštis 2800 mm. Atvežamas pagamintas iš gamyklos, aikštelėje montuojamas neišardytas ant įrengtos betoninės plokštės, rakinamas

Stoginės tipo pastato - 3 sienos aklinos, priekinėje dalyje tinklinė užtvara su dvivėriais varteliais.

Statinio ugniai atsparumo laipsnis III.

Statinį sudaro viena bendra patalpa.

Fasadinė siena iš vielos tinklo. Vielos storis ne mažiau 3 mm, tankių akučių (ne mažiau 50x60 mm). Kitos trys sienos iš profiliuotų plieno lakštų h=20 mm. Išorės spalva žalia RAL 6025.

Dvivėrės durys 1900x2000 mm plieninio rėmo su vielos tinklo užpildu. Virš lauko durų – stogelis 1,5x2,5 m ir šviestuvai.

Stelažas 5,8 x 0,6 x 2,4. Apkrova 200 kg/1 m.

Vėdinimo grotelės.

Atliekų paruošimo pakartotinam naudojimui pastatas

Projektuojamas atliekų paruošimo pakartotiniam naudojimui pastatas vieno aukšto, lengvų metalinių konstrukcijų pastatas. Pastatas II ugniai atsparumo laipsnio, patalpos pavojingumo gaisro ir sprogoimo kategorija – Cg.

Pastato patalpų bendras plotas – 61,86 m², pastato ilgis – 10,36 m, plotis – 6,352 m. patalpos aukštis iki denginio metalinių sijų – 3,00-3,30 m.

Pastatas šildomas, vėdinamas.

Pastato sienos numatytos iš apšiltintų daugiasluoksnių plokščių. Stogas – ritininė stogo danga ant apšiltinimo, ant profiliuoto skardos pakloto. Grindys – betoninės.

Pastato langai plastikinių rėmų su penkių kamerų stiklo paketu. Dalis langų varstomi, varstymas dviem kryptimis. Vartai – pakeliami su durimis, apšiltinti. Lauko durys – metalinės apšiltintos.

Lauko sienų iš daugiasluoksnių sieninių plokščių šilumos perdavimo koeficientas $U \leq 0,22 \text{ W/m}^2\text{K}$. Denginio šilumos perdavimo koeficientas $U \leq 0,24 \text{ W/m}^2\text{K}$, pastato projektuojamų langų šilumos perdavimo koeficientas $U \leq 1,3 \text{ W/m}^2\text{K}$, lauko durų ir vartų šilumos perdavimo koeficientas $U \leq 1,3 \text{ W/m}^2\text{K}$, grindų ant grunto – $U \leq 0,20 \text{ W/m}^2\text{K}$.

Energetinio naudingumo klasė -netaikoma, nes pagal STR 2.01.02:2016 punktą 1.4.3. šildymo sezono metu palaikoma ne aukštesnė kaip 10° C temperatūra.

4. Planuojamos ūkinės veiklos pobūdis: produkcija, technologijos ir pajėgumai

Apsaugos zonos

Pagal Specialiųjų žemės naudojimo sąlygų įstatymą Komunalinių objektų (Atliekų laikymo, perkrovimo ir rūšiavimo įmonės įrenginiai (statiniai)) sanitarinės apsaugos zonos dydis 100 m.

Statytojas UAB „VAATC“ 2021-12-06 pasirašė sutartį dėl Poveikio visuomenės sveikatos vertinimo ir sanitarinių apsaugos zonų nustatymo paslaugų pirkimo sutartį. Tikimas sutarties rezultatas - SAZ privalo tilpti sklypo, kuriame bus vykdoma ūkinė veikla, ribose.

Pagal parengtą projektą sanitarinės apsaugos zona nepateks į kitų sklypų ribas, Projektuojami statiniai nepažeis teisėtų trečiųjų asmenų interesų ar apribos projektavimo galimybes gretimuose sklypuose galimybes.

Veiklos pobūdis

rengiamoje aikštelėje numatomos šios atliekų šalinimo ir naudojimo veiklos, kurios atitinka 2008 m. lapkričio 16 d. Europos Parlamento ir Tarybos direktyvoje 2008/98/EB dėl atliekų nurodytus atliekų šalinimo ir naudojimo veiklų sąrašą:

R13 - R1– R12 veiklomis naudoti skirtų atliekų laikymas. Aikštelėje laikomos atliekų apdorojimo veikloje susidariusios atliekos bei atliekos, kurios bus perduotos atliekų tvarkytojams galutiniam sutvarkymui.

D15 – D1– D14 veiklomis šalinti skirtų atliekų laikymas.

R10¹ – paruošimas naudoti pakartotinai. Aikštelėje gauti atliekomis tapę produktai ar jų sudedamosios dalys tikrinami, valomi ar taisomi, siekiant, kad būtų tinkami naudoti pakartotinai be jokio kito pradinio apdirbimo.

Į aikštelę (toliau DGASA - Didelių gabaritų atliekų surinkimo aikštelė) atliekų turėtojai pristato savo transportu. DGASA priimamos nustatytomis darbo valandomis. Priimtos atliekos laikinai laikomos, vėliau perduodamos tolimesniems atliekų tvarkytojams tvarkymui ar šalinimui. Jokia atliekų apdorojimo arba ardymo veikla aikštelėje negalima, buities pavojingų atliekų tvarkymas (perpylimas, atskiedimas, ardymas ir pan.) aikštelėje neatliekamas.

Į DGASA yra priimamos šios atliekos: popierius ir kartonas, tekstilė, plastmasė, stiklas, mediena (neapdorota), naudotos padangos, metalo laužas, statybinės atliekos, žaliosios atliekos, didelių gabaritų

atliekos, elektros ir elektroninės įrangos atliekos, buitėje susidarančios pavojingosios atliekos.

DGASA priimamos pavojingosios atliekos – pavojingosios atliekos, susidarančios namų ūkyje.

Priimtos atliekos laikinai laikomos šioms atliekoms skirtose ir atitinkamai paženklintose zonose.

Atliekos laikomos konteineriuose, pastatytuose lauke, buitės pavojingų atliekų priėmimo pastate, buitės elektronikos atliekų priėmimo pastate.

Aikštelėje gauti atliekomis tapę produktai ar jų sudedamosios dalys tikrinami, valomi ar taisomi, siekiant, kad būtų tinkami naudoti pakartotinai be jokio kito pradinio apdirbimo. Atliekomis tapę daiktai laikomi atskirai nuo kitų atliekų, uždaroje dalijimosi daiktais patalpoje-statinyje, užtikrinant jų apsauga nuo lietaus ir kito neigiamo aplinkos poveikio.

DGASA DARBO ORGANIZAVIMAS

Personalas

DGASA taikomas vienos pamainos darbo režimas. DGASA personalą sudaro aikštelės operatorius (-iai). Operatorius (-iai) atsako už į DGASA atvykusio kliento priėmimą ir duoda jam reikiamus nurodymus, susijusius su DGASA nustatyta darbo tvarka, operatorius (-iai) privalo vesti reikiamą registraciją, vykdo kasdieninės DGASA priežiūros užduotis.

Valdymas

Įvežamų atliekų kontrolė

Klientas yra atsakingas už tinkamą atliekų surūšiovimą prieš atvežant jas į DGASA. Klientas privalo sudėti atvežtas atliekas į konteinerius laikydamasis DGASA personalo nurodymų.

Klientas taip pat yra atsakingas už teisingą DGASA personalo informavimą apie savo atvežtų atliekų rūšis. DGASA darbuotojas priima klientą prie įvažiavimo į DGASA. Operatorius duoda klientui reikiamus nurodymus, susijusius su DGASA nustatyta darbo tvarka. Atvežtos atliekos registruojamos pagal UAB „VAATC“ nustatytą atliekų priėmimo procedūrą. UAB „VAATC“ atliekų, pristatomų į didelių gabaritų atliekų surinkimo ir žaliųjų atliekų kompostavimo aikšteles, priėmimo ir kontrolės procedūra bei priėmimo metu naudojamų preliminarių atliekų svorių lentelė pateikiama įmonės tinklapyje, DGASA aikštelėje.

Normaliose situacijose visų rūšių atliekos, išskyrus pavojingasias, tikrinamos tik atrankos būdu. Tačiau, jeigu DGASA darbuotojui atrodo būtina, jis gali patikrinti ir visą krovinį. Be to, atliekas galima patikrinti jau po jų iškrovimo. DGASA darbuotojas reguliariai stebi konteineriuose esančių atliekų kokybę.

Tuo atveju, kai klientas atveža pavojingasias atliekas, DGASA darbuotojas palydi jį iki pavojingųjų atliekų laikymo konteinerio ir priima atliekas. Priimdamas atliekas, darbininkas kliento akivaizdoje patikrina pavojingųjų atliekų rūšį bei taros, kurioje jie atgabenti, būklę.

Atliekų išvežimo registravimas

DGASA personalas stebi sukauptų atliekų kiekius ir užtikrina šių reikalavimų vykdymą:

- DGASA sukauptos atliekos neturi viršyti leistinų ribinių kiekių.
- Sukauptų atliekų laikymo laikas neturi viršyti nustatytų laikino laikymo terminų (pavojingųjų atliekų laikymas ne ilgiau kaip šešis mėnesius, o nepavojingųjų atliekų – ne ilgiau kaip vienus metus šių atliekų susidarymo vietoje iki jų surinkimo, paruošiant atliekas išvežti į atliekų naudojimo ar šalinimo įrenginį).

Klientų aptarnavimas ir atliekų priėmimas.

1. Įvažiuojant į DGASA, klientas sustoja aikštelės teritorijoje nurodytoje vietoje („STOP“ linija). Operatorius įsitikina, ar atvežtos atliekos yra priimtinos.

2. Jeigu kliento atvežtos atliekos yra priimtinos, operatorius paprašo kliento pateikti, asmens tapatybę patvirtinantį dokumentą arba kitą galiojantį dokumentą, pagal kurį galima nustatyti asmens tapatybę ir kuriame yra nuo pašalinio poveikio apsaugota nuotrauka, asmens kodas arba gimimo data, asmens vardas ir pavardė.

3. Jeigu DGASA gali priimti atvežtas atliekas, operatorius gyventojui nurodo, kur iškrauti atliekas.

4. Jeigu kliento atvežtos atliekos negali būti priimtoms, priėmėjas užregistruoja atsisakymą ir informuoja klientą, kur tiksliai šis turėtų nugabenti savo sukauptas atliekas.

5. Tolesni atliekų priėmimo etapai priklauso nuo atvežtų atliekų rūšies:

- pavojingosios atliekos ;
- nepavojingosios atliekos ;

6. Kai klientas atveža pavojingąsias atliekas, operatorius palydu klientą į pavojingųjų atliekų laikymo zoną. Tik DGASA darbuotojams leidžiama atrakinti ir atidaryti pavojingųjų atliekų skyrių. Operatorius palydi klientą prie pavojingųjų atliekų skyriaus ir registruoja apsilankymą (nuroydamas datą ir laiką) pavojingųjų atliekų saugojimo žurnale.

- Operatorius patikrina kliento atvežtas pavojingąsias atliekas, užregistruoja jas ir patalpina konteineryje.

- Po to Operatorius duoda klientui reikiamus nurodymus dėl kitų (nepavojingųjų) jo atgabentų atliekų patalpavimo ir prireikus padeda jas tinkamai sutvarkyti.

7. Jeigu klientui reikalinga pagalba iškraunant sunkias didelių gabaritų atliekas, operatorius klientui padeda iškrauti atliekas.

8. Klientas iškrauna atliekas iš savo automobilio į atitinkamus laikymo konteinerius.

9. Klientas išvažiuoja iš DGASA, naudodamasis išvykstančiam transportui skirtu keliu.

DGASA priežiūra

DGASA personalas turi patikrinti, ar visuose konteineriuose pakanka vietos įvairių rūšių atliekoms priimti. Kiekvienas naudojamas konteineris pažymėtas, nurodant, kokios rūšies atliekoms jis skirtas.

Konteineriai turi būti apžiūrimi keletą kartų per darbo dieną. Periodiškai turi būti tikrinama:

- kaip konteineriai užpildomi (lygiai ar nelygiai);
- ar apžiūrimas konteineris greitai bus pilnas.

Jeigu didelis konteineris pripildomas netolygiai (pvz., klientai meta atliekas tik į priešakinę jo dalį), operatorius (rankiniu būdu) paskirsto atliekas po neužpildytą konteinerio dalį.

Kai beveik prisipildo didysis konteineris, DGASA darbuotojai užsako transportą jo parvežimui į atitinkamą atliekų tvarkymo įmonę. Pageidautina, kad darbai, susiję su konteinerio pervežimu, būtų vykdomi prieš prasidedant DGASA darbo dienai arba po jos darbo valandų, arba tokiu metu, kai tikimasi (remiantis patirtimi) mažiausio klientų srauto į DGASA. Pilnai pripildytas didysis konteineris uždengiamas brezentu, o atliekų rūšį žymintis ženklas nuo jo perkeliamas ant tuščio atsarginio konteinerio (arba pripildytas konteineris pakeičiamas tuščiu).

Konteinerio pervežimo į atliekų tvarkymo įmonę metu jis taip pat turi būti gerai uždengtas.

Pavojingosioms atliekoms skirtų mažųjų konteinerių pripildymas ir būklė (pratekėjimai ir pan.) turi būti tikrinami kasdien.

- Pripildyti mažieji konteineriai turi būti uždaromi ir laikomi iki išvežimo.
- Išvežimas užsakomas kai susikaupia pakankamas pavojingųjų atliekų kiekis (tinkamą kiekį pagal pavojingųjų atliekų rūšis nustato šių atliekų gavėjas).

Pavojingųjų atliekų laikinasis laikymas

Pavojingųjų atliekų konteineris prižiūrimas kaip ir bet kuri kita pavojingųjų cheminių medžiagų saugojimui pritaikyta vieta. Pagrindinis principas reikalauja laikyti skirtingas pavojingųjų atliekų rūšis atskirtas vienas nuo kitų priklausomai nuo jų cheminių savybių (pvz., degieji skysčiai, rūgštys, bazės, oksidantai turi būti laikomi atskirai vieni nuo kitų). Kiekvienai atliekų rūšiai konteineryje skiriama nuolatinė atskira vieta. Ši vieta turi būti aiškiai pažymėta. Tos pačios rūšies atliekos turi būti saugomos vienoje dėžėje. Kasdien naudojamos medžiagos – tai vartojimo reikmenys, kurie turi tapti kasdieninės darbo praktikos dalimi, pavyzdžiui, maži plastmasiniai indai ir plastikiniai maišeliai, skirti blogai supakuotų pavojingųjų atliekų perpakavimui. Atskiroms pavojingųjų atliekų rūšims skirtos dėžės taip pat laikomos keičiama įranga ir paprastai yra paskolinamos (patiekiamos) įmonės, pasamdytos pavojingosioms atliekoms tvarkyti. Tokios praktikos pavyzdžiais gali būti dėžės, skirtos dienos šviesos lempoms arba adatoms.

Išskyrus pažeistoje pakuotėje atgabentų pavojingųjų atliekų perpakavimą ir paženklimą, jokių kitų pavojingųjų atliekų tvarkymo veiksmų atliekų priėmimo aikštelėje vykdyti neleidžiama. Pavyzdžiui, atliekų priėmimo aikštelėje jokių atveju neleidžiama sumaišyti atliekų, kadangi kai kurios pavojingųjų atliekų medžiagos reaguoja tarpusavyje, tuo būdu sukeldamos pavojų. Tik alyva iš variklių (mašinų alyva iš automobilių motociklų ir pan.) gali būti renkama didesnėse talpyklose, palengvinant jų saugojimą ir logistiką.

Atliekų priėmimas iš gyventojų

Atliekų pateikimui į DGASA taikomi tokie ribojimai, kurie yra tvirtinami UAB „VAATC“ direktoriaus įsakymu ir paskelbiami UAB „VAATC“ tinklapyje bei lentoje prie DGASA aikštelės įvažiavimo.

Atliekų priėmimo vietų priežiūra

DGASA personalas turi patikrinti, ar visuose konteineriuose pakanka vietos įvairių rūšių atliekoms priimti. Kiekvienas naudojamas konteineris turi būti aiškiai pažymėtas, nurodant, kokios rūšies atliekoms jis skirtas.

Konteineriai turi būti apžiūrimi keletą kartų per darbo dieną. Periodiškai turi būti tikrinama:

- kaip konteineriai užpildomi (lygiai ar nelygiai);
- ar apžiūrimas konteineris greitai bus pilnas.

Jeigu didelis konteineris pripildomas netolygiai (pvz., klientai meta atliekas tik į priešakinę jo dalį), darbininkas (rankiniu būdu) paskirsto atliekas po neužpildytą konteinerio dalį.

Pavojingosioms atliekoms skirtų mažųjų konteinerių pripildymas ir būklė (pratekėjimai ir pan.) turi būti tikrinami kasdien.

Atliekų paruošimas naudoti pakartotinai

Aikštelės darbuotojai įvertina gautas atliekas ir jų tolesnį tinkamumą naudoti pakartotinai. Jei pradinio įvertinimo metu nustatoma, kad atliekomis tapę daiktai, produktai ar jų sudedamosios dalys gali būti pakartotinai naudojami be jokio kito pradinio apdirbimo, tokie daiktai yra atskiriami nuo bendro atliekų srauto ir perkeltami į dalijimosi daiktais patalpą-statinį, kurioje daiktai apsaugoti nuo lietaus ir kito neigiamo aplinkos poveikio. Maksimalią atliekomis tapusių daiktų laikymo trukmė šioje patalpoje negali būti ilgesnė kaip vieneri metai. Informaciją apie sukauptus esančius tinkamus pakartotinai naudoti daiktus bei jų atsiėmimo tvarką skelbiama įmonės tinklapyje.

Atliekoms naudoti ar šalinti skirtų įrenginių aprašymas ir išdėstymo teritorijoje planas

Priimtos atliekos laikinai laikomos, vėliau perduodamos tolimesniems atliekų tvarkytojams tvarkymui ar šalinimui. Atliekos laikomos konteineriuose, pastatytuose lauke, buities pavojingų atliekų priėmimo pastate, buities elektronikos atliekų priėmimo pastate. Pakartotiniam naudojimui skirti daiktai laikomi dalijimosi daiktais patalpoje – statinyje.

Atvežtos atliekos sveriamos svarstyklėmis.

Aikštelėje taip pat gali būti kiti įrenginiai: pakavimo presas, ratinis krautuvas.

Planuojamas įrenginio metinis pajėgumas – 3054,520 t/metus, iš jų nepavojingų atliekų – 2962,500 t, pavojingų atliekų – 92,020 t. Įrenginio metinis pajėgumas apskaičiuotas įvertinant numatomą vienu metu laikomų atliekų kiekį ir planuojamą atliekų išvežimo dažnumą, kuris nustatomas kiekvienam konkrečiam atliekų srautui. Dėl šios priežasties dažniausiai pristatomų nepavojingų atliekų kiekiai yra ženkliai didesni nei pavojingų atliekų.

Atliekų naudojimo ar šalinimo technologinio proceso kontrolė ir monitoringas

DGASA aikštelėje surinktos atliekos perduodamos tolimesniam tvarkymui atliekų tvarkytojams, atliekų šalinimo veikla DGASA aikštelėje nevykdoma, todėl pagrindinis dėmesys skiriamas atliekų priėmimui, laikymui ir transportavimui.

Atvežtos atliekos sveriamos svarstyklėmis.

Priimamos atliekos apžiūrimos, nusprendus jas priimti, patalpinamos į joms numatytas vietas (konteinerius, talpas, patalpas). DGASA darbuotojas reguliariai stebi priimtų nepavojingų atliekų kokybę, būklę, esant reikalui paskirsto atliekas konteineriuose, jeigu didelis konteineris pripildomas netolygiai (pvz., klientai meta atliekas tik į priešakinę jo dalį). Pavojingosioms atliekoms skirtų mažųjų konteinerių pripildymas ir būklė (pratekėjimai ir pan.) tikrinami kasdien.

Medžiagų/žaliavų/energijos bei išmetimų (teršalų/emisijų/nuotekų) balansas naudojant ar šalinant 1 t atliekų:

popierius, kartonas, knygos, makulatūra (20 01 01), plastikiniai indai, žaislai ir kt. (20 01 39), nebenešiojami drabužiai, nereikalinga avalynė (20 01 10), kilimai, patalynė, užuolaidos, minkšti žaislai ir kt. (20 01 11), baldai, langai, durys, dviračiai ir pan. (20 03 07), netinkami naudojimui buitiniai šaldytuvai, šaldikliai, kondicionieriai (20 01 23*), televizoriai, monitoriai, kompiuteriai, spausdintuvai, kopijavimo aparatai, faksimiliniai aparatai, mobilieji telefonai ir kt. (20 01 35*), namų ūkiuose naudojami prietaisai (skalbimo mašinos, lygintuvai, virduliai, ventiliatoriai, radijo, telefono aparatai, šviestuvai ir kt.) (20 01 35), namų ūkiuose susidarantis metalas (indai, įrankiai ir kt.) (20 01 40), namų ūkiuose susidarantis stiklas (langu stiklas, stikliniai indai ir pan.) (20 01 02), stiklo vata, mineralinė vata, vamzdžių apvalkalai (17 06 04), plytelės, statybinių medžiagų atraižos ir likučiai (17 09 04), statybose susidaranti medienos atraižos ir likučiai (17 02 01), namų ūkiuose susidaranti medienos atraižos ir likučiai (20 01 38)
(tikslus atliekų pavadinimas)

Naudojamos medžiagos/žaliavos/energija		Pagaminta produkcija		Atliekas naudojant ir (ar) šalinant susidaranti atliekos				Į aplinką išmetami teršalai/emisijos/nuotekos	
pavadinimas	kiekis, svorio, tūrio, energijos vnt.	pavadinimas	kiekis, svorio vnt.	atliekos kodas	atliekos pavadinimas	patikslintas pavadinimas	kiekis, svorio vnt.	pavadinimas	kiekis, svorio, tūrio vnt.
1	2	3	4	5	6	7	8	9	10
-	-	tinkami naudojimui produktai	1 t	-	-	-	-	-	-

DGASA aikštelėje atrenkami atliekomis tapę daiktai, produktai ar jų sudedamosios dalys, kurie gali būti pakartotinai naudojami be jokio kito pradinio apdirbimo, todėl atrankos proceso metu papildomai nenaudojamos medžiagos, žaliavos, energija ir nesusidaro kitų atliekų, o į aplinką neišmetami papildomi teršalai ar emisijos.

168.1.21 – PP-AR-01	Lapas	Lapų	Laida
	13	20	0

Atliekų laikymas: sandėlyje, saugykloje ar kitoje atliekų laikymo vietoje (toliau – atliekų laikymo vieta) laikomos atliekos:

Atliekų laikymo vietos apibūdinimas	Atliekų laikymo vietos plotas, m ²	Atliekų kodas	Atliekų pavadinimas	Patikslintas pavadinimas	Atliekų pavojingumą lemiančios savybės	Atliekų fizinės savybės	Laikymo veiklos kodas	Didžiausias vienu metu laikomas atliekų kiekis, t
1	2	3	4	5	6	7	8	9
Didelių gabaritų atliekų surinkimo aikštelė (asfaltuota teritorija – konteinerių zona)	2000	15 01 01	popieriaus ir kartono pakuotės	popieriaus ir kartono pakuotės	nepavojinga	kieta	R13	2,200
		20 01 01	popierius ir kartonas	popierius ir kartonas	nepavojinga	kieta	R13	2,200
		20 01 39	plastikai	plastikai	nepavojinga	kieta	R13	2,200
		16 01 19	plastikai	plastikai	nepavojinga	kieta	R13	0,100
		17 02 03	statybinių ir griovimo atliekų plastikai	statybinių ir griovimo atliekų plastikai	nepavojinga	kieta	D15	2,200
		15 01 02	plastikinės pakuotės	plastikinės pakuotės	nepavojinga	kieta	R13	2,200
		20 01 02	stiklas	stiklas	nepavojinga	kieta	R13	7,000
		17 02 02	statybinių atliekų stiklas	statybinių atliekų stiklas	nepavojinga	kieta	R13	7,000
		15 01 07	stiklinės pakuotės	stiklinės pakuotės	nepavojinga	kieta	R13	3,000
		20 01 40	metalas	metalas	nepavojinga	kieta	R13	0,800
		15 01 04	metalinės pakuotės	metalinės pakuotės	nepavojinga	kieta	R13	0,150
		17 04 05	geležis ir plienas	geležis ir plienas	nepavojinga	kieta	R13	0,040
		17 04 07	metalų mišiniai	metalų mišiniai	nepavojinga	kieta	R13	0,040
		17 09 04	mišrios statybinės ir griovimo atliekos	mišrios statybinės ir griovimo atliekos	nepavojinga	kieta	R13	15,000
		17 01 01	betonas	betonas	nepavojinga	kieta	R13	0,040
		17 01 02	plytos	plytos	nepavojinga	kieta	R13	0,040
		17 06 04	izoliacinės medžiagos	izoliacinės medžiagos	nepavojinga	kieta	R13	10,000
		17 08 02	gipso izoliacinės statybinės medžiagos	gipso izoliacinės statybinės medžiagos	nepavojinga	kieta	D15	0,030
16 01 03	naudotos padangos	naudotos padangos	nepavojinga	kieta	R13	14,000		
20 01 38	medienos atliekos	medienos atliekos	nepavojinga	kieta	R13	9,000		

		15 01 03	medinės pakuotės	medinės pakuotės	nepavojinga	kieta	R13	0,100
		17 02 01	medienos atliekos	medienos atliekos	nepavojinga	kieta	R13	0,100
		20 01 10	drabužiai	drabužiai	nepavojinga	kieta	R13	0,500
		20 01 11	tekstilės gaminiai	tekstilės gaminiai	nepavojinga	kieta	R13	0,500
		20 02 01	biologiškai suyrančios atliekos (žolė, lapai)	biologiškai suyrančios atliekos (žolė, lapai)	nepavojinga	kieta	R13	0,300
		20 03 07	didžiosios atliekos (baldai, sofas)	didžiosios atliekos (baldai, sofas)	nepavojinga	kieta	R13	10,000
		17 06 01*	izoliacinės medžiagos, kuriose yra asbesto	izoliacinės medžiagos, kuriose yra asbesto	HP14	kieta	D15	0,040
		17 06 05*	statybinės atliekos, turinčios asbesto	statybinės atliekos, turinčios asbesto	HP5, HP6, HP14	kieta	D15	3,200
Buities elektronikos atliekų priėmimo pastatas	14	20 01 36	nebenaudojama elektros ir elektroninė įranga	nebenaudojama elektros ir elektroninė įranga	nepavojinga	kieta	R13	1,200
		16 06 05	kitos baterijos ir akumuliatoriai	panaudotos nepavojingų akumuliatorių ir <i>baterijų</i> atliekos	nepavojinga	kieta	R13	0,020
		20 01 35*	nebenaudojama elektros ir elektroninė įranga, nenurodyta 20 01 21 ir 20 01 23, kurioje yra pavojingų sudedamųjų dalių	televizoriai, monitoriai, ekranai ir pan.	HP14	kieta	R13	2,000
		20 01 21*	dienos šviesos lempos ir kitos atliekos, kuriose yra gyvsidabrio	dienos šviesos lempos ir kitos atliekos, kuriose yra gyvsidabrio	HP6	kieta	R13	0,090
		16 02 16	sudedamosios dalys, išimtos iš nebenaudojamos įrangos, kurios nepaminėtos 16 02 15	nepavojingos sudedamosios įrangos dalys	nepavojinga	kieta	R13	0,020

		20 01 23*	nebenaudojama įranga, kurioje yra chlorfluorangliavandenilių	nebenaudojama įranga, kurioje yra chlorfluorangliavandenilių	HP6	kieta	R13	1,700
		20 01 34	baterijos ir akumuliatoriai, nenurodyti 20 01 33	nepavojingi naudoti akumuliatoriai ir baterijos	nepavojinga	kieta	R13	0,020
Buities pavojingų atliekų priėmimo pastatas	14	13 02 08*	kita variklio, pavarų dėžės ir tepalinė alyva	kita variklio, pavarų dėžės ir tepalinė alyva	HP3B, HP5	skysta	R13	0,900
		15 02 02*	absorbentai, filtrų medžiagos (įskaitant kitaip neapibrėžtus tepalų filtrus), pašluostės, apsauginiai drabužiai, užteršti pavojingomis cheminėmis medžiagomis	absorbentai, filtrų medžiagos (įskaitant kitaip neapibrėžtus tepalų filtrus), pašluostės, apsauginiai drabužiai, užteršti pavojingomis cheminėmis medžiagomis	HP3	kieta	R13	0,030
		16 01 07*	tepalų filtrai	tepalų filtrai	HP14	kieta	R13	0,040
		16 01 13*	stabdžių skystis	stabdžių skystis	HP3A	skysta	R13	0,090
		16 01 14*	aušinamieji skysčiai, kuriuose yra pavojingų cheminių medžiagų	aušinamieji skysčiai, kuriuose yra pavojingų cheminių medžiagų	HP3A	skysta	R13	0,200
		16 01 21*	pavojingos sudedamosios dalys, nenurodytos 16 01 07–16 01 11, 16 01 13–16 01 14 ir 16 01 23–16 01 25	pavojingos sudedamosios dalys, nenurodytos 16 01 07–16 01 11, 16 01 13–16 01 14 ir 16 01 23–16 01 25	HP14	kieta	R13	0,100
		16 02 15*	pavojingos sudedamosios dalys, išimtos iš nebenaudojamos įrangos	pavojingos sudedamosios dalys, išimtos iš nebenaudojamos įrangos	HP14	kieta	R13	0,040
		20 01 14*	rūgštys	rūgštys	HP8	skystos, pasta	R13	0,030
		20 01 15*	šarmai	šarmai	HP8	skystos, pasta	R13	0,030

		20 01 13*	tirpikliai	tirpikliai	HP3	skystos, pasta	R13	0,030
		08 01 11*	dažų ir lako, kuriuose yra organinių tirpiklių ar kitų pavojingų cheminių medžiagų, atliekos	dažų ir lako, kuriuose yra organinių tirpiklių ar kitų pavojingų cheminių medžiagų, atliekos	HP5	skysta	R13	1,200
		08 01 17*	dažų ar lako šalinimo atliekos, kuriose yra organinių tirpiklių ar kitų pavojingų cheminių medžiagų	dažų ar lako šalinimo atliekos, kuriose yra organinių tirpiklių ar kitų pavojingų cheminių medžiagų	HP5	skystos, kietos, pasta	R13	0,040
		08 01 21*	dažų ar lako nuėmiklių atliekos	dažų ar lako nuėmiklių atliekos	HP5	skysta	R13	0,040
		20 01 27*	dažai, rašalas, klėjai ir dervos, kuriuose yra pavojingų cheminių medžiagų	dažai, rašalas, klėjai ir dervos, kuriuose yra pavojingų cheminių medžiagų	HP5	skysta	R13	0,040
		15 01 10*	pakuotės, kuriose yra pavojingų cheminių medžiagų likučių arba kurios yra jomis užterštos	pakuotės, kuriose yra pavojingų cheminių medžiagų likučių arba kurios yra jomis užterštos	HP5, H3A	kieta	R13	0,120
		20 01 29*	plovikliai, kuriuose yra pavojingų cheminių medžiagų	plovikliai, kuriuose yra pavojingų cheminių medžiagų	HP5, HP14	pasta, skystos	R13	0,030

4.1.lentelė

168.1.21 – PP-AR-01	Lapas	Lapų	Laida
	17	20	0

Vienu metu laikomų atliekų kiekiai buvo nustatyti įvertinant UAB „VAATC“ ilgametę aikštelių eksploatavimo patirtį, esamą atliekų laikymo vietų (asfaltuotos aikštelės plotas, buities pavojingų atliekų ir elektronikos atliekų patalpų plotai, konteinerių tūriai) charakteristikas bei siekiant užtikrinti gyventojams kuo platesnį priimamų atliekų rūšių sąrašą. Priimant, kad atliekos asfaltuotoje aikštelėje laikomos tik konteineriuose, konteineriuose maksimaliai galima sutalpinti iki 10 tonų atliekų (pvz. įvairios statybos ir griovimo atliekos), aikštelėse, priklausomai nuo aikštelės konfigūracijos galima sutalpinti iki 12 konteinerių, tai maksimalus aikštelės asfaltuotame plote galimas sukaupti atliekų kiekis gali siekti 120 t. Dėl aikštelės veiklos specifikos vienu metu reikia priimti įvairias atliekas, pasižyminčias skirtingu tankiu, todėl vienu metu maksimalus bendras laikomų atliekų kiekis sumažintas, o skirtingų atliekų vienu metu laikomų atliekų kiekiai nurodyti atsižvelgiant į įmonės patirtį eksploatuojant didelių gabaritų atliekų surinkimo aikšteles.

Reikalavimai laikomų atliekų pakuotei

Kiekvienas naudojamas konteineris pažymėtas, nurodant, kokios rūšies atliekoms jis skirtas. Asfaltuotoje aikštelėje atliekos laikomos įvairios talpos atviruose ir uždaruose konteineriuose. Konteinerių talpa svyruoja nuo 7 iki 30 m³, konteineriai konkrečių atliekų laikymui parenkami atsižvelgiant į atliekų priėmimo poreikį.

Kiekviena pavojingųjų atliekų rūšis bus atskirai saugoma statinėse, konteineriuose bei nedidelėse dėžėse. Pavojingų atliekų laikymo zonoje numatomos atskiros atliekų laikymo talpos, kurių dydis svyruoja nuo 50 iki 200 l. Akumuliatoriams ir gyvsidabrio turinčių lempų atliekoms laikyti numatyti konteineriai.

Pavojingųjų atliekų pakuotės, konteineriai turi būti sukonstruoti ir pagaminti taip, kad juose esančios pavojingosios atliekos negalėtų išsipilti, išsibarstyti, išgaruoti ar kitaip patekti į aplinką. Pavojingųjų atliekų pakuočių, konteinerių (talpų) medžiagos yra atsparios juose supakuotų pavojingųjų atliekų ir atskirų jų komponentų poveikiui ir nereaguojančios su šiomis atliekomis ar jų komponentais. Pavojingųjų atliekų pakuočių, konteinerių dangčiai ir kamščiai turi yra tvirti ir sandarūs, sukonstruoti ir pagaminti taip, kad juos būtų galima saugiai atidaryti ir uždaryti, kad jie laikymo, perkėlimo ar vežimo metu nesutrūktų, neatsilaisvintų, neatsidarytų ir juose esančios medžiagos nepatektų į aplinką. Pavojingųjų atliekų konteineriai ar pakuotės paženklininti pavojingųjų atliekų ženklavimo etikete. Pavojingųjų atliekų ženklavimo etiketė ir joje pateikta informacija turi būti aiškiai matoma, atspari aplinkos poveikiui.

Laikymo sąlygos ir kontrolės reikalavimai

Atliekos laikomos joms numatytose zonose ir patalpose – nepavojingos atliekos ir asbesto turinčios atliekos laikomos asfaltuotoje teritorijoje (konteinerių zonoje), pavojingos atliekos ir buitios elektronikos atliekos laikomos joms skirtose patalpose (žr. prie šio dokumento pridedamą priedą).

- Asfaltuotoje aikštelės teritorijoje atliekos (žr. 4.1 lentelę, atliekos priskirtos konteinerių zonos atliekoms) laikomos konteineriuose, konkretus konteinerių skaičius skirtas vienai atliekai priimti parenkamas atsižvelgiant į pristatomų atliekų kiekius, DGASA darbuotojai reguliariai stebi konteineriuose esančių atliekų kokybę. Antrinių žaliavų ir pakuočių atliekoms (popieriaus, plastiko) laikymui gali būti skirti preskonteineriai. Naudotų padangų atliekos gali būti laikomos ir konteineriuose, ir rietuvėse. Rietuvės formuojamos konteinerių zonoje - formuojant rietuves turi būti vadovaujamos saugos, sveikatos ir priešgaisrinės saugos reikalavimais. Maksimalūs rietuvės išmatavimai: aukštis – ne daugiau kaip 8 m, pagrindo plotis – ne daugiau kaip 12 m, praeigos tarp rietuvių – ne mažiau kaip 4 m. Asbesto turinčios atliekos gali būti laikomos aplinkos poveikiui atspariuose maišuose, taip palengvinant tokių atliekų priėmimą, laikymą ir tolesnį transportavimą.
- Buityje susidaranti elektronikos atliekų (žr. 4.1 lentelę, atliekos, kurios laikomos buitios elektronikos atliekų priėmimo pastate) kiekvienai rūšiai skiriama nuolatinė atskira vieta. Ši vieta turi būti aiškiai pažymėta.
- Pavojingų atliekų (žr. 4.1 lentelę, atliekos, kurios laikomos buitios pavojingų atliekų priėmimo pastatas) kiekvienai rūšiai skiriama nuolatinė atskira vieta. Ši vieta turi būti aiškiai pažymėta. Tos pačios rūšies atliekos turi būti saugomos vienoje dėžėje ar atskiroje vietoje. Atskiroms pavojingųjų atliekų rūšims skirtos dėžės taip pat laikomos keičiama įranga ir

168.1.21 – PP-AR-01

Lapas	Lapų	Laida
18	20	0

paprastai yra paskolinamos (patiekiamos) įmonės, pasamdytos pavojingosioms atliekoms tvarkyti. Tokios praktikos pavyzdžiais gali būti dėžės, skirtos dienos šviesos lempoms arba adatoms.

Atliekų laikymo vietoje esančios medžiagos, skirtos pavojingosioms atliekoms surinkti ir neutralizuoti;

Siekiant išvengti galimos aplinkos taršos DGASA aprūpinta sorbentais ir neutralizatoriais. Visi nesandarumai ir prasisunkimai turėtų būti nedelsiant sutvarkomi, laikantis specifinių darbo su konkrečia išsiliejusia chemine medžiaga reikalavimų. Išsiliejusių atliekų tvarkymui DGASA turi būti šios priemonės:

- asmeninės apsaugos priemonės;
- tuščios statinės, pageidautina, didesnės talpos;
- lipnaus popieriaus etiketės statinėms paženklinti;
- sugeriančios medžiagos (smėlis, granuluotas molis, pjuvenos);
- dezinfekcinis tirpalas;
- šluotos;
- kastuvai;
- raktai statinėms atidaryti;
- metaliniai piltuvai.

Pavojingųjų atliekų išsiliejimų neutralizavimo komplektas:

1. Sorbentas miltelinis maišuose po 25 kg. 2 maišai;
2. Sorbentas rankovėse 120x7,5 cm 4 rankovės;
3. Sorbentas kilimėliuose 45x45 cm, 2 kilimėliai;
4. Sorbentas granuluotas maišuose 11,3 kg, 2 maišai;
5. Šarmas (negesintos kalkės) maišuose 40 kg, 2 maišai;
6. Šarmas (gesintų kalkių rankovės) 120x7,5 cm, 2 rankovės;
7. Natrio šarmas 30 % 10 l bakeliuose 2 bakeliai.

Už medžiagų, skirtų surinkti ir neutralizuoti pavojingąsias atliekas, buvimą DGASA atsakingas aikštelės operatorius.

Numatomos gaisrinės saugos priemonės: lauko stendas su priešgaisrinio inventoriu, 6 vnt. miltelinių gesintuvų; 1 angliarūgštinis gesintuvas. DGASA teritorijoje taip pat įrengtas priešgaisrinis hidrantas.

Atliekų laikymo vietoje esantys dokumentai

Atliekų priėmimo iš gyventojų dokumentai saugomi vykdomos veiklos vietoje, kontoros pastate (1). Žr. prie šio dokumento pridedamą priedą.

Už dokumentų pateikimą aplinkos apsaugos valstybinės kontrolės ir kitiems įgaliotiems pareigūnams pareikalavus atsakingas aikštelės operatorius.

Atliekų priėmimo ir kontrolės procedūrų aprašymas:

1. reikalavimai priimamų atliekų pakuotei

Priimamų nepavojingųjų atliekų pakuotei specialūs reikalavimai nėra taikomi.

Priimamų pavojingųjų atliekų pakuotės, konteineriai turi būti sukonstruoti ir pagaminti taip, kad juose esančios pavojingosios atliekos negalėtų išsipilti, išsibarstyti, išgaruoti ar kitaip patekti į aplinką.

Visos pavojingos skystos atliekos priimamos tik supakuotos sandariai užsidarančiose, nedūžtančiose talpose. Priėmimo metu atliekų pakuotė neatidarinėjama.

2. atliekų priėmimo metu tikrinamos atliekų savybės ir dokumentai

Į DGASA yra priimamos šios atliekos: popierius ir kartonas, tekstilė, plastmasė, stiklas, mediena (neapdorota), naudotos padangos, metalo laužas, statybines atliekas, žaliosios atliekos, didelių gabaritų atliekos, elektros ir elektroninės įrangos atliekos, buityje susidarančios pavojingosios atliekos. Priimamos atliekos tikrinamos, kad jose nebūtų draudžiamų priimti atliekų.

Priimant pavojingas atliekas vizualiai įvertinama atliekų pakuotės būklė, atliekų konsistencija, atliekose esančios priemaišos bei jų kiekis.

Priimamos dienos šviesos lempos turi būti įvyniotos į popierių (kiekviena lempa), ir supakuotos į kartonines dėžes arba surištos. Ant pakuotės užrašytas vienetų skaičius.

Atliekas atvežęs gyventojas privalo pateikti asmens tapatybę patvirtinantį dokumentą ir nurodyti savo faktinę gyvenamąją vietą.

3. atliekų svorio nustatymas ir registravimas

Atvežtos atliekos sveriamos techninėmis arba automobilinėmis svarstyklėmis. Sveriamos pavojingosios atliekos, nepavojingosios atliekos, išskyrus atliekas, kurių dėl matmenų, pvz., statybinės, didelių gabaritų nebus galima pasverti aikštelėje esančiomis svarstyklėmis. Atliekų, kurių svarstyklėmis pasverti neįmanoma (pvz. didelių gabaritų baldai, statybinės atliekos), preliminarus svoris nustatomas vadovaujantis įmonės direktoriaus įsakymu patvirtinta dažniausiai pristatomų atliekų preliminarių svorių lentele. Atliekų tvarkymo apskaitos žurnale registruojama atliekų kilmė, tipas ir svoris.

4. atliekų mėginių laboratoriniams tyrimams paėmimas ir perdavimas tirti

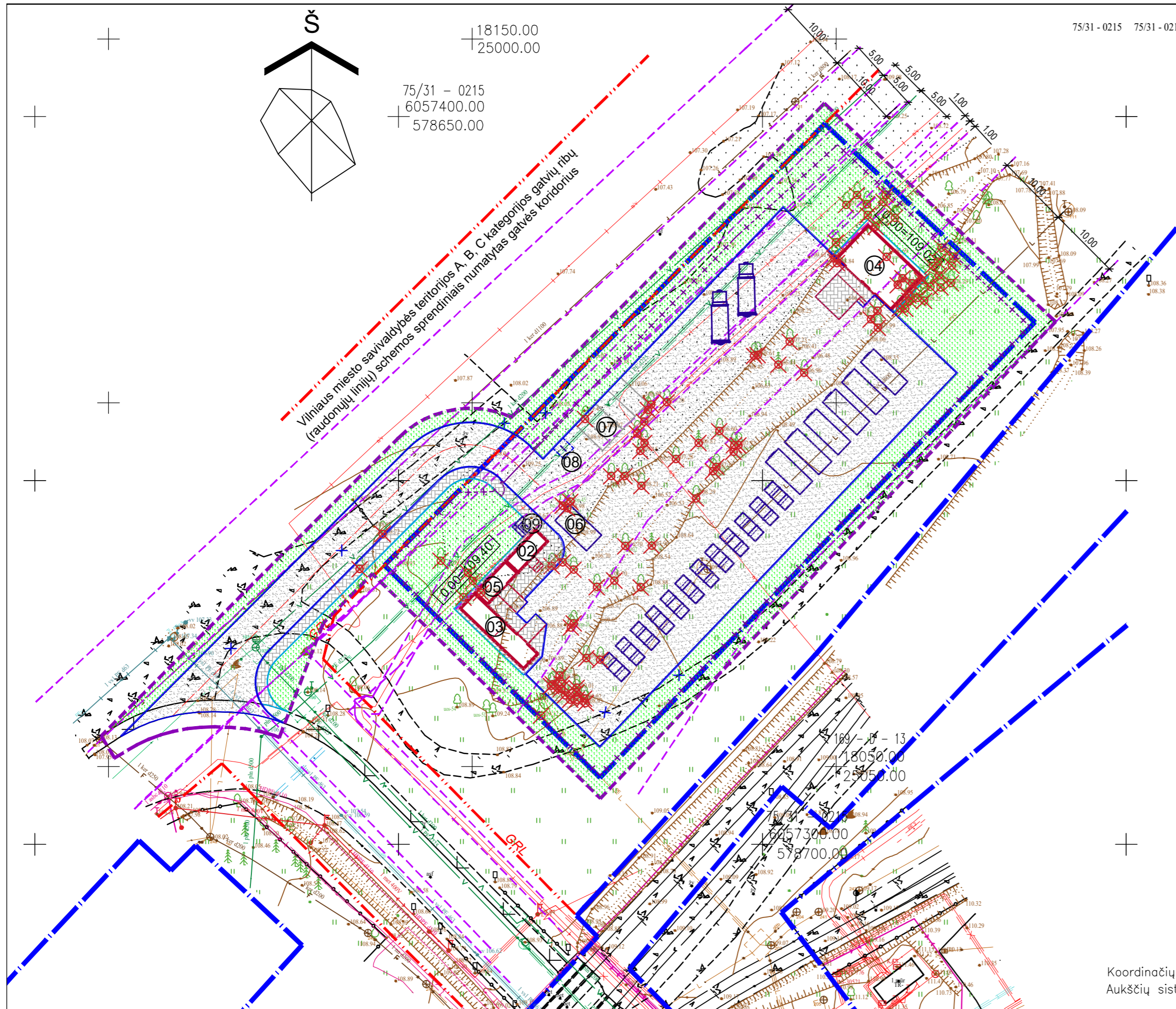
Atliekų mėginių laboratoriniams tyrimams paėmimas ir perdavimas tirti nėra numatytas.

5. atliekų grąžinimo atliekų siuntėjui atvejai ir tvarka

Atliekos priimamos laikinai laikyti tik tos, kurios pateiktos šio dokumento 2 punkte. Jeigu kliento atvežtos atliekos negali būti priimtose, priėmėjas užregistruoja atsisakymą ir informuoja klientą, kur tiksliai šis turėtų nugabenti savo sukauptas atliekas. Būties pavojingosios atliekos didesnėje kaip 10 l taroje į aikštelę nepriimamos.

6. Aplinkos apsaugos departamento prie Aplinkos ministerijos informavimo tvarka atsisakius priimti pavojingąsias atliekas

Atsisakius priimti atliekas, už atliekų priėmimą atsakingas įmonės darbuotojas nedelsiant informuoja Aplinkos apsaugos departamento prie Aplinkos ministerijos Vilniaus valdybos Vilniaus miesto aplinkos apsaugos inspekciją.



75/31 - 0215 75/31 - 0216

SUTARTINIAI ŽYMĖJIMAI

ŽYMĖJIMAS	REIKSMĖ
	ESAMŲ SKLYPŲ RIBOS
	TINKLŲ APSAUGOS ZONOS RIBOS
	TINKLŲ APSAUGOS ZONA
	GATVIŲ RAUDONOSIOS LINIJOS
	DARBŲ VYKDYMO UŽ TERITORIJOS RIBOS
	PROJEKTUOJAMI PASTATAI
	PROJEKTUOJAMA TVORA
	KERTAMI MEDŽIAI
	PROJEKTUOJAMA ASFALTBETONIO DANGA
	PROJEKTUOJAMA BETONO TRINKELIŲ DANGA
	PROJEKTUOJAMI ŽALI PLOTAI

SITUACIJOS SCHEMA



STATINIŲ BEI ĮRENGINIŲ EKSPLIKACIJA

NR. PAGAL PLANĄ	PAVADINIMAS	PASTABOS
01	DIDELIŲ GABARITŲ IR KITŲ ATLIEKŲ SURINKIMO AIKŠTELĖ (1962 M²)	NAUJA STATYBA
02	KONTOROS PASTATAS	NAUJA STATYBA
03	BUITIES ELEKTROTECHNIKOS ATLIEKŲ PASTATAS	NAUJA STATYBA
04	ATLIEKŲ PARUOŠIMO PAKARTOTINIAM NAUDOJIMUI PASTATAS	NAUJA STATYBA
05	BUITIES PAVOJINGŲ ATLIEKŲ PASTATAS	NAUJA STATYBA
06	SVARSTYKLĖS	NAUJA STATYBA
07	KLIENTŲ AUTOMOB. SUSTOJIMO VIETA (3 v.)	NAUJA STATYBA
08	DVIRAČIŲ STOVĖJIMO VIETA SU ĮKROVIMU	NAUJA STATYBA
09	DARBUOTOJŲ POILSIO VIETA	NAUJA STATYBA

PASTABOS:

- PROJEKTAS PARENGTAS ANT UAB "KRAŠTO PROJEKTAI IR PARTNERIAI" PARENGTOS, 2021-08-18 SUDERINTOS IR INTEGRUOTOS TIIIS TOPOGRAFINĖS NUOTRAUKOS. SUTEIKTAS UNIKALUS NR. TIIIS1-20210818-013715. KOORDINAČIŲ SISTEMA: LKS-94. AUKŠČIŲ SISTEMA: LAS07.
- PRIEŠ PRADEDANT VYKDYTI ŽEMĖS DARBUS, BŪTINA GAUTI LEIDIMĄ ŽEMĖS DARBAMS VYKDYTI. ŽEMĖS DARBUS ATLIKTI VADOVAUJANTIS STR 1.06.01:2016 „STATYBOS DARBAI. STATINIO STATYBOS PRIEŽIŪRA“.
- VYKDANT STATYBOS DARBUS INŽINERINIŲ TINKLŲ APSAUGOS ZONOSE, IŠKVIESTI TINKLUS EKSPLOATUOJANČIŲ ORGANIZACIJŲ ATSTOVUS.
- IŠMATAVIMAI NURODYTI METRAIS.

Koordinacių sistema: Vilniaus vietinė/LKS-94
Aukščių sistema: LAS07, LIT20G

0	2022-04	Projekto viešinimui
Laida	Išleid. data	
Atestato Nr.		
4459	SPV	J.KILDISIUS
A1644	SPDV	A.MAZŪRAS
	PROJ-VO	
Kalb.trump.	UAB "VAATC"	
LT	UAB "VAATC"	
SANDĖLIAVIMO, KITOS PASKIRTIES PASTATŲ, INŽINERINIŲ TINKLŲ IR KITOS PASKIRTIES INŽINERINIO STATINIO SAUSUPIO G. 9, VILNIUJE, STATYBOS PROJEKTAS		
SKLYPO SUTVARKYMO PLANAS M 1:500		
Laida	0	
Kalb.trump.	168.1.21 - 00 - PP - SP.B-01	
Lapas	1	Lapų
	1	1



75/31 - 0215 75/31 - 0216

SUTARTINIAI ŽYMĖJIMAI

ŽYMĖJIMAS	REIKŠMĖ
	ESAMŲ SKLYPŲ RIBOS
	TINKLŲ APSAUGOS ZONOS RIBOS
	TINKLŲ APSAUGOS ZONA
	GATVIŲ RAUDONOSIOS LINIJOS
	DARBŲ VYKDYMO UŽ TERITORIJOS RIBOS
	PROJEKTUOJAMI PASTATAI
	PROJEKTUOJAMA TVORA
	KERTAMI MEDŽIAI

SITUACIJOS SCHEMA



STATINIŲ BEI ĮRENGINIŲ EKSPLIKACIJA

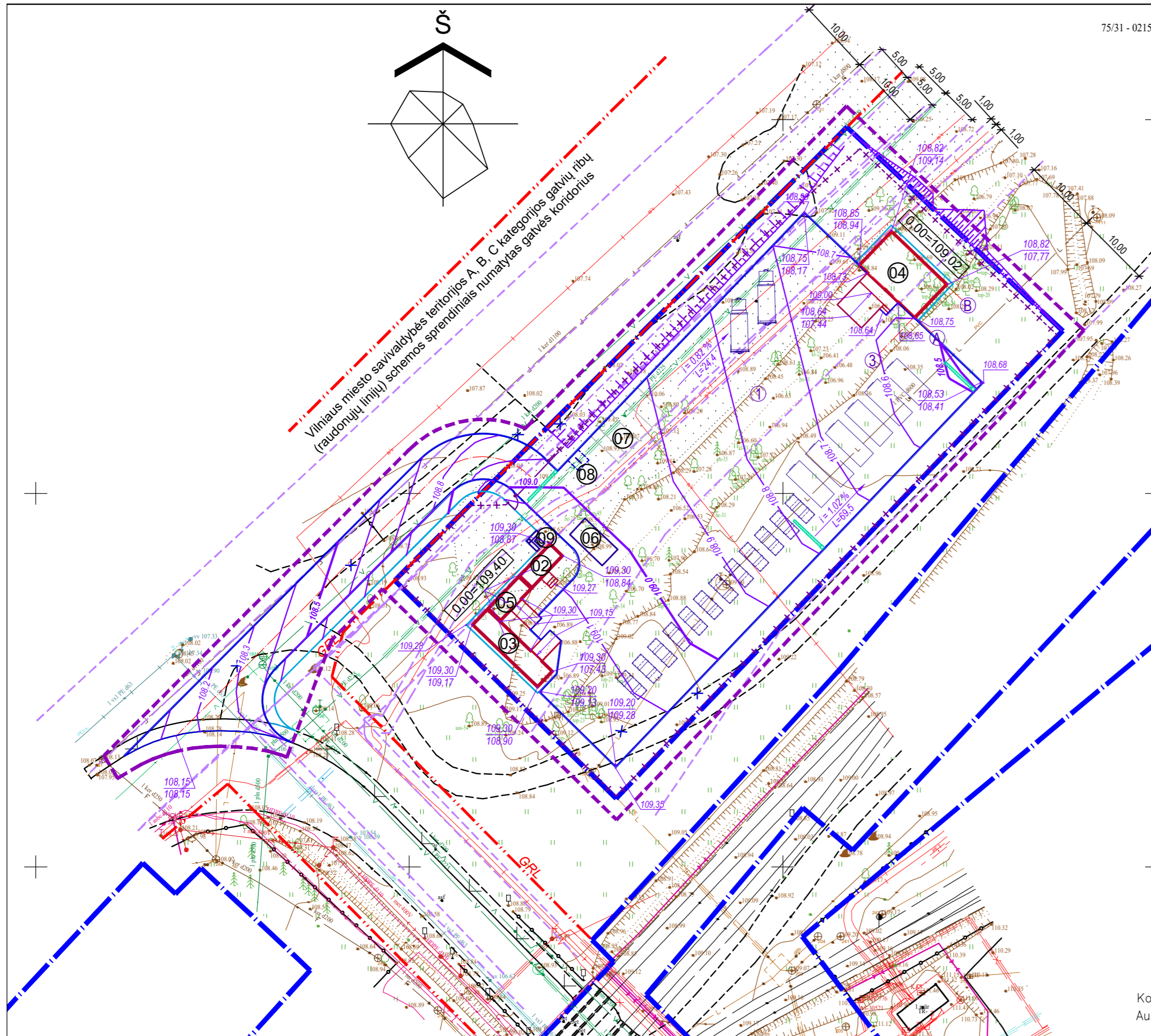
NR. PAGAL PLANĄ	PAVADINIMAS	PASTABOS
01	DIDELIŲ GABARITŲ IR KITŲ ATLIEKŲ SURINKIMO AIKŠTELĖ (1962 M²)	NAUJA STATYBA
02	KONTOROS PASTATAS	NAUJA STATYBA
03	BUITIES ELEKTROTECHNIKOS ATLIEKŲ PASTATAS	NAUJA STATYBA
04	ATLIEKŲ PARUOŠIMO PAKARTOTINIAM NAUDOJIMUI PASTATAS	NAUJA STATYBA
05	BUITIES PAVOJINGŲ ATLIEKŲ PASTATAS	NAUJA STATYBA
06	SVARSTYKLĖS	NAUJA STATYBA
07	KLIENTŲ AUTOMOB. SUSTOJIMO VIETA (3 v.)	NAUJA STATYBA
08	DVIRAČIŲ STOVĖJIMO VIETA SU ĮKROVIMU	NAUJA STATYBA
09	DARBUOTOJŲ POILSIO VIETA	NAUJA STATYBA

PASTABOS:

- PROJEKTAS PARENGTAS ANT UAB "KRAŠTO PROJEKTAI IR PARTNERIAI" PARENGTOS, 2021-08-18 SUDERINTOS IR INTEGRUOTOS TIIIS TOPOGRAFINĖS NUOTRAUKOS. SUTEIKTAS UNIKALUS NR. TIIIS1-20210818-013715. KOORDINAČIŲ SISTEMA: LKS-94. AUKŠČIŲ SISTEMA: LAS07.
- PRIEŠ PRADEDANT VYKDYTI ŽEMĖS DARBUS, BŪTINA GAUTI LEIDIMĄ ŽEMĖS DARBAMS VYKDYTI. ŽEMĖS DARBUS ATLIKTI VADOVAUJANTIS STR 1.06.01:2016 „STATYBOS DARBAI. STATINIO STATYBOS PRIEŽIŪRA“.
- VYKDANT STATYBOS DARBUS INŽINERINIŲ TINKLŲ APSAUGOS ZONOSE, IŠKVIESTI TINKLUS EKSPLOATUOJANČIŲ ORGANIZACIJŲ ATSTOVUS.
- IŠMATAVIMAI NURODYTI METRAIS.

Koordinacių sistema: Vilniaus vietinė/LKS-94
Aukščių sistema: LAS07, LIT20G

0	2022-04	Projekto viešinimui		
Laida	Išleid. data			
Atestato Nr.			SANDĖLIAVIMO, KITOS PASKIRTIES PASTATŲ, INŽINERINIŲ TINKLŲ IR KITOS PASKIRTIES INŽINERINIO STATINIO SAUSUPIO G. 9, VILNIUJE, STATYBOS PROJEKTAS	
4459	SPV	J.KILDISIUS	NUŽYMĖJIMO PLANAS M 1:500	Laida
A1644	SPDV	A.MAZŪRAS		0
	PROJ-VO			
Kalb.trump.	UAB "VAATC"		168.1.21 - 00 - PP - SP.B-02	Lapas
LT				Lapų
				1
				1



75/31 - 0215 75/31 - 0216

SUTARTINIAI ŽYMĖJIMAI

ŽYMĖJIMAS	REIKŠMĖ
	ESAMŲ SKLYPŲ RIBOS
	TINKLŲ APSAUGOS ZONOS RIBOS
	GATVIŲ RAUDONOSIOS LINIJOS
	DARBŲ VYKDYMO UŽ TERITORIJOS RIBOS
	PROJEKTUOJAMI PASTATAI
	PROJEKTUOJAMA TVORA
	PROJEKTUOJAMOS HORIZONTALĖS
	PROJEKTUOJAMI PAVIRŠIAUS AUKŠČIAI ESAMI PAVIRŠIAUS AUKŠČIAI
	PROJEKT. PAVIRŠINIŲ NUOTEKŲ SURINKIMO LATAKAI SU GROTELĖMIS

SITUACIJOS SCHEMA



STATINIŲ BEI ĮRENGINIŲ EKSPLIKACIJA

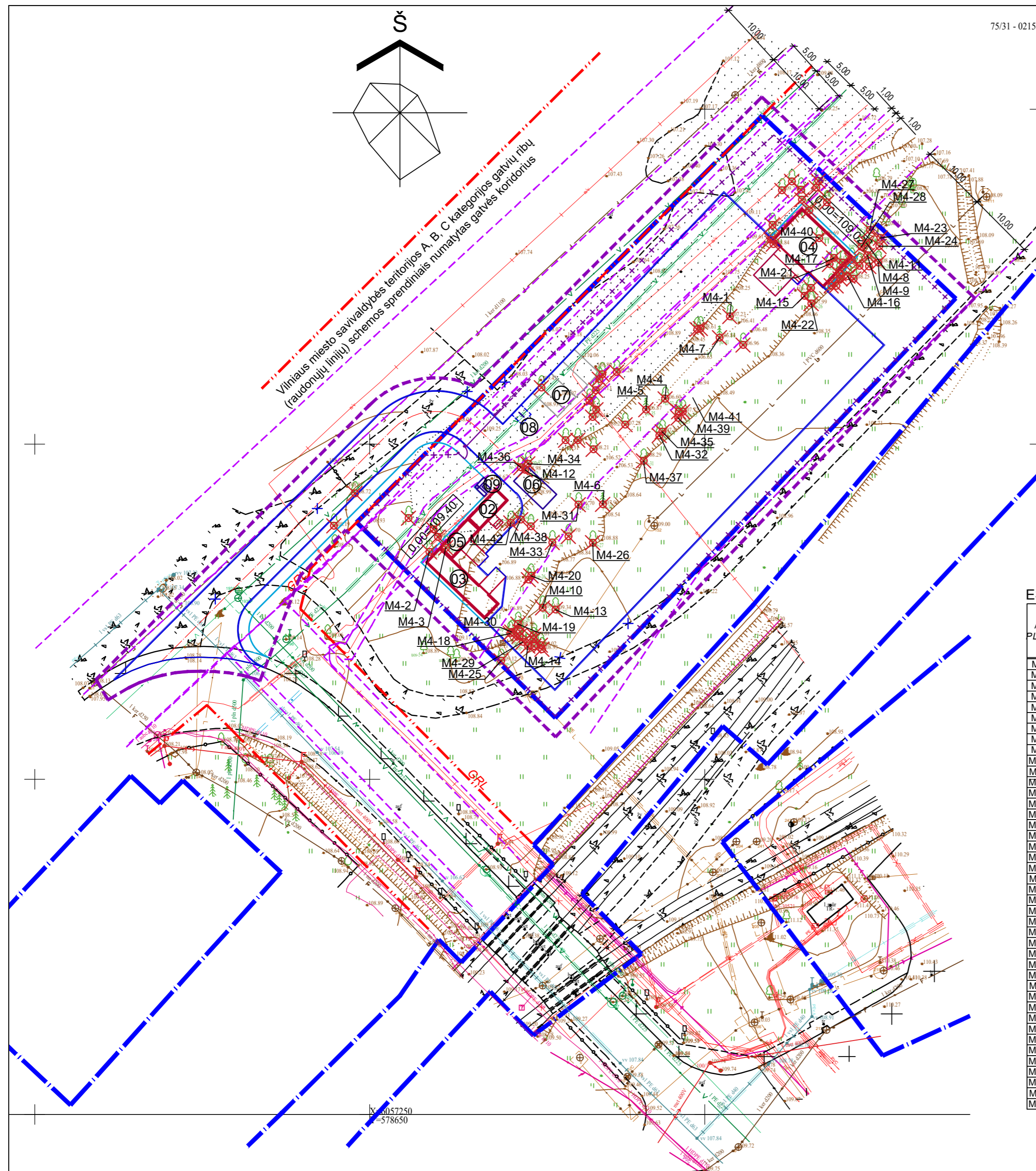
NR. PAGAL PLANĄ	PAVADINIMAS	PASTABOS
01	DIDELIŲ GABARITŲ IR KITŲ ATLIEKŲ SURINKIMO AIKŠTELĖ (1962 M ²)	NAUJA STATYBA
02	KONTOROS PASTATAS	NAUJA STATYBA
03	BUITIES ELEKTROTECHNIKOS ATLIEKŲ PASTATAS	NAUJA STATYBA
04	ATLIEKŲ PARUOŠIMO PAKARTOTINIAM NAUDOJIMUI PASTATAS	NAUJA STATYBA
05	BUITIES PAVOJINGŲ ATLIEKŲ PASTATAS	NAUJA STATYBA
06	SVARSTYKLĖS	NAUJA STATYBA
07	KLIENTŲ AUTOMOB. SUSTOJIMO VIETA (3 v.)	NAUJA STATYBA
08	DVIRAČIŲ STOVĖJIMO VIETA SU ĮKROVIMU	NAUJA STATYBA
09	DARBUOTOJŲ POILSIO VIETA	NAUJA STATYBA

PASTABOS:

- PROJEKTAS PARENGTAS ANT UAB "KRAŠTO PROJEKTAI IR PARTNERIAI" PARENGTOS, 2021-08-18 SUDERINTOS IR INTEGRUOTOS TIIIS TOPOGRAFINĖS NUOTRAUKOS. SUTEIKTAS UNIKALUS NR. TIIIS1-20210818-013715. KOORDINAČIŲ SISTEMA: LKS-94. AUKŠČIŲ SISTEMA: LAS07.
- PRIEŠ PRADEKANT VYKDYTI ŽEMĖS DARBUS, BŪTINA GAUTI LEIDIMĄ ŽEMĖS DARBAMS VYKDYTI. ŽEMĖS DARBUS ATLIKTI VADOVAUJANTIS STR 1.06.01:2016 „STATYBOS DARBAI. STATINIO STATYBOS PRIEŽIŪRA“.
- VYKDANT STATYBOS DARBUS INŽINERINIŲ TINKLŲ APSAUGOS ZONOSE, IŠKVIESTI TINKLUS EKSPLOATUOJANČIŲ ORGANIZACIJŲ ATSTOVUS.
- IŠMATAVIMAI NURODYTI METRAIS.

Koordinacių sistema: Vilniaus vietinė/LKS-94
Aukščių sistema: LAS07, LIT20G

0	2022-04	Projekto viešinimas		
Laida	Išleid. data	Laidos statusas ir išleidimo priežastis		
Atestato Nr.		 SANDĖLIAVIMO, KITOS PASKIRTIES PASTATŲ, INŽINERINIŲ TINKLŲ IR KITOS PASKIRTIES INŽINERINIO STATINIO SAUSUPIO G. 9, VILNIUJE, STATYBOS PROJEKTAS		
4459	SPV	J.KILDISIUS		Laida
A1644	SPDV	A.MAZŪRAS		0
	PROJ-VO			
Kalb.trump.				Lapas Lapų
LT		UAB "VAATC"	168.1.21 - 00 - PP - SP.B-03	1 1



75/31 - 0215 75/31 - 0216

SUTARTINIAI ŽYMĖJIMAI

ŽYMĖJIMAS	REIŠMĖ
	ESAMŲ SKLYPŲ RIBOS
	TINKLŲ APSAUGOS ZONOS RIBOS
	TINKLŲ APSAUGOS ZONA
	GATVIŲ RAUDONOSIOS LINIJOS
	DARBŲ VYKDYMO UŽ TERITORIJOS RIBOS
	PROJEKTUOJAMI PASTATAI
	PROJEKTUOJAMA TVORA
	KERTAMI MEDŽIAI

SITUACIJOS SCHEMA



STATINIŲ BEI ĮRENGINIŲ EKSPLIKACIJA

NR. PAGAL PLANĄ	PAVADINIMAS	PASTABOS
01	DIDELIŲ GABARITŲ IR KITŲ ATLIEKŲ SURINKIMO AIKŠTELĖ (1962 M²)	NAUJA STATYBA
02	KONTOROS PASTATAS	NAUJA STATYBA
03	BUITIES ELEKTROTECHNIKOS ATLIEKŲ PASTATAS	NAUJA STATYBA
04	ATLIEKŲ PARUOŠIMO PAKARTOTINIAM NAUDOJIMUI PASTATAS	NAUJA STATYBA
05	BUITIES PAVOJINGŲ ATLIEKŲ PASTATAS	NAUJA STATYBA
06	SVARSTYKLĖS	NAUJA STATYBA
07	KLIENTŲ AUTOMOB. SUSTOJIMO VIETA (3 v.)	NAUJA STATYBA
08	DVIRAČIŲ STOVĖJIMO VIETA SU ĮKROVIMU	NAUJA STATYBA
09	DARBUOTOJŲ POILSIO VIETA	NAUJA STATYBA

ESAMŲ ŽELDINIŲ INVENTORIZACIJOS LENTELĖ

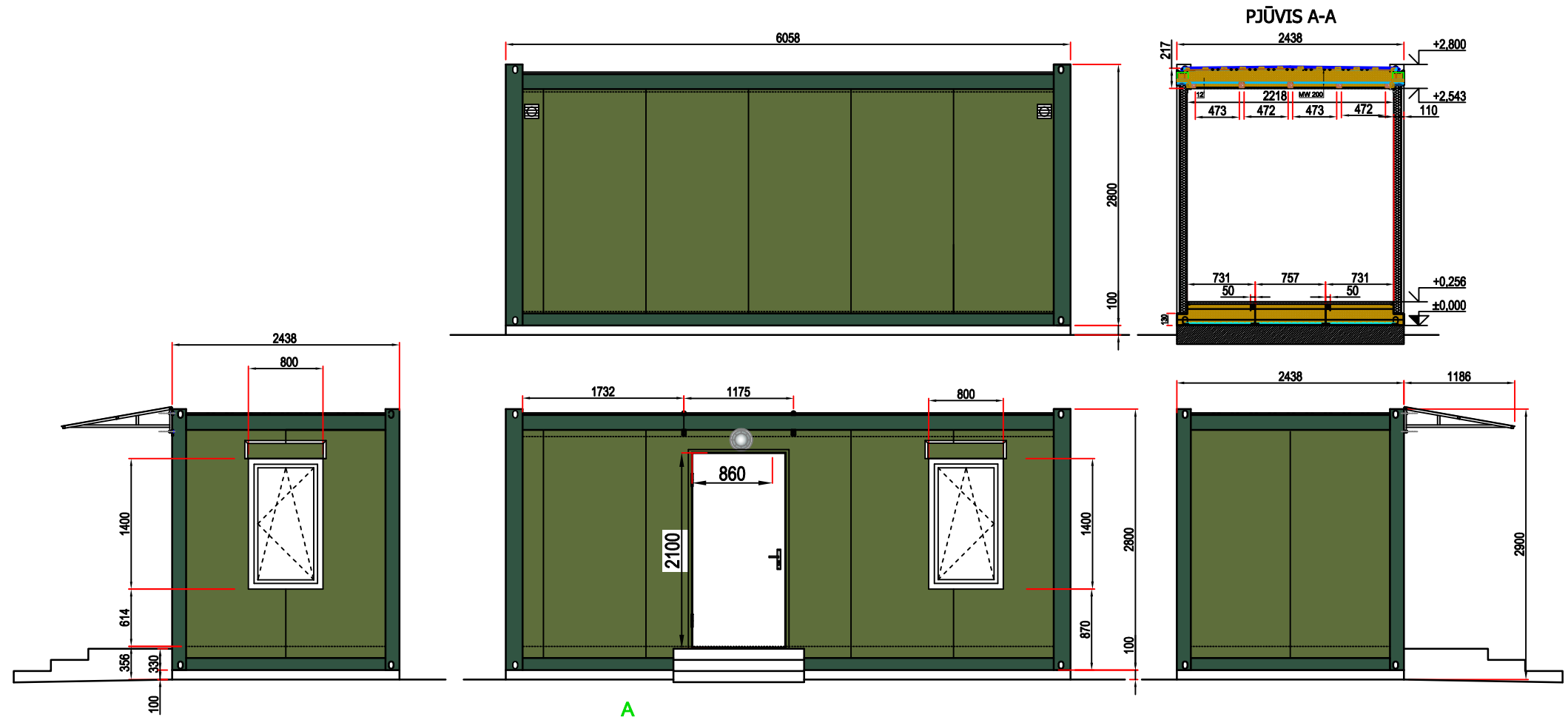
NR. PLANE	MEDŽIO RŪŠIS LIETUVISKAI	MEDŽIO RŪŠIS LOTYNIŠKAI	KAMIEÑO DIAMETRAS 1,30 M AUKŠTYJE (CM)	KAMIEÑO DIAMETRAS (CM)	MAKSIMALIAI SAUGOMAS POMEDŽIO PLOTAS ØX5 (M²)	MEDŽIO ŠAKNYNO APSAUGOS PLOTAS ØX12 (M²)	LAJOS PROJEKCIJA Š, R, P, V KRYPTIMIS (M)	MEDŽIO BUKLĖS INDEKSAS	SIŪLOMOS/BŪTINOSIOS ARBORISTINĖS/TVARKYMO PRIEMONĖS
M4-1	KLEVAS PAPERASTASIS	ACER PLATANOIDES	21	21				4	
M4-2	KLEVAS PAPERASTASIS	ACER PLATANOIDES	23	23				4	
M4-3	KLEVAS PAPERASTASIS	ACER PLATANOIDES	29	29				4	
M4-4	KLEVAS PAPERASTASIS	ACER PLATANOIDES	33	33				4	
M4-5	PUSIS PAPERASTOJI	PINUS SYLVESTRIS	35	35				4	
M4-6	PUSIS PAPERASTOJI	PINUS SYLVESTRIS	39	39				4	
M4-7	PUSIS PAPERASTOJI	PINUS SYLVESTRIS	41	41				4	
M4-8	TUOPA	POPULUS	20	20				4	
M4-9	TUOPA	POPULUS	21	21				4	
M4-10	TUOPA	POPULUS	21	21				4	
M4-11	TUOPA	POPULUS	22	22				4	
M4-12	TUOPA	POPULUS	22	22				4	
M4-13	TUOPA	POPULUS	23	23				4	
M4-14	TUOPA	POPULUS	23	23				4	
M4-15	TUOPA	POPULUS	23	23				4	
M4-16	TUOPA	POPULUS	24	24				4	
M4-17	TUOPA	POPULUS	24	24				4	
M4-18	TUOPA	POPULUS	25	25				4	
M4-19	TUOPA	POPULUS	26	26				4	
M4-20	TUOPA	POPULUS	26	26				4	
M4-21	TUOPA	POPULUS	26	26				4	
M4-22	TUOPA	POPULUS	26	26				4	
M4-23	TUOPA	POPULUS	26	26				4	
M4-24	TUOPA	POPULUS	26	26				4	
M4-25	TUOPA	POPULUS	27	27				4	
M4-26	TUOPA	POPULUS	27	27				4	
M4-27	TUOPA	POPULUS	28	28				4	
M4-28	TUOPA	POPULUS	28	28				4	
M4-29	TUOPA	POPULUS	29	29				4	
M4-30	TUOPA	POPULUS	31	31				4	
M4-31	TUOPA	POPULUS	32	32				4	
M4-32	TUOPA	POPULUS	33	33				4	
M4-33	TUOPA	POPULUS	34	34				4	
M4-34	TUOPA	POPULUS	45	45				4	
M4-35	TUOPA	POPULUS	54	54				4	
M4-36	BERŽAS PAPERASTASIS	BETULA AURATA	22	22				4	
M4-37	BERŽAS PAPERASTASIS	BETULA AURATA	31	31				4	
M4-38	UOSIS PAPERASTASIS	FRAXINUS EXCELSIOR	22	22				4	
M4-39	UOSIS PAPERASTASIS	FRAXINUS EXCELSIOR	29	29				4	
M4-40	UOSIS PAPERASTASIS	FRAXINUS EXCELSIOR	31	31				4	
M4-41	UOSIS PAPERASTASIS	FRAXINUS EXCELSIOR	33	33				4	
M4-42	UOSIS PAPERASTASIS	FRAXINUS EXCELSIOR	49	49				4	

PASTABOS:

- PROJEKTAS PARENGTAS ANT UAB "KRAŠTO PROJEKTAI IR PARTNERIAI" PARENGTOS, 2021-08-18 SUDERINTOS IR INTEGRUOTOS TIIIS TOPOGRAFINĖS NUOTRAUKOS. SUTEIKTAS UNIKALUS NR. TIIIS1-20210818-013715. KOORDINAČIŲ SISTEMA: LKS-94. AUKŠČIŲ SISTEMA: LAS07.
- PRIEŠ PRADEDANT VYKDYTI ŽEMĖS DARBUS, BŪTINA GAUTI LEIDIMĄ ŽEMĖS DARBAMS VYKDYTI. ŽEMĖS DARBUS ATLIKTI VADOVAUJANTIS STR 1.06.01:2016 „STATYBOS DARBAI. STATINIO STATYBOS PRIEŽIŪRA“.
- VYKDDANT STATYBOS DARBUS INŽINERINIŲ TINKLŲ APSAUGOS ZONOSE, IŠKVIESTI TINKLUS EKSPLOATUOJANČIŲ ORGANIZACIJŲ ATSTOVUS.
- IŠMATAVIMAI NURODYTI METRAIS.

Koordinacių sistema: Vilniaus vietinė/LKS-94
Aukščių sistema: LAS07, LIT20G

0	2022-04	Projekto viešinimui
Laida	Išleid. data	
Atestato Nr.		
4459	SPV	J.KILDISIUS
A1644	SPDV	A.MAZŪRAS
	PROJ-VO	
Kalb.trump.	UAB "VAATC"	
SANDĖLIAVIMO, KITOS PASKIRTIES PASTATŲ, INŽINERINIŲ TINKLŲ IR KITOS PASKIRTIES INŽINERINIO STATINIO SAUSUPIO G. 9, VILNIUJE, STATYBOS PROJEKTAS		
MEDŽIŲ INVENTORIZACIJA M 1:500		
168.1.21 - 00 - PP - SP.B-04		
Lapas	Lapų	
1	1	



PATALPŲ EKSPLIKACIJA			
Pozic. Nr.	Pavadinimas	Plotas m²	Gamybos kategorija
1	ATLIEKŲ PRIĖMĖJO KAMBARYS	5,84	
2	KORIDORIUS	2,88	
3	BUITINĖ PATALPA	3,77	
iš viso:		12,49	

Pastabos:

1. Konteinerio rėmas nudažytas RAL 6028 spalva.
2. Poliuretaniiniai segmentai laukas/vidus RAL 6025/9002 spalvos. dažyti poliuretanine sistema.
3. Lauko durys metalinės RAL 6025 spalvos.
4. Vidaus durys - ofiso PVC -stiklas .
5. Vidaus durys - WC PVC -termoplokštė (apačioje 100x300mm ventiliacinės grotelės).
6. Dušo patalpoje bortuoti linolieumą 100mm.
7. ±0,00 yra pamato viršus (konteinerio rėmo apačia).

0	2022-04	Projektiniai pasiūlymai. Viešininimui
Laida	Išleid. data	Laidos statusas ir išleidimo priežastis (jei taikoma)
Atestato Nr.		
4459	SPV	J.KILDIŠIUS
A1644	SPDV	A.MAZŪRAS
	PROJ-VO	
Kalb.trump.	UAB "VAATC"	
LT	168.1.21 - 02 - PP - SA.B-01	

	Mastelis	Atliko			
	1:60	Tikrino			
Medžiaga	Versija:	3			
		KONTOROS PASTATAS			

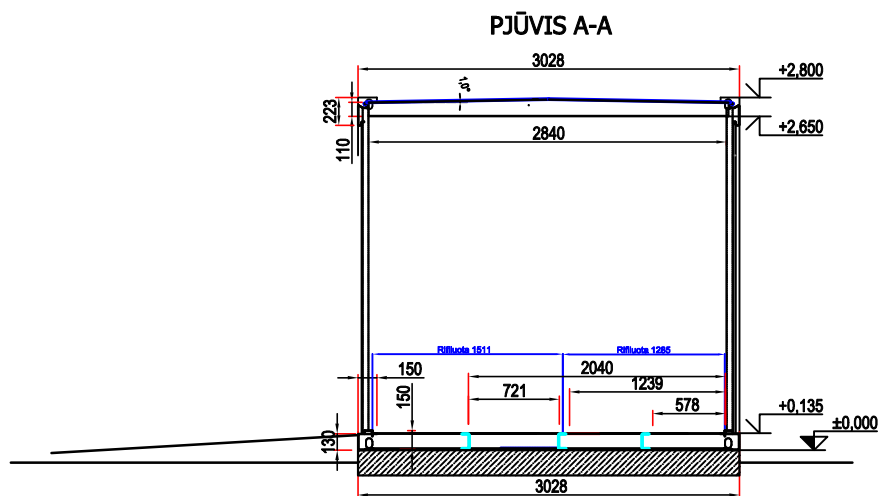
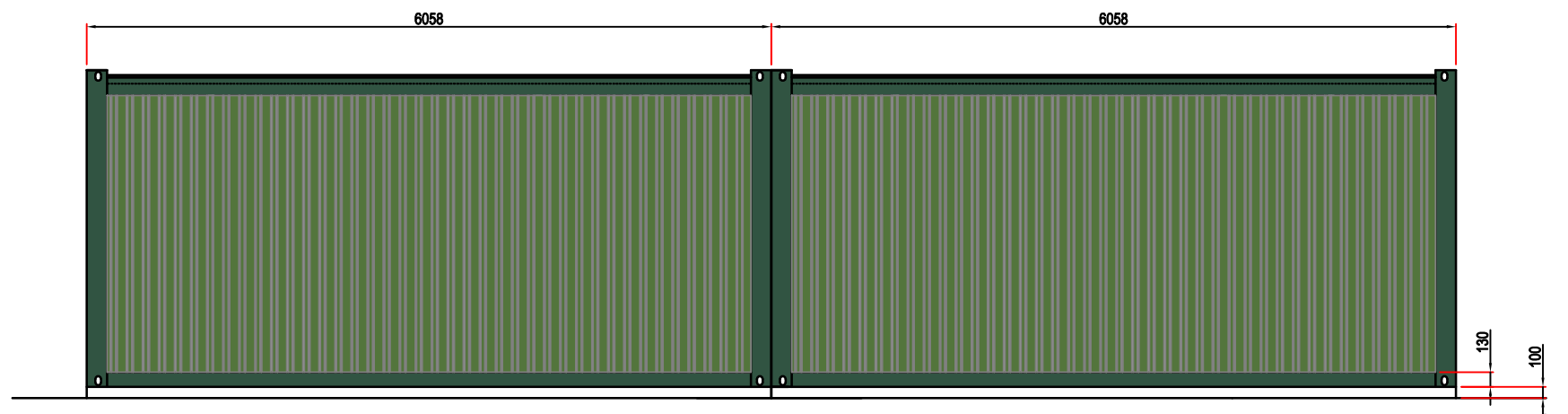
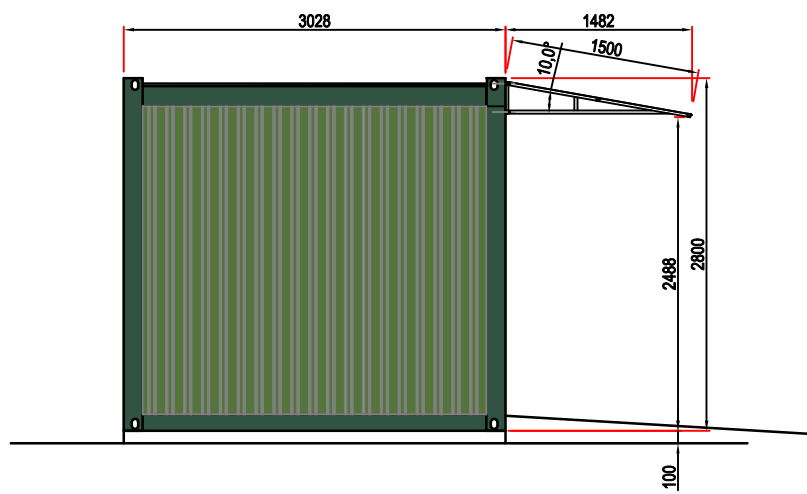
3905GZ
KONTEINERIS 2,438x6,058x2,800m

SANDĖLIAVIMO, KITOS PASKIRTIES PASTATŲ, INŽINERINIŲ TINKLŲ IR KITOS PASKIRTIES STATINIO SAUSUPIO G. 9, VILNUJE STATYBOS PROJEKTAS

KONTOROS PASTATAS.
PLANAS. PJŪVIS. FASADAI
M 1:60

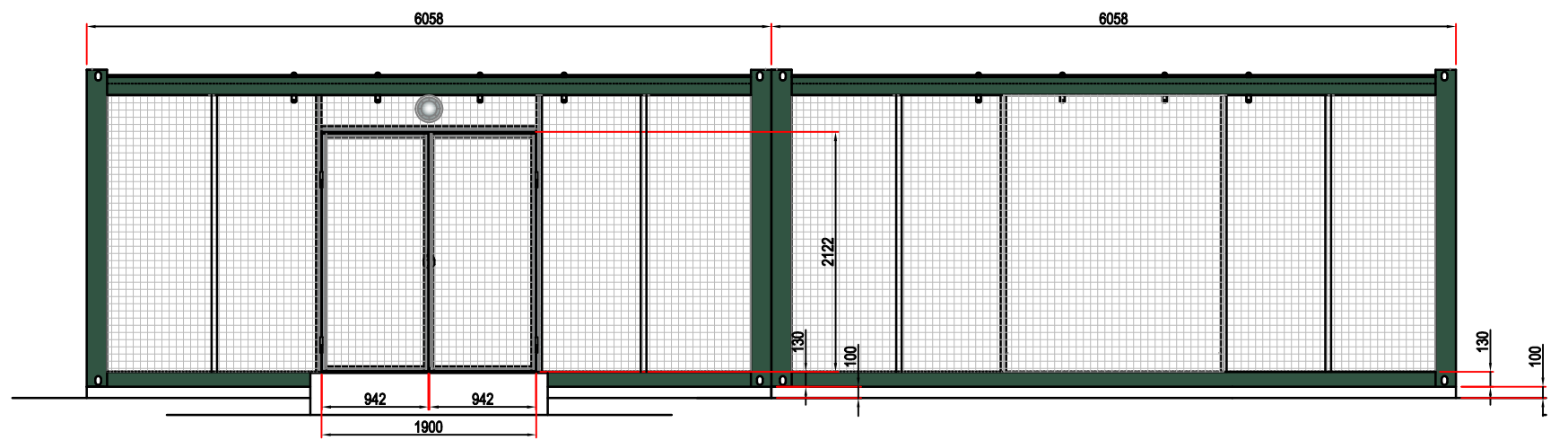
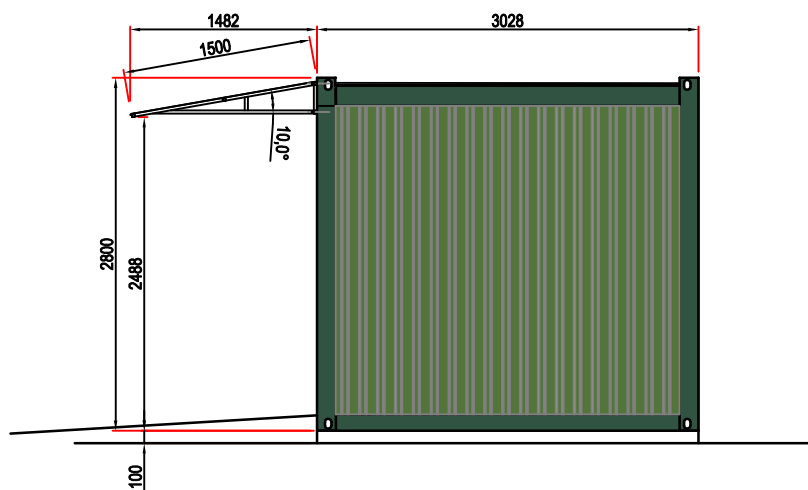
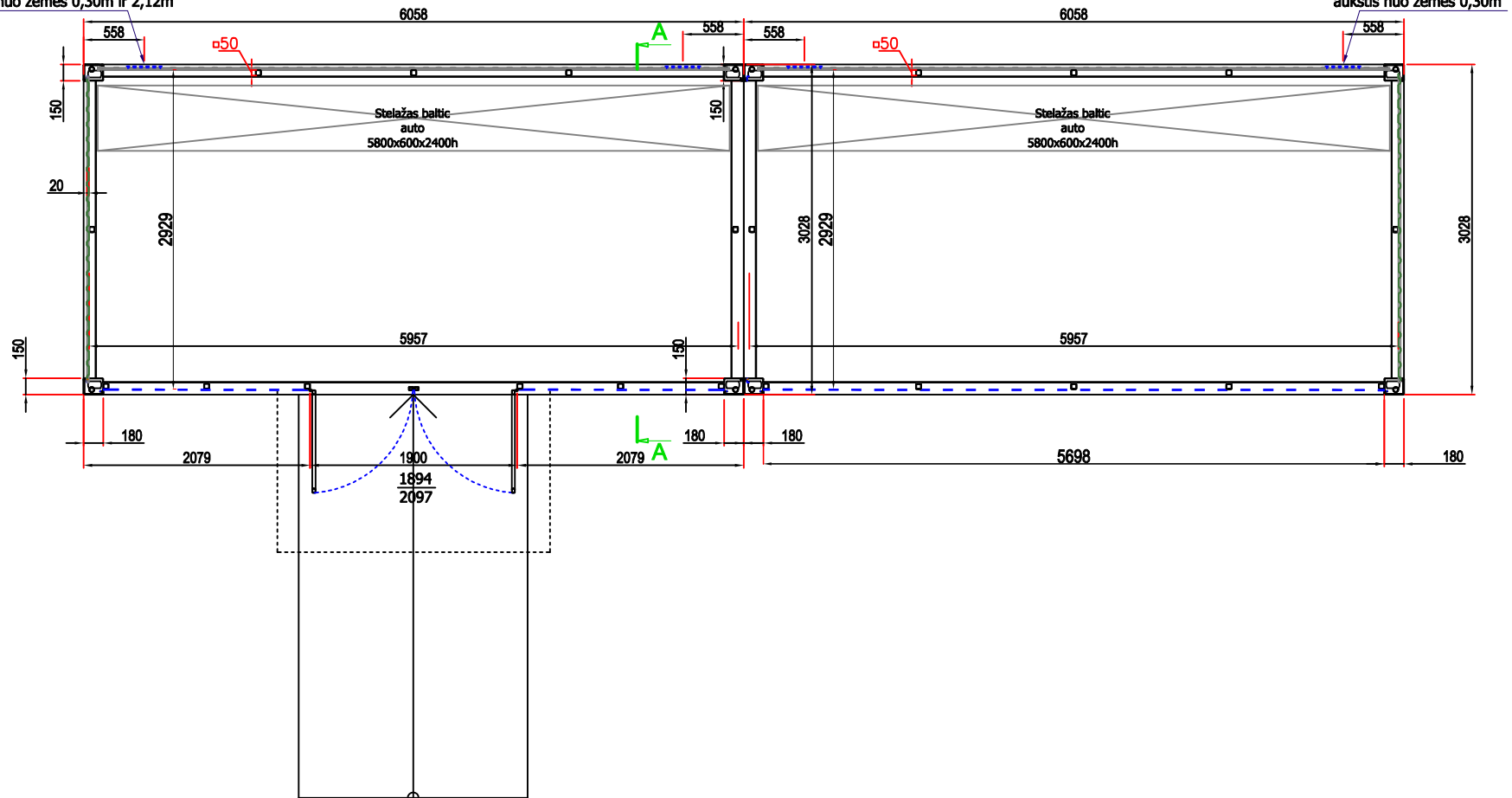
Laida
0

Lapas Lapų
1 1



Ventilācijas grotelēs 300x300, skardinēs, dažītas RAL6025 x 2vnt. aukštis nuo žemės 0,30m ir 2,12m

Ventilācijas grotelēs 300x300, skardinēs, dažītas RAL6025 x 1vnt. aukštis nuo žemės 0,30m



Pastabos:

1. Konteinerio rėmas nudažytas RAL 6028 spalva.
2. Profiliuota skarda RAL 6025, dažyti poliuretanine sistema.
3. Grindys riliuota 4mm skarda, dengta mechaniniams poveikiams atspariais dažais RAL 6028. Perimetru suformuotas 25mm bortelis.
4. Sumontuotas stelažas.
5. Priekinė siena ir durų varčios iš virinto plieno vielos tinklo su akutėmis 50x60mm, viela Ø3mm, dažyta poliesteriniais dažais RAL6025.
6. ±0,00 yra pamato viršus (konteinerio rėmo apačia).

PATALPŲ EKSPLIKACIJA			
Pozic. Nr.	Pavadinimas	Plotas m²	Gamybos kategorija
1	BUITINĖS ELEKTROTECHNIKOS ATLIEKŲ SAUGYKLA	34,50	

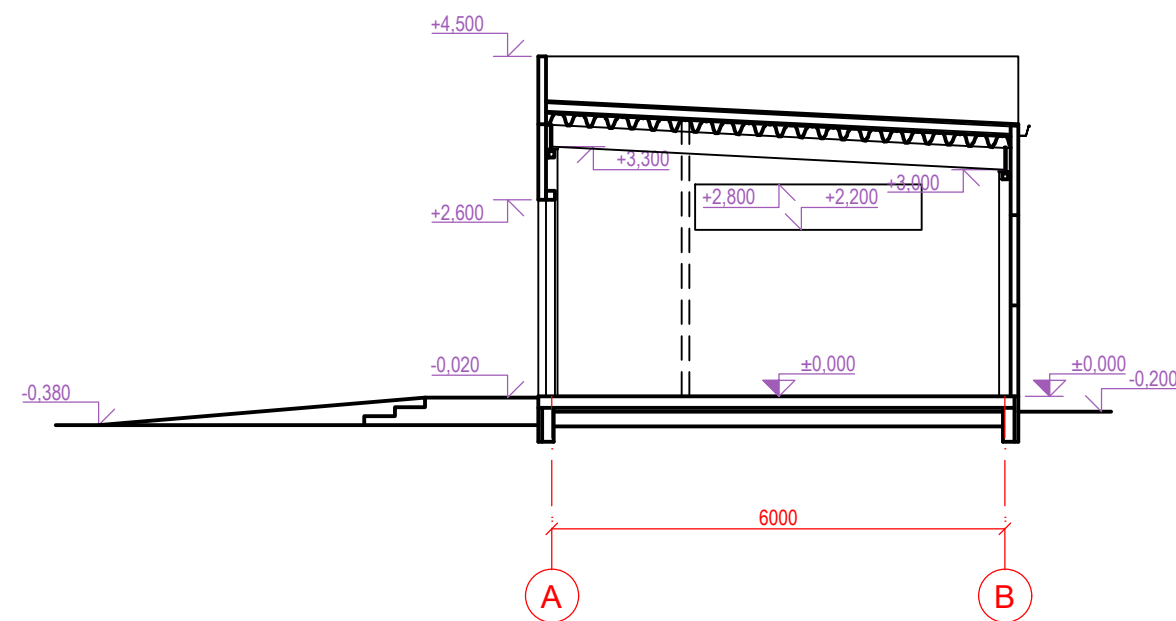
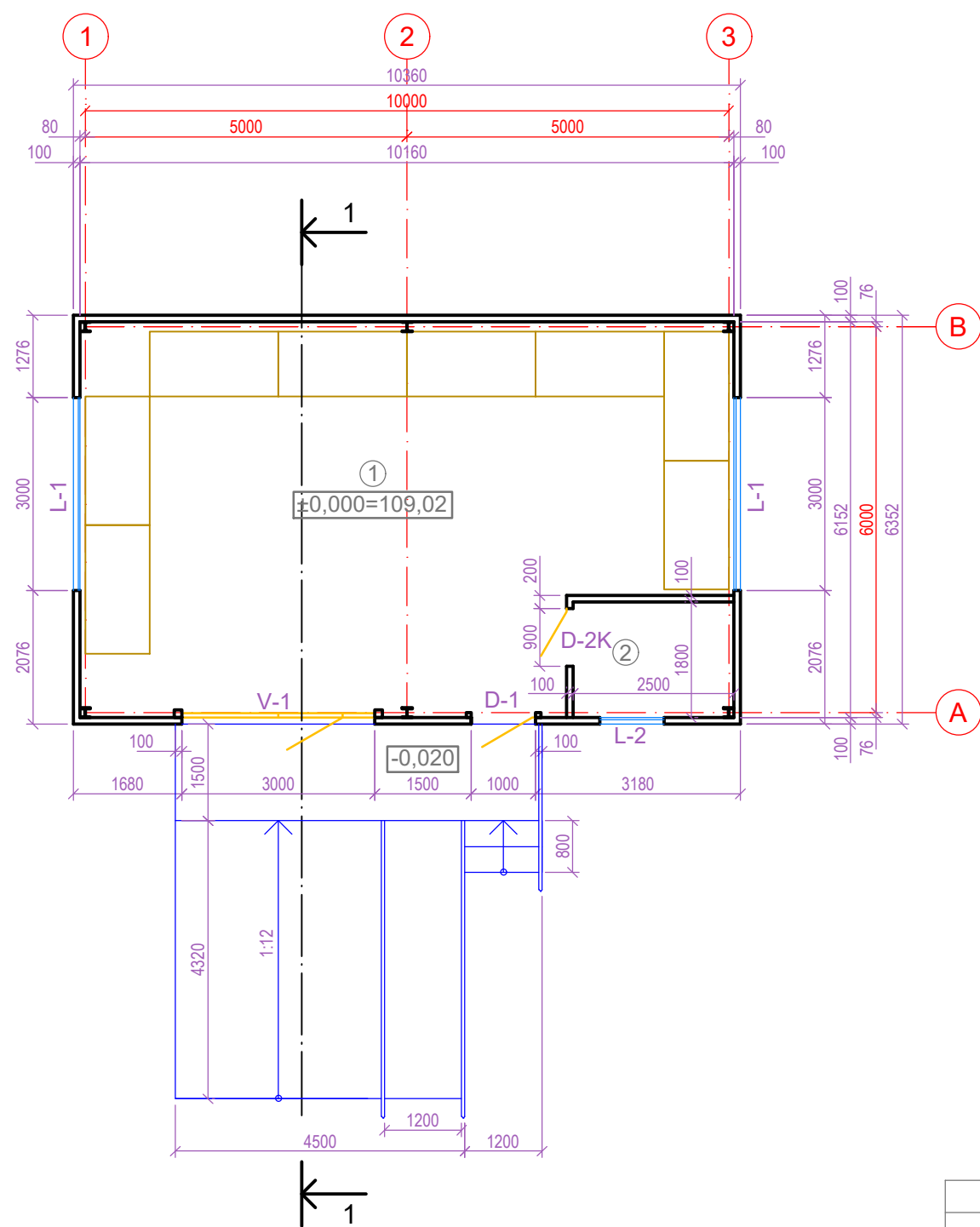
	Mastelis	Atliko		
	1:60	Tikrino		
Med. įaga	Versija:	2		

3905GZ
KONTEINERIS 3,028x6,058x2,800m

BUITIES ELEKTROTECHNIKOS ATLIEKŲ PASTATAS

Lapas	Lapų
1	1

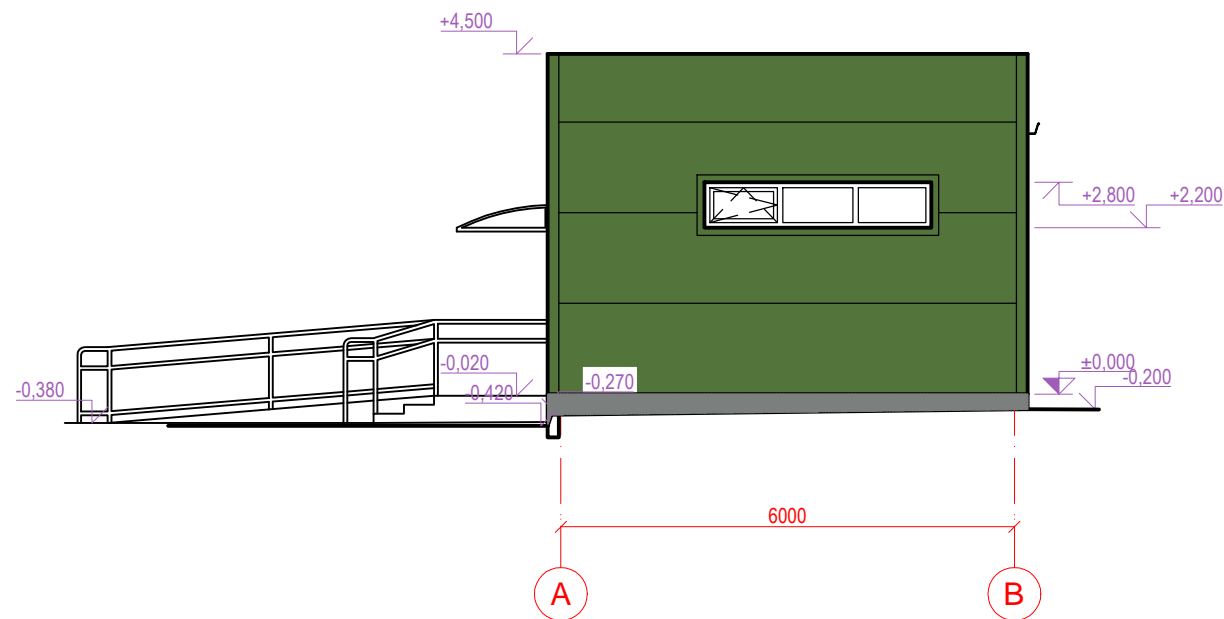
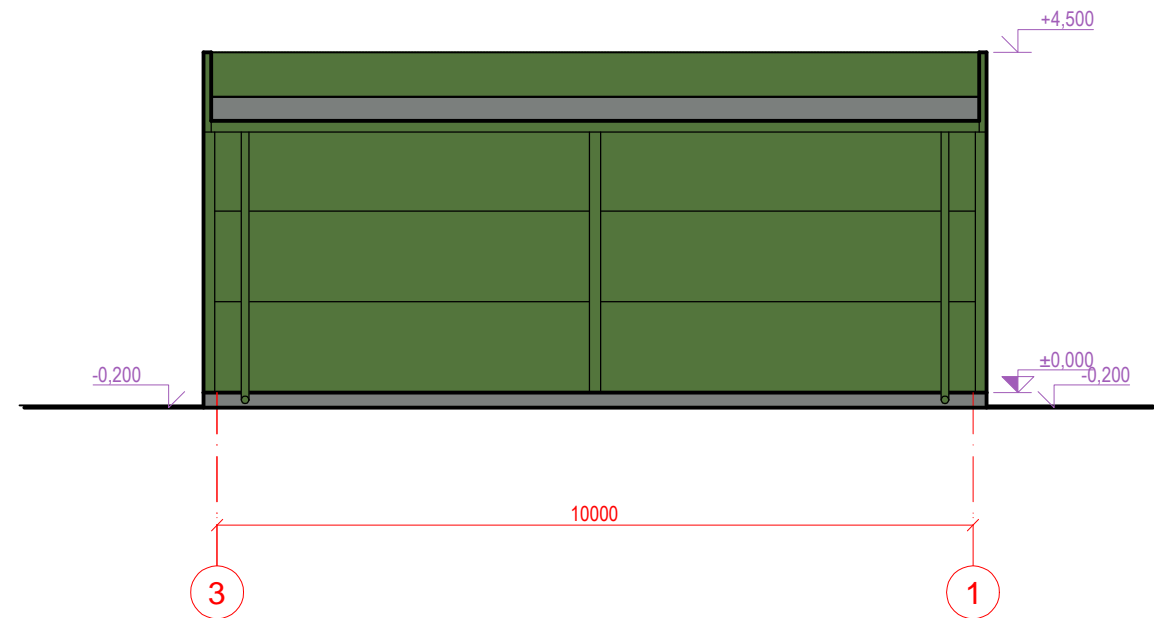
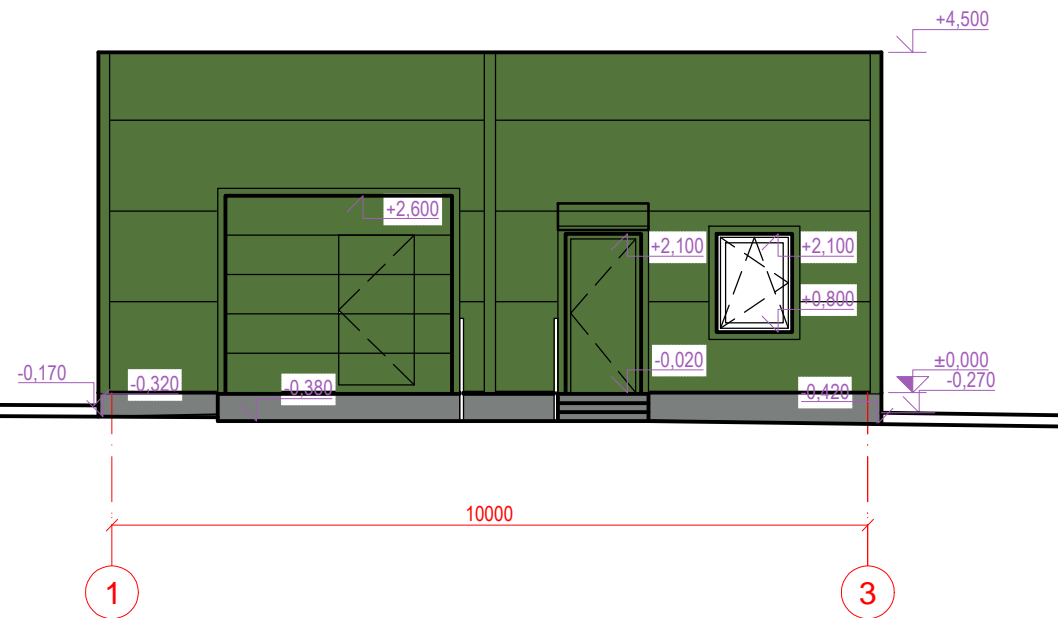
0	2022-04	Projektiniai pasiūlymai. Viešinimui
Laida	Išleid. data	Laidos statusas ir išleidimo priežastis (jei taikoma)
Atestato Nr.		
4459	SPV	J.KILDĪŠIUS
A1644	SPDV	A.MAZŪRAS
	PROJ-VO	
Kalb.trump.	UAB "VAATC"	
SANDĖLIAVIMO, KITOS PASKIRTIES PASTATŲ, INŽINERINIŲ TINKLŲ IR KITOS PASKIRTIES STATINIO SAUSUPIO G. 9, VILNIUJE STATYBOS PROJEKTAS		
BUITIES ELEKTROTECHNIKOS ATLIEKŲ PASTATAS.		
PLANAS. FASADAI		
M 1:60		
168.1.21 - 03 - PP - SA.B-01		
Lapas	Lapų	
1	1	



PATALPŲ EKSPLIKACIJA

PAT. NR.	PATALPOS PAVADINIMAS	PLOTAS M ²
1	ATLIEKŲ SAUGOJIMO PATALPA	57,38
2	DARBUOTOJO PATALPA	4,48
IŠ VISO		61,86

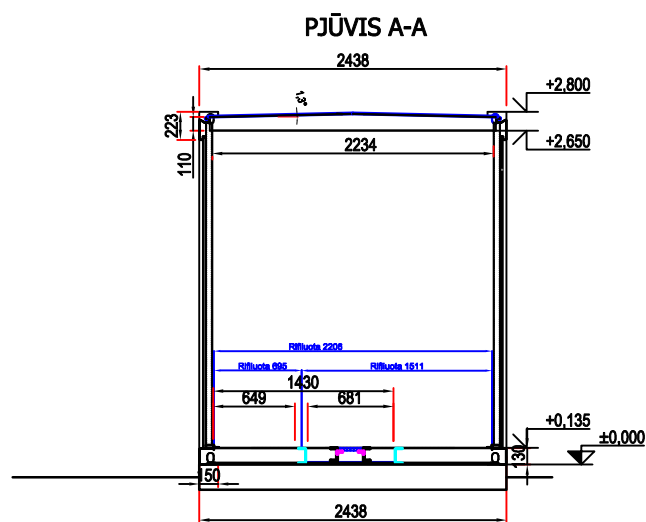
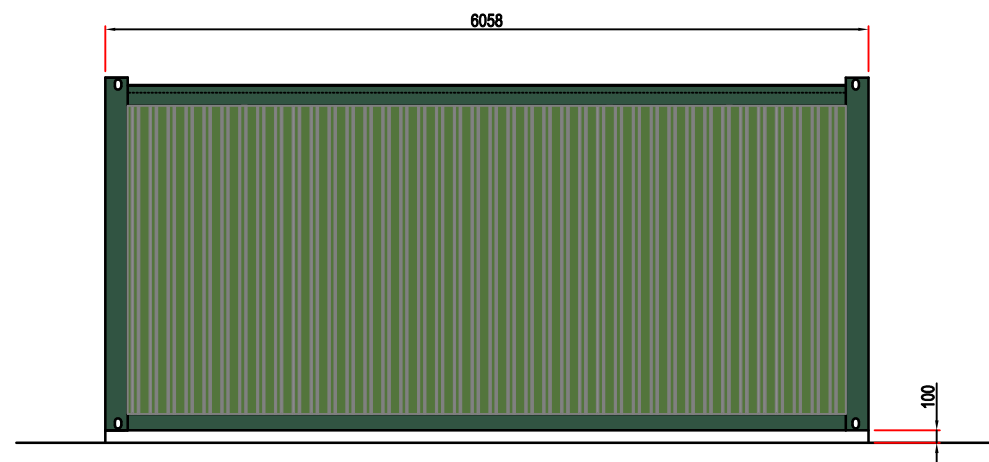
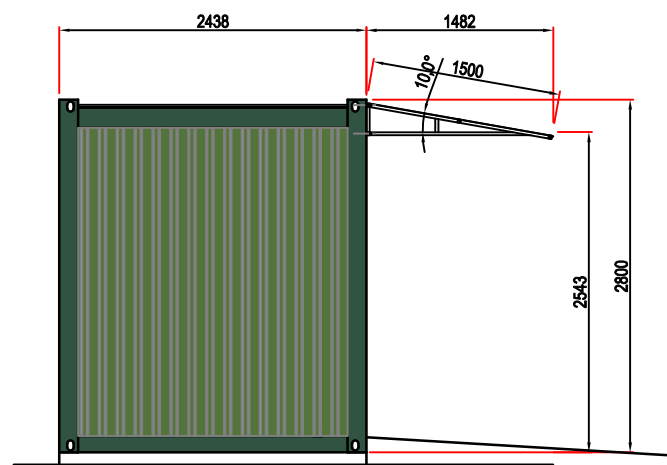
0	2022-04	Projektiniai pasiūlymai. Viešinimui			
Laida	Išleid. data	Laidos statusas ir išleidimo priežastis (jei taikoma)			
Atestato Nr.			SANDĖLIAVIMO, KITOS PASKIRTIES PASTATŲ, INŽINERINIŲ TINKLŲ IR KITOS PASKIRTIES INŽINERINIO STATINIO SAUSUPIO G. 9, VILNIUJE, STATYBOS PROJEKTAS		
4459	SPV	J.KILDIŠIUS	ATLIEKŲ PARUOŠIMO PAKARTOTINAM NAUDOJIMUI PASTATAS. PLANAS. PJŪVIS 1-1 M 1:100		
A1644	SPDV	A.MAZŪRAS			
	PROJ-VO				
Kalb.trump.	UAB "VAATC"		168.1.21 - 04 - PP - SA.B-01	Lapas	Lapų
LT				1	1



PASTABOS:

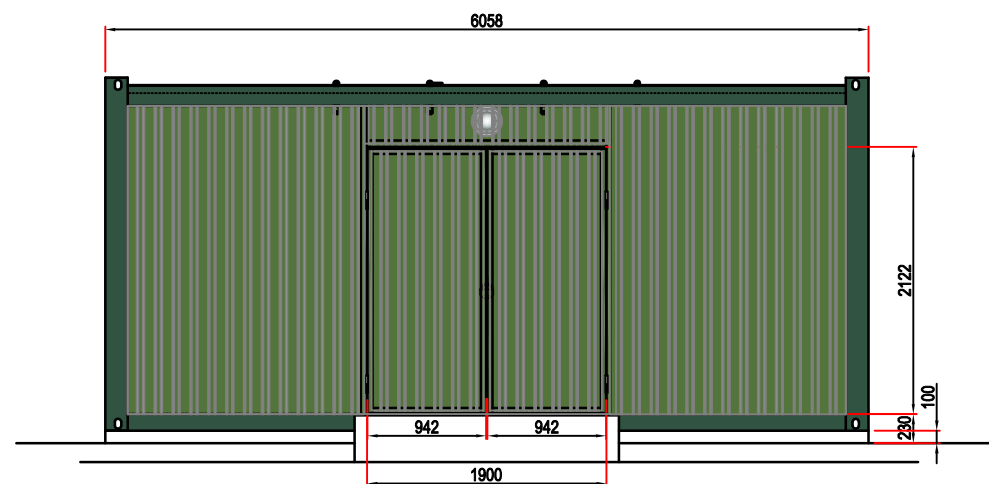
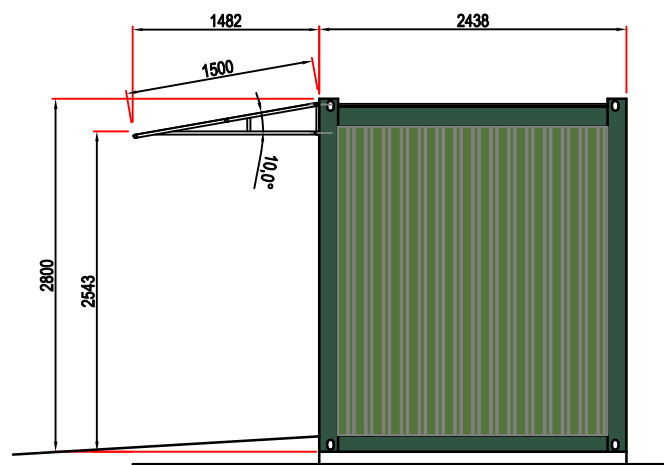
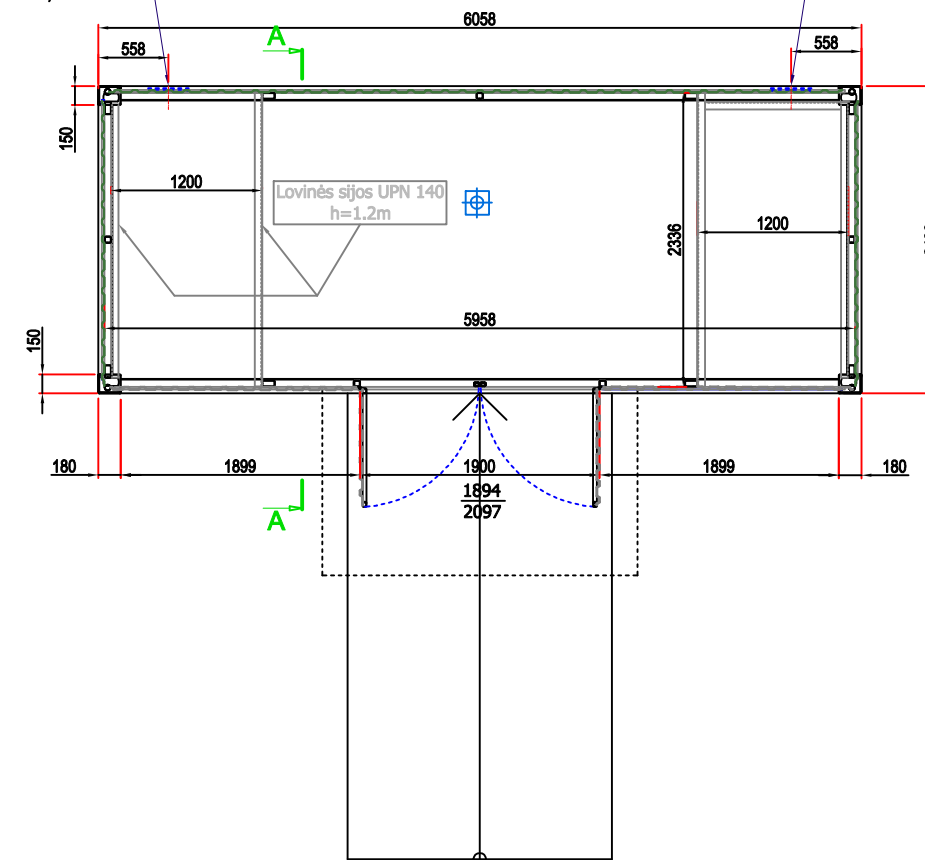
1. SIENOS IŠ TRISLUOKSNIŲ METALINIŲ PLOKŠČIŲ ŽALIOS SPALVOS - RAL 6025.
2. COKOLIS DAŽOMAS FASADINIAIS DAŽAIS TAMSIAI PILKA SPALVA (PVZ. RAL 7037 ARBA ANALOGIŠKA KITOS SPALVŲ PALETĖS).
3. LANGŲ RĖMAI BALTI
4. LAUKO DURYS IR VARTAI ŽALIOS SPALVOS, KAIP IR SIENOS - RAL 6025.

0	2022-04	Projektiniai pasiūlymai. Viešinimui			
Laida	Išleid. data	Laidos statusas ir išleidimo priežastis (jei taikoma)			
Atestato Nr.			SANDĖLIAVIMO, KITOS PASKIRTIES PASTATŲ, INŽINERINIŲ TINKLŲ IR KITOS PASKIRTIES INŽINERINIO STATINIO SAUSUPIO G. 9, VILNIUJE, STATYBOS PROJEKTAS		
4459	SPV	J.KILDIŠIUS	ATLIEKU PARUOŠIMO PAKARTOJINAM NAUDOJIMUI PASTATAS. FASADAI TARP AŠIŲ 1-3, 3-1 IR A-B M 1:100	Laida	
A1644	SPDV	A.MAZŪRAS		0	
	PROJ-VO				
Kalb.trump.	UAB "VAATC"		168.1.21 - 04 - PP - SA.B-02	Lapas	Lapų
LT				1	1



Ventiliacijos grotelės 300x300, skardinės, dažytos RAL6025 x 1vnt., aukštis nuo žemės 0,30m ir 2,12m

Ventiliacijos grotelės 300x300, skardinės, dažytos RAL6025 x 1vnt., aukštis nuo žemės 0,30m



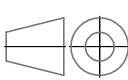

Pastabos:

1. Konteinerio rėmas nudažytas RAL 6028 spalva.
2. Fasado skardos spalva RAL 6025, dažyti poliuretanine sistema.
3. Grindys rifliuota 4mm skarda, dengta mechaniniams poveikiams atspariais dažais RAL 6028. Perimetru suformuotas 25mm bortelis.
4. Lovinės sijos UPN 140 gruntuotos 160µm epoksidiniu gruntu ir nudažytos 80µm epoksidiniais RAL 6028 spalvos dažais.
5. ±0,00=171,56 yra pamato viršus (konteinerio rėmo apačia).

PATALPŲ EKSPLIKACIJA

Pozic. Nr.	Pavadinimas	Plotas m²	Gamybos kategorija
1	BUITIES PAVOJINGŲ ATLIEKŲ SAUGYKLA	13,93	

0	2022-04	Projektiniai pasiūlymai. Viešinimui
Laida	Išleid. data	Laidos statusas ir išleidimo priežastis (jei taikoma)
Atestato Nr.	 SANDĖLIAVIMO, KITOS PASKIRTIES PASTATŲ, INŽINERINIŲ TINKLŲ IR KITOS PASKIRTIES STATINIO SAUSUPIO G. 9, VILNIUJE STATYBOS PROJEKTAS	
4459	SPV	J.KILDIŠIUS
A1644	SPDV	A.MAZŪRAS
	PROJ-VO	
Kalb.trump.	LT	UAB "VAATC"
		168.1.21 - 05 - PP - SA.B-01
		Laida
		0
		Lapas
		1
		Lapų
		1

	Mastelis	Atliko			3905GZ KONTEINERIS 2.438x6,058x2,800m
	1:60	Tikrino			
Med.įaga	Versija:	1			
			BUITIES PAVOJINGŲ ATLIEKŲ PASTATAS	Lapas	Lapų