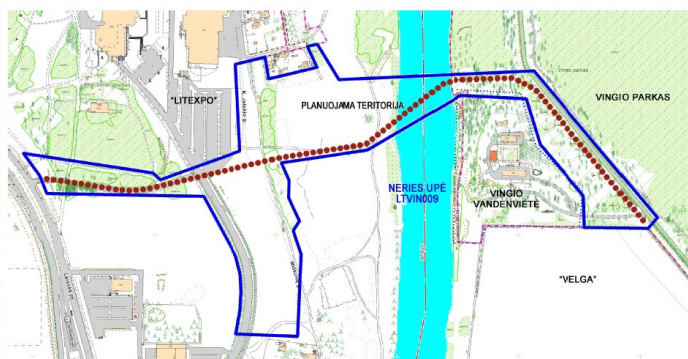




Apie 11,32 ha teritorijos tarp
Laisvės prospekto ir Geležinio Vilko
gatvių detaliojo plano strateginis
pasekmių aplinkai vertinimas.

SPAV ATASKAITA



2015

Darbo pavadinimas: Apie 11,32 ha teritorijos tarp Laisvės prospekto ir Geležinio Vilko gatvių detaliojo plano strateginis pasekmių aplinkai vertinimas.
SPAV ATASKAITA






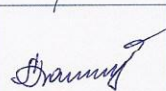
Plano organizatorius: Vilniaus miesto savivaldybės administracijos direktorius, atstovaujamas Miesto plėtros departamento

Dokumentų rengėjas: UAB „Infraplanas“

Užsakovas: SĮ „Vilniaus planas“

Sutarties Nr. Nr. R14-16
data: 2014-12-22

SPAV Rengėjų sąrašas:

Vardas Pavardė	Pareigos	Parašas
Aušra Švarplienė, Vykdančioji direktorė Chemijos inžinerijos bak., Aplinkos inžinerijos mag. Tel. 8-37-407548	Projekto koordinavimas	
Aivaras Braga Vyr. Inžinierius Statybos inžinerijos dr. Tel. 8-37-407548	Ataskaitos redagavimas	
Ona Samuchovienė, Projektų vadovė Geografijos (bendroji geografija ir kraštotvarka) mag.; Tel. 8-37-407548	Atsakinga vykdytoja. Projekto koordinavimas, SPAV apimties nustatymo dokumento/SPAV ataskaitos rengimas, dirvožemis, kraštovaizdis, kultūros paveldas, paviršinis ir požeminis vanduo, GIS analizė, grafinė dalis	
Rokas Radvilavičius, Poveikio aplinkai vertinimo grupės vadovas Biologijos bak., Chemijos mag.; Tel. 8-37-407548	Saugomų teritorijų, bioįvairovės dalys, GIS analizė, grafinė dalis.	
Darius Pratašius, Aplinkosaugos vyriausiasis specialistas Ekologijos ir aplinkotyros bak. Tel. 8-37-407548	Oro kokybės vertinimas, GIS analizė, grafinė dalis	
Lina Anisimovaitė, Aplinkosaugos vyriausioji specialistė Aplinkotyros mag. Tel. 8-37-407548	Socialinio ir ekonominio poveikio įvertinimas	

Turinys

SANTRUMPOS	4
ĮVADAS	4
INFORMACIJA APIE ORGANIZATORIŲ IR SPAV DOKUMENTŲ RENGĖJĄ	6
1 PLANO TURINYS	7
2 PLANO TIKSLAI, KURIŲ SIEKIAMA, IR UŽDAVINIAI, KURIE NURODO, KAIP JUOS IŠSPRENDUS BUS PASIEKTI TIKSLAI	7
3 PLANO RYŠYS SU KITAIŠ PLANAIŠ IR PROGRAMOMIS	10
4 ESAMA APLINKOS BŪKLĖ IR JOS POKYČIAI, JEIGU PLANAS NEBUS ĮGVENDINTAS	12
5 TERITORIJŲ, KURIOS GALI BŪTI REIKŠMINGAI PAVEIKTOS, APLINKOS CHARAKTERISTIKOS	12
5.1 ORO KOKYBĖ	12
5.2 PAVIRŠINIS VANDUO	13
5.3 POŽEMINIS VANDUO	13
5.4 SAUGOMOS TERITORIJOS	14
5.5 MIŠKAI.....	15
5.6 BIOLOGINĖ ĮVAIROVĖ	15
5.7 KRAŠTOVAIZDIS.....	16
5.8 GAMTINIS KARKASAS.....	18
5.9 REKREACIJA.....	18
5.10 KULTŪROS PAVELDAS	19
5.11 GYVENTOJAI.....	19
5.12 TRIUKŠMO LYGIS	20
5.13 SOCIALINĖ EKONOMINĖ APLINKA	22
6 SU PLANU AR PROGRAMA SUSIJUSIOS APLINKOS APSAUGOS PROBLEMOS, ATKREIPIANT DĖMESĮ Į PROBLEMAS, SUSIJUSIAS SU APLINKOS APSAUGAI SVARBIOMIS TERITORIJOMIS	22
7 TARPTAUTINIŲ, EUROPOS SĄJUNGOS ARBA NACIONALINIŲ LYGMENIŲ NUSTATYTI APLINKOS APSAUGOS TIKSLAI, SUSIJĘ SU PLANU AR PROGRAMA, KAIP RENGIANČIŲ PLANŲ AR PROGRAMŲ ATSIŽVELGTA Į ŠIUOS TIKSLUS IR APLINKOS APSAUGĄ	22
8 GALIMOS REIKŠMINGOS PASEKMĖS APLINKAI	24
8.1 APLINKOS APSAUGOS ASPEKTAI.....	24
8.1.1 Aplinkos oro kokybė, klimato kaita.....	24
8.1.2 Vandens kokybė ir ištekliai.....	25
8.1.3 Dirvožemio kokybė ir ištekliai.....	26
8.1.4 Biologinė įvairovė, saugomos teritorijos, miškai.....	28
8.1.5 Kraštovaizdis, gamtinis karkasas ir rekreacija	32
8.1.6 Kultūros paveldas.....	34
8.1.7 Atliekos	36
8.1.8 Avarijos ir ekstremalios situacijos.....	36
8.2 SOCIALINIAI ASPEKTAI	36
8.2.1 Visuomenės sveikata ir sauga.....	36
8.2.2 Socialinis – ekonominis vertinimas	39
9 PRIEMONĖS PLANO AR PROGRAMOS ĮGVENDINIMO REIKŠMINGOMS NEIGIAMOMS PASEKMĖMS APLINKAI IŠVENGTI, SUMAŽINTI AR KOMPENSUOTI	43

10	PASIRINKTŲ PLANO AR PROGRAMOS ALTERNATYVŲ APRAŠYMAS, PRIEŽASTYS	45
11	VERTINIMO, ĮSKAITANT VISUS SUNKUMUS APRAŠYMAS	45
12	NUMATYTŲ TAIKYTI STEBĖSENOS PRIEMONIŲ APRAŠYMAS	45
13	SANTRAUKA	46
14	LITERATŪROS SĄRAŠAS	49
15	PPRIEDAI	51
1	PRIEDAS. SPAV APIMTIES NUSTATYMO DOKUMENTAS	51
2	PRIEDAS. SUBJEKTŲ IŠVADOS DĖL SPAV APIMTIES NUSTATYMO DOKUMENTO	51

SANTRUMPOS

ŠESD - Šiltnamio efektą sukeliančios dujos -

NKKVPS - Nacionalinė klimato kaitos valdymo politikos strategija, patvirtinta LRS 2012 m. lapkričio 6 d. nutarimu Nr. XI-2375 (Žin., 2012, Nr. 133-6762).

P+R, Park and Ride - sistema, kai automobilis yra paliekamas kombinuotų kelionių aikštelėje ir tolimesnė kelionė tęsiama viešuoju transportu, viešaisiais elektromobiliais;

Park and Bike - sistema, kai automobilis paliekamas kombinuotų kelionių stovėjimo aikštelėje ir toliau kelionė tęsiama viešaisiais dviračiu

B+R, Bike and Ride - sistema, kai dviratis paliekamas kombinuotų kelionių stovėjimo aikštelėje ir toliau kelionė tęsiama viešuoju transportu, viešaisiais elektromobiliais;

ĮVADAS

Strateginis pasekmių aplinkai vertinimas (SPAV) atliekamas apie 11,32 ha teritorijos tarp Laisvės prospekto ir Geležinio Vilko gatvių Vilniuje detaliam planui. Planuojama teritorija patenka į Lazdynų ir Vilkpėdės seniūnijų ribas.

Detalioju planu numatoma nuo Vilniaus miesto Geležinio Vilko gatvės iki Laisvės prospekto nutiesti naują apšviečiamą gatvę išskirtinai naujojo viešojo transporto rūšies (NVTR, tokių kaip tramvajus) eismui su pėsčiųjų ir dviračių takais; numatoma pastatyti naują tiltą per Neries upę, kuris bus skirtas tik pėsčiųjų ir dviračių bei viešojo transporto eismui; įrengti naujas automobilių parkavimo vietas LITEXPO parodų rūmų gretimybėje ir suformuoti bendrojo naudojimo erdves, želdynus buferinėje zonoje, Neries prieigose, dešiniajame krante.

Pėsčiųjų ir dviračių bei viešajam transportui planuojamas Vingio tiltas yra bendras miesto susisiekimo sistemos strateginis elementas, kuris lems ne tik viso gatvių tinklo laidumą pietvakarinėje miesto dalyje, rekreacinės zonos realų aptarnavimą, bet ir kelionių struktūros pokyčius atitinkančius subalansuotą miesto plėtrą ir susisiekimą.

Planas atitinka pagrindinių su darnia transporto plėtra ir klimato kaita susijusių strateginių dokumentų, tokių kaip „Baltoji knyga“ [1], „Nacionalinė klimato kaitos valdymo politikos strategija“ [17], „Atnaujinta ES darnaus vystymosi strategija“ [4], „Nacionalinė darnaus vystymosi strategija“ [9], „Vilniaus miesto 2010-2020 m. strateginis planas“ [14], „Naujų transporto rūšių diegimo Vilniaus mieste specialusis planas“ [10], „Vilniaus miesto vandens telkinių slėnių apsaugos ir pritaikymo rekreacijai specialiojo plano koncepcija“ [16] esminius tikslus, kuriuose skatinama ir numatyta plėtoti infrastruktūrą sudarant palankesnes sąlygas vaikščiojimui ir važiavimui dviračiu, gerinant infrastruktūrą, kuriant aplinką viešajam transportui, mažinant neigiamas transporto pasekmes aplinkai, oro taršai ir taip prisidedant prie klimato kaitos mažinimo (plačiau aprašyta skyriuje 7).

Įgyvendinti projekto sprendiniai sumažins transporto srautus Tūkstantmečio g., Oslo g., Laisvės pr. ir Geležinio Vilko g. Lazdynų tilto prieigose – iš šios zonos bus eliminuotas viešasis transportas. Naujos pėsčiųjų-dviračių takų trasos, atskirtos nuo greitojo eismo gatvių, pagerins pėsčiųjų ir dviratininkų eismo saugumą ir susisiekimo kokybę. Automobilių stovėjimo aikštelių įrengimas skatins plėtoti mišrią parkavimo sistemą P+R, B+R, P+Go, Bikesharing. Nauja viešojo transporto rūšies maršruto kryptis skatins naudotis šiuo transportu masinių renginių Vingio parke ir LITEXPO parodų rūmuose metu.

Detalusis planas rengiamas be koncepcijos stadijos, vadovaujantis Vilniaus miesto savivaldybės administracijos direktoriaus įsakymu „Dėl pavedimo organizuoti apie 11,32 ha teritorijos tarp Laisvės prospekto ir Geležinio Vilko gatvių detaliojo plano rengimą“ 2013-07-31 Nr. 30-1797 ir Planavimo sąlygų sąvadu detaliojo planavimo dokumentui rengti 2013-12-09 Nr. A620-493-(2.15.1.21-MP2) 7 punkto 5 dalimi, kur nurodoma, kad detalaus plano visos rengimo stadijos (įskaitant ir koncepciją) yra apjungiamos.

Detaliojo plano sprendinių alternatyvų nėra, kadangi planas rengiamas būtent pagal vieną Vilniaus miesto bendrojo plano sprendinį iki 2015 m. – naujojo viešojo transporto rūšies (NVTR) trasa šalia Vingio parko tiesiogiai sujungianti Laisvės prospektą nuo LITEXPO teritorijos su Gerosios Vilties gatve. Šis sprendinys numatytas bendrojo plano susisiekimo dalyje. Tačiau ataskaitoje yra siūlomi sprendiniai tilto statybai, siekiant išsaugoti neužstatytus šlaitus, netrikdyti žuvų migracijos, nepažeisti kitų aplinkosauginių aspektų.

Pirmiausia planui buvo parengtas SPAV atrankos dokumentas (vadovaujantis Planų ir programų atrankos dėl strateginio pasekmių aplinkai tvarkos aprašu, patvirtintu LR aplinkos ministro nutarimu Nr. 967 2004-08-18 ir pakeistu Nr. 467 2011-04-27). Dalis subjektų atrankai pritarė, dalis paprašė atlikti SPAV. Plano organizatorius – Vilniaus miesto savivaldybės Miesto plėtros departamento direktorius 2014 m. lapkričio 13 d. įsakymu Nr. A15- 2142/14(2.I.4-MP) priėmė sprendimą, kad (SPAV) bus atliekamas. Apie sprendimą visuomenė buvo informuota.

Tuomet buvo parengtas SPAV apimties nustatymo dokumentas (remiantis Lietuvos Respublikos Vyriausybės nutarimu „Dėl planų ir programų strateginio pasekmių aplinkai vertinimo tvarkos aprašo patvirtinimo“ 2004 m. rugpjūčio 18 d. Nr. 967 (nauja redakcija nuo 2014-12-31, nutarimas 2014-12-23 Nr. 1467)). Visi subjektai apimties nustatymo dokumentui pritarė (išvados pateikiamos 2 priede). Pagal tvarkos aprašą organizatoriui yra privalomos tik vieno subjekto – Valstybinės saugomų teritorijų išvados, kuri yra atsakinga už poveikį „Natura 2000“ teritorijoms (tarnyba dokumentui pritarė be pastabų).

SPAV lygmuo - vietinio lygmens. SPAV procedūros:

- SPAV apimties nustatymo dokumento parengimas, visuomenės informavimas, subjektų išvados dėl vertinimo;
- SPAV ataskaitos parengimas, viešinimas, pristatymas visuomenei ir jos pasiūlymų, pastabų įvertinimas.
- Subjektų išvados dėl SPAV ataskaitos, sprendimo priėmimas ir visuomenės apie sprendimą informavimas.

Ataskaita yra viešinama ir bus pristatoma visuomenei per viešą susirinkimą. Gavęs subjektų išvadas, organizatorius priims sprendimą dėl plano patvirtinimo.

SPAV santrauka pateikiama skyriuje „13. SANTRAUKA“.

INFORMACIJA APIE ORGANIZATORIŲ IR SPAV DOKUMENTŲ RENGĖJĄ

Detaliojo plano rengimo organizatorius

Vilniaus miesto savivaldybės administracijos direktorius, atstovaujamas Miesto plėtros departamento, Konstitucijos pr. 3, LT-09601 Vilnius, tel. (8 5) 211 2616, faksas (8 5) 211 2222 , el. p. savivaldybe@vilnius.lt.

SPAV dokumentų rengėjas

UAB „Infraplanas“, K. Donelaičio g. 55–2, LT–44245 Kaunas, tel. (8 37) 40 75 48, faks. (8 37) 40 75 49, el. p. info@infraplanas.lt.

Kontaktinis asmuo – Projektų vadovė Ona Samuchovienė, tel. (8 37) 40 75 48, el. p. o.samuchoviene@infraplanas.lt

Kita informacija

Detalaus plano rengėjas: SĮ „Vilniaus planas“, Konstitucijos pr. 3, LT-09601 Vilnius, tel. (8-5) 211 2446, faksas (8-5) 211 2445, el. p. info@vplanas.lt.

Projekto vadovas Vladas Treinys tel. (8-5) 2112448, el.p. vladas.treinys@vplanas.lt

1 PLANO TURINYS

Apie 11,32 ha teritorijos tarp Laisvės prospekto ir Geležinio Vilko gatvių Vilniuje detaliuoju planu numatoma nuo Geležinio Vilko gatvės iki Laisvės prospekto nutiesti naują apšviečiamą gatvę išskirtinai naujojo viešojo transporto rūšies (NVTR, tokių kaip tramvajus) eismui su pėsčiųjų ir dviračių takais; numatoma pastatyti naują tiltą per Neries upę, kuris bus skirtas tik pėsčiųjų ir dviračių bei viešojo transporto eismui; įrengti naujas automobilių parkavimo vietas LITEXPO parodų rūmų gretimybėje ir suformuoti bendrojo naudojimo erdves, želdynus buferinėje zonoje, Neries priegose, dešiniajame krante.

2012 m. patvirtintame „Naujų transporto rūšių diegimo Vilniaus mieste specialiajame plane“ [10] yra siūlomos trys transporto rūšys: bėginis tramvajus, vienbėgis tramvajus guminiais ratais ir ratinis tramvajus važiuojantis virtualiais bėgiais. Kokia bus tiksli viešojo transporto rūšis, šiai dienai nėra žinoma. Konkrečios transporto rūšies parinkimą naujuoju tiltu numatoma vykdyti atskiru konkursu sekančiose planavimo stadijose.

Detalusis planas rengiamas be koncepcijos stadijos, vadovaujantis Vilniaus miesto savivaldybės administracijos direktoriaus įsakymu „Dėl pavedimo organizuoti apie 11,32 ha teritorijos tarp Laisvės prospekto ir Geležinio Vilko gatvių detaliojo plano rengimą“ 2013-07-31 Nr. 30-1797 ir Planavimo sąlygų sąvadu detaliojo planavimo dokumentui rengti 2013-12-09 Nr. A620-493-(2.15.1.21-MP2) 7 punkto 5 dalimi, kur nurodoma, kad detalaus plano visos rengimo stadijos (įskaitant ir koncepciją) yra apjungiamos.

Detaliojo plano sprendinių alternatyvų nėra, kadangi planas rengiamas būtent pagal vieną Vilniaus miesto bendrojo plano sprendinį iki 2015 m. – naujojo viešojo transporto rūšies (NVTR) trasa šalia Vingio parko tiesiogiai sujungianti Laisvės prospektą nuo LITEXPO teritorijos su Gerosios Vilties gatve. Šis sprendinys numatytas bendrojo plano susisiekimo dalyje. Tuo tikslu yra numatomas viešojo transporto ir pėsčiųjų eismas naujai planuojami tiltu. Ataskaitoje yra siūlomi sprendiniai tilto statybai, siekiant išsaugoti neužstatytus šlaitus, netrikdyti žuvų migracijos, nepažeisti kitų aplinkosauginių aspektų.

2 PLANO TIKSLAI, KURIŲ SIEKIAMA, IR UŽDAVINIAI, KURIE NURODO, KAIP JUOS IŠSPRENDUS BUS PASIEKTI TIKSLAI

Detaliojo planavimo tikslas – nekeičiant Vilniaus miesto savivaldybės teritorijos bendrojo plano iki 2015 metų sprendinių, nustatyti inžinerinės infrastruktūros teritorijos (I) ir (ar) komercinės paskirties objektų teritorijos (K), ir (ar) bendro naudojimo teritorijos (B), ir (ar) miškų ūkio paskirties žemės (M) naudojimo būdus, susisiekimo ir inžinerinių tinklų koridorių (I2) ir (ar) susisiekimo ir inžinerinių komunikacijų aptarnavimo objektų statybos (I1), ir (ar) prekybos, paslaugų ir pramogų objektų statybos (K1), ir (ar) urbanizuotų teritorijų viešųjų erdvių (B3), ir (ar) rekreacinės paskirties želdynų (E1) naudojimo pobūdžius ir pagal galiojančius teisės aktus kitus privalomuosius naudojimo ir tvarkymo režimo reikalavimus jungties tarp Laisvės pr. ir Geležiniu Vilko g. bei tilto virš Neries upės statybai.

Tikslai, kurių siekiama įgyvendinant teritorijų planavimo sprendinius.

Vilniaus miesto teritorijos Bendrojo plano iki 2015 m. susisiekimo dalyje numatyta naujojo viešojo transporto rūšies (NVTR) trasa šalia Vingio parko tiesiogiai sujungianti Laisvės prospektą nuo LITEXPO

teritorijos su Gerosios Vilties gatve. Planuojamas Vingio tiltas yra bendras miesto susisiekimo sistemos strateginis elementas, kuris lemia ne tik viso gatvių tinklo laidumą pietvakarinėje miesto dalyje, rekreacinės zonos realų aptarnavimą, bet ir kelionių struktūros pokyčius atitinkančius subalansuotą miesto plėtrą ir susisiekimą.

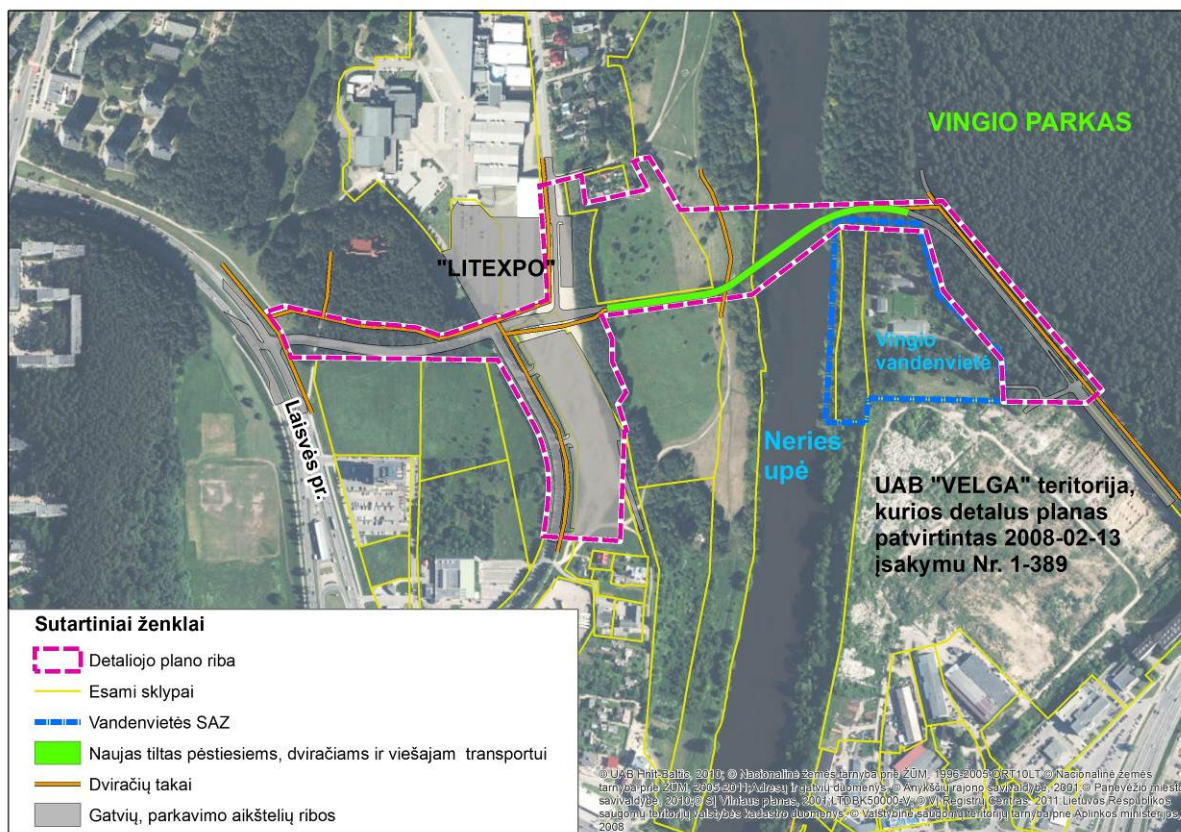
Rengiamu planu yra išsprendžiamas Vingio parko transportinis aptarnavimas. Keli šimtai tuščių automobilių stovėjimo vietų visiškai šalia Vingio parko gali būti idealiai panaudotos kasdieniam Vingio parko aptarnavimui, nutiesus pėsčiųjų ir dviračių eismo jungtį į Vingio parką. Palikus automobilį prie LITEXPO automobilių stovėjimo aikštelėse priėjimo atstumas ir kelionės trukmė iki estrados sumažėja beveik trečdaliu. Automobilių stovėjimo aikštelių įrengimas skatins plėtoti mišrią parkavimo sistemą P+R, B+R, P+Go, Bikesharing.

Projekto svarbos pagrindimas.

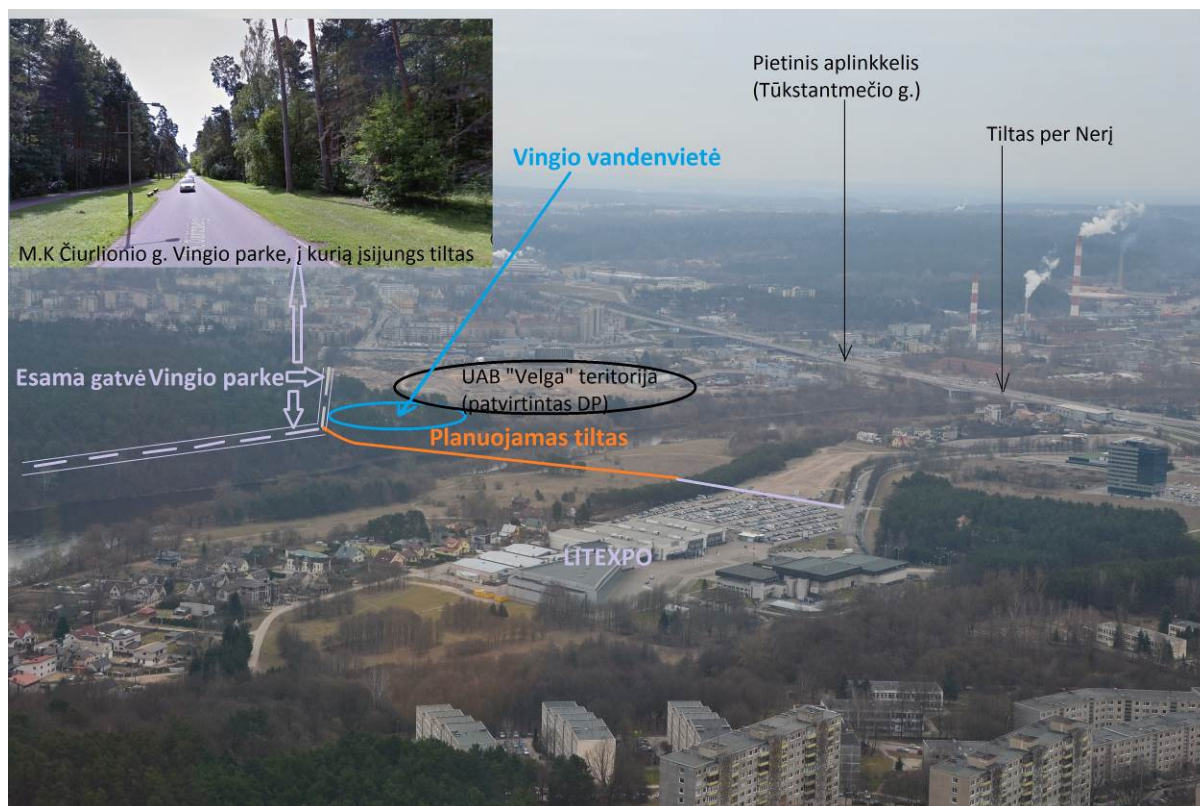
Vilniaus gatvių tinklas šioje miesto dalyje spręstas nutiesiant Vingio parko pietine dalimi ir Karoliniškių kraštovaizdžio draustinio vakarine dalimi dvi magistralines Laisvės pr. ir Geležinio Vilko gatves. Šiose gatvėse transporto eismo intensyvumas siekia 3600-6400 automobilių per valandą ir yra vienas didžiausių Vilniuje. Teoriškai tai yra gerai susisiekimo prasme, tačiau tuo pačiu šios gatvės savo aukšta kategorija ir techniniais parametrais atskyrė Vingio parką ir šalia esančias teritorijas nuo pagrindinio gatvių ir viešojo transporto tinklo.

Bendrą situaciją pagerino užbaigtas rekonstruotas Lazdynų tiltas ir Pietinis miesto transporto koridorius - Tūkstantmečio gatvė, tačiau situacija išlieka pakankami įtempta, nes šioje miesto dalyje yra per mažas gatvių tinklo tankis ir rišlumas. Iš to natūraliai kyla saugaus eismo problemos ir vien tik artimiausioje zonoje yra net 5 „juodosios dėmės“.

Įgyvendinus projektą, Vingio parko lankytojai galėtų automobilius palikti planuojamose parkavimo aikštelėse prie LITEXPO parodų rūmų ir pėsčiomis, dviračių taku ar viešuoju transportu naujuoju tiltu patekti į Vingio parką iš vakarinės pusės. Šiuo metu iš vakarinės pusės patekti į Vingio parką neįmanoma.



1. pav. Detaliojo plano lokalizacija



2. pav. Vaizdas nuo televizijos bokšto (2015 m. kovo mėn.)

3 PLANO RYŠYS SU KITAIŠ PLANAIŠ IR PROGRAMOMIŠ

Ryšys su ilgalaikiais strateginiais dokumentais.

- ▶ Vilniaus miesto 2010-2020 m. strateginis planas (patvirtintas Vilniaus m. savivaldybės tarybos 2010-11-24 sprendimu Nr. 1-1778), kuriame nurodoma, kad siekiant užtikrinti darnią miesto susisiekimo sistemos plėtrą, didžiausią dėmesį planuojama skirti gyventojų mobilumo visuomeniniu ir bevarikliu transportu didinimui. Plane išskiriamos, su tolygia miestų (teritorijų ir infrastruktūros) plėtra bei tinkamu miesto aplinkos, skirtos gyventi, dirbti ir poilsiauti formavimu, problemos: *atitinkamos susisiekimo sistemos organizavimo bei infrastruktūros transporto ir pėsčiųjų srautų praleidimo nebuvimas; nesubalansuota miesto teritorijų ir infrastruktūros plėtra - transporto sistema (kelių būklė, spūstys ir viešasis transportas)*. Plano įgyvendinimas prisidėtų prie darnios Vilniaus miesto susisiekimo sistemos plėtros – mažinant spūstis, skatinant naudojamąsi viešuoju transportu, bevariklinėmis transporto priemonėmis. Atsiradus palankesnėms judėjimo sąlygoms viešuoju transportu, pėsčiomis, dviračiais bus jaučiamas teigiamas poveikis sveikatai, kuris pasireikš per didesnį žmonių fizinį aktyvumą, sveikesnį gyvenimo būdą ir elgsenos pokyčius. Taip pat bus sudaromas pagrindas variklinio transporto priemonių srautų mažinimo galimybėms, dėl kurių gali būti jaučiamas teigiamas poveikis Vilniaus miesto oro taršos mažinimui, o su juo ir teigiamu poveikiu gyventojų sveikatai.
- ▶ Naujų transporto rūšių diegimo Vilniaus mieste specialusis planas (patvirtintas Vilniaus m. savivaldybės tarybos 2012-12-19 sprendimu Nr. 1-961), kuriame planuojama gatvė ir tiltas nurodomi kaip „gatvių tinklo infrastruktūros plėtra iki 2040 m.“, „perspektyvinės 1-os eilės dviračių takų/juostų trasos“.
- ▶ Vilniaus miesto vandens telkinių slėnių apsaugos ir pritaikymo rekreacijai specialiojo plano koncepcija (patvirtintas Vilniaus m. savivaldybės tarybos 2014-06-18 sprendimu Nr. 1-1898), kuriame planuojama gatvė ir tiltas nurodomi kaip „perspektyvinis po 2040 m. visuomeninis maršrutinis autobusų tinklas“.

Ryšys su planuojamai teritorijai galiojančiais teritorijų planavimo dokumentais.

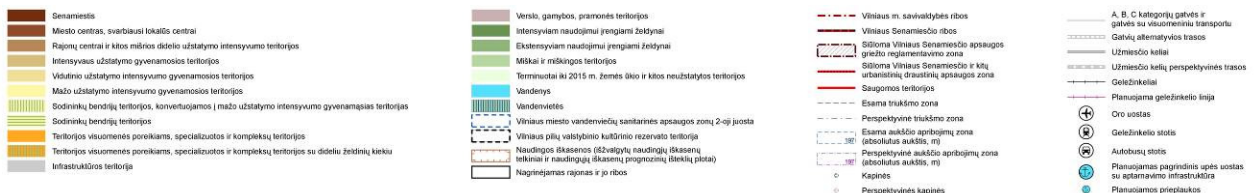
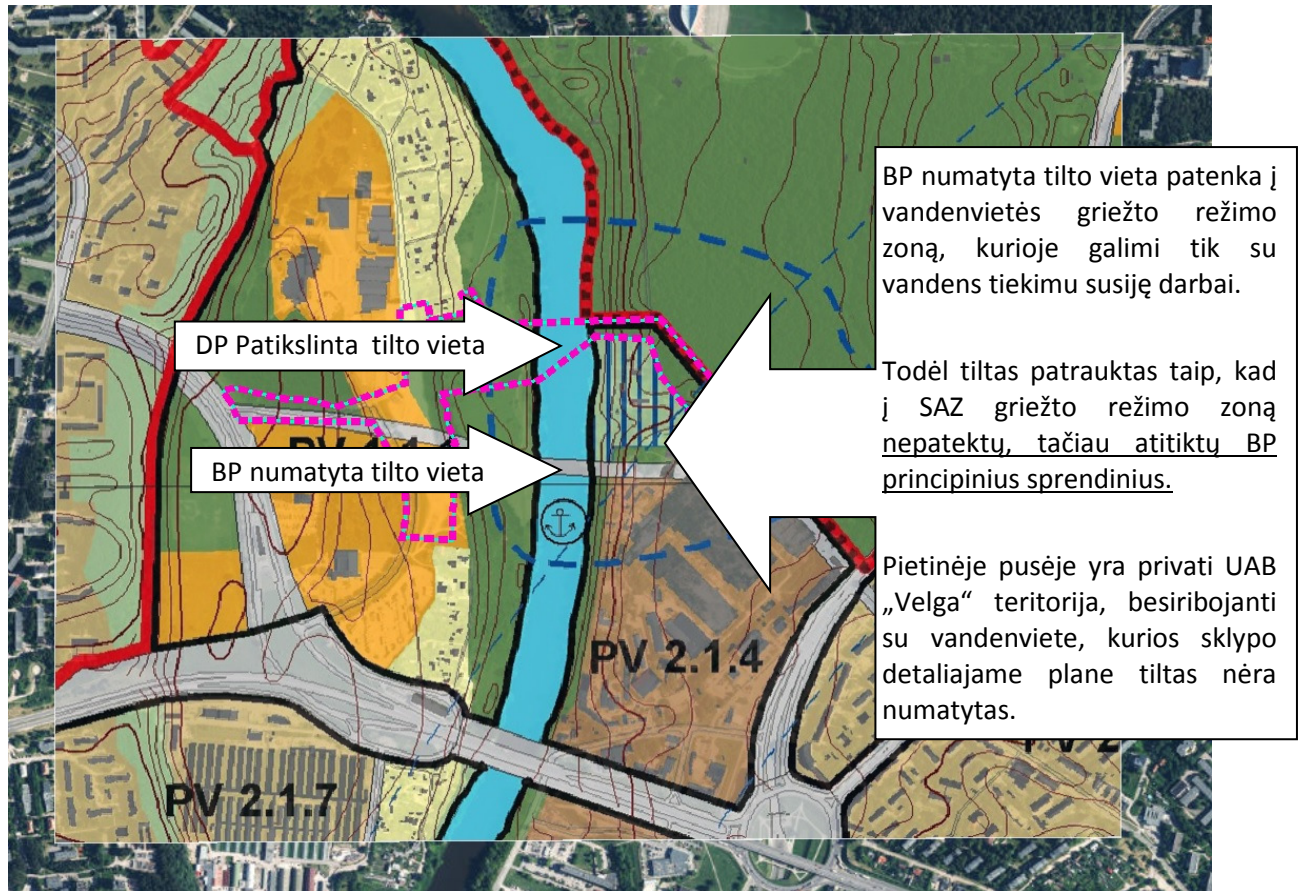
Detalusis planas rengiamas vadovaujantis Vilniaus miesto bendruoju planu. Detaliojo plano sprendiniai atitinka Vilniaus miesto Bendrąjį planą iki 2015 m. (patvirtintą Vilniaus m. savivaldybės tarybos 2007-02-14 sprendimu Nr. 1-1519), o planuojamo tilto vieta Vilniaus miesto savivaldybės teritorijos Bendrajame plane iki 2015 metų priskirta intensyviai naudojimui įrengiamų želdynų teritorijai, teritorijai visuomenės poreikiams, specializuotai ir kompleksų teritorijai bei infrastruktūros teritorijai.

Remiantis Vilniaus BP Aiškinamuoju raštu (punktu „1.1 Bendrojo plano principai ir naudojimas“) infrastruktūros trasos gali būti tikslinamos žemesnio planavimo dokumentuose: „Plano sprendiniai parengti ir vertinami mastelyje 1:25000 ir į tikslesnį mastelį netransformuojami. Rengiant kito lygmens ar rūšies teritorijų planavimo dokumentus bendrojo plano sprendiniai – funkcinų zonų ribos, susisiekimo ir inžinerinės infrastruktūros trasos tikslinami pagal specifinius gamtinius ir urbanistinius teritorijų požymius“ [7].

Atsižvelgiant į aukščiau išdėstytas BB nuostatas ir tai, kad bendrasis planas nurodo pagrindinius principus, detalajame plane tilto per Nerį vieta yra patikslinta, kad nepatektų į Vingio vandenvietės griežto režimo apsaugos juostą, kurioje negalimi jokie tiesiogiai su vandens tiekimu nesusiję statybos darbai (pagal Lietuvos Higienos normą HN 44:2006 „Vandenviečių sanitarinių apsaugos zonų nustatymas ir priežiūra“, patvirtinta LR sveikatos apsaugos ministro 2006 m. liepos 17 d. Nr. V-613 ir pakeistu 2010 m kovo 30 d. V-240 (Žin., 2006, Nr. 81-3217; 2010, Nr.41-1998)). Todėl tiltas patrauktas apie 180 metrų atstumu į šiaurę, kad į SAZ griežto režimo zoną nepatektų, tačiau atitiktų

BP principinius sprendinius. Taip pat įvertinta tai, kad pietuose yra privati UAB „Velga“ teritorija, besiribojanti su vandenviete, tačiau jos sklypo detalajame plane tiltas nenumatytas.

Situacijos aprašymas pateiktas 3 paveiksle.



3. pav. Ištrauka iš Vilniaus miesto savivaldybės bendrojo plano

Ryšys su kitais planais.

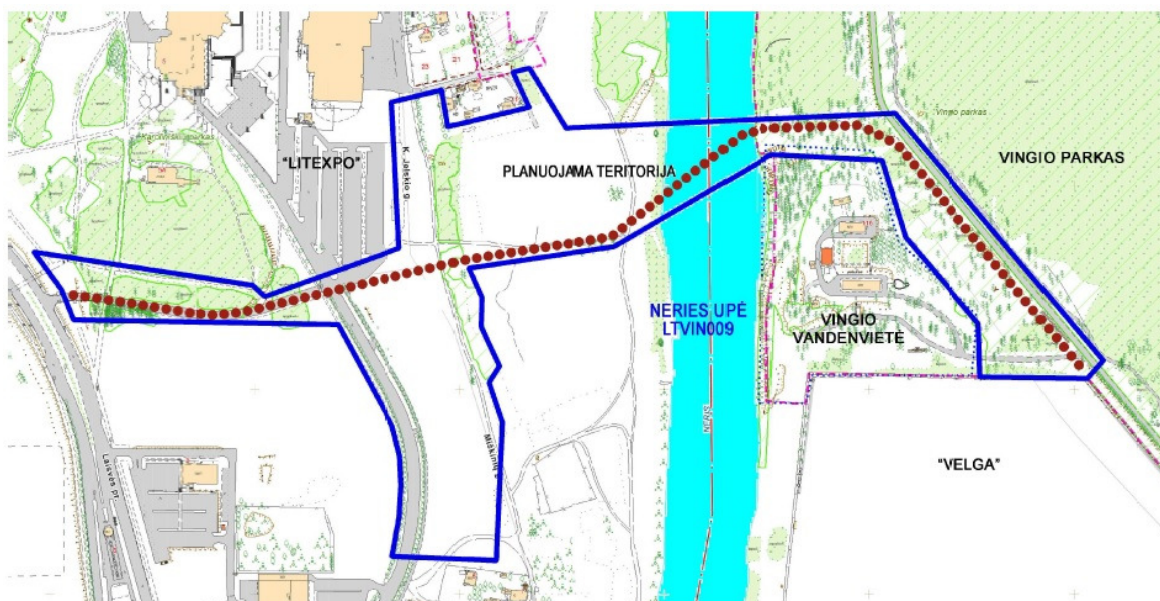
Detalajame plane numatomas tiltas per Nerį nepažeidžia ir kito projekto, kuriuo Neries upe numatomas turistinis kelias („Turistinis vandens kelias Neries upe Vilniaus mieste“). Apie 2,11 ha teritorijos, esančios Vilkpėdės seniūnijoje, tarp Geležinio Vilko g. 2 ir Neries upės, detalusis planas, patvirtintas Vilniaus miesto tarybos sprendimu 2010-06-09 Nr. 1-1608. Šiuo detalioju planu suplanuota viena iš 7 vietų prieplaukoms Neries upėje Vilniaus mieste. Visam projektui – „Turistinio vandens kelio Neries upe Vilniaus mieste įrengimas ir eksploatacija“ – 2008 m. atliktas planuojamos ūkinės veiklos poveikio aplinkai vertinimas (PAV). Šio PAV metu atliktais Neries upės tyrimais, remiamasi ir skyriuje „5.6 Biologinė įvairovė“.

4 ESAMA APLINKOS BŪKLĖ IR JOS POKYČIAI, JEIGU PLANAS NEBUS ĮGYVENDINTAS

Planuojama teritorija yra vakarinėje Vilniaus miesto dalyje, Vilkpėdės ir Lazdynų seniūnijų ribose, abipus Neries upės. Planuojamos teritorijos plotas – apie 11,32 ha.

Didžioji teritorijos dalis apima užstatytas ar mažai vertingas miesto vietas, vienintelė kraštovaizdžio, biologinės įvairovės ir paviršinio bei požeminio vandens aspektu svarbi vieta – Neries upė ir jos prieigos Vingio parke. Per Neries upę, kuri yra „Natura 2000“ teritorija yra planuojamas naujas tiltas pėstiesiems ir visuomeniniam transportui.

Jeigu planas nebus įgyvendintas, Vilniaus miesto gyventojai taip ir neturės priėjimo prie vakarinės Vingio parko dalies, negalės atvažiuoti palikti automobilių stovėjimo aikštelėse ir pėsti nauju tiltu patekti į Vingio parką, todėl rekreaciniu aspektu – situacija nepagerės. Neįgyvendinus plano aplinkos būklė turėtų išlikti nepakitusi (jei nebus įgyvendinami kiti planai analizuojamoje teritorijoje). Tačiau įgyvendinant projektą su rekomenduojamomis aplinkosauginėmis priemonėmis ir pasiūlymais tilto projektavimui – planas nesukels reikšmingų esamos aplinkos būklės pokyčių. Visos aplinkosauginės ir projektavimui rekomendacijos pateikiamos tolesniuose skyriuose.



4. pav. Ištrauka iš Vilniaus miesto savivaldybės bendrojo plano

5 TERITORIJŲ, KURIOS GALI BŪTI REIKŠMINGAI PAVEIKTOS, APLINKOS CHARAKTERISTIKOS

5.1 Oro kokybė

Analizuojama teritorija yra prie Vingio parko ir strategiškai žiūrint tai viena iš švariausių vietų Vilniaus mieste oro taršos atžvilgiu. Vadovaujantis Aplinkos apsaugos agentūros internetiniame puslapyje pateiktais oro užterštumo sklaidos žemėlapiais (<http://oras.gamta.lt/cms/index?rubricId=c54f5434-740f-4d05-9116-cb3e70a3a5bd>), metinės oro

teršalų (CO (anglies monoksido), KD_{10} (kietųjų dalelių), NO_2 (azoto dioksido), SO_2 (sieros dioksido)) ribinės vertės šioje teritorijoje nėra viršijamos.

5.2 Paviršinis vanduo

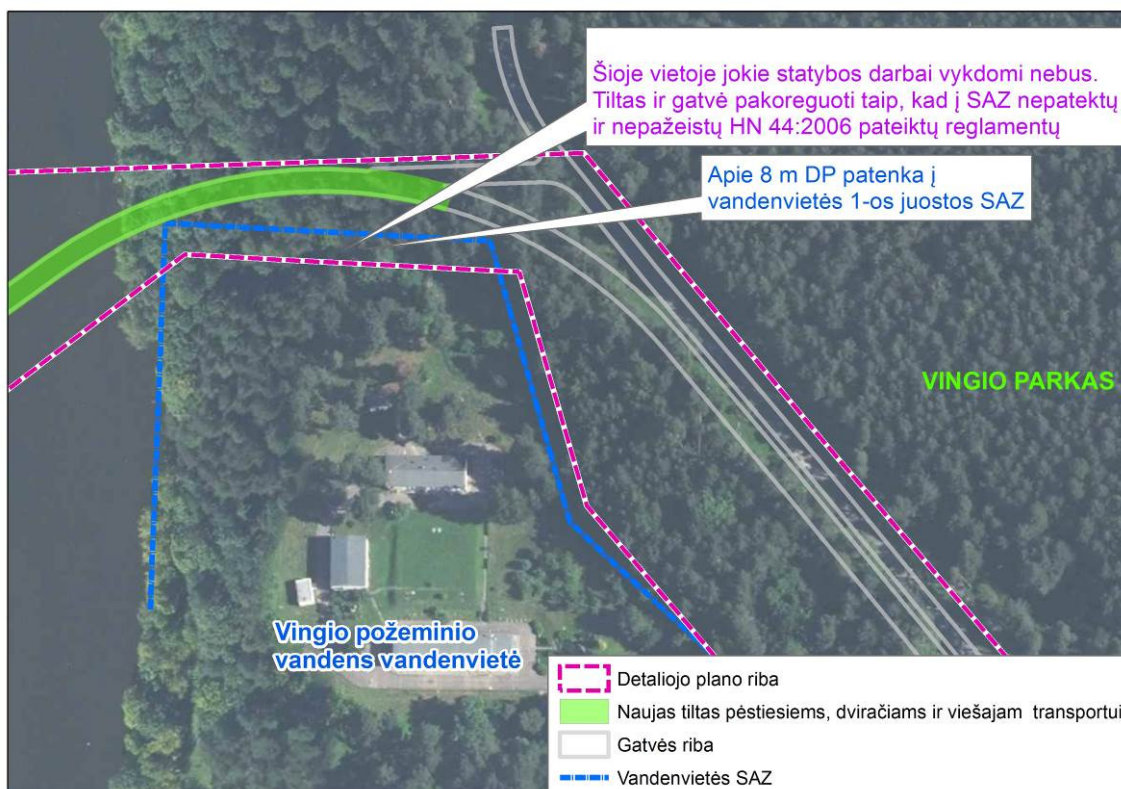
Planuojamas tiltas kerta Neries upę (kadastro Nr. 12010001) ties Vingio parku. Upės plotis šioje atkarpoje apie 90 metrų. Upė priskiriama „Natura 2000“ teritorijoms (plačiau aprašyta skyriuje „5.4 Saugomos teritorijos“). Pagal planavimo sąlygas paviršines nuotekas nuo tilto ir gatvės reikia pajungti į miesto lietaus nuotakynus, todėl nuotekos tiesiogiai į upę nuvedamos nebus.

5.3 Požeminis vanduo

Planuojamos teritorijos pakraštys patenka į Vingio požeminio vandens vandenvietės sanitarinės apsaugos zonos (SAZ) 1-ąją apsaugos juostą, skirtą apsaugoti vandenvietę nuo mikrobinės ir cheminės taršos. Šioje griežto režimo juostoje negalimi jokie tiesiogiai su vandens tiekimu nesusiję statybos darbai (pagal Lietuvos Higienos normą HN 44:2006 „Vandenviečių sanitarinių apsaugos zonų nustatymas ir priežiūra“, patvirtinta LR sveikatos apsaugos ministro 2006 m. liepos 17 d. Nr. V-613 ir pakeistu 2010 m. kovo 30 d. V-240 (Žin., 2006, Nr. 81–3217; 2010, Nr.41–1998)). Pagal šią normą 2-ojo SAZ juostoje gatvės ir tilto tiesimas galimas.

Vandenvietė priklauso II grupės – tai yra pusiau uždaros vandenvietės, pogrupis – atviresnė prieupinė IIb², t.y. pusiau uždaros prieupinės vandenvietės, eksploatuojančios daugiasluoksnių stromių vandeninguosius sluoksnius, mažiau izoliuotus nuo paviršinių vandens šaltinių).

Vandenvietės SAZ juostos reglamentų išlaikymas. Nors detalaus plano pakraštys apie 8 metrus patenka į griežto režimo SAZ juostą, tačiau šioje vietoje jokie statybos darbai vykdomi nebus, o nuotekos, kad nepatektų į požeminį vandenį numatomos pajungti į miesto lietaus nuotakynus. Pėsčiųjų ir viešojo transporto tilto vieta ir gatvės raudonos linijos pakoreguotos taip, kad į SAZ nepatektų ir HN 44:2006 pateiktų reglamentų nepažeistų. Situacijos schema pateikta 5 paveiksle.

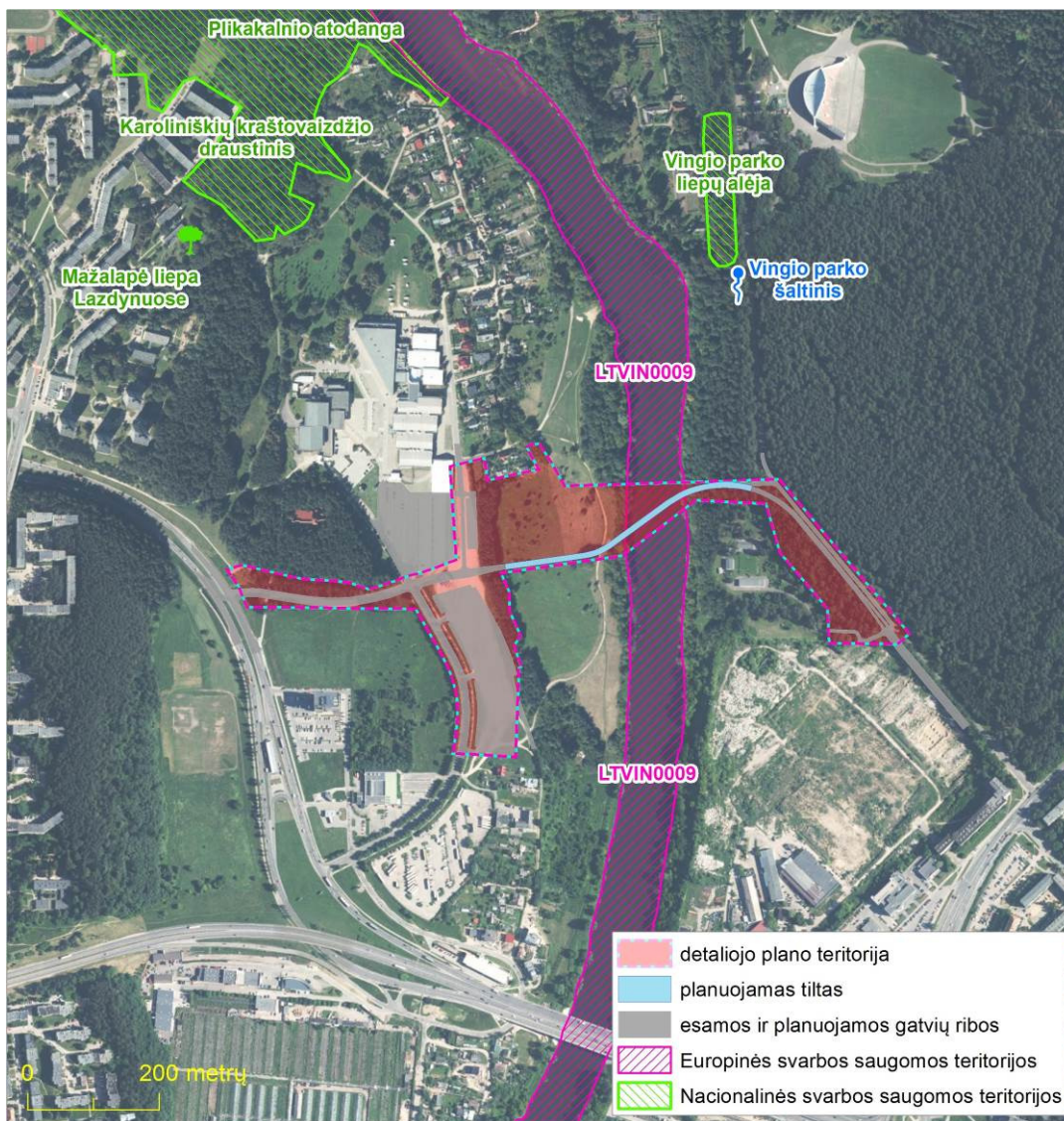


5. pav. Plano vieta ir jo sprendiniai pakoreguoti taip, kad tiltas ir gatvė į SAZ nepatektų

5.4 Saugomos teritorijos

Aplinkos apsaugos požiūriu planuojama teritorija jautri dėl Europinės svarbos („Natura 2000“) saugomos teritorijos. Planuojamą teritoriją kerta Europinės svarbos („Natura 2000“) teritorija – „Neries upė“ (LTVIN009) (žiūr. 6 pav.). Tai 2398,5 ha ploto buveinių apsaugai svarbi teritorija. Saugomos teritorijos priskyrimo „Natura 2000“ tinklui tikslas: 3260 Upių sraunumos su kurklių bendrijomis; Baltijos lašiša; Kartuolė; Paprastasis kirtiklis; Paprastasis kūjagalvis; Pleištinė skėtė; Salatis; Ūdra; Upinė nėgė.

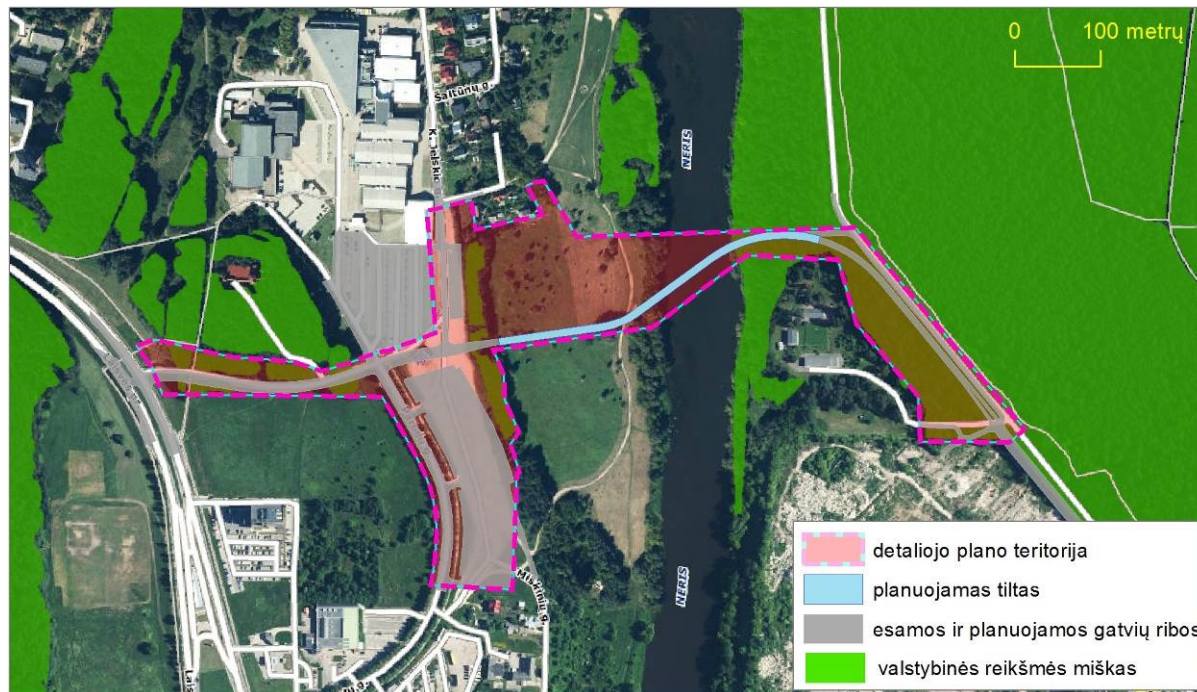
Artimiausios nacionalinės svarbos saugomos teritorijos, apie 300 m į šiaurę nutolę: hidrogeologinis gamtos paveldo objektas – Vingio parko šaltinis (plotas – 0,006 ha); ir botaninis gamtos paveldo objektas – Vingio parko liepų alėja (0,94 ha). Karoliniškių kraštovaizdžio draustinis nutolęs apie 450m. šiaurės vakarų kryptimi. Tai 162,2 ha ploto saugoma teritorija, kurios steigimo tikslas: išsaugoti raiškius erozinius raguvynus Neries upės slėnyje su Plikakalnio atodanga, retas augalų rūšis.



6. pav. Artimiausios saugomos teritorijos ir gamtos paveldo objektai pagal Valstybinį saugomų teritorijų kadastrą

5.5 Miškai

Visa planuojama teritorija patenka į Vilniaus miesto savivaldybės Urėdijos, Vingio girininkijos teritoriją. Visi į detaliojo plano ribas patenkantys ir greta esantys miškai yra valstybinės reikšmės, II B grupės rekreaciniai miškai, (25) miško parkai (žiūr. 7 pav.). Kertinių miško buveinių Detaliojo plano ribose ar greta jo nėra.



7. pav. Valstybinės reikšmės miškai patenkantys į detaliojo plano ribas ir jo aplinkoje (duomenys iš GIS geoinformacijos apie miškus [35])

5.6 Biologinė įvairovė

Analizuojamoje teritorijoje Vingio parko pusėje vyrauja brandūs pušynai ir plačialapių miškai, stačiu šlaitu (20 m aukščio) besileidžiantys iki pat Neries upės. Parko pievose aptinkama paprastoji veronika (*Veronica chamaedrys*), aitrusis vėdrynas (*Ranunculus acris*), kiaulpienė (*Taraxacum officinale*), miške – paprastasis kiškiakopūstis (*Oxalis acetosella*), geltonžiedis šalmutis (*Lamiastrum galeobdolon*), miškinė notra (*Stachys sylvatica*). Pakrūmėse aptinkamos – baltažiedė ir dėmėtoji notrelės (*Lamium album*, *L. maculatum*), krūminis builis (*Anthriscus sylvestris*), vaistinė česnakūnė (*Alliaria petiolata*), didžioji dilgėlė (*Urtica dioica*), ugniažolė (*Chelidonium majus*). Įspūdingiausias ir visiškai netikėtas šios bendrijos augalas – į Lietuvos raudonąją knygą įrašytas meškinis česnakas (*Allium ursinum*) [6]. Teritorijoje aptinkama drugių dilgėlinukų (*Aglais urticae*) ir spungių (*Inachis io*). Krūmuose su dilgėlynais peri lakštingalos (*Luscinia luscinia*), žolėje – pieviniai kalviukai (*Anthus pratensis*), kiauliukės (*Saxicola rubetra*).

Vingio parke 2013 pavasarį buvo iškelta apie 40 inkilų. Inkilai skirti: margasparnėms musinukėms, įvairių rūšių zylėms, paprastosioms raudonuodegėms, paprastiesiems varnėnams ir čiurliams bei naminėms pelėdoms [5].

LITEXPO parodų centro pusėje detalusis planas patenka į žemutinėje Neries salpoje esančią pievą, kuri nedideliais šlaitų miškeliais, daugiausiai krūmynais, atibota nuo Neries upės ir aukštesnėje

salpoje esančios Parodos gatvės. Dalis pievos užliejama tik 1% tikimybės (1 kartas per 100 m.) ir retesnių potvynių, bei 3-4 m aukščio ledų sangrūdų patvankų metu [33].

Detaliojo plano teritorija tarp apatinės Neries salpos pievos ir Laisvės prospekto, daugiausiai smarkiai urbanizuota (esami keliai, stovėjimo aikštelės), su gausiai šienaujamos sukultūrintomis pievomis (vejomis), o Laisvės per. ir Parodų g. jungties šiaurinėje pusėje – valstybinės reikšmės miškas, pušynas.

Saugomos gyvūnų rūšys išskirtinai susiję su „Natura 2000“ teritorija — Neries upe (LTVIN0009) - upių sraunumos su kurklių bendrijomis (3260); Baltijos lašiša; kartuolė; paprastasis kirtiklis; paprastasis kūjagalvis; pleištinė skėtė; salatis; ūdra; upinė nėgė.

Neries upės atkarpoje Žvėryno pėsčiųjų tiltas – buvusios „Velga“ gamyklos teritorija nuo 2002 m vykdomas praeivių žuvų monitoringas. Monitoringo metu nustatyta kad šioje Neries upės atkarpoje aptinkamos 22 rūšių žuvis, kurių 7 saugomos ES ir Lietuvos įstatymų. Čia yra viena iš nedaugelio Neryje esančių – Baltijos lašišų (*Salmo salar*), nerštaviečių. Taip pat šioje atkarpoje gyvena ir neršia kiršliai (*Thymallus thymallus*), salačiai (*Aspius aspius*), ūsorai (*Barbus barbus*), srovinės aukšlės (*Alburnoides bipunctatus*), kūjagalviai (*Cottus gobio*) – ES Buveinių direktyvos (EBD) bei Berno konvencijos (BK) objektai („Turistinio vandens kelio Neries upe Vilniaus mieste įrengimas ir eksploatacija“ [13]).

Neries upės atkarpoje yra svarbi žuvims atkarpa – praeivių žuvų – žiobrių [13].

Neries vaga daugiau ar mažiau natūrali, vandens tarša šiuo metu sumažėjusi, o tai lemia gana didelę retų ir praeivių žuvų įvairovę.

5.7 Kraštovaizdis

Kairiajame Neries krante planuojama teritorija ribojasi su Vingio parku, kuris yra kultūros paveldo vertybė (unikalus objekto kodas 30663).

Pietinė riba ribojasi su detalioju planu „Sklypų Geležinio Vilko g. 2 (kad. Nr. 0101/0052:138; 0101/0052:146; 0101/0020:157)“ suplanuota teritorija. Detalusis planas patvirtintas Vilniaus miesto tarybos sprendimu 2008-02-13 Nr. 1-389. Tai, pagrįste, buvusios „Velga“ gamyklos teritorija.

Šioje dalyje vyrauja valstybinės reikšmės miškas. Esamas privažiavimo į Vingio parką kelias ir pėsčiųjų takas nesutvarkyti – pėsčiųjų, dviratininkų ir transporto eismas neatskirtas, vyksta chaotiškai, juostos nesusūžymėtos.



8. pav. Vaizdas Geležinio Vilko gatvės kryptimi (Šaltinis: Google Street View)

Dešiniajame Neries krante planuojama teritorija ribojasi su LITEXPO parodų rūmų priegomis. Į parodų rūmų kompleksą vedančios gatvės – Parodų g. ir jungtis su Laisvės prospektu – sutvarkytos, apšviestos ir apželdintos. K. Jelskio (Šaltūnų) gatvė – asfaltuota, tačiau be šaligatvių, neapželdinta, nesutvarkytos gatvės priegos.



Parodų g. vaizdas į LITEXPO parodų rūmus



Jungtis su Laisvės pr. vaizdas iš Parodų g.



K. Jelskio g. vaizdas nuo LITEXPO parodų rūmų
Šaltinis: Google Street View

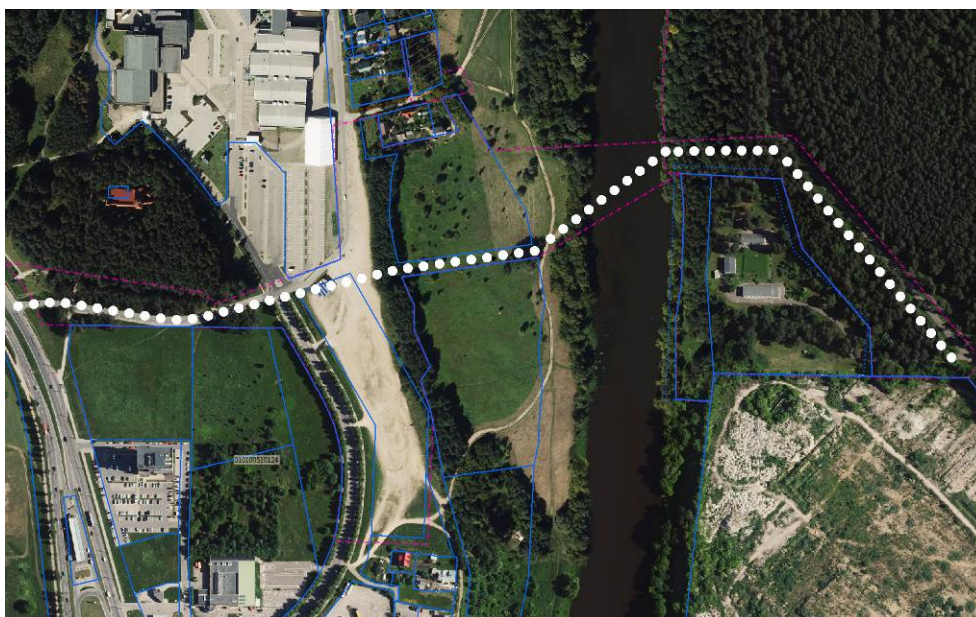


Parkavimo aikštelė, vaizdas nuo Parodų g.

9. pav. Esamas kraštovaizdis (Šaltinis: Google Street View)

Visai netvarkytas valstybinės žemės sklypas (kadastro Nr 010100511605), skiriamas susisiekimo ir inžinerinių komunikacijų aptarnavimo objektų teritorijoms, kuriame parodų metu vyksta chaotiškas automobilių parkavimas. Planuojamos teritorijos dalyje, esančioje tarp K. Jelskio – Parodų gatvių ir Neries upės yra suformuoti kadastriniai sklypai (kadastro Nr. 010100510228 ir Nr. 010100510229), nuosavybės teise priklausantys grupei asmenų. Tarp paminėtų sklypų – rezervuotas „koridorius“ viešojo transporto, pėsčiųjų ir dviračių takų jungčiai.

Visa detaliojo plano teritorija priklauso Vilniaus savivaldybei, kuri ir yra šio detalaus plano organizatorė. Papildomos privačios žemės projekto įgyvendinimui nereikia. Tačiau plano sprendiniais iš visos 11,32 ha planuojamos teritorijos ploto 1,4708 ha valstybinės reikšmės miško žemės planuojama paversti kitomis naudmenomis – Kitos paskirties žeme. Plačiau apie miško pavertimą kitomis naudmenomis SPAV ataskaitoje bus aprašoma prie biologinės įvairovės, miškų ir saugomų teritorijų dalies.



10. pav. Esami sklypai. Punktyru pažymėta jungties trasa (Šaltinis: SĮ “Vilniaus planas”)

5.8 Gamtinis karkasas

Planuojama teritorija patenka tiek į urbanizuotas GK teritorijas – nacionalinį migracijos koridorių, besidriekiantį Neries upės slėniu tiek į natūralią gamtą išsaugojusias teritorijas.



VILNIAUS MIESTO SAVIVALDYBĖS TERITORIJOS BENDROJO PLANO IKI 2015 M IŠTRAUKA
5. GAMTOS VERTYBĖS, ŽELDYNAI IR VIEŠŲJŲ ERDVIŲ SISTEMA
5.3. MIESTO IR APYLINKIŲ GAMTINIO KARKASO SCHEMA

11. pav. Gamtinis karkasas. Ištrauka iš Vilniaus miesto savivaldybės bendrojo plano

5.9 Rekreacija

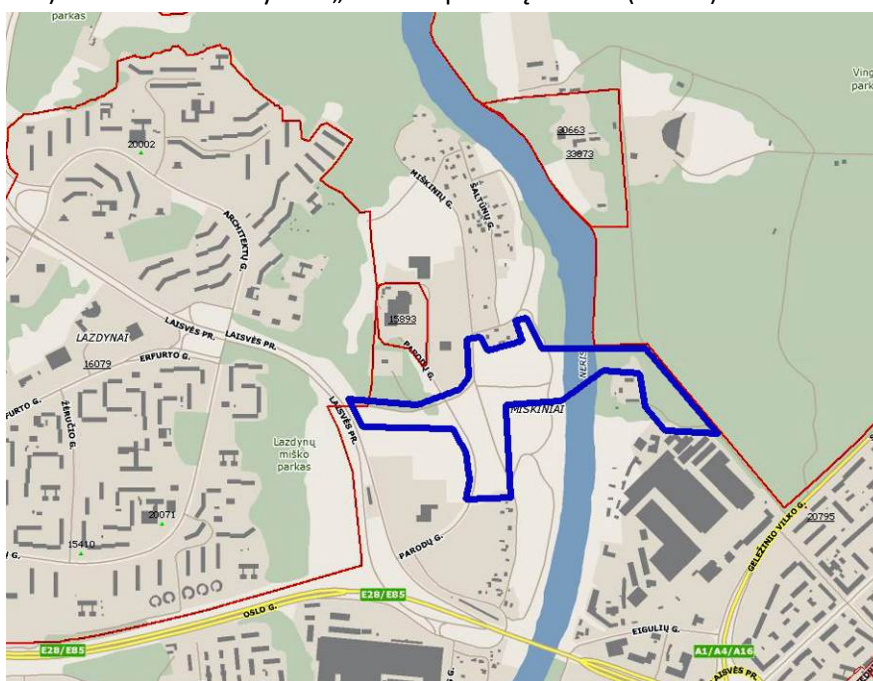
Pagrindinis vietovėje esantis rekreacinis objektas – Vingio parkas ir Neries upė. Įgyvendinus projektą, pėstiesiems ir viešajam transportui bus pastatytas naujas tiltas, nutiesti dviračių takai,

kuriais bus galima pasiekti Vingio parką tiesiai pro LITEXPO rūmus ir nereikės daryti didžiulio lanksto iki pėsčiųjų Žvėryno tilto ar toliau esančio ir intensyviai eismui pritaikyto Oslo g. tilto.

Naujos automobilių stovėjimo aikštelės projektuojamos greta LITEXPO parodų komplekso, nutiesus pėsčiųjų ir dviračių eismo jungtį, leis dar labiau sumažinti transporto patekimo galimybę į Vingio parką. Palikus automobilį prie LITEXPO automobilių stovėjimo aikštelėse priėjimo atstumas ir kelionės trukmė iki estrados sumažėja beveik trečdaliu.

5.10 Kultūros paveldas

Kultūros paveldo vertybės į planuojamą teritoriją nepatenka. Teritorija ribojasi su saugoma kultūros vertybe „Vingio parkas“ (unikalus objekto kodas 30663) bei „Vilniaus miesto dalis, vadinama Lazdynai“ (16079). Artimiausia vertybė – „Vilniaus parodų rūmai“ (15893).



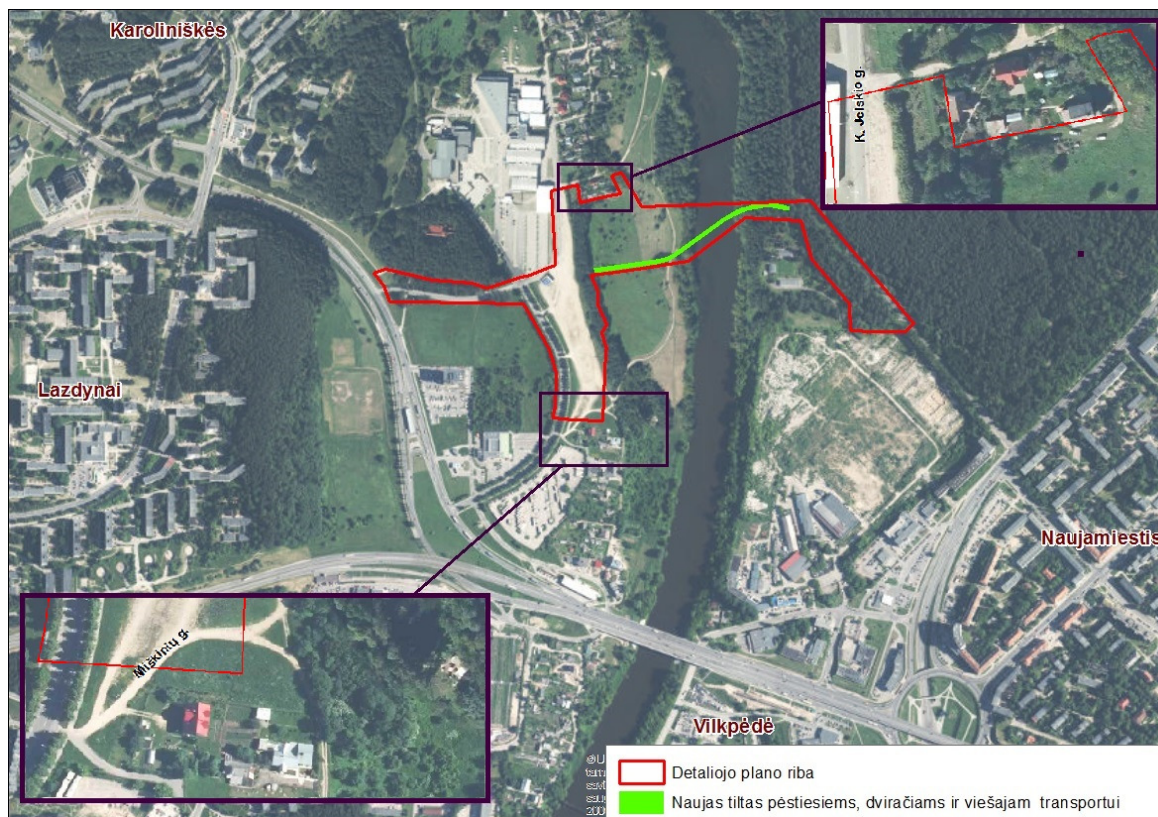
12. pav. Ištrauka iš Kultūros vertybių registro (www.kpd.lt)

5.11 Gyventojai

Demografinė situacija. Strateginis pasekmių aplinkai vertinimas rengiamas Vilniaus miesto savivaldybės, Vilkpėdės ir Lazdynų seniūnijose, abipus Neries upės esančiai teritorijai. Ši teritorija yra išsidėsčiusi vakarinėje Vilniaus miesto dalyje, ribojasi su Vingio parku, Vingio vandenviete, UAB „Velga“, kerta Neries upę, ribojasi su LITEXPO parodų rūmų prieigomis.

Analizuojama teritorija, tarp Laisvės prospekto ir Geležinio Vilko gatvės, kuriai yra rengiamas detalusis planas yra neapgyvendinta, tačiau šiaurinėje dalyje, ties K. Jelskio gatve ir pietinėje dalyje, ties Miškinų gatve, ribojasi su apgyvendintomis teritorijomis. Šiaurinėje dalyje, ties K. Jelskaus gatve yra du gyvenamieji namai, kurie tiesiogiai ribojasi su analizuojamos teritorijos riba, o pietinėje dalyje, ties Miškinų gatve artimiausi du gyvenamieji namai nutolę 15-40 metrų atstumu. Taip pat netolimoje, analizuojamos teritorijos gretimybėje yra įsikūrę Vilniaus miesto miegamieji rajonai – Lazdynai, Karoliniškės ir Naujamiestis. Remiantis paskutiniais 2014 m. duomenimis Vilniaus mieste

gyveno 539939 gyventojai. Vilkpėdės seniūnijoje priskaičiuota 29800 gyventojų, o Lazdynų seniūnijoje - 32200 gyventojų.



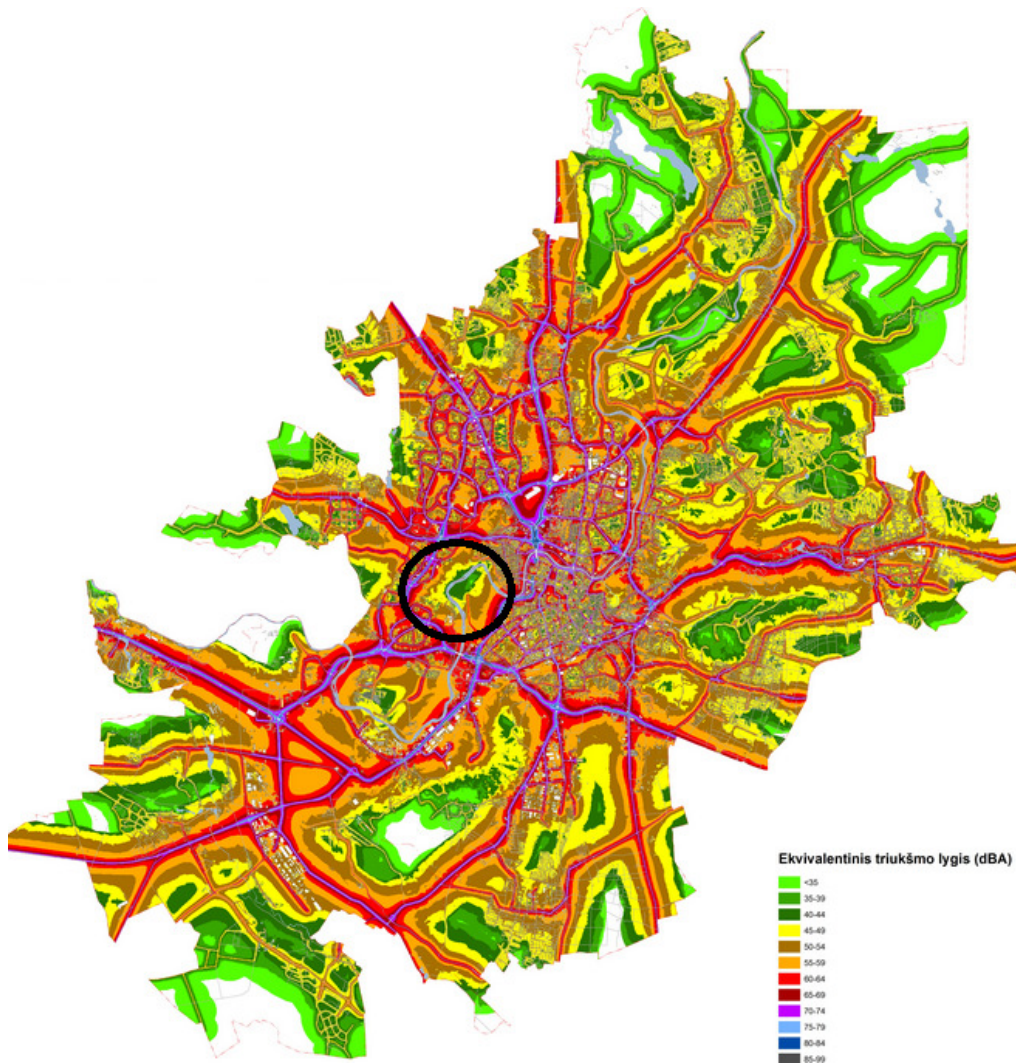
13. pav. Artimiausios gyvenamosios teritorijos

5.12 Triukšmo lygis

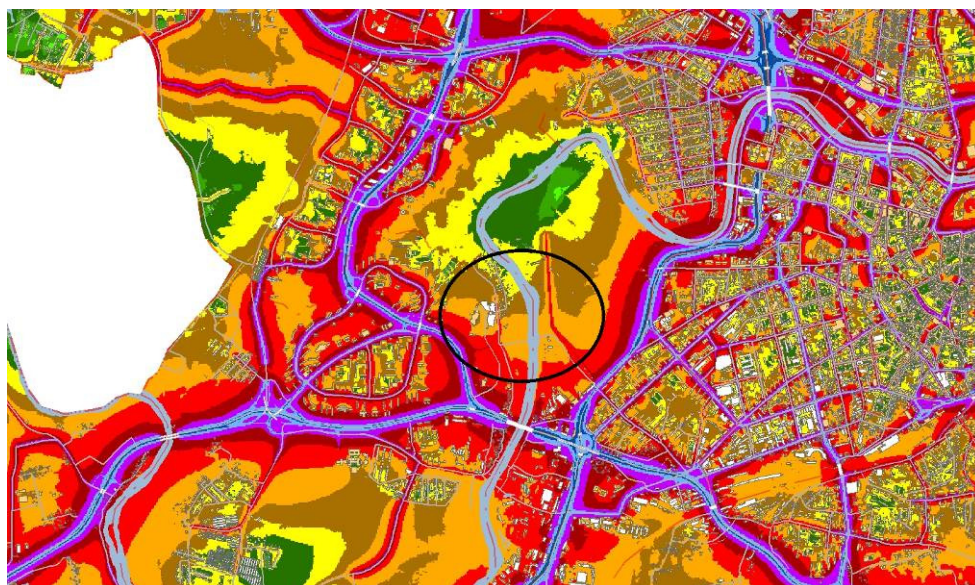
Vadovaujantis 2011 metų Vilniaus miesto strateginiu triukšmo sklaidos žemėlapiu L(dvn), pateiktu internetiniame tinklalapyje apie Vilniaus miesto aplinkos būklę (<http://aplinka.vilnius.lt/lt/index.php/aplankos-kokybe/triukšmas/triukšmo-zemelapiai/>), matyti, kad analizuojamoje teritorijoje didžiausias triukšmo poveikis jaučiamas dėl intensyvios Oslo gatvės ir Laisvės prospekto, o patį Vingio parką galima įvardinti kaip žaliają zoną (žiūr. 14 pav. ir 15 pav.).

Analizuojama teritorija į viršnorminę triukšmo zoną nepatenka – aplinka yra palanki detalią planą sprendiniams, kuriuo teritorijoje numatoma nuo Geležinio Vilko gatvės iki Laisvės prospekto nutiesti naują apšviečiamą gatvę išskirtinai naujojo viešojo transporto rūšies (NVTR, tokių kaip tramvajus) eismui su pėsčiųjų ir dviračių takais. Kai tuo tarpu su automobiliais bus galima atvykti tik iki LITEXPO parodų rūmų ir ten automobilių stovėjimo aikštelėse palikti automobilius ir pėsti, dviračiais arba viešuoju transportu per tiltą patekti į Vingio parką.

Artimiausios gyvenamosios teritorijos, pateiktos 13 paveiksle taip pat patenka į tylesnes Vilniaus miesto zonas.



14. pav. Išskirtas Vingio parkas ir jo prieigos 2011 m. Vilniaus miesto triukšmo kartografavimo žemėlapyje L(dvn) [34]



15. pav. Išskirta nagrinėjamos teritorijos vieta 2011 m. Vilniaus miesto triukšmo kartografavimo žemėlapyje L(dvn) [34]

5.13 Socialinė ekonominė aplinka

Teritorijos nuo Geležinio Vilko gatvės iki Laisvės prospekto artimiausioje gretimybėje yra gausu visuomeninės paskirties objektų, todėl analizuojamo projekto įgyvendinimo sprendiniai prisidės prie šių objektų pasiekiamumo gerinimo. Taip pat bus sudaromos sąlygos transporto srautų ir kelionių struktūros performavimui, bus skatinami nauji keliavimo būdai mieste, plėtojama mišri parkavimo sistema, išsprendžiamos Vingio parko transportinio aptarnavimo problemos.

Socialine ekonomine prasme analizuojamas objektas yra aktualus visuomeninės paskirties objektų (ugdymo, sveikatos priežiūros, viešojo saugumo užtikrinimo ir priešgaisrinės pagalbos įstaigų) gyvenimo ir būsto sąlygoms, ekonominėms sąlygoms, judėjimo sąlygoms, mobilumui, laisvalaikiui, poilsiui rekreacijai. Artimiausios gyvenamosios aplinkos analizė pateikta 5.11 skyriuje „Gyventojai“.

6 SU PLANU AR PROGRAMA SUSIJUSIOS APLINKOS APSAUGOS PROBLEMOS, ATKREIPIANT DĖMESĮ Į PROBLEMAS, SUSIJUSIAS SU APLINKOS APSAUGAI SVARBIOMIS TERITORIJOMIS

Su planu susijusios problemos:

- želdinių Vingio parke išskirtimas ir numatomas kompensavimas. Į detaliojo plano ribas patenka apie 2,996 ha valstybinės reikšmės miško, tačiau į gatvės ir tilto raudonųjų linijų ribas patenka 1,314 ha valstybinės reikšmės miško, kuriame numatomas paskirties keitimas ir kirtimas. Tačiau numatoma kirsti tik tuos medžius, kurie trukdo statybai, kiti – išsaugomi. Miško žemių praradimą dalinai kompensuos numatomi želdiniai. Rekomenduojama apželdinti numatomos iškasos kairiajame Neries krante šlaitus. Rekomenduojama atželdinti pušimis ir kitais spygliuočiais, būdingais Vingio parkui, taip susiaurinant kelio koridorių parke.
- naujas tiltas numatomas per Neries upę, kuri yra „Natura 2000“ teritorija. Biologinės įvairovės apsaugai yra pateiktos rekomendacijos tilto projektui, statybai, šlaitų išsaugojimui, apsaugai nuo erozijos ir kt. Plačiau aprašyta skyriuose 8 ir 9.
- tiltas ir gatvė patenka į Vilniaus Vingio požeminio vandens vandenvietės 2-ąją SAZ juostą, tačiau higienos normos HN 44:2006 „Vandenviečių sanitarinių apsaugos zonų nustatymas ir priežiūra“ reglamentų nepažeidžia. Taip pat tiltas pastumtas taip, kad nepatektų į 1-ąją SAZ juostą, kurioje draudžiami bet kokie statybos darbai. Yra pasiūlytos priemonės statybos metu, o naudojant tiltą požeminio vandens tarša nenumatoma, nes visos paviršinės nuotekos nuo tilto ir gatvės pagal planavimo sąlygas bus nuvedamos į miesto lietaus nuotakynus.

7 TARPTAUTINIŲ, EUROPOS SĄJUNGOS ARBA NACIONALINIŲ LYGMENIU NUSTATYTI APLINKOS APSAUGOS TIKSLAI, SUSIJĘ SU PLANU AR PROGRAMA, KAIP RENGIANČIŲ PLANŲ AR PROGRAMŲ ATSIŽVELGTA Į ŠIUOS TIKSLUS IR APLINKOS APSAUGĄ

Planas atitinka pagrindinių su darnia transporto plėtra susijusių strateginių dokumentų esminius tikslus, kuriuose skatinama plėtoti infrastruktūrą sudarant palankesnes sąlygas vaikščiojimui ir važiavimui dviračiu, gerinant infrastruktūrą, kuriant palankią aplinką įvairių rūšių viešajam transportui ir taip prisidedant prie klimato kaitos mažinimo:

- ▶ „Baltoji knyga“ („Bendros Europos transporto erdvės kūrimo planas. Konkurencingos efektyviu išteklių naudojimu grindžiamos transporto sistemos kūrimas, 2011 m.“; „Prisitaikymas prie klimato kaitos. Europos veiksmų programos kūrimas, 2009 m“). 2011 metų knygos 31 punkte nurodoma, kad plačiau naudojant kolektyvinio transporto rūšis ir nustačius būtinausius paslaugos reikalavimus, bus galima paslaugą teikti dažniau ir didesniai kiekiui keleivių, taip kuriant palankią aplinką įvairių rūšių viešajam transportui. Valdant paklausą ir planuojant žemės panaudojimą galima sumažinti eismo apimtis. Siekiant judumo mieste ir kuriant infrastruktūrą svarbu sudaryti palankesnes sąlygas vaikščiojimui ir važiavimui dviračiu.
- ▶ Nacionalinė klimato kaitos valdymo politikos strategija, patvirtinta LRS 2012 m. lapkričio 6 d. nutarimu Nr. XI-2375 (Žin., 2012, Nr. 133-6762). Lietuvos klimato kaitos švelninimo politikos strateginis tikslas – pasiekti, kad šalies ekonomika augtų daug sparčiau negu didėtų išmetamųjų ŠESD kiekis. Įgyvendinant strateginį tikslą, bus siekiama: sumažinti išmetamųjų ŠESD kiekį, padidinti energijos vartojimo efektyvumą, kiekvienais metais suvartoti po 1,5 proc. mažiau energijos (o 2020 m. suvartoti 17 proc. mažiau energijos negu 2009 m.); užtikrinti, kad dviračiais, viešuoju kelių transportu ir viešuoju geležinkelių transportu atliekamų kelionių skaičius didėtų; Šiems uždaviniams įgyvendinti 2013 metų balandžio 23 d. buvo parengtas Nacionalinės klimato kaitos valdymo politikos strategijos 2013–2020 metų tikslų ir uždavinių įgyvendinimo tarpinstitucinis veiklos planas, kuriame numatoma skatinti darnų judumą miestuose – įrengiant kombinuotas viešojo ir privataus transporto sąveikos, viešųjų dviračių, intelektines viešojo transporto sistemas. Analizuojamo projekto įgyvendinimas prisidėtų prie pagrindinių nacionalinėje klimato kaitos valdymo politikos strategijoje nurodytų tikslų ir uždavinių įgyvendinimo - būtų prisidedama prie šiltnamio efektą sukeliančių dujų išmetimo į atmosferą mažinimo, sudarant sąlygas judėti dviračiais, pėsčiomis, viešuoju transportu, taip pat skatinant multimodalinį judėjimą.
- ▶ Atnaujinta ES darnaus vystymosi strategija, priimta ES Tarybos Briuselyje 2006 m., kurioje akcentuojama darni plėtra, akcentuojama oro kokybė ir klimato kaitos svarba. Nagrinėjamas detalusis planas atitinka strategijos prioritetus.
- ▶ Nacionalinė darnaus vystymosi strategija, patvirtinta LR Vyriausybės 2011-03-30 nutarimu Nr. 379 (Žin., 2011, Nr.41-1949). Pagrindinis darnaus vystymosi strategijos tikslas yra susijęs su švarios ir sveikos aplinkos užtikrinimu, o vienas pagrindinių prioritetų yra pavojaus žmonių sveikatai mažinimas. Strategijoje nurodomi ilgalaikiai tikslai susiję su sveikata yra gyvenimo kokybės gerinimu, trukmės ilginimu – mažinant sergamumą, mirtingumą ir neįgalumą, ypač nuo nelaimingų atsitikimų ir traumų, kraujotakos sistemos, onkologinių ligų, psichikos sveikatos sutrikimų. Pagrindiniuose ilgalaikiuose uždaviniuose yra nurodoma, kad reikia sutelktomis visuomenės ir visų sektorių pastangomis sumažinti aplinkos neigiamą poveikį sveikatai, traumatizmą, mirtingumą nuo nelaimingų atsitikimų ir traumų, sergamumą lėtinėmis neinfekcinėmis ligomis ir mirtingumą nuo jų. Darnaus vystymosi strategijoje, didelis dėmesys yra skiriamas oro kokybei ir klimato kaitai. Joje yra nurodoma, kad vienas iš tikslų yra užtikrinti nepavojingą žmonių sveikatai ir atitinkančią reikalavimus oro kokybę visoje šalies teritorijoje, pasiekti, kad į atmosferą išmetamų teršalų ir šiltnamio efektą sukeliančių dujų daugėtų dvigubai lėčiau. Šis projektas ir jo sprendiniai prisidėtų prie daugelio darnaus vystymosi tikslų ir jiems pasiekti numatytų uždavinių įgyvendinimo. Planuojamas įgyvendinti projektas prisidėtų prie švarios ir sveikos aplinkos formavimo Vilniaus mieste – būtų skatinamas judėjimas dviračiais, pėsčiomis, viešuoju transportu, multimodalinis judėjimas. Suintensyvėjęs aplinkai draugiškesnis - ekologiškesnis judėjimas tiesiogiai prisidėtų prie oro kokybės gerinimo, kas turėtų teigiamą poveikį klimato kaitai, didėtų eismo saugumas, mažėtų traumų, mirtingumo nuo nelaimingų atsitikimų atvejų ir netiesiogiai gali veikti žmonių gyvenseną ir sveikatą – mažėtų sergamumas ir mirtingumas nuo įvairių ligų.

- **Išvados:** Projektas prisidės prie klimato kaitos poveikio mažinimo pagrindinio uždavinio - ŠESD kiekio sumažinimo. Sudarant sąlygas judėti dviračiais, pėsčiomis, viešuoju transportu, taip pat skatinant multimodalinį judėjimą, sumažės kelionių automobiliais skaičius Vilniaus mieste, tuo pačiu sumažės kuro sąnaudos ir CO₂ emisija.

8 GALIMOS REIKŠMINGOS PASEKMĖS APLINKAI

Skyriuje aprašomos galimos reikšmingos tiesioginės, netiesioginės, kaupiamosios, sąveikaujančios (sinergetinės), trumpalaikės, vidutinės trukmės, ilgalaikės, nuolatinės, laikinos, teigiamos ir neigiamos pasekmės aplinkai, įskaitant biologinę įvairovę, visuomenės sveikatą, gyvūniją, augaliją, dirvožemį, vandenį, orą, klimatą, materialųjį turtą, kultūros paveldą (įskaitant architektūros ir archeologijos paveldą), saugomas teritorijas, gamtos paveldo objektus, Europos ekologinio tinklo „Natura 2000“ teritorijas, kraštovaizdį ir šių veiksnių tarpusavio ryšius.

Jautriausią oro taršos ir triukšmo požiūriui teritorijos dalį – Neries upę ir Vingio parko prieigas kirs gatvė skirta pėstiesiems, dviratininkams ir naujai viešojo transporto rūšiai (NVTR). Naujos automobilių stovėjimo aikštelės projektuojamos ne parko teritorijoje, o greta LITEXPO parodų komplekso, todėl nutiesus pėsčiųjų ir dviračių eismo jungtį, leis dar labiau sumažinti transporto patekimo galimybę į Vingio parką. Miesto gyventojai ir svečiai automobilius galės palikti prie LITEXPO ir pėsti ar viešuoju transportu patekti į Vingio parką. To pasekoje numatomas reikšmingas ilgalaikis susisiekimo pagerėjimas, kadangi palikus automobilį prie LITEXPO automobilių stovėjimo aikštelėse priėjimo atstumas ir kelionės trukmė iki estrados sumažėja beveik trečdaliu, o automobilių stovėjimo aikštelių įrengimas skatins plėtoti mišrią parkavimo sistemą P+R, B+R, P+Go, Bikesharing.

8.1 APLINKOS APSAUGOS ASPEKTAI

8.1.1 Aplinkos oro kokybė, klimato kaita.

Metodas.

NKKVPS yra numatytos klimato kaitos švelninimo ir prisitaikymo prie klimato kaitos strategija žmonių sveikatai ir ūkio šakoms. Strategijos vizijoje iki 2050 metų yra rašoma „2050 m. Lietuvoje bus užtikrintas šalies ūkio (ekonomikos) sektorių prisitaikymas prie klimato kaitos keliamų aplinkos pokyčių ir klimato kaitos švelninimas (išmetamųjų ŠESD kiekio sumažinimas)“. Vadovaujantis NKKVPS, tarptautiniais dokumentais atlikome analizę, kaip planuojamas objektas prisidės prie klimato kaitos švelninimo ir kaip klimato kaitos veiksniai paveiks planuojamą objektą.

Galimos pasekmės.

Kaip buvo akcentuota 7 skyriuje, planuojamas objektas atitinka NKKVPS siekiant sumažinti ŠESD emisijas. Pagrindinis kombinuotų kelionių diegiamos sistemos tikslas būtų perimti pagal galimybes kuo daugiau lengvųjų automobilių keleivių, kurie toliau tęstų kelionę miesto viešuoju transportu, viešaisiais dviračiais, pėsčiomis, o privalumas - sumažinamas lengvųjų automobilių eismas miesto magistralinėse gatvėse ir centrinėje dalyje, bei jo neigiamas poveikis aplinkai ir klimato kaitai. Diegiama kombinuotų kelionių sistema, apjungiant ir diegiant įvairius Park and Ride, Park and Bike, Bike and Ride būdus, sumažins kelionių automobiliais skaičių mieste ir taip sumažins kuro sąnaudas ir ŠESD emisijas. Ši prielaida yra grindžiama teoriniu – strateginiu ir ekspertiniu metodais, detalūs kelionių kiekio ir ŠESD emisijų ekonomijos skaičiavimai nebuvo atliekami.

NKKVPS yra numatytos ūkio šakų prisitaikymo prie klimato kaitos kryptys. Kad nustatyti galimą klimato kaitos riziką/grėsmę planuojamam objektui, atliktas rizikos vertinimas. Planuojamų ūkinių veiklų rizikos dėl klimato kaitos analizė Lietuvoje dar tik pradėta vykdyti. Aplinkos ministerijos ir Lietuvos automobilių kelių direkcijos užsakymu 2015 m. rengiamos studijos, susijusios su ūkio šakų rizikos dėl klimato kaitos analize ir rekomendacijomis prisitaikymu. Kol Lietuva dar nėra parengusi nacionalinių rekomendacijų prisitaikymui, atlikome rizikos analizę vadovaujantis užsienio literatūra (žiūr. 23, 27). Pasirinktas 4 žingsnių vertinimo metodas:

1. **Klimato veiksnių nustatymas** – vadovaujantis klimato kaitos prognozėmis, nustatyti veiksniai, galintys įtakoti planuojamą objektą;
2. **Jautrumo analizė** – įvertintas teritorijos ir planuojamo objekto jautrumas klimatiniais veiksniais;
3. **Rizikos/poveikio vertinimas** – įvertinta projekto rizika klimatiniais veiksniais;
4. **Prisitaikymas** - pateiktos rekomendacijos prisitaikymui.

Pagrindiniai klimatiniai veiksniai, galintys įtakoti planuojamą objektą yra: aplinkos oro temperatūros augimas; ekstremalūs karščiai, staigūs atšalimai, krituliai, stiprios liūtys – ypač pavasarį ir rudenį, potvyniai, erozijos. Pateikiamos rekomendacijos prisitaikymui:

- Galimas poveikis gatvės, aikštelių, tilto dangai: dėl didesnės aukštos temperatūros poveikio rizikos atsiranda didesnė plastinių deformacijų atsiradimo viršutiniame dangos konstrukcijos sluoksnyje rizika; dėl galimų staigių atšalimų didėja temperatūrinių plyšių atsiradimo rizika. Rekomendacija – vykdant techninį projektavimą pasiremti Lietuvos Automobilių kelių direkcijos prie SM užsakymu atliekamu moksliniu tiriamuoju darbu „Lietuvos automobilių kelių apsauga nuo šalčio ir klimato kaitos poveikio, defektų tikimybės mažinimo principai ir rekomendacijos“;
- Projektuojant paviršinių nuotekų surinkimą ir nuvedimą hidrauliniuose skaičiavimuose atsižvelgiant į klimatinis pokyčius, rekomenduojame papildomai įvertinti debito padidėjimą.
- Potvynių analizė ir rekomendacijos pateiktos 8.1.4 skyriuje.
- Rekomendacijos dėl erozijos, kurias gali sukelti stiprios liūtys pateiktos 8.1.2, 8.1.3 skyriuose.

8.1.2 Vandens kokybė ir ištekliai

Metodas.

Vertinamas paviršinių nuotekų sutvarkymas, galintis įtakoti paviršinio ir geriamo vandens kokybę, pakeisti paviršinio vandens hidrologinį režimą, kartu įvertinant sprendinių įtaką paviršinių nuotekų nuvedimui ir surinkimui. Apžvelgiamas galimas poveikis greta esančiai Vingio vandenvietei ir jos SAZ reglamentams. Pagal poreikį gali būti numatomos aplinkosauginės priemonės.

Galimos pasekmės.

Įgyvendinus planą ir naudojant tiltą, gatvę, stovėjimo aikšteles, lietaus nuotekos bus surenkamos į miesto nuotekų tinklus, todėl į gruntą ar į nuo tilto tiesiai į Neris upę nuvedamas nebus, todėl šiuo atžvilgiu padidintos taršos pavojus Neris upės vandens kokybei ir Vingio požeminio vandens vandenvietei nenumatomas. Tačiau poveikis galimas statybos metu:

- Paviršiniam vandeniui dėl tilto statybos per Nerį.
- Požeminiam vandeniui (įskaitant ir Vingio vandenvietę) tilto ir gatvės statybos metu.

Kad išvengti galimo poveikio statybu metu požeminio ir paviršinio vandens kokybei, būtina:

- Statybinių medžiagų, nukasto dirvožemio sandėliavimo, statybinės technikos, automobilių stovėjimo aikštelės neįrenginėti arčiau kaip 25 m nuo Neris upės.

- Surinkti panaudotus tepalus iš mechanizmų, kad nebūtų užterštas paviršinis vanduo ir dirvožemis. Numatyti priemonės avarinių išsiliejimų (tepalų iš mechanizmų) atveju.
- Statybos metu turi būti laikomos naftos produktus absorbuojančios medžiagos (pjuvenos, smėlis), specialūs konteineriai tepalų surinkimui.
- Apsaugai nuo erozijos rekomenduojamas paviršiaus stabilizavimas, jei bus įrengiami šlaitai, kurių aukščio ir pločio santykis 1:3 arba statesniuose, pasėtų žolių sėklų apsaugai nuo išplovimo ir dygimui paspartinti, šlaitų sutvirtinimui ir apsaugai nuo erozijos rekomenduojamos naudoti geotekstilinės medžiagos.

Įvykus avarijai, rekomenduojama naudoti:

- *birų smėlj.* Tinka naftos angliavandeniliams ir cheminėms medžiagoms surinkti. Smėlis turi būti laikomas sausas. Panaudotą smėlį būtina pašalinti iš gamtinės aplinkos;
- *smėlio maišus.* Smėlio maišai gali būti naudojami nukreipti išsiliejusius teršalus į jų sulaikymo vietą, užblokuoti ir sulaikyti teršalus paviršinių nuotekų nuleidimo sistemose;
- *sorbentus.* Taikoma likviduojant naftos angliavandenilių išsiliejimą. Lietuvoje siūlomi įvairių gamintojų produktai: sorbentų granulės, dribsniai, sorbuojantys čiuziniai, kilimėliai, rankovės. Sorbuojanti bona (rankovė) skirta naftos produktams nuo vandens paviršiaus surinkti ir naftos produktų plėvelės plitimui vandenyje sustabdyti.

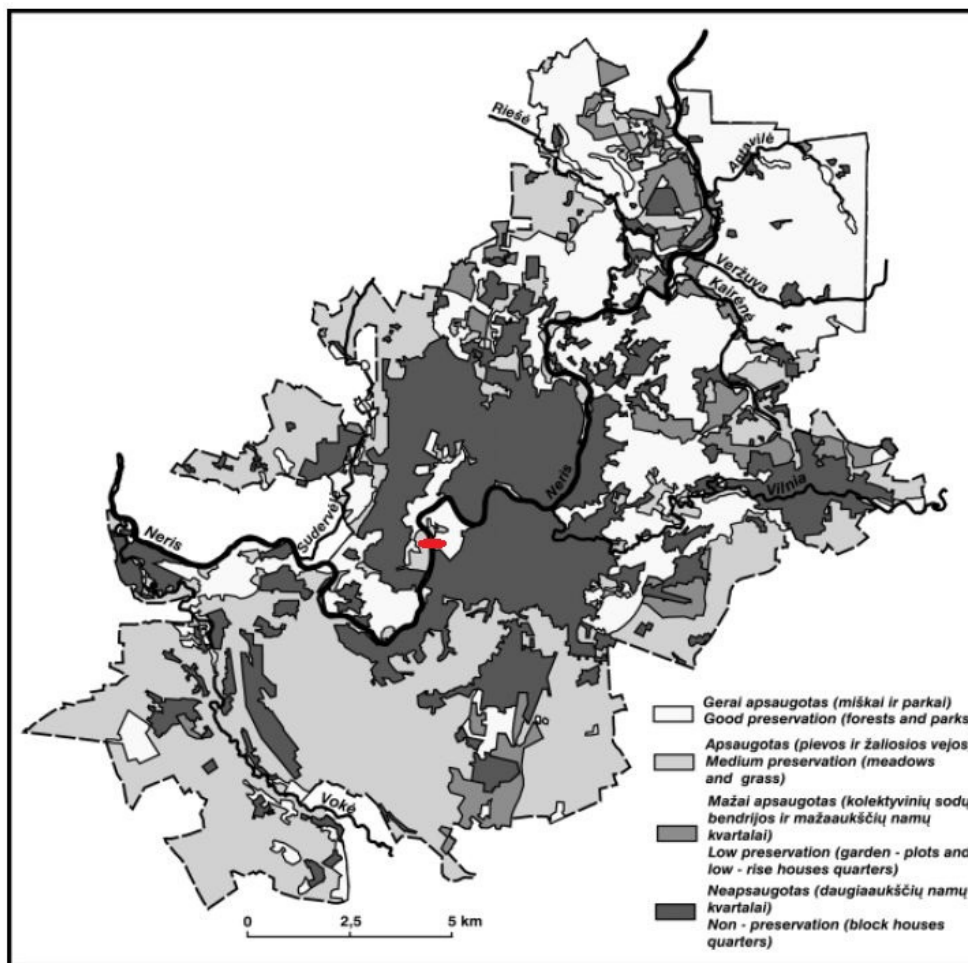
8.1.3 Dirvožemio kokybė ir ištekčiai

Metodas.

Vertinama ar plano sprendiniai gali įtakoti dirvožemio taršą, eroziją, dirvožemio praradimą (pvz. dėl statybų), atsižvelgiant į darbų mastą ir dirvožemio apsaugą reglamentuojančius teises aktus. Įvertinama erozija [2]. Tiltų statybos numatomos naujoje teritorijoje, todėl reikės nukasti derlingą dirvožemio sluoksnį. Vadovaujamas dirvožemio išsaugojimą, panaudojimą aplinkos tvarkymo darbams bei apsaugą nuo taršos reglamentuojančiais teisės aktais [21, 22].

Galimos pasekmės.

Erozija. Statybos, komunikacijų tiesimas ir kitokia su erdvės performavimu susijusi veikla lemia reljefo pokyčius ir skatina jo paviršiaus eroziją. Vilniaus mieste skiriami keturi reljefo apsaugojimo laipsniai, paremti teritorijos natūralumo ir antropogeninio performavimo santykiu. Nagrinėjama DP teritorija, kurioje numatoma pastatyti ir naują tiltą, skiriama prie gerai apsaugotų (miškų ir parkų) bei apsaugotų teritorijų (pievos ir žaliosios vejų) (16 pav.). Šiose teritorijose antropogeninio paviršiaus laipsnis siekia 10-20 % [2].



16. pav. Vilniaus miesto reljefo apsaugojimo laipsnis [2]. Planuojama vieta pažym. raudonai

Tam, kad statybos metu išvengtų erozijos yra rekomenduojamos priemonės, tokios kaip dirvožemio nuėmimas ir išsaugojimas, jei bus formuojami statūs šlaitai – jų sutvirtinimas geotekstilinėmis medžiagomis (išsamiau pateikta skyriaus „9. PRIEMONĖS PLANO AR PROGRAMOS ĮGYVENDINIMO REIKŠMINGOMS NEIGIAMOMS PASEKMĖMS APLINKAI IŠVENGTI, SUMAŽINTI AR KOMPENSUOTI“ esančioje „1 lentelėje. Priemonių neigiamoms pasekmėms sumažinti ar išvengti suvestinė“.

Dirvožemio tarša. Padidinta dirvožemio tarša dėl plano įgyvendinimo nenumatoma: lietaus nuotekas numatoma pajungti į miesto nuotekų tinklus, todėl vanduo nuo gatvių tiesiai į dirvožemį nuleidžiamas nebus, tuo pačiu sumažės ir užteršimo pavojus. Dirvožemio apsaugai statybų metu rekomenduojama iš anksto parinkti vietą derlingojo dirvožemio sluoksnio saugojimui; paruošti naudojamų statybinių medžiagų ir atliekų saugojimo vietas bei saugiai surinkti panaudotas alyvas (tepalus) iš mechanizmų; numatyti priemones alyvų (iš mechanizmų) ir kuro avarinių išsiliejimų atveju. Statybos metu turi būti laikomos naftos produktus absorbuojančios medžiagos (pjuvenos, smėlis), specialūs konteineriai alyvų surinkimui.

Rekultivacija. Teritorijos rekultivavimas yra neatskiriama projekto įgyvendinimo dalis. Įprastai aplinka yra rekultivuojama panaudojant prieš statybas nuimtą derlingą dirvožemio sluoksnį ir apželdinant žole. Derlingasis dirvožemio sluoksnis, kuris bus nukasamas prieš pradedant statybų darbus ir saugomas visą statybų laikotarpį, baigus darbus bus panaudojamas vietovės rekultivacijai. Dirvožemio išsaugojimą, laikiną sandėliavimą ir vėlesnį panaudojimą aplinkos tvarkymo darbams

reglamentuoja LR Vyriausybės nutarimas 1995-08-14 Nr. 1116 „Dėl pažeistos žemės rekultivavimo ir derlingojo dirvožemio sluoksnio išsaugojimo“ (Žin., 1995, Nr. 68-1656).

8.1.4 Biologinė įvairovė, saugomos teritorijos, miškai

Metodas.

Vertinama kaip plano tikslai ir sprendiniai susiję su „Natura 2000“ ekologiniu tinklu, poveikiu biologinei įvairovei, jos pokyčiai, jeigu planas nebus įgyvendinamas, su planu susijusios aplinkosaugos problemos, ypač atkreipiant dėmesį į problemas, susijusias su svarbiomis teritorijomis. Bus vertinamas miško pavertimas kitomis naudmenomis.

Analizuojamoje teritorijoje atlikti daugiamečiai floros bei ichtiofaunos tyrimai (Turistinio vandens kelio Neries upe...[13]), todėl papildomi biologinės įvairovės lauko tyrimai, susiję su detaliojo plano rengimu, nenumatomi. Teritorijų gamtinė lyginamoji vertė bus nustatoma vadovaujantis rekomendacijomis pagal: "Aplinkosauginių priemonių projektavimo, įdiegimo ir priežiūros rekomendacijos. biologinės įvairovės apsauga APR-BJA 10", skirtomis kelių tiesimui ir tiltų statybai.

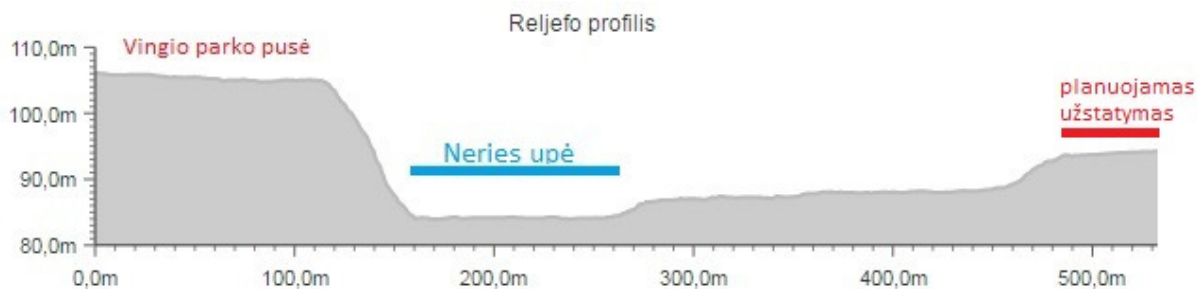
Numatomi nagrinėti galimi poveikiai dėl plano pasekmių:

- teritorijos praradimas;
- barjero efektas;
- hidrologinio režimo pokyčiai;
- laikinas poveikis statybos metu dėl erozijos, hidrologinio režimo pažeidimo, vandens telkinių užteršimo, spąstų;
- netiesioginis ekologinis poveikis dėl taršos, triukšmo, apšvietimo, padidėjusio žmonių lankymosi teritorijoje, adventyvinų rūšių plitimo.

Atlikus vertinimą ir identifikavus galimas neigiamas grėsmes biologinei įvairovei siūlomos rekomendacijos ar reglamentai statinių projektavimui ar eksploatacijai.

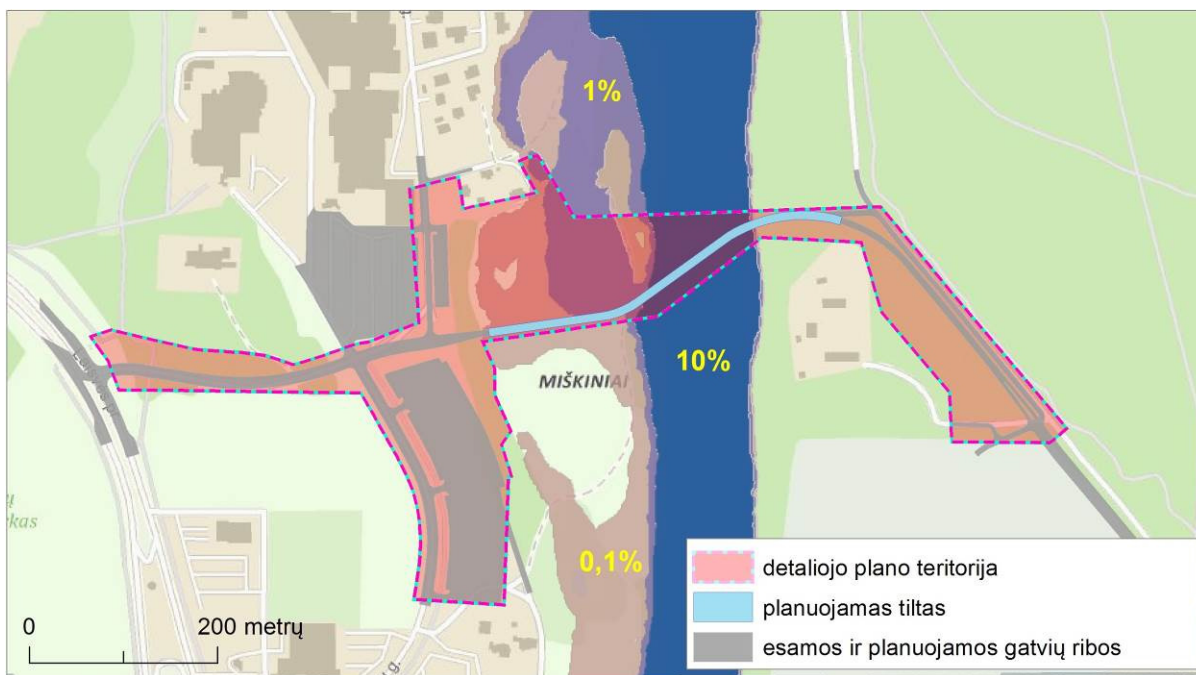
Galimos pasekmės.

Vienintelis plano komponentas galintis turėti neigiamų pasekmių saugomoms teritorijoms ir jose saugomiems objektams yra planuojama plano sankirta su Neries upe, kurią numatoma įgyvendinti įrengiant tiltą. Pralaidų ar upės patvankų variantai nebus svarstomi. Upės kirtimas tiltu leis neprarasti saugomos teritorijos ir buveinių ploto. Siekiant užtikrinti, kad teritorijoje saugomų buveinių plotas nesumažėtų, o jų kokybė nepablogėtų rekomenduojama tilto prieigas pakrantėje palikti kuo natūralesnes, neurbanizuotas. Kairysis Neries krantas yra gana aukštoje altitudėje (~105 m) (žiūr. 17 pav.), ir gana stačiu šlaitu (20 m pažemėjimas 60-čiai m) nužemėja iki Neries altitudės (~84 m). Šlaitas daugiausiai padengtas lapuočių mišku. Teritorija nėra tinkama Ūdrų ar Pleištnių skėčių gyvenimui ar veisimuisi. Dėl šių priežasčių plačios natūralios augalijos palikimas šiame krante nėra būtinas, tačiau atsižvelgiant į tai, kad pakrantė priklauso saugomoms teritorijoms kurioje saugomos ūdros, rekomenduojama bent dalį šlaito po tiltu ir jo prieigose palikti natūraliai atželti, atįrengti kuo natūraliau atrodančius šlaito ir kranto sutvirtinimus, pvz. iš akmens. Taip sudarant sąlygas Ūdroms migruoti po tiltu be poreikio lipti ant numatomo kelio.



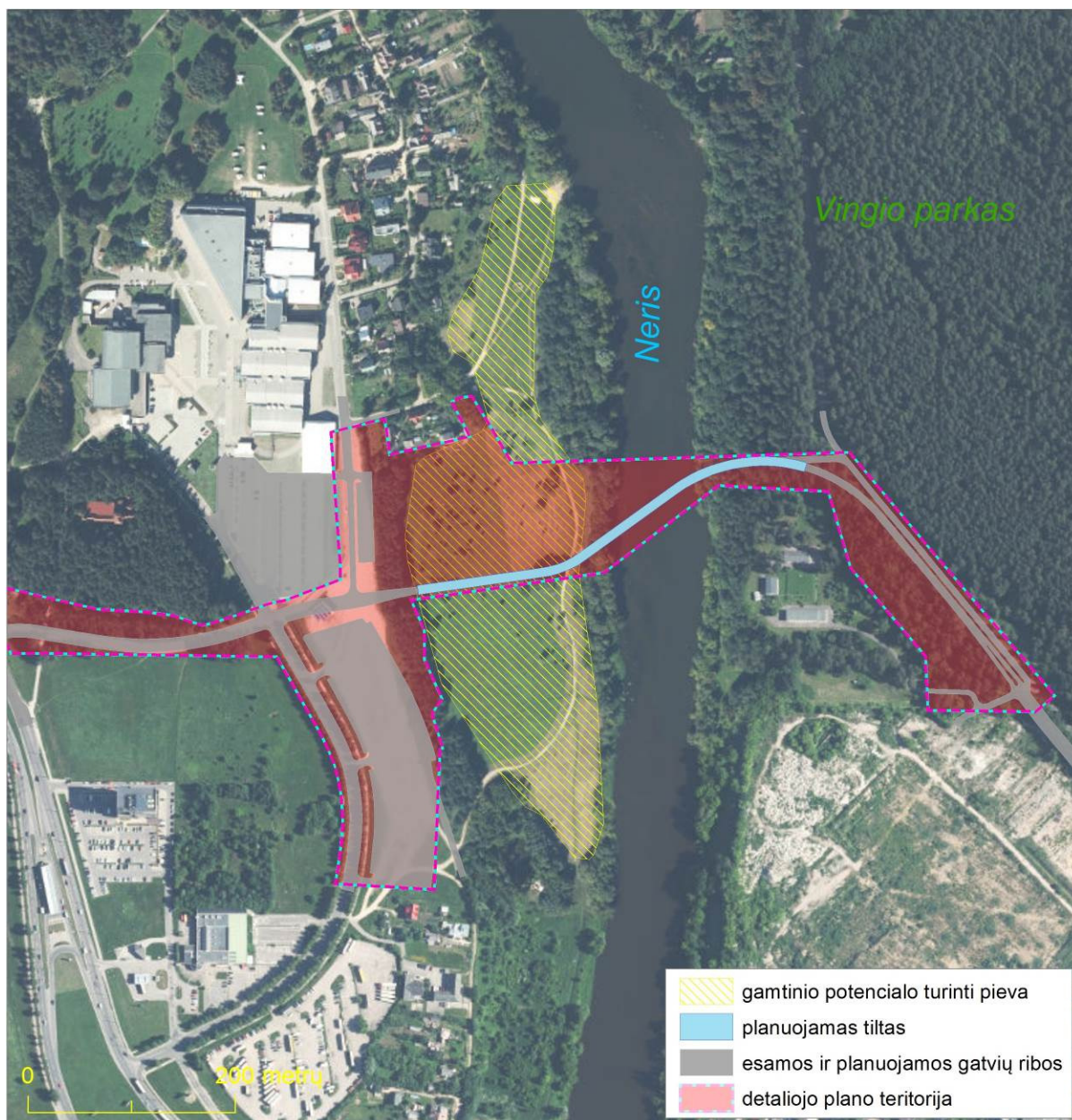
17. pav. Reljefo profilis ties Neries upe

Dešinysis Neries krantas yra žymiai lėkštesnis, terasuotas. Nuo upės, apie 200 m pločio ~4 m aukščio (altit. ~88 m) terasa priartėja prie planuojamos aikštelės (užstatymo) altitudės ~94 m (~10 m virš Neries upės lygio) (žiūr. 17 pav.). Dalis apatinės terasos patenka į sniego tirpsmo ir liūčių potvynių teritorijas (karto per 10, 100 ir 1000 m užliejimo – atitinkamai 10%, 1% ir 0,1%) (žiūr. 18 pav.). Ledo sangrūdų patvankos aukštis šioje teritorijoje 3-4 m.



18. pav. Sniego tirpsmo ir liūčių potvynių teritorijos (pagal www.gamta.lt)

Apatinė upės (dešinės pusės) salpa padengta pieva (žiūr. 19 pav.) , kurios šienavimo režimas netolygus ir nepastovus: per eilę metų dalis pievos sporadiškai šienaujama, dalis užžėlinėja krūmais, pievos perėjimas į aukštesnę salpą ir į Neries upės altitudę tankiai apžėlę krūmais. Nors tik maža dalis dešiniojo kranto apatinės salpos pievų išskirtos kaip saugomos teritorijos (tik pati pakrantė), šioje teritorijoje gali susidaryti tinkamos sąlygos pleštinei skėtei migruoti Neries koridoriumi. Dėl šios priežasties, dešiniajame Neries krante būtina palikti bent 100 m (pusė apatinės salpos pievos) užstatytą taip, kad netrukdytų vabzdžių ar žinduolių (ūdros negalės patekti ant kelio) migracijos (įrengiama estakada). Tai taipogi leistų mažiau trikdyti upės hidrologinį režimą potvynių ir ledo sangrūdų metu.



19. pav. Gamtinio potencialo turinti dešino Neries kranto pieva

Neries upėje ties detalioju planu ilgalaikiais tyrimais nustatytos vertingos žuvų buveinės, migracijos takai. Dėl šios priežasties tilto konstrukcija ir jo statybos technologija privalo minimaliai trikdyti saugomas rūšis. Tikslī tilto konstrukcija šiame planavimo etape nėra žinoma, todėl atsižvelgiant į analizuojamos teritorijos aplinkoje esančių saugomų ir vertingų teritorijų apsaugos režimą, pateikiamos rekomendacijos tilto projektavimui:

- ▶ Tiltas turėtų kuo mažiau, mažesnio skerspūvio, o jei galima ir visai neturėtų kolonų upės vagoje. Kolonos, besiribojančios su kranto linija (tiek upės vagoje, tiek sausumoje), nerekomenduojamos, nes tai traktuojama kaip kranto linijos – ekotoninės buveinės barjeras. Būtina pažymėti, kad kolonų įrengimas upės vagoje nėra traktuotinas kaip teritorijos praradimas, kadangi kolonos gali sudaryti vandens tėkmės greičio pokyčio zonas, sąnašų zonas ar saleles, kurias dažnai išnaudoja saugomos rūšys.
- ▶ Dešiniajame Neries krante būtina palikti bent 100 m neužstatytos pievos, kad netrukdytų vabzdžių ar žinduolių migracijos – rekomenduojama įrengti estakadą. Teritorijos

rekultivacijai po estakada turi būti panaudotas tos pačios teritorijos dirvožemis, leidžiant jam atželti savaime.

- ▶ Tilto skerspjūvis privalo būti kuo vizualiai lengvesnis, leidžiantis patekti kuo daugiau natūralios šviesos po tiltu. Tai sumažintų tilto vizualinį poveikį saugomai teritorijai.
- ▶ Dirbtinis apatinių tilto dalių apšvietimas, nerekomenduojamas. Tilto apšvietimo sprendiniai, kai šviesos srautas nukreiptas į upę – draudžiami, kadangi migruojančių žuvų rūšys vengia apšviestų upės ruožų.
- ▶ Tilto konstrukcijoje rekomenduojami sprendiniai, sumažinantys galimą vibraciją ar jos perdavimą į gruntą, upės dugną.

Rekomendacijos tilto įrengimo darbų metu:

- ▶ Tilto statybos darbus atlikti mažiausią poveikį biologinei įvairovei galinčiu sukelti laikotarpiu ir būdais. Intervencija į upės vagą draudžiama balandžio–gegužės (Neries upėje gyvenančių vertingų žuvų ir nęgių neršto laikotarpis) ir spalio–gruodžio (Neries upėje gyvenančių vertingų žuvų ir nęgių migracijos laikotarpis) mėnesiais, intervencija nerekomenduojama gegužės–liepos mėnesiais (ūdrų jauniklių vedimo laikotarpis). Terminai gali būti koreguojami, nustačius kad nerštas, migracija ir veisimasis jau įvyko.
- ▶ Upę maksimaliai apsaugoti nuo galimo užterštumo statybos metu susidarančiais teršalais ar statybiniu laužu (rekomenduojamas perdanginių skydų ar tentų panaudojimas). Atsitiktinai į upę patekęs laužas ar po statybos nebereikalingos konstrukcijos iš upės turi būti pašalinti laikantis aukščiau pateiktų terminų.
- ▶ Pirmenybė teikiama mažesnio užterštumo (tame tarpe ir drumstumo) sukėlimo tikimybės technologijoms.
- ▶ Statybinių aikštelių neįrenginėti kairėje Neries upės pusėje esančiose pievose, o pievos teritorijas esant reikalui po rekonstrukcijos palikti savaiminiam atžėlimui. Statybos metu technika slėniu turi judėti aiškiai išskirtais ir nužymėtais takais.
- ▶ Neįrenginėti tilto statybinės aikštelės apšvietimo (virš upės) rugsėjo–gruodžio mėnesiais.

Vingio parko miškai ir miškai ties „LITEXPO“ centru nepasižymi gausia ir vertinga biologine įvairove. Į detaliojo plano teritoriją patenkantys miškai nėra priskiriami draustinių ar rezervatų miškams, todėl jų kirtimas ir miško paskirties keitimas pagal Žemės ir miško naudojimo sąlygas nėra draudžiamas. Į detaliojo plano ribas patenka apie 2,996 ha valstybinės reikšmės miško, tačiau į gatvės ir tilto raudonųjų linijų ribas patenka 1,314 ha valstybinės reikšmės miško, kuriame numatomas paskirties keitimas ir kirtimas. Tačiau numatoma kirsti tik tuos medžius, kurie trukdo statybai, kiti – išsaugomi. Miško žemių praradimą dalinai kompensuos numatomi želdiniai. Rekomenduojama apželdinti numatomos iškasos kairiajame Neries krante šlaitus. Rekomenduojama atželdinti pušimis ir kitais spygliuočiais, būdingais Vingio parkui, taip susiaurinant kelio koridorį parke.

Išvados:

- ▶ Be kertamos „Natura 2000“ (LTVIN0009) teritorijos ir jos prieigų kitos vertinga biologine įvairove pasižyminčios teritorijos į detaliojo plano įtakos zoną nepatenka.
- ▶ Tolimesnius projektavimo etapus ir projekto įgyvendinimą atliekant atsižvelgus į teritorijos aplinkosauginius poreikius ir rekomendacijas – reikšmingas neigiamas poveikis biologinei įvairovei ir saugomoms teritorijoms nenumatomas.

8.1.5 Kraštovaizdis, gamtinis karkasas ir rekreacija

Metodas.

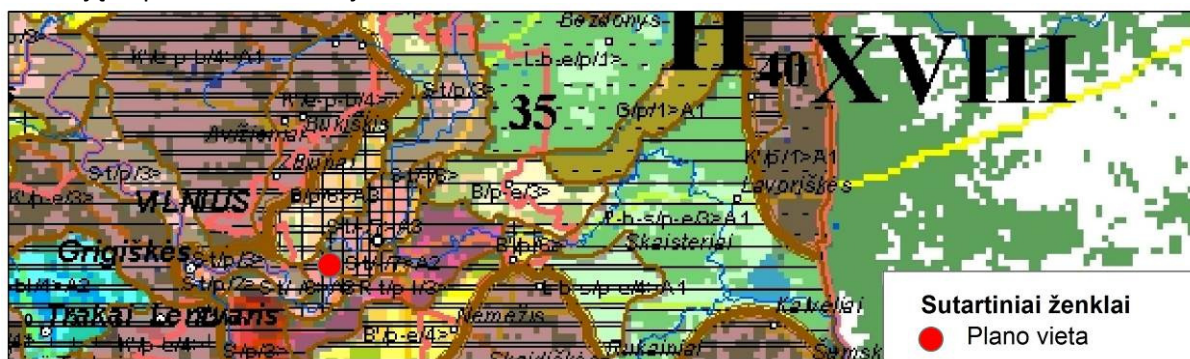
Vertinama kaip planas paveiks gamtinio karkaso vientisumą, rekreacinių teritorijų visumą, kraštovaizdžio sąrangą, kaip įtakos vizualinius pokyčius Vingio parkui, vaizdui nuo LITEXPO (vizualinius pokyčius dėl naujo pėsčiųjų, dviračių ir viešojo transporto tilto per Nerį).

Tam tikslui ketinama pasitelkti nagrinėjamos teritorijos foto–fiksaciją, natūrinius tyrimus, esamų ir kartografinėje medžiagoje vaizduojamų objektų sutikslinimą. Analizuojami projekto įgyvendinimo sąlygojami neigiami ir teigiami veiksniai, jei reikia – nustatomi rizikos faktoriai. Remiantis šių veiksnių analize, bus pateiktos plano tikslų ir sprendinių poveikio kraštovaizdžio sąrangai vertinimo bendrosios išvados, jei reikia pasiūlytos kompensavimo priemonės. Detali kraštovaizdžio analizė tiesiogiai siejasi su poveikiu kultūros paveldui, todėl vizualinis poveikis nagrinėtas ir tolesniame skyriuje „8.1.6 Kultūros paveldas“.

Galimos pasekmės.

Bendras kraštovaizdžio charakteris, ypatybės, vertingosios savybės. Pagal kraštovaizdžio erdvinės struktūros įvairovės ir jos tipų identifikavimo studijos (2013) Fiziomorfotopų lokalizacijos brėžinį vakarinė rengiamo detalaus plano dalis patenka į arealus **S-t/7 >A3** ir **S-t/6 >A3** (žiūr. 20 pav.). Tai rodo, kad kraštovaizdžio sukultūrinimo pobūdis – *urbanizuotas kraštovaizdis*; bendrasis gamtinis pobūdis – *slėnių, terasuotas kraštovaizdis* (tai lemiamas kraštovaizdžio vaizdingumo veiksnys), papildančios architektūrinės kraštovaizdžio savybės – *architektūrinis stilingumas ir urbanistinių kompleksų aukštingumas*. Slėnių kraštovaizdis užima 6,1% Lietuvos teritorijos (Kavaliauskas, 2011).

Artimiausia kraštovaizdžio vertybė – tai Vingio parkas yra įsikūręs Neries vingyje, kuris yra mėgstama vilniečių poilsio vieta. Parko plotas 162 ha. Vakarinėje dalyje yra buvusio botanikos sodo liekanos, kuris yra ir kultūros paveldo vertybė – Jėzuitų vienuolynas (33873). Detalusis planas patenka į vakarinį parko pakraštį, o naujas tiltas per Neries upę planuojamas apie 520 m į pietus nuo Jėzuitų vienuolyno. Kultūros paveldo registre registruotos Vingio parko (30663) ribos į detalaus plano teritoriją nepatenka – tik ribojasi.



20. pav. Kraštovaizdžio pobūdis pagal kraštovaizdžio erdvinės struktūros įvairovės ir jos tipų identifikavimo studijos fiziomorfotopų lokalizacijos brėžinį (Lietuvos Respublikos kraštovaizdžio..., 2013)



21. pav. Planuojamo tilto vieta Vingio parko žemėlapyje [6]. Pažymėta raudonai

Galimas poveikis kraštovaizdžio vertei ir apsaugos statusui dėl plano įgyvendinimo ir tilto statybos:

- ▶ Imanentiniu požiūriu – tai slėnių kraštovaizdis, kuris užima beveik visą analizuojamą teritoriją, yra mažus plotus (6,1 %) Lietuvoje užimanti kraštovaizdžio morfostruktūra. Tiltu įrengimui yra pateiktos rekomendacijos, išsaugant slėnio struktūrą, apželdinant.
- ▶ Ekologiniu požiūriu – vertinga Neries upė ir jos slėnis; upė yra išskirta kaip apsaugai svarbi NATURA 2000 teritorija (BAST). Tiltu įrengimui pateiktos rekomendacijos, kad netrikdyti biologinės įvairovės migracijos.
- ▶ Istoriniu-kultūriniu požiūriu – nuo Televizijos bokšto matomas buvusio botanikos sodo liekanos, kuris yra ir kultūros paveldo vertybė – Jėzuitų vienuolynas (33873). Tiltas bus naujas statinys, tačiau nuo Televizijos bokšto aiškiai matomas ir kitas nuo planuojamo tilto apie 770 m nutolęs Lazdynų tiltas, kuris skirtas, intensyviai automobilių eismui.
- ▶ Ekonominis ir rekreacinis – vertinga, vienoje plano pusėje parodų rūmai LITEXPO, kitoje – rekreacijos potencialą turinti erdvė, parkas. Šios dvi vietos iki šiol nėra sujungtos ir nuo LITEXPO negalima tiesiai patekti į parką, todėl jų sujungimas būtų teigiamas aspektas strategiškai, kadangi esamu kraštovaizdžiu galėtų pasimėgauti ir miesto bei parodos lankytojai, svečiai. Tokiu atveju parką jie pasiektų pėsčiomis ir nereiktų važiuoti didžiuoju lankstu, siekiant aplankyti Vingio parką.
- ▶ Estetiniu – urbanizuota miesto aplinka prie LITEXPO nėra visai sutvarkyta. Rengiamu detalioju planu ir nauju tiltu bus sutvarkomos LITEXPO prieigos, nutiesiamas naujas tiltas, o išskertami želdiniai parke bus kompensuojami naujais želdiniais.

Išvados: Kraštovaizdžio aspektu rengiamas detalusis planas ir planuojamas naujas tiltas nepažeidžia bendro kraštovaizdžio charakterio, ypatybių, vertingųjų savybių, o kaip tik papildys miestiškąjį kraštovaizdį, palengvins pėsčiųjų ir dviratininkų patekimą į Vingio parką iš vakarinės parko pusės (iki tol patekimo toje pusėje nebuvo), todėl rekreacinis atžvilgiu tai efektyvus parko rekreacinio potencialo padidinimas.

8.1.6 Kultūros paveldas

Metodas.

Vertinama kaip plano sprendiniai įtakos kultūros vertybių vertingąsias savybes. SPAV atsižvelgiama į Kultūros paveldo departamento prie Kultūros ministerijos Vilniaus teritorinis padalinio 2014-10-24 Nr. (12.53-V)2V-1117 atrankai dėl SPAV pritarimo raštą su pasiūlymais dėl kultūros paveldo objektų vizualinio poveikio vertinimo, Vingio parko vertingųjų savybių apsaugos.

Šiuo atžvilgiu 2015-03-16 buvo atlikta planuojamos vietos fotofiksacija nuo kultūros paveldo vertybės Televizijos bokšto (36016). Nuotraukoje nurodyta planuojamo tilto vieta ir esama aplinka, kitos artimiausias vertybės, nurodytos KPD rašte.

Galimos pasekmės.

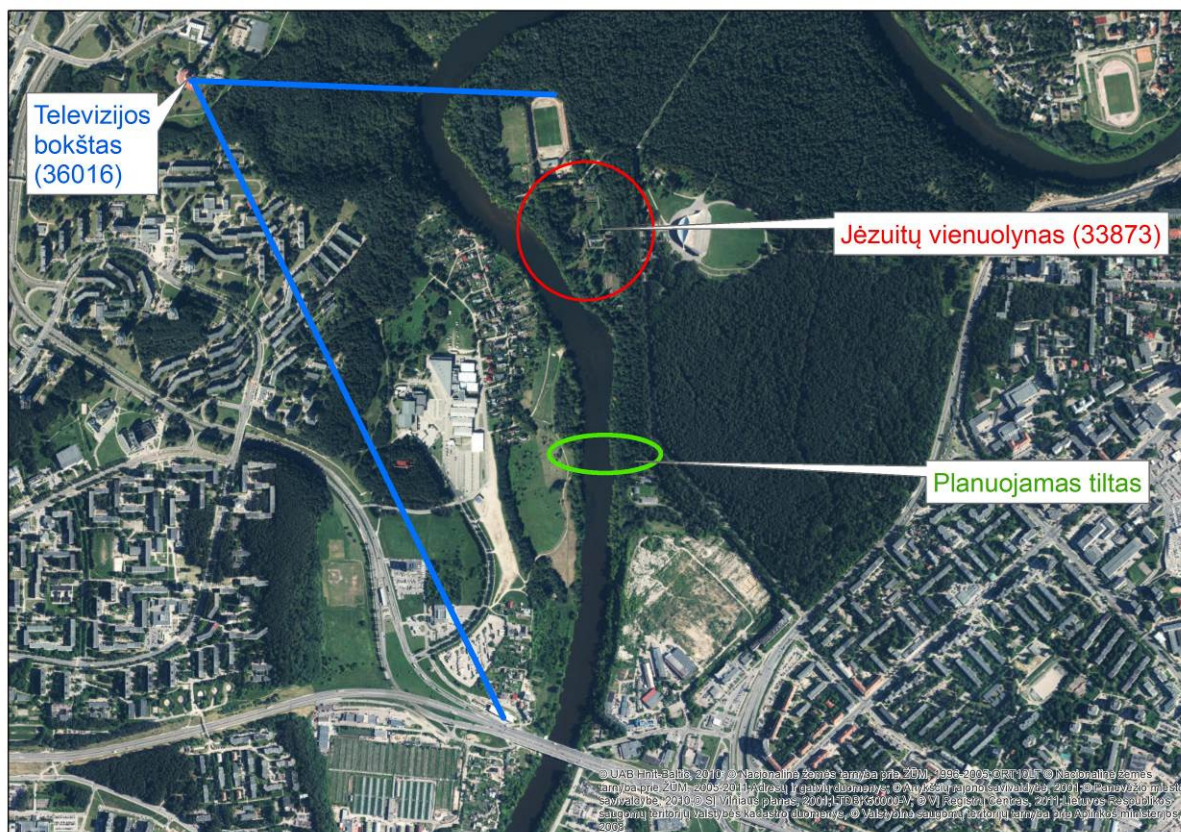
Esminis rengiamo detaliojo plano pagrindinis vizualinis pasikeitimas – planuojamas tiltas naujoje vietoje per Nerį. Neišvengiamai tai bus naujas statinys aplinkoje, kuris bus gerai matomas tiek iš LITEXPO pusės, tiek važiuojant Lazdynų tiltu, tiek ir nuo Televizijos bokšto (36016). Kadangi SPAV atliekamas planavimo etape, šiuo atžvilgiu teigiamas aspektas, kad tilto techniniai sprendiniai dar neparinkti ir SPAV ataskaitoje galima pateikti rekomendacijas tilto projektavimui ir statybai (tikslūs tilto projektavimo ir statybos metai dar nėra žinomi).

Dalis rekomendacijų tilto statybai pateikta skyriuje „8.1.4 Biologinė įvairovė, saugomos teritorijos ir miškai“. Šios rekomendacijos skirtos upės vagos, reljefo, pakrantės želdinių apsaugai, augalų, gyvūnų, žuvų migracijos užtikrinimui. Vizualinis vertinimas kultūros paveldo vertybėms atliktas keliais etapais:

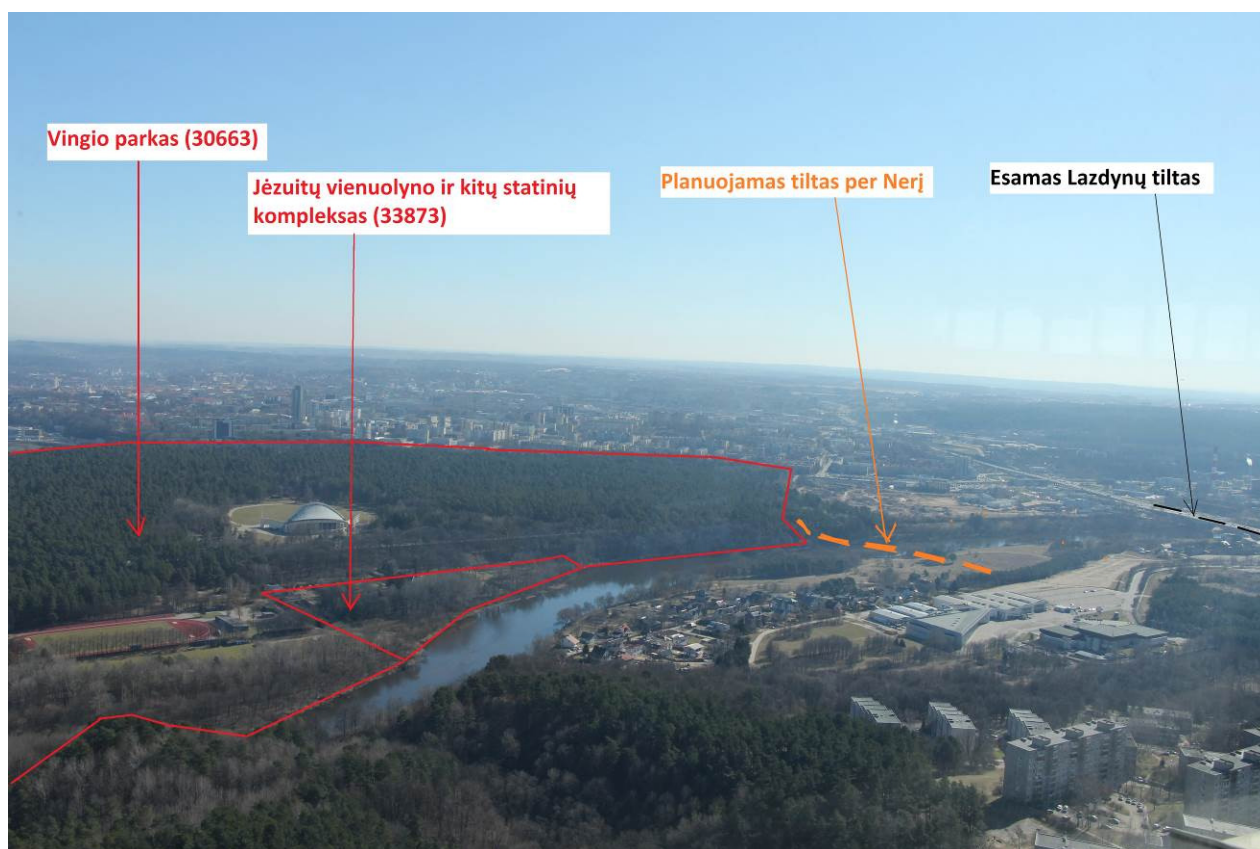
- Pasirinktas fotofiksacijos kampas nuo Televizijos bokšto (unikalus kodas registre 36016), taip, kad matytųsi Jėzuitų vienuolynas ir kitų statinių kompleksas (33873), Vingio parkas (30663) ir, kad matytųsi artimiausias tiltas per Neries upę vizualiniam statinių palyginimui. Pateikta 22 paveiksle.
- Atlikus fotofiksaciją, nuotraukoje sudėlioti pagrindiniai esami ir planuojami akcentai, su kuriais tiltas siejasi ar gali turėti vizualinį poveikį. Pateikta 23 paveiksle.
- *Įvertintas galimas poveikis:* vizualiniai pokyčiai dėl planuojamo tilto priklausys nuo tilto architektūrinės dalies – tiltas gali būti akcentuojamas kraštovaizdyje (t.y. išryškėti ir dominuoti), tokiu atveju jis bus įdomesnės architektūrinės formos, arba gali būti maskuojamas kraštovaizdyje ir būti paprastos formos (tokiu atveju atkartos kitą už 770 m esantį automobilių eismui skirtą Lazdynų tiltą). Bet kuriuo atveju, neigiamas vizualinis poveikis už ~520 m esančiam Jėzuitų vienuolynui ir kitų statinių kompleksui (33873) nenumatoma, kadangi naują tiltą ir vertybę skiria tankus Vingio parko miškas.

Išvados:

- Nors tiltas neišvengiamai bus matomas miesto kraštovaizdyje nuo Televizijos bokšto, nuo esamo Lazdyno tilto, nuo LITEXPO rūmų, tačiau įgyvendinant tiltą su pateiktomis rekomendacijos projektavimui, tiltas neturėtų tapti tuo statiniu, kuris pažeistų artimiausių kultūros paveldo vertybių, tame tarpe ir pačio Vingio parko (30663) vertingąsias savybes (tokias kaip planavimo sprendiniai, žemės ir jos paviršiaus elementai, želdiniai ir kt.).
- Rekomendacijose tilto projektavimui pateikiami siūlymai dėl reljefo apsaugos, želdinių apsaugos ir kompensavimo naujais želdiniais, skerspjuviui, konstrukcijai, apšvietimui, apsaugai statybos metu. Plačiai rekomendacijos tiltui aprašytos skyriuje „9. PRIEMONĖS PLANO AR PROGRAMOS ĮGYVENDINIMO REIKŠMINGOMS NEIGIAMOMS PASEKMĖMS APLINKAI IŠVENGTI, SUMAŽINTI AR KOMPENSUOTI“ esančioje „1 lentelėje. Priemonių neigiamoms pasekmėms sumažinti ar išvengti suvestinė“.



22. pav. Fotografavimo kampas nuo Televizijos bokšto (unikalus kodas registre 36016)



23. pav. Vaizdas į planuojamą pėsčiųjų ir viešojo transporto tiltą ir į vertybes Vingio parką (30663) ir Jėzuitų vienuolyną (33873) nuo kitos vertybės – Televizijos bokšto (unikalus kodas registre 36016)

8.1.7 Atliekos

Detalusis planas nėra susijęs su gamyba, todėl gamybinės atliekos nesusidarys. Pagrindinis atliekų kiekis susidarys įgyvendinimo metu ir šios atliekos bus tvarkomos pagal Atliekų tvarkymo taisykles (Žin., 1999, Nr. 63-2065; 2014, Nr. 2014-14562). Atliekos, kurias galima perdirbti, bus perdirbamos antriniam panaudojimui, o atliekos kurių antrinis panaudojimas neįmanomas, bus perduodamos jas galinčioms tinkamai sutvarkyti įmonėms.

8.1.8 Avarijos ir ekstremalios situacijos

Plano sprendiniai nesusiję su gamyba, nėra padidinto gaisrų, sprogimų pavojaus. Planuojama jungtis nėra pagrindinė tranzitinė gatvė, kuria gali būti vežami pavojingi kroviniai, o tiltas numatomas tik viešajam transportui (dar nenuspręsta kokios rūšies) ir pėstiesiems, todėl padidinto ekstremalių situacijų pavojaus nenumatoma.

Tačiau galimos nedidelės avarijos formuojamoje gatvėje ar stovėjimo aikštelėse, parkuojant automobilius.

8.2 SOCIALINIAI ASPEKTAI

8.2.1 Visuomenės sveikata ir sauga

METODAS

Ankstesniuose šios SPAV ataskaitos skyriuose yra pateikta detali informacija apie detalajame plane analizuojamą teritoriją bei teritoriją, kurioje ji yra išsidėsčiusi. Taip pat yra įvertintas analizuojamos teritorijos atitikimas aplinkos kokybės rodikliams bei gyvenamosios aplinkos formavimui. Visi šie aspektai šiame skyriuje nebus aptariami.

Šiame skyriuje detaliau nagrinėjama kaip analizuojama teritorija ir jos formavimo sprendiniai paveiks visuomenės sveikatą, jos saugumą. Detaliojo plano sprendinių pasekmių visuomenės sveikatai vertinimo uždavinys yra nustatyti, ar planas atitinka visuomenės sveikatos saugos reikalavimus, t.y.:

- nepadidins rizikos sveikatai gretimybėje (Lazdynų, Vilkpėdės ir Naujamiesčio seniūnijose) gyvenantiems žmonėms;
- prisidės prie neigiamo poveikio žmonių sveikatai mažinimo Vilniaus mieste;
- prisidės prie gyventojų sveikatingumo didinimo Vilniaus mieste.

Atliekamame vertinime bus atsižvelgiama kaip planuojama teritorija ir su ja susiję sprendiniai siejasi su nacionalinių strategijų tikslais, uždaviniais ir priemonėmis. Taip pat vertinime bus išskiriami pagrindiniai veiksniai galintys daryti poveikį žmonių sveikatai, jų aplinkai.

Įvertinus visus sveikatai įtaką darančius veiksnius bei atsižvelgus į atitikimą strategijų tikslams, uždaviniams, priemonėms bus daromos išvados apie analizuojamos teritorijos ir su ja susijusių sprendinių teigiamus ir neigiamus aspektus.

PASEKMIŲ VISUOMENĖS SVEIKATAI PROGNOSTINIS VERTINIMAS.

Sąsaja su nacionalinių ir vietinių strategijų (Vilniaus miesto strateginio plano, Nacionalinės klimato kaitos ir Darnaus vystymosi) tikslais, uždaviniais ir priemonėmis buvo išsamiai aprašyta 7 skyriuje. 7 skyriuje buvo akcentuojama, kad planas atitinka visus darnios plėtros, oro kokybės gerinimo, klimato kaitos mažinimo, gyventojų judumo didinimo, bemotorių transporto priemonių didinimo mieste

aspektus. Žemiau esančioje 1 lentelėje pateikiamas šių strateginių tikslų, uždavinių, taikomų priemonių ir veiksmų atitikimas visuomenės sveikatai ir saugai.

1 lentelė. Strategijų tikslų, uždavinių, taikomų priemonių ir veiksmų atitikimas

Veiksny	Atitikimas su strategijų tikslais, uždaviniais ir priemonėmis		
	Nacionalinė darnaus vystymosi strategija	Vilniaus miesto 2010-2020 metų strateginis planas	Nacionalinė klimato kaitos valdymo politikos strategija
Fizinis aktyvumas	+++	+++	+++
Oro kokybė, klimato kaita	+++	+++	+++
Triukšmas	-+	-+	-+
Vandens tarša	-+	-+	-+
Sauga ir nelaimingų atsitikimų rizika	+++	+++	+++
Susisiekimas	+++	+++	+++
Judėjimo galimybės ir atskirymai	+++	+++	+++
Būsto sąlygos	-+	-+	-+
Laisvalaikis, poilsis, rekreacija	+++	+++	+++

+++ atitinka strateginius tikslus ir prisideda prie įgyvendinimo

-+ neturi jokio poveikio

- turi neigiamą poveikį strateginių tikslų įgyvendinimui

Pagrindiniai sveikatai įtaką darantys veiksniai.

Vertinant aptariamą projektą ir su juo susijusius sprendinius yra išskiriami pagrindiniai sveikatai įtaką darantys veiksniai, kurie apima elgseną ir gyvenimą, socialinę – ekonominę bei psichologinę aplinką.

2 lentelė. Analizuojami veiksniai.

Veiksmų grupė	Veiksniai
Elgsenos ir gyvenimo veiksniai	fizinis aktyvumas (sąlygos dviratinkams ir pėstiesiems)
Fizinės aplinkos veiksniai	oro kokybė, klimato kaita
	triukšmas
	vandens tarša (poveikis Vingio vandenvietei)
Socialiniai ekonominiai veiksniai	sauga, nelaimingų atsitikimų rizika
	susisiekimas (darbo ir mokslo įstaigų, paslaugų ir prekybos centrų pasiekiamumas)
	judėjimo galimybės, atskirymai (pvz.: bendruomenės atskirimas, vaikų judėjimo galimybių apribojimai)
	būsto sąlygos (dėl taršos, susisiekimo, saugos)
	laisvalaikis, poilsis, rekreacija (pvz.: ryšiai, planuojamos erdvės panaudojimas)

Veiksnių grupė	Veiksniai
Psichologiniai veiksniai	estetinis vaizdas

GALIMOS PASEKMĖS (TIESIOGINĖS IR NETIESIOGINĖS) SVEIKATAI ĮTAKĄ DARANTIEMS VEIKSNIAMS

Fizinis aktyvumas. Analizuojamo projekto metu bus nutiesta transporto jungtis skirta viešajam, dviračių ir pėsčiųjų eismui bei įrengta mašinų stovėjimo aikštelė. Projekto metu įgyvendinus šiuos sprendinius būtų sukuriama geresnė ir patogesnė sąlyga judėjimui pėsčiomis bei dviračiais, paskatinama vis daugiau žmonių atsakyti automobilių (bent dalinai) ir pereiti prie aktyvaus kelionės pobūdžio, renkantis keliones dviračiais ir pėsčiomis. Taip pat būtų skatinama plėtoti multimodalinį judėjimą, t.y. atvykus ir pasistačius automobilius planuojamoje įrengti automobilių stovėjimo aikštelėje, kelionę būtų galima tęsti pėsčiomis, dviračiais ar pasinaudojant viešuoju transportu.

Oro kokybė, klimato kaita. Analizuojamo projekto įgyvendinimas prisidėtų prie oro taršos mažinimo Vilniaus mieste bei įsipareigojimų susijusių su klimato kaitos mažinimu įgyvendinimu. Teigiamas poveikis oro taršos ir klimato kaitos mažinimui būtų jaučiamas dėl draugiškesnio aplinkai - dviračiais, pėsčiomis, viešuoju transportu, multimodalinio – judėjimo padidėjimo. Taip pat atsiradus naujai transporto jungčiai sumažėtų transporto srantai, būtų pagerinamos eismo sąlygos, sumažinamos spūstis, sutrumpinamas jose praleidžiamas laikas Tūkstantmečio g., Oslo g., Laisvės pr. ir Geležinio Vilko g. Lazdynų tilto prieigose, iš šios zonos būtų eliminuotas viešasis transportas, to pasekoje taip pat būtų jaučiamas teigiamas poveikis oro taršos ir klimato kaitos mažėjimui.

Triukšmas. Akustinė tarša yra svarbi, nuolat didėjanti aplinkos taršos forma. Akustinė tarša neigiamai veikia žmogaus sveikatą ir gerbūvį. Pastovi triukšmo ekspozicija paveikia žmones psichologiškai ir fiziologiškai. Taip pat dėl triukšmo krenta nekilnojamojo turto vertė. Įgyvendinus analizuojamą projektą tikėtina teigiama plano sprendinių įtaka miesto akustinei aplinkai. Detalus modeliavimas planuojamam objektui nenumatomas.

Vandens tarša. Planuojamos teritorijos pakraštys patenka į Vingio požeminio vandens vandenvietės sanitarinės apsaugos zonos (SAZ) 1-ąją apsaugos juostą, skirtą apsaugoti vandenvietę nuo mikrobinės ir cheminės taršos. Nors detalaus plano pakraštys apie 8 metrus patenka į griežto režimo SAZ juostą, tačiau šioje vietoje jokie statybos darbai vykdomi nebus, o nuotekos, kad nepatektų į požeminį vandenį numatomos pajungti į miesto lietaus nuotakynus. Pėsčiųjų ir viešojo transporto tilto vieta ir gatvės raudonos linijos pakoreguotos taip, kad į SAZ nepatektų ir HN 44:2006 pateiktų reglamentų nepažeistų. Analizuojamo projekto įgyvendinimas neturės neigiamo poveikio vandens taršai.

Socialiniai – ekonominiai veiksniai, tokie kaip sauga ir nelaimingų atsitikimų rizika, susisiekimai, judėjimo galimybės ir atskiriami, būsto sąlygos, laisvalaikis, poilsis, rekreacija detaliau bus aptariami skyriuje „Socialinė – ekonominė aplinka“.

Estetinis vaizdas. Naujo objekto, šiuo atveju pėsčiųjų-dviračio tilto, šalia rekreacinės teritorijos – Vingio parko, atsiradimas neturėtų daryti neigiamo poveikio estetiniam vaizdai. Įgyvendinus projektą bus jaučiamas teigiamas poveikis estetiniam vaizdai dėl deramai sutvarkytos stovėjimo aikštelės šalia LITEXPO parodų rūmų bei kairiajame Neries krante esančio privažiavimo į Vingio parką (kelias, dviračių takai, apšvietimas).

Išvados:

- Analizuojamo projekto įgyvendinimas prisidėtų prie poveikio visuomenės sveikatai gerinimo Vilniaus mieste – būtų sumažinama oro tarša ir poveikis klimato kaitai,

pagerinama akustinė situacija, didinamas eismo saugumas, mažinama nelaimingų atsitikimų kelyje rizika, skatinamas ir didinamas gyventojų fizinis aktyvumas.

- Neigiamas poveikis Vingio vandenvietei nenumatomas dėl taikomų aplinkosauginių priemonių.
- Taip pat šio projekto įgyvendinimas prisidėtų prie įvairių strateginių įsipareigojimų įgyvendinimo.

8.2.2 Socialinis – ekonominis vertinimas

METODAS

Rengiamiems teritorijų planams yra atliekamas socialinis ekonominis vertinimas. Šis vertinimas gali būti atliekamas dviem aspektais - lokaliu ir bendru. Pradedant socialinio ekonominio poveikio nagrinėjimą, reikia nustatyti objekto daromo poveikio teritoriją. Dažniausiai praktikoje teritorijų ribomis laikomos administracinių vienetų ribos, objekto ar objektų grupių daromo poveikio (viešųjų paslaugų užtikrinimo, neatidėliotųjų tarnybų veiklos užtikrinimui, susisiekimo sąlygoms bei mobilumui, ekonominėms sąlygoms, teritorijų atskyrimui) įtakos zonos. Atliekama tiriamos teritorijos esamos būklės analizė, nustatant charakteristikas, kurioms projektas galėtų turėti įtaką. Palyginus visus galimus poveikius daroma išvada apie projekto socialinį ekonominį poveikį.

Įvairių projektų poveikio socialinei ekonominei aplinkai nagrinėjimą Lietuvoje optimaliausiai apibrėžia „Automobilių kelių investicijų vadovas“ bei „Teritorijų planavimo dokumentų sprendinių poveikio vertinimo tvarkos aprašas“. Šiame apraše nurodyti poveikio vertinimo aspektai, tokie kaip poveikis teritorijos vystymo darnai ir (ar) planuojamai veiklos sričiai; ekonominei aplinkai; socialinei aplinkai ir kt.

Analizuojamo objekto detalesnis nagrinėjimas vykdomas aptariant šiuos aspektus:

- Viešųjų paslaugų (administracinių, prekybos, paslaugų) ir neatidėliotųjų tarnybų veiklos (priešgaisrinės apsaugos, greitosios medicininės pagalbos, policijos) užtikrinimo. Viešųjų paslaugų įstaigų pasiekiamumas, pasiekiamumo komfortabilumas; neatidėliotųjų tarnybų veiklos operatyvumo gerinimas.
- Gyvenimo – būsto sąlygos. Didelis gatvių tinklo laidumas pietvakarinėje Vilniaus miesto dalyje; subalansuoto miesto plėtrą ir susisiekimą atitinkantys kelionių struktūros pokyčiai.
- Ekonominės sąlygos. Naujos transporto trasos poveikis aplinkai įsikūrusioms ar planuojamoms verslo įmonėms; sudaromos sąlygos investicijoms.
- Judėjimo sąlygos, mobilumas. Nauja infrastruktūra, skirta išskirtinai naujos viešojo transporto rūšies (NVTR) eismui, pėsčiųjų ir dviračių takais; naujas pėsčiųjų – dviračių tiltas per Neries upę; naujai įrengta automobilių parkavimo vieta LITEXPO parodų rūmų gretimybėje; būtinųjų visuomeninių objektų pasiekiamumo užtikrinimas; kitų (ne automobilių) keliavimo rūšių (pėsčiomis, dviračiais) skatinimas.
- Laisvalaikis, poilsis, rekreacija. Nauja bendrojo naudojimo erdvė, Neries upės dešiniojo kranto prieigose; sąlygos ekologiniam, efektyviam, sveikam poilsiui.

Poveikis įvairiais aspektais nagrinėjamas:

- vietiniu – nagrinėjamos teritorijos lygmeniu, į kurį patenka dalis Vilkpėdės ir Lazdijų seniūnijų;
- viso Vilniaus miesto lygmeniu.

Atliekant socialinį ekonominį vertinimą yra analizuojamos galimos alternatyvos:

- esamos situacijos analizės (suvokiama kaip esamos situacijos įvertinimas);
- rengiamo detalaus plano alternatyva (rengiamojo detalaus plano alternatyva reiškia, kad bus įgyvendinami visi „Apie 11,32 ha teritorijos tarp Laisvės prospekto ir Geležinio Vilko detalusis planas“ sprendiniai).

ESAMA SITUACIJA IR PROGNOSTINIS VERTINIMAS

Viešųjų paslaugų (administracinių, prekybos, paslaugų) ir neatidėliotųjų tarnybų veiklos (priešgaisrinės apsaugos, greitosios medicininės pagalbos, policijos) užtikrinimas.

Teritorijos nuo Geležinio Vilko gatvės iki Laisvės prospekto artimiausioje gretimybėje yra gausu visuomeninės paskirties objektų:

- Ugdymo įstaigos – specialusis darželis „Dobilėlis“ ir lopšeliai-darželiai: „Bangelė“, „Skroblinukas“, „Aušrelė“, „Viltelė“, „Vilkpėdės“, „Obelėlė“, „Rytas“, „Žibutė“, „Pakalnutė“, „Spygliukas“, „Riešutėlis“, „Giraitė“; Svajos mokykla-darželis, Žėručio pradinė mokykla, vidurinės mokyklos: Gerosios Vilties, Sausio 13-osios, Lazdynų; gimnazijos: Jono Basanavičiaus ir Minties, Vilniaus katalikiškoji mokykla „Versmė“, Ažuolyno progimnazija, Vilniaus vaikų ir jaunimo klubas „Olimpija“, Vilniaus kolegijos Dizaino ir technologijų fakultetas, Vilniaus universiteto Medicinos fakultetas, anesteziologijos ir reanimatologijos klinika.
- Viešųjų paslaugų įstaigos – Vilniaus m. sav. Vilkpėdės seniūnija, 49-asis paštas, 43-asis paštas.
- Gydomo įstaigos – Vilkpėdės ligoninė, klinika UAB „B. Braun Avitum“, Centro poliklinika, Dienos centro ankstyvos diagnostikos ir reabilitacijos skyrius, „Imago“ diagnostika, UAB „Medicinos namai šeimai“, Lazdynų poliklinikos moterų ir vaikų konsultacija, Lazdynų poliklinika, Respublikinė Vilniaus Universitetinė ligoninė.

Taip pat netolimoje gretimybėje yra įsikūrę priešgaisrinės apsaugos, greitosios medicininės pagalbos, policijos tarnybos:

- Vilniaus apskrities vyriausiasis policijos komisariatas, kelių patrulių rinktinė (Giraitės g. 3, Vilnius), Vilniaus apskrities vyriausiasis policijos komisariatas (Birželio 23-iosios g. 10, Vilnius).
- Vilniaus greitosios medicinos pagalbos stotis (Justiniškių g. 14, Vilnius).
- Vilniaus priešgaisrinės gelbėjimo tarnybos 1-oji komanda (Rolando Jankausko g. 2/Loretos Asanavičiūtės g. 28, Vilnius), 2-oji komanda (Švitrigailos g. 18, Vilnius).

Įgyvendinus analizuojamą projektą būtų sumažinama teritorijos fragmentacija – atsirastų nauja judėjimui skirta transporto jungtis, kuri leis lengviau judėti kai kurių mikrorajonų gyventojams bei ugdymo, gydymo, viešųjų paslaugų įstaigų darbuotojams ir lankytojams. Analizuojamo projekto įgyvendinimo sprendiniai prisidėtų prie šių objektų pasiekiamumo, eismo saugumo sąlygų, pasiekiamumo komfortabilumo gerinimo. Taip pat būtų jaučiamas teigiamas poveikis neatidėliotųjų tarnybų veiklos operatyvumo užtikrinimui, dėl sumažėjusių transporto srautų – Tūkstantmečio g., Oslo g., Laisvės pr. ir Geležinio Vilko g. Lazdynų tilto prieigose – iš jų eliminavus viešąjį transportą bei naujai atsiradusios transporto jungties – dviračių, pėsčiųjų ir viešojo transporto trasos, kuria esant reikalui galės pasinaudoti ir neatidėliotųjų tarnybų atstovai.

Ekonominis vystymasis

Analizuojamas objekto projektas planuojamas įgyvendinti pačiame Vilniaus mieste, todėl artimiausioje gretimybėje yra nemažai įvairaus tipo – paslaugų tiekimo, aptarnavimo, gamybos, pardavimo - įmonių. Tai

būtų: UAB „Velga“, UAB „Miškiniai“, UAB „Mediashop“, UAB „VSA Holding“, parduotuvė-autoservisas UAB „Dagris“, UAB „Stella Artis“, UAB „Viessmann“, UAB „Lietuvos monetų kalykla“, UAB „Ekskomisarų biuras“, UAB „Vanvita“, UAB „Skubios siuntos“, UAB „Velgumas“, UAB „Tsvoritas“, autocentras UAB „Fakto“, UAB „Tanagra“, UAB „Tek know Baltic“, UAB „Vilniaus gatvių apšvietimo elektros tinklai“, UAB „Ruknita“, UAB „SKR grupė“, UAB „PB ekspresas“, UAB „Nominus“, UAB „Dansalis“, UAB „Vitesa“, UAB „Profidentas“, UAB „T and E group“, UAB „Stop linija“, UAB „Nordcurrent group“, UAB „Vilmenta“, UAB „Idėjos ir komunikacijos“, UAB „Vexoma“, UAB „Vilrosa“, UAB „Vėjo spalvos“, UAB „Vilgora“ ir kt.

Šio projekto įgyvendinimas gali turėti teigiamos įtakos aplinkui įsikūrusiems ar planuojamoms įkurti įmonėms, gali būti sudaromos palankesnės sąlygos investicijoms, sukuriama geresnė sąlyga verslo vystymuisi ir naujų, kokybiškų darbo vietų formavimuisi.

Būsto – gyvenimo sąlygos

Analizuojama teritorija, tarp Laisvės prospekto ir Geležinio Vilko gatvės yra neapgyvendinta, tačiau šiaurinėje dalyje, ties K. Jelskio gatve ir pietinėje dalyje, ties Miškinių gatve, ribojasi su apgyvendintomis teritorijomis (nedidelis mažaukščių namų kvartalas). Netolimoje, analizuojamos teritorijos gretimybėje yra įsikūrę Vilniaus miesto miegamieji rajonai – Lazdynai, Vilkpėdė, Karoliniškės ir Naujamiestis.

Šio projekto įgyvendinimas prisidėtų prie gyvenimo – būsto sąlygų gerinimo artimiausioje gretimybėje gyvenantiems žmonėms (daugiausiai vakarinių rajonų gyventojams) – būtų pagerintos aplinkos sąlygos dėl oro kokybės, sudaromos palankesnės ir saugesnės sąlygos rekreacijai ir rekreacinių teritorijų, tokių kaip Vingio parkas pasiekiamumui, judėjimo galimybės pėsčiomis, dviračiais bei viešoju transportu.

Judėjimo galimybės, atskirimai

Analizuojamos teritorijos artimiausioje gretimybėje yra dvi magistralinės gatvės – Laisvės prospektas ir Geležinio Vilko gatvė (eismo intensyvumas yra vienas didžiausių Vilniaus mieste). Šios, artimiausioje gretimybėje esančios gatvės, neigiamai veikia Vingio parką ir šalia esančias teritorijas, atskirdamos nuo pagrindinių gatvių ir esamo viešojo transporto tinklo.

Centrinėje Vilniaus miesto dalyje esantis Vingio parkas savo prieigose neturi nei vienos tinkamos vietos automobilių privažiavimui ir parkavimui. Esami privažiavimai, parkavimo vietos ir priėjimai:

- M. K. Čiurlionio gatvė. Tinkamos priėjimo pėsčiomis ar privažiavimo dviračiais sąlygos, tačiau automobiliams čia net nėra vietos apsisukti;
- Žvėryno pėsčiųjų tiltas. Palankios sąlygos pėsčiųjų ir dviratininkų eismui, tačiau prieigose nėra vietos automobilių parkavimui ir intensyvesniam eismui Birutės gatve;
- Geležinio Vilko – Gerosios Vilties g. Veikia šviesoforais reguliuojama sankryža, įgalinanti nesaugiai patekti į parką automobiliams ir pėstiesiems, tačiau ribotos parkavimo vietos pačiame Vingio parke;
- Konarskio akligatvis per Geležinio Vilko gatvę. Požeminė pėsčiųjų perėja sudaro galimybes saugiai patekti į Vingio parką, tačiau įvažiavimo į parką nėra, parkavimo vietų skaičius ribotas.

Šioje miesto dalyje esantis mažas gatvių tinklo tankis, eismo patikimumas ir apribotas viešojo transporto eismas Oslo gatve bei Laisvės prospekto dalyje per Lazdynų tiltą sudaro poreikį naujo Vingio tilto atsiradimui. Įgyvendinus šio projekto sprendinius sumažėtų transporto srautai Tūkstantmečio g., Oslo g., Laisvės pr. ir Geležinio Vilko g. Lazdynų tilto prieigose – iš šios zonos būtų eliminuotas viešasis transportas. Naujos pėsčiųjų-dviračių takų trasos, atskirtos nuo greitojo eismo gatvių, pagerintų pėsčiųjų ir dviratininkų eismo saugumą ir susisiekimo kokybę. Automobilių stovėjimo aikštelių įrengimas skatins plėtoti mišrią parkavimo sistemą (P+R, B+R, P+Go, Bikesharing). Keli šimtai tuščių automobilių stovėjimo vietų visiškai šalia Vingio parko galėtų būti

idealiai panaudoti kasdieniam Vingio parko aptarnavimui, nutiesus pėsčiųjų ir dviračių eismo jungtį į Vingio parką. Priėjimo ar privažiavimo dviračiais atstumas iki Vingio parko estrados nuo LITEXPO teritorijos sumažėtų iki 1,4 karto, nuo viešojo transporto linijos – 2,7-3,0 karto. Ypatingai svarbi yra perspektyvinė viešojo transporto linija šalia Vingio parko pietinės dalies, kuri dėl didelio patrauklumo gali iš esmės pakeisti visą kelionių struktūrą ne tik į Vingio parką, bet ir iš vakarinių gyvenamųjų rajonų. Važiuojant kelionės ilgis sumažėja 0,5 km, o važiavimo trukmė – 3,1 min. Kelionių struktūros pokytis reikštų, kad ženkliai padidėtų važiuojančių keleivių skaičius viešuoju transportu ir sumažėtų lankytojų skaičius lengvaisiais automobiliais, o kartu ir padidintas poreikis automobilių parkavimui.

Nutiesus naują tiltą visuomeniniam transportui, pėsčiųjų bei dviratininkų eismui būtų išspręsta automobilių stovėjimo vietų problema. Automobilių parkavimas kasdien ir renginių metu būtų numatomas Litexpo ir numatomo multifunkcinio centro prie Vingio parko stovėjimo aikštelėse. Miesto gyventojai ir svečiai turėtų gerą alternatyvą naudotis visuomeniniu transportu ir išlipti tiesiog Vingio parko teritorijoje. Visuomeninis transportas turėtų teigiamą įtaką ir Litexpo teritorijos aptarnavimui, ribojant patekimą į ją lengvaisiais automobiliais. Pėsčiųjų – dviratininkų saugiam eismui numatoma įrengti požeminę pėsčiųjų perėją po Geležinio Vilko gatvę.

Laisvalaikis, poilsis, rekreacija

Pagrindinis vietovėje esantis rekreacinis objektas – Vingio parkas ir Neries upė. Šiandien Vingio parkas yra viena lankomiausių žaliųjų erdvių Vilniuje, čia laisvalaikį leidžia šeimos, aktyvų sportą gamtoje mėgstantys vilniečiai bei visi, norintys atsiriboti nuo miesto šurmulio.

Įgyvendinus projektą, pėstiesiems, dviratininkams ir viešajam transportui bus pastatytas naujas tiltas, kuriuo bus galima patekti į Vingio parką tiesiai pro LITEXPO rūmus ir nereikės daryti didžiulio lanksto iki pėsčiųjų Žvėryno tilto ar toliau esančio ir intensyviai eismui pritaikyto Oslo g. tilto.

Naujos automobilių stovėjimo aikštelės projektuojamos greta LITEXPO parodų komplekso, nutiesus pėsčiųjų ir dviračių eismo jungtį, leis dar labiau sumažinti transporto patekimo galimybę į Vingio parką. Palikus automobilį prie LITEXPO automobilių stovėjimo aikštelėse priėjimo atstumas ir kelionės trukmė iki estrados sumažėja beveik trečdaliu.

ANALIZUOJAMO OBJEKTO POVEIKIS VILNIAUS MIESTO LYGMENIU

Didieji Lietuvos miestai, kuriuose yra susikongravusi didžioji dalis Lietuvos pramonės, aptarnavimo ir valdymo įstaigų, diktuoja savo sąlygas, dėl kurių sparčiai auga gyventojų skaičius, spartėja gyvenimo tempas, didėja automobilizacijos lygis. Dėl šių priežasčių kyla nemažai problemų susijusių su laiko ir pinigų nuostoliais, nuolatiniams kamščiais, neigiamu poveikiu aplinkai – oro ir akustine tarša.

Analizuojamo projekto įgyvendinimas turėtų didelės teigiamos reikšmės Vilniaus miestui - aplinkai ir žmogui draugiškesnio vystymosi prasme. Projekto įgyvendinimas leistų ne tik sudaryti patrauklesnio miesto įvaizdį, dėl naujų judėjimo galimybių, tokių kaip multimodalinis judėjimas, bei judėjimo dviračiais, pėsčiomis ir viešuoju transporto skatinimo, bet tuo pačiu gerintu ir esamas gyventojų gyvenimo sąlygas, mažinant oro ir akustinę taršą, klimato kaitą sukeliančių dujų išmetimus. Taip pat būtų daromas teigiamas poveikis gyventojų sveikatai, traumų ir nelaimingų atsitikimų rizikos mažinimui.

Išvados:

- Analizuojamo projekto įgyvendinimas turės teigiamą poveikį visuomeninės paskirties objektų (ugdymo, sveikatos priežiūros, viešojo saugumo užtikrinimo ir priešgaisrinės pagalbos įstaigų) pasiekiamumui, gyvenimo ir būsto, ekonominių, judėjimo sąlygų gerinimui, mobilumui, laisvalaikiui, poilsui rekreacijai.

9 PRIEMONĖS PLANO AR PROGRAMOS ĮGYVENDINIMO REIKŠMINGOMS NEIGIAMOMS PASEKMĖMS APLINKAI IŠVENGTI, SUMAŽINTI AR KOMPENSUOTI

Atlikus vertinimą, nustatytos galimos neigiamos reikšmingos pasekmės tam tikriems aplinkos komponentams, todėl pasiūlytos priemonės kaip įgyvendinti projektą, kad šių pasekmių išvengti arba jų poveikiui sumažinti. Laikantis rekomendacijų reikšmingos neigiamos pasekmės dėl projekto įgyvendinimo nenumatomos nei požeminiam vandeniui, nei biologinei įvairovei, nei kraštovaizdžiui ar kitiems aplinkos komponentams.

Projekto įgyvendinimas kaip tik turės teigiamų pasekmių klimato kaitai ir žmonių sveikatai, kadangi projektu skatinama palikti automobilius stovėjimo aikštelėse ir Vingio parką pasiekti pėsčiomis, dviračiais ar viešuoju transportu, t.y. skatinamas judesnis gyvenimo būdas.

1. Lentelė. Priemonių neigiamoms pasekmėms sumažinti ar išvengti suvestinė

Galimos pasekmės	Priemonės statybų metu	Rekomendacijos projektavimui
Saugomos teritorijoms, biologinei įvairovei ir miškams	<p>Tilto statybos darbus atlikti mažiausią poveikį biologinei įvairovei galinčiu sukelti laikotarpiu ir būdais. Intervencija į upės vagą draudžiama balandžio–gegužės (Neries upėje gyvenančių vertingų žuvų ir nęgių neršto laikotarpis) ir spalio–gruodžio (Neries upėje gyvenančių vertingų žuvų ir nęgių migracijos laikotarpis) mėnesiais, intervencija nerekomenduojama gegužės–liepos mėnesiais (ūdrų jauniklių vedimo laikotarpis). Terminai gali būti koreguojami, nustačius kad nerštas, migracija ir veisimasis jau įvyko.</p> <p>Upę maksimaliai apsaugoti nuo galimo užterštumo statybos metu susidaranciais teršalais ar statybiniu laužu (rekomenduojamas perdanginių skydų ar tentų panaudojimas). Atsitiktinai į upę patekęs laužas, ar po statybos nebereikalingos konstrukcijos iš upės turi būti pašalintos laikantis aukščiau pateiktų terminų.</p> <p>Pirmenybė teikiama mažesnio užterštumo (tame tarpe ir drumstumo) sukėlimo tikimybės technologijoms.</p> <p>Nerengti statybinių aikštelių kairėje Neries upės pusėje esančiose pievose, o pievos teritorijas esant reikalui po rekonstrukcijos palikti savaiminiam atžėlimui. Esant reikalui, technika slėniu turi judėti aiškiai išskirtais ir nužymėtais takais.</p> <p>Neįrenginėti tilto statybinės aikštelės apšvietimo (virš upės) rugsėjo–gruodžio mėnesiais.</p>	<p>Tiltas turėtų kuo mažiau, mažesnio skerspjuvio, o jei galima ir visai neturėtų kolonų upės vagoje. Kolonos besiribojančios su kranto linija (tiek upės vagoje, tiek sausumoje) nerekomenduojamos, nes tai traktuojama kaip kranto linijos – ekotoninės buveinės barjeras.</p> <p>Dešiniajame Neries krante būtina palikti bent 100 m neužstatytą, kad netrukdytų vabzdžių ar žinduolių migracijos – rekomenduojama įrengti estakadą. Teritorijos rekultivacijai po estakada turi būti panaudotas tos pačios teritorijos dirvožemis, leidžiant jam atželti savaime.</p> <p>Tilto skerspjuvis privalo būti kuo vizualiai lengvesnis, leidžiantis patekti kuo daugiau natūralios šviesos po tiltu</p> <p>Dirbtinis apatinių tilto dalių apšvietimas, nerekomenduojamas. Tiltu apšvietimo sprendiniai, kai šviesos srautas nukreiptas į upę – draudžiami.</p> <p>Tilto konstrukcijoje rekomenduojami sprendiniai, sumažinantys galimą vibraciją, ar jos perdavimą į gruntą, upės dugną.</p> <p>Rekomenduojama spygliuočiais apželdinti kelio iškasą Vingio parko pusėje.</p>
Kraštovaizdžiui	<p>Rekultivuoti pažeistas teritorijas, o vietomis palikti savaiminiam atžėlimui kaip aprašyta lentelėje aukščiau.</p>	<p>Po statybų rekomenduojamas apželdinimas, kairiajame Neries šlaite (LITEXPO pusėje) pušimis ir kitais Neries parkui būdingais spygliuočiais. Tuo tikslu rengiant techninį projektą turi būti parengtas apželdinimo planas.</p>
Paviršiniam ir požeminiam vandeniui	<p>– Statybinių medžiagų, nukasto dirvožemio sandėliavimo, statybinės technikos, automobilių stovėjimo aikštelės neįrenginėti arčiau kaip 25 m nuo Neries upės.</p> <p>– Surinkti panaudotus tepalus iš mechanizmų, kad</p>	<p>Nevalytos lietaus nuotekos nuo tilto nepateks tiesiai į dirvožemį, todėl išvengiama požeminio vandens taršos (t.y. Vingio vandenvietės apsaugos reikalavimai nebus pažeidžiami) – tuo</p>

Galimos pasekmės	Priemonės statybų metu	Rekomendacijos projektavimui
	<p>nebūtų užterštas paviršinis vanduo ir dirvožemis. Numatyti priemonės avarinių išsiliejimų (tepalų iš mechanizmų) atveju.</p> <ul style="list-style-type: none"> – Statybos metu turi būti laikomos naftos produktus absorbuojančios medžiagos (pjuvenos, smėlis), specialūs konteineriai tepalų surinkimui. – Apsaugai nuo erozijos rekomenduojamas paviršiaus stabilizavimas, jei ties tiltu bus įrengiami šlaitai, kurių aukščio ir pločio santykis 1:3 arba statesniuose, pasėtų žolių sėklų apsaugai nuo išplovimo ir dygimui paspartinti, šlaitų sutvirtinimui ir apsaugai nuo erozijos rekomenduojamos naudoti geotekstilinės medžiagos. <p><i>Avarinio išsiliejimo metu rekomenduojama naudoti:</i></p> <ul style="list-style-type: none"> – <u>birų smėlį</u>. Tinka naftos angliavandeniliams ir cheminėms medžiagoms surinkti. Smėlis turi būti laikomas sausi. Panaudotą smėlį būtina pašalinti iš gamtinės aplinkos; – <u>smėlio maišus</u>. Smėlio maišai gali būti naudojami nukreipti išsiliejusius teršalus į jų sulaikymo vietą, užblokuoti ir sulaikyti teršalus paviršinių nuotekų nuleidimo sistemose; – <u>sorbentus</u>. Taikoma likviduojant naftos angliavandenilių išsiliejimą. Lietuvoje siūlomi įvairių gamintojų produktai: sorbentų granulės, dribsniai, sorbuojantys čiužiniai, kilimėliai, rankovės. Sorbuojanti bona (rankovė) skirta naftos produktams nuo vandens paviršiaus surinkti ir naftos produktų plėvelės plitimui vandenyje sustabdyti. 	<p>tikslu nuotekos nuo tilto bus surenkamos ir nuvedamos į miesto lietaus nuotekų tinklus pagal išduotas planavimo ir projektavimo sąlygas.</p>
Dirvožemiui	<p>Rekomenduojamas derlingojo dirvožemio sluoksnio nukasimas, saugojimas ir rektivavimas.</p> <p><i>Apsaugai nuo erozijos rekomenduojama:</i></p> <ul style="list-style-type: none"> – vienu metu nuimti kuo mažiau esamos augalinės dangos; – nepalikti atvirų, be žolinės dangos žemės plotų; – po statybos aikšteles būtina rektivuoti, atsodinti žolinę dangą; – labai stačius šlaitus rekomenduojama sutvirtinti papildomai, t. y. ne tik augaline danga, bet ir pvz. panaudojant geotekstilę. <p><i>Apsaugai nuo disagregacijos (dirvožemio sumaišymo) rekomenduojama:</i></p> <ul style="list-style-type: none"> – ruošiant teritoriją statyboms, žemės paviršiaus nukasimą vykdyti sluoksniais. Pirmiausiai nukasamas derlingasis dirvožemio sluoksnis. Jei dėl gruntų savybių reikalingas gilesnių sluoksnių iškasimas, jį reikia atlikti atskirai ir tokį gruntą saugoti atskirai, nemaišant su paviršiniu derlinguoju sluoksniu. <p><i>Apsaugai nuo dirvožemio suslėgimo rekomenduojama:</i></p> <ul style="list-style-type: none"> – derlingojo dirvožemio sluoksnis turi būti nukasamas prieš pradėdant kitus statybos darbus; – vietose, kuriose dar nenuimtas derlingasis dirvožemio sluoksnis nenaudoti sunkiosios technikos, esant šlapiam dirvai. Dėl to gali suprastėti dirvos imlumas absorbuoti nuotekas. <p><i>Apsaugai nuo taršos statybų metu rekomenduojama:</i></p> <ul style="list-style-type: none"> – iš anksto parinkti vietą derlingojo dirvožemio 	-

Galimos pasekmės	Priemonės statybų metu	Rekomendacijos projektavimui
	sluoksnio saugojimui, paruošti naudojamų statybinių medžiagų ir atliekų saugojimo vietas; – saugiai surinkti panaudotas alyvas (tepalus) iš mechanizmų, kad nebūtų užterštas paviršinis vanduo ir dirvožemis. Numatyti priemonės alyvų (iš mechanizmų) ir kuro avarinių išsiliejimų atveju. Statybos metu turi būti laikomos naftos produktus absorbuojančios medžiagos (pjuvenos, smėlis), specialūs konteineriai alyvų surinkimui.	

10 PASIRINKTŲ PLANO AR PROGRAMOS ALTERNATYVŲ APRAŠYMAS, PRIEŽASTYS

Planui alternatyvų nėra ir to priežastis yra viena – detalus planas yra rengiamas ir naujas tiltas planuojamas pagal Vilniaus miesto bendrajame plane nurodytą sprendinį (plačiau išnagrinėta ataskaitos pradžioje, skyriuose „1. PLANO TURINYS“ ir „3. PLANO RYŠYS SU KITAIŠ PLANAIŠ IR PROGRAMOMIS“). SPAV ataskaitoje rekomenduojamos tik tilto sprendinių alternatyvos – t.y. pateikiamos rekomendacijos tilto projektavimui ir statybai, kad būtų kuo mažiau pažeidžiama žuvų migracija, paliekami neužstatyti upės šlaitai praėjimui, augalų ir gyvūnų migracijai.

11 VERTINIMO, ĮSKAITANT VISUS SUNKUMUS APRAŠYMAS

Vertinimas buvo atliekamas visam planui, tačiau pagrindė akcentuojama tilto per Nerį statybos poveikį gamtiniam kraštovaizdžiui, biologinei įvairovei, natūralioms buveinėms, Vingio vandenvietės apsauga nuo galimos taršos, želdinių iškirtimas ir numatomas jų kompensavimas, kadangi SPAV subjektai pagrindė akcentavo šiuos aspektus. Naudojamos GIS ir žemėlapių duomenų bazės, anksčiau atlikti tyrimai ir kt. literatūra, esanti literatūros sąrašė. Vertinimui buvo atlikta detali vietos apžiūra 2015 m. kovo 13 d ir kovo 16 d., taip pat atlikta vietos fotofiksacija iš televizijos bokšto, siekiant įvertinti galimą vizualinį poveikį. Pateiktos rekomendacijos tilto projektavimui ir įrengimui, parengta aplinkosauginių priemonių lentelė.

Iškirtinių sunkumų vertinant planą nebuvo.

12 NUMATYTŲ TAIKYTI STEBĖSENOS PRIEMONIŲ APRAŠYMAS

Stebėseną – tai periodinis tikslinis duomenų tikrinimas, lyginimas su standartais ar prognozėmis. Numatytas preliminarus stebėsenos priemonių planas pateiktas 2 lentelėje.

2. lentelė. Preliminarus stebėsenos planas

SPAV sprendinių kontrolės motyvacija	Kontrolės objektas	Monitoringo atlikimo periodas
Apželdinimo efektyvumo įvertinimas	Rekomenduojamas apželdinimas kairiajame Nerės šlaite (žiūr. skyriuje „8.1.4 Biologinė įvairovė, saugomos teritorijos ir miškai“)	Sekančiais metais po pasodinimo ir po 5 metų nuo pasodinimo.

SPAV sprendinių kontrolės motyvacija	Kontrolės objektas	Monitoringo atlikimo periodas
Paviršinio, požeminio vandens ir dirvožemio priemonių būklė, efektyvumas	Laikinos aplinkosauginės priemonės.	Laikinos: statybos metu.

Tolimesni poveikio aplinkai vertinimo kontrolės etapai yra:

- Įvertinimas – stebėsenos duomenų (poveikių bei priemonių efektyvumo) įvertinimas pagal galiojančius Lietuvoje standartus.
- Vadyba – numatomi tolimesni veiksmai t.y. papildomos aplinkosauginės, techninės priemonės (jeigu būtina).

Stebėseną turėtų organizuoti planavimo organizatorius – Vilniaus miesto savivaldybė.

13 SANTRAUKA

Rengiamas detalusis planas yra svarbus ir reikšmingas sėkmingam miesto funkcionavimui ir atitinka su darnia transporto plėtra, klimato kaita susijusius tarptautinius, Europos Sąjungos ir nacionalinius dokumentų esminius tikslus, kuriuose skatinama ir numatyta plėtoti infrastruktūrą sudarant palankesnes sąlygas vaikščiojimui ir važiavimui dviračiu, gerinant infrastruktūrą, kuriant aplinką viešajam transportui, mažinant neigiamas transporto pasekmes aplinkai, oro taršai ir taip prisidedant prie klimato kaitos mažinimo (plačiau aprašyta skyriuje 7).

Detalioju planu numatoma nuo Vilniaus miesto Geležinio Vilko gatvės iki Laisvės prospekto nutiesti naują apšviečiamą gatvę išskirtinai naujojo viešojo transporto rūšies (NVTR, tokių kaip tramvajus) eismui su pėsčiųjų ir dviračių takais; numatoma pastatyti naują tiltą per Neries upę, kuris bus skirtas tik pėsčiųjų ir dviračių bei viešojo transporto eismui; įrengti naujas automobilių parkavimo vietas LITEXPO parodų rūmų gretimybėje ir suformuoti bendrojo naudojimo erdves, želdynus buferinėje zonoje, Neries prieigose, dešiniajame krante.

Įgyvendinus plano sprendinius miesto gyventojai ir svečiai automobilius galės palikti prie LITEXPO ir pėsti ar viešuoju transportu patekti į Vingio parką. Priėjimo ar privažiavimo dviračiais atstumas iki Vingio parko estrados nuo LITEXPO teritorijos sumažėtų iki 1,4 karto, nuo viešojo transporto linijos – 2,7-3,0 karto. To pasekoje numatomas reikšmingas ilgalaikis susisiekimo pagerėjimas, kadangi palikus automobilį prie LITEXPO automobilių stovėjimo aikštelėse priėjimo atstumas ir kelionės trukmė iki estrados sumažėja beveik trečdaliu, o automobilių stovėjimo aikštelių įrengimas skatins plėtoti mišrią parkavimo sistemą P+R, B+R, P+Go, Bikesharing. Įgyvendinti projekto sprendiniai sumažins transporto srautus Tūkstantmečio g., Oslo g., Laisvės pr. ir Geležinio Vilko g. Lazdynų tilto prieigose – iš šios zonos bus eliminuotas viešasis transportas.

Analizuojama teritorija neapgyvendinta, tačiau šiaurinėje dalyje, ties K. Jelskio gatve ir pietinėje dalyje, ties Miškinių gatve, ribojasi su apgyvendintomis teritorijomis. Šiaurinėje dalyje, ties K. Jelskaus gatve yra du gyvenamieji namai, kurie tiesiogiai ribojasi su analizuojamos teritorijos riba, o pietinėje dalyje, ties Miškinių gatve artimiausi du gyvenamieji namai nutolę 15-40 metrų atstumu.

Strateginio pasekmių aplinkai vertinimo ataskaitoje, buvo įvertintas poveikis visiems aplinkos komponentams ir visuomenės sveikatai. Vertinimas buvo atliekamas visam planui, tačiau remiantis SPAV subjektų išvadomis pagrindė buvo akcentuojamas tilto per Nerį statybos poveikis gamtiniam kraštovaizdžiui, biologinei įvairovei, natūralioms buveinėms, Vingio vandenvietės apsaugai nuo

galimos taršos, želdinių išskirtimas ir numatomas jų kompensavimas. Vertinimui buvo atlikta detali vietos apžiūra 2015 m. kovo 13 d ir kovo 16 d., taip pat atlikta vietos fotofiksacija iš televizijos bokšto. Naudojamos GIS ir žemėlapių duomenų bazės, anksčiau atlikti tyrimai ir kt. literatūra, esanti literatūros sąrašė.

Oro tarša ir klimato kaita. Projektas prisidės prie klimato kaitos poveikio mažinimo pagrindinio uždavinio - ŠESD kiekio sumažinimo. Sudarant sąlygas judėti dviračiais, pėsčiomis, viešuoju transportu, taip pat skatinant multimodalinį judėjimą, sumažės kelionių automobiliais skaičius Vilniaus mieste, tuo pačiu sumažės kuro sąnaudos ir CO₂ emisija. Pagrindiniai klimatiniai veiksniai, galintys įtakoti planuojamą objektą yra: aplinkos oro temperatūros augimas; ekstremalūs karščiai, staigūs atšalimai, krituliai, stiprios liūtys – ypač pavasarį ir rudenį, potvyniai, erozijos. Pateikiamos rekomendacijos pritaikymui

Požeminis vanduo. Detalaus plano pakraštys patenka į Vingio požeminio vandens vandenvietės sanitarinės apsaugos zonos (SAZ) 1-ąją apsaugos juostą, skirtą apsaugoti vandenvietę nuo mikrobinės ir cheminės taršos. Nors detalaus plano pakraštys apie 8 metrus patenka į griežto režimo SAZ juostą, tačiau šioje vietoje jokie statybos darbai vykdomi nebus, o nuotekos, kad nepatektų į požeminį vandenį numatomos pajungti į miesto lietaus nuotakynus. Pėsčiųjų ir viešojo transporto tilto vieta ir gatvės raudonos linijos pakoreguotos taip, kad į SAZ nepatektų ir HN 44:2006 pateiktų reglamentų nepažeistų.

Vandens ir dirvožemio apsauga. Detaliuoju planu planuojamas tiltas kerta Neries upę (kadastru Nr. 12010001) ties Vingio parku. Upės plotis šioje atkarpoje apie 90 metrų. Tiltas bus skirtas tik pėsčiųjų ir dviračių bei viešojo transporto eismui. Įgyvendinus planą ir naudojant tiltą, gatvę, stovėjimo aikšteles, lietaus nuotekos bus surenkamos į miesto nuotekų tinklus, todėl į gruntą ar į nuo tilto tiesiai į Neries upę nuvedamas nebus, todėl šiuo atžvilgiu padidintos taršos pavojus Neries upės vandens kokybei ir Vingio požeminio vandens vandenvietei nenumatomas. Dėl tinkamo nuotekų surinkimo nenumatoma ir padidinta dirvožemio tarša, kadangi vanduo nuo gatvių tiesiai į dirvožemį nuleidžiamas nebus, tuo pačiu sumažės ir užteršimo pavojus. Paviršinio, požeminio vandens ir dirvožemio apsaugai statybų metu rekomenduojama iš anksto parinkti vietą derlingojo dirvožemio sluoksnio saugojimui; paruošti naudojamų statybinių medžiagų ir atliekų saugojimo vietas bei saugiai surinkti panaudotas alyvas (tepalus) iš mechanizmų; numatyti priemones alyvų (iš mechanizmų) ir kuro avarinių išsiliejimų atveju. Statybos metu turi būti laikomos naftos produktus absorbuojančios medžiagos (pjuvenos, smėlis), specialūs konteineriai alyvų surinkimui.

Po statybų teritoriją numatoma rekultivuoti, tai neatskiriama projekto įgyvendinimo dalis. Įprastai aplinka yra rekultivuojama panaudojant prieš statybas nuimtą derlingą dirvožemio sluoksnį ir apželdinant žole. Derlingasis dirvožemio sluoksnis, kuris bus nukasamas prieš pradėdant statybų darbus ir saugomas visą statybų laikotarpį, baigus darbus bus panaudojamas vietovės rekultivacijai.

Biologinė įvairovė, saugomos teritorijos, rekomendacijos tilto statybai. Aplinkos apsaugos požiūriu planuojama teritorija jautri dėl Europinės svarbos („Natura 2000“) saugomos teritorijos. Planuojamą teritoriją kerta Europinės svarbos („Natura 2000“) teritorija – „Neries upė“ (LTVIN009). Tai 2398,5 ha ploto buveinių apsaugai svarbi teritorija. Saugomos teritorijos priskyrimo „Natura 2000“ tinklui tikslas: 3260 Upių sraunumos su kurklių bendrijomis; Baltijos lašiša; Kartuolė; Paprastasis kirtiklis; Paprastasis kūjagalvis; Pleištinė skėtė; Salatis; Ūdra; Upinė nėgė. Artimiausios nacionalinės svarbos saugomos teritorijos, apie 300 m į šiaurę nutolę: hidrogeologinis gamtos paveldo objektas – Vingio parko šaltinis (plotas – 0,006 ha); ir botaninis gamtos paveldo objektas – Vingio parko liepų alėja (0,94 ha). Karoliniškių kraštovaizdžio draustinis nutolęs apie 450m. šiaurės

vakarų kryptimi. Tai 162,2 ha ploto saugoma teritorija, kurios steigimo tikslas: išsaugoti raiškius erozinius raguvynus Neries upės slėnyje su Plikakalnio atodanga, retas augalų rūšis.

Vienintelis plano komponentas galintis turėti neigiamų pasekmių saugomoms teritorijoms ir jose saugomiems objektams yra planuojama plano sankirta su Neries upe, kurią numatoma įgyvendinti įrengiant tiltą. Upės kirtimas tiltu leis neprarasti saugomos teritorijos ir buveinių ploto. Siekiant užtikrinti, kad teritorijoje saugomų buveinių plotas nesumažėtų, o jų kokybė nepablogėtų rekomenduojama tilto prieigas pakrantėje palikti kuo natūralesnes, neurbanizuotas. Teritorija nėra tinkama Ūdrų ar Pleištnių skėčių gyvenimui ar veisimuisi, todėl dėl šių priežasčių plačios natūralios augalijos palikimas šiame krante nėra būtinas, tačiau atsižvelgiant į tai, kad pakrantė priklauso saugomoms teritorijoms kurioje saugomos ūdros, rekomenduojama bent dalį šlaito po tiltu ir jo prieigose palikti natūraliai atželti, at įrengti kuo natūraliau atrodančius šlaito ir kranto sutvirtinimus (pvz., iš akmens – taip sudarant sąlygas Ūdroms migruoti po tiltu be poreikio lipti ant numatomo kelio). Neries upėje ties detaliojo planu ilgalaikiais tyrimais nustatytos vertingos žuvų buveinės, migracijos takai. Dėl šios priežasties tilto konstrukcija ir jo statybos technologija privalo minimaliai trikdyti saugomas rūšis. Tikslī tilto konstrukcija šiame planavimo etape nėra žinoma, todėl atsižvelgiant į analizuojamos teritorijos aplinkoje esančių saugomų ir vertingų teritorijų apsaugos rešimą, pateikiamos rekomendacijos tilto projektavimui.

Miško kirtimas ir kertamų želdinių kompensavimas naujais želdiniais. Planuojama teritorija patenka į Vilniaus miesto savivaldybės Urėdijos, Vingio girininkijos teritoriją. Į detaliojo plano ribas patenkantys ir greta esantys miškai yra valstybinės reikšmės, II B grupės rekreaciniai miškai, (25) miško parkai. Kertinių miško buveinių plano ribose ar greta jo nėra. Vingio parko miškai ir miškai ties „LITEXPO“ centru nepasižymi gausia ir vertinga biologine įvairove. Į detaliojo plano teritoriją patenkantys miškai nėra priskiriami draustinių ar rezervatų miškams, todėl jų kirtimas ir miško paskirties keitimas pagal Žemės ir miško naudojimo sąlygas nėra draudžiamas. Į plano ribas patenka apie 2,996 ha valstybinės reikšmės miško, tačiau į gatvės ir tilto raudonųjų linijų ribas patenka 1,314 ha valstybinės reikšmės miško, kuriame numatomas paskirties keitimas ir kirtimas. Tačiau numatoma kirsti tik tuos medžius, kurie trukdo statybai, kiti – išsaugomi. Miško žemių praradimą dalinai kompensuos numatomi želdiniai. Rekomenduojama apželdinti numatomos iškasos kairiajame Neries krante šlaitus. Rekomenduojama atželdinti pušimis ir kitais spygliuočiais, būdingais Vingio parkui, taip susiaurinant kelio koridorių parke.

Kraštovaizdis, rekreacija. Vyrauja urbanizuotas, Neries slėnio terasuotas kraštovaizdis, kuriam būdingos papildančios architektūrinės kraštovaizdžio savybės, tokios kaip architektūrinis stilingumas ir urbanistinių kompleksų aukštingumas. Kairiajame Neries krante planuojama teritorija ribojasi su Vingio parku, kuris yra kultūros paveldo vertybė (unikalus objekto kodas 30663). Pietinė riba ribojasi su detaliojo planu „Sklypų Geležinio Vilko g. 2 (kad. Nr. 0101/0052:138; 0101/0052:146; 0101/0020:157)“ suplanuota teritorija, kurios detalusis planas patvirtintas Vilniaus miesto tarybos sprendimu 2008-02-13 Nr. 1-389. Tai, pagrįde, buvusios „Velga“ gamyklos teritorija. Dešiniajame Neries krante planuojama teritorija ribojasi su LITEXPO parodų rūmų prieigomis. Į parodų rūmų kompleksą vedančios gatvės – Parodų g. ir jungtis su Laisvės prospektu – sutvarkytos, apšviestos ir apželdintos. K. Jelskio (Šaltūnų) gatvė – asfaltuota, tačiau be šaligatvių, neapželdinta, nesutvarkytos gatvės prieigos. Pagrindinis vietovėje esantis rekreacinis objektas – Vingio parkas ir Neries upė. Kraštovaizdžio aspektu rengiamas detalusis planas ir planuojamas naujas tiltas nepažeidžia bendro kraštovaizdžio charakterio, ypatybių, vertingųjų savybių, o kaip tik papildys miestiškąjį kraštovaizdį, palengvins pėsčiųjų ir dviratininkų patekimą į Vingio parką iš vakarinės parko pusės (iki tol patekimo

toje pusėje nebuvo), todėl rekreaciniu atžvilgiu tai efektyvus parko rekreacinio potencialo padidinimas.

Kultūros paveldo vertybės į planuojamą teritoriją nepatenka. Teritorija ribojasi su saugoma kultūros vertybe „Vingio parkas“ (unikalus objekto kodas 30663) bei „Vilniaus miesto dalis, vadinama Lazdynai“ (16079). Artimiausios vertybės – „Vilniaus parodų rūmai“ (15893), Jėzuitų vienuolynas (33873). Atsižvelgiant į KPD raštą, buvo vertinamas galimas vizualinis tilto poveikis Jėzuitų vienuolynui (33873) ir Vingio parkui (30663), ieškota vizualinių sąsajų su Televizijos bokštu (36016).

SPAV ataskaitoje atlikta analizė parodė, kad vizualinis poveikis už ~520 m esančiam Jėzuitų vienuolynui (33873) nenumatomas, kadangi naują tiltą ir vertybę skiria tankus Vingio parko miškas. Tiltas neišvengiamai bus matomas miesto kraštovaizdyje nuo Televizijos bokšto (36016), nuo esamo Lazdyno tilto, nuo LITEXPO rūmų, tačiau įgyvendinant tiltą su pateiktomis rekomendacijos projektavimui, tiltas neturėtų tapti tuo statiniu, kuris pažeistų artimiausių kultūros paveldo vertybių, tame tarpe ir pačio Vingio parko (30663) vertingąsias savybes (tokias kaip planavimo sprendiniai, žemės ir jos paviršiaus elementai, želdynai ir želdiniai ir kt.).

Rekomendacijose tilto projektavimui pateikiami siūlymai dėl reljefo apsaugos, želdinių apsaugos ir kompensavimo naujais želdiniais, skerspjūviui, konstrukcijai, apšvietimui, apsaugai statybos metu.

Atliekos. Detalusis planas nėra susijęs su gamyba, todėl gamybinės atliekos nesusidarys. Atliekos, kurias galima perdirbti, bus perdirbamos antriniam panaudojimui, o atliekos kurių antrinis panaudojimas neįmanomas, bus perduodamos jas galinčioms tinkamai sutvarkyti įmonėms.

Visuomenės nepasitenkinimas nenumatomas – nėra privataus ir visuomeninio intereso konflikto planuojamoje teritorijoje. Projektas teigiamas visuomeniniu aspektu, kadangi praplės pėsčiųjų ir dviračių, viešojo transporto susisiekimo tinklą, pagerins judėjimą.

14 LITERATŪROS SĄRAŠAS

1. „Baltoji knyga“ („Bendros Europos transporto erdvės kūrimo planas. Konkurencingai efektyviu išteklių naudojimu grindžiamos transporto sistemos kūrimas, 2011 m.“; „Prisitaikymas prie klimato kaitos. Europos veiksmų programos kūrimas, 2009 m.“): http://ec.europa.eu/white-papers/index_lt.htm;
2. Česnulevičius A., Bautrėnas A., Morkūnaitė R., Čeponis T., Erozijos intensyvumas Vilniaus miesto urbanizuotose teritorijose. Geografija: 2006;
3. Dėl planų ir programų strateginio pasekmių aplinkai vertinimo tvarkos aprašo patvirtinimo 2004 m. rugpjūčio 18 d. Nr. 967 (nauja redakcija nuo 2014-12-31, nutarimas 2014-12-23 Nr. 1467);
4. ES Tarybos Briuselyje 2006 m. priimta „Atnaujinta ES darnaus vystymosi strategija“: http://www.am.lt/Vl/article.php3?article_id=6218;
5. <http://grynas.delfi.lt/gamta/vingio-parko-peledoms-ciurliams-ir-smulkiesiems-giesmininkams-nauji-namai.d?id=61379715#ixzz3ODcAsbbN>;
6. <http://www.vilniausparkai.lt/parkai/vingio-parkas/bioivairove>;
7. http://www.vilnius.lt/lit/11_bendrojo_plano_principai_ir_naudojima/1732431;

8. Lietuvos higienos norma HN 44:2006 „Vandenviečių sanitarinių apsaugos zonų nustatymas ir priežiūra“, patvirtintą Lietuvos Respublikos sveikatos ministro 2006 m. liepos 17 d. įsakymu Nr.V-613 (Žin., 2006, Nr. 81-3217);
9. LR Vyriausybės 2011-03-30 nutarimu Nr. 379 patvirtinta „Nacionalinė darnaus vystymosi strategija“ (Žin., 2011, Nr.41-1949): http://www3.lrs.lt/pls/inter3/dokpaieska.showdoc_l?p_id=396083;
10. Naujų transporto rūšių diegimo Vilniaus mieste specialusis planas (patvirtintas Vilniaus m. savivaldybės tarybos 2012-12-19 sprendimu Nr. 1-961): <http://www.vilnius.lt/index.php?532218956>;
11. Planų ir programų atrankos dėl strateginio pasekmių aplinkai tvarkos aprašas, patvirtintas LR aplinkos ministro nutarimu Nr. 967 2004-08-18 ir pakeistu Nr. 467 2011-04-27;
12. Specialiosios žemės ir miško naudojimo sąlygos Nr. 343, patvirtintos 1992 m. gegužės 12 d., pakeistos 2008 m. balandžio 2 d. nutarimu Nr. 319 (Žin., 1992, Nr. 22-652; 2008, Nr.44-1643). Aktuali redakcija nuo 2012-09-19;
13. Turistinio vandens kelio Neries upe Vilniaus mieste įrengimas ir eksploatacija“ – poveikio aplinkai vertinimo ataskaita, Geologijos ir geografijos institutas, 2008 m., Vilnius;
14. Vilniaus miesto 2010-2020 m. strateginis planas (patvirtintas Vilniaus m. savivaldybės tarybos 2010-11-24 sprendimu Nr. 1-1778): http://www.vilnius.lt/lit/Planavimo_dokumentai/723;
15. Vilniaus miesto bendrasis planas iki 2015 m. (Vilniaus m. savivaldybės tarybos 2007-02-14 sprendimu Nr. 1-1519): http://www.vilnius.lt/lit/Vilniaus_miesto_bendrasis_planas/783;
16. Vilniaus miesto vandens telkinių slėnių apsaugos ir pritaikymo rekreacijai specialiojo plano koncepcija (patvirtintas Vilniaus m. savivaldybės tarybos 2014-06-18 sprendimu Nr. 1-1898): http://www.vilnius.lt/lit/Vilniaus_miesto_vandens_telkiniu_slenu_/899094;
17. Nacionalinė klimato kaitos valdymo politikos strategija, patvirtinta LRS 2012 m. lapkričio 6 d. nutarimu Nr. XI-2375 (Žin., 2012, Nr. 133-6762);
18. Visuomenės sveikatos priežiūros įstatymas (Žin., 2002, Nr. 56-2225, 2007, Nr. 64-2455, 2010, Nr. 57-2809, 2011, Nr. 153-7194);
19. Lietuvos Respublikos planuojamos ūkinės veiklos poveikio aplinkai vertinimo įstatyme nenumatytų poveikio visuomenės sveikatai vertinimo atvejų ir vertinimo atlikimo tvarka, patvirtinta 2004 m. liepos 5 d. Lietuvos Respublikos sveikatos apsaugos ministro įsakymu Nr. V-511 ir pakeista 2012 m. birželio 20 d. įsakymu V-549 „Dėl Lietuvos Respublikos planuojamos ūkinės veiklos poveikio aplinkai vertinimo įstatyme nenumatytų poveikio visuomenės sveikatai vertinimo atlikimo atvejų nustatymo ir tvarkos aprašo patvirtinimo ir įgaliojimų suteikimo“ (Žin. 2004, Nr.109-4091; 2011, Nr.61-2923, 2012, Nr. 71-3682);
20. Poveikio visuomenės sveikatai vertinimo metodiniai nurodymai, patvirtinti 2004 m. liepos 1 d. Lietuvos Respublikos sveikatos apsaugos ministro įsakymu Nr. V-491 (Žin. 2004 Nr.106-3947);
21. LR Vyriausybės nutarimas 1995-08-14 Nr. 1116 „Dėl pažeistos žemės rekultivavimo ir derlingojo dirvožemio sluoksnio išsaugojimo“ (Žin., 1995, Nr. 68-1656);
22. STR 1.07.02:2005 „Žemės darbai“ (Žin., 2005, Nr. 151-5569).
23. Non-paper Guidelines for Project Managers, European Commission Directorate-General;
24. NKKVPS - Nacionalinė klimato kaitos valdymo politikos strategija, patvirtinta LRS 2012 m. lapkričio 6 d. nutarimu Nr. XI-2375 (Žin., 2012, Nr. 133-6762).

25. Nacionalinės klimato kaitos valdymo politikos strategijos 2013–2020 metų tikslų ir uždavinių įgyvendinimo tarpinstitucinis veiklos planas
26. Klimato kaitos poveikis žmonių sveikatai ir rekomendacijos prisitaikymui, Aplinkos ministerija, 2014;
27. Impacts of Climate Change: A focus on road and rail transport infrastructures. Françoise Nemry, Hande Demirel, 2012.

Žemėlapiai, schemas:

28. Lietuvos geologijos tarnybos prie Aplinkos ministerijos informacinės bazės „Geolis“ duomenys (www.lgt.lt): „Vandenviečių žemėlapis“; „Naudingųjų iškasenų telkiniai“; „Kvartero geologinis žemėlapis M 1:200 000“; „Lietuvos pelkių ir durpynų žemėlapis M 1:200 000“; „Kvartero geologinis žemėlapis M 1:200 000“, 2014;
29. Lietuvos Respublikos georeferencinis pagrindas GDB10LT (skaitmeninis žemėlapis), kurio mastelis 1:10000, Nacionalinė žemės tarnyba prie ŽŪM;
30. Lietuvos skaitmeninis ortofotografinis M 1:10000 matematinis pagrindas ORT10LT,© (skaitmeninis žemėlapis), Nacionalinė žemės tarnyba prie ŽŪM, 2012;
31. Nekilnojamųjų kultūros vertybių registras: <http://kvr.kpd.lt/heritage/>;
32. Upių ežerų ir tvenkinių valstybės kadastras, Aplinkos ministerija, 2014/
<https://uetk.am.lt/portal/startPageForm.action;jsessionid=6B4C874524DA914500F27AF472ACD8A9>;
33. <http://potvyniai.aplinka.lt/Potvyniai/>.
34. <http://aplinka.vilnius.lt/lt/index.php/aplinkos-kokybe/triuksmas/triuksmo-zemelapiai/>
35. <http://www.amvmt.lt:81/mgis/>

15 PPRIEDAI

1 PRIEDAS. SPAV apimties nustatymo dokumentas

2 PRIEDAS. Subjektų išvados dėl SPAV apimties nustatymo dokumento