

Vilniaus miesto savivaldybės administracija
(sprendimą priimančio subjekto pavadinimas)

SPRENDIMAS DĖL PATEIKTŲ PROJEKTINIŲ PASIŪLYMŲ

_____ m. _____ d. Nr. _____

Prašymas, dėl kurio priimtas sprendimas

Tipas Prašymas pritarti projektiniams pasiūlymams

Registracijos Nr. PSP-01-241031-00943

Registracijos data 2024-10-31

PROJEKTINIAMS PASIŪLYMAMS PRITARTA

Sprendimo priėmimo motyvai, teisinis ir faktinis pagrindas

1. STR 1.04.04:2017 „Statinio projektavimas, projekto ekspertizė“ VIII Skyriaus 67 p.

Apskundimo tvarka

STR 1.04.04:2017 „Statinio projektavimas, projekto ekspertizė“ VIII Skyriaus 68 p.

(Pareigos, vardas, pavardė, parašas ir data)

MB NAUJOJI GATVĖ

STATYTOJAS	Lietuvos Respublikos valstybės saugumo departamentas Pilaitės pr. 19, LT-06264 Vilnius, Lietuva
STATINIO PROJEKTO PAVADINIMAS	Privažiavimo kelio, jungiančio Pilaitės pr. ir Sidaronių g. esančias automobilių parkavimo aikštes ir lietaus nuotekų tinklą, Pilaitės pr. 19 Vilniuje naujos statybos projektas
STATINIŲ GRUPĖ	Kiti inžineriniai statiniai: plokščias horizontalus inžinerinis statinys
STATINIO ADRESAS	Vilniaus miesto savivaldybė
STATINIO KATEGORIJA	Neypatingasis statinys
STATINIO PROJEKTO ETAPAS	Projektiniai pasiūlymai
STATINIO PROJEKTO NUMERIS	3197-00-PP
STATINIO PROJEKTO DALIS	Projektiniai pasiūlymai
BYLOS ŽYMUO	PP
BYLOS LAIDOS ŽYMUO	0
BYLOS IŠLEIDIMO DATA	2024-09

PROJEKTUOTOJAS	KVALIF. PATVIRT. DOK. NR.	PAREIGOS	VARDAS, PAVARDĖ	PARAŠAS
MB NAUJOJI GATVĖ	38602	Statinio projekto vadovas	M. Aviženis	
	35376	Statinio projekto dalies vadovas	T. Matulevičius	

TEKSTINIŲ DOKUMENTŲ SUDĖTIES ŽINIARAŠTIS

<i>Dokumento žymuo</i>	<i>Lapų sk.</i>	<i>Laida</i>	<i>Dokumento pavadinimas</i>	<i>Pastabos</i>
3197-00-PP_Z-01	1	0	Tekstinių dokumentų sudėties žiniaraštis	
3197-00-PP_BSR	1	0	Bendrieji statinio rodikliai	
3197-00-PP_AR	5	0	Aiškinamasis raštas	

BRĖŽINIŲ SUDĖTIES ŽINIARAŠTIS

<i>Brėžinio žymuo</i>	<i>Lapų sk.</i>	<i>Laida</i>	<i>Brėžinio pavadinimas</i>
3197-00-PP.B-01	1	0	Dangų ir nužymėjimo planas M 1:500
3197-00-PP.B-02	1	0	Skersiniai profiliai M 1:50

STATINIO RODIKLIAI

<i>Pavadinimas</i>	<i>Mato vienetas</i>	<i>Kiekis</i>	<i>Pastabos</i>
III SKYRIUS. SUSISIEKIMO KOMUNIKACIJOS			
V Kiti statiniai			
1. Kitos paskirties inžinerinis statinys, plotas*	m ²	2525	
IV. INŽINERINIAI TINKLAI			
Lietaus nuotekų tinklai			
1. lietaus nuotekų tinklų ilgis PVC d200	m	60	
2. lietaus nuotekų tinklų ilgis PVC d250	m	57	

* Žvaigždute pažymėti rodikliai apskaičiuojami vadovaujantis Nekilnojamojo turto kadastrinių matavimų ir kadastro duomenų surinkimo taisyklėmis, kurias tvirtina Lietuvos Respublikos žemės ūkio ministras. Baigus statybą ir atlikus kadastrinius matavimus šie rodikliai gali turėti neesminių nukrypimų.

0	2024-09	Projektiniai pasiūlymai		
LAIDA	DATA	LAIDOS STATUSAS, KEITIMO PRIEŽASTIS (JEI TAIKOMA)		
PROJEKTUOTOJAS	KVALIFIKACIJĄ PATVIRTINANČIO DOKUMENTO NR.	PAREIGOS	VARDAS, PAVARDĖ	PARAŠAS
	38602	SPV	M. Aviženis	

Privažiavimo kelio, jungiančio Pilaitės pr. ir Sidaronių g. esančias automobilių parkavimo aikšteles ir lietaus nuotekų tinklų, Pilaitės pr. 19 Vilniuje naujos statybos projektas

AIŠKINAMASIS RAŠTAS

1. Bendra informacija

Šis aiškinamasis raštas apima privažiavimo kelio, jungiančio Pilaitės pr. ir Sidaronių g. esančias automobilių parakavimo aikšteles, Pilaitės pr. 19 Vilniuje naujos statybos projektinius sprendinius ir turi būti skaitomas kartu su brėžiniais. Šio aiškinamojo rašto turinys negali būti taikomas kitiems objektams.

Statinio vieta	Pilaitės pr. 19, Vilnius
Statinio pavadinimas	Privažiavimo kelio, jungiančio Pilaitės pr. ir Sidaronių g. esančias automobilių parakavimo aikšteles, Pilaitės pr. 19 Vilniuje, naujos statybos techninis projektas
Statybos rūšis	Nauja statyba
Statinio klasifikavimas pagal naudojimo paskirtį	Susisiekimo komunikacijos: keliai (8.1)
Statinio kategorija	Neypatingasis statinys

Projektiniai sprendiniai atitinka privalomiesiems ir normatyviniams projekto rengimo dokumentams ir esminiams statinių reikalavimams.

Vadovaujantis LR Statybos įstatymo 6 straipsnio 4 punktu ir statybos techninio reglamento STR 1.04.04:2017 „Statinio projektavimas, projekto ekspertizė“ 1 priedo reikalavimais patvirtiname, kad projekto sprendiniai nepažeidžia valstybės, visuomenės ir trečiųjų asmenų interesų.

2. Užsakovas

Lietuvos Respublikos valstybės saugumo departamentas, Pilaitės pr. 19, LT-06264 Vilnius, Lietuva.

3. Normatyviniai, kiti dokumentai ir duomenys

Privalomieji dokumentai, kuriais vadovaujantis parengta ši projekto dalis:

Privalomieji projektinių pasiūlymų rengimo dokumentai:

Projektinių pasiūlymų užduotis

Pridedama

Normatyviniai, kiti dokumentai ir duomenys, kuriais vadovaujantis parengta ši projekto dalis:

- Lietuvos Respublikos statybos įstatymas;
- Lietuvos Respublikos kelių įstatymas;
- Lietuvos Respublikos specialiųjų žemės ir naudojimo sąlygų įstatymas;
- KTR 1.01:2008 „Automobilių keliai“;
- STR 1.04.04:2017 „Statinio projektavimas, projekto ekspertizė“;
- STR 1.01.08:2002 „Statinio statybos rūšys“;
- STR 1.01.03:2017 „Statinių klasifikavimas“;
- STR 2.06.04:2014 „Gatvės ir vietinės reikšmės keliai. Bendrieji reikalavimai“
- KPT SDK 19 „Automobilių kelių standartizuotų kelių dangų konstrukcijų projektavimo taisyklės“;
- KPT VNS 16 „Automobilių kelių vandens nuleidimo sistemų projektavimo taisyklės“;
- KPT TAS 09 „Automobilių kelių transporto priemonių apsauginių atitvarų sistemų projektavimo taisyklės“;
- TRA ASFALTAS 08 „Automobilių kelių asfalto mišinių techninių reikalavimų aprašas“;
- TRA SBR 19 „Automobilių kelių nesurištųjų mišinių ir gruntų, naudojamų sluoksniams be rišiklių, techninių reikalavimų aprašas“;
- TRA BITUMAS 08/14 „Automobilių kelių bitumų ir polimerais modifikuotų bitumų techninių reikalavimų aprašas“;

- TRA UŽPILDAI 19 „Automobilių kelių užpildų techninių reikalavimų aprašas“;
- TRA VŽ 12 „Automobilių kelių vertikaliųjų kelio ženklų techninių reikalavimų aprašas“;
- TRA ŽM 12 „Kelių ženklinimo medžiagų techninių reikalavimų aprašas“;
- TRA SS 15 „Automobilių kelių dangų siūlių sandariklių techninių reikalavimų aprašas“;
- TRA BE 08/15 „Automobilių kelių bituminių emulsijų techninių reikalavimų aprašas“;
- TRA TAS-PL 09 „Automobilių kelių transporto priemonių plieninių apsauginių atitvarų sistemų techninių reikalavimų aprašas“;
- TRAT SST 14 Automobilių kelių signalinių stulpelių techninių reikalavimų aprašas ir įrengimo taisyklės;
- PĮT KŽA 08 „Kelio ženklų atramų parinkimo, projektavimo ir įrengimo taisyklės“;
- ĮT ŽS 17 „Automobilių kelių žemės darbų atlikimo ir žemės sankasos įrengimo taisyklės“;
- ĮT ASFALTAS 08 „Automobilių kelių dangos konstrukcijos asfalto sluoksnių įrengimo taisyklės“;
- ĮT SBR 19 „Automobilių kelių dangos konstrukcijos sluoksnių be rišiklių įrengimo taisyklės“;
- ĮT VŽ 14 „Automobilių kelių vertikaliųjų kelio ženklų įrengimo taisyklės“;
- ĮT ŽM 12 „Kelių ženklinimo medžiagų naudojimo ir ženklinimo taisyklės“;
- ST 188710638.07:2004 „Automobilių kelių metalinių ir plastikinių vandens pralaidų kartotiniai konstrukciniai sprendiniai“;
- Kelių horizontaliojo ženklinimo taisyklės;
- Kelio ženklų įrengimo ir vertikaliojo ženklinimo taisyklės;
- MN GEOSINT ŽD 13 „Geosintetikos naudojimo žemės darbams keliuose metodiniai nurodymai“;
- R 36-01 „Automobilių kelių sankryžos“;
- STR 2.06.04:2014 „Gatvės ir vietinės reikšmės keliai. Bendrieji reikalavimai“;
- R PDTP 12 „Pėsčiųjų ir dviračių takų projektavimo rekomendacijos“;
- R ISEP 10 „Automobilių kelių inžinerinių saugaus eismo priemonių projektavimo ir naudojimo rekomendacijos“;
- Pėsčiųjų perėjimo per kelius ir gatves organizavimo taisyklės;
- Vidutinio metinio paros eismo intensyvumo apskaičiavimo iš trumpalaikio matavimo duomenų rekomendacijomis R VMPEI TM 20.

Kompiuterinės programos, kuriomis vadovaujantis parengta projekto dalis:

AutoCAD – brėžinių rengimui.

MS Office – tekstinių duomenų rinkimui.

Rangovas privalo vadovautis ne tik aukščiau išvardintais, bet ir visais kitais su šios projekto dalies įgyvendinimu susijusiais teisės aktais, taip pat jų naujausiais pakeitimais bei papildymais. Informaciją apie teisės aktus ir jų pakeitimus galima rasti Teisės aktų registre (TAR), internete adresu: <https://www.e-tar.lt/>.

4. Statybos sklypo apibūdinimas

Projektavimui panaudotas vietovės skaitmeninio modelio paviršius, kuris suformuotas iš gautų geodezinių matavimų duomenų, topografinis planas.

Privažiavimo kelio sprendiniai numatyti sklype, kurio unikalus Nr. 0101-0167-0225 ir kurį patikėjimo teise valdo Lietuvos Respublikos valstybės saugumo departamentas.

Projektiniai sprendiniai nepatenka į saugomas ir Kultūros paveldo teritorijas. Privažiavimo kelio padėtis parodyta vietovės schemoje (1 pav.).



1. pav. Esamos situacijos schema

4.1. Klimato sąlygos

Analizuojamame rajone vidutinė metinė temperatūra yra +6,6 °C. Šalčiausia sausį (vidutinė temperatūra –4 °C), o šilčiausia liepą (vidutinė temperatūra 17 °C). Vidutinis kritulių kiekis – 688 mm.

4.1.1. Atliekos

Susidariusias statybines atliekas būtina tvarkyti vadovaujantis LR aplinkos ministro 2006-12-29 įsakymu Nr. D1 – 637 „Statybinių atliekų tvarkymo taisyklės“, LR aplinkos ministro 1999-07-14 įsakymu Nr. 217 „Atliekų tvarkymo taisyklėmis“, LR seimo priimtu 1998-06-16 Nr. VIII-787 Atliekų tvarkymo įstatymu.

4.1.2. Ekstremalios situacijos

Privažiavimo kelio statybos darbų metu būtina numatyti galimų avarijų išvengimo ir likvidavimo priemonės – už tai atsakinga statybos darbus atliekanti statybos įmonė.

Bet kokių atveju galimam neigiamam poveikiui sumažinti darbus vykdanči statybos įmonė turi numatyti tepalų surinkimo sistemą. Avarinių išsiliejimų iš generatorių ir kompresorių atveju, darbų zonoje numatyti aptvėrimo pylimai, apsaugantys nuo naftos produktų ir kitų teršalų. Darbų zonoje darbų metu turi būti laikomos tepalus absorbuojančios medžiagos, specialūs konteineriai tepalų surinkimui. Žemiausiose aikštelės vietose įrengiami šuliniai – sėsdintuvai, iš kurių atliekos išvežamos į atliekų perdirbimo įmonę.

Privažiavimo kelio, jungiančio Pilaitės pr. ir Sidaronių g. esančias automobilių parakavimo aikšteles, Pilaitės pr. 19 Vilniuje, naujos statybos techninis projektas.

5. Projektiniai sprendiniai

5.1. Susisiekimo komunikacijos

Projektuojamo privažiavimo kelio eismo juostų skaičius – 1. Eismo juostos plotis – 4,5 m. Iš abiejų kelio pusių numatyti nužeminti kelio bortai 1000x22x15. Kelio bortai iškelti virš asfalto dangos per 5 cm. Už kelio bortų numatytas 1 m pločio kelkraščiai. Kelkraščio viršutinis sluoksnis iš (85 % skaldos 11/22, 15% dirvožemio) mišinio (fr. 0/22), h= 10 cm.

5.2. Esminiai dangos konstrukcijos parametrai

Važiuojamosios dalies dangos konstrukcijos dangos projektuojamos pagal KPT SDK 07 „Automobilių kelių standartizuotų dangų konstrukcijų projektavimo taisyklių“ ir STR 2.06.04.:2014 reikalavimus.

Važiuojamosios dalies dangos konstrukcija, kai taikomi DK 0,1 dangos konstrukcijos klasei nustatyti reikalavimai.

Vadovaujantis KPT SDK 19, 2 priedo, 1 pav., ir KPT SDK 19, VI sk., III skirsn., 6 lentelės reikalavimais, nustatomas pirminis šalčiui atsparios dangos konstrukcijos storis – 65 cm (1,30 m *0,50). Vadovaujantis, KPT SDK 19, VI sk., III skirsn., 7 lentelės reikalavimais, storis tikslinamas -15 cm (gyvenvietėje su vandeniui nelaidžia zona prie dangos ir šoniniu užstatymu, taip pat su vandens nuleidimo įrenginiais). Viso – 50 cm. Visame gatvės ruože atliekamas sankasos gruntų pakeitimas F2 arba F1 klasės gruntais, ne mažesniu negu 25 cm gyliu.

Važiuojamosios dalies dangos konstrukcija, kai taikomi DK 0,1 dangos konstrukcijos klasei nustatyti sluoksnių storiai:

- 8 cm storio asfalto pagrindo - dangos sluoksnis iš mišinio AC 16 PD
- 20 cm storio skaldos pagrindo sluoksnis iš nesurištojo mineralinių medžiagų mišinio 0/45;
- 22 cm storio apsauginis šalčiui atsparus sluoksnis;
- 25 cm sankasos gruntų pakeitimas F1 arba F2 gruntais .

Vandens surinkimui ir nuleidimui iš dangos konstrukcijos sluoksnių numatytas drenažo įrengimas visame gatvės ruože.

Parengti dangos konstrukcijos skersiniai pjūviai charakteringose vietose.

Siūlių, prijungčių įrengimas ir briaunų formavimas turi atitikti JT ASFALTAS 08 X skyriaus reikalavimus. Asfalto dangos viršutinio sluoksnio siūlių sandarinimui naudojama bitumo masė. Naudojamos medžiagos turi atitikti TRA SS 15 „Automobilių kelių dangų siūlių sandariklių techninių reikalavimų aprašo“ 25 punkto reikalavimus, o įrengimas JT ASFALTAS 08 reikalavimus.

Kelio darbų vykdymo ribose nukasamas esamas dirvožemis ir nukasamas gruntas iki projektinių aukščių. Projekte nurodytose vietose atlikus tinklų įrengimo darbus, ant sankasos viršaus turi būti pasiektas deformacijos modulis $E_{v2} \geq 45$ MPa. Tuomet įrengiamas šalčiui atsparių medžiagų sluoksnis (toliau - AŠAS). Įrengus AŠAS sluoksnį klojamas pagrindo sluoksnis iš nesurištojo mineralinių medžiagų mišinio 0/45. Ant pagrindo sluoksnio klojamas asfalto pagrindo – dangos sluoksnis. Žemės sankasos viršus projektuojamas su 4% nuolydžiu.

5.3. Paruošiamieji darbai

Prieš pradėdant statybos darbus, būtina nustatyta tvarka gauti leidimus darbams vykdyti.

5.4. Vandens nuleidimas

Dangos konstrukcijos sausinimui projektuojamas drenažas. Esamais ir projektuojamais lietaus surinkimo tinklais išsprendžiamas paviršinio vandens surinkimas visame privažiavimo kelio ruože.

5.5. Baigiamieji darbai

Atlikus aikštelės įrengimo darbus, sutvarkoma statybvietė - atstatomas pažeistas augalinis dirvožemio sluoksnis ir pasėjama žolė.

Visos atliekos turi būti išvežtos į atitinkamas atliekų surinkimo ir utilizavimo vietas.

5.6. Inžineriniai tinklai

Privažiavimo kelio projektiniai sprendiniai patenka į elektros kabelių ir lietaus surinkimo tinklų apsaugos zonas.

0	2024-08	Projektiniai pasiūlymai			
LAIDA	DATA	LAIDOS STATUSAS, KEITIMO PRIEŽASTIS (JEI TAIKOMA)			
PROJEKTUOTOJAS	KVALIFIKACIJĄ PATVIRTINANČIO DOKUMENTO NR.	PAREIGOS	VARDAS, PAVARDĖ	PARAŠAS	
MB NAUJOJI GATVĖ	38602	SPV	M. Aviženis		
	35376	SPDV	T. Matulevičius		

Privažiavimo kelio, jungiančio Pilaitės pr. ir Sidaronių g. esančias automobilių parakavimo aikšteles, Pilaitės pr. 19 Vilniuje, naujos statybos techninis projektas.

AIŠKINAMASIS RAŠTAS

1. Bendra informacija

Šis aiškinamasis raštas apima privažiavimo kelio, jungiančio Pilaitės pr. ir Sidaronių g. esančias automobilių parkavimo aikšteles, Pilaitės pr. 19 Vilniuje naujos statybos projektinius sprendinius ir turi būti skaitomas kartu su brėžiniais. Šio aiškinamojo rašto turinys negali būti taikomas kitiems objektams.

Statinio vieta	Pilaitės pr. 19, Vilnius
Statinio pavadinimas	Privažiavimo kelio, jungiančio Pilaitės pr. ir Sidaronių g. esančias automobilių parkavimo aikšteles ir lietaus nuotekų tinklų, Pilaitės pr. 19 Vilniuje naujos statybos projektas
Statybos rūšis	Nauja statyba
Statinio klasifikavimas pagal naudojimo paskirtį	Kiti inžineriniai statiniai
Statinio kategorija	Neypatingasis statinys

Projektiniai sprendiniai atitinka privalomiesiems ir normatyviniams projekto rengimo dokumentams ir esminiams statinių reikalavimams.

Vadovaujantis LR Statybos įstatymo 6 straipsnio 4 punktu ir statybos techninio reglamento STR 1.04.04:2017 „Statinio projektavimas, projekto ekspertizė“ 1 priedo reikalavimais patvirtiname, kad projekto sprendiniai nepažeidžia valstybės, visuomenės ir trečiųjų asmenų interesų.

2. Užsakovas

Lietuvos Respublikos valstybės saugumo departamentas, Pilaitės pr. 19, LT-06264 Vilnius, Lietuva.

3. Normatyviniai, kiti dokumentai ir duomenys

Privalomieji dokumentai, kuriais vadovaujantis parengta ši projekto dalis:

Privalomieji projektinių pasiūlymų rengimo dokumentai:

Projektinių pasiūlymų užduotis

Pridedama

Normatyviniai, kiti dokumentai ir duomenys, kuriais vadovaujantis parengta ši projekto dalis:

- Lietuvos Respublikos statybos įstatymas;
- Lietuvos Respublikos kelių įstatymas;
- Lietuvos Respublikos specialiųjų žemės ir naudojimo sąlygų įstatymas;
- KTR 1.01:2008 „Automobilių keliai“;
- STR 1.04.04:2017 „Statinio projektavimas, projekto ekspertizė“;
- STR 1.01.08:2002 „Statinio statybos rūšys“;
- STR 1.01.03:2017 „Statinių klasifikavimas“;
- STR 2.06.04:2014 „Gatvės ir vietinės reikšmės keliai. Bendrieji reikalavimai“
- KPT SDK 19 „Automobilių kelių standartizuotų kelių dangų konstrukcijų projektavimo taisyklės“;
- KPT VNS 16 „Automobilių kelių vandens nuleidimo sistemų projektavimo taisyklės“;
- KPT TAS 09 „Automobilių kelių transporto priemonių apsauginių atitvarų sistemų projektavimo taisyklės“;
- TRA ASFALTAS 08 „Automobilių kelių asfalto mišinių techninių reikalavimų aprašas“;
- TRA SBR 19 „Automobilių kelių nesurištųjų mišinių ir gruntų, naudojamų sluoksniams be rišiklių, techninių reikalavimų aprašas“;

- TRA BITUMAS 08/14 „Automobilių kelių bitumų ir polimerais modifikuotų bitumų techninių reikalavimų aprašas“;
- TRA UŽPILDAI 19 „Automobilių kelių užpildų techninių reikalavimų aprašas“;
- TRA VŽ 12 „Automobilių kelių vertikaliųjų kelio ženklų techninių reikalavimų aprašas“;
- TRA ŽM 12 „Kelių ženklavimo medžiagų techninių reikalavimų aprašas“;
- TRA SS 15 „Automobilių kelių dangų siūlių sandariklių techninių reikalavimų aprašas“;
- TRA BE 08/15 „Automobilių kelių bituminių emulsijų techninių reikalavimų aprašas“;
- TRA TAS-PL 09 „Automobilių kelių transporto priemonių plieninių apsauginių atitvarų sistemų techninių reikalavimų aprašas“;
- TRAT SST 14 Automobilių kelių signalinių stulpelių techninių reikalavimų aprašas ir įrengimo taisyklės;
- PĮT KŽA 08 „Kelio ženklų atramų parinkimo, projektavimo ir įrengimo taisyklės“;
- ĮT ŽS 17 „Automobilių kelių žemės darbų atlikimo ir žemės sankasos įrengimo taisyklės“;
- ĮT ASFALTAS 08 „Automobilių kelių dangos konstrukcijos asfalto sluoksnių įrengimo taisyklės“;
- ĮT SBR 19 „Automobilių kelių dangos konstrukcijos sluoksnių be rišiklių įrengimo taisyklės“;
- ĮT VŽ 14 „Automobilių kelių vertikaliųjų kelio ženklų įrengimo taisyklės“;
- ĮT ŽM 12 „Kelių ženklavimo medžiagų naudojimo ir ženklavimo taisyklės“;
- ST 188710638.07:2004 „Automobilių kelių metalinių ir plastikinių vandens pralaidų kartotiniai konstrukciniai sprendiniai“;
- Kelių horizontaliojo ženklavimo taisyklės;
- Kelio ženklų įrengimo ir vertikaliojo ženklavimo taisyklės;
- MN GEOSINT ŽD 13 „Geosintetikos naudojimo žemės darbams keliuose metodiniai nurodymai“;
- R 36-01 „Automobilių kelių sankryžos“;
- STR 2.06.04:2014 „Gatvės ir vietinės reikšmės keliai. Bendrieji reikalavimai“;
- R PDTP 12 „Pėsčiųjų ir dviračių takų projektavimo rekomendacijos“;
- R ISEP 10 „Automobilių kelių inžinerinių saugaus eismo priemonių projektavimo ir naudojimo rekomendacijos“;
- Pėsčiųjų perėjimo per kelius ir gatves organizavimo taisyklės;
- Vidutinio metinio paros eismo intensyvumo apskaičiavimo iš trumpalaikio matavimo duomenų rekomendacijomis R VMPEI TM 20.

Kompiuterinės programos, kuriomis vadovaujantis parengta projekto dalis:

AutoCAD – brėžinių rengimui.

MS Office – tekstinių duomenų rinkimui.

Rangovas privalo vadovautis ne tik aukščiau išvardintais, bet ir visais kitais su šios projekto dalies įgyvendinimu susijusiais teisės aktais, taip pat jų naujausiais pakeitimais bei papildymais. Informaciją apie teisės aktus ir jų pakeitimus galima rasti Teisės aktų registre (TAR), internete adresu: <https://www.e-tar.lt/>.

4. Statybos sklypo apibūdinimas

Projektavimui panaudotas vietovės skaitmeninio modelio paviršius, kuris suformuotas iš gautų geodezinių matavimų duomenų, topografinis planas.

Privažiavimo kelio sprendiniai numatyti sklype, kurio unikalus Nr. 0101-0167-0225 ir kurį patikėjimo teise valdo Lietuvos Respublikos valstybės saugumo departamentas.

Projektiniai sprendiniai nepatenka į saugomas ir Kultūros paveldo teritorijas. Privažiavimo kelio padėtis parodyta vietovės schemoje (1 pav.).



1. pav. Esamos situacijos schema

4.1. Klimato sąlygos

Analizuojamame rajone vidutinė metinė temperatūra yra +6,6 °C. Šalčiausia sausį (vidutinė temperatūra –4 °C), o šilčiausia liepą (vidutinė temperatūra 17 °C). Vidutinis kritulių kiekis – 688 mm.

4.1.1. Atliekos

Susidariusias statybines atliekas būtina tvarkyti vadovaujantis LR aplinkos ministro 2006-12-29 įsakymu Nr. D1 – 637 „Statybinių atliekų tvarkymo taisyklės“, LR aplinkos ministro 1999-07-14 įsakymu Nr. 217 „Atliekų tvarkymo taisyklėmis“, LR seimo priimtu 1998-06-16 Nr. VIII-787 Atliekų tvarkymo įstatymu.

4.1.2. Ekstremalios situacijos

Privažiavimo kelio statybos darbų metu būtina numatyti galimų avarijų išvengimo ir likvidavimo priemonės – už tai atsakinga statybos darbus atliekanti statybos įmonė.

Bet kokių atveju galimam neigiamam poveikiui sumažinti darbus vykdanči statybos įmonė turi numatyti tepalų surinkimo sistemą. Avarinių išsiliejimų iš generatorių ir kompresorių atveju, darbų zonoje numatyti aptvėrimo pylimai, apsaugantys nuo naftos produktų ir kitų teršalų. Darbų zonoje darbų metu turi būti laikomos tepalus absorbuojančios medžiagos, specialūs konteineriai tepalų surinkimui. Žemiausiose aikštelės vietose įrengiami šuliniai – sėsdintuvai, iš kurių atliekos išvežamos į atliekų perdirbimo įmonę.

5. Projektiniai sprendiniai

5.1. Susisiekimo komunikacijos

Projektuojamo privažiavimo kelio eismo juostų skaičius – 1. Eismo juostos plotis – 4,5 m. Iš abiejų kelio pusių numatyti nužeminti kelio bortai 1000x22x15. Kelio bortai iškelti virš asfalto dangos per 5 cm. Už kelio bortų numatytas 1 m pločio kelkraščiai. Kelkraščio viršutinis sluoksnis iš (85 % skaldos 11/22, 15% dirvožemio) mišinio (fr. 0/22), h= 10 cm.

5.2. Esminiai dangos konstrukcijos parametrai

Važiuojamosios dalies dangos konstrukcijos dangos projektuojamos pagal KPT SDK 07 „Automobilių kelių standartizuotų dangų konstrukcijų projektavimo taisyklių“ ir STR 2.06.04.:2014 reikalavimus.

Važiuojamosios dalies dangos konstrukcija, kai taikomi DK 0,1 dangos konstrukcijos klasei nustatyti reikalavimai.

Vadovaujantis KPT SDK 19, 2 priedo, 1 pav., ir KPT SDK 19, VI sk., III skirsn., 6 lentelės reikalavimais, nustatomas pirminis šalčiui atsparios dangos konstrukcijos storis – 65 cm (1,30 m *0,50). Vadovaujantis, KPT SDK 19, VI sk., III skirsn., 7 lentelės reikalavimais, storis tikslinamas -15 cm (gyvenvietėje su vandeniui nelaidžia zona prie dangos ir šoniniu užstatymu, taip pat su vandens nuleidimo įrenginiais). Viso – 50 cm. Visame gatvės ruože atliekamas sankasos gruntų pakeitimas F2 arba F1 klasės gruntais, ne mažesniu negu 25 cm gyliu.

Važiuojamosios dalies dangos konstrukcija, kai taikomi DK 0,1 dangos konstrukcijos klasei nustatyti sluoksnių storiai:

- 8 cm storio asfalto pagrindo - dangos sluoksnis iš mišinio AC 16 PD
- 20 cm storio skaldos pagrindo sluoksnis iš nesurištojo mineralinių medžiagų mišinio 0/45;
- 22 cm storio apsauginis šalčiui atsparus sluoksnis;
- 25 cm sankasos gruntų pakeitimas F1 arba F2 gruntais .

Vandens surinkimui ir nuleidimui iš dangos konstrukcijos sluoksnių numatytas drenažo įrengimas visame gatvės ruože.

Parengti dangos konstrukcijos skersiniai pjūviai charakteringose vietose.

Siūlių, prijungčių įrengimas ir briaunų formavimas turi atitikti JT ASFALTAS 08 X skyriaus reikalavimus. Asfalto dangos viršutinio sluoksnio siūlių sandarinimui naudojama bitumo masė. Naudojamos medžiagos turi atitikti TRA SS 15 „Automobilių kelių dangų siūlių sandariklių techninių reikalavimų aprašo“ 25 punkto reikalavimus, o įrengimas JT ASFALTAS 08 reikalavimus.

Kelio darbų vykdymo ribose nukasamas esamas dirvožemis ir nukasamas gruntas iki projektinių aukščių. Projekte nurodytose vietose atlikus tinklų įrengimo darbus, ant sankasos viršaus turi būti pasiektas deformacijos modulis $E_{v2} \geq 45$ MPa. Tuomet įrengiamas šalčiui atsparių medžiagų sluoksnis (toliau - AŠAS). Įrengus AŠAS sluoksnį klojamas pagrindo sluoksnis iš nesurištojo mineralinių medžiagų mišinio 0/45. Ant pagrindo sluoksnio klojamas asfalto pagrindo – dangos sluoksnis. Žemės sankasos viršus projektuojamas su 4% nuolydžiu.

5.3. Paruošiamieji darbai

Prieš pradėdant statybos darbus, būtina nustatyta tvarka gauti leidimus darbams vykdyti.

5.4. Vandens nuleidimas

Dangos konstrukcijos sausinimui projektuojamas drenažas. Esamais ir projektuojamais lietaus surinkimo tinklais išsprendžiamas paviršinio vandens surinkimas visame privažiavimo kelio ruože.

5.5. Baigiamieji darbai

Atlikus aikštelės įrengimo darbus, sutvarkoma statybvietė - atstatomas pažeistas augalinis dirvožemio sluoksnis ir pasėjama žolė.

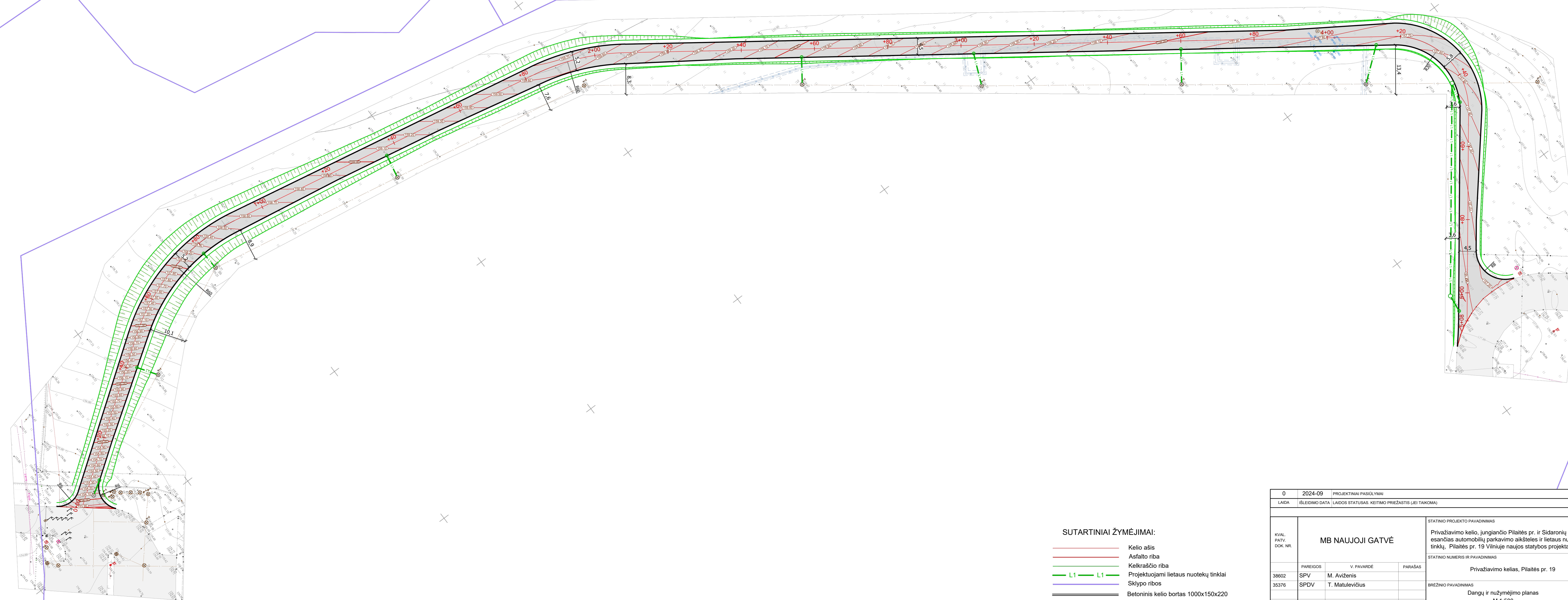
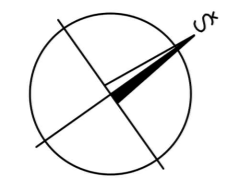
Visos atliekos turi būti išvežtos į atitinkamas atliekų surinkimo ir utilizavimo vietas.

5.6. Inžineriniai tinklai

Privažiavimo kelio projektiniai sprendiniai patenka į elektros kabelių ir lietaus surinkimo tinklų apsaugos zonas.

0	2024-09	Projektiniai pasiūlymai			
LAIDA	DATA	LAIDOS STATUSAS, KEITIMO PRIEŽASTIS (JEI TAIKOMA)			
PROJEKTUOTOJAS	KVALIFIKACIJĄ PATVIRTINANČIO DOKUMENTO NR.	PAREIGOS	VARDAS, PAVARDĖ	PARAŠAS	
MB NAUJOJI GATVĖ	38602	SPV	M. Aviženis		
	35376	SPDV	T. Matulevičius		

Privažiavimo kelio, jungiančio Pilaitės pr. ir Sidaronių g. esančias automobilių parkavimo aikšteles ir lietaus nuotekų tinklą, Pilaitės pr. 19 Vilniuje naujos statybos projektas



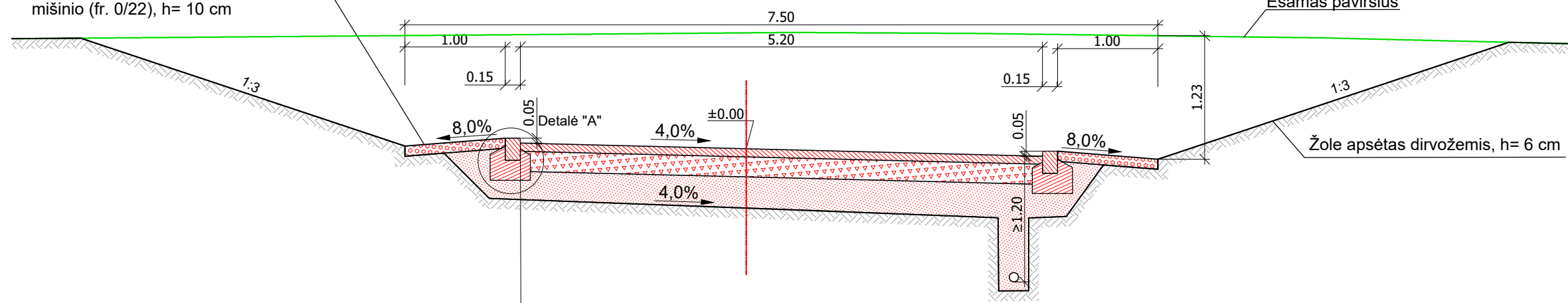
SUTARTINIAI ŽYMĖJIMAI:

- Kelio ašis
- Asfalto riba
- Kelkraščio riba
- L1 — L1 Projektuojami lietaus nuotekų tinklai
- Sklypo ribos
- Betoninis kelio bortas 1000x150x220
- Projektuojama asfalto danga

0	2024-09	PROJEKTINIAI PASIŪLYMAI	
LAIDA	IŠLEIDIMO DATA	LAIDOS STATUSAS, KEITIMO PRIEŽASTIS (JEI TAIKOMA)	
KVAL. PATV. DOK. NR.	MB NAUJOJI GATVĖ		
	STATINIO PROJEKTO PAVADINIMAS Privažiavimo kelio, jungiančio Pilaiteš pr. ir Sidaronių g. esančias automobilių parkavimo aikštes ir lietaus nuotekų tinklų, Pilaiteš pr. 19 Vilniuje naujos statybos projektas		
38602 35376	PAREIGOS	V. PAVARDE	PARAŠAS
	SPV	M. Aviženis	SPDV
	T. Matulevičius		
STATINIO NUMERIS IR PAVADINIMAS Privažiavimo kelias, Pilaiteš pr. 19			LAIDA 0
BRĖŽINIO PAVADINIMAS Dangų ir nužymėjimo planas M 1:500			LAPAS 1
LT	STATYTOJAS (UŽSAKOVAS) Lietuvos Respublikos valstybės saugumo departamentas		BRĖŽINIO ŽYMŪO 3197-00-PP.B-01
	LAPAS	LAPŪ	1

Kelkraščio viršutinis sluoksnis iš (85 % skaldos 11/22, 15% dirvožemio) mišinio (fr. 0/22), h= 10 cm

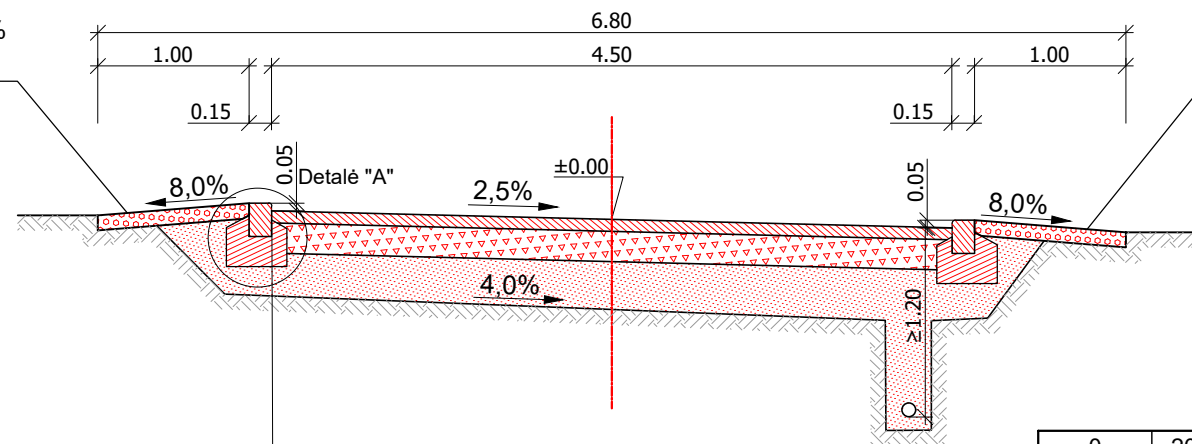
Skersinis pjūvis ties Pk 0+60



Asfalto dangos - pagrindo sluoksnis iš mišinio AC 16 PD	8 cm
Skaldos pagrindo sluoksnis iš nesurištojo mineralinio mišinio 0/45	20 cm
Apsauginis šalčiui atsparus sluoksnis	22 cm
Sangasos gruntų pakeitimas F1 arba F2 gruntais	25 cm

Privažiavimo kelio skersinis profilis

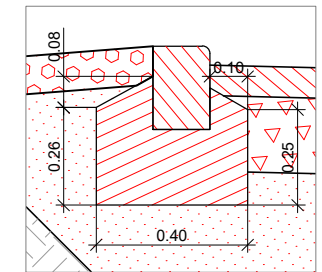
Kelkraščio viršutinis sluoksnis iš (85 % skaldos 11/22, 15% dirvožemio) mišinio (fr. 0/22), h= 10 cm



Kelkraščio viršutinis sluoksnis iš (85 % skaldos 11/22, 15% dirvožemio) mišinio (fr. 0/22), h= 10 cm

Asfalto dangos - pagrindo sluoksnis iš mišinio AC 16 PD	8 cm
Skaldos pagrindo sluoksnis iš nesurištojo mineralinio mišinio 0/45	20 cm
Apsauginis šalčiui atsparus sluoksnis	22 cm
Sangasos gruntų pakeitimas F1 arba F2 gruntais	25 cm

Detalė "A"
Betoninis bortas 100.30.22
ant betono C20/25 pagrindo
M 1:10



0	2024-09	PROJEKGINIAI PASIŪLYMAI
LAIDA	IŠLEIDIMO DATA	LAIDOS STATUSAS. KEITIMO PRIEŽASTIS (JEI TAIKOMA)

KVAL. PATV. DOK. NR.	MB NAUJOJI GATVĖ			STATINIO PROJEKTO PAVADINIMAS	
				Privažiavimo kelio, jungiančio Pilaitės pr. ir Sidaronių g. esančias automobilių parkavimo aikšteles ir lietaus nuotekų tinklą, Pilaitės pr. 19 Vilniuje naujos statybos projektas	
				STATINIO NUMERIS IR PAVADINIMAS	
				Privažiavimo kelias, Pilaitės pr. 19	
	PAREIGOS	V. PAVARDĖ	PARAŠAS	BRĖŽINIO PAVADINIMAS	LAIDA
38602	SPV	M. Aviženis			
35376	SPDV	T. Matulevičius		BRĖŽINIO ŽYMUO	LAPAS
LT	STATYTOJAS (UŽSAKOVAS) Lietuvos Respublikos valstybės saugumo departamentas			LAPŲ	1

Forma patvirtinta
Vilniaus miesto savivaldybės
administracijos direktoriaus
2020 m. gegužės 14 d.
įsakymu Nr. 30-1089/20



VILNIAUS MIESTO SAVIVALDYBĖS ADMINISTRACIJA

PRITARIU
Vyriausiasis miesto architektas

(parašas)
202__m._____d.

INŽINERINIO STATINIO PROJEKTINIŲ PASIŪLYMŲ RENGIMO UŽDUOTIS

20__ m._____ d. Nr. A358

Eil. nr.	Pavadinimas	Reikalavimai
I. Bendra informacija apie projektą		
1.	Projekto pavadinimas (STR 1.04.04:2017 „Statinio projektavimas, projekto ekspertizė“ papunktis 6.8.)	Privažiavimo kelio, jungiančio Pilaitės pr. ir Sidaronių g. esančias automobilių parkavimo aikšteles ir lietaus nuotekų tinklą, Pilaitės pr. 19 Vilniuje naujos statybos projektas
2.	Statytojas	Lietuvos Respublikos valstybės saugumo departamentas, į.k. 188675233 remontas@vsd.lt , tel 8 706 664 60
3.	Užsakovas	Lietuvos Respublikos valstybės saugumo departamentas, į.k. 188675233 remontas@vsd.lt , tel 8 706 664 60
4.	Projektuotojas	MB Naujoji gatvė, nauja.gatve@gmail.com , tel. +3706263 1904
5.	Pagrindinė statinio naudojimo paskirtis (pagal STR 1.01.03:2017 „Statinių klasifikavimas“)	Kiti inžineriniai statiniai: plokščias horizontalus inžinerinis statinys
6.	Projektinių pasiūlymų rengimo tikslas	Informuoti visuomenę apie statinio projektavimą. Numatomas statinio, nurodyto STR 1.04.04:2017 „Statinio projektavimas, projekto ekspertizė“ 4 priede, visuomenei svarbių statinių sąraše (nauja statyba), projektavimas. Projektuojami susisiektimo komunikacijos, inžineriniai tinklai.
7.	Statinio (-ių) ar statinių grupės kategorija (pagal STR 1.01.03:2017 „Statinių klasifikavimas“)	- nesudėtingasis II gr. statinys - - neypatingasis statinys Statinio kategorija(-os) gali būti tikslinama techninio projekto rengimo stadijoje;

8.	Kita informacija (kultūros paveldo, saugomos teritorijos)	-
9	Esamos statinio konstrukcijos, jų funkcinė paskirtis.	-
II. Projektinių pasiūlymų apimtis ir statytojo pateikiami duomenys		
10.	Projektinių pasiūlymų apimtis	<ul style="list-style-type: none"> - aiškinamasis raštas; - teritorijų planavimo dokumento sprendiniai, susiję su rengiamu projektu; - dangų planas, rodyti aiškiai sklypų ribas, gatvės/ių raudonųjų linijų ribas (neryškiais sluoksniais rodyti gretiminių teritorijų užstatymą (esamą, planuojamą), sprendinius, jungtis, esamus ir planuojamus želdinius, kitą); - skersiniai pjūviai charakteringose vietose (pjūviuose rodyti visus projektuojamus elementus, tame tarpe sklypų ribas, esamus ir planuojamus želdinius); - lietaus surinkimo ir nuvedimo pasiūlymai; - apšvietimo pasiūlymai; - esamų medžių inventorizacija ir vertinimas (vertinti esamų medžių būklę 5 (penkių) metrų atstumu nuo projektuojamų gatvės elementų, pjūviuose rodyti visus gatvės elementus. Grafinę ir tekstinę informaciją pateikti vadovaujantis pateiktu grafiniu/informaciniu medžių žymėjimo ir inventorizacijos lentelės pavyzdžiu „Grafinis/ informacinis medžių žymėjimas plane ir inventorizacijos lentelės sudėtis“.
11.	Pateikiami dokumentai, nurodomi projektinių pasiūlymų rengimo dokumentams taikomi teisės aktai.	<p>Pasiūlymus rengti vadovaujantis Statybos įstatymu, statybos techniniais reglamentais, teritorijų planavimo dokumentais, kitais teisės aktais, reglamentuojančiais statinio saugos ir paskirties reikalavimus, higienos normomis;</p> <ul style="list-style-type: none"> - Patvirtintais specialiaisiais planais; -eismo reguliavimo ir eismo saugumo priemonės pagal poreikį planuoti vadovaujantis Kelio ženklų įrengimo ir vertikalojo ženklinimo, Kelių horizontaliojo ženklinimo, Kelių eismo taisyklėmis ir kitais teisės aktais bei norminiais dokumentais, reglamentuojančiais eismo saugumo ir reguliavimo priemonių įrengimą - „Želdinių apsaugos, vykdant statybos darbus, taisyklės“, patvirtintos LR aplinkos ministro 2010-03-15 įsakymu Nr. D1-193; - Vadovautis Vilniaus miesto savivaldybės tarybos sprendimu Nr. 1-27 „Dėl želdinių paskelbimo saugotinais ir atkuriamosios vertės įkainių saugotinais paskelbtiems želdiniams nustatymo” https://maps.vilnius.lt/zaliasis_vilnius#layers - Grafinis/informacinis medžių žymėjimas plane ir medžių inventorizacijos lentelės sudėtis Vilniaus miesto savivaldybė - Želdynai (vilnius.lt)
III. Reikalavimai projektiniams pasiūlymams		

12	Esminiai funkciniai (paskirties) reikalavimai statiniui	- <i>Sprendinius projektuoti vadovaujantis gautomis prisijungimo prie susisiekiimo komunikacijų ir inžinerinių tinklų savininkų išduotomis sąlygomis.</i>
13	Reikalavimai architektūros (estetinius aplinkai, kraštovaizdžiui	-
14	Nurodymai sprendinių derinimui, jų pritarimui	- <i>Projektinius pasiūlymus derinti teisės aktų numatyta tvarka.</i> - <i>Vertinti gretimus parengtų projektų sprendinius;</i>
15	Nurodymai projektinių pasiūlymų vaizdinės informacijos parengimui	
16	Reikalavimai projekto rengimo dokumentų kalbai (-oms).	<i>Lietuvių kalba</i>
17	Reikalavimai projekto rengimo dokumentų įforminimui, sudėčiai ir pan.	- <i>dokumentai pateikiami vadovaujantis Lietuvos Respublikos aplinkos ministro įsakymo „Dėl Lietuvos Respublikos aplinkos ministro 2016 m. gruodžio 12 d. įsakymo Nr. D1-878</i>
IV. Projektuotojo autorines teises ir galimi projekto keitimai		
18	<i>Projektuotojas turi jo parengtų projektinių pasiūlymų autorines teises. Statytojas be projektuotojo sutikimo projekto kopijas gali naudoti tik tam tikslui, kuriam skirtas Projektas.</i>	

Pastaba: ši PPRU keičia [2024-09-23](#) patvirtintą PPRU reg. Nr. A358-147/24(2.9.4.5E-ARC)

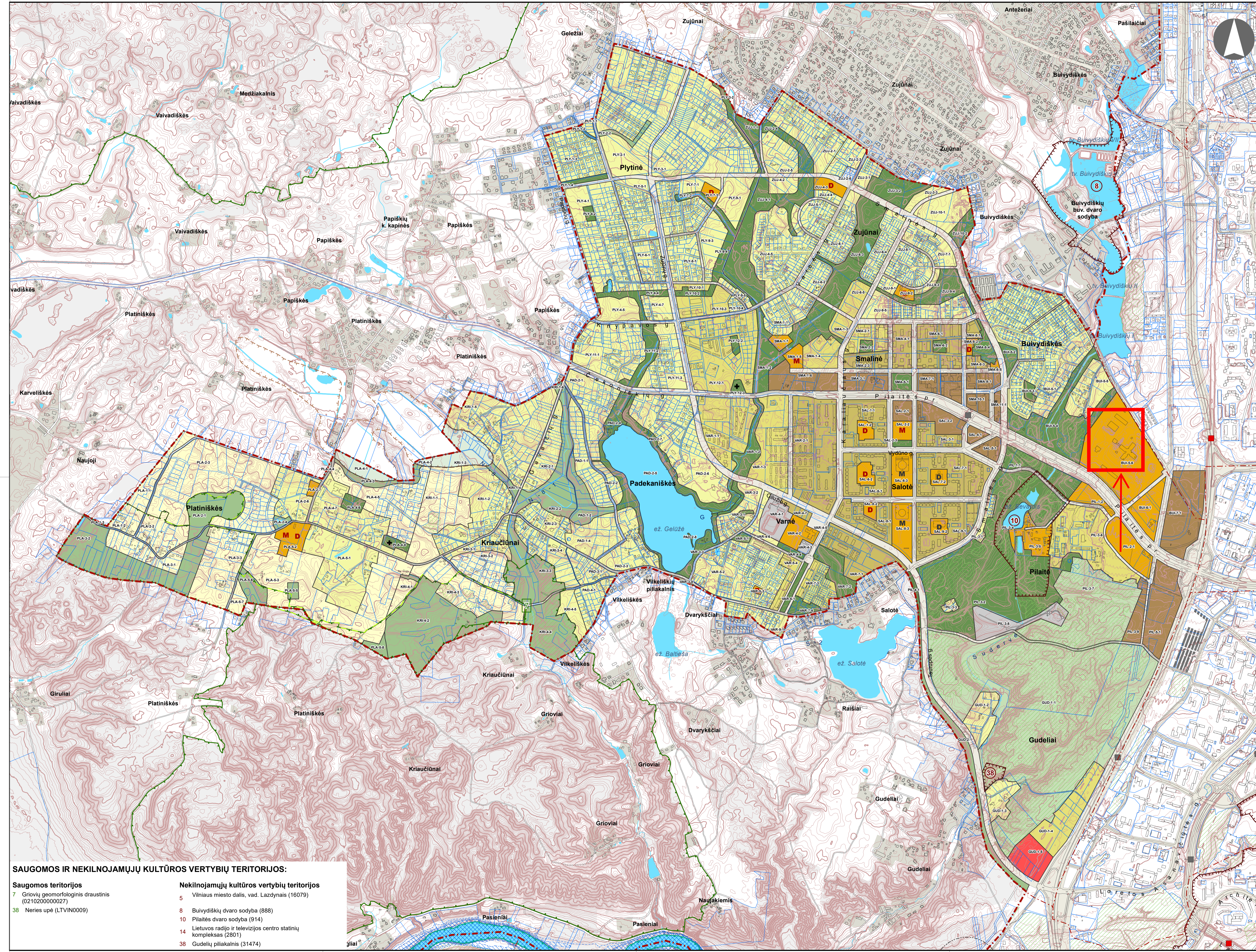
Danguolė Baleišytė el. paštas danguole.baleisyte@vilnius.lt

Evaldas Skerniškis, tel. +370 620 82910, el. paštas evaldas.skerniskis@vilnius.lt

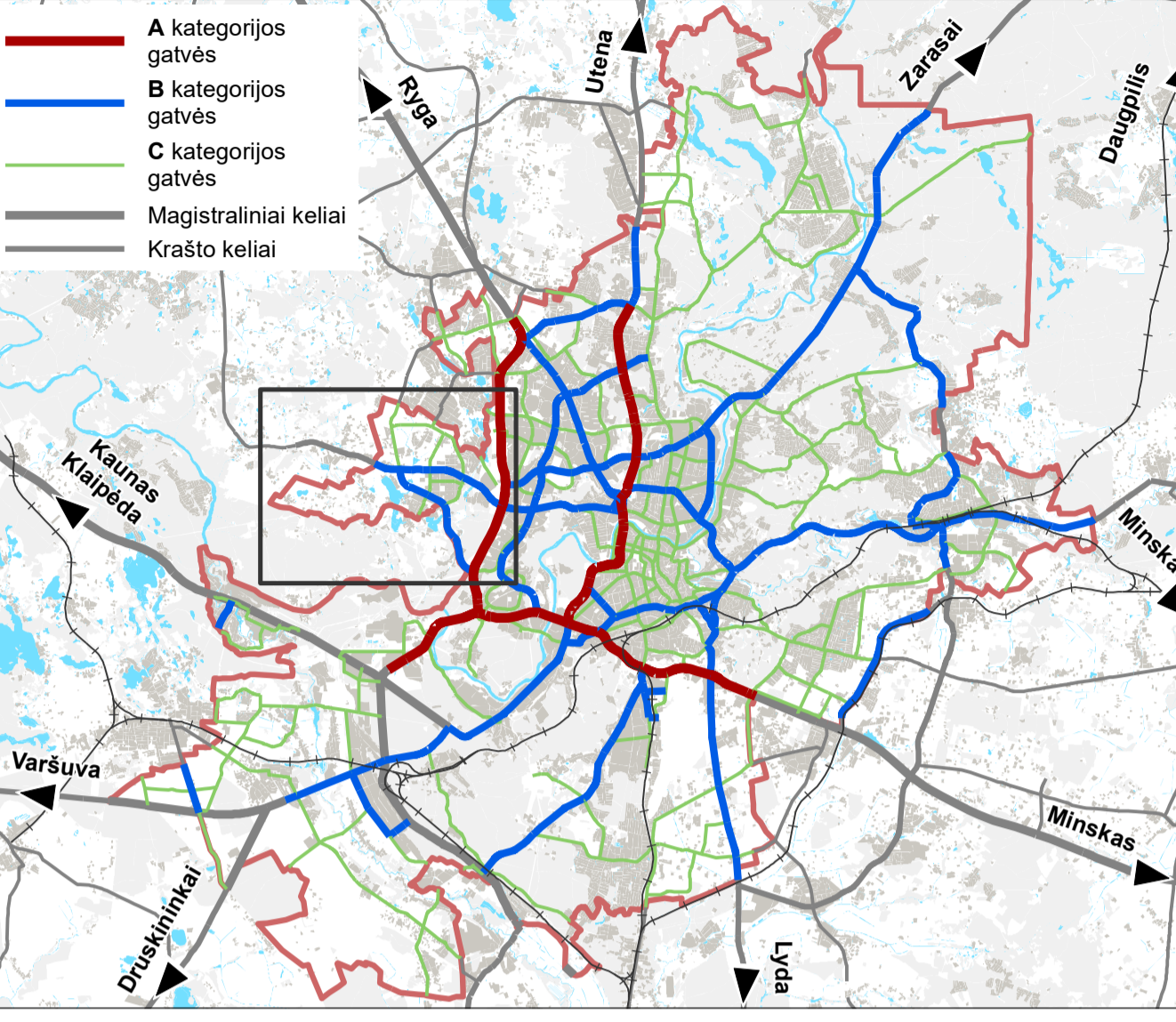
Lietuvos Respublikos viešojo administravimo įstatymo 14 straipsnis: Asmuo turi teisę apskusti viešojo administravimo subjekto priimtą administracinį sprendimą ar kitoki viešojo administravimo subjekto atsakymą į asmens prašymą ar skundą arba veiksma (neveikimą), taip pat viešojo administravimo subjekto vilkinimą atlikti jo kompetencijai priskirtus veiksmus šio įstatymo nustatyta tvarka per vieną mėnesį nuo administracinio sprendimo ar atsakymo įteikimo (paskelbimo) asmeniui šio įstatymo 13 straipsnio 2 dalyje nustatyta tvarka dienos ar veiksmo (neveikimo) arba vilkinimo paaiškėjimo asmeniui dienos tam pačiam viešojo administravimo subjektui arba aukštesniam pagal pavaldumą viešojo administravimo subjektui, arba kitų įstatymų, reglamentuojančių ginčų, kylančių iš administracinių teisinių santykių, nagrinėjimą, nustatyta tvarka išankstinio ginčų nagrinėjimo ne teismo tvarka institucijai, arba administraciniam teismui.

DETALŪS METADUOMENYS

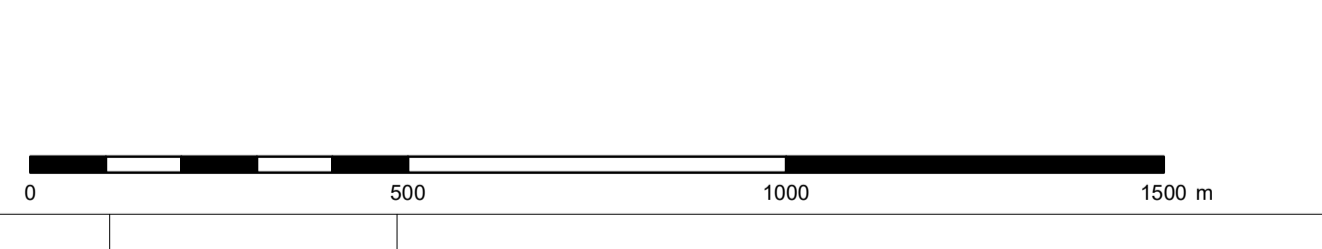
Dokumento sudarytojas (-ai)	Vilniaus miesto savivaldybė 188710061, Konstitucijos pr. 3, LT-09601, Vilnius
Dokumento pavadinimas (antraštė)	INŽINERINIO STATINIO PROJEKTINIŲ PASIŪLYMŲ RENGIMO UŽDUOTIS Privažiavimo kelio, jungiančio Pilaitės pr. ir Sidaronių g. esančias automobilių parkavimo aikšteles ir lietaus nuotekų tinklą, Pilaitės pr. 19 Vilniuje naujos statybos projektas
Dokumento registracijos data ir numeris	2024-10-09 Nr. A358-161/24(2.9.4.5E-ARC)
Dokumento gavimo data ir dokumento gavimo registracijos numeris	–
Dokumento specifikacijos identifikavimo žymuo	ADOC-V1.0
Parašo paskirtis	Pasirašymas
Parašą sukūrusio asmens vardas, pavardė ir pareigos	Laura Kairienė, Vyriausiojo architekto biuro vyriausioji miesto architektė (vyriausioji patarėja), Vyriausiojo architekto biuras
Sertifikatas išduotas	LAURA KAIRIENĖ LT
Parašo sukūrimo data ir laikas	2024-10-09 15:38:23 (GMT+03:00)
Parašo formatas	XAdES-T
Laiko žymoje nurodytas laikas	2024-10-09 15:38:33 (GMT+03:00)
Informacija apie sertifikavimo paslaugų teikėją	EID-SK 2016, AS Sertifitseerimiskeskus EE
Sertifikato galiojimo laikas	2023-12-18 12:43:57 – 2026-12-18 12:43:57
Informacija apie būdus, naudotus metaduomenų vientisumui užtikrinti	"Registravimas" paskirties metaduomenų vientisumas užtikrintas naudojant "RCSC IssuingCA, VI Registru centras - i.k. 124110246 LT" išduotą sertifikatą "Dokumentų valdymo sistema Avilys, Vilniaus miesto savivaldybės administracija, i.k. 188710061 LT", sertifikatas galioja nuo 2021-12-20 09:38:49 iki 2024-12-19 09:38:49
Pagrindinio dokumento priedų skaičius	–
Pagrindinio dokumento pridedamų dokumentų skaičius	–
Priedamo dokumento sudarytojas (-ai)	–
Priedamo dokumento pavadinimas (antraštė)	–
Priedamo dokumento registracijos data ir numeris	–
Programinės įrangos, kuria naudojantis sudarytas elektroninis dokumentas, pavadinimas	Dokumentų valdymo sistema „Avilys“, versija 3.5.74.2
Informacija apie elektroninio dokumento ir elektroninio (-ių) parašo (-ų) tikrinimą (tikrinimo data)	Atitinka specifikacijos keliamus reikalavimus. Visi dokumente esantys elektroniniai parašai galioja (2024-10-09 15:43:00)
Paieškos nuoroda	–
Papildomi metaduomenys	Nuorašą suformavo 2024-10-09 15:43:00 Dokumentų valdymo sistema „Avilys“



© VĮ Registrų centras, NT kadastras, Adresų registro duomenys, 2016 (Gyvenamosios vietovės, savivaldybės ribos)
 Vilniaus miesto savivaldybės teritorijų planavimo duomenų bazė Vilnius KDB500V, GDB-1000, 2016.
 Vilniaus miesto savivaldybės teritorijų planavimo bendrasis planas
 Lietuvos geologijos tarnyba prie Aplinkos ministerijos, 2018 m.
 Lietuvos Respublikos miškų valdybės kadastrų duomenys © Valstybinės miškų tarnyba, 2019 m.
 © Valstybinė saugomų teritorijų tarnyba prie Aplinkos ministerijos, 2019 m.
 Kultūros paveldo departamentas 2018.01.25
 VĮ Lietuvos oro uostai 2017 m.
 © Aplinkos apsaugos agentūra 2014 m.
 Atlikta naudojant ESRR/ACMap programinį įrankį



- ### SUTARTINIAI ŽENKLAI
- Vilniaus m. savivaldybės ribos
 - Vilniaus m. seniūnijos ribos
 - Kadastrinių sklypų ribos
 - Regioninio parko ribos
 - Draustinio ribos
 - Rezervato ribos
 - Natura 2000 teritorijos ribos
 - Siūlomoms draustinio ribos
 - 3 Saugomos teritorijos numeris
 - Vilniaus senamiesčio vizualinės apsaugos zonos
 - Nekilnojamosios kultūros vertybės teritorija (didesnė už 1 ha ir nepatenkanti į Vilniaus senamiesčio vizualinės apsaugos zoną)
 - 7 Nekilnojamosios kultūros vertybės teritorijos numeris
 - Valstybinės reikšmės miškas
 - Vandenvietės 1-oji griežto režimo apsaugos juosta
 - Vandenvietės 2-oji apsaugos juosta
 - Naudingųjų iškasenų telkinys (detaliai išvalgytas)
 - Naudingųjų iškasenų telkinys (parengtinai išvalgytas)
 - Naudingųjų iškasenų telkinys (prognozinis)
 - Didelės tikimybės (10 proc.) potvynių grėsmės teritorijos
 - Vidutinės tikimybės (1 proc.) potvynių grėsmės teritorijos
 - Mažos tikimybės (0,1 proc.) potvynių grėsmės teritorijos
 - Magistralinio dujotiekio pirmos vietovės klasės teritorijos riba (po 200 m abipus dujotiekio vamzdžio ašies)
 - Esamos gatvės ir keliai
 - Alternatyvios gatvių trasos
 - Geležinkeliai
 - Vilniaus oro uosto esamo lėktuvų kilimo - tūpimo tako perspektyvinė ribinė (55 dBA) triukšmo zonos riba
 - Perspektyvinė triukšmo zona rezervuotam kitos krypties lėktuvų kilimo - tūpimo takui
 - Planuojamo tilto vieta
 - Esamo pėsčiųjų ir dviračių tilto ar tunelio vieta
 - Planuojamo pėsčiųjų ir dviračių tilto ar tunelio vieta
- ### Neurbanizuojamos teritorijos funkcinės zonos:
- Miškų ir miškingų teritorijų zona
 - Žemės ūkio teritorijų zona
 - Vandenių zona
 - Konservacinės teritorijos zona
 - Urbanizuotos ir urbanizuojamos teritorijos funkcinės zonos:
 - Gyvenamoji zona:
 - Ekstensyviaus užstatymo gyvenamoji zona
 - Mažo užstatymo intensyvumo gyvenamoji zona
 - Vidutinio užstatymo intensyvumo gyvenamoji zona
 - Intensyviaus užstatymo gyvenamoji zona
 - Centrų zona:
 - Pagrindinio centro zona
 - Miesto dalies centro zona
 - Specializuotų kompleksų zona
 - Paslaugų zona
 - Sodinių bendrijų zona
 - Pramonės ir sandėliavimo zona
 - Inžinerinės infrastruktūros zona
 - Inžinerinės infrastruktūros koridorių zona
 - Vandenviečių zona
 - Bendro naudojimo erdvių, atskirųjų želdynų zona:
 - Intensyviai naudojamų želdynų zona
 - Ekstensyviai naudojamų želdynų zona
- ### Funkcinės zonos / reglamentinės zonos riba
- S Nacionalinės ar bendramiestinės reikšmės stadionas
 - M Esama bendrojo lavinimo mokykla
 - D Esamas vaikų darželis
 - M Planuojama bendrojo lavinimo mokyklos vieta
 - D Planuojama vaikų darželio vieta
 - + Esamos kapinės
 - + Perspektyvinės kapinės
 - ▲ Esamo plažo vieta



0	2021.04.23	
LAIDA	ISLEIDIMO DATA	LAIDOS STATUSAS, KEITIMO PREŽASTIS (JEI TAIKOMA)

SAUGOMOS IR NEKILNOJAMŲJŲ KULTŪROS VERTYBIŲ TERITORIJOS:

Saugomos teritorijos	Nekilnojamųjų kultūros vertybių teritorijos
7 Griovių geomorfologinis draustinis (021020000027)	5 Vilniaus miesto dalis, vad. Lazdynais (16079)
38 Neries upė (LTVIN0009)	8 Buivydiškių dvairo sodyba (888)
	10 Piliatės dvairo sodyba (914)
	14 Lietuvos radio ir televizijos centro statinių kompleksas (2801)
	38 Gudelių piliakalnis (31474)

KVAL. DOK. NR.	VILNIAUS PLANAS	VILNIAUS MIESTO SAVIVALDYBĖS TERITORIJOS BENDRISIS PLANAS	LAIDA
		PAGRINDINIS BRĖŽINYS. PILAITĖS SENIŪNIA	0
		MASTELIS 1:10 000	
LT	Vilniaus miesto savivaldybės administracijos direktorius	Vilniaus miesto savivaldybės administracijos direktorius	LAPAS LAPŲ
		VP16-23	14 20