

Projektuotojas	UAB „Regroup projektavimas“ Į. kodas: 300622140, Geležinio Vilko g. 18A, 08104 Vilnius Tel.: (8 - 5) 2151005 Atestato nr. 5974, 2009m. liepos 24d. protokolas Nr. 1A – 150 Direktorius: Tadas Monkevičius
Projekto Nr.	2311-01-PP
Objekto pavadinimas	Gyvenamosios paskirties (trijų ir daugiau butų (daugiabučio) pastato Tarandės g. 2B Vilnius, statybos projektas
Adresas	Tarandės g. 2B Vilnius (kad. Nr.: 0101/0170:0901)
Statinio kategorija	Ypatingas statinys
Statybos rūšis	Nauja statyba
Projekto etapas	TP
Dalis	Projektiniai pasiūlymai (PP)
Laida	0
Tomas	I
Statytojas	UAB "Reho"
Projekto vadovas	Andrius Daujotas (A 1889)

Turinys

<i>Eil. Nr.</i>	<i>Pavadinimas</i>	<i>Puslapis rinkmenoje</i>	<i>Dokumento puslapių skaičius</i>
1.	Titulinis lapas	1	1
2.	Turinys	2	1
3.	Projektinių pasiūlymų rengimo užduotis	3-11	9
4.	Bendrieji statinių rodikliai	12	1
5.	Aiškinamasis raštas	13-21	9
6.	Sklypo planas	22	1
7.	Apželdinimo sprendiniai	23-28	6
8.	Brėžiniai	29-36	8
9.	Vizualizacijos	37-41	5

Forma patvirtinta
Vilniaus miesto
savivaldybės
administracijos direktoriaus
2019 m. d. Lapkričio 27d.
įsakymu Nr. 30-3052/19



VILNIAUS MIESTO SAVIVALDYBĖS ADMINISTRACIJA

PRITARIU
Vyriausiasis miesto architektas

(parašas)
20__m._____d.

PROJEKTINIŲ PASIŪLYMŲ RENGIMO UŽDUOTIS

20 m.
Vilnius

1. Statinio projekto pavadinimas: Gyvenamosios paskirties (trijų ir daugiau butų (daugiabučio) pastato Tarandės g. 2B Vilnius, statybos projektas
2. Nustatomi žemės sklypo naudojimo reglamentai

2.1.	užstatymo tipas	Vadovautis Vilniaus miesto tarybos 2015-04-15 sprendimu Nr. 1-2371 patvirtinto Gineitiškių ir Pavilionių teritorijos T13 kvartalo dalies detaliojo plano (TPDR reg. Nr. T00075806) sprendiniais.
2.2.	užstatymo tankis	
2.3.	užstatymo intensyvumas	
2.4.	aukštis (m) nuo statinių statybos zonos esamo žemės paviršiaus	
2.5.	maksimali absoliutinė altitudė (m)	
2.6.	aukštų skaičius (nuo–iki)	
2.7.	priklausomų želdynų plotas	
2.8.	automobilių stovėjimo vietų skaičius	Privalomas automobilių stovėjimo vietas projektuoti vadovaujantis STR 2.06.04:2014 „Gatvės ir vietinės reikšmės keliai. Bendrieji reikalavimai“ ir Vilniaus miesto savivaldybės tarybos patvirtintais sprendimais: 2017-12-20 sprendimu Nr. 1-1312 „Dėl Vilniaus miesto savivaldybės teritorijos suskirstymo į zonas pagal nustatytus automobilių stovėjimo vietų skaičiaus koeficientus schemas, kompensavimo už papildomai įrengtas automobilių stovėjimo vietas tvarkos aprašo ir sutarties formos tvirtinimo“ bei 2021-07-14 sprendimu Nr. 1-1083 „Dėl

		<p>Vilniaus miesto savivaldybės teritorijos suskirstymo į zonas pagal nustatytus automobilių stovėjimo vietų skaičiaus koeficientus schemas tvirtinimo“.</p> <p>Vadovaujantis 2018-12-19 Vilniaus miesto tarybos sprendimu Nr. 1-1859 patvirtintu „Vilniaus miesto savivaldybės darnaus judumo planu“ ir skatinant judėjimą mieste alternatyviomis priemonėmis, rekomenduojama didinti dviračių stovėjimo vietų skaičių - mažiausiai 1 vieta 2-3 butams, ir mažiausiai 10-iai proc. darbuotojų. Aikštelėse numatyti įrengti dviračių įkrovimui prieigas.</p>
2.9.	esamų medžių įvertinimas, taksacija	<p>Prieš rengiant projektą, turi būti atlikta visų medžių, augančių teritorijoje ir už jos ribų (jei planuojami statiniai bei pastatai priartėja arčiau kaip 5 m atstumu iki medžių) inventorizacija su medžių vertės gamtinei aplinkai ir kraštovaizdžiui vertinimu.</p> <p>Želdiniai vertinami remiantis Želdynų ir želdinių inventorizavimo ir apskaitos taisyklėmis (Lietuvos Respublikos aplinkos ministro 2008 m. sausio 8 d. įsakymas Nr. D1-5 „Dėl Želdynų ir želdinių inventorizavimo ir apskaitos taisyklių patvirtinimo“). Informaciją, kurie želdiniai yra saugotini rasite 2008 m. kovo 12 d. LR Vyriausybės nutarime Nr. 206. Grafinę ir tekstinę informaciją pateikti vadovaujantis pateiktu grafiniu/informaciniu medžių žymėjimo ir inventorizacijos lentelės pavyzdžiu „Grafinis/ informacinis medžių žymėjimas plane ir inventorizacijos lentelės sudėtis“.</p> <p>Darbus gali atlikti kvalifikaciją inventorizuoti medžius ir vertinti jų būklę turintis specialistas.</p> <p>Numatant medžių (išskyrus invazinius augalus) kirtimą, taikomas adekvatus kompensavimas naujais želdiniais – kertamo medžio diametras kompensuojamas tokia pat sodinamų medžių diametrų suma, papildomai numatoma galimybė kompensuoti krūmų masyvais, kur 1cm medžio kamieno diametro yra tolygus 2 m² krūmų masyvo plotui (jei sodinami 40-60 cm sodinukai, 2-4 vnt./m² tankiu, priklausomai nuo augalo rūšies).</p> <p>Identifikuotus vertingus želdinius siekti išsaugoti ir integruoti į sklypo sprendinius. Jei numatomi kirtimai, pagrįsti būtinybę projektu šalinti medžius.</p>

3. Kiti reikalavimai

3.1.	architektūrinės išraiškos priemonės: medžiagiškumas, spalva, tūrio formos, proporcijos, mastelis	<p>Vadovautis LR Statybos įstatymo 5 straipsnio bei LR Architektūros įstatymo 11 straipsnio reikalavimais. Pastatas savo tūriu, fasado kompozicija privalo derėti prie konteksto, tačiau kartu turi būti šiuolaikiškas savo urbanistiniu sprendimu, architektūrine raiška bei technologiniais sprendimais, papildyti ir praturtinti miestovaizdžio charakterį. Atsižvelgti ir reaguoti į aplinkinio užstatymo aukštingumą, charakterį, proporcijas, mastelį; pastatų architektūrinė išraiška turi būti kontekstuali aplinkai. Užtikrinti natūralių, geriausia vietinių statybinių medžiagų – plytos, medis, betonas, metalas, stiklas, naudojimą; nurodyti fasadų apdailai parinktas medžiagas. Saugoti, neužgožti, neardyti ir architektūrinėmis priemonėmis pabrėžti susiformavusį kraštovaizdį – reljefą, želdynus ir želdinius.</p> <p>Formuoti racionalią sklypo užstatymo, pravažiavimų, automobilių stovėjimo vietų išdėstymo bei žaliųjų kiemo erdvių struktūrą kokybiškam gyventojų naudojimui. Kurti aiškiai identifikuojamą viešų ir privačių erdvių sistemą. Rekomenduojama atsižvelgti ir vertinti Dešimt Vilniaus urbanistikos ir architektūros taisyklių 1 priedo „Siektini gatvių, viešų erdvių ir gyvenamųjų kiemų dydžiai“ rekomendacijas https://vilnius.lt/wp-content/uploads/2022/03/architekturos-10-taisykliu-2022-02-25.pdf</p> <p>Projektiniuose pasiūlymuose pagrįsti sprendinių atitikimą architektūros kokybės kriterijams (LR Architektūros įstatymo 11 straip.).</p> <p>Vadovautis Vilniaus miesto savivaldybės tarybos 2022-03-09 sprendimu Nr. 1-1355 „Dėl Vilniaus miesto savivaldybės teritorijoje projektuojamų objektų, kurių architektūrinėms idėjoms įvertinti privaloma skelbti projektų konkursus“ (toliau – Sprendimas): vadovaujantis Sprendimo 1 punktu ir 1.1. papunkčiu, Vilniaus miesto savivaldybės teritorijoje projektuojant pastatus (naujai projektuojant ar, atitinkamai keičiant statinio išorės matmenis juos didinant, rekonstruojant), viršijančius Vilniaus miesto savivaldybės teritorijos bendrajame plane nurodytą vyraujančią užstatymo aukštį, architektūrinėms idėjoms įvertinti privaloma skelbti projektų konkursus. Vadovaujantis Sprendimo 3 punktu ir 3.1. papunkčiu, šis sprendimas netaikomas objektams, kurių projektai atitinka Vilniaus miesto savivaldybės nustatytus architektūros ir</p>
------	---	--

		<p>urbanistikos sprendinių kokybės reikalavimus (https://vilnius.lt/wp-content/uploads/2022/03/architekturos-10-taisykliu-2022-02-25.pdf) ir dėl šių projektų yra gauta teigiama Lietuvos architektų sąjungos Architektūros-urbanistikos ekspertų tarybos ar Lietuvos architektų rūmų Vilniaus regioninės architektūros tarybos vertinimo išvada.</p>
3.2.	reikalavimai sklypo sutvarkymui ir apželdinimui	<p>Parengti profesionalius žemės sklypo sutvarkymo ir apželdinimo sprendinius. Aiškinamajame rašte motyvuotai apibūdinti teritorijos sutvarkymo planinės ir erdvinės kompozicijos idėją. Sklypo apželdinimo sprendiniais atliepti esamos vietos kraštovaizdžio sąlygas, užtikrinti teigiamą sprendinių vizualinę įtaką supančiai aplinkai. Formuoti vietos kraštovaizdžio charakterį atitinkančių želdinių (medžių, krūmų) masyvą. Želdiniais švelninti vizualinę pastatų įtaką aplinkai.</p> <p>Vadovaujantis STR 2.02.01:2004 "Gyvenamieji pastatai" reikalavimais sklype projektuoti kokybiškas gyvenamosios aplinkos kiemo erdves, vaikų žaidimo aikšteles, elementarias sporto aikšteles paaugliams, vietas ramiam vyresnio amžiaus namo gyventojų poilsiui, patogiai sujungtas su pastato įėjimais bei aplinkiniais pėsčiųjų takais. Sprendiniais pagrįsti, kaip sklypo funkcinis zonavimas (žaidimų aikštelės, privačios ir viešosios erdvės, įėjimai ir t.t.) pagerins gyvenamosios aplinkos kokybę.</p> <p>Sklypo želdiniais ir gerbūvio sutvarkymo elementais atskirti viešas erdves (gatvę, automobilių stovėjimo vietas, ūkinę zoną) nuo privačių kiemo erdvių. Privačią kiemo erdvę formuoti fiziniais ar emociniais barjeriais kuriant konkrečiai bendruomenei priklausančią erdvę.</p> <p>Siekiant užtikrinti kuo aukštesnę ekosisteminę želdinių vertę, sklypo plano želdiniams taikomi šie prioritetai: išsaugomi esami medžiai ir želdinių masyvai, projektuojami medžiai (aukštaūgės rūšys), projektuojami medeliai (žemaūgės rūšys) ir krūmai bei žemę dengiantys krūmų masyvai, projektuojami žoliniai medingi augalai, tausojančio šienavimo pieva. Žemiausią ekosisteminę vertę turinti veja ir svetimžemiai augalai projektuojama tik funkciškai tam pagrįstuose plotuose. Nauji projektuojami želdiniai ir medžiai turi būti pažymėti sutartiniais ženklais, kurie žymėjimu skiriasi nuo esamų paliekamų želdinių žymėjimo.</p> <p>Aprašyti sklypo dangų medžiagiškumą bei parinkimo motyvus.</p> <p>Aiškinamajame rašte nurodyti lietaus vandens surinkimo</p>

		<p>sprendinius. Pasiūlyti tvarius lietaus vandens surinkimo ir kitus tvarią aplinką formuojančius sprendinius panaudojant susiklosčiusios gamtinės situacijos potencialą.</p> <p>Projektuojant antžeminę automobilių aikštelę/aikšteles, jas projektuoti su medžiais ir/ar krūmais. Numatyti želdinių juostą nuo kiemo pusės, želdinių tarpus, užtikrinant tam reikalingus dangų ir technologinius sprendinius. Pasiūlyti pralaidžių dangų, vengti ištisinių nepralaidžių dangų plotų.</p> <p>Vadovautis Priklausomųjų želdynų plotų normų apskaičiavimo tvarkos aprašu (patvirtintu 2007-12-21 LR Aplinkos ministro įsakymu Nr. D1-694)</p> <p>Rekomenduojamas didžiausias sklypo nelaidžių dangų procentas – 40 proc.</p>
3.3.	konteksto sąlygojami reikalavimai	<p>Pastatų ir viešųjų erdvių sąrangos principai teritorijoje, pastatų išdėstymo sklype sprendiniai ir užstatymo rodikliai privalo atitikti urbanistinį kontekstą – teritorijoje susiklosčiusią ar tikslingai formuojamą užstatymo tipologiją ir jai būdingus užstatymo rodiklius: intensyvumą, tankį, aukštingumą, taip pat ne suardyti, bet tobulinti esamus funkcinis ryšius teritorijoje.</p> <p>Pastatai, susisiekimo infrastruktūra ir viešos erdvės pritaikytos tokiai judumo dalyvių hierarchijai: pėstysis>dviratininkas>viešas transportas>automobilis;</p> <p>Viešųjų erdvių judėjimo traktuose, šaligatviuose, pėsčiųjų ir dviračių takuose negali būti judėjimui kliudančių elementų – patekimams į patalpas reikalingų laiptų, pandusų, taip pat atramų, ženklavimo įrenginių ir pan. Pirmuosiuose pastatų, esančių palei C ir žemesnės kategorijos gatves ir viešąsias erdves, aukštuose negalimi gyvybę gatvėse naikinantys aklini fasadai, parkingai ir garažai. Čia turi būti įrengiamos universalios paskirties, ne mažesnės nei 3,5 m aukščio patalpos – tinkamos naudoti įvairioms komercinėms, socialinėms, visuomeninėms ir kitoms paslaugoms. Į šias patalpas privalu įrengti neįgaliesiems pritaikytus patekimus iš gatvės. Palei D kategorijos gatves pirmuosiuose pastatų aukštuose gali būti įrengiami ir būstai.</p> <p>Užtikrinti reikalavimus keliamus žmonėms su negalia (STR2.03.01:2019 „Statinių prieinamumas“).</p> <p>Statytojas turi įgyvendinti statytojo teisę vadovaujantis LR Statybos įstatymo 3 str. nuostatomis.</p> <p>Nepažeisti trečiųjų asmenų interesų. Išlaikyti norminius atstumus nuo automobilių stovėjimo aikštelės iki gretimų sklypų pagal STR „Gatvės ir vietinės reikšmės keliai. Bendrieji reikalavimai“</p>

		<p>Atstumai iki sklypo ribų nustatomi vadovaujantis STR 2.02.01:2004 "Gyvenamieji pastatai" X skirsniu.</p> <p>Jeigu bus viršijama detaliuoju planu nustatyta statinių aukščio absoliutinė altitudė, iki projektinių pasiūlymų teikimo tvirtinimui detalusis planas turi būti pakoreguotas arba pakeistas.</p>
3.3.	reikalavimai susisiekimo ir inžinerinių tinklų plėtrai	Pagal susisiekimo ir inžinerinius tinklus eksploatuojančių institucijų sąlygas.
3.4.	kiti teritorijų planavimo dokumentuose nustatyti reikalavimai (bendruosiuose, specialiuosiuose planuose)	<p>Vadovautis Vilniaus miesto tarybos 2015-04-15 sprendimu Nr. 1-2371 patvirtinto Gineitiškių ir Pavilionių teritorijos T13 kvartalo dalies detaliuojo plano (TPDR reg. Nr. T00075806) sprendiniais.</p> <p>Įvertinti Vilniaus miesto savivaldybės teritorijos bendrojo plano (TPDR reg. Nr. T00086338), Vilniaus miesto dviračių takų specialiojo plano (TPDR reg. Nr. T00072197) sprendinius ir Susisiekimo pėsčiomis projektų Vilniaus miesto savivaldybėje rengimo ir įgyvendinimo rekomendacijas (patv. Vilniaus miesto savivaldybės administracijos direktoriaus 2018-12-17 įsak. Nr. 30-3844/18(2.1.1E-TD2).</p>
3.5.	su projekto įgyvendinimu susijusi būtina viešosios infrastruktūros plėtra	Turi būti vertinama esama, būsima pėsčiųjų, dviračių takų sistemos plėtra ir jos poreikis. Nurodyti esamas ugdymo įstaigų lankymo galimybes susiejant su projektuojamų būstų skaičiumi. Išnagrinėti galimybę numatyti ugdymo įstaigų veiklai tinkamas patalpas pirmuose pastatų aukštuose.
3.6.	projektinių pasiūlymų vaizdinės informacijos parengimas	<p>Vadovaujantis 2019 m. gruodžio 16 d. Vilniaus miesto savivaldybės administracijos direktoriaus įsakymu Nr. 30-3178/19 patvirtintu „Projektinių pasiūlymų ir techninio projekto įtraukimo į GIS duomenų bazę ir geoportalą „Vilnius 3D planas“ tvarkos aprašu, projekto medžiaga pateikiama įtraukti į GIS duomenų bazę ir geoportalą „Vilniaus 3D planas“. Projektinių pasiūlymų sudėtis pagal STR1.04.04:2017 „Statinio projektavimas, projekto ekspertizė“ 13 priedą. Projektiniai pasiūlymai turi būti papildomi informacija reikalaujama užduotyje. Projektinių pasiūlymų rengimo užduotis teikiama kaip projektinių pasiūlymų sudėtinė dalis. PP medžiagą papildyti teritorijos urbanistinės struktūros analize, sklypą analizuoti remiantis šiais aspektais: sklypo naudojimas (esami pėsčiųjų, dviratininkų takai, kita infrastruktūra, esami/būsimi srautai, ryšiai), svarbiausieji vietos charakterį formuojantys elementai (pastatai, viešos/privačios erdvės, reljefas, medžiai ir kt.); sklypo ribos, jų fizinė išraiška; sklypo gretimybės (fizinės, funkcinės, kultūrinės ir kt.) ir kt.</p>

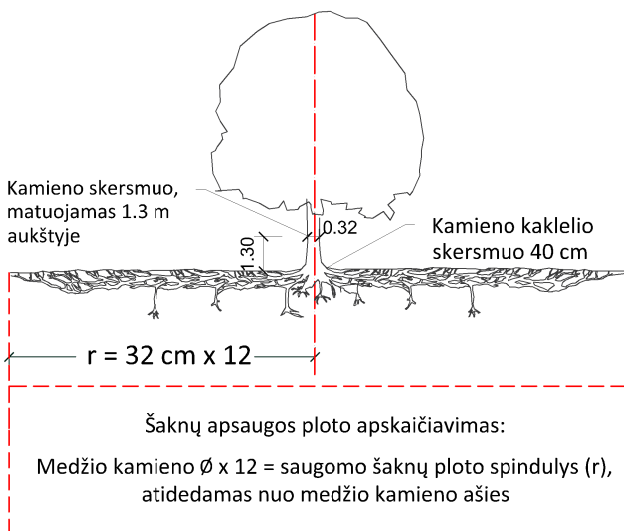
		<p>Projektinių pasiūlymų grafiniame medžiagoje (pjūviuose, fasaduose) nurodyti projektuojamo pastato/pastatų, statinio statybos zonos esamo žemės paviršiaus vidutinę altitudę, esamo žemės paviršiaus kontūrą. Užtikrinti visuomenės informavimą STR „Statinio projektavimas, projekto ekspertizė“ VIII skyriuje nustatyta tvarka; informacinis standas turi būti pakankamo dydžio (ne mažiau kaip 0,5 kv. m), stende pateikiama statinių išdėstymo sklype su gretima urbanistine aplinka vizualizacija, nurodoma stendo įrengimo ir išmontavimo datos ir kita privaloma informacija.</p>
--	--	--

Alina Dobrijan, el. paštas alina.dobrijan@vilnius.lt

Kristina Kiseliauskienė, el. paštas kristina.kiseliauskiene@vilnius.lt

Lietuvos Respublikos viešojo administravimo įstatymo 36 straipsnis: asmuo turi teisę apskūsti viešojo administravimo subjekto priimtą administracinės procedūros sprendimą savo pasirinkimu administracinių ginčų komisijai arba administraciniam teismui įstatymų nustatyta tvarka.

Grafinis/informacinis medžių žymėjimas plane ir medžių inventORIZACIJOS lentelės sudėtis



SVARBU:

- Gamtinėje medžio augimvietėje šaknų projekcija visuomet didesnė už lajos projekciją. Urbanizuotose teritorijose šaknų projekcija gali būti asimetriška ir mažesnė.
- Parenkant projektinius sprendinius, būtina numatyti esamo šaknyso išsaugojimo priemones, nemažinant esamo šaknyso ploto. Mažinimo atveju - būtinas EAC arba ISA* arboristo vertinimas.
- Projektuojant dangas lajos projekcijos plote, dangų atitraukimas skaičiuojamas nuo kamieno kaklelio.

REIKALAVIMAI SAUGOMAM ŠAKNŲ PLOTUI:

- Saugomo šaknų ploto koregavimas galimas tik su EAC arba ISA* sertifikuoto arboristo priežiūra, kiekviena situacija vertinama individualiai.
- Statinių ir pastatų projektavimas ir statybos darbai judinant gruntą galimi tik pagal arboristo rekomendacijas, naudojant patvirtintas, medžio gerovę išsaugančias technologijas.
- Saugomame šaknų plote draudžiama kelti ar žeminti esamo grunto lygį daugiau nei 5 cm.
- Kasimo darbai vykdomi tik su kvalifikuoto arboristo priežiūra, rankiniu būdu ar naudojant oro kastuvą.
- Saugomame šaknų plote draudžiama sandėliuoti statybines medžiagas ir gruntą, įvažiuoti mechanizuotomis transporto priemonėmis ar jas ten statyti.
- Saugomas šaknų plotas aptveriamas apsaugine, ne žemesne kaip 2 m. aukščio tvora su įspėjamaisiais ženklais. Tvora privalo likti visų darbų metu, net jei dalis darbų patenka į šią zoną.

* EAC - Europos arboristikos tarybos (European Arboricultural Council (EAC)) sertifikatas – European Tree Worker (ETW), ISA - Tarptautinės arboristikos draugijos sertifikatas (International Society of Arboriculture (ISA))

Pastaba 1: Jei medžių šalinimas yra numatytas DP, pažymimas šių medžių šaknų saugojimo plotas plane bei kamieno kaklelio diametras.

Pastaba 2: Rengiant topo nuotrauką, atliekama medžių taksacija su tikslia medžio kamieno ašies vieta.

Pastaba 3: Numatant medžių (išskyrus invazines rūšis) kirtimą, taikomas adekvatus kompensavimas naujais želdiniais - kertamo medžio diametras kompensuojamas tokia pat sodinamų medžių diametrų suma, papildomai numatoma galimybė kompensuoti krūmų masyvais, kur 1 cm medžio kamieno diametro yra tolygus 2 m² krūmų masyvo plotui (jei sodinami 60-80 cm sodinukai, 2-4 vnt/m² tankiu, priklausomai nuo augalo rūšies ir situacijos).

Pastaba 4: Saugomo gamtos objekto statusą turinčiam medžiui, šaknų apsaugos ploto spindulys (r) apskaičiuojamas kamieno \emptyset dauginant iš 15.

ŽELDINIŲ INVENTORIZACIJOS LENTELĖS PAVYZDYS

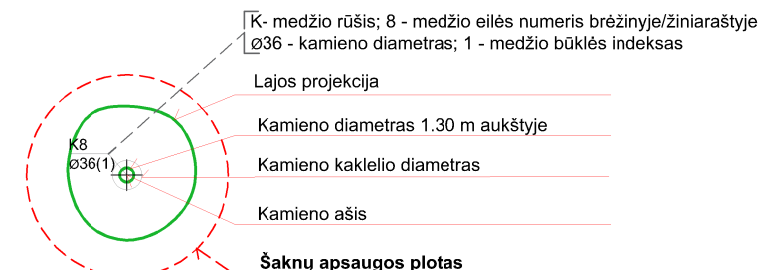
Nr. plane	Medžio rūšis lietuviškai	Medžio rūšis lotyniškai	Kamieno diametras cm 1.30 m aukštyje (cm)	Kamieno diametras ties kamieno kakleliu (cm)	Saugomo šaknų ploto spindulys (m)	Lajos projekcija nuo ašies Š,R,P,V kryptimis (m)	Medžio būklės indeksas 1, 2, 3, 4, 5	Siūlomos/būtinosios arboristinės/tvarkymo priemonės
1	2	3	4	5	6	7	8	9
8	Paprastasis klevas	Acer platanoides	32	40	3,84	3; 4,3; 5; 3,4	1	Formuojamasis genėjimas

MEDŽIŲ LAJOS IR ŠAKNYNO PROJEKCIJOS ŽYMĖJIMAS BRĖŽINYJE

Medžio būklės indekso ženklai

- 1 - GEROS BŪKLĖS MEDIS
žymens spalva RGB - 23,181,44
- 2 - VIDUTINĖ BŪKLĖS MEDIS
žymens spalva RGB - 0,191,255
- 3 - NEPATENKINAMOS BŪKLĖS MEDIS
žymens spalva RGB - 147,39,143
- 4 - BLOGOS BŪKLĖS MEDIS
žymens spalva RGB - 99,100,102
- 5 - SIŪLOMAS ŠALINTI MEDIS
žymens spalva RGB - 205,32,39
- 6 - SAUGOMO GAMTOS OBJEKTO STATUSĄ TURINTIS MEDIS
žymens spalva RGB - 176,108,59

Šaknų apsaugos ploto spindulys seneliams medžiams apskaičiuojamas kamieno \emptyset dauginant iš 15



DETALŪS METADUOMENYS

Dokumento sudarytojas (-ai)	Vilniaus miesto savivaldybė 188710061, Konstitucijos pr. 3, LT-09601, Vilnius
Dokumento pavadinimas (antraštė)	DĖL PROJEKTINIŲ PASIŪLYMŲ RENGIMO UŽDUOTIES TVIRTINIMO TARANDĖS G. 2B
Dokumento registracijos data ir numeris	2023-03-24 Nr. A659-124/23(2.15.2.59E-MPA)
Dokumento gavimo data ir dokumento gavimo registracijos numeris	–
Dokumento specifikacijos identifikavimo žymuo	ADOC-V1.0
Parašo paskirtis	Pasirašymas
Parašą sukūrusio asmens vardas, pavardė ir pareigos	Mindaugas Pakalnis, Vilniaus miesto savivaldybės administracijos vyriausiasis architektas, Administracijos direktorius
Sertifikatas išduotas	MINDAUGAS PAKALNIS LT
Parašo sukūrimo data ir laikas	2023-03-24 16:07:49 (GMT+02:00)
Parašo formatas	XAdES-T
Laiko žymoje nurodytas laikas	2023-03-24 16:08:02 (GMT+02:00)
Informacija apie sertifikavimo paslaugų teikėją	EID-SK 2016, AS Sertifitseerimiskeskus EE
Sertifikato galiojimo laikas	2020-11-03 20:19:13 – 2025-11-02 23:59:59
Informacija apie būdus, naudotus metaduomenų vientisumui užtikrinti	"Registravimas" paskirties metaduomenų vientisumas užtikrintas naudojant "RCSC IssuingCA, VI Registru centras - i.k. 124110246 LT" išduotą sertifikatą "Dokumentų valdymo sistema Avilys, Vilniaus miesto savivaldybės administracija, į.k. 188710061 LT", sertifikatas galioja nuo 2021-12-20 09:38:49 iki 2024-12-19 09:38:49
Pagrindinio dokumento priedų skaičius	1
Pagrindinio dokumento priedamų dokumentų skaičius	–
Priedamo dokumento sudarytojas (-ai)	–
Priedamo dokumento pavadinimas (antraštė)	–
Priedamo dokumento registracijos data ir numeris	–
Programinės įrangos, kuria naudojantis sudarytas elektroninis dokumentas, pavadinimas	Dokumentų valdymo sistema „Avilys“, versija 3.5.69.1
Informacija apie elektroninio dokumento ir elektroninio (-ių) parašo (-ų) tikrinimą (tikrinimo data)	Atitinka specifikacijos keliamus reikalavimus. Visi dokumente esantys elektroniniai parašai galioja (2023-03-24 16:13:42)
Paieškos nuoroda	–
Papildomi metaduomenys	Nuorašą suformavo 2023-03-24 16:13:42 Dokumentų valdymo sistema „Avilys“

BENDRIEJI STATINIŲ RODIKLIAI

Šiame priede nurodomi žemės sklypo ir statinių (techniniai ir paskirties) rodikliai bendruoju atveju. Projekte nurodomi konkretaus sklypo ir konkretaus statinio bendrieji rodikliai. Bendrieji statinio rodikliai lentelėje ar kita forma nurodomi projekto bendrojoje dalyje.

Pavadinimas	Mato vienetas	Kiekis	Pastabos
-------------	---------------	--------	----------

I SKYRIUS SKLYPAS

1. sklypo plotas	m ²	2378	
2. sklypo užstatymo intensyvumas	%	112	
3. sklypo užstatymo tankis	%	35	

II SKYRIUS PASTATAI

GYVENAMASIS NAMAS

1. gyvenamosios paskirties (trijų ir daugiau butų (daugiabučiai) pastatai

2. Pastato bendrasis plotas.*	m ²	3632,00	
2.1. Pastato bendrasis plotas.* (be rūšio)	m ²	2640,34	
3. Pastato naudingasis plotas. *	m ²	2762,70	
4. Pastato tūris.*	m ³	10980	
5. Aukštų skaičius.*	vnt.	5	
6. Pastato aukštis. *	m	17,20	Nuo vidutinės pastato kampų altitudės
7. Butų skaičius (gyvenamajame name), iš jų:	vnt.	40	
7.1. 1 kambarių	vnt.	10	
7.1. 2 kambarių	vnt.	10	
7.1. 3 kambarių	vnt.	20	
8. Energinio naudingumo klasė		A++	
9. Pastato (patalpų) akustinio komforto sąlygų klasė		C	
10. Statinio atsparumo ugniai laipsnis		II	

11. Kiti papildomi pastato rodikliai

8. * Žvaigždute pažymėti rodikliai apskaičiuojami vadovaujantis Nekilnojamojo turto kadastrinių matavimų ir kadastro duomenų surinkimo taisyklėmis, kurias tvirtina Lietuvos Respublikos žemės ūkio ministras. Baigus statybą ir atlikus kadastrinius matavimus šie rodikliai gali turėti nesminių nukrypimų [5.39].

Statinio projekto vadovas

Andrius Daujotas A1889

(vardas, pavardė, parašas, kvalifikacijos atestato arba pažymos Nr., data)

PROJEKTO RENGIMO PAGRINDAS. NORMATYVINIAI DOKUMENTAI, KURIAIS VADOVAUJANTIS PARENGTAS TECHNINIS PROJEKTAS

Pagrindiniai normatyviniai dokumentai, kiti dokumentai ir duomenys, kuriais vadovaujantis parengtas projektas

- LR įstatymai:
- LR statybos įstatymas.
- LR aplinkos apsaugos įstatymas.
- LR planuojamos ūkinės veiklos poveikio aplinkai vertinimo įstatymas.
- LR žemės įstatymas.
- LR teritorijų planavimo įstatymas.

Organizaciniai tvarkomieji statybos techniniai reglamentai:

- STR 1.01.02:2016 Normatyviniai statybos techniniai dokumentai.
- STR 1.01.08:2002 Statinio statybos rūšys.
- STR 1.01.03:2017 Statinių klasifikavimas.
- STR 1.01.04:2015 Statybos produktų, neturinčių darnųjų techninių specifikacijų, eksploatacinių savybių pastovumo vertinimas, tikrinimas ir deklarasavimas. Bandymų laboratorijų ir sertifikavimo įstaigų paskyrimas. Nacionaliniai techniniai įvertinimai ir techninio vertinimo įstaigų paskyrimas ir paskelbimas.
- STR 1.02.01:2017 Statybos dalyvių atestavimo ir teisės pripažinimo tvarkos aprašas.
- STR 1.02.09:2011 Teisės atlikti pastatų energinio naudingumo sertifikavimą įgijimo tvarkos aprašas.
- STR 1.03.01:2016 Statybiniai tyrimai. Statinio avarija.
- STR 1.03.02:2008 Statybos produktų atitikties deklarasavimas.
- STR 1.04.02:2011 Inžineriniai geologiniai ir geotechniniai tyrimai.
- STR 1.04.04:2017 Statinio projektavimas, projekto ekspertizė.
- STR 1.05.01:2017 Statybą leidžiantys dokumentai. Statybos užbaigimas. Statybos sustabdymas. Savavališkos statybos padarinių šalinimas. Statybos pagal neteisėtai išduotą statybą leidžiantį dokumentą padarinių šalinimas.
- STR 1.06.01:2016 Statybos darbai. Statinio statybos priežiūra.
- STR 1.12.06:2002 Statinio naudojimo paskirtis ir gyvavimo trukmė.

Techninių reikalavimų statybos techniniai ir kiti reglamentai:

- STR 2.01.01(1):2005 Esminis statinio reikalavimas „Mechaninis atsparumas ir pastovumas“.
- STR 2.01.01(2):1999 Esminiai statinio reikalavimai. Gaisrinė sauga.
- STR 2.01.01(3):1999 Esminiai statinio reikalavimai. Higiena, sveikata, aplinkos apsauga.
- STR 2.01.01(4):2008 Esminis statinio reikalavimas „Naudojimo sauga“.
- STR 2.01.01(5):2008 Esminis statinio reikalavimas „Apsauga nuo triukšmo“.
- STR 2.01.01(6):2008 Esminis statinio reikalavimas „Energijos taupymas ir šilumos išsaugojimas“.
- STR 2.01.02:2016 Pastatų energinio naudingumo projektavimas ir sertifikavimas.
- STR 2.01.06:2009 Statinių apsauga nuo žaibo. Išorinė statinių apsauga nuo žaibo.
- STR 2.01.07:2003 Pastatų vidaus ir išorės aplinkos apsauga nuo triukšmo.
- STR 2.01.08:2003 Lauko sąlygomis naudojamos įrangos į aplinką skleidžiamo triukšmo valdymas.
- STR 2.02.01:2004 Gyvenamieji pastatai.
- STR 2.02.08:2012 Automobilių saugyklų projektavimas.
- STR 2.03.01:2019 Statinių prieinamumas
- STR 2.04.01:2018 „Pastatų atitvaros. Sienos, stogai, langai ir išorinės jėgimo durys“;
- STR 2.06.04:2014 Gatvės ir vietinės reikšmės keliai. Bendrieji reikalavimai.

KVAL. PATV. DOK. NR	UAB „Regroup projektavimas“ J. kodas: 300622140, Geležinio Vilko g. 18A, 08104 Vilnius			Gyvenamosios paskirties (trijų ir daugiau butų (daugiabučio) pastato Tarandės g. 2B Vilnius, statybos projektas		
	DIR.	Tadas Monkevičius		Aiškinamais raštas		
A 1889	PV/arch	Andrius Daujotas				LAIDA
BK021002	Arch.	Justina Sakalauskaitė				0
LT	UAB "Reho"			2311-01-PP.AR	LAPAS LAPŲ	
				1	9	

PAGRINDINIAI DUOMENYS



Projekto pavadinimas: Gyvenamosios paskirties (trijų ir daugiau butų (daugiabučio) pastato Tarandės g. 2B Vilnius, statybos projektas

Adresas: Vilniaus m. sav., Tarandės g. 2B, sklypo. kad. Nr.: 0101/0170:0901

Daikto pagrindinė naudojimo paskirtis: Kita

Žemės sklypo naudojimo būdas: Daugiabučių gyvenamųjų pastatų ir bendrabučių teritorijos/ Komercinės paskirties objektų teritorijos

Sklypo plotas: 0.2378 ha (2378m²);

Sklypo kiti inžineriniai statiniai: nėra;

Sklypui taikomos specialiosios žemės ir miško naudojimo sąlygos:

- Vandentiekio, lietaus ir fekalinės kanalizacijos tinklų ir įrenginių apsaugos zonos;
- Šilumos perdavimo tinklų apsaugos zonos

Projektinių pasiūlymo rengimo paskirtis:

- išreikšti statytojo sumanyto projektuoti statinio ar statinio dalies architektūros ir kitų pagrindinių sprendinių idėją;
- informuoti visuomenę apie visuomenei svarbaus statinio numatomą projektavimą pagal STR1.04.04:2017 „Statinio projektavimas, projekto ekspertizė“, 4 priedą;
- projektiniai pasiūlymai bus vienas iš dokumentų, kuriuo vadovaujantis rengiamas techninis projektas;
- specialiesiems architektūros reikalavimams gauti;

PROJEKTINIŲ PASIŪLYMŲ RENGIMO PAGRINDAS

Statinio projektiniai pasiūlymai parengti vadovaujantis Statybos įstatymu ir kitais įstatymais, reglamentuojančiais statinio saugos ir paskirties reikalavimus, teisės aktais, reglamentuojančiais esminius statinio reikalavimus ir statinio techninius parametrus pagal statinių ar statybos produktų charakteristikų lygius ir klases, kitais teisės aktais, teritorijų planavimo ir normatyviniais statybos techniniais dokumentais, normatyviniais statinio saugos ir paskirties dokumentais.

Projekto rengimo privalomaisiais dokumentais:

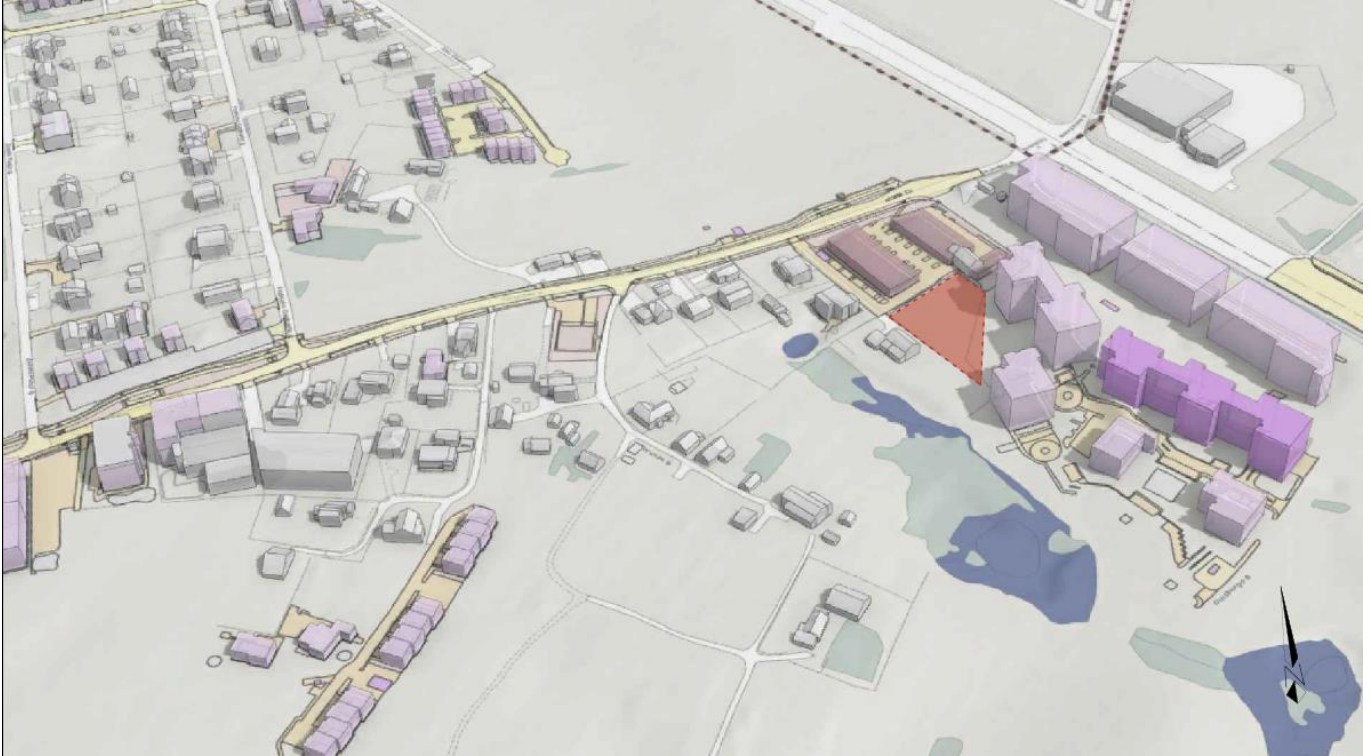
- statinio projektavimo užduotimi;
- projektinių pasiūlymų rengimo užduotis (2023-03-24 Nr. A659-124/23(2.15.2.59E-MPA))

UAB „Regroup projektavimas“ J. kodas: 300622140, Geležinio Vilko g. 18A, 08104 Vilnius	2311-01-PP.AR	LAIDA	LAPAS	LAPŲ
		0	2	9

ESAMO SITUACIJOS ANALIZE

Vyraujantis aukštumas

Iš vakarinės ir šiaurinės puses vyrauja 1-2 aukštų pastatai, iš pietinės ir rytinės pusės numatyti 8-4 aukštų pastatai, dalis jų šiuo metu jau statomi.



esami, statomi ir numatytų statyti pastatai 3d schema

Esama ir numatoma susisiekimo infrastruktūra

Sklypas fiziškai nesiriboja su miesto gatvėmis. Į sklypą patenkama per Tarandės g. 2 sklype esantį servitutą. Gavus kaimyninio sklypo sutikimą numatomas tiesioginė jungtis su Edinburgo g.

Artimiausias esantis dviračių takas yra Ukmergės g. Numatomos tvarkyti Tarandės ir Edinburgo g. kuriose bus numatomi dviračių takai.

Nuo projektuojama sklypo iki artimiausiu viešojo transporto stotelių yra 290m iki Medelyno stot., 360m iki Tarandės stot. Ukmergės g. yra esamas dviračių takas.



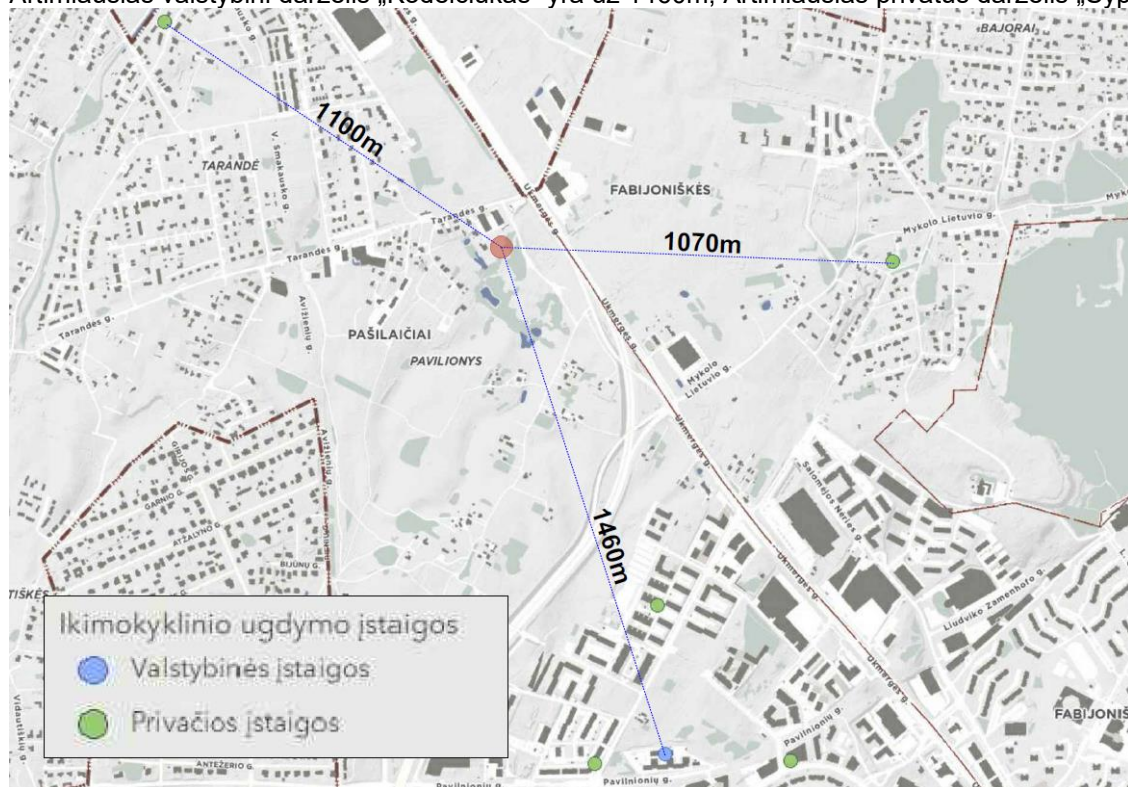
susisiekimo infrastruktūra schema

UAB „Regroup projektavimas“ J. kodas: 300622140, Geležinio Vilko g. 18A, 08104 Vilnius	2311-01-PP.AR	LAIDA	LAPAS	LAPŲ
		0	4	9

Informacija apie esamas ugdymo įstaigas

Darželiai

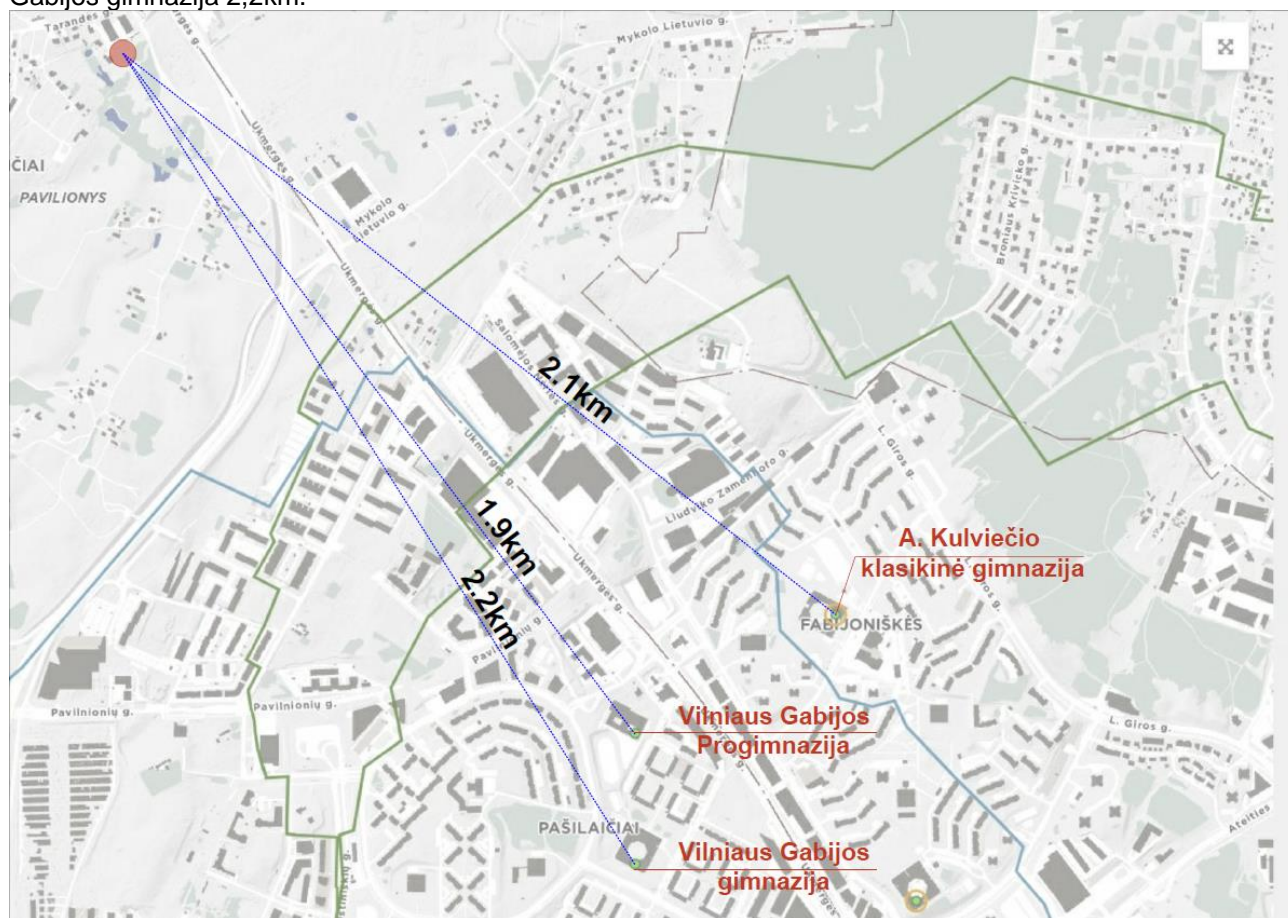
Artimiausias valstybinis darželis „Kodėlčiukas“ yra už 1460m, Artimiausias privatus darželis „Šypsėnėlė“ – 1070m



Artimiausių darželių schema

Mokyklos

Artimiausios mokyklos Vilniaus Gabijos progimnazija už 1,9km, A. Kulviečio klasikinė gimnazija – 2,1km, Vilniaus Gabijos gimnazija 2,2km.



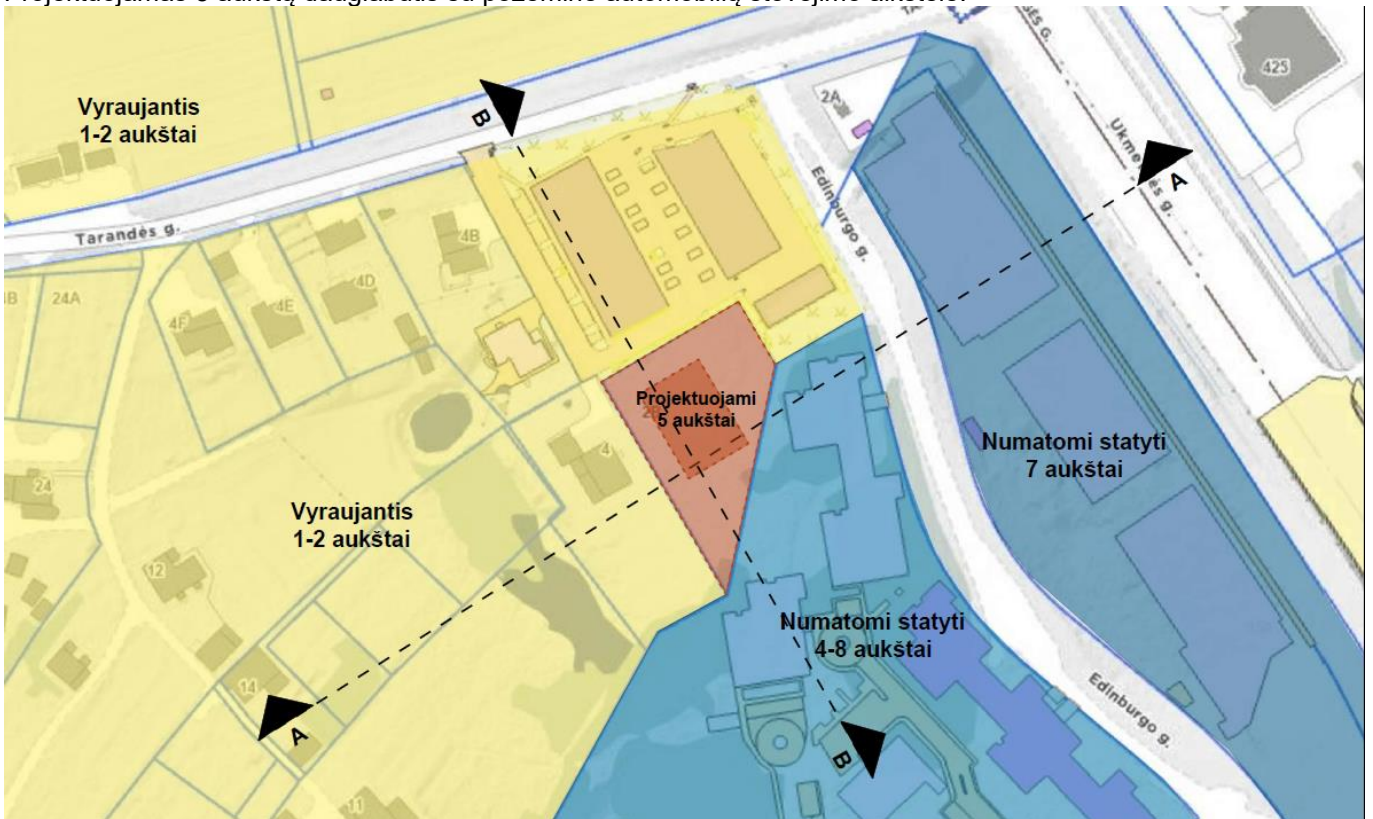
Artimiausių mokyklų schema

UAB „Regroup projektavimas“ J. kodas: 300622140, Geležinio Vilko g. 18A, 08104 Vilnius	2311-01-PP.AR	LAIDA	LAPAS	LAPŲ
		0	5	9

PROJEKTINIŲ PASIŪLYMŲ SPRENDINIAI

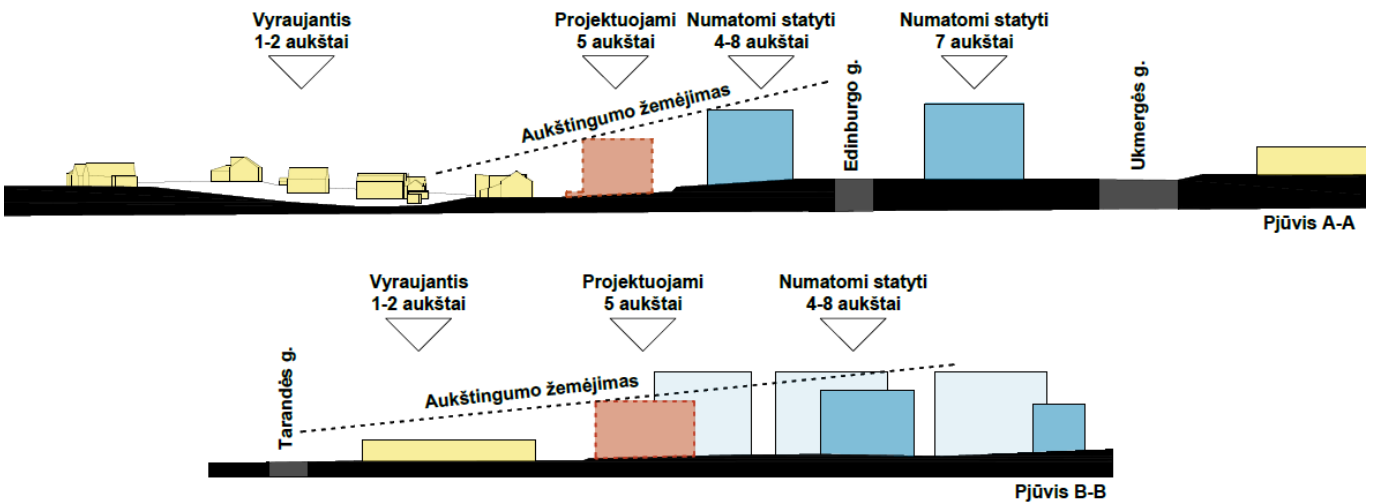
Pastato aukštingumas

Projektuojamas 5 aukštų daugiabutis su požemine automobilių stovėjimo aikšte.



Vyraujančio ir numatomo aukštingumo schema

Projektuojamas pastatas tampa tarpinė jungtimi tarp vakarinėje ir šiaurinėje dalyje esančių 1-2 aukšto pastatų ir rytinėje ir pietinėje dalyje numatytų statyti 4-8 statinių.

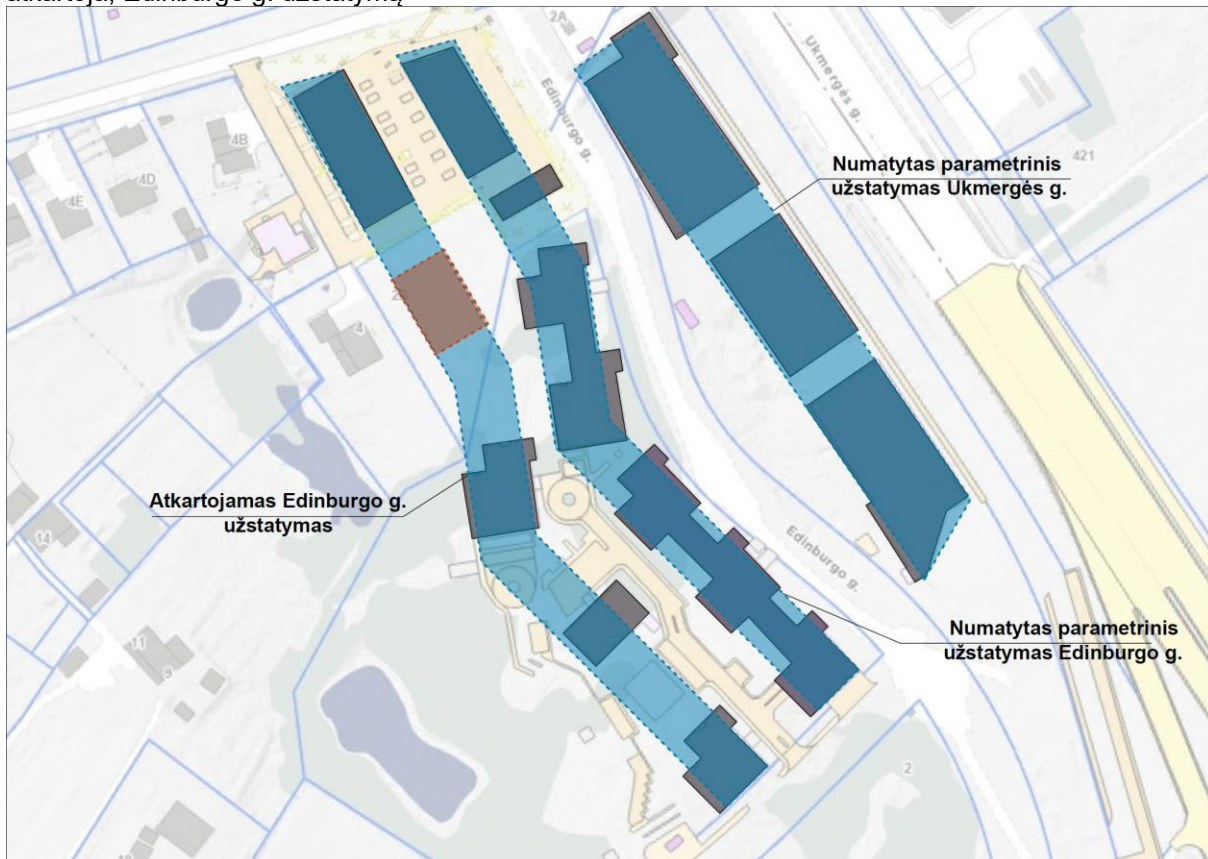


Pjūviai A-A ir B-B

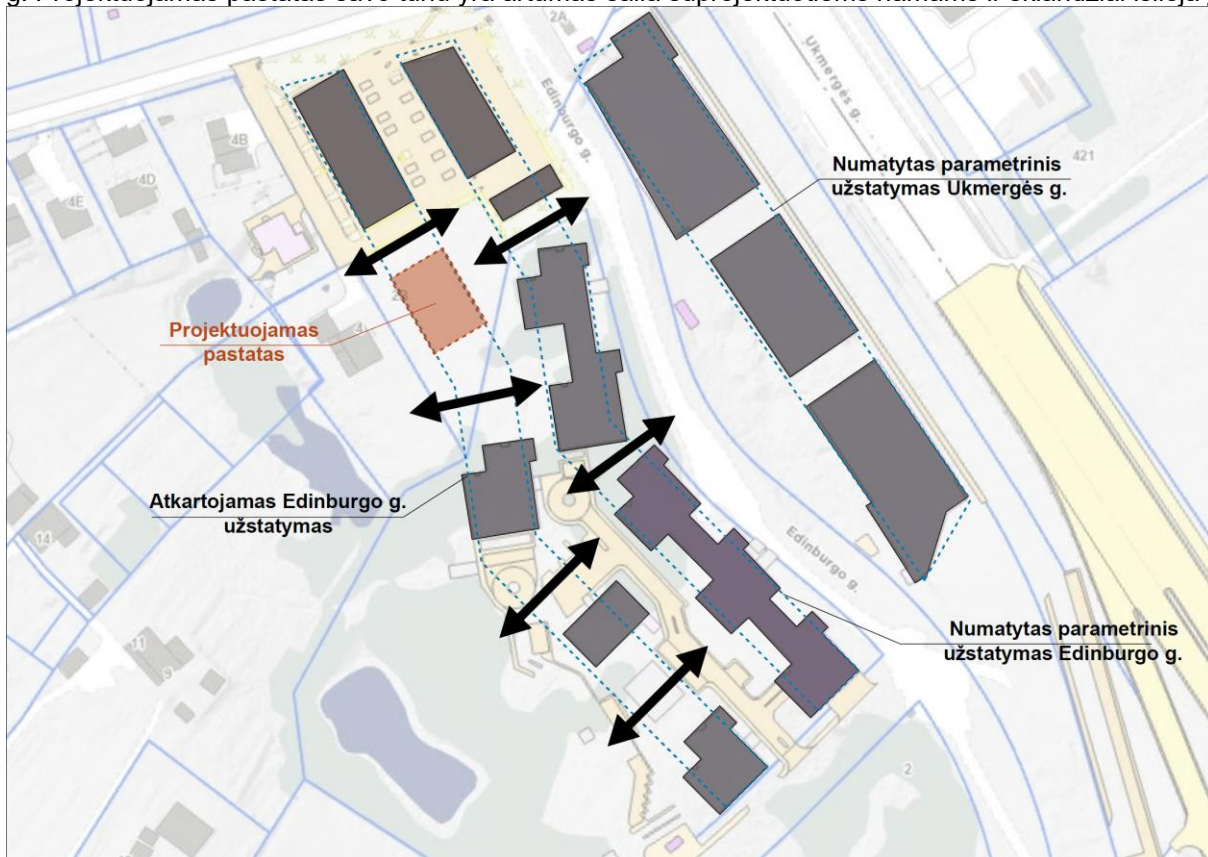
UAB „Regroup projektavimas“ J. kodas: 300622140, Geležinio Vilko g. 18A, 08104 Vilnius	2311-01-PP.AR	LAIDA	LAPAS	LAPŲ
		0	6	9

Užstymo pagrindimas

Pagal Ukmergės g. ir Edinburgo g. yra formuojamas perimetrinis užstymas. Nuo Edinburggi g. giliau esanti namai atkartoja, Edinburge g. užstatymą



Pastatai esantis giliau kvartalo smulkesni, paliekant vizualiniai ryšius su greta esančiais vandens telkiniais ir Edinburgo g. Projektuojamas pastatas savo tūriu yra artumas šalia suprojektuotiems namams ir sklandžiai išlieja į kontekstą.



Susisiekimo komunikacijų ir patekimo į pastatą sprendiniai

Įvažiavimas į sklypą ir automobilių statymas, sklype Tarandės g. 2B, sprendžiamas vadovaujantis detaliojo plano sprendiniais. Įvažiavimas į sklypą/požeminę automobilių aikštelę numatytas vakariniame sklypo kampe- taip kaip nurodo detalusis planas. Kitos automobilių statymo vietos numatytos sklypo ribose (ant sklypo ribos su greta esančiu sklypu). Šis sprendinys ne prieštarauja DP sprendiniams, nes DP numatyta: „Automobilių parkavimas sklypo ribose“. Gretimo sklypo savininkas- juridinis asmuo neprieštaruoja, kad Tarandės g. 2B sklype statant daugiabutį, automobiliai būtų parkuojami ties sklypo riba. Raštiškas savininko sutikimas pridedamas.

Vertinant esamą sklypo reljefą projektuojamame sklype Tarandės g.2B, įrengtas kietas dangas sklype Tarandės g. 2, toks automobilių statymo sprendinys yra optimalus ir racionalus abiejų sklypų atžvilgiu, taip pat patogus būsimų naudotojų (gyventojų) atžvilgiu, bei neprieštaruoja galiojančiam Detaliajam planui.

Didžioji dalis automobilių stovėjimo vietų numatomos požeminėje aikštelėje (30 vietų), dalis numatoma lauke (12vietų). Daugiabutis namas projektuojamas 40 butų, bendras automobilių vietų skaičius numatomas 42 vietos. Iš jų 2 pritaikomos žmonėms su negalia (ŽN). Numatomos 1 A ir 1 B tipo vietos. Numatomos 9 elektromobilių pakrovimo vietos 4 lauke, 5 požeminėje stovėjimo aikštelėje

Pagrindinis pėsčiųjų patekimas formuojamas nuo Edinburgo g. tokiu būdu užtikrinant sklandžia jungti su miesto infrastruktūra (autobusų stotelėmis, pėsčiųjų dviračiu takais). Pastate numatomi dideli holai su dviračių laikymo vietomis.

Lauke numatomos 4 vietos dviračiams, dėl saugumo kiekvieno aukšto koridoriuose prie butų numatomos po 4 vietas dviračiams laikyti. Iš viso numatomos 24 dviračių laikymo vietose, 4 lauke 20 pastate.

Teritorijos sutvarkymo sprendiniai

Visis takai projektuojami 1,5m pločio. Takai projektuojami trinkelio dangos nestatesni nei 1:20 (5 proc.). Tam, kad patekti į pastatą nuo aukštai esančios Edinburgo g. leistinų nuolydžių takas vingiuojamas rytinėje sklypo dalyje, tokiu būdu užtikrinant ŽN, tėvų su vežimais ir dviratininkų sklandų priėjimą prie pastato. Iš požeminės automobilių stovėjimo aikštelės numatomas išėjimas užtikrinantis ŽN priėjimą prie šiukšlių konteinerių kurie numatomi prie pagrindinio įvažiavimo į sklypą.

Pietinėje sklypo dalyje numatomas vaikų žaidimo aikštelė ir jaunimo sporto įrenginiai, tokiu būdu užtikrinant maksimalų šviesos kiekį aikštelėms. Ramesnis poilsio vieta numatoma rytinėje sklypo dalyje. Visi pirmo aukšto butai projektuojami su terasomis ir nedideliais privačiais kiemais atskirtais želdynais.

Želdynų sprendiniai

Projektuojamo daugiabučio gyvenamojo namo teritorija yra Vilniaus miesto pakraštyje. Aplinkoje būdinga miesto pakraščiu- asketiška; auga žolė, įvairūs krūmai, keletas obelių, o greta sklypo - beržas.

Laukinės gamtos nuotaika ir pavienis berželis inspiravo projektuojamo sklypo apželdinimo idėją- iš vietovei būdingų augalų, sukurti „laukinį“ sodą.

Projektuojami augalai daugiausia lapiniai, ilgai žaliuojantys, o žydintys augalai baltais žiedais, taigi kuriamas baltai žydintis laukinis sodas.

Šlaitų apželdinimui ir terasų atskyrimui parinkti spygliuočiai augalai, taip pat išsaugoma teritorijoje auganti pušis. Numatomas kiemo apšvietimas, įrengiami suoliukai, vaikų žaidimų aikštelė ir sporto aikštelė.

Numatomas priklausomų želdynų plotas ant grunto 761m² ir ant stogo 263m² (grunto storis mažesni nei 20cm), tai priklausomųjų želdynų plotas 761m² (32%)

Fasado sprendiniai

Projektuojamas daugiabutis namas surenkamu betoninių plokščių dažomų pilka spalva. Kontrastui numatomi šviesia pikus spalvos langai, balkonų turėklai. Kaip akcentas numatomi medžio intarpai balkonų turėkluose, kuri kartu tarnauja kaip sienelės atskiriančios skirtingus balkonus dėl privatumo. Medis numatomas ir prie pagrindinio įėjimo ir terasose.

Langai projektuojami pakelneti nuo žemės per 40cm, tik balkonuose ir terasose iki grindų lygio. Laiptinėje numatomas vitrininis langas per visus aukštus, kad užtikrinti maksimalų šviesos kiekį laiptinėje ir koridoriuose.

Pastato planiniai sprendiniai

Projektuojamas 5 aukštų daugiabutis su požemine automobilių stovėjimo aikšte. Požeminėje aukštelėje numatoma 30 automobilių stovėjimo vietų. Rūsyje tai pat numatoma įvairios techninės patalpos ir sandėliukai.

Kiekviename ašute projektuojami 8 butai. 4 trijų kambarių, 2 dviejų kambarių ir 2 vieno kambario. Kiekviename aukšte 7 butai turi balkonus.

Numatomi dideli erdvūs koridoriai su vieta laikyti dviratį ar vaiko vežimėlį.

Pastato konstrukcijų ir atitvarų (sienų, pertvarų, stogo, grindų) sprendiniai

- Planuojama, kad pastato konstrukcijos galimos gelžbetoninės surenkamos;
- Laikančiosios atitvaros numatytos palei išorinį namo perimetrą. Taip pat planuojama, kad tarpbutinės sienos bus laikančios;
- Vidinės, nelaikančios pastato sienos projektuojamos iš gipso kartono konstrukcijų;
- Tarpaukštinės perdangos planuojamos gelžbetoninės surenkamos;

UAB „Regroup projektavimas“ J. kodas: 300622140, Geležinio Vilko g. 18A, 08104 Vilnius	2311-01-PP.AR	LAIDA	LAPAS	LAPŲ
		0	8	9

- Projektuojamas plokščias sutapdintas stogas;
- Langai, durys: iš konstrukcijų, atitinkančių pastato energinę klasę, priešgaisrinius reikalavimus. Numatomi plastikiniai;
- Inžineriniai ir technologiniai namo procesai detalizuojami ir tikslinami techninio projekto rengimu metu;

Inžineriniai sprendiniai

- Elektros energiją planuojama pasijungti nuo ESO tinklų
- Dujos neplanuojamos
- Vandenį planuojama pasijungti nuo UAB „Vilniaus vandenys“ tinklų. ;
- Buitines nuotekas planuojama išleisti į UAB „Vilniaus vandenys“ tinklus;
- Paviršines nuotekas planuojama spręsti sklype
- Telekomunikacijas planuojama pasijungti nuo AB „Telia“ tinklų;
- Atliekų tvarkymą numatoma spręsti sklype numatant pusiau požeminiu konteinerius. Atliekos bus reguliariai išvežamos Užsakovui sudarius sutartį su atliekų tvarkymo įmone.
- Ant stogo numatoma saulės elektrinė, namo buitinėms reikmėms.

PV Andrius Daujotas A 1889

UAB „Regroup projektavimas“ Į. kodas: 300622140, Geležinio Vilko g. 18A, 08104 Vilnius	2311-01-PP.AR	LAIDA	LAPAS	LAPŲ
		0	9	9



Situacijos planas

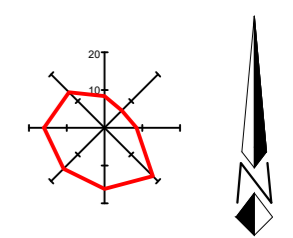
1. Projektuojamas daugiabutis namas
2. Vaikų žaidimų aikštelė
3. Sporto įrenginių aikštelė
4. Ramaus poilsio zona
5. Automobilų stovėjimo vietos (12 vietų)
6. Šiukšlių konteineriai

Eksplikacija	
	Sklypo ribos
	Pagal detalų planą užstatymo riba
	Stogo kontūras
	Požeminės dalies kontūras
	Įvažiavimas į sklypą
	Pateikimas į pastatą
	Servitutas
	Trinkelėjų danga (takai)
	Trinkelėjų danga (važiuojamoji dalis)
	Ažūrinės trinkelės
	Veja
	Skalda
	Terasa
AUGALŲ KIEKIŲ EKSPLIKACIJA	
AUGALAI	KIEKIS vnt.
	Beržas himalajinis 12 vnt.
	Pušis kalninė 65 vnt.
	Kadagys žvynuotasis 21 vnt.
	Lingustras paprastasis 30 vnt.
	Papartis skėstalapis 13 vnt.
	Miskantas kininis 25 vnt.
	Lanksva niponinė 17 vnt.
	Gvaizdė pajūrinė 141 vnt.
	Levanda paprastoji 84 vnt.
	Melisa vaistinė 77 vnt.
	Kaulenis 17 vnt.
	Lempa 12 vnt.
	Danga vaikams iki 7 metų 66 m ²
	Gumos granuliu danga 39 m ²
	Esama pušis (išsaugoma)
	Betoninės plytelės 25 vnt.

Pavadinimas	Mato vienetas	Kiekis	Pastabos
1. Sklypo plotas	m ²	2378	
2. Sklypo užstatymo intensyvumas	%	112	Leistinas 120%
3. Sklypo užstatymo tankumas	%	35	Leistinas 35%
4. Priklausomų želdynų plotas	%	32	761m ²
5. Nelaidžios dangos sklype	%	18	420m ²

UAB „Regroup projektavimas“ Į. kodas: 300622140, Geležinio Vilko g. 18A, LT - 08104 Vilnius		
Direktorius	Tadas Monkevičius	
A1889	PV Andrius Daujotas	
BK021002	Arch Justina Sakalauskaitė	
LT	UŽSAKOVAS	UAB "Reho"

Gyvenamosios paskirties (trijų ir daugiau butų (daugiabučio) pastato Tarandės g. 2B Vilnius, statybos projektas	
Sklypo apželdinimo planas M 1:250	
2311-01-PP-SA.B	
LAPAS	LAPŲ
1	1



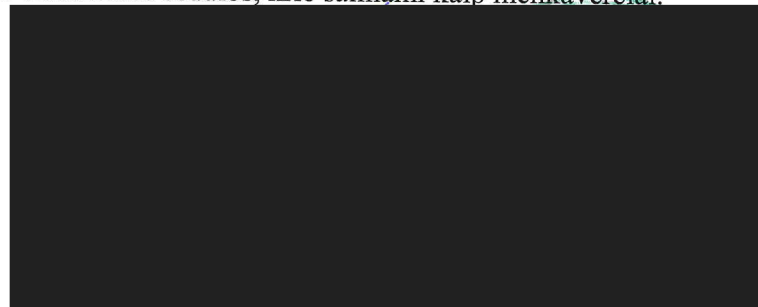
Želdinių įvertinimas Tarandės g. 2B Vilniaus miesto savivaldybės Pašilaičių seniūnijos privačiame žemės sklype

Nr. plane	Medžio pavadinimas	Diametras 1,3 m aukštyje, cm	Medžio kamieno diametras ties kakleliu, cm	Saugomo šaknų ploto spindulys, m	Lajos projekcija Š-R-P-V, m	Medžio būklė	Siūlomos tvarkymo priemonės
1	Kriaušė paprastoji <i>Pyrus communis</i>	8	10	0,96	0,5-0,5-0,5-0,5	Vidutinė	Šalinama
2	Obelis <i>Malus sp.</i>	8	9	0,96	0,5-0,5-0,5-0,5	Vidutinė	Šalinama
3	Pušis paprastoji <i>Pinus sylvestris</i>	17	20	2,04	2-2-2-2	Vidutinė	Formuoti lają
4	Klevas paprastasis <i>Acer platanoides</i>	11	13	1,32	0,5-0,5-0,5-0,5	Gera	Formuoti lają
5	Klevas paprastasis <i>Acer platanoides</i>	18-19	26	2,28	1,5-1,5-1,5-1,5	Vidutinė	Formuoti lają
6	Klevas paprastasis <i>Acer platanoides</i>	18-15-12-19-18	51	2,28	2-2-2-2	Vidutinė	Formuoti lają

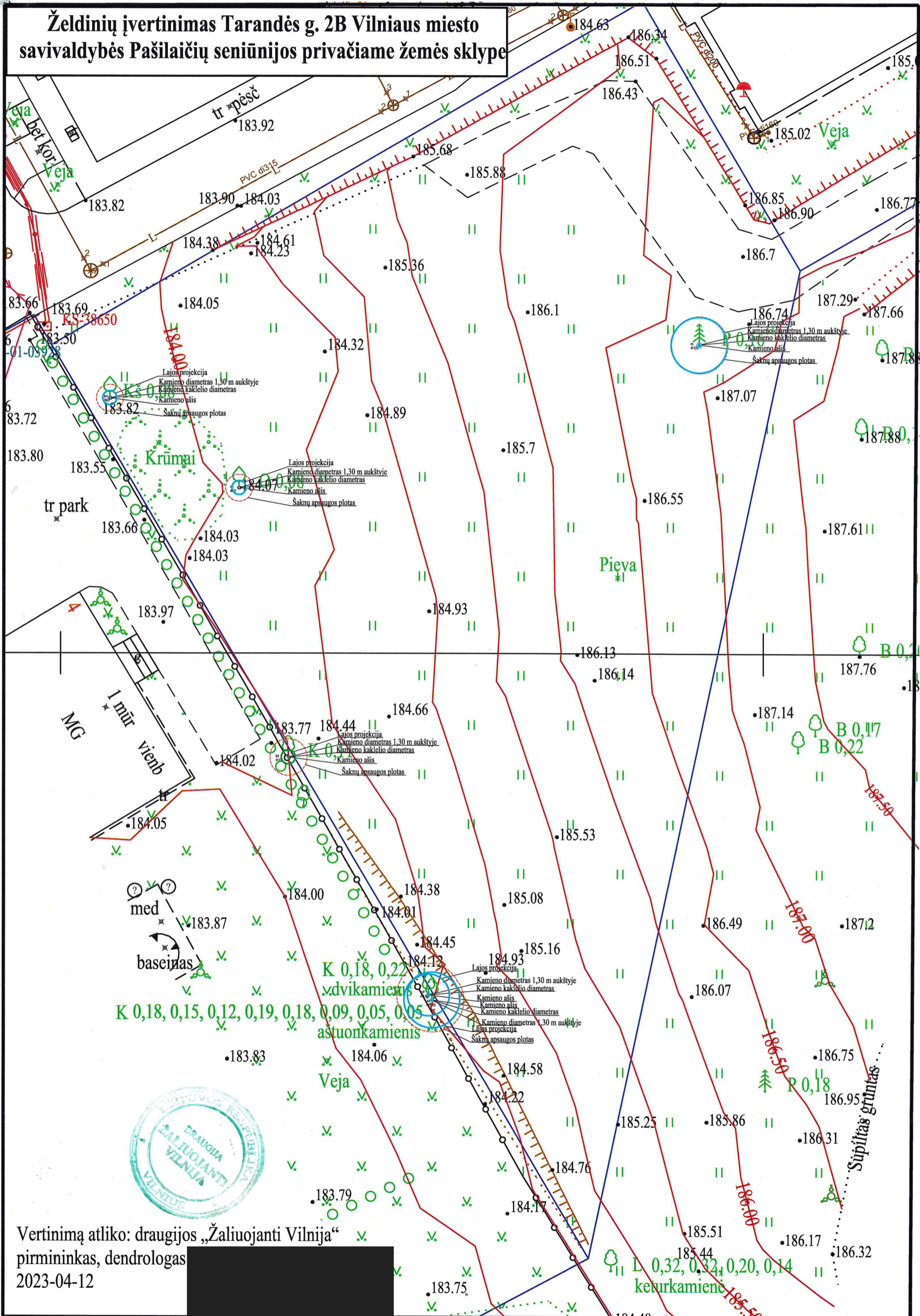
Rekomendacijos:

- Paprastiesiems klevams laja keliama iki 2,20 m aukščio. Lajas formuoti ne pavasario periodu.
- Sklype auga apie 9 kv.m. karklų, 4 kv.m. blindžių savaiminukų ir 1 krūmas baltažiedės sedulos, kurie šalinami kaip menkaverčiai.
- Obelis ir kriaušė yra išaugusios iš sėklų ir yra menkavertės.
- Paprastąją pušį galima persodinti.

Vertinimą atliko: draugijos „Žaliuojanti Vilnija“ pirmininkas, dendrologas
2023-04-12



Želdinių įvertinimas Tarandės g. 2B Vilniaus miesto savivaldybės Pašilaičių seniūnijos privačiame žemės sklype



Vertinimą atliko: draugijos „Žaliuojanti Vilnija“ pirmininkas, dendrologas [redacted]
2023-04-12



Koncepcija

Projektuojamo daugiabučio gyvenamojo namo teritorija yra Vilniaus miesto pakraštyje. Aplinkoje būdinga miesto pakraščiu- asketiška; auga žolė, įvairūs krūmai, keletas obelių, o greta sklypo - beržas. Laukinės gamtos nuotaika ir pavienis berželis inspiravo projektuojamo sklypo apželdinimo idėją- iš vietoviai būdingų augalų, sukurti „laukinį“ sodą.

Projektuojami augalai daugiausia lapiniai, ilgai žaliuojantys, o žydintys augalai- baltas žiedais, taigi kuriamas baltai žydintis laukinis sodas.

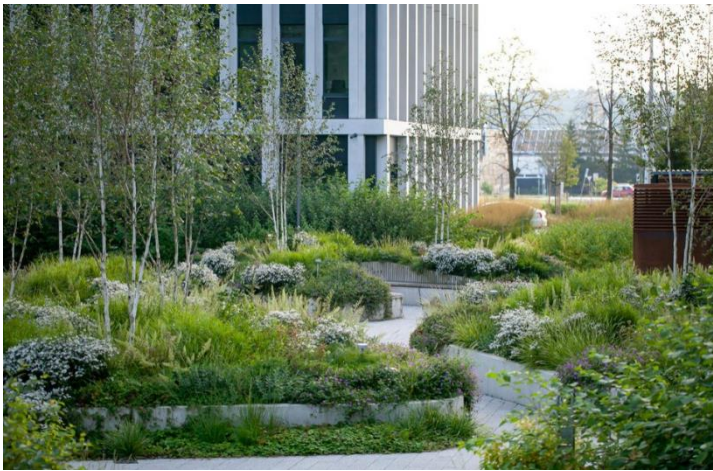
Šlaitų apželdinimui ir terasų atskyrimui parinkti spygliuočiai augalai, taip pat išsaugoma teritorijoje auganti pušis.

Numatomas kiemo apšvietimas, įrengiami suoliukai, vaikų žaidimų aikštelė ir sporto aikštelė.






Teritorijos fotofiksacijos.





„ReGroup projektavimas“
Arch Justina Sakalauskaitė



Kiemo apželdinimo, įrengimo pavyzdžiai.

„ReGroup projektavimas“
Arch Justina Sakalauskaitė

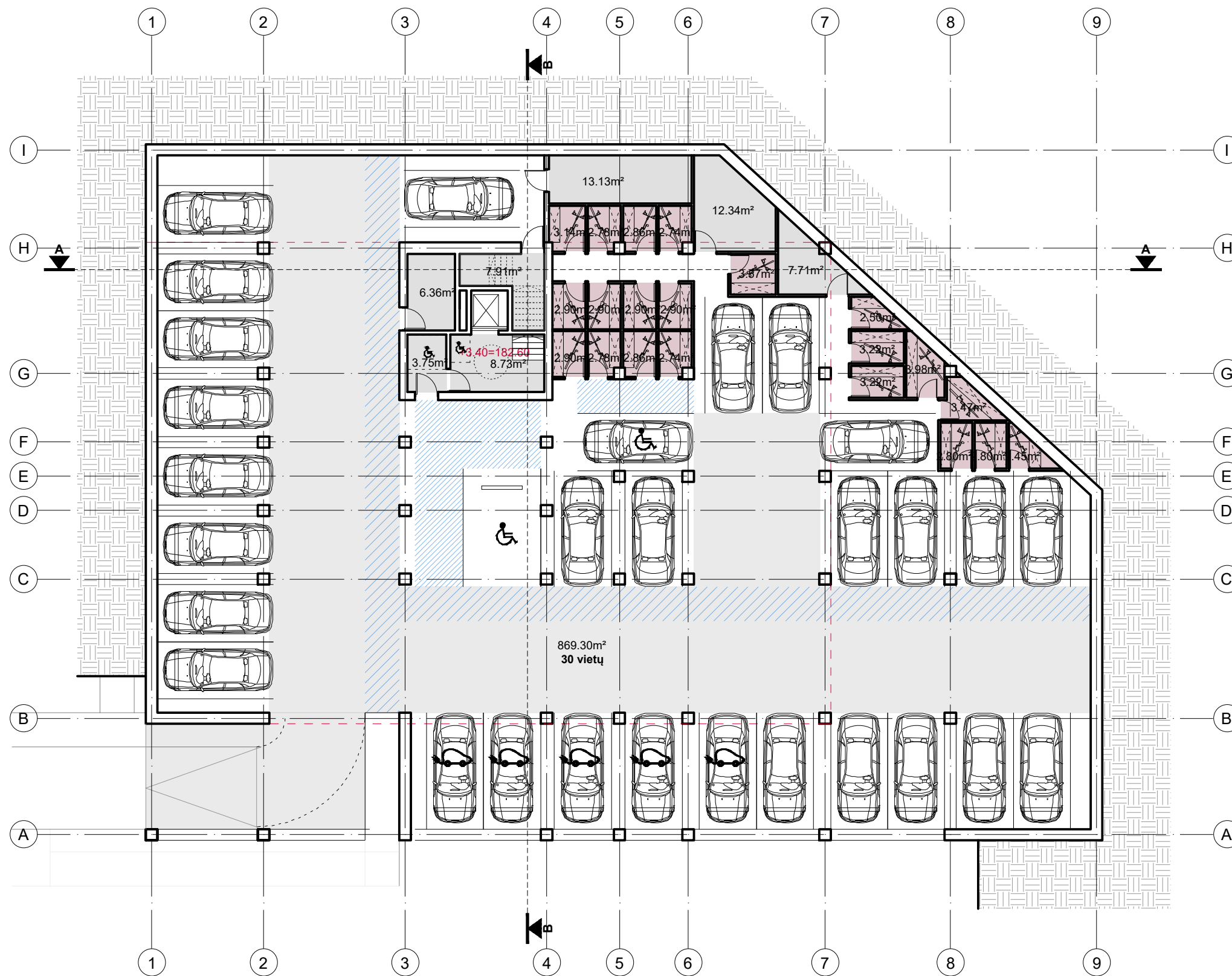
Nr.	Lotyniškas /angliškas pavadinimas	Lietuviškas pavadinimas	Auglo išmatavimai (aukštis/cm; plotis/cm); Žydėjimas	Augalų kiekis	Augalo nuotrauka
1	Betula utilis	Beržas himalajinis	Aukštis: 7,5m. Plotis: 4m.	12 vnt.	
2	Pinus mugo	Pušis kalninė	Aukštis: 1 m. Plotis: 0,8 m.	65 vnt.	
3	Juniperus squamata	Kadagys žvynuotasis	Aukštis: 0,5 m. Plotis: 2m.	21 vnt.	

4	Ligustrum vulgare	Ligustras paprastasis	<p>Aukštis: 1m.</p> <p>Plotis: 1-1,5m.</p> <p>Žiedai smulkūs, balti arba gelsvai balti, specifinio kvapo, susitelkę tankiose stačiose 3-6 cm ilgio šluotelėse. Žydi birželio - liepos mėnesį. Vaisiai - juodos žvilgančios 6-8 mm skersmens uogos.</p>	30 vnt.	
5	Dryopteris dilatata	Papartis skėstalapis	<p>Aukštis: 1m.</p> <p>Plotis: 1-1,2m.</p>	13vnt.	
6	Miscanthus chinensis	Miskantas kininis (Morning Light)	<p>Aukštis: 1m.</p> <p>Plotis: 1m.</p>	25vnt.	
7	Spiraea nipponica	Lanksva niponinė	<p>Aukštis: 1m.</p> <p>Plotis: 1m.</p> <p>Balti žiedai, žydi gegužės, birželio mėn.</p>	17vnt.	

8	Armeria maritima	Gvaizdē pājūrinē (armada white)	Aukštis: 0,2m. Plotis: 0,3m.	141vnt.	
9	Lavandula angustifolia	Levanda paprastoji (Alba)	Aukštis: 0,6m. Plotis: 0,6m.	84vnt.	
10	Melissa officinalis	Melisa vaistinė (Lemon Balm)	Aukštis: 0,6m. Plotis: 0,4m.	77vnt.	
11	Cotoneaster suecicus	Kaulenis (coral beauty)	Aukštis: 0,5m. Plotis: 1,5-2m.	17vnt.	

Rūsio aukštas

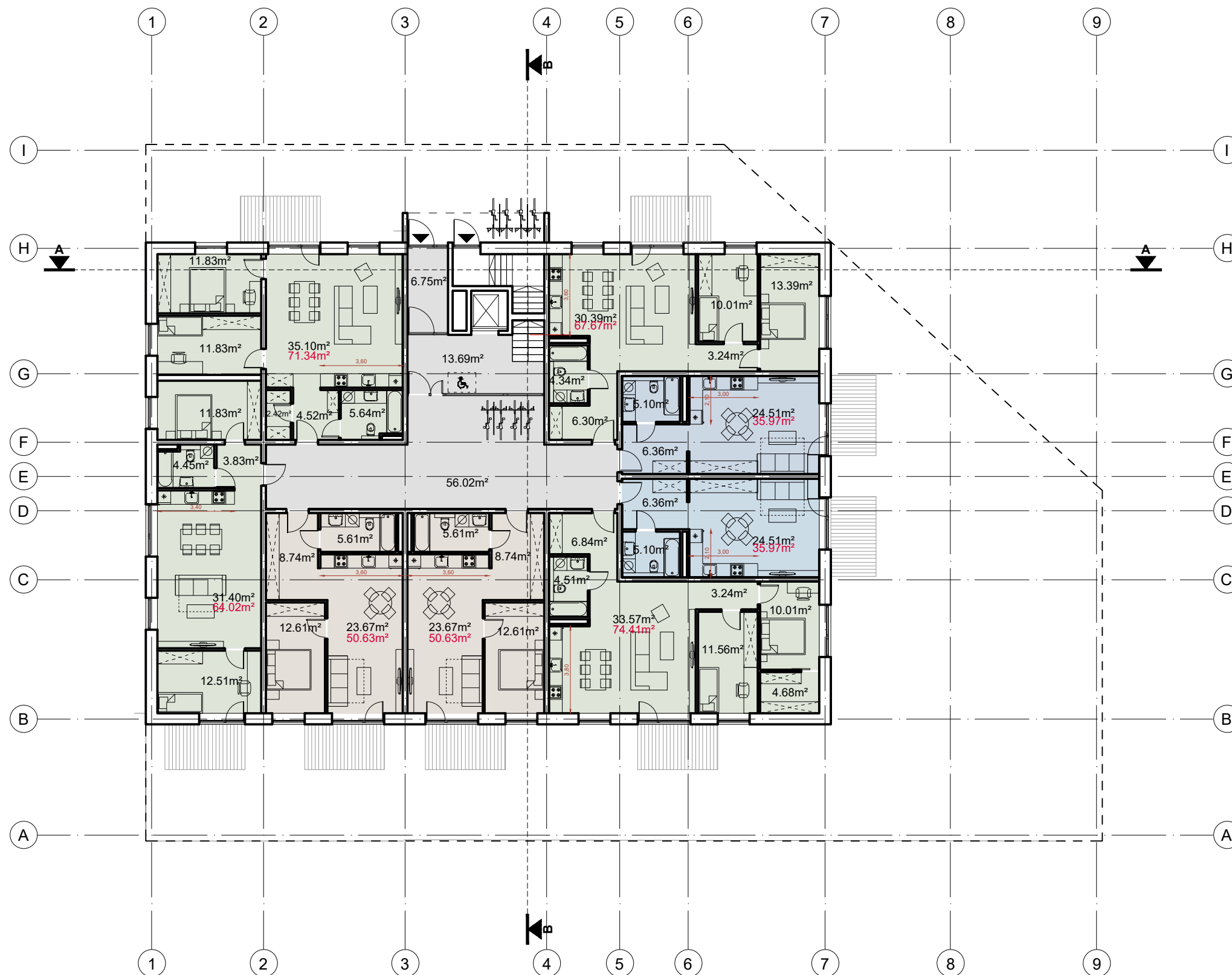
Butai	Bendras plotas (m ²)
Sandėliukai	62.41
Stovėjimo aikštelė 30 vietų	869.30
Bendros patalpos	59.95
Bendras plotas aukšte	991.66
Plotas antžeminis	2640.34
Bendras pastato	3632.00



		UAB „Regroup projektavimas“ Į. kodas: 300622140, Geležinio Vilko g. 18A, LT - 08104 Vilnius		Gyvenamosios paskirties (trijų ir daugiau butų (daugiabučio) pastato Tarandės g. 2B Vilnius, statybos projektas	
	Direktorius	Tadas Monkevičius		Rūsio planas M 1:200	
A1889	PV. Arch.	Andrius Daujotas			
BK021002	Arch.	Justina Sakalauskaitė		LAPAS	LAPŲ
LT	UŽSAKOVAS		UAB "Reho"	2311-01-PP-SA.B	
				1	1

1 aukštas

Butai	Bendras plotas (m ²)
1 kambario (2vnt)	71.94
2 kambarių (2vnt)	101.26
3 kambarių (4vnt)	277.40
	450.60
Bendros patalpos	76.46
Bendras plotas aukšte	527.06
Bendras antžeminis plotas	2640.34
Butai pastate (40vnt)	2250.30



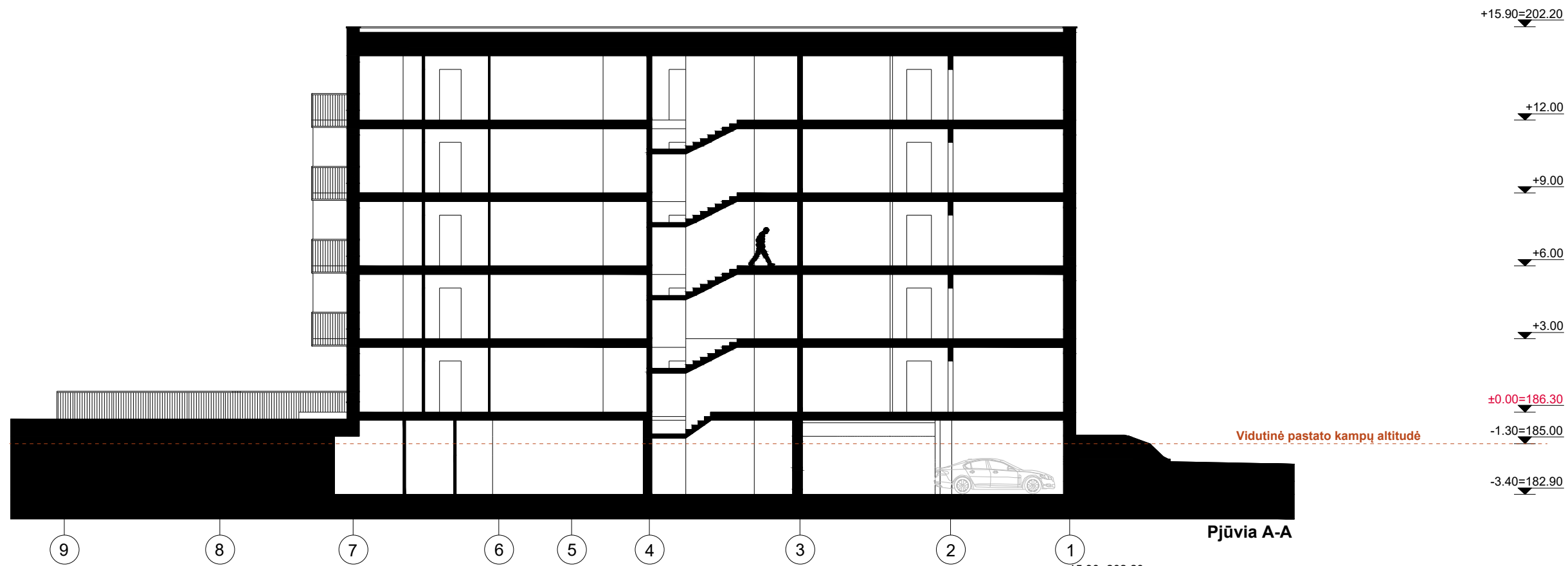
	UAB „Regroup projektavimas“ Į. kodas: 300622140, Geležinio Vilko g. 18A, LT - 08104 Vilnius		Gyvenamosios paskirties (trijų ir daugiau butų (daugiabučio) pastato Tarandės g. 2B Vilnius, statybos projektas	
	Direktorius	Tadas Monkevičius	Pirmo aukšto planas M 1:200	
A1889	PV. Arch.	Andrius Daujotas		
BK021002	Arch.	Justina Sakalauskaitė	2311-01-PP-SA.B	
LT	UŽSAKOVAS UAB "Reho"			
			LAPAS	LAPŲ
			1	1

2-5 aukštai

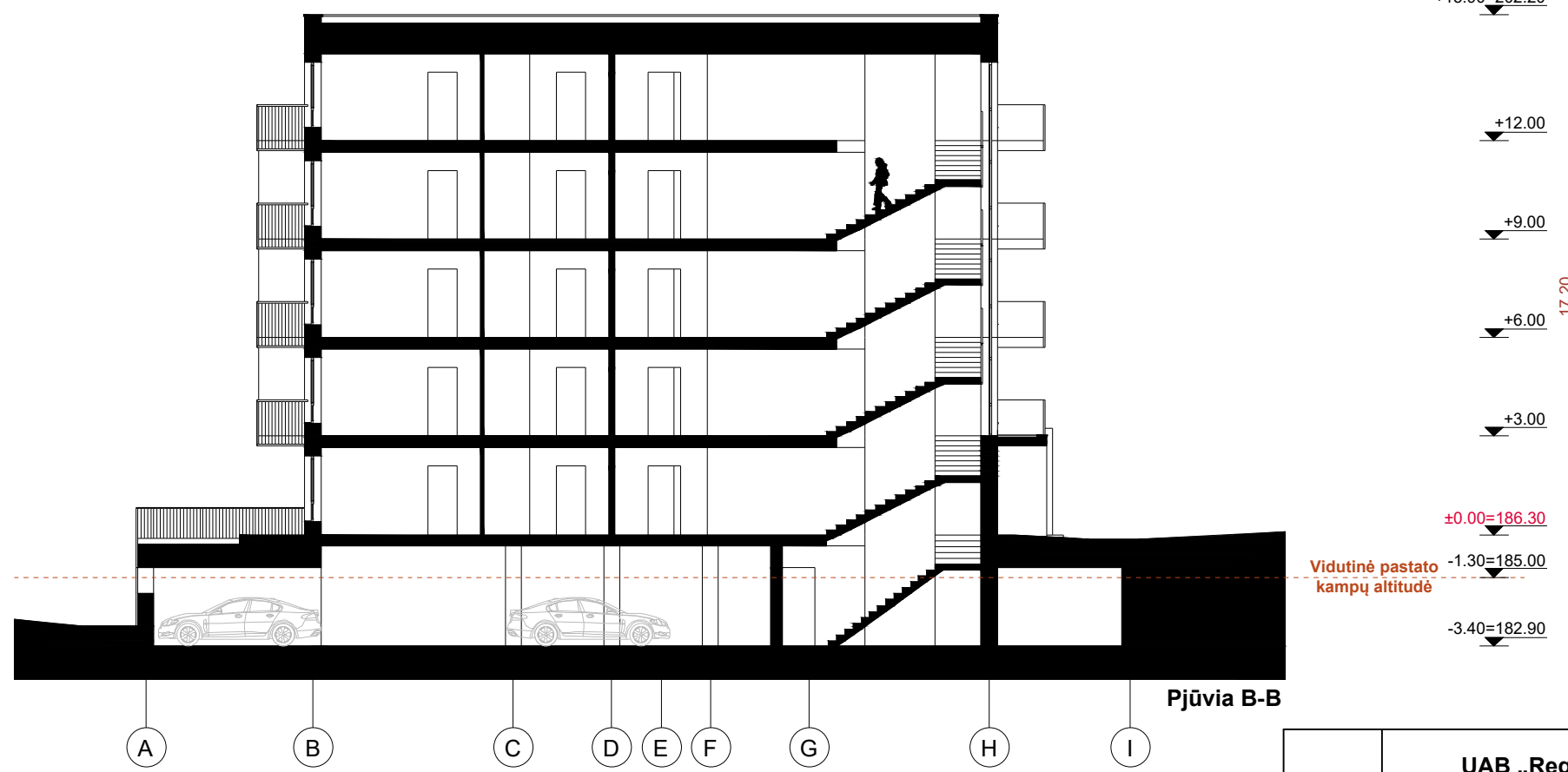
Butai	Bendras plotas (m ²)
1 kambario (2vnt)	71.94
2 kambarių (2vnt)	101.26
3 kambarių (4vnt)	277.40
	450.60
Bendros patalpos	77.72
Bendras plotas aukšte	528.32



	UAB „Regroup projektavimas“ Į. kodas: 300622140, Geležinio Vilko g. 18A, LT - 08104 Vilnius		Gyvenamosios paskirties (trijų ir daugiau butų (daugiabučio) pastato Tarandės g. 2B Vilnius, statybos projektas)	
	Direktorius	Tadas Monkevičius	2-5 aukštų planai M 1:200	
A1889	PV. Arch.	Andrius Daujotas		
BK021002	Arch.	Justina Sakalauskaitė	2311-01-PP-SA.B	
LT	UŽSAKOVAS	UAB "Reho"		
			LAPAS	LAPŲ
			1	1

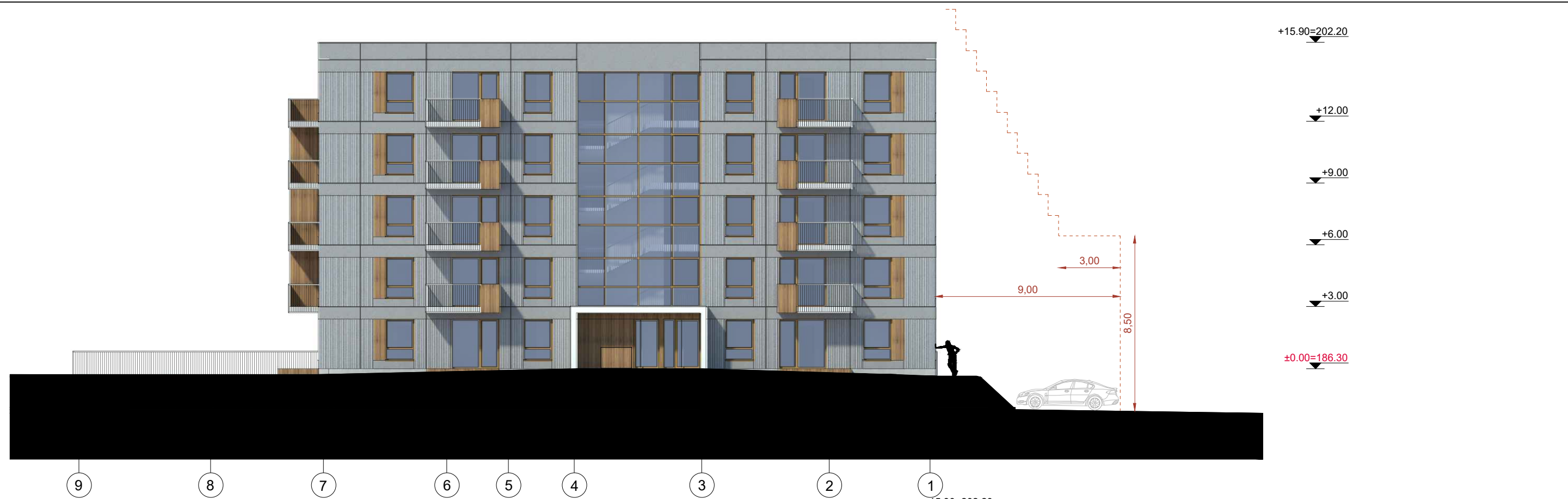


Pjūvia A-A



Pjūvia B-B

	UAB „Regroup projektavimas“ Į. kodas: 300622140, Geležinio Vilko g. 18A, LT - 08104 Vilnius		Gyvenamosios paskirties (trijų ir daugiau butų (daugiabučio) pastato Tarandės g. 2B Vilnius, statybos projektas	
	Direktorius	Tadas Monkevičius	Pjūvia A-A, B-B M 1:200	
A1889	PV. Arch.	Andrius Daujotas		
BK021002	Arch.	Justina Sakalauskaitė	2311-01-PP-SA.B	
LT	UŽSAKOVAS UAB "Reho"			
			1	1



UAB „Regroup projektavimas“ Į. kodas: 300622140, Geležinio Vilko g. 18A, LT - 08104 Vilnius			Gyvenamosios paskirties (trijų ir daugiau butų (daugiabučio) pastato Tarandės g. 2B Vilnius, statybos projektas		
Direktorius Tadas Monkevičius			Fasadai M 1:200		LAIDA
A1889	PV. Arch.	Andrius Daujotas			0
BK021002	Arch.	Justina Sakalauskaitė			LAPAS
LT	UŽSAKOVAS UAB "Reho"		2311-01-PP-SA.B		LAPŲ
					1
					1



	Betoninių plokščių dažymas (šviesiai pilkas)
	Betono raštas (Vertikalus, šviesiai pilkas)
	Betoninas
	Medžio imitacija HPL plokštės
	Apskardinimas, balkonai (šviesiai pilka)
	Langai (rudi)

UAB „Regroup projektavimas“ J. kodas: 300622140, Geležinio Vilko g. 18A, LT - 08104 Vilnius			Gyvenamosios paskirties (trijų ir daugiau butų (daugiabučio) pastato Tarandės g. 2B Vilnius, statybos projektas)		
	Direktorius	Tadas Monkevičius	Fasadai M 1:200		
A1889	PV. Arch.	Andrius Daujotas			
BK021002	Arch.	Justina Sakalauskaitė	LAPAS LAPŲ		
LT	UŽSAKOVAS UAB "Reho"		2311-01-PP-SA.B	1	1



	UAB „Regroup projektavimas“ Į. kodas: 300622140, Geležinio Vilko g. 18A, LT - 08104 Vilnius			Gyvenamosios paskirties (trijų ir daugiau butų (daugiabučio) pastato Tarandės g. 2B Vilnius, statybos projektas)	
	Direktorius	Tadas Monkevičius		Vizualizacija 1	
A1889	PV. Arch.	Andrius Daujotas			
BK021002	Arch.	Justina Sakalauskaitė		0	
LT	UŽSAKOVAS			LAPAS	LAPŲ
	UAB "Reho"			2311-01-PP-SA.B	1 1



	UAB „Regroup projektavimas“ Į. kodas: 300622140, Geležinio Vilko g. 18A, LT - 08104 Vilnius			Gyvenamosios paskirties (trijų ir daugiau butų (daugiabučio) pastato Tarandės g. 2B Vilnius, statybos projektas		
	Direktorius	Tadas Monkevičius		Vizualizacija 2		
A1889	PV. Arch.	Andrius Daujotas				LAI DA
BK021002	Arch.	Justina Sakalauskaitė				0
LT	UŽSAKOVAS UAB "Reho"			2311-01-PP-SA.B	LAPAS 1	
					LAPŲ 1	



	UAB „Regroup projektavimas“ Į. kodas: 300622140, Geležinio Vilko g. 18A, LT - 08104 Vilnius		Gyvenamosios paskirties (trijų ir daugiau butų (daugiabučio) pastato Tarandės g. 2B Vilnius, statybos projektas	
	Direktorius	Tadas Monkevičius	Vizualizacija 3	
A1889	PV. Arch.	Andrius Daujotas		
BK021002	Arch.	Justina Sakalauskaitė		
LT	UŽSAKOVAS UAB "Reho"		2311-01-PP-SA.B	
			LAPAS	LAPŲ
			1	1



	UAB „Regroup projektavimas“ Į. kodas: 300622140, Geležinio Vilko g. 18A, LT - 08104 Vilnius		Gyvenamosios paskirties (trijų ir daugiau butų (daugiabučio) pastato Tarandės g. 2B Vilnius, statybos projektas)	
	Direktorius	Tadas Monkevičius	Vizualizacija 4	
A1889	PV. Arch.	Andrius Daujotas		
BK021002	Arch.	Justina Sakalauskaitė		
LT	UŽSAKOVAS UAB "Reho"		2311-01-PP-SA.B	LAPAS 1
				LAPŲ 1



	UAB „Regroup projektavimas“ Į. kodas: 300622140, Geležinio Vilko g. 18A, LT - 08104 Vilnius		Gyvenamosios paskirties (trijų ir daugiau butų (daugiabučio) pastato Tarandės g. 2B Vilnius, statybos projektas	
	Direktorius	Tadas Monkevičius	Vizualizacija 5	
A1889	PV. Arch.	Andrius Daujotas		
BK021002	Arch.	Justina Sakalauskaitė	LAPAS	LAPŲ
LT	UŽSAKOVAS UAB "Reho"		2311-01-PP-SA.B	1 1